



Computime

COMPUTIME GROUP LIMITED

金寶通集團有限公司*

(於開曼群島註冊成立的有限公司)

(股份代號：320)

環境、社會
及管治報告

2020/2021



目錄



關於本報告	2	實現卓越運營	18
報告指引及原則	2	創新	19
報告範圍及期間	2	品質保證	19
董事會批准	2	客戶滿意度	20
		資料及私隱安全	21
		可持續供應鏈	22
		反貪污	24
		營造愉快工作場所	26
行政總裁致辭	3	人才管理	27
		培訓及發展	30
		職業健康及安全	32
環境、社會及管治管理	4	貢獻社會	35
持份者參與	5	社區投資	36
回應持份者的關注	7	展望	37
支持聯合國可持續發展目標	8	法律及法規	38
		數據表現摘要	40
提高環境績效	9	內容索引	43
環境管理	10		
活出智能生活，實現綠色環保	12		
資源管理	12		
控制排放	15		



關於本報告

本《環境、社會及管治報告》(「本報告」)由金寶通集團有限公司(「金寶通」、「本公司」、「我們」或「我們的」)發佈，其披露我們於環境、社會及管治(「ESG」)方面的管理方針及表現。本報告以英文及中文發佈。如兩個版本有任何差異，應以英文版本為準。

董事會明白其有責任確保本報告內容的完整性及真實性，並已審閱及批准本報告。董事會亦在其盡悉範圍內確認，本報告闡述所有與金寶通有關的重要議題，公平呈現本集團於環境、社會及管治方面的表現及影響。

報告指引及原則

本報告乃依循香港聯合交易所有限公司(「聯交所」)證券上市規則附錄二十七所載的《環境、社會及管治報告指引》，及結合金寶通的實際情況而編製。本報告基於「重要性」、「量化」、「平衡」及「一致性」的報告原則編製，詳情如下：

重要性	<ul style="list-style-type: none"> 重要性評估乃定期進行，以釐定金寶通的重要議題，並確保該等議題的影響及表現在本報告中闡述
量化	<ul style="list-style-type: none"> 本報告列出溫室氣體等若干關鍵數據的參考計算標準及方法 本報告所載數據已獲審閱及說明按年變動
平衡	<ul style="list-style-type: none"> 我們不偏不倚地呈報環境、社會及管治方面的表現
一致性	<ul style="list-style-type: none"> 除非另有註明，否則本報告的披露資料及統計方法與過往報告一致，以確保有意義的比較

報告範圍及期間

除另有指明外，否則本報告涵蓋金寶通及其附屬公司(統稱「本集團」)的營運。報告期為截至二零二一年三月三十一日止年度(「本年度」或「二零二一財政年度」)。

董事會批准

本報告經管理團隊審閱及確認，並於二零二一年六月二十四日獲董事會批准。

行政總裁致辭

致各位持份者：

在全球經濟自2019冠狀病毒病(“新冠”)疫情中逐步復甦之際，金寶通堅守專業態度維持營運。我們無懼前所未見的挑戰，矢志達成使命，誓要成為優質創新技術方案供應商，率先開創可持續生活。憑藉雄厚的技術專長及突破創新的研發，金寶通決心要為智能綠色生活帶來變革，並鑽研一切可能性去打造先進的解決方案，對抗氣候變化及節省資源。

為保持營運流暢及保障僱員健康安全，我們迅速採取應對準備，慎防本公司內部爆發疫情。我們擬備企業營運持續計劃及新冠疫情指引，管理傳染風險及減低業務營運所受影響。我們持續執行體溫檢測及辦公室消毒等舉措。我們已做足預防工作，與僱員一起渡過難關。

我們的技術發展與日俱進，就長遠業務發展而言，少不得上下一心的人才團隊。我們的人才管理方針側重於扶助僱員發展事業。我們於本年度推出NexGens及管理培訓生計劃，讓中層管理人員及應屆大學畢業生有機會得到導師指導、汲取經驗及精進技能。我們寄望為金寶通規劃流暢有序的職位接棒，並提升僱員體驗。

不論產品研發以至環保生產，可持續發展向來是我們的業務核心所在。我們設計的智能家居設備能夠提升能源效益、減少浪費能源及降低能源成本。依靠人才濟濟、經驗豐富的研發團隊，我們銳意開發劃時代的嶄新產品，帶來可持續的用戶體驗。

此外，我們亦盡量減少生產工序對環境的負面影響，包括嚴守相關環境標準。我們的生產基地排出的廢氣及噪音經按照法規要求由第三方審計。結合一套環境管理程序及目標，我們在預防污染、節能及棄置廢棄物等方面的環境績效都盡在監測之下。我們亦定期檢討以找出改善之處。

雖然營商環境持續艱難，但我們義無反顧地負起企業責任。我們將繼續與持份者並肩合作，使環境及社會變得更美好。本人謹代表董事會，在此感謝持份者於過去一年來的鼎力支持。期望我們的合作能夠再續新篇。

行政總裁及執行董事

歐陽伯康

二零二一年六月二十四日

環境、社會及管治管理

金寶通作為一家總部設於香港的全球技術及生產公司，擅於設計及生產的解決方案，並以自家品牌開發及生產創新產品。我們於世界各地的戰略地點設立15個辦事處及生產基地，致力為全球品牌及世界各地消費者提供優質產品及服務。

我們已將環境、社會及管治融入日常營運之中。我們的環境、社會及管治委員會及架構由向首席財務官匯報的法務及企業事務部掌舵。背景不同的各部門僱員，包括工程部、生產部、人力資源部以及環境、健康及安全（「EHS」）團隊等，負責彼等獲指派管理的環境、社會及管治議題，協助金寶通的環境、社會及管治工作。

「活出智能生活•實現綠色環保」

「我們的願景是成為創新、智能和可持續生活的領先創新者和推動者，我們的使命是透過科技、產品及生產解決方案使智能及可持續生活普及化。」

— 金寶通行政總裁及執行董事歐陽伯康先生

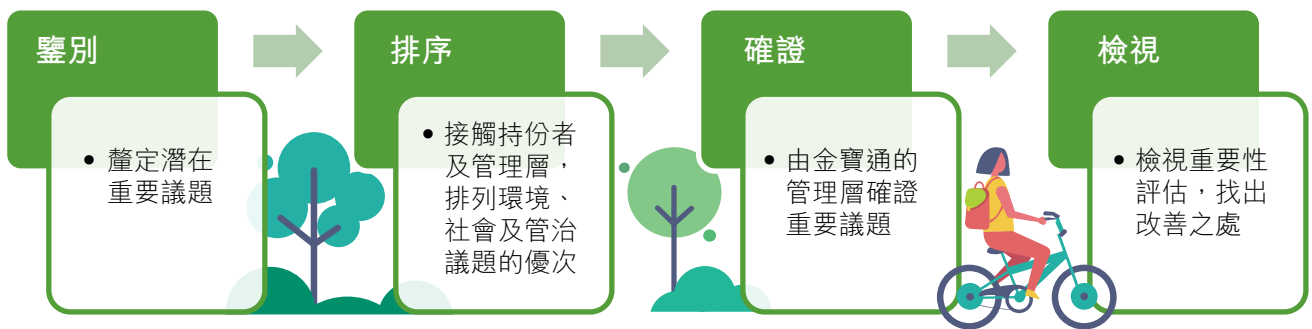


環境、社會及管治管理 (續)

持份者參與

金寶通深信，為使環境、社會及管治的管理及績效精益求精，必須兼收內外部觀點。因此，我們透過年報、股東週年大會及問卷調查等各種渠道與持份者保持溝通，了解他們對環境、社會及管治的不同議題的關注及重視之處。

我們遵照「重要性」報告原則，以四個步驟去進行重要性評估，即鑒別、排序、確證及檢視，以獲得環境、社會及管治議題對持份者及業務的相對重要性概覽。

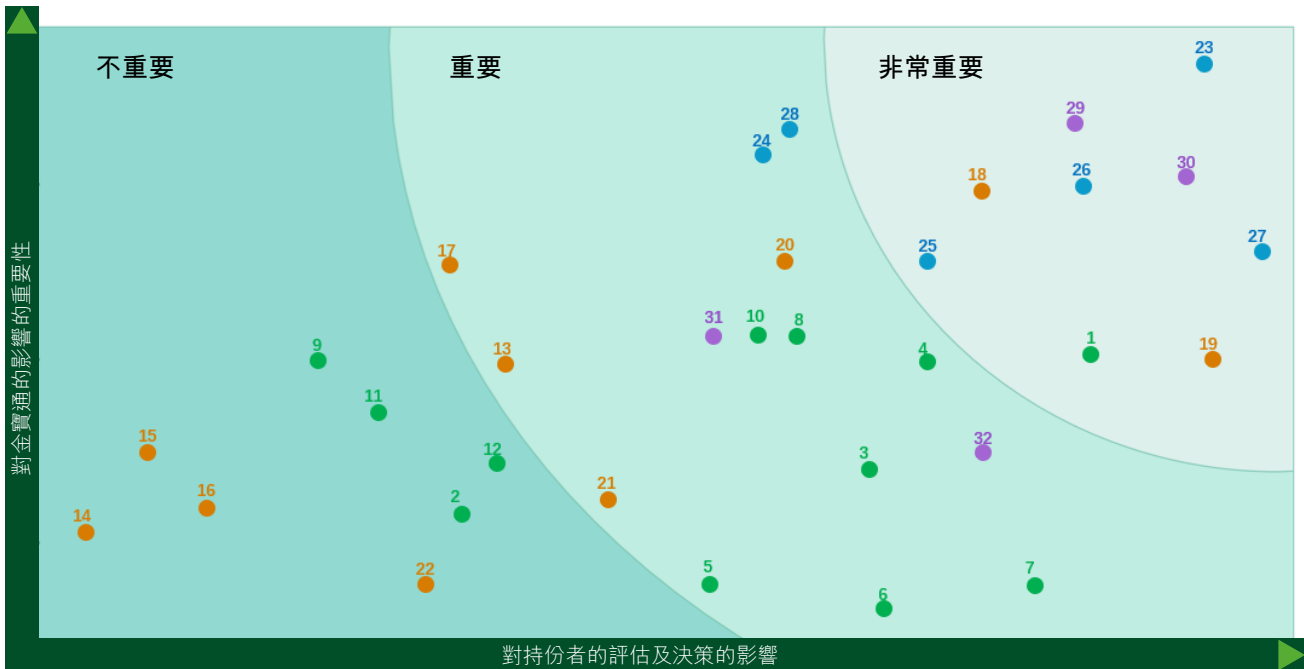


我們首先細閱資料，並列出32項潛在重要議題。然後，我們邀請金寶通的管理層及持份者參與網上調查，表達他們對每項潛在重要議題的看法。

我們根據「對持份者的評估及決策的影響」及「對金寶通的影響的重要性」兩維度將32項潛在重要議題進行排序，分為三個級別，見以下實質性矩陣。當中9個議題列為對金寶通而言「非常重要」的議題。該等實質性議題已獲得確證並批准。

環境、社會及管治管理(續)

環境、社會及管治範疇之實質性矩陣圖



議題	不重要 範疇	重要 範疇	非常重要 範疇
 環境	2. 應對氣候變化 9. 減少使用包裝 11. 使用可再生資源 12. 管理供應鏈的環境風險	3. 避免空氣污染 4. 避免水污染 5. 節約原材料 6. 節約用水 7. 減廢 8. 提供環保產品 10. 節能	1. 遵守環保法
 社會	14. 社區參與 15. 控制員工工時 16. 接納工作空間多樣化 22. 管理供應鏈的社會風險	13. 吸引及挽留人才 17. 僱員溝通 20. 為員工提供公平機會及薪酬 21. 培訓及發展	18. 禁止聘用童工及強制勞工 19. 職業健康及安全
 管治		24. 秉持按照事實及不偏不倚的資料的市場慣例 28. 舉報政策及制度	23. 遵守當地法律法規 25. 反貪污 26. 資料私隱及保密 27. 尊重知識產權
 產品及服務		31. 投放足夠資源在產品創新方面 32. 避免使用衝突礦產	29. 確保產品及服務質量 30. 確保客戶/用戶健康及安全

環境、社會及管治管理(續)

回應持份者的關注

我們於下表概述金寶通於本年度就重要議題所採取的行動：

重要議題	金寶通於二零二一財政年度採取的行動	相關章節
遵守環保法	<ul style="list-style-type: none"> 對環境管理系統進行內部及第三方審計 定期監測排出的所有污染物，確保符合法律法規及公司標準 添置偵測設備，提升揮發性有機化合物的網上監測系統 	提高環境績效
禁止聘用童工及強制勞工	<ul style="list-style-type: none"> 在招聘程序中嚴格核實應徵者的身份證明文件 每月巡查廠房，檢查有否聘用童工 嚴禁所有供應商及分包商聘用童工 	人才管理
職業健康及安全	<ul style="list-style-type: none"> 分派《金寶通EHS文萃》，以提高僱員的安全意識 安排定期職業健康檢查 於新冠疫情期間從速採取適當行動，為僱員提供安全工作環境 	職業健康及安全
遵守當地法律法規	<ul style="list-style-type: none"> 遵守與僱傭常規及營運有關的法律法規 	實現卓越運營 營造愉快工作場所
反貪污	<ul style="list-style-type: none"> 禁止任何形式的不誠實、不忠誠或貪污行為 僱員須遵守《行為道德規範》列出的要求 鼓勵僱員舉報違反或涉嫌違反內部及外部法規的行為 	反貪污
資料私隱及保密	<ul style="list-style-type: none"> 確保對方知悉他們的個人資料被使用，並明確告知使用資料的理由及方式 掌握個人資料的時間不得超過實際所需，且收集及處理資料時必須具有正當及合法的用途 定期評估並於有需要時完善私隱及安全監控措施 為僱員及承包商提供持續培訓 	資料及私隱安全
尊重知識產權	<ul style="list-style-type: none"> 要求全體僱員保護本公司的知識產權 擁有42項專利，另外有39項專利處於申請階段 	創新
確保產品及服務質量， 確保客戶／用戶健康及安全	<ul style="list-style-type: none"> 持有多項品質管理體系認證，以及本地及國際產品認證 對進料及於生產期間進行檢查 鑒別不合格的產品 可靠性實驗室設有質量保證測試設施，對售往歐洲及北美的產品進行測試 	品質保證

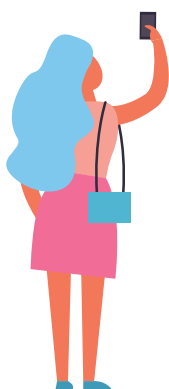
環境、社會及管治管理(續)

支持聯合國可持續發展目標

金寶通透過提高環境績效、實現卓越運營、營造愉快工作場所及貢獻社會，身體力行去響應聯合國可持續發展目標。我們將於本報告的相應章節呈報我們對可持續發展目標的貢獻。

章節	相關可持續發展目標	二零二一財政年度的績效
提高環境績效	 <p>7 經濟適用的清潔能源</p>	<p>目標7.3 – 提高能源效率</p> <ul style="list-style-type: none"> 持續建立能源管理系統及能源管理中心
	 <p>12 負責任消費和生產</p>	<p>目標12.2 – 實現自然資源的可持續管理和高效利用</p> <p>目標12.5 – 通過預防、減排、回收和再利用，大幅減少廢棄物的產生</p> <ul style="list-style-type: none"> 重用57,000立方米中水 取得ISO 14001環境管理體系認證 將99%廢舊塑膠盒返還給供應商
實現卓越運營	 <p>9 產業、創新和基礎設施</p>	<p>目標9.5 – 加強科學研究，提升工業部門的技術能力</p> <ul style="list-style-type: none"> 4個工程中心，以及超過180名電子、軟件和機械設計工程師
	 <p>12 負責任消費和生產</p>	<p>目標12.4 – 實現化學品和所有廢物在整個存在週期的無害環境管理</p> <p>目標12.7 – 推行可持續的公共採購做法</p> <ul style="list-style-type: none"> 遵守有關有害物質的法律法規，包括RoHS指令及REACH法規 評估供應商於勞工、環境、企業管理以及健康與安全方面的社會及環境表現
	 <p>16 和平、正義與強大機構</p>	<p>目標16.5 – 大幅減少一切形式的腐敗和賄賂行為</p> <ul style="list-style-type: none"> 營運過程中嚴禁任何形式的貪污 鼓勵僱員舉報涉嫌違反金寶通《行為道德規範》的任何形式行為
營造愉快工作場所	 <p>8 體面工作與經濟增長</p>	<p>目標8.6 – 促進青年就業和培訓</p> <p>目標8.7 – 終止一切形式的童工</p> <p>目標8.8 – 保護勞工權利，推動為所有工人創造安全和有保障的工作環境</p> <ul style="list-style-type: none"> 提供內部培訓課程 核實應徵者的身份證明文件，並設立補救程序處理童工個案 於新冠疫情期間從速採取適當行動
貢獻社會	 <p>4 優質教育</p>	<p>目標4.1 – 確保所有男女童完成優質教育</p> <ul style="list-style-type: none"> 贊助教育課程

提高環境績效



負責任行事，乃我們所有營運範疇的指導原則，我們承諾守護、保育及循環使用天然資源。

在本節：

環境管理 | 活出智能生活，實現綠色環保 | 資源管理 | 控制排放

7 經濟適用的
清潔能源



目標7.3 — 提高能源效率

12 負責任
消費和生產



目標12.2 — 實現自然資源的可持續管理和高效利用

目標12.5 — 通過預防、減排、回收和再利用，大幅減少廢棄物的產生

主要績效：



重用**57,000**立方米中水

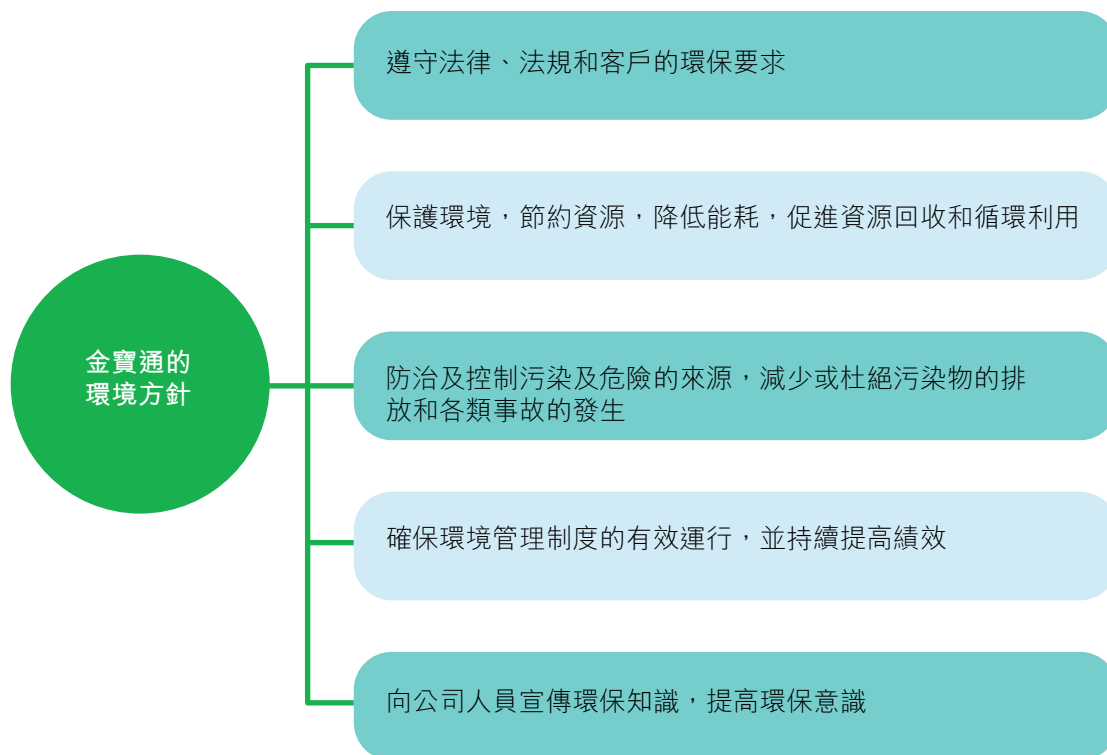


將廢舊塑膠盒返還給供應商進行回收，回收率達到**99%**

提高環境績效(續)

環境管理

製造業務非常依賴能源及資源消耗，使本來已經飽受威脅的環境百上加斤。除了致力設計具能源效益的產品，金寶通的環境方針亦為善待環境的營運建立可持續基礎。



我們充分明白減少生產工序造成的環境影響相當重要。我們設於中國內地的所有生產廠房已通過ISO 14001:2015環境管理體系認證。於本年度，我們已對環境管理系統進行內部及第三方審計，驗證是否符合ISO 14001標準。我們僅發現輕微不符合要求之處，並已及時糾正。

為確保我們的環保活動可持續改進，我們已制定《環境範疇識別與評估管理程序》。有關程序涵蓋我們自身及供應商的業務，可更有效識別我們的業務活動的環境範疇，並界定對環境造成顯著影響的範疇。該程序亦提供一個健全的管治架構，涵蓋工程部、人力資源部、生產部等相關部門、管理層及環境管理代表人員，使各級人員對環境可持續發展負起責任。

提高環境績效(續)

此外，我們每年參考重要環境範疇制定及審視環境指標及目標，為制定翌年的指標及目標提供堅實基礎。我們於本年度釐定的重要環境範疇、其相應目標及實施計劃如下：

主要環境範疇	目標	實施計劃	指標	進度
耗電 	節約能源	實施能源管理系統	比基本能耗節省60,000度電	進行中
		建立電力管理中心	比原有系統節省100,000度電	進行中
有機鹵化物的使用 	防止污染	派專人管理冰箱，保證在國家規定的時限內使用冰箱，及時應對異常情況，並將舊冰箱更換為環保型號的冰箱	避免使用氟氯烴	進行中
廢棄物排放 	減少固體廢物排放	將生產線上的廢舊塑膠盒及時送回倉庫，並返還給供應商循環利用	達至99%回收率	已完成
	減少有害廢棄物	僱員領用洗板水及抹機水時需憑藉空桶更換	達至99.7%空桶回收率	進行中

提高環境績效(續)

活出智能生活，實現綠色環保

作為電子製造業中設計、生產及物聯網的解決方案專家，金寶通一直嘗試各種方法去開發創新智能技術，打造具有能源效益的產品。

我們的自家品牌SALUS是暖通空調解決方案及智能家居系統供應商。為建造高效及節能的綠色家居，SALUS提供一系列智能家居設備，包括無線鍋爐以至地暖系統的恆溫器。

資源管理

金寶通業務營運的可持續發展建基於天然資源。我們明白有需要持續改進以減少資源消耗。

能源消耗

金寶通對能源消耗責無旁貸。為響應國家建立能源管理系統的號召，我們指派EHS團隊實施能源管理計劃，並定期檢查及保養耗能設備，保持高能源效益。

我們的能源消耗包括廠房及辦公室使用的電力及天然氣，以及公司車輛消耗的化石燃料。於本年度，總能耗為34,447兆瓦時，其中耗電量為33,529兆瓦時，約佔總能耗的97.33%。能耗密度為每一百萬港元收入9.58兆瓦時，較截至二零二零年三月三十一日止年度(「二零二零財政年度」)減少7.71%。

二零二零財政年度及二零二一財政年度的能耗及密度

能源消耗 (兆瓦時)	二零二零財政年度	二零二一財政年度
電力 (兆瓦時)	32,535	33,529
天然氣 (兆瓦時)	226	166
車輛燃油 (兆瓦時)	1,103	753
每一百萬港元收入總耗能 (兆瓦時)	10.38	9.58

提高環境績效(續)

溫室氣體排放

金寶通的溫室氣體排放主要源頭包括車輛燃油的直接（範圍一）排放及外購電力及天然氣的間接（範圍二）排放。於本年度，溫室氣體總排放量為25,567噸二氧化碳當量，範圍一及範圍二排放分別約為243噸二氧化碳當量及25,324噸二氧化碳當量。溫室氣體排放密度為每一百萬港元收入7.11噸二氧化碳當量，較二零二零財政年度減少15.36%。

二零二零財政年度及二零二一財政年度的溫室氣體排放量及密度

	二零二零財政年度	二零二一財政年度
溫室氣體總排放量（噸二氧化碳當量）	27,414	25,567
範圍一直接排放（噸二氧化碳當量）	350	243
範圍二間接排放（噸二氧化碳當量）	27,064	25,324
每一百萬港元收入總排放量（噸二氧化碳當量）	8.40	7.11

用水量

金寶通認為，就潛在影響而言，水資源短缺將於下個十年成為全球最嚴峻的危機之一。金寶通的用水量主要來自廠房及員工宿舍。為加強管理水資源使用，我們積極參與一連串水回收及再用活動。今後，我們將繼續鼓勵、參與及完善節約用水的措施。於本年度，我們重用57,000立方米中水。

二零二零財政年度及二零二一財政年度的總用水量及密度

	二零二零財政年度	二零二一財政年度
總用水量（立方米）	351,063	379,891
每一百萬港元收入總用水量（立方米）	107.60	105.62

綠色辦公室

金寶通採取多項綠色辦公措施，致力減少資源消耗。

提高環境績效(續)

環保用膳

- 避免使用即棄紙杯、筷子、飯盒、購物袋等
- 避免購買多重包裝的食品
- 重用環保購物袋

電器

- 休息、加班及下班時關掉不必要的空調及照明設備
- 盡量使用自然光
- 盡量購買高能效產品

廢物回收

- 放置回收箱，收集可重用的廢紙、公文袋、包裝紙等
- 使用環保紙、碳粉盒、可充電電池及其他可循環再用物品

無紙辦公室

- 以電子儲存及傳送軟件、表格、簽名等，減少打印需求

環保打印

- 選擇以環保紙進行黑白雙面打印
- 縮小字體及縮窄邊距，盡用紙張空間

綠色辦公用具

- 以可換芯筆取代即棄筆
- 以釘書機或萬字夾代替膠水
- 避免使用塗改液
- 調整電腦能源管理系統

節約用水

- 每日檢查水管、水龍頭及水掣
- 向員工推廣節約用水

提高環境績效(續)

控制排放

金寶通致力於減少與營運相關的污染，並已制定《環保監測程序》，以確保定期監控所有對外排放的污染物，保證排放符合相關法律、法規及內部標準。我們委派EHS團隊的環境工程師直接負責實施環境排放監控計劃，協調內部、外部及政府部門的監控。我們每年回顧及更新監控計劃，或是在生產流程有重大改變或有新法規發佈時隨之檢討並更新。於本年度，我們的廢氣排放及噪音排放經由第三方機構進行審計，全部符合本地排放標準。

同時，我們已制定《事故管理程序》，訂立化學品洩漏及環境排放量超標等環境突發事故的處理程序，銳意持續加強環保措施，並有效預防類似事件再次發生。

空氣污染

除了車輛燃料燃燒產生的硫氧化物、氮氧化物及懸浮粒子外，廠房生產期間亦每年產生大量甲苯。我們依靠完善的網上監測系統恆常監測廢氣處理設施的日常運作情況，防止不受控制的排放。於本年度，我們持續提升揮發性有機化合物的網上檢測系統，添置符合國家標準的檢測設備，傳輸實時數據至相關負責部門。於本年度，所產生的硫氧化物、氮氧化物、懸浮粒子、錫和錫化合物以及揮發性有機化合物分別為1.23千克、58.25千克、4.46千克、1.77千克及1,445.45千克。

污水

我們致力透過減少用水及重用污水以控制污水的產生。由於污水來自生產活動，因此我們於所有廠房設立污水處理設施，確保所有工業污水都經過妥善處理及再利用，而非對外排放。同時，生活污水則經市政污水管網排放。

提高環境績效(續)

固體廢棄物

金寶通處理廢棄物時一向小心謹慎。我們已制定《固體廢棄物管理程序》，確保固體廢棄物的產生、標籤、分類、儲存、運輸、回收、處置及處理得到妥善管理及控制。有關程序訂明所有相關人員及部門的責任，確保各級人員問責。我們參照國家及省級法律法規及內部標準，將固體廢棄物分為三類，即有害廢棄物、一般廢棄物及生活垃圾。EHS團隊定期舉辦有關識別固體廢棄物源頭的培訓課程，以及確保固體廢棄物的收集及處置符合相關法律法規。考慮到有害廢棄物的潛在影響，我們亦已成立有害廢棄物管理委員會，負責處理與有害廢棄物有關的問題。

於本年度，金寶通合共產生265噸一般廢棄物及轉移82.95噸有害廢棄物。為控制固體廢棄物的產生，我們積極收集及回收舊箱及舊桶，回收率達到99%以上。

二零二零財政年度及二零二一財政年度的有害廢棄物產生量 (噸)

	二零二零財政年度	二零二一財政年度
廢礦物油與含礦物油廢棄物	3.84	0.20
廢有機溶劑與含有機溶劑廢棄物	30.51	30.67
有機樹脂類廢棄物	40.28	36.53
含汞、鉛及鋅廢棄物	0.11	0
其他有害廢棄物	13.80	15.55
總計	88.54	82.95

二零二零財政年度及二零二一財政年度的無害廢棄物產生量 (噸)

	二零二零財政年度	二零二一財政年度
紙張	190	205
塑膠	179	57
電路板邊緣	-	3
總計	369	265

提高環境績效(續)



生活垃圾

於日常生活服務等日常活動所產生的固體廢物，以及被法律法規視為生活垃圾之固體廢物

- 使用獨立垃圾桶收集不同類型的廢棄物
- 由工業範圍內的清潔工人清理及運送廢棄物



一般廢棄物

不在國家危險廢物名錄上或根據國家危險廢物鑒別標準及鑒別方法鑒別為非危險固體廢物之固體廢物

- 以垃圾桶收集一般工業廢棄物
- 將廢棄物分類為金屬、木材、塑膠、電子器材及紙張並轉移
- 委託合資格的供應商回收可回收物，以及工業範圍內的清潔工人清理不可回收物



有害廢棄物

國家危險廢物名錄所列或根據國家危險廢物鑒別標準及鑒別方法鑒別為危險固體廢物之廢棄物

- 使用貼上有害廢棄物標籤的有害廢棄物收集桶或原包裝作儲存
- 將有害廢棄物儲存於特定廢棄物倉庫並記錄庫存
- 挑選合資格的有害廢棄物棄置公司及運輸商以運送及棄置有害廢棄物
- 要求合資格公司披露廢棄物的處置過程及廢棄物的最終去向

實現卓越運營



我們預測客戶所需，壯大研發實力，並建立可持續供應鏈，志在為客戶及最終用家提供優質產品及服務。

在本節：

創新 | 品質保證 | 客戶滿意度 | 資料及私隱安全 | 可持續供應鏈 | 反貪污

9 產業、創新和基礎設施



目標9.5 – 加強科學研究，提升工業部門的技術能力

12 負責任消費和生產



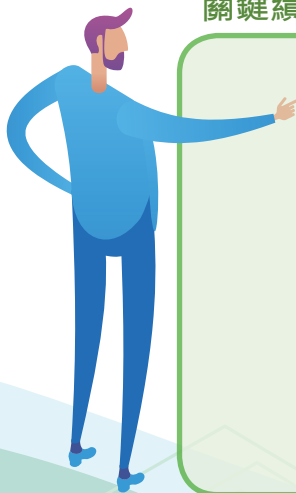
目標12.4 – 實現化學品和所有廢物在整個存在週期的無害環境管理
目標12.7 – 推行可持續的公共採購做法

16 和平、正義與強大機構



目標16.5 – 大幅減少一切形式的腐敗和賄賂行為

關鍵績效：



4個
工程中心

超過**180**名
電子、軟件和機械工程師



擁有**42**項
專利

39項
專利申請中



與超過**880**家
供應商合作

實現卓越運營(續)

創新

作為智能解決方案供應商，金寶通致力為終端用戶提供優質及高效的解決方案。通過評估智能控制方面的新技術及平台，研發部時刻準備好以不同的技術選項回應客戶對產品開發的要求。目前，金寶通在辛辛那提市、香港及深圳均設有工程中心，在全球有超過180名電子、軟件和機械工程師。研發部的產出有助工程部在生產新產品時發現潛在問題及其根本原因，令研發及生產過程更為高效及省時。

金寶通深明保護知識產權的重要並要求全體員工保護本公司的知識產權，包括發明、技術資料、產品設計及製造相關的專業知識。他們必須全面遵守《行為道德規範》。我們現時擁有42項專利及另有39項申請中的專利。

品質保證

金寶通一直努力不懈的提供既能滿足客戶需求，又能達致零瑕疵的優質產品。我們已為旗下營運獲得數個質量管理認證，包括ISO 9001品質管理體系、ISO 14001環境管理體系、IATF 16949汽車品質管理體系及ISO 13485醫療機械品質管理體系。

我們的《品質及EHS手冊》載列嚴格和詳細的指引，以規範產品品質評估及監控程序，涵蓋從原材料進貨檢驗到製成品檢驗的整個生產過程。

原材料進貨檢驗及測試

- 所有進貨原材料均需檢查是否列在核准供應商名單上
- 根據抽樣方案及檢驗指引驗證所有進料的合格證明或質量

生產過程中的 檢驗及測試

- 通過開展過程監控，鑒別潛在瑕疵，並通知相關部門
- 品質部確定產品是否符合訂明的要求
- 鑒別並棄置不合格產品

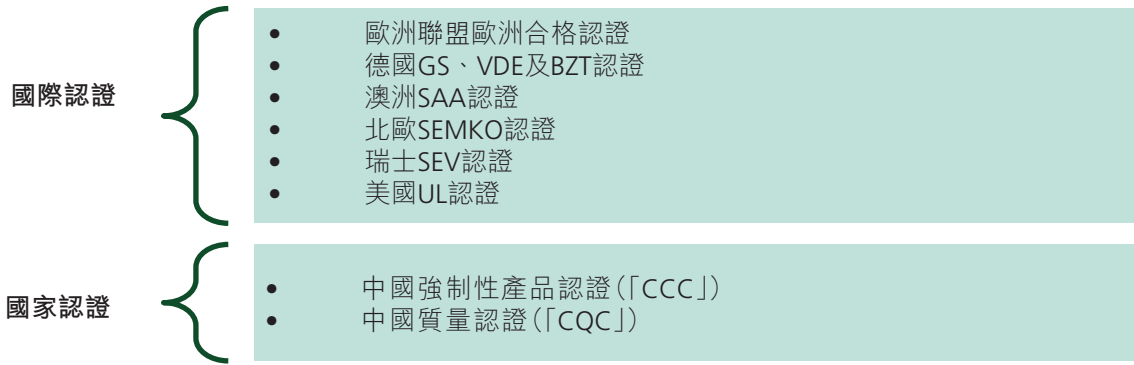
最終檢驗及測試

- 確保所有規定的最終檢驗及測試程序均滿意地完成
- 品質部門進行抽樣檢驗
- 若檢驗不合格，該產品將被送往返工。被退還的產品需要再次檢驗

產品監控及評估

實現卓越運營（續）

除了品質控制方面的認證外，我們的產品亦獲得下圖所示的國家和國際認證。這些成就印證我們多年來在健康、安全和環境領域恪守高標準的承諾。



我們位於深圳的可靠性實驗室已獲EN/IEC 60730-1及EN/IEC 60730-2-9標準特許認證，可以按照標準在公司內部為恆溫器進行測試，彰顯公司卓越的品質控制及專業的測試能力。該實驗室設有全面的品質保證測試設備，充分覆蓋我們所有輸往歐洲和北美兩個主要市場的產品測試所需。

客戶滿意度

我們的業務經理負責與控制解決方案的客戶的日常互動，了解他們的價值觀及意見；而SALUS的客戶（包括專業批發商和分銷商）由SALUS附屬公司提供支援。我們相信，充份掌握客戶關注的事宜，並以合理價格提供優質產品和服務以滿足客戶所需，是改善和維持與客戶之間的長遠和互信關係的關鍵。

金寶通認真看待客戶的意見和回饋，我們一直盡全力預測並盡可能地滿足客戶需要。為此，我們通過系統化的《投訴處理程序》確保所有投訴得到妥善處理。該程序訂明各部門在收到個案、調查評估個案性質和採取糾正措施以解決問題等不同階段的責任。各部門的責任概述如下：

實現卓越運營(續)

策略業務單位及相關部門	品質保證	營運
<ul style="list-style-type: none"> 收取客戶要求，如不被視為投訴，則個案定為解決 安排從客戶或外部相關方獲得缺陷樣品並轉交品質保證部進行失效分析 根據事件性質，將要求轉交相關部門處理，包括品質工程師及策略業務單位 	<ul style="list-style-type: none"> 領導並與團隊合作，評估情況並訂出控制措施 在24小時時限內與客戶和外部相關方就控制措施進行溝通 評估控制行動、糾正行動和預防行動的成效 	<ul style="list-style-type: none"> 若根本原因與程序有關，通過審視程序故障模式和影響分析以改進程序 安排物流讓客戶退回物料 準備所需的返工材料和時間表，並進行相應的返工 開展控制行動、糾正行動和預防行動以及根本原因分析

投訴處理程序

資料及私隱安全

我們與大多數跨國企業一般同樣重視保護私隱及資訊安全。我們的業務單位和營運單位遍佈在全球各國及各地區，為世界各地的客戶提供服務。因此，我們已制定《全球數據保護及私隱方針》以有系統地保障客戶、員工及業務夥伴的個人資料及私隱安全。我們期望各方在處理個人資料及私隱事務時恪守高標準，並與我們通力合作，遵守相關法律法規。

我們定必遵循公允誠實和守法循規的方針收集及處理相關及必要的個人資料。秉承高透明度的原則，金寶通確保相關人士獲得充分的資訊並獲明確告知他們的個人資料將被使用的原因和方式。個人資料的保存不會超過必要的時間，收集和處理有關資料之目的必須是合理和合法。

實現卓越運營（續）

另一方面，為確保私隱及資料安全，金寶通使用合理的行政、技術及實體安全措施（統稱「信息安全控制」）以保障個人資料免受未經授權的獲取、銷毀、修改、披露等。我們按需要評估和完善信息安全控制，以確保系統和資料的完整性和應對轉變的能力，例如若作出更改或開發新程序、技術或產品時會影響個人私隱或個人資料的情況。為了提高意識並加強保障私隱和安全的常規，我們的員工和承包商皆獲提供持續培訓，以符合客戶和法律不斷演變的期望和要求。

可持續供應鏈

我們將綠色採購常規融入供應鏈管理當中，藉此致力履行社會和環境責任。如供應商在改善社會和環境範疇可持續表現方面的成績有目共睹，他們將會是金寶通的首選合作夥伴。

供應商管理

我們已設立《供應商行為道德規範》，列明有關供應商的社會及環境績效及行為的要求，涵蓋勞工、環境、企業管理及健康及安全四個範圍。供應商有責任向金寶通提供證明文件，以確保其已遵守《供應商行為道德規範》中所訂明的相關要求。

實現卓越運營(續)

勞工

- 反騷擾
- 反歧視
- 公平薪酬及福利
- 合理工時
- 禁止童工或強制勞工
- 允許自由結社及集體談判權

環境

- 遵守國際環境條例，包括RoHS指令、REACH法規及無鹵素標準等
- 遵守營運地點的環境要求
- 減少環境污染
- 建立環境管理系統

營運

- 反貪污
- 制定可持續業務規劃
- 遵守無衝突礦產政策方針

健康及安全

- 提供安全及健康的工作環境
- 建立職業安全管理系統

我們定期對供應商進行審核，以評估他們在各方面的資格，包括他們對品質體系的採用、管理領導、專案開發、生產和品質監控、環境以及員工保護。供應商需要填寫《金寶通供應商品質審核報告》並交由我們核實。我們會對每個領域的表現評分，根據總分將供應商分級。供應商必須達到至少70%的分數，才能通過評估並獲接納。若得分在50-60%之間，供應商須於收到評核報告後的2星期內向金寶通交回整改計劃並採取行動跟進。如果供應商的得分低於50%，將不再在採用之列。

實現卓越運營 (續)

衝突礦產管理

金寶通致力避免採購來自剛果民主共和國或任何相鄰國家的衝突礦產。我們要求供應商根據由負責任礦產計劃（「RMI」）制定的衝突礦產報告模板（「CMRT」）提交盡職調查報告。供應商需要披露有否執行任何衝突礦產採購方針和盡職調查措施。

綠色採購

金寶通致力兌現承諾，將綠色採購融入採購管理。我們同時考慮經濟和環境因素，務求滿足客戶期望並支持政府的倡議。我們只採購環保產品，力行可持續發展的營商慣例，實現資源保護、低碳循環和推廣循環再用之目的。

我們的《綠色採購程序》載列綠色採購指引，並訂明金寶通在選擇供應商和採購綠色產品方面的期望，相關部門應予遵守。各部門須避免採購被列為高污染或具有高環境風險的產品。他們應始終選擇通過某些環境或國家能源效益認證的產品。採購部負責選擇綠色供應商並監察綠色採購合同是否得到履行。若供應商未能遵守採購合同中規定的協定環境要求，他們將被終止業務關係。

反貪污

在金寶通，我們堅信，誠實和正直是支持業務營運的重要公司資產。金寶通的聲譽繫於員工的個人行為。因此，我們要求員工在任何商業交易或活動中必須堅守高標準的道德原則。我們絕不姑息任何貪腐行徑，包括但不限於賄賂、洗黑錢和欺詐。因此，我們的《行為道德規範》訂明員工須嚴守的全面商業行為。我們亦定期審視和更新《行為道德規範》。

實現卓越運營(續)

索取或收受利益

- 嚴禁向相對應者索取或收受任何可影響工作表現或誘使採取有損金寶通利益的行動的利益
- 利益可以是禮物、費用、獎勵或優待。如接受了某種利益，僱員必須通知直屬主管或人力資源部

利益衝突

- 僱員須時刻留意會否有任何可能導致個人與金寶通之間出現利益衝突的情況
- 僱員必須申報其直系親屬涉及與金寶通競爭的任何商業關係的情況

處理機密信息

- 僱員不得在未經金寶通許可的情況下披露任何機密信息，或利用有關信息謀取個人利益

如僱員發現任何涉嫌違反金寶通《行為道德規範》的行徑，他們有責任向其部門經理或人力資源部舉報。為保護舉報人，所有個案均會以保密方式處理並禁止對舉報人進行任何報復。對違反道德標準的調查是以公平和迅速的方式進行。凡違反《行為道德規範》者須接受紀律處分，包括解僱。涉嫌貪污或干犯其他刑事罪行的個案將轉交廉政公署（「ICAC」）或其他合適機關進行進一步調查和採取法律行動。我們還組織反貪污和反賄賂培訓，以提高員工的誠信意識。

營造愉快工作場所



金寶通持續善用其人才庫，致力構建安全、和諧和多元化的工作環境，讓員工能夠做到工作與生活平衡，與本集團並肩成長。

在本節：

人才管理 | 培訓及發展 | 職業健康及安全

8 體面工作和
經濟增長



目標8.6 — 促進青年就業和培訓

目標8.7 — 終止一切形式的童工

目標8.8 — 保護勞工權利，推動為所有工人創造安全和有保障的工作環境

關鍵績效指標：



100%

僱員培訓覆蓋率¹

約**100,000**小時

培訓²



35宗

工作相關意外事故²

393.5

因工傷損失天數²

¹ 僱員培訓覆蓋率=二零二一財政年度內接受培訓的正式員工總數/截至二零二一年三月三十一日的正式員工總數。（正式員工是指與金寶通訂有合同的員工）

² 只涵蓋正式員工的數據，不包括外包員工的數據。

營造愉快工作場所(續)

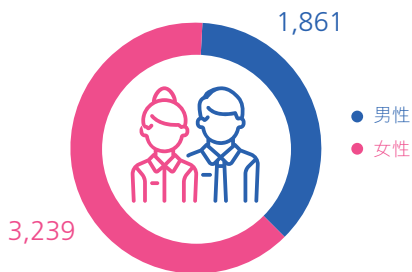
人才管理

我們致力於平等、公正地對待每位員工，不論種族、年齡、性別或國籍，為所有員工提供平等就業機會。面對業界的人才競爭，我們不斷通過內部和外部渠道招募人才，並透過提高薪酬福利、組織培訓等方式留住人才。

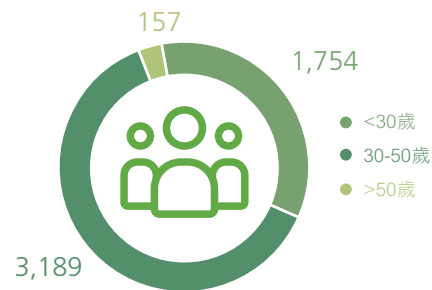
僱員分佈

截至二零二一年三月三十一日，金寶通共僱用5,100名員工，包括5,099名全職員工和1名兼職員工。

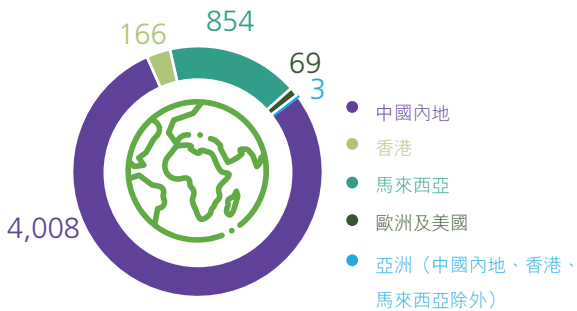
按性別



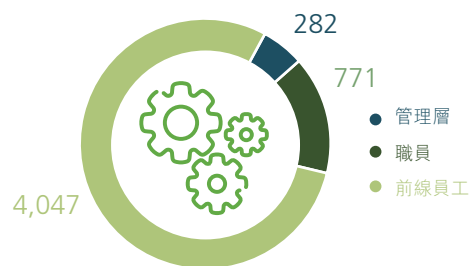
按年齡



按地點



按職能



營造愉快工作場所(續)

僱員權益及福利

全面保障員工權益和推行公平的福利制度對於確保員工的福祉和滿意度至關重要。《行為道德規範》和《僱員手冊》清楚列明我們的承諾和常規，以保證員工權利、工作環境、福利和薪酬。我們的人力資源方針以及僱員權利和責任，已在本集團內進行良好溝通，確保對員工權利的保障。

金寶通根據當地政府的要求、行業薪金水平、員工表現等為員工提供合理薪酬。我們亦將員工的工作時間控制在合理範圍內。在休息日和假期日加班的員工可以按照當地的僱傭法例獲得加班費和補休假。

我們維持多元共融的工作環境，讓員工享有基本權利，如結社自由和集體談判權。我們的《行為道德規範》重申我們對保護員工免受歧視和騷擾的承諾。

工資及花紅

- 工資高於本地最低工資
- 按表現發放之花紅
- 酌情花紅

假期

- 法定假期
- 休息日
- 產假
- 侍產假

保險

- 醫療及牙科保險
- 人壽保險
- 意外保險以及傷殘保險
- 商務旅遊保險

交通

- 公司穿梭巴士安排

營造愉快工作場所(續)

僱員溝通

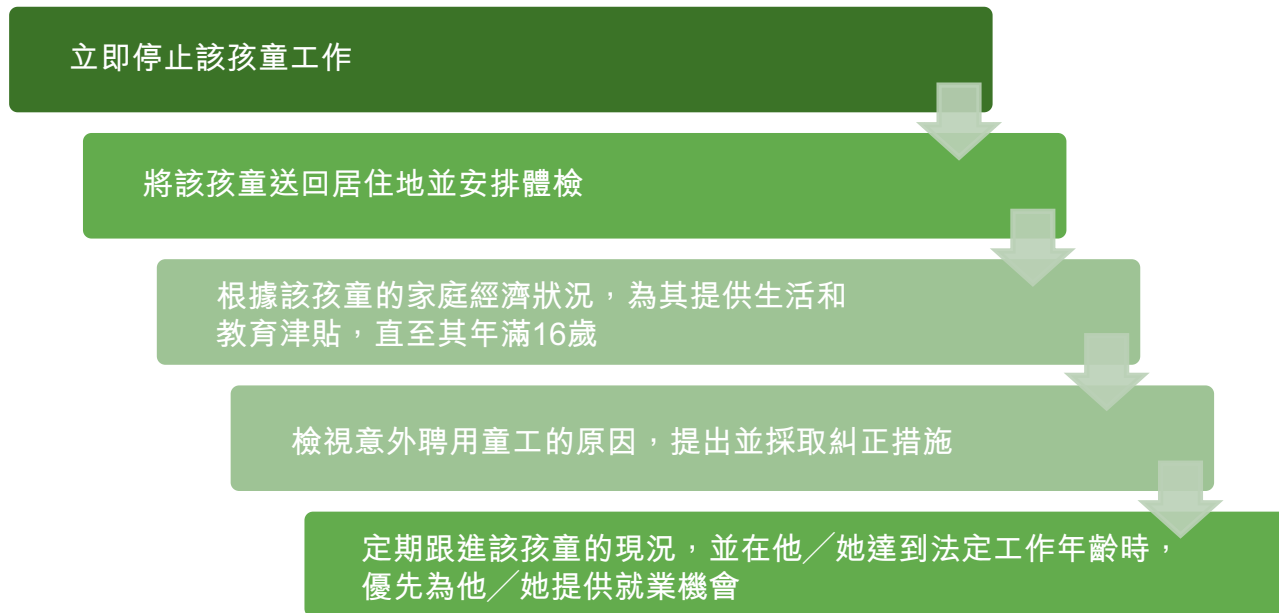
我們一直適時地向員工提供業務成績、產品性能、客戶關係和員工成就的資訊，並建立了不同的溝通渠道，鼓勵員工一抒己見和開誠對話，以了解員工的意見、取態和關注事宜。例如，我們通過佈告欄公佈公司事項和活動，並通過意見箱收集員工意見。此外，成立工會，鼓勵員工表達對工作的關注和不同看法。我們亦進行員工滿意度調查，收集員工意見以便改進營運事務。

禁止童工及強制勞工

金寶通嚴禁使用童工（未滿16歲）及強制勞工。現處理童工事件的補救程序已建立，以保障孩童的安全、健康和教育。為防止誤用童工，人力資源部在招聘過程中嚴格核實應徵者的身份證明文件，並每月對工廠進行檢查，檢查有否僱用童工。此外，我們通過採購部門發布的明確指示或購買協議要求所有供應商及分包商禁止僱用童工，此亦成為選擇和評估供應商及分包商的標準之一。

營造愉快工作場所(續)

萬一發現並確認聘用童工，將實施以下補救措施：



培訓及發展

人才是本集團的資產。匯聚豐富多元的人才對金寶通的持續成功至關重要，培養人才則有利於構建實力雄厚的人才團隊。

員工培訓

我們根據每個崗位的不同特點和要求，為員工提供廣泛的培訓計劃，包括服務前培訓、專業技能培訓、管理能力和素質培訓等。為了有序地開展員工培訓計劃，我們的內部培訓中心為員工制定年度培訓計劃，旨在提升員工的知識和技能。



專業技能培訓

營造愉快工作場所(續)

金寶通鼓勵員工踴躍發言和盡抒己見，分享個人知識、經驗和技術，營造好學不倦的氛圍。此外，我們亦為員工提供外部培訓機會，讓員工進一步發展個人技能，並且為培訓提供津貼。

於本年度，金寶通的所有正式員工均參加了內部培訓計劃，人均受訓時間為28.73小時。本年度已進行培訓滿意度調查，務求進一步提高培訓品質和效率。

平均受訓時間	
按性別劃分	
男性	34.16
女性	26.31
按職能劃分	
管理層	12.62
職員	6.01
前線員工	37.84

事業發展

為了促進員工的事業發展，我們已建立一套雙管並行的系統，讓員工能夠根據個人能力和意願獲得晉升。員工既可以在技術渠道中提升自己的專業能力，亦可同時在管理渠道中致力提高管理能力。

於本年度，金寶通推出雙管齊下的計劃，物色有潛質擔任管理角色的員工，並積極與他們規劃職業生涯，籌建團隊接班人的實力。其中一個主要項目是NexGens——一個圍繞中層管理人員的繼任項目。經過一系列關於能力、意願和參與度的評估，我們確定了11名潛力優厚的員工，讓他們擔當更廣闊的角色和積累更豐富的項目經驗，並安排導師指導。另一個項目是管理培訓生計劃，旨在通過2年的工作崗位輪換，讓應屆大學畢業生加快培養實力，利便他們進入管理的職業階梯。目前，3名管理培訓生在不同部門輪流工作，藉以累積經驗和擴闊視野。

營造愉快工作場所(續)

職業健康及安全

安全管理

職業健康及安全(「OHS」)是我們的重點工作之一。我們制定一系列嚴格的職業健康及安全管理政策和程序，包括《品質與EHS方針》、《事故管理程序》等，以確保員工得到全方位的充分保障。我們已為每棟工廠建築物及各樓層任命工廠安全辦公室主任及安全生產負責人，以監督職業健康及安全的表現，從而減少營運中的現有和潛在的風險。

職業健康及安全管理方針

- 遵守相關法律法規，並滿足與職業健康及安全相關的客戶要求
- 確保職業健康及安全管理系統的效率及其持續改善
- 通過不斷改善工作環境及消除安全風險因素以提高安全水平
- 為員工提供足夠的職業健康及安全培訓

職業健康及安全管理架構

工廠安全辦公室主任：

- 在工廠進行工作環境檢查
- 為新員工安排入職培訓
- 根據國家有關規定，檢查並確保消防設施等得到正確維護

安全生產負責人：

- 執行安全相關程序

本年度內，共發生35宗與工作相關的事故，因工傷造成的損失天數為393.5天。概無與工作有關的死亡事件報告。

安全教育與培訓

安全教育與培訓是實施安全生產的有效措施，亦能有效促進安全知識和技能。我們提供有關一般安全管理、工業安全管理、消防安全法規和消防程序的詳盡教育，以提高員工的安全意識。嚴禁非指定機器設備操作人員的員工在未經培訓和批准下操作設備。特殊崗位，如司機、電工、焊工等，必須通過培訓持證上崗，禁止無證操作。為了加強金寶通的職業健康及安全文化，EHS團隊定期向所有員工發佈《金寶通EHS文萃》，介紹與OHS相關的不同主題。



營造愉快工作場所(續)

安全生產

我們留意到工廠員工面臨火災和化學品的健康及安全風險。因此，我們的工廠員工必須遵守金寶通的職業健康及安全管理方針和程序，包括《消防程序》以及《化學品管理和信息程序》。

消防管理

- 遵守消防管理法規
- 配備滅火設備
- 設有專職人員進行監督

化學品管理

- 對倉庫中貯存的化學品進行日常檢查
- 需要接觸化學品的員工必須接受化學品管理和信息培訓

事故管理

- 及時報告、處理和調查所有與安全相關的事件
- 採取糾正和預防措施，防止類似事件再次發生

預防職業病

完善的《職業健康監護管理程序》闡明職業健康及安全的監督職責，並列出正確的運作程序指引，從而控制和消除職業病的潛在風險。人力資源部負責安排定期職業健康檢查，並收集和管理檢查結果。面臨危險因素的員工在上班前、受聘期間和離職之前必須接受健康檢查。

防疫工作

員工的安全一直是金寶通防疫工作中的首要任務。本集團深明疫情帶來的不確定性及焦慮，因此在推動業務逐步恢復正常的過程中，亦採取一系列行動以確保安全營運。

我們絕不接受以疏忽作為托詞並在各方面嚴格落實防疫控疫工作。本集團已針對自身情況推出《新冠病毒防控手冊》。該防控手冊涵蓋從預防措施到相關協定的全面資訊。在新冠病毒期間，所有員工必須佩戴外科口罩，使用消毒液並在進入工作場所前測量體溫。我們亦為員工購買防護裝備提供補貼，包括外科口罩、消毒液、消毒劑和滅菌器。

營造愉快工作場所(續)

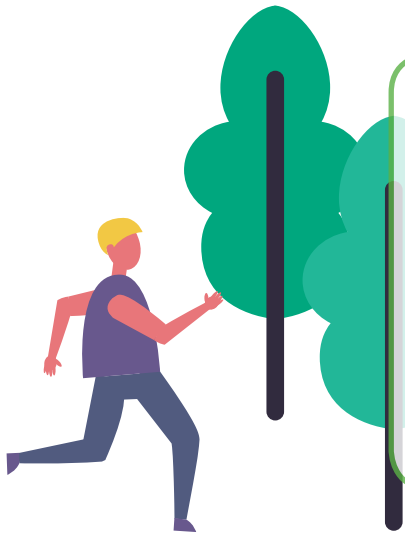
為了進一步管控感染風險，我們每天至少在工作場所定期進行一次消毒，範圍包括經常接觸的按鈕、門的開關、電梯、飲水機、生產區、倉庫和辦公室設備，以及宿舍和食堂。這些預防措施規範工作場所和個人保護程序。同時，我們根據疫情的嚴重程度發出不同的預警信號，採取相應的合適措施和調整，以應對緊急情況。我們亦加強對員工有關預防措施和醫療應急措施的教育。



為了更好地應對未來可能爆發的疫情，本集團已制定了《流行病／大流行病爆發下的企業運營持續方針》，規定了因應不同情況而需採取的營運措施和所需的支持資源。由營運總監領導的業務持續委員會根據情況成立，並與人力資源部和各部門負責人合作，以盡量減低業務營運所受的干擾及員工受感染的風險。

此外，為了向全體員工提供更全面的保障，我們為患有嚴重新型傳染性病原體導致嚴重呼吸系統病的員工提供團體醫療保險的額外福利。該福利包括從二零二零年一月開始的診斷津貼支付、住院保障、額外藥物或治療方案的保障。我們在這段困難時期盡全力為員工的身心健康提供支援。

貢獻社會



我們不斷貢獻社會，特別是投放資源促進孩童及青少年的教育，旨在為社會創造長遠的正面影響。

在本節：

社區投資

4 優質教育

目標4.1 – 確保所有男女童完成優質教育



關鍵績效：



約**362,000**港元
捐贈予社會福利事業

貢獻社會(續)

社區投資

我們深知金寶通應積極回饋社會，以肩負良好企業公民的社會責任。於本年度，我們繼續捐款支持慈善機構的孩童及青少年項目，共捐出約362,000港元，致力為社會創造價值。

青蔥計劃 – 「學童培育發展」

- 金寶通自二零一八年以來一直贊助協康會青蔥計劃下的「學童培育發展」助學基金。
- 於本年度，金寶通為該項目贊助了約220,000港元，惠及62名低收入家庭孩童。
- 孩童可以得到適時和持續的支持，包括由心理學家進行發展評估，參加「讀寫訓練小組」及「眼•動協調與書寫」課程。



閱讀培訓課程

多元智能計劃

- 我們贊助聖公會聖基道兒童院的同心牽服務。有關服務通過「多元智能計劃」為香港沙田低收入家庭的孩童提供發展工作坊、學業指導及聖誕節活動。
- 於本年度，四個補習班共提供95節課，總參與人次近1,000人。
- 同時，向低收入家庭的孩童贈送聖誕禮物，同賀佳節。



學業指導

展望

展望未來，我們將繼續承擔企業公民責任，在可持續發展之路上邁進，為保護環境及關懷社會作出貢獻。我們致力減低對環境的影響、專注研發及品質管理，並建立安全和平等的工作場所，從而為本公司及社會帶來積極的轉變。

金寶通不僅致力於遵守法規，亦藉此機會界定和重新評估未來的最佳環境、社會及責任常規。時至今日，全球各地均秉承可持續發展和道德常規，我們在當中所扮演的角色亦更見重要，除此之外，我們亦致力服務所屬社區以及為其他領域出一分力。

法律及法規

我們實行內部政策及措施，以確保我們的業務營運遵守下列所有適用的法律及法規。

層面	適用的法律及法規	合規聲明
A1排放物	<ul style="list-style-type: none"> 《中華人民共和國大氣污染防治法》 《中華人民共和國水污染防治法》 《中華人民共和國固體廢物污染環境防治法》 	<ul style="list-style-type: none"> 於本年度，我們並未違反任何有關廢氣及溫室氣體排放、向水及土地排污，以及產生有害及無害廢棄物且對金寶通有重大影響的相關法律及法規。 本公司於獲得適用水源上概無任何問題。
A2資源使用	<ul style="list-style-type: none"> 《中華人民共和國節約能源法》 《中華人民共和國清潔生產促進法》 	
A3環境及天然資源	<ul style="list-style-type: none"> 《中華人民共和國環境影響評價法》 《中華人民共和國環境保護法》 	
B1僱傭	<ul style="list-style-type: none"> 《中華人民共和國勞動法》 《中華人民共和國勞動合同法》 《女職工勞動保護特別規定》 	<ul style="list-style-type: none"> 於本年度，我們並沒有發現任何有關薪酬及解僱、招聘及晉升、工作時數、休息時間、平等機會、多樣性、反歧視及其他利益和福利且對金寶通造成重大影響的相關法律法規的任何違規情況。
B2健康與安全	<ul style="list-style-type: none"> 《中華人民共和國安全生產法》 《中華人民共和國職業病防治法》 《工作場所職業衛生管理規定》 《職業衛生檔案管理規範》 《職業健康監護技術規範》 《用人單位職業健康監護監督管理辦法》 	<ul style="list-style-type: none"> 於本年度，我們並無發現有任何違反與提供安全工作環境及保護員工免受職業危害有關且對金寶通造成重大影響的任何相關法律法規的情況。

法律及法規 (續)

層面	適用的法律及法規	合規聲明
B4勞工準則	<ul style="list-style-type: none"> 《中華人民共和國未成年人保護法》 《禁止使用童工規定》 	<ul style="list-style-type: none"> 於本年度，我們並無發現有任何違反與防止任何童工及強制勞工有關且對金寶通造成重大影響的任何相關法律法規的情況。 於本年度，概無童工或強制勞工的報告個案。
B6產品責任	<ul style="list-style-type: none"> 《中華人民共和國產品質量法》 《中華人民共和國侵權責任法》 《中華人民共和國專利法》 	<ul style="list-style-type: none"> 於本年度，我們並無違反任何與所提供產品和服務在健康及安全、廣告、標籤及私隱事宜方面以及補救方法有關且對金寶通有重大影響的相關法律及法規。
B7反貪污	<ul style="list-style-type: none"> 《中華人民共和國反不正當競爭法》 《中華人民共和國刑法》 	<ul style="list-style-type: none"> 於本年度，我們並無發現任何與賄賂、勒索、欺詐和洗黑錢有關且對金寶通產生重大影響的相關法律和法規的違規情況，我們也未涉及任何貪污個案。

數據表現摘要

	二零二一財政年度	二零二零財政年度
溫室氣體排放³		
範圍一直接排放（噸二氧化碳當量）	243	350
範圍二間接排放（噸二氧化碳當量）	25,324	27,064
溫室氣體總排放量（噸二氧化碳當量）	25,567	27,414
排放密度（噸二氧化碳當量／百萬港元收入）	7.11	8.40
空氣污染物排放		
硫氧化物(SO _x)（千克）	1.23	1.80
氮氧化物(NO _x)（千克）	58.25	85.61
顆粒物(PM)（千克）	4.46	6.58
甲苯（千克）	/	590.38
錫及其化合物（千克）	1.77	/
揮發性有機化合物（千克）	1,445.45 ⁴	/
廢棄物		
有害廢棄物（噸）	82.95	88.54
— 廢礦物油與含礦物油廢棄物	0.20	3.84
— 廢有機溶劑與含有機溶劑廢棄物	30.67	30.51
— 有機樹脂類廢棄物	36.53	40.28
— 含汞、鉛及鋅廢棄物	0	0.11
— 其他有害廢棄物	15.55	13.8
無害廢棄物（噸）	265.30	369.25
資源消耗		
柴油（公升）	47,106	79,548
汽油（公升）	32,146	35,229
天然氣（立方米）	15,310	20,883
電力（兆瓦時）	33,529	32,535
總耗能（兆瓦時）	34,447	33,864
能源密度（兆瓦時／百萬港元收入）	9.58	10.38
水（立方米）	379,891	351,063
水密度（立方米／百萬港元收入）	105.62	107.60
包裝材料		
紙箱（件）	7,310,707	3,894,141
印刷品（件）	18,148,889	15,840,965
其他包裝材料（件）	46,699,683	43,752,916

³ 碳排放的計算方法：
與二零二零財政年度報告中披露的排放因子相比，二零二零財政年度的溫室氣體排放已重新計算並在上表中作出調整。溫室氣體排放的計算是基於環境保護署發佈的《香港建築物（商業、住宅或公共用途）的溫室氣體排放及減除的核算和報告指引》（2010年版）。排放因子參考《2019年度減排項目中國區域電網基準線排放因子》和香港交易所《如何編備環境、社會及管治報告一附錄二：環境關鍵績效指標匯報指引》。政府間氣候變化專門委員會(IPCC)的第五次評估報告中提及全球暖化的潛在情況。

⁴ 二零二一財政年度的揮發性有機化合物數據包括甲苯的排放。

數據表現摘要(續)

	二零二一財政年度	二零二零財政年度
員工總數	5,100	4,984
按性別劃分		
男性	1,861	1,922
女性	3,239	3,062
按職能劃分		
管理層	282	315
職員	771	970
前線員工	4,047	3,699
按年齡劃分		
<30	1,754	1,293
30-50	3,189	3,494
>50	157	197
僱員分佈⁵		
按地域分佈劃分		
中國內地	4,008	4,548
香港	166	202
馬來西亞	854	142
歐洲及美洲	69	92
亞洲(中國內地、香港、馬來西亞除外)	3	0
按僱傭類型劃分		
全職	5,099	4,982
兼職	1	2
僱員培訓－按職能劃分		
受訓僱員百分比⁷		
管理層	100%	4.66%
職員	100%	19.11%
前線員工	100%	76.24%
每名僱員的受訓平均時數		
管理層	12.62	9.69
職員	6.01	7.90
前線員工	37.84	17.71
僱員培訓－按性別劃分		
受訓僱員百分比⁷		
男性	100%	38.15%
女性	100%	61.85%
每名僱員的受訓平均時數		
男性	34.16	7.35
女性	26.31	20.27

⁵ 二零二零財政年度的僱員分佈包括所有受僱的正式員工和外包工人。

⁶ 二零二一財政年度的發展及培訓數據只包括受僱的正式員工，而二零二零財政年度的數據則包括受僱的正式員工和外包工人。

⁷ 二零二一財政年度接受某類培訓的僱員百分比=二零二一財政年度接受該類培訓的正式員工總數/截至二零二一年三月三十一日的正式員工總數。二零二零財政年度所有正式員工和外包工人接受某類培訓的百分比=二零二零財政年度所有正式員工和外包工人接受該類培訓的總人數/二零二零財政年度期間所有正式員工和外包工人的受訓總人數。

數據表現摘要(續)

		二零二一財政年度	二零二零財政年度
健康及安全 ⁸	職業健康及安全		
	工傷人數	35	32
	因工傷損失工作日數	393.5	648
	因工死亡人數	0	0
	因工死亡百分比	0	0
供應商	中國	780	632
	亞洲(中國除外)	34	18
	歐洲	24	31
	北美	43	54
產品質量	已售或已運送產品因安全與健康理由而須回收的數目	0	0
	已售或已運送產品總數中因安全與健康理由而須回收的百分比	0	0
	接獲關於產品及服務的投訴數目	57	125
社區	捐款(港元約數)	362,000	347,000

⁸ 二零二一財政年度的健康及安全數據只包括正式員工，而二零二零財政年度的數據包括正式員工和外包工人。

內容索引

關鍵績效指標	香港交易所環境、社會及管治報告指引要求	章節／備註
A.環境		
層面A1：排放物	一般披露 與廢氣及溫室氣體排放、向水及土地的排污、有害及無害廢棄物的產生相關的： a) 政策；及 b) 遵守對發行人有重大影響的相關法律及規例的資料。	提高環境績效－ 控制排放
關鍵績效指標A1.1	排放物種類及相關排放數據。	數據表現摘要
關鍵績效指標A1.2	溫室氣體總排放量(以噸計算)及(如適用)密度(如以每產量單位、每項設施計算)。	數據表現摘要
關鍵績效指標A1.3	所產生有害廢棄物總量(以噸計算)及(如適用)密度(如以每產量單位、每項設施計算)。	數據表現摘要
關鍵績效指標A1.4	所產生無害廢棄物總量(以噸計算)及(如適用)密度(如以每產量單位、每項設施計算)。	數據表現摘要
關鍵績效指標A1.5	描述減低排放量的措施及所得成果。	提高環境績效－ 控制排放
關鍵績效指標A1.6	描述處理有害及無害廢棄物的方法、減低產生量的措施及所得成果。	提高環境績效－ 控制排放

內容索引(續)

關鍵績效指標	香港交易所環境、社會及管治報告指引要求	章節/備註
層面A2：資源使用	一般披露 有效使用資源(包括能源、水及其他原材料)的政策。	提高環境績效 —資源管理
	關鍵績效指標A2.1 按類型劃分的直接及/或間接能源(如電、氣或油)總耗量(以千瓦時計算)及密度(如以每產量單位、每項設施計算)。	數據表現摘要
	關鍵績效指標A2.2 總耗水量及密度(如以每產量、每項設施計算)。	數據表現摘要
	關鍵績效指標A2.3 描述能源使用效益計劃及所得成果。	提高環境績效 —資源管理
	關鍵績效指標A2.4 描述求取適用水源上可有任何問題，以及提升用水效益計劃及所得成果。	提高環境績效 —資源管理
	關鍵績效指標A2.5 製成品所用包裝材料的總量(以噸計算)及(如適用)每生產單位估量。	數據表現摘要
層面A3： 環境及天然資源	一般披露 減低發行人對環境及天然資源造成重大影響的政策。	提高環境績效 —環境管理
	關鍵績效指標A3.1 描述業務活動對環境及天然資源的重大影響及已採取管理有關影響的行動。	提高環境績效 —環境管理

內容索引 (續)

關鍵績效指標	香港交易所環境、社會及管治報告指引要求	章節／備註
B. 社會		
層面B1：僱傭	一般披露 有關薪酬及解僱、招聘及晉升、工作時數、假期、平等機會、多元化、反歧視以及其他待遇及福利的： a) 政策；及 b) 遵守對發行人有重大影響的相關法律及規例的資料。	營造愉快工作場所 — 人才管理
	關鍵績效指標B1.1 按性別、僱傭類型、年齡組別及地區劃分的僱員總數。	數據表現摘要
	關鍵績效指標B1.2 按性別、年齡組別及地區劃分的僱員流失比率。	現正收集數據
層面B2： 健康與安全	一般披露 有關提供安全工作環境及保障僱員避免職業性危害的： a) 政策；及 b) 遵守對發行人有重大影響的相關法律及規例的資料。	營造愉快工作場所 — 職業健康及安全
	關鍵績效指標B2.1 因工作關係而死亡的人數及比率。	數據表現摘要
	關鍵績效指標B2.2 因工傷損失工作日數。	數據表現摘要
	關鍵績效指標B2.3 描述所採納的職業健康與安全措施，以及相關執行及監察方法。	營造愉快工作場所 — 職業健康及安全
層面B3：發展及培訓	一般披露 有關提升僱員履行工作職責的知識及技能的政策。描述培訓活動。	營造愉快工作場所 — 培訓及發展
	關鍵績效指標B3.1 按僱員類別劃分的受訓僱員百分比(如高級管理層、中級管理層等)。	數據表現摘要
	關鍵績效指標B3.2 按性別及類別劃分，每名僱員完成受訓的平均時數。	數據表現摘要

內容索引(續)

關鍵績效指標	香港交易所環境、社會及管治報告指引要求	章節／備註
層面B4：勞工準則	<p>一般披露</p> <p>有關防止童工及強制勞工的：</p> <p>a) 政策；及</p> <p>b) 遵守對發行人有重大影響的相關法律及規例的資料。</p>	<p>營造愉快工作場所</p> <p>—人才管理</p>
	<p>關鍵績效指標B4.1 描述檢討招聘慣例的措施以避免童工及強制勞工。</p>	<p>營造愉快工作場所</p> <p>—人才管理</p>
	<p>關鍵績效指標B4.2 描述在發現違規情況時消除有關情況所採取的步驟。</p>	<p>營造愉快工作場所</p> <p>—人才管理</p>
層面B5：供應鏈管理	<p>一般披露</p> <p>管理供應鏈的環境及社會風險政策。</p>	<p>實現卓越運營</p> <p>—可持續供應鏈</p>
	<p>關鍵績效指標B5.1 按地區劃分的供應商數目。</p>	<p>數據表現摘要</p>
	<p>關鍵績效指標B5.2 描述有關聘用供應商的慣例，向其執行有關慣例的供應商數目、以及有關慣例的執行及監察方法。</p>	<p>實現卓越運營</p> <p>—可持續供應鏈</p>

內容索引 (續)

關鍵績效指標	香港交易所環境、社會及管治報告指引要求	章節／備註
層面B6：產品責任	一般披露 有關所提供產品和服務的健康與安全、廣告、標籤及私隱事宜以及補救方法的： <ul style="list-style-type: none"> a) 政策；及 b) 遵守對發行人有重大影響的相關法律及法規的資料。 	實現卓越運營 — 品質保證
	關鍵績效指標B6.1 已售或已運送產品總數中因安全與健康理由而須回收的百分比。	數據表現摘要
	關鍵績效指標B6.2 接獲關於產品及服務的投訴數目以及應對方法。	數據表現摘要、實現卓越運營—客戶滿意度
	關鍵績效指標B6.3 描述與維護及保障知識產權有關的慣例。	實現卓越運營—創新
	關鍵績效指標B6.4 描述質量檢定過程及產品回收程序。	實現卓越運營—品質保證、客戶滿意度
	關鍵績效指標B6.5 描述消費者資料保障及私隱政策，以及相關執行及監察方法。	實現卓越運營 — 資料及私隱安全
	層面B7：反貪污	一般披露 有關防止賄賂、勒索、欺詐及洗黑錢的： <ul style="list-style-type: none"> a) 政策；及 b) 遵守對發行人有重大影響的相關法律及規例的資料。
關鍵績效指標B7.1 於匯報期內對發行人或其僱員提出並已審結的貪污訴訟個案的數目及訴訟結果。		實現卓越運營 — 反貪污
關鍵績效指標B7.2 描述防範措施及舉報程序，以及相關執行及監察方法。		實現卓越運營 — 反貪污

內容索引(續)

關鍵績效指標	香港交易所環境、社會及管治報告指引要求	章節／備註
層面B8：社區投資	一般披露 有關以社區參與來了解營運所在社區需要和確保其業務活動會考慮社區利益的政策。	營造愉快工作場所 — 社區投資
	關鍵績效指標B8.1 專注貢獻範疇(如教育、環境事宜、勞工需求、健康、文化、體育)。	營造愉快工作場所 — 社區投資
	關鍵績效指標B8.2 在專注範疇所動用資源(如金錢或時間)。	數據表現摘要