

AMS 進智公交

AMS PUBLIC TRANSPORT HOLDINGS LIMITED
進智公共交通控股有限公司

於開曼群島註冊成立之有限公司

(股份代號：77)

2020/21

年度報告書



目錄

- 02 公司資料
- 03 集團概況
- 04 財務及業務摘要
- 06 主席報告
- 09 管理層討論及分析
- 16 環境、社會及管治報告
- 22 企業管治報告
- 37 董事及高級管理人員概況
- 40 董事會報告
- 50 獨立核數師報告
- 55 綜合收益表
- 56 綜合全面收益表
- 57 綜合財務狀況表
- 58 綜合權益變動表
- 59 綜合現金流量表
- 60 綜合財務報表附註
- 112 集團財務概要

公司資料

董事會

黃靈新先生 主席
伍瑞珍女士
陳文俊先生 行政總裁
黃慧芯女士
黃蔚敏女士*
陳阮德徽博士**
鄺其志先生**
方文傑先生**

* 非執行董事
** 獨立非執行董事

授權代表

黃靈新先生
陳文俊先生

審核委員會

鄺其志先生 主席
陳阮德徽博士
方文傑先生

提名委員會

陳阮德徽博士 主席
鄺其志先生
方文傑先生

薪酬委員會

方文傑先生 主席
陳阮德徽博士
鄺其志先生

公司秘書

黃嘉茵女士

註冊辦事處

Cricket Square
Hutchins Drive
P.O. Box 2681
Grand Cayman KY1-1111
The Cayman Islands

總辦事處兼香港主要營業地點

香港
香港仔香港仔大道223號
利群商業大廈11-12樓

香港股份過戶登記處

聯合證券登記有限公司
香港北角
英皇道338號
華懋交易廣場2期
33樓3301-04室

主要往來銀行

中國銀行(香港)有限公司
恒生銀行有限公司
香港上海滙豐銀行有限公司

核數師

致同(香港)會計師事務所有限公司
執業會計師

集團概況

進智公共交通控股有限公司(「本公司」)及其附屬公司(統稱「本集團」)的主要業務為在香港經營專線公共小巴(一般亦稱為綠色小巴)客運服務。

憑藉於本地專線公共小巴界擁有逾46年的營運經驗，本集團為香港首屈一指之專線公共小巴營辦商之一。多年來，憑藉其專業知識，本集團持續改善其路線及服務，與香港運輸網絡發展同步成長。現時，本集團以354輛公共小巴營運71條專線公共小巴路線及以八輛公共巴士營運五條居民巴士路線。本集團的車隊配備環保公共小巴及先進設施，讓乘客享

有更舒適的旅程。於二零一八年一月，本集團推出全港首輛可供輪椅上落之新款低地台小巴，方便輪椅使用者使用公共小巴服務。自二零一九年一月起，本集團與支付寶香港合作，提供香港首個小巴流動付款方法。乘客可透過手機支付小巴車資。

本集團在各營運範疇均以乘客安全為最優先。自二零一一年起，本集團的電腦化維修保養中心獲得ISO 9001：2008(其後自二零一七年起升級至ISO 9001：2015)品質管理系統認證，為香港首家獲此殊榮的專線公共小巴營運商，領先同業。

財務及業務摘要

財務摘要	單位	截至三月三十一日止年度		變幅
		二零二一年	二零二零年	
財務業績				
收益	千港元	303,366	365,077	-16.9%
撇除公共小巴牌照重估虧絀及公共巴士牌照減值撥備後之年內溢利	千港元	47,345	11,147	+324.7%
公共小巴牌照重估虧絀計入綜合收益表	千港元	20,790	47,120	-55.9%
本公司權益持有人應佔溢利／(虧損)	千港元	21,821	(36,373)	不適用
每股盈利／(虧損)	港仙	8.03	(13.38)	不適用
擬派每股普通股末期股息 ¹	港仙	7.0	–	不適用
擬派每股普通股特別股息	港仙	–	3.0	-100%
邊際溢利(權益持有人應佔溢利／(虧損)／收益)		7.2%	-10.0%	
權益回報(權益持有人應佔溢利／(虧損)／股東權益)		26.2%	-52.3%	

		於三月三十一日		變幅
		二零二一年	二零二零年	
財務狀況				
銀行借款	千港元	146,106	158,708	-7.9%
股東權益	千港元	83,258	69,594	+19.6%
流動比率(流動資產／流動負債)	倍	0.59	0.39	
資本負債比率(銀行借款總額減去銀行結餘及現金／股東權益)		118.3%	197.5%	

業務摘要	單位	截至三月三十一日止年度		
		二零二一年	二零二零年	變幅
年終投入服務之公共小巴數目		354	354	-
年終投入服務之公共巴士數目		8	8	-
年終專線公共小巴路線數目		70	71	-1.4%
年終居民巴士路線數目		5	5	-
乘客量	百萬	45.8	55.3	-17.2%
行車班次數目	百萬	3.56	4.12	-13.6%
—行車班次數目超出運輸署要求 預定班次總數百分比		6.7%	20.1%	-13.4pp ³
總行車里數	百萬公里	33.4	38.4	-13.0%
年終車隊平均車齡	年	7.0	6.1	+14.8%
平均意外率 ²	每百萬公里	2.7	3.1	-13.0%

附註：

1. 截至二零二一年及二零二零年三月三十一日止年度概無宣派中期股息。
2. 有關數字指涉及傷亡之意外。
3. pp代表百分點。



本人謹此代表本公司董事會（「董事會」）欣然向閣下提呈本集團截至二零二一年三月三十一日止年度之業績。

本年度業績

自新型冠狀病毒病（二零一九冠狀病毒病）爆發以來，本集團之乘客量及收益大幅下跌。然而，由於本集團之有效成本控制措施及香港政府防疫抗疫基金發放之補貼，年內經營業績所受負面影響得以抵消。計及年內公共小巴牌照重估非現金虧絀及公共巴士牌照減值撥備約25,524,000港元（二零二零年：47,520,000港元），本集團於截至二零二一年三月三十一日止年度錄得溢利21,821,000港元（二零二零年：虧損36,373,000港元）。

股息

本年度之每股基本盈利為8.03港仙（二零二零年：每股基本虧損13.38港仙）。經仔細考慮本公司股息政策所列之因素（包括但不限於本集團在目前營商環境下之財務表現及未來現金流量）後，董事會建議就截至二零二一年三月三十一日止年度派發末期股息每股普通股7.0港仙（二零二零年：無），合共19,034,000港元（二零二零年：無）。董事會概無就截至二零二一年三月三十一日止年度宣派特別股息。本公司就截至二零二零年三月三十一日止年度宣派的特別股息為每股普通股3.0港仙，合共8,157,000港元。

財務及業務回顧

自二零二零年一月以來，二零一九冠狀病毒病在全球的擴散給人類福祉造成了沉重打擊。為了應對二零一九冠狀病毒病，於過去一年半的大多數時間，香港廣大市民嚴格遵守香港政府推行的諸如學校停課、公私營部門員工在家工作以及限制社交聚會等防疫措施。疫情及防疫措施導致經濟活動快速減少。本地公共交通行業不可避免地受到客流大幅下降的影響。根據運輸署發佈的交通數字，於截至二零二一年三月三十一日止年度，綠色小巴分部乘客量下跌19.4%。包括地鐵及專營巴士在內的其他公共交通服務營運商之乘客總數亦下跌約21.2%。

鑑於二零一九冠狀病毒病爆發導致乘客需求急跌，年內本集團專線公共小巴服務之乘客量下跌約17.2%至約45,800,000人次(二零二零年：約55,300,000人次)。為應對乘客需求大幅下跌，本集團實施成本控制措施並調整其服務班次至最大可能限度，以提升資源使用效率。除有效的成本節約措施外，本集團亦自香港政府收取防疫抗疫基金補貼58,309,000港元(二零二零年：無)。因此，本集團本年錄得未計入公共小巴牌照重估虧絀及公共巴士牌照減值撥備前溢利47,345,000港元(二零二零年：11,147,000港元)。

我們作為一間負責任的公共交通營運商，我們的乘客及僱員之安全一直是我們的主要關注點。為控制二零一九冠狀病毒病疫情傳播及保障僱員及乘客之健康及安全，本集團已採納一系列防疫措施，包括使用漂白劑或消毒液加密清潔及消毒車廂設施並於整個車隊內車廂及空調過濾器塗抹抗菌塗料，為乘客及僱員提供清潔環境。本集團前線僱員(主要為車長)已按運輸署安排進行二零一九冠狀病毒病檢測，而本集團已設置內部指引，要求僱員適時再次進行二零一九冠狀病毒病檢測。

儘管二零一九冠狀病毒病帶來重重困難，本集團繼續努力向運輸署提出路線重組計劃，以期提升服務水平。年內，本集團完成路線重組，當中涉及五條專線公共小巴路線。重組的重點主要是在路線之間分配公共小巴，盡力提高其營運效率。因此，於二零二一年三月三十一日，本集團所經營公共小巴路線數目減少至70條(二零二零年：71條)，而本集團所經營公共小巴數目維持在354輛(二零二零年：354輛)。居民巴士路線數目及車隊規模仍然分別為5條(二零二零年：5條)及8輛(二零二零年：8輛)。我們的管理專才會不斷傾聽乘客和當地社區的需求，並於設計路線重組計劃時盡力滿足乘客的需求。

本集團致力於為乘客提供方便舒適的旅程。車隊升級是改善乘客體驗的方法之一。然而，由於乘客需求有所縮減，本集團已暫緩公共小巴更換時間表。於回顧年度，本集團已將兩輛舊式公共小巴更換為全新19座公共小巴(二零二零年：77輛舊式公共小巴)。於二零二一年三月三十一日，本集團使用224輛19座公共小巴(二零二零年：222輛)，佔本集團公共小巴車隊約63%(二零二零年：63%)。由於乘客需求於二零一九冠狀病毒病第四波疫情結束後相對穩定，本集團已於近期恢復了公共小巴更換時間表，目標為於二零二二年底前進一步將約31輛舊式公共小巴更換為全新19座公共小巴。

本集團於年內繼續錄得公共小巴牌照重估虧絀減少達20,790,000港元(二零二零年：47,120,000港元)。儘管公共小巴牌照之市價較過去幾年相對穩定，在現時經濟環境下，公共小巴牌照之未來市場趨勢仍不明朗。儘管如此，我們希望股東及投資者知悉的是，本集團所擁有之公共小巴牌照乃全部作營運用途，而非作投資之用。因此，公共小巴牌照市值波動及非現金重估虧絀對本集團核心業務並無重大影響。本集團將繼續盡力改善服務及成本結構，為股東帶來最大回報。

前景

二零一九冠狀病毒病第四波疫情已經結束。我們看到本集團的乘客量在疫情緩和後的過去兩個月內已逐漸恢復。乘客量是否能夠恢復到疫情前的水平將取決於香港能否維持零或者較低的二零一九冠狀病毒病確診個案數字，以及政府放鬆防疫措施的步伐。

於回顧年度，因國際燃油價格大跌及自政府收取燃料補貼，本集團暫時擺脫了燃油價格方面的壓力。然而，我們留意到，燃油價格於近期已上漲至疫情前的高水平。同時，政府的燃油補貼計劃即將於二零二一年六月結束。除了香港的疫情狀況外，我們預計燃油價格的不斷攀升亦將成為影響本集團於不久將來盈利能力的主要不利因素。

儘管本集團面臨不明朗因素，管理層將繼續密切監察二零一九冠狀病毒病疫情之情況，透過調整服務班次迅速作出回應，並維持我們的預防措施，盡可能減低二零一九冠狀病毒病爆發的風險。

本集團經常支持運輸署開展提升香港綠色小巴服務質素的各項活動。除了參與運輸署推出的有關綠色小巴士偵測座位佔用及配戴安全帶狀況的技術研究外，本集團亦為首個加入運輸署推出的綠色小巴實時到站資訊系統試行的運營商。該系統透過令乘客在運輸署流動應用程式「香港出行易」上查閱綠色小巴的預計到站時間資料以便於安排行程。管理層認為，新設施能夠為運營商及乘客提供便利並將繼續支援任何會提升行業安全及服務標準的新計劃。

儘管二零一九冠狀病毒病疫情期間，申請上調車資之批准流程放緩，管理層將繼續尋求本地社區及政府的支持，以保證專線公共小巴乘客服務之服務質素以滿足大眾需求。本集團將繼續物色並把握市場上發展及戰略合作機會，為股東創造可持續價值。

致謝

本人謹代表董事會藉此機會向所有乘客、業務夥伴、商務合作人及股東對本集團一直以來之支持及信任致以衷心謝意。最後亦感謝董事同仁及員工歷年來為本集團作出之寶貴貢獻。

主席

黃靈新

香港，二零二一年六月二十九日



進智公交之目標為向普羅大眾提供可靠、安全及舒適旅程，藉此推進本集團之卓越市場地位，並為持份者們帶來最大價值。為達成目標，本集團致力維持專業管理團隊以不斷改善車隊運載力、效率與服務質素，並嚴格落實維修及保養計劃以策安全。



業務回顧

- 年內，本集團完成若干路線重組，當中涉及五條專線公共小巴路線。本年度路線重組主要是在路線之間分配公共小巴，以優化車隊規模。本集團取消了乘客需求較低的一條輔助路線，以更好運用資源。重組後，於二零二一年三月三十一日，本集團所經營公共小巴路線數目減少至70條(二零二零年：71條)，而本集團所經營公共小巴數目維持在354輛(二零二零年：354輛)。居民巴士路線數目及車隊規模仍然分別為5條(二零二零年：5條)及8輛(二零二零年：8輛)。
- 由於乘客需求因二零一九冠狀病毒病疫情而有所縮減，本集團已暫緩公共小巴更換時間表。於年內，本集團將兩輛舊式公共小巴更換為全新19座公共小巴(二零二零年：77輛舊式公共小巴)。於二零二一年三月三十一日，車隊平均車齡略微增至7.0年(二零二零年：6.1年)。於二零二一年三月三十一日，本集團使用224輛19座公共小巴(二零二零年：222輛)，佔本集團公共小巴車隊約63%(二零二零年：63%)。由於香港疫情漸趨穩定，本集團已於二零二一年六月恢復了公共小巴更換時間表，目標為於二零二二年底前將約31輛舊式公共小巴更換為19座公共小巴。
- 由於二零一九冠狀病毒病爆發導致乘客需求急跌及政府推出的相應抗疫措施，年內，本集團專線公共小巴服務之乘客量較去年下跌約17.2%至約45,800,000人次(二零二零年：55,300,000人次)。為應對乘客需求大幅下跌，本集團調整其服務班次至最大可能限度，以提升資源使用效率。因此，年內總行車里數減少約13.0%至約33.4百萬公里(二零二零年：38.4百萬公里)。
- 由於乘客量大幅下跌，年內收益較去年相應減少61,711,000港元或約16.9%至303,366,000港元(二零二零年：365,077,000港元)。本集團於二零一九冠狀病毒病爆發前已申請上調若干車資。然而，二零一九冠狀病毒病疫情期間，申請的審閱及批准流程放慢。因此，由於僅有七條虧損路線獲許可上調車資介乎約4.8%至6.7%(二零二零年：14條路線，介乎2.9%至9.7%)，故車資上調於年內對收益之影響微乎其微。

- 年內，本集團參與運輸署推出的有關綠色小巴士偵測座位佔用及配戴安全帶的技術研究，並認為新設施能夠提高運營商及乘客的便利性和安全性。此外，本集團亦為首個加入運輸署推出的綠色小巴實時到站資訊系統試行的運營商。該系統透過令乘客在運輸署流動應用程式「香港出行易」上查閱綠色小巴的預計到站時間（「預計到站時間」）資料以便於安排行程。本集團亦能自該管理平台取得若干營運數據。本集團認為該系統對營運商及乘客均屬有利。現時，若干路線（路線編號為39、40、56、69、403及20）均已提供預計到站時

間資料，本集團期望將該系統的運用範圍擴展至本集團的其他路線。

財務回顧

本年度綜合業績

截至二零二一年三月三十一日止年度，本集團錄得權益持有人應佔溢利21,821,000港元（二零二零年：虧損36,373,000港元）。撇除公共小巴牌照重估非現金虧絀及公共巴士牌照減值撥備，本集團之年內溢利增加36,198,000港元至47,345,000港元（二零二零年：11,147,000港元），原因為本集團採取成本控制措施及自香港政府收取防疫抗疫基金補貼。

綜合業績之詳情如下：

	截至三月三十一日止年度			
	二零二一年 千港元	二零二零年 千港元	增加／(減少) 千港元	%
收益	303,366	365,077	(61,711)	-16.9%
其他收益及其他淨收入	65,611	10,792	54,819	+508.0%
直接成本	(278,411)	(317,123)	(38,712)	-12.2%
行政開支	(38,972)	(40,035)	(1,063)	-2.7%
其他經營開支	(1,333)	(1,165)	168	+14.4%
融資成本	(5,681)	(5,288)	393	+7.4%
應佔一間合營企業之業績	262	601	(339)	-56.4%
所得稅抵免／(開支)	2,503	(1,712)	(4,215)	不適用
撇除公共小巴牌照重估虧絀及公共巴士牌照減值撥備之年內溢利	47,345	11,147	36,198	+324.7%
公共小巴牌照重估虧絀	(20,790)	(47,120)	(26,330)	-55.9%
公共巴士牌照減值撥備	(4,734)	(400)	4,334	+1,083.5%
年內溢利／(虧損)	21,821	(36,373)	58,194	不適用

- 由於乘客量因二零一九冠狀病毒病疫情大幅下跌約17.2%，年內收益較去年相應減少61,711,000港元或16.9%至303,366,000港元（二零二零年：365,077,000港元）。
- 年內其他收益及其他收入較去年增加54,819,000港元或約508.0%至65,611,000港元（二零二零年：

10,792,000港元），原因是本集團自香港政府防疫抗疫基金（包括政府「保就業」計劃）收到補貼58,309,000港元。去年，本集團根據特惠資助計劃就處置歐盟四期以前公共小巴收取補貼3,432,000港元。年內，由於暫緩公共小巴更換時間表，本集團並無自特惠資助計劃項目收取任何補貼。

- 年內直接成本為278,411,000港元(二零二零年：317,123,000港元)，較去年下跌38,712,000港元或約12.2%。本集團之主要直接成本為勞工成本、租賃公共小巴之使用權資產折舊、燃油成本及維修保養成本，合共佔總直接成本逾90%。該等主要成本變動如下：
 - 燃油成本：由於國際燃油價格下跌及耗用量下降(行車里數較去年下降約13.0%)，年內燃油成本相應減少9,701,000港元或19.1%至40,983,000港元(二零二零年：50,684,000港元)；
 - 年內租賃公共小巴之使用權資產折舊減少2,493,000港元或約3.7%至65,067,000港元(二零二零年：67,560,000港元)，主要由於與關聯方續訂之小巴租賃協議(「小巴租賃協議」)，於二零二零年十月一日起生效後已付租賃公共小巴租金有所降低；
 - 維修保養成本：於年內加強成本控制及小巴使用率下跌可有效削減本集團的維修保養成本。本集團年內維修保養成本為21,572,000港元，較去年減少5,547,000港元或約20.5%(二零二零年：27,119,000港元)；及
 - 勞工成本：勞工成本較去年減少21,201,000港元或約13.9%至130,978,000港元(二零二零年：152,179,000港元)，乃主要由於年內服務班次減少令車長工時縮短。
- 年內行政開支為38,972,000港元(二零二零年：40,035,000港元)，其中31,228,000港元(二零二零年：31,838,000港元)為員工成本。年內行政開支較去年並無重大變動。

- 年內融資成本明細如下：

	截至三月三十一日止年度	
	二零二一年 千港元	二零二零年 千港元
銀行借款利息開支(附註i)	3,003	3,584
租賃負債之融資支出 (附註ii)	2,678	1,704
融資成本總額	5,681	5,288

附註：

- (i) 年內銀行借款利息開支減少581,000港元或約16.2%至3,003,000港元(二零二零年：3,584,000港元)，主要是由於本集團之平均利率較去年下降約44個基點(即0.44%)。年內平均利率下降與市場借款利率的趨勢大致相符；及
 - (ii) 年內租賃負債之融資支出增加974,000港元或約57.2%至2,678,000港元(二零二零年：1,704,000港元)，此乃歸因於根據本集團與關聯方之間訂立的新小巴租賃協議項下確認之租賃負債增加。小巴租賃協議將公共小巴租賃安排再續三年，自二零二零年十月一日起生效。
- 年內，所得稅抵免為2,503,000港元(二零二零年：所得稅開支1,712,000港元)。撇除1)公共小巴牌照重估虧絀及公共巴士牌照減值撥備之不可扣減影響，2)自香港政府收取之防疫抗疫基金補貼之毋須課稅影響，3)過去財政年度超額撥備利得稅，及4)兩級制利得稅稅率的影響後，年內實際稅率為16.3%(二零二零年：16.2%)。年內適用於本集團之香港利得稅稅率為16.5%(二零二零年：16.5%)，惟根據香港政府推出的兩級制利得稅稅率，一間附屬公司之首2,000,000港元應課稅溢利之利得稅稅率降至8.25%。

- 與去年相比，於二零二一年三月三十一日，公共小巴牌照之公允值進一步下跌315,000港元或約13.8%至每個牌照1,965,000港元(二零二零年：2,280,000港元)。因此，本集團之公共小巴牌照賬面總值相應減至129,690,000港元(二零二零年：150,480,000港元)，減幅為20,790,000港元或約13.8%。公共小巴牌照重估虧絀總額20,790,000港元自本集團綜合收益表扣除(二零二零年：47,120,000港元，而餘下400,000港元計入重估儲備)。有關公共小巴牌照賬面值之更多資料，請參閱綜合財務報表附註18。

根據適用會計準則，公共小巴牌照在各報告日會參照其市值作出重估。儘管如此，本集團所擁有之公共小巴牌照乃全部作營運用途，而非作投資之用。由於公共小巴牌照市值波動對本集團核心業務並無重大影響，故其會計重估應分開考量。

- 由於受二零一九冠狀病毒病疫情影響，公共巴士行業之營商環境較為艱難，故本集團公共小巴牌照之可收回金額相應減少。因此，本集團錄得公共巴士牌照減值撥備4,734,000港元(二零二零年：400,000港元)。有關公共小巴牌照賬面值之更多資料，亦請參閱綜合財務報表附註19。

現金流量	截至三月三十一日止年度	
	二零二一年 千港元	二零二零年 千港元
經營活動所產生現金淨額(附註i)	115,409	84,815
投資活動所產生/(所用)現金淨額(附註ii)：		
購置物業、機器及設備	(600)	(16,157)
就處置歐盟四期以前柴油汽車收取之政府資助	-	4,248
來自一間合營企業之股息收入	1,600	-
已收一間合營企業之還款	1,000	500
出售一間附屬公司及一家合營企業所得款項	10	-
其他	82	426
	2,092	(10,983)
融資活動所用現金淨額：		
新增銀行借款所得款項	-	38,950
已付租賃租金本金部分	(64,722)	(67,398)
償還銀行借款	(12,602)	(29,909)
已付股息	(8,157)	(21,753)
已付銀行借款利息	(3,003)	(3,584)
已付租賃租金利息部分	(2,678)	(1,704)
	(91,162)	(85,398)
現金及現金等價物(即銀行結餘及現金)增加/(減少)淨額	26,339	(11,566)

附註：

- 經營活動所產生現金淨額增加與年內經營溢利增幅大致相符。
- 用於投資活動的現金淨額減少乃主要與本集團於年內暫緩公共小巴更換時間表有關。
- 詳情亦請參閱綜合現金流量表。

資本結構、流動資金及財務資源

流動資金及財務資源

本集團之營運資金主要以經營業務所得款項撥付。本集團審慎評估及監察流動資金狀況，確保維持足夠現金及備用銀行通融額以應付日常營運所需。

本集團流動負債的總額於二零二一年三月三十一日增加至104,416,000港元(二零二零年：84,032,000港元)，此乃歸因於根據本集團與關聯方之間訂立的新小巴租賃協議項下確認之租賃負債增加。然而，銀行結餘及現金的增幅超出流動負債的增幅。因此，於二零二一年三月三十一日，本集團之流動負債淨額減少約8,480,000港元或約16.7%至42,431,000港元(二零二零年：50,911,000港元)，而流動比率(流動資產除以流動負債)則改善至0.59倍(二零二零年：0.39倍)。

於二零二一年三月三十一日，本集團之銀行結餘及現金為47,602,000港元(二零二零年：21,263,000港元)。於二零二一年三月三十一日及二零二零年三月三十一日，全部銀行結餘及現金均以港元列值。有關年內銀行結餘及現金變化，請參閱上文「現金流量」部分。

於二零二一年三月三十一日，本集團之銀行通融額合共為213,406,000港元(二零二零年：206,008,000港元)，其中已動用146,106,000港元(二零二零年：158,708,000港元)。

銀行借款

於二零二一年三月三十一日，本集團之銀行借款總額結餘減少12,602,000港元或約7.9%至146,106,000港元(二零二零年：158,708,000港元)。年內並無任何新造銀行借款。銀行借款總額減少乃由於如期還款。

銀行借款之到期情況如下：

	於三月三十一日	
	二零二一年 千港元	二零二零年 千港元
一年內	10,462	15,258
第二年內	10,897	10,425
第三至第五年內	46,969	30,350
第五年後	77,778	102,675
	146,106	158,708

於二零二一年三月三十一日，本集團之資本負債比率(界定為銀行借款總額減去銀行結餘及現金，然後除以股東權益)為約118.3%(二零二零年：197.5%)。資本負債比率減少主要由於銀行借款減銀行結餘及現金減少，而股東權益卻有所增加。於二零二一年三月三十一日，股東權益較去年增加13,664,000港元或約19.6%至83,258,000港元(二零二零年：69,594,000港元)。詳情亦請參閱綜合權益變動表。

股息及股息政策

經仔細考慮本公司股息政策所列之因素後，董事會建議就截至二零二一年三月三十一日止年度派發末期股息每股普通股7.0港仙(二零二零年：無)，合共19,034,000港元(二零二零年：無)。董事會概無就截至二零二一年三月三十一日止年度宣派特別股息。本公司就截至二零二零年三月三十一日止年度宣派的特別股息為每股普通股3.0港仙，合共8,157,000港元。

本公司致力為本公司股東提供穩定且可持續之回報。與此同時，本公司亦須為本集團之日常營運及未來增長維持足夠營運資金。因此，董事會於考慮宣派股息時須計及以下因素：

- (i) 本集團目前及預期之財務表現；
- (ii) 本集團之預期營運資金需求、資本開支及未來擴展計劃；
- (iii) 本公司之保留盈利及可供分派儲備；

- (iv) 本集團之流動資金狀況；
- (v) 整體經濟狀況及可能對本集團業務或財務表現及狀況造成影響之其他內部或外部因素；及
- (vi) 董事會認為相關之任何其他因素。

本公司之股息宣派及股息金額亦受開曼群島公司法以及本公司組織章程大綱及章程細則(「章程細則」)之限制所規限。本公司無法保證將於任何特定期間派發任何特定金額之股息。

資產質押

本集團已質押若干資產作為獲授銀行通融額之擔保。已質押資產於年末之詳情如下：

	於三月三十一日	
	二零二一年 千港元	二零二零年 千港元
公共小巴牌照	86,460	100,320
物業、機器及設備	19,896	22,228

資本開支及承擔

由於二零一九冠狀病毒病疫情爆發，本集團於年內暫緩升級公共小巴車隊之時間表。因此，年內資本總開支較去年大幅縮減至600,000港元(二零二零年：16,157,000港元)。

於二零二一年三月三十一日，本集團之資本承擔為14,137,000港元(二零二零年：14,098,000港元)，主要用作購買23輛新公共小巴作更換。

信貸風險管理

本集團旗下專線公共小巴業務收入以現金收取，或經由八達通卡有限公司或支付寶香港代為收取，並於下一個營業日匯入本集團。此外，本集團並無向任何第三方提供會令本集團承擔信貸風險之擔保，故本集團並無面對任何重大信貸風險。

外幣風險管理

本集團大部分經營活動之收入及開支、貨幣資產及負債均以港元列值，故本集團並無面對重大外匯風險。

利率風險管理

本集團之利率風險主要來自本集團之銀行結餘、銀行借款及租賃負債。於二零二一年三月三十一日，所有銀行借款均以港元列值，並按浮動利率計息。此舉有效消除貨幣風險，而管理層認為本集團並無面對重大利率風險。報告年度內融資成本佔本集團之成本總額(撇除公共小巴牌照重估虧蝕及公共巴士牌照減值撥備)約1.8%(二零二零年：1.4%)。任何合理可能之市場利率變動並不會為本集團帶來顯著影響。

燃油價格風險

本集團面對燃油價格風險。燃油價格波動對本集團營運有重大影響。然而，經審慎評估市況、本集團內部資源及訂立對沖衍生工具之可能結果後，董事會得出結論，訂立對沖合約未必是管理燃油價格風險之有效工具。因此，本集團於截至二零二一年三月三十一日及二零二零年三月三十一日止各年度並無就其預期燃油耗用量採取任何對沖政策。管理層將繼續密切監察市況變動。

或然負債

於二零二一年三月三十一日及二零二零年三月三十一日，本集團並無任何重大或然負債。

僱員及薪酬政策

由於小巴行業屬勞動密集型行業，故員工成本佔本集團經營成本總額之主要部分。除基本薪酬外，經計及本集團業績及員工個人貢獻後，本集團向合資格僱員發放雙糧及／或酌情花紅。本公司亦會向員工提供其他福利，包括購股權計劃、退休計劃及培訓計劃。年內產生之僱員福利開支為176,210,000港元(二零二零年：198,716,000港元)，佔成本總額(撇除公共小巴牌照重估虧蝕及公共巴士牌照減值撥備)之約54.3%(二零二零年：54.4%)。有關本集團員工人數，請參閱本年報之環境、社會及管治報告。

環境、社會及管治報告

報告準則及範圍

本集團根據香港聯合交易所有限公司(「聯交所」)證券上市規則(「上市規則」)附錄27截至二零二一年三月三十一日止年度之一環境、社會及管治報告指引(「報告指引」)呈報本環境、社會及管治報告(「報告」)。本報告涵蓋本集團主要業務一在香港提供專線公共小巴運輸服務。本報告之報告範圍與去年相比並無重大變動。

董事會對本集團之環境、社會及管治策略及匯報負上整體責任。管理層負責為本集團設計及維持合適且有效之環境、社會及管治風險管理及內部監控制度。

編製本報告時，管理層就環境、社會及管治事宜對本集團業務之重大性及相關性進行內部評估。為對本集團持份者之見解及期望有更佳理解，本集團亦根據本集團與持份者之業務及持份者對本集團業務之影響識別其主要持份者，並邀請持份者透過回應問卷就本集團於香港之專線公共小巴運輸服務所涉及多項環境、社會及管治事宜之重大性及相關性之一般披露及關鍵績效指標(「關鍵績效指標」)作出全面評估。基於內部及外部評估之結果，本報告按以下對主要業務可持續發展有重大影響及貢獻之四大範疇概述本集團環境、社會及管治關鍵績效：i)環境保護；ii)營運實務；iii)僱用實務；及iv)服務社區。本集團日後將定期徵求持份者參與環境、社會及管治方面之重大性及相關性評估。

環境保護

本集團致力保護環境及促進可持續發展，為下一代締造更美好的生活環境。

路邊車輛排放物乃香港空氣污染主要源頭之一。作為道路運輸經營者，本集團意識到其營運對環境及公眾造成影響。除監察對環境造成之直接及間接影響外，本集團亦嚴格遵守政府之環境保護政策。以下為本集團減低其營運對環境造成影響之方法：

空氣及溫室氣體排放

- 使用燃料及引擎：**燃油為本集團日常營運倚重之主要天然資源。本集團積極尋求方法盡量減低燃油使用及溫室氣體排放。就所消耗燃油質量方面，本集團依賴香港燃油補充站向車隊供應以柴油及石油氣為主之燃油。加油站提供之柴油為歐盟五期柴油。石油氣排放較少溫室氣體(即二氧化碳)及空氣污染物(即可吸入懸浮粒子(RSP)、二氧化硫(SO₂)及氮氧化物(NO_x))，是清潔之燃料。為竭誠盡力改善市內路邊空氣質素，本集團持續監控車隊平均車齡，並計劃每年替換舊式小巴之時間表。然而，由於二零一九冠狀病毒疫情期間經濟活動和乘客需求的快速下降，本集團推遲了小巴更換時間表。因此，本集團於年內僅部署了兩輛新石油氣小巴(二零二零年：46輛新石油氣小巴及31輛新歐盟五型或更新型之柴油引擎小巴)以替換舊式柴油小巴。於二零二一年三月三十一日，本集團車隊由281輛(二零二零年：281輛)石油氣小巴及73輛(二零二零年：73輛)柴油小巴組成，分別佔車隊總數約79%及21%。透過採用更多環保汽車以及疫情期間車隊使用量降低，全年溫室氣體平均排放量略減至每輛汽車53.8噸(二零二零年：59.8噸)。及至第四波二零一九冠狀病毒病疫情結束，本集團已即於二零二一年六月恢復其更換時間表。本集團計劃於二零二二年底前進一步主要以新石油氣小巴替換約31輛舊式公共小巴。因此，管理層預期，來年之全年溫室氣體平均排放量將進一步減低。
- 定期保養：**本集團之全面保養計劃使引擎保持良好狀態以維持小巴排放系統之有效性。此外，維修技工及前線營運員工經常密切留意小巴排放情況，並於懷疑排放不合標準時將小巴送交維修保養中心進行檢查及維修。
- 減少燃油消耗的措施：**本集團透過不時檢討及修訂路線及服務提升營運效率。提升營運效率可減少燃油之不必要消耗。本集團亦採納以行車里數為基準之換油計劃，有助減少機油用量及廢油。為改善空氣質素，車長須嚴格遵守停車熄匙之法定要求。



有害及無害廢物

- **有害廢物**：維修保養中心產生之有害廢物為廢棄電池、廢油過濾器及潤滑油。維修保養中心已根據香港相關法例規定登記為化學廢物產生者。廢物會於處置前妥善包裝、貼上標籤及儲存。有關廢物由持牌收集商收集及送往持牌化學廢物處理場處理。
- **無害廢物**：輪胎為本集團主要棄置之無害廢物。本集團之廢棄輪胎由代理收集以供循環再造成不同產品。維修保養中心產生之廢水會於排放到公共排水系統前在隔沙池進行過濾。

透過替換舊式小巴、執行全面汽車維修保養計劃及委聘持牌化學廢物處理代理，年內，本集團整體遵守有關氣體排放及處置有害廢物之香港《道路交通(車輛構造及保養)規例》、《汽車引擎空轉(定額罰款)條例》及《廢物處置條例》。

除上述營運實務外，本集團亦於行政辦公室提倡「綠化」意識，鼓勵員工減少使用紙張、水及電力，以及循環再用紙張。辦公室不同角落亦種植綠色植物，為員工營造一個綠意盎然之工作環境。為保護環境，自二零一八/一九財政年度起，本集團向股東提供有關選擇語言及公司通訊收取方式之安排。股東可選擇以電子方式收取本集團之中期報告、年報、通函及其他通訊文件。由於大多數股東選擇以電子方式透過公司網站收取公司通訊，此安排成功減少使用紙張。

環保指標	單位	截至三月三十一日止年度	
		二零二一年	二零二零年
溫室氣體排放(CO₂等值)			
直接來源			
車隊	噸	19,229	21,537
間接來源			
電力	噸	223	222
水	噸	2	1
紙張	噸	9	9
溫室氣體總排放量		19,463	21,769
平均車隊規模			
(公共小巴及公共巴士)	輛	362.0	363.9
每輛汽車平均溫室氣體排放量	噸	53.8	59.8

環保指標	單位	截至三月三十一日止年度	
		二零二一年	二零二零年
資源			
總消耗			
柴油	千公升	1,337	2,085
石油氣	千公升	9,326	9,529
汽油	千公斤	31	35
電力	兆瓦時	324	317
水	立方米	3,778	3,419
紙張	千克	1,951	1,748
平均每輛汽車消耗			
柴油(附註3)	千公升	16.5	20.4
石油氣(附註4)	千公升	33.2	36.4
汽油	公升	85	96
電力	千瓦時	894	871
水	立方米	10	9
紙張	千克	5	5
所產生的主要有害廢物			
所用潤滑油總量	公升	36,403	36,941
每輛汽車平均	公升	101	102
廢棄電池總數	個	402	343
每輛汽車平均	個	1.11	0.94
所產生的主要無害廢物			
輪胎總數	個	2,804	3,390
每輛汽車平均	個	8	9

附註：

- (1) 基於本集團業務性質，用於製成品的包裝物料總額並不相關，故並無呈列有關數字；
- (2) 本集團於採購適合本集團日常營運之水源上並沒問題；
- (3) 每輛汽車消耗之柴油量乃按總柴油消耗量除以年內柴油汽車平均數目計算得出；及
- (4) 每輛汽車消耗之石油氣量乃按總石油氣消耗量除以年內石油氣汽車平均數目計算得出。

營運實務

安全意識

乘客及僱員之安全為本集團之首要關注點。作為一家負責任之公共運輸服務供應商，管理層相信安全為業務成功之關鍵。本集團致力為乘客提供安全、舒適及可靠之旅程，並保護車長及其他員工免受職業性危險。透過不斷為僱員提供培訓及教育、進行定期檢查以及實施全面之保養計劃，本集團營運之安全性得以提升。這些計劃旨在盡量減少意外發生，因為我們致力維持低意外率。

以下為本集團提升業務所有方面之安全績效所採取的措施：

- 本集團全年持續舉辦有關道路安全之課程及講座，藉此提高員工之安全及風險意識以及改善工作習慣。部分課程及講座乃本集團與香港警務處交通部合辦；
- 為執行安全指引及培養車長專業及負責任之駕駛態度，本集團已採納嚴謹之行為守則及車長指引、進行突擊檢查及安排稽查人員喬裝為乘客即時舉報車長之不當行為；
- 每隔半年查核車長之駕駛執照是否有效。本集團並嘗試透過要求所有車長每年提交健康狀況聲明以確保車長有適合駕駛之體能。此外，亦需仔細檢查車長的病假或交通事故記錄，以便一線管理人員特別留意相關車長的最新健康狀況，並於適當的情況下儘早做出適當安排，盡可能減少因駕駛員健康問題引起的交通事故發生率；
- 透過定期檢查輪胎胎紋、乘客安全帶、滅火器、車速顯示器及車速限制器，提高營運安全。有關調查工作由獨立於維修保養中心及營運部門員工及管理層之團隊進行；

- 於小巴內當眼處張貼告示，提醒乘客注意乘車安全；
- 實施替換舊式小巴之計劃，盡量減低機件故障之機會；及
- 本集團已實行全面保養計劃以確保車輛之適當檢查及保養。為確保維修流程之質素及效率，近年本集團致力將維修管理系統電腦化。自二零一一年一月起，本集團因致力完善維修保養中心而獲得ISO 9001：2008品質管理系統認證(其後於二零一七年升級至ISO 9001：2015)，令本集團成為香港首家獲得有關榮譽認證之專線公共小巴營運商。本集團維修保養中心亦已在政府推出之車輛維修技工自願註冊計劃下註冊。根據該計劃，參加計劃之車輛維修工場須保證在技術、環保、安全、員工培訓、服務及文件要求等方面以不低於《車輛維修工場實務指引》指定之品質水平營運。

截至二零二一年三月三十一日止年度之平均意外率為每百萬公里2.7宗(二零二零年：每百萬公里3.1宗)。除透過加強入職培訓以提升新車長之安全意識外，管理層亦加強維修保養計劃，及參與運輸署推出的綠色小巴佩戴安全帶偵測技術研究，從而減低意外率。

年內，本集團嚴格遵守安全設備、車輛登記、牌照、構造及保養等方面之香港《道路交通條例》相關規則。

抗擊新冠病毒

為應對二零一九冠狀病毒病疫情發展，本集團採取了一系列防疫抗疫措施，以保障僱員及乘客的安全。

車廂尤其是把手及座椅每隔兩小時用漂白劑或消毒液進行清潔消毒。在車廂內展示及宣傳有關提醒乘客於乘車時佩戴口罩並注意個人衛生的公共衛生信息。整個車隊的車廂內亦塗

有納米光觸媒抗菌塗層，為乘客及僱員提供清潔的環境。管理層亦為僱員提供消毒液及口罩，並調整日常做法，例如採取居家辦公安排及視頻會議等方式，以防二零一九冠狀病毒病在本集團內部爆發。本集團發布了內部指引，要求僱員遵循衛生署提出的有關居家出行的健康建議。所有員工及訪客均須於進入我們的工作場所之前接受體溫檢測。本集團將繼續維持其防疫抗疫措施，保障乘客及僱員的健康及安全。

供應鏈管理

本集團主要就租賃公共小巴以及採購燃料、汽車零部件及維修服務委聘供應商。截至二零二一年三月三十一日止年度，本集團供應商數目為49個(二零二零年：59個(經重列))。本集團委聘之所有供應商均位於香港。

本集團於二零零九年推出採購指引，旨在確保本集團所採購產品及所採用服務乃按公平競爭原則進行，從而提升本集團採購程序之透明度及問責性。此外，為確保專線公共小巴營運之服務質素，本集團僅挑選產品及服務質素記錄良好且準時交付產品及服務之供應商。供應商亦須確保在所提供產品及服務方面妥為遵守相關環保法例及法規。

反貪污

本集團重視以廉潔態度進行業務活動，深信高效反貪污機制乃本集團可持續發展及長遠增長之關鍵。本集團之行為守則及採購指引為僱員提供明確指引，指示如何以公平、符合道德及合法方式進行業務，並避免任何形式之貪污(定義見香港《防止賄賂條例》)。本集團之行為守則亦要求僱員避免任何利益衝突(倘個人利益與本集團利益有衝突)、申報任何利益衝突及避免濫用職權謀取私利。於工作時間及任何工作場所均嚴禁進行賭博活動。僱員亦不可接受任何與本集團有業務關係之人士提供之任何貸款(持牌銀行或金融機構之借貸除外)。

董事會已制定舉報政策，為僱員提供舉報渠道，舉報於工作場所發現之潛在不當或貪污行為。可舉報事宜包括但不限於違反法律、法規及規例；涉及內部監控、會計及財務事宜之違法、不當或欺詐行為；危害個人健康及安全之行為；及可能令本集團聲譽受損之不當行為或不道德行為。

保障資料及私隱

為安全及保安理由，部分公共小巴已配備閉路電視攝影機。本集團已於公共小巴車廂張貼乘客通告以知會乘客有關閉路電視系統正在運作。僅獲授權之員工方可取得及觀看閉路電視錄影紀錄。除非正進行調查，有關錄影紀錄會於15日後自動刪除。截至二零二一年三月三十一日止年度，本集團並無接獲任何涉及私隱問題之投訴。

僱用實務

小巴行業屬勞工密集性質。本集團視僱員為最重要資產。

於二零二一年三月三十一日，本集團共有1,196名僱員(二零二零年：1,286名)。本集團遵循公開公平競爭原則從本地勞動市場招聘僱員。招聘準則基於應徵者個人能力、教育背景、技能、過往經驗及是否適合應徵職位。本集團自二零一三年起採納董事會多元化政策，並致力消除僱用程序中涉及種族、性別、年齡、宗教、婚姻及家庭狀況等方面之歧視。本集團嚴禁僱用非法勞工、童工及強迫勞工。應徵者須提供身份證明文件，證明其符合於香港工作之年齡及資格。

本集團之薪酬政策為提供充分薪酬以吸引、留聘及激勵合適員工為業務貢獻才能。僱員薪酬待遇包括基本薪金、雙糧、花紅、年假、交通及房屋津貼，乃參考僱員教育及專業背景、經驗、職責及行內類似職位薪酬等多項因素後釐定。本集團每年參考市況及僱員個別表現檢討薪酬水平。本集團之病假、產假及侍產假政策按香港《僱傭條例》所載準則而定。年內，本集團整體遵守工時、休息時間、強制性公積金供款、待遇及福利、反歧視及最低工資規定等方面之香港相關勞工法例。

本公司於二零零四年上市後隨即採納購股權計劃。採納購股權計劃旨在為本公司提供平台，給予為本集團作出貢獻之合資格參與者獎勵及激勵，並鼓勵彼等為本公司及其股東整體利益努力提升本公司及其股份價值。

本集團認為員工發展對提升僱員能力及安全意識十分重要。因此，本集團鼓勵僱員參加內部或外部培訓課程或講座，費用由本集團承擔。培訓題目包括董事責任、法律法規最新資訊、會計與保險專業發展、職業安全、駕駛行為、資訊科技、反貪污及軟技能(如時間管理)等。



本集團致力以真誠態度提供舒適、便利及安全之客運服務，故本集團採納一套行為守則，當中載列本集團全體員工均須遵守之基本行為準則。本集團全體僱員，不論職位及職能，均須全面遵守該行為守則所載原則。本集團亦採納舉報政策，鼓勵僱員留意及向本公司舉報於本集團營運過程中任何可疑不當行為或任何不足之處。本公司致力以公平恰當方式妥善處理僱員提出之事項。

人力指標	截至三月三十一日止年度	
	二零二一年	二零二零年
年末僱員數目		
董事	8	8
行政人員	89	104
車長	1,055	1,126
技工	44	48
總計	1,196	1,286
按性別劃分(%)		
男性	95.2	94.9
女性	4.8	5.1
按年齡組別劃分(%)		
30歲以下	0.9	1.0
30至39歲	5.2	7.1
40至49歲	15.1	14.6
50至59歲	24.2	25.0
60歲以上	54.6	52.3
員工流失率(%)	20.0	22.7
員工身亡人數	-	-
員工培訓時數	1,174	1,002

服務社區

本集團非常重視企業公民責任及社會責任。多年來，本集團曾贊助多項由不同地區團體及慈善機構舉辦之活動。除財政支援外，本集團及旗下員工亦積極投入多項社區服務。本集團所贊助或透過僱員參與之活動包括南區道路安全運動、南區足球會及由公益金籌辦之百萬行等。年內，本集團繼續獲香港仔街坊福利會社會服務中心提名，獲香港社會服務聯會頒發「商界展關懷」標誌，以表揚其於社區活動方面之貢獻。

本集團亦透過擴大綠巴轉乘計劃之覆蓋範圍，以及為特定路線之長途乘客提供車資優惠。本集團亦與地鐵及九龍巴士（一九三三）有限公司攜手合作，向乘客提供轉乘車資優惠計劃。此外，本集團旗下所有綠巴路線均參與政府長者及殘疾人士公共交通票價優惠計劃，而三條居民巴士路線參與公共交通費用補貼計劃。本集團之營運隊伍與地區及居民代表保持緊密聯繫及積極回應乘客之需要。於二零一八年一月，為方便輪椅使用者使用公共小巴服務，本集團推出全港首輛可供輪椅上落之新款低地台小巴。

於年內，本集團向各機構捐款及贊助298,000港元（二零二零年：589,000港元）以支持彼等之營運及活動。由於部分常規事項及活動因二零一九冠狀病毒病疫情而取消，故捐助總額有所減少。然而，本集團鼓勵員工通過公益金組織的在線模式百萬行活動來保持身心健康。

企業管治報告

本公司致力確保其業務活動及其他事務根據良好企業管治守則進行。董事會相信，良好企業管治常規可促進有效管理及健全企業文化，而此乃持續成功經營業務的關鍵。董事會認為，高水平企業管治及常規應著重有效的風險管理、內部監控、問責性及透明度，使權益持有人受惠並為股東帶來最大回報。

本公司銳意致力物色及制定最佳企業管治常規。本公司亦已制定企業管治常規，以符合上市規則附錄14「企業管治守則及企業管治報告」(「守則」)所載一切守則條文以及部分建議最佳常規。

年內，本公司已遵守守則所有守則條文。此外，董事會已達到守則所載之部分建議最佳常規，分別為1)董事會每年評估其表現；2)已設立告密機制，讓僱員向審核委員會報告有關財務報告、內部監控或其他事宜之潛在不當行為；及3)董事會已收到管理層有關本集團風險管理及內部監控制度有效性之確認。

自本公司前獨立非執行董事、薪酬委員會主席以及審核委員會及提名委員會成員李鵬飛博士於二零二零年五月十五日辭世以後，董事會的獨立非執行董事人數曾暫時地不足兩名，佔董事會成員人數比例少於三分之一。自此，審核委員會

亦曾僅由兩名成員組成，本公司薪酬委員會主席一職亦出現空缺。董事會於二零二零年六月十九日委任方文傑先生為獨立非執行董事，以填補臨時空缺。同時，方文傑先生已獲委任為薪酬委員會主席以及審核委員會及提名委員會成員。因此，董事會於二零二零年五月十五日至二零二零年六月十九日期間暫時不符合上市規則3.10(1)、3.10A、3.21及3.25項下的規定。

董事會

董事會之組成

董事會主席為黃靈新先生(「主席」)。董事會由四名執行董事、一名非執行董事及三名獨立非執行董事組成。董事會已委任四個董事委員會，分別為執行委員會、薪酬委員會、審核委員會及提名委員會，負責監管本集團不同範疇之事務。董事會及董事委員會各自之職責於本報告內論述。

董事會制定本集團之整體目標及策略、監管及評估其營運及財務表現，以及檢討本公司企業管治之水平。董事會亦會就年度與中期業績、重大或關連交易、委任或續聘董事以及股息及會計政策等事宜作出決策。董事會授權執行委員會負責推行本集團業務策略及管理本集團業務之日常運作。執行委員會由四名執行董事組成，向董事會全權負責。

於本年報日期，董事及各董事委員會之成員如下：

董事會	董事委員會	執行委員會	審核委員會	提名委員會	薪酬委員會
執行董事					
黃靈新先生		C			
伍瑞珍女士		M			
陳文俊先生		M			
黃慧芯女士		M			
非執行董事					
黃蔚敏女士					
獨立非執行董事					
陳阮德徽博士			M	C	M
鄺其志先生			C	M	M
方文傑先生			M	M	C

附註：「C」指相關董事委員會之主席
「M」指相關董事委員會之成員
非執行董事黃蔚敏女士並無參與上述董事委員會

全體獨立非執行董事(其職銜已標註於本公司所有企業通訊)均為本集團帶來豐富經驗及不同的專業知識。三名獨立非執行董事當中最少一名成員具備適當的專業資格或會計或相關財務管理專長。獨立非執行董事參與董事會會議就所提出會議議題提供獨立判斷，並監察本集團在達致企業方針及目標方面之表現。本公司就董事及高級職員之責任購買適當保險。

除(1)伍瑞珍女士為主席、黃慧芯女士及黃蔚敏女士之母親；及(2)主席為黃慧芯女士之胞兄及黃蔚敏女士之胞弟外，各董事會成員之間並無任何財務、業務、親屬或其他重大／相關關係。當董事會考慮一名董事或彼之任何聯繫人士於當中擁有利益之建議或交易時，有關董事須申報彼之利益並放棄投票。倘一名董事於董事會予以考慮且認定屬重大之事項中涉及利益衝突，有關事項須透過舉行董事會會議而不得透過書面決議案處理。

各獨立非執行董事已根據上市規則有關董事獨立身份之指引向本公司書面確認彼之獨立身份。據此，本公司認為，全體獨立非執行董事均為獨立人士。全體董事於首次獲委任時，均會向董事會披露彼等在其他公眾公司或機構中作為董事或其他身份之權益以及其他重大承擔，而有關權益及所付出時間之申報須每半年更新，並於有任何重大變動時向本公司報告。

董事會定期檢討其組成，確保能於專業知識、技能、經驗及不同觀點方面取得適當平衡，務求有效監督本集團之業務。考慮到董事會之組成及每位董事於商議事務時發揮的技能、知識及專業知識，董事會相信其已網羅合適成員，達到妥善的權力制衡，以保障本集團及股東利益。

本公司鼓勵全體董事參與持續專業發展，並會負責支付有關培訓費用。董事須每年向本公司提供彼等受訓之記錄。截至二零二一年三月三十一日止年度，董事曾參與下列著重上市公司董事職責及企業管治事宜之持續專業發展：

	閱讀有關規管之最新資料、報紙及期刊	參加研討會／會議／論壇*
執行董事		
黃靈新先生	√	√
伍瑞珍女士	√	√
陳文俊先生	√	√
黃慧芯女士	√	√
非執行董事		
黃蔚敏女士	√	√
獨立非執行董事		
陳阮德徽博士	√	√
鄺其志先生	√	√
方文傑先生	√	√

* 包括出席或收看網上廣播

董事會會議

董事會例會每年至少舉行四次，大概每季舉行一次，並會事先編排時間表，務求令全體成員盡可能出席。有需要時可額外召開會議。本公司之公司秘書(「公司秘書」)協助主席編撰董事會會議議程。董事會例會通告(包括建議議程)於會議日期最少14日前送交董事，各董事均獲邀提呈彼欲於會上討論或建議之任何事務。議程及董事會文件定稿一般於董事會例會六日前送交全體董事傳閱，確保其及時獲取相關資料。全體董事均獲提供足夠及充足資料，讓彼等可作出知情決定，並可接觸本集團高級管理層作出進一步查詢。行政總裁(「行政總裁」)及高級管理層須及時回應董事之提問。

如有合理要求，經全體獨立非執行董事批准後，董事會可徵求獨立專業意見，有關開支由本公司承擔。董事會會議記錄之草擬稿及定稿將送交全體董事傳閱，以供評論及記錄。董事會會議記錄之定稿由公司秘書保存，並可供董事查閱。於二零二零／二一財政年度，本公司已舉行四次全體董事會例會和以書面形式通過兩份決議案。

截至二零二一年三月三十一日止年度，全體董事會例會之出席情況如下：

執行董事：主席黃靈新先生(4/4)、伍瑞珍女士(4/4)、行政總裁陳文俊先生(4/4)及黃慧芯女士(4/4)；非執行董事：黃蔚敏女士(4/4)；獨立非執行董事：李鵬飛博士(0/0，至二零二零年五月十五日為止)、陳阮德徽博士(4/4)；鄭其志先生(4/4)及方文傑先生(4/4，於二零二零年六月十九日獲委任)。

董事委員會

董事會將其部分職務及職責授權予四個董事委員會，即執行委員會、薪酬委員會、審核委員會及提名委員會。各董事委員會已制定清晰職權範圍，並於下文論述。董事委員會就其決定或推薦建議向董事會報告。

董事認為彼等有整體及共同責任履行本集團之企業管治職能，並不會轉授此項職能予任何董事委員會。董事會有關企業管治之主要職責如下：

- 制定及檢討本集團有關企業管治之政策及常規；
- 檢討及監察董事及高級管理層之培訓及持續專業發展；
- 檢討及監察本集團有關遵守法律及法規規定之政策及常規；
- 制定、檢討及監察適用於僱員及董事之行為守則及合規政策／指引；及
- 檢討本集團是否遵守守則及企業管治報告之披露資料。

截至二零二一年三月三十一日止年度，董事會舉行四次會議以進行下列工作：

- 審閱及批准本集團中期及全年業績、財務報表、公佈、通函及報告；

- 審閱內部核數師編製之風險管理及內部監控審閱報告，並與管理層討論報告結果及就本集團之營運及公司活動提供推薦建議；
- 審議及批准就截至二零二零年三月三十一日止年度宣派特別股息；
- 檢討董事及高級管理層之培訓及持續專業發展，以及對本集團持續關連交易之內部監控程序是否充足；
- 就證券守則(定義見下文)委任一名指定董事；
- 審閱、考慮及批准持續關連交易－重續小巴租賃安排、相關文件，並取得獨立股東批准；及
- 審閱本集團環境、社會及管治重大性評估的結果並批准設置環境、社會及管治報告框架。

委任及重選董事

提名委員會定期檢討董事會之架構、規模及組成(包括技能、知識、經驗及多元化因素)，以確保其專業水平及獨立運作得以維持。股東可於股東大會，或董事會可於取得提名委員會推薦意見後，隨時委任某人為董事會成員。

於本公司每屆股東週年大會(「股東週年大會」)上，三分之一之董事(或倘董事人數並非三之倍數，則最接近但少於三分之一之人數)須輪值退任董事職位。全體董事須根據章程細則至少每三年輪值退任一次，並符合資格重選連任。獲董事會委任以填補臨時空缺之董事須於獲委任後首次本公司股東週年大會退任。按此方式退任之董事合資格於該股東週年大會重選連任，惟於該股東週年大會決定須輪值退任之董事人選及人數時不計算在內。

全體非執行董事及獨立非執行董事均以不多於三年任期獲委任，並須重選連任。就任何於董事會任職超過九年之獨立非執行董事而言，其進一步委任須待股東批准獨立決議案後方告作實。本公司須於年報或通函披露其認為有關獨立非執行董事屬獨立人士並應獲重選連任之原因。

各董事之委任訂有正式委聘書，載列其委任之主要條款及條件。各新任董事於委任時均獲得全面、正式及合適的入門培訓。其後，公司秘書將安排簡介會及／或專業發展培訓以增進及重溫董事之知識和技能，並確保董事對本公司之運作及業務以及其他監管規定之最新情況有適當理解。

有關股東建議推選一名人士出任董事之程序可瀏覽本公司網站<http://www.amspt.com/index.php/zh/investor-zh>。

主席及行政總裁

為確保權力及職權取得平衡，主席與行政總裁之職能獨立劃分。現任行政總裁為陳文俊先生，彼亦為執行董事。

主席與行政總裁之職位區分清晰。主席及行政總裁之間職責分工已清楚界定並載述於董事會手冊，其概要如下：

主席之職責包括：

- 主持及領導董事會以確保其有效運作；
- 確保董事會及時獲得有關本集團業務之充分資料，而有關資料必須準確、清晰、完備及可靠；
- 確保全體董事適當聽取董事會會議所提出事項之簡報；
- 確保良好企業管治常規；
- 監察行政總裁及其他執行董事之表現；
- 在執行董事和非執行董事避席之情況下與獨立非執行董事進行會議；及
- 確保採取適當步驟與股東進行有效溝通，並確保股東意見可傳達到整個董事會。

行政總裁之職責包括：

- 最終負責本集團之經營及管理；
- 透過向董事會提供行業及業務專業知識支持董事會；

- 向董事會建議本集團之方向、目標、策略及政策以供其考慮及批准；
- 挑選及領導最高管理團隊達致經董事會批准本集團之長遠目的、任務、策略及目標；及
- 促使管理層每月向董事會提供財務及經營之最新情況，就本集團之表現、定位及前景作出平衡及合理之詳細評估，從而使全體董事會及各董事能履行其職責。

董事會之委任

執行委員會

執行委員會主席由主席兼任，成員包括其餘四名執行董事（包括行政總裁）。執行委員會每月舉行會議，並就監督及制定本集團之策略方針向董事會負責。

執行委員會之主要職責為：

- 制定本集團之策略方向並提交予董事會以待批准；
- 監察董事會制定之本公司策略計劃執行情況；
- 監察日常營運及高級管理層之表現；
- 制定健全之風險管理及內部監控制度以管理本集團之風險；
- 評估任何多元化發展、擴充或收購之業務機會；及
- 批准高級管理層授權範圍之任何變動。



薪酬委員會

截至二零二一年三月三十一日止年度，薪酬委員會主席曾為前獨立非執行董事李鵬飛博士（截止二零二零年五月十五日），成員包括另外兩名獨立非執行董事陳阮德徽博士及鄺其志先生。

自二零二零年六月十九日起，獨立非執行董事方文傑先生已獲委任為薪酬委員會主席。

薪酬委員會之主要職責為：

- 就全體董事及高級管理人員之薪酬政策及架構，以及就制定薪酬政策而設立之正式且具透明度之程序，向董事會提供推薦建議；
- 參照董事會訂立之企業方針及目標以檢討及批准管理層之薪酬建議；
- 就個別執行董事及高級管理人員之薪酬待遇向董事會提供推薦建議；
- 就獨立非執行董事之薪酬向董事會提供推薦建議；
- 考慮可比較公司支付之薪酬、須付出之時間及職責以及本集團其他職位之僱用條件；
- 檢討及批准向執行董事及高級管理人員就其失去或終止職務或委任而須支付之賠償，以確保有關賠償與相關合約條款一致；若未能與合約條款一致，有關賠償亦須屬公平且不會過多；
- 檢討及批准因董事行為失當而解僱或罷免有關董事涉及之賠償安排，以確保該等安排與相關合約條款一致；若未能與合約條款一致，有關賠償亦須屬合理適當；
- 確保董事或彼之任何聯繫人士並無參與釐定其本身之薪酬；

- 就董事及高級管理人員薪酬計劃之適當管理方法向董事會提供推薦意見；及
- 審閱本集團與董事間之任何交易，或與董事有關之任何利益，以確保該等交易之結構及條款符合規定及法例並已作出適當披露。

有關薪酬委員會之職權範圍可瀏覽本公司及聯交所網站。

薪酬委員會獲得充足資源履行其職責，並可取得獨立專業意見（如有需要），費用由本公司承擔。薪酬委員會慣常就其他執行董事及非執行董事之薪酬建議諮詢主席及／或行政總裁。為免利益衝突，董事或彼之任何聯繫人士並無參與釐定其本身之薪酬。

截至二零二一年三月三十一日止年度，薪酬委員會曾舉行兩次會議以進行下列工作：

- 審閱本公司非執行董事及獨立非執行董事之薪酬政策及結構；
- 審閱全體執行董事及高級管理人員之薪酬待遇及架構；
- 評估執行董事之表現及批准部分執行董事之酌情花紅；
- 檢討本集團之薪酬審閱程序；
- 審閱本集團與董事間之所有交易；及
- 考慮並批准新任獨立非執行董事之薪酬。

年內會議出席情況如下：李鵬飛博士(0/0，至二零二零年五月十五日為止)、陳阮德徽博士(2/2)及鄺其志先生(2/2)以及方文傑先生(1/1，於二零二零年六月十九日獲委任)。

為吸納及留聘具備合適才幹之員工，本公司深明公平及具競爭力之薪酬政策之重要性。為確保薪酬待遇屬適當並符合本集團之方針、目標及表現，本公司在制定薪酬政策時已考慮多項因素，如可比較公司支付之薪酬、工作職務、職責及範疇、市況及慣例、財務及非財務表現以及薪酬與表現掛鈎之可取性。

執行董事之薪酬待遇包括薪金、花紅、退休金、醫療及壽險福利以及購股權。薪酬水平乃參考各執行董事之專業知識、經驗及表現而釐定。除參考本集團之表現而釐定向行政總裁支付之花紅外，向其他執行董事支付之花紅乃酌情發放，並參考公司及個人表現釐定。非執行董事及獨立非執行董事之薪酬，乃董事會經考慮其經驗、專業知識及承擔之責任後釐定。有關按組別劃分之各董事及五名最高薪人士薪酬詳情以及應付高級管理人員薪酬，請參閱財務報表附註14。

本公司於二零一三年八月三十日採納新購股權計劃，旨在為本公司提供平台向對本集團有貢獻之合資格參與人士提供回報及獎勵，並鼓勵彼等為本公司及其股東整體利益而努力提升本公司及其股份之價值。有關購股權計劃及董事所持尚未行使的購股權數目之詳情，請參閱第43至46頁。

審核委員會

審核委員會向董事會負責，並根據其職權範圍由三名獨立非執行董事組成。審核委員會主席為鄺其志先生。陳阮德徽博士及方文傑先生為審核委員會成員。直至二零二零年五月十五日，李鵬飛博士為審核委員會成員。

審核委員會負責審閱本公司之報告及財務報表之完整、準確及公平性，並向董事會保證有關報告及財務報表符合所採納之會計準則、上市規則及法定要求。審核委員會亦會每年審閱內部監控及風險管理制度是否充足及有效，並審閱內部及外聘核數師之工作及審核結果、相關費用及條款，及出現重大監控缺失時須作出之適當行動。審核委員會亦考慮本集團會計及財務呈報功能之資源是否充足、員工資歷及經驗以及其培訓課程及預算。執行董事與外聘及內部核數師亦可出席審核委員會會議。

有關審核委員會之職權範圍可瀏覽本公司及聯交所網站。

審核委員會之主要職責：

- 主要負責就委任、續聘及罷免外聘核數師向董事會提供推薦建議、審批外聘核數師的酬金及委聘年期，以及有關其辭任或罷免的任何問題；
- 根據適用準則檢討及監控外聘核數師之獨立性及客觀性以及審核程序之成效；
- 制定及執行有關委聘外聘核數師提供非核數服務之政策；
- 監察本集團之財務報表、年報及賬目以及中期報告之完整性，並審閱載於其中之重大財務報告判斷；
- 檢討本集團之財務及會計政策常規、財務監控、內部監控及風險管理制度；
- 與管理層討論風險管理及內部監控制度，確保管理層妥為履行其職責以維護風險管理及內部監控制度之成效；



- 確保內部及外聘核數師通力合作，並確保內部審核職能獲分配足夠資源及於本集團有適當定位，以及檢討及監察其成效；及
- 設立告密機制，讓僱員放心就任何與本集團事務有關之潛在不當行為向審核委員會表達關注。

截至二零二一年三月三十一日止年度，審核委員會已舉行四次會議，以進行下列工作：

- 審閱及批准本集團中期及全年業績、財務報表、公佈及報告；
- 與外部核數師審閱重大財務申報及會計事宜；
- 批准外聘核數師之薪酬；
- 審閱內部核數師編製之風險管理及內部監控審閱報告，並與管理層討論報告結果及就本集團之營運及公司活動提供推薦建議；
- 與管理層及外聘核數師審閱本集團重大會計政策；
- 審閱本集團持續關連交易及其他關連交易之金額及有關內部監控程序是否充足；
- 審閱及批准管理層所編製本集團之企業風險管理制度及文件；及
- 審閱本集團環境、社會及管治重大性評估的結果並向董事會建議設置環境、社會及管治報告框架以供其批准。

年內四次會議出席情況如下：鄺其志先生(4/4)、李鵬飛博士(0/0，至二零二零年五月十五日為止)、陳阮德徽博士(4/4)及方文傑先生(4/4，於二零二零年六月十九日獲委任)。

提名委員會

提名委員會根據其職權範圍包括三名獨立非執行董事。提名委員會主席為陳阮德徽博士，鄺其志先生及方文傑先生為其成員。直至二零二零年五月十五日，李鵬飛博士為提名委員會成員。自二零二零年六月十九日起，方文傑先生已獲委任為提名委員會成員。

董事會已將有關挑選及委任本公司董事事宜之權力及職責授權予提名委員會，並於提名委員會之職權範圍內列明有關權力及職責。提名委員會向董事會提名及推薦董事人選以填補董事會空缺，亦會物色及提名預期具備有關專業知識，能為董事會表現帶來正面貢獻之合資格人士以增補董事或於有需要時填補董事會空缺。提名委員會之主要職責：

- 至少每年審閱董事會架構、規模及組成情況(包括技能、知識、經驗及多元化因素)，並為配合本公司企業策略提出任何有關董事會建議變動之推薦建議；
- 物色合資格成為董事會成員之適當人選，並為董事會挑選提名董事人選或就此提供推薦建議；
- 評估獨立非執行董事之獨立性；
- 就委任或重新委任董事及董事繼任計劃(特別是主席及行政總裁)向董事會提供推薦建議；
- 執行及檢討董事會多元化政策以供董事會考慮，並監察達致董事會多元化政策目標之進度以確保有效執行；及
- 考慮並向董事會建議委任新任獨立非執行董事以供其批准。

有關提名委員會之職權範圍可瀏覽本公司及聯交所網站。

提名政策

誠如本集團之提名政策所載，於挑選具備合適資格填補董事會臨時空缺之人士時，提名委員會會考慮以下主要準則：

- 候選人的技能、知識及經驗應足以為董事會之發展以及本公司及本集團之策略、政策及業務帶來正面貢獻；
- 於各方面多元化，包括但不限於候選人之性別、年齡、教育及專業背景、技能、知識及經驗；
- 候選人應在品格、誠信、誠實及經驗方面有良好聲譽，並且能夠展示與擔任董事職位相稱之能力；
- 候選人應能夠投放足夠時間及精神處理本集團事務；
- 就提名獨立非執行董事而言，根據上市規則之規定，獨立於本公司及本集團之程度；及
- 提名委員會所考慮其他與本公司及本集團業務相關的相關因素。

上述準則僅供參考，並不旨在涵蓋所有因素，亦不具決定性作用。於就重選任何現任董事提出推薦建議時，會考慮相同因素。

在提名程序方面，提名委員會(根據以上所列的基本標準)挑選具備合適資格成為董事會成員之人選後，其向董事會提出推薦建議，並將候選人的個人資料提交給董事會審議。董事會考慮提名委員會推薦建議之理由，並確認委任候選人為董事。董事委任程序如上文「委任及重選董事」一節所述。

董事會多元化政策

本公司確認及認同董事會多元化之好處，可提升其效率及表現質素並維持高水平企業管治。因此，董事會於二零一三年八月制定董事會多元化政策，以列出達致董事會多元化之方法。

董事會多元化政策概述如下：

- 本公司相信，真正多元化的董事會將由擁有不同才能、技能、地區及行業經驗以及其他特質之董事會成員組成，且董事會可靈巧運用該等不同之處；
- 所有董事會成員之委任是基於其能力及表現，因應為董事會有效營運而所需的才能、技能及經驗作出考慮；及
- 檢討及評估董事會之組成時，提名委員會(i)將考慮多元化各範疇之好處以維持董事會內才能、技能及經驗之平衡；及(ii)可能於必要時討論並向董事會建議達致董事會多元化之可計量目標。

於二零二一年三月三十一日，董事年齡組別及性別分佈如下：

年齡組別	男性	女性
41至50歲	2	2
51至60歲	1	-
60歲以上	1	2
全部	4	4

提名委員會認為董事之背景、技能及經驗屬多元化，且彼等具備相關豐富經驗及專業知識可監管本集團業務。此外，提名委員會亦認為董事會之性別及年齡多元化水平令人滿意。於本年報日期之董事履歷詳情已載於本年報第37至38頁。

截至二零二一年三月三十一日止年度，提名委員曾舉行兩次會議以進行下列工作：

- 根據公司的提名政策及程序，檢討董事會之結構、規模及組成(包括技能、知識、經驗及多元化因素)，以及獨立非執行董事之獨立性。鑒於本集團目前之規模及營運，提名委員會認為目前之董事會成員結構、規模、組成及多元化均屬適當且符合上市規則之規定。於該會議日期毋須進一步委任董事；
- 考慮及推薦重選陳文俊先生及黃慧芯女士為執行董事、黃蔚敏女士為非執行董事及方文傑先生為獨立非執行董事；
- 檢討本集團之多元化政策；
- 討論董事及行政總裁之繼任安排；及
- 根據公司的提名政策及程序，考慮及推薦委任方文傑先生為獨立非執行董事。

年內舉行的兩次會議的出席情況如下：陳阮德徽博士(2/2)、李鵬飛博士(0/0，至二零二零年五月十五日為止)、鄺其志先生(2/2)及方文傑先生(1/1，於二零二零年六月十九日獲委任)。

向管理層授權

董事會向本集團管理層，包括執行委員會及高級管理團隊授予日常管理及行政職能。高級管理團隊負責於執行委員會之領導及監管下執行日常業務，並協助執行委員會落實經批准之策略計劃、方針及目標以及董事會向執行委員會授予之其他職責。

公司秘書

全體董事均可獲得公司秘書之意見及服務。公司秘書就董事會管治事宜向主席報告，並在支援董事會之中擔當重要角色，確保董事會步驟已得到妥善跟從董事會內資訊流通及董事與股東及管理層之間保持良好溝通。公司秘書亦負責透過主席就監管事宜向董事會提供意見，並應當協助董事履行職務及專業發展。截至二零二一年三月三十一日止年度，公司秘書已完成超過15小時之相關專業培訓。

外聘核數師

外聘核數師之主要職責為審核及呈報年度財務報表。截至二零二一年三月三十一日止財政年度，向外聘核數師已付或應付之酬金總額為639,000港元(二零二零年：644,000港元)，當中555,000港元(二零二零年：560,000港元)為審核費用，而84,000港元(二零二零年：84,000港元)為中期審閱服務費用。

董事及外聘核數師於財務報表之責任

董事負責編製本公司及本集團之財務報表。財務報表乃按持續基準編製，並就本集團於二零二一年三月三十一日之財務狀況及本集團截至該日止年度之財務表現及現金流量提供真實公平之觀點。董事會成員於編製截至二零二一年三月三十一日止年度之財務報表時，已作出合理判斷及估計、採納適用會計政策，以及已貫徹地應用與上一個財政年度一致之會計政策(截至二零二一年三月三十一日止年度之財務報表附註所披露新訂及經修訂會計政策除外)。

外聘核數師之職責已於本年報所載獨立核數師報告中清晰列明。詳情請參閱第50至54頁。

風險管理、內部監控及內部審核

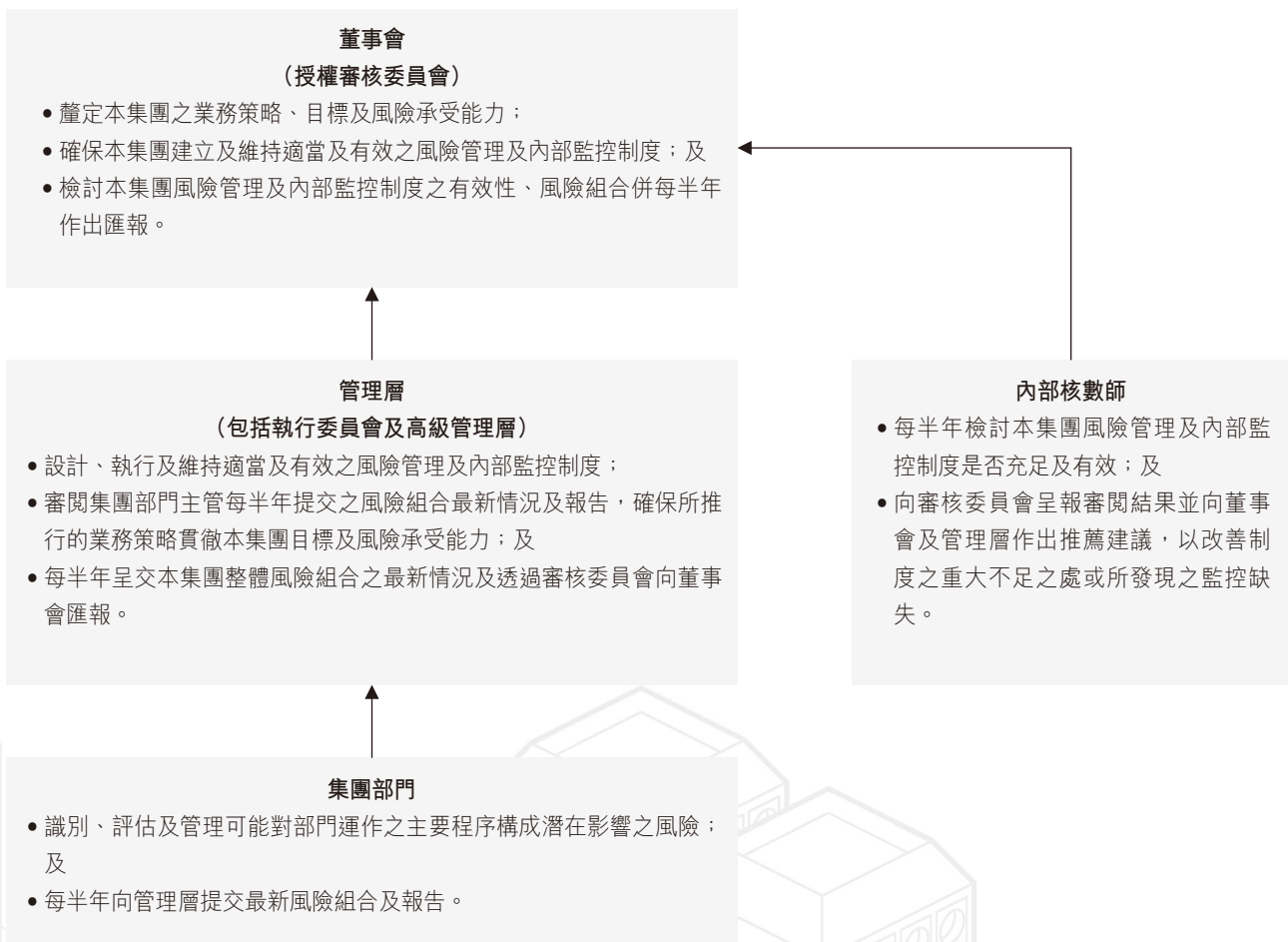
董事會須整體負責監管良好風險管理及內部監控制度，並每年檢討其有效性。有關制度之設計乃為管理而非消除無法達成業務目標之風險，僅可合理而非絕對保證不會出現重大錯誤陳述或損失。截至二零二一年三月三十一日止年度，董事會確認其已透過審核委員會審閱本集團風險管理及內部監控制度之有效性，並認為有關制度屬有效及充足。董事會亦接獲行政總裁發出之書面確認，當中管理層確認本集團截至二零二一年三月三十一日止年度之風險管理及內部監控制度一直屬有效及充足。

風險管理

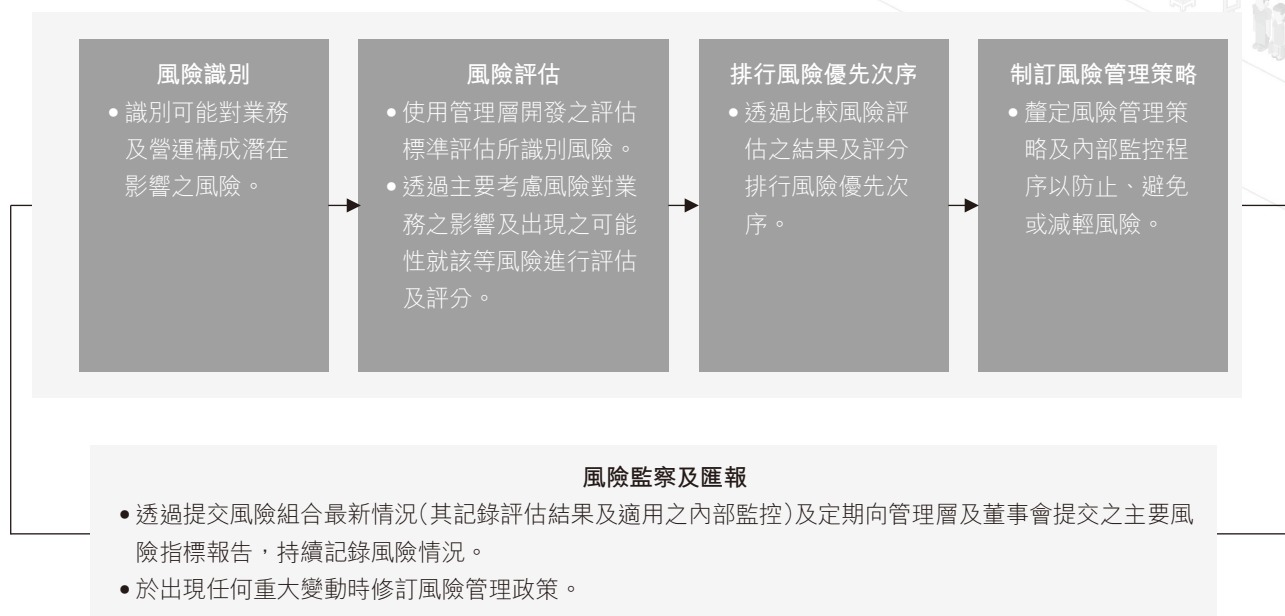
為本集團設立風險管理制度之目的已於風險管理政策書面列明，現載述如下：

- 設立全面風險管理框架、程序及文化，以確保本集團管理層全面瞭解本集團業務及營運之重大風險，致使彼等可防止、避免或減輕市場、業務及營運可能存在之風險；及
- 確保本集團之業務決定及營運符合董事會訂下之政策，讓本集團保持長期增長及可持續發展。

董事會、高級管理層、集團部門主管及內部核數師於本集團風險管理程序之角色及職責已於本集團風險管理政策中清晰界定。各項風險已清晰歸屬於集團部門主管或其他負責改善問責性之職員。本集團之風險管治架構以及架構內各階層的主要職責及責任概述如下：



根據本集團之風險管理政策，識別、評估及管理重大風險所採用程序如下：



審核委員會獲董事會賦予責任監察本集團整體風險管理制度。截至二零二一年三月三十一日止年度，審核委員會已就風險管理制度進行以下工作：

- 審閱本集團風險管理制度之設計是否充足及有效；
- 審閱本集團最新風險評估結果及風險組合，並討論本集團應如何應對高風險因素之變動；
- 審視管理層每年兩次提交之主要風險指標(「主要風險指標」)報告；及
- 審視內部核數師進行之風險管理制度審閱結果。

內部監控

本集團之內部監控制度包括一個清晰而具有有限權力之管理架構，乃為協助本集團達成業務目標、保障其資產免受未經授權使用或出售、確保妥善保存會計記錄以提供可靠之財務資料作內部使用或刊發、並確保遵守相關法例及法規而設計。

本集團之內部監控制度主要內容如下：

- 清晰劃分組織結構以及每名僱員之職務及職責；
- 以書面行為守則為僱員在進行業務活動時之個人行為及操守要求提供指引；
- 就有關內幕消息披露、關連交易報告及批准、董事進行證券交易等制訂內部政策及／或指引；
- 公司秘書每年兩次就守則進行合規檢查；
- 設立告密機制讓僱員放心就任何與本集團有關之潛在不當行為向審核委員會表達關注；
- 高級管理人員定期為本集團進行風險評估；
- 就監控重大財務及業務活動設立嚴謹內部程序，從而減低營運風險；

- 每月財務及營運報告制度，以計量及監察本集團之表現；
- 每月向董事會發出財務及營運摘要報告以供其評估本集團財務表現；
- 每年兩次向董事會匯報進度以監察本集團管理較高業務風險範疇之情況；
- 外判內部核數師每年兩次進行內部監控檢討，以監察監控之效率；
- 管理層每年兩次提交主要風險指標報告，以監察業務之主要風險；及
- 進行年度董事會表現評估，以供董事審閱及評估董事會過去一年之整體表現。

本公司致力遵守上市規則以及證券及期貨條例(「證券及期貨條例」)之披露規定，防止因不為意的或選擇性的內幕消息披露。本公司、董事及其僱員必須採取一切合理步驟確保公佈內幕消息前有關資料絕對保密。

本公司已採納披露內幕消息指引，協助董事及僱員瞭解處理本集團潛在內幕消息之原則及程序。僱員須向其部門主管報告，並於得悉任何可能對本公司股價構成重大影響之消息時加以保密。所有該等報告必須儘快呈交行政總裁。行政總裁必須就所呈報資料會否構成內幕消息聽取或尋求法律意見。行政總裁可於彼認為合適的情況下立即向主席報告，而主席將召開董事會會議徵求董事會批准儘快發放有關內幕消息。

擁有內幕消息之董事及僱員不得進行任何本公司證券買賣，直至有關內幕消息正式於聯交所及本公司網站披露為止。如彼等認為於作出正式公佈前已泄露內幕消息，本公司應申請短暫停牌或暫停股份買賣。

內部審核

本集團並無內部審核部門。內部審核職能已外判予經審核委員會挑選之會計專業人士。內部核數師獨立於本集團，並每年就審核委員會提出之關注範圍進行內部審核。內部核數師之委聘年期定為三年，目的為使審核計劃結構良好及全面以及達致持續性。內部核數師直接向審核委員會報告，審核委員會成員可自由及直接接觸內部核數師負責人，而毋須知會執行董事或管理層。董事會整體負責維持本集團鞏固及有效的風險管理及內部監控制度。

內部核數師就風險管理及內部監控制度是否充足及有效以及是否妥為遵守守則之企業管治而進行獨立審閱。審核委員會在委聘內部核數師之同時審批一個三年審核計劃框架，此框架乃根據風險評估方法編製，涵蓋所有重大財務、營運以及合規監控及風險管理職能。內部核數師於每年進行實地工作前，將會向審核委員會提交一份詳細的審核計劃供其討論及審批。年內，風險管理及內部監控檢討內容包括參考Committee of Sponsoring Organisations of the Treadway Commission訂立的框架(「COSO框架」)評估本集團風險管理及內部監控制度之有效性，當中包括五個相關聯的範疇：(i) 監控(或營運)環境；(ii) 風險評估；(iii) 監控活動；(iv) 資訊及溝通；及(v) 監管。有關審閱亦涵蓋本集團之重大業務進度及活動以及跟進針對過往審閱中發現之缺失採取的糾正措施。

此外，為維持財務報告及合規程序有效，風險管理及內部監控檢討亦考慮資源之充足性、員工資歷及經驗、培訓計劃及本集團會計及財務匯報部門之預算。

內部審核亦包括審視年內所進行關連交易之內部監控。除外聘核數師每年審核持續關連交易外，內部核數師亦協助獨立非執行董事審視內部監控程序是否足夠及有效，確保關連交易乃根據協議之定價政策或機制進行。

任何已發現之監控缺失將於風險管理及內部監控檢討報告(「檢討報告」)中列出。檢討報告的草擬本將發放予執行董事、行政總裁及相關高級管理人員，以供管理層作出評論及回應。檢討報告的定稿將每年兩次提呈予董事會並由審核委員會審閱。截至二零二一年三月三十一日止年度，董事會及內部核數師認為本集團之重大內部監控充足及有效，而本集團已遵守守則所載有關風險管理及內部監控之守則條文。

證券交易

本公司已採納有關董事及相關僱員(定義見守則)進行證券交易之行為守則(「證券守則」)，其條款不較上市規則附錄10所載上市發行人董事進行證券交易之標準守則(「標準守則」)寬鬆。各董事均獲發證券守則文本。證券守則亦適用於可能擁有關於本集團未公佈內幕消息之本集團僱員。

本公司已向董事及相關僱員發出正式書面通告，提醒彼等分別於緊接本公司中期及年度業績刊發日期前30天及60天前及直至刊發有關業績後期間，不得買賣本公司證券及衍生工具。

根據證券守則，董事須於買賣本公司證券及衍生工具前知會主席及收取註明日期之許可書；倘屬主席本身，則須於任何買賣前知會指定董事並收取註明日期之許可書。交易許可書於收到當日起計不超過五個營業日內有效。

經作出具體查詢後，全體董事確認彼等於回顧財政年度一直遵守證券守則及標準守則所載規定準則。於二零二一年三月三十一日，董事於本公司及其相聯法團(定義見證券及期貨條例第XV部)之股份中擁有之權益載於本年報第42至43頁。

投資者關係

股東溝通政策

本公司繼續加強與其投資者之關係與溝通。本集團已制訂與股東溝通之政策，讓本公司隨時及有效地向其股東及潛在股東提供相同和及時之本公司資料(包括財務業績、重要發展、策略目標及計劃、企業管治及風險組合等)以避免作出選擇性披露。有關本公司之表現及活動之詳盡資料已載於寄發予股東及刊登於本公司及聯交所網站之年報及中期報告內。本公司透過專訪及會議與投資者、分析員、基金經理及傳媒保持密切溝通。本集團亦就投資者要求提供資料及其查詢作出詳細及即時的回應。

董事會亦歡迎股東就影響本集團之事宜提出意見，並鼓勵彼等出席股東大會，就彼等所關注之事宜與董事會或高級管理人員直接溝通交流。為促進有效溝通，本公司設立網站 www.amspt.com，當中披露有關本集團及其業務之財務及其他資料。

股東、潛在投資者及分析員可電郵至本公司(電郵地址：ir@amspt.com)查詢本公司之資料、作出提問或向董事會發表意見。在不違反本公司之內幕消息披露指引的前提下，本公司將回應股東及有意投資者及分析員之合理查詢。然而，為避免選擇性披露及披露內幕消息，本公司將僅提供本公司已公佈之資料。

股東大會

全體董事均獲邀出席股東大會，以充分了解股東想法。大會主席於股東大會就每項重大獨立事項提呈一項獨立決議案。

主席及審核委員會、薪酬委員會、提名委員會及任何其他委員會(如適用)主席將會出席股東週年大會及其他相關股東大會以回應股東提問。如彼等缺席，則主席將會邀請另一名委員會成員出席。該等人士將於股東週年大會回應提問。外聘核數師亦獲邀出席股東週年大會，以回應有關進行審核、核數師報告之編製及內容、會計政策及核數師獨立性之提問。

二零二零年股東週年大會之出席情況如下：

執行董事：股東週年大會主席黃靈新先生(1/1)、伍瑞珍女士(1/1)、行政總裁陳文俊先生(1/1)及黃慧芯女士(1/1)；非執行董事：黃蔚敏女士(1/1)；獨立非執行董事：陳阮德徽博士(1/1)、鄭其志先生(1/1)及方文傑先生(1/1)。

股東召開股東大會

股東可以下列方式召開股東特別大會(「股東特別大會」)，以提出處理事項：

- (a) 任何於提交要求(定義見下文)當日持有賦予有關本公司股東大會表決權利之本公司實繳股本不少於十分之一的一名或多名股東(「合資格股東」)，於任何時候均擁有權利，透過發出書面要求(「要求」)至本公司之香港主要營業地點，地址為香港香港仔香港仔大道223號利群商業大廈11-12樓，向董事會或公司秘書要求董事會召開股東特別大會以處理要求中註明之任何事務。
- (b) 要求必須清晰列明有關合資格股東之名稱，彼於作出要求當日於本公司之股權、召開股東特別大會之理由、建議議程及建議於股東特別大會處理之事務詳情，並由全體有關合資格股東簽署。
- (c) 要求將由本公司之香港股份過戶登記分處核實，待其確認要求屬妥當，公司秘書將敦請董事會根據章程細則及適用法例、規則及規例(包括但不限於上市規則)，向全體登記股東發出充分通知以召開股東特別大會，而該大會須於提交要求後兩個月內舉行。反之，倘要求被證實為不妥當，有關合資格股東將獲告知有關結果，董事會亦因而不會召開股東特別大會。
- (d) 倘於提交要求後21日內董事會未有開始召開股東特別大會程序，有關合資格股東可按相同方式自行召開股東特別大會，有關的合資格股東因董事會未有召開大會而產生之一切合理開支應由本公司向彼等付還。

附註：章程細則或開曼群島法例概無明文規定准許股東於由董事會召開(並非經股東要求而召開的)的股東大會上作出建議(推選一名人士出任董事除外)。

董事及高級管理人員概況

執行董事

黃靈新先生，MILT，JP，46歲，自二零一四年十二月十二日起擔任主席。黃先生於二零零四年十月十六日獲委任為本公司執行董事。黃先生亦兼任本集團旗下所有附屬公司之董事。黃先生為伍瑞珍女士之兒子以及黃蔚敏女士之胞弟和黃慧芯女士之胞兄，並為本集團工程經理黃文釗先生之侄子。彼亦於三間主要股東(定義見證券及期貨條例第XV部披露權益)Skyblue Group Limited(「Skyblue」)、Metro Success Investment Limited(「Metro Success」)及JETSUN UT Company (PTC) Limited(「JETSUN」)擔任董事。黃先生持有經濟學文學士學位，且彼為香港大學專業進修學院榮譽院士。彼於二零零二年加入本集團前，曾在香港一家大型智能卡系統供應商公司任職。黃先生為香港運輸物流學會會員。黃先生於二零零八年至二零一五年間擔任南區區議會民選議員。黃先生作為主席，負責主持及領導董事會制定整體業務策略、監察本集團企業發展及令本集團遵守良好企業管治常規準則。

伍瑞珍女士，70歲，為本公司之財務董事兼本集團創辦人之一。伍女士亦兼任本集團旗下所有附屬公司之董事。伍女士積極參與本集團日常管理工作超過44年，負責推行企業政策，尤其專注於本集團之財務及管理範疇。彼亦積極參與公益活動，包括擔任香港仔婦女愛心協會主席、香港仔敬老聯會委員、中山海外婦女聯誼會會員及東華三院香港仔區委員會委員。伍女士為黃靈新先生、黃蔚敏女士及黃慧芯女士之母。彼亦為黃文釗先生之嫂子。彼亦於三間主要股東(定義見證券及期貨條例第XV部披露權益)Skyblue、Metro Success及JETSUN擔任董事。

陳文俊先生，MBA、JP，58歲，行政總裁兼執行董事。陳先生積極參與本集團之整體業務運作，專責制定及推行本集團企業策略。彼持有工商管理碩士學位及香港理工大學運輸學士學位。陳先生為香港專線小巴持牌人協會發言人。陳先生亦為民政事務局大型體育活動事務委員會委員，南區青年活動委員會、南區足球會及南區康樂體育促進會主席。彼於一九八九年七月加入本集團，後於二零零五年四月一日獲委任為行政總裁。

黃慧芯女士(前度名字：黃慧琛、黃蔚芯)，BBA (HRM)、MA (TranspPol & Plan)、MIHRM (HK)、CMILT，45歲，為伍瑞珍女士之女兒以及黃靈新先生之胞妹，並為黃文釗先生之侄女。彼亦兼任本集團旗下所有附屬公司之董事。彼亦於三間主要股東(定義見證券及期貨條例第XV部披露權益)Skyblue、Metro Success及JETSUN擔任董事。彼於二零零三年九月加入本集團。黃女士為本公司人力資源及財務副總監，負責本集團人力資源及財務管理工作。加入本集團前，黃女士曾於一間著名國際航空公司任職。彼持有香港大學運輸政策與規劃文科碩士學位及加拿大Simon Fraser University工商管理學士學位(主修人力資源管理)。彼考獲日本早稻田大學國際部之日本語及亞洲研究課程證書。彼自二零零五年起為香港運輸物流學會特許會員及香港人力資源管理學會會員。黃女士於二零一一年九月三十日獲委任為執行董事。

非執行董事

黃蔚敏女士，BA、MBA，51歲，為伍瑞珍女士之女兒、黃靈新先生與黃慧芯女士之胞姊。彼亦是黃文釗先生之侄女。彼於三個主要股東(定義見證券及期貨條例第XV部披露權益)Skyblue、Metro Success及JETSUN擔任董事。黃女士持有美國加州大學洛杉磯分校(UCLA)商業經濟學學士學位及香港科技大學工商管理碩士學位。彼現為香港會計師公會會員並於美國註冊會計師公會獲會計師資格。黃女士於金融服務業擁有17年以上工作經驗，彼曾在摩根士丹利亞洲有限公司擔任企業司庫相關職務，亦曾任瑞士銀行(私人銀行)執行董事兼亞太地區銀行產品主管。在加入金融服務行業之前，彼曾在美國洛杉磯畢馬威會計師事務所擔任審計工作五年。彼於二零一七年八月二十九日獲委任為非執行董事。

獨立非執行董事

陳阮德徽博士，B.Soc.Sc、M.Soc.Sc、PhD、BBS、FCILT，71歲，現為香港大學專業進修學院常務副院長及聯交所主板上市公司香港鐵路有限公司之獨立非執行董事。彼亦為港鐵學院(香港)有限公司及香港大學專業進修學院保良局何鴻燊社區書院理事會成員。陳博士亦為國際物流與運輸學會總會的榮譽資深會員及理事會顧問成員。彼現時擔任之公職包括香港公共行政學院理事、農業持續發展基金諮詢委員會主席、TWGHs E-Co Village董事會董事及信佳集團(香港)管理有限公司戰略顧問。加入香港大學專業進修學院前，陳博士為香港政府運輸署副署長。彼亦曾為國際物流與運輸學會總會會長及該學會婦女組織之前全球主席兼全球顧問，以及香港政府社會福利諮詢委員會成員及環境諮詢委員會成員。

陳博士持有香港大學社會科學學士學位、社會科學碩士學位及哲學博士學位。彼於二零一零年三月獲委任為獨立非執行董事。

鄺其志先生，GBS、JP，70歲，現為另一上市公司佐丹奴國際有限公司之獨立非執行董事。彼曾在香港政府服務27年，主要擔任經濟及金融事務職位。鄺先生於一九九五年至一九九八年擔任庫務局局長，負責公共財政事務，及於一九九八年至二零零零年三月擔任資訊及廣播局局長，負責資訊科技、電訊及廣播事務。彼於二零零零年三月離開香港政府，加入香港交易及結算所有限公司擔任執行董事及行政總裁，並於二零零三年四月卸任。自此，鄺先生曾任新昌國際集團有限公司及偉新(國際)有限公司之董事總經理以及澳門勵駿創建有限公司之董事。此外，鄺先生為香港非官守太平紳士，並獲香港政府頒授金紫荊星章。鄺先生持有香港大學物理及數學理學士學位，亦在英國劍橋大學獲取經濟及政治發展哲學碩士學位。彼於二零一一年三月獲委任為獨立非執行董事。

方文傑先生，45歲，為香港最大國際律師事務所之一鴻鵠律師事務所的合夥人。彼取得香港大學法學學士學位並為香港律師會會員。在超過20年的法律生涯中，方先生一直就資本市場、併購及企業管治事宜向上市發行人及投資銀行客戶提供意見。彼亦服務於多個香港法定機構及委員會。彼現為私營骨灰安置所發牌委員會成員、獨立監察警方處理投訴委員會觀察員，以及根據市區重建局條例成立的上訴委員會副主席。彼亦為大廈管理糾紛顧問小組成員及香港藝術發展局審計委員會合作委員。方先生現為另一間於香港聯合交易所有限公司上市之公眾公司冠忠巴士集團有限公司(股份代號：306)的獨立非執行董事。彼於二零二零年六月十九日獲委任為獨立非執行董事。

高級管理人員

黃文釗先生，MSc，58歲，自一九九三年起擔任本集團工程經理，兼任本集團旗下兩間附屬公司之董事。黃先生負責本集團維修保養中心之管理工作。彼持有英國曼徹斯特大學(University of Manchester)電腦科學系碩士學位及英國Hatfield Polytechnic機電工程工程學士學位，選修汽車系，並取得香港理工大學機電工程高級文憑。彼於一九九三年加入本集團，為伍瑞珍女士之小叔及黃靈新先生、黃蔚敏女士及黃慧芯女士之叔父。

黃嘉茵女士，HKICPA、LLB，44歲，本集團財務總監兼公司秘書。彼於二零零三年一月加入本集團，負責本集團財務監控、會計及公司秘書工作。彼畢業於香港中文大學，獲頒授工商管理學士學位(主修綜合財務)，並持有倫敦大學(University of London)法律學士學位。黃女士為香港會計師公會資深會員。加入本集團前，彼曾於一間國際會計師事務所從事核數工作。彼於二零零五年七月二十六日獲委任為公司秘書。

王宇峰先生，MILT，43歲，本集團營運經理，負責日常路線營運管理及路線重組計劃等工作。彼持有墨爾本皇家理工大學(RMIT University)運輸及物流管理學士學位以及香港專業教育學院運輸學系高級文憑。王先生於二零零零年六月加入本集團。

董事會報告

董事謹此向股東提呈報告連同本集團截至二零二一年三月三十一日止年度之經審核財務報表。

主要業務

本公司為投資控股公司，其附屬公司主要在香港從事提供專線公共小巴客運服務。

業績及建議股息

本集團截至二零二一年三月三十一日止年度業績載於第55頁之綜合收益表。董事建議就本年度派發末期股息每股普通股7.0港仙(二零二零年：零)予於二零二一年九月七日名列股東名冊之股東。末期股息之預計支付日期為二零二一年九月十四日。董事會就截至二零二零年三月三十一日止年度宣派特別股息每股普通股3.0港仙。

業務回顧

本集團收益主要來自於香港提供專線公共小巴客運服務。截至二零二一年三月三十一日止年度按香港公司條例附表5所規定有關本集團之業務回務載於本年報「主席報告」、「管理層討論及分析」、「環境、社會及管治報告」及「企業管治報告」分節。本集團財務風險管理之詳情亦載於財務報表附註38。此業務回顧構成本董事會報告之一部分。

儲備

本集團及本公司截至二零二一年三月三十一日止年度之儲備變動分別載於綜合權益變動表及財務報表附註31。

捐款

本集團於截至二零二一年三月三十一日止年度作出慈善捐款合共10,000港元(二零二零年：10,000港元)。

物業、機器及設備

本集團物業、機器及設備之變動詳情載於財務報表附註15。

主要附屬公司

本公司於二零二一年三月三十一日之主要附屬公司詳情載於財務報表附註20。

銀行借款

本集團之銀行借款於財務報表附註26列示。

股本

本公司之股本變動詳情載於財務報表附註29。

可供分派儲備

本公司於二零二一年三月三十一日之可供分派儲備為234,790,000港元(二零二零年：241,286,000港元)。

五年財務概要

本集團於過去五個財政年度之業績及資產與負債概要載於第112頁。

董事

截至二零二一年三月三十一日止年度及直至本報告日期之董事如下：

執行董事：

黃靈新先生(主席)
伍瑞珍女士
陳文俊先生(行政總裁)
黃慧芯女士

非執行董事：

黃蔚敏女士

獨立非執行董事：

李鵬飛博士(於二零二零年五月十五日辭世)
陳阮德徽博士
鄭其志先生
方文傑先生(於二零二零年六月十九日獲委任)

根據章程細則第86(3)及87(1)條，執行董事陳文俊先生、黃慧芯女士、非執行董事黃蔚敏女士以及獨立非執行董事方文傑先生將於應屆股東週年大會退任，彼等符合資格並願意重選連任。方文傑先生於二零二零年六月十九日獲董事會委任及於二零二零年八月二十八日舉行的股東週年大會(「二零二零年股東週年大會」)上獲推選為獨立非執行董事，為期最多一年。方先生可於股東週年大會上應選連任，倘彼獲選，彼將繼續獲委任，任期不多於三年，且根據章程細則及上市規則，彼須於其後之股東週年大會輪值退任並重選連任。

另外兩名獨立非執行董事陳阮德徽博士及鄭其志先生已分別自二零一九年股東週年大會日期及二零二零年股東週年大會日期起獲委任，為期不多於三年。

根據上市規則第3.13條，本公司已於二零二一年四月收到三名獨立非執行董事各自提交之年度確認書，確認彼等之獨立身份，而本公司認為該等獨立非執行董事屬獨立人士。

董事及高級管理人員履歷詳情

董事及高級管理人員之簡歷詳情載於第37至39頁。

董事之服務合約

全體執行董事(黃慧芯女士除外)之服務合約初步為期三年，其後持續生效，直至其中一方向對方發出不少於六個月事先書面通知予以終止，該六個月通知期之屆滿日不得早於初步年期之屆滿日。執行董事黃慧芯女士之服務合約持續生效，直至其中一方向對方發出不少於六個月事先書面通知予以終止。

全體非執行董事及獨立非執行董事均按不多於三年年期獲委任，並須根據章程細則重選連任。擬於股東週年大會重選連任之董事概無與本公司訂立不可於一年內不作賠償(法定賠償除外)而終止之服務合約。

董事酬金及本公司五名最高薪人士之詳情載於財務報表附註14。

董事於交易、安排或合約之權益

截至二零二一年三月三十一日止年度，黃靈新先生、伍瑞珍女士及黃慧芯女士(以上均為執行董事)以及非執行董事黃蔚敏女士(連同彼等之家族成員，統稱「黃氏家族」)於：

- i) 本公司之全資附屬公司Gurnard Holdings Limited(「Gurnard」，作為承租人)與萬誠運輸有限公司(「萬誠」)、中港運輸顧問有限公司(「中港」)及大叁有限公司(「大叁」)(作為出租人)所訂立日期為二零一七年六月二十九日之小巴租賃協議(經日期為二零一八年四月九日及二零一九年一月八日之兩份補充協議變更、修訂及補充)中擁有間接權益。出租人由控股股東黃氏家族實益擁有及控制；及
- ii) Gurnard(作為承租人)與萬誠、中港及大叁(作為出租人)之間所訂立日期為二零二零年六月二十六日之小巴租賃協議。出租人由控股股東黃氏家族實益擁有及控制。

詳情請參閱本董事會報告「關連交易」一節。

除上述者外，於年內或截至本年度任何時間，並無存在任何其他對本集團業務而言屬重大之交易、安排或合約，而本公司或其任何控股公司、附屬公司或同系附屬公司為其中訂約方，且於年內任何時間擔任董事之人士或其關連實體直接或間接於其中擁有重大權益。

董事之股份權益

董事於本公司及其相聯法團之股份及相關股份之權益及淡倉

於二零二一年三月三十一日，董事於本公司及其相聯法團(定義見證券及期貨條例第XV部)之股份、相關股份及債權證中，所擁有已記入根據證券及期貨條例第352條須備存之登記冊，或根據標準守則已知會本公司及聯交所之權益及淡倉如下：

於本公司股份及相關股份之好倉

董事姓名	所持普通股數目			所持有關 購股權之相關 股份數目 (附註(e))	權益總額	權益總額 佔已發行 普通股總數 之概約 百分比
	個人權益	家族權益	其他權益			
黃靈新先生	34,664,900	11,003,200(附註b)	117,677,000(附註a)	-	163,345,100	60.07%
伍瑞珍女士	13,725,900	-	117,677,000(附註a)	-	131,402,900	48.32%
陳文俊先生	3,539,500	220,000(附註c)	-	-	3,759,500	1.38%
黃慧芯女士	5,682,600	-	117,677,000(附註a)	-	123,359,600	45.36%
黃蔚敏女士	2,325,600	4,200,000(附註d)	117,677,000(附註a)	-	124,202,600	45.67%
陳阮德徽博士	588,000	-	-	300,000	888,000	0.33%
鄭其志先生	588,000	-	-	300,000	888,000	0.33%

附註：

- (a) 於二零二一年三月三十一日，合共117,677,000股本公司普通股由Metro Success Investments Limited(「Metro Success」)之全資附屬公司Skyblue Group Limited(「Skyblue」)持有。Metro Success為JETSUN UT Company (PTC) Limited(「JETSUN」)之全資附屬公司，JETSUN則為The JetSun Unit Trust之受託人，而The JetSun Unit Trust由作為The JetSun Trust之受託人之滙豐國際信託有限公司(「滙豐國際信託」)所全資擁有。JETSUN全部已發行股本由滙豐國際信託擁有。The JetSun Trust為一項全權信託，而其全權信託對象包括黃靈新先生、伍瑞珍女士、黃慧芯女士及黃蔚敏女士。
- (b) 家族權益中有10,651,200股普通股由董事作為受託人為其子女持有。餘下352,000股普通股由董事之配偶持有。
- (c) 該等普通股由董事之配偶持有。
- (d) 董事作為受託人為其子女持有該等普通股。
- (e) 本公司授出之購股權為以實貨結算之權益衍生工具。有關向董事授出之購股權之詳情，請參閱本董事會報告「購股權計劃」一節。

除本文披露者及除本集團若干董事以代理人身份於附屬公司持有之若干股份外，於二零二一年三月三十一日，董事及彼等之聯繫人士概無於本公司或其任何相聯法團(定義見證券及期貨條例)之任何股份、相關股份及債權證中，擁有已記入根據證券及期貨條例第XV部第352條須備存之登記冊或根據標準守則已知會本公司及聯交所之任何權益或淡倉。

管理合約

截至二零二一年三月三十一日止年度，概無就本公司全部或任何重大業務部分訂立或訂有任何管理及行政合約。

購股權計劃

於二零一三年八月三十日，本公司終止於二零零四年三月二十二日採納之購股權計劃(「二零零四年計劃」)，並於同日採納新購股權計劃(「二零一三年計劃」)，旨在為本公司提供平台向對本集團有貢獻之合資格參與人士提供回報及獎勵，並鼓勵彼等為本公司及其股東整體利益而努力提升本公司及其股份之價值。

二零零四年計劃

於終止二零零四年計劃後，本公司概不會根據二零零四年計劃再授出任何購股權，惟為使於二零零四年計劃終止前授出之任何尚未行使購股權仍可予以行使，二零零四年計劃之條文於所有其他方面將有需要維持十足效力。所有於二零零四年計劃終止前根據此計劃授出之尚未行使購股權將繼續有效，並可根據二零零四年計劃之條款予以行使。

二零一三年計劃

二零一三年計劃之條款與二零零四年計劃大致類同。二零一三年計劃詳情概述如下：

(a) 二零一三年計劃目的

二零一三年計劃旨在讓本集團向選定參與人士授出購股權，作為對彼等為本集團所作出貢獻之獎勵。

(b) 二零一三年計劃參與人士

根據二零一三年計劃，董事可全權酌情邀請屬於下列任何類別參與人士之任何人士，接納可認購股份之購股權：

- (i) 本公司、其任何附屬公司或本集團持有其股權之任何實體(「投資實體」)之任何僱員或擬聘用僱員(不論全職或兼職及包括任何執行董事)、諮詢人或顧問；
- (ii) 本公司、其任何附屬公司或任何投資實體之任何非執行董事(包括獨立非執行董事)；
- (iii) 本集團任何成員公司或任何投資實體之任何貨品或服務供應商；
- (iv) 本集團或任何投資實體之任何客戶；
- (v) 向本集團或任何投資實體提供研究、開發或其他技術支援之任何人士或實體；及
- (vi) 本集團任何成員公司或任何投資實體之任何股東或任何持有由本集團任何成員公司或任何投資實體發行之任何證券之人士；

而就二零一三年計劃而言，可向由以上類別一名或多名參與人士共同全資擁有之任何公司授出購股權。上述類別參與人士獲授購股權之資格，須由董事不時參考有關參與人士對本集團之發展及增長所作貢獻而釐定。

(c) 根據二零一三年計劃可供發行之股份總數

根據二零一三年計劃及本公司任何其他購股權計劃授出之所有購股權(就此而言，不包括根據二零一三年計劃及本公司任何其他購股權計劃之條款而已失效之購股權)獲行使時可予發行之股份總數，合共不得超過本公司股東批准二零一三年計劃當日已發行股份之10%(「計劃授權限額」)。本公司可根據上市規則第17章之規定於股東大會徵求股東批准更新計劃授權限額，惟根據二零一三年計劃更新計劃授權限額將予授出之所有購股權獲行使時可予發行之股份總數，不得超過批准更新限額當日已發行股份之10%。所有根據二零一三年計劃及本集團任何其他購股權計劃所授出但尚未行使之購股權獲行使時可予發行之股份最高數目，合共不得超過本公司不時已發行股本之30%。

二零一三年計劃項下之計劃授權限額最多為26,612,500股股份，相當於二零一三年八月三十日(批准二零一三年計劃當日)本公司已發行股份10%。於二零二一年三月三十一日，根據二零一三年計劃可供發行之股份總數為18,184,500股，相當於本公司已發行股份6.7%。

(d) 每名參與人士可獲授權益上限

除非獲本公司股東批准，否則於任何十二個月期間向二零一三年計劃每名參與人士授出之購股權(包括已行使及尚未行使者)獲行使而已經或將予發行之股份總數，不得超過於關鍵時間已發行股份之1%。

(e) 行使購股權時限

購股權可於董事釐定並通知二零一三年計劃各承授人之期間，或若董事未有決定時，則為自接納購股權要約當日起至有關購股權根據二零一三年計劃相關條文失效當日或購股權要約日期起計滿10年當日(以較早者為準)止期間內隨時根據二零一三年計劃之條款行使，惟須受二零一三年計劃所載提早終止條文規限。

(f) 行使購股權前須持有之最短期限

董事全權酌情釐定行使購股權前須持有之最短期限。

(g) 接納購股權時之付款

根據二零一三年計劃，接納授出購股權時須繳付1.00港元之象徵式代價。

(h) 釐定認購價之基準

根據二零一三年計劃授出之任何特定購股權所涉及股份之認購價，須由董事全權酌情釐定，惟有關價格不得低於下列最高者：(i)股份面值；(ii)緊接購股權授出日期前連續五個交易日聯交所每日報價表所列股份平均收市價；及(iii)於授出購股權日期(必須為交易日)聯交所每日報價表所列股份收市價。

(i) 二零一三年計劃剩餘有效期限

除非本公司在股東大會通過決議案提前終止，否則二零一三年計劃將一直全面有效，直至二零二三年八月二十九日(即採納二零一三年計劃當日起計10年)。到期或終止(視乎情況而定)後不得再授出購股權，惟於二零一三年計劃到期或終止前已授出之購股權仍持續有效及可按二零一三年計劃條文予以行使。

於二零二一年三月三十一日，本公司之尚未行使購股權之詳情如下：

承授人姓名	授出日期 (附註(a)) (日/月/年)	已授出 購股權數目	可行使權利之期間 (日/月/年)	每股購股權 之行使價 (港元)	於二零二零年				於二零二一年
					四月一日 尚未行使	年內已授出 購股權數目	年內已行使 購股權數目	年內已失效 購股權數目	三月三十一日 尚未行使
董事：									
陳阮德徽博士	20/10/2011	300,000	20/10/2011-19/10/2021	1.60	300,000	-	-	-	300,000
鄺其志先生	20/10/2011	300,000	20/10/2011-19/10/2021	1.60	300,000	-	-	-	300,000
董事總計					600,000	-	-	-	600,000
前任董事：									
李鵬飛博士(已故)(附註b)	20/10/2011	300,000	20/10/2011-19/10/2021	1.60	300,000	-	-	-	300,000
	23/9/2015	258,000	23/9/2015-22/9/2025	1.25	258,000	-	-	-	258,000
					558,000	-	-	-	558,000
持續合約僱員：									
合計	20/10/2011	4,050,000	20/10/2011-19/10/2021	1.60	4,000,000	-	-	-	4,000,000
	23/9/2015	3,096,000	23/9/2015-22/9/2025	1.25	2,339,000	-	-	-	2,339,000
					6,339,000	-	-	-	6,339,000
所有類別合計					7,497,000	-	-	-	7,497,000

附註：

- 於二零一一年十月二十日授出之購股權乃根據二零零四年計劃授出，而於二零一五年九月二十三日授出之購股權則根據二零一三年計劃授出。
- 前獨立非執行董事李鵬飛博士於二零二零年五月十五日辭世。彼於二零二一年三月三十一日尚未行使之所有購股權已於二零二一年五月十五日失效。
- 緊接授出日期二零一一年十月二十日及二零一五年九月二十三日之前之每股股份收市價分別為1.60港元及1.25港元。
- 所有尚未行使購股權於授出日期即時歸屬。截至二零二一年三月三十一日止年度，概無購股權獲授出、取消、失效或行使。
- 有關就購股權採納之會計政策，請參閱本年報所載財務報表附註2.18。

主要客戶及供應商

截至二零二一年三月三十一日止年度，本集團五大客戶佔本集團總收益不足30%。

本集團主要供應商於截至二零二一年三月三十一日止年度之採購額百分比如下：

採購額

- 最大供應商：8.4%(二零二零年：7.6%)
- 五大供應商合計：34.6%(二零二零年：31.2%)

執行董事黃靈新先生、伍瑞珍女士及黃慧芯女士以及非執行董事黃蔚敏女士均為本集團首三大供應商之董事兼實益股東。

關連交易

本公司於截至二零二一年三月三十一日止年度所訂立根據上市規則構成關連交易及根據上市規則第14A章須予披露之重大關聯方交易如下：

	截至三月三十一日止年度	
	二零二一年 千港元	二零二零年 千港元
持續關連交易：		
支付予關聯公司之公共小巴租賃付款	66,934	67,842
來自關聯公司之行政費收入	2,403	2,389

根據日期分別為二零一七年六月二十九日(經日期分別為二零一八年四月九日及二零一九年一月八日的兩份補充協議更改、修訂及補充)以及二零二零年六月二十六日之小巴租賃協議，上文所披露應付萬誠、中港運輸及大叁(所有公司均由黃氏家族實益擁有及控制)之公共小巴租賃付款(經扣除行政費收入後)構成本公司之持續關連交易。

根據上市規則第14A.55條，獨立非執行董事已審閱、批准及確認：

- 上述持續關連交易乃：
 - 於本集團日常及一般業務過程中訂立；
 - 按一般商業條款或更優惠條款訂立；及
 - 根據有關規管協議按公平合理且符合本公司股東整體利益之條款訂立；
- 按本集團之內部監控程序充分及有效地確保該等交易按上文第1分段所載之方式進行；
- 截至二零二零年九月三十日止六個月，本集團根據日期為二零一七年六月二十九日之小巴租賃協議(經日期為二零一八年四月九日及二零一九年一月八日的兩份補充協議更改、修訂及補充)應付公共小巴租賃費用總額(經扣除行政費收入)33,138,000港元，並無超過於二零一七年八月二十九日舉行之股東週年大會上通過之普通決議案中之年度限額44,271,000港元；
- 截至二零二一年三月三十一日止六個月，本集團根據日期為二零二零年六月二十六日之小巴租賃協議確認之使用權資產總額184,229,000港元，並無超過於二零二零年八月二十八日舉行之股東週年大會上通過之普通決議案所載使用權資產之年度限額209,396,000港元；及
- 截至二零二一年三月三十一日止六個月，本集團根據日期為二零二零年六月二十六日之小巴租賃協議已收之行政費收入總額1,201,000港元，並無超過於二零二零年八月二十八日舉行之股東週年大會上通過之普通決議案所載行政費收入之年度限額1,321,000港元。

本公司核數師已獲委聘就本集團之持續關連交易根據香港會計師公會頒佈之香港審驗應聘服務準則3000(經修訂)「歷史財務資料審核或審閱以外之審驗應聘」並參照實務說明第740號「持續關連交易之核數師函件」作出報告。核數師已根據上市規則第14A.56條發出載有關於上述持續關連交易之審驗結果及結論之無保留意見函件。本公司已將核數師函件副本呈交聯交所。

主要股東

於二零二一年三月三十一日，以下人士(不包括董事)於本公司根據證券及期貨條例第336條須備存之登記冊上顯示擁有本公司股份及相關股份之權益或淡倉：

股東名稱	所持股份／ 相關股份數目	於二零二一年 三月三十一日佔 本公司已發行 股份總數之概約百分比	
滙豐國際信託	(附註a)	133,077,000	48.94%
JETSUN	(附註a)	117,677,000	43.27%
Metro Success	(附註a)	117,677,000	43.27%
Skyblue	(附註a)	117,677,000	43.27%
The Seven International Holdings (L) Limited(「SIHL」)	(附註b)	14,850,000	5.46%
The Seven Capital Limited(「SCL」)	(附註b)	14,850,000	5.46%

附註：

- (a) 於二零二一年三月三十一日，合共117,677,000股本公司普通股由Metro Success之全資附屬公司Skyblue持有。Metro Success為JETSUN之全資附屬公司，JETSUN則為The JetSun Unit Trust之受託人，而The JetSun Unit Trust由作為The JetSun Trust之受託人之滙豐國際信託所全資擁有。JETSUN全部已發行股本由滙豐國際信託擁有。黃靈新先生、伍瑞珍女士、黃慧芯女士及黃蔚敏女士則為The JetSun Trust之受益人。
- (b) 於二零二一年三月三十一日，合共14,850,000股本公司普通股由SIHL之全資附屬公司SCL持有，而SIHL為滙豐國際信託之全資附屬公司。

上文披露之所有權益均為股份之好倉。

除本文披露者外，本公司未獲告知於二零二一年三月三十一日，按本公司根據證券及期貨條例第336條須備存之登記冊之記錄，有任何其他人士(不包括董事及行政總裁)於本公司股份及／或相關股份中擁有權益或淡倉。

董事進行證券交易之標準守則

截至二零二一年三月三十一日止年度之整段期間，本公司採納有關董事及相關僱員進行證券交易之操守準則，其條款不較載於上市規則附錄10之標準守則所載規定準則寬鬆。經作出具體查詢後，全體董事確認彼等於整個回顧財政年度一直遵守標準守則所載有關董事進行證券交易之規定準則。

企業管治

本公司於截至二零二一年三月三十一日止年度一直遵守上市規則附錄14「企業管治守則及企業管治報告」(「守則」)所載之守則條文。本公司所採納主要企業管治常規之報告載於本年報第22至36頁。自繼前獨立非執行董事李鵬飛博士於二零二零年五月十五日辭世以後，董事會的獨立非執行董事人數曾暫時地不足兩名，佔董事會成員人數比例少於三分之一。另外，本公司審核委員會亦曾僅由兩名成員組成，本公司薪酬委員會主席一職出現空缺。於二零二零年六月十九日，方文傑先生獲委任為獨立非執行董事、薪酬委員會主席以及審核委員會及提名委員會成員。因此，董事會曾於二零二零年五月十五日至二零二零年六月十九日期間不符合上市規則3.10(1)、3.10A、3.21及3.25項下的規定。

足夠公眾持股量

基於本公司可公開查閱之資料及就董事所深知，董事確認本公司於本年報日期維持上市規則規定之足夠公眾持股量。

審核委員會

本公司之審核委員會乃按照載於上市規則之守則規定及香港會計師公會頒佈之指引成立。審核委員會之主要職責為審核及監管本集團之財務報告程序及內部監控制度。審核委員會由三名獨立非執行董事組成，而其中一名成員具有合適之會計或財務管理專長。審核委員會已於二零二一年六月二十九日舉行會議，審閱本集團之全年財務報表及全年業績公佈，並向董事會提供意見及推薦建議。

優先購買權

章程細則並無有關優先購買權之條文，而開曼群島之法律亦無在該權利方面設有限制，規定本公司須按比例向其現有股東提呈發售新股。

獲准許彌償

在適用法律規限下，本公司每名董事及其他高級職員將根據章程細則獲公司彌償及以本公司資產及溢利保障其不受其在執行職責時引致或與之有關之所有行動、成本、收費、損失、損害賠償及開支所損害。有關條文於截至二零二一年三月三十一日止年度期間生效，且於本報告日期仍然生效。本公司已就對董事提出之相關法律行動投購合適董事及高級職員責任保險。

購買、出售或贖回本公司之上市證券

截至二零二一年三月三十一日止年度，本公司及其任何附屬公司概無購買、出售或贖回本公司任何上市證券。

核數師

隨附財務報表已由致同(香港)會計師事務所有限公司審核。本公司將於應屆股東週年大會提呈一項決議案，續聘致同(香港)會計師事務所有限公司為本公司核數師。

承董事會命

主席

黃靈新

香港，二零二一年六月二十九日



致進智公共交通控股有限公司全體股東

(於開曼群島註冊成立之有限公司)

意見

我們已審核第55至111頁所載進智公共交通控股有限公司(「貴公司」)及其附屬公司(統稱為「貴集團」)之綜合財務報表，包括於二零二一年三月三十一日之綜合財務狀況表與截至該日止年度之綜合收益表、綜合全面收益表、綜合權益變動表及綜合現金流量表，以及綜合財務報表附註，包括主要會計政策概要。

我們認為，綜合財務報表已根據香港會計師公會頒佈之香港財務報告準則(「香港財務報告準則」)真實而公平地反映 貴集團於二零二一年三月三十一日之綜合財務狀況以及其截至該日止年度之綜合財務表現及綜合現金流量，並已遵照香港公司條例之披露要求妥為編製。

意見之基礎

我們已根據香港會計師公會頒佈之香港審計準則(「香港審計準則」)進行審核。在該等準則下，我們的責任在本報告「核數師就審核綜合財務報表須承擔之責任」一節進一步闡述。根據香港會計師公會之「專業會計師道德守則」(「守則」)，我們獨立於 貴集團，並已遵循守則履行其他道德責任。我們相信，我們已取得審核憑證能充分恰當之審核憑證，為我們的審核意見提供基礎。

關鍵審核事項

關鍵審核事項是根據我們的專業判斷，認為對本期綜合財務報表的審核最為重要的事項。此等事項是在我們審核整體綜合財務報表及出具意見時進行處理，且我們不會就該等事項提供單獨的意見。



公共小巴牌照估值

參閱綜合財務報表附註18、附註2.8的會計政策以及附註4的會計估計及判斷。

關鍵審核事項	我們在審核中如何處理有關事項
<p>管理層估計 貴集團公共小巴牌照於二零二一年三月三十一日的公允值為129,690,000港元，並於截至二零二一年三月三十一日止年度在綜合收益表中錄得重估虧絀20,790,000港元。</p> <p>貴集團公共小巴牌照的公允值由一名外聘估值師按獨立估值法評估。</p> <p>我們將公共小巴牌照的估值識別為關鍵審核事項，原因為公共小巴牌照對綜合財務報表而言屬重大，且釐定公允值涉及重大判斷及估計(尤其在選擇合適估值方法及市場數據時)。</p>	<p>我們就公共小巴牌照估值進行審核之程序包括：</p> <ul style="list-style-type: none"> — 取得外聘估值師對 貴集團公共小巴牌照出具的估值報告； — 評估外聘估值師的能力、獨立性及客觀性； — 評估外聘估值師所採用的估值方法； — 透過與可用市場數據進行比較，抽樣檢查所用輸入數據的準確性及相關性；及 — 評估估值時採用的主要假設的合理性。

商譽減值虧損

參閱綜合財務報表附註22、附註2.9的會計政策以及附註4的會計估計及判斷。

關鍵審核事項	我們在審核中如何處理有關事項
<p>於二零二一年三月三十一日， 貴集團的商譽賬面淨值為22,918,000港元，已按照專線公共小巴服務的個別經營權分配至四個現金產生單位。</p> <p>貴公司管理層對 貴集團的商譽進行減值評估。各現金產生單位的可收回金額乃根據採用未來現金流量預測計算的使用價值釐定。根據涉及重大管理層判斷及估計(包括計算使用價值所用之增長率及貼現率)之減值評估結果， 貴公司管理層斷定於截至二零二一年三月三十一日止年度概無商譽減值。</p> <p>我們將商譽減值評估識別為關鍵審核事項，原因為計算使用價值涉及重大管理層判斷及估計以及建基於受經濟及市場狀況影響之假設。</p>	<p>我們就商譽減值評估進行審核之程序包括：</p> <ul style="list-style-type: none"> — 評估管理層所採用估值方法以及主要假設及重大輸入數據是否合理； — 透過與本年度實際業績進行比較，評估現金流量預測之歷史準確性； — 將輸入數據與支持證據(例如經批准預算)對賬，並考慮該等預算是否合理；及 — 評估管理層對重大假設編製之敏感度分析，以評估該等假設對貼現現金流量之影響程度。

使用權資產減值虧損

參閱綜合財務報表附註17、附註2.17的會計政策以及附註4的會計估計及判斷。

關鍵審核事項	我們在審核中的處理方法
<p>於二零二一年三月三十一日，貴集團的使用權資產賬面值為153,656,000港元，已根據其個別經營權分配至有關現金產生單位。</p> <p>貴公司管理層對貴集團的使用權資產進行減值評估。各現金產生單位的可收回金額乃根據採用未來現金流量預測計算的使用價值釐定。根據涉及重大管理層判斷及估計（包括計算使用價值所用之增長率及貼現率）之減值評估結果，貴公司管理層斷定於截至二零二一年三月三十一日止年度概無使用權資產減值。</p> <p>我們將使用權資產減值評估識別為關鍵審核事項，原因為使用權資產對綜合財務報表十分重要且計算使用價值涉及重大管理層判斷及估計以及建基於受經濟及市場狀況影響之假設。</p>	<p>我們就使用權資產減值評估進行審核的程序包括：</p> <ul style="list-style-type: none">— 評估管理層所採用估值方法以及主要假設及重大輸入數據是否合理；— 透過與本年度實際業績進行比較，評估現金流量預測之歷史準確性；— 將輸入數據與支持證據（例如經批准預算）對賬，並考慮該等預算是否合理；及— 評估管理層對重大假設編製之敏感度分析，以評估該等假設對貼現現金流量之影響程度。

其他資料

董事須對其他資料承擔責任。其他資料包括載於貴公司二零二一年年報的所有資料，惟不包括綜合財務報表及本核數師報告。

我們對綜合財務報表作出之意見並無涵蓋其他資料，而我們不會對其他資料發表任何形式之核證結論。

就我們審核綜合財務報表而言，我們之責任為閱讀其他資料，從而考慮其他資料是否與綜合財務報表或我們在審核過程中獲悉之資料存在重大不符，或似乎存在重大錯誤陳述。倘若我們基於已進行工作認為其他資料出現重大錯誤陳述，我們須報告有關事實。就此，我們毋須作出報告。



董事就綜合財務報表須承擔之責任

董事須負責根據香港會計師公會頒佈之香港財務報告準則及香港公司條例之披露要求，編製真實而公平地反映情況之綜合財務報表，並對其所釐定認為對編製綜合財務報表屬必要之有關內部監控負責，以使該等綜合財務報表不會存在由於欺詐或錯誤而導致之重大錯誤陳述。

在編製綜合財務報表時，董事須負責評估 貴集團持續經營之能力，並披露與持續經營有關之事項(如適用)。除非董事擬將 貴集團清盤或停止營運，或除此之外並無其他實際可行之辦法，否則須採用以持續經營為基礎之會計法。

董事在審核委員會協助下負責監督 貴集團財務報告程序。

核數師就審核綜合財務報表須承擔之責任

我們的目標為合理確定此等綜合財務報表整體而言不會存在由於欺詐或錯誤而導致之重大錯誤陳述，並發出載有我們意見之核數師報告。我們僅向全體股東報告，不作其他用途。我們概不就本報告內容對任何其他人士負責或承擔任何責任。

合理確定屬高層次之核證，惟根據香港審計準則進行之審核工作不能保證總能察覺所存在之重大錯誤陳述。錯誤陳述可因欺詐或錯誤產生，倘個別或整體在合理預期情況下，可影響使用者根據綜合財務報表作出經濟決定時，則被視為重大錯誤陳述。

在根據香港審計準則進行審核之過程中，我們運用專業判斷，保持專業懷疑態度。我們亦：

- 識別及評估由於欺詐或錯誤而導致綜合財務報表存在重大錯誤陳述之風險，設計及執行審核程序以應對該等風險，以及獲取充足及適當之審核憑證，作為我們意見之基礎。由於欺詐可能涉及串謀、偽造、蓄意遺漏、虛假陳述或凌駕內部監控之情況，因此未能發現因欺詐而導致之重大錯誤陳述之風險高於未能發現因錯誤而導致之重大錯誤陳述之風險。
- 了解與審核相關之內部監控，以設計適當之審核程序，惟並非旨在對 貴集團內部監控之成效發表意見。
- 評估董事所採用會計政策是否恰當及作出會計估計及相關披露合理與否。
- 對董事採用持續經營會計基礎是否恰當作出結論，並根據所獲取審核憑證，確定是否存在與事項或情況有關之重大不確定情況，從而可能導致對 貴集團之持續經營能力產生重大疑慮。倘我們認為存在重大不確定性，則有必要在核數師報告中提請使用者注意綜合財務報表中之相關披露。倘有關披露不足，則修訂我們意見。我們結論乃基於截至核數師報告日期止取得之審核憑證。然而，未來事項或情況可能導致 貴集團無法持續經營。
- 評估綜合財務報表之整體呈報方式、結構及內容，包括披露資料，以及綜合財務報表是否中肯反映相關交易及事項。

- 就 貴集團內實體或業務活動之財務資料獲取充足及適當之審核憑證，以便對綜合財務報表發表意見。我們負責集團審核之方向、監督和執行。我們為審核意見承擔全部責任。

我們與審核委員會溝通了計劃的審核範圍、時間安排及重大審核發現等，其中包括我們在審核過程中識別出內部監控的任何重大缺陷。

我們亦向審核委員會作出聲明，指出我們已符合有關獨立性之相關道德要求，並與彼等溝通可能被合理認為會影響我們獨立性之所有關係及其他事宜，以及所採取消除隱患的行動或所用防範措施(如適用)。

從與審核委員會溝通之事項中，我們釐定對本期綜合財務報表之審核至關重要之事項，即構成關鍵審核事項。我們在核數師報告中描述該等事項，除非法律或法規不允許公開披露該等事項，或在極端罕見之情況下，倘合理預期在我們報告中溝通某事項造成之負面後果超出產生之公眾利益，則我們決定不應在報告中溝通該事項。

致同(香港)會計師事務所有限公司

執業會計師

香港

灣仔

軒尼詩道28號

12樓

二零二一年六月二十九日

郭笑君

執業證書號碼：P06616



綜合收益表

截至二零二一年三月三十一日止年度

	附註	截至三月三十一日止年度	
		二零二一年 千港元	二零二零年 千港元
收益	6	303,366	365,077
直接成本		(278,411)	(317,123)
毛利		24,955	47,954
其他收益	7	7,104	10,681
其他淨收入	7	58,507	111
行政開支		(38,972)	(40,035)
其他經營開支		(1,333)	(1,165)
經營溢利		50,261	17,546
公共小巴牌照重估虧絀	18	(20,790)	(47,120)
公共巴士牌照減值撥備	19	(4,734)	(400)
融資成本	8	(5,681)	(5,288)
應佔一間合營企業之業績	21	262	601
除所得稅前溢利／(虧損)	9	19,318	(34,661)
所得稅抵免／(開支)	10	2,503	(1,712)
本公司權益持有人應佔年內溢利／(虧損)		21,821	(36,373)
本公司權益持有人應佔每股盈利／(虧損)			
— 基本(港仙)	12(a)	8.03	(13.38)
— 攤薄(港仙)	12(b)	8.03	(13.38)

第60至111頁之附註為綜合財務報表之組成部分。

綜合全面收益表

截至二零二一年三月三十一日止年度

	附註	截至三月三十一日止年度	
		二零二一年 千港元	二零二零年 千港元
年內溢利／(虧損)		21,821	(36,373)
其他全面開支			
其後不會重新分類至綜合收益表之項目			
— 公共小巴牌照重估虧絀	18	-	(400)
本公司權益持有人應佔年內全面收益／(開支)總額		21,821	(36,773)

第60至111頁之附註為綜合財務報表之組成部分。



綜合財務狀況表

於二零二一年三月三十一日

	附註	於三月三十一日	
		二零二一年 千港元	二零二零年 千港元
資產及負債			
非流動資產			
物業、機器及設備	15	37,246	42,063
投資物業	16	51	–
使用權資產	17	153,656	34,029
公共小巴牌照	18	129,690	150,480
公共巴士牌照	19	10,050	14,784
於一間合營企業的權益	21	–	1,348
商譽	22	22,918	22,918
遞延稅項資產	33	3,399	1,721
		357,010	267,343
流動資產			
應收賬款及其他應收款項	23	12,855	8,989
應收一間合營企業款項	21	–	1,000
可收回稅項		1,528	1,869
銀行結餘及現金	24	47,602	21,263
		61,985	33,121
流動負債			
應付賬款及其他應付款項	25	33,083	34,581
銀行借款	26	10,462	15,258
租賃負債	27	60,732	34,191
應繳稅項		139	2
		104,416	84,032
流動負債淨額		(42,431)	(50,911)
資產總值減流動負債		314,579	216,432
非流動負債			
銀行借款	26	135,644	143,450
租賃負債	27	93,431	–
遞延稅項負債	33	2,246	3,388
		231,321	146,838
資產淨值		83,258	69,594
權益			
股本	29	27,191	27,191
儲備		56,067	42,403
權益總額		83,258	69,594

黃靈新
主席

伍瑞珍
董事

第60至111頁之附註為綜合財務報表之組成部分。

綜合權益變動表

截至二零二一年三月三十一日止年度

	本公司權益持有人應佔權益						總計 千港元
	股本 千港元	股份溢價 千港元	儲備(附註)		資本儲備 (附註ii) 千港元	保留溢利/ (累計虧損) 千港元	
			公共小巴牌 照重估儲備 千港元	購股權儲備 千港元			
於二零二零年四月一日	27,191	74,612	-	1,666	19,296	(53,171)	69,594
年內溢利及全面收益總額	-	-	-	-	-	21,821	21,821
二零二零年特別股息(附註11)	-	-	-	-	-	(8,157)	(8,157)
於二零二一年三月三十一日	27,191	74,612	-	1,666	19,296	(39,507)	83,258
於二零一九年四月一日	27,191	74,612	400	1,666	19,296	4,955	128,120
年內虧損	-	-	-	-	-	(36,373)	(36,373)
其他全面開支：							
— 公共小巴牌照重估虧絀(附註18)	-	-	(400)	-	-	-	(400)
年內全面開支總額	-	-	(400)	-	-	(36,373)	(36,773)
二零一九年特別股息(附註11)	-	-	-	-	-	(21,753)	(21,753)
於二零二零年三月三十一日	27,191	74,612	-	1,666	19,296	(53,171)	69,594

附註：

- (i) 儲備包括本集團綜合財務狀況表內的儲備56,067,000港元(二零二零年：42,403,000港元)。
- (ii) 資本儲備指二零零四年三月進行集團重組所收購附屬公司股份面值與本公司與之交換而發行的股份面值之間的差額。

第60至111頁之附註為綜合財務報表之組成部分。

綜合現金流量表

截至二零二一年三月三十一日止年度

	附註	截至三月三十一日止年度	
		二零二一年 千港元	二零二零年 千港元
經營活動之現金流量			
經營業務所產生現金	37(a)	115,248	89,357
已退／(已繳)所得稅		161	(4,542)
經營活動所產生現金淨額		115,409	84,815
投資活動之現金流量			
購置物業、機器及設備		(600)	(16,157)
來自一間合營企業之股息收入		1,600	–
就處置物業、機器及設備已收政府補貼		–	4,248
已收一間合營企業之還款		1,000	500
出售物業、機器及設備所得款項		41	243
出售一間附屬公司及一間合營企業所得款項	32	10	–
已收利息		41	183
投資活動所得／(所用)現金淨額		2,092	(10,983)
融資活動之現金流量			
新增銀行借款所得款項	37(b)	–	38,950
償還銀行借款	37(b)	(12,602)	(29,909)
已付銀行借款利息		(3,003)	(3,584)
已付租賃租金本金部分	37(b)	(64,722)	(67,398)
已付租賃租金利息部分	37(b)	(2,678)	(1,704)
已付股息	11	(8,157)	(21,753)
融資活動所用現金淨額		(91,162)	(85,398)
現金及現金等價物增加／(減少)淨額		26,339	(11,566)
年初現金及現金等價物		21,263	32,829
年終現金及現金等價物，即銀行結餘及現金	24	47,602	21,263

第60至111頁之附註為綜合財務報表之組成部分。

綜合財務報表附註

截至二零二一年三月三十一日止年度

1. 一般資料

進智公共交通控股有限公司(「本公司」)於二零零三年三月十八日在開曼群島根據開曼群島法例第22章公司法(一九六一年第3冊，經綜合及修訂)註冊成立為獲豁免有限公司。本公司之註冊辦事處及主要營業地點地址於年報「公司資料」一節內披露。本公司之股份自二零零四年四月十五日起於香港聯合交易所有限公司(「聯交所」)主板上市。

本公司為一家投資控股公司，其附屬公司(統稱「本集團」)主要業務在香港從事提供專線公共小巴及居民巴士客運服務。

截至二零二一年三月三十一日止年度之綜合財務報表獲董事會於二零二一年六月二十九日批准刊發。

2. 主要會計政策概要

2.1 編製基準

該等年度綜合財務報表乃根據香港財務報告準則(「香港財務報告準則」，此統稱包括香港會計師公會頒佈之所有適用之個別香港財務報告準則、香港會計準則及詮釋以及香港公認會計原則)而編製。

綜合財務報表亦符合香港公司條例之適用披露規定及聯交所證券上市規則(「上市規則」)之適用披露條文。

編製該等綜合財務報表時所用主要會計政策概述於下文。除另有註明者外，此等政策已於所有呈報年度貫徹應用。採納新訂及經修訂香港財務報告準則及對本集團之綜合財務報表之影響(如有)乃於附註3披露。

綜合財務報表按照歷史成本基準編製，惟公共小巴牌照則按公允值列賬。有關計量基準於下列會計政策詳述。

於編製綜合財務報表時，鑒於本集團於二零二一年三月三十一日之流動負債超出其流動資產42,431,000港元，董事已仔細考慮本集團之未來流動資金。董事認為，本集團將有足夠營運資金為其營運提供資金並繼續持續經營，乃由於下列因素：(i)本集團自經營活動取得強勁及正向現金流入淨額以及於二零二一年三月三十一日銀行結餘及現金為47,602,000港元，令本集團能隨時履行其付款責任；(ii)於二零二一年三月三十一日，本集團有未提取通融額(銀行授出之透支額度及循環貸款通融額)合共67,300,000港元；及(iii)管理層已編製現金流量預測，顯示本集團於報告日期起未來十二個月具有充足營運資金。經計及上文所述，綜合財務報表已按持續經營基準編製。

應注意於編製綜合財務報表時曾作出會計估計及假設。儘管該等估計乃根據管理層對目前事件及行動之最佳認知及判斷作出，惟實際結果最終或會與該等估計有所不同。涉及較高度判斷或較為複雜之範疇，或相關假設及估計對綜合財務報表而言屬重大之範疇於附註4披露。



截至二零二一年三月三十一日止年度

2. 主要會計政策概要(續)

2.2 綜合基準

綜合財務報表包括本公司及其附屬公司截至每年三月三十一日止之財務報表。

本集團之綜合財務報表包括附屬公司自本集團取得控制權之日起至不再控制該附屬公司之日的收入及開支。

編製綜合財務報表時，集團內公司間之交易、有關交易之結餘以及未變現收益及虧損會對銷。集團內公司之間資產銷售之未變現虧損於綜合賬目時撥回，而相關資產亦會從本集團之角度進行減值測試。附屬公司財務報表內所報告之金額已於需要時作出調整，以確保與本集團所採納之會計政策一致。

2.3 附屬公司

附屬公司為本集團所控制實體。本集團對來自其所參與實體之可變回報承擔風險或享有權利，且有能力透過其對實體之權力影響該等回報，則為對實體擁有控制權。於評估本集團是否有權力時，僅考慮本集團及其他持有之與實體有關之實質權力。

當本集團失去一間附屬公司的控制權時，出售損益按以下兩者之間的差額計算：(i)已收代價之公允值總額和任何保留權益的公允值以及(ii)資產之前的賬面值(包括商譽)及附屬公司之負債和任何非控股權益。

在本公司財務狀況表內，附屬公司乃按成本減任何減值虧損列賬，除非附屬公司乃持作出售，或計入出售組別內。成本亦包括直接應佔投資成本。

本公司按於報告日期已收及應收之股息基準為附屬公司之業績入賬。所有股息，不論是否從被投資方收購前或收購後溢利中收取，均在本公司之收益表內確認。

2.4 合營企業

合營企業屬於合營安排，據此，共同控制有關安排之各方有權享有該安排之淨資產。共同控制為各方在合約規限下同意分享安排之控制權，僅於就相關活動作出決定時必須經分享控制權之各方一致同意之情況下始存在共同控制。

於綜合財務報表中，於合營企業之投資初步按成本確認，其後使用權益法入賬。收購成本超出本集團應佔合營企業可識別資產、負債及或然負債於收購日期之公允淨值之任何部分，會確認為商譽。商譽計入投資賬面值，並作為投資一部分進行減值評估。收購成本按所給予資產、所產生或承擔負債及本集團發行之股本工具於交換日期之公允值加投資直接相關之任何成本計量。釐定本集團應佔收購投資之期間內之合營企業損益時，本集團應佔可識別資產、負債及或然負債之公允淨值超出收購成本(經重新評估)之任何部分即時於綜合收益表中確認。

截至二零二一年三月三十一日止年度

2. 主要會計政策概要(續)

2.4 合營企業(續)

根據權益法，本集團於合營企業之權益按成本列賬並就本集團應佔合營企業資產淨值減任何已識別減值虧損之收購後變動作出調整，除非該合營企業分類為持作出售(或計入分類為持作出售之出售組別)。年度綜合收益表包括本集團該年度應佔合營企業之收購後及除稅後業績，包括該年度所確認合營企業投資之任何減值虧損。本集團該年度之其他全面收益包括其應佔該年度合營企業之其他全面收益。

倘合營企業就相若情況下之交易及事件使用本集團會計政策以外之會計政策，則本集團對合營企業之財務報表應用權益法時，於有需要時作出調整，以致合營企業之會計政策與本集團一致。

倘本集團應佔合營企業虧損相等於或超過於合營企業之權益，本集團不會確認進一步虧損，除非其產生法律或推定責任或代表合營企業作出付款。就此目的而言，本集團於合營企業之權益為權益法項下投資之賬面值連同實質上構成本集團於合營企業之投資淨額一部分之長期利益。

應用權益法時，本集團決定是否就本集團於合營企業之投資確認額外減值虧損。於各報告日期，本集團釐定是否有任何客觀證據顯示於合營企業之權益已減值。如發現有關跡象，本集團計算減值金額，即合營企業之可收回資產(使用權價值與公允值減出售成本之較高者)與其賬面值之差額。釐定投資之使用權價值時，本集團估計其應佔預期合營企業將產生之估計未來現金流量現值，包括經營合營企業產生之現金流量及最終出售投資之所得款項。

本集團自其不再對合營企業有共同控制權當日起終止使用權益法。來自(i)出售合營企業部分權益之任何保留權益及任何所得款項之公允值；及(ii)不再使用權益法當日之投資賬面值兩者之差額於綜合收益表中確認。



截至二零二一年三月三十一日止年度

2. 主要會計政策概要(續)

2.5 外幣換算

綜合財務報表以本公司及其附屬公司之功能貨幣港元(「港元」)呈列。

綜合入賬實體之個別財務報表內所示外匯交易按照交易當日之現行匯率換算為該個別實體之功能貨幣。於報告日期，以外幣計值之貨幣資產及負債按該日之通行匯率換算。結算此類交易及於報告日期重新換算貨幣資產及負債所產生匯兌收益及虧損，均於綜合收益表確認。

以公允值列賬且以外幣計值之非貨幣項目，乃按釐定公允值當日之現行匯率重新換算。以歷史成本計量並以外幣計值之非貨幣項目概不重新換算(即僅以交易日期的匯率換算)。

2.6 物業、機器及設備

物業、機器及設備初步按購置成本確認。其後按成本減累計折舊及累計減值虧損(如有)列賬。

折舊按估計可用年期以直線法撇銷成本減其剩餘價值計算如下：

土地及樓宇	租賃年期或50年(以較短者為準)
租賃物業裝修	租賃年期或5年(以較短者為準)
傢俬、固定裝置及設備	3至5年
公共小巴及公共巴士	10年
汽車	10年

資產剩餘價值及可用年期於各報告日期檢討及調整(如適用)。

報廢或出售時產生之收益或虧損按銷售所得款項與資產賬面值間之差額釐定，並於綜合收益表確認。

其後成本僅在項目相關之未來經濟利益將會流入本集團及能夠可靠計量項目成本時，始在適當情況下計入資產賬面值或確認為獨立資產。更換部分的賬面值會終止確認。維修及保養等所有其他成本，均於產生之財政期間自綜合收益表扣除。

2.7 投資物業

投資物業指為賺取租金收入及/或作資本增值而擁有或按租賃權益持有之土地及樓宇。

投資物業於初步確認時按成本計量，其後按成本減累計折舊及減值虧損(如有)列賬。折舊乃使用直線法於投資物業之估計可使用年期50年內及租賃期(以較短者為準)撇銷成本計提。

截至二零二一年三月三十一日止年度

2. 主要會計政策概要(續)

2.8 公共小巴牌照及公共巴士牌照

公共小巴牌照乃可在香港提供公共小巴客運服務之可自由轉讓牌照，以最少每年由董事及／或獨立合資格估值師於各報告日期評估之公開市值減累計減值虧損(如有)在綜合財務狀況表列賬。重估公共小巴牌照產生之變動一般於其他全面收益中確認並於公共小巴牌照重估儲備累計，惟下列情況除外：(i)重估後出現虧絀，若虧絀超過緊接重估前就相同牌照於儲備持有之數額，則會在綜合收益表扣除；及(ii)重估後出現盈餘，若相同牌照之前曾於綜合收益表扣除重估虧絀，則有關盈餘將計入綜合收益表，惟以曾扣除數額為限。

出售公共小巴牌照時，先前撥入公共小巴牌照重估儲備之盈餘之相關部分將轉撥入保留溢利／累計虧損，並列作儲備變動。

本集團所收購之公共巴士牌照被於綜合財務狀況表按成本減累計減值虧損列賬。

公共小巴牌照及公共巴士牌照根據《道路交通(車輛登記及領牌)規例》第21條簽發，並應每隔十二個月續發。根據《道路交通規例》第25條運輸署署長可出於若干理由拒絕就某部汽車發出牌照或取消某部已登記汽車牌照，包括(i)由於其設計或構造、或其任何改裝或狀況，該車輛或其任何裝備不符合《道路交通規例》規定或車輛設計標準；(ii)該車輛的登記車主未有根據要求將該車輛交由車輛廢氣測試中心測試；(iii)就該車輛發出的檢驗命令未予遵從；(iv)發現該車輛不宜於道路上使用；(v)該車輛並無有關第三者保險之有效保險；及(vi)該車輛登記為公共小巴或公共巴士，卻並無有效的客運營業證。然而，根據本集團之過往經驗及業界通常做法，董事認為本集團符合在不產生大額續領費用的前提下續領牌照所必要之全部條件。

因此，由於預計公共小巴牌照及公共巴士牌照為本集團產生現金流量淨額之期限並無可預期之限制，故本集團之公共小巴牌照及公共巴士牌照被董事視作擁有無限可使用年期。本集團於各報告日期檢討公共小巴牌照及公共巴士牌照之可用年期，並作出調整(倘適用)。



截至二零二一年三月三十一日止年度

2. 主要會計政策概要(續)

2.9 商譽

以下載列產生於收購附屬公司之商譽之會計政策。收購合營企業之投資產生之商譽之會計處理方法載於附註2.4。

業務合併產生之商譽於獲得控制權之日(收購日期)確認為資產。商譽按所轉讓代價之公允值、於被收購方之任何非控股權益數額與收購方先前於被收購方所持股權之公允值(如有)之總額超出本集團於收購日期計量之被收購方可識別資產及負債之公允淨值權益之部分進行計量。

倘若於重新評估後，本集團於被收購方可識別資產淨值之公允值之權益超過已轉讓代價、於被收購方任何非控股權益數額以及收購方先前於被收購方所持股權(如有)之公允值之總額，則超出部分將立即於綜合收益表確認為議價購買收益。

商譽按成本減累計減值虧損列賬。商譽會分配至現金產生單位，並每年進行減值測試(見附註2.17)。

其後出售附屬公司時，撥充資本之應佔商譽金額會於釐定出售損益金額時計算在內。

2.10 金融工具

確認及終止確認

金融資產及金融負債在本集團訂立金融工具合約協議時確認。

金融資產於自金融資產收取現金流量之合約權利屆滿，或金融資產及其絕大部分風險及回報轉讓時終止確認。金融負債於其消除、解除、註銷或到期時終止確認。

金融資產

金融資產之分類及初步計量

除不含重大融資部分且根據香港財務報告準則第15號按交易價格計量的該等應收賬款外，倘金融資產並非按公允值計入損益，所有金融資產初步按公允值計量，加收購金融資產直接產生的交易成本。

金融資產分類為下列類別：

- 按攤銷成本；
- 按公允值計入損益；或
- 按公允值計入其他全面收益。

分類乃根據以下兩項釐定：

- 實體管理金融資產之業務模式；及
- 金融資產之合約現金流量特徵。

所有於綜合收益表確認之金融資產相關收益及開支均於融資成本或其他收益內呈列，惟應收賬款及其他應收款項之預期信貸虧損於行政開支內呈列。

截至二零二一年三月三十一日止年度

2. 主要會計政策概要(續)

2.10 金融工具(續)

金融資產(續)

金融資產之後續計量

債務工具

按攤銷成本計量之金融資產

倘金融資產符合下列條件且並非指定為按公允值計入損益，則該資產按攤銷成本計量：

- 該資產為在目的為持有金融資產及收取其合約現金流量之業務模式下持有；及
- 金融資產之合約條款產生之現金流量純粹為支付本金及未償還本金之利息。

於初步確認後，該等資產採用實際利率法按攤銷成本計量。該等金融資產之利息收入計入綜合收益表之其他收益。倘貼現影響微乎其微，則貼現可忽略不計。本集團之應收賬款及其他應收款項、應收一間合營企業款項以及銀行結餘及現金均屬於此類金融工具。

金融負債

金融負債之分類及計量

本集團金融負債包括銀行借款、租賃負債以及應付賬款及其他應付款項。

金融負債(租賃負債除外)初步按公允值計量，並在適當情況下就交易成本作出調整，除非本集團指定金融負債按公允值計入損益。

其後，金融負債(租賃負債除外)採用實際利率法按攤銷成本計量。

所有利息相關費用均計入融資成本內。

租賃負債之會計政策載於附註2.13。

銀行借款

銀行借款初步按公允值扣除所產生之交易成本確認，銀行借款其後按攤銷成本列賬；借款所得款項(扣除交易成本)與贖回價值間之任何差額以實際利率法於銀行借款期內於綜合收益表確認。

除非本集團有無條件權利將負債之償還期限遞延至報告日期後最少十二個月，否則銀行借款分類為流動負債。

應付賬款及其他應付款項

應付賬款及其他應付款項初步按公允值確認，其後按攤銷成本以實際利率法計量。

截至二零二一年三月三十一日止年度

2. 主要會計政策概要(續)

2.11 金融資產減值

香港財務報告準則第9號之減值規定採用前瞻性資料確認預期信貸虧損—「預期信貸虧損模式」。屬該範疇內之工具包括按攤銷成本計量之貸款及其他債務類型金融資產、應收賬款及並非按公允值計入損益計量之若干財務擔保合約(就發行人而言)。

於評估信貸風險及計量預期信貸虧損時，本集團考慮更廣泛之資料，包括過往事件、現時狀況以及影響有關工具未來現金流量預期可收回性之合理及可靠預測。

於應用該前瞻性法時，須對下列各項作出區別：

- 自初步確認以來信貸質素未出現顯著惡化或具較低信貸風險之金融工具(「第一階段」)；及
- 自初步確認以來信貸質素出現顯著惡化且信貸風險不低之金融工具(「第二階段」)。

「第三階段」將涵蓋在報告日期具有客觀減值證據之金融資產。

「12個月預期信貸虧損」確認為第一階段，而「全期預期信貸虧損」確認為第二階段。

預期信貸虧損之計量乃按概率加權估計於金融工具預計使用年限內信貸虧損釐定。

應收賬款

就應收賬款而言，本集團應用簡化法計算預期信貸虧損，並於各報告日期根據全期預期信貸虧損確認虧損撥備。考慮到金融資產年期內任何時間點均可能出現違約事件，該等虧損為合約現金流量之預期缺口。於計算預期信貸虧損時，本集團根據其過往信貸虧損經驗及外部指標建立撥備矩陣，並就債務人及經濟環境之特定前瞻性因素作出調整。

為計量預期信貸虧損，應收賬款按共同信貸風險特徵及逾期天數進行分組。

截至二零二一年三月三十一日止年度

2. 主要會計政策概要(續)

2.11 金融資產減值(續)

按攤銷成本計量之其他金融資產

本集團按相當於12個月預期信貸虧損計量其他應收款項之虧損撥備，除非自初步確認起信貸風險大幅增加，則本集團確認全期預期信貸虧損。評估是否確認全期預期信貸虧損乃根據自初步確認以來違約之可能性或風險有否顯著增加。

本集團於評估信貸風險自初步確認以來是否顯著增加時，會比較於報告日期與於初步確認日期之金融資產發生違約之風險。於作出該評估時，本集團會考慮合理可靠之定量及定性資料，包括過往經驗及毋須付出過多成本或努力即可獲得之前瞻性資料。

具體而言，評估信貸風險是否顯著增加時會考慮以下資料：

- 金融工具外部(如有)或內部信貸評級之實際或預期顯著惡化；
- 信貸風險之外部市場指標顯著惡化，如信貸利差、債務人之信貸違約掉期價格大幅增加；
- 預期會導致債務人償債能力大幅下降之監管、業務、財務、經濟狀況或技術環境之現有或預測不利變動；及
- 債務人經營業績之實際或預期顯著惡化。

無論上述評估結果如何，當合約付款逾期超過30日時，本集團假設信貸風險自初步確認以來大幅增加，除非本集團有合理有據的資料證明並非如此則作別論。

儘管上文所述，倘債務工具於各報告期末釐定為具低信貸風險，則本集團會假設債務工具之信貸風險自初步確認以來並無顯著增加。倘債務工具違約風險為低、借款人具良好能力於短期內履行其合約現金流量責任，及較長期之經濟及業務狀況存在不利變動，惟未必會削弱借款人履行其合約現金流量責任之能力，則債務工具之信貸風險會釐定為低。

就內部信貸風險管理而言，本集團認為，倘內部產生或自外部來源取得之資料顯示債務人不大可能向其債權人(包括本集團)悉數還款(不計及本集團持有之任何抵押品)。

應收賬款及按攤銷成本計量之其他金融資產之預期信貸虧損評估之詳細分析載於附註38.6。

財務擔保合約

就財務擔保合約而言，本公司僅須在特定債務人違約的情況下，根據該工具擔保之條款作出付款。因此，預期信貸虧損乃根據預期就所產生信貸虧損支付予持有人之款項之現值，減去本公司預期從持有人、債務人或任何其他人士收取之任何金額。

截至二零二一年三月三十一日止年度

2. 主要會計政策概要(續)

2.12 現金及現金等價物

現金及現金等價物包括銀行及手頭現金以及短期銀行存款。

2.13 租賃

(a) 租賃之釋義及本集團作為承租人

於合約開始時，本集團考慮有關合約是否屬租賃或包含租賃。租賃被界定為「將已識別資產(相關資產)於一段時間的使用權轉讓以換取代價的合約或合約的一部分」。為應用此釋義，本集團評估有關合約是否符合三個關鍵評估項，即：

- 合約中明示或資產可供本集團使用時暗示合約是否包括一項已識別資產；
- 經考慮其於合約界定範圍內之權利後，本集團是否有權於整個使用期間因使用已識別資產而獲得絕大部分經濟利益；及
- 本集團於整個使用期間是否有權指示已識別資產之使用。本集團會評估其於整個使用期間是否有權指示資產之「使用方式及用途」。

作為承租人之租賃的計量及確認

於租賃開始日期，本集團於綜合財務狀況表中確認使用權資產及租賃負債。使用權資產按成本計量，包括租賃負債之初步計量金額；本集團產生之任何初始直接成本；於租賃結束時拆除及移除相關資產之任何估計成本；及於租賃開始日期前預付之任何租賃付款(扣除任何已收租賃優惠)。

本集團從租賃開始日期到使用權資產之使用壽命結束或租期屆滿(以較早者為準)按直線法對使用權資產進行折舊，除非本集團有合理把握於租期屆滿時取得擁有權。當該指標存在時，本集團亦會評估使用權資產之減值。

於開始日期，本集團按當日未支付租賃付款之現值計量租賃負債，並採用租賃中所隱含之利率予以折現，或倘該利率不易釐定，則採用本集團之遞增借款利率予以折現。

計量租賃負債時計入之租賃付款包括固定付款(包括實物固定付款)減去任何應收租賃優惠，取決於指數或利率之可變租金，及預期在殘餘價值擔保下支付之金額。

截至二零二一年三月三十一日止年度

2. 主要會計政策概要(續)

2.13 租賃(續)

(a) 租賃之釋義及本集團作為承租人(續)

作為承租人之租賃的計量及確認(續)

於初步計量後，負債將因已付租賃付款而縮減，並因租賃負債之利息成本而增加。負債將予重新計量以反映任何重估或租賃修改，或於實物固定付款出現變動時予以重新計量。當租賃付款因最優惠貸款利率出現變化時，本集團會重新計量租賃負債，在該等情況下，相關租賃負債透過使用初始貼現率經修訂租賃付款重新計量。

重新計量租賃時，相應之調整會於使用權資產中反映，倘使用權資產已減少至零，則會於損益中反映。

本集團已選擇使用可行權宜方法核算短期租賃(公共小巴租賃除外)。與該等租賃相關之付款於租期內按直線法於綜合收益表內確認為開支，而非確認使用權資產及租賃負債。短期租賃為租期為十二個月或以下之租賃。

(b) 本集團作為出租人

本集團作為出租人將租賃分類為經營租賃或融資租賃。

倘租賃將相關資產擁有權附帶之絕大部分風險及回報轉讓，則分類為融資租賃，否則，租賃分類為經營租賃。

本集團從其投資物業的經營租賃中獲得租金收入並從公共小巴廣告中獲得收入，該等收入均於租賃期內按直線法確認。

2.14 股本

普通股分類為權益。股本採用已發行股份之面值釐定。

任何有關發行股份之交易成本自權益扣除，惟以該權益交易直接應佔之遞增成本為限。



截至二零二一年三月三十一日止年度

2. 主要會計政策概要(續)

2.15 收益確認

收益主要來自提供專線公共小巴及居民巴士客運服務。

為釐定是否確認收益，本集團遵循五個步驟程序：

1. 識別客戶合約
2. 識別履約責任
3. 釐定交易價格
4. 將交易價格分配至履約責任
5. 於／隨履約責任履行時確認收益

合約總交易價格根據其相對獨立售價基準分配至各項履約責任。合約交易價不包括代第三方收取之任何款項。

當(或於)本集團透過向其客戶轉移所承諾貨品或服務以履行履約責任時，即於某一時間點或隨時間確認收益。

本集團收益及其他收入確認政策的進一步詳情如下：

服務收入在提供專線公共小巴及居民巴士客運服務時確認。

行政費收入、廣告收入、維修保養服務收入及管理費收入於提供有關服務時確認。

利息收入以實際利率法按時間比例基準確認，就按攤銷成本計量且並無發生信貸減值的金融資產而言，對有關資產的賬面總值應用實際利率。

租金收入的會計政策載於附註2.13。

2.16 政府資助

倘可合理地確定本集團將會收到政府資助及本集團將會符合所有附帶之條件時，則可按其公允值確認政府資助。

有關資產之政府資助和不可直接歸屬於任何特定資產或開支之政府資助，以及有關收入之政府資助分別於綜合收益表中整體呈列為「其他收益」和「其他淨收入」。

截至二零二一年三月三十一日止年度

2. 主要會計政策概要(續)

2.17 非金融資產減值

物業、機器及設備、使用權資產、投資物業、公共小巴牌照、公共巴士牌照、商譽、於一間合營企業之權益及本公司於附屬公司之權益，須進行減值測試。

商譽及無限期可用年期或尚未可以使用之其他無形資產均須最少每年進行減值測試(不論是否出現任何減值跡象)。所有其他資產於有跡象顯示可能無法收回資產之賬面值時進行減值測試。

減值虧損按資產賬面值超出其可收回金額之差額即時確認為開支。可收回金額為反映市況之公允值減出售成本與使用價值兩者之較高者。評估使用價值時，估計未來現金流量採用稅前貼現率折算至其現值，以反映現時市場對金錢時間價值及有關資產特有風險之評估。

就評估減值而言，倘資產產生之現金流入大部分並不獨立於其他資產，可收回金額則按獨立產生現金流入之最少資產組合(即現金產生單位)釐定。因此，部分資產個別進行減值測試，另有部分按現金產生單位測試。當可識別合理及一致之分配基準，則公司資產會分配至個別現金產生單位，或分配至現金產生單位內可識別合理及一致分配基準之最小組別。具體而言，商譽分配至該等預期受惠於相關業務合併所帶來協同效應之現金產生單位，即本集團為內部管理監控商譽之最小單位且不大於經營分部。

已獲分配商譽之現金產生單位確認之減值虧損初步計入商譽賬面值。除資產賬面值將不會減至低於其個別公允值減出售成本或使用價值(如可釐定)外，任何剩餘減值虧損將按比例自該現金產生單位之其他資產扣除。

商譽減值虧損不會於其後期間撥回。就其他資產而言，倘用於釐定資產可收回金額之估計出現有利變動，則撥回減值虧損，惟以資產賬面值不得高於並無確認減值虧損情況下原應釐定之賬面值(扣除折舊或攤銷)為限。



截至二零二一年三月三十一日止年度

2. 主要會計政策概要(續)

2.18 僱員福利

退休福利

僱員退休福利乃透過定額供款計劃提供。

本集團自二零零零年十二月起根據強制性公積金計劃條例為合資格參與強制性公積金計劃之所有僱員設立強制性公積金退休福利計劃(「強積金計劃」)。此前，本集團曾根據職業退休計劃條例(「ORSO」)為僱員設立定額供款計劃(「ORSO計劃」)，該計劃已於強積金計劃開始後終止。概無僱員供款遭沒收致使本集團動用強積金計劃及ORSO計劃抵銷供款。

本集團(作為僱主)及僱員需要按僱員相關收入之5%各自向強積金計劃作出供款，以相關每月收入30,000港元為上限。本集團所作供款於綜合收益表內確認為開支。本集團於該等計劃項下之責任以應付之固定百分比供款為限。

短期僱員福利

僱員可享有之年假於應計予僱員時確認。本集團就因僱員於直至報告日期止提供之服務而應享有之年假產生之估計負債作出撥備。

非累計薪休假(如病假及產假)於放假時方予以確認。

以股份償付支出

本集團設有一項以股本結算並以股份償付支出計劃，作為其僱員之報酬。就交換授出購股權而取得之僱員服務之公允值確認為開支，權益之購股權儲備作相應增加。歸屬期間支銷之總額乃參考已授出購股權之公允值釐定，惟不包括任何非市場性質歸屬條件，例如盈利能力及銷售額增長指標產生之影響。於假設預計歸屬購股權數目時，亦會考慮非市場性質歸屬條件。本集團於各報告日期修訂預期歸屬購股權數目之估計。因修訂原有估計而產生之影響(如有)會於綜合收益表確認，同時確認對權益作出之相應調整。

當購股權獲行使時，已收取所得款項於扣除任何直接應佔交易成本後計入股本(面值)及股份溢價。

截至二零二一年三月三十一日止年度

2. 主要會計政策概要(續)

2.19 借貸成本

借貸成本在其所在的收益或虧損中確認。

2.20 所得稅會計處理

所得稅包括本期稅項及遞延稅項。

本期所得稅資產及／或負債包括財政部門要求繳納涉及目前或以往報告期間但於報告日期尚未繳付之納稅責任或財政部門提出之申索，乃基於該年度應課稅溢利，根據有關財政期間適用之稅率及稅法計算。本期稅項資產或負債之所有變動均於綜合收益表確認為稅項開支之一部分。

遞延稅項採用負債法就於報告日期綜合財務報表內資產及負債之賬面值與其各自稅基間之暫時差額計算。遞延稅項負債一般就所有應課稅暫時差額確認。遞延稅項資產則一般就所有可扣稅暫時差額、可結轉稅項虧損以及其他未動用稅項抵免確認，惟以可能錄得應課稅溢利(包括現有應課稅暫時差額)以動用可扣稅暫時差額、未動用稅項虧損及未動用稅項抵免為限。

倘暫時差額來自商譽或交易中初步確認(業務合併除外)之資產及負債(不影響應課稅或會計溢利或虧損)，則不會確認遞延稅項資產及負債。

於附屬公司及合營企業之投資所產生應課稅暫時差額須確認遞延稅項負債，惟倘本集團可以控制暫時差額之撥回，且在可預見未來不大可能撥回該暫時差額則除外。

倘遞延稅項於報告日期已經或大致上已實施，則其按預期於償付負債或變現資產期間適用之稅率計算，毋須貼現。



截至二零二一年三月三十一日止年度

2. 主要會計政策概要(續)

2.20 所得稅會計處理(續)

遞延稅項資產或負債之變動於綜合收益表確認或倘遞延稅項資產或負債之變動與直接自其他全面收益或直接於權益中扣除或計入之項目有關，則於其他全面收益或直接於權益內確認。

當不同的稅率應用於不同的應課稅收入水平時，遞延稅項資產及負債會採用預期適用於暫時差額預期撥回期間之應課稅收入之平均稅率計量。

釐定平均稅率須估計下列各項：(i)現有暫時差額於何時撥回；及(ii)該等年度之未來應課稅溢利。未來應課稅溢利之估計包括：

- 收入或虧損，不包括暫時差額撥回；及
- 現有暫時差額撥回。

本期稅項資產及本期稅項負債僅在以下情況以淨額呈列：

- (a) 本集團依法有強制執行權可以抵銷確認金額；及
- (b) 計劃以淨額基準結算，或變現該資產，同時結清該負債。

本集團僅在以下情況以淨額呈列遞延稅項資產及遞延稅項負債：

- (a) 該實體依法有強制執行權可以將本期稅項資產與本期稅項負債對銷；及
- (b) 遞延稅項資產及遞延稅項負債與同一稅務機關就以下任何一項徵收之所得稅有關：
 - (i) 同一應課稅實體；或
 - (ii) 或計劃於各未來期間(而預期在有關期間內將結清或收回大額之遞延稅項負債或資產)以淨額基準結算本期稅項負債及資產或同時變現資產及結清負債之不同應課稅實體。

2.21 已發出財務擔保

財務擔保合約為因指定債務人未能按債務工具之條款如期作出付款時，發行人(或擔保人)須支付指定金額予持有人以補償其所蒙受虧損之合約。

倘本集團發出財務擔保，該擔保之公允值初步確認為應付賬款及其他應付款項內之遞延收入。財務擔保之公允值乃根據債務工具所須合約付款與無擔保所須付款之間的現金流量差額之現值釐定，或根據應付第三方之估計金額以供評估責任而釐定。倘在發出該擔保時有已收或應收之代價，有關代價則根據適用於該類資產之本集團政策確認。倘並無已收或應收之有關代價，於初步確認任何遞延收入時於綜合收益表確認即時開支。

其後，財務擔保按照附註2.11所載香港財務報告準則第9號之預期信貸虧損所釐定金額與初步確認減(倘適用)擔保期內確認之累計收入金額之較高者計量。

截至二零二一年三月三十一日止年度

2. 主要會計政策概要(續)

2.22 撥備

倘本集團因過往事件而須承擔現有法定或推定責任，而履行該責任時有可能涉及經濟利益的流出，並能可靠地估計所須承擔責任之金額，則須就此確認撥備。倘貨幣之時間價值屬重大，則撥備按預期履行責任之開支之現值予以列賬。

所有撥備均於各報告日期檢討並調整以反映現時之最佳估計。

2.23 分部報告

本集團定期向執行董事(即主要經營決策者)報告內部財務資料，以供彼等就本集團業務組成部分之資源分配作決定，以及供彼等檢討該等組成部分之表現，而本集團則根據該等資料識別經營分部及編製分部資料。向執行董事報告之內部財務資料之業務組成部分，乃按本集團之主要服務類別而釐定。

本集團之唯一經營分部為專線公共小巴及居民巴士服務。

2.24 關連人士

就該等綜合財務報表而言，倘符合以下情況，以下人士則被視為與本集團有關連：

(a) 任何人士或其近親如符合以下情況，即與本集團有關連：

- (i) 控制或共同控制本集團；
- (ii) 對本集團有重大影響力；或
- (iii) 或為本集團或本集團母公司之主要管理層成員。

(b) 實體如符合以下任何條件，即與本集團有關連：

- (i) 該實體與本集團屬同一集團之成員公司。
- (ii) 一間實體為另一實體之聯營公司或合營企業(或另一實體為成員公司之集團旗下成員公司之聯營公司或合營企業)。
- (iii) 該實體與本集團屬同一第三方之合營企業。
- (iv) 一間實體為第三方實體之合營企業，而另一實體為該第三方實體之聯營公司。
- (v) 該實體為一離職後福利計劃，而其受益人為本集團或與其有關連之實體之僱員。
- (vi) 該實體受(a)項列明之人士控制或共同控制。
- (vii) (a)(i)項列明之人士對該實體有重大影響力或為該實體(或其母公司)之主要管理人員。
- (viii) 該實體或該實體所屬集團之任何成員公司為本集團或本集團母公司提供主要管理人員服務。

任何人士之近親為可能預期於與該實體之交易中影響該名人士或受該名人士影響之家族成員。

截至二零二一年三月三十一日止年度

3. 採納新訂及經修訂香港財務報告準則

自二零二零年四月一日或以後開始之年度期間生效之經修訂香港財務報告準則

於本年度，本集團已首次應用以下由香港會計師公會頒佈，且與本集團於二零二零年四月一日開始之年度期間之綜合財務報表相關及就有關綜合財務報表生效之經修訂香港財務報告準則：

香港財務報告準則第3號(修訂本)	業務之定義
香港財務報告準則第9號、香港會計準則第39號及香港財務報告準則第7號(修訂本)	利率基準改革
香港會計準則第1號及香港會計準則第8號(修訂本)	重大之定義

採納此等經修訂香港財務報告準則並無對本期間及過往期間本集團業績及財務狀況之編製及呈列方式產生重大影響。

已頒佈但尚未生效之香港財務報告準則

於授權刊發此等綜合財務報表當日，若干新訂及經修訂香港財務報告準則已頒佈但尚未生效，並未由本集團提早採納。

香港財務報告準則第17號	保險合約及相關修訂 ³
香港財務報告準則第3號(修訂本)	概念框架之提述 ⁵
香港財務報告準則第9號、香港會計準則第39號、香港財務報告準則第7號、香港財務報告準則第4號及香港財務報告準則第16號(修訂本)	利率基準改革－第二階段 ¹
香港財務報告準則第10號及香港會計準則第28號(修訂本)	投資者與其聯營公司或合營企業之間之資產出售或注資 ⁴
香港財務報告準則第16號(修訂本)	2019冠狀病毒病相關租金寬減 ⁶
香港財務報告準則第16號(修訂本)	二零二一年六月三十日後的2019冠狀病毒病相關租金寬減 ⁷
香港會計準則第1號(修訂本)	流動或非流動負債分類及香港詮釋第5號(2020)相關修訂 ³
香港會計準則第1號及香港財務報告準則實務報告第2號(修訂本)	會計政策披露 ³
香港會計準則第8號(修訂本)	會計估計定義 ³
香港會計準則第16號(修訂本)	物業、機器及設備－作擬定用途前之所得款項 ²
香港會計準則第37號(修訂本)	虧損合約－履行合約之成本 ²
香港財務報告準則(修訂本)	香港財務報告準則二零一八年至二零二零年週期之年度改進 ²
會計指引第5號(經修訂)	共同控制合併的合併會計 ⁵

¹ 自二零二一年一月一日或以後開始之年度期間生效

² 自二零二二年一月一日或以後開始之年度期間生效

³ 自二零二三年一月一日或以後開始之年度期間生效

⁴ 尚未釐定生效日期

⁵ 對收購／合併日期為於二零二二年一月一日或之後開始之首個年度期間開始之業務合併／共同控制合併生效

⁶ 自二零二零年六月一日或以後開始之年度期間生效

⁷ 自二零二一年四月一日或以後開始之年度期間生效

董事預期，所有已公佈之項目將於公告生效日期或之後開始之首段期間在本集團之會計政策內採納。預期將對本集團會計政策產生影響之新訂及經修訂香港財務報告準則之資料載於下文。預期其他新訂及經修訂香港財務報告準則將不會對本集團綜合財務報表產生重大影響。

截至二零二一年三月三十一日止年度

3. 採納新訂及經修訂香港財務報告準則(續)

香港會計準則第1號及香港財務報告準則實務報告第2號(修訂本)「會計政策披露」

香港會計準則第1號(修訂本)要求各實體在其財務報表中披露重要會計政策而非重大會計政策。修訂本還就如何確定重大會計政策資料提供了一些指引，並舉例說明了會計政策資料於何時可能屬重要。

於二零二一年三月，香港會計師公會發佈香港財務報告準則實務報告第2號「就重要性作出判斷」，為實體在根據香港財務報告準則編製一般用途財務報表時如何就重要性作出判斷提供非強制性指引。香港財務報告準則實務報告第2號其後經修訂，就如何將重要性概念按應用於會計政策披露提供指引及範例。

香港財務報告準則第1號(修訂本)於2023年1月1日或之後開始的年度報告期間生效，且預期將適用。允許提早應用。除附註2中的會計政策披露可能需要根據上述變更作出修訂外，董事預計修訂本對綜合財務報表無其他重大影響。

4. 關鍵會計估計及判斷

本集團根據過往經驗及其他因素(包括在有關情況下對未來事件相信屬合理之期望)，不斷就估計及判斷作出評估。

4.1 估計不確定性

本集團對未來作出估計及假設。顧名思義，會計估計很少與相關實際結果相符。以下論述很大可能導致須於下個財政年度對資產及負債賬面值作出重大調整之重大風險之估計及假設。

估計商譽減值

本集團按照附註2.17所述會計政策每年測試商譽有否出現任何減值。現金產生單位之可收回金額根據使用價值計算釐定。有關計算須使用附註22所述估計及假設。此等有關未來事件及情況之估計及假設可能與實際結果有所不同，並可能導致下一個財政年度內之商譽賬面值有重大調整。於二零二一年三月三十一日，商譽之賬面淨額為22,918,000港元(二零二零年：22,918,000港元)。截至二零二一年及二零二零年三月三十一日止各年度，概無作出減值撥備。

估計公共小巴牌照之公允值

公共小巴牌照由獨立合資格估值師於二零二一年三月三十一日參考近期市場報價後按公開市場基準重估。誠如附註18所述，公允值估計亦包括政府對公共小巴業務之政策維持不變及公共小巴牌照之公開市場持續存在等假設。於二零二一年三月三十一日，公共小巴牌照之公允值為129,690,000港元(二零二零年：150,480,000港元)。

估計公共巴士牌照之減值

本集團根據附註2.17所述會計政策每年測試公共巴士牌照有否出現任何減值。可收回金額按反映市況之公允值減出售成本與使用價值計算兩者之較高者釐定。該等計算須使用附註19所述估計。於二零二一年三月三十一日，公共巴士牌照之賬面淨值為10,050,000港元(二零二零年：14,784,000港元)。截至二零二一年三月三十一日止年度，本集團就公共巴士牌照作出減值撥備4,734,000港元(二零二零年：400,000港元)。

截至二零二一年三月三十一日止年度

4. 關鍵會計估計及判斷(續)

4.1 估計不確定性(續)

根據香港財務報告準則第9號估計預期信貸虧損範圍內的應收賬款及其他應收款項之減值

本集團根據有關違約風險及預期虧損率之假設，對受限於預期信貸虧損之項目(包括應收賬款及其他應收款項)作出撥備。本集團根據過往經驗、現行市況及各報告期末之前瞻性估計使用判斷，作出該等假設及選定預期信貸虧損計算所用輸入數據(載於附註2.11)。於二零二一年三月三十一日，應收賬款及其他應收款項之賬面值為7,066,000港元(扣除預期信貸虧損撥備)(二零二零年：6,787,000港元(扣除預期信貸虧損撥備))。

當實際未來現金流量有別於預期者時，有關差額將影響於有關估計發生變動期間香港財務報告準則第9號項下預期信貸虧損範圍內應收賬款及其他應收款項之賬面值以及信貸虧損。

估計使用權資產減值

本集團根據附註2.17所述會計政策測試使用權資產有否出現任何減值。可收回金額已根據使用價值計算釐定。該等計算須使用有關未來現金流量及貼現率的估計。於評估預期未來現金流量時，管理層作出有關未來收益及溢利的假設。該等假設與未來事件及情況有關。實際結果可能有所不同，並可能導致下一個財政年度內之使用權資產賬面值有重大調整。於二零二一年三月三十一日，使用權資產之賬面淨額為153,656,000港元(二零二零年：34,029,000港元)。截至二零二一年及二零二零年三月三十一日止各年度，概無作出減值撥備。

4.2 關鍵會計判斷

公共小巴牌照和公共巴士牌照之可使用年期

由於預期公共小巴牌照及公共巴士牌照可無限期為本集團產生現金流量淨額，故董事認為公共小巴牌照及公共巴士牌照擁有無限可使用年期。考慮現時監管環境、過往經驗及公共交通行業之通常做法，董事認為，本集團能夠按最低成本連續續簽公共小巴牌照及公共巴士牌照，因此預期公共小巴牌照及公共巴士牌照為本集團產生現金流量淨額之期限並無可預期之限制。管理層於各報告日期檢討公共小巴牌照及公共巴士牌照之估計可使用年期。

公共小巴牌照及公共巴士牌照之可使用年期可能會因公共交通行業做法及監管環境之變化而改變。倘公共小巴牌照及公共巴士牌照之實際可使用年期與原估計可使用年期不同，此差異將影響攤銷支出及資產賬面值。於二零二一年三月三十一日，擁有無限可使用年期之公共小巴牌照及公共巴士牌照之賬面值分別為129,690,000港元(二零二零年：150,480,000港元)及10,050,000港元(二零二零年：14,784,000港元)。

租賃合約中租期之釐定

誠如附註2.13中所述，租賃負債按租期內應付租賃付款之現值初步確認。於釐定租期時，管理層會考慮所有事實及情況，並經計及所有相關事實及情況後，評估行使續簽選擇權之可能性，從而為本集團提供經濟誘因以行使該選擇權，包括相關條款及該相關資產對本集團營運之重要性。延期選擇權僅於可合理確定租賃將會延期時包含於租期內。

倘本集團控制範圍內的情況出現重大事件或重大變動，租期將重新評估。租期之任何延長或縮短將影響於未來年度確認之租賃負債及使用權資產之金額。

截至二零二一年及二零二零年三月三十一日止年度，鑑於已租賃相關資產對本集團營運至關重要，有關公共小巴租賃之延期選擇權已包含於租賃負債內。

截至二零二一年三月三十一日止年度

5. 分部資料

執行董事視本集團之專線公共小巴及居民巴士服務為唯一經營分部，並就本集團經營表現作整體評估及分配資源。因此，並無呈列可呈報分部業績及資產和負債之個別分析。

由於本集團之收益及非流動資產均來自及位於香港，香港亦為營運所在地，因此並無呈列按地區劃分之資料。

截至二零二一年及二零二零年三月三十一日止各年度，概無個別客戶佔本集團收益之10%以上。

6. 收益

本集團主要於香港從事提供專線公共小巴及居民巴士服務。

	截至三月三十一日止年度	
	二零二一年 千港元	二零二零年 千港元
專線公共小巴服務收入	297,658	358,100
居民巴士服務收入	5,708	6,977
	303,366	365,077

截至二零二一年及二零二零年三月三十一日止年度，本集團之所有服務收入在提供專線公共小巴及居民巴士客運服務時確認。

7. 其他收益及其他淨收入

	截至三月三十一日止年度	
	二零二一年 千港元	二零二零年 千港元
其他收益		
廣告收入	4,400	4,400
政府補貼(附註i)	-	3,432
行政費收入	2,419	2,435
管理費收入	190	190
利息收入	41	183
物業租金收入	42	-
維修保養服務收入	12	41
	7,104	10,681
其他淨收入		
政府補貼(附註ii)	58,309	-
出售物業、機器及設備之收益	41	83
雜項收入	157	28
	58,507	111

截至二零二一年三月三十一日止年度

7. 其他收益及其他淨收入(續)

附註：

- (i) 截至二零二零年三月三十一日止年度，本集團有權根據香港特區政府特惠資助計劃(「特惠資助計劃」)，就處置若干歐盟四期以前柴油商業車輛(「該處置」)收取補貼3,432,000港元。政府給予本集團之補貼於該處置之年度及當符合特惠資助計劃條件時在綜合收益表內確認為收入。
- (ii) 由於二零一九冠狀病毒病的爆發，截至二零二一年三月三十一日止年度，本集團根據香港政府設立的防疫抗疫基金收取補貼58,309,000港元(包括薪資及燃油補貼)及撥給綠色小巴客運營運商的一次性補貼10,620,000港元。於二零二一年三月三十一日，已確認但尚未收到的政府補貼為1,322,000港元(附註23)。收取該等補貼概無附帶任何未履行條件及其他或然事項。

8. 融資成本

	截至三月三十一日止年度	
	二零二一年 千港元	二零二零年 千港元
銀行借款利息開支	3,003	3,584
租賃負債之融資支出	2,678	1,704
	5,681	5,288

9. 除所得稅前溢利/(虧損)

	截至三月三十一日止年度	
	二零二一年 千港元	二零二零年 千港元
除所得稅前溢利/(虧損)已扣除/(計入)下列項目：		
直接成本項下之燃油成本	40,983	50,684
租賃支出：		
— 於二零一九年四月一日首次採用香港財務報告準則第16號時的短期租賃及租期小於12個月的租賃	76	67
使用權資產折舊	65,067	67,560
物業、機器及設備折舊	5,363	4,880
投資物業折舊	3	—
核數師酬金		
— 核數服務	555	560
— 非核數服務	84	84
出售物業、機器及設備之收益	(41)	(83)

截至二零二一年三月三十一日止年度

10. 所得稅抵免／(開支)

香港利得稅乃以年內之估計應課稅溢利按照稅率16.5%(二零二零年：16.5%)計提撥備，惟本集團一間附屬公司是利得稅兩級制下之合資格法團。根據利得稅兩級制，合資格實體之首2,000,000港元溢利按8.25%稅率繳納稅項，而超過2,000,000港元之溢利按16.5%之稅率繳納稅項。該附屬公司之香港利得稅撥備乃按二零二零年相同基準計算。

	截至三月三十一日止年度	
	二零二一年 千港元	二零二零年 千港元
本期稅項		
— 香港利得稅		
本年度	(455)	(1,310)
過往年度超額撥備	138	197
	(317)	(1,113)
遞延稅項		
本年度(附註33)	2,820	(599)
所得稅抵免／(開支)總額	2,503	(1,712)

所得稅抵免／(開支)與按適用稅率計算之會計溢利／(虧損)對賬如下：

	截至三月三十一日止年度	
	二零二一年 千港元	二零二零年 千港元
除所得稅前溢利／(虧損)	19,318	(34,661)
按香港利得稅稅率16.5%(二零二零年：16.5%)計算之稅項	(3,187)	5,719
利得稅兩級制之影響	165	165
不可扣稅支出之稅務影響	(4,331)	(7,926)
毋須課稅收益之稅務影響	9,671	137
未確認稅項虧損之稅務影響	(3)	(4)
稅項減免	50	—
過往年度超額撥備	138	197
所得稅抵免／(開支)	2,503	(1,712)

截至二零二一年三月三十一日止年度

11. 股息

本年度應佔股息

	截至三月三十一日止年度	
	二零二一年 千港元	二零二零年 千港元
擬派末期股息每股普通股7.0港仙(二零二零年：零)	19,034	-
擬派特別股息每股普通股3.0港仙	-	8,157
	19,034	8,157

於報告日期後擬派本年度應佔末期股息並無於報告日期確認為負債，惟反映為截至二零二一年三月三十一日止年度之撥款。本公司概無就截至二零二零年三月三十一日止年度宣派末期股息。

上一個財政年度應佔股息，於年內批准及支付

	截至三月三十一日止年度	
	二零二一年 千港元	二零二零年 千港元
上一個財政年度每股普通股3.0港仙之特別股息(二零二零年：8.0港仙)	8,157	21,753

12. 每股盈利／(虧損)**(a) 每股基本盈利／(虧損)**

每股基本盈利／(虧損)乃按截至二零二一年三月三十一日止年度本公司權益持有人應佔溢利21,821,000港元(二零二零年：虧損36,373,000港元)以及已發行普通股加權平均數271,913,000股(二零二零年：271,913,000股)計算。

(b) 每股攤薄盈利／(虧損)

由於截至二零二一年三月三十一日止年度，本公司購股權之行使價高於本公司股份於年內之平均市價，年內購股權並無對普通股構成攤薄影響，故年內每股攤薄盈利與每股基本盈利相同。

截至二零二零年三月三十一日止年度，每股攤薄虧損與每股基本虧損相同。轉換本公司購股權所產生潛在股份可令本公司權益持有人應佔每股虧損減少，故因其反攤薄效應而並未計入。

13. 僱員福利開支(包括董事酬金)

	截至三月三十一日止年度	
	二零二一年 千港元	二零二零年 千港元
薪金、津貼及福利	170,774	192,513
定額供款計劃之供款	5,436	6,203
	176,210	198,716

截至二零二一年三月三十一日止年度

14. 董事酬金及五名最高薪人士酬金

(a) 董事酬金

董事及高級行政人員酬金根據上市規則、香港公司條例第383(1)條及公司(披露董事利益資料)規例第2部披露如下：

	其他酬金				總計 千港元
	袍金 千港元	薪金、津貼 及利益 千港元	酌情花紅 千港元	退休福利 計劃供款 千港元	
截至二零二一年三月三十一日止年度					
執行董事					
黃靈新先生	960	80	100	18	1,158
伍瑞珍女士	840	70	100	-	1,010
陳文俊先生(附註(iii))	372	3,950	-	36	4,358
黃慧芯女士	780	65	100	18	963
非執行董事					
黃蔚敏女士	336	-	-	-	336
獨立非執行董事					
陳阮德徽博士	384	-	-	-	384
李鵬飛博士(附註(iv))	64	-	-	-	64
鄭其志先生	384	-	-	-	384
方文傑先生(附註(iv))	235	-	-	-	235
總計	4,355	4,165	300	72	8,892
截至二零二零年三月三十一日止年度					
執行董事					
黃靈新先生	960	80	100	18	1,158
伍瑞珍女士	840	70	100	-	1,010
陳文俊先生(附註(iii))	372	3,947	-	36	4,355
黃慧芯女士	780	65	100	18	963
非執行董事					
黃蔚敏女士	336	-	-	-	336
獨立非執行董事					
陳阮德徽博士	384	-	-	-	384
李鵬飛博士(附註(iv))	384	-	-	-	384
鄭其志先生	384	-	-	-	384
總計	4,440	4,162	300	72	8,974

附註：

- (i) 截至二零二一年及二零二零年三月三十一日止各年度，董事概無放棄或同意放棄收取酬金之權利。
- (ii) 截至二零二一年及二零二零年三月三十一日止各年度，本集團並無支付任何酬金予任何董事作為吸引加入或加入本集團時之獎勵或作為離職補償。
- (iii) 陳文俊先生亦為本集團之行政總裁。
- (iv) 方文傑先生於二零二零年六月十九日獲委任為獨立非執行董事，以填補李鵬飛博士辭世之後出現的空缺。

截至二零二一年三月三十一日止年度

14. 董事酬金及五名最高薪人士酬金(續)

(b) 五名最高薪人士酬金

年內，本集團五名最高薪人士包括三名(二零二零年：三名)董事，彼等之酬金已於上述分析中反映。年內應付其餘兩名(二零二零年：兩名)人士(均為高級管理人員)之總酬金如下：

	截至三月三十一日止年度	
	二零二一年 千港元	二零二零年 千港元
薪金、津貼及利益	1,949	1,941
酌情花紅	381	381
退休福利計劃供款	36	36
	2,366	2,358

該兩名(二零二零年：兩名)人士之酬金屬於以下組別：

	人數	
	截至三月三十一日止年度	
	二零二一年	二零二零年
酬金組別：		
1,000,001港元至1,500,000港元	2	2

(c) 高級管理人員酬金

除附註14(b)所披露包括兩名(二零二零年：兩名)高級管理人員之五名最高薪人士外，年內餘下高級管理人員之酬金屬於以下組別：

	人數	
	截至三月三十一日止年度	
	二零二一年	二零二零年
酬金組別：		
零至1,000,000港元	1	1

截至二零二一年三月三十一日止年度

15. 物業、機器及設備

	土地及樓宇 千港元	租賃物業 裝修 千港元	傢俬、固定 裝置及設備 千港元	公共小巴及 公共巴士 千港元	汽車 千港元	總計 千港元
成本						
於二零二零年四月一日	18,547	7,676	8,001	39,575	5,971	79,770
添置	-	17	378	-	205	600
轉入物業投資(附註16)	(144)	-	-	-	-	(144)
出售	-	-	(438)	-	(679)	(1,117)
於二零二一年三月三十一日	18,403	7,693	7,941	39,575	5,497	79,109
累計折舊						
於二零二零年四月一日	9,501	6,737	6,252	12,043	3,174	37,707
年內開支	487	304	555	3,459	558	5,363
轉入物業投資(附註16)	(90)	-	-	-	-	(90)
出售	-	-	(438)	-	(679)	(1,117)
於二零二一年三月三十一日	9,898	7,041	6,369	15,502	3,053	41,863
賬面淨值						
於二零二一年三月三十一日	8,505	652	1,572	24,073	2,444	37,246
成本						
於二零一九年四月一日	18,547	7,353	7,205	28,759	5,446	67,310
添置	-	323	1,203	13,593	1,038	16,157
出售	-	-	(407)	(2,777)	(513)	(3,697)
於二零二零年三月三十一日	18,547	7,676	8,001	39,575	5,971	79,770
累計折舊						
於二零一九年四月一日	9,012	6,446	6,134	11,661	3,111	36,364
年內開支	489	291	525	3,076	499	4,880
出售	-	-	(407)	(2,694)	(436)	(3,537)
於二零二零年三月三十一日	9,501	6,737	6,252	12,043	3,174	37,707
賬面淨值						
於二零二零年三月三十一日	9,046	939	1,749	27,532	2,797	42,063

就本集團銀行融資(附註28)作抵押之物業、機器及設備賬面淨值如下：

	土地及樓宇 千港元	公共小巴 千港元	總計 千港元
於二零二一年三月三十一日	4,486	15,410	19,896
於二零二零年三月三十一日	4,782	17,446	22,228

截至二零二一年三月三十一日止年度

16. 投資物業

	二零二一年 千港元	二零二零年 千港元
成本		
於四月一日	-	-
自物業、機器及設備轉入(附註15)	54	-
於三月三十一日	54	-
累計折舊		
於四月一日	-	-
年內開支	3	-
於三月三十一日	3	-
賬面淨值		
於三月三十一日	51	-

該等投資物業指位於香港的金來工業大廈二座9樓1號舖，於二零二零年六月，該物業由自用轉為租賃權益持有。於二零二一年三月三十一日，該等投資物業的公允值由本公司董事參考擁有位於同一樓宇中的物業的市值1,968,000港元釐定。

17. 使用權資產

年內本集團關於公共小巴的使用權資產的賬面值及變動如下：

	千港元
於二零一九年四月一日	94,633
添置	6,956
折舊	(67,560)
於二零二零年三月三十一日	34,029
添置	184,694
折舊	(65,067)
於二零二一年三月三十一日	153,656

公共小巴的大部分租賃乃與關聯方訂立。有關已付關聯方租賃付款及應付關聯方租賃負債之詳情載於附註36(b)及36(c)。

有關租賃之詳情載於附註27。

截至二零二一年三月三十一日止年度

18. 公共小巴牌照

	於三月三十一日	
	二零二一年 千港元	二零二零年 千港元
於年初	150,480	198,000
於綜合收益表扣除之重估虧絀	(20,790)	(47,120)
於重估儲備處理之重估虧絀	-	(400)
於年終	129,690	150,480

由於預計公共小巴牌照為本集團產生現金流量淨額之期限沒有可預期之限制，故有關資產被視作擁有無限可使用年期。

倘公共小巴牌照按成本減累計減值虧損列賬，則其於報告日期之賬面值應為129,690,000港元(二零二零年：150,480,000港元)。

於二零二一年三月三十一日，賬面值合共為86,460,000港元(二零二零年：100,320,000港元)之若干公共小巴牌照已就本集團銀行融資作抵押(附註28)。

公允值等級

下表呈列本集團公共小巴牌照於報告日期按經常性基準計量之公允值，分為三個公允值等級。有關等級乃基於輸入數據對計量的重大性及可觀察性按以下方式劃分：

- 第一級：相同資產或負債在活躍市場之未經調整報價。
- 第二級：第一級包含且並未使用重大不可觀察輸入數據計量的資產或負債的直接或間接可觀察輸入數據(報價除外)。
- 第三級：資產或負債之重大不可觀察輸入數據。

	第一級 千港元	第二級 千港元	第三級 千港元	總計 千港元
公共小巴牌照之經常性公允值計量：				
於二零二一年三月三十一日	-	129,690	-	129,690
於二零二零年三月三十一日	-	150,480	-	150,480

截至二零二一年三月三十一日止年度

18. 公共小巴牌照(續)

公允值等級(續)

截至二零二一年及二零二零年三月三十一日止各年度，第一級及第二級之間並無轉撥。

於二零二一年及二零二零年三月三十一日，公共小巴牌照已由獨立合資格估值師威格斯資產評估顧問有限公司重估。公共小巴牌照之公允值乃經參考不同市場交易商之近期平均市場報價後使用市場法釐定。有關方法之主要假設包括公共小巴牌照之公開市場情況持續存在以及公共小巴行業相關趨勢、市況及政府政策維持不變。所作出假設根據過往表現及預期市場發展釐定。

19. 公共巴士牌照

	於三月三十一日	
	二零二一年 千港元	二零二零年 千港元
於年初		
賬面總值	17,284	17,284
累計減值	(2,500)	(2,100)
	14,784	15,184
賬面淨值		
於年初	14,784	15,184
減值撥備	(4,734)	(400)
於年終	10,050	14,784
於年終		
賬面總值	17,284	17,284
累計減值	(7,234)	(2,500)
	10,050	14,784

由於預計公共巴士牌照為本集團產生現金流量淨額之期限沒有可預期之限制，故有關資產被視作擁有無限可使用年期，並於綜合財務狀況表按成本減累計減值虧損列賬。

公共巴士牌照的可收回金額按反映市況之公允值減出售成本與使用價值計算兩者之較高者釐定。公共巴士牌照之公允價值乃採用市場法下之可比交易法，參考可比之已成交价格釐定。計算使用價值採用根據五年期間財務預算而作出之現金流量預測。假設政府對公共巴士行業之政策維持不變，管理層根據過往表現、香港整體價格通脹及管理層對市場發展之預期，釐定主要假設，包括預算現金流量預測。五年期間後之現金流量乃使用下文載列的估計增長率推斷。用於使用價值計算的主要假設如下：

截至二零二一年三月三十一日止年度

19. 公共巴士牌照(續)

	於三月三十一日	
	二零二一年	二零二零年
增長率	2.0%	2.0%
貼現率	10.9%	8.7%

附註：貼現率為除稅前貼現率，反映與行業有關的特定風險。

於二零二一年三月三十一日，本集團擁有八個(二零二零年：八個)公共巴士牌照，其中六個(二零二零年：兩個)已減值。該六個(二零二零年：兩個)公共巴士牌照之賬面值為14,784,000港元(二零二零年：5,900,000港元)，而其可收回金額為10,050,000港元(二零二零年：5,500,000港元)，導致於截至二零二一年三月三十一日止年度的綜合收益表內計入減值虧損4,734,000港元(二零二零年：400,000港元)。

20. 於附屬公司之權益

於二零二一年及二零二零年三月三十一日各主要附屬公司之詳情如下：

公司名稱	註冊成立地點	已發行及 繳足股本詳情	本公司持有之 擁有權益百分比	主要業務及經營地點
直接持有權益：				
Gumard Holdings Limited	英屬處女群島	10,000美元	100% (二零二零年：100%)	在香港投資控股
Celestial Giant Limited(附註)	英屬處女群島	100美元	無 (二零二零年：100%)	在香港投資控股
間接持有權益：				
香港仔專線小巴有限公司	香港	100港元	100% (二零二零年：100%)	在香港提供專線公共小巴運輸服務及租賃公共小巴
傑誠集團有限公司	香港	10,000港元	100% (二零二零年：100%)	在香港提供專線公共小巴運輸服務
中環專線小巴有限公司	香港	1,600港元	100% (二零二零年：100%)	在香港提供專線公共小巴運輸服務及租賃公共小巴
捷領運輸有限公司	香港	5港元	100% (二零二零年：100%)	在香港提供專線公共小巴運輸服務

截至二零二一年三月三十一日止年度

20. 於附屬公司之權益(續)

公司名稱	註冊成立地點	已發行及 繳足股本詳情	本公司持有之 擁有權權益百分比	主要業務及經營地點
間接持有權益：				
香港專線小巴有限公司	香港	11,000港元	100% (二零二零年：100%)	在香港提供專線公共小巴運輸服務及租賃公共小巴
傑記運輸有限公司	香港	100港元	100% (二零二零年：100%)	在香港提供專線公共小巴運輸服務
新興運輸有限公司	香港	10,000港元	100% (二零二零年：100%)	在香港提供專線公共小巴運輸服務
超栢萊有限公司	香港	10,000港元	100% (二零二零年：100%)	在香港提供專線公共小巴運輸服務及租賃公共小巴
南區汽車服務中心有限公司	香港	300,000港元	100% (二零二零年：100%)	在香港提供公共小巴維修保養服務
大埔專線小巴有限公司	香港	32,000港元	100% (二零二零年：100%)	在香港提供專線公共小巴運輸服務
東方國際交通工程有限公司	香港	5港元	100% (二零二零年：100%)	在香港租賃公共小巴
高陞運輸有限公司	香港	2港元	100% (二零二零年：100%)	在香港租賃公共小巴

附註： 本公司已於截至二零二一年三月三十一日止年度出售Celestial Giant Limited(附註32)，因此，Celestial Giant Limited於二零二一年三月三十一日不再為本公司附屬公司。

截至二零二一年三月三十一日止年度

21. 於一間合營企業之權益／應收一間合營企業款項

	於三月三十一日	
	二零二一年 千港元	二零二零年 千港元
投資成本	-	-*
應佔收購後溢利虧損及其他全面收益	-	1,348
	-	1,348
應收一間合營企業款項	-	1,000

* 有關金額少於1,000港元。

應收一間合營企業款項於二零二一年三月三十一日已悉數獲償還。

於二零二零年六月十八日，本公司與獨立第三方訂立買賣協議，以現金代價約9,500港元出售本集團於Celestial Giant Limited(本集團全資附屬公司)的全部權益連同其於合營企業星聯媒體(集團)有限公司(「星聯」)的50%權益(附註32)。

於二零二零年三月三十一日，本集團於合營企業(為非上市公司實體，並無市場報價)之權益詳情如下：

合營企業名稱	註冊成立地點	已發行及 繳足股本詳情	持有之擁有權 權益百分比	主要業務
星聯	英屬處女群島	10港元	50%	提供戶外廣告服務

星聯之報告日期為三月三十一日。

截至二零二一年三月三十一日止年度

21. 於一間合營企業之權益／應收一間合營企業款項(續)

以下為按權益法入賬之星聯財務資料概要：

	於 二零二零年 三月三十一日 千港元
流動資產	9,105
非流動資產	223
流動負債	(5,687)
非流動負債	(946)
資產淨值	<u>2,695</u>
計入上述資產及負債：	
銀行結餘及現金	5,430
流動金融負債(不包括應付賬款及其他應付款項以及撥備)	(2,544)
非流動金融負債(不包括應付賬款及其他應付款項以及撥備)	<u>(946)</u>

	二零二一年 四月一日至 六月十八日 期間 千港元	截至 二零二零年 三月三十一日 止年度 千港元
收益	2,426	12,932
利息收入	-	3
利息開支	(9)	(20)
折舊	(100)	(217)
其他開支	(1,725)	(11,156)
	592	1,542
利息稅開支	(68)	(341)
年內溢利及全面收益總額	524	1,201
已收一間合營企業之股息	1,600	-
與本集團於一間合營企業之權益之對賬		
合營企業之資產淨值		2,695
本集團所持擁有權權益比例		50%
綜合財務報表內於合營企業之投資之賬面值		<u>1,348</u>

本集團並無就其於合營企業之投資產生任何或然負債或其他承擔。

截至二零二一年三月三十一日止年度

22. 商譽

	於三月三十一日	
	二零二一年 千港元	二零二零年 千港元
於年初		
賬面總值	82,056	82,056
累計減值	(59,138)	(59,138)
賬面淨值	22,918	22,918
於年初及年終之賬面淨值	22,918	22,918
於年終		
賬面總值	82,056	82,056
累計減值	(59,138)	(59,138)
賬面淨值	22,918	22,918

於二零二一年及二零二零年三月三十一日，商譽賬面值經扣除任何減值虧損，已按照專線公共小巴服務之個別經營權分配至四個現金產生單位如下：

	於三月三十一日	
	二零二一年 千港元	二零二零年 千港元
專線公共小巴服務之經營權：		
公共小巴路線54、54M、55	13,800	13,800
公共小巴路線20A、20B、20C、20K、23K	4,950	4,950
公共小巴路線52	2,250	2,250
公共小巴路線51、51S	1,918	1,918
	22,918	22,918

現金產生單位之可收回金額按使用價值計算釐定。計算使用價值運用根據五年期間財務預算而作出之現金流量預測。假設政府對公共小巴行業之政策維持不變，管理層根據現金產生單位之過往表現、香港整體價格通脹及管理層對市場發展之預期，釐定主要假設，包括預算收益、燃油成本、員工成本及其他經營成本。五年期間後之現金流量乃使用下文載列的增長率推斷。用於使用價值計算的主要假設如下：

	於三月三十一日	
	二零二一年 千港元	二零二零年 千港元
毛利率(五年預算的平均值)	11%至17%	7%至18%
純利率(五年預算的平均值)	4%至11%	4%至14%
增長率	2.0%	2.0%
貼現率(附註)	10.9%	11.0%至11.2%

附註：該貼現率為除稅前貼現率，乃參考資本資產定價模型加上反映有關行業及現金產生單位特定風險之風險溢價計算得出。

截至二零二一年三月三十一日止年度

22. 商譽(續)

於二零二一年及二零二零年三月三十一日，現金產生單位之可收回金額高於其賬面值，故並無確認減值虧損。

於二零二一年及二零二零年三月三十一日，四個現金產生單位產生之差額(可收回金額減現金產生單位之賬面值)詳情載列如下：

	於三月三十一日	
	二零二一年 千港元	二零二零年 千港元
專線公共小巴服務之經營權：		
公共小巴路線54、54M、55	10,637	7,733
公共小巴路線20A、20B、20C、20K、23K	30,813	17,677
公共小巴路線52	17,289	23,510
公共小巴路線51、51S	21,977	24,381

管理層相信，於二零二一年及二零二零年三月三十一日，關鍵假設之任何合理可能變動不會令現金產生單位之賬面值超過現金產生單位之可收回金額。

23. 應收賬款及其他應收款項

	於三月三十一日	
	二零二一年 千港元	二零二零年 千港元
應收賬款－總額	1,825	1,827
減：預期信貸虧損撥備	-	-
應收賬款－淨額	1,825	1,827
其他應收款項－總額	2,698	3,829
應收資助款項－總額	1,322	-
減：預期信貸虧損撥備	-	-
其他應收款項－淨額	4,020	3,829
按金	1,221	1,131
預付款項	5,789	2,202
	12,855	8,989

其他應收款項主要包括應收保險申索款項。

董事認為，應收賬款及其他應收款項之公允值與其賬面值之差異並不重大，原因為該等款項自其開始時已屬短期性質。

本集團大部分收益來自專線公共小巴服務收入，其主要以現金收取或透過八達通卡有限公司收取，且於提供服務當日後下一個營業日匯到本集團。年內，本集團就其他應收賬款一般給予之信貸期介乎0至30天(二零二零年：0至30天)。

截至二零二一年三月三十一日止年度

23. 應收賬款及其他應收款項(續)

應收賬款扣除預期信貸虧損撥備按發票日期(或收益確認日期,以較早者為準)之賬齡分析如下:

	於三月三十一日	
	二零二一年 千港元	二零二零年 千港元
0至30天	1,396	1,036
31至60天	261	273
61至90天	168	273
90天以上	-	245
	1,825	1,827

24. 銀行結餘及現金

	於三月三十一日	
	二零二一年 千港元	二零二零年 千港元
銀行及手頭現金	27,602	21,263
短期銀行存款	20,000	-
	47,602	21,263

於二零二一年三月三十一日短期銀行存款之年利率為0.3厘。該等存款之原始到期期限為一個月。

董事認為,短期銀行存款之公允值與其賬面值並無重大差異,原因為其開始時已屬短期性質。

25. 應付賬款及其他應付款項

	於三月三十一日	
	二零二一年 千港元	二零二零年 千港元
應付賬款	3,888	3,968
其他應付款項及應計費用	29,195	30,613
	33,083	34,581

截至二零二一年三月三十一日止年度

25. 應付賬款及其他應付款項(續)

於本年度，本集團獲其供應商給予介乎0至30天(二零二零年：0至30天)之信貸期。應付賬款按發票日期之賬齡分析如下：

	於三月三十一日	
	二零二一年 千港元	二零二零年 千港元
0至30天	3,888	3,968

其他應付款項主要包括應計薪金及花紅、未使用年假撥備及員工福利。

由於所有金額均屬短期性質，因此應付賬款及其他應付款項之賬面值被視為與其公允值合理相若。

26. 銀行借款

	於三月三十一日	
	二零二一年 千港元	二零二零年 千港元
有抵押：		
流動	10,462	15,258
非流動	135,644	143,450
	146,106	158,708

於二零二一年及二零二零年三月三十一日，本集團之銀行借貸須於下列期間償還：

	於三月三十一日	
	二零二一年 千港元	二零二零年 千港元
須償還賬面值(附註)		
一年內	10,462	15,258
第二年內	10,897	10,425
第三至第五年內	46,969	30,350
第五年後	77,778	102,675
	146,106	158,708
減：列於流動負債項下之金額	(10,462)	(15,258)
列於非流動負債項下之金額	135,644	143,450

附註：該等金額乃基於貸款協議所載預定還款日期。

於本年度，利率主要按浮動息率計算，年利率介乎1.22厘至2.25厘(二零二零年：2.02厘至3.31厘)。

銀行借款乃以本集團若干資產及本公司所提供擔保作抵押(詳情載於附註28)。

截至二零二一年三月三十一日止年度

27. 租賃負債

下表載列本集團租賃負債之餘下合約到期情況：

	於三月三十一日	
	二零二一年 千港元	二零二零年 千港元
最低租賃付款總額：		
一年內到期	64,358	34,377
第二至第五年內到期	95,426	—
	159,784	34,377
租賃負債之日後融資支出	(5,621)	(186)
租賃負債之現值	154,163	34,191
最低租賃付款之現值：		
一年內到期	60,732	34,191
第二至第五年內到期	93,431	—
	154,163	34,191
減：於一年內到期部分，已計入流動負債	(60,732)	(34,191)
一年後到期部分，已計入非流動負債	93,431	—

於二零二一年三月三十一日，本集團就有關固定月租金公共小巴租賃確認租賃負債154,163,000港元(二零二零年：34,191,000港元)，期限為期一個月至三年。

截至二零二一年三月三十一日止年度，所有租賃之現金流出總額為67,476,000港元(二零二零年：69,169,000港元)。

公共小巴的大部分租賃乃與關聯方訂立。有關已付關聯方租賃付款及應付關聯方租賃負債之詳情載於附註36(b)。

28. 銀行通融額

於二零二一年三月三十一日，本集團之銀行通融額合共為213,406,000港元(二零二零年：206,008,000港元)，其中已動用約146,106,000港元(二零二零年：158,708,000港元)。該等通融額以下列各項作抵押：

- (i) 賬面淨值為19,896,000港元(二零二零年：22,228,000港元)之本集團若干物業、機器及設備之質押(附註15)；
- (ii) 賬面值為86,460,000港元(二零二零年：100,320,000港元)之若干公共小巴牌照之質押(附註18)；及
- (iii) 本公司提供之擔保301,785,000港元(二零二零年：304,980,000港元)(附註31)。

截至二零二一年三月三十一日止年度

29. 股本

	於三月三十一日			
	二零二一年		二零二零年	
	數目 千股	千港元	數目 千股	千港元
法定：				
每股面值0.10港元之普通股	1,000,000	100,000	1,000,000	100,000
已發行及繳足：				
每股面值0.10港元之普通股	271,913	27,191	271,913	27,191

30. 以股份償付支出

於二零一三年八月三十日，本公司終止於二零零四年三月二十二日採納之購股權計劃（「二零零四年計劃」），並於同日採納新購股權計劃（「二零一三年計劃」）。根據二零一三年計劃，合資格人士可獲授認購本公司股份之購股權，惟據此可予發行之股份數目上限為26,612,500股，相當於批准二零一三年計劃當日（即二零一三年八月三十日）本公司已發行股份之10%。董事會釐定之認購價最少須為下列最高者：(i)本公司股份於授出日期在聯交所每日報價表所列收市價；(ii)本公司股份於緊接授出日期前五個營業日在聯交所每日報價表所列平均收市價；及(iii)本公司股份面值。所有以股份償付支出將會以股權結算。除發行本公司普通股外，本集團並無法律或推定責任購回或結清購股權。

在二零零四年計劃及二零一三年計劃項下之尚未行使購股權及加權平均價格如下：

	於三月三十一日			
	二零二一年		二零二零年	
	購股權 數目	加權平均 行使價 港元	購股權 數目	加權平均 行使價 港元
於年初及年終	7,497,000	1.48	7,497,000	1.48
於年終可行使	7,497,000	1.48	7,497,000	1.48

附註：

- (i) 所有尚未行使購股權於授出日期即時歸屬。
- (ii) 於報告日期尚未行使購股權之加權平均餘下合約年期為1.9年（二零二零年：2.9年）。
- (iii) 截至二零二一年及二零二零年三月三十一日止各年度，概無購股權獲行使、失效或註銷。

截至二零二一年三月三十一日止年度

31. 本公司之財務狀況表

	附註	於三月三十一日	
		二零二一年 千港元	二零二零年 千港元
資產及負債			
非流動資產			
於附屬公司之權益(附註(i))		99,322	99,322
流動資產			
應收附屬公司款項(附註(i))		194,940	194,456
預付款項		120	120
可收回稅項		4	-
銀行結餘及現金		361	157
		195,425	194,733
流動負債			
應付一間附屬公司款項		29,757	22,579
其他應付款項		1,343	1,331
應繳稅項		-	2
		31,100	23,912
流動資產淨值		164,325	170,821
資產淨值		263,647	270,143
權益			
股本	29	27,191	27,191
儲備(附註(ii))		236,456	242,952
權益總額		263,647	270,143

於二零二一年六月二十九日獲董事會批准及授權刊發。

黃靈新
主席

伍瑞珍
董事

附註：

- (i) 於本公司於報告日期已評估於附屬公司權益之賬面值及應收附屬公司款項之可收回程度。董事認為，於二零二一年及二零二零年三月三十一日，於附屬公司之權益及應收附屬公司款項之可收回金額高於其賬面值。

截至二零二一年三月三十一日止年度

31. 本公司之財務狀況表(續)

附註(續)：

(ii) 本公司儲備變動如下：

	股份溢價 千港元	繳入盈餘 千港元	購股權儲備 千港元	保留溢利 千港元	總計 千港元
於二零二零年四月一日	74,612	96,678	1,666	69,996	242,952
年內溢利	-	-	-	1,661	1,661
二零二零年特別股息(附註11)	-	-	-	(8,157)	(8,157)
於二零二一年三月三十一日	74,612	96,678	1,666	63,500	236,456
於二零一九年四月一日	74,612	96,678	1,666	77,641	250,597
年內溢利	-	-	-	14,108	14,108
二零一九年特別股息(附註11)	-	-	-	(21,753)	(21,753)
於二零二零年三月三十一日	74,612	96,678	1,666	69,996	242,952

於二零二一年三月三十一日，本公司之可供分派儲備為234,790,000港元(二零二零年：241,286,000港元)。

繳入盈餘指就本公司股份於二零零四年在聯交所上市而重組時附屬公司相關資產淨值之賬面值與本公司已發行股份面值之間之差額。

(iii) 財務擔保合約

於二零二一年三月三十一日，本公司就附屬公司所獲授為301,785,000港元(二零二零年：304,980,000港元)之一般銀行通融額簽立公司擔保。根據擔保，本公司須負責於銀行未能收回銀行借款時付款給銀行。於報告日期，銀行借款之未償還結餘為146,106,000港元(二零二零年：158,708,000港元)，相當於本公司根據擔保合約之最高風險承擔。由於董事認為該等公司擔保於初步確認及於報告期末之公允值並不重大及拖欠償還銀行借款之違約可能性不大，故並無就本公司於財務擔保合約項下之責任作出撥備。

截至二零二一年三月三十一日止年度

32. 出售一間附屬公司及一間合營企業

於二零二零年六月十八日，本公司與獨立第三方訂立買賣協議，以現金代價合共約9,500港元出售本集團於Celestial Giant Limited(本集團全資附屬公司)的全部權益連同其於合營企業星聯的50%權益。

對失去控制權的資產及負債的分析

	千港元
於一間合營企業的權益	10
已出售資產淨值	10

出售一間附屬公司的虧損

	千港元
已收代價	10
已出售資產淨值	(10)
出售一間附屬公司的虧損	-*

* 有關金額少於1,000港元。

出售一間附屬公司的現金流入淨額

	千港元
已收現金代價	10



截至二零二一年三月三十一日止年度

33. 遞延稅項

遞延稅項(資產)/負債於年內之變動如下：

	於三月三十一日	
	二零二一年 千港元	二零二零年 千港元
於年初	1,667	1,068
於綜合收益表(計入)/扣除(附註10)	(2,820)	599
於年終	(1,153)	1,667

遞延稅項(資產)/負債於年內與同一徵稅地區之結餘抵銷前之變動如下：

	加速折舊撥備 千港元	稅項虧損 千港元	總計 千港元
於二零二零年四月一日	4,778	(3,111)	1,667
於綜合收益表計入	(463)	(2,357)	(2,820)
於二零二一年三月三十一日	4,315	(5,468)	(1,153)
於二零一九年四月一日	3,001	(1,933)	1,068
於綜合收益表扣除/(計入)	1,777	(1,178)	599
於二零二零年三月三十一日	4,778	(3,111)	1,667

於綜合財務狀況表確認的金額如下：

	於三月三十一日	
	二零二一年 千港元	二零二零年 千港元
遞延稅項資產	(3,399)	(1,721)
遞延稅項負債	2,246	3,388
	(1,153)	1,667

截至二零二一年三月三十一日止年度

34. 租賃承擔

作為承租人

於二零二一年三月三十一日及二零二零年三月三十一日之短期租賃(公共小巴租賃除外)之租賃承擔如下：

	於三月三十一日	
	二零二一年 千港元	二零二零年 千港元
一年內	18	12

於二零二一年三月三十一日及二零二零年三月三十一日，本集團已訂立為期3個月的物業租賃。

作為出租人

於二零二一年三月三十一日及二零二零年三月三十一日，本集團根據不可撤銷經營租賃應收日後最低租賃款項總額如下：

	投資物業租金收入 於三月三十一日		廣告收入 於三月三十一日	
	二零二一年 千港元	二零二零年 千港元	二零二一年 千港元	二零二零年 千港元
一年內	54	-	2,250	2,200
第二至第五年內	66	-	-	-
	120	-	2,250	2,200

於二零二一年三月三十一日，有關投資物業租金收入及公共小巴廣告的經營租賃安排分別為期3年(二零二零年：無)及4年(二零二零年：2年)。

35. 資本承擔

於二零二一年三月三十一日及二零二零年三月三十一日，本集團之資本承擔如下：

	於三月三十一日	
	二零二一年 千港元	二零二零年 千港元
已訂約但未撥備： — 物業、機器及設備	14,137	14,098

截至二零二一年三月三十一日止年度

36. 關連人士交易

除綜合財務報表其他部分所披露者外，本集團於年內曾與其關連人士進行下列重大交易：

(a) 主要管理人員報酬

	截至三月三十一日止年度	
	二零二一年 千港元	二零二零年 千港元
薪金、津貼及利益	11,939	12,004
退休福利計劃供款	127	126
	12,066	12,130

(b) 關連人士交易

關連公司名稱	交易性質	截至三月三十一日止年度	
		二零二一年 千港元	二零二零年 千港元
中港運輸顧問有限公司	公共小巴租賃付款(附註(i)、(ii))	20,744	21,051
	收取行政費收入(附註(i)、(iii))	748	748
	支付公共小巴虧損補償(附註(i)、(iv))	-	27
萬誠運輸有限公司	公共小巴租賃付款(附註(i)、(ii))	23,442	24,042
	收取行政費收入(附註(i)、(iii))	840	840
大叁有限公司	公共小巴租賃付款(附註(i)、(ii))	22,748	22,749
	收取行政費收入(附註(i)、(iii))	815	801

(c) 關連人士結餘

關連公司名稱	財務報表項目	於三月三十一日	
		二零二一年 千港元	二零二零年 千港元
中港運輸顧問有限公司	租賃負債	48,277	10,505
萬誠運輸有限公司	租賃負債	54,104	11,939
大叁有限公司	租賃負債	51,744	11,708

截至二零二一年三月三十一日止年度

36. 關連人士交易(續)

(c) 關連人士結餘(續)

附註：

- (i) 所有交易均由本集團與本公司董事黃靈新先生為其董事兼主要股東之關連公司進行。本公司董事伍瑞珍女士、黃慧芯女士及黃蔚敏女士亦於部分該等關連公司擁有董事職務及實益權益。
- (ii) 截至二零二一年三月三十一日止年度，本集團根據日期為二零二零年六月二十六日之小巴租賃協議確認添置使用權資產184,229,000港元及租賃負債184,229,000港元。截至二零二零年三月三十一日止年度，本集團已根據日期為二零一七年六月二十九日之小巴租賃協議，確認新增使用權資產6,956,000港元和租賃負債6,956,000港元。該等交易亦構成上市規則第14A章所界定持續關連交易。本公司已遵守上市規則第14A章之披露規定。
- 截至二零二一年三月三十一日止年度的租賃付款包括租賃付款之利息開支2,678,000港元(二零二零年：1,704,000港元)。
- (iii) 上文所披露之關連人士交易亦構成上市規則第14A章所界定持續關連交易。本公司已遵守上市規則第14A章之披露規定。
- (iv) 有關關連人士交易亦構成上市規則第14A章所界定關連交易，惟根據上市規則第14A.76(1)條獲豁免遵守披露規定。
- (v) 關連人士交易乃於本集團日常業務過程中按雙方協定之價格及條款進行。

37. 綜合現金流量表附註

(a) 經營業務所產生現金

	截至三月三十一日止年度	
	二零二一年 千港元	二零二零年 千港元
除所得稅前溢利/(虧損)	19,318	(34,661)
就以下各項作出調整：		
使用權資產折舊	65,067	67,560
物業、機器及設備折舊	5,363	4,880
投資物業折舊	3	-
公共小巴牌照重估虧絀	20,790	47,120
公共巴士牌照減值撥備	4,734	400
應佔一間合營企業之業績	(262)	(601)
利息收入	(41)	(183)
融資成本	5,681	5,288
處置若干歐盟四期以前柴油商業汽車之政府資助	-	(3,432)
出售物業、機器及設備之收益	(41)	(83)
營運資金變動前經營溢利	120,612	86,288
營運資金變動：		
應收賬款及其他應收款項	(3,866)	1,404
應付賬款及其他應付款項	(1,498)	1,665
經營業務所產生現金	115,248	89,357

截至二零二一年三月三十一日止年度

37. 綜合現金流量表附註(續)

(b) 融資活動所產生負債變動

	應付利息 千港元	銀行借款 千港元	租賃負債 千港元	總計 千港元
於二零二零年四月一日	-	158,708	34,191	192,899
現金流量：				
償還銀行借款	-	(12,602)	-	(12,602)
已付銀行借款利息	(3,003)	-	-	(3,003)
已付租賃租金之資本部分	-	-	(64,722)	(64,722)
已付租賃租金之利息部分	-	-	(2,678)	(2,678)
非現金：				
訂立新租賃	-	-	184,694	184,694
利息開支	3,003	-	2,678	5,681
於二零二一年三月三十一日	-	146,106	154,163	300,269
於二零一九年四月一日	-	149,667	94,633	244,300
現金流量：				
新增銀行借款所得款項	-	38,950	-	38,950
償還銀行借款	-	(29,909)	-	(29,909)
已付銀行借款利息	(3,584)	-	-	(3,584)
已付租賃租金之資本部分	-	-	(67,398)	(67,398)
已付租賃租金之利息部分	-	-	(1,704)	(1,704)
非現金：				
訂立新租賃	-	-	6,956	6,956
利息開支	3,584	-	1,704	5,288
於二零二零年三月三十一日	-	158,708	34,191	192,899

截至二零二一年三月三十一日止年度

38. 財務風險管理

本集團積極地定期檢討及管理其財務風險，並採取行動減低有關風險。

本集團之金融工具包括應收賬款及其他應收款項、應收一間合營企業款項、銀行結餘及現金、銀行借款、應付賬款及其他應付款項以及租賃負債。本集團並無採用任何衍生工具及其他工具作對沖用途。

本集團金融工具產生之主要風險為外匯風險、燃油價格風險、流動資金風險、利率風險及信貸風險。本集團採取審慎風險管理策略，務求盡量減低本集團所面對風險。董事會審閱及協定政策，以管理各項該等風險。

本集團就金融工具承擔之風險種類或其管理及計量有關風險之方式並無任何變動。

38.1 金融工具類別

	於三月三十一日	
	二零二一年 千港元	二零二零年 千港元
金融資產		
<i>按攤銷成本計量之金融資產</i>		
— 應收賬款及其他應收款項	7,066	6,787
— 應收一間合營企業款項	—	1,000
— 銀行結餘及現金	47,602	21,263
	54,668	29,050
金融負債		
<i>按攤銷成本計量之金融負債</i>		
— 銀行借款	146,106	158,708
— 應付賬款及其他應付款項	33,083	34,581
— 租賃負債	154,163	34,191
	333,352	227,480

38.2 外匯風險

外匯風險指金融工具之公允值或未來現金流量將因外幣匯率變動而波動之風險。

鑑於絕大部分交易、貨幣資產及負債均以相關集團實體之功能貨幣列值，故管理層認為本集團並無承受重大外匯風險。因此，並無呈列外匯風險之敏感度分析。

38.3 燃油價格風險

本集團面對燃油價格風險。燃油價格波動對本集團營運有重大影響。然而，經審慎評估市況、本集團內部資源及訂立對沖衍生工具之可能結果後，董事會得出結論，訂立對沖合約未必是管理燃油價格風險之有效工具。因此，本集團於截至二零二一年及二零二零年三月三十一日止各年度並無就其預期燃油耗用量採取任何對沖政策。管理層將繼續密切監察市況變動。

截至二零二一年三月三十一日止年度

38. 財務風險管理(續)

38.4 流動資金風險

流動資金風險與本集團將未能履行其有關以交付現金或其他金融資產予以償還之金融負債之責任風險有關。

本集團之審慎政策為定期監察其現行及預期流動資金需要，確保其維持足夠現金及現金等價物儲備，並備有充足之尚未提取承諾銀行通融額，以應付短期及長期流動資金需要。

下表分析本集團金融負債於報告日期之餘下合約到期情況。當債權人有權決定何時償付負債之時，則負債乃按本集團被要求付款之最早日期為基準計算。倘以分期形式償付負債，每項分期付款乃分配至本集團承諾付款之最早期間。

下列合約到期分析乃以金融負債之未貼現現金流量為基準。

	賬面值 千港元	未貼現現金 流量總額 千港元	於1年內或 按要求償還 千港元	超過一年 但五年以內 千港元	超過5年 千港元
於二零二一年三月三十一日					
銀行借款	146,106	167,856	13,021	66,216	88,619
應付賬款及其他應付款項	33,083	33,083	33,083	-	-
租賃負債	154,163	159,784	64,358	95,426	-
	333,352	360,723	110,462	161,642	88,619
於二零二零年三月三十一日					
銀行借款	158,708	187,437	18,938	52,435	116,064
應付賬款及其他應付款項	34,581	34,581	34,581	-	-
租賃負債	34,191	34,377	34,377	-	-
	227,480	256,395	87,896	52,435	116,064

於二零二一年三月三十一日，本集團有未提取通融額合共67,300,000港元(二零二零年：47,300,000港元)，有關通融額為銀行授出之透支額度及循環貸款通融額。

截至二零二一年三月三十一日止年度

38. 財務風險管理(續)

38.5 利率風險

利率風險與金融工具之公允值或現金流量因市場利率變動而波動之風險有關。本集團之利率風險主要來自本集團之銀行結餘、銀行借款及租賃負債。於二零二一年及二零二零年三月三十一日，本集團之銀行結餘、銀行借款及租賃負債全部以浮息基準計息，並以港元計值。

於二零二一年三月三十一日，所有其他變數維持不變之情況下，估計倘利率下降1%(二零二零年：1%)，本集團之綜合權益及除稅後溢利將增加約2,339,000港元(二零二零年：權益增加及除稅後虧損減少1,610,000港元)。利率按相同百分比上升將對本集團年內溢利／虧損及權益有相同幅度但相反的影響。利率之假設變動乃管理層對直至下一個年度報告日期止期間之合理可能利率變動之估計。

本集團現時並無利率對沖政策。然而，管理層會監察本集團之利率風險，並將於有需要時考慮對沖重大利率風險。

38.6 信貸風險

信貸風險指金融工具之對方未能根據金融工具之條款履行其責任，並導致本集團錄得財務虧損之風險。

本集團就已確認金融資產而面臨之最大信貸風險限於上文附註38.1所概述之於報告日期之賬面值。

本集團客戶基礎廣泛，故並無重大集中信貸風險。本集團之大部分收入以現金收取或經由八達通卡有限公司先代為收取，並於提供服務當日後下一個營業日匯款予本集團。

(i) 應收賬款

本集團已採用簡化方法評估香港財務報告準則第9號所規定之預期信貸虧損。為計量預期信貸虧損，應收賬款已根據共同之信貸風險特徵及逾期天數分組。在計算預期信貸虧損率時，本集團考慮歷史因素及前瞻性因素。由於近期並無違約記錄且持續收到款項，故所有賬齡組別之應收賬款經評估全期預期信貸虧損率為甚低。由於信貸風險並無重大變動，本集團釐定截至二零二一年及二零二零年三月三十一日止年度應收賬款之預期信貸虧損撥備為甚低。

倘沒有合理收回預期時，應收賬款會被撇銷(即終止確認)。

截至二零二一年三月三十一日止年度

38. 財務風險管理(續)

38.6 信貸風險(續)

(ii) 按攤銷成本列賬之其他金融資產

按攤銷成本列賬之其他金融資產包括其他應收款項及按金以及銀行結餘及現金。為盡量減低信貸風險，本集團管理層將會根據歷史結算記錄及過往經驗以及目前資料，定期就其他應收款項及按金之可收回性進行集體及個別評估。本公司已制定其他監督程序，以確保已採取後續行動收回逾期債務。就此而言，其他應收款項及按金之信貸風險被視為低。

此外，管理層經考慮附註2.11所載因素後認為，自初步確認以來，由於違約風險為低，該等其他應收款項及按金之信貸風險並無顯著增加，故其他應收款項及按金之預期信貸虧損根據12個月預期信貸虧損法計量為微乎其微。

由於交易對手是信譽良好之銀行，故銀行結餘及短期銀行存款之信貸風險被視為微乎其微。

39. 資本管理

本集團之資本管理目標為按風險水平訂立服務價格，以確保本集團可持續經營，及為股東帶來可觀回報。

本集團積極地定期檢討及管理其資本架構同時因應經濟條件轉變調整資本架構。本集團以淨負債權益比率基準監察資本架構。該比率按債項淨額(總銀行借款加上租賃負債減現金及現金等價物)除以權益總額計算。本集團之資本管理策略為維持淨負債權益比率於穩健水平，以支持其業務。本集團採納之主要策略包括但不限於審閱未來現金流量需要及於債項到期日準時償還款項之能力、維持可用銀行信貸於合理水平及於有需要時調整投資計劃及融資計劃，以確保本集團資本維持於足以支持其業務之合理水平。一如過往年度，本集團以內部資源及計息借款撥付資本需求。

本集團於報告日期之淨負債權益比率按下列方法計算：

	於三月三十一日	
	二零二一年 千港元	二零二零年 千港元
短期銀行借款	10,462	15,258
長期銀行借款	135,644	143,450
租賃負債	154,163	34,191
	300,269	192,899
銀行結餘及現金	(47,602)	(21,263)
債項淨額	252,667	171,636
權益總額	83,258	69,594
淨負債權益比率	303%	247%

集團財務概要

以下為本集團於下述各有關年度之經審核綜合財務報表概要。

業績

	截至三月三十一日止年度				
	二零二一年 千港元	二零二零年 千港元	二零一九年 千港元	二零一八年 千港元	二零一七年 千港元
收益	303,366	365,077	392,924	383,797	377,663
直接成本	(278,411)	(317,123)	(324,526)	(327,907)	(303,844)
毛利	24,955	47,954	68,398	55,890	73,819
其他收益	7,104	10,681	8,454	7,489	8,766
其他淨收入／(開支)	58,507	111	141	(143)	373
行政開支	(38,972)	(40,035)	(40,065)	(39,675)	(38,677)
其他經營開支	(1,333)	(1,165)	(1,048)	(1,615)	(1,167)
經營溢利	50,261	17,546	35,880	21,946	43,114
公共小巴牌照重估虧絀	(20,790)	(47,120)	(71,493)	(45,200)	(3,280)
公共巴士牌照減值撥備	(4,734)	(400)	–	–	–
融資成本	(5,681)	(5,288)	(3,478)	(3,155)	(3,099)
應佔一間合營企業之業績	262	601	747	–	–
除所得稅前溢利／(虧損)	19,318	(34,661)	(38,344)	(26,409)	36,735
所得稅抵免／(開支)	2,503	(1,712)	(4,914)	(2,894)	(6,319)
本公司權益持有人應佔溢利／(虧損)	21,821	(36,373)	(43,258)	(29,303)	30,416

資產及負債

	於三月三十一日				
	二零二一年 千港元	二零二零年 千港元	二零一九年 千港元	二零一八年 千港元	二零一七年 千港元
資產總值	418,995	300,464	314,708	382,068	465,097
負債總額	335,737	238,070	186,588	192,687	203,153

AMS PUBLIC TRANSPORT HOLDINGS LIMITED

進智公共交通控股有限公司

Website 網址 : www.amspt.com
