



le saunda holdings ltd.

萊爾斯丹控股有限公司

(incorporated in Bermuda with limited liability)

(於百慕達註冊成立之有限公司)

(Stock Code 股份代號：0738)



# 環境、社會及管治報告

## 2021

# 目錄

關於本報告	3
集團背景	6
社會責任方針	7
董事會對環境、社會及管治事宜的監管	8
與持份者之關係	10
遵守相關法律及規例	12
環境及社會範疇	
環境	14
社會	21

# 關於本報告

本報告披露 萊爾斯丹控股有限公司（股份代號: 0738）（「萊爾斯丹」或「本公司」）及其附屬公司（統稱「本集團」）於截至二零二一年二月二十八日止年度的企業社會責任表現。

## 本報告範圍：

按照集團營運對環境及社會層面的影響程度，披露內容涵蓋其香港及澳門業務，及其於中國大陸零售營運的附屬公司的環境及社會責任表現。

## 報告期間：

二零二零年三月一日至二零二一年二月二十八日。

## 報告發佈週期：

本報告為年度報告，報告期間與本公司的年報之財政年度一致。

## 報告標準：

本報告根據香港聯合交易所有限公司證券上市規則附錄二十七中所載之《環境、社會及管治報告指引》中的「不遵守就解釋」條文所編製。

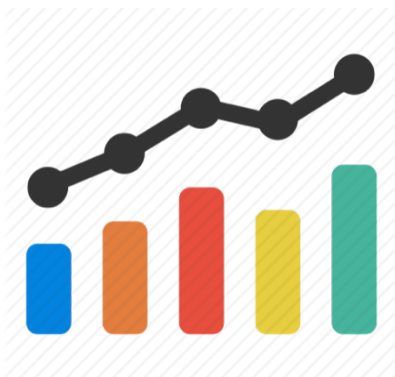
# 關於本報告



## 匯報原則：



**重要性：**本集團定期參考本地和國際相同行業的可持續發展標準，致力與其接軌。同時，亦透過定期與各方持份者溝通，以識別對本集團而言最受關注及重要的可持續發展議題。該可持續發展議題亦會在集團的營運總基調下，融入集團的發展方針。



**量化：**本集團致力量化和披露環境及社會範疇的關鍵績效指標及數據，並在適當可行的情況下，解釋收集數據和計算的方法，提升數據的透明度。



## 匯報原則：（續）



**平衡性**：為了維持報告內容的平衡，就集團及持份者關注的可持續發展績效及挑戰，都作出公平披露，向公眾提供不偏不倚的資訊。



**一致性**：本集團乃遵循香港聯交所的「環境、社會及管治報告指引」進行披露，在相同的框架下讓集團可就過去表現按年作出有意義的比較，並在需要時披露相關數據的更新計算方法。

# 集團背景



萊爾斯丹是一家本地知名的時尚鞋履品牌商，在中國大陸、香港及澳門從事設計、研究及開發、以及銷售男女裝鞋履、手袋及配飾等產品。本集團旗下主要品牌包括：

le saunda

le saunda  
MEN

linea Rosa  
LINEA ROSA

PITTI DONNA

CNE *comfort and easy*

- 1977** 萊爾斯丹自創立以來，發展迅速，並成為中國具領導地位的鞋履品牌之一。
- 1991** 集團在中國佛山市順德區設立生產線，並曾多次擴建廠房以提升產能。
- 1992** 在香港聯合交易所主板上市。
- 90年代** 本集團透過開設自營店及特許經營店不斷擴展零售網絡。早於90年代進軍中國零售市場，於上海開設第一家零售店，拓展龐大的中國市場，為業務揭開全新一頁。
- 2001** 除「le saunda萊爾斯丹」品牌外，集團更推出以年輕時尚為市場的鞋履品牌「CNE真適意」。
- 2011** 推出以緊貼潮流及高品質的高端品牌「LINEA ROSA」，在市場受到高度關注及良好口碑。此外，le saunda MEN重新定位為時尚男仕的輕奢侈品牌。
- 2017** 推出線上品牌「PITTI DONNA」。
- 2020** 集團終止於中國佛山市順德區的生產線，改為全面向外採購產品的品牌營運模式。

# 社會責任方針



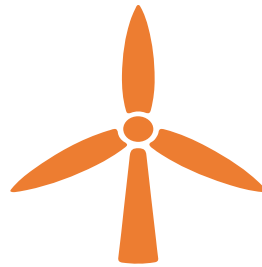
本集團認識到良好的環境管理及可持續發展的重要性，所以本集團一直嚴格遵守其營運所在地包括中華人民共和國（「中國」）及香港政府所制定的相關環保法例及標準。

本集團已於各業務過程及工作場所實施了多項環保措施，包括於零售店舖、倉庫及辦公室等，部分措施包括：



## 01 綠色供應鏈管理

在產品設計及營運計劃過程中，本集團會優先考慮採用以環保物料製成的產品及著重綠色技術的供應商，並承諾管理其供應鏈的環境表現。



## 02 設施

於零售店舖的設施配置上，本集團已使用LED照明燈具作為其中一項的節省能源措施。



## 03 日常營運

本集團提倡「無紙化」辦公室，及積極推進電子信息化管理系統，減少紙張使用；並設置通訊設備以便安排電話及視像會議，減少因使用交通所引致的廢氣及溫室氣體排放。

# 董事會對環境、社會及管治事宜的監管

本集團的董事會（「董事會」）在目前業務策略的框架下，監管相關的環境、社會及管治（ESG）事宜。

確保營運持續遵守，並符合業務當地的法律法規，藉此維護集團及其持份者的利益，並提升企業的品牌形象。

本集團透過不同的職能部門及工作小組，定期收集環境、社會及管治資訊；然後匯總、分析及披露績效於ESG報告內；於董事會的年度會議，董事會成員審視在ESG報告中所披露的績效，評審與集團業務策略的合適性及合規狀況，及識別對集團及其持份者有重要性的可持續發展議題，從而作出合適決策，並在需要時調整相關策略。

董事會評估ESG資訊所顯示的潛在風險，優先管理有重大影響的ESG議題，制定有效的防控措施，確保集團的可持續發展，範圍可包括但不限於：

- 產品設計優先考慮採用環保物料的產品
- 與廠商合作開發綠色技術
- 制定可持續發展目標



# 董事會對環境、社會及管治事宜的監管

董事會每年都會根據當年的業務挑戰，考量需要改善的 ESG 措施，及決策加強員工培訓，以達致績效的持續改進。在本年度的董事會評估中，確認集團已克服新型冠狀病毒疫情所帶來的影響，並且集團強化了員工的職業健康及安全措施，令集團得以較快的速度恢復營運，率先滿足市場需求。

此外，董事會認為來年影響集團 ESG 表現的主要因素仍是新型冠狀病毒疫情所導致的健康風險及供應鏈緊張狀況，同時考慮全球應對氣候變化所帶來的環保及其他合規風險，董事會將制定相關政策或目標，定期檢討進度及績效，以配合集團的可持續發展的策略方向。

# 與持份者之關係



本集團相信有效的溝通和準確及適時的信息披露能加強各持份者對我們的信心。管理層與各持份者作定時的溝通、適時交流意見及作反饋，並在適當情況下共享最新業務資訊，了解各持份者對企業社會責任的要求，協助本集團達成企業可持續發展的不同目標。



本集團相信僱員是我們一個重要資產，因此，本集團與僱員之間一直保持良好的關係及致力維持一個低水平的僱員流失率，以助提升僱員在營運上之能力及效率，並促進員工的團隊精神。

此外，本集團亦明白維持產品和服務的良好質素能滿足消費者需求，並有助業務提升，所以與供應商保持長期緊密的合作關係亦為本集團主要目標之一。

# 與持份者之關係



## 主要持份者及其溝通渠道



# 遵守相關法律及規例



本集團就《環境、社會及管治報告指引》中，按照各層面的一般披露要求，就有關重大影響的相關法律及規例的遵守性作「不遵守就解釋」的披露責任。

截至二零二一年二月二十八日的年度為止，本集團並無違反各層面中，對本集團有重大影響的相關法律及規例。





# 環境及社會範疇的報告



## 排放物

過往本集團的順德廠房為主要污水及廢氣的排放源頭，但其已於二零二零年五月<sup>1</sup>停止生產營運，因而本集團再沒有生產相關的污水及廢氣的排放。然而，對於集團的零售店舖及辦公室營運，儘管這些場所沒有顯著的污水及廢氣排放，它們相關營運所涉及的電能耗用及運輸排放，也會產生一定份量的溫室氣體。

按照集團本年度的營業額計算，每百萬人民幣營業收入排放3.82 噸 二氧化碳當量。

在本報告期間，本集團基本上已停止順德廠房的正常營運及生產活動，因此本年度沒有明顯的生產過程相關有害廢棄物；無害廢棄物則主要是無危害性質的包裝廢棄物（如：廢棄的紙箱、紙盒及快遞塑膠袋），及有一些源自商場專櫃及倉庫貨架的金屬廢棄物。同樣以國內零售營運範圍作比較，本年度的金屬廢棄物大幅增加，主要原因是順德零售倉庫於本年度停止運作，部分倉庫貨架不能內部轉化作其他用途，最終須作棄置而導致無害廢棄物總量的增加。

1 於2020年3月至5月期間，順德廠房的營運主要是完成餘下的少量生產訂單；該期間的營運與二零一九 / 二零年度的正常生產活動作比較，其對環境的排放及影響並不明顯，因而本報告的範圍未有包含順德廠於2020年3月至5月期間的營運數據。



## 《環境、社會及管治報告》環境績效- A1 排放物

A1: 排放物	單位	截至二零二一年二月二十八日止年度	截至二零二零年二月二十九日止年度
<b>溫室氣體</b>			
直接排放溫室氣體量(範圍 1) <sup>2</sup>	噸 二氧化碳當量	13.11	20.69
能源間接排放溫室氣體量 (範圍 2) <sup>3</sup>	噸 二氧化碳當量	2,257.38	5,173.25
溫室氣體排放總量	噸 二氧化碳當量	2,270.49	5,193.94
溫室氣體排放總密度	噸 二氧化碳當量 / 每百萬人民幣營業收入	3.82	7.05
<b>廢棄物種類</b>			
有害廢棄物	噸	0	0.95
有害廢棄物 排放密度	公斤 / 每百萬人民幣營業收入	0	1.28
無害廢棄物 <sup>4</sup>	噸	26.71	29.61
無害廢棄物 排放密度	公斤 / 每百萬人民幣營業收入	44.95	40.20

<sup>2</sup> 範圍 1 的直接排放涵蓋由集團擁有或控制的設施於耗用柴油、汽油及天然氣時所直接產生的溫室氣體排放。

<sup>3</sup> 範圍 2 的的能源間接排放涵蓋來自集團內部耗用所購取的外部電力供應時所間接引致的溫室氣體排放。

<sup>4</sup> 截至二零二零年二月二十九日止年度所披露的無害廢棄物總量是包括當年順德工廠營運時產生的無害廢棄物。



## 資源使用

本集團各個營運區域採用合適設備及行政措施，提升資源的使用效率，部分措施包括：

透過重組運輸路線，減少使用車輛，達致減少耗用汽油及柴油等運輸能源

於國內零售的辦公地點，座位佈局重新整合，於無人位置不開照明；及優先採用節能的LED燈管；更透過辦公室行政措施，要求各員工將不使用的辦公室設備的電源關掉，於午休時段關燈及下班後人離關燈

國內零售部門循環使用來自快遞的紙箱及紙盒，間接地節省紙質資源



另外，集團提倡「無紙化」辦公室，並一直推行電子信息化管理系統，通過使用電子檔，減少不必要的紙張使用





## 《環境、社會及管治報告》環境績效 - A2 資源使用

表概列本集團在報告期間所耗用的主要資源及按照每百萬人民幣營收來計算的耗用密度：

A2: 資源使用	單位	截至二零二一年二月二十八日止年度	截至二零二零年二月二十九日止年度
<b>各項資源的全年總耗量</b>			
電力	千瓦時	2,723,575	6,193,412
汽油	公升	3,900	8,593
天然氣	立方米	210	230
水	立方米	4,233	53,492
包裝物料 (紙材) <sup>5</sup>	噸	441.26	348.28
包裝物料 (膠材) <sup>6</sup>	噸	2.32	1.59
<b>各項資源的耗用密度</b>			
電力	千瓦時 / 每百萬人民幣營收	4,583.60	8,410.39
汽油	公升 / 每百萬人民幣營收	6.56	11.67
天然氣	立方米 / 每百萬人民幣營收	0.35	0.31
水	立方米 / 每百萬人民幣營收	7.12	72.64
包裝物料 (紙材) <sup>5</sup>	公斤 / 每百萬人民幣營收	742.62	472.95
包裝物料 (膠材) <sup>6</sup>	公斤 / 每百萬人民幣營收	3.91	2.16

<sup>5</sup> 此部分數據於截至二零二零年二月二十九日止年度的披露只包含順德自家工廠所耗用的包裝紙材，截至二零二一年二月二十八日止年度的數據則是按照從外部供應商耗用的包裝物料作估算。

<sup>6</sup> 此部分數據於截至二零二零年二月二十九日止年度的披露只包含順德自家工廠所耗用的包裝膠材，截至二零二一年二月二十八日止年度的數據則是按照從外部供應商耗用的包裝物料作估算。



## 《環境、社會及管治報告》環境績效 - A3 環境及天然資源

本集團作為一間負責任的公司，為了減少環境污染及提升資源使用效率，因此提倡5R原則：拒絕（Refuse）、減少（Reduce）、再利用（Reuse）、維修（Repair）和循環再造（Recycle）。

在產品設計上，致力使用無害及環保物料；及採用「綠色採購」是本集團的政策，要求物料供應商所提供的原材料都盡量是可降解特性的物料（包括：布料及包裝材料），以減少對環境的危害；亦要求生產分包商致力優化工藝，持續採用比較環保的「不過膠」技術，以生產女鞋成品的包裝物料（鞋盒），避免污染環境。

對可循環再用的廢棄物（如：包裝紙箱、塑膠袋），制定分類及再利用的方法；另外，通過內部於辦公室亦回收單面使用的紙張，及要求雙面打印等措施。

委托外部承辦商，處理可回收的資源，如：廢棄紙品，支持資源循環再用。

要求生產分包商提升設備及工藝，減少產生廢物及耗用資源；在集團內部致力使用行政措施以減少影響環境：例如透過視像會議來替代遠程會議，減少乘搭飛機等交通工具所造成的額外溫室氣體。



集團產品售後服務的「三包」政策（即包退、包換、包修），於符合條款下提供維修服務，鼓勵客戶珍惜資源。



## 《環境、社會及管治報告》環境績效 - A4 氣候變化的風險管理

近年氣候變化引致的極端天氣，本集團已識別可能引起的相關緊急情況，譬如因暴雨天氣造成的水浸風險。針對相關自然災害所造成的風險，制定應急預案，以預防相關的危險及破壞發生，措施包括但不限於：

- ☀ 防範營運區域附近因暴雨天氣時造成的水浸；
- ☀ 在超強颱風發出前，鞏固室外的設備；
- ☀ 颱風前，要求員工確保所有窗戶被關閉，並定期檢查窗戶；
- ☀ 因極端天氣對原材料的運輸風險，評估對原材料採購（如價格和數量）的影響；
- ☀ 針對氣候變化所造成的資源緊張，制定改變材料組合的計劃。

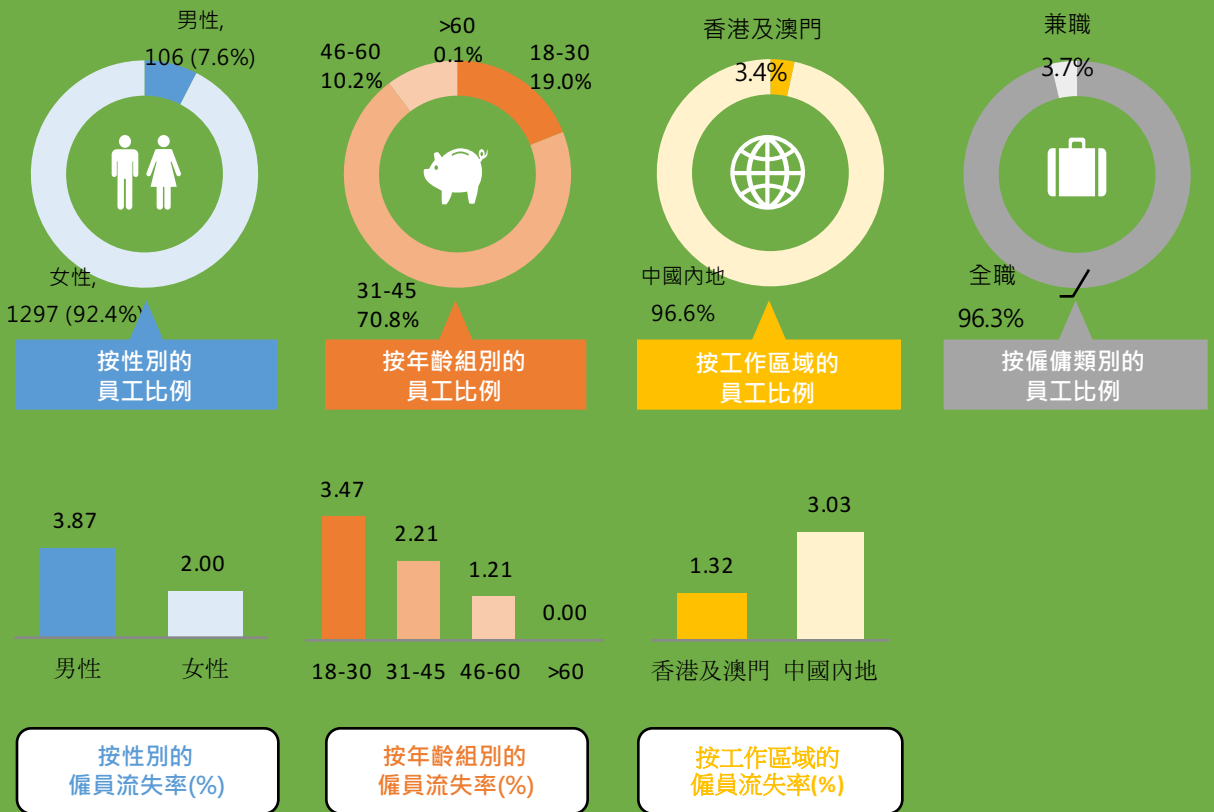


另外，明瞭溫室氣體是導致氣候變化的主因，本集團通過在此報告前述的節能及減排措施，致力減少溫室氣體的排放，藉此緩和氣候變化的趨勢。



## 僱傭相關數據一覽

- 全職員工: 1,403
- 兼職員工<sup>7</sup>: 2 (香港及澳門), 52 (中國大陸)



<sup>7</sup> 集團因應業務需要，不定期聘用相當數量的兼職員工；於國內零售的兼職員工通常是儲運部和零售部的員工，包括兼職儲運員負責搬貨，及兼職營業員負責店舖銷售和店務工作等。兼職人數會單獨分開統計，員工性別和年齡組別分類都不包括兼職員工的人數。

# 社會



我們的人才



# 社會



我們是社區的一分子！

## 成就及嘉許





## 僱傭

### 招聘及晉升政策方面

本集團只考慮應聘者的能力作為首要考核的標準，及以僱員的工作表現、經驗、業績及能力作為晉升的條件。我們已制定"殘疾人聘用管理"程序來積極考慮不同殘疾人仕的應徵申請，過往也曾經聘用少數民族來創造多元化的工作環境。本集團不會因為性別、殘疾、種族及家庭崗位等因素而拒絕應聘者的申請及作為晉升的考慮因素。

於二零二一年二月二十八日，本集團的全職員工人數共有1,403人，當中48人屬香港及澳門員工；另外，在僱用兼職員工的安排上，於香港及澳門共招聘了2名，國內則招聘了52名。

### 薪酬待遇及員工福利方面

本集團不僅符合各營運地點最低工資的要求，並提供具有市場競爭力的薪酬待遇，以達到一個較高的員工挽留率。本年度整體的每月平均僱員流失率為2.18%；與去年度的僱員流失率（二零一九 / 二零年：2.94%）比較，本年度整體流失率大幅降低約26%。



## 僱傭 (續)

### 薪酬待遇及員工福利方面 (續)

至於員工福利方面，我們一直遵守中國有關社會保險及各方面的福利待遇等要求，包括向所有僱員提供社保。另外，凡在本集團連續服務滿每5年之正式僱員，都可獲得長期服務獎，以作鼓勵及加強僱員的歸屬感，各營運區亦會按不同崗位提供其他形式的員工福利。

### 工作時間方面

為達致家庭工作共融，我們並不主張及強迫僱員加班工作，但因應不同工作崗位的需要，部份僱員有可能需要超時工作，而所有的超時工作都必須是自願原則下，並且符合營運所在地就有關加班工作的規定，方可進行。另外，本集團多年來榮獲不同機構的嘉許，彰顯集團在良好僱傭關係上的持續承諾：(1)連續第15年獲頒「商界展關懷」標誌；(2)參與「開心工作間」推廣計劃，連續第5年獲嘉許為「開心企業」；及(3)於「ERB人才企業嘉許計劃」中通過評審程序而獲延續「人才企業」的資格。





## 兩年僱傭數據的比較

B1: 僱傭	單位	截至二零二一年 二月二十八日止 年度	截至二零二零年 二月二十九日止 年度
<b>a) 員工總人數<sup>8</sup></b>	人	<b>1,457</b>	<b>2,408</b>
全職員工	人	1,403	2,394
兼顧員工	人	54	14
全職員工 - 按性別			
男性	人	106	378
女性	人	1,297	2,016
全職員工 - 按年齡組別			
18-30 歲	人	266	576
31-45 歲	人	993	1,601
46-60 歲	人	143	217
>60 歲	人	1	0
全職員工 - 按工作區域			
香港及澳門	人	48	53
中國內地	人	1,355	2,341
<b>b) 每月平均僱員流失率(%)<sup>9</sup></b>	%	<b>2.18</b>	<b>2.94</b>
全職員工 - 按性別			
男性	%	3.87	2.50
女性	%	2.00	3.16
全職員工 - 按年齡組別			
18-30 歲	%	3.47	4.64
31-45 歲	%	2.21	2.64
46-60 歲	%	1.21	1.85
>60 歲	%	0.00	2.78
全職員工 - 按工作區域			
香港及澳門	%	1.32	2.09
中國內地	%	3.03	3.37

<sup>8</sup> 在本報告期間，本集團基本上已停止順德廠房的正常營運及生產活動，因此二零二零/二一年度與二零一九/二零年度的員工人數有明顯的差異。

<sup>9</sup> 於國內零售業務的「僱員流失率」計算中，只統計全職人員的流動；因僱用兼職員工按業務不定期的需要，故此在上述計算中並沒有包括兼職人數。另外，上述流失率數據並不包含那些負責順德廠停運的善後工作人員。



## 健康與安全

為確保工作環境安全及增強員工對職業健康及安全的意識，本集團已編制職業衛生管理制度相關的程序及操作守則給僱員參考並遵守，藉此減少意外發生。

本集團的辦公室運作亦關注職業安全，亦有定期舉行消防演習及對所有消防設備作定期巡查，避免意外發生。本年度廣州行政部組織員工參加大廈消防演習，讓他們學習使用滅火器材的技巧。此外，為了應對新冠疫情的健康風險，本集團亦嚴格執行企業防疫措施，包括與廣州林和街道天譽居委合作，在防疫期間向員工宣傳及要求他們每天掃碼申報健康狀況，藉此監控及減低員工的感染風險。

於報告期內，本集團並無違反各營運點相關的職業健康及安全法例及規定。同期，本集團並無發現僱員因工作關係而死亡（二零一八至二零二零年：0人）。另一方面，僱員因工傷而導致損失的工作日數則有233天（二零一九 / 二零年：35.5天）；共涉及4宗事故，分別1宗在香港及3宗在國內發生。當中的3宗事故都是意外滑倒所導致，另一宗則為交通事故；所有事故在發生後都進行了原因分析，並執行了有效的預防措施，包括穿戴合適防護裝備及加強員工職業安全意識培訓。



## 發展及培訓

為提高僱員的專業知識及技能，本集團設立專職培訓部門，為不同職級員工提供相應的培訓，並定期或按新產品或技術推出時對員工培訓，幫助他們掌握專業產品知識；在合適情況下更設立比賽或其他類型的活動，提升員工學習的動力。

為了照顧員工的培訓需要，同時考慮本年度的疫情防控，集團減少很多集中式的課堂培訓，因而作出了下列的培訓安排：

- 以網上課程作優先安排，大大減少實地課程的數目；
- 初級員工的培訓盡量以微信電子學習平台進行；
- 國內增加了培訓人員，以到訪店舖的形式，現場輔導及教育店舖員工。





## 發展及培訓 (續)

於報告期間<sup>10</sup>，本集團受訓員工總人次為 7,567 (二零一九 / 二零年：5,459人次)，及全體僱員的總培訓時數為 21,868小時 (二零一九 / 二零年：57,948小時)。與去年度比較，儘管每名僱員的每月平均培訓時數整體降低了26%，但受訓僱員的每月平均比例反而提升了約126%。

對於上述的數據趨勢，集團分析出下列的主要原因：

- 店舖培訓有效地增加員工的受訓人次；
- 藉著現場培訓的效益，店舖培訓的所需時長一般為傳統課堂培訓時長的三份之一。最終增加了受訓人次，但實際的受訓時間卻明顯減少；
- 初級員工的工作穩定，並且大部份初級員工已有一定年資及已完成常規的培訓課程，因此培訓時數相比往年減少。

<sup>10</sup> 此期間的培訓數據不包括那些負責順德廠停運的善後工作人員。



## 兩年發展及培訓數據的比較

B3: 發展及培訓	單位	截至二零二一年 二月二十八日止 年度	截至二零二零年 二月二十九日止 年度
<b>a) 受訓僱員的總人次</b>	人次	<b>7,567</b>	<b>5,459</b>
按性別			
男性	人次	138	233
女性	人次	7,429	5,226
按僱員級別			
高級管理層	人次	127	69
中級管理層	人次	367	292
初級員工	人次	7,073	5,098
<b>b) 僱員培訓總時數</b>	小時	<b>21,868</b>	<b>57,948</b>
按性別			
男性	小時	434	1,815
女性	小時	21,434	56,133
按僱員級別			
高級管理層	小時	590	1,446
中級管理層	小時	1,214	4,397
初級員工	小時	20,064	52,105
<b>c) 受訓僱員的每月平均比例</b>	%	<b>36.34</b>	<b>16.04</b>
按性別			
男性	%	14.56	7.28
女性	%	39.73	17.95
按僱員級別			
高級管理層	%	9.83	21.45
中級管理層	%	11.38	15.65
初級員工	%	53.91	21.85
<b>d) 每名僱員的每月平均培訓時數</b>	小時	<b>1.03</b>	<b>1.39</b>
按性別			
男性	小時	0.40	0.63
女性	小時	1.13	1.53
按僱員級別			
高級管理層	小時	0.50	2.07
中級管理層	小時	0.38	1.41
初級員工	小時	1.45	1.78



## 勞工準則

本集團一直維護員工權益，為員工構建一個公平的工作環境，並一直嚴格規範不會施加任何形式的強制勞工及不會招聘童工。於報告期間，本集團並無發現招聘童工或強制勞工的違規情況。

## 供應鏈管理

### 供應商分佈

截至二零二一年二月二十八日，集團所聘用的供應商約28家，全部都位於中國境內，為集團提供生產分包服務、倉儲服務、無紡布袋、紙袋及快遞紙箱等包裝物料。

### 供應商評估

集團已建立供應商評估程序，於正式採購前需預先通過評審。於報告期間，集團共聘用7家新供應商，評估範圍包括生產能力、品質保證體系、及社會責任相關範疇等，以確保符合客戶、法規及集團政策要求。

而現正僱用的供應商則按需要進行評估，作為持續監控的措施，期內共有17家供應商通過評估。評估方式包括現場巡查、產品檢測、樣板審批、大貨抽查、資歷文件審核、自評問卷等。待供應商評審合格後，相關新供應物料方可正式採購。



## 供應鏈管理 ( 續 )

### 環境及社會風險管控

對於含有潛在危害物質的材料，集團要求供應商的材料符合相關法規及標準的要求，及須通過相關的環保檢測，例如：

- 皮革 - 檢測範圍：甲醛、可分解有害芳香胺染料的含量；
- 鞋類金屬飾扣 - 檢測範圍：鎳釋放量，及鉛 (Pb)、鎘 (Cd)、汞 (Hg)、六價鉻 (Cr (VI))等重金屬含量。

在評估這些含有潛在危害物質材料的環保檢測結果後，才可正式採購，以管控它們對外部環境的排放、污染或其他負面的影響。

除了利用物料檢測，在評估生產分包方時也審查他們的有效排污登記，包括環保設備的安裝、危險廢物的轉移處理、廢氣及噪音等環境檢測報告，從而優先選擇不會對環境造成重大危害的供應商。

此外，集團也評估供應鏈中其他業務合作夥伴的營運合規性，評估他們涉及的相關社會責任風險，如：員工勞動合規、職業安全合規、產品合規及商業賄賂風險等。



---

## 供應鏈管理 (續)

### 綠色採購

在符合營運要求的情況下，集團優先選擇含有環保特性的設備及物料。集團目前所採購的鞋盒，原材料是可回收環保紙，過往五年一直採用相同的回收紙材所製造的鞋盒。在選擇耗能設備時，也會優先考慮取得節能認證或高效能源標籤的產品。

此外，集團制訂了本地採購政策，作為綠色採購的其中一項措施；在具備相約的成本及產品質量條件的狀況下，優先選用本地（中國內地及香港區內）供應商所提供的產品及服務，以減少在採購運輸過程中的溫室氣體排放；本年度集團所採用的本地供應商佔據全體供應商的比例達100%。





## 產品責任

本集團為確保產品合規及符合客戶期望，會向客戶提供準確及真實有關產品的質量及安全之訊息。所有產品必須通過質量及安全檢測，包括對其皮革、金屬配件等物料的檢測，對所提供之產品作出質量及安全的保證。

售後產品將按鞋及手袋類別，在符合特定的情況下執行「三包」規定：第一，包退項目；第二，包修項目；第三，換貨處理。按照「三包」規定，下表概述本集團於報告期內共接納的退貨及維修訴求的數目。同期，除了上述的客戶退貨及維修要求，本集團均沒有發現重大的產品違規個案或客戶投訴；也沒有因產品的安全與健康理由而必須主動回收的個案。





## 產品責任 (續)

產品類別	接納的退貨宗數		接納的維修宗數	
	截至二零二一年 二月二十八日止 年度	截至二零二零年 二月二十九日止 年度	截至二零二一年 二月二十八日止 年度	截至二零二零年 二月二十九日止 年度
鞋	1,114	2,889	3,094	4,996
手袋	0	10	11	708

## 知識產權的維護

本年度集團亦繼續參與香港特區政府知識產權署所開展的「正版正貨承諾」(No Fakes)計劃。此計劃要求參與商戶須遵守不售賣、不經營冒牌或盜版貨品，並容許「香港海關」人員進入店舖或辦公地點執行監察工作，以保證所售全為正版正貨。本集團員工亦按照訂立規章，保護知識產權。

針對顧客數據，本集團將按照不同程度之資訊安全風險，以硬體防火牆，保障內部資料免受黑客攻擊；啟用行為管理設備；啟用登錄帳戶密碼並使用強化密碼方式，且每三個月到期強制作更改；內部檔案伺服器按許可權作存儲。





## 產品責任（續）

### 業務認可及獎項

憑藉對產品及服務的優越承諾及實踐，本年度集團繼續獲得認可參與「香港旅遊發展局」的「優質旅遊服務」(QTS) 計劃，此計劃要求認可的商戶每年必須通過評審，以確保產品明碼實價、資料清晰、及達到優質服務。此外，集團的電子商務也獲得「廣東省電子商務協會 / 華南電子商務聯盟」頒發相關獎項，彰顯集團於業內的成就及貢獻。





---

## 反貪污

本集團深信公平、誠實、廉潔為我們重要的商業資產。因此要求各級別的所有僱員（包括董事）嚴格遵守商業道德標準，以確保集團的聲譽不會因不誠實、不忠誠或貪污等行為而受損。我們已將相關法例及法規的要求，包括《中華人民共和國反貪污賄賂法》，制定《僱員操作守則》，當中就防止貪污賄賂、索取利益、收受利益、利益衝突、機密資料等要求，向全體現職僱員及新入職員工提供清晰及明確的指引，以減少任何參與貪污及賄賂行為的風險。

同時，本集團要求各職級所有僱員，必須申報並聲明與集團於營運過程中有可能發生的利益衝突。另外，我們鼓勵員工在保密的機制下，舉報與本集團相關的失當、欺詐及不法行為。目前的舉報方式一般以郵件為主，並設立指定高層郵箱負責接收舉報。

本集團在採購合同中加入了廉潔交易條款；對於長期合作的供應商，雙方簽署了專門的廉潔合同。於報告期間，本集團未發現有違反守則的行為，及未有發現貪污違規事件，同期亦沒有接到相關舉報案件。



---

## 反貪污 (續)

本集團在採購過程中向超過一間供應商索取報價，以確保獲得公平合理的報價。此外，根據不同金額的訂單，已指定由不同職級的管理層作審批，以減低貪污及賄賂行為的風險。

為了加強相關的措施實踐，集團定期向管理層員工重申有關公司廉潔制度的資訊；另一方面，人事部門每年定期向所有員工發出關於反貪污和反賄賂的相關公司規定，包括重申並要求員工遵守《僱員操作守則》等事項，並安排培訓讓員工參與，本年度共257人參與相關培訓。



## 社區投資

多年來本集團致力協助社區及同業，在慈善、環保、健康等多方面幫助有需要的人士。下表列舉本年度集團支援的主要社區活動及相關貢獻：

活動類別	舉辦機構 / 活動性質	贊助	員工參與
抗疫	「聖雅各福群會」情人節玫瑰義賣 – 撥捐「眾膳坊食物銀行」，支援一眾受新冠肺炎所影響的人	★	
關愛探訪	「聖雅各福群會」義工服務 – 於中秋節探訪及派發福袋給長者		★
慈善籌款	香港公益金「便服日」籌款活動		★
物資捐贈	捐贈衣服予「香港和澳門救世軍」，轉交給有需要人士	★	
環保	香港公益金「綠色低碳日」 – 鼓勵大家乘坐環保交通工具，綠色出行	★	★
健康	香港公益金「公益愛牙日」 – 牙齒健康服務籌款	★	
節慶	透過「順德區北滘鎮莘村福利會」，捐助重陽節的敬老活動	★	
業界發展	贊助「香港鞋業總會」組織的活動	★	



le saunda holdings ltd.

萊爾斯丹控股有限公司

萊爾斯丹控股有限公司  
環境、社會及管治報告 2021