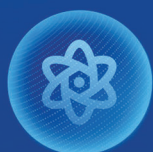


平安健康醫療科技有限公司

PING AN HEALTHCARE AND TECHNOLOGY  
COMPANY LIMITED

(於開曼群島註冊成立的有限公司)

# 2021 年中期報告



股份代號：1833.HK

南京長江大橋是第一座完全「中國製造」的雙層式公路、鐵路兩用特大型橋樑，是中國經濟建設的重要成就及中國橋樑建設的重要里程碑，有「民族橋」、「爭氣橋」之稱。作為中國的標誌性建築之一，南京長江大橋象徵著中國的科技和歷史成就，蘊含著老一輩建設者的大無畏精神和勇於開拓創新的工匠精神，凝聚著民族自豪感。

「逢山開路，遇水架橋。」正如南京長江大橋突破南北交通的限制巋然屹立在長江天塹一樣，公司不斷突破時空限制，在醫患之間構建起溝通的橋樑。作為中國領先的互聯網醫療健康服務平台，公司希望如同南京長江大橋在國民經濟建設中發揮重要作用，深耕在線醫療，勇擔社會責任，打造覆蓋預防、治療、康復的全生命周期管理服務，守護國民健康，在健康中國建設中提供強有力的支撐。

疫情防控常態化的背景下，公司始終不忘初心，致力於構建專業、便捷、信任的醫患溝通橋樑，打造中國規模最大、模式最領先、競爭壁壘最堅實的互聯網醫療健康服務平台。

此中期報告（「中期報告」）（英文及中文版）已於本公司網站[www.pagd.net](http://www.pagd.net)登載。凡選擇以本公司網站瀏覽公司通訊（包括但不僅限於年度報告及（如適用）財務摘要報告、中期報告及（如適用）中期摘要報告、會議通告、上市文件、通函及代表委任表格）以代替任何或所有印刷本之股東，可於提出要求下獲免費發送中期報告印刷本。

股東可隨時書面通知香港證券登記處，郵寄地址為香港灣仔皇后大道東183號合和中心17M樓，或通過電郵地址[pagd.ecom@computershare.com.hk](mailto:pagd.ecom@computershare.com.hk)，要求更改所選擇收取公司通訊的方式（收取印刷本或通過本公司網站以電子方式瀏覽）及語言版本（僅收取英文版；或僅收取中文版；或同時收取中、英文版）。

# 目錄

---

公司資料	2
董事長致辭	4
管理層討論與分析	8
其他資料	22
中期財務資料審閱報告	28
中期簡明合併利潤表	29
中期簡明合併綜合收益表	30
中期簡明合併財務狀況表	31
中期簡明合併權益變動表	32
中期簡明合併現金流量表	33
中期簡明合併財務資料附註	34
釋義	64



# 公司資料

## 董事

### 執行董事

方蔚豪先生(主席)

### 非執行董事

陳心穎女士

林麗君女士

潘忠武先生

### 獨立非執行董事

湯雲為先生

郭田勇先生

周永健博士

### 審計及風險管理委員會

湯雲為先生(主席)

郭田勇先生

陳心穎女士

### 提名及薪酬委員會

郭田勇先生(主席)

湯雲為先生

周永健博士

陳心穎女士

### 授權代表

方蔚豪先生

劉程先生

### 聯席公司秘書

劉程先生

陳淳女士

## 核數師

羅兵咸永道會計師事務所

執業會計師及註冊公眾利益實體核數師

香港

中環

太子大廈22樓

## 註冊辦事處

Maples Corporate Service Limited的辦事處

PO Box 309

Ugland House

Grand Cayman, KY1-1104

Cayman Islands

## 中國總部及主要營業地點

中國

上海市

凱濱路166號

上海平安大廈B座17-19樓

## 香港主要營業地點

香港

灣仔

皇后大道東248號

太新金融中心40樓

## 法律顧問

關於香港及美國法律：

高偉紳律師行

香港

中環

康樂廣場1號

怡和大廈27樓

關於中國法律：

海問律師事務所

中國

上海市

南京西路1515號

靜安嘉里中心一座2605號

關於開曼群島法律：

邁普達律師事務所(香港)有限法律責任合夥

香港

灣仔

港灣道18號

中環廣場26樓

## 主要股份過戶登記處

Maples Fund Services (Cayman) Limited  
PO Box 1093, Boundary Hall  
Cricket Square  
Grand Cayman, KY1-1102  
Cayman Islands

## 香港證券登記處

香港中央證券登記有限公司  
香港  
灣仔  
皇后大道東183號  
合和中心17樓1712-1716號舖

## 主要往來銀行

中國銀行(香港)有限公司  
香港  
中環  
花園道1號

## 股份代號

1833

## 公司網站

[www.pagd.net](http://www.pagd.net)

## 上市日期

2018年5月4日

# 董事長致辭



## 方蔚豪

董事會主席及首席執行官

2021年初至今，在黨和政府的正確指導下和全國人民的共同努力下，新冠疫情在中國大陸得到了有效的控制。伴隨著醫療服務的深入普及、新冠疫苗接種率的顯著提升，這場自新中國成立以來傳播速度最快、感染範圍最廣、防控難度最大的公共衛生事件取得了重大階段性勝利。然而抗擊疫情的工作任重道遠，李克強總理在今年的《政府工作報告》中指出，疫情尚未結束，發展任務異常艱巨，我們需要將抗擊疫情當成未來一段時間的新常態來積極面對。

新冠疫情極大地影響了用戶心態及行為，促進了互聯網醫療的廣泛應用，加強了居民對互聯網醫療的了解與認可，提高了居民對互聯網醫療的信任與信心。艾媒諮詢2020年中國互聯網醫療行業發展專題研究報告顯示，互聯網醫療已經成為居民看病問診的新常態：受調查的人群中，74.4%的中國網民在疫情期間使用過在線問診、醫藥電商或互聯網健康諮詢等互聯網醫療服務；超過70%的網民認為互聯網醫療在疫情期間起到了減少人群聚集和接觸、避免交叉感染、減輕門診壓力及分診分流的作用。平安好醫生作為國內互聯網醫療行業的領軍企業，充分體現出互聯網醫療及時、高效的優勢，獲得了各級省、市政府的廣泛好評。

政策端延續了空前的支持力度，2020年12月，衛健委發佈《關於進一步推進「互聯網+護理服務」試點工作的通知》，提出2021年擴大「互聯網+護理服務」試點範圍，各省至少確定1個城市開展試點。2020年11月，藥監局發佈的《藥品網絡銷售監督管理辦法（徵求意見稿）》指出在確保電子處方來源真實、可靠的前提下，允許網絡銷售處方藥。今年以來，政策整體持續利好，公司把握政策機遇、強化風控、建立標準，體現頭部企業擔當。



報告期內，公司業務保持了良好的增長態勢，各板塊均衡發展，總收入達到人民幣3,818.4百萬元，同比增長39.0%；其中，醫療服務同比增長50.6%，達人民幣1,066.8百萬元，消費醫療進入疫情後復甦階段，收入同比增長66.1%，達人民幣713.9百萬元。本公司在各戰略升級方向持續加大投入，2021年上半年淨虧損為人民幣879.3百萬元，較2020年同期淨虧損增加666.1百萬元。

受益於用戶對互聯網診療服務的認知提升，公司的互聯網平台核心運營指標亦表現優異：截至2021年6月30日，公司累計註冊用戶數達到4.0億人，較2020年同期增加近5,500萬人，增長率為15.7%；截至2021年6月30日的近12個月累計付費用戶數達32.1百萬人，同比增長69.6%。我們持續精細化運營用戶流量，特別是進一步聚焦醫療類用戶的變現，月付費轉化率同比增加1個百分點。

作為中國領先的互聯網醫療健康服務平台，平安好醫生以「構建專業醫患溝通橋樑」為使命，依託自有醫療團隊和自主研發的AI輔助診療系統，建立了強大的醫療服務能力。一方面通過「HMO模式」為行業內的商保、醫保、企業、個人等支付方渠道的用戶提供高價值醫療健康管理服務，並在平台上匯聚、留存各方帶來的高價值用戶，通過及時、優質、高效的服務提升用戶價值感知以及黏性，從而產生平台議價能力；另一方面通過「醫療平台O2O模式」，建設開放輕資產平台，依託平台流量優勢，給予線下醫療健康機構精準、合理的流量分配，並承接線下服務後的線上回流，形成價值鏈路的閉環，從而進一步整合和賦能各線上、線下的醫療健康服務供應方。

在醫療服務能力方面，平安好醫生通過先進的在線分級診療理念，將來自20個科室的約2,000名自有醫療團隊定義為「懂醫療的客戶經理」，為客戶協調安排貫穿線上到線下的醫療健康相關服務，打造「省時、省力、省心、省錢」的用戶體驗，力圖為每個客戶提供「一人一醫」終身陪伴的專屬全科醫生。所有的醫療服務將會通過健康管理、亞健康管理、疾病管理、慢病管理四大場景觸達客戶，幫助每個用戶生成一個覆蓋其全生命週期的電子檔案。

除自有醫療團隊外，外部的醫生資源也是公司醫療服務能力的重要保證。2021年上半年，公司大力拓展外部醫生資源，目前公司平台上已有累計超過3.8萬名來自全國的醫療專家，其中約70%來自於三級醫院，他們是公司的醫生體系中不可或缺的中堅力量。這其中，名醫大咖更是嚴肅醫療形象的代名詞。平安好醫生名醫工作室給予了名醫將線下數十年治療疑難雜症、特殊病症的臨床經驗高效且對症地應用在患者身上的機會。公司還採用「雙醫模式」，通過專職名醫助理，有效覆蓋名醫看診的「診前、診中、診後」環節，即接診前由助理醫生收集病人基本信息、保證名醫在接診前已經對病人的過往病史有了充分了解，診療後由助理醫生定期隨訪、跟進康復和健康管理。這樣的模式在幫助患者節約時間、增強康復效果的同時，通過精確篩選名醫專業範疇內的患者提高優質醫療資源的利用效率，也能夠幫助名醫打造個人IP。目前公司平台已經上線超過450個名醫工作室，半年以來用戶滿意度超過99%，並已經累計了大量幫助疑難雜症患者的優秀案例。

## 董事長致辭

2021年上半年，公司的醫療專科運營也初見成效，已經上線皮膚科、中醫科、婦產科三大專科，配置超過100名專科名醫，並同步往眼科、兒科、內科、外科、男科等多方向孵化。借助自有醫療團隊7\*24小時的全天候服務以及外部名醫大咖的權威指導，用戶足不出戶就可以體驗到問診、開方、用藥指導、報告解讀、隨訪關懷等各項服務。

在獲客渠道方面，平安好醫生聚焦於金融渠道和企業客戶渠道的高價值用戶轉化。作為平安集團醫療生態圈的重要旗艦平台，公司承載了通過醫療健康服務串聯千家萬戶、賦能集團「有溫度的金融」的重要使命。因此我們將視線從平安壽險、平安健康險、平安產險、平安養老險等保險渠道進一步延伸到平安銀行、平安普惠等綜合金融渠道，通過醫療健康會員類產品（包括在線問診、預約掛號、專家會診、住院安排等服務）、體檢服務、健康管理服務等，與集團金融業務深度結合、為集團高價值綜合金融客戶提供全生命週期服務，並以高效的方式將客戶引流到平安好醫生的平台上。

公司也在企業客戶端進行深入拓展，我們一方面走訪一線、深入了解企業僱主和員工對於醫療服務和健康相關服務的需求，另一方面根據各企業的行業屬性、員工情況等進行產品專項定制。目前我們合作的企業包括各大央企、大型地方國企、事業單位、頭部互聯網公司、大型地產公司、消費行業龍頭公司等。報告期內，公司精心打造的產品包已經累計服務超過3,800家企業客戶，覆蓋了近百萬名企業員工，不僅為僱主有效降低了員工就醫成本，還為企業員工增添了定制化的健康管理方案，成為了企業僱主心中的健康夥伴和員工身邊的健康守衛。

在互聯網醫院渠道業務上，公司逐步探索出更清晰的發展路徑。公立醫療機構作為中國公共衛生體系最重要的服務方，承載著中國每年近百億人次的就醫需求，也是互聯網醫療最重要的線下合作方與資源供給方。截至目前，我們已在10個城市獲得自建互聯網醫院資質，並已與205家醫院達成合作共建互聯網醫院平台的協議，致力於為線下醫院對接精準的醫療流量推行普惠、低價、高質的互聯網醫療服務，並實現醫保的連接。我們也在試探更多能夠和線下醫院進行O2O對接的方向，充分將公司現有的海量醫療資源、醫生資源、流量資源，與有影響力的線下公立醫院結合，實現線上線下全流程打通，建立患者診前診中診後全病程診療體系。接下來公司將把全國性、區域性頭部醫院作為發展核心，短期通過線上名院專區、專科中心、O2O專科服務包等服務形式，長期通過線上平台運營、分級診療服務、醫保支付對接等服務形式，把和線下醫療機構的合作鏈條進行長、短有效錯配，形成深度協同關係。爭取以城市為單位、以三甲醫院為龍頭、以眾多共建醫院為基礎，從醫療O2O方向切入，建立城市醫療生態網絡。

國際業務方向上，公司依託國際業務版圖，充分發揮自身服務能力和AI技術的優勢，在海外進行試探性複製，力圖在目的地提升品牌知名度，為當地企業、居民的衛生事業出一份力。經過一年多的發展，東南亞地區的合資公司已在印尼市場累計獲取註冊用戶超過1300萬；我們在泰國市場與當地龍頭企業達成合作，著力發展該地區在線醫療健康服務。我們在日本的合資公司實現各業務板塊穩定發展，為政府及企業客戶提供高質量的在線問診、健康商城等醫療健康服務，並成為日本各級地方政府認可的核酸檢測和疫苗服務供應商。未來，我們將進一步擴大服務範圍，為日本用戶打造一站式互聯網醫療健康生態平台。



平安好醫生還積極踐行企業社會責任，打造「有溫度」的互聯網醫療健康服務平台。公司聚焦於健康鄉村建設：在平安集團「三村工程」行動中，平安好醫生深度結合內部優勢醫療資源，助力貧困地區提升基礎醫療服務水平，向吉林延邊州、湖南、貴州等地捐贈了大量物資；在「健康中國，平安守護」行動中，平安好醫生前往安徽省六安市順河鎮平安希望小學開展健康宣教、公益義診等活動，為鄉村兒童構築起「健康防線」。公司還專注於城市醫學科普，作為《精誠獎——2021首屆醫生科普大賽(上海)》的官方平台，平安好醫生致力於提升市民醫學素養，倡導全民健康生活方式。

平安好醫生牢牢抓住醫療健康市場的巨大潛力，借助有利的政策監管環境，點對點突破醫療生態圈的各方訴求。作為平安集團醫療生態圈的旗艦平台，平安好醫生通過多元的渠道打造優質客戶圈層，逐步構建領先的醫療服務網絡，不斷升級迭代醫療科技水平，夯實其中國最大的互聯網醫療流量入口的市場地位。為解決每一個人在醫療和健康管理旅程中的痛點、協助實現「健康中國2030」的使命願景，我們披星戴月、披荊斬棘，相信「積跬步」必能「至千里」、「積小流」終將「成江海」。

### 方蔚豪

董事會主席及首席執行官

上海，2021年8月24日

# 管理層討論與分析

## 主要財務數據

	未經審計		同比變動
	截至6月30日止六個月		
	2021年 人民幣千元	2020年 人民幣千元	
收入	<b>3,818,356</b>	2,746,645	39.0%
營業成本	<b>(2,793,137)</b>	(1,925,042)	45.1%
毛利	<b>1,025,219</b>	821,603	24.8%
銷售及營銷費用	<b>(1,104,374)</b>	(679,219)	62.6%
管理費用	<b>(899,542)</b>	(483,663)	86.0%
其他收入	<b>132,620</b>	102,865	28.9%
其他(虧損)/收益－淨額	<b>(91,215)</b>	29,811	不適用
財務收入－淨額	<b>76,326</b>	54,495	40.1%
應佔聯營公司及合營企業虧損	<b>(9,692)</b>	(54,913)	-82.4%
除所得稅前虧損	<b>(870,658)</b>	(209,021)	316.5%
所得稅費用	<b>(8,685)</b>	(4,184)	107.6%
期內虧損	<b>(879,343)</b>	(213,205)	312.4%
虧損歸屬於：			
－ 本公司所有者	<b>(879,559)</b>	(213,586)	311.8%
－ 非控制性權益	<b>216</b>	381	-43.3%
非國際財務報告準則調整：			
經調整淨虧損	<b>(791,440)</b>	(208,039)	280.4%

2021年上半年，本公司總收入人民幣3,818.4百萬元，較2020年上半年的總收入人民幣2,746.6百萬元增長39.0%，各條業務線收入均保持增長；毛利為人民幣1,025.2百萬元，較2020年上半年的毛利人民幣821.6百萬元增長24.8%；毛利率為26.8%，較2020年上半年的毛利率29.9%減少了3.1個百分點；淨虧損為人民幣879.3百萬元，較2020年上半年的淨虧損人民幣213.2百萬元擴大312.4%。

## 主要營運數據

	2021年 6月30日	2020年 12月31日	變動
註冊用戶數(百萬人)	400.6*	372.8	7.5%
累計諮詢量(百萬人次)	1,182.7	1,004.2	17.8%

	截至6月30日止六個月		同比變動
	2021年	2020年	
醫療服務收入(人民幣千元)	1,066,818	708,286	50.6%

	2021年	2020年	同比變動
累計付費用戶數LTM(百萬)	32	19	69.6%
月付費用戶轉化率(6月當月數)	5.4%	4.4%	+1.0個百分點

	截至6月30日止六個月		同比變動
	2021年	2020年	
商城GMV(人民幣百萬元)	2,951.5	2,168.5	36.1%

附註：

\* 來自平安集團插件佔比47.6%

## 管理層討論與分析

### 主要業務經營分析

2021年上半年，在中央和各級政府的領導下，全國人民全力以赴抗擊新冠疫情，疫情防控取得重大戰略成果。伴隨著後疫情時代的到來，社會經濟活動逐步回到正軌，人民生活也逐步進入新常態，越來越多的人通過嘗試互聯網醫療服務，開始接受遠程醫療代替傳統線下醫療服務。同時，政策法規的持續大力支持，也吸引了更多從業者加速業務擴張，行業前景欣欣向榮。

作為行業領軍企業，平安好醫生以公共衛生安全為己任，通過互聯網醫療無接觸、高效、便捷的優勢，借由疫情後市場復甦機會，大力拓展各業務板塊。本次業績披露中本集團根據業務屬性對分部收入進行了重新組合，截至2021年6月30日，集團總收入達到人民幣3,818.4百萬元，同比增長39.0%，整體毛利率為26.8%。核心業務醫療服務保持穩定增長，收入達到人民幣1,066.8百萬元，同比增長達50.6%，佔公司整體收入比重由2020年上半年的25.8%提升至27.9%。本公司為應對日趨激烈的行業競爭，持續保持行業領先地位，2021年上半年集團持續進行戰略升級，在渠道、服務和能力方面加大費用投入，淨虧損為人民幣879.3百萬元，較2020年同期的淨虧損人民幣213.2百萬元增加312.4%。

2021年的疫情促進了人們在線診療和線上購藥的習慣，這對於互聯網醫療領域有持續利好影響，加快互聯網醫療對線下傳統醫療服務的滲透。截至2021年6月30日，我們的累計註冊用戶數達4.0億，較2020年6月30日增加近5,500萬，增長率為15.7%。我們在用戶獲客後通過高價值醫療服務和健康管理服務進行用戶留存，用戶黏性和付費意願持續增強。2020年7月1日至2021年6月30日，公司累計付費用戶數達到32.1百萬，同比增長69.6%。

平安好醫生深耕於互聯網醫療行業，經過不斷地打磨和試錯，逐步建立起醫療產業鏈中供給方和支付方之間的橋樑，向各支付方的用戶提供覆蓋全生命週期的醫療健康服務，同時作為賦能者和整合者深度參與到線上線下醫療資源的對接中。作為「信任、專業、便捷」的在線就醫服務平台，平安好醫生聚焦在醫療服務能力、服務渠道、服務網絡、科技能力、生態構建五個方面，並在各方向上取得了階段性成績，向著成為中國最大的互聯網醫療健康平台的目標穩步前進。

#### 醫療服務能力

醫療服務中最不可獲缺的就是與線下醫療機構的連接。公司將線下醫療機構這一醫療服務的主要提供方視為重要合作夥伴，通過7\*24小時全時段覆蓋能力，幫助醫院的醫生在院外對患者進行疾病全生命週期管理。我們從年初開始梳理各類專科常見疾病和疑難雜症，以內部醫生診室為切入口為用戶提供專科解決方案，打通內外部服務、打通線上線下各環節流程，提升用戶留存率與長病程管理。首批推出的三大專科：中醫科、皮膚科、婦產科，均已打通診療前、中、後的專病全病程。在診療前，患者會被預先普及疾病基本概念、疾病預防方法、產生的病因。診療中，專科專家會在給予病人診斷的同時，溝通治療原則及方案，以及用藥方案和複診提醒。診療後，內部醫療團隊和AI助手會覆蓋定期的隨訪管理服務、後續的調養方案和如有需要轉診線下的進一步就醫指導。我們的專科均由國醫大師、院士領銜，專家成員覆蓋各細分方向，三大專科配備超過100名專科名醫。公司還首創了線上中醫四診辯證智能化平台，目前已定義了80多種患者畫像，融合50種「望聞問切」四診特徵，全面覆蓋266種常見疾病，並能篩查出冠心病等重症。

優質的醫生資源是醫療服務能力的重要保證。平安好醫生通過內外部優質醫生資源的協作、交流推動「內外部醫生連通」，進一步夯實四層醫生體系，提升醫療服務能力。內外部醫生連通可以通過多種形式展開，一是在學術交流場景，通過名醫工作室簽約的外部醫生為內部醫療團隊進行培訓；二是在用戶服務的過程中，內部醫療團隊對患者進行預診，隨後匹配名醫大咖進行諮詢及診斷，諮詢及診斷後內部醫療團隊定期隨訪，跟進康復和健康管理；三是由外部名醫大咖向公司內部醫療團隊開放名醫名方，內部醫療團隊能夠使用針對特定病種的診斷和處方，在服務用戶的同時，間接受到了良好的培訓。以公司與羅氏製藥共建的泛腫瘤一體化精準診療平台為例，腫瘤領域的頂級專家入駐公司平台的名醫工作室，患者通過內部醫療團隊的預診評估病情後，可選擇合適的腫瘤名醫專家並進行預約諮詢問診。名醫專家以圖文、語音、視頻等線上諮詢問診形式，為患者提供專業、便捷、高效的諮詢診療方案，實現優質醫療資源下沉。

### 服務渠道 — 綜合金融渠道

醫療健康服務與金融、保險服務的協同，一直是平安好醫生探索的重要方向。而與平安集團的合作關係是我們在該方向上的最大優勢之一，服務好平安集團體系內超過2億的金融客戶並進行高效轉化是我們的首要任務。今年初開始，我們以壽險作為首推渠道，在產品端進行了再次升級，力求通過普惠產品包的形式，讓更多的用戶使用到平安好醫生的優質服務。我們在平安壽險重疾險保單上增加「臻享RUN」系列服務，力求讓保單用戶「健康有呵護、亞健康有督促、小病有陪護、慢病有照護、大病有專護」。保單用戶購買主力重疾產品後，可以享受到私家醫生、私人教練、就診陪護、術後護理、重疾專案管理等體系化健康增值服務。我們將原有的「健康守護360」進行了再一次產品升級，加入中醫問診，就醫輔助等多項增值服務。同時，自有醫療團隊作為「懂醫療的客戶經理」，通過細緻的講解和貼心的服務，讓更多的平安壽險新老用戶體驗到平安好醫生的服務品類多樣性與全面性。從長期來看，我們將致力於轉化更多的優質用戶，促使他們在平安好醫生平台上使用購買更多的產品服務，提高用戶全生命週期價值。

此外，我們持續豐富會員產品品類、滲透多渠道優質客戶，在平安健康險渠道推出E生保門診包，在平安產險渠道推出藥診服務，未來我們還將探索滲透平安集團的各綜合金融渠道，打造具有更強協同性、更高價值的醫療+健康服務產品。



## 管理層討論與分析

### 服務渠道 – 企業渠道

今年年初以來，我們在企業客戶渠道的滲透持續加深，服務半徑進一步擴大，目前已經累計服務超過3,800多家企業客戶，覆蓋近百萬名企業員工。我們為企業員工量身打造的「口袋健康APP」也已覆蓋健康檔案、便捷就醫服務、健康管理、消費醫療產品、健康商品等全品類。借由平安集團醫療生態圈百萬級企業客戶資源池，我們從體檢服務切入，根據企業客戶的需求定制服務產品、內容、週期。健康管理服務方面，我們加速推進員工體檢報告解讀能力、健康檔案以及健康管理服務升級，打造員工個人定制化檔案，使服務更加貼心有溫度。以醫療科技為助力，針對不同層級、崗位工種員工的工作場景和健康風險設計服務方案，為企業員工提供風險預防為主的健康管理服務。醫療服務方面，進一步提升企業員工在線問診體驗，完善線上線下全場景服務流程，進一步緩解廣大企業員工及其家屬因醫療資源分佈不均帶來的看病難、屬地醫療資源緊張的痛點。未來我們計劃可以為數萬家大中型企業客戶打造創新健康方案，為千萬名企業員工定制有溫度的企業渠道服務產品。

### 服務渠道 – 互聯網醫院

互聯網醫院項目上，平安好醫生將立足自身線上能力，賦能線下醫院，將服務鏈條進一步延伸。截至目前，我們已在10個城市獲得自建互聯網醫院資質，包括銀川、青島、成都、海南、南寧等，並在天津獲批京津冀地區非公醫療的首張互聯網醫院牌照；我們已與205家各地線下醫院達成合作共建互聯網醫院平台的協議，其中100個項目已經由平安好醫生完成上線。公司通過共建、自建雙模式推進互聯網醫院佈局，其中共建互聯網醫院重點在於深化醫院的基礎運營和院內流量變現。經過長期專注的深耕，2021年6月公司與暨南大學附屬順德醫院合作的互聯網醫院的線上問診量日峰值已經達到醫院總體的34%，深圳第三人民醫院、華僑醫院等互聯網醫院平台的線上問診量日峰值也已經超過醫院總體的20%，實現了里程碑式的增長。自建項目上，我們在銀川市的自建互聯網醫院平台在打通醫保個賬的基礎上，於今年5月18日獲得銀川醫保局批覆同意開通8個病種的門診大病、門診統籌醫保服務。

公司在醫療O2O模式上的探索也取得了階段性的成功。公司通過問診、分診、專科專病等方式實現線上到線下的導流，如公司與上海兒童醫院合作的兒童疑難罕見病診療平台，通過線上收集精準流量導流至線下醫院；通過協助醫院做深度運營、服務包、診後康復等方式實現從線下到線上的導流，如公司與華西醫院胸外科深度合作，提供包括陪診、住院、術後管理等的肺癌全病程管理服務包，全面連接線下醫院在診前、診中和診後環節的斷點。

### 服務網絡

公司不斷深化線下生態網絡建設，持續整合線下優質服務資源，致力於打造線上線下一體化的醫療+健康服務平台。截止至2021年6月30日，公司合作醫院約3,000家，其中三甲醫院佔比約50%；合作藥店數16.3萬家，覆蓋全國超過25%的藥店；合作醫療健康機構8.5萬家，覆蓋數千家體檢機構、牙科診所等健康服務提供商以及數萬家診所。平安好醫生通過多渠道的流量獲客以及平台強大的分流能力，產生一定的平台議價能力，通過系統+流量+服務的形式，賦能單體醫療健康管理機構，指導其制定統一的流程和服務標準。

### 科技能力

在技術端，得益於公司擁有的專業醫生資源以及平台上積累的超過11.8億人次的在線問診記錄，結合平安集團智慧人工智能AskBob，和千萬級數據量的五大數據庫（包括：疾病庫、藥品／醫療器械庫、處方／治療庫、醫療資源以及個人健康庫，囊括了3億醫學概念和超過1.4億醫學關係），我們通過前沿的深度算法，將幾十億級別的數據量在大規模集群進行訓練，並通過數據回流增加學習量，使得我們的AI系統在問診環節給予醫生從信息收集到給出診斷結果的全流程的支持，有效提升用戶問診體驗及醫生問診效率。截止至2021年中，AI輔助診療系統依託五大庫作為數據基石持續優化，導診準確度超過99%，輔助診斷準確率在95%以上。

為匹配公司專科化經營戰略，AI輔助診療系統迭代升級，打造垂直科室特色AI，發力AI中醫、AI皮膚科、AI眼科。平安好醫生首創線上中醫四診辯證智能化平台，AI圖像識別能力可以幫助我們精準提取舌診、面診性狀特徵，創新研發了氣息聞診算法及手機指尖脈診，舌診13種性狀平均識別精度已達到85%，面診7種性狀平均識別精度已超過80%；皮膚科我們植入了皮膚疾病及膚質管理AI自測工具，提升用戶使用的交互友好度，覆蓋50多種常見皮膚病，其中前三大皮膚病輔助診斷準確率高達88%；我們在眼科引進全球首款智能眼部OCT疾病篩查系統，賦能眼科醫生。

### 醫療生態圈

作為平安集團醫療生態圈的旗艦平台，公司從支付端、供給端、科技、政府合作四方面強化與平安集團優勢資源的協同效應，加速構建醫療生態閉環，助力「健康中國2030」建設。在支付端方面，進一步深化與平安集團綜合金融渠道的合作，攜手打造「有溫度的金融」，進一步加強與平安醫保科技的協同效應，以增強和地方醫保的合作關係；在供給端方面，連接平安集團線下醫療健康服務網絡，打造線上線下一體化的醫療+健康服務平台；在科技方面，借由平安集團科技能力，持續優化AI輔助診療系統；在政府合作方面，協同平安醫保科技、平安智慧城市，強化政府連接，承接利好政策。

## 管理層討論與分析

### 分部收入及毛利表現

	截至6月30日止六個月		
	2021年 人民幣千元	2020年* 人民幣千元	同比變動
<b>收入：</b>			
醫療服務	<b>1,066,818</b>	708,286	50.6%
消費醫療	<b>713,945</b>	429,702	66.1%
在線商城	<b>1,908,754</b>	1,492,776	27.9%
健康管理和互動	<b>128,839</b>	115,881	11.2%
<b>收入總計</b>	<b>3,818,356</b>	2,746,645	39.0%
<b>毛利：</b>			
醫療服務	<b>554,173</b>	382,684	44.8%
消費醫療	<b>279,252</b>	210,967	32.4%
在線商城	<b>109,861</b>	132,078	-16.8%
健康管理和互動	<b>81,933</b>	95,874	-14.5%
<b>毛利總計</b>	<b>1,025,219</b>	821,603	24.8%
<b>毛利率：</b>			
醫療服務	<b>51.9%</b>	54.0%	-2.1個百分點
消費醫療	<b>39.1%</b>	49.1%	-10.0個百分點
在線商城	<b>5.8%</b>	8.8%	-3.0個百分點
健康管理和互動	<b>63.6%</b>	82.7%	-19.1個百分點
<b>毛利率總計</b>	<b>26.8%</b>	29.9%	-3.1個百分點

\* 本集團根據業務屬性對分部收入進行了重新組合，去年對比已重述。

### 醫療服務

我們的醫療服務能力持續提升。我們日益完善的四層醫生網絡體系，基於健康管理、亞健康管理、疾病管理、慢病管理四大場景觸達有醫療、健康服務需求的人群。截至2021年6月30日，我們的自有醫療團隊人數保持穩定，AI診斷能力持續提升，我們的AI輔助診療系統已經覆蓋超過3,000種疾病的診斷模型，幫助我們線上超過20個科室的醫生提升日常問診效率和精確度。我們簽約合作的外部醫生超過3.8萬名（外部醫生主要提供實時／非實時的在線諮詢，線下名醫二診等服務），較2020年底增加約1.7萬名。為滿足用戶深入的醫療服務需求，我們加快了與院士、國醫大師、三甲醫院重點科室學科帶頭人等頂級名醫的合作步伐。截至2021年6月30日，我們成立了超過450個名醫工作室，致力於為平安好醫生的用戶提供頂級的線上及線下醫療服務。

線下醫療生態網絡方面，截至2021年6月30日，我們合作醫院約3,000家，其中三甲醫院佔總數的約50%。我們通過自身的流量優勢將會用戶導流至線下藥房履約，同時發揮供應鏈能力賦能更多線下藥房，為線下藥房提供更多的產品供應。截至2021年6月30日，我們的合作藥店數目達到16.3萬家，較2020年底的15.1萬家增長了超萬家，覆蓋中國32個省級行政區和379個城市。我們通過中心倉項目提升藥品物流效率，截至2021年6月30日我們的閃電送藥服務已經覆蓋全國26個省級行政區的56個頭部城市。

報告期內，醫療服務的業務收入為人民幣1,066.8百萬元，同比增長50.6%，主要來自於會員服務類產品（包括臻享RUN、平安好醫生私家醫生等）、伴隨在線問診服務產生的電子處方購藥、藥店網絡的藥品銷售等業務的顯著增長；醫療服務業務的服務品質持續提升，該業務板塊毛利率保持穩定，為51.9%，較2020年同期的54.0%微降2.1個百分點。毛利率降低的主要原因是相比於去年疫情期間影響，會員類產品中服務的履約率逐漸回升。

## 管理層討論與分析

	截至6月30日止六個月		同比變動
	2021年 人民幣千元	2020年 人民幣千元	
收入	<b>1,066,818</b>	708,286	50.6%
毛利	<b>554,173</b>	382,684	44.8%
毛利率	<b>51.9%</b>	54.0%	-2.1個百分點

### 消費醫療

我們精準對接用戶的健康需求，為個人及企業客戶提供涵蓋體檢、醫美、口腔及基因檢測等標準化健康服務，通過多樣化的銷售網絡連接到終端用戶。上半年來，我們著力發展企業客戶渠道，以團體體檢為切入口的產品包獲得了大量企業客戶的青睞，帶來了體檢業務收入的快速增長。

伴隨著疫情的穩定，消費醫療服務逐漸恢復到正常水平。2021年上半年消費醫療業務的收入達到人民幣713.9百萬元，同比快速增加66.1%；毛利率為39.1%，同比下降10.0個百分點，疫情後越來越多的用戶走到線下進行消費醫療服務履約，毛利率水平逐漸恢復到疫情前水平。從中長期看，以體檢產品為主的消費醫療將聚焦於綜合金融渠道及企業客戶渠道的進一步滲透，與我們的醫療會員服務產品組成矩陣，為用戶提供一站式的全面服務。

	截至6月30日止六個月		同比變動
	2021年 人民幣千元	2020年 人民幣千元	
收入	<b>713,945</b>	429,702	66.1%
毛利	<b>279,252</b>	210,967	32.4%
毛利率	<b>39.1%</b>	49.1%	-10.0個百分點



在線商城

我們的在線商城滿足用戶對醫療和健康產品的全方位需求，實現醫療健康全流程服務閉環。產品品類覆蓋中西藥品（非處方藥）、營養保健、醫療器械、母嬰育兒、防護用品、運動健身等眾多商品。報告期內，在線商城業務收入為人民幣1,908.8百萬元，較去年同期增加27.9%。受行業競爭加劇影響，在線商城毛利率較去年同期下降3.0個百分點至5.8%。

	截至6月30日止六個月		
	2021年 人民幣千元	2020年 人民幣千元	同比變動
收入	<b>1,908,754</b>	1,492,776	27.9%
毛利	<b>109,861</b>	132,078	-16.8%
毛利率	<b>5.8%</b>	8.8%	-3.0個百分點

健康管理和互動

公司通過多渠道拓展健康管理和互動業務，並且不斷豐富健康管理內容以承接高質量客戶。通過三師共管專業服務、智能硬件升級、健康檔案，公司已經打造了約千套健康課程內容，並且與越來越多的醫療健康機構合作，通過健康管理促活、互動，提升保險渠道客戶和企業客戶端的客戶使用體驗。報告期內，健康管理和互動業務的收入為人民幣128.8百萬元，同比增加11.2%；毛利為人民幣81.9百萬元，毛利率為63.6%，由於產品品類更豐富，收入結構變化，毛利率同比下降19.1個百分點。

	截至6月30日止六個月		
	2021年 人民幣千元	2020年 人民幣千元	同比變動
收入	<b>128,839</b>	115,881	11.2%
毛利	<b>81,933</b>	95,874	-14.5%
毛利率	<b>63.6%</b>	82.7%	-19.1個百分點

## 管理層討論與分析

### 管理層展望

過去的一年被新冠疫情籠罩，然而2021年是我國「十四五」規劃的開局之年，在「健康中國2030」的願景之下，國家和全社會對於醫療衛生健康行業的關注度與日俱增，醫療衛生機構、人員、服務、產品等維度的專業度也日益提升。在社會分工重新佈局、行業格局重新塑造的機會面前，公司抓住機遇，圍繞社會需求和客戶訴求進行技術創新、商業模式創新和管理創新，進一步強化核心競爭力並保持行業領先地位。未來，公司將繼續攜手各方，為互聯網醫療事業持續努力奮鬥，力爭為股東創造持續穩定的價值回報。

### 銷售及營銷費用

2021年上半年的銷售及營銷費用為人民幣1,104.4百萬元，較2020年上半年的人民幣679.2百萬元增加62.6%。增長的原因主要是佣金及銷售費用的增加。

### 管理費用

2021年上半年的管理費用為人民幣899.5百萬元，較2020年上半年的人民幣483.7百萬元增加86.0%。增加的主要原因是我們的人力費用增加。

### 其他收入

2021年上半年其他收入為人民幣132.6百萬元，較2020年上半年的其他收入人民幣102.9百萬元增加28.9%，主要歸因於理財產品收益增長。

### 其他(虧損)/收益－淨額

2021年上半年其他虧損淨額為人民幣91.2百萬元，較2020年上半年的收益淨額人民幣29.8百萬元減少121.0百萬元，主要歸因於美元兌人民幣匯率波動導致的匯兌收益減少，以及部份應收賬款達到減值撥備的標準，相應減值撥備計提增加。

### 財務收入－淨額

2021年上半年的財務收入淨額人民幣76.3百萬元，較2020年上半年的財務收入淨額人民幣54.5百萬元增加40.1%，主要歸因於公司利息收入的增加。

期內虧損及非國際財務報告準則衡量指標：經調整淨利潤／(虧損)

我們於2021年上半年的淨虧損為人民幣879.3百萬元，較2020年上半年的人民幣213.2百萬元擴大312.4%。為補充我們根據國際財務報告準則呈列的合併財務資料，我們亦採用並非國際財務報告準則規定或並非按國際財務報告準則呈列的「經調整淨利潤／(虧損)」作為額外財務衡量指標。就本中期報告及日後中期報告而言，「經調整淨利潤／(虧損)」將可用於與「非公認會計原則的淨利潤／(虧損)」交換。我們相信，該額外財務衡量指標有利於通過去除我們的管理層認為對我們經營表現不具指標性的項目的潛在影響，來比較不同期間及不同公司間的經營表現。我們亦相信，該衡量指標為投資者及其他人士提供有幫助的信息，以通過與我們的管理層相同方式瞭解及評估我們的合併經營業績。然而，我們呈列的「經調整淨利潤／(虧損)」未必可與其他公司所呈列類似計量指標相比。該非國際財務報告準則衡量指標用作分析工具存在局限性，閣下不應視其為獨立於或可代替我們根據國際財務報告準則所呈報經營業績或財務狀況的分析。2021年上半年，剔除股份支付及外匯匯兌收益淨額的影響，經調整淨虧損為人民幣791.4百萬元，較2020年上半年的人民幣208.0百萬元擴大280.4%。下表載列截至2021年及2020年6月30日止六個月的經調整淨虧損是根據國際財務報告準則計算及呈列的最直接可供比較財務衡量指標(即期內淨虧損)而調整：

	截至6月30日止六個月	
	2021年 人民幣千元	2020年 人民幣千元
期內淨虧損	<b>(879,343)</b>	(213,205)
剔除：		
股份支付	<b>51,800</b>	30,395
外匯匯兌虧損／(收益)淨額	<b>36,103</b>	(25,229)
<b>經調整淨虧損</b>	<b>(791,440)</b>	(208,039)

流動資金及財務資源

我們於2021年6月30日及2020年12月31日的現金及其他流動財務資源如下：

現金及現金等價物

	2021年	2020年
	6月30日 人民幣千元	12月31日 人民幣千元
人民幣	<b>3,571,024</b>	1,921,869
美元	<b>159,147</b>	5,816,650
港幣	<b>48,896</b>	181,856
	<b>3,779,067</b>	7,920,375

現金及現金等價物包括貨幣資金、銀行存款、銀行通知存款及其他原到期時間不超過三個月(含三個月)的短期高流動性投資。我們的現金及現金等價物大部份以人民幣呈列。

## 管理層討論與分析

於2021年6月30日，我們的全部可利用資金總額為人民幣14,580.8百萬元。其中，現金及現金等價物為人民幣3,779.1百萬元，受限資金為人民幣76.0百萬元，定期存款為人民幣2,572.3百萬元，金融資產為人民幣8,153.4百萬元。購買的金融資產有效提升了公司閒置資金的收益率和流動性。金融資產主要包括平安銀行、平安基金及平安資產管理發行的理財產品。

截至2021年6月30日止六個月與截至2020年6月30日止六個月的現金流量如下：

	未經審計	
	截至6月30日止六個月	
	2021年	2020年
	人民幣千元	人民幣千元
經營活動所用現金淨額	(317,520)	(359,484)
投資活動所用現金淨額	(3,812,473)	(385,416)
融資活動所得／(所用)現金淨額	23,698	(28,519)
<b>現金及現金等價物的減少淨額</b>	<b>(4,106,295)</b>	<b>(773,419)</b>
期初之現金及現金等價物	7,920,375	4,965,455
匯率變動對現金及現金等價物的影響	(35,013)	25,229
<b>期末之現金及現金等價物</b>	<b>3,779,067</b>	<b>4,217,265</b>

投資活動所用現金淨額主要包括申購理財產品及定期存款支付的款項人民幣15,120.0百萬元，以及收回理財產品及定期存款所得款項11,562.8百萬元。

於2021年6月30日，我們並無任何未償還借貸。因此，並無呈列資產負債比率。

### 資金政策

我們的現金幾乎完全來自股本資金。有關現金僅可投資於相對流通及低風險的工具，如銀行存款或貨幣市場工具。投資的主要目標是按高於活期存款銀行利率的收益率產生財務收益，並強調保本和維持流動性。

### 資本開支

	截至6月30日止六個月	
	2021年	2020年
	人民幣千元	人民幣千元
購買物業、廠房及設備，無形資產及其他資產	32,195	42,665

我們的資本開支主要包括購買物業、廠房及設備(主要是辦公及電子設備)及無形資產(主要是軟件)的開支。

### 外匯風險

於截至2021年6月30日止六個月，我們主要在中國經營業務且大部份交易以本公司的功能貨幣人民幣結算。外匯風險是受外匯匯率變化而產生虧損的風險。人民幣及我們業務營運所用的其他貨幣之間的匯率波動或會影響我們的財務狀況及經營業績。我們承擔的外匯風險主要來自美元／人民幣匯率變動。考慮到外匯市場匯率波動可能帶來的外匯風險，公司已於2020年完成金融工具的使用準備，2021年上半年持續備有該等工具，以隨時應對匯率波動影響（2020年上半年：無）。

### 資產抵押

於2021年6月30日，我們無抵押任何資產。

### 或有負債

於2021年6月30日，我們並無任何重大或有負債。

### 股息

截至2021年6月30日止六個月，我們概無派付或宣派任何股息。

### 銀行貸款及其他借款

於2021年6月30日，我們並無任何重大銀行貸款、債務證券、借款、債務、擔保、租購承擔或按揭。

### 所持重大投資

截至2021年6月30日止六個月，我們並無於任何其他公司的股權中持有任何重大投資。

### 重大投資及資本資產的未來計劃

於2021年6月30日，我們並無任何重大投資及資本資產的其他計劃。

### 附屬公司及聯營公司的重大收購及出售

截至2021年6月30日止六個月，我們並未進行有關附屬公司及聯營公司的重大收購及出售。

### 僱員及薪酬政策

於2021年6月30日，本集團合計共擁有4,561名員工，其中大部份員工位於中國不同的城市，包括上海，深圳，北京，廣州，合肥、青島和成都等。本集團建立了「現金薪酬+福利+長期激勵」的薪酬體系，薪酬乃經參考市況以及僱員個人的表現、資質及經驗而釐定。根據本公司及僱員個人的表現，本公司提供具競爭力的薪酬待遇來挽留員工，包括薪金、酌情花紅及福利計劃。本公司員工有資格參與首次公開發售前僱員購股權計劃，詳情載於招股章程。除在職培訓外，我們亦採用培訓政策，向僱員提供多種內部及外部培訓。於報告期內，本公司與員工的關係始終穩定。我們並無經歷任何對我們的業務活動造成重大影響的罷工或其他勞工糾紛。



## 其他資料

### 董事及最高行政人員於股份、相關股份及債權證之權益與淡倉

於2021年6月30日，董事及本公司最高行政人員於本公司或其相聯法團（定義見證券及期貨條例第XV部）的股份、相關股份及債權證中擁有的根據證券及期貨條例第XV部第7及第8分部知會本公司及聯交所的權益及淡倉（包括根據證券及期貨條例等條文被當作或視為擁有的權益及淡倉），或根據證券及期貨條例第352條本公司存置的登記冊所記錄的權益及淡倉，或根據標準守則知會本公司及聯交所之權益或淡倉如下：

#### 於本公司股份的好倉／淡倉

董事姓名	權益性質	所持股份數目	好倉／淡倉	持股概約百分比 <sup>(1)</sup>
方蔚豪 <sup>(2)</sup>	實益擁有人	300,000	好倉	0.03%

附註：

- (1) 計算基準為於2021年6月30日的已發行股份總數1,147,294,200股。
- (2) 方蔚豪先生享有根據僱員激勵計劃授予的300,000股股份，概無持有根據僱員激勵計劃項下的EIS購股權獲行使而發行的股份。

除上文所披露者外，於2021年6月30日，據董事所知，概無董事或本公司最高行政人員於本公司或其任何相聯法團（定義見證券及期貨條例第XV部）的股份、相關股份或債權證中擁有或視為擁有根據證券及期貨條例第XV部第7及第8分部知會本公司及聯交所的權益或淡倉（包括彼等根據證券及期貨條例等條文被當作或視為擁有的權益及淡倉），或根據證券及期貨條例第352條本公司存置的登記冊所記錄的權益或淡倉，或根據標準守則知會本公司及聯交所之權益或淡倉。

## 主要股東於本公司股份及相關股份之權益與淡倉

於2021年6月30日，就董事所知，下列人士（董事或本公司最高行政人員除外）擁有根據證券及期貨條例第XV部第2及3分部的條文向本公司披露的本公司股份或相關股份的權益或淡倉；或根據本公司按證券及期貨條例第336條存置的登記冊所記錄之權益或淡倉，或直接或間接於本公司的股份中擁有5%或以上權益：

### 於本公司股份的好倉／淡倉

股東名稱	權益性質	所持股份數目	好倉／淡倉	持股概約百分比 <sup>(1)</sup>
幫騏鍵 <sup>(2)</sup>	實益擁有人	121,110,000	好倉	10.55%
		14,500,000	淡倉	1.26%
竇文偉 <sup>(2)</sup>	受控法團權益	121,110,000	好倉	10.55%
		14,500,000	淡倉	1.26%
王文君 <sup>(2)</sup>	受控法團權益	121,110,000	好倉	10.55%
		14,500,000	淡倉	1.26%
安鑫 <sup>(3)</sup>	實益擁有人	441,000,000	好倉	38.43%
安科技術有限公司 <sup>(3)</sup>	受控法團權益	441,000,000	好倉	38.43%
平安 <sup>(3)</sup>	受控法團權益	441,000,000	好倉	38.43%
Hopson Development Holdings Limited <sup>(4)</sup>	受控法團權益	73,081,200	好倉	6.37%
Sounda Properties Limited <sup>(4)</sup>	受控法團權益	68,141,200	好倉	6.02%
	實益擁有人	955,000	好倉	
朱孟依 <sup>(4)</sup>	受控法團權益	69,096,200	好倉	6.02%

附註：

- (1) 計算基準為於2021年6月30日的已發行股份總數1,147,294,200股。
- (2) 截至2021年6月30日，幫騏鍵直接持有公司121,110,000股好倉之權益及14,500,000股淡倉之權益。王文君女士及竇文偉先生分別各自擁有幫騏鍵50%股份權益。因此，王文君女士及竇文偉先生各自被視為於幫騏鍵持有的股份中擁有權益。
- (3) 截至2021年6月30日，安鑫直接持有的股份總數為441,000,000股股份。安鑫由安科技術有限公司全資擁有，而安科技術有限公司則由平安全資擁有。因此，平安及安科技術有限公司均被視為於安鑫所持有的股份中擁有權益。

## 其他資料

- (4) 根據Hopson Development Holdings Limited (「Hopson Development」) 於2020年12月31日呈交的有關事件日期為2020年12月29日的披露權益表格(「披露權益表格」)，Hopson Development通過其所控制的一系列法團於本公司合計73,081,200股中持有權益(其中1,510,000股為以現金交收的非上市衍生工具)。根據Sounda Properties Limited (「Sounda」) 於2020年12月31日呈交的有關事件日期為2020年12月28日的披露權益表格，Sounda被視為持有69,096,200股股票，包括通過其控制的Hopson Development間接持有的68,141,200股股票，及Sounda直接持有的955,000股股票。根據朱孟依先生於2020年12月31日呈交的有關事件日期為2020年12月28日的披露權益表格，由於Sounda為朱孟依先生全資擁有，因此朱孟依先生被視為於Sounda所持有的權益中擁有權益。
- (5) 根據證券及期貨條例第336條，倘符合若干條件，股東須呈交披露權益表格，有關規定的全部詳情於聯交所官方網站上可供查閱。當股東所持本公司股權發生變動時，除非符合若干條件，否則毋須告知本公司及聯交所。因此，主要股東於本公司之最新持股量或有別於向本公司及聯交所所提呈者。上述主要股東權益之陳述乃按本公司截至2021年6月30日收到的相關披露權益表格內的資料所編製。本公司未必有相關權益明細的充分資料，且無法核證披露權益表格資料之準確性。

除上文所披露者外，於2021年6月30日，董事並不知悉任何其他人士(本公司董事或最高行政人員除外)於本公司股份或相關股份中擁有根據證券及期貨條例第XV部第2及3分部須向本公司披露的權益或淡倉，或根據證券及期貨條例第336條本公司須予存置的登記冊所記錄的權益或淡倉，或直接或間接於本公司的股份中擁有5%或以上的權益。

## 僱員激勵計劃

僱員激勵計劃由董事會於2014年12月26日批准及由董事會不時修訂。僱員激勵計劃的目的在於吸引並保留人才，促進本公司及相關實體的長期可持續發展，實現股東價值最大化，實現股東、本公司及員工的共同利益。

EIS股份已發行，由樂安旻直接持有。僱員激勵計劃不受上市規則第十七章的條文所限，原因是僱員激勵計劃並不涉及本公司授出購股權以於上市時認購新股份。鑒於EIS股份已發行，EIS購股權獲行使將不會對已發行股份產生任何攤薄影響。此外，本公司授出EIS購股權或任何受託人或信託控制實體於歸屬EIS購股權時向本公司關連人士轉讓根據僱員激勵計劃的任何EIS股份應不受上市規則第十四A章的規定所限。截至2021年6月30日，本公司根據僱員激勵計劃授出的EIS購股權所涉及的未行使購股權的股份總數為23,682,373股，相當於本公司已發行股本2.06%。EIS購股權所涉及的所有有關股份已獲發行。

## 購買、出售或贖回本公司上市證券

截至2021年6月30日止六個月，概無本公司或其任何附屬公司購買、出售或贖回本公司任何上市證券。

## 董事及最高行政人員及其資料變動

於報告期內及截至本中期報告日期，董事變動情況如下：

1. 陳心穎女士於2021年8月24日獲委任為審計及風險管理委員會成員，及提名及薪酬委員會成員；
2. 姚波先生於2021年8月24日不再擔任非執行董事、審計及風險管理委員會成員，及提名及薪酬委員會成員；
3. 蔡方方女士於2021年8月24日不再擔任非執行董事，及提名及薪酬委員會成員；
4. 劉鑫先生於2021年8月24日不再擔任獨立非執行董事，審計及風險管理委員會成員，及提名及薪酬委員會成員。

根據上市規則第13.51B(1)條的披露規定，董事個人資料變動情況如下：

1. 執行董事方蔚豪先生於2021年1月起出任醫健通醫療健康科技管理有限公司的董事會主席；
2. 非執行董事陳心穎女士於2021年2月不再出任平安首席運營官，於2021年1月不再出任陸金所控股有限公司非執行董事，以及於2021年3月不再出任平安科技(深圳)有限公司董事長；
3. 前任非執行董事姚波先生於2021年3月不再出任平安總精算師，以及於2021年1月不再出任陸金所控股有限公司非執行董事；
4. 獨立非執行董事周永健博士於2021年5月起出任北京北辰實業股份有限公司(一家於上海證券交易所及聯交所雙重上市的公司，上交所：601588，聯交所：00588)的獨立非執行董事。

除上文所披露外，截至本中期報告日期，根據上市規則第13.51B(1)條，並無其他信息需要作出披露。

## 審計及風險管理委員會

本公司已根據企業管治守則成立審計及風險管理委員會。審計及風險管理委員會的主要職責為審閱及監督本集團的財務報告程序及內部監控制度，審查本集團財務資料，並考慮有關外聘核數師及其委任事宜。

審計及風險管理委員會由兩名獨立非執行董事湯雲為先生、郭田勇先生及一名非執行董事陳心穎女士組成。湯雲為先生為審計及風險管理委員會主席，其具備規定的適當專業資格。

審計及風險管理委員會已審閱本集團截至2021年6月30日止六個月的未經審計中期財務賬目。審計及風險管理委員會亦已與本公司管理層討論有關本公司所採納的會計政策及慣例以及內部控制的事宜。基於上述審閱及與管理層的討論，審計及風險管理委員會信納本集團的未經審計中期財務資料按已適用的會計準則編製。

## 其他資料

### 遵守有關董事證券交易的守則

本公司已採納標準守則作為有關董事買賣本公司證券的行為守則。在向本公司全體董事作出特定查詢後，本公司全體董事確認，截至2021年6月30日止六個月，其已遵守標準守則所載的必要準則。

董事會亦已制定書面指引，規範可能擁有有關本公司證券的內幕消息知情人士和未公開資訊知情人士的所有交易（如企業管治守則第A.6.4條所述）。

### 遵守企業管治守則

除以下披露外，本公司董事概不知悉任何可合理顯示本公司截至2021年6月30日止六個月期間任何時間未遵守企業管治守則所載適用守則條文的資料。

企業管治守則第A.2.1條規定，主席與行政總裁應有區分且不應由一人同時兼任。方蔚豪先生雖然同時兼任本公司主席與首席執行官，然而董事會認為本公司已建立的董事會體系制定了規範、嚴格的運作制度及議事規則。在本公司事務的決策過程中，主席並無有別於本公司其他董事的任何特殊權力。並且在本公司日常經營層面，本公司建立了完善的制度及架構，重大事項均經過完整、嚴密的研究和決策程式，可以確保首席執行官規範、有效地履行職責。基於以上原因，董事會認為本公司的管理架構既能為本公司提供有效管理，同時又可在最大程度上保障全體股東的權益。

因此，本公司目前無意將主席與首席執行官的角色分開。

### 所得款項用途

#### 上市所得款項淨額用途

本公司股份於上市日期在聯交所主板上市，而本公司自全球發售收取之所得款項淨額為約8,564.0百萬港元（經扣除包銷佣金及所有相關開支）。上市所得款項的用途及計劃用途符合本公司先前所披露的計劃。下表載明於2021年6月30日，本集團對於上市所得款項用途的計劃時間表。

所得款項淨額計劃用途	所得款項 淨額分配	截至2021年 6月30日 已使用款項 (百萬港元)	截至2021年 6月30日 剩餘款項淨額	剩餘款項 淨額預計 使用時間
(i) 業務拓展	3,425.6	303.9	3,121.7	2024年12月31日 以前
(ii) 為我們潛在投資、收購境內公司及與境內公司的 策略聯盟以及我們的海外拓展計劃提供資金	2,569.2	257.2	2,312.0	2025年12月31日 以前
(iii) 研發	1,712.8	229.5	1,483.3	2026年12月31日 以前
(iv) 營運資金及一般公司用途	856.4	856.4	0	不適用

### 配售所得款項淨額用途

茲提述本公司日期為2020年9月30日及2020年10月9日的公告(「該等公告」)，為把握市場機遇、夯實本公司在行業中的領先地位及為業務的拓展提供堅實的基礎，本公司與配售代理於2020年9月30日訂立配售協議，從而根據配售協議所載條款及條件，按配售價每股配售股份98.20港元配售合共80,000,000股新股份(面值總額為400美元)。配售股份於配售協議日期的市價為99.25港元。

於2020年10月9日，本公司已完成按每股配售股份98.20港元的價格向不少於六名承配人(為本公司的獨立第三方)配售80,000,000股股份，經扣除佣金、獎勵費及費用後，本公司自配售事項收取的所得款項淨額約為7,828.0百萬港元，相當於淨發行價每股配售股份約97.85港元。配售所得款項的計劃用途符合本公司先前所披露的計劃。於2021年6月30日，本集團對於配售事項所得款項用途的計劃時間表載列如下。

所得款項淨額計劃用途	所得款項 淨額分配	截至2021年 6月30日 已使用款項 (百萬港元)	截至2021年 6月30日 剩餘款項淨額	剩餘款項 淨額預計 使用時間
進一步發展本集團的核心業務	7,828.0	0	7,828.0	2030年12月31日 以前

# 中期財務資料審閱報告

致平安健康醫療科技有限公司董事會  
(於開曼群島註冊成立的有限公司)

## 引言

本核數師(以下簡稱「我們」)已審閱列載於第29至63頁的中期財務資料，此中期財務資料包括平安健康醫療科技有限公司(以下簡稱「貴公司」)及其附屬公司(以下統稱「貴集團」)於二零二一年六月三十日的中期簡明合併財務狀況表與截至該日止六個月期間的中期簡明合併利潤表、中期簡明合併綜合收益表、中期簡明合併權益變動表與中期簡明合併現金流量表，以及主要會計政策概要及其他附註解釋。香港聯合交易所有限公司證券上市規則規定，就中期財務資料擬備的報告必須符合以上規則的有關條文以及國際會計準則第34號「中期財務報告」。貴公司董事須負責根據國際會計準則第34號「中期財務報告」擬備及列報該等中期財務資料。我們的責任是根據我們的審閱對該等中期財務資料作出結論，並僅按照我們協定的業務約定條款向閣下(作為整體)報告我們的結論，除此之外本報告別無其他目的。我們不會就本報告的內容向任何其他人士負上或承擔任何責任。

## 審閱範圍

我們已根據國際審閱準則第2410號「由實體的獨立核數師執行中期財務資料審閱」進行審閱。審閱中期財務資料包括主要向負責財務和會計事務的人員作出查詢，及應用分析性和其他審閱程序。審閱的範圍遠較根據《國際審計準則》進行審計的範圍為小，故不能令我們可保證我們將知悉在審計中可能被發現的所有重大事項。因此，我們不會發表審計意見。

## 結論

按照我們的審閱，我們並無發現任何事項，令我們相信貴集團的中期財務資料未有在各重大方面根據國際會計準則第34號「中期財務報告」擬備。

羅兵咸永道會計師事務所  
執業會計師

香港，2021年8月24日



# 中期簡明合併利潤表

截至2021年6月30日止六個月期間  
(除特別標註外，所有金額均以人民幣千元列示)

	附註	截至6月30日止六個月	
		2021年 (未經審計)	2020年 (未經審計)
收入	6	<b>3,818,356</b>	2,746,645
營業成本	6,7	<b>(2,793,137)</b>	(1,925,042)
<b>毛利</b>		<b>1,025,219</b>	821,603
銷售及營銷費用	7	<b>(1,104,374)</b>	(679,219)
管理費用	7	<b>(899,542)</b>	(483,663)
其他收入	8	<b>132,620</b>	102,865
其他(虧損)收益－淨額	9	<b>(91,215)</b>	29,811
<b>經營虧損</b>		<b>(937,292)</b>	(208,603)
財務收入	10	<b>80,047</b>	57,264
財務費用	10	<b>(3,721)</b>	(2,769)
財務收入－淨額	10	<b>76,326</b>	54,495
應佔聯營及合營企業虧損		<b>(9,692)</b>	(54,913)
<b>除所得稅前虧損</b>		<b>(870,658)</b>	(209,021)
所得稅費用	11	<b>(8,685)</b>	(4,184)
<b>期內虧損</b>		<b>(879,343)</b>	(213,205)
<b>虧損歸屬於：</b>			
－ 本公司所有者		<b>(879,559)</b>	(213,586)
－ 非控制性權益		<b>216</b>	381
		<b>(879,343)</b>	(213,205)
<b>歸屬於本公司所有者的每股虧損</b>			
－ 基本(人民幣元)	12	<b>(0.80)</b>	(0.21)
－ 稀釋(人民幣元)	12	<b>(0.80)</b>	(0.21)

所附附註為中期簡明合併財務資料之組成部份。

# 中期簡明合併綜合收益表

截至2021年6月30日止六個月期間

(除特別標註外，所有金額均以人民幣千元列示)

	截至6月30日止六個月		
	附註	2021年 (未經審計)	2020年 (未經審計)
期內虧損		<b>(879,343)</b>	(213,205)
其他綜合收益			
其後可能重新分類至損益的項目			
貨幣換算差額		<b>2,253</b>	358
期內其他綜合收益，扣除稅項		<b>2,253</b>	358
期內綜合虧損總額		<b>(877,090)</b>	(212,847)
綜合虧損總額歸屬於：			
— 本公司所有者		<b>(877,306)</b>	(213,228)
— 非控制性權益		<b>216</b>	381
		<b>(877,090)</b>	(212,847)

所附附註為中期簡明合併財務資料之組成部份。

# 中期簡明合併財務狀況表

於2021年6月30日

(除特別標註外，所有金額均以人民幣千元列示)

		於2021年6月30日 附註 (未經審計)	於2020年12月31日
<b>資產</b>			
<b>非流動資產</b>			
商譽	13	969,929	969,929
使用權資產	14	186,685	115,417
物業、廠房及設備	15	158,949	166,265
其他無形資產	16	87,730	101,973
於聯營企業投資	17	387,144	382,823
於合營企業投資	18	193,614	68,660
預付賬款及其他應收款項	21	–	76,851
以攤餘成本計量的金融資產	22	2,597,487	571,493
以公允價值計量且其變動計入損益的金融資產	23	15,730	15,730
定期存款	24(c)	2,572,292	837,791
<b>非流動資產總額</b>		<b>7,169,560</b>	<b>3,306,932</b>
<b>流動資產</b>			
存貨	19	112,075	160,465
應收賬款	20	1,042,682	1,058,211
合同資產	6	133,216	102,031
預付賬款及其他應收款項	21	711,787	439,297
以攤餘成本計量的金融資產	22	–	2,009,785
以公允價值計量且其變動計入損益的金融資產	23	5,540,150	3,565,775
受限資金	24(b)	76,075	–
現金及現金等價物	24(a)	3,779,067	7,920,375
<b>流動資產總額</b>		<b>11,395,052</b>	<b>15,255,939</b>
<b>資產總額</b>		<b>18,564,612</b>	<b>18,562,871</b>
<b>權益與負債</b>			
<b>權益</b>			
股本	25	36	36
庫存股份		(2)	(2)
儲備	26	20,706,342	20,651,792
累計虧損		(5,698,175)	(4,818,616)
本公司所有者應佔權益總額		15,008,201	15,833,210
非控制性權益		23,205	22,989
<b>權益總額</b>		<b>15,031,406</b>	<b>15,856,199</b>
<b>負債</b>			
<b>非流動負債</b>			
租賃負債	14	98,141	39,121
應付賬款及其他應付款項	28	43	44
<b>非流動負債總額</b>		<b>98,184</b>	<b>39,165</b>
<b>流動負債</b>			
應付賬款及其他應付款項	28	2,383,432	1,862,855
合同負債	6	960,492	729,808
租賃負債	14	91,098	74,844
<b>流動負債總額</b>		<b>3,435,022</b>	<b>2,667,507</b>
<b>負債總額</b>		<b>3,533,206</b>	<b>2,706,672</b>
<b>權益與負債總額</b>		<b>18,564,612</b>	<b>18,562,871</b>

第29頁至63頁所載中期簡明合併財務報資料及其附註由以下人員簽署：

方蔚豪  
(董事)

林麗君  
(董事)

所附附註為中期簡明合併財務資料之組成部份。

# 中期簡明合併權益變動表

截至2021年6月30日止六個月期間

(除特別標註外，所有金額均以人民幣千元列示)

	截至2021年6月30日止六個月(未經審計)							
	歸屬於本公司所有者							非控制性
	附註	股本	儲備	庫存股份	累計虧損	總額	權益	
於2021年1月1日		36	20,651,792	(2)	(4,818,616)	15,833,210	22,989	15,856,199
期內虧損		-	-	-	(879,559)	(879,559)	216	(879,343)
期內其他綜合收益		-	2,253	-	-	2,253	-	2,253
股份支付	27	-	51,800	-	-	51,800	-	51,800
行使購股權	27	-	497	-	-	497	-	497
於2021年6月30日		36	20,706,342	(2)	(5,698,175)	15,008,201	23,205	15,031,406

	截至2020年6月30日止六個月(未經審計)							
	歸屬於本公司所有者							非控制性
	附註	股本	儲備	庫存股份	累計虧損	總額	權益	
於2020年1月1日		33	13,518,868	(2)	(3,870,138)	9,648,761	20,726	9,669,487
期內虧損		-	-	-	(213,586)	(213,586)	381	(213,205)
期內其他綜合收益		-	358	-	-	358	-	358
股份支付	27	-	30,395	-	-	30,395	-	30,395
行使購股權	27	-	18,963	-	-	18,963	-	18,963
獲取合營企業控制產生的 非控制性權益		-	-	-	-	-	2,288	2,288
於2020年6月30日		33	13,568,584	(2)	(4,083,724)	9,484,891	23,395	9,508,286

所附附註為中期簡明合併財務資料之組成部份。

# 中期簡明合併現金流量表

截至2021年6月30日止六個月期間  
(除特別標註外，所有金額均以人民幣千元列示)

	截至6月30日止六個月		
	附註	2021年 (未經審計)	2020年 (未經審計)
<b>經營活動現金流量</b>			
經營活動所用現金		(314,002)	(358,228)
已付所得稅		(3,518)	(1,256)
<b>經營活動所用現金淨額</b>		<b>(317,520)</b>	<b>(359,484)</b>
<b>投資活動現金流量</b>			
購置物業、廠房及設備及其他無形資產支付款項		(36,280)	(24,540)
對受限資金所支付的款項		(76,075)	–
取得合營企業控制權所得款項		–	5,204
投資以公允價值計量且其變動計入損益的金融資產支付的款項		(13,420,020)	(2,750,165)
出售以公允價值計量且其變動計入損益的金融資產之所得款項		11,499,871	3,132,966
投資以攤餘成本計量的金融資產支付的款項		–	(500,000)
收到以攤餘成本計量的金融資產的利息		45,022	51,119
就三個月以上定期存款付款		(1,700,000)	(300,000)
收回三個月以上定期存款所得款項		17,910	–
投資於合營企業的支付款項		(142,901)	–
<b>投資活動所用現金淨額</b>		<b>(3,812,473)</b>	<b>(385,416)</b>
<b>融資活動現金流量</b>			
就租賃負債付款		(49,946)	(39,782)
行使購股權計劃之所得款項		73,644	11,263
<b>融資活動所得／(所用)現金淨額</b>		<b>23,698</b>	<b>(28,519)</b>
<b>現金及現金等價物的減少淨額</b>		<b>(4,106,295)</b>	<b>(773,419)</b>
期初之現金及現金等價物	24	7,920,375	4,965,455
匯率變動對現金及現金等價物的影響		(35,013)	25,229
<b>期末之現金及現金等價物</b>	24	<b>3,779,067</b>	<b>4,217,265</b>

所附附註為中期簡明合併財務資料之組成部份。

# 中期簡明合併財務資料附註

截至2021年6月30日止六個月期間

(除特別標註外，所有金額均以人民幣千元列示)

## 1 一般資料

平安健康醫療科技有限公司(前稱「鑫康有限公司」)(「本公司」)於2014年11月12日根據開曼群島公司法(1961年第3號法例第22章，經綜合及修訂)在開曼群島註冊成立為獲豁免有限公司。本公司註冊辦事處的地址為PO Box 309, Ugland House, Grand Cayman, KY1-1104, Cayman Islands。

本公司股份自2018年5月4日起通過首次公開發售的方式於香港聯合交易所有限公司主板上市。

本公司乃一間投資控股公司。本公司及其附屬公司(統稱為「本集團」)主要於中華人民共和國(「中國」)透過移動平台從事在線醫療及健康服務，如醫療服務、消費型醫療服務、在線商城以及健康管理和互動計劃。

於2021年6月30日，安鑫有限公司(「安鑫」)為本公司的大股東，持有本公司38.43%股權。

## 2 編製基準與重要會計政策

### 2.1 編製基準

截至2021年6月30日止六個月期間的中期簡明合併財務資料已根據國際會計準則理事會(「國際會計準則理事會」)發佈的國際財務報告準則(「國際財務報告準則」)中的國際會計準則第34號「中期財務報告」編製。

本中期簡明合併財務資料未包含年度財務報表規定載列的所有資料和披露，故應當與本集團截至2020年12月31日止年度財務報表一併閱讀。

### 2.2 重要會計政策

除自2021年1月1日所採用的新增或修訂的準則和解釋外，編製本中期簡明合併財務資料所採用的會計政策與本集團截至2020年12月31日止年度的年度財務報表所採用的會計政策一致。

#### (a) 本集團已採納的新增或修訂準則

許多新增或修訂的準則適用於當前報告期。採納經修訂的準則及解釋的影響目前並不適用或不對簡明合併財務報表產生重大影響。

#### (b) 已頒佈但本集團尚未採納的新增或修訂準則

本集團已開始評估與本集團運營有關的該等已發佈但自2021年1月1日開始的財務期間未生效或未被本集團提早採用的新訂或經修訂準則的影響。除如下所述，本集團認為，應用其他對國際財務報告準則、國際會計準則的修訂及新詮釋不大可能對本集團財務狀況及表現以及日後披露構成重大影響。

## 2 編製基準與重要會計政策(續)

### 2.2 重要會計政策(續)

(b) 已頒佈但本集團尚未採納的新增或修訂準則(續)

#### 國際財務報告準則第17號

國際財務報告準則第17號於2017年5月頒佈，並將替代目前國際財務報告準則第4號「保險合同」。其適用於已簽發保險合同，所有再保險合同及具相機分紅特徵投資合同的計量。其需要流動計量模式，當中估計於各個報告期間進行重新計量。合同的計量採用以下模組：

- 經折現的概率加權現金流量
- 顯性的風險調整，及
- 代表將在保險期內確認為收益的合同未實現利潤的合同服務邊際(「CSM」)。

本集團已訂立若干符合國際財務報告準則第4號「保險合同」定義的服務合同。截至2021年6月30日止六個月，本集團從此類服務合同獲取收入人民幣301,479千元，截至2021年6月30日，此類服務合同產生的負債金額348,722千元。

目前該準則將於2023年1月1日或之後開始的年度期間強制生效，並容許提早採納。

本集團正在評估採納國際財務報告準則第17號的影響。本集團預計該影響是重大的，採納國際財務報告準則第17號後，與上述服務合同有關的會計政策將發生重大變化。

## 3 估計

中期簡明合併財務信息的準備工作要求管理層作出影響會計政策應用和資產、負債、收入及成本的報告金額的判斷、估計和假設。實際結果可能因不同的估計而不同。

在準備中期簡明合併財務信息時，管理層應用本集團會計政策而作出的重要判斷及估計不確定性的重要來源，與適用於本集團截止2020年12月31日為止的年度財務報表的情況一致。

## 4 金融風險管理

### 4.1 金融風險因素

本集團的業務令其面臨各種金融風險：市場風險(包括外匯風險、價格風險及利率風險)、信用風險、流動性風險和保險風險。

中期簡明合併財務資料不包括所有金融風險管理資料及於年度財務報表中所需的披露，應連同本集團於2020年12月31日止年度的年度財務報表一起被閱讀。

本集團自上年末風險管理政策並無改變。



## 中期簡明合併財務資料附註

截至2021年6月30日止六個月期間

(除特別標註外，所有金額均以人民幣千元列示)

### 4 金融風險管理(續)

#### 4.2 流動性風險

本集團旨在維持充足的現金及現金等價物以及有價證券，以緩解其流動性風險。由於相關業務的動態性質，本集團通過維持充足的現金及現金等價物維持資金靈活性。

下表載列根據於報告期末至合同到期日的餘下期間按相關到期日劃分的本集團金融負債分析。表中所披露金額為合同未貼現現金流量。

	於2021年6月30日					總計
	即時償還	1年以內	1至5年	5年以上	無期限	
負債：						
租賃負債	—	93,185	122,385	—	—	215,570
應付賬款及其他應付款項	—	1,771,207	—	—	43	1,771,250
	—	1,864,392	122,385	—	43	1,986,820

	於2020年12月31日					總計
	即時償還	1年以內	1至5年	5年以上	無期限	
負債：						
租賃負債	—	76,626	44,566	—	—	121,192
應付賬款及其他應付款項	—	1,280,325	—	—	44	1,280,369
	—	1,356,951	44,566	—	44	1,401,561

#### 4.3 公允價值計量

公允價值計量是於某一特定時點根據相關市場資料和與金融工具有關的資料而做出。當存在活躍市場時，如經授權的證券交易所，市值可以最好地反映金融工具的公允價值。對於不存在活躍市場的金融工具，其公允價值通過估值技術釐定。

本集團的金融資產主要包括以公允價值計量且其變動計入損益的金融資產。

##### 公允價值及公允價值層次的確定

在合併財務報表中計量或披露公允價值的所有資產和負債均按公允價值層次歸類。公允價值層次將用於計量公允價值的估值技術的輸入值分為三個層次。整體公允價值計量歸屬於何層次取決於對整體公允價值計量而言屬重大的最低層次輸入值。

## 4 金融風險管理(續)

### 4.3 公允價值計量(續)

公允價值及公允價值層次的確定(續)

公允價值層次如下：

- (a) 根據相同資產或負債在活躍市場上的報價(未經調整)確定公允價值(「第一層次」)；
- (b) 根據直接(即價格)或間接(即自價格衍生)可觀察到的、除計入第一層次的報價以外的有關資產或負債的輸入值確定公允價值(「第二層次」)；及
- (c) 根據可觀察到的市場數據以外的變量確定的資產或負債的輸入值(不可觀察輸入值)確定公允價值(「第三層次」)。

公允價值計量的層次取決於對整體計量具有重大影響的最低層次輸入值。因此，輸入值的重要程度應從公允價值計算整體角度考慮。

對於第二層次的金融工具，一般自相同或同類資產的第三方定價服務，或通過利用可觀察市場輸入值的估值方法，或近期市場報價獲得估值。估值服務提供商一般通過收集、分析和解釋多重來源的相關市場交易資料和其他關鍵估值模型參數，並採用廣泛應用的內部估值模型，提供各種證券的理論報價。

對於第三層次的金融工具，價格乃根據貼現現金流量模型等估值方法和其他類似技術釐定。劃分為估值層次第三層次的公允價值計量一般根據不可觀察因素對整體公允價值計量的重要程度，以及根據貼現現金流量模型等估值方法和其他類似技術釐定。

對於持續按公允價值確認的資產及負債，本集團於報告期末通過重估分類(基於對整體公允價值計量有重大影響的最低層次輸入值)確定各層次之間是否存在轉移。

下表載列本集團金融資產及負債的公允價值計量層次：

	於2021年6月30日			
	第一層次	第二層次	第三層次	總計
<b>按公允價值計量的資產</b>				
以公允價值計量且其變動計入 損益的金融資產				
— 權益投資	—	3,472,034	2,083,846	5,555,880

## 中期簡明合併財務資料附註

截至2021年6月30日止六個月期間

(除特別標註外，所有金額均以人民幣千元列示)

### 4 金融風險管理(續)

#### 4.3 公允價值計量(續)

公允價值及公允價值層次的確定(續)

	於2020年12月31日			總計
	第一層次	第二層次	第三層次	
<b>按公允價值計量的資產</b>				
以公允價值計量且其變動計入				
損益的金融資產				
— 權益投資	—	2,923,391	658,114	3,581,505

於報告期內，公允價值計量不同層次之間概不存在轉移。

#### 估值技術

非上市股權投資的公允價值採用估值技術釐定，如可比公司估值倍數，相同或類似工具的近期交易價格，並進行適當調整(如適用)，如使用期權定價模型對缺乏流動性進行調整。估計需要管理層對模型的不可觀察輸入值作出若干假設，主要包括歷史波動率及非上市股權投資的估計上市時間等。非上市股權投資的公允價值對本集團無重大敏感性。

## 中期簡明合併財務資料附註

截至2021年6月30日止六個月期間  
(除特別標註外，所有金額均以人民幣千元列示)

### 5 合併範圍

於2021年6月30日，納入本公司合併範圍的附屬公司以及實體的詳情載列如下：

#### (a) 附屬公司

公司名稱	註冊成立/ 成立地點及日期	已發行及實繳股本	本集團應佔經濟利益		主要業務/ 經營所在地點	附註
			2021年 6月30日	2020年 12月31日		
<b>直接擁有：</b>						
鑫悅	香港/ 2014年11月14日	200,000,001美元	100%	100%	投資控股/香港	
樂安斯	英屬處女群島/ 2017年10月17日	0美元	-	-	投資控股/ 英屬處女群島	
好醫生在線醫療有限公司	開曼群島/ 2018年7月23日	21,950,001美元	100%	100%	投資控股/ 開曼群島	
煜康有限公司	香港/ 2018年12月12日	21,000,000美元	100%	100%	投資控股/香港	
<b>間接擁有：</b>						
康健	中國/ 2015年2月13日	440,050,000美元	100%	100%	投資控股/中國	
眾益康	中國/ 2006年12月14日	人民幣 5,000,000元	100%	100%	藥品經營/中國	
上海醫騰企業管理諮詢有限公司	中國/ 2016年11月21日	人民幣 3,000,000元	100%	100%	技術服務/中國	(i)
<b>由本公司根據合約安排控制：</b>						
平安健康互聯網	中國/ 2014年8月20日	人民幣 350,000,000元	100%	100%	開發及移動平台 運營/中國	
江西平安好醫生大藥房有限公司	中國/ 2014年1月24日	人民幣 2,000,000元	100%	100%	藥品經營/中國	
天津快捷醫藥電子商務有限公司	中國/ 2005年3月29日	人民幣 15,000,000元	100%	100%	技術開發/中國	(ii)
青島平安好醫生互聯網醫院有限公司	中國/ 2017年4月24日	人民幣 10,000,000元	100%	100%	醫院/中國	
合肥平安康健互聯網醫院有限公司	中國/ 2017年9月21日	人民幣 150,000元	100%	100%	醫院/中國	
江蘇納百特	中國/ 2017年10月11日	人民幣 10,000,000元	100%	100%	藥品經營/中國	
上海瀟醫	中國/ 2017年11月21日	人民幣 71,400,000元	70%	70%	技術開發/中國	

## 中期簡明合併財務資料附註

截至2021年6月30日止六個月期間

(除特別標註外，所有金額均以人民幣千元列示)

### 5 合併範圍(續)

#### (a) 附屬公司(續)

公司名稱	註冊成立/ 成立地點及日期	已發行及實繳股本	本集團應佔經濟利益		主要業務/ 經營所在地點	附註
			2021年 6月30日	2020年 12月31日		
由本公司根據合約安排控制：(續)						
銀川平安互聯網醫院有限公司	中國/ 2018年3月12日	人民幣 3,000,000元	100%	100%	醫院/中國	
萬家醫療	中國/ 2016年7月4日	人民幣 400,000,000元	100%	100%	技術開發/中國	
上海平安萬家健康管理有限公司	中國/ 2016年12月8日	人民幣 100,000,000元	100%	100%	技術開發/中國	
深圳平安萬家健康產業投資有限公司	中國/ 2016年8月11日	人民幣 30,000,000元	100%	100%	投資控股/中國	
廈門萬家健康產業投資有限公司	中國/ 2016年12月6日	人民幣 20,000,000元	100%	100%	投資控股/中國	
廈門思明萬家悅享門診部有限公司	中國/ 2017年7月26日	人民幣 11,000,000元	100%	100%	診所/中國	
深圳安安診所	中國/ 2017年6月20日	人民幣 400,000元	100%	100%	診所/中國	
平安健康保險代理有限公司	中國/ 2011年2月10日	人民幣 50,000,000元	100%	100%	保險代理/中國	(iii)
廣州濟帆	中國/ 2015年7月23日	人民幣 100,000元	100%	100%	藥品經營/中國	
平安(南通)互聯網醫院有限公司	中國/ 2018年11月15日	人民幣 10,000元	100%	100%	醫院/中國	
海南平安健康	中國/ 2019年10月15日	人民幣 610,000元	100%	100%	藥品經營/中國	
河北納百特	中國/ 2019年12月28日	人民幣 4,200,000元	100%	100%	藥品經營/中國	
平安盈健	中國/ 2015年4月24日	人民幣 35,000,000元	50%	50%	醫療服務/中國	
上海盈健門診部有限公司	中國/ 2016年12月12日	人民幣 10,000,000元	50%	50%	診所/中國	
福州康健	中國/ 2020年4月8日	人民幣 50,000,000元	100%	100%	技術開發/中國	
廣西平安好醫生互聯網醫院有限公司	中國/ 2020年4月13日	人民幣 2,040,000元	51%	51%	醫院/中國	
平安好醫生南京醫療科技有限公司	中國/ 2020年5月20日	人民幣 900,000元	100%	100%	技術開發/中國	

## 中期簡明合併財務資料附註

截至2021年6月30日止六個月期間  
(除特別標註外，所有金額均以人民幣千元列示)

### 5 合併範圍(續)

#### (a) 附屬公司(續)

公司名稱	註冊成立/ 成立地點及日期	已發行及實繳股本	本集團應佔經濟利益		主要業務/ 經營所在地點	附註
			2021年 6月30日	2020年 12月31日		
由本公司根據合約安排控制：(續)						
瀋陽康鍵	中國/ 2020年5月22日	人民幣 1,200,000元	100%	100%	醫院/中國	
成都平安康健互聯網醫院管理有限公司	中國/ 2020年1月14日	人民幣 31,600,000元	100%	100%	醫院/中國	
太原平安互聯網醫院有限公司	中國/ 2020年4月30日	人民幣 2,000元	100%	100%	醫院/中國	
上海八院平安好醫生互聯網醫院有限公司	中國/ 2020年6月11日	人民幣 6,300,000元	100%	100%	醫院/中國	
威海康鍵	中國/ 2020年7月6日	人民幣 500,000元	100%	100%	醫院/中國	
天津平安康健互聯網醫院有限公司	中國/ 2020年9月27日	人民幣 1,000元	100%	100%	醫院/中國	
哈爾濱好醫康互聯網醫院有限公司	中國/ 2020年9月4日	人民幣 2,400,000元	100%	100%	醫院/中國	
鄭州平安互聯網醫院有限公司	中國/ 2020年9月10日	人民幣0元	100%	100%	醫院/中國	
杭州康醫鍵	中國/ 2020年8月13日	人民幣 1,000元	100%	100%	技術開發/中國	
廣州康鍵互聯網醫院有限公司	中國/ 2020年12月2日	人民幣0元	100%	100%	醫院/中國	
重慶好醫康健康互聯網醫院有限公司	中國/ 2020年12月10日	人民幣0元	100%	100%	醫院/中國	
平安健康(江蘇)互聯網有限公司	中國/ 2020年11月17日	人民幣 30,000,000元	100%	100%	醫院/中國	
昆明好醫康健康互聯網醫院有限公司	中國/ 2020年12月24日	人民幣0元	100%	100%	醫院/中國	

\* 本公司在中國成立的所有附屬公司均為有限責任公司。

附註：

- (i) 上海醫騰企業管理諮詢有限公司曾用名為上海平安健康文化傳播有限公司。
- (ii) 天津快捷醫藥電子商務有限公司曾用名為合肥快捷醫藥電子商務有限公司。
- (iii) 平安健康保險代理有限公司曾用名為廣東業誠保險代理有限公司。

## 中期簡明合併財務資料附註

截至2021年6月30日止六個月期間

(除特別標註外，所有金額均以人民幣千元列示)

### 5 合併範圍(續)

#### (b) 結構化主體

名稱	應佔權益	實收資本 (人民幣)	主要活動
平安匯通金煜17號資產管理*	100%	1,500,000	投資於債權
平安匯通金煜19號資產管理*	100%	570,000	投資於債權
平安匯通金煜22號資產管理*	100%	500,000	投資於債權

\* 以上資產管理計劃的資產管理人均為中國平安保險(集團)股份有限公司(「平安」)控制的深圳平安匯通投資管理有限公司。

### 6 收入及分部資料

#### (a) 與客戶合同收入的劃分

本集團的業務活動(就其編製單獨的財務報表)由主要營運決策者定期審查及評估。主要營運決策者負責分配資源及評估經營分部的表現，由作出戰略決策的本公司執行董事擔任。經過該評估，本集團確定其擁有以下經營分部：

- 醫療服務(前稱「在線醫療服務」)
- 消費型醫療
- 在線商城(前稱「健康商城」)
- 健康管理和互動

由於主要營運決策者改變了內部管理的結構，因此一定程度上導致本集團通報的經營分部變化。主要的變化為本集團把此前定位於健康商城條線的藥品批發業務合併入醫療服務條線。以前期間的分佈信息中相關事項已重新列示。

主要營運決策者主要根據各經營分部的分部收入及毛利評估經營分部的表現，而相關評估結果被管理層用作資源分配及評估分部表現的根據。本集團於衡量分部表現過程中均未計入銷售及營銷費用以及管理費用，其他收入、其他收益/(虧損)－淨額、財務收入－淨額、應佔聯營及合營企業虧損及所得稅費用，亦均未分配至個別經營分部。

向主要營運決策者報告的自外部客戶取得的收入作為分部收入計量，即各分部來自客戶的收入。營業成本主要包括醫療服務費、消耗的存貨、薪金及薪酬開支成本以及其他。

向主要營運決策者提供的分部資料的計量方式與該等財務報表所應用者一致。概無向主要營運決策者提供任何獨立的分部資產及分部負債資料，此乃由於主要營運決策者不會使用此資料分配資源至經營分部或評估經營分部的表現。



## 中期簡明合併財務資料附註

截至2021年6月30日止六個月期間  
(除特別標註外，所有金額均以人民幣千元列示)

### 6 收入及分部資料(續)

#### (a) 與客戶合同收入的劃分(續)

於報告期間，向主要營運決策者報告的收入分部資料如下：

截至2021年6月30日止六個月

	醫療服務	消費型 醫療	在線商城	健康 管理和互動	總計
客戶收入	1,066,818	713,945	1,908,754	128,839	3,818,356
醫療相關服務	501,986	713,940	–	47,248	1,263,174
貨品銷售	564,328	5	1,908,754	–	2,473,087
佣金收入	504	–	–	10,443	10,947
廣告及其他服務	–	–	–	71,148	71,148
營業成本	(512,645)	(434,693)	(1,798,893)	(46,906)	(2,793,137)
毛利	554,173	279,252	109,861	81,933	1,025,219

截至2020年6月30日止六個月(重述)

	醫療服務	消費型 醫療	在線商城	健康 管理和互動	總計
客戶收入	708,286	429,702	1,492,776	115,881	2,746,645
醫療相關服務	461,067	429,627	–	5,231	895,925
貨品銷售	246,749	75	1,492,776	–	1,739,600
佣金收入	470	–	–	3,231	3,701
廣告及其他服務	–	–	–	107,419	107,419
營業成本	(325,602)	(218,735)	(1,360,698)	(20,007)	(1,925,042)
毛利	382,684	210,967	132,078	95,874	821,603

本公司位於開曼群島，而本集團主要於中國經營業務，且絕大部份收入來自中國的外部客戶。

於2021年6月30日及2020年12月31日，本集團大部份非流動資產位於中國。

## 中期簡明合併財務資料附註

截至2021年6月30日止六個月期間

(除特別標註外，所有金額均以人民幣千元列示)

### 6 收入及分部資料(續)

#### (b) 合同資產及負債

本集團已確認以下與收益相關合同資產及負債。

	於2021年6月30日	於2020年12月31日
合同資產		
醫療服務	1,633	6,486
消費型醫療	131,583	95,545
	<b>133,216</b>	102,031
合同負債		
醫療服務	128,972	173,679
消費型醫療	756,860	446,399
在線商城	6,278	18,350
健康管理和互動	68,382	91,380
	<b>960,492</b>	729,808

### 7 按性質劃分費用

	截至6月30日止六個月	
	2021年	2020年
貨物成本(附註a)	2,280,391	1,488,297
僱員福利費用	944,913	555,417
直接銷售費用及業務發展費用(附註b)	760,883	421,470
已付供應商服務費成本	422,586	244,914
諮詢費用	109,265	60,686
差旅費、業務招待費及一般行政費用	60,949	45,494
使用權資產折舊	47,484	35,504
物業、廠房及設備折舊	38,078	33,081
郵資及通訊費用	37,319	28,042
稅金及附加	17,829	5,437
其他無形資產攤銷	15,676	12,937
租賃費用	4,611	11,734
健康會員計劃合同負債變動	(20,368)	97,785
其他	77,437	47,126
	<b>4,797,053</b>	3,087,924

附註：

(a) 存貨跌價準備包括在貨物成本中。

(b) 直接銷售費用及業務發展費用包括佣金費用、廣告費用與促銷費用。

## 中期簡明合併財務資料附註

截至2021年6月30日止六個月期間  
(除特別標註外，所有金額均以人民幣千元列示)

### 8 其他收入

	截至6月30日止六個月	
	2021年	2020年
以攤餘成本計量的金融資產的利息	57,472	44,257
政府補助	41,711	26,045
短期存放於銀行投資	33,437	32,563
	<b>132,620</b>	102,865

### 9 其他(虧損)收益－淨額

	截至6月30日止六個月	
	2021年	2020年
匯兌(虧損)收益淨額	(36,103)	25,229
以公允價值計量且其變動計入損益的金融資產公允價值收益	26,893	19,147
處置以公允價值計量且其變動計入損益的金融資產的(虧損)/收益	(6,104)	16,314
視同處置合營企業的收益淨額	—	3,166
金融資產減值損失	(73,404)	(31,786)
其他	(2,497)	(2,259)
	<b>(91,215)</b>	29,811

### 10 財務收入－淨額

	截至6月30日止六個月	
	2021年	2020年
財務收入		
利息收入	80,047	57,264
財務費用		
租賃負債利息費用	(3,721)	(2,769)
	<b>76,326</b>	54,495

## 中期簡明合併財務資料附註

截至2021年6月30日止六個月期間

(除特別標註外，所有金額均以人民幣千元列示)

### 11 所得稅費用

本集團截至2021年6月30日止六個月的所得稅費用分析如下：

	截至6月30日止六個月	
	2021年	2020年
當期所得稅	8,685	4,184

本集團除所得稅前虧損採用法定稅率計算得出的稅項與所得稅費用之間的差異調節如下：

	截至6月30日止六個月	
	2021年	2020年
除所得稅前虧損	(870,658)	(209,021)
按中國法定所得稅稅率25%計算的稅項	(217,664)	(52,255)
下列各項的稅務影響		
— 適用於附屬公司的不同所得稅稅率(附註a)(附註b)	9,777	(20,575)
— 未確認遞延所得稅資產的稅項虧損及暫時性差異	128,114	23,203
— 不可扣稅開支	83,970	87,333
— 中國預提所得稅	5,581	3,223
— 使用以前年度可彌補虧損減少當期所得稅費用	(1,093)	(36,745)
所得稅費用	8,685	4,184

附註：

(a) 開曼群島所得稅

本公司根據開曼群島法律註冊成立為開曼群島公司法項下的豁免有關公司，且毋須繳納開曼群島所得稅。

(b) 香港利得稅

香港利得稅稅率為16.5%。由於截至2021年6月30日止六個月及2020年6月30日止六個月並無須繳納香港利得稅的估計應納稅利潤，故並無計提香港利得稅撥備。

(c) 中國企業所得稅(「企業所得稅」)

本集團就其中國業務經營的所得稅撥備乃根據現行法律、詮釋及其慣例，就應納稅利潤按25%的稅率計算。並且根據中國稅務局頒佈的相關財政政策，本集團的一些子公司由於是微型企業因此被授予了某些稅收減免。

(d) 中國預扣稅(「預扣稅」)

根據新企業所得稅法(「新企業所得稅法」)，在向於境外註冊成立的直接控股公司分配利潤時，中國公司自2008年1月1日起向外國投資者分配所賺取的利潤須按5%或10%的稅率繳納預扣稅，視乎外國投資者註冊成立所在國家而定。本集團的預扣稅乃由本公司向平安健康互聯網的貸款利息產生。

本集團並無計劃要求其中國附屬公司分派其保留盈利，且擬由其中國附屬公司保留相關盈利以在中國經營及拓展其業務。因此，於2021年6月30日，概無產生與預扣稅有關的遞延所得稅負債(於2020年12月31日：零)。

## 中期簡明合併財務資料附註

截至2021年6月30日止六個月期間  
(除特別標註外，所有金額均以人民幣千元列示)

### 12 每股虧損

- (a) 截至2021年6月30日止六個月及2020年6月30日止六個月的每股基本虧損乃按本公司權益所有者應佔虧損除以期間已發行普通股加權平均數計算得出。

每股虧損乃按下列各項計算得出：

	截至6月30日止六個月	
	2021年	2020年
歸屬於本公司所有者的期內虧損	<b>(879,559)</b>	(213,586)
已發行普通股加權平均數(千股)	<b>1,100,404</b>	1,009,764
每股基本虧損(人民幣元)	<b>(0.80)</b>	(0.21)

- (b) 每股稀釋盈利或虧損乃假設具有潛在稀釋作用之普通股已轉換而調整已發行普通股加權平均數計算得出。

由於本集團截至2021年6月30日止六個月及2020年6月30日止六個月產生虧損，潛在普通股未計入每股稀釋虧損，原因是計入有關股份會有反稀釋作用。因此，截至2021年6月30日止六個月及2020年6月30日止六個月的每股稀釋虧損與各期間的每股基本虧損相同。

### 13 商譽

	於2021年1月1日和 2021年6月30日
萬家醫療	961,644
江西平安好醫生大藥房有限公司	5,119
平安盈健	3,166
<b>合計</b>	<b>969,929</b>
減：減值損失	-
<b>賬面淨值</b>	<b>969,929</b>

## 中期簡明合併財務資料附註

截至2021年6月30日止六個月期間

(除特別標註外，所有金額均以人民幣千元列示)

### 14 租賃

#### (a) 於財務狀況表中確認的金額

財務狀況表列示了下列關於租賃的金額：

	於2021年6月30日 於2020年12月31日	
<b>使用權資產</b>		
物業	<b>186,685</b>	115,417
<b>租賃負債</b>		
流動	<b>91,098</b>	74,844
非流動	<b>98,141</b>	39,121
	<b>189,239</b>	113,965

截至2021年6月30日止六個月增加的使用權資產原值為人民幣118,752千元。

#### (b) 於利潤表中確認的金額

利潤表列示了下列關於租賃的金額：

	截至6月30日止六個月	
	2021年	2020年
<b>使用權資產折舊</b>		
物業	<b>(47,484)</b>	(35,504)
<b>財務費用</b>	<b>(3,721)</b>	(2,769)

## 中期簡明合併財務資料附註

截至2021年6月30日止六個月期間  
(除特別標註外，所有金額均以人民幣千元列示)

### 15 物業、廠房及設備

	辦公及通訊設備	租賃裝修	總計
<b>於2021年1月1日</b>			
成本	297,371	87,343	384,714
累計折舊	(168,673)	(49,776)	(218,449)
<b>賬面淨額</b>	<b>128,698</b>	<b>37,567</b>	<b>166,265</b>
<b>截至2021年6月30日止六個月</b>			
期初賬面淨額	128,698	37,567	166,265
增加	26,000	4,762	30,762
折舊費用	(29,852)	(8,226)	(38,078)
<b>期末賬面淨額</b>	<b>124,846</b>	<b>34,103</b>	<b>158,949</b>
<b>於2021年6月30日</b>			
成本	323,371	92,105	415,476
累計折舊	(198,525)	(58,002)	(256,527)
<b>賬面淨額</b>	<b>124,846</b>	<b>34,103</b>	<b>158,949</b>
<b>於2020年1月1日</b>			
成本	255,583	74,340	329,923
累計折舊	(111,449)	(32,029)	(143,478)
<b>賬面淨額</b>	<b>144,134</b>	<b>42,311</b>	<b>186,445</b>
<b>截至2020年6月30日止六個月</b>			
期初賬面淨額	144,134	42,311	186,445
收購附屬公司	2,763	1,566	4,329
增加	16,639	5,078	21,717
折舊費用	(24,749)	(8,332)	(33,081)
<b>期末賬面淨額</b>	<b>138,787</b>	<b>40,623</b>	<b>179,410</b>
<b>於2020年6月30日</b>			
成本	280,838	83,065	363,903
累計折舊	(142,051)	(42,442)	(184,493)
<b>賬面淨額</b>	<b>138,787</b>	<b>40,623</b>	<b>179,410</b>



## 中期簡明合併財務資料附註

截至2021年6月30日止六個月期間

(除特別標註外，所有金額均以人民幣千元列示)

### 16 其他無形資產

	軟件	證照	總計
<b>於2021年1月1日</b>			
成本	117,734	57,472	175,206
累計攤銷	(36,832)	(16,832)	(53,664)
累計減值	–	(19,569)	(19,569)
<b>賬面淨額</b>	<b>80,902</b>	<b>21,071</b>	<b>101,973</b>
<b>截至2021年06月30日止六個月</b>			
期初賬面淨額	80,902	21,071	101,973
增加	1,433	–	1,433
攤銷	(11,886)	(3,790)	(15,676)
<b>期末賬面淨額</b>	<b>70,449</b>	<b>17,281</b>	<b>87,730</b>
<b>於2021年06月30日</b>			
成本	119,167	57,472	176,639
累計攤銷	(48,718)	(20,622)	(69,340)
累計減值	–	(19,569)	(19,569)
<b>賬面淨額</b>	<b>70,449</b>	<b>17,281</b>	<b>87,730</b>
<b>於2020年1月1日</b>			
成本	94,626	57,472	152,098
累計攤銷	(17,069)	(9,251)	(26,320)
累計減值	–	(19,569)	(19,569)
<b>賬面淨額</b>	<b>77,557</b>	<b>28,652</b>	<b>106,209</b>
<b>截至2020年06月30日止六個月</b>			
期初賬面淨額	77,557	28,652	106,209
收購附屬公司	43	–	43
增加	20,948	–	20,948
攤銷	(9,147)	(3,790)	(12,937)
<b>期末賬面淨額</b>	<b>89,401</b>	<b>24,862</b>	<b>114,263</b>
<b>於2020年06月30日</b>			
成本	115,668	57,472	173,140
累計攤銷	(26,267)	(13,041)	(39,308)
累計減值	–	(19,569)	(19,569)
<b>賬面淨額</b>	<b>89,401</b>	<b>24,862</b>	<b>114,263</b>

## 中期簡明合併財務資料附註

截至2021年6月30日止六個月期間  
(除特別標註外，所有金額均以人民幣千元列示)

### 17 於聯營企業投資

	於2021年6月30日	於2020年12月31日
於聯營企業投資		
— 未上市實體	255,240	251,246
— 上市實體	131,904	131,577
<b>期末</b>	<b>387,144</b>	<b>382,823</b>

	截至6月30日止六個月	
	2021年	2020年
期初	382,823	381,712
應佔聯營企業利潤	4,321	694
<b>期末</b>	<b>387,144</b>	<b>382,406</b>

### 18 於合營企業投資

	截至6月30日止六個月	
	2021年	2020年
期初	68,660	127,833
增加(附註a)	142,901	—
合營企業轉附註公司	—	(2,288)
應佔合營企業虧損	(14,013)	(55,607)
應佔合營企業其他綜合收益	(3,934)	358
<b>期末</b>	<b>193,614</b>	<b>70,296</b>

附註：

(a) 於2021年4月，本公司之全資子公司好醫生線上醫療有限公司向設立於開曼的好醫生科技有限公司注資新增資本21,950,000美元。

### 19 存貨

	於2021年6月30日	於2020年12月31日
庫存存貨	112,075	152,958
寄存於分銷商處的存貨	—	7,507
減：減值撥備	—	—
<b>期末</b>	<b>112,075</b>	<b>160,465</b>

## 中期簡明合併財務資料附註

截至2021年6月30日止六個月期間

(除特別標註外，所有金額均以人民幣千元列示)

### 20 應收賬款

	於2021年6月30日	於2020年12月31日
醫療服務	496,560	408,378
消費型醫療	63,310	93,178
在線商城	466,185	461,218
健康管理和互動	130,511	133,664
	<b>1,156,566</b>	1,096,438
減：減值撥備	<b>(113,884)</b>	(38,227)
	<b>1,042,682</b>	1,058,211

(a) 基於發票日期的應收賬款賬齡分析如下：

	於2021年6月30日	於2020年12月31日
3個月以內	871,025	744,081
3至6個月	75,942	111,651
6個月至1年	55,671	72,487
1至2年	56,860	146,914
2年以上	97,068	21,305
	<b>1,156,566</b>	1,096,438
減：減值撥備	<b>(113,884)</b>	(38,227)
	<b>1,042,682</b>	1,058,211

賬齡超過一年的應收賬款中約有85%來自於關聯方。

(b) 應收賬款的公允價值

由於流動應收賬款的短期性質，其賬面價值被視為與其公允價值相同。

(c) 減值和風險

本集團採用國際財務報告準則第9號簡化方法來計量預期信貸損失，該方法對所有應收款使用終身預期損失備抵。

這導致應收賬款的減值撥備於2021年6月30日增加至人民幣113,884千元(2020年12月31日：人民幣38,227千元)。

## 中期簡明合併財務資料附註

截至2021年6月30日止六個月期間  
(除特別標註外，所有金額均以人民幣千元列示)

### 21 預付賬款及其他應收款項

	於2021年6月30日	於2020年12月31日
包括在流動資產中		
代收代付款	313,066	—
預付款項	214,412	210,089
待抵扣增值稅	73,690	48,578
押金	41,641	35,940
應收關聯方款項(附註a)	19,036	5,900
股票期權行權成本	10,453	83,600
應收利息	4,967	20,177
預繳費用	4,100	7,977
其他	30,422	27,036
	<b>711,787</b>	<b>439,297</b>
包括在非流動資產中		
代收代付款	—	76,851

附註：

(a) 於本期內，應收關聯方款項屬非貿易性質。

(b) 於2021年6月30日，押金和其他資產(不包括預付款項、預繳費用和待抵扣增值稅)的賬面價值接近其公允價值。押金和其他資產沒有過期或減值。其可收回性參考交易對手的信貸狀況和信用記錄進行評估。

### 22 以攤餘成本計量的金融資產

	於2021年6月30日	於2020年12月31日
包括在流動資產中		
債權計劃	—	2,020,215
減：減值撥備	—	(10,430)
	—	<b>2,009,785</b>
包括在非流動資產中		
債權計劃	2,610,414	577,749
減：減值撥備	(12,927)	(6,256)
	<b>2,597,487</b>	<b>571,493</b>

## 中期簡明合併財務資料附註

截至2021年6月30日止六個月期間

(除特別標註外，所有金額均以人民幣千元列示)

### 23 以公允價值計量且其變動計入損益的金融資產

	於2021年6月30日	於2020年12月31日
包括在流動資產中		
權益投資		
投資基金	3,472,034	2,923,391
理財產品	2,068,116	642,384
	<b>5,540,150</b>	<b>3,565,775</b>
包括在非流動資產中		
非上市公司權益投資	15,730	15,730

### 24 現金及現金等價物、受限資金及定期存款

#### (a) 現金及現金等價物

	於2021年6月30日	於2020年12月31日
現金	44	97
銀行存款	1,748,660	7,881,530
初始期限為三個月以下的短期銀行存款	1,999,410	–
其他現金等價物	30,953	38,748
	<b>3,779,067</b>	<b>7,920,375</b>

現金及現金等價物以以下貨幣計量：

	於2021年6月30日	於2020年12月31日
人民幣	3,571,024	1,921,869
美元	159,147	5,816,650
港幣	48,896	181,856
	<b>3,779,067</b>	<b>7,920,375</b>

## 中期簡明合併財務資料附註

截至2021年6月30日止六個月期間  
(除特別標註外，所有金額均以人民幣千元列示)

### 24 現金及現金等價物及定期存款(續)

#### (b) 受限資金

於2021年6月30日，銀行受限資金總計人民幣76,075千元，其中人民幣70,000千元由於訴訟被合法凍結。

#### (c) 定期存款

	於2021年6月30日	於2020年12月31日
初始期限大於一年的定期存款	2,573,791	838,373
減：定期存款減值撥備	(1,499)	(582)
	<b>2,572,292</b>	<b>837,791</b>

定期存款以以下貨幣計量：

	於2021年6月30日	於2020年12月31日
人民幣	2,573,791	838,373

截至2021年6月30日，本集團定期存款的加權平均實際利率為4.15% (截至2020年12月31日：4.23%)。

### 25 股本

	股份數目	美元
法定		
於2021年1月1日和2021年6月30日		
每股0.000005美元的普通股	10,000,000,000	50,000

	股份數目	美元	人民幣等值(元)
已發行			
於2021年1月1日和2021年6月30日			
每股0.000005美元的普通股(附註a)	1,147,294,200	5,736	35,994

附註：

(a) 於2021年6月30日，1,147,294,200普通股已全部發售並繳款。

## 中期簡明合併財務資料附註

截至2021年6月30日止六個月期間

(除特別標註外，所有金額均以人民幣千元列示)

### 26 儲備

	於2021年6月30日	於2020年12月31日
其他儲備		
— 股份支付 — 員工服務價值(附註27)	271,876	220,271
重組(附註a)	350,000	350,000
股本溢價		
— 注資產生的股份溢價	19,662,022	19,662,022
— 股份支付 — 員工服務價值(附註27)	124,843	124,648
— 行使購股權所得(附註27)	296,463	295,965
境外業務貨幣換算差額	1,136	(1,116)
其他	2	2
	<b>20,706,342</b>	<b>20,651,792</b>

附註：

- (a) 平安健康互聯網於2014年8月20日註冊成立，已發行股本為人民幣350,000,000元，分為350,000,000股每股人民幣1元的普通股。為引進海外投資者並為在海外資本市場上市做準備，本公司及其股東實行了一系列重組(統稱為「重組」)。重組後，平安健康互聯網由康鍵透過合約安排控制。其股本人民幣350,000,000元視作擁有人分派。

## 27 股份支付

於2014年12月26日，以權益結算的股份支付薪酬計劃(「購股權計劃」)被授予至員工，旨在認可及獎勵為本集團成長及發展作出貢獻的董事、僱員及其他人士(統稱為「受讓人」)。購股權計劃自授出日期起10年內有效。透過設立購股權計劃，35,000,000股股份由本公司兩名股東安鑫及幫騏鍵有限公司(「幫騏鍵」)保留。根據購股權計劃，特殊目的主體鴻騏鍵有限公司(「鴻騏鍵」)由安鑫及幫騏鍵成立，以持有由安鑫及幫騏鍵貢獻的股份。

為取代鴻騏鍵作為本公司員工持有購股權計劃下的35,000,000股普通股，樂安炘於2017年10月17日註冊成立，而購股權計劃的其餘條件及受讓人並無任何變動。由於本公司有權控制樂安炘的相關活動，並可從受讓人所提供的服務中獲得利益，因此，本公司董事認為將樂安炘納入合併範圍是適當的。考慮完成上市股份分拆的影響後，購股權計劃股數為70,000,000股。

倘受讓人持續提供服務，並達成購股權協議中所載績效要求及非市場表現要求，購股權計劃內所有的購股權將在四年內全部生效。

受讓人應當在本公司成功完成首次公開發售及本公司股份於證券交易所上市(「首次公開發售及上市」)前180天之內及首次公開發售及上市後30天之內對購股權進行行權。可行權初始日由本公司董事會決定。於2018年1月20日，本公司董事批准通過對於購股權計劃的修訂，可行權初始日更改為不早於首次公開發售及上市前180天或首次公開發售及上市12個月以後。於2019年5月31日本公司董事已批准修訂購股權計劃，修改2019年2月27日後授予的零行權價期權的行權條件。期權行權條件全部或部份取決於特定業績的滿足程度，包括公司的股價增長率、集團整體和受讓人的關鍵績效指標的實現情況。由於考慮到市場因素，對零行權價期權行權條件的修改將會對期權授出日期的公允價值造成影響。

授予僱員的購股權數目變動如下：

	購股權數目	
	截至6月30日止六個月	
	2021年	2020年
期初	25,804,241	37,857,318
已授予	320,000	—
已行使(附註a)	(651,350)	(2,556,925)
已失效	(1,790,518)	(461,990)
期末	23,682,373	34,838,403

附註：

- (a) 截至2021年6月30日止六個月，已行使651,350股普通股(截至2020年6月30日止六個月，已行使2,556,925股普通股)，總價約為人民幣497千元(截至2020年6月30日止六個月，總價約為人民幣18,963千元)。行權價範圍為每股人民幣0元至32元。



## 中期簡明合併財務資料附註

截至2021年6月30日止六個月期間

(除特別標註外，所有金額均以人民幣千元列示)

### 27 股份支付(續)

期／年末尚未行使購股權的屆滿日期及行使價如下：

授出年份	屆滿年份	行使價 (人民幣元)	購股權數目	
			於2021年 6月30日	於2020年 12月31日
2014年	2024年	0.50	<b>569,230</b>	806,105
2015年	2025年	0.75	<b>3,141,387</b>	3,553,262
2016年	2026年	5.00	<b>677,250</b>	677,250
2017年	2027年	23.50-32.00	<b>12,183,322</b>	13,203,809
2019年	2029年	0-30.95	<b>3,020,056</b>	3,391,740
2020年	2030年	0	<b>3,803,736</b>	4,172,075
2021年	2031年	0	<b>287,392</b>	-
			<b>23,682,373</b>	25,804,241

於上市前，本公司已經使用貼現現金流量法釐定本公司相關股權的公允價值，並採納股權分配模型釐定相關普通股的公允價值。關鍵假設(例如貼現率及未來表現預測)須由本公司作出最佳估計以釐定。基於相關普通股的公允價值，本公司使用二項式定價模型釐定購股權於授出日期的公允價值。

於上市後，授出購股權的公允價值參照本公司股票在相應授出日期的市場價格計量。對於包含以市場為基礎業績條件的零行權價購股權獎勵，其公允價值運用蒙特卡羅模擬模型計算，蒙特卡羅模擬模型反映了在與獎勵給予期間內公司股價的歷史波動性及與公司業績相比較的其他公司股價的歷史波動性。

截至2021年6月30日止六個月期間，本集團就購股權計劃錄得股權激勵費用約人民幣51,800千元(截至2020年6月30日止六個月期間：人民幣30,395千元)。

於2021年6月30日及2020年12月31日，尚未行使購股權的剩餘合約有效期限分別為6.5年及6.9年。

## 中期簡明合併財務資料附註

截至2021年6月30日止六個月期間  
(除特別標註外，所有金額均以人民幣千元列示)

### 28 應付賬款及其他應付款項

	於2021年6月30日	於2020年12月31日
包括在流動負債中		
應付賬款(附註a)	569,039	390,605
預提費用	511,255	326,792
應付工資	507,369	448,518
健康會員計劃合同負債	348,722	369,090
應付供應商款項	248,137	118,744
應交稅費	104,856	134,012
應付關聯方款項	63,032	61,728
其他	31,022	13,366
	<b>2,383,432</b>	<b>1,862,855</b>
包括在非流動負債中		
應付關聯方款項	43	44

(a) 應付賬款賬齡分析如下：

	於2021年6月30日	於2020年12月31日
3個月以內	416,902	358,437
3至6個月	59,097	6,021
6個月至1年	86,386	9,605
1至2年	6,654	16,542
	<b>569,039</b>	<b>390,605</b>

### 29 股息

截至2021年6月30日止六個月，本公司並無支付或宣派股息(截至2020年6月30日止六個月：零)。

## 中期簡明合併財務資料附註

截至2021年6月30日止六個月期間

(除特別標註外，所有金額均以人民幣千元列示)

### 30 關聯方交易

除於其他附註已披露事項外，本集團與其關聯方開展以下重大交易。本公司董事認為，關聯方交易於正常業務過程中按本集團與各關聯方磋商的條款進行。本集團就關聯方交易的定價政策由相關訂約方經共同磋商後釐定。

#### (a) 關聯方名稱及與關聯方的關係

關聯方名稱	與本公司的關係
安鑫	對本集團有重大影響力的股東
平安	安鑫的最終母公司
中國平安人壽保險股份有限公司(「平安壽險」)	由平安控制
平安健康保險股份有限公司(「平安健康險」)	由平安控制
中國平安財產保險股份有限公司(「平安產險」)	由平安控制
平安銀行股份有限公司(「平安銀行」)	由平安控制
平安養老保險股份有限公司(「平安養老險」)	由平安控制
平安證券有限責任公司(「平安證券」)	由平安控制
深圳平安綜合金融服務有限公司(「金融服務」)	由平安控制
深圳萬里通網絡信息技術有限公司(「深圳萬里通」)	由平安控制
平安付科技服務有限公司(「平安付科技」)	由平安控制
平安科技(深圳)有限公司(「平安科技」)	由平安控制
上海安壹通電子商務有限公司(「安壹通」)	由平安控制
深圳平安通信科技有限公司(「平安通信科技」)	由平安控制
上海澤安投資管理有限公司(「澤安投資」)	由平安控制
平安國際融資租賃有限公司(「平安融資租賃」)	由平安控制
平安信託有限責任公司(「平安信託」)	由平安控制
深圳市平安置業投資有限公司(「平安置業」)	由平安控制
深圳市平安德成投資有限公司(「平安德成」)	由平安控制
深圳平安匯通投資管理有限公司(「平安匯通」)	由平安控制
平安基金管理有限公司(「平安基金」)	由平安控制
平安資產管理有限責任公司(「平安資產管理」)	由平安控制
平安財富理財管理有限公司(「平安財富理財管理」)	由平安控制
深圳市平安遠欣投資發展控股有限公司(「平安遠欣」)	由平安控制
平安不動產有限公司(「平安不動產」)	由平安控制
Health Technologies Corp.	本集團的合營企業
好醫生科技有限公司	本集團的合營企業

## 中期簡明合併財務資料附註

截至2021年6月30日止六個月期間  
(除特別標註外，所有金額均以人民幣千元列示)

### 30 關聯方交易 (續)

#### (b) 與關聯方的重大交易

	截至6月30日止六個月	
	2021年	2020年
<b>商標許可</b>		
平安	-	-
<b>提供產品及服務</b> (包括在合同負債及收入內)		
平安壽險	890,198	803,930
平安銀行	183,762	109,780
平安產險	65,690	62,918
平安健康險	33,997	69,286
平安養老險	25,196	8,554
Health Technologies Corp.	10,072	-
好醫生科技有限公司	7,362	-
平安證券	6,050	4,929
金融服務	5,912	11,137
平安基金	3,503	2,799
平安信託	3,312	860
平安財富理財管理	2,145	231
平安融資租賃	-	4,006
<b>購買服務</b>		
平安銀行	148,178	208,072
深圳萬里通	48,137	33,547
平安通信科技	24,594	21,240
平安不動產	22,713	115
平安科技	19,454	17,818
金融服務	11,648	10,443
平安	4,731	3,460
安壹通	4,627	5,085
平安匯通	3,862	3,358
<b>使用權資產折舊及租賃負利息費用</b>		
澤安投資	13,661	12,467
平安壽險	5,061	-
<b>存款利息</b>		
平安銀行	11,241	24,438
<b>投資收益</b>		
平安置業	35,313	-
平安資產管理	23,310	-
平安銀行	15,163	24,519
平安德成	9,703	-
平安遠欣	-	31,912

## 中期簡明合併財務資料附註

截至2021年6月30日止六個月期間

(除特別標註外，所有金額均以人民幣千元列示)

### 30 關聯方交易 (續)

#### (c) 與關聯方之期／年末餘額

	於2021年6月30日	於2020年12月31日
<b>現金及現金等價物及定期存款</b>		
平安銀行	3,532,825	7,258,899
平安付科技	13,513	25,077
<b>以公允價值計量且其變動計入損益的金融資產</b>		
平安資產管理	1,756,416	1,146,416
平安銀行	1,209,475	40,156
<b>應收賬款</b>		
平安壽險	284,968	294,837
平安產險	223,158	307,484
平安銀行	82,769	46,721
好醫生科技有限公司	26,383	19,015
平安養老險	19,911	5,755
平安健康險	19,789	43,893
Health Technologies Corp.	11,974	16,215
平安融資租賃	2,963	3,516
<b>預付賬款及其他應收款項</b>		
平安產險	228,790	2,534
平安健康險	9,335	1,462
平安養老險	7,393	3,879
平安壽險	1,160	1,613
<b>預付賬款及其他應收款項 - 押金</b>		
澤安投資	7,417	7,417
平安壽險	2,999	183
<b>預付賬款及其他應收款項 - 應收利息</b>		
平安銀行	2,122	19,495
<b>債權計劃</b>		
平安置業	1,513,896	1,512,366
平安德成	497,922	497,418
<b>應付賬款及其他應付款項</b>		
平安銀行	105,166	85
平安通信科技	25,509	18,653
平安科技	19,269	18,205
平安產險	8,749	8,171
平安健康險	5,558	4,621
金融服務	1,399	3,380

### 30 關聯方交易 (續)

#### (c) 與關聯方之期／年末餘額 (續)

除應收平安置業及平安德成的債權計劃，其本金分別為人民幣1,500,000千元及人民幣500,000千元，年利率分別為4.3%及3%，以及根據平安銀行存款利率計算的定期存款及以公允價值計量且其變動計入損益的金融資產而產生的利息外，其他預付賬款及其他應收款項、應收關聯方之應收賬款及押金等有關款項為無抵押、免息及須按要求償還。

應付關聯方之應付賬款及其他應付款項，均為無抵押、免息及須按要求償還。

### 31 或有事項

於2021年6月30日，本集團並無任何重大或有負債。

### 32 期後事項

本集團並無任何重大期後事項。

### 33 比較數字

若干比較數字已重新編排，已符合本期之呈報形式。

### 34 財務資料之批准

本中期簡明合併財務資料經本公司董事會於2021年8月24日批准並授權公佈。

# 釋義

於本中期報告內，除文義另有所指外，下列詞彙具有以下涵義：

三甲醫院：	根據醫院提供醫療服務、醫學教育以及開展醫學研究的能力，以及中國內地於2008年對醫院實行的「三級六等」劃分等級被評定為最高級別「三級甲等」的醫院
AI：	人工智能，使用機器模擬人類的視覺、聽覺、意識、思維，輔助或替代人類完成某些任務
審計及風險管理委員會：	董事會審計及風險管理委員會
幫騏鍵：	幫騏鍵有限公司，一家於2014年11月10日根據英屬處女群島法律註冊成立的公司
董事會：	本公司董事會
緊密聯繫人：	具有上市規則賦予的涵義
公司條例：	香港法例第622章公司條例，經不時修訂、補充或以其他方式修改
本公司、公司或平安好醫生：	平安健康醫療科技有限公司，一家於2014年11月12日在開曼群島註冊成立的獲豁免有限公司
關連人士：	具有上市規則賦予的涵義
控股股東：	具有上市規則賦予的涵義
企業管治守則：	上市規則附錄十四所載的企業管治守則
董事：	本公司董事
EIS購股權：	根據僱員激勵計劃向董事及本集團僱員已授出及將授出的購股權
EIS股份：	樂安忻直接持有的EIS購股權的股份
僱員激勵計劃：	本公司於2014年12月26日採納的計劃（經不時修訂或以其他方式修改），以向激勵目標授出購股權
福州康健：	福州康健醫療科技有限公司，一家於2020年4月8日根據中國法律註冊成立的公司，為平安健康互聯網的全資附屬公司及我們的經營實體之一

鑫悅：	鑫悅有限公司，一家於2014年11月14日根據香港法例註冊成立的公司，為本公司的全資附屬公司
安鑫：	安鑫有限公司，一家於2014年11月10日根據英屬處女群島法律註冊成立的公司，為平安的間接全資附屬公司，並為我們的控股股東
GMV：	訂單成交金額，我們的平台上的所有訂單總值，包括自營及平台模式下健康商城業務的產品和服務訂單，無論商品是否被退回，並包括健康商城企業客戶採購
本集團或我們：	本公司、其附屬公司及經營實體或如文義所指就本公司成為其現有附屬公司的控股公司前的期間而言，則指有關附屬公司，猶如其於有關時間為本公司的附屬公司
廣州濟帆：	廣州市濟帆生物科技有限公司，一家於2015年7月23日根據中國法律註冊成立的公司，為江西納百特的全資附屬公司及我們的經營實體之一
海南平安健康：	海南平安健康醫療科技有限公司，一家於2019年10月15日根據中國法律註冊成立的公司，為平安健康互聯網的全資附屬公司，並為我們的經營實體之一
杭州康醫鍵：	杭州康醫鍵醫療科技有限公司，一家於2020年7月22日根據中國法律註冊成立的公司，為平安健康互聯網的全資附屬公司及我們的經營實體之一
河北納百特：	河北納百特大藥房有限公司，一家於2019年12月28日根據中國法律註冊成立的公司，為江西納百特的全資附屬公司及我們的經營實體之一
港元：	香港法定貨幣港元
HMO模式：	Health Maintenance Organization的簡稱，一種在收取固定預付費用後，為特定地區主動參保人群提供全面醫療服務的體系
香港證券登記處：	香港中央證券登記有限公司
香港：	中華人民共和國香港特別行政區
國際財務報告準則：	國際財務報告準則
獨立第三方：	具有上市規則賦予的涵義



## 釋義

江蘇納百特：	江蘇納百特大藥房有限公司，一家於2017年10月11日根據中國法律註冊成立的公司，為江西納百特的全資附屬公司及我們的經營實體之一
康鍵：	康鍵信息技術(深圳)有限公司，一家於2015年2月13日根據中國法律註冊成立的公司，為本公司的全資附屬公司
樂安忻：	Le An Xin (PTC) Limited，一家於2017年10月17日根據英屬處女群島法律註冊成立的公司
上市：	股份於聯交所主板上市
上市日期：	股份於聯交所上市並獲准在聯交所開始買賣之日，為2018年5月4日
上市規則：	香港聯合交易所有限公司證券上市規則(經不時修訂、補充或以其他方式修改)
LTM：	Last Twelve Months的簡稱，過去十二個月
主板：	由聯交所營運的證券交易所(不包括期權市場)，獨立於聯交所GEM，但與其並行運作
標準守則：	上市發行人董事進行證券交易的標準守則
提名及薪酬委員會：	董事會提名及薪酬委員會
O2O：	線上到線下
經營實體：	我們通過合約安排控制的實體，即平安健康互聯網及其附屬公司
付費用戶：	在一段期間內通過移動應用程式、WAP或者插件渠道在我們平台購買產品及/或服務一次及以上的用戶
平安養老險：	平安養老保險股份有限公司，一家於2004年12月13日根據中國法律註冊成立的公司，並為平安的附屬公司
平安／平安保險(集團)：	中國平安保險(集團)股份有限公司，一家根據中國法律註冊成立的公司，其股份在上海證券交易所及聯交所(上交所：601318；香港聯交所：2318)雙重上市。其為我們的控股股東

平安資產管理：	平安資產管理有限責任公司，一家於2005年5月27日根據中國法律註冊成立的公司，為平安的附屬公司
平安銀行：	平安銀行股份有限公司，一家於1987年12月22日根據中國法律註冊成立的公司，股份於深圳證券交易所(深交所：000001)上市的公司，並為平安的附屬公司
平安集團：	平安及其附屬公司
平安健康互聯網：	平安健康互聯網股份有限公司，一家於2014年8月20日根據中國法律註冊成立的公司，為我們的經營實體之一
平安健康險：	平安健康保險股份有限公司，一家於2005年6月13日根據中國法律註冊成立的公司，並為平安的附屬公司
平安醫保科技：	醫健通醫療健康科技管理有限公司，一家於2017年10月27日根據開曼群島法律註冊成立的公司，為平安的聯營公司
平安壽險：	中國平安人壽保險股份有限公司，一家於2002年12月17日根據中國法律註冊成立的公司，並為平安的附屬公司
平安產險：	中國平安財產保險股份有限公司，一家於2002年12月24日根據中國法律註冊成立的公司，並為平安的附屬公司
平安普惠：	平安普惠投資諮詢有限公司，一家於2005年9月5日根據中國法律註冊成立的公司，並分別為平安、王文君女士及竇文偉先生的緊密聯繫人
平安健康保險代理有限公司：	平安健康保險代理有限公司(曾名為廣東業誠保險代理有限公司)，一家於2011年2月10日根據中國法律註冊成立的公司，為平安健康互聯網的全資附屬公司及我們的經營實體之一
平安盈健：	平安盈健醫療管理(上海)有限公司，一家於2015年4月24日根據中國法律註冊成立的公司，為平安健康互聯網的附屬公司及我們的經營實體之一
招股章程：	本公司日期為2018年4月23日的招股章程
報告期：	截至2021年6月30日止六個月

## 釋義

人民幣：	中國法定貨幣人民幣
證券及期貨條例：	香港法例第571章證券及期貨條例，經不時修訂、補充或以其他方式修改
上海濤醫：	上海濤醫智能科技有限公司，一家於2017年11月21日根據中國法律註冊成立的公司，為平安健康互聯網的附屬公司，並為我們的經營實體之一
股份：	本公司股本中，於股份拆細前每股面值0.00001美元及股份拆細後每股面值0.000005美元的普通股
股東：	股份持有人
瀋陽康鍵：	瀋陽康鍵智慧互聯網醫院有限公司，一家於2020年5月22日根據中國法律註冊成立的公司，為平安健康互聯網的全資附屬公司及我們的經營實體之一
聯交所：	香港聯合交易所有限公司
附屬公司：	具有上市規則賦予的涵義
主要股東：	具有上市規則賦予的涵義
天津快易捷醫藥電子商務有限公司：	天津快易捷醫藥電子商務有限公司(曾名為合肥快易捷醫藥電子商務有限公司)，一家於2005年3月29日根據中國法律註冊成立的公司，為平安健康互聯網的全資附屬公司及我們的經營實體之一
美元：	美國的法定貨幣美元
萬家醫療：	平安萬家醫療投資管理有限責任公司，一家於2016年7月4日根據中國法律註冊成立的公司，為平安健康互聯網的全資附屬公司及我們的經營實體之一
威海康健：	威海康健互聯網醫院有限公司，一家於2020年7月6日根據中國法律註冊成立的公司，為平安健康互聯網的全資附屬公司及我們的經營實體之一
眾益康：	江蘇眾益康醫藥有限公司，一家於2006年12月14日根據中國法律註冊成立的公司，為康鍵的全資附屬公司
%：	百分比

