

# 联想控股

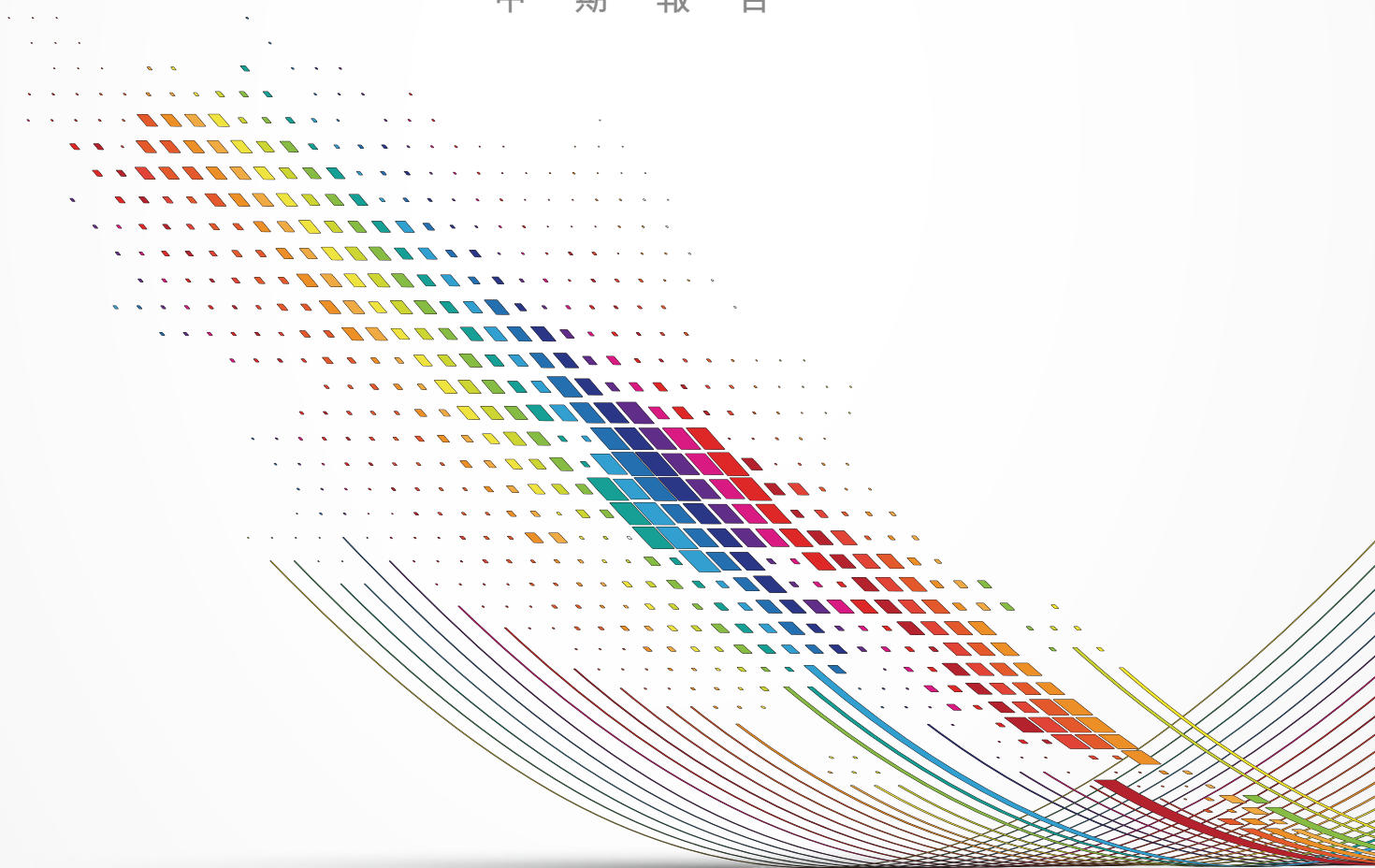
## LEGEND HOLDINGS

— 制造卓越企业 —

(於中華人民共和國註冊成立的股份有限公司)  
股份代號：03396

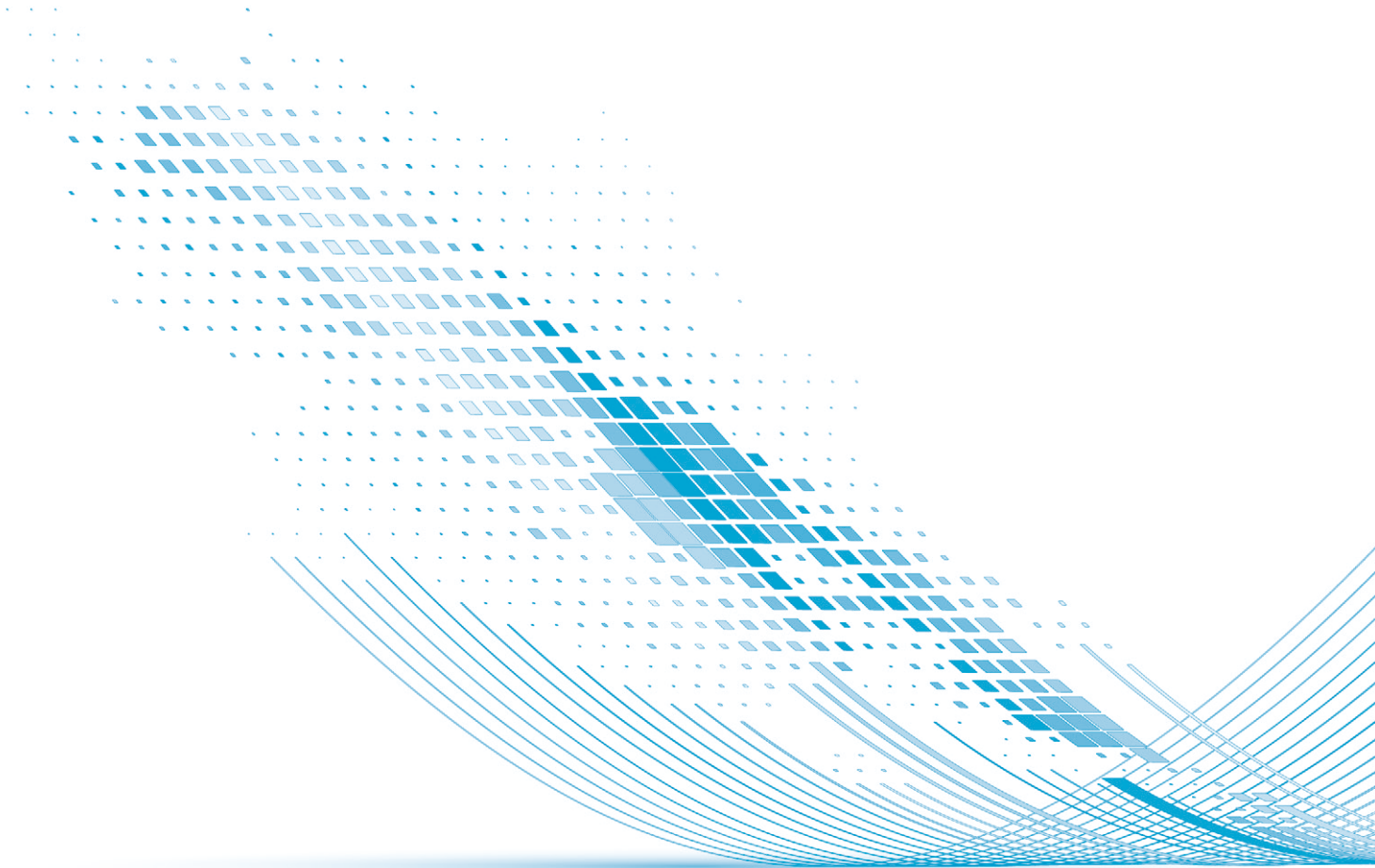
# 2021

中 期 報 告



# 目錄

2	釋義
6	管理層討論與分析
46	企業管治及其他資料
51	中期財務資料的審閱報告
52	簡明合併中期收益表
53	簡明合併中期綜合收益表
54	簡明合併中期資產負債表
57	簡明合併中期權益變動表
59	簡明合併中期現金流量表
61	簡明合併中期財務報表附註
100	公司資料



於本報告內，除非文義另有所指，否則下列詞彙具有以下涵義：

「聯營公司」	就本報告而言，本公司及其附屬公司對其擁有重大影響的所有實體。重大影響是指參與被投資方財務和經營決策的權力，但不具有對這些政策的控制權或者共同控制權
「審計委員會」	董事會下設之審計委員會
「三育教育」	三育教育集團股份有限公司，一家於開曼群島註冊成立的獲豁免有限公司及我們的附屬公司
「盧森堡國際銀行」	盧森堡國際銀行(Banque Internationale à Luxembourg S.A.)，一家在盧森堡註冊並以有限責任公司形式設立的信貸機構及我們的附屬公司
「董事會」	本公司董事會
「拜博口腔」	泰康拜博醫療集團有限公司，一家根據中國法律註冊成立的有限責任公司及我們的聯營公司
「國科控股」	中國科學院控股有限公司，本公司之主要股東
「中國泛海」	中國泛海控股集團有限公司，本公司之主要股東
「本公司」、「公司」或「聯想控股」	聯想控股股份有限公司，一家根據中國法律註冊成立的股份有限公司，其境外上市股份於香港聯交所主板上市(股份代號：03396)
「董事」	本公司之董事
「DMTO」	以煤或天然氣替代石油做原料生產乙烯和丙烯的技術
「內資股」	本公司普通股股本中每股面值人民幣1.00元的內資股
「東航物流」	東方航空物流股份有限公司，一家根據中國法律註冊成立的股份有限公司及我們的聯營公司，於上交所主板上市(A股代碼：601156)
「EOD」	環氧乙烷衍生物
「EVA」	乙烯-醋酸乙烯共聚物
「富瀚微」	上海富瀚微電子股份有限公司，一家根據中國法律成立的股份有限公司，於深交所創業板上市(A股代碼：300613)
「H股」	本公司普通股股本中每股面值人民幣1.00元的境外上市股份，於香港聯交所主板上市並以港元買賣

「漢口銀行」	漢口銀行股份有限公司，一家根據中國法律註冊成立的股份有限公司及我們的聯營公司
「香港」	中國香港特別行政區
「香港聯交所」	香港聯合交易所有限公司
「弘毅投資」或「弘毅」	一系列私募股權投資基金，連同其各自的管理公司／普通合夥人
「HORTIFRUT」	HORTIFRUT S.A.，一家根據智利法律註冊成立的有限公司
「現代財險」	現代財產保險(中國)有限公司，一家根據中國法律註冊成立的有限責任公司及我們的聯營公司
「互聯網」	由獨立運作的公共及私人電腦網絡互相連接所組成的全球網絡，利用傳輸控制協議／互聯網協定進行通訊
「IPO」	首次公開發行
「IT」	信息技術
「君創租賃」	君創國際融資租賃有限公司，一家根據中國法律成立的有限公司及我們的附屬公司
「鑫榮懋」	鑫榮懋果業科技集團股份有限公司，一家於中國大規模的水果產業鏈公司。其為根據中國法律註冊成立的股份有限公司及佳沃集團的附屬公司
「佳沃食品」	佳沃食品股份有限公司(前稱「佳沃農業開發股份有限公司」)，一家根據中國法律註冊成立的股份有限公司，其股份於深交所創業板上市(A股代碼：300268)，佳沃集團的附屬公司
「佳沃集團」或「佳沃」	佳沃集團有限公司，一家根據中國法律註冊成立的有限公司及我們的附屬公司
「考拉科技」	西藏考拉科技發展有限公司，一家根據中國法律註冊成立的有限公司及我們的聯營公司
「KB Food」	KB Food International Holding (Pte.) Limited，一家根據新加坡法律成立的有限公司及我們的附屬公司
「拉卡拉支付」或「拉卡拉」	拉卡拉支付股份有限公司，一家根據中國法律註冊成立的股份有限公司及我們的聯營公司，其股份於深交所創業板上市(A股代碼：300773)
「君聯資本」	一系列風險投資基金，連同其各自的管理公司／合夥人

「聯想之星」	一系列天使投資基金，連同其各自的管理公司／合夥人
「聯想集團」	聯想集團有限公司，一家根據香港法律註冊成立的有限公司及於香港聯交所主板上市(股份代號：992)及我們的附屬公司
「聯泓新科」	聯泓新材料科技股份有限公司，一家根據中國法律成立的股份有限公司，其股份於深交所主板上市(A股代碼：003022)，我們的附屬公司
「聯泓集團」	聯泓集團有限公司，一家根據中國法律註冊成立的有限公司及我們的附屬公司
「上市規則」	香港聯交所證券上市規則(經不時修訂、補充或以其他方式修改)
「N/A」	不適用
「新三板」	全國中小企業股份轉讓系統，是一個予中小企業出售現有股份或配售新股的平台
「神經專科」	研究中樞神經系統(腦、脊髓)器質性及功能性疾病的臨床學科的總稱，根據疾病種類及診療方法的不同，臨床上對應科室為神經外科、神經內科
「九橙食品」	九橙(上海)餐飲服務有限公司，一家根據中國法律註冊成立的有限責任公司及佳沃集團的附屬公司
「泛海集團」	泛海集團有限公司，本公司之主要股東
「普通股」或「股份」	本公司發行的普通股
「我們」	本公司及其所有附屬公司，或文義所指其中任何一家附屬公司，或如文義所指於其註冊成立之前的任何時間，其前身或其現有附屬公司前身或文義所指任何其中一家曾從事及其後由其承接的業務
「PE」	私募股權
「PP」	聚丙烯
「青島國星」	青島國星食品股份有限公司，一家根據中國法律註冊成立的股份有限公司，佳沃食品的附屬公司

「融科物業投資」	融科物業投資有限公司，一家根據中國法律註冊成立的有限責任公司及我們的附屬公司
「融科股份」	融科智地科技股份有限公司(前稱「融科智地房地產股份有限公司」)，一家根據中國法律註冊成立的股份有限公司及我們的附屬公司
「薪酬委員會」	董事會下設之薪酬委員會
「報告期」	截至2021年6月30日止6個月
「證券及期貨條例」	香港法例第571章證券及期貨條例(經不時修訂、補充或以其他方式修改)
「德濟醫院」	上海德濟醫院有限公司，一家根據中國法律註冊成立的有限責任公司及我們的附屬公司
「上交所」	上海證券交易所
「股東」	本公司股份持有人
「深交所」	深圳證券交易所
「中小企業」	小型及中型企業
「國企」	國有企業
「附屬公司」	具有上市規則所賦予之涵義
「監事」	本公司監事
「泰康人壽」	泰康人壽保險有限責任公司
「TMT」	科技、媒體和通訊
「通海」	通海控股有限公司，本公司之主要股東
「鑫果佳源」	深圳市鑫果佳源現代農業有限公司，一家根據中國法律註冊成立的有限責任公司及佳沃集團的附屬公司
「增益供應鏈」	增益供應鏈有限公司，一家根據中國法律註冊成立的有限責任公司及我們的附屬公司
「正奇控股」	正奇控股股份有限公司(前稱「正奇金融控股股份有限公司」)，一家根據中國法律註冊成立的股份有限公司及我們的附屬公司

## 管理層討論與分析

### 本公司及其附屬公司業務之收入貢獻

單位：人民幣百萬元

	截至2021年 6月30日 止6個月	截至2020年 6月30日 止6個月	變動金額	變動%
<b>戰略投資</b>	<b>228,122</b>	184,357	43,765	24%
IT	210,776	168,273	42,503	25%
金融服務	3,141	4,188	(1,047)	(25%)
創新消費與服務	533	263	270	103%
農業與食品	9,778	8,964	814	9%
先進製造與專業服務	3,894	2,669	1,225	46%
<b>財務投資</b>	<b>447</b>	512	(65)	(13%)
抵銷	(4)	(3)	(1)	N/A
<b>總計</b>	<b>228,565</b>	184,866	43,699	24%

### 本公司及其附屬公司業務之歸屬於本公司權益持有人淨利潤貢獻

單位：人民幣百萬元

	截至2021年 6月30日 止6個月	截至2020年 6月30日 止6個月	變動金額	變動%
<b>戰略投資</b>	<b>2,958</b>	(25)	2,983	N/A
IT	1,539	566	973	172%
金融服務	318	730	(412)	(56%)
創新消費與服務	67	(1,644)	1,711	N/A
農業與食品	240	(58)	298	N/A
先進製造與專業服務	794	381	413	108%
<b>財務投資</b>	<b>2,558</b>	1,416	1,142	81%
未分攤	(825)	(754)	(71)	N/A
<b>總計</b>	<b>4,691</b>	637	4,054	636%

## 本公司及其附屬公司業務之資產配置

單位：人民幣百萬元

	截至2021年 6月30日	截至2020年 12月31日	變動金額	變動%
<b>戰略投資</b>	<b>567,266</b>	562,575	4,691	1%
IT	<b>245,525</b>	237,232	8,293	3%
金融服務	<b>279,248</b>	285,475	(6,227)	(2%)
創新消費與服務	<b>3,726</b>	5,526	(1,800)	(33%)
農業與食品	<b>22,859</b>	22,826	33	0%
先進製造與專業服務	<b>15,908</b>	11,516	4,392	38%
<b>財務投資</b>	<b>77,795</b>	71,705	6,090	8%
未分攤	<b>22,510</b>	21,522	988	5%
抵銷	<b>(4,546)</b>	(4,069)	(477)	N/A
<b>總計</b>	<b>663,025</b>	651,733	11,292	2%

## 業務回顧

2021年上半年，中國經濟持續恢復、穩中向好，科技領域的自主發展正在蓬勃開展，改革開放力度不斷加大，人民生活水平穩步提高，高質量發展取得了一系列成果，但全球疫情仍在持續演變，外部環境更趨複雜嚴峻，宏觀環境的不確定性依然很大。面對外部環境的不確定性，聯想控股主動出擊，化危為機，一方面堅決夯實業務運營的基本盤，確保了支柱資產業務的企穩向好，另一方面主動調整業務戰略，抓住中國經濟高質量發展的機遇，積極推進在科技領域的佈局，實現了良好的業績增長，收入和歸屬於權益持有人淨利潤均創下了歷史同期的最佳水平，各項業務的優化舉措也在穩步推進中。

戰略投資方面，支柱資產的行業競爭優勢進一步擴大，深耕運營、戰略提升等多重舉措均取得了創新突破的發展成果，經營業績呈現穩健增長態勢；非核心業務的優化退出持續推進，公司業務得以進一步聚焦的同時，也加速了資金資源的回流，為未來在新領域的發展和佈局奠定了良好的經濟基礎；此外，現有業務在提升自身競爭力的同時，也在積極探索科技化轉型。公司進一步加碼在科技領域的投入，堅持科技引領、深化創新驅動、強化產業協同並舉的發展路徑，實現產業結構的不斷升級，推動企業實現可持續且高質量的盈利增長。財務投資方面，我們旗下的基金依舊延續出色的業務表現，推動多家被投企業登陸資本市場，募投管退的工作全面有序開展。



未來聯想控股一方面將持續做實基本盤，夯實業務基礎，提高盈利增長的韌性；另一方面力爭在中國推動科技創新的發展過程中，結合已有業務，搶抓新一輪產業變革契機，加快佈局和推進科技領域新興產業，主動打造科技創新支撐和引領的、以國內大循環為主體、國內國際雙循環相互促進的新發展格局，實現企業長遠健康發展。

此外，聯想控股作為中國改革開放的先行者和受益者，始終把承擔社會責任放在公司發展的戰略高度。

公司始終堅持「產業報國」的願景。在國家鼓勵的發展方向上把企業發展好，創造更多的稅收、更好的產品與服務以及更多的就業機會是我們的第一要務。作為中國領先的產業投資運營公司，我們自身的產業積累、獨特的業務模式促進了大量中國實體經濟、創業創新企業的共贏發展，也取得了良好的經濟效益和社會效益。同時，公司長期奉行「以人為本」的理念，與股東、廣大員工等共同分享企業發展的果實。

公司高度重視社會公益投入，在創業幫扶、教育扶貧、弘揚正氣、應對災害等多個重點領域，結合自身特點和優勢，堅持進行長期投入，公司創立了「聯想之星創業CEO特訓班」幫助大量創新型中小企業發展，設立「聯想進取教育基金」和「見義勇為人士專項基金」，並積極組織、協同旗下企業在教育、助學、鄉村振興等領域，以及包括疫情和洪澇災害等突發事件中，通過資金、物資、產品和服務等多方面的投入，履行企業的社會責任。

公司長期關注並致力於支持和推動旗下企業向節能環保方向發展。例如，聯想集團作為全球科技企業低碳實踐的代表，其低碳實踐入選了聯合國數字信息產業全球先進企業實踐案例，其目標為力爭到2050年達成淨零碳排放。與此同時，聯想集團也積極對外輸出產品、服務與解決方案，助力各行各業實現碳中和，為構建「零碳社會」貢獻技術力量；聯泓新科大力發展新能源材料和生物可降解材料，核心產品EVA光伏料廣泛應用於新能源領域，新併購的江西科院生物新材料在生物可降解材料領域具有很好的技術儲備，此外，在運營層面，聯泓新科關鍵單耗指標持續降低並繼續保持行業領先水平，節能減排措施取得良好效果。

未來，聯想控股將在以上幾個方向持續努力，同時充分研究並結合國家需要，不斷強化和深化自身實踐，為促進社會公平和共同富裕，促進中國經濟的高質量發展和第二個百年奮鬥目標做出更大的貢獻。

截至2021年6月30日止6個月，聯想控股實現收入人民幣228,565百萬元，同比上升24%，自2017年以來連續第9個報告期實現增長。戰略投資的IT、創新消費與服務、農業與食品、先進製造與專業服務板塊收入均取得穩步增長，其中IT板塊聯想集團受益於全球數字化和智能化的浪潮，旗下三大業務(智能設備業務IDG、基礎設施方案業務ISG和方案服務業務SSG)均實現了良好的增長；創新消費與服務板塊收入同比上升103%，主要由於國內有效統籌疫情防控，經濟持續穩步復甦，消費類業務收入同比大幅增加；農業與食品板塊得益於水果業務和動物蛋白業務的帶動，整體收入同比上升9%；先進製造與專業服務板塊收入再創新高，同比上升約46%，主要由於聯泓新科實現了良好的業績增長。

報告期內，聯想控股實現歸屬於本公司權益持有人淨利潤人民幣4,691百萬元，同比上升636%，實現了歷史最佳的半年業績表現。業績增長主要由於：

戰略投資板塊方面，1)IT板塊聯想集團歸屬於本公司權益持有人淨利潤同比增長172%，其智能設備業務和方案服務業務的利潤率均實現同比提升，基礎設施方案業務創下近5年來最佳單季業績表現；2)創新消費與服務板塊同比扭虧為盈主要由於去年同期神州租車有限公司(「神州租車」)計提大額減值。報告期內，公司已完成了神州租車全部股權的出售，回籠了資金並實現了良好的投資回報；此外，去年同期板塊內企業因受疫情影響，業務經營開展受到了一定程度的限制和影響，對業績衝擊較大，2021年上半年局面大幅好轉；3)農業與食品板塊同比扭虧為盈主要由於水果業務的盈利增長、動物蛋白業務虧損縮窄以及出售持有的參股企業部分股權獲得良好收益；4)先進製造與專業服務板塊歸屬於本公司權益持有人淨利潤同比增長108%，主要由於聯泓新科的業績增長以及東航物流上市確認稀釋收益人民幣268百萬元。

財務投資板塊方面，歸屬於本公司權益持有人淨利潤同比上升81%至人民幣2,558百萬元，其中聯想之星與君聯資本持續貢獻較好的利潤回報。聯想控股戰略投資及財務投資基金平台持續推進資本運作。截至2021年6月30日，被投企業合計12家完成上市，至少11家企業正在推進上市程序。

## 戰略投資

### IT

我們主要通過附屬公司聯想集團(股份代碼：992)開展IT業務。聯想集團是一家開發、生產及銷售高端科技產品的全球財富500強公司，並向消費者及企業提供各類相關服務。截至2021年6月30日，我們直接及間接持有聯想集團合計33.445%股權。

全球數字化和智能化的進程正在蓬勃發展，以智能終端設備升級、基礎設施升級及應用升級為代表的行業發展趨勢正推動聯想集團實現長期可持續的盈利增長。截至2021年6月30日，聯想集團的三大業務：智能設備業務(IDG)、基礎設施方案業務(ISG)和方案服務業務(SSG)均實現了創紀錄的業績。

報告期內，IT板塊的收入和淨利潤列示如下：

單位：人民幣百萬元

	截至2021年 6月30日止6個月	截至2020年 6月30日止6個月
收入	210,776	168,273
淨利潤	4,987	2,182
歸屬於聯想控股權益持有人淨利潤	1,539	566

報告期內，IT板塊的收入同比上升25%至人民幣210,776百萬元。歸屬於聯想控股權益持有人淨利潤增長172%至人民幣1,539百萬元。業績增長主要得益於：1)智能設備業務中個人電腦業務高速增長，高端細分市場的強勁增長將利潤率進一步提升至歷史新高，以及智能手機業務的利潤增長推動；2)數字化和以服務主導的轉型助力基礎設施方案業務錄得近五年來最佳單季業績表現；3)方案服務業務收入同比大幅增長，旗下的支持服務、運維服務和垂直行業解決方案三塊業務收入第二季度均錄得兩位數的增長，利潤率大大優於其他業務，且報告期內利潤率得到進一步提升。

### 智能設備業務(IDG)

智能設備業務由個人電腦、平板、手機和其他智能設備業務組成，報告期內收入及利潤均實現顯著增長。個人電腦業務得益於中國、北美和拉丁美洲市場份額的增長，聯想集團在報告期內繼續保持該領域全球第一的領先地位。企業支出回暖帶動商用計算機快速增量，疊加遠程辦公及在綫學習需求上升促使遊戲電腦、輕薄本和工作站等高端產品需求旺盛，拉動智能設備業務平均售價上漲，利潤率進一步提升至歷史新高。

報告期內，非個人電腦業務收入大幅增長，佔智能設備業務收入比重進一步提升，是該業務中增長最為強勁的領域。智能手機業務繼續實行優化產品組合和拓展運營商範圍的策略，收入高速增長，已進入自身驅動成長的健康發展階段。受在綫教育的剛需推動，平板業務銷量有所增長。

### 基礎設施方案業務(ISG)

受益於全球數字化轉型，基礎設施方案業務收入穩步提升，實現連續6個季度增速大幅超越市場平均水平，僅第二季度即將虧損收窄至人民幣70百萬元，創下近5年來最佳單季業績表現，主要歸功於雲服務及中小型企業IT基礎設施業務優異的盈利表現。報告期內，聯想集團持續加強其在雲服務IT基礎設施領域的自主設計和生產製造能力，以提升運營效率、擴大客戶群和產品組合；在中小型企業IT基礎設施業務領域，包括存儲、軟件、混合雲解決方案在內的高價值業務市場份額均實現進一步增長。在主流存儲領域，聯想集團作為增長最快的供貨商之一，目前已成為全球第二大參與者。

### 方案服務業務(SSG)

方案服務業務專注於高速增長的「新IT」服務板塊，旗下擁有支持服務、運維服務和垂直行業解決方案三塊業務。報告期內，該業務收入同比大幅增長，旗下三塊業務及覆蓋的所有業務區域內收入第二季度均錄得兩位數的增長，運營利潤率大大優於其他業務。優異的業績表現充分證明聯想集團以服務為主導的轉型戰略已取得成效。

報告期內，聯想集團持續擴充三塊業務下的服務供給，進一步提升盈利能力及擴大業務規模。歸功於滲透率的提高、服務附加值的增加、推出新型解決方案(如資產回收服務)能力的增強，支持服務收入有所增長；運維服務受「X即服務」(X as-a-Service，包括設備即服務和軟件即服務兩種產品)解決方案需求旺盛影響，收入大幅增長，僅第二季度的「X即服務」合同總價值已實現翻倍增長；垂直行業解決方案收入增長強勁，僅第二季度在智慧城市、燈塔工廠、互聯網數據中心和智慧零售領域的多個項目合同總價值已超過1億美元。

### 展望

數字化、智能化的進程加速為聯想集團帶來了巨大的市場機遇。聯想集團將通過深化數字化、智能化轉型進一步優化運營、更好地為客戶提供創新的產品、解決方案和服務，實現盈利能力的長期可持續增長。

智能設備業務中，聯想集團的個人電腦業務將繼續抓緊行業結構變化帶來的機遇，利用自身的運營優勢和全球專營權滿足日益增長的細分市場需求，持續推動高端市場的穩定增長，並保持盈利能力的長期領先地位。智能手機將進一步推動產品創新並加速5G智能手機的發佈，同時尋求其在拉丁美洲，北美和歐洲的競爭力的增強，以優於行業水平的增長推動利潤上升。

對於基礎設施方案業務，將在同一平台下實現優於市場的增長並提升盈利能力。在中小型企業IT基礎設施領域，聯想集團將增加高利潤服務的銷售，並擴展混合雲解決方案，以通過邊緣到雲的解決方案推動計算模式的轉變。對於雲服務IT基礎設施業務，聯想集團將利用其自主設計及全球製造的特有優勢，通過先進的配置和存儲平台擴展產品組合，擴大現有客戶的份額，並多元化拓展客戶群。

對於方案服務業務，聯想集團緊抓高速增長的「新IT」機會，利用其在商用計算機業務和中小型企業IT基礎設施業務的優勢，全力支持三塊業務發展。聯想集團將在提高支持服務滲透率的同時，全力支持運維服務和「X即服務」、平台和工具的開發，並利用自研IP建立可復用的垂直行業解決方案，並通過持續拓展戰略合作夥伴關係快速擴大業務規模，為未來的增長建立競爭優勢。

## 金融服務

### 概覽

我們主要通過多元化的附屬公司和聯營公司開展金融服務業務：

- 我們的附屬公司盧森堡國際銀行，主要提供綜合性銀行服務，包括公司及機構銀行、零售銀行、私人銀行、資本市場等業務；
- 我們的附屬公司正奇控股，主要圍繞中小企業提供直接貸款、融資租賃、商業保理、股權投資等綜合金融解決方案；
- 我們的附屬公司君創租賃，主要提供融資租賃服務；
- 我們的聯營公司拉卡拉支付(A股代碼：300773)，定位為「商戶數字化經營服務商」，從支付、科技、貨源、物流、金融、品牌、營銷等全方位為商戶經營提供服務；
- 我們的聯營公司漢口銀行，主要從事商業銀行服務；及
- 我們的聯營公司現代財險，是專門從事財產保險業務的科技型保險公司。

報告期內，中國經濟持續穩定復甦，2021年上半年中國GDP增速為12.7%。受經濟復甦帶動，金融行業也處於逐步復甦之中，行業總體運行平穩。監管持續加強的態勢仍然延續，提升金融服務實體經濟的力度、化解重大金融風險、持續深化對外開放等繼續成為金融行業監管的主基調。

報告期內，金融板塊被投企業積極調整經營策略，抓住經濟復甦的機遇加快業務發展，重點加強對實體經濟優質客戶的服務力度，同時在風險管控方面繼續採取較為審慎的策略。聯想控股也對被投企業提供全方位的支持，一方面通過幫助其拓展戰略資源、業務資源、融資資源等，以提升經營業績。另一方面，繼續幫助被投企業做好風險管理，包括信用風險、流動性風險、市場風險、投資風險等。

未來，聯想控股將充分利用自身產業資源和科技優勢，從幾方面持續推動金融板塊發展，一是繼續做好存量業務，幫助被投企業實現戰略升級和績效提升，夯實既有業務優勢；二是持續優化資產組合，鞏固整體競爭優勢；三是推動被投企業加大對科技領域的服務力度，並結合科技手段優化自身的業務模式。

報告期內，金融服務板塊的收入和淨利潤列示如下：

單位：人民幣百萬元

	截至2021年 6月30日止6個月	截至2020年 6月30日止6個月
收入	<b>3,141</b>	4,188
淨利潤	<b>371</b>	781
歸屬於聯想控股權益持有人淨利潤	<b>318</b>	730

報告期內，金融服務板塊實現收入人民幣3,141百萬元，同比下降約25%，主要系不再併表考拉科技的影響。歸屬於聯想控股權益持有人淨利潤由去年同期人民幣730百萬元下降至人民幣318百萬元，業績變化的主要原因如下：1)漢口銀行上半年完成新一輪增資擴股，聯想控股持股比例被攤薄，股份稀釋形成一定非現金性損失；2)考拉科技明確了有序退出的策略，因此在處置部分資產及進行資產損失計提後，考拉科技本期歸屬於聯想控股權益持有人淨虧損為人民幣5億元；3)盧森堡國際銀行、正奇控股、君創租賃、拉卡拉等企業淨利潤同比有所增長。若剔除漢口銀行一次性的股份稀釋損失影響和考拉科技處置資產損失及減值損失，上半年金融服務板塊歸屬於聯想控股權益持有人淨利潤同比增長20%。

### 業績亮點

- 報告期內，歐洲經濟仍受到疫情影響，低利率環境持續存在，商業活動尚未完全復甦，盧森堡國際銀行在此種背景下仍實現了顯著增長。截至2021年6月底，盧森堡國際銀行管理資產規模達455億歐元，與2020年底相比增長了18億歐元，客戶存款規模達203億歐元，商業貸款規模達159億歐元。盧森堡國際銀行在2021年上半年實現淨利潤約4,700萬歐元，與去年同期相比增加了18%，風險成本顯著降低。核心一級資本充足率13.18%，穆迪和標普評級水平維持穩定(分別為A2/穩定/P-1和A-/穩定/A-2)。2021年，盧森堡國際銀行持續推進中國戰略，董事會批准了大灣區業務計劃，進一步加強盧森堡、瑞士、香港和北京四地聯動，為歐洲和中國的企業家及高淨值客戶提供多樣化的服務。
- 報告期內，正奇控股繼續踐行「投貸聯動」的業務模式，圍繞半導體、醫療健康、高端裝備製造、新材料、新能源、節能環保等戰略新興產業及生態鏈進行業務聚焦，並不斷夯實戰略支撐體系，保證該模式的進一步貫徹和深化。2021年上半年，正奇控股投資企業科美診斷技術股份有限公司(「科美診斷」)(A股代碼：688468)、合肥工大高科信息科技股份有限公司(「工大高科」)(A股代碼：688367)均在科創板上市，另外還有多家投資企業的上市申請已獲受理或準備提交。報告期內，正奇控股實現淨利潤人民幣306百萬元，較去年同期增加人民幣92百萬元，同比增加43%，主要是由於前期重點佈局投資項目於本報告期內成功上市，實現價值增值所致。
- 報告期內，君創租賃抓住經濟復蘇機會，積極推動業務穩步發展，截至報告期末，應收融資租賃款餘額為人民幣11,188百萬元，較去年同期增長1.0%。融資租賃業務收入同比增長3.3%。報告期內實現淨利潤人民幣159百萬元，較去年同期增長44%。
- 報告期內，拉卡拉支付圍繞支付上下游生態圈打造包括支付、科技、新零售在內的多維度服務體系，加大產品創新與市場開拓力度，積極佈局數字人民幣、跨境支付、外卡組織合作、供應鏈運營等業務，服務的商戶規模不斷增加，支付交易規模和收入保持良好的增長態勢，科技服務收入繼續快速增長。拉卡拉支付實現歸屬拉卡拉支付權益持有人淨利潤人民幣551百萬元，同比增長了26%。
- 報告期內，現代財險持續探索產品和服務創新，陸續推出了疫苗接種意外保險、園丁保教職員工百萬醫療保險、汽車賣方利益保險、北京市首張數字人民幣保單等產品。現代財險上半年累計實現保費收入人民幣3.34億元，同比增加410%。

### 盧森堡國際銀行

盧森堡國際銀行創建於1856年，是盧森堡歷史最悠久的金融機構之一，在盧森堡經濟發展的各主要階段都發揮了積極作用，市場份額位居盧森堡銀行業第三位，並被歐洲中央銀行列為系統重要性銀行。截至2021年6月30日，我們共持有盧森堡國際銀行89.98%的股權。

盧森堡國際銀行已在2020年初步形成了盧森堡、瑞士、北京、粵港澳大灣區四地聯動的國際化服務網絡。報告期內，盧森堡國際銀行繼續通過盧森堡及瑞士兩大賬戶運營中心發展財富管理業務。盧森堡國際銀行選擇性地聚焦中國、西歐等具有競爭優勢且與自身條件契合度高的市場，鎖定企業家及高淨值人群等特定目標客戶，並為其提供有價值的產品和服務。其中，盧森堡國際銀行財富管理有限公司作為盧森堡國際銀行在亞太地區的主要業務平台，及推動中國戰略的重要主體，將充分發揮連接中國和歐洲的橋梁紐帶作用，在積極協助中國企業「走出去」的同時，高效協同總行佈局中國投資，為歐洲及中國的企業家及高淨值客戶提供具有國際視野的跨境財富管理和資產管理平台。盧森堡國際銀行財富管理有限公司通過不斷完善對中國股票、債券和基金投研體系的建設，幫助歐洲投資者構建更加多元化的資產配置，打造跨境通道投資中國的私募和資本市場，同時也為中國市場帶來更多的長期資金和更大的增長潛力。

此外，盧森堡國際銀行積極優化組織結構，提升運營效率。盧森堡國際銀行於去年決定關閉迪拜分行，並將中東市場業務集中在瑞士，該決定將於2021年下半年生效。

報告期內，儘管面對不利宏觀環境，盧森堡國際銀行在「零售銀行、公司及機構銀行與財富管理」業務領域仍表現良好：

- 受資本市場利好、存量客戶的儲蓄存款增長等多項因素影響，管理資產規模達455億歐元，較2020年末的437億歐元有所上升；客戶存款餘額達203億歐元，較2020年末的198億歐元增長2.7%；客戶貸款達159億歐元，較2020年末的154億歐元增長3%；
- 報告期內，盧森堡國際銀行錄得淨利潤為4,700萬歐元，相較去年同期4,000萬歐元增加18%，主要由於宏觀經濟環境好轉，盧森堡國際銀行資產質量進一步提升，經營逐步向好，貸款撥備金額同比下降；
- 2021年6月末，核心一級資本充足率達到13.18%，保持穩健；
- 2021年6月末，盧森堡國際銀行的穆迪及標準普爾評級均維持不變，分別為A2/穩定/P-1和A-/穩定/A-2。



為了更好應對疫情後新環境，盧森堡國際銀行對戰略進行了覆盤，並從長期可持續發展角度考慮對戰略計劃進行了升級。新戰略將圍繞以下方面，充分發揮盧森堡國際銀行的獨特優勢，成為其在市場競爭中致勝的關鍵：

- 不斷強化零售銀行、私人銀行及公司及機構銀行間的業務組合優勢，以提升價值創造能力，進而鞏固其作為盧森堡地區系統重要性銀行的領先地位；
- 逐步推進中國業務，成為一家專業服務於中歐企業家投資彼此市場的領先銀行；
- 財富管理業務作為多元化業務模式中的重要業務條綫，將通過服務目標市場定位精準客戶，帶動盧森堡國際銀行未來持續增長；
- 全新上綫的銀行核心系統對業務提供了巨大支持；及
- 通過推行全新的目標運營模式及經營文化，將盧森堡國際銀行打造成一家「穩健行遠、蓬勃發展」的銀行。

報告期內，盧森堡國際銀行的收入和淨利潤列示如下：

單位：人民幣百萬元

	截至2021年 6月30日止6個月	截至2020年 6月30日止6個月
收入	2,282	2,391
淨利潤	333	277

### 正奇控股

2021年7月，正奇金融控股股份有限公司已完成更名，將公司名稱變更為正奇控股股份有限公司（「正奇控股」）。正奇控股是一家以投貸聯動為特色的精品專業機構，通過投貸聯動的獨特打法服務科技創新企業的價值提升，致力於成為中國領先的中小企業綜合金融服務提供商及產業賦能平台，建立價值共創的中小企業生態系統。截至2021年6月30日，本公司持有正奇控股的股份比例為94.62%。

報告期內，正奇控股堅持執行「產業聚焦、投行引領、區域深耕、資源優配」的業務策略，圍繞半導體、醫療健康、高端裝備製造、新材料、新能源、節能環保等戰略新興產業及生態鏈進行業務聚焦，以產業投行理念深度切入產業，持續優化調整業務結構，並在長三角、粵港澳大灣區、京津冀地區、長江經濟帶等科教和產業資源豐富的地區進行深耕細作，踐行「投貸聯動」的業務模式。

正奇控股不斷夯實戰略支撐體系，保證該模式的進一步貫徹和深化，並在新一輪資本市場的改革中開始逐步顯現出成果。2021年上半年，正奇控股生物醫療領域投資項目科美診斷於2021年4月9日成功上市，投資項目工大高科於2021年6月28日成功上市，成為國內工業鐵路信號控制與智能調度第一股。此外，正奇控股還有多家投資企業的上市申請已獲受理或準備提交。隨著正奇控股佈局的投資項目陸續登陸資本市場，未來投資板塊有望獲得良好的業績表現。截至報告期末，正奇控股權益性投資業務的投入規模較年初增長人民幣244百萬元，相關的公允價值變動較年初增長人民幣573百萬元，同比增加14.89%。

報告期內，正奇控股的收入和淨利潤列示如下：

單位：人民幣百萬元

	截至2021年 6月30日止6個月	截至2020年 6月30日止6個月
收入	322	469
淨利潤	306	214

報告期內，正奇控股實現收入人民幣322百萬元，較去年同期下降31%。主要是因為投貸業務結構調整使得信貸業務利息收入有所下降。淨利潤人民幣306百萬元，較去年同期增加人民幣92百萬元，同比增加43%，主要是由於前期重點佈局的投資項目於本報告期內成功上市，實現價值增值所致。

## 君創租賃

君創租賃成立於2015年11月，是聯想控股旗下專門從事融資租賃及相關金融業務的專業化公司。依託聯想控股的品牌優勢和管理團隊的專業能力，君創租賃與國內外知名設備廠商展開合作，聚焦行業和產業鏈，圍繞先進製造業、節能環保、農牧食品、電子信息、醫療服務、公共服務、交通運輸等代表中國經濟新增長點的領域開展融資租賃業務，在融資租賃行業打造領先企業。截至2021年6月30日，本公司持有君創租賃的股份比例為99.01%。

報告期內，君創租賃的收入和淨利潤列示如下：

單位：人民幣百萬元

	截至2021年 6月30日止6個月	截至2020年 6月30日止6個月
收入	538	545
淨利潤	159	111

報告期內，中國經濟持續穩定復甦，融資租賃行業在監管加強的背景下繼續處於調整階段。君創租賃抓住機遇，積極調整策略，推動業務穩步發展。截至報告期末，應收融資租賃款餘額為人民幣11,188百萬元，較去年同期增長1.0%。報告期內，君創租賃實現營業收入人民幣538百萬元，其中融資租賃業務實現營業收入人民幣512百萬元，較去年同期增長3%；實現淨利潤人民幣159百萬元，較去年同期增長44%，淨利潤增長主要得益於：1) 融資成本下降；2) 資產質量持續優化，信用減值損失低於去年同期水平。

報告期內，君創租賃繼續積極開拓對外融資，上半年完成總規模人民幣20億元的儲架式小微租賃資產支持專項計劃(ABS)的最後一期人民幣3.97億元發行，同時啟動了總規模人民幣20億元的銀行間資產支持票據(ABN)並完成第一期人民幣6.49億元發行，募集資金用於發展普惠金融，支持實體經濟產能升級。與此同時，君創租賃也在積極拓展境外融資渠道，融資方式進一步多元化。

## 金融服務板塊聯營公司

### 拉卡拉支付

拉卡拉定位為「商戶數字化經營服務商」。進入新戰略階段以後，拉卡拉支付從「幫商戶收錢」升級為「幫商戶賺錢」，從支付、科技、貨源、物流、金融、品牌、營銷等全方位為商戶經營賦能，幫助商戶在互聯網時代活得更好。拉卡拉支付主要業務分為商戶支付類業務和商戶科技服務類業務。截至2021年6月30日，本公司持有拉卡拉支付的股權比例為28.24%。

報告期內，拉卡拉支付實現營業總收入人民幣3,305百萬元，同比增長32%；實現歸屬於拉卡拉支付權益持有人淨利潤人民幣551百萬元，同比增長26%。

2021年上半年，拉卡拉支付的商戶支付業務實現收入人民幣2,948百萬元，同比增長40%；支付交易金額人民幣2.58萬億元，同比增長49%；累計服務商戶超過2,700萬，繼續保持行業領先。報告期內，拉卡拉支付成立了數字支付事業部，成為中國人民銀行數字人民幣首批十五家戰略合作夥伴中僅有的兩家支付機構之一；戰略投資了美國亞馬遜首批認可的跨境支付服務商—Skyee公司，完成了其系統與拉卡拉支付平台的打通；發佈了跨境科技平台，幫助小微商戶在全球範圍內更簡單、更有效地做生意。

商戶科技服務類業務方面，拉卡拉支付一直通過SaaS科技平台建設，運用雲計算、大數據、區塊鏈等技術，向商戶提供金融科技服務、計算機軟件科技服務和供應鏈業務服務。報告期內，拉卡拉支付在全國25個城市陸續開展了雲超市平台的試點，通過SaaS平台數字化連接起商戶、貨源、物流體系，擴大商戶產品採購途徑、優化SKU，幫助商戶賺錢。拉卡拉雲超市平台僅第二季度即入駐經銷商超過500家，接入零售門店44,077家，實現採購筆數152,745筆，採購總金額人民幣3.15億元，複購率55%，試點取得初步成功。

### 漢口銀行

漢口銀行的主營業務為商業銀行業務，主要包括公司銀行業務、零售銀行業務和金融市場業務。漢口銀行的網點佈局已基本覆蓋湖北省全境，並在重慶設有分行。截至2021年6月30日，本公司持有漢口銀行的股權比例為13.11%。報告期內，漢口銀行正在推進IPO準備工作。

2021年上半年，面對錯綜複雜的經濟金融形勢，漢口銀行堅持規模、質量、效益協同並進，主要經營指標穩中有進、穩中向好。報告期內，漢口銀行積極履行金融企業社會責任，全力服務湖北打造國內大循環的重要節點和國內國際雙循環戰略鏈接。一是服務重大項目建設，創新優化「九通招商貸」，主動對接招商引資新產業、新項目，服務一批總部企業、頭部企業和終端產品企業。二是支持做強產業，著力支持湖北產業鏈、供應鏈發展，圍繞武漢打造「五個中心」，出台專項金融服務方案，加大支持戰略性新興產業，全力對接湖北萬億產業集群。三是創新促進消費，強化風險管理，發展「線上+線下」消費貸款產品，助力湖北消費熱點培育。四是持續為市場主體紓困，對中小微企業繼續「拉一把、扶一程」，持續加大首貸、續貸、信用貸款、中長期貸款的投放力度。

### 現代財險

現代財險成立於2007年3月，是專門從事財產保險業務的保險公司。截至2021年6月30日，本公司持有現代財險的股權比例為32%。

報告期內，現代財險持續探索產品和服務創新，陸續推出了疫苗接種意外保險、園丁保教職員工百萬醫療保險、國內首創的汽車賣方利益保險，正在研發創新車險產品和新能源車險產品。現代財險還聯合拉卡拉推出了北京市首張數字人民幣保單。此外，現代財險正在積極搭建新一代保險核心業務系統，融合雲、微服務、大數據、人工智能等技術，構造從內部到外部連接的全業務鏈條，能夠高效處理高頻、海量、高並發、流程高度自動化的互聯網業務，為業務的高質量發展保駕護航。截至2021年6月30日，現代財險累計實現保費收入人民幣3.34億元，同比增加410%。

## 創新消費與服務

### 概覽

我們的創新消費與服務業務附屬公司和聯營公司包括：

- 我們的附屬公司三育教育，主要提供幼兒學前教育服務；
- 我們的附屬公司德濟醫院，主要提供以神經專科為主的「強專科小綜合」醫療健康服務；
- 我們的聯營公司拜博口腔，主要提供連鎖口腔醫療健康服務。

報告期內，我們進一步推動優化板塊資源配置，改善提升持續經營業務的業績。三育教育積極配合國家政策導向，持續提升服務能力；德濟醫院進一步強化專科優勢，提高管理和服務水平。報告期內，新冠疫情對板塊內業務的不利影響基本消除，各附屬公司均實現同比增長，扭虧為盈。

報告期內，創新消費與服務板塊的收入和淨利潤／（虧損）列示如下：

單位：人民幣百萬元

	截至2021年 6月30日止6個月	截至2020年 6月30日止6個月
收入	533	263
淨利潤／（虧損）	85	(1,705)
歸屬於聯想控股權益持有人淨利潤／（虧損）	67	(1,644)

報告期內，創新消費與服務板塊的收入同比上升103%至人民幣533百萬元，淨利潤為人民幣85百萬元，較去年同期虧損人民幣1,705百萬元有顯著改善，主要由於：1)去年同期神州租車計提減值導致貢獻的虧損較大；2)國內有效統籌疫情防務，經濟持續穩步復甦，報告期內消費類業務經營業績提升所致。

### 三育教育

我們的附屬公司三育教育是全國領先的中高端直營連鎖幼兒園集團，提供幼兒學前教育為主的服務。截至2021年6月30日，我們通過附屬公司持有三育教育51%的股權。此外我們旗下的弘毅投資持有其29%的股權。

三育教育經過十餘年的經營累積，建立了標準化運營模式，培養了管理經驗豐富的經營團隊，目前已在全國多地域佈局幼兒園，服務區域遍佈全國15個省份38個城市。截至2021年6月30日，三育教育在上海、蘇州、南京、重慶、長沙、廣州等城市有114家直營幼兒園以及4家早教和培訓學校，並有14家新建幼兒園正在籌備中，在園學生超過3.6萬名，員工數量約5,700人，是全國領先的中高端直營連鎖幼兒園集團，規模位居全國排名前列。

自國家推行學前教育深化改革以來，三育教育積極配合各級地方政府和教育主管部門，提供普惠性學前教育服務；根據不同地區對學前教學的實際需求，幫助園所提高教學和服務質量、培養優秀師資團隊，協助園所推進特色課程和普惠課程體系的融合發展，實現普惠且優質的辦園目標。

報告期內，三育教育的收入和淨利潤／(虧損)列示如下：

單位：人民幣百萬元

	截至2021年 6月30日止6個月	截至2020年 6月30日止6個月
收入	314	92
淨利潤／(虧損)	32	(108)

報告期內，三育教育實現收入人民幣314百萬元，相較去年同期增長241%；實現淨利潤人民幣32百萬元，扭虧為盈，主要因為去年同期幼兒園在疫情嚴重期間閉園導致業績下滑，2021年上半年疫情對業績的負面影響已基本消除。

### 德濟醫院

我們的附屬醫療機構德濟醫院提供臨床腦科學為主的醫療服務。截至2021年6月30日，我們通過附屬公司持有德濟醫院58%的股權。

德濟醫院成立於2013年，是按照三級專科醫院規模建設、以臨床腦科學為主的「強專科小綜合」的專科醫院。德濟醫院重點發展神經外科、功能神經外科、神經內科、癲癇治療中心、腦血管病治療中心、心血管病中心、急診重症醫學中心、神經電生理中心，神經康復中心等重點學科，並有外科、內科等綜合學科發展支撐。2019年5月，德濟醫院增加掛牌「青島大學上海臨床醫學院」、「青島大學上海腦科醫學中心」。2021年7月，德濟醫院受獲中國卒中學會發起的中國卒中中心聯盟授牌「卒中中心」，標誌著醫院腦卒中(即腦中風)救治水平得到行業認可。

報告期內，德濟醫院不斷強化優勢神經專科及其他綜合性科室的發展，在神經心理科、骨科、急診醫學科、消化內科、呼吸內科、康復科多科室引入優秀人才，持續推進學科建設和醫療技術提升。同時，德濟醫院還引進了華東地區首台「NeuViz Epoch無極512層多模態全景CT」並投入使用，大幅提升心腦疾病的檢查精準度與急救效率，在低劑量成像、血管成像、能譜成像等方面提升了科研能力。此外，德濟醫院作為首批列入全國異地就醫結算的醫院之一，在以往異地就醫住院費用直接結算的基礎上，再次率先增設門診醫保直接結算功能，門診診療也無需先墊付再報銷。德濟醫院於2021年2月正式成立運營管理中心，進一步提高了醫院的運營管理精細化、流程化、規範化水平，多方面提高服務質量來提升患者的服務滿意度。

報告期內，德濟醫院的收入和淨利潤／(虧損)列示如下：

單位：人民幣百萬元

	截至2021年 6月30日止6個月	截至2020年 6月30日止6個月
收入	219	171
淨利潤／(虧損)	9	(1)

報告期內，德濟醫院經營業績顯著提升，實現收入人民幣219百萬元，較去年同期增長超過28%，主要因為門診人次、出院人次和手術量都有顯著提高；此外，成本費用的精細化管理在利潤端有所體現，報告期內實現淨利潤人民幣9百萬元。



### 創新消費與服務板塊聯營公司

#### 拜博口腔

我們的聯營公司拜博口腔提供口腔醫療服務。2021年2月，泰康人壽通過增資進一步加強對拜博口腔的支持。截至2021年6月30日，我們擁有拜博口腔26.05%的股權。

拜博口腔一直追求全生命周期口腔健康管理服務，積極落地口腔與保險的協同，來自保險業務渠道的收入貢獻佔比不斷提升，與泰康人壽合作開發多款齒科保險產品和會員產品，通過為保險項目提供口腔增值服務，全面涵蓋了預防保健、意外齒科治療、綜合治療等內容，以更好地滿足用戶的口腔治療需求，提升客戶體驗。截至2021年6月30日，拜博口腔併表門店數為199家，其中包括39家醫院和160家診所，覆蓋22個直轄市和省份，拜博口腔的牙科專用椅數量為2,128台。

拜博口腔始終把學科建設和人才儲備作為重中之重，建了較為完善的臨床研修培訓機制，設立醫生分級准入標準和晉升學習通道，線上線下培訓課程多達百餘門，以突出的學科優勢和特色，不斷提升醫療技術水平和核心競爭力。

報告期內，拜博口腔取得營業收入人民幣1,092百萬元，較去年同期人民幣709百萬元增長54%，經營效率的提升成果顯著。未來，拜博口腔還將在不斷提高醫療技術和質量、深耕服務內涵的同時，繼續著力提高客戶粘性、強化市場份額；持續在提供高品質口腔醫療服務的同時，提升財務績效。

### 農業與食品

#### 概覽

我們的附屬公司佳沃集團是我們重點打造的農業與食品產業集團，承載著聯想控股在農業與食品領域的發展願景。佳沃集團以水果和高端動物蛋白為兩大業務主線，同時在生鮮半成品和農業食品科技等領域積極佈局。截至2021年6月30日，本公司持有佳沃集團81.72%的股權。7月19日，佳沃集團旗下上市公司佳沃農業開發股份有限公司(A股代碼：300268)正式將公司名稱變更為佳沃食品股份有限公司，證券簡稱由「佳沃股份」變更為「佳沃食品」。

水果供應鏈方面，佳沃集團擁有中國最大的水果全產業鏈公司鑫榮懋和中國領先的水果生產商孵化加速平台企業鑫果佳源。鑫榮懋持續佈局全球供應鏈、全渠道分銷網絡，旗下高端水果品牌「佳沃」影響力進一步擴大並成功實現品類迭加。鑫果佳源持續加強全國藍莓基地的運營，不斷推動水果新品種和新種植技術的落地推廣。海產品供應鏈方面，境內我們擁有佳沃食品旗下的中國領先的海產品企業青島國星；境外我們擁有佳沃食品旗下全球領先的智利三文魚公司Australis Seafoods S.A.及澳大利亞領先的海產品供應鏈企業KB Food，將以此為基礎進行全球動物蛋白產品供應鏈體系的擴張和整合。

### 業績亮點

- 農業與食品板塊整體收入同比快速增長，淨利潤扭虧為盈；
- 鑫榮懋持續完善水果全產業鏈佈局，通過深化供應鏈優勢及大單品戰略，實現收入快速增長；
- 國際市場三文魚價格持續回升，佳沃食品旗下智利三文魚公司Australis Seafoods S.A.虧損大幅收窄。

報告期內，農業與食品板塊的收入和淨利潤／(虧損)列示如下：

單位：人民幣百萬元

	截至2021年 6月30日止6個月	截至2020年 6月30日止6個月
收入	9,778	8,964
淨利潤／(虧損)	300	(195)
歸屬於聯想控股權益持有人淨利潤／(虧損)	240	(58)

報告期內，鑫榮懋通過深化供應鏈優勢和大單品戰略帶動收入和淨利潤同比增長；受益於國際魚價上漲，佳沃食品旗下三文魚公司業績顯著改善；佳沃集團出售持有的參股企業部分股權，獲得一定投資收益。綜合以上因素，農業與食品板塊實現收入人民幣9,778百萬元，同比增長9%；實現歸屬於本公司權益持有人淨利潤人民幣240百萬元。

#### (1) 水果業務

報告期內，鑫榮懋積極進行市場推廣，大力推動電商渠道銷售，並進一步提升高端水果品牌「佳沃」的市場知名度，佳沃藍莓和佳沃榴蓮市場溢價率保持穩定。同時，鑫榮懋持續佈局全球供應鏈及全渠道銷售網絡，獼猴桃、藍莓、榴蓮等核心單品市場佔有率有所提升，銷售網絡覆蓋的商超系統和城市持續增加。截至2021年6月30日，佳沃集團持有鑫榮懋40.47%的股權。

水果品牌孵化公司鑫果佳源繼續深化與世界領先藍莓企業HORTIFRUT在藍莓新品種和新種植技術領域的合作，報告期內雲南藍莓基地產量創下新高，種植面積實現快速增長。截至2021年6月30日，佳沃集團持有鑫果佳源63.78%的股權。

### (2) 動物蛋白業務

報告期內，國際三文魚市場價格不斷提升，佳沃食品三文魚業務逐步恢復，同時積極推進增值3R(即Ready-to-cook即烹、Ready-to-heat即熱、Ready-to-eat即食)產品研發，拓展多元化銷售渠道；原有業務繼續保持了中國最大的北極甜蝦進口分銷商、狹鱈魚加工供應商和全渠道佈局優質動物蛋白品牌商的行業領先地位。受海外新冠疫情影響，跨境物流成本和國內檢驗檢疫成本上升，北極甜蝦和狹鱈魚業務受到影響，佳沃食品積極採取措施，降本增效以應對疫情帶來的不利影響。截至2021年6月30日，佳沃集團持有佳沃食品46.08%的股權。

報告期內，KB Food積極應對澳洲國內疫情反覆的挑戰，餐飲渠道實現銷售增長；面對澳洲龍蝦出口受阻的情況，KB Food利用國內零售渠道優勢，積極拓展龍蝦本地銷售，實現較高毛利。截至2021年6月30日，佳沃集團持有KB Food 100%的股權。

### (3) 生鮮半成品業務

報告期內，九橙食品抓住國內餐飲渠道快速恢復的機遇，積極拓展牛蛙產品銷售，進一步鞏固了牛蛙單品的優勢，同時加大研發力度，推出黑魚加工產品，進一步完善3R食品矩陣。報告期內銷售收入同比快速上升。截至2021年6月30日，佳沃集團持有九橙食品99.99%的股權。

## 先進製造與專業服務

### 概覽

我們的先進製造與專業服務業務的附屬公司和聯營公司包括：

- 我們的附屬公司聯泓新科(A股代碼：003022)，主要從事新材料產品的研發、生產與銷售；及
- 我們的聯營公司東航物流(A股代碼：601156)，主要從事航空物流相關業務。

聯想控股致力於發展全球領先的製造及相關領域的專業服務業務，目前已佈局先進材料、高端物流等領域，2021年上半年，聯營公司東航物流成功登陸上交所，順利完成首次公開發行及募資。

報告期內，中國國內新冠疫情繼續得到有效控制，經濟活動逐步恢復至疫情前水平，下游行業需求回暖，對原材料的需求隨之恢復，另一方面，全球市場對中國產品的需求已經超過疫情前水平，中國上半年出口較2020年同期增長28.1%，但因疫情導致的跨境物流運力緊張局面仍在持續，運力不足與需求旺盛的供需矛盾更加明顯，海運、空運運價保持歷史高位，兩項因素疊加，對本板塊內聯泓新科、東航物流兩家核心企業業績均有較強提振作用。

報告期內，先進製造與專業服務板塊的收入和淨利潤列示如下：

單位：人民幣百萬元

	截至2021年 6月30日止6個月	截至2020年 6月30日止6個月
收入	<b>3,894</b>	2,669
淨利潤	<b>1,066</b>	475
歸屬於聯想控股權益持有人淨利潤	<b>794</b>	381

報告期內，先進製造與專業服務板塊收入由去年同期人民幣2,669百萬元增長至人民幣3,894百萬元，同比上升了約46%，主要是由附屬公司聯泓新科的收入增長貢獻；淨利潤由去年同期人民幣475百萬元增長至人民幣1,066百萬元，上升了124%，主要是由於附屬公司聯泓新科的淨利潤增長了131%，以及聯營公司東航物流於2021年6月9日登陸上交所帶來的稀釋收益所致。

### 業績亮點

- 受益於下游需求旺盛、運營效率和產品結構進一步優化、新產品新工藝開發以及技改技措項目等多重因素，聯泓新科業績創歷史新高，淨利潤同比增長131%；同時，聯泓新科積極籌劃對外投資佈局，在提高持續盈利能力和盈利穩定性、增強核心競爭優勢的同時，不斷培育新的經濟利潤增長點。
- 東航物流於2021年6月9日成功登陸上交所，A股代碼601156。

### 聯泓新科

我們通過附屬公司聯泓新科從事新材料產品的研發、生產與銷售。截至2021年6月30日，本公司通過附屬公司持有聯泓新科51.77%的股權。

報告期內，聯泓新科積極籌劃投資併購，持續提升裝置運營效率，關鍵指標行業繼續保持領先，夯實產品優勢，優化產品結構，持續優化研發平台，推動新產品和新工藝的開發，經營業績實現穩步增長。

戰略方面，聯泓新科於2021年5月完成對新能鳳凰(滕州)能源有限公司的收購，並將其更名為聯泓(山東)化學有限公司。通過本次收購，聯泓新科進一步向上游延伸產業鏈，完善產業佈局，控制了總耗用量約80%的上游原材料甲醇產能，基本規避甲醇價格波動對業績的影響，併購之後一體化運行的協同效益已逐步顯現，提高了持續盈利能力和盈利穩定性，增強了核心競爭優勢。同時，聯泓新科圍繞新能源材料、生物可降解材料、特種精細材料等重點戰略規劃領域，積極籌劃投資佈局，2021年6月，聯泓新科完成對江西科院生物新材料有限公司增資並成為該公司第一大股東，開啟聯泓新科在生物可降解材料領域的戰略佈局，有望為公司後續發展培育新的利潤增長點。

運營方面，聯泓新科各裝置保持安全、穩定、高效運行，運營效率不斷優化，DMTO裝置甲醇單耗等關鍵消耗指標持續降低並繼續保持行業領先水平，IPO募投OCC項目於2020年10月投產，主要原料甲醇單耗下降約10%，生產成本進一步降低。

市場方面，聯泓新科繼續加強產品開發及市場渠道拓展，產品結構進一步優化，EVA、PP、EOD等多個細分產品市場佔有率繼續保持國內領先水平。報告期內，聯泓新科用於生產光伏膠膜的產品EVA光伏膠膜料保持高質量穩定供應，EVA電纜料產品市場佔有率繼續保持全國領先，PP薄壁注塑專用料產品市場佔有率和影響力持續居於國內領先地位，高熔無規共聚PP專用料銷量同比大幅增長，高透明PP專用料產品定型並投產，客戶基礎不斷積累，行業影響力進一步提高。EOD產品中特種表面活性劑、高性能減水劑等高毛利產品的產銷佔比進一步提升，持續開發高端減水劑母液及助劑、高效分散劑等特種精細材料產品。

創新方面，聯泓新科在科技創新方面取得積極進展，通過自主研發與合作研發相結合的模式進行創新研發資源儲備。2021年上半年，聯泓新科申請專利14項。截至報告期末，聯泓新科共擁有授權專利131項。聯泓新科充分運用研發平台優勢，積極推動新產品和新工藝開發，共完成16個新產品和新工藝的實驗室研發、14個新產品的生產工藝配方、8個新產品的產業化；此外，聯泓新科獲評山東省「勇於創新獎」，入選「山東省高端化工領域高質量發展重點企業」，連續多年獲評「中國石油和化工民營企業百強」、「山東省石油和化工行業百強」、「山東省化工新材料十強」等榮譽稱號，榮獲「2021中國卓越管理公司」稱號。

報告期內，聯泓新科的收入和淨利潤列示如下：

單位：人民幣百萬元

	截至2021年 6月30日止6個月	截至2020年 6月30日止6個月
收入	<b>3,826</b>	2,609
淨利潤	<b>548</b>	237

報告期內，受益於下游需求旺盛、運營效率和產品結構進一步優化、原料甲醇單耗不斷降低等因素，聯泓新科業績創歷史新高，實現收入人民幣3,826百萬元，同比增長47%，實現淨利潤人民幣548百萬元，同比增長131%。

## 先進製造與專業服務板塊聯營公司

### 東航物流

我們通過聯營公司東航物流從事航空物流業務。2021年6月9日，東航物流完成首次公開發行並於上交所掛牌，正式登陸資本市場，A股代碼為601156。截至2021年6月30日，本公司持有東航物流18.09%股權。

報告期內，新冠疫情的反覆使得全球經濟復甦再度面臨新的不確定因素，國際客運航班恢復時間不斷推遲，需求與運力的錯配導致航空運力依然呈緊缺態勢，東航物流根據市場需求變化，通過增加運力投入、拓展運力合作渠道、推進「港到港」產品體系建設、加大客戶開發力度和改善服務體驗等措施，提升經營表現，2021年上半年業績同比保持增長。

報告期內，東航物流基於物流服務資源整合、客戶需求匹配、產品服務體系迭代升級，形成了以市場需求為導向的兼具標準化和差異化的「一站式」物流解決方案能力。未來在「一個平台、兩個服務提供商」的戰略引領下，進一步打造兼備信息化與國際化的快供應鏈平台及「幹+倉+配」網絡，致力於成為最具創新力的航空物流服務提供商。

戰略方面，東航物流一是以國際樞紐和區域樞紐機場為支點，構建高聯通、廣覆蓋、便捷經濟的國內-國際航線網絡，逐步形成華東、華南兩地運營的格局，打造了「歐美為主、亞太為輔」的高效國際航網結構和全面的天網體系。報告期內，東航物流共執飛上海始發全貨機航班2,965班，深圳始發204班，並獨家經營中國東航700餘架客機的貨運業務。二是以建設浦東西區智慧貨站為契機，推進上海貨站智能化發展，主動挖掘可利用的優勢資源，探索異地貨站建設方案，優化國內異地貨站佈局；三是拓展多式聯運戰略佈局，以上海為主樞紐，以西安為中轉樞紐、通過「航空+高鐵」的聯運方式，建立輻射大西北的「空鐵聯運」網絡，打造「天地合一」的一體化物流網絡，為後續全面提升服務能力提前佈局、奠定基礎。

市場方面，東航物流持續提升現有貨機航網優勢，增加「客改貨」航班，優化運力結構，擴充運力規模。報告期內，東航物流全貨機日利用率提升至13.42小時，增厚航網收益。與此同時，依託豐富的行業運營經驗，東航物流重點推進新市場、積極開發新客戶，在提供標準化「門到門」產品服務基礎上，還針對大型直客的需求推出了定制化全流程綜合物流解決方案，目前已形成了較為穩定的行業直接客戶群體、郵政快遞和網絡型零擔快運客戶群，覆蓋了行業內眾多國際國內知名企業。此外，東航物流打造的「產地直達」業務豐富了生鮮物流解決方案產品矩陣，助推生鮮行業消費升級。報告期內，該業務克服疫情不利影響實現增長，生鮮產品進口量同比增長104%，達到4,800萬噸，包機數量同比增長150%，達到150架次。

### 繼續深化在科技領域的佈局

2020年，聯想控股通過附屬公司首次戰略入股富瀚微(A股代碼：300613)，佈局半導體賽道。2021年3月17日，我們繼續受讓富瀚微5.22%的股權，並於6月9日完成過戶登記。截至2021年6月30日，聯想控股通過附屬公司合計持有富瀚微15.91%的股權。

富瀚微是我國專注於以視頻為核心的專業安防、智能硬件、汽車電子領域芯片設計開發的領先企業，通過多年自主研發創新，在芯片算法研究、IP核開發、SoC芯片實現、產品解決方案開發等領域積累了一系列自主核心技術，且始終保持高比例的研發投入。富瀚微與業內標杆安防監控設備廠商保持著緊密戰略合作，其中ISP芯片產品(模擬攝像機圖像處理芯片)在全球安防市場處於領先地位。富瀚微的車載ISP產品已通過相關車規級認證，並得到主流整車企業的批量採購，汽車電子領域逐步成為富瀚微新的業務增長點。

報告期內，富瀚微以現金支付的方式完成收購眸芯科技(上海)有限公司(「眸芯科技」)32.43%股權。交易完成後，富瀚微共計持有眸芯科技51%的股權。眸芯科技在智能視頻監控系統後端設備擁有豐富的技術積累以及芯片設計經驗。通過本次收購，富瀚微可實現安防監控相關產品一站式解決方案，進一步深化業務戰略佈局。

富瀚微不斷豐富、完善芯片產品綫，為客戶提供從前端到後端、全系列、多層次的視頻處理芯片產品。在專業安防領域，已形成了應對複雜場景下不同需求的多層次、全系列產品與方案。目前富瀚微現有網絡攝像機SoC芯片(系統級芯片)產品已在22nm工藝節點上已實現量產，並具備完整的SoC芯片開發平台。富瀚微主要的安防監控網絡攝像機芯片均帶有輕智能分析功能，包括人臉檢測、人形檢測、運動檢測、目標跟蹤等。此外，富瀚微針對智能家居及新零售下各類智能掃碼產品的需求，分別推出具有競爭力的產品及解決方案，其以極低的待機功耗、快速啟動、穩定的連接、系統簡單易操作、適配性強為用戶帶來更優體驗，獲得市場良好反響。

半導體、集成電路領域是我們長期關注的賽道之一，我們將充分利用自身豐富的產業資源和相關的投資佈局，與富瀚微管理團隊一起在半導體產業進行更深入的合作，推動富瀚微的長期發展。

## 財務投資

### 概覽

我們是中國資產管理行業的先行者，尋求在企業發展不同階段的股權投資機會，通過各個財務投資平台謀求財務回報，這其中包括天使投資、風險投資、私募股權投資及其他類別的投資。每個投資平台在投資方面側重點和風險偏好不同，使我們可以尋找更廣泛的投資目標。通過以天使投資、風險投資、私募股權投資、投資管理為核心的財務投資業務，聯想控股打造出完整的財務投資產業鏈，發現企業各個發展階段的投資機遇，幫助所投企業實現價值成長。同時，基於市場化原則，為戰略投資業務儲備和提供可能的項目資源。通過聯想之星、君聯資本和弘毅投資，我們加深了對目標行業的認知，獲得了眾多投資機會。通過旗下基金對各種資產類別進行投資，促進了我們在投資領域擴張網絡、拓寬信息來源、捕捉更多投資機會及分散投資風險。同時，我們也進行其他類型的投資，特別是我們自己的直接財務投資。通過一、二級市場的少數股權投資，我們取得了良好的現金回報。在這個過程中，我們亦非常重視和旗下基金的合作，分享信息和相關資源，使得財務投資效益最大化。

此外，我們選擇性地持有寫字樓為投資物業以謀求長期回報，我們持作投資的物業主要包括北京中關村地區融科資訊中心A座，B座和C座。



報告期內，財務投資板塊的收入和淨利潤列示如下：

單位：人民幣百萬元

	截至2021年 6月30日止6個月	截至2020年 6月30日止6個月
收入	447	512
投資收入及收益	4,065	1,739
淨利潤	2,733	1,420
歸屬於聯想控股權益持有人淨利潤	2,558	1,416

2021年上半年中國進入後疫情時代，國內經濟持續復甦，資本市場蓬勃發展，三支基金有多家在管企業在國內外資本市場實現上市，同時市場利好帶動旗下基金與直接投資的公允價值上升。此外，三支基金項目退出方面較為活躍，為聯想控股貢獻了持續穩定的現金回流。報告期內，財務投資板塊實現投資收入及收益為人民幣4,065百萬元，同比增長134%；歸屬於本公司權益持有人淨利潤為人民幣2,558百萬元，同比增長81%。其中聯想之星和君聯資本持續貢獻較好的利潤回報。

### 聯想之星

聯想之星是中國領先的天使投資機構。截至2021年6月30日，聯想之星共管理8支基金，管理資金規模超人民幣33億元，累計投資境內外項目超過300個，已投出樂逗遊戲、曠視科技face++、思必馳、雲丁科技、問卷網、微吼、Pony.AI、希迪智駕、國科天成、燃石醫學、開拓藥業、派格生物、康諾亞生物、Axonics、HiFiBio、瑞博生物、卡尤迪等優質項目。其中，康諾亞生物(股份代號：2162)於2021年7月8日在香港聯交所掛牌上市。

報告期內，聯想之星投資境內外項目超過20個，涵蓋前沿技術、生物醫藥、數字醫療、TMT細分方向，在管項目有近50個發生下輪融資，15個項目實現退出。截至2021年6月30日，四期美元基金已完成最終交割，生物醫藥專項基金已完成首輪交割。

### 君聯資本

君聯資本是中國領先的私募股權投資機構之一。截至2021年6月30日，君聯資本共管理8期美元綜合基金(其中2期基金已結算)，6期人民幣綜合成長基金(其中1期基金已清算)，4期人民幣TMT創新基金(其中1期基金屬於君睿祺的下屬子基金，未單獨列示)，2期醫療美元專業基金，3期醫療人民幣專業基金，2期人民幣文化體育專業基金，1期紅籌回歸概念專業基金，及2期美元續期基金。截至2021年6月30日，募集基金總額人民幣63.35億元。

2021年下半年，君聯資本計劃繼續募集綜合成長人民幣六期基金，完成醫療人民幣三期基金的最終募集，並新募TMT創新人民幣五期基金。新募基金將基本保持投資策略的連續性，重點投資於TMT及創新消費、智能製造、專業服務、醫療健康領域內的初創期及成長期中國相關機會。此外，2021年，君聯資本將加強推動在管基金的項目退出，創造良好的投資人資金回收。

報告期內，君聯資本累計完成20項新項目投資，涵蓋TMT及創新消費、醫療健康、企業服務、智能製造等行業內的創新及成長期企業。

報告期內，君聯資本全部或部分退出項目33個，為聯想控股貢獻資金回款超過人民幣12億元，創造了良好的現金收益。在管企業有10家在國內外資本市場完成首次公開上市，分別為江蘇康眾數字醫療科技股份有限公司、北京凱因科技股份有限公司、NexImmune, Inc.、New Horizon Health Limited、科美診斷技術股份有限公司、Singular Genomics Systems, Inc.、JD Logistics, Inc.、東方航空物流股份有限公司、Missfresh Ltd、青島百洋醫藥股份有限公司。截至2021年6月30日，君聯資本共有90家投資企業成功上市(不含新三板企業個數)。

下表載列截至2021年6月30日有關聯想控股及其附屬公司直接或間接持有有限合夥份額的君聯資本基金信息：

基金名稱	基金年期		認繳 出資總額	投資領域	聯想控股 所佔有限 合夥份額
	生效日期 (月/日/年)	終止日期 (月/日/年)			
<i>美元基金(百萬美元)</i>					
LC Fund III, L.P.	4/27/2006	不適用	170	泛IT領域(擴展期投資涉及非IT領域)	68.64%
LC Fund IV, L.P.	4/15/2008	不適用	350	TMT、醫療健康、消費品、 現代服務、清潔技術及先進製造	29.77%
LC Fund V, L.P.	5/31/2011	5/31/2022	515	TMT、醫療健康、消費品、 現代服務等	19.42%
LC Fund VI, L.P.	1/30/2014	4/17/2024	500	TMT、醫療健康、現代服務等	23.20%
LC Healthcare Fund I, L.P.	9/29/2015	2/4/2025	250	醫療健康	20.00%
LC Fund VII, L.P.	2/5/2016	2/4/2024	448	TMT、創新消費、現代服務、 智能製造	22.31%
LC Healthcare Fund II, L.P.	1/31/2019	12/30/2030	225	醫療健康	26.61%
LC Fund VIII, L.P.	2/15/2019	2/14/2029	497	TMT及創新消費、2B企業服務、 硬科技	18.07%
Great Unity Fund I, L.P.	7/26/2018	不適用	611	投資於LC Fund VIII, LC Healthcare Fund II等	49.08%
LC Continued Fund IV, L.P.	12/18/2019	12/31/2024	187	TMT、醫療健康、消費品、 現代服務、清潔技術及先進製造	2.67%

## 管理層討論與分析

基金名稱	基金年期		認繳 出資總額	投資領域	聯想控股 所佔有限 合夥份額
	生效日期 (月/日/年)	終止日期 (月/日/年)			
<i>人民幣基金(人民幣百萬元)</i>					
天津君睿祺股權投資合夥企業 (有限合夥)	3/31/2011	3/31/2023	3,632	TMT、醫療健康、消費品、 現代服務、清潔技術與先進製造	31.67%
北京君聯茂林股權投資合夥企業 (有限合夥)	9/9/2014	9/8/2022	3,204	消費品、現代服務、TMT、 醫療健康等	31.21%
上海祺迹創業投資合夥企業 (有限合夥)	5/30/2015	5/29/2023	500	TMT及創新消費服務領域	16.00%
北京君聯名德股權投資合夥企業 (有限合夥)	7/31/2015	7/30/2022	1,247	文化娛樂、運動休閒	20.05%
北京君聯新海股權投資合夥企業 (有限合夥)	8/11/2015	8/11/2022	1,698	紅籌回歸、跨境投資及 其它高成長項目	17.67%
北京君聯益康股權投資合夥企業 (有限合夥)	2/5/2016	2/4/2024	1,621	醫療健康	18.50%
北京君聯慧誠股權投資合夥企業 (有限合夥)	8/30/2016	8/29/2024	4,500	TMT及創新消費、智能製造、 專業服務、醫療服務	22.22%
北京君聯成業股權投資合夥企業 (有限合夥)	8/30/2016	8/29/2024	1,700	TMT及創新消費、智能製造、 專業服務、醫療服務	5.88%
蘇州君駿德股權投資合夥企業 (有限合夥)	6/30/2017	6/29/2025	1,315	文化娛樂、運動休閒	28.52%

基金名稱	基金年期		認繳 出資總額	投資領域	聯想控股 所佔有限 合夥份額
	生效日期 (月/日/年)	終止日期 (月/日/年)			
蘇州君聯欣康創業投資合夥企業 (有限合夥)	4/16/2018	4/15/2026	1,600	醫療健康	25.00%
北京君聯晟源股權投資合夥企業 (有限合夥)	7/9/2018	7/8/2026	7,000	TMT及創新消費、智能製造、 專業服務、醫療服務	18.57%
上海君聯晟灝創業投資合夥企業 (有限合夥)	12/18/2018	12/17/2026	843	企業IT服務及前沿技術、智能硬件及 新技術、互聯網及創新消費	28.22%
北京君聯惠康股權投資合夥企業 (有限合夥)	10/22/2020	10/21/2028	1,685	醫療健康	17.80%
蘇州君聯相道股權投資合夥企業 (有限合夥)	3/25/2021	3/24/2029	3,536	智能製造與硬科技、企業IT服務、 TMT及創新消費	42.42%

附註：

- (1) 終止日期可根據相關有限合夥協議延期。
- (2) 認繳出資總額是指有限合夥的合夥人截至最後募集日期的資本承擔總額。

### 弘毅投資

弘毅投資是中國領先的投資管理機構，目前擁有PE、不動產、公募基金、對沖基金及風險創投業務。

截至2021年6月30日，弘毅投資管理的基金主要包括：8期股權投資基金，3期不動產基金、1期文化產業基金及1期風險創投基金。弘毅遠方基金管理有限公司作為弘毅投資旗下專事二級市場投資及管理業務的公募基金管理公司，截至報告期末共管理7支公募基金，包括5支混合型基金及2支指數型基金。

弘毅PE基金持續在消費服務、生命科學、連鎖餐飲、綠色低碳、先進製造等領域進行行業專注的投資實踐。不動產基金戰略性地聚焦於一線城市寫字樓領域，通過對一線城市中的寫字樓及有條件改造為寫字樓的其他商用物業，採用改造翻新、運營提升、功能調整等多種價值增值手段，創造超過市場平均水準的超額收益。文化產業基金將專注於文化產業的整合型投資、跨境投資以及新趨勢早期賽道佈局的投資，重點佈局影視和大文娛行業、體育產業，持續關注新技術驅動的新媒體、數字消費業務。弘毅投資旗下公募基金管理公司弘毅遠方基金著力發揮弘毅投資在消費服務、餐飲、醫療等行業的專長，聚焦價值投資，致力於打造特色鮮明、業績優良的公募基金產品。

弘毅投資旗下海外二級市場投資平台—金涌投資側重於流動性資產投資，目前運行包括大中華股票長短倉、大中華股票長倉、全球宏觀、全球醫療健康產業、債券及資產證券化、CTA/量化策略、特殊機會證券等多種策略。弘毅創投作為弘毅投資旗下專注於早中期風險投資的業務，主要圍繞數字消費和以產業數字化為主綫的ToB科技領域展開投資佈局。

報告期內，各業務板塊新投項目及原有項目追加投資均有序推進，投管方面亦有在管企業實現上市，項目退出方面較為活躍，並為聯想控股貢獻了持續穩定的現金回款。

下表載列截至2021年6月30日有關聯想控股及其附屬公司直接持有份額的弘毅投資基金信息：

基金名稱	基金年期		認繳出資總額	投資領域	聯想控股 所佔基金 份額
	生效日期 (月/日/年)	終止日期 (月/日/年)			
<i>美元基金(百萬美元)</i>					
Hony International Limited	不適用	不適用	29	針對中國經濟環境和政策的發展方	40.00%
Hony Capital II, L.P.	7/26/2004	8/31/2014	87	向，弘毅股權投資基金戰略性地專	41.38%
Hony Capital Fund III, L.P.	9/19/2006	11/10/2016	580	注於國企改制、民企併購和跨境併	34.48%
Hony Capital Fund 2008, L.P.	5/27/2008	6/26/2020	1,398	購領域的機會。行業選擇方面，專	14.31%
Hony Capital Fund V, L.P.	8/10/2011	12/15/2021	2,368	注於直接受益於中國宏觀趨勢的行	10.98%
Hony Capital Fund VIII (Cayman), L.P.	8/18/2015	10/30/2025	1,647	業，包括消費行業、健康產業、服 務業和高端製造業，並關注移動互 聯網帶來的轉型機遇。	16.40%

基金名稱	基金年期		認繳出資總額	投資領域	聯想控股 所佔基金 份額
	生效日期 (月/日/年)	終止日期 (月/日/年)			
Goldstream Capital Master Fund I	12/1/2017	不適用	不適用	金涌大中華股票長短倉基金從行業和企業的基本面出發，系統化地覆蓋一批弘毅有認知優勢的行業和企業，通過深入細緻、及時以及全面的研究，從中尋找符合基金投資風險回報要求的價值投資和成長投資的機會，來建立一個股票長短倉組合，並創造長期優異的風險調整後回報。	100.00%
Goldstream Healthcare Focus Fund SP	6/13/2019	不適用	不適用	深度研究中美健康醫療產業，構建中美平衡，偏多頭的多空對沖股票組合，獲取健康醫療產業增長紅利。	19.89%

基金名稱	基金年期		認繳出資總額	投資領域	聯想控股 所佔基金 份額
	生效日期 (月/日/年)	終止日期 (月/日/年)			
人民幣基金(人民幣百萬元)					
弘毅投資產業一期基金(天津) (有限合夥)	4/24/2008	4/23/2019	5,026	針對中國經濟環境和政策的發展方向，弘毅股權投資基金戰略性地專	29.84%
北京弘毅貳零壹零股權 投資中心(有限合夥)	8/12/2010	8/11/2020	9,965	注於國企改制、民企併購和跨境併購領域的機會。行業選擇方面，專	20.07%
弘毅貳零壹伍(深圳)股權投資 基金中心(有限合夥)	10/13/2015	10/12/2025	3,596	注於直接受益於中國宏觀趨勢的行業，包括消費行業、健康產業、服務業和高端製造業，並關注移動互聯網帶來的轉型機遇。	8.90%
弘毅貳零壹伍(深圳) 地產投資中心(有限合夥)	9/28/2016	9/27/2021	2,563	不動產基金將戰略性地聚焦於一線城市寫字樓領域。通過對一線城市中的寫字樓及有條件改造為寫字樓的	19.51%
北京海灝科技產業空間優化 基金中心(有限合夥)	12/8/2016	6/30/2022	2,157	其他商用物業，採用改造翻新、運營提升、功能調整等多種價值增值	2.32%
深圳弘毅貳零壹玖企業 管理中心(有限合夥)	7/9/2019	1/15/2025	1,780	手段，創造超過市場平均水平的超額收益。	44.94%

基金名稱	基金年期		認繳出資總額	投資領域	聯想控股 所佔基金 份額
	生效日期 (月/日/年)	終止日期 (月/日/年)			
弘毅遠方國證消費100交易型開放式 指數證券投資基金	12/19/2019	不適用	不適用	主要採用完全複製法，即完全按照國 證消費100指數的成份股組成及其權 重構建基金股票投資組合，並根據 標的指數成份股及其權重的變化進 行相應調整。	36.44%

附註：

- (1) 終止日期可根據相關有限合夥協議延期。
- (2) 認繳出資總額是指有限合夥人或作為有限責任公司存在的基金的投資者(如適用)截至最後募集日期的資本承擔總額。

### 投資性物業

我們持有的投資性物業主要包括位於北京中關村地區的高檔寫字樓融科資訊中心A座、B座及C座<sup>(註)</sup>。截至2021年6月30日，出租率約為93%。我們通過全資附屬公司融科物業投資持有融科資訊中心A座和C座，以及通過附屬公司融科股份持有融科資訊中心B座，主要用於高級寫字樓、商鋪的出租以及自用，並因其高標準的節能環保設計榮獲美國綠色建築協會「領先能源與環境設計(LEED)」認證。截至2021年6月30日，這些投資性物業的公允價值為人民幣114.1億元(不含自用部份)。

註：融科資訊中心A、B、C座的地址為：北京市海淀區科學院南路2號院，郵編：100190，相關土地使用權的終止日期分別為2051年、2057年及2053年。



### 財務回顧

#### 財務成本

我們扣除資本化金額之財務成本由截至2020年6月30日止6個月之人民幣3,105百萬元上升至截至2021年6月30日止6個月之人民幣3,154百萬元。財務成本與上年同期基本持平，主要是期間內平均總借貸金額的增長與平均融資成本下降的綜合影響。

#### 稅項

我們的稅項由截至2020年6月30日止6個月之人民幣1,068百萬元上升至截至2021年6月30日止6個月之人民幣3,090百萬元。稅項之增加主要是由於稅前利潤較上年同期增加。

#### 資本開支及資本承擔

我們的資本開支主要用於購置物業、廠房及設備、新增在建工程及無形資產，以及投資款的支付。資本開支主要通過內部產生的資源及外部借款提供資金。

於2021年6月30日，我們已訂約但尚未產生的資本開支為人民幣3,508百萬元。這些資本承擔主要用於購置物業、廠房及設備及進行投資。有關資本承擔詳情載於財務報表附註26。

#### 流動資金及財務資源

我們的主要資金來源為營運所得現金、各種短期及長期銀行借款、信貸額度以及債務融資(包括公司債券及私募債券)，且我們預期繼續利用該等資源應付未來的資金需要。

#### 貨幣資金

我們的貨幣資金包含現金及現金等價物、銀行存款及受限存款。截至2021年6月30日，我們的貨幣資金為人民幣79,954百萬元，其中，人民幣佔29%，瑞士法郎佔20%，美元佔11%，歐元佔26%，港元佔4%，其他幣種佔10%，而截至2020年12月31日為人民幣79,827百萬元，其中，人民幣佔29%，瑞士法郎佔30%，美元佔15%，歐元佔13%，港元佔3%，其他幣種佔10%。我們的政策是將我們的計息保本活期或短期存款存入國內外信譽良好的銀行。

由於我們業務的性質，我們依賴銀行貸款、其他貸款以及發行公司債券來滿足我們頗大部份的資金需求，而在可見將來，我們預期將保持適度規模的銀行貸款、其他貸款及公司債券來為我們的資本開支提供資金。

## 債項

下表載列截至所示日期我們的未償還銀行貸款、其他貸款及公司債券：

單位：人民幣百萬元

	2021年6月30日	2020年12月31日
<b>銀行貸款</b>		
—無抵押貸款	<b>35,324</b>	32,353
—已擔保貸款	<b>16,840</b>	20,475
—已抵押貸款	<b>9,065</b>	10,295
<b>其他貸款</b>		
—無抵押貸款	<b>870</b>	870
—已擔保貸款	<b>720</b>	820
—已抵押貸款	<b>5,722</b>	1,637
<b>公司債券</b>		
—無抵押	<b>66,735</b>	65,049
—可換股債券	<b>4,909</b>	4,890
	<b>140,185</b>	136,389
<b>減：非即期部分</b>	<b>(103,050)</b>	(99,078)
<b>即期部分</b>	<b>37,135</b>	37,311

截至2021年6月30日，我們的借款總額中，53%為人民幣借款(2020年12月31日：51%)，25%為美元借款(2020年12月31日：29%)，其他幣種借款為22%(2020年12月31日：20%)。如按利率是否固定劃分，其中60%為固定利率借款(2020年12月31日：67%)，40%為浮動利率借款(2020年12月31日：33%)。我們的債項增加主要是由於我們的戰略投資業務的增長及擴張。

下表載列截至各截止日期我們的債項的到期情況：

單位：人民幣百萬元

	2021年6月30日	2020年12月31日
1年內	<b>37,135</b>	37,311
1年後但2年內	<b>34,912</b>	30,518
2年後但5年內	<b>48,203</b>	51,829
5年後	<b>19,935</b>	16,731
	<b>140,185</b>	136,389

於2021年6月30日，我們發行在外的主要公司債券如下：

發行人	債券類型	貨幣	發行日期	年期	本金額
本公司	公司債券	人民幣	2012年11月30日	10年	人民幣1,984百萬元
本公司	公司債券	人民幣	2016年7月6日	5年	人民幣1,500百萬元
本公司	公司債券	人民幣	2016年7月6日	10年	人民幣2,000百萬元
本公司	公司債券	人民幣	2017年7月5日	5年	人民幣2,500百萬元
本公司	公司債券	人民幣	2018年1月31日	5年	人民幣1,000百萬元
本公司	公司債券	人民幣	2018年12月3日	5年	人民幣1,500百萬元
本公司	公司債券	人民幣	2019年1月15日	3年	人民幣2,000百萬元
本公司	公司債券	人民幣	2019年1月15日	5年	人民幣1,000百萬元
本公司	公司債券	人民幣	2019年6月21日	5年	人民幣2,000百萬元
本公司	私募債券	人民幣	2019年9月25日	2年	人民幣370百萬元
本公司	公司債券	人民幣	2020年6月3日	3年	人民幣1,800百萬元
聯想集團	中期票據	美元	2017年3月16日	5年	美元337百萬元
聯想集團	中期票據	美元	2018年3月29日	5年	美元687百萬元
聯想集團	可換股債券	美元	2019年1月24日	5年	美元675百萬元
聯想集團	中期票據	美元	2020年4月24日及 2020年5月12日	5年	美元1,000百萬元
聯想集團	中期票據	美元	2020年11月2日	10年	美元1,000百萬元
正奇控股	公司債券	人民幣	2019年9月27日	3年	人民幣600百萬元
正奇控股	公司債券	人民幣	2019年12月20日	3年	人民幣300百萬元
正奇控股	公司債券	人民幣	2020年8月28日	3年	人民幣200百萬元
君創租賃	公司債券	人民幣	2019年9月6日	2年	人民幣400百萬元
君創租賃	資產支持證券	人民幣	2019年10月16日	2-3年	人民幣78百萬元
君創租賃	公司債券	人民幣	2019年11月21日	2年	人民幣300百萬元
君創租賃	私募債券	人民幣	2020年1月22日	2年	人民幣400百萬元
君創租賃	資產支持證券	人民幣	2020年3月26日	1-2年	人民幣38百萬元
君創租賃	資產支持證券	人民幣	2020年7月16日	1-2年	人民幣101百萬元
君創租賃	資產支持證券	人民幣	2020年9月17日	1-2年	人民幣56百萬元
君創租賃	資產支持證券	人民幣	2020年12月28日	1-2年	人民幣193百萬元
君創租賃	公司債券	人民幣	2021年3月30日	3年	人民幣195百萬元
君創租賃	資產支持證券	人民幣	2021年5月21日	1-2年	人民幣325百萬元
君創租賃	資產支持票據	人民幣	2021年5月27日	1-2年	人民幣526百萬元
盧森堡國際銀行	銀行次級債	歐元	2016年6月8日	12年	歐元50百萬元
盧森堡國際銀行	銀行次級債	美元	2016年10月18日	12年	美元100百萬元
盧森堡國際銀行	銀行次級債	歐元	2021年5月18日	10-11年	歐元100百萬元
盧森堡國際銀行	中期票據	日元	2002年12月19日	20年	日元500百萬元
盧森堡國際銀行	中期票據	歐元	2014年至2021年	1-20年	歐元2,819百萬元
盧森堡國際銀行	中期票據	美元	2018年至2021年	2-5年	美元71百萬元
盧森堡國際銀行	中期票據	瑞士法郎	2016年至2020年	2.5-6.5年	瑞士法郎285百萬元
盧森堡國際銀行	中期票據	瑞典克朗	2021年1月29日	3年	瑞典克朗166百萬元
佳沃食品	可換股債券	美元	2019年6月14日	5年	美元125百萬元

截至2021年6月30日，我們上述債券的年度利率介乎0至7.50%。

## 流動比率及總債務佔總資本比率

	2021年6月30日	2020年12月31日
流動比率(倍)	<b>0.8</b>	0.8
總債務佔總資本比率	<b>61%</b>	61%

### 流動比率

流動比率為各財務期間末我們的流動資產除以流動負債的比率。報告期末與2020年12月31日相比，我們的流動比率保持穩定。我們的流動比率小於1主要由於合併盧森堡國際銀行所致。銀行業與一般行業的流動性衡量標準並不相同，盧森堡國際銀行自身的財務報表並不像一般行業一樣區分流動與非流動資產和負債，為滿足會計政策一致性的要求，我們將其賬面資產及負債進行了流動性劃分，並不反映銀行業務所在行業的流動性應有特徵。截至本報告期末，盧森堡國際銀行的核心一級資本充足率為13.18%，保持了穩健的經營。此外，結合未來的經營現金流預測、本公司及其附屬公司未使用的銀行信貸額度，儘管流動比率小於1，我們有信心可以按時清償即期債務。

### 總債務佔總資本比率

總債務佔總資本比率為各財務期末總債務(借款總額)除以權益及總債務合計計算。報告期末與2020年12月31日相比總債務佔總資本比率保持穩定。

## 抵押資產

截至2021年6月30日，我們將人民幣186億元(2020年12月31日：人民幣192億元)的資產抵押以獲得貸款。

## 或有事項

我們的或有事項主要包含(i)我們的附屬公司在金融服務業務下向第三方從若干金融機構取得的借款提供的財務擔保；及(ii)我們就商業銀行及其他金融機構向聯營公司及第三方提供用於彼等業務擴張的貸款提供的擔保。

我們定期評估金融服務業務下提供的財務擔保的財務狀況並相應做出撥備。截至2021年6月30日以及2020年12月31日，我們做出的撥備分別為人民幣75百萬元及人民幣86百萬元。

下表列示截至所示日期我們的或有負債總額：

單位：人民幣百萬元

	2021年6月30日	2020年12月31日
擔保業務的財務擔保	10,608	11,222
其他擔保		
— 關聯方	3,400	6,029
— 非關聯方	360	640

對非關聯方提供的擔保主要為擔保有效期內因歷史年度出售的房地產業務相關的擔保，且被擔保公司對該擔保提供了反擔保。

### 匯率波動風險及任何相關對沖

我們在全球運營，因此面對多種不同貨幣產生的外匯風險，主要涉及美元、人民幣、歐元及瑞士法郎等。外匯風險來自非以本公司及其附屬公司功能貨幣計價的未來商業交易、已確認資產和負債及境外經營淨投資。我們及各附屬公司密切監察以外幣計價的資產和負債及交易的金額以盡量減低外匯風險，並在必要時訂立遠期外匯合約以減輕外匯風險（如果適用）。

### 股息

本公司董事會建議不派發截至2021年6月30日止6個月的中期股息（截至2020年6月30日止6個月：不派發）。

### 有關僱員的人數、酬金政策、花紅的詳情及董事薪酬準則

截至2021年6月30日，本公司及其附屬公司共僱傭員工約72,181名。

本公司深知一流的投資控股公司需要建設一支高效能的一流的專業隊伍，以全面支持公司戰略和業務發展。吸引和保留一流的人才，需要匹配具有一定市場競爭力的總體薪酬水平。因此，本公司對核心管理人員及一般僱員建立了一套與本公司業務特點相匹配的、具有市場競爭力的總體薪酬體系：

本公司的核心管理人員(「高管人員」)，總體薪酬由年度薪酬、中長期激勵和福利構成。本公司的高管人員年度薪酬及中長期激勵由董事會根據本公司的整體業績，按照高管人員所承擔的工作職責及業績表現確定，並根據本公司業績及高管績效目標的達成情況確定績效結果。年度薪酬由年度基本工薪(根據高管人員所承擔的工作職責確定)及目標獎金(按照高管人員基本工薪的一定比例作為年度目標獎金的計算基數，結合本公司年度整體業績，依據高管年度績效表現綜合計算確定)構成；福利包括基本社會保障福利和本公司補充福利。

本公司的一般僱員，總體薪酬由年度薪酬、中長期激勵及福利構成。年度薪酬包括基本工薪和目標獎金兩部份。基本工薪系根據僱員所承擔的工作職責、僱員的業績表現及所具備的能力水平付薪；目標獎金按照僱員基本工薪的一定比例確定為計算基數，並根據本公司年度經營業績及僱員年度績效評價結果綜合計算確定。本公司還為員工依法建立了基本社會保障福利並建立與之匹配的公司補充福利，以進一步提升保障水平。

為吸引和激勵中高級人才更好地為本公司可持續發展創造價值，2016年、2019年及2021年中長期激勵計劃分別獲得了股東大會批准，董事會及董事會薪酬委員會(視乎情況)及其進一步授權人士獲授權根據該等計劃的規則，全權落實實施該等計劃的全部事項。

獨立非執行董事的薪酬乃根據彼等所投入的時間、工作量、所承擔的工作職責及市場薪酬標準釐定。薪酬委員會定期審閱獨立非執行董事的薪酬。

公司依照中國相關法規為僱員提供法定福利，如基本養老保險、基本醫療保險、工傷保險、失業保險、生育保險及住房公積金，同時為了給僱員提供更有保障力度的福利待遇，建立了公司層面的補充福利，如補充養老保障、補充醫療保障、補充住房公積金、健康體檢等。

### 企業管治守則的遵守

截至2021年6月30日止6個月內，本公司已應用並遵守上市規則附錄十四所載《企業管治守則》的守則條文。本公司定期檢視對《企業管治守則》的遵循情況，確保遵守了守則條文。

### 董事、監事及高級管理人員進行證券交易的標準守則

本公司董事會已採納本公司自身關於本公司董事、監事及高級管理人員進行證券交易的標準守則(下稱「標準守則」)，其條款不遜於上市規則附錄十所載上市發行人董事進行證券交易的標準守則。本公司已向董事及監事作出具體查詢，且已收到董事及監事的書面確認，董事及監事於報告期內已遵守上市規則附錄十所載之標準守則。

### 董事及監事之資料的變更

根據上市規則第13.51 B (1)條，董事及監事之資料變更如下：

執行董事寧旻先生出任本公司主要股東國科控股董事，自2021年6月18日生效。

獨立非執行董事郝荃女士退任百世集團(紐約證券交易所股份代號：BEST)獨立非執行董事，自2021年7月31日生效。

## 審閱中期業績

審計委員會主席由獨立非執行董事郝荃女士擔任，另外兩名成員為非執行董事索繼柱先生及獨立非執行董事印建安先生。審計委員會主席具備會計專業資格，符合上市規則第3.21條規定。

審計委員會已審閱截至2021年6月30日止6個月之未經審計中期財務資料。中期財務資料未經審計，但已由本公司的核數師羅兵咸永道會計師事務所根據國際審閱準則第2410號《由實體的獨立核數師執行中期財務資料審閱》進行審閱。

## 購買、贖回或出售本公司的上市證券

於報告期內，本公司或其任何附屬公司概無購買、贖回或出售本公司的上市證券。

## 董事的證券權益及淡倉

於2021年6月30日，本公司董事、監事及最高行政人員於本公司及其相聯法團（定義見證券及期貨條例第XV部）的股份、相關股份及債權證中，擁有根據證券及期貨條例第XV部第7及第8分部知會本公司及香港聯交所的權益或淡倉（包括根據證券及期貨條例有關條文被當作或視為擁有的權益或淡倉），或根據證券及期貨條例第352條記載於本公司保存之登記冊中的權益或淡倉，或根據上市規則附錄10所載《上市發行人董事進行證券交易之標準守則》知會本公司及香港聯交所的權益或淡倉如下：

### (i) 於本公司股份中的權益

董事／ 最高行政人員姓名	權益性質	股份／ 相關股份類別	所持股份／ 相關股份數目		佔相關股份	佔已發行股份
				好倉總數量	類別的概約 持股百分比 <sup>(i)</sup>	總數的概約 持股百分比 <sup>(ii)</sup>
寧旻 <sup>(iv)</sup>	實益擁有人	H股	36,000,000	40,150,000	3.15%	1.70%
		限制性股票 <sup>(iii)</sup>	1,400,000			
		股票期權 <sup>(iv)</sup>	2,750,000			
李蓬 <sup>(iv)</sup>	實益擁有人	H股	544,100	4,394,100	0.34%	0.18%
		限制性股票 <sup>(iii)</sup>	1,300,000			
		股票期權 <sup>(iv)</sup>	2,550,000			
朱立南	實益擁有人	H股	50,830,000	56,230,000	4.42%	2.38%
		限制性股票 <sup>(iii)</sup>	1,800,000			
		股票期權 <sup>(iv)</sup>	3,600,000			
趙令歡	實益擁有人	限制性股票 <sup>(iii)</sup>	600,000	1,800,000	0.14%	0.07%
		股票期權 <sup>(iv)</sup>	1,200,000			



附註：

- (i) 截至2021年6月30日，已發行H股股份數目為1,271,853,990股。
- (ii) 按於2021年6月30日已發行股份總數2,356,230,900股計算。
- (iii) 根據本公司股東於2019年6月13日批准的2019年中長期激勵計劃所發行的限制性股票。有關限制性股票激勵計劃規則的詳情，請參閱本公司日期為2019年4月18日的通函。
- (iv) 根據本公司股東於2019年6月13日批准的2019年中長期激勵計劃所授出的股票期權。有關股票期權激勵計劃規則的詳情，請參閱本公司日期為2019年4月18日的通函。
- (v) 根據本公司股東於2021年6月10日批准的2021年中長期激勵計劃，寧旻先生於2021年7月7日獲發900,000股限制性股票及1,800,000份股票期權。截至2021年9月9日，寧旻先生合共持有42,850,000股股份及相關股份。有關2021年中長期激勵計劃規則的詳情，請參閱本公司日期為2021年4月23日的通函。
- (vi) 根據本公司股東於2021年6月10日批准的2021年中長期激勵計劃，李蓬先生於2021年7月7日獲發800,000股限制性股票及1,600,000份股票期權。截至2021年9月9日，李蓬先生合共持有6,794,100股股份及相關股份。有關2021年中長期激勵計劃規則的詳情，請參閱本公司日期為2021年4月23日的通函。

## (ii) 於相聯法團中的權益

董事／監事姓名	相聯法團名稱	權益性質	好倉／淡倉	所持股份／	佔已發行股份
				相關股份	總數的概約持股
				數目	百分比 <sup>(c)</sup>
寧旻	聯想集團	實益擁有人	好倉	1,370,401	0.01%
朱立南	聯想集團	實益擁有人	好倉	6,268,934 <sup>(a)</sup>	0.05%
趙令歡	聯想集團	實益擁有人	好倉	5,000,988 <sup>(b)</sup>	0.04%

附註：

- (a) 朱立南先生擁有2,987,155股普通股以及3,281,779個可轉換成普通股的股份獎勵單位。
- (b) 趙令歡先生擁有990,262股普通股以及4,010,726個可轉換成普通股的股份獎勵單位。
- (c) 按於2021年6月30日聯想集團已發行股份總數12,041,705,614股計算。

## 主要股東權益

於2021年6月30日，就董事所知，下列人士或法團於本公司股份或相關股份中擁有根據證券及期貨條例第XV部第2及3分部須向本公司及聯交所披露之權益及／或淡倉，及記錄於本公司根據證券及期貨條例第336條須存置的登記冊內之權益及／或淡倉：

股東名稱	股份／ 相關股份類別	權益性質	所持股份／ 相關股份數目	佔相關股份 類別的概約 百分比 <sup>(1)</sup>	佔已發行股份 總數的概約 百分比 <sup>(2)</sup>
國科控股	內資股	實益擁有人	684,376,910	63.11%	29.04%
北京聯持志遠管理諮詢中心 (有限合夥)(「聯持志遠」)	H股—好倉	實益擁有人	480,000,000	37.74%	20.37%
北京聯持志同管理諮詢有限責任公司 (「聯持志同」) <sup>(3)</sup>	H股—好倉	於受控法團的權益	480,000,000	37.74%	20.37%
盧志強 <sup>(4)</sup>	內資股	於受控法團的權益	400,000,000	36.88%	16.97%
中國泛海	內資股	實益擁有人	400,000,000	36.88%	16.97%
泛海集團 <sup>(4)</sup>	內資股	於受控法團的權益	400,000,000	36.88%	16.97%
通海 <sup>(4)</sup>	內資股	於受控法團的權益	400,000,000	36.88%	16.97%
北京聯恒永信投資中心(有限合夥) (「聯恒永信」) <sup>(5)</sup>	H股—好倉	實益擁有人	101,684,600	7.99%	4.31%
北京聯恒永康管理諮詢有限公司 (「聯恒永康」) <sup>(5)</sup>	H股—好倉	於受控法團的權益	101,684,600	7.99%	4.31%
柳傳志	H股—好倉 限制性股票—好倉 股票期權—好倉	實益擁有人	73,600,000	5.78%	3.12%

附註：

- (1) 根據於2021年6月30日內資股或H股的持股百分比計算。截至2021年6月30日，已發行H股股份數目為1,271,853,990股，已發行內資股股份數目為1,084,376,910股。
- (2) 根據於2021年6月30日，已發行股份總數為2,356,230,900股計算。
- (3) 聯持志同是聯持志遠的唯一執行事務合夥人，對其擁有實際控制權，因此，聯持志同被視為於480,000,000股H股股份中擁有權益。
- (4) 泛海集團及通海為由盧志強先生控制的法團。通海持有泛海集團的全部股權，而泛海集團持有中國泛海98%的股權。因此，盧志強先生被視作於中國泛海持有的400,000,000股內資股股份中擁有權益。
- (5) 聯恒永康是聯恒永信的唯一執行事務合夥人，對其擁有實際控制權，因此，聯恒永康被視為於101,684,600股H股股份中擁有權益。

根據證券及期貨條例第XV分部第336條，除上述披露外，於2021年6月30日，並無其他人士或法團在股份或相關股份中擁有須登記於該條所指登記冊的權益及／或淡倉，或為本公司主要股東。



羅兵咸永道

## 中期財務資料的審閱報告

致聯想控股股份有限公司董事會

(於中華人民共和國註冊成立的股份有限公司)

## 引言

本核數師(以下簡稱「我們」)已審閱列載於第52至99頁的中期財務資料，此中期財務資料包括聯想控股股份有限公司(以下簡稱「貴公司」)及其附屬公司(以下統稱「貴集團」)於2021年6月30日的簡明合併中期資產負債表與截至該日止六個月期間的簡明合併中期收益表、簡明合併中期綜合收益表、簡明合併中期權益變動表和簡明合併中期現金流量表，以及主要會計政策概要和其他附註解釋。香港聯合交易所有限公司證券上市規則規定，就中期財務資料擬備的報告必須符合以上規則的有關條文以及國際會計準則第34號「中期財務報告」。貴公司董事須負責根據國際會計準則第34號「中期財務報告」擬備及列報該等中期財務資料。我們的責任是根據我們的審閱對該等中期財務資料作出結論，並僅按照我們協定的業務約定條款向閣下(作為整體)報告我們的結論，除此之外本報告別無其他目的。我們不會就本報告的內容向任何其他人士負上或承擔任何責任。

## 審閱範圍

我們已根據國際審閱準則第2410號「由實體的獨立核數師執行中期財務資料審閱」進行審閱。審閱中期財務資料包括主要向負責財務和會計事務的人員作出查詢，及應用分析性和其他審閱程序。審閱的範圍遠較根據《國際審計準則》進行審計的範圍為小，故不能令我們可保證我們將知悉在審計中可能被發現的所有重大事項。因此，我們不會發表審計意見。

## 結論

按照我們的審閱，我們並無發現任何事項，令我們相信貴集團的中期財務資料未有在各重大方面根據國際會計準則第34號「中期財務報告」擬備。

羅兵咸永道會計師事務所

執業會計師

香港，2021年8月31日

# 簡明合併中期收益表

截至2021年6月30日止6個月

	附註	未經審計 截至6月30日止6個月	
		2021年 人民幣千元	2020年 人民幣千元
銷售商品及服務	6	227,232,628	182,682,444
利息收入		2,015,083	3,056,147
利息開支		(682,440)	(872,946)
利息淨收入	6	1,332,643	2,183,201
總收入	6	228,565,271	184,865,645
銷售及服務成本	8	(188,027,375)	(152,521,501)
毛利		40,537,896	32,344,144
銷售及分銷開支	8	(11,254,930)	(9,401,129)
一般及行政開支	8	(19,080,771)	(17,898,756)
信用減值損失	8	(1,287,626)	(992,602)
投資收入及收益	7	6,669,127	2,954,741
其他(損失)/收益—淨額		(1,161,612)	353,548
財務收入	9	469,317	350,934
財務成本	9	(3,153,996)	(3,105,479)
應佔採用權益會計法入賬的聯營公司及合營公司利潤/(損失)	6	69,892	(1,332,557)
除所得稅前利潤		11,807,297	3,272,844
所得稅開支	10	(3,089,887)	(1,068,287)
期內利潤		8,717,410	2,204,557
以下各方應佔利潤：			
—本公司權益持有人		4,691,219	637,337
—永續證券持有人		—	189,039
—其他非控制性權益		4,026,191	1,378,181
		8,717,410	2,204,557
本公司權益持有人應佔利潤的每股盈利 (以每股人民幣元列示)			
每股基本盈利	11	2.01	0.27
每股攤薄盈利	11	1.93	0.27
股息	25	848,243	777,556

第52至99頁的附註構成本未經審計簡明合併中期財務資料的組成部份。

# 簡明合併中期綜合收益表

截至2021年6月30日止6個月

	未經審計	
	截至6月30日止6個月	
	2021年 人民幣千元	2020年 人民幣千元
期內利潤	<b>8,717,410</b>	2,204,557
其他綜合收益／(虧損)：		
不會被重新分類至收益表的項目		
以公允價值計量且其變動計入其他綜合收益的非交易性權益工具的 公允價值變動(扣除稅項)	<b>391,900</b>	(473,097)
應佔採用權益會計法入賬的聯營公司的其他綜合虧損(扣除稅項)	<b>(1,809)</b>	(5,564)
離職後福利責任的重新計量(扣除稅項)	<b>143,859</b>	(248,348)
由物業、廠房及設備重列為投資物業之重估(扣除稅項)	<b>91,791</b>	–
往後可能被重新分類至收益表的項目		
以公允價值計量且其變動計入其他綜合收益的債務工具的 公允價值變動(扣除稅項)	<b>(21,547)</b>	(27,454)
貨幣換算差額	<b>(1,076,634)</b>	(2,078,918)
應佔採用權益會計法入賬的聯營公司的其他綜合收益／(虧損)(扣除稅項)	<b>26,383</b>	(61,736)
現金流量對沖的公允價值變動(扣除稅項)	<b>810,655</b>	(3,342)
期內其他綜合收益／(虧損)(扣除稅項)	<b>364,598</b>	(2,898,459)
期內綜合收益／(虧損)總額	<b>9,082,008</b>	(693,902)
以下各方應佔：		
— 本公司權益持有人	<b>5,043,491</b>	(556,707)
— 永續證券持有人	–	189,039
— 其他非控制性權益	<b>4,038,517</b>	(326,234)
	<b>9,082,008</b>	(693,902)

第52至99頁的附註構成本未經審計簡明合併中期財務資料的組成部份。

# 簡明合併中期資產負債表

於2021年6月30日

	附註	未經審計 於2021年 6月30日 人民幣千元	經審計 於2020年 12月31日 人民幣千元
<b>資產</b>			
<b>非流動資產</b>			
物業、廠房及設備	12	25,547,804	23,351,343
使用權資產		7,663,100	6,951,676
投資物業	13	12,407,990	12,315,945
無形資產	12	66,963,535	65,450,440
消耗性生物資產		-	366,068
採用權益會計法入賬的聯營公司及合營公司投資	6	14,772,419	16,434,370
按公允價值計量且其變動計入損益的聯營公司投資	6	20,399,069	18,459,044
以公允價值計量且其變動計入其他綜合收益的金融資產		11,043,601	12,179,471
以公允價值計量且其變動計入損益的金融資產		10,168,064	9,995,725
向客戶發放的貸款	16	87,296,063	81,164,394
向金融機構發放的貸款		324,995	22,570
衍生金融資產		325,609	212,978
其他以攤餘成本計量的金融資產		52,922,432	57,131,509
遞延所得稅資產	23	18,947,014	18,290,286
其他非流動資產		8,752,316	9,563,113
<b>非流動資產合計</b>		<b>337,534,011</b>	<b>331,888,932</b>
<b>流動資產</b>			
存貨		52,631,875	39,987,790
消耗性生物資產		1,586,608	1,193,174
開發中物業		1,213,485	986,020
應收款項及應收票據	14	68,450,521	71,754,864
預付款項、其他應收款項及其他流動資產	15	43,157,974	42,289,228
向客戶發放的貸款	16	40,298,601	49,167,712
向金融機構發放的貸款		5,736,811	7,007,686
衍生金融資產		1,522,514	2,397,724
以公允價值計量且其變動計入損益的金融資產		24,523,829	18,319,240
以公允價值計量且其變動計入其他綜合收益的金融資產		201,435	473,817
其他以攤餘成本計量的金融資產		4,940,343	4,805,442
受限存款		21,328,414	9,839,472
銀行存款		470,036	269,231
現金及現金等價物		58,155,167	69,718,438
劃分為持有待售組之相關資產	16(a)	1,273,031	1,634,001
<b>流動資產合計</b>		<b>325,490,644</b>	<b>319,843,839</b>
<b>總資產</b>		<b>663,024,655</b>	<b>651,732,771</b>

# 簡明合併中期資產負債表

於2021年6月30日

	附註	未經審計 於2021年 6月30日 人民幣千元	經審計 於2020年 12月31日 人民幣千元
<b>權益及負債</b>			
<b>本公司權益持有人應佔權益</b>			
股本		<b>2,356,231</b>	2,356,231
儲備		<b>59,242,969</b>	58,078,131
<b>本公司權益持有人應佔總權益</b>			
永續證券		<b>1,554,740</b>	1,554,740
其他非控制性權益		<b>31,091,352</b>	29,708,464
向非控制性權益簽出認沽期權	20(c)(1)	<b>(5,024,368)</b>	(5,024,368)
<b>總權益</b>		<b>89,220,924</b>	86,673,198
<b>負債</b>			
<b>非流動負債</b>			
借款	22	<b>103,050,272</b>	99,078,041
租賃負債		<b>3,111,503</b>	2,932,067
應付金融機構款項		<b>12,636,644</b>	12,647,567
吸收存款	19	<b>1,914,471</b>	5,284,663
衍生金融負債		<b>2,653,918</b>	3,849,885
遞延收入		<b>8,294,174</b>	7,548,109
退休福利責任		<b>2,842,407</b>	3,133,388
撥備	24	<b>2,002,147</b>	2,087,503
以公允價值計量且其變動計入損益的金融負債	21	<b>7,805,174</b>	7,945,455
遞延所得稅負債	23	<b>9,625,600</b>	8,361,820
其他非流動負債	20	<b>10,717,333</b>	10,227,058
<b>非流動負債合計</b>		<b>164,653,643</b>	163,095,556



## 簡明合併中期資產負債表

於2021年6月30日

	附註	未經審計 於2021年 6月30日 人民幣千元	經審計 於2020年 12月31日 人民幣千元
<b>流動負債</b>			
貿易應付款項及應付票據	17	<b>82,699,135</b>	76,415,717
其他應付款項及預提費用	18	<b>95,842,650</b>	90,309,895
應付金融機構款項		<b>14,911,187</b>	20,840,403
吸收存款	19	<b>154,166,546</b>	153,347,840
以公允價值計量且其變動計入損益的金融負債	21	<b>2,970,518</b>	2,453,574
衍生金融負債		<b>699,109</b>	2,679,794
撥備	24	<b>6,144,147</b>	5,859,745
預收客戶款項		<b>1,697,434</b>	2,032,481
遞延收入		<b>7,593,345</b>	7,033,567
應交所得稅		<b>3,306,125</b>	2,860,000
租賃負債		<b>1,039,910</b>	819,586
借款	22	<b>37,135,005</b>	37,311,415
		<b>408,205,111</b>	401,964,017
劃分為持有待售處置組之相關負債	16(a)	<b>944,977</b>	-
<b>流動負債合計</b>		<b>409,150,088</b>	401,964,017
<b>總負債</b>		<b>573,803,731</b>	565,059,573
<b>權益及負債總額</b>		<b>663,024,655</b>	651,732,771

第52至99頁的附註構成本未經審計簡明合併中期財務資料的組成部份。

# 簡明合併中期權益變動表

截至2021年6月30日止6個月

	未經審計													
	本公司權益持有人應佔													
	於股票										其他		向非控制性	
	股本	股份溢價	盈餘儲備	重估儲備	報酬儲備	持有之股票	對沖儲備	匯兌儲備	其他儲備	保留盈利	永續證券	非控制性權益	權益簽出	認沽期權
人民幣千元	人民幣千元	人民幣千元	人民幣千元	人民幣千元	人民幣千元	人民幣千元	人民幣千元	人民幣千元	人民幣千元	人民幣千元	人民幣千元	人民幣千元	人民幣千元	人民幣千元
於2021年1月1日	2,356,231	11,281,940	663,295	(23,265)	3,321,166	(287,079)	(238,900)	(4,614,040)	3,055,915	44,919,099	1,554,740	29,708,464	(5,024,368)	86,673,198
期內利潤	-	-	-	-	-	-	-	-	4,691,219	-	4,026,191	-	-	8,717,410
其他綜合收益/(虧損)	-	-	-	-	-	-	-	-	-	-	-	-	-	-
以公允價值計量且其變動計入其他綜合收益的金融資產公允價值變動	-	-	-	330,466	-	-	-	-	-	-	-	39,887	-	370,353
應佔採用權益會計法入賬的聯營公司的其他綜合收益	-	-	-	24,574	-	-	-	-	-	-	-	-	-	24,574
現金流量對沖的公允價值變動	-	-	-	-	-	-	269,508	-	-	-	-	541,147	-	810,655
貨幣換算差額	-	-	-	-	-	-	-	(429,790)	-	-	-	(646,844)	-	(1,076,634)
離職後福利責任的重新計量	-	-	-	-	-	-	-	-	65,723	-	-	78,136	-	143,859
由物業、廠房及設備重列為投資物業之重估	-	-	-	91,791	-	-	-	-	-	-	-	-	-	91,791
期內綜合收益/(虧損)總額	-	-	-	446,831	-	-	269,508	(429,790)	65,723	4,691,219	-	4,038,517	-	9,082,008
轉撥至保留盈利	-	-	-	5,518	-	-	-	-	-	(5,518)	-	-	-	-
與所有者的交易總額，直接在權益中確認	-	-	-	-	-	-	-	-	240	-	-	-	-	240
收購附屬公司	-	-	-	-	-	-	-	-	240	-	-	-	-	240
出售附屬公司	-	-	-	(30,224)	-	-	-	-	-	-	-	(51,259)	-	(81,483)
與其他非控制性權益的交易	-	-	-	-	-	-	-	-	(3,051,635)	-	-	(3,525,186)	-	(6,576,821)
其他非控制性權益注資	-	-	-	-	-	-	-	-	-	-	-	554,392	-	554,392
轉至儲備	-	-	-	-	-	-	-	-	(4,645)	2,828	-	2,359	-	542
分佔聯營公司其他儲備	-	-	-	-	-	-	-	-	(121,983)	-	-	(763)	-	(122,746)
股權報酬	-	-	-	-	207,253	-	-	-	-	-	-	492,635	-	699,888
已付或然可轉股債券持有人票息	-	-	-	-	-	-	-	-	-	(32,244)	-	(3,591)	-	(35,835)
宣派股息	-	-	-	-	-	-	-	-	-	(848,243)	-	(124,216)	-	(972,459)
與所有者的交易總額，直接在權益中確認	-	-	-	(30,224)	207,253	-	-	-	(3,178,023)	(877,659)	-	(2,655,629)	-	(6,534,282)
於2021年6月30日	2,356,231	11,281,940	663,295	398,860	3,528,419	(287,079)	30,608	(5,043,830)	(56,385)	48,727,141	1,554,740	31,091,352	(5,024,368)	89,220,924

# 簡明合併中期權益變動表

截至2021年6月30日止6個月

	未經審計														
	本公司權益持有人應佔													總計	
	股本	股份溢價	法定		於股票			對沖儲備	匯兌儲備	其他儲備	保留盈利	永續證券	其他 向非控制性		
			盈餘儲備	重估儲備	報酬儲備	持有之股票	非控制性						權益		認沽期權
權益															
人民幣千元	人民幣千元	人民幣千元	人民幣千元	人民幣千元	人民幣千元	人民幣千元	人民幣千元	人民幣千元	人民幣千元	人民幣千元	人民幣千元	人民幣千元	人民幣千元	人民幣千元	
於2020年1月1日	2,356,231	11,281,940	509,779	425,351	2,828,713	(259,154)	(29,754)	(1,952,459)	3,344,138	42,032,454	8,161,897	28,149,657	(5,024,368)	91,824,425	
期內利潤	-	-	-	-	-	-	-	-	-	637,337	189,039	1,378,181	-	2,204,557	
其他綜合(虧損)/收益															
以公允價值計量且其變動計入其他															
綜合收益的金融資產公允價值變動	-	-	-	(214,272)	-	-	-	-	-	-	-	(286,279)	-	(500,551)	
應佔採用權益會計法入賬的聯營公司															
的其他綜合(虧損)/收益	-	-	-	(72,873)	-	-	-	-	-	-	-	5,573	-	(67,300)	
現金流量對沖的公允價值變動	-	-	-	-	-	-	(31,490)	-	-	-	-	28,148	-	(3,342)	
貨幣換算差額	-	-	-	-	-	-	-	(786,291)	-	-	-	(1,292,627)	-	(2,078,918)	
離職後福利責任的重新計量	-	-	-	-	-	-	-	-	(89,118)	-	-	(159,230)	-	(248,348)	
期內綜合(虧損)/收益總額	-	-	-	(287,145)	-	-	(31,490)	(786,291)	(89,118)	637,337	189,039	(326,234)	-	(693,902)	
與所有者的交易總額，直接在權益中確認															
出售附屬公司	-	-	-	(3,094)	-	-	-	-	-	-	-	(7,539)	-	(10,633)	
與其他非控制性權益的交易	-	-	-	-	-	-	-	-	(252,158)	-	-	(695,208)	-	(947,366)	
其他非控制性權益注資	-	-	-	-	-	-	-	-	-	-	-	65,664	-	65,664	
發行永續證券	-	-	-	-	-	-	-	-	-	-	200,000	-	-	200,000	
轉至儲備	-	-	-	-	-	-	-	(16,887)	11,380	-	-	6,171	-	664	
分佔聯營公司其他儲備	-	-	-	-	-	-	-	-	19,723	-	-	(972)	-	18,751	
股權報酬	-	-	-	-	273,845	58,717	-	-	-	-	-	619,256	-	951,818	
根據股票激勵計劃購買股票	-	-	-	-	-	(148,690)	-	-	-	-	-	-	-	(148,690)	
宣派股息	-	-	-	-	-	-	-	-	-	(777,556)	-	(7,481)	-	(785,037)	
已付永續證券持有人票息	-	-	-	-	-	-	-	-	-	(43,215)	(189,039)	(4,812)	-	(237,066)	
與所有者的交易總額，直接在權益中確認	-	-	-	(3,094)	273,845	(89,973)	-	-	(249,322)	(809,391)	10,961	(24,921)	-	(891,895)	
於2020年6月30日	2,356,231	11,281,940	509,779	135,112	3,102,558	(349,127)	(61,244)	(2,738,750)	3,005,698	41,860,400	8,361,897	27,798,502	(5,024,368)	90,238,628	

第52至99頁的附註構成本未經審計簡明合併中期財務資料的組成部份。

# 簡明合併中期現金流量表

截至2021年6月30日止6個月

	未經審計	
	截至6月30日止6個月	
	2021年 人民幣千元	2020年 人民幣千元
<b>經營活動的現金流量</b>		
經營產生的現金	<b>5,875,315</b>	19,863,210
已付所得稅	<b>(2,645,271)</b>	(3,094,214)
<b>經營活動產生現金淨額</b>	<b>3,230,044</b>	16,768,996
<b>投資活動的現金流量</b>		
購置物業、廠房及設備以及無形資產	<b>(4,594,735)</b>	(3,701,572)
出售物業、廠房及設備以及無形資產所得款項	<b>381,648</b>	160,637
購買以公允價值計量且其變動計入損益的金融資產	<b>(7,167,664)</b>	(6,345,092)
出售以公允價值計量且其變動計入損益的金融資產所得款項	<b>4,257,381</b>	5,294,809
從以公允價值計量且其變動計入損益的金融資產收取的股息	<b>127,324</b>	128,176
注資於按公允價值計量且其變動計入損益的聯營公司	<b>(620,972)</b>	(844,710)
按公允價值計量且其變動計入損益的聯營公司分派	<b>1,440,493</b>	1,373,403
收購及注資於採用權益會計法入賬的聯營公司及合營公司	<b>(49,130)</b>	(128,819)
出售採用權益會計法入賬的聯營公司的所得款項	<b>3,738,020</b>	27,848
從採用權益會計法入賬的聯營公司收取的股息	<b>440,585</b>	354,399
購買以公允價值計量且其變動計入其他綜合收益的金融資產	<b>(53,478)</b>	(463,906)
出售以公允價值計量且其變動計入其他綜合收益的金融資產	<b>526,149</b>	263,188
從以公允價值計量且其變動計入其他綜合收益的金融資產收取的股息	<b>16,803</b>	44
購買以攤餘成本計量的金融資產	<b>(107,632)</b>	(44,632)
出售以攤餘成本計量的金融資產	<b>11,501</b>	-
收購附屬公司(扣除所收購現金)	<b>(938,117)</b>	(65,593)
出售附屬公司(扣除所出售現金)	<b>555,849</b>	32,862
自(向)關聯方和第三方收回/(借出)的借款	<b>335,971</b>	(821,170)
償還或有代價及遞延代價	<b>-</b>	(1,035,965)
已收利息	<b>229,214</b>	238,031
三個月以上定期存款增加	<b>(229,444)</b>	(488,249)
預收擬進行交易款項	<b>-</b>	620,121
<b>投資活動所用現金淨額</b>	<b>(1,700,234)</b>	(5,446,190)

# 簡明合併中期現金流量表

截至2021年6月30日止6個月

	未經審計	
	截至6月30日止6個月	
	2021年 人民幣千元	2020年 人民幣千元
<b>融資活動的現金流量</b>		
取得借款	<b>64,323,292</b>	42,244,327
償還借款	<b>(65,787,935)</b>	(50,595,898)
償還租賃負債支付的現金	<b>(936,094)</b>	(440,852)
發行其他債券所得現金(扣除發行成本)	<b>2,127,564</b>	9,651,719
非控制性權益注資	<b>492,961</b>	348,933
向永續證券持有人的分派	<b>-</b>	(189,039)
向其他非控制性權益分派	<b>(694,266)</b>	(16,642)
與其他非控制性權益的交易	<b>(8,213,487)</b>	(771,628)
已付利息	<b>(3,143,779)</b>	(3,510,714)
<b>融資活動所用現金淨額</b>	<b>(11,831,744)</b>	(3,279,794)
<b>現金及現金等價物(減少)/增加淨額</b>	<b>(10,301,934)</b>	8,043,012
期初現金及現金等價物	<b>69,718,438</b>	62,339,559
現金及現金等價物匯兌(損失)/利得	<b>(1,261,337)</b>	315,791
<b>期末現金及現金等價物</b>	<b>58,155,167</b>	70,698,362

第52至99頁的附註構成本未經審計簡明合併中期財務資料的組成部份。

## 1. 基本信息

聯想控股股份有限公司(「本公司」)為根據《中華人民共和國公司法》註冊成立的股份有限公司，其於1984年11月以中國科學院計算技術研究所新技術發展公司的名稱作為一家全民所有制企業註冊成立。自此之後，本公司完成一系列重組並於2014年2月18日改制為股份有限公司，目前註冊資本為人民幣23.56億元。本公司H股股份已自2015年6月29日起在香港聯交所主板上市。

本公司註冊地址為中國北京市海淀區科學院南路2號院1號樓17層1701。

本公司通過戰略投資及財務投資兩個主要業務平台經營業務。

戰略投資平台包括下述行業的業務經營：(a)信息技術(「IT」)行業，主要從事開發、生產及銷售高端便攜式電子產品，並向消費者及企業提供各類相關服務；(b)金融服務行業，主要提供包括銀行、短期融資、融資租賃、保險經紀服務、第三方支付、互聯網金融服務、財產保險等相關業務；(c)創新消費與服務行業，主要提供醫療健康服務及幼兒教育業務；(d)農業與食品行業，主要從事鮭魚的養殖及銷售、高端水果的種植及銷售、海鮮及附屬產品的供應及酒水直營連鎖等；及(e)先進製造與專業服務行業，包括化工新材料的研發、生產和銷售及航空物流相關業務。

財務投資平台主要以有限合夥投資人的身份投資私募股權基金及風險投資基金並持有部份投資基金的普通合夥人權益，對科技類創業公司作出早期或「天使」投資及對其他實體進行少數股權投資，亦包括寫字樓租賃服務。

## 2. 編製基準

管理層已評估本公司及其附屬公司的潛在現金流量之產生、流動資金、現有可用資金，信貸額度以及可用以減低的非必要開支及其他經營現金流出等措施保障整體現金流的充足、安全和穩定。基於此等評估，我們認為，於中期財務資料獲授權發佈之日期，使用持續會計基準編製中期財務資料是恰當的。

截至2021年6月30日止6個月的本公司及其附屬公司未經審計簡明合併中期財務資料乃根據國際會計準則第34號「中期財務報告」編製。簡明合併中期財務資料應連同按照國際財務報告準則編製的本公司及其附屬公司截至2020年12月31日止年度的年度財務報表和本報告期間內本公司的所有公告一併閱讀。

### 3. 會計政策

除下文所述者外，應用的會計政策與本公司及其附屬公司截至2020年12月31日止年度的年度財務報表所應用者一致。

#### 3.1 採納的新準則、經修訂準則及詮釋

下列經修訂準則和詮釋於本公司及其附屬公司2021年1月1日開始的財政年度首次強制執行且適用於本公司及其附屬公司：

- 國際財務報告準則第9號、國際會計準則第39號、國際財務報告準則第7號、國際財務報告準則第4號及國際財務報告準則第16號(修訂)「利率基準改革－第2階段」

此外，本公司及其附屬公司也提早採納國際財務報告準則第16號「租賃」的修訂「2021年6月30日後與新冠病毒有關之租金減免」，此等修訂為承租人在疫情期間提供應用寬免。

於2021年1月1日財政年度生效的對國際財務報告準則及國際會計準則的修改，對本公司及其附屬公司中期財務資料並無重大影響。

#### 3.2 尚未採納的新準則及經修訂準則

下列新準則、經修訂準則及年度修訂的準則於2021年1月1日開始的財政年度已頒佈但尚未生效，且尚未提早採納。

		於下列日期或之後 開始的財政年度生效
國際財務報告準則第3號(修訂)	參考概念框架	2022年1月1日
國際會計準則第16號(修訂)	物業、廠房及設備—作擬定用途前的 所得款項	2022年1月1日
國際會計準則第37號(修訂)	虧損性合同—履行合同的成本	2022年1月1日
年度改進	2018年至2020年國際財務報告準則的 年度改進	2022年1月1日
國際財務報告準則第17號	保險合同	2023年1月1日
國際會計準則第1號(修訂)	將負債分類為流動負債或非流動負債	2023年1月1日
國際會計準則第1號及 國際會計準則實務公告第2號(修訂)	會計政策的披露	2023年1月1日
國際會計準則第8號(修訂)	會計估計的定義	2023年1月1日
國際會計準則第12號(修訂)	與單一交易產生的資產和負債有關的 遞延所得稅	2023年1月1日
國際財務報告準則第10號及 國際會計準則第28號(修訂)	投資者與其聯營公司或合營公司之間的 資產出售或注資	待定

本公司及其附屬公司將於其生效時應用上述新準則、經修訂準則及年度修訂的準則。

### 3. 會計政策(續)

#### 3.2 尚未採納的新準則及經修訂準則(續)

##### 已頒佈但尚未採納的準則的影響

本公司及其附屬公司尚未提早採納任何已頒佈但於2021年1月1日開始的財政年度尚未生效的新準則及經修訂準則。本公司及其附屬公司正就於本公司及其附屬公司財務報表首次採納該等新準則及經修訂準則所造成的影響進行評估。

### 4. 估計

編製簡明合併中期財務資料要求管理層作出判斷、估計及假設，該等判斷、估計及假設會影響會計政策的應用及資產、負債、收入及開支的呈報金額，實際結果可能有別於此等估計。

於編製本簡明合併中期財務資料時，管理層在應用本公司及其附屬公司會計政策時作出的重大判斷及估計不確定性的重要來源與本公司及其附屬公司截至2020年12月31日止年度的年度財務報表所應用者相同。

### 5. 財務風險管理

#### 5.1 財務風險因素

本公司及其附屬公司業務的活動承受著多種的財務風險：如市場風險(包括外匯風險、利率風險及價格風險)、信用風險及流動資金風險。本公司及其附屬公司的整體財務風險管理計劃專注於金融市場的難預測性，並尋求盡量減低對本公司及其附屬公司財務表現的潛在不利影響。本公司及其附屬公司實施了統一和分級財務控制管理體系。本公司指導及監控附屬公司財務管理的主要方面，各附屬公司在其各自層面管理其財務風險。本公司的部分附屬公司利用衍生金融工具對沖若干承受的風險。

##### (a) 市場風險

###### (i) 外匯風險

本公司及其附屬公司在全球營運，故此承受多種不同貨幣產生的外匯風險，而主要涉及美元、人民幣、歐元及瑞士法郎。外匯風險來自以非本公司及其附屬公司的功能貨幣的貨幣計價的未來商業交易、已確認資產和負債及境外經營淨投資。本公司及其附屬公司密切監管以外幣計值的資產及負債以及交易的金額，從而將外匯風險降至最低，並在必要時訂立外匯遠期合約以減輕外幣風險。

###### (ii) 利率風險

本公司及其附屬公司的利率風險主要源於生息資產和付息負債的合同到期日或重新定價日的不匹配。本公司及其附屬公司的各運營實體建立了其自身的涵蓋市場風險識別、計量、監測和控制環節的利率風險管理制度體系，結合市場情況對利率風險進行管理，將潛在的利率風險損失控制在可接受水平。



## 5. 財務風險管理(續)

### 5.1 財務風險因素(續)

#### (a) 市場風險(續)

##### (iii) 價格風險

本公司及其附屬公司因本身持有於簡明合併中期資產負債表分類為以公允價值計量且其變動計入損益的投資和以公允價值計量且其變動計入其他綜合收益的投資而面臨權益性證券價格風險。本公司及其附屬公司面臨的商品價格風險並不重大。為管理權益性證券投資產生的價格風險，本公司及其附屬公司多元化其組合。

本公司及其附屬公司於其他實體的股權投資包括於以下投資市場公開買賣的公司，包括香港、中國大陸、歐洲、美國及日本。

#### (b) 信用風險

信用風險是本公司及其附屬公司的客戶或交易對手未能履行其對本公司及其附屬公司的合同義務而導致本公司及其附屬公司遭受財務損失的風險。本公司及其附屬公司面臨的信用風險，主要源於本公司銀行類附屬公司及非銀行類附屬公司向客戶發放的貸款以及應收款項的信用風險敞口。

本公司及其附屬公司也面臨債券及與交易性投資活動有關的信用風險，相關敞口包括非權益性交易資產組合、衍生工具、買入返售，以及與市場交易對手之間的待結算款。

此外，本公司及其附屬公司為客戶提供表外承諾和擔保業務，因此存在客戶違約而需本公司及其附屬公司代替客戶付款的可能性，並承擔與貸款相近的風險，因此本公司及其附屬公司對此類業務適用信貸業務相類似的風險控制程序及政策來降低該信用風險。

本公司及其附屬公司採用內部信用風險評級反映單個交易對手的違約概率評估結果，將征信機構借款人評級等外部資料作為補充信息，將信用風險管理人員的專家判斷納入到逐筆信用敞口的最終內部信用評級中，從而將可能未被其他來源考慮的因素納入評級模型。

## 5. 財務風險管理(續)

### 5.1 財務風險因素(續)

#### (b) 信用風險(續)

本公司及其附屬公司的非金融業經營分部在銷售產品和提供勞務過程中也會因為形成應收款項而面臨信用風險。對於此類信用風險，本公司及其附屬公司已根據共用信用風險特徵及逾期日數將貿易應收款項進行分組，並採用國際財務報告準則第9號的簡化方法計量預期信用損失，即對所有貿易應收賬款確認整個存續期的預期損失撥備。就其他應收款項而言，管理層會定期進行整體評估並根據過往結算記錄、以往經驗及前瞻性信息單個評估其他應收款項的可收回程度。

本公司及其附屬公司按照國際財務報告準則第9號「金融工具」的規定，運用預期信用損失模型計量以攤餘成本計量和以公允價值計量且其變動計入其他綜合收益的債務工具的減值。

#### (c) 流動資金風險

本公司及其附屬公司進行現金流量預測。本公司及其附屬公司負責監控其附屬公司短期及長期流動資產需求的滾存預測，確保有現金及足夠可隨時兌換為現金的證券以滿足營運需求，同時保持足夠來自主要金融機構的未動用承諾信用額度，使其不會違反任何銀行信貸的借貸上限或契諾，並滿足短期及長期現金流量需求。

簡明合併中期財務資料不包括年度財務報表要求的所有財務風險管理資料及披露，且應連同本公司及其附屬公司截至2020年12月31日止年度的年度財務報表一併閱讀。

自2020年12月31日以來，本公司及其附屬公司風險管理部門及風險管理政策並無重大變動。

## 5. 財務風險管理(續)

### 5.2 公允價值估計

下表按照估值方法分析按公允價值入賬的金融工具。不同層級的定義如下：

第一層級 相同資產或負債在活躍市場的報價(未經調整)。

第二層級 除了第一層級所包括的報價外，該資產和負債的可觀察的資料，可為直接(即例如價格)或間接(即源自價格)。

第三層級 資產和負債並非依據可觀察市場數據的資料(即非可觀察資料)。

下表呈列本公司及其附屬公司於2021年6月30日及2020年12月31日按公允價值計量的金融資產及負債。

	未經審計 於2021年6月30日			
	第一層級 人民幣千元	第二層級 人民幣千元	第三層級 人民幣千元	總計 人民幣千元
<b>資產</b>				
按公允價值計量且其變動計入損益的 聯營公司投資	-	-	20,399,069	20,399,069
以公允價值計量且其變動計入損益的 金融資產				
— 上市權益工具	8,657,149	286,448	5,906,353	14,849,950
— 非上市權益工具	-	22,515	14,689,797	14,712,312
— 上市債務工具	1,113,052	5,348	-	1,118,400
— 非上市債務工具	-	304,523	3,706,708	4,011,231
衍生金融資產	-	1,749,426	98,697	1,848,123
以公允價值計量且其變動計入其他 綜合收益的金融資產				
— 上市權益工具	681,519	1,395	-	682,914
— 非上市權益工具	-	-	3,484,793	3,484,793
— 上市債務工具	6,934,864	142,465	-	7,077,329
應收款項及應收票據	-	57,433,926	-	57,433,926
	<b>17,386,584</b>	<b>59,946,046</b>	<b>48,285,417</b>	<b>125,618,047</b>
<b>負債</b>				
以公允價值計量且其變動計入損益的 金融負債	-	6,815,026	3,960,666	10,775,692
衍生金融負債	-	3,058,989	294,038	3,353,027
	-	<b>9,874,015</b>	<b>4,254,704</b>	<b>14,128,719</b>

## 5. 財務風險管理(續)

### 5.2 公允價值估計(續)

	經審計			
	於2020年12月31日			
	第一層級	第二層級	第三層級	總計
	人民幣千元	人民幣千元	人民幣千元	人民幣千元
<b>資產</b>				
按公允價值計量且其變動計入損益的				
聯營公司	—	—	18,459,044	18,459,044
以公允價值計量且其變動計入損益的				
金融資產				
— 上市權益工具	5,648,317	—	4,531,609	10,179,926
— 非上市權益工具	—	—	14,295,006	14,295,006
— 上市債務工具	1,084,441	196,873	—	1,281,314
— 非上市債務工具	—	—	2,558,719	2,558,719
衍生金融資產	—	2,577,810	32,892	2,610,702
以公允價值計量且其變動計入其他				
綜合收益的金融資產				
— 上市權益工具	719,135	—	—	719,135
— 非上市權益工具	—	—	3,090,592	3,090,592
— 上市債務工具	8,417,906	425,655	—	8,843,561
應收款項及應收票據	—	60,547,105	—	60,547,105
	15,869,799	63,747,443	42,967,862	122,585,104
<b>負債</b>				
以公允價值計量且其變動計入損益的				
金融負債	—	5,837,062	4,561,967	10,399,029
衍生金融負債	65,310	6,423,096	41,273	6,529,679
	65,310	12,260,158	4,603,240	16,928,708

在活躍市場買賣的金融工具的公允價值根據資產負債表日的市場報價列賬。當報價可即時和定期從證券交易所、交易商、經紀、業內人士、定價服務者或監管代理獲得，而該等報價代表按公平交易基準進行的實際和常規市場交易時，該市場被視為活躍。本公司及其附屬公司持有的金融資產的市場報價為當時買方報價。此等工具包括在第一層級。

沒有在活躍市場買賣的金融工具(例如場外衍生工具)的公允價值利用估值技術釐定。估值技術盡量利用可觀察市場數據(如有)，盡量少依賴實體的特定估計。如計算一項金融工具的公允價值所需的所有重大輸入值為可觀察數據，則該金融工具列入第二層級。

## 5. 財務風險管理(續)

### 5.2 公允價值估計(續)

如一項或多項重大輸入值並非根據可觀察市場數據，則該金融工具列入第三層級。本公司及其附屬公司持有的部分新上市公司股票根據上市前持有原始股的解禁規則及交易所減持規則，需等待一定期限方可減持，視為限售股，因此在評估基準日收盤價的基礎上考慮缺乏流動性折扣後確認公允價值，列入第三層級。

限售股的重大不可觀察輸入資料為缺乏流動性折扣，截至2021年6月30日，該折扣比率範圍為10%到34%，該類金融資產的餘額為人民幣5,906百萬元。截至2020年12月31日，該折扣比率範圍為16%到35%，該類金融資產的餘額為人民幣4,532百萬元。

用以估值金融工具的特定估值技術包括：

- 以同類型工具的市場報價或交易商報價。
- 利率掉期的公允價值根據可觀察收益率曲線，按估計未來現金流量的現值計算。
- 遠期外匯合約的公允價值利用資產負債表日的遠期匯率釐定，而所得價值折算至現值。
- 其餘金融工具的公允價值則以其他技術，例如折算現金流量分析。

於2021年6月30日及2020年12月31日，按公允價值計量且其變動計入損益的聯營公司包括於風險投資基金及私募股權基金的投資，而於此等基金的投資受各基金發售章程所載條款及條件的規限。該等聯營公司的投資公允價值主要基於該基金呈報的淨資產價值(「淨資產價值」)中歸屬於本公司及其附屬公司的部分。淨資產價值來自本公司及其附屬公司報告日該等投資的公允價值(該基金所呈報的絕大多數金融資產以公允價值計量)，本公司及其附屬公司理解並評估聯營公司普通合夥人提供的估值，並根據評估結果進行必要的調整。本公司及其附屬公司概無就相關價值作出任何調整。

該等按公允價值計量且變動計入損益的聯營公司投資列入第三層級。將顯著影響公允價值的不可觀察輸入數據是由普通合夥人報告的該聯營公司淨資產價值以及由本公司及其附屬公司做出的調整。

## 5. 財務風險管理(續)

### 5.2 公允價值估計(續)

下表呈列本公司及其附屬公司第三層級金融資產於截至2021年6月30日止6個月期間及2020年6月30日止6個月期間的變動：

	未經審計				
	按公允價值 計量且其變動 計入損益的 聯營公司 人民幣千元	以公允價值 計量且其變動 計入損益的 金融資產 人民幣千元	以公允價值 計量且其變動 計入其他 綜合收益的 金融資產 人民幣千元	衍生金融資產 人民幣千元	總計 人民幣千元
於2021年1月1日	18,459,044	21,385,334	3,090,592	32,892	42,967,862
增置/注資	620,585	5,642,505	10,755	30,403	6,304,248
出售/退還股本	(182,641)	(1,771,666)	(2,057)	-	(1,956,364)
向第一層級轉出 <sup>(i)</sup>	-	(342,143)	-	-	(342,143)
向第三層級轉入 <sup>(i)</sup>	-	337,331	-	-	337,331
於簡明合併中期收益表確認的 收益/(損失)	1,612,453	(912,888)	-	37,885	737,450
於其他綜合收益確認的收益	-	-	420,246	-	420,246
匯兌調整	(110,372)	(35,615)	(34,743)	(2,483)	(183,213)
於2021年6月30日	20,399,069	24,302,858	3,484,793	98,697	48,285,417
於2020年1月1日	17,404,859	16,268,767	2,275,609	122,003	36,071,238
增置/注資	842,204	3,393,546	356,478	3,444	4,595,672
出售/退還股本	(357,791)	(2,350,833)	(1,178)	(77,071)	(2,786,873)
向第一層級轉出 <sup>(i)</sup>	-	(622,191)	-	-	(622,191)
於簡明合併中期收益表確認的收益	549,690	302,143	-	1,787	853,620
於其他綜合收益確認的虧損	-	-	(277,491)	-	(277,491)
匯兌調整	178,479	116,549	2,984	761	298,773
於2020年6月30日	18,617,441	17,107,981	2,356,402	50,924	38,132,748

- (i) 本公司及其附屬公司於導致各層級之間轉換的事項發生日確認公允價值層級的轉入和轉出。部分投資因其近期交易影響其流動性而在估值時採用顯著影響公允價值的不可觀察輸入數據或無法再利用公開報價或可觀察市場資料確定投資的公允價值，已從第一層級/第二層級重新分類為第三層級。從第三層級到第一層級的重新分類是由於被投資主體可利用其公開報價或獲得可觀察市場資料引起的。除上述股權投資的層級變動外，截至2021年6月30日止6個月期間及2020年6月30日止6個月期間，公允價值層級之間沒有其他變動。

## 5. 財務風險管理(續)

### 5.2 公允價值估計(續)

下表呈列本公司及其附屬公司第三層級金融負債於截至2021年6月30日止6個月期間及2020年6月30日止6個月期間的變動：

	未經審計 金額 人民幣千元
於2021年1月1日	4,603,240
增加	1,602,004
終止確認	(1,624,624)
於簡明合併中期收益表確認	(229,553)
匯兌調整	(96,363)
於2021年6月30日	4,254,704
於2020年1月1日	5,358,158
增加	676,434
終止確認	(1,365,756)
於簡明合併中期收益表確認	(113,676)
匯兌調整	88,760
於2020年6月30日	4,643,920

## 6. 分部資料

董事會是本公司的主要經營決策機構。管理層根據董事會審核過的資料，為各經營分部分配資源及評估其表現。

為便於管理，本公司及其附屬公司根據產品和服務類型劃分為不同的業務單位。由於不同的業務涉及不同的技術和市場營銷戰略，因此本公司及其附屬公司分別管理不同分部的生產和經營並評估其經營業績，以決定分配至這些分部的資源和評估其表現。2021年，管理層根據內部管理安排，將部分原記錄在先進製造與專業服務分部的業務調整至財務投資分部。同期比較數據已經重列。

## 6. 分部資料(續)

本公司及其附屬公司的六個須匯報分部如下：

- IT分部，主要從事開發、生產及銷售高端便攜式電子產品，並向消費者及企業提供各類相關服務；
- 金融服務分部，主要提供包括銀行、短期融資、融資租賃、保險經紀服務、第三方支付、互聯網金融服務、財產保險等相關業務；
- 創新消費與服務分部，主要提供醫療健康服務及幼兒教育業務；
- 農業與食品分部，主要從事鮭魚的養殖及銷售、高端水果的種植及銷售、海鮮及附屬產品的供應及酒水直營連鎖業務等；
- 先進製造與專業服務分部，包括化工新材料的研發、生產和銷售及航空物流相關業務；
- 財務投資分部，主要以有限合夥投資人的身份投資私募股權基金，風險投資基金並持有部份投資基金的普通合夥人權益；進行科技類早期或「天使」投資及對其他實體進行少數股權投資；亦向消費者及企業提供寫字樓租賃服務。

未分攤金額主要指未直接分配至上述各經營分部的公司開支。未分攤金額亦包括無法直接分配至特定經營分部的其他收益表項目，如僱員福利開支、財務收入及財務成本。分部資產主要包括投資物業、物業、廠房及設備、無形資產、使用權資產、存貨、應收款項及現金及現金等價物。分部負債主要包括經營負債。

董事會負責根據淨利潤及歸屬於本公司權益持有人淨利潤指標評估各經營分部的表現。



## 6. 分部資料(續)

### 收入及利潤

截至2021年6月30日止6個月

	未經審計								
	戰略投資								
	IT 人民幣千元	金融服務 人民幣千元	創新消費 與服務 人民幣千元	農業與食品 人民幣千元	先進製造與 專業服務 人民幣千元	財務投資 人民幣千元	未分攤 人民幣千元	抵銷 人民幣千元	總計 人民幣千元
<b>分部收入</b>									
銷售/提供服務予外部客戶	210,776,215	1,808,264	532,748	9,777,839	3,894,233	443,329	-	-	227,232,628
淨利息收入	-	1,332,643	-	-	-	-	-	-	1,332,643
分部間銷售/提供服務	-	-	-	-	-	3,706	-	(3,706)	-
<b>總計</b>	<b>210,776,215</b>	<b>3,140,907</b>	<b>532,748</b>	<b>9,777,839</b>	<b>3,894,233</b>	<b>447,035</b>	<b>-</b>	<b>(3,706)</b>	<b>228,565,271</b>
<b>分部業績</b>									
除所得稅前利潤	6,670,916	639,325	88,787	310,574	1,155,559	3,982,303	(1,040,167)	-	11,807,297
所得稅開支	(1,683,835)	(268,689)	(3,350)	(10,745)	(89,636)	(1,249,465)	215,833	-	(3,089,887)
<b>期內利潤</b>	<b>4,987,081</b>	<b>370,636</b>	<b>85,437</b>	<b>299,829</b>	<b>1,065,923</b>	<b>2,732,838</b>	<b>(824,334)</b>	<b>-</b>	<b>8,717,410</b>
<b>歸屬於本公司權益持有人的期內利潤</b>	<b>1,538,720</b>	<b>317,848</b>	<b>66,628</b>	<b>239,903</b>	<b>794,059</b>	<b>2,558,395</b>	<b>(824,334)</b>	<b>-</b>	<b>4,691,219</b>
<b>其他分部資料：</b>									
折舊和攤銷	(3,896,298)	(244,408)	(64,853)	(250,041)	(242,618)	(5,373)	(5,098)	-	(4,708,689)
非流動資產的減值損失(附註8)	(163,064)	-	-	-	-	-	-	-	(163,064)
投資收入及收益(附註7)	1,044,127	942,349	77,497	256,507	300,583	4,064,699	(16,635)	-	6,669,127
財務收入(附註9)	124,662	10,955	3,129	15,731	13,450	40,732	271,749	(11,091)	469,317
財務成本(附註9)	(1,300,216)	(146,064)	(17,147)	(202,088)	(107,847)	(241,669)	(1,150,056)	11,091	(3,153,996)
應佔採用權益會計法入賬的聯營公司及合營公司(損失)/利潤	(61,608)	(308,064)	(34,594)	95,708	254,229	124,221	-	-	69,892
除折舊和攤銷之外的重大非現金項目	(1,281,986)	-	-	-	-	-	-	-	(1,281,986)
資本開支	7,422,525	356,569	51,691	713,913	165,141	39,107	5,100	-	8,754,046

## 6. 分部資料(續)

### 收入及利潤(續)

截至2020年6月30日止6個月

	未經審計								總計 人民幣千元
	戰略投資				先進製造與 專業服務				
	IT 人民幣千元	金融服務 人民幣千元	創新消費 與服務 人民幣千元	農業與食品 人民幣千元	(重述後) 人民幣千元	財務投資 (重述後) 人民幣千元	未分攤 人民幣千元	抵銷 人民幣千元	
<b>分部收入</b>									
銷售/提供服務予外部客戶	168,273,002	2,004,937	262,739	8,964,478	2,668,899	508,389	-	-	182,682,444
淨利息收入	-	2,183,201	-	-	-	-	-	-	2,183,201
分部間銷售/提供服務	-	-	-	-	-	3,442	-	(3,442)	-
<b>總計</b>	<b>168,273,002</b>	<b>4,188,138</b>	<b>262,739</b>	<b>8,964,478</b>	<b>2,668,899</b>	<b>511,831</b>	<b>-</b>	<b>(3,442)</b>	<b>184,865,645</b>
<b>分部業績</b>									
除所得稅前利潤/(虧損)	2,878,998	1,069,112	(1,780,175)	(257,836)	517,766	1,849,682	(1,004,703)	-	3,272,844
所得稅(開支)/抵免	(697,250)	(288,412)	75,559	63,208	(42,601)	(429,967)	251,176	-	(1,068,287)
<b>期內利潤/(虧損)</b>	<b>2,181,748</b>	<b>780,700</b>	<b>(1,704,616)</b>	<b>(194,628)</b>	<b>475,165</b>	<b>1,419,715</b>	<b>(753,527)</b>	<b>-</b>	<b>2,204,557</b>
<b>歸屬於本公司權益持有人的期內</b>									
<b>利潤/(虧損)</b>	<b>565,998</b>	<b>730,443</b>	<b>(1,643,694)</b>	<b>(58,213)</b>	<b>380,950</b>	<b>1,415,380</b>	<b>(753,527)</b>	<b>-</b>	<b>637,337</b>
<b>其他分部資料：</b>									
折舊和攤銷	(3,620,770)	(242,496)	(51,885)	(216,104)	(193,604)	(14,044)	(5,462)	-	(4,344,365)
非流動資產的減值損失(附註8)	-	-	(370,000)	-	-	(11,222)	-	-	(381,222)
投資收入及收益(附註7)	531,395	830,888	(22,855)	(3,055)	(4)	1,738,572	(120,200)	-	2,954,741
財務收入(附註9)	126,575	19,031	139	14,038	6,744	5,822	224,622	(46,037)	350,934
財務成本(附註9)	(1,421,949)	(250,370)	(18,195)	(217,483)	(72,683)	(205,939)	(964,897)	46,037	(3,105,479)
應佔採用權益會計法入賬的聯營公司及 合營公司(損失)/利潤	(59,068)	268,875	(1,275,770)	59,386	245,010	(570,990)	-	-	(1,332,557)
除折舊和攤銷之外的重大非現金項目	(925,257)	-	-	-	-	(58,717)	-	-	(983,974)
資本開支	4,150,289	275,146	113,188	360,624	160,716	6,127	1,946	-	5,068,036

## 6. 分部資料(續)

### 資產及負債

於2021年6月30日

	未經審計								總計 人民幣千元
	戰略投資								
	IT 人民幣千元	金融服務 人民幣千元	創新消費 與服務 人民幣千元	農業與食品 人民幣千元	先進製造與 專業服務 人民幣千元	財務投資 人民幣千元	未分攤 人民幣千元	抵銷 人民幣千元	
分部資產	245,524,665	279,248,079	3,726,117	22,858,524	15,908,151	77,794,754	22,509,565	(4,545,200)	663,024,655
分部負債	231,709,625	243,674,358	906,280	14,814,136	7,700,410	13,718,941	65,825,181	(4,545,200)	573,803,731
採用權益會計法入賬的聯營公司及 合營公司投資	416,107	7,171,661	880,332	1,321,517	2,022,094	2,960,708	-	-	14,772,419
按公允價值計量且其變動計入損益的 聯營公司投資	-	111,277	-	-	-	20,287,792	-	-	20,399,069

於2020年12月31日

	經審計								總計 人民幣千元
	戰略投資								
	IT 人民幣千元	金融服務 人民幣千元	創新消費 與服務 人民幣千元	農業與食品 人民幣千元	先進製造與 專業服務 (重述後) 人民幣千元	財務投資 (重述後) 人民幣千元	未分攤 人民幣千元	抵銷 人民幣千元	
分部資產	237,232,288	285,475,199	5,526,281	22,826,009	11,516,050	71,705,214	21,520,925	(4,069,195)	651,732,771
分部負債	224,119,935	249,717,449	931,600	14,903,299	4,310,506	11,064,973	64,081,006	(4,069,195)	565,059,573
採用權益會計法入賬的聯營公司及 合營公司投資	481,890	7,764,268	900,609	1,563,561	1,672,032	4,052,010	-	-	16,434,370
按公允價值計量且其變動計入損益的 聯營公司投資	-	183,056	-	-	-	18,275,988	-	-	18,459,044

## 6. 分部資料(續)

按地區劃分的來自外部客戶的總收入和按收入確認時間的收入分析信息如下：

### (a) 來自外部客戶的總收入

	未經審計	
	截至6月30日止6個月	
	2021年 人民幣千元	2020年 人民幣千元
中國	<b>64,023,825</b>	46,512,340
亞太(不含中國)	<b>37,192,803</b>	37,107,256
歐洲/中東/非洲	<b>58,022,419</b>	48,448,436
美洲	<b>69,326,224</b>	52,797,613
總計	<b>228,565,271</b>	184,865,645

### (b) 按收入確認時間的收入分析

	未經審計	
	截至6月30日止6個月	
	2021年 人民幣千元	2020年 人民幣千元
於某一時點確認	<b>219,452,323</b>	175,359,269
隨時間確認	<b>9,112,948</b>	9,506,376
總計	<b>228,565,271</b>	184,865,645

## 7. 投資收入及收益

	未經審計	
	截至6月30日止6個月	
	2021年 人民幣千元	2020年 人民幣千元
出售／稀釋聯營公司的收益	729,048	221,679
出售附屬公司的收益	231,430	10,470
按公允價值計量且其變動計入損益的聯營公司的 公允價值收益及股息收入	2,871,196	1,563,655
以公允價值計量且其變動計入損益的金融資產的 處置收益／公允價值收益／分配收入	2,788,377	1,166,685
其他	49,076	(7,748)
	<b>6,669,127</b>	2,954,741

## 8. 按性質劃分的開支

	未經審計	
	截至6月30日止6個月	
	2021年 人民幣千元	2020年 人民幣千元
已出售存貨的成本	176,385,523	141,893,239
僱員福利開支	20,714,832	19,145,342
辦公及管理費用	2,030,844	2,278,259
廣告成本	3,106,824	1,521,962
折舊及攤銷	4,708,689	4,344,365
向客戶發放的貸款減值損失	358,076	856,175
其他金融資產減值損失	929,550	136,427
非流動資產的減值損失	163,064	381,222
客戶支持服務	2,435,431	2,262,357
諮詢及專業費用	1,210,665	984,361
試驗及測試	1,191,129	548,210
租賃費用	95,255	22,835
稅金及附加	463,878	336,887
運輸費用	402,909	441,672
存貨減值	244,974	310,830
其他費用 <sup>(i)</sup>	5,209,059	5,349,845
	<b>219,650,702</b>	180,813,988

(i) 其他費用主要包括IT業務的非基本製造成本，與特定產品成本相反，非基本製造成本為周期性成本支出。非基本製造成本一般於產品實際完成後發生，包括境內製成品對外貨運費、保養維修服務費用、工程變動、存儲及倉儲成本等項目。非基本製造成本用於計算毛利率但並不會確認為存貨成本。

## 9. 財務收入及成本

	未經審計	
	截至6月30日止6個月	
	2021年 人民幣千元	2020年 人民幣千元
利息費用(i)：		
— 銀行貸款及授信利息	1,145,775	1,070,383
— 其他貸款利息	339,816	336,571
— 債券利息	1,069,727	1,006,870
— 租賃負債利息支出	89,876	92,998
保理成本	421,531	507,677
或有代價及認沽期權負債利息成本	87,271	90,980
<b>財務成本</b>	<b>3,153,996</b>	3,105,479
財務收入(i)：		
— 銀行存款及貨幣市場資金的利息收入	(250,907)	(138,889)
— 授予關聯方貸款的利息收入	(129,165)	(58,477)
— 授予非關聯方貸款的利息收入	(89,245)	(153,568)
<b>財務收入</b>	<b>(469,317)</b>	(350,934)
<b>淨財務成本</b>	<b>2,684,679</b>	2,754,545

- (i) 財務收入及成本未包含從事小額貸款業務及銀行業務的附屬公司所發生的利息收入及利息開支。小額貸款業務發生的利息收入及利息開支，於簡明合併中期收益表中的「利息收入」及「銷售及服務成本」中列示。銀行業務發生的利息收入及利息開支於簡明合併中期收益表中的「利息收入」及「利息開支」中列示。

## 10. 所得稅開支

本公司及其附屬公司大多數實體須繳納中國企業所得稅，而中國企業所得稅是根據上述集團實體應課稅收入的25%這一法定所得稅率計提撥備。香港利潤則是按照16.5%的稅率計提撥備。其他海外國家及地區運營的集團實體的所得稅則按照各有關司法管轄區適用的稅率計算。

	未經審計 截至6月30日止6個月	
	2021年 人民幣千元	2020年 人民幣千元
<b>即期所得稅</b>		
期內利潤的即期所得稅項	<b>2,636,503</b>	1,554,007
土地增值稅	<b>80,124</b>	132,728
	<b>2,716,627</b>	1,686,735
<b>遞延所得稅(附註23)</b>	<b>373,260</b>	(618,448)
<b>所得稅開支</b>	<b>3,089,887</b>	1,068,287

本公司及其附屬公司獲中國大陸及海外稅務機關授予若干稅務優惠，據此，附屬公司於所屬司法權區營運將享有相關所得稅稅務優惠。

對本公司及其附屬公司稅前利潤的徵稅不同於使用其所在國政府頒佈的稅率計算所得的理論金額，具體如下：

	未經審計 截至6月30日止6個月	
	2021年 人民幣千元	2020年 人民幣千元
除所得稅前利潤	<b>11,807,297</b>	3,272,844
<b>以下各項的稅務影響：</b>		
按相關國家適用稅率計算的稅項	<b>2,937,873</b>	955,398
無須繳稅收入	<b>(2,928,745)</b>	(601,820)
不可扣稅的費用	<b>2,216,819</b>	614,566
使用以往未確認的稅項虧損／暫時性差異	<b>(265,175)</b>	(401,875)
未被確認的遞延所得稅資產	<b>845,637</b>	462,131
其他	<b>203,354</b>	(92,841)
企業所得稅	<b>3,009,763</b>	935,559
土地增值稅	<b>80,124</b>	132,728
<b>所得稅開支</b>	<b>3,089,887</b>	1,068,287

## 11. 每股盈利

每股基本盈利乃根據期內本公司權益持有人應佔利潤除以期間已發行普通股加權平均數(不包括為股份激勵計劃所持有的股份)計算。

	未經審計	
	截至6月30日止6個月	
	2021年	2020年
計算每股基本盈利的公司權益持有人應佔溢利(人民幣千元)	<b>4,691,219</b>	637,337
對盈利的攤薄影響(人民幣千元)(i)	<b>(170,524)</b>	(2,448)
計算每股攤薄盈利的公司權益持有人應佔溢利(人民幣千元)	<b>4,520,695</b>	634,889
已發行普通股的加權平均數(千股)	<b>2,356,231</b>	2,356,231
扣除為股份激勵計劃所持有股份的加權平均數(千股)	<b>(17,390)</b>	(21,538)
用於計算每股基本盈利的已發行普通股份的加權平均股數(千股)	<b>2,338,841</b>	2,334,693
股份激勵計劃產生的潛在攤薄影響(千股)(ii)	-	6,961
用於計算每股攤薄盈利的已發行普通股份的加權平均股數(千股)(ii)	<b>2,338,841</b>	2,341,654
<b>每股盈利</b>		
— 基本(人民幣元)	<b>2.01</b>	0.27
— 攤薄(人民幣元)	<b>1.93</b>	0.27

(i) 截至2021年6月30日止6個月，對盈利的攤薄影響乃由於中長期激勵獎勵及可換股債券兩類(截至2020年6月30日止6個月，由紅利認股權證、中長期激勵獎勵及可換股債券三類)攤薄工具的影響。每股攤薄盈利通過調整本公司權益持有人應佔盈利計算。

(ii) 每股攤薄盈利是根據調整已發行普通股份的加權平均數來計算的，其假設所有潛在攤薄普通股份已經轉換。本公司的潛在攤薄普通股份包括根據股份激勵計劃發行的股票。根據未行使的限制性激勵股份認股權及股票期權的貨幣價值，計算出可按公允價值(公司當期股票的平均市場價)轉換的股份數量。以上計算的股票數額與假設限制性股票及股票期權轉換為普通股票後已發行股票的數量相比較，對其差額進行調整，以達到攤薄每股盈利的股份數額的加權平均數。



## 12. 物業、廠房及設備以及無形資產

	未經審計 截至2021年6月30日止6個月	
	物業、廠房 及設備 人民幣千元	無形資產 人民幣千元
於2021年1月1日	23,351,343	65,450,440
添置	3,569,819	4,169,359
轉撥至無形資產	(930,590)	930,590
轉撥至投資物業	(32,799)	-
收購附屬公司(附註27)	2,189,250	246,882
出售附屬公司	(416,939)	(38,933)
出售	(276,026)	(97,738)
折舊／攤銷開支	(1,550,904)	(2,638,538)
減值損失	(65,960)	(97,104)
匯兌調整	(289,390)	(961,423)
於2021年6月30日	25,547,804	66,963,535

	未經審計 截至2020年6月30日止6個月	
	物業、廠房 及設備 人民幣千元	無形資產 人民幣千元
於2020年1月1日	23,927,948	70,021,402
添置	3,204,685	961,302
轉撥至無形資產	(1,144,158)	1,144,158
轉撥至投資物業	(7,636)	-
收購附屬公司	132	19,543
出售附屬公司	(57,922)	(64,579)
出售	(488,338)	(4,749)
折舊／攤銷開支	(1,437,532)	(2,456,005)
匯兌調整	(4,254)	(260,746)
於2020年6月30日	23,992,925	69,360,326

## 13. 投資物業

	未經審計	
	截至6月30日止6個月	
	2021年 人民幣千元	2020年 人民幣千元
於期初	12,315,945	12,316,171
添置	7,011	222,071
公允價值變動(損失)/收益	(52,317)	5,492
出售	(9,907)	(1,054)
自物業、廠房及設備轉撥	155,188	7,636
匯兌調整	(7,930)	116
於期末	12,407,990	12,550,432

本公司及其附屬公司擁有的投資物業主要位於中國大陸，通過簽署經營租約出租，所有已簽之租約均少於50年。

於2021年6月30日及2020年12月31日，本公司及其附屬公司持有的主要投資物業乃根據獨立合資格估值師，仲量聯行企業評估及諮詢有限公司(「仲量聯行」)進行的估值重估。仲量聯行為投資物業估值領域的專家，其持有認可相關專業資格，且擁有近年在該等物業相關地區類似物業估值的經驗。

投資物業採用收入資本化法進行估值。與可比期間比較，估值方法並無任何變動。

於2021年6月30日及2020年12月31日，本公司及其附屬公司持有的全部投資物業被列為公允價值的第三層級乃因其估值參考了若干重大的不可觀察輸入數據。

投資物業的公允價值收益乃計入簡明合併中期收益表內的「其他(損失)/收益—淨額」。

## 14. 應收款項及應收票據

	未經審計 於2021年 6月30日 人民幣千元	經審計 於2020年 12月31日 人民幣千元
<b>以攤餘成本計量的應收款項及應收票據</b>		
貿易應收款項	4,630,624	5,241,144
應收票據	516,833	398,505
融資租賃產生的應收款項	6,390,587	6,124,521
減：減值損失準備	(521,449)	(556,411)
<b>以攤餘成本計量的應收款項及應收票據淨額</b>	<b>11,016,595</b>	11,207,759
<b>以公允價值計量且變動計入其他綜合收益的應收款項</b>		
貿易應收款項融資 <sup>(i)</sup>	57,433,926	60,547,105
<b>應收款項及應收票據</b>	<b>68,450,521</b>	71,754,864

- (i) 本公司之附屬公司聯想集團有限公司(「聯想集團」)將視其日常資金管理的需要對部分應收賬款進行保理，使其符合終止確認的條件，業務模式為既以收取合同現金流量為目標又以出售為目標，故將聯想集團的應收賬款分類為以公允價值計量且其變動計入其他綜合收益的金融資產。

於2021年6月30日，該部分貿易應收款項融資的預期信用損失計量準備金額為人民幣974百萬元(2020年12月31日：人民幣475百萬元)。

於2021年6月30日及2020年12月31日，貿易應收款項及貿易應收款項融資根據發票日期的賬齡分析如下：

	未經審計 於2021年 6月30日 人民幣千元	經審計 於2020年 12月31日 人民幣千元
3個月內	58,955,836	62,172,452
3至6個月	1,733,140	2,270,825
6個月至1年	861,543	902,304
1至2年	1,151,363	786,698
2至3年	314,042	77,475
超過3年	23,022	53,155
	<b>63,038,946</b>	66,262,909

本公司及其附屬公司的應收票據為銀行承兌票據，到期期限主要為6個月內。

聯想集團授予客戶的信貸期限為0至120日，其他分部並無明確信貸期限。

## 15. 預付款項、其他應收款項及其他流動資產

	未經審計 於2021年 6月30日 人民幣千元	經審計 於2020年 12月31日 人民幣千元
應收零件分包商款項	14,570,979	17,127,060
預付款項	7,369,007	9,422,074
預付稅項	6,946,545	5,882,885
應收關聯方款項(附註28(b))	4,888,900	2,243,770
向供貨商提供的墊款	2,666,518	2,870,168
應收保證金	1,250,837	212,359
向僱員提供的墊款	59,228	57,116
應收利息	227,732	168,739
其他	5,548,581	4,672,798
	<b>43,528,327</b>	42,656,969
減：減值損失準備	<b>(370,353)</b>	(367,741)
	<b>43,157,974</b>	42,289,228

## 16. 向客戶發放的貸款

貸款餘額來自本公司涉及貸款業務的附屬公司向客戶發放的貸款。

	未經審計 於2021年 6月30日 人民幣千元	經審計 於2020年 12月31日 人民幣千元
銀行業務(a)	124,584,384	126,380,582
其他業務(b)	6,739,065	7,581,893
小計	<b>131,323,449</b>	133,962,475
減：減值損失準備	<b>(3,728,785)</b>	(3,630,369)
向客戶發放的貸款淨額	<b>127,594,664</b>	130,332,106
減：即期部份	<b>(40,298,601)</b>	(49,167,712)
非即期部份	<b>87,296,063</b>	81,164,394

## 16. 向客戶發放的貸款(續)

### (a) 從事銀行業務之附屬公司向客戶發放的貸款

	未經審計 於2021年 6月30日 人民幣千元	經審計 於2020年 12月31日 人民幣千元
按要求及短期通知	1,403,370	803,899
融資租賃	1,494,886	1,497,773
其他有期限貸款	121,686,128	124,078,910
<b>小計</b>	<b>124,584,384</b>	126,380,582
減：減值損失準備		
— 第1階段	(308,413)	(337,937)
— 第2階段	(198,435)	(202,042)
— 第3階段	(1,786,492)	(1,801,536)
<b>小計</b>	<b>(2,293,340)</b>	(2,341,515)
<b>向客戶發放的貸款淨額</b>	<b>122,291,044</b>	124,039,067

於2021年6月23日，本公司之附屬公司盧森堡國際銀行與Ringkjøbing Landbobank簽署了一項業務轉移協定，計劃於2021年7月1日將盧森堡國際銀行丹麥分行的所有客戶活動(資產管理、貸款及存款業務)轉移給對方。截至2021年6月30日，盧森堡國際銀行丹麥分行所涉業務被分類為持有待售。劃分為持有待售處置組之相關資產總額為人民幣12.73億元，主要包括「向客戶發放的貸款」人民幣12.36億元，劃分為持有待售處置組之相關負債總額為人民幣9.45億元，主要包括「吸收存款」人民幣9.45億元。

## 16. 向客戶發放的貸款(續)

## (b) 從事其他業務之附屬公司向客戶發放的貸款

	未經審計 於2021年 6月30日 人民幣千元	經審計 於2020年 12月31日 人民幣千元
向客戶發放的直接貸款和典當貸款	<b>6,515,515</b>	5,420,819
向客戶發放的委託貸款	<b>223,550</b>	2,161,074
<b>小計</b>	<b>6,739,065</b>	7,581,893
減：減值損失準備		
— 第1階段	<b>(138,789)</b>	(130,283)
— 第2階段	<b>(16,121)</b>	(28,635)
— 第3階段	<b>(1,280,535)</b>	(1,129,936)
<b>小計</b>	<b>(1,435,445)</b>	(1,288,854)
<b>向客戶發放的貸款淨額</b>	<b>5,303,620</b>	6,293,039

## 17. 貿易應付款項及應付票據

	未經審計 於2021年 6月30日 人民幣千元	經審計 於2020年 12月31日 人民幣千元
貿易應付款項	<b>75,625,060</b>	68,132,927
應付票據	<b>7,074,075</b>	8,282,790
	<b>82,699,135</b>	76,415,717

於2021年6月30日及2020年12月31日，貿易應付款項根據發票日期的賬齡分析如下：

	未經審計 於2021年 6月30日 人民幣千元	經審計 於2020年 12月31日 人民幣千元
0至30日	<b>49,603,820</b>	42,751,973
31至60日	<b>15,076,271</b>	14,563,351
61至90日	<b>7,072,310</b>	6,656,488
91日至1年	<b>3,790,556</b>	4,069,718
超過1年	<b>82,103</b>	91,397
	<b>75,625,060</b>	68,132,927

本公司及其附屬公司的應付票據主要須於三個月內償還。

## 18. 其他應付款項及預提費用

	未經審計 於2021年 6月30日 人民幣千元	經審計 於2020年 12月31日 人民幣千元
應付零件分包商款項	33,138,394	36,233,142
收費調整撥備(i)	18,693,333	15,941,009
預提費用	12,645,888	10,569,814
應付工資	7,511,391	8,322,571
其他應付稅項	3,057,964	3,928,059
代收保理款項	2,596,919	1,764,978
應付社會保險費	1,459,555	965,837
應付股利	836,370	20,928
應付利息	688,595	651,632
應付保證金	483,451	602,059
應付專利費	534,392	686,067
遞延代價	208,784	659,018
應付關聯方款項(ii)(附註28(b))	502,135	377,507
簽出認沽期權負債(附註20(c))	2,150,290	—
其他	11,335,189	9,587,274
	<b>95,842,650</b>	<b>90,309,895</b>

(i) 收費調整撥備主要與未來批量折扣、價格保護、回扣及客戶退貨有關。

(ii) 於2021年6月30日及2020年12月31日，應付關聯方款項均為無息且無抵押。



## 19. 吸收存款

	未經審計 於2021年 6月30日 人民幣千元	經審計 於2020年 12月31日 人民幣千元
活期存款	99,146,081	98,768,312
儲蓄存款	26,385,090	27,048,264
定期存款	30,522,155	32,554,791
現金抵押品	27,691	261,136
<b>總計</b>	<b>156,081,017</b>	<b>158,632,503</b>
減：非即期部份	(1,914,471)	(5,284,663)
即期部份	<b>154,166,546</b>	153,347,840

吸收存款均來源於從事銀行業務的附屬公司盧森堡國際銀行。

## 20. 其他非流動負債

	未經審計 於2021年 6月30日 人民幣千元	經審計 於2020年 12月31日 人民幣千元
遞延代價(a)	161,968	163,592
預收政府獎勵及補助(b)	939,503	839,924
簽出認沽期權負債(c)	4,775,476	7,081,830
長期應付款	3,789,503	1,404,941
其他	1,050,883	736,771
	<b>10,717,333</b>	10,227,058

## 20. 其他非流動負債(續)

### (a) 遞延代價

根據完成的業務合併，本公司及其附屬公司須參照與當時的股東／賣方分別訂立的協議中列明的若干績效條件，向有關股東／賣方以現金支付遞延代價。遞延代價隨後按攤餘成本計算。於一年內到期的遞延代價重分類為「其他應付款項及預提費用」。

於2021年6月30日及2020年12月31日，於此等安排下，本公司及其附屬公司就遞延代價於未來應付相關股東／賣方的潛在款項未折現金額如下：

	未經審計 於2021年 6月30日	經審計 於2020年 12月31日
與NEC Corporation成立的合營公司	25百萬美元	25百萬美元
Precision Capital S.A.	18百萬歐元	18百萬歐元

### (b) 預收政府獎勵及補助

本公司及其附屬公司預先收到而納入其他非流動負債的政府獎勵和補助主要與研究開發項目及物業、廠房及設備建造有關。本公司及其附屬公司需要滿足政府獎勵和補助條款項下的若干條件。滿足該等特定條件後，政府獎勵及補助將計入簡明合併中期收益表。與資產有關的政府獎勵和補助按有關資產之預計年期以直線法在簡明合併中期收益表確認。

## 20. 其他非流動負債(續)

### (c) 簽出認沽期權負債

於認沽期權行使時可能應付的金額初步按贖回金額的現值計入其他非流動負債，並相應直接計入權益。於每個資產負債表日，認沽期權負債需要根據相關公司預期表現變動重新計算，所產生的任何收益或虧損於簡明合併中期收益表內確認。如果認沽期權於失效時仍未獲行使，負債將終止確認，並將就權益作出相應調整。

- (1) 根據聯想集團與富士通株式會社(「富士通」)訂立的於2018年生效的合營協議，聯想集團及富士通分別向對方授予認購期權及認沽期權，使聯想集團有權向富士通和日本政策投資銀行(「DBJ」)購買或富士通和DBJ有權向聯想集團出售Fujitsu Client Computing Limited的49%股權。此認購期權及認沽期權均可於交割日期第五周年屆滿後(即2023年5月2日後)行使。認購期權及認沽期權的行使價將根據行使日的49%股權的公允值釐定。

根據聯想集團通過全資附屬公司與合肥源嘉創業投資合夥企業(有限合夥)(「源嘉」)於2018年訂立期權協議，源嘉持有第三方合肥智聚晟寶股權投資有限公司(「智聚晟寶」)99.31%股權，聯想集團則與源嘉分別向對方授予認購期權及認沽期權，使聯想集團有權向源嘉購買及源嘉有權向聯想集團出售源嘉於智聚晟寶的99.31%權益。此認購及認沽期權可分別於2022年8月31日及2021年8月31日後任何時間行使。認購期權及認沽期權的行使價將根據合營協議釐定，最高為人民幣23億元(約3.56億美元)。於2021年6月30日，因授予源嘉的認沽期權負債將於十二個月內結算，已重新分類為「其他應付款項及預提費用」。

- (2) 根據本公司、本公司之附屬公司佳沃集團有限公司(「佳沃集團」)與第三方穉騰投資有限公司(「穉騰」)於2019年簽訂的中外合資經營協議，在協議約定的若干事由發生時，穉騰有權向本公司出售其持有的部分或全部佳沃集團股權(「認沽期權」)。認沽期權的行使價將根據協議釐定，最高為人民幣15.5億元。

## 21. 以公允價值計量且其變動計入損益的金融負債

	未經審計 於2021年 6月30日 人民幣千元	經審計 於2020年 12月31日 人民幣千元
債務工具(i)	8,825,149	7,499,777
接受優先股投資(ii)	1,950,543	2,899,252
<b>總計</b>	<b>10,775,692</b>	10,399,029
減：即期部分	<b>(2,970,518)</b>	(2,453,574)
非即期部分	<b>7,805,174</b>	7,945,455

- (i) 盧森堡國際銀行主要使用公允價值選擇權指定該類負債為以公允價值計量且其變動計入損益的金融負債，為消除或至少大幅減少因按不同基準計量金融資產或負債或確認有關資產及負債的收益及虧損而產生的計量或確認不一致。非上市金融工具的公允價值使用內部制定的定價工具及程式釐定，有關定價工具為允許按適用於類似證券的利率曲線釐定現值並考慮盧森堡國際銀行的自身信用評級的貼現現金流模型。
- (ii) 於2019年6月21日，聯想集團透過其附屬公司聯想企業科技有限公司(「LETCL」)完成發行2,054,791可換股優先股。可換股優先股可轉換成LETCL經擴大後已發行股本的20%(按已轉換及悉數稀釋基準計算)。可換股優先股的持有人將享有每年4%的現金股息，每半年按原始認購價支付，直至2023年12月31日。可換股優先股的總認購價約3億美元。截至2021年6月30日，若干特定條件已發生，可換股優先股的持有人有權要求LETCL贖回或聯想集團按預定對價購買所有可換股優先股，可換股優先股已被重新分類至流動負債。

## 22. 借款

	未經審計 於2021年 6月30日 人民幣千元	經審計 於2020年 12月31日 人民幣千元
銀行貸款		
– 無抵押貸款	35,323,593	32,353,479
– 已擔保貸款	16,840,443	20,475,064
– 已抵押貸款	9,065,118	10,294,916
其他貸款 <sup>(i)</sup>		
– 無抵押貸款	870,000	870,000
– 已擔保貸款	720,000	820,000
– 已抵押貸款	5,721,800	1,637,016
公司債券		
– 無抵押	66,735,376	65,049,295
– 可換股債券	4,908,947	4,889,686
	<b>140,185,277</b>	136,389,456
減：即期部份	<b>(37,135,005)</b>	(37,311,415)
	<b>103,050,272</b>	99,078,041

借款應於以下期限內償還：

	未經審計 於2021年 6月30日 人民幣千元	經審計 於2020年 12月31日 人民幣千元
1年內	37,135,005	37,311,415
1年後但2年內	34,912,358	30,518,768
2年後但5年內	48,202,938	51,828,635
5年後	19,934,976	16,730,638
	<b>140,185,277</b>	136,389,456

(i) 其他貸款主要是對非銀行金融機構等的借款。

## 23. 遞延所得稅

遞延所得稅資產及遞延所得稅負債的分析如下：

	未經審計 於2021年 6月30日 人民幣千元	經審計 於2020年 12月31日 人民幣千元
遞延稅項資產	<b>18,947,014</b>	18,290,286
遞延稅項負債	<b>(9,625,600)</b>	(8,361,820)
遞延稅項資產－淨額	<b>9,321,414</b>	9,928,466

遞延所得稅淨額的總變動如下：

	未經審計 截至6月30日止6個月	
	2021年 人民幣千元	2020年 人民幣千元
期初	<b>9,928,466</b>	9,924,701
(扣除自)/計入收益表	<b>(373,260)</b>	618,448
(扣除自)/計入其他綜合收益	<b>(30,347)</b>	5,472
直接計入權益	<b>158,616</b>	3,392
收購附屬公司	<b>(49,900)</b>	—
出售附屬公司	<b>163</b>	(13,576)
匯兌調整	<b>(312,324)</b>	(79,245)
期末	<b>9,321,414</b>	10,459,192

## 24. 撥備

	未經審計					合計 人民幣千元
	保修 人民幣千元	環境恢復 人民幣千元	重組 人民幣千元	財務擔保 人民幣千元	其他 人民幣千元	
於2021年1月1日	7,533,565	225,364	40,666	85,661	61,992	7,947,248
撥備	3,260,688	85,173	2,491	1,425	1,966	3,351,743
動用及反沖未使用款項	(2,922,707)	(80,771)	(18,723)	(9,143)	(12,705)	(3,044,049)
匯兌調整	(84,548)	(15,659)	(1,477)	(3,159)	(3,805)	(108,648)
於2021年6月30日	7,786,998	214,107	22,957	74,784	47,448	8,146,294
非即期部份	(1,732,108)	(189,946)	(3,943)	(72,875)	(3,275)	(2,002,147)
即期部份	6,054,890	24,161	19,014	1,909	44,173	6,144,147
於2020年1月1日	7,147,940	243,651	47,995	115,712	68,313	7,623,611
撥備	2,841,190	77,205	6,651	28,963	9,541	2,963,550
動用及反沖未使用款項	(2,833,545)	(65,889)	(28,174)	(19,494)	(12,153)	(2,959,255)
匯兌調整	27,672	5,382	410	1,971	2,159	37,594
於2020年6月30日	7,183,257	260,349	26,882	127,152	67,860	7,665,500
非即期部份	(1,911,281)	(235,464)	(11,647)	(99,053)	(12,966)	(2,270,411)
即期部份	5,271,976	24,885	15,235	28,099	54,894	5,395,089

本公司及其附屬公司根據估計成本於銷售時記錄保修責任。保修責任可根據歷史故障率資料合理預計。按季度審核保修費用計提以證實其合理反映保修期間內未履行的責任。部分該等成本可根據與供應商訂立的有關安排的條款獲得供應商補償。

本公司及其附屬公司根據棄置回收自最終用戶的電動及電子廢料的預計成本(棄置方法須對環境無害)以及參考過往及預計未來的回收率，於銷售時將環境修復撥備入賬。環境修復撥備須每年最少檢討一次，以評估其是否履行本公司及其附屬公司的責任。

重組費用撥備主要包括由一系列重組方案以降低成本及提高運作效率而產生的終止租賃罰款和僱員離職付款。

## 24. 撥備(續)

### (i) 財務擔保撥備主要為本公司及其附屬公司就金融服務業務下的財務擔保業務做出的撥備

下表列示本公司及其附屬公司於2021年6月30日及2020年12月31日的擔保總額：

	未經審計 於2021年 6月30日 人民幣千元	經審計 於2020年 12月31日 人民幣千元
擔保業務的財務擔保(a)	<b>10,608,368</b>	11,221,643
其他擔保(b)		
— 關聯方(附註28(c))	<b>3,399,513</b>	6,028,917
— 非關聯方	<b>360,000</b>	639,826
	<b>14,367,881</b>	17,890,386

#### (a) 擔保業務的財務擔保

本公司及其附屬公司金融服務業務為第三方向若干金融機構的借款提供財務擔保，並據此向其收取擔保費。於2021年6月30日及2020年12月31日，擔保餘額分別為人民幣10,608百萬元及人民幣11,222百萬元。董事評估被擔保企業的財務狀況，並據此作出撥備。於2021年6月30日及2020年12月31日，本公司及其附屬公司作出的撥備分別為人民幣75百萬元及人民幣86百萬元，於簡明合併中期資產負債表計入「撥備」。

#### (b) 其他擔保

於2021年6月30日及2020年12月31日，本公司及其附屬公司已向關聯方及非關聯方提供約人民幣3,760百萬元及人民幣6,669百萬元的擔保。對非關聯方提供的擔保主要為擔保有效期內因歷史年度出售的房地產業務相關擔保，且被擔保公司對該擔保提供了反擔保。董事會定期評估被擔保公司財務狀況並確定是否提取撥備。於2021年6月30日及2020年12月31日，並未就先前擔保計提任何撥備。

## 25. 股息

董事會建議不派發截至2021年6月30日止6個月的中期股息(截至2020年6月30日止6個月：不派發)。

於2021年6月10日，本公司股東週年大會審議及批准本公司截至2020年12月31日止年度的利潤分配方案，即每股普通股分配末期股息人民幣0.36元(除稅前)，合共約為人民幣848百萬元。



## 26. 承擔

### 資本承擔

截至報告期末已訂約但尚未產生的資本開支如下：

	未經審計 於2021年 6月30日 人民幣千元	經審計 於2020年 12月31日 人民幣千元
物業、廠房及設備	695,873	955,528
無形資產	17,583	16,593
投資 <sup>(i)</sup>	2,794,216	3,103,112
合計	3,507,672	4,075,233

(i) 本公司及其附屬公司擁有對若干基金的投資承擔，投資承擔為尚未要求付款的承擔資本部分。

## 27. 業務合併

於2021年5月10日，本公司之附屬公司聯泓新材料科技股份有限公司（「聯泓新科」）完成對新能鳳凰（滕州）能源有限公司（「新能鳳凰」）82.5%股權的收購，以實現本公司及其附屬公司戰略佈局及生產經營需要。新能鳳凰主要從事甲醇的生產和銷售業務。在交易之前，聯泓新科持有新能鳳凰17.5%的股權，交易完成後，新能鳳凰將成為聯泓新科的全資附屬公司，並更名為聯泓（山東）化學有限公司。

### (a) 商譽計算載列如下：

	於收購日 聯泓（山東） 化學有限公司 人民幣千元
收購對價	
— 已支付對價	1,187,765
— 尚需支付對價	15,149
— 之前持有的被購買方權益公允價值	258,423
總收購對價	1,461,337
減：所收購淨資產之公允價值	(1,454,378)
商譽	6,959

商譽歸因於收購業務的可拓展性。就所得稅而言，預期不得抵扣。

## 27. 業務合併(續)

## (b) 由業務合併活動所產生的主要資產及負債如下：

	於收購日 聯泓(山東) 化學有限公司 人民幣千元
現金及現金等價物	344,715
物業、廠房及設備	2,172,892
其他非流動資產	24,917
無形資產及土地使用權	373,847
淨營運資金(現金及現金等價物除外)	(1,376,213)
非流動負債	(59,237)
遞延所得稅負債	(26,543)
已收購淨資產之公允價值	1,454,378

## (c) 來自收購附屬公司的現金流出淨額：

	於收購日 聯泓(山東) 化學有限公司 人民幣千元
以現金結算的收購對價	1,187,765
減：所收購附屬公司的現金及現金等價物	(344,715)
收購附屬公司，合計所支付的現金	843,050

## (d) 收購對本公司及其附屬公司業績的影響

新收購業務對截至2021年6月30日止六個月的簡明中期合併財務資料並無構成重大影響。

## 28. 關聯交易

### (a) 重大關聯交易

以下分別為截至2021年6月30日止6個月期間及2020年6月30日止6個月期間本公司及其附屬公司與其關聯方於日常業務過程中簽訂的重大關聯交易的概要情況。

	未經審計	
	截至6月30日止6個月	
	2021年 人民幣千元	2020年 人民幣千元
<b>購買商品</b>		
— 聯營公司	<b>547,970</b>	534,333
<b>銷售商品</b>		
— 聯營公司	<b>50,981</b>	28
<b>獲得服務</b>		
— 聯營公司	<b>385</b>	5,887
<b>提供服務</b>		
— 聯營公司	<b>32,291</b>	33,420
<b>向關聯方提供的貸款／(自關聯方獲取的貸款)淨額</b>		
— 聯營公司	<b>2,550,528</b>	(468,276)
<b>利息收入</b>		
— 聯營公司	<b>136,390</b>	59,764
<b>利息開支</b>		
— 聯營公司	<b>48,611</b>	8,555
<b>從關聯方受讓股權</b>		
— 聯營公司	<b>486,845</b>	—

## 28. 關聯交易(續)

## (b) 期末應收／應付關聯方餘額

	未經審計 於2021年 6月30日 人民幣千元	經審計 於2020年 12月31日 人民幣千元
應收款項及應收票據 — 聯營公司	6,440	3,142
預付款項、其他應收款項及流動資產 — 聯營公司	4,888,900	2,243,770
貿易及應付票據 — 聯營公司	—	222
其他應付款項及預提費用 — 聯營公司	502,135	377,507
借款 — 聯營公司	2,588,871	1,549,886
長期應收款 — 聯營公司	74,297	49,721
向客戶發放的貸款 — 聯營公司	342,748	288,457
向金融機構發放的貸款 — 聯營公司	36,083	17,363
客戶墊款 — 聯營公司	318	5,082

## (c) 向關聯方提供的擔保

	未經審計 於2021年 6月30日 人民幣千元	經審計 於2020年 12月31日 人民幣千元
向聯營公司提供的擔保	3,399,513	6,028,917

## 董事會

### 執行董事

寧 旻先生(董事長)  
李 蓬先生

### 非執行董事

朱立南先生  
趙令歡先生  
索繼栓先生  
楊建華先生

### 獨立非執行董事

馬蔚華先生  
郝 荃女士  
印建安先生

## 監事會

### 監事

高 強先生(主席, 職工代表)  
羅 成先生(股東代表)  
張 勇先生(股東代表)

## 提名委員會

寧 旻先生(主席)  
馬蔚華先生  
印建安先生

## 審計委員會

郝 荃女士(主席)  
索繼栓先生  
印建安先生

## 薪酬委員會

印建安先生(主席)  
寧 旻先生  
郝 荃女士

## 董事會秘書

王 威先生

## 聯席公司秘書

王 威先生  
楊綺霞女士

## H股證券登記處

Link Market Services (Hong Kong) Pty Limited  
香港中環皇后大道中28號  
中匯大廈16樓1601室

## 核數師

羅兵咸永道會計師事務所  
執業會計師  
註冊公眾利益實體核數師

## 合規顧問

新百利融資有限公司

## 註冊辦事處

中國北京市海淀區  
科學院南路2號院1號樓  
17層1701

## 中國總部

中國北京市海淀區  
科學院南路2號院1號樓  
17層1701

## 主要往來銀行

中國建設銀行(北京中關村分行)  
中國銀行(北京分行)  
中國農業銀行(總行營業部)  
中國工商銀行(北京分行)

## 香港主要營業地點

香港中環金融街8號  
國際金融中心二期70樓06室

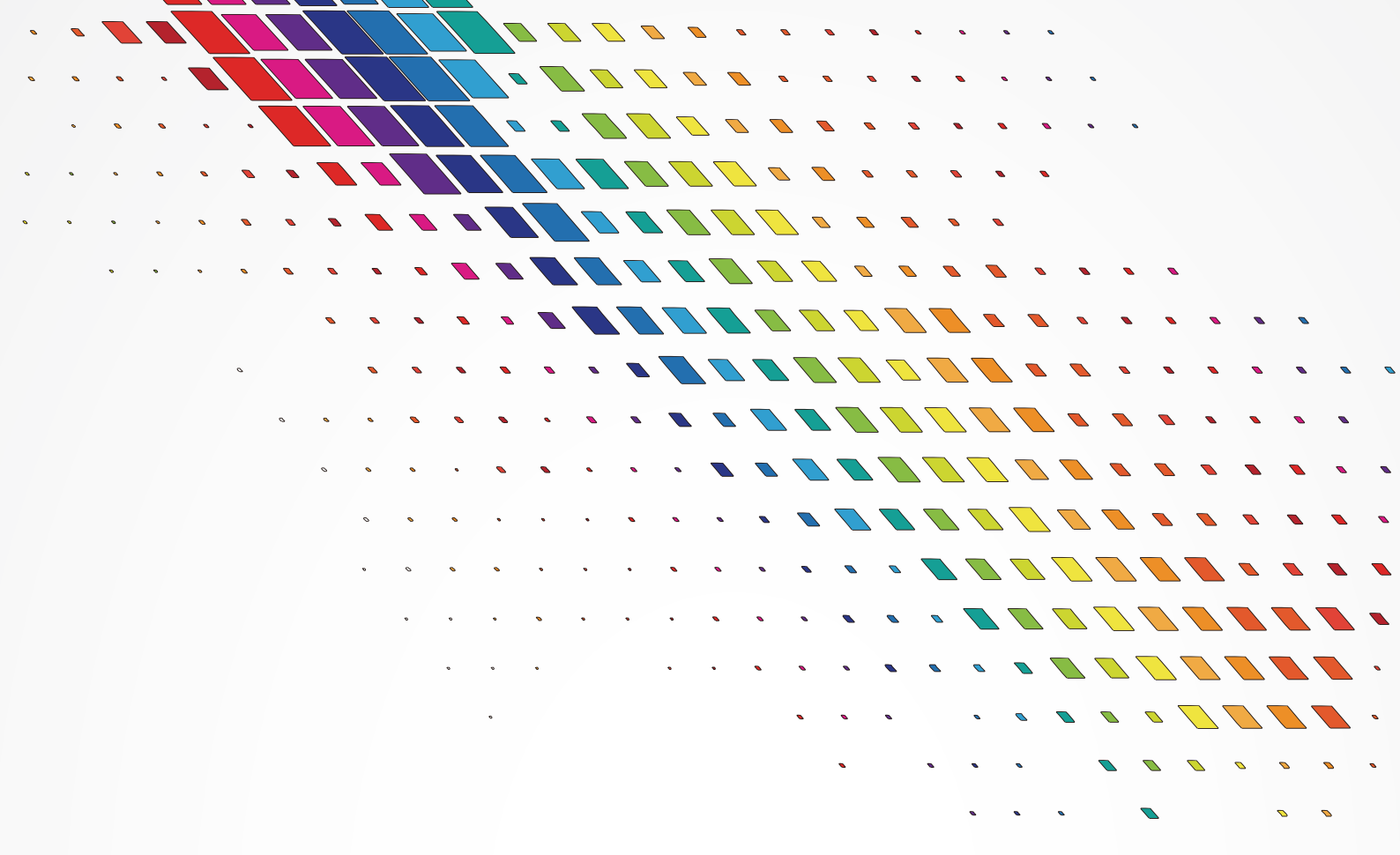
## 公司網站

[www.legendholdings.com.cn](http://www.legendholdings.com.cn)

## 股份代號

03396

如本中期報告中、英文版出現歧義，一概以中文版為準。



**联想控股**

**LEGEND HOLDINGS**

— 制造卓越企业 —