



中国智能交通系统(控股)有限公司
China ITS (Holdings) Co., Ltd.

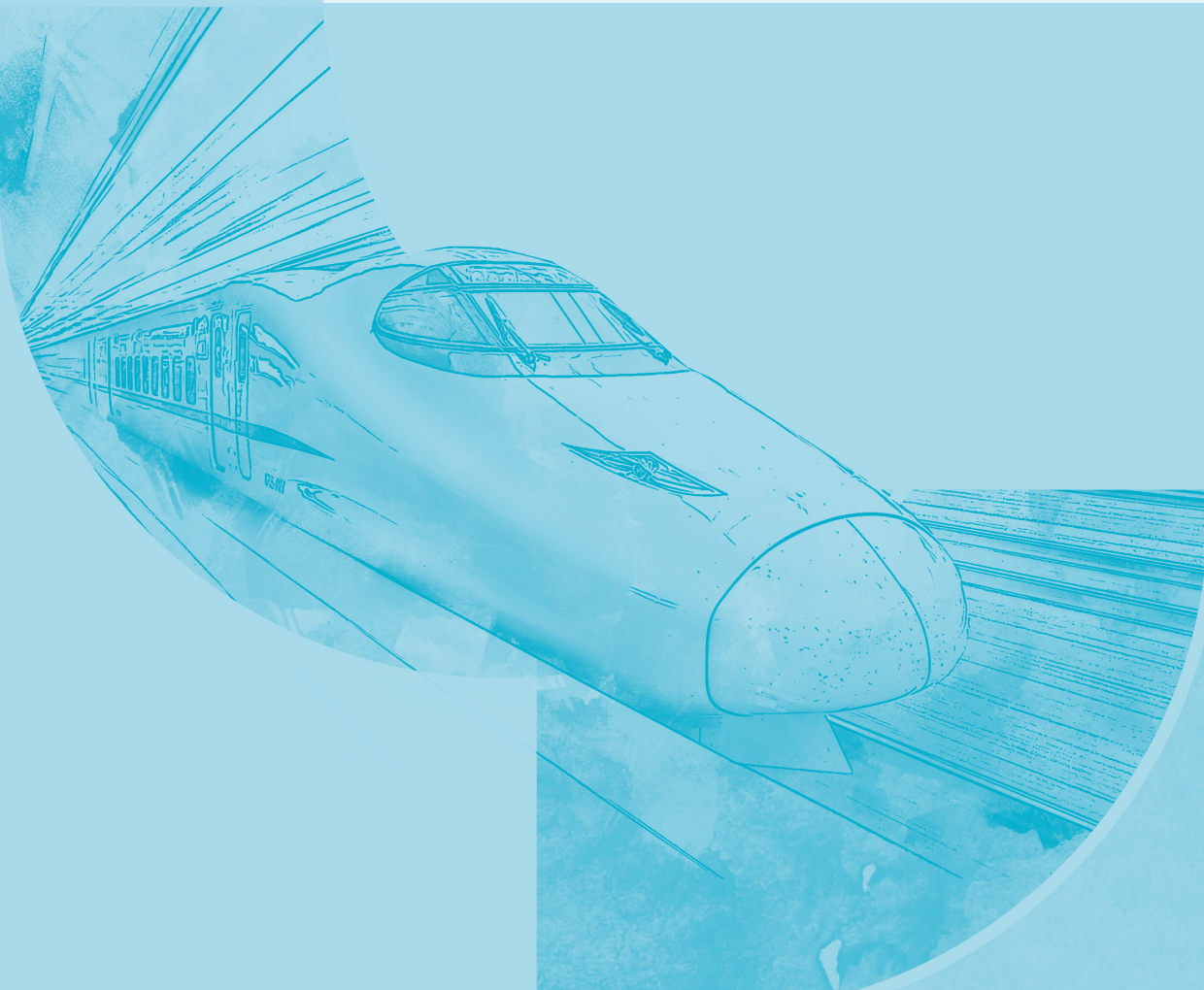
(於開曼群島註冊成立的有限公司)
股份代號：1900

中期報告 2021



目錄

公司資料	2
財務摘要	5
管理層討論及分析	6
董事會報告	14
簡明綜合損益表	23
簡明綜合全面收益表	24
簡明綜合財務狀況表	25
簡明綜合權益變動表	27
簡明綜合現金流量表	28
簡明綜合財務報表附註	30



董事會

執行董事

廖杰先生(董事會主席)

姜海林先生(行政總裁)

獨立非執行董事

葉舟先生

王冬先生(CICPA, CIMA, AAIA, CGMA)

周建民先生

公司秘書

梁銘樞先生(FCCA, FCPA)

授權代表

姜海林先生

中國

北京市

海淀區八里莊北里1號

8樓1門102號

梁銘樞先生(FCCA, FCPA)

香港

跑馬地

雲地利道19-23號

雲地利台

A座3樓1室

審核委員會

王冬先生(CICPA, CIMA, AAIA, CGMA)(委員會主席)

周建民先生

葉舟先生

薪酬委員會

葉舟先生(委員會主席)

王冬先生(CICPA, CIMA, AAIA, CGMA)

周建民先生

提名委員會

周建民先生(委員會主席)

葉舟先生

王冬先生(CICPA, CIMA, AAIA, CGMA)

註冊辦事處

Cricket Square

Hutchins Drive

P.O. Box 2681

Grand Cayman KY1-1111

Cayman Islands

中國總辦事處

中國

北京市朝陽區

酒仙橋北路

甲10號院204號樓

郵編：100015

香港主要營業地點

香港

灣仔

駱克道20-24號

金星大廈8樓

公司網址

www.its.cn

股份過戶登記總處

Suntera (Cayman) Limited

Suite 3204, Unit 2A

Block 3, Building D

P.O. Box 1586

Gardenia Court

Camana Bay

Grand Cayman, KY1-1110

Cayman Islands

香港股份過戶登記分處

聯合證券登記有限公司
香港
北角
英皇道 338 號
華懋交易廣場 2 期
33 樓 3301-04 室

核數師

中審眾環(香港)會計師事務所有限公司
執業會計師
香港
灣仔
港灣道 18 號
中環廣場 42 樓

法律顧問

摩根路易斯律師事務所
香港皇后大道中 15 號
置地廣場公爵大廈
19 樓 1902-09 室

上市交易所資料

上市地：香港聯合交易所有限公司主板
股份代號： 1900
每手買賣單位： 1000 股

主要往來銀行

北京銀行股份有限公司北京分行翠微路支行
廣發銀行股份有限公司北京分行月壇支行
平安銀行股份有限公司上海自貿實驗區分行
中國民生銀行股份有限公司北京分行營業部
中國建設銀行香港分行
上海浦東發展銀行股份有限公司北京宣武支行

主要子公司

「亞邦技術」	北京亞邦偉業技術有限公司
「CEEC」	世波工程有限公司
「中智基礎」	中智基礎產業投資有限公司
「CIC Information」	CIC Information Technology Company Limited
「成都中智潤邦」	成都中智潤邦交通技術有限公司
「昊天佳捷」	北京昊天佳捷科技有限公司
「宏瑞達科」	北京宏瑞達科科技有限公司
「江蘇中智交通」	江蘇中智交通科技有限公司
「江蘇中智瑞信」	江蘇中智瑞信物聯科技有限公司
「江蘇智訊天成」	江蘇智訊天成技術有限公司
「Myanmar Ahlone」	Myanmar Ahlone Power Plant Company Limited
「西藏智航」	西藏智航交通科技有限公司
「智訊天成」	北京智訊天成技術有限公司
「智訊雲」	北京智訊雲技術有限公司
「中天潤邦」	中天潤邦信息技術有限公司
「中智潤邦智慧軌道」	北京中智潤邦智慧軌道交通技術有限公司

財務摘要

二零二一年中期業績概要

中国智能交通系统(控股)有限公司(「本公司」)及其子公司(統稱「本集團」)截至二零二一年六月三十日止六個月期間(「本期間」或「上半年」)的業績概要如下：

- 本集團已簽訂新合約金額為人民幣 284,500,000 元⁽¹⁾，比去年同期減少 20.6%。
- 實現收益為人民幣 311,400,000 元，比去年同期增加 31.4%。
- 截至二零二一年六月三十日，本集團錄得未完工合約金額為人民幣 740,700,000 元，比上年末減少 7.1%。
- 本集團實現毛利為人民幣 116,300,000 元，比去年同期增加 115.6%；錄得毛利率為 37.3%，比去年同期增加 14.5 個百分點。
- 歸屬於母公司擁有人利潤為人民幣 29,600,000 元，比去年同期利潤減少人民幣 9,800,000 元。

⁽¹⁾ 電廠項目的已簽訂新合約金額按照當期該項目實現的收益來確認。

報告期內本公司整體經營情況回顧

上半年，本集團已簽訂新合約為人民幣284,500,000元，較去年同期減少20.6%；本集團實現收益人民幣311,400,000元，較去年同期增加31.4%；截至二零二一年六月三十日，本集團錄得未完工合約為人民幣740,700,000元，較上年末減少7.1%；本集團產生毛利為人民幣116,300,000元，較去年同期增加115.6%，毛利率則由去年同期的22.8%增加至37.3%。上半年，歸屬於母公司擁有人利潤為人民幣29,600,000元，比去年同期利潤減少人民幣9,800,000元。

業務及財務回顧

本集團主要在鐵路及電力行業為客戶提供基建技術相關的產品、專業解決方案及服務。本集團的主要業務如下：

- (a) 鐵路業務 — 根據客戶的需求，向客戶提供產品和專業解決方案，其主要包括：鐵路通信產品及能基產品。同時，本集團也為鐵路客戶提供鐵路通信系統相關產品的維保服務、網優網規及技術諮詢等增值運營及服務。
- (b) 電力業務 — 在電力基礎設施建設板塊，為客戶提供電力設備的產品和專業解決方案，其主要包括：輸變電設備、發電設備及其他相關產品。同時，也會根據客戶需求，為客戶提供電廠建設、電網改造等相關電力基礎設施建設的規劃及技術諮詢服務，以及電廠的投資、建設及運營等增值運營及服務。

業務及財務回顧(續)

業務回顧

1. 鐵路業務板塊市場佔有率保持穩定

在鐵路業務板塊方面，今年上半年，新冠疫情(「疫情」)依舊在全球大規模蔓延，受國外疫情影響，中國本土疫情呈現零星爆發，導致本集團上半年存在部分項目交付延遲的情況，本集團的確認收益較去年同期略有下降。上半年全國鐵路固定資產投資累計完成人民幣2,989.49億元，同比下降8.26%，近六年來第一次未達人民幣3,000億元，進而影響鐵路通信市場整體投資壓縮，本集團上半年已簽訂新合約較去年同期下降較多。然而本集團克服疫情及鐵路投資大環境的影響，在鐵路業務細分市場佔有率保持穩定。

2. 電力業務板塊海外自建電廠收益顯著

在電力業務板塊方面，本集團於緬甸仰光投資建造並運營的AHLONE 15.1萬千瓦電廠項目，於二零二一年一月十八日通過緬甸電力部驗收並正式投入運營。儘管緬甸上半年本土疫情嚴峻，本集團在保障境外工作人員安全的前提下，確保電廠運營發電不受影響，上半年已實現運營收益約人民幣9,750萬元，實現毛利約人民幣7,490萬元。目前，該電廠收益佔本集團收益比重逐漸增加，逐漸成為集團向電力行業拓展的標桿項目。

業務及財務回顧(續)

財務回顧

收益

按行業分部

上半年，本集團實現的收益情況如下：

	截至六月三十日止六個月期間	
	二零二一年 人民幣千元	二零二零年 人民幣千元 (經重列)
各行業分部收益		
鐵路	213,971	219,564
電力	97,454	17,506
總計	311,425	237,070

(i) 鐵路

上半年，鐵路分部確認收益為人民幣214,000,000元，較去年同期減少人民幣5,600,000元，減少2.6%。已簽訂新合約為人民幣187,000,000元，較去年同期減少人民幣101,300,000元；而截至本期末未完工合約為人民幣721,600,000元，較上年末減少人民幣56,300,000元。

(ii) 電力

上半年，電力分部確認收益為人民幣97,500,000元，較去年同期增加人民幣79,900,000元，增加456.7%。已簽訂新合約為人民幣97,500,000元，較去年同期增加人民幣27,400,000元；而截至本期末未完工合約為人民幣19,100,000元，與上年末保持不變。

收益的增加主要是由於緬甸電廠項目於二零二一年一月十八日通過緬甸電力部驗收並正式投入運營，所以相比去年同期，上半年本集團自建電廠運營實現較大收益，故電力分部收益增長較大。

管理層 討論及分析

業務及財務回顧(續)

財務回顧(續)

收益(續)

按業務模式

上半年，本集團實現的收益情況如下：

	截至六月三十日止六個月期間	
	二零二一年 人民幣千元	二零二零年 人民幣千元
各業務模式收益		
產品及專業解決方案	188,150	193,102
增值運營及服務	123,275	43,968
抵銷	-	-
總計	311,425	237,070

(i) 產品及專業解決方案

上半年，產品及專業解決方案業務確認收益為人民幣188,200,000元，較去年同期減少人民幣4,900,000元，減少2.5%。已簽訂新合約為人民幣176,000,000元，較去年同期減少人民幣146,800,000元；而截至本期末未完工合約為人民幣709,800,000元，較上年末減少人民幣51,300,000元。

(ii) 增值運營及服務

上半年，增值運營及服務業務確認收益為人民幣123,300,000元，較去年同期增加人民幣79,300,000元，增長180.2%。已簽訂新合約為人民幣108,500,000元，較去年同期增加人民幣72,900,000元；而截至本期末未完工合約為人民幣30,900,000元，較上年末減少人民幣5,000,000元。

該業務的收益大幅增加，主要由於緬甸電廠項目於二零二一年一月十八日通過緬甸電力部驗收並正式投入運營，所以相較於去年同期，上半年電廠項目實現了較大的收益。

業務及財務回顧(續)

財務回顧(續)

毛利及毛利率

本集團在上半年實現毛利人民幣116,300,000元，較去年同期增加人民幣62,400,000元。毛利率則由去年同期的22.8%增加至上半年的37.3%。

按行業分部

	截至六月三十日止六個月期間	
	二零二一年 人民幣千元	二零二零年 人民幣千元 (經重列)
各行業分部毛利		
鐵路	41,393	41,461
毛利率%	19.3%	18.9%
電力	74,918	12,482
毛利率%	76.9%	71.9%
總計	116,311	53,943
毛利率	37.3%	22.8%

(i) 鐵路

上半年鐵路分部確認毛利為人民幣41,400,000元，與去年同期基本持平。毛利率為19.3%，比去年同期增加0.4個百分點。

(ii) 電力

上半年電力分部確認毛利為人民幣74,900,000元，較去年同期增加人民幣62,400,000元，毛利的增加是由於上半年該分部的收益增加較大所致。毛利率為76.9%，比去年同期增加5.0個百分點。

管理層 討論及分析

業務及財務回顧(續)

財務回顧(續)

毛利及毛利率(續)

按業務模式

	截至六月三十日止六個月期間	
	二零二一年 人民幣千元	二零二零年 人民幣千元
各業務模式毛利及毛利率		
產品及專業解決方案	32,709	33,714
毛利率%	17.4%	17.5%
增值運營及服務	83,602	20,229
毛利率%	67.8%	46.0%
總計	116,311	53,943
毛利率	37.3%	22.8%

(i) 產品及專業解決方案

上半年產品及專業解決方案業務確認毛利為人民幣32,700,000元，毛利率為17.4%，毛利及毛利率與去年同期基本持平。

(ii) 增值運營及服務

上半年增值運營及服務業務確認毛利為人民幣83,600,000元，較去年同期增加人民幣63,400,000元。毛利率為67.8%，比去年同期增加21.8個百分點。相較於去年同期，上半年電力分部的增值運營及服務收益大幅增加，而該部分毛利率相對較高，進而影響增值運營及服務業務的毛利及毛利率同去年同期相比有較大的增長。

其他收入及收益

上半年，其他收入及收益主要包含：(i)投資物業租金收入約為人民幣8,100,000元；(ii)金融資產股利收入約為人民幣1,200,000元。

業務及財務回顧(續)

財務回顧(續)

銷售費用及行政開支和減值虧損

上半年，銷售費用及行政開支和減值虧損約為人民幣52,200,000元，較去年同期減少人民幣19,900,000元。

(i) 與日常營運活動相關的銷售費用及行政開支

上半年，與日常營運活動相關的銷售費用及行政開支為人民幣56,600,000元，而去年同期為人民幣56,500,000元，該項費用與去年同期基本持平。

(ii) 減值虧損

上半年，減值虧損轉回人民幣4,400,000元，而去年同期減值虧損為人民幣15,600,000元。

財務收益及財務成本

財務收益主要包括利息收入，而財務成本則主要包括計息銀行貸款的利息支出。淨財務開支指財務成本減財務收益。上半年，淨財務開支為人民幣7,300,000元，較去年同期減少人民幣8,900,000元。主要是由於上半年計息銀行貸款減少，造成利息支出較去年同期減少所致。

處置金融資產收益

上半年，本集團出售其於一家權益性投資的部分股權，獲得收益人民幣1,500,000元。

公允價值變動損益

上半年，受市場波動影響，本集團對恒拓開源(股票代碼：834415)、中建信息(股票代碼：834082)、深圳鴻陸持有的權益性投資產生了公允價值變動收益人民幣2,900,000元，而去年同期公允價值變動收益為人民幣65,000,000元，較去年同期收益減少人民幣62,100,000元。

所得稅開支

上半年，所得稅開支總額為人民幣19,100,000元，而去年同期的所得稅開支為人民幣7,800,000元。所得稅的增加主要是緬甸電廠本期盈利大幅增加所致。

本期利潤

上半年歸屬於母公司擁有人利潤為人民幣29,600,000元，比去年同期利潤減少人民幣9,800,000元。

存貨周轉日數

本集團的存貨主要包括鐵路通信相關的產品及備品備件。上半年，存貨周轉日數為123日(去年同期：86日)。該變化是由於上半年受新冠疫情影響，項目交付延遲所致。

管理層 討論及分析

業務及財務回顧(續)

財務回顧(續)

貿易應收款項周轉日數

上半年，貿易應收款項周轉日數為241日(去年同期：294日)。

合約資產／合約負債周轉日數

上半年，合約資產／合約負債周轉日數為13日(去年同期：86日)。

貿易應付款項周轉日數

上半年，貿易應付款項周轉日數為140日(去年同期：174日)。

流動資金及財務資源

本集團的主要運營資金來源包括經營活動所得現金流量、銀行及其他貸款。截至二零二一年六月三十日，本集團的流動比率(即流動資產除以流動負債)為1.7(截至二零二零年十二月三十一日：1.5)。本集團的財務狀況穩健。

截至二零二一年六月三十日，本集團現金淨額⁽¹⁾為負人民幣253,300,000元(上年末：負人民幣183,800,000元)，比上年末減少人民幣69,500,000元。於二零二一年六月三十日，本集團的槓桿比率⁽²⁾為12.7%，較上年末的8.0%上升4.7個百分點。

或然負債

於二零二一年六月三十日，本集團並無重大或然負債。

集團資產抵押

於二零二一年六月三十日，除已抵押存款約人民幣34,200,000元(於二零二零年十二月三十一日：人民幣172,000,000元)外，本集團已向銀行抵押其賬面淨值約為人民幣201,900,000元的樓宇、評估價值約為人民幣73,300,000元的房產、賬面價值為人民幣240,000,000元的貿易應收款項、一家子公司的不動產、以及三家子公司股權，以取得本集團的銀行融資(上年末，本集團已向銀行抵押其賬面淨值約為人民幣204,100,000元的樓宇、評估價值約為人民幣73,300,000元的房產、賬面價值為人民幣240,000,000元的貿易應收款項、一家子公司的不動產、以及一家子公司股權，以取得本集團的銀行融資)。除上文披露者外，於二零二一年六月三十日，本集團並無任何其他已質押予金融機構的資產。

期後重要事項

自二零二一年六月三十日至本報告日期，沒有發生影響本集團的重要事項。

子公司及聯營公司的重大收購及出售事項

本集團於截至二零二一年六月三十日止六個月內並無進行任何子公司及聯營公司的重大收購及出售事項。

⁽¹⁾ 現金淨額包括：現金及現金等價物、計息銀行貸款及抵押存款。

⁽²⁾ 槓桿比率指經調整現金(計息銀行貸款加應付關聯方款項減已抵押存款及現金與銀行結餘)除以總權益。

中国智能交通系统(控股)有限公司(「本公司」)董事會(個別稱為「董事」，或統稱「董事會」)提呈其報告，連同本公司及其子公司(統稱「本集團」)截至二零二一年六月三十日止六個月期間的未經審核綜合業績。

中期股息

董事會並不建議派付截至二零二一年六月三十日止六個月期間的中期股息。

由審核委員會審閱

本公司審核委員會已審閱會計原則及慣例，亦已檢討內部控制及財務報告事宜，以及與本公司管理層審閱本集團截至二零二一年六月三十日止六個月期間的未經審核中期業績。

董事及主要行政人員於股份、相關股份及債券中的權益及淡倉

除下文所披露者外，於二零二一年六月三十日，本公司董事及主要行政人員概無於本公司或其任何相聯法團(定義見香港法例第571章證券及期貨條例(「證券及期貨條例」)第XV部)的股份、相關股份及債券中擁有根據證券及期貨條例第XV部第7及第8分部須知會本公司及香港聯合交易所有限公司(「聯交所」)的權益或淡倉(包括根據證券及期貨條例有關條文彼等被當作或視作擁有的權益及淡倉)；或須於本公司根據證券及期貨條例第352條規定所存置登記冊記錄的權益或淡倉；或根據香港聯合交易所有限公司證券上市規則(「上市規則」)附錄10所載上市發行人董事進行證券交易的標準守則(「標準守則」)規定須知會本公司及聯交所的權益或淡倉：

董事姓名	權益性質	證券 ⁽³⁾	於二零二一年六月三十日的概約持股百分比 ⁽³⁾
廖杰先生 ⁽¹⁾	實益擁有人／受控法團權益	146,494,077 (L)	8.86% (L)
姜海林先生 ⁽²⁾	實益擁有人／Fino Trust的受益人	647,768,625 (L)	39.16% (L)

附註：

- (1) 其中40,735,874股股份為廖杰先生於二零二一年一月十八日根據購股權計劃獲授的購股權行使時所涉的相關股份。廖杰先生亦被視為擁有其全資公司Joyful Business所持105,758,203股股份的權益。
- (2) 其中1,855,848股股份為姜海林先生於二零二一年一月十八日根據購股權計劃獲授的購股權行使時所涉的相關股份。姜海林先生亦作為Fino Trust受益人擁有Fino Trust所擁有全部股份的權益。作為Fino Investments Limited的實益擁有人，Fino Trust被視為擁有Fino Investments Limited所擁有全部股份的權益。姜海林先生實際並直接持有18,853,876股股份，該等股份乃被視為Fino Trust擁有權益的645,912,777股股份中的一部分。
- (3) (L)表示好倉。

董事會報告

董事收購股份的權利

除下文「首次公開發售前股份獎勵計劃／購股權計劃」一節另行披露者外，截至二零二一年六月三十日止六個月期間，本公司或其任何子公司或其控股公司或本公司控股公司的任何子公司概無參與訂立任何安排，令董事或本公司主要行政人員或彼等各自的聯繫人可藉收購本公司或任何其他法人團體的股份或債券而獲益。董事及主要行政人員或彼等之配偶及十八歲以下的子女概無持有可認購本公司證券的權利，亦無於該期間行使任何該權利。

首次公開發售前股份獎勵計劃／購股權計劃

首次公開發售前股份獎勵計劃及購股權計劃的條款分別於本公司日期為二零一零年六月三十日的招股章程（「招股章程」）附錄六「其他資料 — 首次公開發售前股份獎勵計劃」及「其他資料 — 購股權計劃」兩節內披露。

1. 首次公開發售前股份獎勵計劃

中国智能交通系统有限公司（「控股公司」，本公司之控股股東之一）於二零零八年十二月二十八日採納首次公開發售前股份獎勵計劃。首次公開發售前股份獎勵計劃旨在認可及獎勵為本集團業務增長及發展作出貢獻的若干合資格參與者。

根據首次公開發售前股份獎勵計劃，控股公司有條件授出可認購合共116,653,105股股份的購股權。

首次公開發售前股份獎勵計劃下的所有購股權均已於二零一八年六月三十日屆滿。

2. 購股權計劃

本公司於二零一零年六月十八日有條件採納購股權計劃，而購股權計劃於本公司上市日期二零一零年七月十五日（「上市日期」）生效。購股權計劃旨在讓本公司向曾經或可能為本集團作出貢獻的合資格參與者授出購股權以作為鼓勵或獎勵。

董事會可全權酌情向合資格參與者授出購股權，以按行使價並根據購股權計劃的其他條款認購股份。

於任何十二個月期間，行使根據購股權計劃及本公司或其任何子公司的任何其他計劃向每名合資格參與者已經授出或將予授出的購股權（包括已行使、已註銷及尚未行使的購股權）而發行及將予發行的股份總數不得超過已發行股份1%。

首次公開發售前股份獎勵計劃／購股權計劃(續)

2. 購股權計劃(續)

購股權計劃自上市日期起至上市日期第十個週年止十年期間一直有效。根據購股權計劃，每份購股權的行使期不得超過授出日期後十年。

於上市日期，因行使根據購股權計劃及本公司任何其他計劃授出的所有購股權而可予發行的股份總數(「購股權計劃上限」)合共不得超過155,029,633股本公司股份，即緊接股份於聯交所開始買賣當日前已發行股份總數10%。

於二零一二年一月十八日，董事會決議根據購股權計劃，向191名承授人(包括若干董事、本公司主要行政人員、主要股東及僱員)授出可認購合共155,000,000股股份的購股權。有關上述授出購股權的進一步詳情，請參閱本公司日期為二零一二年一月十八日的公佈。

於二零一二年一月十八日授出購股權後，上述購股權計劃上限餘下尚未使用的授權涉及29,633股股份。於二零一二年二月二十九日，本公司股東批准更新購股權計劃上限，以於日後根據購股權計劃向合資格參與者授出購股權。根據經更新購股權計劃上限，因行使根據購股權計劃及本公司任何其他購股權計劃授出的購股權而可予發行的股份總數，不得超過於通過更新購股權計劃上限相關決議案當日本公司已發行股份總數的10%，即161,281,776股股份。計算10%的經更新購股權計劃上限時，以往根據購股權計劃授出的購股權(包括根據購股權計劃條款未行使、已註銷、已失效的購股權或已行使的購股權及於二零一二年一月十八日授出的購股權)並無計算在內。

董事會報告

首次公開發售前股份獎勵計劃／購股權計劃(續)

2. 購股權計劃(續)

根據購股權計劃授出的購股權於截至二零二一年六月三十日止六個月期間的變動如下：

承授人	授出日期 ⁽¹⁾	開始歸屬日期	屆滿日期	於二零二一年一月一日尚未行使	截至二零二一年六月三十日止六個月期間已行使	截至二零二一年六月三十日止六個月期間已失效或已註銷	於二零二一年六月三十日尚未行使	每股行使價(港元)
姜海林先生 (執行董事兼行政總裁)	18/01/2012	19/04/2012	附註(2)	77,203	-	-	77,203	1.05
	18/01/2012	19/07/2012	附註(2)	77,203	-	-	77,203	1.05
	18/01/2012	19/10/2012	附註(2)	77,203	-	-	77,203	1.05
	18/01/2012	19/01/2013	附註(2)	77,203	-	-	77,203	1.05
	18/01/2012	19/04/2013	附註(2)	154,592	-	-	154,592	1.05
	18/01/2012	19/07/2013	附註(2)	154,592	-	-	154,592	1.05
	18/01/2012	19/10/2013	附註(2)	154,592	-	-	154,592	1.05
	18/01/2012	19/01/2014	附註(2)	154,592	-	-	154,592	1.05
	18/01/2012	19/04/2014	附註(2)	231,981	-	-	231,981	1.05
	18/01/2012	19/07/2014	附註(2)	231,981	-	-	231,981	1.05
	18/01/2012	19/10/2014	附註(2)	231,981	-	-	231,981	1.05
	18/01/2012	19/01/2015	附註(2)	232,725	-	-	232,725	1.05
	小計				1,855,848	-	-	1,855,848
廖杰先生 ⁽²⁾ (執行董事兼主席)	18/01/2012	19/04/2012	附註(2)	1,694,612	-	-	1,694,612	1.05
	18/01/2012	19/07/2012	附註(2)	1,694,612	-	-	1,694,612	1.05
	18/01/2012	19/10/2012	附註(2)	1,694,612	-	-	1,694,612	1.05
	18/01/2012	19/01/2013	附註(2)	1,694,612	-	-	1,694,612	1.05
	18/01/2012	19/04/2013	附註(2)	3,393,298	-	-	3,393,298	1.05
	18/01/2012	19/07/2013	附註(2)	3,393,298	-	-	3,393,298	1.05
	18/01/2012	19/10/2013	附註(2)	3,393,298	-	-	3,393,298	1.05
	18/01/2012	19/01/2014	附註(2)	3,393,298	-	-	3,393,298	1.05
	18/01/2012	19/04/2014	附註(2)	5,091,984	-	-	5,091,984	1.05
	18/01/2012	19/07/2014	附註(2)	5,091,984	-	-	5,091,984	1.05
	18/01/2012	19/10/2014	附註(2)	5,091,984	-	-	5,091,984	1.05
	18/01/2012	19/01/2015	附註(2)	5,108,282	-	-	5,108,282	1.05
	小計				40,735,874	-	-	40,735,874
其他	18/01/2012	19/04/2012	附註(2)	1,002,731	-	-	1,002,731	1.05
	18/01/2012	19/07/2012	附註(2)	1,002,731	-	-	1,002,731	1.05
	18/01/2012	19/10/2012	附註(2)	1,002,731	-	-	1,002,731	1.05
	18/01/2012	19/01/2013	附註(2)	1,002,731	-	-	1,002,731	1.05
	18/01/2012	19/04/2013	附註(2)	1,494,154	-	-	1,494,154	1.05
	18/01/2012	19/07/2013	附註(2)	1,494,154	-	-	1,494,154	1.05
	18/01/2012	19/10/2013	附註(2)	1,494,154	-	-	1,494,154	1.05
	18/01/2012	19/01/2014	附註(2)	1,494,154	-	-	1,494,154	1.05
	18/01/2012	19/04/2014	附註(2)	1,985,566	-	-	1,985,566	1.05
	18/01/2012	19/07/2014	附註(2)	1,985,566	-	-	1,985,566	1.05
	18/01/2012	19/10/2014	附註(2)	1,985,566	-	-	1,985,566	1.05
	18/01/2012	19/01/2015	附註(2)	1,992,524	-	-	1,992,524	1.05
	小計				17,936,762	-	-	17,936,762
總計：				60,528,484	-	-	60,528,484	

首次公開發售前股份獎勵計劃／購股權計劃(續)

2. 購股權計劃(續)

附註：

- (1) 本公司股份於緊接購股權授出日期(即二零一二年一月十八日)前的收市價為1.05港元。
- (2) 該等購股權的屆滿日期以下列較早者為準：(i)購股權根據購股權計劃失效當日或(ii)承授人接納日期起計滿十(10)年當日。
- (3) 截至授出日期(包括該日)止的十二個月期間，行使授予廖杰先生的購股權而將予發行的股份總數超過已發行股份的1%。該等進一步授予廖杰先生的購股權獲本公司股東於二零一二年二月二十九日的股東特別大會上批准。

主要股東及其他人士於股份及相關股份中的權益及淡倉

於二零一一年六月三十日，據本公司董事或主要行政人員所知，除本公司董事或主要行政人員外，以下人士於本公司股份及相關股份中擁有根據證券及期貨條例第XV部第2及第3分部條文須向發行人披露的權益或淡倉，或直接或間接擁有附有權利在所有情況下於本集團任何其他成員公司股東大會上投票之任何類別股本面值10%或以上的權益：

名稱／姓名	身份	好倉／淡倉	股份數目	佔本公司已發行股本百分比
Holdco ⁽¹⁾	實益擁有人	好倉	645,912,777	39.05%
Best Partners ⁽²⁾	受控法團權益	好倉	645,912,777	39.05%
Fino Investments Limited ⁽³⁾	受控法團權益	好倉	645,912,777	39.05%
Tesco Investments Limited ⁽⁴⁾	受控法團權益	好倉	645,912,777	39.05%
Credit Suisse Trust Limited ⁽³⁾⁽⁴⁾	受託人	好倉	645,912,777	39.05%
中央匯金投資有限責任公司	保證權益	好倉	215,000,000	12.99%
中國建設銀行股份有限公司	保證權益	好倉	215,000,000	12.99%
Joyful Business Holdings Limited ⁽⁵⁾	實益擁有人	好倉	105,758,203	6.39%
Penbay Investments Limited ⁽⁶⁾	實益擁有人	好倉	98,613,367	5.96%
陳奇 ⁽⁶⁾	受控法團權益	好倉	98,613,367	5.96%

董事會報告

主要股東及其他人士於股份及相關股份中的權益及淡倉 (續)

附註：

- (1) 誠如本公司日期為二零一零年六月三十日之招股章程所披露，為方便本公司管理及運營，本公司若干主要股東訂立投票協議，在本公司上市之前將其於本公司之投票權授予 Holdco，及 Holdco 自二零一零年本公司上市以來一直為本公司之控股股東(定義見上市規則)。就此安排而言及由於本集團過往的重組活動，於最後可行日期，Holdco、Pride Spirit Company Limited、Sea Best Investments Limited、Joy Bright Success Limited、Gouver Investments Limited、Kang Yang Holdings Limited、Huaxin Investments Limited、Rockyjing Investment Limited、Key Trade Holdings Limited、Best Partners Development Limited、Joyful Business Holdings Limited、廖杰先生、廖道訓先生、吳玉瑞女士、姜海林先生、王靖先生、梁世平先生、吳春紅女士、趙立森先生、張騫先生、關雄先生、鄭輝先生、呂西林先生、王莉女士、黨庫倫先生、潘建國先生及荊陽先生為一系列一致行動協議(「一致行動協議」)訂約各方，據此一致行動協議訂約各方(Holdco 除外)已授權 Holdco 代表其行使於本公司之投票權。

於二零一一年六月三十日，Holdco 有權行使或控制行使合共 645,912,777 股股份(即一致行動協議各方所持股份總數)之投票權。Holdco 由 Best Partners 全資擁有，本公司兩名董事姜海林先生及廖杰先生亦為 Holdco 董事。

- (2) Best Partners 已發行股本的 91.2015% 及 8.7985% 分別由 Fino Investments Limited 及 Tesco Investments Limited 持有。由於一致行動協議，Best Partners Development Limited 被視為由 Fino Investments Limited 及 Tesco Investments Limited 控制。本公司董事廖杰先生亦為 Best Partners 董事。
- (3) Fino Investments Limited 由 Serangoon Limited 及 Seletar Limited 以 Credit Suisse Trust Limited 代名人及受託人身份各持一半權益，而 Credit Suisse Trust Limited 則以受託人身份及信託形式代表 Fino Trust 的受益人(即廖道訓先生、吳玉瑞女士、梁世平先生、姜海林先生及吳春紅女士)持有該等權益。Fino Trust 為根據新加坡法例及法規成立的不可撤回全權信託。
- (4) Tesco Investments Limited 由 Serangoon Limited 及 Seletar Limited 以 Credit Suisse Trust Limited 代名人及受託人身份各持一半權益，而 Credit Suisse Trust Limited 則以受託人身份及信託形式代表 Tesco Trust 的受益人(即王靖先生、張騫先生、關雄先生、鄭輝先生及王莉女士)持有該等權益。Tesco Trust 為根據新加坡法例及法規成立的不可撤回全權信託。
- (5) Joyful Business Holdings Limited 為廖杰先生全資擁有的公司，廖杰先生為 Joyful Business 唯一董事。
- (6) Penbay Investments Limited 由陳奇先生控制，因此陳奇先生被視為於由 Penbay Investments Limited 實益擁有的 98,613,367 股本公司股份中擁有權益。

除上文「董事及主要行政人員於股份、相關股份及債券中的權益及淡倉」及「主要股東及其他人士於股份及相關股份中的權益及淡倉」各段所披露者外，於二零一一年六月三十日，概無董事或候任董事為於本公司股份或相關股份中擁有根據證券及期貨條例第 XV 部第 2 及第 3 分部條文須向本公司披露權益或淡倉的公司的董事或僱員。

僱傭及薪酬政策

於二零二一年六月三十日，本集團擁有 253 名全職僱員。本集團的僱員薪酬政策由董事會基於相關個人的個別表現、性質及責任、本集團的表現及市況制定。

此外，本公司已採納首次公開發售前股份獎勵計劃及購股權計劃以激勵董事及合資格僱員。

購買、出售或贖回上市證券

截至二零二一年六月三十日止六個月期間，本公司及其任何子公司概無購買、出售或贖回本公司任何上市證券。

關連交易

截至二零二一年六月三十日止六個月期間，本集團與本公司關連人士(定義見上市規則)訂立以下交易，且若干董事及／或控股股東於有關交易直接或間接擁有重大權益：

北京瑞華贏科技發展股份有限公司(「北京瑞華贏」)

於二零二一年五月十一日，本公司與北京瑞華贏訂立不競爭協議，據此，各方同意(其中包括)其將不會從事與另一方業務構成競爭或可能構成競爭之業務。

北京瑞華贏(一間本公司若干控股股東及董事於其中擁有權益之公司)主要在公路(包括但不限於高速公路)及城市交通行業從事系統集成、提供技術服務、設備銷售及提供售後服務業務。鑑於本集團及北京瑞華贏集團均從事交通行業，為了避免本集團與北京瑞華贏集團之間之潛在競爭以及涉及執行董事(於本集團及北京瑞華贏集團均擁有權益)之潛在利益衝突，本公司與北京瑞華贏訂立不競爭協議。

由於最後可行日期，本公司董事兼控股股東姜海林先生及廖杰先生，連同廖杰先生之家庭成員廖道訓先生及吳玉瑞女士間接持有北京瑞華贏合共 40.15% 之股權，北京瑞華贏為姜海林先生及廖杰先生之聯繫人，故根據上市規則，彼等各自均為本公司之關連人士。因此，北京瑞華贏為本公司之關連人士，且根據上市規則第 14A 章，不競爭協議構成本公司之關連交易，並須由(其中包括)獨立股東根據上市規則之規定於本公司之股東大會上批准。

上述關連交易之詳情載於本公司日期為二零二一年五月十一日之公告。

董事會報告

持續關連交易

重續瑞華贏租約

於二零二一年一月二十九日，北京瑞華贏(本公司關連人士)與北京宏瑞達科科技有限公司(「宏瑞達科」)(本公司子公司)簽訂瑞華贏續租條約，據此，宏瑞達科已同意出租而北京瑞華贏已同意租賃宏瑞達科物業，年期自二零二一年一月一日起計並於二零二二年十二月三十一日屆滿，每季度租金為人民幣930,750元及每季度物業管理費為人民幣248,200元(誠如二零二一年一月二十九日之公告所披露)。

由於根據上市規則，北京瑞華贏為本公司關連人士姜海林先生及廖杰先生的聯繫人，北京瑞華贏故為本公司的關連人士。因此，根據上市規則第14A章，瑞華贏租約構成本公司的持續關連交易。由於瑞華贏租約項下擬進行交易的適用百分比率超過0.1%但低於5%，瑞華贏租約項下擬進行的交易須遵守申報及公告規定，惟獲豁免遵守上市規則項下之通函(包括獨立財務意見)及股東批准要求。

上述持續關連交易之詳情載於本公司日期為二零二一年一月二十九日之公告。

企業管治

本公司十分重視其企業管治常規，董事會亦堅信良好的企業管治常規能提升本公司對股東的責任及透明度。

本公司已採納香港聯合交易所有限公司證券上市規則(「上市規則」)附錄14所載企業管治常規守則(「企業管治守則」)的守則條文。本公司於截至二零二一年六月三十日止六個月期間一直遵守企業管治守則的守則條文。

董事進行證券交易

本公司採納上市規則附錄10所載上市發行人董事進行證券交易的標準守則(「標準守則」)，作為董事買賣本公司證券的標準。向全體董事作出具體查詢後，董事確認彼等於截至二零二一年六月三十日止六個月期間一直遵守標準守則所載的規定標準。

審核委員會

本公司審核委員會於二零一零年六月十八日成立，自本公司上市起生效。為遵守企業管治守則，本公司已於二零一五年十二月二十二日採納審核委員會現行職權範圍。審核委員會的主要職責為(其中包括)檢討及監管本公司的財務報告程序及內部控制系統。

審核委員會包括三名獨立非執行董事王冬先生、葉舟先生及周建民先生。王冬先生擔任審核委員會主席。

審核委員會已審閱本集團採納的會計原則及慣例，並已與本公司管理層討論財務報告事宜，包括審閱本集團截至二零二一年六月三十日止六個月的未經審核中期財務資料。

薪酬委員會

本公司於二零一零年六月十八日成立薪酬委員會，自本公司上市起生效。為遵守企業管治守則，本公司已於二零一二年三月二十八日採納薪酬委員會現行職權範圍。

薪酬委員會主要職責為評估董事薪酬，並就此向董事會提供建議。此外，薪酬委員會亦檢討本集團高級管理層的表现並釐定其薪酬架構。

薪酬委員會包括三名獨立非執行董事，即葉舟先生、王冬先生及周建民先生。葉舟先生擔任薪酬委員會主席。

提名委員會

本公司於二零一零年六月十八日成立提名委員會，自本公司上市起生效。為遵守企業管治守則，本公司已於二零一二年三月二十八日採納提名委員會現行職權範圍。

提名委員會的主要職責為向董事會推薦填補董事會空缺的候選人。

提名委員會包括三名獨立非執行董事，即周建民先生、葉舟先生及王冬先生。周建民先生擔任提名委員會主席。

董事資料變動

截至二零二一年六月三十日止六個月，須根據上市規則第13.51B(1)條規定披露的有關本公司董事資料概無變動。

代表董事會
中国智能交通系统(控股)有限公司
主席
廖杰

北京，二零二一年八月三十日

簡明綜合 損益表

截至二零二一年六月三十日止六個月期間

	附註	截至六月三十日止六個月期間	
		二零二一年 人民幣千元 未經審核	二零二零年 人民幣千元 未經審核
收益	4	311,425	237,070
收益成本	6	(195,114)	(183,127)
毛利		116,311	53,943
其他收入及收益	5	17,183	93,177
銷售、分銷及行政開支		(56,598)	(56,912)
金融及合約資產減值撥回／(減值)淨額		4,432	(15,569)
其他開支		(10,175)	(121)
財務成本		(10,322)	(23,784)
分佔下列項目的溢利及虧損：			
聯營公司		-	(84)
除稅前溢利	6	60,831	50,650
所得稅開支	7	(19,094)	(7,838)
期內溢利		41,737	42,812
應佔：			
本公司擁有人		29,639	39,449
非控股權益		12,098	3,363
		41,737	42,812
本公司擁有人應佔每股盈利		人民幣 未經審核	人民幣 未經審核
基本	8	0.02	0.02
攤薄	8	0.02	0.02

簡明綜合 全面收益表

截至二零二一年六月三十日止六個月期間

	截至六月三十日止六個月期間	
	二零二一年 人民幣千元 未經審核	二零二零年 人民幣千元 未經審核
期內溢利	41,737	42,812
其他全面收益		
於往後期間可能重新分類至損益的其他全面收益：		
海外業務換算的匯兌差額	(108,270)	9,495
期內其他全面(虧損)/收益	(108,270)	9,495
期內全面(虧損)/收益總額	(66,533)	52,307
應佔：		
本公司擁有人	(35,605)	48,349
非控股權益	(30,928)	3,958
	(66,533)	52,307

簡明綜合 財務狀況表

於二零二一年六月三十日

	附註	二零二一年 六月三十日 人民幣千元 未經審核	二零二零年 十二月三十一日 人民幣千元 經審核
非流動資產			
收購物業及設備之預付款項		2,257	–
物業及設備	10	512,070	624,502
投資物業		73,260	73,260
商譽	11	123,759	123,759
其他無形資產		28,002	31,273
於聯營公司的投資		1,000	1,000
按公允價值計入損益的金融資產		162,591	177,415
應收貸款	14	30,000	30,000
預付款項、按金及其他應收款項	14	–	1,876
非流動資產總額		932,939	1,063,085
流動資產			
存貨	12	413,296	372,356
合約資產	15	280,293	396,296
貿易應收款項及應收票據	13	718,146	764,297
預付款項、按金及其他應收款項	14	442,588	437,911
按公允價值計入損益的金融資產		50,183	–
應收關聯方款項	22	27,908	36,616
已抵押存款	16	34,229	172,024
現金及現金等價物	16	184,192	240,622
流動資產總額		2,150,835	2,420,122

簡明綜合 財務狀況表

於二零二一年六月三十日

	附註	二零二一年 六月三十日 人民幣千元 未經審核	二零二零年 十二月三十一日 人民幣千元 經審核
流動負債			
貿易應付款項及應付票據	17	257,795	305,484
合約負債、其他應付款項及應計費用	18	520,089	688,715
計息銀行借款	19	417,718	556,216
應付關聯方款項	22	-	325
應付所得稅		54,926	50,050
流動負債總額		1,250,528	1,600,790
流動資產淨值		900,307	819,332
資產總額減流動負債		1,833,246	1,882,417
非流動負債			
計息銀行借款	19	54,000	40,250
遞延稅項負債		8,395	4,783
非流動負債總額		62,395	45,033
資產淨值		1,770,851	1,837,384
權益			
本公司擁有人應佔權益			
股本	20	290	290
儲備		1,695,258	1,730,863
非控股權益		1,695,548	1,731,153
		75,303	106,231
權益總額		1,770,851	1,837,384

廖杰
董事

姜海林
董事

簡明綜合 權益變動表

截至二零二一年六月三十日止六個月期間

	本公司擁有人應佔								非控股 權益	總計
	股本 人民幣千元	股份溢價 人民幣千元	法定儲備 人民幣千元	資本儲備 人民幣千元	資產重估 儲備 人民幣千元	匯率浮動 儲備 人民幣千元	保留盈利 人民幣千元	總計 人民幣千元		
於二零二零年一月一日	290	1,088,725	191,274	594,028	7,782	(101,690)	185,541	1,965,950	28,530	1,994,480
期內溢利	-	-	-	-	-	-	39,449	39,449	3,363	42,812
期內其他全面收益：										
海外業務換算的匯兌差額	-	-	-	-	-	8,900	-	8,900	595	9,495
期內全面收益總額	-	-	-	-	-	8,900	39,449	48,349	3,958	52,307
轉撥自保留盈利	-	-	15,863	-	-	-	(15,863)	-	-	-
於二零二零年六月三十日(未經審核)	290	1,088,725	207,137	594,028	7,782	(92,790)	209,127	2,014,299	32,488	2,046,787

	本公司擁有人應佔								非控股 權益	總計
	股本 人民幣千元	股份溢價 人民幣千元	法定儲備 人民幣千元	資本儲備 人民幣千元	資產重估 儲備 人民幣千元	匯率浮動 儲備 人民幣千元	保留盈利 人民幣千元	總計 人民幣千元		
於二零二一年一月一日	290	1,088,725	192,634	593,840	7,782	(90,743)	(61,375)	1,731,153	106,231	1,837,384
期內溢利	-	-	-	-	-	-	29,639	29,639	12,098	41,737
期內其他全面虧損：										
海外業務換算的匯兌差額	-	-	-	-	-	(65,244)	-	(65,244)	(43,026)	(108,270)
期內全面虧損總額	-	-	-	-	-	(65,244)	29,639	(35,605)	(30,928)	(66,533)
轉撥自保留盈利	-	-	138	-	-	-	(138)	-	-	-
於二零二一年六月三十日(未經審核)	290	1,088,725*	192,772*	593,840*	7,782*	(155,987)*	(31,874)*	1,695,548	75,303	1,770,851

* 該等儲備賬包括於二零二一年六月三十日的簡明綜合財務狀況表內的儲備人民幣1,695,258,000元(二零二零年十二月三十一日：人民幣1,730,863,000元)。

簡明綜合 現金流量表

截至二零二一年六月三十日止六個月期間

	截至六月三十日止六個月期間	
	二零二一年 人民幣千元 未經審核	二零二零年 人民幣千元 未經審核
	附註	
經營活動所得現金流量		
除稅前溢利	60,831	50,650
就下列各項作出調整：		
折舊及攤銷	17,557	10,788
出售物業及設備的虧損淨額	38	-
出售按公允價值計入損益的金融資產之收益	(1,546)	(4,355)
計入預付款項、其他應收款項及其他資產的金融資產之減值	1,339	18,341
貿易應收款項減值／(減值撥回)	1,708	(2,612)
合約資產減值撥回	(7,479)	(160)
分佔合營公司及聯營公司的溢利及虧損	-	84
按公允價值計入損益的金融資產的公允價值變動	(2,912)	(64,993)
按公允價值計入損益的金融資產之股息收入	(1,243)	(1,186)
財務收入	(3,033)	(7,609)
財務成本	10,322	23,784
	75,582	22,732
資產及負債變動：		
存貨	(40,940)	(104,014)
合約資產	123,482	(26,299)
貿易應收款項及應收票據	42,974	301,350
預付款項、按金及其他應收款項	2,954	(58,650)
應收關聯方款項	(985)	24,910
已抵押存款	33,091	(88,757)
貿易應付款項及應付票據	(47,689)	(70,512)
合約負債、其他應付款項及應計費用	(168,887)	(84,964)
應付關聯方款項	(325)	(4,769)
經營所得／(所用)現金	19,257	(88,973)
已付利息	(10,322)	(23,784)
已收利息	3,033	11,382
已付所得稅	(9,841)	(7,715)
經營活動所得／(所用)現金流量淨額	2,127	(109,090)

簡明綜合 現金流量表

截至二零二一年六月三十日止六個月期間

	附註	截至六月三十日止六個月期間	
		二零二一年 人民幣千元 未經審核	二零二零年 人民幣千元 未經審核
投資活動所得現金流量			
收購物業及設備之預付款項		(2,257)	-
購買物業及設備項目		(4,035)	(93,922)
已收投資股息		1,243	1,186
購買按公允價值計入損益的金融資產		(60,000)	-
出售按公允價值計入損益的金融資產		29,099	10,954
添置其他無形資產		(7)	(154)
投資活動所用現金流量淨額		(35,957)	(81,936)
融資活動所得現金流量			
計息銀行借款所得款項		140,000	310,933
償還計息銀行借款		(261,096)	(363,023)
銀行貸款的已抵押存款減少		104,704	101,800
融資活動(所用)/所得現金流量淨額		(16,392)	49,710
現金及現金等價物減少淨額		(50,222)	(141,316)
匯率變動影響淨額		(6,208)	9,495
期初現金及現金等價物		240,622	258,722
期末現金及現金等價物	16	184,192	126,901

1. 公司及集團資料

中国智能交通系统(控股)有限公司(「本公司」)於二零零八年二月二十日在開曼群島註冊成立為獲豁免有限責任公司。本公司的註冊辦事處地址為Cricket Square, Hutchins Drive, P.O. Box 2681, Grand Cayman, KY1-1111, the Cayman Islands。本公司香港主要營業地點位於灣仔駱克道20-24號金星大廈8樓。本公司主要行政辦公室位於中華人民共和國(「中國」)北京市朝陽區酒仙橋北路甲10號院204號樓(郵編：100015)。

本公司及其子公司(「本集團」)為主要在鐵路及電力行業提供基建技術相關的產品、專業解決方案及服務的供應商。本集團的主要業務如下：(i) 鐵路業務及(ii) 電力業務，詳情請參閱簡明綜合財務報表附註3。

2. 呈列基準及會計政策變動

呈列基準

本集團截至二零二一年六月三十日止六個月期間未經審核中期簡明綜合財務報表乃根據國際會計準則(「國際會計準則」)第34號中期財務報告及香港聯合交易所有限公司證券上市規則所規定的適用披露編製。

本集團未經審核中期簡明綜合財務報表不包括年度財務報表所要求的所有資料及披露，且應與本集團截至二零二零年十二月三十一日止年度之年度財務報表一併閱讀。該未經審核中期簡明綜合財務報表以人民幣(「人民幣」)呈列，除另有指明外，所有數值均約整至最接近千元。

新訂／經修訂國際財務報告準則(「國際財務報告準則」)的影響

編製未經審核中期簡明綜合財務報表所採用的會計政策與編製本集團截至二零二零年十二月三十一日止年度的年度綜合財務報表所採用者一致，惟採納下列於本集團二零二一年一月一日起財政年度生效的新訂／經修訂國際財務報告準則除外。

國際會計準則第39號、國際財務報告準則第4號、 利率基準改革 – 第二階段
第7號、第9號及第16號的修訂

採用新訂／經修訂國際財務報告準則並未導致本集團會計政策及截至二零二一年六月三十日止六個月期間及過往年度的報告金額產生重大變化。

3. 經營分部資料

因管理需要，本集團根據其業務單位按以下經營分部開展業務。

(i) 鐵路業務

根據客戶的需求，向客戶銷售滿足其需求的產品和專業解決方案，主要包括：鐵路通信產品及能基產品；及為鐵路客戶提供通信系統相關產品的維保服務、網優網規及技術諮詢等增值運營及服務。

簡明綜合 財務報表附註

截至二零二一年六月三十日止六個月期間

3. 經營分部資料(續)

(ii) 電力業務

在電力基礎設施建設領域，為客戶提供電力設備的產品和專業解決方案，主要包括：輸變電設備、發電設備等；發電；及為客戶提供電廠建設、電網改造等相關電力基礎設施建設的規劃及技術諮詢服務，以及電廠的投資、建設及運營等增值運營及服務。

管理層分別監察本集團經營分部業績，以作出有關資源分配及表現評估的決策。分部表現按可呈報的分部溢利評估，而可呈報的分部溢利則按經調整除稅前溢利／虧損計算。經調整除稅前溢利／虧損的計量方式與本集團的除稅前溢利／虧損相同，惟財務收入、財務成本、匯兌差額、按公允價值計入損益的金融資產的公允價值變動以及總部與公司收入及開支不予計算。

分部間銷售乃按當時市價參考向第三方銷售的售價進行。

截至二零二一年六月三十日止六個月期間 (未經審核)	鐵路業務 人民幣千元	電力業務 人民幣千元	總計 人民幣千元
分部收益(附註4)			
銷售予外界客戶	213,971	97,454	311,425
分部業績	39,158	44,112	83,270
對賬：			
財務收入			3,033
財務成本			(10,322)
按公允價值計入損益的金融資產的公允價值變動			2,912
按公允價值計入損益的金融資產之股息收入			1,243
公司及其他未分配開支			(19,305)
除稅前溢利			60,831
其他分部資料：			
金融及合約資產(減值撥回)／減值	(4,641)	209	(4,432)
折舊及攤銷	8,057	9,500	17,557
資本開支*	75	3,967	4,042

簡明綜合 財務報表附註

截至二零二一年六月三十日止六個月期間

3. 經營分部資料(續)

截至二零二零年六月三十日止六個月期間 (未經審核)	鐵路業務 人民幣千元	電力業務 人民幣千元	總計 (經重列) 人民幣千元
分部收益(附註4)			
銷售予外界客戶	219,564	17,506	237,070
分部業績	25,318	13,701	39,019
對賬：			
財務收入			7,609
財務成本			(23,784)
按公允價值計入損益的金融資產的公允價值變動			64,993
按公允價值計入損益的金融資產之股息收入			1,186
公司及其他未分配開支			(38,373)
除稅前溢利			50,650
其他分部資料：			
分佔聯營公司的虧損	(84)	-	(84)
金融及合約資產減值	15,375	194	15,569
折舊及攤銷	8,402	2,386	10,788
資本開支*	843	93,233	94,076

* 資本開支指添置物業及設備以及無形資產。

簡明綜合 財務報表附註

截至二零二一年六月三十日止六個月期間

4. 收益

收益分析如下：

	截至六月三十日止六個月期間	
	二零二一年 人民幣千元 未經審核	二零二零年 人民幣千元 未經審核
國際財務報告準則第15號所指之客戶合約收益	311,425	237,070

(i) 經分拆收益資料

	截至六月三十日止六個月期間	
	二零二一年 人民幣千元	二零二零年 人民幣千元
貨品或服務類型		
銷售產品及提供專業解決方案	188,150	193,102
維護服務	25,821	26,136
電力供應	97,454	17,832
客戶合約收益總額	311,425	237,070
地域市場		
中國內地	194,848	210,882
其他	116,577	26,188
客戶合約收益總額	311,425	237,070
收益確認時間		
貨品及服務在某個時間點轉移	110,143	97,603
貨品及服務隨時間轉移	201,282	139,467
客戶合約收益總額	311,425	237,070

簡明綜合 財務報表附註

截至二零二一年六月三十日止六個月期間

5. 其他收入及收益

	截至六月三十日止六個月期間	
	二零二一年 人民幣千元 未經審核	二零二零年 人民幣千元 未經審核
財務收入	3,033	7,609
租金收入總額	8,145	2,505
按公允價值計入損益的金融資產之股息收入	1,243	1,186
按公允價值計入損益的金融資產之公允價值變動	2,912	64,993
出售按公允價值計入損益的金融資產之收益	1,546	4,355
政府補助*	-	2,013
壞賬收回	-	5,953
其他	304	4,563
	17,183	93,177

* 本集團已收取作為鼓勵本集團業務活動的附加費的政府補助。該等補助概無未達成的附帶條件，亦無或然項目。

簡明綜合 財務報表附註

截至二零二一年六月三十日止六個月期間

6. 除稅前溢利

本集團的除稅前溢利已扣除／(計入)下列各項：

	截至六月三十日止六個月期間	
	二零二一年 人民幣千元 未經審核	二零二零年 人民幣千元 未經審核
存貨成本	195,114	183,127
折舊	14,279	7,429
計入銷售、分銷及行政開支的無形資產攤銷	3,278	3,359
	17,557	10,788
工資及薪金	18,113	23,318
退休金計劃供款(界定供款計劃)	3,921	2,714
社會保險成本及員工福利	1,589	3,798
	23,623	29,830
貿易應收款項減值／(減值的撥回)	1,708	(2,612)
合約資產減值的撥回	(7,479)	(160)
計入預付款項、按金及其他應收款項的金融資產的減值	1,339	18,341
短期租賃付款	3,348	1,672
出售按公允價值計入損益的金融資產的收益	(1,546)	(4,355)
按公允價值計入損益的金融資產的公允價值變動	(2,912)	(64,993)
投資物業租金收入	(8,145)	(2,505)
匯兌虧損淨額	9,562	364

7. 所得稅

本集團須就其成員公司於其各自所在和經營的稅務司法權區所產生或獲得的利潤，按實體基準繳納所得稅。即期及遞延所得稅乃根據已頒佈稅率釐定。

根據開曼群島及英屬處女群島的規則及規例，本集團毋須支付開曼群島及英屬處女群島任何所得稅。

本集團各中國內地子公司須就其各自的應課稅收入按中國企業所得稅25%(二零二零年六月三十日：25%)的稅率支付所得稅，除該等子公司獲認定為高新技術企業並享有優惠所得稅率15%(二零二零年六月三十日：15%)。

截至二零二一年六月三十日止六個月期間，由於本集團並無在香港產生任何應課稅溢利，故未有就本期作出香港利得稅撥備(二零二零年六月三十日：無)。

於緬甸註冊的子公司須就其應課稅收入繳納企業所得稅，稅率為25%。此外，非緬甸註冊子公司亦須就於緬甸賺取的服務收入繳納緬甸預扣稅，稅率為2.5%。

根據中國稅項規定，自二零零八年一月一日起，在中國並無場所或營業地點或在中國設有場所或營業地點但與相關收入並無實際關連的非居民企業須就多類被動收入(例如來自中國實體的股息收入)繳交10%預扣稅，而分派二零零八年前的盈利則獲豁免繳交上述預扣稅。於二零二一年六月三十日，概無就本集團於中國內地所成立子公司須繳納預扣稅的未匯回盈利應付的預扣稅確認遞延稅項負債(二零二零年：無)。董事認為，該等子公司於可見未來不太可能分派此盈利。

所得稅開支主要組成部分如下：

	截至六月三十日止六個月期間	
	二零二一年 人民幣千元 未經審核	二零二零年 人民幣千元 未經審核
即期所得稅：		
中國企業所得稅	5,325	6,838
緬甸企業所得稅	9,169	-
緬甸預扣稅	988	468
遞延所得稅：		
產生及撥回暫時差額	3,612	532
所得稅開支	19,094	7,838

簡明綜合 財務報表附註

截至二零二一年六月三十日止六個月期間

8. 本公司擁有人應佔每股盈利

每股基本盈利乃按本公司擁有人應佔期內溢利除以截至二零二一年及二零二零年六月三十日止六個月期間發行在外普通股的加權平均數計算。

每股攤薄盈利乃根據本公司擁有人應佔期內溢利及計算每股基本盈利時所用的截至二零二一年及二零二零年六月三十日止六個月期間已發行普通股的加權平均數，加上假設視作兌換所有潛在攤薄普通股為普通股而無償發行的普通股加權平均數計算。

由於購股權具有反攤薄影響，故截至二零二一年及二零二零年六月三十日止六個月期間的每股攤薄盈利與每股基本盈利相同。

	截至六月三十日止六個月期間	
	二零二一年	二零二零年
	人民幣千元	人民幣千元
	未經審核	未經審核
盈利		
本公司擁有人應佔溢利	29,639	39,449

	截至六月三十日止六個月期間	
	二零二一年	二零二零年
	未經審核	未經審核
股份		
已發行股份加權平均數	1,654,024,868	1,654,024,868

9. 擬派股息

本公司並無宣派或擬派截至二零二一年六月三十日止六個月期間的股息(二零二零年六月三十日：無)。

10. 物業及設備

截至二零二一年六月三十日止六個月期間，本集團購買設備成本為人民幣4,035,000元(二零二零年六月三十日：人民幣93,922,000元)。

簡明綜合 財務報表附註

截至二零二一年六月三十日止六個月期間

11. 商譽

	二零二一年 六月三十日 人民幣千元 未經審核	二零二零年 十二月三十一日 人民幣千元 經審核
於一月一日	123,759	222,622
減值	-	(98,863)
於期／年末	123,759	123,759

12. 存貨

	二零二一年 六月三十日 人民幣千元 未經審核	二零二零年 十二月三十一日 人民幣千元 經審核
已竣工物業	60,650	60,650
在建物業	63,139	48,259
材料、零件及設備	289,507	263,447
	413,296	372,356

13. 貿易應收款項及應收票據

	二零二一年 六月三十日 人民幣千元 未經審核	二零二零年 十二月三十一日 人民幣千元 經審核
貿易應收款項	746,096	770,538
減值	(87,688)	(87,384)
	658,408	683,154
應收票據	59,738	81,143
	718,146	764,297

貿易應收款項為免息，按原發票額扣除任何虧損撥備確認及入賬。貿易應收款項一般有30至180天的信貸期。

由於本集團的貿易應收款項涉及多名分散客戶，故並無重大信貸集中風險。本集團並無就貿易應收款項結餘持有任何抵押或其他加強信貸措施。

簡明綜合 財務報表附註

截至二零二一年六月三十日止六個月期間

13. 貿易應收款項及應收票據(續)

於報告期末，貿易應收款項按發票日期並已扣除虧損撥備的賬齡分析如下：

	二零二一年 六月三十日 人民幣千元 未經審核	二零二零年 十二月三十一日 人民幣千元 經審核
六個月內	199,527	27,530
六個月至一年	223,457	356,214
一年至二年	101,111	170,191
兩年至三年	90,995	67,564
三年以上	43,318	61,655
	658,408	683,154

貿易應收款項減值變動如下：

	二零二一年 六月三十日 人民幣千元 未經審核	二零二零年 十二月三十一日 人民幣千元 經審核
於期／年初	87,384	77,806
新增撥備	1,708	9,800
壞賬的核銷	(1,404)	-
出售一間子公司	-	(222)
於期／年末	87,688	87,384

截至二零二一年六月三十日止六個月期間

14. 預付款項、按金及其他應收款項

	二零二一年 六月三十日 人民幣千元 未經審核	二零二零年 十二月三十一日 人民幣千元 經審核
採購貨品而預付供應商款項	199,407	251,514
應收貸款(附註)	117,038	73,442
投標按金	26,042	13,698
合約按金	13,254	31,701
向員工墊款	29,885	33,630
應收利息	4,919	10,121
保證金	-	14,199
其他	148,011	105,095
	538,556	533,400
減值	(65,968)	(63,613)
	472,588	469,787
減：應收貸款 — 非即期部分(附註)	30,000	30,000
保證金 — 非即期部分	-	1,876
	442,588	437,911

附註：結餘包括(i) 授予獨立第三方人民幣30,000,000元(二零二零年：人民幣30,000,000元)的貸款，須於二零二三年償還、按8%的年利率計息及透過質押恒拓開源(「恒拓開源」)的股份作抵押；(ii) 授予獨立第三方人民幣12,600,000元(二零二零年：人民幣12,600,000元)的貸款，須於二零二一年償還、按介乎8%至10%的年利率計息及透過質押土地使用權及物業作抵押；(iii) 授予獨立第三方的無抵押貸款人民幣9,848,000元(二零二零年：人民幣10,609,000元)、按年利率7%至8%計息及(iv) 授予獨立第三方的無抵押貸款人民幣64,590,000元(二零二零年：人民幣20,233,000元)，不計息且須於二零二一年十二月償還。

簡明綜合 財務報表附註

截至二零二一年六月三十日止六個月期間

14. 預付款項、按金及其他應收款項(續)

預付款項、按金及其他應收款減值的變動情況如下：

	二零二一年 六月三十日 人民幣千元 未經審核	二零二零年 十二月三十一日 人民幣千元 經審核
於期／年初	63,613	49,833
新增撥備	1,339	67,435
壞賬的核銷	-	(53,655)
壞賬核銷撥回	1,016	-
於期／年末	65,968	63,613

15. 合約資產

	二零二一年 六月三十日 人民幣千元 未經審核	二零二零年 十二月三十一日 人民幣千元 經審核
合約資產	304,487	424,146
減值	(24,194)	(27,850)
	280,293	396,296

合約資產減值的變動如下：

	二零二一年 六月三十日 人民幣千元 未經審核	二零二零年 十二月三十一日 人民幣千元 經審核
於期／年初	27,850	29,678
減少撥備	(7,479)	(1,030)
壞賬核銷撥回	3,823	-
出售子公司	-	(798)
於期／年末	24,194	27,850

16. 現金及現金等價物及已抵押存款

	二零二一年 六月三十日 人民幣千元 未經審核	二零二零年 十二月三十一日 人民幣千元 經審核
現金及銀行結餘	184,192	240,622
已抵押存款		
— 即期存款	34,229	172,024
	218,421	412,646
減：以下項目的已抵押存款及定期存款		
— 到期日超過三個月	(17,098)	(4,553)
— 項目保函	(13,627)	(39,148)
— 應付票據	(3,092)	(23,000)
— 計息銀行貸款(附註19)	—	(104,704)
— 投標	(412)	(619)
現金及現金等價物	184,192	240,622

銀行存款按基於每日銀行存款利率而定的浮動利率賺取利息。銀行結餘及已抵押存款均存於信譽良好且近期無拖欠記錄的銀行。

於二零二一年六月三十日，本集團的人民幣現金及銀行結餘和已抵押存款為人民幣164,463,000元(人民幣162,918,000元位於中國內地；人民幣1,545,000元位於海外)(二零二零年十二月三十一日：合共人民幣361,928,000元)。在中國內地的人民幣不可自由兌換成其他貨幣。然而，根據中國內地的外匯管制條例以及結匯、售匯及付匯管理規定，本集團獲准許透過獲授權進行外匯業務的銀行將人民幣兌換成其他貨幣。

簡明綜合 財務報表附註

截至二零二一年六月三十日止六個月期間

17. 貿易應付款項及應付票據

於報告期末，貿易應付款項及應付票據按發票日期的賬齡分析如下：

	二零二一年 六月三十日 人民幣千元 未經審核	二零二零年 十二月三十一日 人民幣千元 經審核
即期或不足一年	175,537	222,059
一年至兩年	49,521	20,077
兩年以上	32,737	63,348
	257,795	305,484

本集團於二零二一年六月三十日的應付票據以本集團已抵押存款人民幣3,092,000元(二零二零年十二月三十一日：人民幣23,000,000元)擔保。

貿易應付款項並不計息，且信貸期一般介乎1至360天。

18. 合約負債、其他應付款項及應計費用

	二零二一年 六月三十日 人民幣千元 未經審核	二零二零年 十二月三十一日 人民幣千元 經審核
合約負債(a)	322,076	385,353
業務墊款按金	35,313	33,914
僱員成本及福利應計費用	13,650	19,986
其他借款	51,922	78,809
其他應付稅項	59,047	78,437
應付利息	2,141	2,135
應計採購	-	25,842
其他(b)	35,940	64,239
	520,089	688,715

(a) 合約負債的詳情如下：

合同負債包括為交付產品及提供維護以及專業解決方案服務而從客戶處收取的墊款。二零二一年的合約負債減少主要由於本期確認收益，該收益與產品銷售、提供專業解決方案服務有關。

(b) 該等結餘為無抵押、不計息及按需償還。

19. 計息銀行借款

	二零二一年六月三十日		二零二零年十二月三十一日	
	實際利率%	人民幣千元 未經審核	實際利率%	人民幣千元 經審核
即期				
短期銀行貸款 — 有抵押	4.2–5.46	386,430	香港銀行 同業拆息/ 4.1–8.0	509,457
貼現或背書應收票據	0–5.97	31,288	0–2.9	46,759
		417,718		556,216
非即期				
長期銀行貸款 — 有抵押	香港銀行 同業拆息	54,000	香港銀行 同業拆息	40,250
		54,000		40,250
		471,718		596,466

附註：

- (i) 於二零二一年六月三十日的即期銀行貸款人民幣零元(二零二零年：合計人民幣103.2百萬元)以本集團的抵押存款人民幣零元(二零二零年：人民幣104.7百萬元)作擔保(附註16)。
- (ii) 於二零二一年六月三十日的銀行貸款人民幣30.0百萬元(二零二零年：人民幣30.0百萬元)由本集團擔保。於二零二一年六月三十日的銀行貸款人民幣零元(二零二零年：人民幣160.0百萬元)由King Victory Holdings Limited(「King Victory」)的一間子公司擔保，King Victory為本集團的關聯方。
- (iii) 於二零二一年六月三十日的即期銀行貸款人民幣350.0百萬元(二零二零年：人民幣350.0百萬元)以本集團賬面金額為人民幣201.9百萬元(二零二零年：人民幣204.1百萬元)的樓宇、本集團賬面金額為人民幣73.3百萬元(二零二零年：人民幣零元)的投資物業、貿易應收款項人民幣240.0百萬元(二零二零年：人民幣240.0百萬元)、亞邦技術及中天潤邦信息技術有限公司提供的公司擔保以及本集團董事姜海林提供的個人擔保作擔保。
- (iv) 即期銀行貸款人民幣6.3百萬元及非即期銀行貸款人民幣54.0百萬元(二零二零年：合計人民幣46.6百萬元)以本集團賬面金額為人民幣65.0百萬元(二零二零年：人民幣55百萬元)的物業及智訊天成提供的公司擔保作擔保。

於二零二一年六月三十日，本集團的銀行貸款人民幣397.8百萬元(二零二零年：人民幣503.2百萬元)按固定利率計息，銀行貸款人民幣54百萬元(二零二零年：人民幣46.5百萬元)按基於每季度波動的香港銀行同業拆息為浮動利率計息。

簡明綜合 財務報表附註

截至二零二一年六月三十日止六個月期間

20. 股本

	二零二一年 六月三十日 人民幣千元 未經審核	二零二零年 十二月三十一日 人民幣千元 經審核
已發行及繳足： 每股面值0.0002港元的1,654,024,868股普通股	290	290

21. 購股權計劃

二零一二年一月十八日，董事會議決根據本公司於二零一零年六月十八日採納的購股權計劃向191名承授人（包括本集團執行董事、獨立非執行董事及若干僱員）授出可認購合共155,000,000股普通股的購股權。合共155,000,000份購股權將由授出日期起計三個月開始按季分十二期歸屬，惟此等承授人須於各自歸屬日期仍然在職。行使價為每股1.05港元。不可以現金進行結算。

截至二零二一年六月三十日止六個月期間，並無確認購股權開支（二零二零年六月三十日：無）。

尚未行使購股權數目於截至二零二一年六月三十日止六個月期間內並無變動。下表載列於二零二一年六月三十日的購股權數目及加權平均行使價（「加權平均行使價」）：

	數目 千股	加權平均 行使價 每股 人民幣
於二零二一年六月三十日及二零二零年十二月三十一日尚未行使	60,528	1.05
於二零二一年六月三十日及二零二零年十二月三十一日可予行使	60,528	1.05

22. 關聯方交易

除此等未經審核中期簡明綜合財務報表其他章節披露的交易外，本集團於截至二零二一年六月三十日止六個月期間與關聯方進行的主要交易如下：

	附註	截至六月三十日止六個月期間	
		二零二一年 人民幣千元 未經審核	二零二零年 人民幣千元 未經審核
King Victory 及其聯屬人士			
租金收入	(i)	2,782	1,968
利息收入	(ii)	-	6,146
合營公司			
銷售產品	(iii)	-	7,464
聯營公司			
租金收入	(i)	-	29

附註：

- (i) 來自聯繫人及 King Victory 以及其聯屬人士的租金收入源自對本集團辦公室樓宇的租賃，基於雙方共同協定的價格。
- (ii) 利息收入源自 King Victory 及其聯屬人士應付的未償清應收款項。該應收款項由本公司於二零一六年出售若干子公司所致，並於二零一九年六月三十日到期。截至二零二零年六月三十日止六個月期間，應收款項乃以年利率介乎 3.487% 至 6.479% 計息。
- (iii) 基於雙方共同協定的價格向合營公司銷售。

簡明綜合 財務報表附註

截至二零二一年六月三十日止六個月期間

22. 關聯方交易(續)

	二零二一年 六月三十日 人民幣千元 未經審核	二零二零年 十二月三十一日 人民幣千元 經審核
應收關聯方款項		
董事	928	628
King Victory 及其聯屬人士	18,587	30,190
聯合經營	8,393	5,798
總計	27,908	36,616
應付關聯方款項		
億迅信息技術有限公司	-	325
	-	325

到期款項為無抵押、不計息且按需償還。

本集團主要管理人員酬金

	截至六月三十日止六個月期間	
	二零二一年 人民幣千元 未經審核	二零二零年 人民幣千元 未經審核
薪金、花紅、津貼及實物福利	1,272	1,265
退休金計劃供款	50	11
支付予主要管理人員的酬金總額	1,322	1,276

23. 抵押資產

以本集團資產作抵押的本集團銀行借貸詳情載於未經審核中期簡明綜合財務報表附註19。

24. 經營租賃承擔 作為出租人

本集團將其投資物業及辦公室物業租予若干獨立第三方及一名關聯方，經磋商租期為一至六年（二零二零年十二月三十一日；六個月至六年）。

投資物業面臨剩餘價值風險。因此，租賃合約包括一項條款，據此，本集團有權於租賃屆滿時根據租戶對投資物業造成的任何損害以補償的方式向租戶收取費用。該金額將從所收取的租金押金中扣除。

以下為自出租投資物業及辦公室物業收取的未貼現租賃付款到期分析。

	二零二一年 六月三十日 人民幣千元 未經審核	二零二零年 十二月三十一日 人民幣千元 經審核
第一年度	18,553	16,505
第二年度	13,369	15,958
第三年度	8,117	8,676
第四年度	7,206	7,030
第五年度以上	7,440	7,382
所收取的未貼現租賃付款	54,685	55,551

25. 資本承擔

於二零二一年六月三十日，本集團有下列資本承擔：

	二零二一年 六月三十日 人民幣千元 未經審核	二零二零年 十二月三十一日 人民幣千元 經審核
已訂約但尚未撥備 — 設備	80,775	73,494

簡明綜合 財務報表附註

截至二零二一年六月三十日止六個月期間

26. 金融工具之公允價值

估值過程

本集團的財務部乃由財務經理領導，負責釐定計量金融工具的公允價值的政策及程序。財務部直接向首席財務官及審核委員會匯報。於各報告日期，財務部分析金融工具的價值變動並釐定適用於估值的主要輸入數據。估值由本公司管理層審閱及批准。

公允價值等級

下表載列於二零二一年六月三十日及二零二零年十二月三十一日按公允價值計量的本集團金融工具的公允價值計量等級：

	公允價值計量使用			總計 人民幣千元
	活躍 市場報價 (第一級) 人民幣千元	重大可觀察 輸入數據 (第二級) 人民幣千元	重大不可觀察 輸入數據 (第三級) 人民幣千元	
於二零二一年六月三十日(未經審核)				
按公允價值計入損益的金融資產	150,790	50,183	11,801	212,774

	公允價值計量使用			總計 人民幣千元
	活躍 市場報價 (第一級) 人民幣千元	重大可觀察 輸入數據 (第二級) 人民幣千元	重大不可觀察 輸入數據 (第三級) 人民幣千元	
於二零二零年十二月三十一日(經審核)				
按公允價值計入損益的金融資產	170,731	–	6,684	177,415

第三級公允價值計量變動

於截至二零二一年六月三十日止六個月期間，第一級與第二級之間並無公允價值計量轉移且第三級並無轉入或轉出。期內第三級投資變動為期內於損益內確認的公允價值變動。

於截至二零二零年十二月三十一日止年度，先前分類為第二級的投資已轉入第一級，乃由於二零二零年十月其股份獲批准於全國中小企業股份轉讓系統精選層交易後交易活動增加。此外，金融資產與負債的第一級與第二級之間並無公允價值計量轉移且第三級並無轉入或轉出。

26. 金融工具之公允價值(續)

第二級公允價值計量所用的估值技巧及輸入數據概述

於二零二一年六月三十日，按公允價值計入損益的金融資產人民幣40,000,000元為指定為按公允價值計入損益的非上市複合金融工具。非上市複合金融工具的公允價值參考於投資期間上市股本證券的表現計量，其於整個投資期間為可觀察的。餘下人民幣10,200,000元為非上市股票掛鈎票據。非上市股票掛鈎票據的公允價值參考上市股本證券收市價計量，其於報告期末為可觀察的。

第三級公允價值計量中使用的重大不可觀察輸入數據的定量信息

按公允價值計入損益的非上市股權投資的公允價值基於非由可觀察市場價格或比率支持之假定採用基於市場的估值方法進行估算。估值要求董事根據行業、規模、槓桿及策略確定可比上市公司(同業)，並為每家可比公司計算適當的價格倍數，如企業價值與除利息、稅項、折舊及攤銷前盈利倍數(「EV/EBITDA 倍數」)。然後根據公司特定的事實及情況，考慮諸如流動性不足和可比公司之間的規模差異等因素對倍數進行調降。經調降的倍數用作非上市股權投資的相應盈利指標，以計量公允價值。

估值技術	重大不可觀察輸入數據	範圍	公允價值對輸入數據的敏感性
非上市股本投資 市場法	同行公司平均 EV/EBITDA 倍數	27.4(二零二零年 十二月三十一日： 26.3)	倍數增加/減少1%將導致公允價值 增加/減少人民幣986,000元 (二零二零年十二月三十一日： 人民幣532,000元)
	缺乏市場流通性 之折讓	35%(二零二零年 十二月三十一日： 35%)	折讓增加/減少1%將導致公允價值 減少/增加人民幣1,730,000元 (二零二零年十二月三十一日： 人民幣943,000元)

缺乏市場流通性折扣為本集團所釐定市場參與者在為投資定價時會考慮的溢價及折讓金額。

27. 批准刊發中期簡明綜合財務報表

未經審核中期簡明綜合財務報表於二零二一年八月三十日獲董事會批准及授權刊發。