



齐屹科技

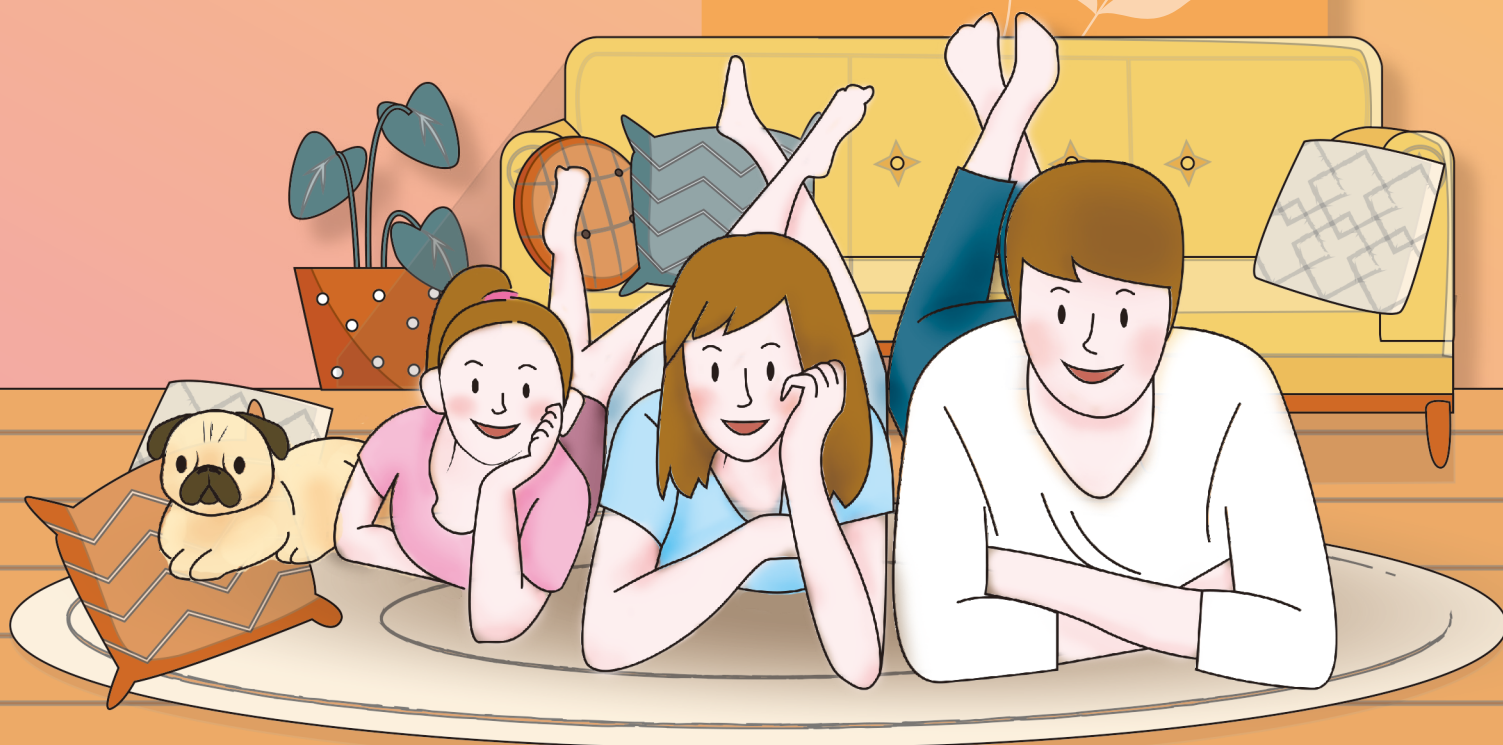
Qeeka Home

**Qeeka Home (Cayman) Inc.**

股份代號:1739

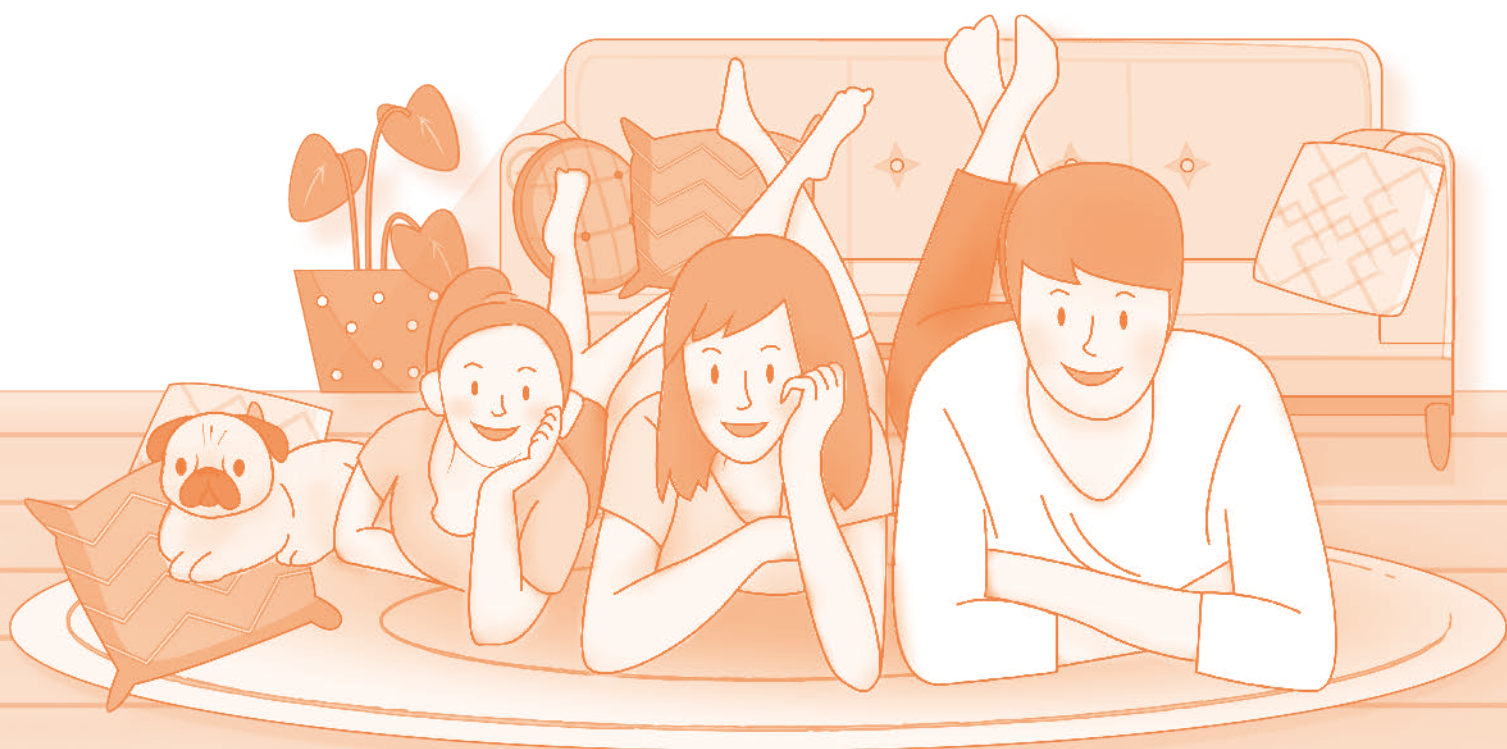
# 2021

## 中期報告



# 目錄

2	公司資料	24	中期簡明合併綜合收益表
4	關鍵摘要	25	中期簡明合併資產負債表
5	主席報告	27	中期簡明合併權益變動表
8	管理層討論及分析	29	中期簡明合併現金流量表
15	其他資料	30	中期簡明合併財務報表附註
23	中期簡明合併利潤表	54	釋義





## 公司資料

### 董事會

#### 執行董事

鄧華金先生(主席兼首席執行官)  
田原先生  
高巍先生

#### 非執行董事

李基培先生  
平曉黎女士  
趙貴賓先生

#### 獨立非執行董事

張禮洪先生  
曹志廣先生  
黃文宗先生

### 聯席公司秘書

田原先生  
梁君慧女士

### 授權代表

鄧華金先生  
田原先生

### 審核與風險管理委員會

黃文宗先生(主席)  
張禮洪先生  
曹志廣先生

### 薪酬委員會

曹志廣先生(主席)  
鄧華金先生  
張禮洪先生  
黃文宗先生

### 提名委員會

鄧華金先生(主席)  
張禮洪先生  
曹志廣先生

### 註冊辦事處

ICS Corporate Services (Cayman) Limited  
3-212 Governors Square, 23 Lime Tree Bay Avenue  
P.O. Box 30746, Seven Mile Beach  
Grand Cayman KY1-1203  
Cayman Islands

### 總部

中國  
上海嘉定區  
曹安公路1926號1號樓

### 香港主要營業地點

香港  
皇后大道東183號  
合和中心54樓

## 公司資料

### 股份過戶登記總代理

ICS Corporate Services (Cayman) Limited  
3-212 Governors Square,  
23 Lime Tree Bay Avenue  
P.O. Box 30746, Seven Mile Beach  
Grand Cayman KY1-1203  
Cayman Islands

### 香港股份過戶登記處

卓佳證券登記有限公司  
香港  
皇后大道東183號  
合和中心54樓

### 法律顧問

有關香港及美國的法律  
盛信律師事務所  
香港  
中環  
花園道3號  
中國工商銀行大廈35樓

### 核數師

羅兵咸永道會計師事務所  
執業會計師及  
註冊公眾利益實體核數師  
香港  
中環  
太子大廈22樓

### 股份代號

1739

### 公司網站

[www.qeeka.com](http://www.qeeka.com)

### 主要往來銀行

招商銀行上海分行  
金沙江路支行  
中國  
上海市  
普陀區  
金沙江路1759號  
聖諾亞大廈A座1-2樓

中國銀行(香港)有限公司  
香港分行  
香港  
中環  
花園道1號中銀大廈3樓



## 關鍵摘要

### 1. 財務摘要

	截至6月30日止六個月		同比變動(%)
	2021年 (人民幣千元)	2020年 (經重列) <sup>(2)</sup> (人民幣千元)	
收入	<b>524,391</b>	315,034	66.5%
毛利	<b>296,556</b>	209,060	41.9%
毛利率	<b>56.6%</b>	66.4%	(14.8%)
本公司權益持有人應佔淨溢利／(虧損)	<b>12,087</b>	(12,263)	不適用
本公司權益持有人應佔經調整淨溢利 <sup>(1)</sup>	<b>20,538</b>	5,316	286.3%
經調整淨利潤率	<b>3.9%</b>	1.7%	129.4%

附註：

- (1) 本公司權益持有人應佔的經調整淨溢利不包括於一間聯營公司的投資減值虧損、證券的公允價值變動及股份酬金開支。
- (2) 比較數字已重述，本集團對共同控制下的業務合併採用合併會計處理。重述詳情載於合併財務報表附註2(a)。

### 2. 主要經營指標

下表載列於所示期間我們的主要經營指標：

	截至6月30日止六個月		同比變動(%)
	2021年	2020年 (經重列)	
新付費商戶數目	<b>1,082</b>	1,214	(10.9%)
活躍付費商戶數目 <sup>(1)</sup>	<b>5,667</b>	4,236	33.8%
銷售線索數目	<b>384,216</b>	330,199	16.4%
每條銷售線索營銷服務的平均收入(人民幣元) <sup>(2)</sup>	<b>691</b>	580	19.2%

附註：

- (1) 指截至2021年6月30日止滾動12個月，活躍付費商戶的數目。
- (2) 指每條銷售線索的平均收入，數額等於截至2021年6月30日止六個月的營銷服務收入除以截至2021年6月30日末的銷售線索。

於本報告期間，(i)新付費商戶數目由截至2020年6月30日止六個月的1,214人減少10.9%至截至2021年6月30日止六個月的1,082人；(ii)活躍付費商戶數目由截至2020年6月30日止六個月的4,236人增加33.8%至截至2021年6月30日止六個月的5,667人；(iii)銷售線索數目由截至2020年6月30日止六個月的330,199條增加16.4%至截至2021年6月30日止六個月的384,216條；及(iv)每條銷售線索營銷服務的平均收入由截至2020年6月30日止六個月的人民幣580元增加19.2%至截至2021年6月30日止六個月的人民幣691元。

# 主席報告

## 各位股東：

2021年上半年，家裝產業變化更為劇烈，產業環境更加複雜。一方面，受房地產政策調控和多地疫情反復的雙重影響，家裝行業有復蘇，但需求恢復低於預期；另一方面，資本市場對這個行業的關注度變高，行業裡的SaaS應用、傳統規模化裝修公司的融資也更頻繁，機會越來越大。

整體來看，行業有一定的集中化趨勢，優勝劣汰加劇。當前，獲客依然是裝修公司最大的壁壘之一，單個裝修公司的獲客日益艱難，未來依賴平台獲客的趨勢可能會進一步加強。與此同時，在市場越來越規範、競爭越來越激烈的倒逼之下，尋求管理能力、數字化能力和供應鏈能力的提升已經成為裝修公司的共識，轉型發展勢在必行。

這些變化，給齊家網推進SaaS全流程解決方案提供了很好的機遇，通過CRM和營銷服務幫助裝修公司獲取線上流量，通過供應鏈服務幫助中小型室內設計及建築服務供應商實現整裝化的業務升級等等，都很急迫。

過去半年，齊家網積極推動SaaS戰略，幫助室內設計及建築服務供應商適應行業變化、擁抱產業新形態，助推行業恢復發展，並大力推動公司運營效率的提升，取得了不錯的成績：活躍付費的裝修公司數量同比增長33.8%達到5,667家，公司總收入同比增長66.5%至人民幣5.24億元，同時難能可貴地實現了人民幣2,050萬元的盈利，整體發展穩健向好。尤其是積極有效的賦能舉措，幫助我們更好地激活活躍付費商戶並提升其粘性，也大大強化了對平台外室內設計及建築服務供應商的吸引力。

本人謹代表董事會呈報本集團截至2021年6月30日止六個月的中期業績。

## 財務表現摘要

截至2021年6月30日，我們的財務數據總體維持穩健增長態勢。我們的總收入由2020年同期的人民幣3.15億元增至人民幣5.24億元，同比上漲66.5%。其中SaaS及延伸服務收入為人民幣3.09百萬元，同比2020年上漲38.4%。室內設計及建築業務的收入為人民幣2.07億元，同比增長140.9%。經調整後歸屬於母公司的淨利潤為人民幣20.54百萬元，同比增長286.3%，繼續保持盈利。



## 主席報告

### 業務回顧

我們乃中國室內設計及建築行業SaaS解決方案的領先提供商之一。我們向室內設計及建築服務供應商(我們稱之為商戶)提供基於SaaS的整體解決方案，這幫助室內設計及建築服務供應商在整個業務運營中建立彼等的數字基礎設施，從銷售線索挖掘及客戶獲取至建築領域管理及記賬。各室內設計及建築服務供應商需每月支付基本的SaaS訂閱費，並根據各自的需求在我們的SaaS平台上使用增值服務，包括營銷服務及供應鏈服務。

我們亦努力改善消費體驗及消費者權益保護。我們已更新「齊家保」消費者保護計劃以提供更長的質量保證期。我們亦通過短視頻向使用者傳播裝飾知識以加強使用者對我們品牌的信任。

### SaaS及延伸服務

在行業深度調整與數字化趨勢的背景下，SaaS已成為室內設計及建築服務供應商營銷管理、效率提升、品牌升級的重要途徑，是室內設計及建築服務供應商生存、發展、提高運營管理效率的關鍵抓手。越來越多的室內設計及建築服務供應商感知到這一趨勢，數字化的需求也因此日益增強，新的產業模式正加速到來。

為滿足室內設計及建築服務供應商日益增長的需求，2021年上半年，我們依然堅持穩步推進SaaS服務平台戰略，向室內設計及建築服務供應商提供涵蓋營銷、供應鏈集采及創新增值服務等各方面整體經營解決方案，幫助室內設計及建築服務供應商從多個維度提升核心競爭力。

以營銷服務為例，我們不僅僅是向室內設計及建築服務供應商提供銷售線索，我們的解決方案貫穿了室內設計及建築服務供應商獲客的全流程全鏈路，提供從營銷計劃和預算的設定、執行、跟踪，到新媒體新渠道的數字化工具、CRM用戶銷售漏斗管理、相關的分析和績效管理工具，並延伸至銷售簽單環節的一整套增值服務。

得益於SaaS戰略的賦能效果，我們合作商戶的服務能力及口碑均得以提升，華北、華南、西南等多個大區的商戶簽約率提高，分配比、客單價、收入水平都在穩健向上，室內設計及建築服務供應商收入穩健增長，多個重點城市的裝修公司客單價增速較快甚至達到歷史峰值。從數據上看，上半年我們的活躍付費商戶總數達到5,667家，同比增長33.8%，我們的商戶流失率下降了一半，留存率實現了較大的提升，發展態勢良好。

隨著商戶需求的多元化趨勢發展，對於服務提供者也提出了更高的要求，為了更好地拓展業務、推進SaaS的落地執行，我們通過對企業內部結構的不斷優化與調整，讓團隊的組織能力和運營能力都得到了良好的提升，為戰略的穩步推進提供了強有力的組織保障。

總的來看，2021上半年SaaS及延伸服務板塊不論是從活躍付費商戶數量、商戶留存率、商戶付費金額還是營收等各方面，都交出了一份不錯的答卷。我們認為，未來室內設計及建築服務供應商業的數字化需求還將不斷升溫，SaaS戰略將繼續成為驅動公司增長的核心力量。

### 室內設計建築及創新業務

室內設計及建築業務主要是指博若森、齊家居美、齊家典尚等家裝品牌的運營，我們在此方面的探索與佈局，一方面有利於幫助我們深入一線更加全面地去瞭解前端市場、觸達用戶，以實踐為依據不斷優化服務體系，精準賦能；另一方面，這也是公司的重要戰略業務，受益於我們整個SaaS平台的賦能，該業務具備規模化增長空間。上半年，基於公司SaaS相關的賦能業務實現規模複製，室內設計及建築業務也得到提升，同比增長140.9%至人民幣2.07億元。我們預計這塊業務依托於我們的SaaS賦能業務，有望實現進一步的增長。

創新及其他業務則為公司在智能家居、軟裝、新零售等方面的佈局，也是我們對多元化變現的持續探索，上半年這部分業務整體推進成效良好，同比增長44.3%，符合公司的發展預期。創新模式上，未來我們還將不斷探索全新的增長動能，大膽創新，奮力實現公司更高質量的發展，塑造公司發展新勢能。

同時，在消費者權益保護方面，2021年上半年我們通過大力推進齊家保升級、強化平台監管、落實投訴響應和處罰機制等一系列舉措，切實提高了用戶在家裝過程中的體驗感，形成良好的口碑效應。

### 展望

未來五年，我們將繼續強化公司作為中國最具影響力家裝SaaS服務商的地位，並以SaaS戰略為基礎，強化賦能家裝全鏈路發展的思維，建立以數字化、標準化、生態化為核心的運營模式。

下半年，我們將基於SaaS戰略，繼續擴大合作商戶規模，提升留存率，幫助室內設計及建築服務供應商提升服務能力和管理水平，進一步降本增效、提高用戶體驗。我們計劃在幾個方面展開：1)我們將加強研發投入，提升SaaS體系的配套設施建設，為數字化轉型創新提供穩定可靠的技術環境；2)持續優化內部組織結構和管理轉型，為公司戰略落地提供有效的組織保障；3)繼續深化探索以產業需求為驅動的智慧供應鏈服務，推進行業效率的提升；4)繼續強化平台監管、優化保障機制，幫助用戶規避裝修過程中可能產生的風險，充分保障用戶權益，為消費者帶來更好的家裝體驗。

### 致謝

本人謹借此機會向各位股東、投資者、業務夥伴及用戶對本集團的信任和支持致以衷心感謝，同時感謝董事會同仁、管理層和員工為本集團做出的努力和貢獻。未來，我們將繼續推動本集團的發展，為股東謀取最大價值。

主席  
鄧華金先生

中國上海  
2021年8月24日





## 管理層討論及分析

(除另有說明外，以下的資料披露乃以按國際會計準則第34號「中期財務報告」編製的財務資料為根據)

	截至6月30日止六個月	
	2021年	2020年 (經重列)*
	人民幣千元	人民幣千元
收入	524,391	315,034
銷售成本	(227,835)	(105,974)
毛利	296,556	209,060
銷售及營銷開支	(234,264)	(180,696)
行政開支	(38,501)	(41,325)
研發開支	(22,060)	(27,556)
金融資產淨減值虧損	(475)	(415)
其他收益／(虧損)－淨額	7,895	(10,573)
經營溢利／(虧損)	9,151	(51,505)
財務收入	7,279	10,866
財務成本	(2,910)	(1,810)
財務收入－淨額	4,369	9,056
分佔按權益法入賬的投資的業績	3,905	26,453
除所得稅前溢利／(虧損)	17,425	(15,996)
所得稅(開支)／抵免	(1,947)	40
年內溢利／(虧損)	15,478	(15,956)
溢利／(虧損)歸屬於：		
本公司權益持有人	12,087	(12,263)
非控制性權益	3,391	(3,693)
	15,478	(15,956)
非國際財務報告準則衡量方法		
本公司權益持有人應佔經調整淨溢利	20,538	5,316

\* 比較數字已重述，本集團對共同控制下的業務合併採用合併會計處理。重述詳情載於合併財務報表附註2(a)。

## 管理層討論及分析

### 收入

總收入由截至2020年6月30日止六個月的人民幣315.0百萬元增加66.5%至截至2021年6月30日止六個月的人民幣524.4百萬元，主要是由於我們的SaaS及延伸服務業務增加。

下表載列我們於所示期間按分部劃分的收入明細：

	截至6月30日止六個月			
	2021年		2020年 (經重列)	
	金額 人民幣千元	佔總收入 百分比	金額 人民幣千元	佔總收入 百分比
SaaS及延伸服務業務	309,391	59.0%	223,573	71.0%
室內設計及建築及其他業務	215,000	41.0%	91,461	29.0%
總計	524,391	100.0%	315,034	100.0%

### SaaS及延伸服務業務

SaaS及延伸服務業務的分部收入明細如下：

	截至6月30日止六個月			
	2021年		2020年 (經重列)	
	金額 人民幣千元	佔總收入 百分比	金額 人民幣千元	佔總收入 百分比
SaaS	15,338	5.0%	14,849	6.6%
營銷服務	265,668	85.9%	191,466	85.6%
供應鏈服務	28,385	9.1%	17,258	7.8%
總計	309,391	100.0%	223,573	100.0%

SaaS及延伸業務收入由截至2020年6月30日止六個月的人民幣223.6百萬元增加38.4%至截至2021年6月30日止六個月的人民幣309.4百萬元。SaaS及延伸業務收入包括：

#### — SaaS

SaaS收入由截至2020年6月30日止六個月的人民幣14.8百萬元增加3.3%至截至2021年6月30日止六個月的人民幣15.3百萬元。SaaS收入包括SaaS訂閱費及視頻直播服務，其中SaaS訂閱費產生的收入增加52.5%至人民幣14.8百萬元，此乃由於活躍付費商戶的數目由截至2020年6月30日止六個月的4,236人增加至截至2021年6月30日止六個月的5,667人。

#### — 營銷服務

營銷服務業務收入由截至2020年6月30日止六個月的人民幣191.5百萬元增加38.8%至截至2021年6月30日止六個月的人民幣265.7百萬元。收入增長乃由於(i)銷售線索數目由截至2020年6月30日止六個月的330,199條增至截至2021年6月30日止六個月的384,216條，及(ii)我們每條銷售線索營銷服務的平均收入由截至2020年6月30日止六個月的人民幣580元增加至截至2021年6月30日止六個月的人民幣691元。



## 管理層討論及分析

### — 供應鏈服務

供應鏈服務業務是我們相對較新推出的服務，其收入由截至2020年6月30日止六個月的人民幣17.3百萬元增加64.5%至截至2021年6月30日止六個月的人民幣28.4百萬元，主要由於商戶對我們的SaaS平台的需求增加。

### 室內設計及建築及其他業務

#### — 室內設計及建築

室內設計及建築收入由截至2020年6月30日止六個月的人民幣86.0百萬元增加140.9%至截至2021年6月30日止六個月的人民幣207.1百萬元，主要是由於我們對施工現場進行綜合管理，包括預算控制、材料整合及進度管理等，從而可提供更優質的裝修服務。

#### — 創新及其他

創新及其他收入由截至2020年6月30日止六個月的人民幣5.5百萬元增加44.3%至截至2021年6月30日止六個月的人民幣7.9百萬元，主要由於我們平台上開發的新型業務增加。

## 銷售成本

銷售成本由截至2020年6月30日止六個月的人民幣106.0百萬元增加115.0%至截至2021年6月30日止六個月的人民幣227.8百萬元，其中室內設計及建築業務佔絕大部分。

### SaaS及延伸服務業務

SaaS及延伸業務成本由截至2020年6月30日止六個月的人民幣24.8百萬元增加55.6%至截至2021年6月30日止六個月的人民幣38.6百萬元，與該分部收入的增加保持一致。

### 室內設計及建築業務

室內設計及建築業務成本由截至2020年6月30日止六個月的人民幣73.2百萬元增加148.6%至截至2021年6月30日止六個月的人民幣182.0百萬元，主要是由於我們室內設計及建築業務的銷售增加。

## 毛利及毛利率

由於上述原因，我們的毛利總額由截至2020年6月30日止六個月的人民幣209.1百萬元增加41.9%至截至2021年6月30日止六個月的人民幣296.6百萬元。

整體毛利率由截至2020年6月30日止六個月的66.4%下降至截至2021年6月30日止六個月的56.6%，主要是由於利潤率較低的室內設計及建築業務增加，導致整體毛利率輕微下降。

	截至6月30日止六個月			
	2021年		2020年 (經重列)	
	金額 人民幣千元	毛利率 %	金額 人民幣千元	毛利率 %
SaaS及延伸服務業務	270,779	87.5%	198,757	88.9%
室內設計及建築及其他業務	25,777	12.0%	10,303	11.3%
	296,556	56.6%	209,060	66.4%

## 管理層討論及分析

### SaaS及延伸服務業務

SaaS及延伸服務業務的毛利由截至2020年6月30日止六個月的人民幣198.8百萬元增加36.2%至截至2021年6月30日止六個月的人民幣270.8百萬元。截至2021年6月30日止六個月，該分部的毛利率穩定維持在約87.5%，而截至2020年6月30日止六個月則為88.9%。

### 室內設計及建築及其他業務

室內設計及建築及其他業務的毛利由截至2020年6月30日止六個月的人民幣10.3百萬元增加150.2%至截至2021年6月30日止六個月的人民幣25.8百萬元。截至2021年6月30日止六個月，該分部的毛利率穩定維持在約12.0%，而截至2020年6月30日止六個月則為11.3%。

### 銷售及營銷開支

我們的銷售及營銷開支由截至2020年6月30日止六個月的人民幣180.7百萬元增加29.6%至截至2021年6月30日止六個月的人民幣234.3百萬元，主要由於(i)相關銷售及商戶運營的人力開支的增加，以獲取更多付費商戶及維持彼等的粘性；及(ii)廣告、推廣及品牌開支的增加，以獲取更多的銷售線索，滿足商戶不斷增加的需求。

### 行政開支

我們的行政開支由截至2020年6月30日止六個月的人民幣41.3百萬元輕微減少6.8%至截至2021年6月30日止六個月的人民幣38.5百萬元，主要由於管理效率的提升。

### 研發開支

我們的研發開支由截至2020年6月30日止六個月的人民幣27.6百萬元減少19.9%至截至2021年6月30日止六個月的人民幣22.1百萬元，主要由於完成外包的平台技術開發項目。

### 其他收益－淨額

截至2021年6月30日止六個月的其他收益淨額為人民幣7.9百萬元。主要由於(i)政府補助增加人民幣3.9百萬元，及(ii)出售附屬公司收益增加人民幣1.3百萬元。

### 財務收入－淨額

截至2021年6月30日止六個月，我們的財務收入主要由於來自現金及現金等價物的利息收入。

### 所得稅開支

截至2021年6月30日止六個月，我們的所得稅開支為人民幣1.9百萬元，主要由於遞延稅項資產減少。

### 溢利及非國際財務報告準則衡量方法：本公司權益持有人應佔經調整淨溢利

基於上述原因，截至2021年6月30日止六個月的淨溢利為人民幣15.5百萬元，而截至2020年6月30日止六個月的淨虧損為人民幣16.0百萬元。



## 管理層討論及分析

為補充按照國際財務報告準則呈列的未經審核中期業績，我們亦使用並非國際財務報告準則規定或按其呈列的本公司權益持有人應佔經調整淨溢利作為附加財務衡量方法。國際財務報告準則項下並無界定「本公司權益持有人應佔經調整淨溢利」一詞。我們認為，此附加財務衡量方法撇除管理層認為並不反映我們經營表現的項目的潛在影響，有助比較不同期間及不同公司的經營表現。我們亦認為，如同幫助管理層一樣，此衡量方法亦為投資者及其他人士提供有用資料以瞭解和評估我們的合併經營業績。然而，我們呈列的「本公司權益持有人應佔經調整淨溢利」未必可與其他公司呈列的有類似名稱的衡量方法比較。使用此非國際財務報告準則衡量方法作為分析工具有其限制性，故閣下不應脫離根據國際財務報告準則呈報的經營業績或財務狀況考量，或將其視為對上述經營業績或財務狀況的分析替代者。

下表載列我們於截至2021年及2020年6月30日止六個月的本公司權益持有人應佔經調整淨溢利與根據國際財務報告準則計算及呈列的最直接可資比較財務計量的對賬：

	截至6月30日止六個月	
	2021年	2020年 (經重列)
	人民幣千元	人民幣千元
本年度本公司權益持有人應佔淨溢利／(虧損)	12,087	(12,263)
於一間聯營公司的投資減值虧損	-	930
股份酬金開支	4,925	868
證券的公允價值變動	3,526	15,781
<b>本公司權益持有人應佔經調整淨溢利</b>	<b>20,538</b>	5,316

## 流動資金及財務資源

於2021年6月30日及2020年12月31日，我們的現金及其他流動財務資源如下：

	2021年6月30日	2020年12月31日
	人民幣千元	人民幣千元
現金及現金等價物	929,486	897,093
定期存款	32,301	9,787
<b>現金及其他流動財務資源</b>	<b>961,787</b>	906,880

現金及現金等價物包括手頭現金及存於銀行的存款。定期存款為原到期時間為三個月以上且可於到期時贖回的銀行存款。我們的大部分現金及現金等價物以及定期存款均以美元、人民幣及港元計值。

## 管理層討論及分析

### 應收賬款及其他應收款項以及預付供應商款項

應收賬款及其他應收款項以及預付供應商款項由2020年12月31日的人民幣134.1百萬元增加40.6%至2021年6月30日的人民幣188.5百萬元，主要由於(i)與我們室內設計及建築業務開發相關的第三方的項目應收款項增加至人民幣132.9百萬元，及(ii)預付供應商款項增加至人民幣22.2百萬元。

### 借款

截至2021年6月30日，我們的借款總額為人民幣47.5百萬元，借款年利率介乎3.6%至4.8%，其中7.0百萬元由齊家居美(蘇州)精裝科技有限公司的非控股股東楊衛涵先生持有的物業作抵押，其中人民幣32.5百萬元由上海齊煜信息科技有限公司提供擔保。

### 槓桿比率

截至2021年6月30日，我們的槓桿比率為約3.5%，乃按借款總額除以本公司權益持有人應佔總權益計算。

### 資金政策

我們已就資金政策採取審慎的財務管理方法，因此於截至2021年6月30日止六個月已維持健康的流動資金狀況。為管理流動資金風險，董事會密切監察本集團的流動資金狀況，以確保本集團的資產、負債及其他承擔的流動資金架構能滿足其不時的資金需求。

### 資本支出

	截至6月30日止六個月	
	2021年	2020年 (經重列)
	人民幣千元	人民幣千元
購買不動產及設備	6,479	4,479
購買無形資產	18	202
總計	6,497	4,681

我們的資本支出主要用於購買不動產及設備(如同伺服器及電腦)支出及無形資產支出。



## 管理層討論及分析

### 長期投資活動

	於2021年 6月30日 人民幣千元	於2020年 12月31日 人民幣千元
按權益法入賬的投資	<b>289,469</b>	285,564
按公允價值計入其他綜合收益的金融資產	<b>111,580</b>	64,565
按公允價值計入損益的金融資產	<b>11,056</b>	11,056
總計	<b>412,105</b>	361,185

我們已就我們認為補充業務且對業務有裨益的技術或業務作出非控制性權益投資。我們的部分投資為尚未產生可觀收益及溢利的公司。因此該等投資難以在早期階段確定是否成功，成功投資可產生重大回報，而不成功投資可能須被減值。

截至2021年6月30日止六個月，長期投資活動的增加來自我們投資公司公允價值的增加。

### 外匯風險

未來商業交易或已確認資產及負債以非本集團實體功能貨幣的貨幣計值時，則產生外匯風險。本公司的功能貨幣為美元。本公司的主要附屬公司乃於中國註冊成立，而該等附屬公司使用人民幣作為其功能貨幣。本集團主要在中國運營，大部分交易以人民幣結算。因此，管理層認為業務並不面臨任何重大外匯風險，因為本集團並無重大金融資產或負債是以本集團實體各自功能貨幣以外的貨幣計值。因此，我們目前並無對沖，或認為不需要對沖任何該等風險。

### 或然負債

截至2021年6月30日，我們概無任何重大或然負債。

## 其他資料

### 董事於本公司或其任何相聯法團的股份、相關股份、債權證的權益及淡倉

截至2021年6月30日，本公司董事及最高行政人員於本公司及其任何相聯法團（定義見證券及期貨條例第XV部）的股份、相關股份或債權證中擁有根據證券及期貨條例第XV部第7及第8分部須知會本公司及聯交所的權益及淡倉（包括根據證券及期貨條例有關條文其被當作或視為擁有的權益及淡倉），或根據證券及期貨條例第352條須記入該條所指本公司存置的登記冊內的權益及淡倉，或根據標準守則須知會本公司及聯交所的權益及淡倉如下：

#### (i) 於本公司股份的權益

董事姓名	權益性質	普通股數目	相關股份數目	股份總數	公司已發行 具有投票權股份 概約百分比
鄧先生 <sup>(1)</sup>	於受控法團的權益及配偶權益	308,377,140	-	308,377,140	26.61%
高巍先生 <sup>(2)</sup>	於受控法團的權益	5,229,970	8,981,390	14,211,360	1.23%
田原先生 <sup>(3)</sup>	於受控法團的權益	4,578,876	-	4,578,876	0.40%
李基培先生 <sup>(4)</sup>	配偶權益	100,000,000	-	100,000,000	8.63%

附註：

- (1) 鄧先生持有Qeeka Holding的100%股權，而Qeeka Holding直接持有294,789,530股股份。因此，鄧先生被視為於Qeeka Holding持有的294,789,530股股份中擁有權益。鄧先生為孫傑女士（「孫女士」）的配偶，並被視作於孫女士透過Qeeka Sunjie Home Holding Limited（「Sunjie Home」）持有的13,587,610股股份（佔本公司權益約1.15%）中擁有權益。
- (2) 高巍先生持有Qeeka Josephine Holding Limited（「Josephine Holding」）的100%股權，而Qeeka Josephine Holding Limited直接持有5,229,970股股份。因此，高巍先生被視為於Josephine Holding持有的5,229,970股股份中擁有權益。此外，根據首次公開發售前購股權計劃，高巍先生於2011年12月31日獲授合共8,981,390份購股權。
- (3) 田原先生持有Qeeka Tianyuan Home Holding Limited（「Tianyuan Holding」）的100%股權，而Qeeka Tianyuan Holding Limited直接持有4,578,876股股份。因此，田原先生被視為於Tianyuan Holding持有的4,578,876股股份中擁有權益。
- (4) 李基培先生為林麗明女士（「林女士」）的配偶，並被視為於林女士在Clinton Global Limited持有的股份中擁有權益，其直接持有100,000,000股股份。Clinton Global Limited由Orchid Asia VI, L.P.擁有95%及由Orchid Asia V Co-Investment Limited擁有5%。Orchid Asia VI, L.P.的普通合夥人是OAVI Holdings, L.P.，而OAVI Holdings, L.P.的普通合夥人是Orchid Asia VI GP, Limited（一家由林女士間接全資擁有的公司）。Orchid Asia V Co-Investment Limited由林女士全權控制。





## 其他資料

除上文所披露者外，截至2021年6月30日，概無任何本公司董事及最高行政人員於本公司或其任何相聯法團(定義見證券及期貨條例第XV部)的股份、相關股份或債權證中擁有任何根據證券及期貨條例第352條本公司須予存置的登記冊所記錄的權益或淡倉；或根據標準守則須知會本公司及聯交所的權益或淡倉。

### (ii) 於相聯法團的權益

除上文所披露者外，就董事所知，於2021年6月30日，概無任何本公司董事或最高行政人員及彼等各自的聯繫人於本公司或其相聯法團(定義見證券及期貨條例第XV部)的股份、相關股份及債權證中擁有(i)根據證券及期貨條例第352條須記錄於本公司存置的登記冊內的權益或淡倉；或(ii)根據標準守則須知會本公司及聯交所的權益或淡倉。

### 主要股東於股份及相關股份的權益及淡倉

就董事所知，於2021年6月30日，下列人士於本公司股份中擁有根據證券及期貨條例第XV部第2及第3分部條文須向本公司披露，或根據證券及期貨條例第336條須記錄於本公司存置的登記冊內的權益或淡倉。

股東姓名／名稱	權益性質	股份數目 <sup>(1)</sup>	於本公司的 概約權益百分比
鄧先生 <sup>(2)</sup>	於受控法團的權益及配偶權益	308,377,140(L)	26.61%
孫女士 <sup>(3)</sup>	於受控法團的權益及配偶權益	308,377,140(L)	26.61%
Qeeka Holding <sup>(2)</sup>	實益擁有人	294,789,530(L)	25.44%
蘇州元禾控股股份有限公司 <sup>(4)(5)</sup>	於受控法團的權益	185,246,080(L)	15.99%
蘇州工業園區國有資產控股發展有限公司 <sup>(4)(5)</sup>	於受控法團的權益	185,246,080(L)	15.99%
蘇州工業園區經濟發展有限公司 <sup>(4)(5)</sup>	於受控法團的權益	185,246,080(L)	15.99%
蘇州工業區管理委員會 <sup>(4)(5)</sup>	於受控法團的權益	185,246,080(L)	15.99%
百度(香港) <sup>(6)</sup>	實益擁有人	124,981,861(L)	10.79%
Baidu Holdings Limited <sup>(6)</sup>	於受控法團的權益	124,981,861(L)	10.79%
百度公司 <sup>(6)</sup>	於受控法團的權益	124,981,861(L)	10.79%
Teng Yue Partners GP, LLC <sup>(7)</sup>	於受控法團的權益	105,186,500(L)	9.08%
Teng Yue Partners Holdings GP, LLC <sup>(7)</sup>	於受控法團的權益	105,186,500(L)	9.08%
Teng Yue Partners Holdings, LLC <sup>(7)</sup>	於受控法團的權益	105,186,500(L)	9.08%
Teng Yue Partners Master Fund, L.P. <sup>(7)</sup>	實益擁有人	105,186,500(L)	9.08%
Teng Yue Partners, L.P. <sup>(7)</sup>	投資經理	105,186,500(L)	9.08%
Mr. Li Tao <sup>(7)</sup>	於受控法團的權益	105,186,500(L)	9.08%
華圓管理諮詢 <sup>(4)</sup>	實益擁有人	101,912,750(L)	8.79%
中新蘇州工業園區創業投資有限公司 <sup>(4)</sup>	於受控法團的權益	101,912,750(L)	8.79%

## 其他資料

股東姓名／名稱	權益性質	股份數目 <sup>(1)</sup>	於本公司的 概約權益百分比
Clinton Global Limited <sup>(2)</sup>	實益擁有人	100,000,000(L)	8.63%
Areo Holdings Limited <sup>(2)</sup>	於受控法團的權益	100,000,000(L)	8.63%
李基培先生 <sup>(2)</sup>	配偶權益	100,000,000(L)	8.63%
林麗明女士 <sup>(2)</sup>	於受控法團的權益	100,000,000(L)	8.63%
OAVI Holdings, L.P. <sup>(2)</sup>	於受控法團的權益	100,000,000(L)	8.63%
Orchid Asia V Group Management, Limited <sup>(2)</sup>	於受控法團的權益	100,000,000(L)	8.63%
Orchid Asia V Group, Limited <sup>(2)</sup>	於受控法團的權益	100,000,000(L)	8.63%
Orchid Asia VI GP, Limited <sup>(2)</sup>	於受控法團的權益	100,000,000(L)	8.63%
Orchid Asia VI, L.P. <sup>(2)</sup>	於受控法團的權益	100,000,000(L)	8.63%
蘇州工業園區重元齊家 <sup>(5)</sup>	實益擁有人	83,333,330(L)	7.19%
姚驊先生 <sup>(5)</sup>	於受控法團的權益	83,333,330(L)	7.19%
蘇州工業園區元禾重元股權投資基金管理有限公司 <sup>(5)</sup>	於受控法團的權益	83,333,330(L)	7.19%
蘇州工業園區重元景風股權投資管理有限公司 <sup>(5)</sup>	於受控法團的權益	83,333,330(L)	7.19%
Morgan Stanley <sup>(9)</sup>	於受控法團的權益	81,586,100(L)	7.04%

附註：

- (1) 字母「L」指該人士在股份中的好倉。
- (2) Qeeka Holding由鄧先生全資擁有，因此，根據證券及期貨條例，鄧先生被視為在Qeeka Holding持有的294,789,530股股份中擁有權益。此外，鄧先生為孫女士的配偶，因此，根據證券及期貨條例被視為在孫女士擁有權益的13,587,610股股份中擁有權益。
- (3) Qeeka Sunjie Home由孫傑女士全資擁有，因此，根據證券及期貨條例，孫女士被視為在Sunjie Home持有的13,587,610股股份中擁有權益。此外，孫傑女士為鄧先生的配偶，因此，根據證券及期貨條例被視為在鄧先生擁有權益的294,789,530股股份中擁有權益。
- (4) 華圓管理諮詢(香港)有限公司由中新蘇州工業園區創業投資有限公司全資擁有，而後者由蘇州元禾控股股份有限公司全資擁有，其中蘇州元禾控股股份有限公司由蘇州工業園區經濟發展有限公司擁有60%、由蘇州工業園區國有資產控股發展有限公司擁有20%及由江蘇省投資管理有限責任公司擁有20%，前兩者均由蘇州工業區管理委員會全資擁有、後者由江蘇省國信集團有限公司全資擁有。根據證券及期貨條例，中新蘇州工業園區創業投資有限公司、蘇州元禾控股股份有限公司、蘇州工業園區經濟發展有限公司、蘇州工業園區國有資產控股發展有限公司、江蘇省投資管理有限責任公司、蘇州工業區管理委員會及江蘇省國信集團有限公司被視為在華圓管理諮詢(香港)有限公司持有的股份中擁有權益。
- (5) 蘇州工業園區重元齊家的普通合夥人是蘇州工業園區元禾重元股權投資基金管理有限公司，而該公司由蘇州工業園區重元景風股權投資管理有限公司擁有51%以及由蘇州元禾控股股份有限公司擁有49%。蘇州工業園區重元景風股權投資管理有限公司由姚驊擁有44.19%。蘇州元禾控股股份有限公司由蘇州工業園區經濟發展有限公司擁有60%及由蘇州工業園區國有資產控股發展有限公司擁有20%及由江蘇省投資管理有限責任公司擁有20%，前兩者均由蘇州工業區管理委員會全資擁有、後者由江蘇省國信集團有限公司全資擁有。根據證券及期貨條例，蘇州工業園區元禾重元股權投資基金管理有限公司、蘇州工業園區重元景風股權投資管理有限公司、蘇州元禾控股股份有限公司、姚驊、蘇州工業園區經濟發展有限公司、蘇州工業園區國有資產控股發展有限公司、江蘇省投資管理有限責任公司、蘇州工業區管理委員會及江蘇省國信集團有限公司被視為在蘇州工業園區重元齊家持有的股份中擁有權益。



## 其他資料

- (6) 百度(香港)有限公司是Baidu Holdings Limited(由百度公司(一間納斯達克上市公司, 納斯達克股票代碼: BIDU)全資擁有)全資擁有並於聯交所上市((香港聯交所: 9888)(主板))的投資控股公司。根據證券及期貨條例, 百度公司及Baidu Holdings Limited被視為在百度(香港)有限公司持有的股份中擁有權益。
- (7) Teng Yue Partners Master Fund, L.P.(由Teng Yue Partners GP, LLC全資擁有)持有105,186,500股股份。Teng Yue Partners GP, LLC由Teng Yue Partners Holdings GP, LLC(一間由Li Tao先生擁有99%的公司)全資擁有。Teng Yue Partners, L.P.由Teng Yue Partners Holdings, LLC(一間由Li Tao先生擁有99%的公司)全資擁有。因此, 根據以上披露, Teng Yue Partners Master Fund, L.P.、Teng Yue Partners GP, LLC、Teng Yue Partners Holdings GP, LLC、Teng Yue Partners Holdings, LLC、Teng Yue Partners, L.P.及Li Tao先生被視為於Teng Yue Partners Master Fund, L.P.持有的股份中擁有權益。
- (8) Clinton Global Limited(前稱Orchid Asia)由Orchid Asia VI, L.P.擁有95%以及由Orchid Asia V Co-Investment Limited擁有5%。Orchid Asia VI, L.P.的普通合夥人是OAVI Holdings, L.P.。而OAVI Holdings, L.P.的普通合夥人是Orchid Asia VI GP, Limited。Orchid Asia VI GP, Limited由Orchid Asia V Group Management, Limited(由Orchid Asia V Group, Limited全資擁有)全資擁有。Orchid Asia V Group, Limited由Aero Holdings Limited(一家由林女士全資擁有的公司)全資擁有。根據證券及期貨條例, Orchid Asia VI, L.P.、OAVI Holdings, L.P.、Orchid Asia VI GP, Limited、Orchid Asia V Group Management, Limited、Orchid Asia V Group, Limited、Aero Holdings Limited和林女士被視為在Clinton Global Limited持有的股份中擁有權益。李基培先生為林女士的配偶, 因此被視為在林女士於Clinton Global Limited持有的股份中擁有權益。
- (9) Morgan Stanley & Co. LLC持有66,818,000股股份, Morgan Stanley & Co. LLC由Morgan Stanley Domestic Holdings, Inc.全資擁有。Morgan Stanley Domestic Holdings, Inc.由Morgan Stanley Capital Management, LLC全資擁有。Morgan Stanley Capital Management, LLC由摩根士丹利全資擁有。根據證券及期貨條例, Morgan Stanley Domestic Holdings, Inc.、Morgan Stanley Capital Management, LLC及摩根士丹利被視為於由Morgan Stanley & Co.,LLC持有的該等股份中擁有權益。

摩根士丹利國際股份有限公司持有14,768,100股股份, 摩根士丹利國際股份有限公司由Morgan Stanley Investments (UK)全資擁有。Morgan Stanley Investments (UK)由Morgan Stanley International Limited全資擁有。Morgan Stanley International Limited由摩根士丹利國際控股公司(摩根士丹利的一間全資附屬公司)全資擁有。根據證券及期貨條例, Morgan Stanley Investments (UK)、Morgan Stanley International Limited、摩根士丹利國際控股公司及摩根士丹利被視為於由摩根士丹利國際股份有限公司持有的該等股份中擁有權益。

## 購買、出售或贖回本公司上市證券

於本報告期間, 本公司於聯交所以總代價(不包含交易成本)約7,200,000港元購回3,671,500股股份。所付最高價為2.19港元及所付最低價為1.79港元。

本公司於本報告期間及截至本報告日期作出的購回詳情如下:

月份	已購回股份數目	每股購買價		總代價 (港元)
		最高價 (港元)	最低價 (港元)	
1月	1,175,000	2.19	2.10	2,564,635
5月	2,496,000	2.01	1.79	4,675,815
7月	698,000	2.25	2.06	1,508,600

於2020年已購回14,643,500股股份及於2021年已購回1,175,000股股份, 其後於2021年2月25日註銷。

除上文所披露者外, 本公司或其任何附屬公司於本報告期間及截至本報告日期概無購買、出售或贖回任何上市證券。

## 其他資料

### 購股權計劃

#### 首次公開發售前購股權計劃

首次公開發售前購股權計劃(「計劃」)於2011年獲本公司批准及採納，並於2018年正式確定。該計劃的目的是回報計劃所界定的參與者過往對本集團的成就所作出的貢獻，並激勵彼等進一步為本集團作出貢獻。

該計劃的主要條款概述於本公司日期為2018年6月21日的招股章程附錄四「法定及一般資料－11.首次公開發售前購股權計劃」一節。該計劃的條款並不受限於上市規則第17章的條文，因為於本公司上市後此計劃不會涉及本公司授出可認購股份的購股權。

根據首次公開發售前購股權計劃，於報告期間，10,382,172份購股權已失效。於2021年6月30日，尚未行使的購股權總數為29,478,860份，佔本公司於該日期已發行總數的2.5%。下文載列根據首次公開發售前購股權計劃授出的購股權於報告期間的變動詳情：

承授人姓名	授出日期	於2021年 1月1日的 結餘	本期間 已行使	本期間 已註銷	本期間 已失效	2021年 6月30日的 結餘	每股 行使價	購股權期限
<b>董事</b>								
高巍	2011年12月31日	8,981,390	-	-	-	8,981,390	2.004	自授出日期起計10年
<b>高級管理層</b>								
高級管理層	2011年12月31日	12,461,680	-	-	-	12,461,680	2.004	自授出日期起計10年
(合共)	2016年12月31日	1,684,016	-	-	-	1,684,016	2.004	自授出日期起計10年
<b>僱員</b>								
僱員(合共)	2016年12月31日	16,733,946	-	-	10,382,172	6,351,774	2.004	自授出日期起計10年
<b>總計</b>	-	<b>39,861,032</b>	<b>-</b>	<b>-</b>	<b>10,382,172</b>	<b>29,478,860</b>	<b>-</b>	<b>-</b>

#### 受限制股份單位計劃

董事會已於2021年1月15日(「採納日期」)批准並採納首次公開發售後受限制股份單位計劃(「2021年受限制股份單位計劃」)。根據上市規則第十七章，受限制股份單位計劃並不構成購股權計劃，而是本公司的酌情計劃。2021年受限制股份單位計劃旨在吸引、保留及激勵本集團的最優人才及高級管理層，並透過向該等人士提供獲得本公司股份及成功所帶來的專有權益的機會以提升本公司的價值，從而將彼等的權益與本公司的業績掛鉤。

根據2021年受限制股份單位計劃，有資格獲得受限制股份單位人士乃本公司現有僱員、董事或高級人員(「受限制股份單位合資格人員」)。董事會根據2021年受限制股份單位計劃酌情選擇受限制股份單位合資格人員來接受受限制股份單位。

根據2021年受限制股份單位計劃規則之條款，除非董事會決定終止，否則2021年受限制股份單位計劃將自採納日期起計十(10)年期間有效。



## 其他資料

倘根據2021年受限制股份單位計劃認購及／或購入任何股份將導致2021年受限制股份單位計劃及首次公開發售前購股權計劃項下管理的股份總數超過本公司不時已發行股份數目的7.5%（「計劃限額」），則不得根據2021年受限制股份單位計劃認購及／或購入任何股份，亦不得為作出有關認購及／或購入而向信託人支付任何金額。

於該等受限制股份單位已根據規則歸屬為股份前，選定參與者不得於股份中擁有任何或然權益。信託人須持有股份，直至該等股份根據受限制股份單位之條款歸屬予相關選定參與者。

受限制股份單位的歸屬準則基於符合本公司及選定參與者的相關一般特定準則釐定。董事會可於2021年受限制股份單位計劃生效期間，不時確定將受限制股份單位歸屬或入賬之任何其他歸屬準則或條件。

根據2021年受限制股份單位計劃授出的受限制股份單位於截至2021年6月30日止六個月的變動詳情如下：

承授人	授出日期	於2021年				於2021年	
		1月1日 的結餘	於報告期間 已授出	於報告期間 已註銷	於報告期間 已失效	6月30日 的結餘	受限制股份 單位的歸屬期
<b>僱員</b>							
僱員(合共) <sup>(1)</sup>	2021年3月19日	-	28,522,540	-	26,500	28,496,040	到2026年 <sup>(2)</sup>
<b>總計</b>		-	28,522,540	-	26,500	28,496,040	

附註：

- (1) 除授予一名承授人以每股股份1.00港元所行使的11,000,000份受限制股份單位外，受限制股份單位的其他承授人無須就受限制股份單位的行使支付任何款項。
- (2) 詳情披露於本公司日期為2021年3月22日發布之公告。

## 僱員及薪酬政策

截至2021年6月30日，本集團有981名全職僱員，其中大部分位於中國，主要於我們的上海總部，餘下員工在北京、福州和中國其他城市。本集團僱傭之僱員數量根據需求變化且員工之薪酬基於行業常規。

我們能否取得成功取決於我們吸引、挽留和激勵合資格的人員的能力。作為我們挽留策略的一部分，我們向僱員提供具有競爭力的薪資、績效獎金和其他激勵。按照中國法規的規定，我們執行適用當地市和省政府組織的住房公積金和各類僱員社會保障計劃。獎金通常酌情決定，部分取決於我們業務的整體表現。我們已授出並計劃於日後繼續向僱員授出股份獎勵，以激勵員工對我們增長及發展作出貢獻。

## 重大收購及出售附屬公司、聯營公司及合營企業

於報告期間，我們概無任何重大收購及出售附屬公司及合營企業事項。

## 其他資料

### 遵守企業管治守則

本公司致力維持和宣揚嚴格的企業管治。本公司的企業管治原則旨在促進有效的內部控制措施，在業務各方面堅持高水平的道德、透明度、責任和誠信，以確保本公司根據適用法律及法規開展事務，並提高董事會對所有股東的透明度和問責性。

本公司已採納上市規則附錄十四所載企業管治守則的原則及守則條文，作為於報告期間本公司企業管治常規的基礎。

除守則條文第A.2.1條外，本公司於報告期間已遵守企業管治守則所載的所有守則條文。

根據企業管治守則的守則條文第A.2.1條，主席與首席執行官的職責應有區分，不應由一人兼任，聯交所上市公司應遵守有關規定，但亦可選擇偏離該規定行事。本公司的主席與首席執行官並無區分，現時由鄧先生兼任該兩個角色。董事會相信，由同一人兼任主席及首席執行官的角色，可確保本公司內部領導貫徹一致，使本公司的整體策略規劃更有效及更具效率。董事會相信現行安排不會損害職權及授權兩者間的平衡，此架構可令本公司迅速及有效地制定及落實決策。董事會將繼續審核，並會在計及本公司整體情況後考慮於適當時候分離本公司董事會主席與首席執行官的角色。

### 遵守標準守則

本公司自上市日期起已採納上市規則附錄十所載的標準守則作為其買賣本公司證券的操守守則。經向本公司全體董事作出具體查詢後，全體董事均已確認彼等於報告期內已嚴格遵守標準守則所載的規定標準。

董事會亦採納標準守則以規管可能擁有本公司有關本公司證券未發佈的內幕消息的相關僱員的所有交易(參見企業管治守則的守則條文第A.6.4條)。經作出合理查詢後，報告期內並無本公司相關僱員違反標準守則的情況。

### 審核與風險管理委員會及審閱財務報表

我們已設立審核與風險管理委員會(「**審核與風險管理委員會**」)，其書面職權範圍符合上市規則第3.21條以及上市規則附錄十四所載企業管治守則和企業管治報告。審核與風險管理委員會由三名獨立非執行董事構成，即黃文宗先生、曹志廣先生和張禮洪先生，黃文宗先生已獲任命為審核與風險管理委員會主席。

審核與風險管理委員會已審閱本公司於報告期內的未經審核簡明綜合中期業績，並確認已遵從適用的會計原則、準則及規定，並已作出足夠披露。審核與風險管理委員會亦已討論審核、內部控制及財務報告事宜。

### 中期股息

董事會已決議不會就報告期內宣派任何中期股息。



## 其他資料

### 所得款項淨額用途

本公司於上市發行新股份的總計所得款項淨額(扣除包銷費用及相關開支後)約為人民幣949.8百萬元，而於2021年6月30日的未動用所得款項淨額餘額約人民幣400.8百萬元則保留在本集團銀行賬戶。

全球發售所得款項淨額已經及將會根據本公司招股章程所披露擬定用途而獲動用，且隨後於本公司刊發的日期為2020年3月27日之公告內予以修訂。下表載列於2021年6月30日的所得款項淨額的擬定用途及實際用途：

所得款項用途	所得款項 淨額用途 經修訂分配 (人民幣百萬元)	佔總計所得 款項淨額 經修訂百分比	截至2021年 6月30日的 實際用途 (人民幣百萬元)	於2021年 6月30日的 未動用 所得款項淨額 (人民幣百萬元)
營銷開支	379.9	40.0%	254.0	125.9
發展供應鏈管理業務	135.0	14.2%	70.0	65.0
發展貸款轉介業務	20.0	2.1%	–	20.0
發展我們的室內設計及建築業務	50.0	5.3%	45.0	5.0
於技術基礎設施及系統的投資	162.5	17.1%	112.0	50.5
額外的戰略性投資及收購	95.0	10.0%	13.0	82.0
發展我們的新業務	40.0	4.2%	15.0	25.0
一般營運資金	67.4	7.1%	40.0	27.4
總計	949.8	100.0%	549.0	400.8

本公司預期未來1.5年內將使用剩餘所得款項約人民幣400.8百萬元。

### 報告期後重要事項

於2021年7月22日，本集團與獨立第三方Vanadium Diamond Limited(「**Vanadium Diamond**」)訂立股權轉讓協議，以出售本公司間接全資附屬公司三明市齊家網信息科技有限公司(「**三明市齊家網**」)、上海正軼信息科技有限公司(「**上海正軼**」)及福建齊屹信息科技有限公司(「**福建齊屹**」)各自之全部股權，總代價為人民幣432,000,000元。於2021年7月22日，上海今杰家居用品有限公司(「**上海今杰**」)分別由三明市齊家網、上海正軼及福建齊屹擁有49%、32%及19%。上海今杰除全資擁有位於中國上海的土地外尚無開展任何業務運營。交易完成後，上海今杰全部股權將被轉讓予Vanadium Diamond。

### 公眾持股量

根據本公司可公開獲得的資料及就董事所知，本公司於本公告日期維持不少於已發行股份25%的公眾持股量，符合上市規則的規定。

# 中期簡明合併利潤表

截至2021年6月30日止六個月

	附註	未經審核	
		截至6月30日止六個月	
		2021年	2020年
		人民幣千元	人民幣千元
			(經重列)*
<b>收入</b>	6	<b>524,391</b>	315,034
銷售成本	7	<b>(227,835)</b>	(105,974)
<b>毛利</b>		<b>296,556</b>	209,060
銷售及營銷開支	7	<b>(234,264)</b>	(180,696)
行政開支	7	<b>(38,501)</b>	(41,325)
研發開支	7	<b>(22,060)</b>	(27,556)
金融資產淨減值虧損	15	<b>(475)</b>	(415)
其他收益／(虧損)－淨額	8	<b>7,895</b>	(10,573)
<b>經營溢利／(虧損)</b>		<b>9,151</b>	(51,505)
財務收入	9	<b>7,279</b>	10,866
融資成本	9	<b>(2,910)</b>	(1,810)
財務收入－淨額	9	<b>4,369</b>	9,056
分佔按權益法入賬的投資的業績	12	<b>3,905</b>	26,453
<b>除所得稅前溢利／(虧損)</b>		<b>17,425</b>	(15,996)
所得稅(開支)／抵免	10	<b>(1,947)</b>	40
<b>本期間溢利／(虧損)</b>		<b>15,478</b>	(15,956)
<b>溢利／(虧損)歸屬於：</b>			
－本公司權益持有人		<b>12,087</b>	(12,263)
－非控制性權益		<b>3,391</b>	(3,693)
		<b>15,478</b>	(15,956)
<b>歸屬於本公司權益持有人的溢利／(虧損)之每股盈利／(虧損)</b>			
每股基本盈利／(虧損)(人民幣元)	11	<b>0.0104</b>	(0.0103)
每股攤薄盈利／(虧損)(人民幣元)	11	<b>0.0104</b>	(0.0103)

上述中期簡明合併利潤表應當與相關附註一併閱讀。

\* 比較數字已重述，本集團對共同控制下的業務合併採用合併會計處理。





## 中期簡明合併綜合收益表

截至2021年6月30日止六個月

	附註	未經審核	
		截至6月30日止六個月	
		2021年	2020年
		人民幣千元	(經重列)* 人民幣千元
<b>本期間溢利／(虧損)</b>		<b>15,478</b>	(15,956)
<b>本期間其他綜合收益／(虧損)</b>			
可能會重分類至損益的項目：			
分佔按權益法入賬的投資的其他綜合虧損	12	-	(40)
換算海外業務的外幣折算差額		<b>(6,043)</b>	9,318
		<b>(6,043)</b>	9,278
不會重分類至損益的項目：			
換算海外業務的外幣折算差額	13	<b>(684)</b>	-
按公允價值計入其他綜合收益的股權投資公允價值變動	13	<b>42,699</b>	(238)
		<b>42,015</b>	(238)
本期間其他總綜合收益，扣除稅項		<b>35,972</b>	9,040
<b>本期間總綜合收益／(虧損)</b>		<b>51,450</b>	(6,916)
<b>本期間總綜合收益／(虧損)歸屬於：</b>			
本公司權益持有人		<b>48,059</b>	(3,223)
非控制性權益		<b>3,391</b>	(3,693)
		<b>51,450</b>	(6,916)

上述中期簡明合併綜合收益表應與隨附附註一併閱讀。

\* 比較數字已重述，本集團對共同控制下的業務合併採用合併會計處理。

# 中期簡明合併資產負債表

於2021年6月30日

	附註	未經審核 2021年 6月30日 人民幣千元	經審核 2020年 12月31日 人民幣千元
<b>資產</b>			
<b>非流動資產</b>			
不動產、工廠及設備		37,529	29,180
使用權資產		340,964	336,969
無形資產		5,590	7,318
商譽		7,796	7,796
遞延稅項資產		11,081	12,730
按權益法入賬的投資	12	289,469	285,564
按公允價值計入其他綜合收益的金融資產(「按公允價值計入其他綜合收益」)	13	111,580	64,565
按公允價值計入損益的金融資產(「按公允價值計入損益」)	14	11,056	11,056
<b>總非流動資產</b>		<b>815,065</b>	<b>755,178</b>
<b>流動資產</b>			
存貨		3,526	3,332
應收賬款及其他應收款項以及預付供應商款項	15	188,490	134,079
應收關連方款項	22(c)	4,093	5,127
合約資產	15	134,640	87,015
按公允價值計入損益的金融資產(「按公允價值計入損益」)	14	222,709	252,559
定期存款	16	32,301	9,787
現金及現金等價物	16	929,486	897,093
分類為持作出售資產		-	5,435
<b>總流動資產</b>		<b>1,515,245</b>	<b>1,394,427</b>
<b>總資產</b>		<b>2,330,310</b>	<b>2,149,605</b>
<b>權益</b>			
股本	17	770	781
股份溢價	17	2,269,649	2,300,250
其他儲備	18	(186,017)	(217,608)
庫存股份	17	(7,546)	(28,468)
累計虧損		(730,371)	(742,458)
<b>歸屬於本公司權益持有人的權益</b>		<b>1,346,485</b>	<b>1,312,497</b>
<b>非控制性權益</b>		<b>(4,018)</b>	<b>(18,262)</b>
<b>總權益</b>		<b>1,342,467</b>	<b>1,294,235</b>



## 中期簡明合併資產負債表

於2021年6月30日

	附註	未經審核 2021年 6月30日 人民幣千元	經審核 2020年 12月31日 人民幣千元
<b>負債</b>			
<b>非流動負債</b>			
遞延稅項負債		520	582
租賃負債	21	19,842	12,962
<b>總非流動負債</b>		<b>20,362</b>	13,544
<b>流動負債</b>			
短期借貸		47,500	7,000
應付賬款及其他應付款項	20	732,339	670,127
合約負債	20	132,218	111,480
應付關連方款項	22(c)	-	93
租賃負債	21	16,248	11,905
所得稅負債		39,176	39,912
與分類為持作出售資產直接相關的負債		-	1,309
<b>總流動負債</b>		<b>967,481</b>	841,826
<b>總負債</b>		<b>987,843</b>	855,370
<b>總權益及負債</b>		<b>2,330,310</b>	2,149,605

上述中期簡明合併資產負債表應與隨附附註一併閱讀。

# 中期簡明合併權益變動表

截至2021年6月30日止六個月

附註	未經審核							
	歸屬於本公司權益持有人						非控制性 權益	總權益
	股本 人民幣千元	股份溢價 人民幣千元	其他儲備 人民幣千元	庫存股份 人民幣千元	累計虧損 人民幣千元	人民幣千元		
於2020年12月31日(經審核)	781	2,300,250	(217,608)	(28,468)	(742,458)	(18,262)	1,294,235	
期內溢利	-	-	-	-	12,087	3,391	15,478	
其他綜合收益	-	-	35,972	-	-	-	35,972	
截至2021年6月30日止六個月								
綜合收益總額	-	-	35,972	-	12,087	3,391	51,450	
與擁有人交易：								
—回購及註銷股份	17	(11)	(30,601)	-	20,922	-	(9,690)	
—員工持股計劃下的股份酬金 (員工持股計劃)		-	-	1,528	-	-	1,528	
—受限制股份單位下的股份酬金 (受限制股份單位)(附註18(b))		-	-	3,397	-	-	3,397	
—非控股股東注資		-	-	-	-	433	433	
—與非控制性權益交易(附註18(a))		-	-	(9,306)	-	9,306	-	
—出售一家附屬公司		-	-	-	-	1,114	1,114	
與擁有人交易截至2021年								
6月30日止六個月		(11)	(30,601)	(4,381)	20,922	-	10,853	
於2021年6月30日(未經審核)		770	2,269,649	(186,017)	(7,546)	(730,371)	1,342,467	



## 中期簡明合併權益變動表

截至2021年6月30日止六個月

	未經審核							
	歸屬於本公司權益持有人					非控制性 權益	總權益	
	附註	股本	股份溢價	其他儲備	庫存股份			累計虧損 (經重列)*
	人民幣千元	人民幣千元	人民幣千元	人民幣千元	人民幣千元	人民幣千元	人民幣千元	
<b>於2020年1月1日，如過往所呈列</b>		799	2,356,802	(203,399)	(25,281)	(758,909)	(22,681)	1,347,331
共同控制下業務合併的應用		-	-	10,000	-	(2,608)	-	7,392
<b>於2020年1月1日的經重列結餘</b>		799	2,356,802	(193,399)	(25,281)	(761,517)	(22,681)	1,354,723
期內虧損		-	-	-	-	(12,263)	(3,693)	(15,956)
其他綜合收益		-	-	9,040	-	-	-	9,040
<b>截至2020年6月30日止六個月</b>								
綜合虧損總額		-	-	9,040	-	(12,263)	(3,693)	(6,916)
<b>與擁有人交易：</b>								
— 回購及註銷股份		(11)	(33,508)	-	19,632	-	-	(13,887)
— 員工持股計劃下的股份酬金 (員工持股計劃)		-	-	868	-	-	-	868
— 宣派股息	19	-	-	-	-	(21,584)	-	(21,584)
<b>與擁有人交易截至2020年</b>								
<b>6月30日止六個月</b>		(11)	(33,508)	868	19,632	(21,584)	-	(34,603)
<b>於2020年6月30日(未經審核)</b>		788	2,323,294	(183,491)	(5,649)	(795,364)	(26,374)	1,313,204

上述中期簡明合併權益變動表應與隨附附註一併閱讀。

\* 比較數字已重述，本集團對共同控制下的業務合併採用合併會計處理。

# 中期簡明合併現金流量表

截至2021年6月30日止六個月

	附註	未經審核 截至6月30日止六個月	
		2021年 人民幣千元	2020年 (經重列)** 人民幣千元
<b>經營活動的現金流量</b>			
經營所得的現金		16,316	44,906
已收利息		6,267	2,423
已付所得稅		(1,096)	(115)
<b>經營活動所得現金淨額</b>		<b>21,487</b>	47,214
<b>投資活動的現金流量</b>			
購買不動產、工廠及設備		(6,479)	(4,479)
出售不動產、工廠及設備所得款項		15	143
購買無形資產		(18)	(202)
定期存款(增加)/減少淨額		(22,514)	314,555
收到定期存款的利息		322	6,303
出售按公允價值計入損益的金融資產所得款項		348,969	312,801
購買按公允價值計入損益之金融資產		(321,034)	(411,000)
收到按公允價值計入損益之金融資產的股息	8	181	1,364
減少按公允價值計入其他綜合收益的被投資方的若干投資	13(b)	-	17,000
按公允價值計入其他綜合收益計量的投資增加	13(a)	(5,000)	(9,862)
出售一家附屬公司所得款項		4,312	-
貸款予關連方	22(b)	(10)	(2,060)
關連方貸款償還	22(b)	500	-
持作證券買賣用途款項減少淨額		-	5,692
<b>投資活動(所用)/所得現金淨額</b>		<b>(756)</b>	230,255
<b>融資活動的現金流量</b>			
借款所得款項		48,000	16,500
償還借款		(7,500)	(16,500)
償還股權轉讓款項		(6,099)	-
回購股份支付現金	17	(9,690)	(13,887)
就借款支付利息		(1,979)	(284)
租賃負債付款		(6,107)	(5,560)
收到非控制性權益注資於附屬公司的現金		433	-
支付予本公司股東的股息	19	-	(19,757)
<b>融資活動所得/(所用)現金淨額</b>		<b>17,058</b>	(39,488)
<b>現金及現金等價物增加淨額</b>		<b>37,789</b>	237,981
匯率差額的影響		(5,657)	7,018
<b>期初現金及現金等價物</b>	16	<b>897,354*</b>	411,153
<b>期末現金及現金等價物</b>	16	<b>929,486</b>	656,152

上述中期簡明合併現金流量表應與隨附附註一併閱讀。

\* 於2020年12月31日，現金及現金等價物包括人民幣261,000元，其於合併資產負債表中列為持作出售資產。

\*\* 比較數字已重述，本集團對共同控制下的業務合併採用合併會計處理。



# 中期簡明合併財務報表附註

截至2021年6月30日止六個月

## 1. 一般資料

齊屹科技(開曼)有限公司(「本公司」)於2014年11月20日根據開曼群島《公司法》(第22章, 1961年第3號法律, 經綜合及修訂), 於開曼群島註冊成立為獲豁免有限公司。本公司註冊辦事處地址為3-212 Governors Square, 23 Lime Tree Bay Avenue, P.O. Box 30746, Seven Mile Beach, Grand Cayman KY1-1203, Cayman Islands。

本公司為一間投資控股公司。本公司及其附屬公司, 包括結構性實體(統稱為「本集團」)主要從事(i)提供基於SaaS的整體營銷解決方案(「SaaS」); (ii)提供有定向營銷服務及檢查服務(「營銷服務」); (iii)提供室內設計及建築服務, 並將其品牌授權予業務夥伴及其他人「室內設計及建築」; (iv)提供建築及家居裝飾材料供應鏈服務(「供應鏈服務」); (v)提供其他主動性服務(「創新及其他」)。鄧華金先生(「鄧先生」)為本公司的最終控股股東。

本公司已完成首次公開發售(「首次公開發售」), 其股份於2018年7月12日在香港聯交所主板上市。

除另有列明外, 本中期簡明合併財務資料以人民幣千元(人民幣千元)呈列。

本中期簡明合併財務資料於2021年8月24日獲董事會批准刊發。

本中期簡明合併財務資料為未經審核。

## 2 編製基準

截至2021年6月30日止六個月的中期簡明合併財務資料根據國際會計準則(「國際會計準則」)第34號「中期財務報告」編製。中期簡明合併財務資料應與截至2020年12月31日止年度的年度財務報表(根據國際財務報告準則(「國際財務報告準則」)編製)一併閱讀。

### (a) 共同控制下業務合併的應用

於2020年10月19日, 本公司(通過其間接全資附屬公司)訂立收購協議, 以收購上海住唄資訊科技有限公司(「上海住唄」)的全部股權, 代價為人民幣500,000元。於2020年10月19日, 上海住唄的全部股權轉讓予本集團。

於2020年12月8日, 本公司(通過其間接全資附屬公司)訂立收購協議, 以收購上海齊願智慧科技有限公司(「上海齊願」)的全部股權, 代價為人民幣10,000,000元。於2020年12月8日, 上海齊願的全部股權轉讓予本集團。

就中期簡明合併財務報表而言, 上海住唄及上海齊願(統稱「目標公司」)與本公司由鄧先生共同控制, 因此, 彼等被視為共同控制下的業務合併。從控股方角度來看, 本集團使用現有賬面價值對實體的資產及負債進行合併, 一如目標公司於所示期間或自公司首次受到最終控股方控制的日期(以期限較短者為準)以來一直存在於本集團結構內。

## 中期簡明合併財務報表附註

截至2021年6月30日止六個月

### 3 會計政策

除下文所述者外，本集團所應用會計政策與截至2020年12月31日止年度的年度財務報表所採納者貫徹一致，詳情載於該等年度財務報表。

中期所得稅乃採用將適用於預期盈利總額的稅率累計。

#### (a) 本集團採納的新訂及經修訂準則

- 國際財務報告準則第16號修訂本與Covid-19有關的租金優惠
- 利率基準改革—第二階段—國際財務報告準則第9號、國際會計準則第39號、國際財務報告準則第7號、國際財務報告準則第4號及國際財務報告準則第16號修訂本。

上述修訂本對過往期間確認的金額並無任何影響，預計不會對當前或未來期間產生重大影響。

### 4 估計

編製中期財務資料須管理層作出影響會計政策應用以及資產和負債及收益和開支呈報金額的判斷、估計及假設。實際結果可能與該等估計有所不同。

於編製中期簡明合併財務報表時，管理層於應用本集團會計政策時做出的重大判斷及估計不確定性的關鍵來源與截至2020年12月31日止年度年度財務報表所應用者一致。

### 5 財務風險管理及金融工具

#### 5.1 財務風險因素

本集團的業務使其面臨多種財務風險：市場風險(包括外匯風險及現金流量利率風險)、信貸風險及流動資金風險。

中期簡明合併財務資料並不包括截至2020年12月31日止年度年度財務資料所述的全部財務風險管理資料及披露。

自2020年12月31日起風險管理政策概無變動。

#### 5.2 公允價值估計

下表以估值法分析按公允價值入賬的金融工具。不同層級的定義如下：

第一級：在活躍市場買賣的金融工具(如公開交易衍生工具及股本證券)的公允價值按報告期末的市場報價列賬。本集團持有的金融資產所用的市場報價為當時買盤價。該等工具列入第一級。

第二級：並非於活躍市場買賣的金融工具(如場外衍生工具)的公允價值採用估值技術釐定，該等估值技術盡量利用可觀察市場數據而極少依賴實體的特定估計。倘計算工具公允價值所需全部重大輸入數據均為可觀察數據，則該工具列入第二級。

第三級：如一項或多項重大輸入數據並非根據可觀察市場數據得出，則該工具列入第三級。非上市股本證券即屬此情況。





## 中期簡明合併財務報表附註

截至2021年6月30日止六個月

### 5 財務風險管理及金融工具(續)

#### 5.2 公允價值估計(續)

下表示列本集團於2021年6月30日按公允價值計量的金融資產。

	第一級 人民幣千元	第二級 人民幣千元	第三級 人民幣千元	總計 人民幣千元
<b>於2021年6月30日</b>				
按公允價值計入損益的金融資產(附註14)	20,616	-	213,149	233,765
按公允價值計入其他綜合收益的 金融資產(附註13)	-	-	111,580	111,580
	20,616	-	324,729	345,345

本集團的政策為於報告期末確認公允價值層級的轉入及轉出。

於2021年6月30日，本集團並無以非經常性方式計量任何以公允價值計量的金融資產或金融負債。

於期內，第一級、第二級及第三級之間並無任何轉移。

#### (i) 釐定公允價值所用的估值技術

評估金融工具所用的特定估值技術包括：

- 類似工具的市場報價或交易商報價；及
- 用於釐定其餘金融工具公允價值的其他技術(例如貼現現金流量分析)。

於期內估值技術並無任何變動。

## 5 財務風險管理及金融工具(續)

### 5.2 公允價值估計(續)

#### (ii) 以重大不可觀察輸入數據進行公允價值計量(第三級)

下表列示第三級項目於截至2021年6月30日止期間的變動：

	按公允價值計入其他綜合收益的金融資產				
	按公允價值 計入損益的 金融資產	與贖回 權利有關的 金融資產	衍生工具	理財產品	總計
	人民幣千元	人民幣千元	人民幣千元	人民幣千元	人民幣千元
於2021年1月1日	64,565	11,056	-	229,070	304,691
收購	5,000	-	-	320,380	325,380
公允價值變動	42,699	-	(1,015)	3,013	44,697
貨幣換算差額	(684)	-	-	(386)	(1,070)
出售	-	-	-	(348,969)	(348,969)
於2021年6月30日	111,580	11,056	(1,015)	203,108	324,729
期內未變現收益淨值	42,699	-	(1,015)	572	42,256

### 5.3 按攤銷成本計量的金融資產及負債之公允價值

下列金融資產及負債之公允價值與其賬面值相若：

- 應收賬款及其他應收款項(除預付供應商款項外)
- 應收關連方款項
- 現金及現金等價物及定期存款
- 短期借款
- 應付賬款及其他應付款項(所得稅、應付稅項、應付員工工資及福利以外之應計稅項除外)
- 應付關連方款項
- 租賃負債



## 中期簡明合併財務報表附註

截至2021年6月30日止六個月

### 6 分部資料

本集團的業務活動具備單獨的財務資料，乃由主要經營決策者（「主要經營決策者」）定期審查及評估。主要經營決策者負責分配資源及評估經營分部的表現，由作出戰略性決定的本公司執行董事擔任。

截至2020年12月31日止年度，本集團已重組其業務分部，以更好地分配資源並評估經營分部的表現。據此，於2020年6月30日及截至該日止六個月的可報告分部的分部資料已重述。

由於經營分部的上述變動，本集團的業務主要由以下業務分部組成：

- SaaS；
- 營銷服務；
- 供應鏈服務；
- 室內設計及建築；及
- 創新及其他。

主要經營決策者主要根據分部收入及分部毛利評估經營分部的表現。向主要經營決策者報告的來自外部客戶的收入作為分部收入計量，即來自各分部客戶的收入。分部毛利與本集團的毛利一致。

概無向主要經營決策者另外提供分部資產及分部負債資料，原因是主要經營決策者並非使用該資料來分配資源或評估經營分部的表現。

中期簡明合併財務報表附註

截至2021年6月30日止六個月

6 分部資料(續)

分部	截至2021年6月30日止六個月(未經審核)					總計 人民幣千元
	SaaS 人民幣千元	營銷服務 人民幣千元	供應鏈服務 人民幣千元	室內設計 及建築 人民幣千元	創新及其他 人民幣千元	
<b>收入</b>						
分部收入	15,338	267,387	32,890	209,409	22,679	547,703
分部間銷售	-	(1,719)	(4,505)	(2,330)	(14,758)	(23,312)
來自外部客戶的收入	15,338	265,668	28,385	207,079	7,921	524,391
收入確認的時間						
於某時間點	-	188,693	28,385	2,990	2,304	222,372
經過一段時間	15,338	76,975	-	204,089	5,617	302,019
	15,338	265,668	28,385	207,079	7,921	524,391
<b>業績</b>						
分部毛利	13,872	253,872	3,035	25,043	734	296,556
銷售及營銷開支						(234,264)
行政開支						(38,501)
研發開支						(22,060)
金融資產淨減值虧損						(475)
其他收益—淨額						7,895
財務收入—淨額						4,369
分佔按權益法入賬的 投資的業績						3,905
						17,425



## 中期簡明合併財務報表附註

截至2021年6月30日止六個月

### 6 分部資料(續)

分部	截至2020年6月30日止六個月(未經審核)(經重列)					總計 人民幣千元
	SaaS 人民幣千元	營銷服務 人民幣千元	供應鏈服務 人民幣千元	室內設計 及建築 人民幣千元	創新及其他 人民幣千元	
<b>收入</b>						
分部收入	14,849	192,491	20,210	88,032	5,489	321,071
分部間銷售	-	(1,025)	(2,952)	(2,060)	-	(6,037)
來自外部客戶的收入	14,849	191,466	17,258	85,972	5,489	315,034
收入確認的時間						
於某時間點	-	136,747	17,258	3,621	3,221	160,847
經過一段時間	14,849	54,719	-	82,351	2,268	154,187
	14,849	191,466	17,258	85,972	5,489	315,034
<b>業績</b>						
分部毛利/(虧損)	11,933	185,018	1,806	12,742	(2,439)	209,060
銷售及營銷開支						(180,696)
行政開支						(41,325)
研發開支						(27,556)
金融資產淨減值虧損						(415)
其他虧損—淨額						(10,573)
財務收入—淨額						9,056
分佔按權益法入賬的投資的業績						26,453
						(15,996)

## 中期簡明合併財務報表附註

截至2021年6月30日止六個月

### 6 分部資料(續)

#### (a) 收入

截至2021年及2020年6月30日止六個月的收入載列如下：

	未經審核	
	截至6月30日止六個月	
	2021年	2020年
	人民幣千元	(經重列) 人民幣千元
SaaS	15,338	14,849
營銷服務	265,668	191,466
供應鏈服務	28,385	17,258
室內設計及建築	207,079	85,972
創新及其他	7,921	5,489
	<b>524,391</b>	315,034

#### (b) 按地域市場劃分的收入

本集團於截至2021年及2020年6月30日止六個月的所有收入均於中國產生。

#### (c) 有關主要客戶的資料

概無個別客戶的收入佔本集團總收入的10%或以上。



中期簡明合併財務報表附註  
截至2021年6月30日止六個月

7 按性質劃分的開支

	未經審核	
	截至6月30日止六個月	
	2021年	2020年
	人民幣千元	(經重列) 人民幣千元
外包勞工成本	159,676	104,455
廣告、推廣及品牌開支	142,145	106,298
已售存貨成本	94,908	45,647
僱員福利開支	85,295	61,397
差旅、娛樂及通訊開支	8,180	5,550
短期租賃及低價值資產租賃	7,212	1,124
使用權資產折舊	6,008	10,050
專業費用	3,259	2,862
銀行手續費及定點銷售設備手續費	2,884	3,301
不動產、工廠及設備折舊	2,195	2,831
無形資產攤銷	1,746	2,036
核數師薪酬		
— 審計服務	1,600	1,600
— 非審計服務	70	70
公用事業及電力開支	384	343
稅項及徵費	120	633
雜項費用	6,978	7,354
	<b>522,660</b>	355,551

## 中期簡明合併財務報表附註

截至2021年6月30日止六個月

### 8 其他收益／(虧損)－淨額

	未經審核	
	截至6月30日止六個月	
	2021年	2020年
	人民幣千元	(經重列) 人民幣千元
政府補助	3,874	1,009
無需支付予第三方的應付款項	3,297	–
出售一家附屬公司收益	1,264	–
收到按公允價值計入損益之金融資產的股息	181	1,364
終止租賃合約的收益	–	974
按權益法入賬的投資的減值虧損(a)	–	(930)
按公允價值計入損益的金融資產的公允價值變動	(1,528)	(13,789)
匯兌收益淨額	–	1,407
出售不動產、工廠及設備虧損淨額	(27)	(793)
其他	834	185
	<b>7,895</b>	<b>(10,573)</b>

(a) 就本集團按權益法入賬的投資而言，本集團已通過估計該等投資於2020年6月30日及2021年6月30日的使用價值(如有任何減值指標)進行減值測試。根據測試結果，確認於2020年6月30日的減值虧損為人民幣930,000元，然而於2021年6月30日並未發現任何減值虧損(附註12)。

### 9 財務收入－淨額

	未經審核	
	截至6月30日止六個月	
	2021年	2020年
	人民幣千元	(經重列) 人民幣千元
<b>財務收入：</b>		
利息收入	7,279	10,866
<b>融資成本：</b>		
借貸的利息開支	(1,979)	(285)
租賃負債的利息開支	(931)	(1,525)
	<b>(2,910)</b>	<b>(1,810)</b>
財務收入－淨額	<b>4,369</b>	<b>9,056</b>





## 中期簡明合併財務報表附註

截至2021年6月30日止六個月

### 10 所得稅開支／(抵免)

	未經審核	
	截至6月30日止六個月	
	2021年	2020年
	人民幣千元	人民幣千元
即期稅項：		
期內溢利的即期稅項	360	39
遞延所得稅：		
遞延稅項資產減少	1,649	–
遞延稅項負債減少	(62)	(79)
總遞延稅項	1,587	(79)
所得稅開支／(抵免)	1,947	(40)

#### (a) 開曼群島

根據開曼群島現行法律，本公司毋須繳納所得稅或資本收入稅。此外，本公司向其股東派付股息將毋須繳納開曼群島預扣稅。

#### (b) 英屬處女群島

本集團於英屬處女群島註冊成立的實體毋須繳納所得稅或資本收入稅。

#### (c) 香港

本集團於香港註冊成立的實體須按16.5%的稅率繳納香港利得稅。

#### (d) 中國企業所得稅(「企業所得稅」)

企業所得稅撥備乃經計及可以獲得的退稅及減免等稅收優惠後，根據本集團在中國註冊／成立的實體的估計應課稅溢利作出並按照中國相關規定計算。截至2021年及2020年6月30日止六個月，一般中國企業所得稅稅率為25%。

本集團在中國的若干附屬公司獲批為高新技術企業，因此，截至2021年及2020年6月30日止六個月，根據適用企業所得稅法規定，該等附屬公司可按15%的較低優惠企業所得稅稅率繳稅。

本集團於中國的若干附屬公司乃小型微利企業，因此，該等實體的企業所得稅乃按核定利潤率徵收。

#### (e) 未分配溢利預扣稅

根據企業所得稅法，中國公司自2008年1月1日起所賺取的溢利分派須按5%或10%的稅率繳納預扣稅，視乎該外國投資者註冊成立所在國而定。截至2021年及2020年6月30日止六個月，本集團的中國公司並無任何溢利分派計劃。

## 中期簡明合併財務報表附註

截至2021年6月30日止六個月

### 11 每股盈利／(虧損)

#### (a) 每股基本盈利／(虧損)

每股基本盈利／(虧損)乃將本公司權益持有人應佔本集團溢利／(虧損)除以中期期間內發行在外普通股加權平均數(不包括庫存股份)計算得出。

	未經審核	
	截至6月30日止六個月	
	2021年	2020年 (經重列)
本公司權益持有人應佔盈利／(虧損)(人民幣千元)	12,087	(12,263)
已發行普通股加權平均數(千股)	1,157,839	1,184,981
每股盈利／(虧損)(每股人民幣元)	0.0104	(0.0103)

#### (b) 每股攤薄盈利

每股攤薄盈利乃假設轉換所有潛在攤薄普通股後透過調整發行在外普通股加權平均數計算。截至2021年6月30日止六個月，本公司有一類潛在攤薄普通股：受限制股份單位(於本報告日期達到年度表現目標或沒有業績目標)。截至2020年6月30日止六個月，本公司有一類潛在攤薄普通股：員工購股權計劃。

就受限制股份單位及員工購股權計劃而言，根據尚未行使購股權所附帶認購權的貨幣價值，計算出可按公允價值(釐定為本公司股份年度平均市場股價)收購的股份數目。以上計算得出的股份數目乃與假設受限制股份單位及購股權獲行使而應已發行的股份數目比較。

截至2021年6月30日止六個月每股攤薄盈利的計算顯示如下：

	未經審核	
	截至2021年 6月30日 止六個月	
本公司權益持有人應佔盈利(人民幣千元)	12,087	
已發行普通股加權平均數(千股)	1,157,839	
就受限制股份單位作出調整(千股)(附註18(b))	3,450	
計算每股攤薄盈利的普通股加權平均數(千股)	1,161,289	
每股攤薄盈利(每股人民幣元)	0.0104	

本集團於截至2020年6月30日止六個月產生虧損，倘於計算每股攤薄虧損時計入潛在普通股將會反攤薄，故並無計及潛在普通股。因此，截至2020年6月30日止六個月的每股攤薄虧損與每股基本虧損相同。



## 中期簡明合併財務報表附註

截至2021年6月30日止六個月

### 12 按權益法入賬的投資

按權益法入賬的投資指本集團持有的於聯營公司的投資。截至2021年及2020年6月30日止六個月之變動載列如下：

	未經審核	
	截至6月30日止六個月	
	2021年	2020年
	人民幣千元	(經重列) 人民幣千元
於期初－賬面值	301,765	254,704
應佔聯營公司業績	3,905	26,453
分佔按權益法入賬的投資的其他綜合虧損	-	(40)
於期末－賬面值	305,670	281,117
減：減值撥備	(16,201)	(15,270)
	289,469	265,847

### 13 按公允價值計入其他綜合收益的金融資產

	未經審核	
	截至6月30日止六個月	
	2021年	2020年
	人民幣千元	(經重列) 人民幣千元
於期初	64,565	51,969
添置(a)	5,000	-
貨幣換算差額	(684)	-
撤銷被投資方的若干投資(b)	-	(17,000)
公允價值變動	42,699	(238)
於期末	111,580	34,731

(a) 於2021年6月，本集團按公允價值計入其他綜合收益，投資廈門京道智博投資合夥企業(有限合夥)(「京道智博」)的金額為人民幣5,000,000元。於投資後，本集團注資24.7525%，成為有限合夥人。

(b) 於2020年6月，一名被投資方上海欽水嘉丁投資合夥企業(有限合夥)(「欽水嘉丁」)的註冊資本減少人民幣34,000,000元。於辦理必要行政手續後，本集團從欽水嘉丁撤出資金人民幣17,000,000元。於撤資後，本集團持有欽水嘉丁的49.62%股權。

中期簡明合併財務報表附註

截至2021年6月30日止六個月

14 按公允價值計入損益的金融資產

	未經審核 2021年 6月30日 人民幣千元	經審核 2020年 12月31日 人民幣千元
<b>非流動：</b>		
與贖回權利有關的金融資產	11,056	11,056
<b>流動：</b>		
理財產品	203,108	229,070
於一間上市公司之投資	19,962	23,489
共同基金	654	-
衍生工具	(1,015)	-
	<b>222,709</b>	252,559

15 應收賬款及其他應收款項以及預付供應商款項

	未經審核 2021年 6月30日 人民幣千元	經審核 2020年 12月31日 人民幣千元
<b>應收票據</b>	<b>4,451</b>	7,547
<b>應收賬款</b>		
應收第三方款項(b)	132,881	81,037
減：應收賬款減值撥備	(2,053)	(1,589)
應收賬款淨額	<b>130,828</b>	79,448
<b>其他應收款項</b>		
應收第三方貸款	10,260	11,403
應收利息	690	1,621
項目保證金	11,519	9,108
租金按金	4,083	2,980
員工墊款	2,160	1,642
持作證券買賣用途款項	-	3,574
其他	6,247	6,771
其他應收款項總額	<b>34,959</b>	37,099
減：其他應收款項減值撥備	(12,893)	(14,452)
其他應收款項淨額	<b>22,066</b>	22,647
<b>其他</b>		
預付供應商款項	22,199	12,376
待抵扣增值稅	8,946	12,061
	<b>188,490</b>	134,079
<b>合約資產(a)</b>	<b>134,640</b>	87,015



## 中期簡明合併財務報表附註

截至2021年6月30日止六個月

### 15 應收賬款及其他應收款項以及預付供應商款項(續)

- (a) 合約資產主要指本集團所擁有室內設計及建築業務已完成項目且未收款的代價的權利，乃因該等權利須視乎本集團日後於報告日期達到特定里程碑的表現而定。合約資產於該等權利成為無條件時而非隨時間推移轉撥至應收賬款。合約資產的預期虧損率經評估甚微，故並無就合約資產計提虧損撥備。
- (b) 於2021年6月30日，應收賬款及其他應收款項的賬面值主要以人民幣計值，並與各報告日期的公允價值相若。

本集團授予客戶的信貸期介乎30日至180日。於2021年6月30日，應收賬款基於發票日期的賬齡分析如下：

	未經審核 2021年 6月30日 人民幣千元	經審核 2020年 12月31日 人民幣千元
<b>應收賬款－總額</b>		
1個月以內	94,450	57,698
超過1個月但於1年以內	31,341	16,168
超過1年但於2年以內	4,521	5,920
超過2年	2,569	1,251
	<b>132,881</b>	<b>81,037</b>

- (c) 本集團應收賬款減值撥備的變動如下：

	未經審核 截至6月30日止六個月 2021年 人民幣千元	2020年 人民幣千元
<b>於期初</b>	<b>(1,589)</b>	(1,939)
減值(撥備)/撥回	(467)	536
撤銷	3	405
<b>於期末</b>	<b>(2,053)</b>	(998)

## 中期簡明合併財務報表附註

截至2021年6月30日止六個月

### 15 應收賬款及其他應收款項以及預付供應商款項(續)

(d) 本集團其他應收款項減值撥備的變動如下：

	未經審核	
	截至6月30日止六個月	
	2021年	2020年
	人民幣千元	人民幣千元
於期初	(14,452)	(12,038)
減值撥備	(8)	(951)
撇銷	1,567	64
於期末	(12,893)	(12,925)

(e) 金融資產的淨減值虧損分析如下：

	未經審核	
	截至6月30日止六個月	
	2021年	2020年
	人民幣千元	人民幣千元
減值虧損撥備淨額		
— 應收賬款	(467)	536
— 其他應收款項	(8)	(951)
	(475)	(415)



## 中期簡明合併財務報表附註

截至2021年6月30日止六個月

### 16 現金及現金等價物

	未經審核 2021年 6月30日 人民幣千元	經審核 2020年 12月31日 人民幣千元
銀行現金	961,737	906,778
手頭現金	50	102
	<b>961,787</b>	906,880
減：初步為期超過3個月的定期存款(a)	<b>(32,301)</b>	(9,787)
	<b>929,486</b>	897,093

(a) 於2021年6月30日，定期存款指於外匯衍生工具下存放在銀行賬戶中的保證按金用作抵押按金(附註14)。

銀行現金及手頭現金乃以下列貨幣計值：

	未經審核 2021年 6月30日 人民幣千元	經審核 2020年 12月31日 人民幣千元
人民幣	443,072	400,904
美元(「美元」)	476,017	502,205
港元(「港元」)	42,698	3,771
	<b>961,787</b>	906,880

就中期簡明合併現金流量表而言，現金及現金等價物列賬如下：

	未經審核 2021年 6月30日 人民幣千元	經審核 2020年 12月31日 人民幣千元
銀行現金	929,436	896,991
手頭現金	50	102
	<b>929,486</b>	897,093

## 中期簡明合併財務報表附註

截至2021年6月30日止六個月

### 17 股本、股份溢價

	普通股			
	普通股數目	普通股面值 千美元		
法定：				
截至2021年6月30日及2020年12月31日	2,000,000,000			200
	普通股數目	普通股面值 千美元	等同普通股面值 人民幣千元	股份溢價 人民幣千元
已發行：				
截至2020年12月31日	1,174,578,090	117	781	2,300,250
註銷庫存股份(a)	(15,818,500)	(2)	(11)	(30,601)
截至2021年6月30日	1,158,759,590	115	770	2,269,649

#### (a) 庫存股份及註銷普通股

截至2021年6月30日止期間，(i)於2021年2月註銷2020年購回的14,643,500股股份，(ii)面值597美元(相當於人民幣3,857元)的5,971,500股股份(2,300,000股股份被Tricor Trust (HongKong) Limited購回用作新授予的受限制股份單位(附註18(b))以總代價11,668,793港元(相當於人民幣9,689,849元)獲回購。於2021年2月已註銷1,175,000股股份，而餘下4,796,500股股份尚未註銷，因此於2021年6月30日於權益中列作人民幣7,545,934元的「庫存股份」。





## 中期簡明合併財務報表附註

截至2021年6月30日止六個月

### 18 其他儲備

	資本儲備 人民幣千元	法定 盈餘儲備 人民幣千元	貨幣 換算差額 人民幣千元	購股權儲備 人民幣千元	受限制股份 單位儲備 人民幣千元	按公允 價值計入 其他綜合 收益儲備 人民幣千元	其他 人民幣千元	總計 人民幣千元
於2021年1月1日(經審核)	(188,495)	10,277	(5,984)	13,738	-	(32,372)	(14,772)	(217,608)
貨幣換算差額	-	-	(6,727)	-	-	-	-	(6,727)
按公允價值計入其他綜合收益之 金融資產之公允價值變動	-	-	-	-	-	42,699	-	42,699
與非控制性權益交易(a)	(9,306)	-	-	-	-	-	-	(9,306)
員工購股權計劃下的股份酬金	-	-	-	1,528	-	-	-	1,528
受限制股份單位下的股份酬金(b)	-	-	-	-	3,397	-	-	3,397
於2021年6月30日(未經審核)	(197,801)	10,277	(12,711)	15,266	3,397	10,327	(14,772)	(186,017)

	資本儲備 人民幣千元	法定 盈餘儲備 人民幣千元	貨幣 換算差額 人民幣千元	購股權儲備 人民幣千元	按公允 價值計入 其他綜合 收益儲備 人民幣千元	其他 (經重列) 人民幣千元	總計 (經重列) 人民幣千元
於2020年1月1日(經重列)	(188,495)	10,277	37,196	16,428	(63,794)	(5,011)	(193,399)
貨幣換算差額	-	-	9,318	-	-	-	9,318
按公允價值計入其他綜合收益之金融資產之 公允價值變動	-	-	-	-	(238)	-	(238)
分佔按權益法入賬的投資的其他 綜合收益(附註12)	-	-	-	-	-	(40)	(40)
員工購股權計劃下的股份酬金	-	-	-	868	-	-	868
於2020年6月30日(未經審核)	(188,495)	10,277	46,514	17,296	(64,032)	(5,051)	(183,491)

(a) 於2021年1月及4月，本集團分別以零代價收購非控股股東持有的博若森(福建)裝飾工程有限公司15.05%股權及寧德博若森裝飾工程有限公司30%股權。超出相應非控制性權益賬面值的金額人民幣9,306,000元於權益列賬為「其他儲備」。

(b) 於2021年3月19日，本集團已向本集團114名僱員(統稱「承授人」)授出本公司合共每股面值0.0001美元的28,496,040股普通股(「股份」)的受限制股份單位。股份於授出日期的收市價為每股2.06港元。

新授予的受限制股份單位將於歸屬日期分批歸屬，歸屬日期為自2021年8月12日至2026年6月1日，並須視乎本公司與相關承授人能否達致或滿足緊接該歸屬前的年度業績目標或考核。

除授予一名承授人以每股股份1.00港元所行使的11,000,000份受限制股份單位外，受限制股份單位的其他承授人無須就受限制股份單位的行使支付任何款項。

受限制股份單位的歸屬部分將通過本公司若干高級管理層(非本公司關連人士)以零代價轉讓股份予受託人(獲本公司委任)實現，部分通過受託人於市場上購買股份實現。本公司將向受託人提供充裕資金。

## 中期簡明合併財務報表附註

截至2021年6月30日止六個月

### 19 股息

#### (a) 期內已付或宣派股息

	未經審核	
	截至6月30日止六個月	
	2021年	2020年
	人民幣千元	人民幣千元
於期初	-	-
期內宣派股息	-	21,584
期內已付股息	-	(19,757)
於期末	-	1,827

### 20 應付賬款及其他應付款項以及合約負債

	未經審核	經審核
	2021年	2020年
	6月30日	12月31日
	人民幣千元	人民幣千元
<b>應付賬款(c)</b>	<b>214,125</b>	163,966
<b>其他應付款項</b>		
應付保證金(a)	334,592	317,226
來自客戶的質量及履約保證按金	79,119	74,744
其他應計費用及應付款項	30,170	37,682
其他應付款項總額	443,881	429,652
<b>其他</b>		
應付員工工資及福利	37,728	42,414
應計稅項(不包括所得稅)	36,605	34,095
	732,339	670,127
<b>合約負債(b)</b>	<b>132,218</b>	111,480

(a) 應付保證金主要指來自託管支付服務用戶的抵押按金。

(b) 合約負債指客戶為換取本集團於其後期間將予提供的貨品或服務(主要涉及訂單推薦服務、室內設計及建築服務及銷售建築材料)而作出的預付款項。



## 中期簡明合併財務報表附註

截至2021年6月30日止六個月

### 20 應付賬款及其他應付款項以及合約負債(續)

(c) 應付賬款基於發票日期的賬齡分析如下：

	未經審核 2021年 6月30日 人民幣千元	經審核 2020年 12月31日 人民幣千元
1個月以內	148,077	97,799
超過1個月但於3個月以內	21,727	16,334
超過3個月但於1年以內	31,294	33,478
超過1年	13,027	16,355
	<b>214,125</b>	163,966

### 21 租賃負債

	未經審核 2021年 6月30日 人民幣千元	經審核 2020年 12月31日 人民幣千元
最低應付租金：		
—1年以內	17,557	12,099
—1至2年	16,695	11,930
—2至5年	5,109	3,605
	<b>39,361</b>	27,634
減：未來財務費用	<b>(3,271)</b>	(2,767)
	<b>36,090</b>	24,867

### 22 關連方交易

關連方為該等有能力控制或在對投資對象行使權力時能對其他方施加重大影響力；因參與投資對象的業務而可或有權獲得可變回報；且有能力藉對投資對象行使其權力而影響投資者回報金額的人士。倘受限於共同控制，亦被視為關連方。關連方可為個人或其他實體。

截至2021年及2020年6月30日止六個月本集團於正常業務過程中與其關聯方進行的重大交易，及於2021年6月30日及2020年12月31日產生自關聯方交易的結餘概要如下。

中期簡明合併財務報表附註

截至2021年6月30日止六個月

22 關連方交易(續)

(a) 姓名／名稱及與關連方的關係

關連方姓名／名稱	與本集團的關係
鄧先生	本公司控股股東及執行董事
陳言貴先生	非控股股東(自2021年1月4日起離任)
左漢榮先生	非控股股東(自2021年1月4日起離任)
楊衛涵先生	非控股股東
鄒劍鋒先生	非控股股東
上海齊家電子商務有限公司(「齊家電子商務」)	由鄧先生控制

(b) 與關連方的交易

	未經審核	
	截至6月30日止六個月	
	2021年 人民幣千元	2020年 人民幣千元
<i>i) 關連方償還貸款</i>		
齊家電子商務	500	–
陳言貴先生	–	10
	500	10
<i>ii) 提供關聯方的貸款</i>		
鄒劍鋒先生	10	60
齊家電子商務	–	2,000
	10	2,060

本集團提供的貸款為無抵押、免息及按要求償還。

	未經審核	
	截至6月30日止六個月	
	2021年 人民幣千元	2020年 人民幣千元
<i>iii) 來自關連方的服務收入</i>		
齊家電子商務	1,309	–
<i>iv) 提供關連方的廣告服務</i>		
齊家電子商務	–	849
<i>v) 關連方租賃</i>		
齊家電子商務	208	–



中期簡明合併財務報表附註  
截至2021年6月30日止六個月

22 關連方交易(續)

(c) 與關連方的結餘

	未經審核 2021年 6月30日 人民幣千元	經審核 2020年 12月31日 人民幣千元
<i>應收關聯方款項：</i>		
齊家電子商務	3,043	3,385
楊衛涵先生	980	980
鄒劍鋒先生	70	60
左漢榮先生	-	467
陳言貴先生	-	235
	<b>4,093</b>	5,127

	未經審核 2021年 6月30日 人民幣千元	經審核 2020年 12月31日 人民幣千元
<i>應付關聯方款項：</i>		
齊家電子商務	-	93

應收/(付)上述關連方款項均為無抵押、免息及按要求償還。應收關連方款項既未逾期亦未減值。應收/(付)關連方款項的賬面值與其公允價值相若，並以人民幣計值。

(d) 主要管理層酬金

主要管理層包括本集團董事(執行董事及非執行董事)及高級管理層。就僱員服務已付或應付主要管理層的酬金如下所示：

	未經審核 截至6月30日止六個月	
	2021年 人民幣千元	2020年 人民幣千元
工資、薪金及花紅	2,064	2,194
退休金成本—界定供款計劃	76	33
其他社會保障成本、住房福利及其他僱員福利	86	96
股份酬金開支	1,136	334
	<b>3,362</b>	2,657

## 中期簡明合併財務報表附註

截至2021年6月30日止六個月

### 23 或然負債

於2021年6月30日及2020年12月31日，本集團並無任何重大或然負債。

### 24 結算日後事項

於2021年7月22日，本集團與獨立第三方Vanadium Diamond Limited(「Vanadium Diamond」)訂立股權轉讓協議，以出售本公司間接全資附屬公司三明市齊家網信息科技有限公司(「三明市齊家」)、上海正軼信息科技有限公司(「上海正軼」)及福建齊屹信息科技有限公司(「福建齊屹」)各自之全部股權，總代價為人民幣432,000,000元。於2021年7月22日，上海今杰家居用品有限公司分別由三明市齊家網、上海正軼及福建齊屹擁有49%、32%及19%。上海今杰除全資擁有位於中國上海的該土地以外尚無開展任何業務運營。於該交易完成後，上海今杰之全部股權將轉讓予Vanadium Diamond。



## 釋義

「聯繫人」	指	具有上市規則所賦予該詞的涵義
「博若森」	指	博若森(福建)裝飾工程有限公司，一間於2006年6月23日在中國註冊成立的有限公司及本公司的附屬公司，以及我們於2015年8月24日收購的其附屬公司(倘文義所指)
「核數師」	指	本公司獨立核數師羅兵咸永道會計師事務所
「董事會」	指	本公司董事會
「首席執行官」	指	本公司首席執行官
「企業管治守則」	指	上市規則附錄十四所載的企業管治守則
「主席」	指	董事會主席
「企業所得稅」	指	企業所得稅
「本公司」或「我們」	指	齊屹科技(開曼)有限公司(前稱China Home (Cayman) Inc.)，一間於2014年11月20日在開曼群島註冊成立的獲豁免有限公司
「公司條例」	指	香港法例第622章公司條例(經不時修訂、補充或以其他方式修改)
「合約安排」	指	上海齊家、齊家網網絡科技與上海齊家的股東各自訂立的一系列合約安排，其詳情載列於招股章程「合約安排」一節
「控股股東」	指	具有上市規則所賦予該詞的涵義
「典尚」	指	針對中國三、四線小城市的特許經營品牌
「董事」	指	本公司董事
「每股盈利」	指	每股盈利／(虧損)
「本集團」	指	本公司、其不時的附屬公司及中國經營實體(其財務業績已根據合約安排作為本公司的附屬公司合併入賬及列賬)
「港元」	指	港元，香港法定貨幣
「香港」	指	中國香港特別行政區

## 釋義

「國際會計準則」	指	國際會計準則
「國際會計準則理事會」	指	國際會計準則理事會
「室內設計及建築業務」	指	提供室內設計及建築服務，並將其品牌授權予業務夥伴及其他人
「國際財務報告準則」	指	由國際會計準則理事會不時頒佈的國際財務報告準則、修訂及詮釋
「創新及其他」	指	提供其他主動性服務
「首次公開發售」	指	本公司於2018年7月12日將其股份於聯交所主板首次公開發售及上市
「居美」	指	齊家居美(蘇州)精裝科技有限公司，一間於2016年8月30日在中國註冊成立的有限公司
「上市日期」	指	2018年7月12日，股份於聯交所上市日期
「上市規則」	指	《香港聯合交易所有限公司證券上市規則》(經不時修訂、補充或以其他方式修改)
「主板」	指	聯交所運營的證券交易所(不包括期權市場)，獨立於聯交所GEM並與其並行運作
「營銷服務業務」	指	提供定向營銷服務及檢查服務
「標準守則」	指	上市規則附錄十所載的上市發行人董事進行證券交易的標準守則
「鄧先生」	指	鄧華金先生，我們的創始人、主席、執行董事、首席執行官及我們的單一最大股東
「中國」	指	中華人民共和國，除文義另有所指外，就招股章程而言，不包括香港、中國澳門特別行政區及台灣
「中國經營實體」	指	上海齊家及其附屬公司及其分部，其財務賬目已經合併入賬及列賬，猶如其因合約安排而為本公司的附屬公司
「招股章程」	指	就首次公開發售刊發的招股章程
「Qeeka Holding」	指	Qeeka Holding Limited，一間於2014年11月18日在英屬處女群島註冊成立的獲豁免有限公司，由鄧先生全資擁有





## 釋義

「報告期間」	指	截至2021年6月30日止六個月
「人民幣」	指	人民幣，中國法定貨幣
「受限制股份單位」	指	受限制股份單位
「銷售線索」	指	確定某人為室內設計及建築的潛在需求用戶的數據
「證券及期貨條例」	指	香港法例第571章《證券及期貨條例》(經不時修訂、補充或以其他方式修改)
「股份」	指	本公司股本中每股面值0.0001美元的普通股
「股東」	指	股份持有人
「聯交所」	指	香港聯合交易所有限公司
「附屬公司」	指	具有公司條例第15條所賦予該詞的涵義
「供應鏈服務業務」	指	提供建築及家居裝飾材料
「美元」	指	美元，美國法定貨幣
「%」	指	百分比

\* 中國公民、企業、實體、部門、機關、證書、名稱等的英文名稱乃其中文名稱的譯名及/或音譯，僅供識別。如中文名稱與其英文名稱及/或音譯有任何歧義，概以中文名稱為準。