

2021 年中期報告 Interim Report (股份代號: 02601)



目錄 CONTENTS

經營業績

會計數據和業務數據摘要	P13
經營業績回顧與分析	P15
內含價值	P35

40

其他信息

備查文件目錄	P67
--------	-----

70

重要提示	P02
公司簡介及釋義	P03
經營概覽	P05
董事長致辭	P09

12

公司治理

董事會報告和重要事項	P41
股份變動及股東情況	P51
董事、監事和高級管理人員情況	P55
企業管治情況	P59
環境和社會責任	P63

66

財務報告

中期財務資料的審閱報告
未經審計中期簡明合併財務資料

提示申明：

本報告中所涉及的未來計劃、發展戰略等前瞻性描述不構成公司對投資者的實質承諾，投資者及相關人士均應當對此保持足夠的風險認識，並且應當理解計劃、預測與承諾之間的差異。特提請注意

重要提示

- 一、本公司第九屆董事會第十一次會議於2021年8月27日審議通過了本公司《2021年中期報告》。應出席會議的董事15人，親自出席會議的董事13人。其中劉曉丹董事因其他公務無法出席會議，書面委託陳繼忠董事出席會議並表決，John Robert Dacey董事因其他公務無法出席會議，書面委託孔慶偉董事長出席會議並表決。
- 二、本公司2021年中期財務報告未經審計。

中國太平洋保險（集團）股份有限公司 董事會

聯繫我們

本公司投資者關係團隊聯繫方式

電話：+86-21-58767282

傳真：+86-21-68870791

Email：ir@cpic.com.cn

郵寄地址：中國上海市黃浦區中山南路1號



投資者關係
微信公眾號



公司簡介

法定中文名稱：中國太平洋保險（集團）股份有限公司

簡稱：中國太保

法定英文名稱：CHINA PACIFIC INSURANCE (GROUP) CO., LTD.

簡稱：CPIC

法定代表人：孔慶偉

董事會秘書、聯席公司秘書：蘇少軍

證券事務代表：潘峰

股東查詢：本公司投資者關係部

電話：+86-21-58767282

傳真：+86-21-68870791

電子信箱：ir@cpic.com.cn

聯繫地址：中國上海市黃浦區中山南路 1 號

聯席公司秘書：魏偉峰

電話：+852-39120800

傳真：+852-39120801

電子信箱：maurice.ngai@swcsgroup.com

聯繫地址：香港灣仔皇后大道東 248 號大新金融中心 40 樓

註冊地址：中國上海市黃浦區中山南路 1 號

辦公地址：中國上海市黃浦區中山南路 1 號

郵政編碼：200010

香港營業地址：香港灣仔港灣道 18 號中環廣場 43 樓 4301 室

國際互聯網網址：<http://www.cpic.com.cn>

電子信箱：ir@cpic.com.cn

信息披露報紙（A 股）：

《中國證券報》《上海證券報》《證券時報》

登載 A 股公告的指定網站：<http://www.sse.com.cn>

登載 H 股公告的指定網站：<http://www.hkexnews.hk>

登載 GDR 公告的指定網站：

<https://www.londonstockexchange.com>

本報告備置地點：本公司投資者關係部

A 股上市交易所：上海證券交易所

A 股簡稱：中國太保

A 股代碼：601601

H 股上市交易所：香港聯合交易所有限公司

H 股簡稱：中國太保

H 股代號：02601

H 股證券登記處：

香港中央證券登記有限公司

香港灣仔皇后大道東 183 號合和中心 17 樓 1712-1716 室

GDR 上市交易所：倫敦證券交易所

GDR 證券全稱：China Pacific Insurance (Group) Co., Ltd.

GDR 證券代碼：CPIC

會計師事務所（A 股）：

普華永道中天會計師事務所（特殊普通合伙）

會計師事務所辦公地址：

中國上海市黃浦區湖濱路 202 號領展企業廣場 2 座普華永道中心 11 樓

簽字會計師：彭潤國、張炯

會計師事務所（H 股）：

羅兵咸永道會計師事務所（執業會計師及註冊公眾利益實體核數師）

會計師事務所辦公地址：香港中環太子大廈 22 樓

會計師事務所（GDR）：

普華永道中天會計師事務所（特殊普通合伙）

會計師事務所辦公地址：

中國上海市黃浦區湖濱路 202 號領展企業廣場 2 座普華永道中心 11 樓

簽字會計師：彭潤國、張炯

釋義

本報告中，除非文義另有所指，下列詞語具有下述含義：

本公司、公司、中國太保、太保集團、集團	中國太平洋保險（集團）股份有限公司
太保壽險	中國太平洋人壽保險股份有限公司，是中國太平洋保險（集團）股份有限公司的控股子公司
太保產險	中國太平洋財產保險股份有限公司，是中國太平洋保險（集團）股份有限公司的控股子公司
太保資產	太平洋資產管理有限責任公司，是中國太平洋保險（集團）股份有限公司的控股子公司
太保香港	中國太平洋保險（香港）有限公司，是中國太平洋保險（集團）股份有限公司的全資子公司
長江養老	長江養老保險股份有限公司，是中國太平洋保險（集團）股份有限公司的控股子公司
國聯安基金	國聯安基金管理有限公司，是中國太平洋保險（集團）股份有限公司的控股子公司
太平洋安信農險	太平洋安信農業保險股份有限公司，是中國太平洋保險（集團）股份有限公司的控股子公司
太平洋健康險	太平洋健康保險股份有限公司，是中國太平洋保險（集團）股份有限公司的控股子公司
銀保監會	中國銀行保險監督管理委員會
證監會	中國證券監督管理委員會
上交所	上海證券交易所
聯交所	香港聯合交易所有限公司
倫交所	倫敦證券交易所
中國會計準則	中華人民共和國財政部頒佈的企業會計準則、其後頒佈的應用指南、解釋以及其他相關規定
香港財務報告準則	香港會計師公會頒佈的香港財務報告準則、香港會計準則及其解釋
《公司章程》	《中國太平洋保險（集團）股份有限公司章程》
《香港上市規則》	《香港聯合交易所有限公司證券上市規則》
《證券交易的標準守則》	《香港聯合交易所有限公司證券上市規則》附錄十《上市公司董事進行證券交易的標準守則》
《企業管治守則》	《香港聯合交易所有限公司證券上市規則》附錄十四內列載的《企業管治守則》
《證券及期貨條例》	《證券及期貨條例》（香港法例第 571 章）
大股東	具有《證券及期貨條例》（香港法例第 571 章）下的含義，指擁有公司股本權益的人，而其擁有權益的面值不少於公司有關股本面值的 5%
GDR	全球存托憑證
ESG	環境、社會與治理
元	人民幣元
pt	百分點

2021 年上半年主要業績指標

單位：人民幣百萬元

<p>集團收入合計</p> <p>251,416 +8.0%</p> <p>太保壽險保險業務收入 141,449 +2.1%</p> <p>太保產險保險業務收入 81,561 +6.4%</p>	<p>集團歸屬於母公司股東的 營運利潤</p> <p>18,279 +4.9%</p>	<p>集團內含價值</p> <p>474,431 +3.3%</p>
	<p>集團歸屬於母公司股東的淨利潤</p> <p>17,304 +21.5%</p>	<p>集團綜合償付能力充足率</p> <p>279% -9pt</p> <p>太保壽險 234%</p> <p>太保產險 273%</p>
<p>壽險新業務價值</p> <p>10,231 -8.9%</p> <p>壽險新業務價值率</p> <p>25.4% -11.6pt</p>	<p>集團投資資產淨值增長率（年化）</p> <p>4.8% -0.5pt</p> <p>集團投資資產總投資收益率 （年化） 5.0% +0.2pt</p> <p>集團投資資產淨投資收益率 （年化） 4.1% -0.3pt</p>	<p>集團管理資產</p> <p>2,565,483 +5.3%</p>
<p>產險^{註1}綜合成本率</p> <p>99.3% +0.9pt</p>		<p>集團客戶數^{註2}（千）</p> <p>159,852 +10,914</p>

註：

- 1、包括太保產險、太平洋安信農險及太保香港。
- 2、上年末數據已重述。

主要指標

單位：人民幣百萬元

指標	2021年6月30日 /2021年1-6月	2020年12月31日 /2020年1-6月	變動 (%)
主要價值指標			
集團內含價值	474,431	459,320	3.3
有效業務價值 ^{註1}	207,747	201,942	2.9
集團淨資產 ^{註2}	218,534	215,224	1.5
太保壽險上半年新業務價值	10,231	11,228	(8.9)
太保壽險新業務價值率 (%)	25.4	37.0	(11.6pt)
太保產險綜合成本率 (%)	99.3	98.3	1.0pt
集團投資資產年化淨值增長率 (%)	4.8	5.3	(0.5pt)
主要業務指標			
保險業務收入	224,518	216,597	3.7
太保壽險	141,449	138,586	2.1
太保產險	81,561	76,672	6.4
集團客戶數 (千) ^{註3、4}	159,852	148,938	7.3
客均保單件數 (件)	2.14	2.09	2.4
月均保險營銷員 (千名)	641	766	(16.3)
太保壽險退保率 (%)	0.9	0.5	0.4pt
年化總投資收益率 (%)	5.0	4.8	0.2pt
年化淨投資收益率 (%)	4.1	4.4	(0.3pt)
第三方管理資產	813,367	788,073	3.2
其中：太保資產	261,693	253,227	3.3
長江養老	503,695	483,060	4.3
主要財務指標			
歸屬於母公司股東淨利潤	17,304	14,239	21.5
太保壽險	12,873	10,147	26.9
太保產險	3,503	3,176	10.3
基本每股收益 (元) ^{註2}	1.80	1.57	14.6
每股淨資產 (元) ^{註2}	22.72	22.37	1.5
綜合償付能力充足率 (%)			
太保集團	279	288	(9pt)
太保壽險	234	242	(8pt)
太保產險	273	276	(3pt)

註：

- 1、以集團應佔壽險扣除償付能力額度成本後的有效業務價值填列。
- 2、以歸屬於本公司股東的數據填列。
- 3、集團客戶數是指該期末，至少持有一張由太保集團下屬子公司簽發的、在保險責任期內保單的投保人和被保險人，投保人與被保險人為同一人時視為一個客戶。
- 4、上年末數據已重述。

核心競爭力

本公司是中國領先的綜合性保險集團，首家在上海、香港以及倫敦三地上市的保險公司，位列 2021 年公佈的《財富》世界 500 強第 158 位。憑藉與時俱進的轉型戰略和不斷做精做深的保險經營能力，本公司將持續獲益於中國保險市場廣闊的發展空間。

專注

本公司專注保險主業，擁有涵蓋人壽保險、財產保險、養老保險、健康保險、農業保險和資產管理的保險全牌照，圍繞主業鏈條多業務板塊均衡發展，形成了具有行業一流競爭力的保險專業經營能力。人身險板塊專注保障本源，堅守價值、堅信長期，持續深化“產品+服務”模式，推動客戶價值可持續增長；聚焦代理人隊伍內質提升和產能提升，以服務增值和科技賦能打造新動能。財產險板塊圍繞“有效益、可持續、精細化”的高質量發展要求，不斷提升客戶經營水平，加強業務品質精細化管理，推動業務增速和承保盈利能力領先行業水平。資產板塊，建設並持續優化穿越宏觀經濟週期的資產負債管理機制，堅持“價值投資、長期投資、穩健投資”，基於負債特性的大類資產配置能力和專業投資能力領先行業且持續提升。

穩健

本公司經營風格穩健，堅持“保險姓保、保險為民”的理念，走高質量發展道路。擁有專業卓越的董事會、經驗豐富的管理團隊及集約化的集團管理平臺，形成各司其職、各負其責、協調運轉、有效制衡的現代化公司治理機制；成功在倫交所發行 GDR，股權結構進一步優化，董事會構成更為多元化、國際化和專業化，為持續提升公司治理水平、優化公司決策體系和決策能力奠定基礎；建立了行業領先的風險管理與內控體系，保障公司的持續健康發展。

活力

本公司堅持以客戶需求為導向，持續推進轉型升級，鍛造面向未來的長期可持續發展能力。全面推動科技效能、數據服務和創新機制三大突破，建立數據治理體系和數據平臺，實施科技市場化改革，釋放科技創新動力。把握行業發展趨勢，前瞻性佈局健康、養老等新業務板塊，實現醫療健康大數據平臺、實體醫療網絡和養老社區等關鍵領域突破，打造覆蓋客戶全生命週期健養生態圈，推進“產品+服務”新發展模式。聚焦長三角、京津冀、大灣區等重點區域區域一體化建設，完善重點區域差異化、特色化的發展路徑，打造區域協同發展新動能。實施“長青計劃”，建立長期激勵約束機制，激發組織活力。建設太保學習創新中心，以知識和智慧的傳承創新為公司發展帶來源頭活水。

責任

本公司堅守對社會、客戶及股東的責任，積極響應國家戰略，服務實體經濟和人民美好生活，樹立以“責任、智慧、溫度”為標籤的太保服務品牌，以制度創新和技術創新保障高質量太保服務供給。充分發揮保險保障功能，在抗擊疫情、鄉村振興、抗洪搶險等關鍵時刻，衝鋒在前，彰顯公司的責任擔當。踐行 ESG 可持續發展理念，構建 ESG 頂層設計和治理框架，從可持續保險和綠色投資雙向推動低碳經濟發展，助力碳達峰碳中和。開展結對助學、關愛老年認知障礙等公益活動，協力構建美好生活與和諧社會。積極回饋投資者，與股東分享公司發展成果。

公司榮譽

- 中國太保連續十一年入選美國《財富》世界 500 強企業，排名第 158 位，較上年提升 35 位
- 中國太保在 Brand Finance “2021 年全球品牌價值 500 強” 排名中位列第 119 位、“2021 年全球最具價值保險品牌 100 強” 排名中位列第 5 位，品牌價值達 153.89 億美元，同比增長 9.6%
- 中國太保榮獲《中國銀行保險報》頒發的“年度十佳社會責任機構”稱號
- 太保產險在今日保·中國保險白象榜評獎中，具有資金融通和社會管理功能的“提放保”項目榮獲“年度厚道保險產品”
- 太保壽險在今日保·中國保險白象榜評獎中，“至尊鑫滿意”年金保險（分紅型）榮獲“年度十大暢銷保險產品”，“樂享百萬”醫療保險（H2019）榮獲“年度十大暢銷保障型保險產品”，“太惠保”城市定制普惠保險項目榮獲“年度厚道保險產品”
- 太保資產在中國證券報主辦的首屆“中國保險業投資金牛獎”評選中榮獲“保險資管公司金牛獎”、“組合類保險資管產品金牛獎（固收）”、“組合類保險資管產品金牛獎（權益）”
- 太平洋健康險連續四年在中國保護消費者基金會主辦的評選活動中榮獲“維護消費者權益-3.15 滿意單位”
- 長江養老在《21 世紀經濟報道》組織的“金貝獎”評選中榮獲“2021 最佳養老金管理機構”

董事長致辭

中國太保成立30周年總結發展大會

1991-2021



尊敬的股東朋友：

2021年上半年，新冠疫情持續蔓延，世界仍未走出疫情陰霾。宏觀經濟和市場形勢更加複雜多變，新週期下保險行業新的發展動能探索仍在路上。面對不確定性日益增加的外部發展環境，**我們始終砥礪前行，用扎實的努力牢牢穩住基本盤、托起發展盤。**

我們實現了總體經營業績的穩健增長。上半年，集團營業收入、營運利潤、內含價值、管理資產規模等關鍵指標均持續增長。集團客戶數已接近1.6億，尤為可貴的是我們首次在半年內實現了新增客戶超過一千萬。

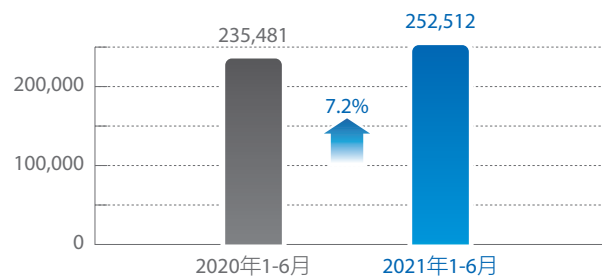
核心業務基本穩定。產險積極應對車險綜合改革，推動車與非車業務的融合發展，上半年在保持較快增長的同時實現承保盈利。壽險準確把握業務推動節奏，圍繞客戶需求持續創新“產品+服務”，上半年新保實現高兩位數增長，同時剩餘邊際餘額持續增厚。積極發揮集團統一的投研平臺作用，精準研判，上半年在震盪市場中實現了穩定的投資收益，完成設立太保私募基金管理有限公司，並取得基金管理人資格，投資端佈局再添一子。

憑藉不斷增強的綜合實力，中國太保在剛剛揭曉的《財富》世界500強排行榜中連續第11年上榜，位列第158位，排名大幅躍升35位。

上半年，我們迎來了建司三十周年的光輝時刻。起於浦江潮、揚帆太平洋，中國太保這艘“巨輪”走過的三十年，是在市場競爭中從無到有、從零到一的三十年，也是在改革大潮中劈波斬浪、勇立潮頭的三十年。漫漫征途中，我

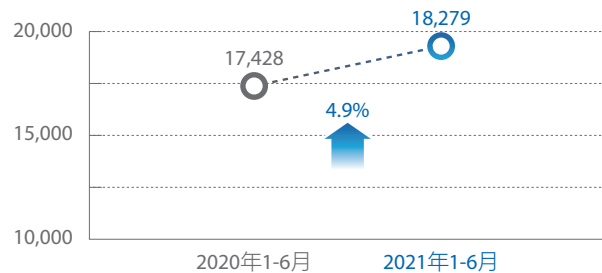
集團營業收入^{註1}

單位：人民幣百萬元



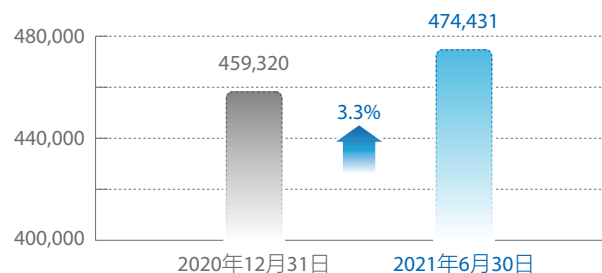
集團歸母營運利潤

單位：人民幣百萬元



集團內含價值

單位：人民幣百萬元



們也曾遇到過險灘，也曾穿越過激流。在航行中學會了航行，而立之年的太保更加懂得“堅守價值、堅信長期”。面對未來，我們正在堅持做“實”的事，做“難”的事，做“對”的事。

大健康戰略落地施工。廣慈太保互聯網醫院正式揭牌運營，發佈首款產品“太醫管家”，自建醫生管理平臺，致力於讓每一位客戶享有優質的家庭醫生服務。探索推進與實體醫院的線下深度合作，研究佈局康復醫院，未來將以專病、康復醫療為突破口，推動保險支付資源與優質醫療資源的融合。集團旗下的專業健康險公司順利完成股權優化，當前正在圍繞“新渠道、新產品、新科技”，邁出轉型發展新步伐。在產業佈局方面，借助市場化平臺，共同發起設立大健康產業股權投資基金，聚焦創新藥品、醫療器械、醫療服務等多個細分領域，目前已有多个擬投項目正在推進中。

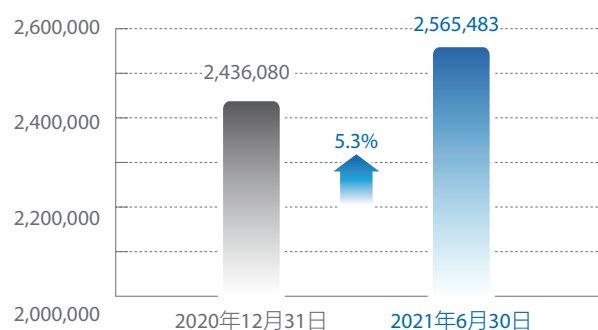
大數據戰略啟動推進。制定統一的數據管理政策，建立集團及子公司多級數據治理組織架構，設計總體藍圖，推進平臺建設、數據治理建設和數據應用建設等工作。科技市場化機制進入實際運轉，籌建中的太保金科與子公司通過簽署共享服務協議，變被動服務為主動服務，效能進一步提升。研發中心建設初見成效，上海、成都、武漢三個中心各有分工又相互協作，未來還將在粵港澳大灣區設立專門的創新研發中心，目前建設方案已進入論證階段。成立數智研究院，加大行業頂尖人才的培養和引進力度，已聘任七位首席專家，並組建大數據、AI、安全、互聯網運營、雲計算和區塊鏈等六大領域的專業團隊，承擔核心技術攻堅任務，創新孵化機制正在形成。

“太保服務”持續深化。針對遍佈全國各地的5,800家分支機構，創新建立了從集團到中心支公司的四級“服務官”制度，全司上下700多名高管以“服務官”的身份走近客戶、服務客戶，切實承擔起“將服務細胞滲透到轉型經營中”這一重要使命。我們不斷做實做深服務內容，強化技術創新，全面提升服務水平。“太保家園”初步實現“東南西北中”全國佈局，“太保藍本”惠及1,500萬客戶。在新冠疫情防控一線，在進博會、花博會園區，在河南暴雨抗災救援現場，都活躍著無數“藍朋友”的身影，“責任、智慧、溫度”已經成為太保服務的標籤。

可持續發展邁出新步伐。在董事會的推動下，搭建ESG頂層設計，開始將ESG可持續發展理念全面融入經營環節。我們全力落實國家戰略願景，積極助推經濟社會綠色低碳發展。在車險領域，全力支持新能源汽車的發展，積極引導綠色出行，上半年已為42.46萬輛新能源汽車提供了風險保障。在環境治理、綠色船舶、先進製造、新基建等眾多領域，量身打造專屬的保險服務，多款產品為生態環境可持續發展保駕護航。通過債權、股權、產業基金等形式，聚焦新能源、水利、環保等領域，積極開展綠色投資。目前，我們正在制定集團整體的可持續發展戰略，未來將從負債端、投資端、以及自身運營端等多個維度發力，不斷開創可持續發展新局面。

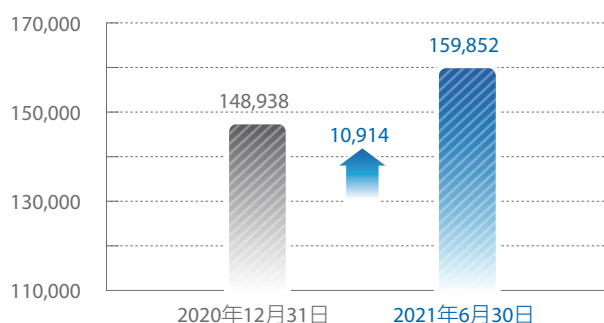
集團管理資產

單位：人民幣百萬元



集團客戶數^{註2}

單位：千



“實”的事、“難”的事、“對”的事，往往也是需要時間積累的事。雖然我們還面臨著諸多困難和挑戰，但我們始終滿懷信心。董事會將帶領全體太保人，肩負廣大投資者的期望，砥礪前行、迎難而上。

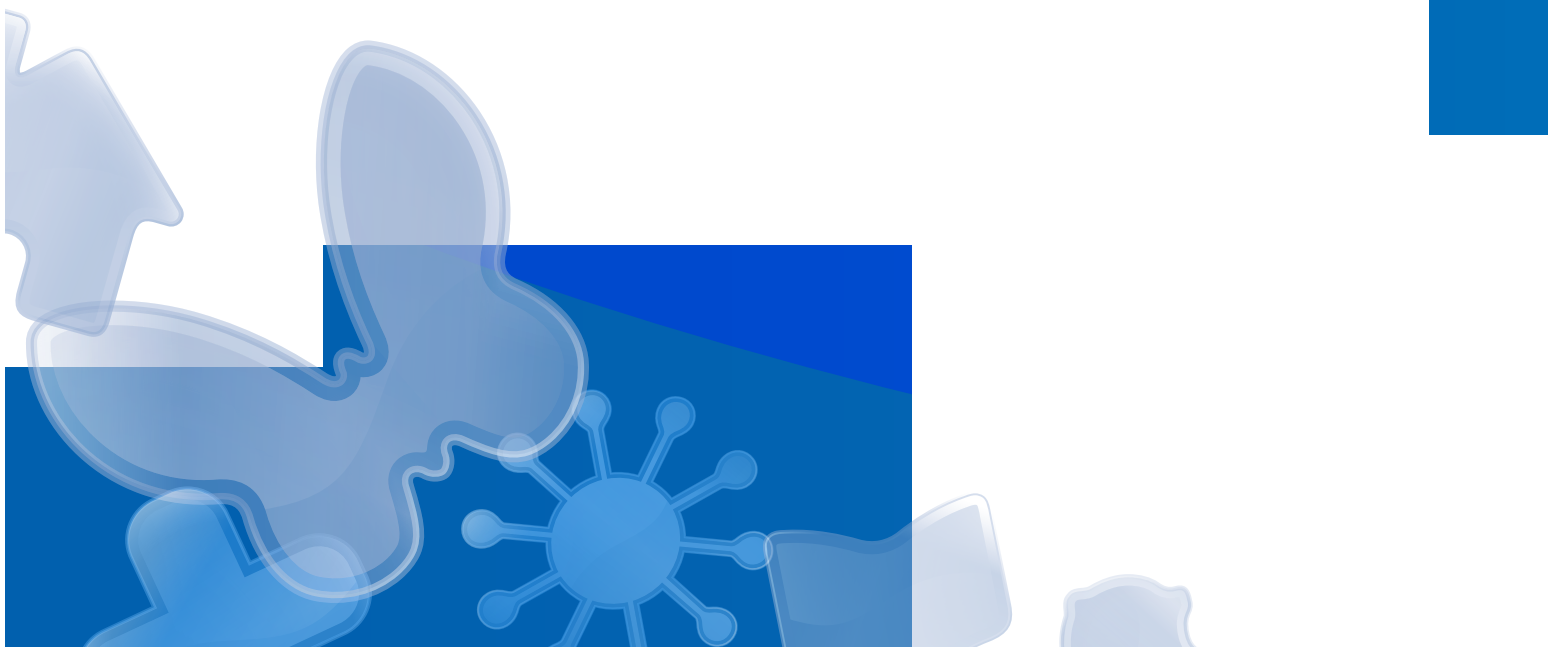
下半年，我們將緊盯經營短板，尤其要聚焦壽險營銷隊伍質態改善、車險綜改應對、非車盈利能力提升等方面加大力度、精準施策，努力實現年度預算目標。同時，要朝著既定戰略方向堅定發展，深入推進人才激勵長期化、投資管理專業化、健康服務平臺化、科技創新市場化、公司治理現代化等方面的新突破，致力於實現“客戶體驗最佳、業務質量最優、風控能力最強”，為中國太保新一輪五年的高質量發展開好局、起好步！

註：
1、按照中國會計準則數據填列。
2、上年末數據已重述。

董事長

中國太平洋保險（集團）股份有限公司 董事會

經營業績





1 主要會計數據和財務指標

單位：人民幣百萬元

主要會計數據	2021年1-6月	2020年1-6月	本報告期比上年同期增減(%)
收入合計	251,416	232,712	8.0
利潤總額	21,400	17,630	21.4
淨利潤 ^註	17,304	14,239	21.5
經營活動產生的現金流入淨額	59,104	67,285	(12.2)
	2021年6月30日	2020年12月31日	本期末比上年末增減(%)
總資產	1,896,869	1,771,004	7.1
股東權益 ^註	218,534	215,224	1.5

註：以歸屬於本公司股東的數據填列。

單位：人民幣元

主要財務指標	2021年1-6月	2020年1-6月	本報告期比上年同期增減(%)
基本每股收益 ^{註1}	1.80	1.57	14.6
稀釋每股收益 ^{註1}	1.80	1.57	14.6
加權平均淨資產收益率(%) ^{註1}	7.8	7.7	0.1pt
每股經營活動產生的現金流入淨額 ^{註2}	6.14	7.41	(17.1)
	2021年6月30日	2020年12月31日	本期末比上年末增減(%)
每股淨資產 ^{註1}	22.72	22.37	1.5

註：

1、以歸屬於本公司股東的數據填列。

2、以本公司發行在外普通股的加權平均數計算。

2 其他主要財務、監管指標

單位：人民幣百萬元

指標	2021年6月30日 /2021年1-6月	2020年12月31日 /2020年1-6月
集團合併		
投資資產 ^{註1}	1,752,116	1,648,007
投資收益率(%) ^{註2}	5.0	4.8
太保壽險		
已賺保費	133,700	130,489
已賺保費增長率(%)	2.5	(1.7)
保戶給付及賠款淨額	139,295	130,183
太保產險		
已賺保費	63,306	59,304
已賺保費增長率(%)	6.7	17.3
已發生賠款支出	44,126	35,276
未到期責任準備金	71,761	63,706
未決賠款準備金	47,961	40,772
綜合成本率(%) ^{註3}	99.3	98.3
綜合賠付率(%) ^{註4}	70.1	59.7

註：

1、投資資產包括貨幣資金及短期存款等。

2、投資收益率(年化)=(投資收益+投資性房地產租金收入+享有按權益法入賬的投資的利潤/(虧損)份額-賣出回購業務利息支出)/平均投資資產，投資收益率未考慮匯兌損益影響，將投資收益中的固定息投資利息收入及投資性房地產租金收入年化考慮，平均投資資產參考 Modified Dietz 方法的原則計算。

3、綜合成本率=(已發生賠款支出+保險業務相關的業務及管理費)/已賺保費。

4、綜合賠付率按已賺保費為基準計算。

3 境內外會計準則差異說明

本公司按照中國會計準則編制的合併財務報表及按照香港財務報告準則編制的合併財務報表中列示的截至2021年6月30日和2020年6月30日止6個月期間的淨利潤以及於2021年6月30日和2020年12月31日的股東權益並無差異。



經營業績回顧與分析

1

公司業務概要

主要業務

本公司是中國領先的綜合性保險集團，首家在上海、香港以及倫敦三地上市的保險公司。公司圍繞保險產業鏈，通過旗下子公司提供各類風險保障、財富規劃以及資產管理等產品和服務。

公司主要通過太保壽險為客戶提供人身保險產品和服務；通過太保產險、太平洋安信農險為客戶提供財產保險產品和服務；通過太平洋健康險為客戶提供專業的健康險產品及健康管理服務；通過太保資產開展保險資金運用以及第三方資產管理業務；通過長江養老從事養老金管理及相關資產管理業務；本公司還通過國聯安基金開展公募基金管理業務。

2021年上半年，全國保險行業實現原保費收入^註 2.7萬億元，同比增長4.2%。按原保費收入計算，太保壽險、太保產險分別為中國第三大人壽保險公司和第三大財產保險公司。

註：數據來自銀保監會網站。

2

業績概述

中國太保堅持專注保險主業，堅守價值，堅信長期，持續深化以客戶需求為導向的戰略轉型，著力推動高質量發展，總體經營業績穩健增長，公司綜合實力持續增強。

一、經營業績

2021年上半年，集團實現營業收入^{註1} 2,525.12億元，其中保險業務收入2,245.18億元，同比增長3.7%。集團淨利潤^{註2} 為173.04億元，同比增長21.5%；集團營運利潤^{註2、3} 為182.79億元，同比增長4.9%。集團內含價值為4,744.31億元，較上年末增長3.3%，其中集團有效業務價值^{註4} 為2,077.47億元，較上年末增長2.9%。壽險業務上半年新業務價值為102.31億元，同比下降8.9%。新業務價值率25.4%，同比下降11.6個百分點。財產險業務^{註5} 綜合成本率為99.3%，同比上升0.9個百分點。集團投資資產年化淨值增長率為4.8%，同比下降0.5個百分點。上半年末，集團客戶數^{註6} 達15,985萬，較上年末增長1,091萬。

壽險新保實現較快增長，新業務價值增長承壓

- > 壽險保險業務收入 1,414.49 億元，同比增長 2.1%。其中，個人客戶代理人渠道新保增速 18.5%；
- > 實現新業務價值 102.31 億元，同比下降 8.9%。新業務價值率 25.4%，同比下降 11.6 個百分點；
- > 壽險營運利潤 142.93 億元，同比增長 6.7%；剩餘邊際餘額 3,577.13 億元，較上年末增長 1.9%。

財產險業務^{註 5} 保持承保盈利，非車險業務持續快速增長

- > 綜合成本率 99.3%，同比上升 0.9 個百分點。其中，綜合費用率 29.2%，同比下降 9.3 個百分點；綜合賠付率 70.1%，同比上升 10.2 個百分點；
- > 保險業務收入同比增長 6.4%，達 827.61 億元。其中，非車險業務收入同比增長 28.3%，佔比提升 7.9 個百分點，達 46.1%；
- > 車險客戶黏度持續提升，推動增長動能轉換；健康險、責任險、農險等新興業務領域保持快速發展。

堅持基於保險負債特性並穿越宏觀經濟週期的資產配置，投資業績表現良好

- > 固定收益類投資佔比 77.7%，較上年末下降 0.6 個百分點；權益類投資佔比 19.2%，較上年末上升 0.4 個百分點，其中核心權益^{註 7} 佔比 9.9%，較上年末下降 0.3 個百分點；
- > 持續延展資產久期，加強投資研究及戰術資產配置流程建設，實現年化淨值增長率 4.8%，同比下降 0.5 個百分點；年化總投資收益率 5.0%，同比上升 0.2 個百分點；年化淨投資收益率 4.1%，同比下降 0.3 個百分點；
- > 集團管理資產達到 25,654.83 億元，較上年末增長 5.3%；其中，第三方管理資產規模達到 8,133.67 億元，較上年末增長 3.2%。

註：

- 1、按照中國會計準則數據填列。
- 2、以歸屬於本公司股東的數據填列。
- 3、營運利潤以財務報表淨利潤為基礎，剔除短期波動性較大的損益表項目和管理層認為不屬日常營運收支的一次性重大項目。
- 4、以集團應估壽險扣除償付能力額度成本後的有效業務價值填列。
- 5、財產險業務包括太保產險、太平洋安信農險及太保香港。
- 6、上年末數據已重述。
- 7、包括股票和權益型基金。

二、主要指標

單位：人民幣百萬元

指標	2021年6月30日 /2021年1-6月	2020年12月31日 /2020年1-6月	變動 (%)
主要價值指標			
集團內含價值	474,431	459,320	3.3
有效業務價值 ^{註1}	207,747	201,942	2.9
集團淨資產 ^{註2}	218,534	215,224	1.5
太保壽險上半年新業務價值	10,231	11,228	(8.9)
太保壽險新業務價值率 (%)	25.4	37.0	(11.6pt)
太保產險綜合成本率 (%)	99.3	98.3	1.0pt
集團投資資產年化淨值增長率 (%)	4.8	5.3	(0.5pt)
主要業務指標			
保險業務收入	224,518	216,597	3.7
太保壽險	141,449	138,586	2.1
太保產險	81,561	76,672	6.4
集團客戶數 (千) ^{註3、4}	159,852	148,938	7.3
客均保單件數 (件)	2.14	2.09	2.4
月均保險營銷員 (千名)	641	766	(16.3)
太保壽險退保率 (%)	0.9	0.5	0.4pt
年化總投資收益率 (%)	5.0	4.8	0.2pt
年化淨投資收益率 (%)	4.1	4.4	(0.3pt)
第三方管理資產	813,367	788,073	3.2
其中：太保資產	261,693	253,227	3.3
長江養老	503,695	483,060	4.3
主要財務指標			
歸屬於母公司股東淨利潤	17,304	14,239	21.5
太保壽險	12,873	10,147	26.9
太保產險	3,503	3,176	10.3
綜合償付能力充足率 (%)			
太保集團	279	288	(9pt)
太保壽險	234	242	(8pt)
太保產險	273	276	(3pt)

註：

- 1、以集團應估壽險扣除償付能力額度成本後的有效業務價值填列。
- 2、以歸屬於本公司股東的數據填列。
- 3、集團客戶數是指該期末，至少持有一張由太保集團下屬子公司簽發的、在保險責任期內保單的投保人和被保險人，投保人被保險人為同一人時視為一個客戶。
- 4、上年末數據已重述。

3

人身保險業務

壽險新保實現較快增長，新業務價值增長承壓。太保壽險全面推進“長航行動”落地，加快營銷隊伍升級，努力實現增優留優，搭建多層次客群服務生態體系。太平洋健康險積極探索新模式，聚焦核心能力建設，夯實發展基礎。

一、太保壽險

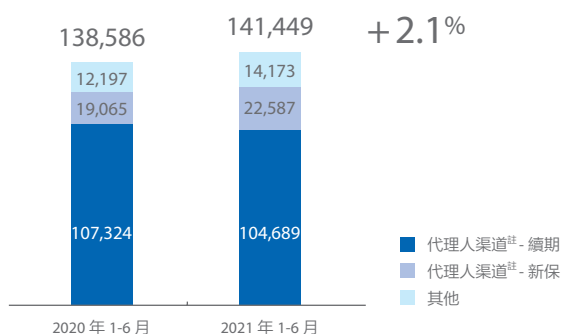
(一) 業務分析

壽險行業仍處轉型調整期，主要依靠人力規模增長驅動的傳統發展模式遭遇瓶頸，疊加疫情影響，行業整體發展面臨挑戰。2021年上半年，太保壽險實現保險業務收入 1,414.49 億元，同比增長 2.1%；公司實現新業務價值 102.31 億元，同比下降 8.9%；受業務結構變化影響，新業務價值率為 25.4%，同比下降 11.6 個百分點。

太保壽險秉持長期主義理念，把握高質量發展主線，以轉型創新為動力，全面推進“長航行動”落地，加快營銷隊伍升級，推動渠道多元化發展，加快數字化能力和大康養生態建設，激發組織活力，激活人才隊伍，堅守合規風險底線，打造服務體驗最佳的壽險公司，做壽險行業的長期主義者。

太保壽險保險業務收入

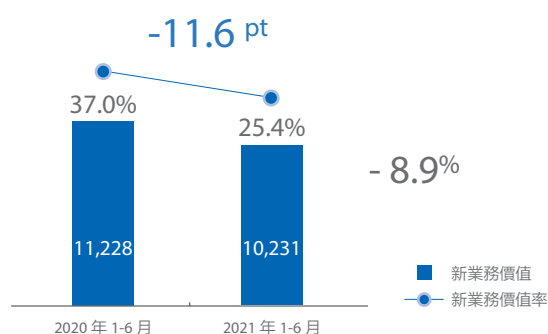
(單位：人民幣百萬元)



註：本報告中代理人渠道均指個人客戶業務代理人渠道。

太保壽險上半年新業務價值及價值率

(單位：人民幣百萬元)



1、按渠道的分析

單位：人民幣百萬元

截至 6 月 30 日止 6 個月	2021 年	2020 年	同比 (%)
個人客戶業務	131,476	130,707	0.6
代理人渠道	127,276	126,389	0.7
新保業務	22,587	19,065	18.5
其中：期繳	19,711	14,741	33.7
續期業務	104,689	107,324	(2.5)
其他渠道^註	4,200	4,318	(2.7)
團體客戶業務	9,973	7,879	26.6
保險業務收入合計	141,449	138,586	2.1

註：個人客戶其他渠道包括銀行、保險經紀業務、公司直銷、電銷、網銷等渠道。

(1) 個人客戶業務

2021 年上半年，太保壽險個人客戶業務收入 1,314.76 億元，同比增長 0.6%。公司及早謀劃，準確把握業務推動節奏，結合司慶 30 周年推出新產品，代理人渠道的新保業務收入為 225.87 億元，同比增長 18.5%；續期業務收入 1,046.89 億元，同比下降 2.5%。代理人渠道在總保險業務收入中的佔比為 90.0%，同比降低 1.2 個百分點。

2021 年上半年，代理人隊伍月均總人力 64.1 萬人，同比下降 16.3%。太保壽險堅持有質量的人力發展策略，通過強化新基本法運用、配套產品策略、加強培訓賦能等舉措，推動高產能隊伍建設，提升隊伍收入，努力實現增優留優。2021 年上半年，代理人月人均首年保險業務收入 5,918 元，同比增長 41.5%。月人均首年佣金收入 986 元，同比增長 15.1%。同時，公司圍繞客戶需求，搭建多層次客群服務生態體系，推進保險與健康管理、養老服務、財富管理相融合，深入打造個人業務高質量發展新動能。

截至 6 月 30 日止 6 個月	2021 年	2020 年	同比 (%)
月均保險營銷員（千名）	641	766	(16.3)
保險營銷員月均舉績率 (%)	50.1	62.5	(12.4pt)
保險營銷員每月人均首年保險業務收入（元）	5,918	4,183	41.5
保險營銷員每月人均壽險新保長險件數（件）	1.59	1.83	(13.1)

(2) 團體客戶業務

太保壽險圍繞團體業務客戶群體，堅持高質量發展經營理念，精細化損益管控，開放職團開拓等模式塑型與試點，實現團體業務長期可持續的價值增長。2021 年上半年，實現團體客戶業務收入 99.73 億元，同比增長 26.6%。太保壽險積極參與國家社會醫療保障體系建設，政保業務覆蓋大病保險、

基本醫保經辦、長期護理保險、補充醫保、疾病診斷相關分組 (DRG)/ 基於大數據的病種組合 (DIP) 醫保支付改革等領域，積極參與城市定制型商業保險項目。截至 2021 年 6 月末，在辦項目覆蓋參保人數突破 1.45 億，開辦以來累計服務客戶近 2,300 萬人次，支付理賠金額超過 230 億元；管理式醫療項目覆蓋全國 13 個省 36 個地市超 3,000 萬參保人群；惠民保項目中，主承保上海“滬惠保”項目，參保人數超 700 萬人。

2、按業務類型的分析

太保壽險保險業務收入主要來自傳統型和分紅型業務。2021 年上半年，實現傳統型保險業務收入 676.30 億元，同比增長 22.1%，其中長期健康型保險 305.90 億元，同比增長 7.4%；受費率市場化牽引和產品銷售策略影響，實現分紅型保險業務收入 606.23 億元，同比下降 13.7%。

單位：人民幣百萬元

截至 6 月 30 日止 6 個月	2021 年	2020 年	同比 (%)
保險業務收入	141,449	138,586	2.1
傳統型保險	67,630	55,370	22.1
其中：長期健康型保險	30,590	28,491	7.4
分紅型保險	60,623	70,234	(13.7)
萬能型保險	48	49	(2.0)
稅延養老保險	38	38	-
短期意外與健康保險	13,110	12,895	1.7

3、保單繼續率

受隊伍留存下降疊加疫情等因素影響，個人壽險客戶 13 個月繼續率 81.7%，25 個月保單繼續率 80.9%，同比分別下降 5.2 個百分點和下降 5.8 個百分點。

截至 6 月 30 日止 6 個月	2021 年	2020 年	同比
個人壽險客戶 13 個月保單繼續率 (%) ^{註 1}	81.7	86.9	(5.2pt)
個人壽險客戶 25 個月保單繼續率 (%) ^{註 2}	80.9	86.7	(5.8pt)

註：

- 13 個月保單繼續率：發單後 13 個月繼續有效的壽險保單保費與當期生效的壽險保單保費的比例。
- 25 個月保單繼續率：發單後 25 個月繼續有效的壽險保單保費與當期生效的壽險保單保費的比例。

4、前十大地區保險業務收入

太保壽險保險業務收入主要來源於經濟較發達或人口較多的省市。

單位：人民幣百萬元

截至 6 月 30 日止 6 個月	2021 年	2020 年	同比 (%)
保險業務收入	141,449	138,586	2.1
河南	15,298	16,193	(5.5)
江蘇	14,906	14,215	4.9
山東	11,934	11,776	1.3
浙江	10,927	10,038	8.9
河北	9,131	8,738	4.5
廣東	7,531	7,486	0.6
湖北	6,030	6,001	0.5
黑龍江	5,937	6,009	(1.2)
山西	5,420	5,614	(3.5)
四川	4,601	4,460	3.2
小計	91,715	90,530	1.3
其他地區	49,734	48,056	3.5

(二) 財務分析

單位：人民幣百萬元

截至 6 月 30 日止 6 個月	2021 年	2020 年	同比 (%)
已賺保費	133,700	130,489	2.5
投資收益 ^註	41,153	33,137	24.2
其他業務收入	979	1,231	(20.5)
收入合計	175,832	164,857	6.7
保戶給付與賠款淨額	(139,295)	(130,183)	7.0
財務費用	(1,275)	(1,141)	11.7
投資合同賬戶利息支出	(2,185)	(1,902)	14.9
其他業務及管理費用	(18,354)	(20,016)	(8.3)
給付、賠款及費用合計	(161,109)	(153,242)	5.1
利潤總額	14,723	11,615	26.8
所得稅	(1,850)	(1,468)	26.0
淨利潤	12,873	10,147	26.9

註：投資收益包括報表中投資收益和享有按權益法入賬的投資的利潤/(虧損)份額。

投資收益。上半年為 411.53 億元，同比增長 24.2%。主要是由於本年證券買賣價差收入大幅增加，以及債券利息收入的增加。

保戶給付與賠款淨額。上半年為 1,392.95 億元，同比上升 7.0%。主要是因為已付壽險死亡及其他給付增加。

單位：人民幣百萬元

截至 6 月 30 日止 6 個月	2021 年	2020 年	同比 (%)
保戶給付與賠款淨額	139,295	130,183	7.0
已付壽險死亡及其他給付	35,222	31,096	13.3
已發生賠款支出	4,999	3,958	26.3
長期人壽保險合同負債增加額	92,410	88,807	4.1
保單紅利支出	6,664	6,322	5.4

其他業務及管理費用。上半年為 183.54 億元，同比下降 8.3%。

所得稅。上半年為 18.50 億元，同比增長 26.0%，主要是因為利潤總額同比增長。

綜合上述原因，2021 年上半年太保壽險實現淨利潤 128.73 億元，同比增長 26.9%。

二、太平洋健康險

2021 年上半年，太平洋健康險在完成股權變更後正式更名，邁出新的轉型發展步伐。公司緊緊圍繞“建設一家開放的科技型醫療健康保險公司”的新發展願景，積極探索“新渠道、新產品、新科技”的三新模式，聚焦產品創新、自營互聯網業務、健康管理、科技賦能等方面的核心能力建設，為實現未來的跨越式發展奠定基礎。上半年公司實現保險業務及健康管理費收入 27.93 億元，淨利潤 1.52 億元；截至上半年末，核心和綜合償付能力充足率均為 165%。

太平洋健康險作為集團健康險的專業經營平臺，未來將發揮在短期健康險產品研發方面的主力作用。公司積極探索線上流量轉換的商業模式，用科技變革實現生產方式的轉變；加快與大健康生態的融合，形成專業的醫療健康服務能力。公司一方面推動產品創新，強化“產品+服務”特色，塑造主力產品差異化競爭力，同時以大數據定價能力為突破，開闢帶病體產品藍海新賽道；另一方面積極探索流量轉化新路徑，深化平臺合作和互聯網場景化營銷，推進數字化能力建設，著力提升在線服務能力；同時還積極尋求與醫保、醫療和醫藥之間的聯動，並依託集團大健康戰略的協同發展，為整個集團大健康板塊的發展貢獻力量。

4

財產保險業務

太保產險^註 加快轉型落地，推進動能轉換，保費收入穩健增長。車險積極應對綜合改革，強化客戶經營能力建設，客戶黏性進一步提升；非車險把握發展機遇，新興領域保持快速增長，業務佔比持續提升。

註：本報告中均指太保產險單體，不含太平洋安信農險。

一、太保產險

(一) 業務分析

太保產險加快轉型落地、推進動能轉換、深化“太保服務”，實現高質量發展。2021年上半年，太保產險實現保險業務收入815.61億元，同比增長6.4%；綜合成本率99.3%，同比上升1.0個百分點，其中綜合賠付率70.1%，同比上升10.4個百分點，綜合費用率29.2%，同比下降9.4個百分點。

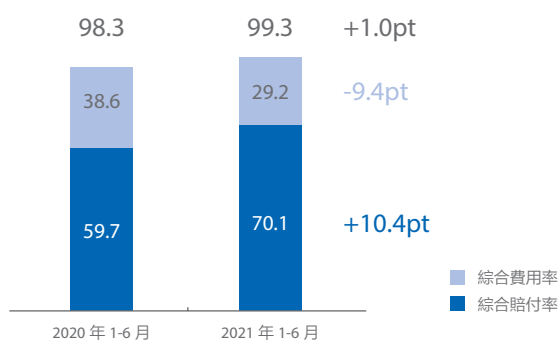
1、按險種的分析

單位：人民幣百萬元

截至6月30日止6個月	2021年	2020年	同比(%)
保險業務收入	81,561	76,672	6.4
機動車輛險	44,642	47,962	(6.9)
交強險	12,450	11,515	8.1
商業險	32,192	36,447	(11.7)
非機動車輛險	36,919	28,710	28.6
健康險	8,213	4,828	70.1
農業險	6,725	5,721	17.5
責任險	6,715	4,840	38.7
企財險	3,856	3,553	8.5
其他	11,410	9,768	16.8

太保產險綜合成本率

(單位：%)



(1) 機動車輛險

太保產險積極應對車險綜合改革，堅持高質量發展不動搖，不斷深化客戶經營，全面推進精細化管理，持續提升風險管理能力。

2021年上半年，受車險綜改等影響，太保產險實現車險保險業務收入446.42億元，同比減少6.9%；綜合成本率為99.0%，同比上升1.2個百分點，其中綜合賠付率72.7%，同比上升13.1個百分點，綜合費用率26.3%，同比下降11.9個百分點。

下一步，公司將繼續以客戶經營為主線，堅持高質量發展的根本目標，進一步提升風險管控能力，強化創新賦能，深耕理赔管理精細化，提高運營管理集約化。

(2) 非機動車輛險

2021年上半年，太保產險主動把握新時期發展機遇，不斷強化新興領域業務發展動能，持續完善風險管理能力建設，實現非車險保險業務收入369.19億元，同比增長28.6%；綜合成本率為99.9%，同比上升0.2個百分點。主要險種中，農業險、責任險等新興領域業務持續保持快速增長，品質穩定實現盈利。

健康險業務積極把握後疫情時代健康保險需求提升的新機遇，不斷豐富個人類健康險產品的供給和創新，積極推進醫保類、扶貧類及城市定制型普惠醫療等健康險創新項目的快速發展。2021年上半年，公司健康險業務收入82.13億元，同比增長70.1%。

農險業務搶抓脫貧攻堅接續鄉村振興的發展新動能，落實“模式創新+服務提升”發展新路徑，抓好區域突破和專業化經營，夯實科技驅動、組織賦能、戰略投放、研究平臺四大保障，持續推進農業保險取得高質量發展。2021年上半年，公司農業險業務收入67.25億元，同比增長17.5%；養殖險綜合成本率同比下降17.9個百分點，經營風險整體可控。

下一步，公司將加快風險管控體系建設，提升風險識別和風險定價能力，強化科技賦能應用，加強前中後臺聯動，持續優化資源配置和業務品質；加快推進轉型創新，加快新興領域業務發展，完善產品體系建設，加快客戶服務平臺搭建，全面推動非車險業務高質量發展。

(3) 主要險種經營信息

單位：人民幣百萬元

截至2021年6月30日止6個月

險種名稱	保險業務收入	保險金額	賠款支出	準備金	承保利潤	綜合成本率(%)
機動車輛險	44,642	25,663,535	29,091	66,512	420	99.0
健康險	8,213	55,484,028	3,059	8,326	(184)	103.8
農業險	6,725	217,373	2,462	5,626	3	99.9
責任險	6,715	64,561,590	2,342	9,069	30	99.2
企財險	3,856	8,797,583	1,726	6,089	128	92.9

2、前十大地區保險業務收入

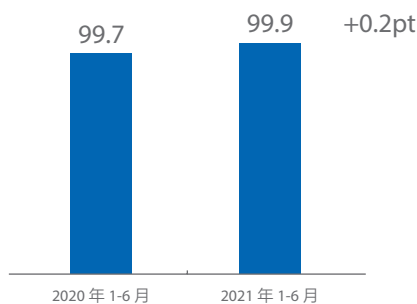
太保產險致力於區域融合發展，提升各地區響應市場能力、產品競爭力和服務能力。

單位：人民幣百萬元

截至6月30日止6個月	2021年	2020年	同比(%)
保險業務收入	81,561	76,672	6.4
廣東	9,595	8,600	11.6
江蘇	8,763	8,362	4.8
浙江	7,015	6,760	3.8
上海	6,235	5,220	19.4
山東	4,603	4,368	5.4
北京	3,391	3,575	(5.1)
湖北	3,214	2,543	26.4
河南	3,085	2,888	6.8
湖南	3,037	2,785	9.0
河北	3,035	2,992	1.4
小計	51,973	48,093	8.1
其他地區	29,588	28,579	3.5

非車險綜合成本率

(單位：%)



責任險業務聚焦社會民生保障、服務實體經濟、助力產業升級，大力推動食品安全、安全生產、新材料等責任保險的快速發展。2021年上半年，公司責任險業務收入67.15億元，同比增長38.7%，綜合成本率99.2%，實現承保盈利。

(二) 財務分析

單位：人民幣百萬元

截至 6 月 30 日止 6 個月	2021 年	2020 年	同比 (%)
已賺保費	63,306	59,304	6.7
投資收益 ^註	4,455	3,432	29.8
其他業務收入	168	173	(2.9)
收入合計	67,929	62,909	8.0
已發生賠款支出	(44,126)	(35,276)	25.1
財務費用	(324)	(281)	15.3
其他業務及管理費用	(18,852)	(23,104)	(18.4)
給付、賠款及費用合計	(63,302)	(58,661)	7.9
利潤總額	4,627	4,248	8.9
所得稅	(1,124)	(1,072)	4.9
淨利潤	3,503	3,176	10.3

註：投資收益包括報表中投資收益和享有按權益法入賬的投資的利潤/(虧損)份額。

投資收益。上半年為 44.55 億元，同比增長 29.8%，主要因為證券買賣收益增加。

其他業務及管理費用。上半年為 188.52 億元，同比減少 18.4%。

綜合上述原因，2021 年上半年太保產險實現淨利潤 35.03 億元，同比增長 10.3%。

二、太平洋安信農險

2021 年上半年，太平洋安信農險按照“一個太保、一家農險、全面融合、放眼發展”的戰略部署，立足上海、服務全國，充分發揮農險專業經營優勢，融合太保全國資源優勢，實現了高質量發展。上半年實現保險業務收入 10.70 億元，同比增長 18.6%，其中農險 7.05 億元，同比增長 17.9%。綜合成本率 98.4%，同比下降 9.0 個百分點^註。淨利潤 0.88 億元，同比增長 238.5%。

註：上年同期數據已重述。

三、太保香港

本公司主要通過全資擁有的太保香港開展境外業務。截至 2021 年 6 月 30 日，太保香港總資產 16.21 億元，淨資產 5.33 億元，上半年實現保險業務收入 2.28 億元，綜合成本率 92.4%，淨利潤 0.06 億元。

5

資產管理業務

本公司堅持“價值投資、長期投資、穩健投資”的理念，以優異的資產負債管理能力，支持保險主業。在戰略資產配置引領下，堅持延展資產久期，積極把握市場機遇，靈活調整戰術資產配置，實現了良好的投資收益。集團管理資產規模保持穩健增長。

一、集團管理資產

截至 2021 年 6 月末，集團管理資產達 25,654.83 億元，較上年末增長 5.3%，其中集團投資資產 17,521.16 億元，較上年末增長 6.3%；第三方管理資產 8,133.67 億元，較上年末增長 3.2%；上半年第三方管理費收入達到 13.20 億元，同比增長 24.6%。

單位：人民幣百萬元

	2021 年 6 月 30 日	2020 年 12 月 31 日	較上年末變化 (%)
集團管理資產	2,565,483	2,436,080	5.3
集團投資資產	1,752,116	1,648,007	6.3
第三方管理資產	813,367	788,073	3.2
其中：太保資產	261,693	253,227	3.3
長江養老	503,695	483,060	4.3

二、集團投資資產

2021 年上半年在疫苗接種加快推進的背景下，全球主要經濟體呈現復蘇態勢。2021 年上半年我國 GDP 同比增長 12.7%，顯示我國經濟迅速恢復。但海外疫情反復、地緣政治衝突等不穩定、不確定因素仍然較多。從資本市場來看，長期利率下行的趨勢明顯，信用違約風險加大，股票市場呈前高後低走勢，體現了經濟恢復仍然不穩固、不均衡的狀態。

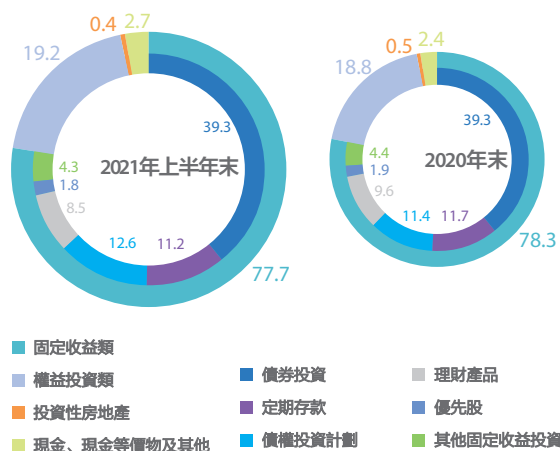
本公司在戰略資產配置的引領下靈活進行戰術資產配置，積極把握市場機會，資產投資收益持續穩定超越負債成本。考慮到利率走低的市場趨勢沒有改變，固收市場面臨較大信用風險，公司堅持執行“啞鈴型”策略，在戰略資產配置策略牽引下加強長期利率債產品配置，延展固收資產久期，同時適當增加非上市股權在內的權益類資產配置。公司對於信用風險承擔持續保持謹慎態度，強化信用風險管控，積極應對和防範信用風險。

從投資集中度來看，本公司投資持倉行業分佈主要集中在金融業、交通運輸、不動產及基礎設施，以及電力、熱力、燃氣等基礎性行業，抗風險能力較強。本公司權益類資產投資

品種充分分散；固收資產投資償債主體綜合實力普遍較強，主要交易對手包括中國國家鐵路集團有限公司、大型國有商業銀行、國家電網有限公司等大型企業。

集團合併投資組合

(單位：%)



(一) 集團合併投資組合

單位：人民幣百萬元

	2021年6月30日	佔比 (%)	較上年末佔比變化 (pt)	較上年末金額變化 (%)
投資資產 (合計)	1,752,116	100.0	-	6.3
按投資對象分				
固定收益類	1,360,784	77.7	(0.6)	5.4
– 債券投資	689,046	39.3	-	6.3
– 定期存款	196,565	11.2	(0.5)	1.9
– 債權投資計劃	219,930	12.6	1.2	17.3
– 理財產品 ^{註1}	148,604	8.5	(1.1)	(5.8)
– 優先股	32,000	1.8	(0.1)	-
– 其他固定收益投資 ^{註2}	74,639	4.3	(0.1)	3.7
權益投資類	337,119	19.2	0.4	8.7
– 權益型基金	46,231	2.7	0.2	12.9
– 債券型基金	21,695	1.2	-	13.4
– 股票	126,392	7.2	(0.5)	(0.7)
– 理財產品 ^{註1}	1,716	0.1	-	18.7
– 優先股	12,565	0.7	(0.1)	(4.3)
– 其他權益投資 ^{註3}	128,520	7.3	0.8	18.7
投資性房地產	7,673	0.4	(0.1)	(2.5)
現金、現金等價物及其他	46,540	2.7	0.3	18.5
按投資目的分				
以公允價值計量且其變動計入當期損益的金融資產 ^{註4}	12,429	0.7	-	(1.5)
可供出售金融資產	613,468	35.0	(1.2)	2.9
持有至到期投資	383,552	21.9	1.9	16.5
於聯營企業投資	12,870	0.7	(0.2)	(11.6)
於合營企業投資	9,879	0.6	-	(0.1)
貸款及其他 ^{註5}	719,918	41.1	(0.5)	5.0

註：

- 1、理財產品包括商業銀行理財產品、信託公司集合資金信託計劃、證券公司專項資產管理計劃及銀行業金融機構信貸資產支持證券等。
- 2、其他固定收益投資包括存出資本保證金及保戶質押貸款等。
- 3、其他權益投資包括非上市股權及衍生金融資產等。
- 4、以公允價值計量且其變動計入當期損益的金融資產包括報表中以公允價值計量且其變動計入當期損益的金融資產及衍生金融資產。
- 5、貸款及其他主要包括定期存款、貨幣資金、買入返售金融資產、保戶質押貸款、存出資本保證金、歸入貸款及應收款的投資及投資性房地產等。

1、按投資對象分

截至 2021 年 6 月末，本公司債券投資佔投資資產的 39.3%，與上年末持平；其中國債、地方政府債、政策性金融債佔投資資產的 20.3%，較上年末增長 2.8 個百分點。固定收益類資產久期為 6.7 年，較上年末增加 0.5 年。在企業債及非政策性銀行金融債中債項或其發行人評級 AA/A-1 級及以上佔比達 99.7%，其中，AAA 級佔比達 93.3%。本公司擁有並持續完善專業的信用風險管理團隊和信用風險管理制度，對債券投資的信用風險進行全流程管理，覆蓋了投資流程中事前、事中和事後的各個環節。公司積極構建集團一體化的信評管理體系，依託內部信用評級體系和信用分析人員評估擬投資債券的主體和債項的信用等級、識別信用風險，並結合宏觀和市場環境、外部信用評級等因素，在全面、綜合的判斷基礎上進行投資決策，並對存量債券的信用風險檢視採取定期跟蹤與不定期跟蹤相結合的方法，按照統一的管理制度和標準化的流程主動管控信用風險。本公司信用債持倉行業分佈廣泛，風險分散效應良好；償債主體綜合實力普遍很強，信用風險管控情況良好。

本公司權益類資產佔投資資產的 19.2%，較上年末上升 0.4 個百分點，其中股票和權益型基金佔投資資產的 9.9%，較上年末下降 0.3 個百分點。本公司在市場策略研究支持下，嚴格遵循紀律性的戰術配置流程，積極把握權益市場戰術機遇，取得了良好的投資回報，支持保險主業。

本公司非公開市場融資工具投資規模為 3,899.30 億元，佔投資資產的 22.3%，較上年末上升 0.7 個百分點。本公司的非公開市場融資工具在全面符合監管機構要求和內部風控要求的前提下，充分發揮保險機構穩健經營的特點，嚴格篩選償債主體和融資項目，切實服務實體經濟。從行業分佈看，融資項目分散於基礎設施、不動產、非銀金融、交通運輸等行業，集中於北京、四川、山東、湖北、江蘇等經濟發達地區。

總體看，本公司目前所投資的非公開市場融資工具的整體信用風險管控良好。具有外部信用評級的非公開市場融資工具佔 99.0%，其中 AAA 級佔比達 94.7%，AA+ 級及以上佔比達 99.0%。高等級免增信的主體融資佔 53.7%，其他項目都有擔保或抵質押等增信措施，信用風險總體可控。

非公開市場融資工具的結構和收益率分佈

行業	投資佔比 (%)	名義投資收益率 (%)	平均期限 (年)	平均剩餘期限 (年)
基礎設施	39.2	5.2	7.4	5.6
不動產	18.3	5.2	6.5	4.5
非銀金融	14.6	4.9	4.9	3.3
交通運輸	13.7	5.3	9.0	6.3
能源、製造業	7.2	5.3	6.0	3.7
其他	7.0	5.6	8.3	6.0
總計	100.0	5.2	7.0	5.0

註：非公開市場融資工具包括商業銀行理財產品、債權投資計劃、信託公司集合資金信託計劃、證券公司專項資產管理計劃及銀行業金融機構信貸資產支持證券等。

2、按投資目的分

依投資目的，本公司投資資產主要劃分為可供出售金融資產、持有至到期投資和貸款及其他等三類。以公允價值計量且其變動計入當期損益的金融資產金額較上年末減少 1.5%，主要原因是該類資產下的股權投資、債券投資規模略有下降；可供出售金融資產金額較上年末增長 2.9%，主要原因是增加了股權、基金、基礎設施債權計劃的投資；持有至到期投資金額較上年末增長 16.5%，主要原因是增加了政府債的投資；於聯營企業投資金額較上年末減少 11.6%，主要原因是結構化主體投資的規模有所下降；貸款及其他金額較上年末增長 5.0%，主要原因是增加了債權投資計劃、定期存款的投資。

(二) 集團合併投資收益

2021 年上半年，本公司實現淨投資收益 353.83 億元，同比增長 8.3%，主要原因是固定息投資利息收入的增長；年化淨投資收益率 4.1%，同比下降 0.3 個百分點。

總投資收益 493.40 億元，同比增長 28.4%，主要原因是證券買賣收益以及固定息投資利息收入增長；年化總投資收益率 5.0%，同比提升 0.2 個百分點。

年化淨值增長率 4.8%，同比下降 0.5 個百分點，主要原因是當期計入其他綜合收益的可供出售類金融資產的公允價值變動淨額下降。

單位：人民幣百萬元

截至 6 月 30 日止 6 個月	2021 年	2020 年	同比 (%)
固定息投資利息收入	30,953	29,091	6.4
權益投資資產分紅收入	4,047	3,188	26.9
投資性房地產租金收入	383	384	(0.3)
淨投資收益	35,383	32,663	8.3
已實現收益	15,051	8,106	85.7
未實現損失	(277)	(414)	(33.1)
計提投資資產減值準備	(1,219)	(2,484)	(50.9)
其他收益 ^{註1}	402	558	(28.0)
總投資收益	49,340	38,429	28.4
淨投資收益率(年化) ^{註2}	4.1	4.4	(0.3pt)
總投資收益率(年化) ^{註2}	5.0	4.8	0.2pt
淨值增長率(年化) ^{註2、3}	4.8	5.3	(0.5pt)

註：

- 1、其他收益包括貨幣資金及買入返售金融資產的利息收入、享有按權益法入賬的投資的利潤（虧損）份額及分步實現企業合併產生的投資收益等。
- 2、淨投資收益率考慮了賣出回購利息支出的影響。淨 / 總投資收益率、淨值增長率計算中，作為分母的平均投資資產參考 Modified Dietz 方法的原則計算。
- 3、淨值增長率 = 總投資收益率 + 當期計入其他綜合損益的可供出售金融資產公允價值變動淨額 / 平均投資資產。

（三）集團合併總投資收益率

單位：百分比

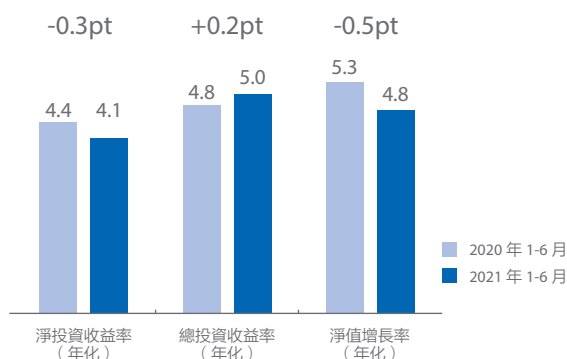
截至 6 月 30 日止 6 個月	2021 年	2020 年	同比
總投資收益率（年化）	5.0	4.8	0.2pt
固定收益類 ^{註1}	4.8	4.9	(0.1pt)
權益投資類 ^{註1}	5.7	4.1	1.6pt
投資性房地產 ^{註1、2}	7.4	7.4	-
現金、現金等價物及其他 ^{註1}	0.6	0.7	(0.1pt)

註：

- 1、未考慮賣出回購的影響。
- 2、上年同期數據已重述。

集團合併投資業績

（單位：%）



三、第三方管理資產

（一）太保資產

2021 年上半年，太保資產積極推動市場化長期投資能力建設，在堅持服務保險保障的前提下，穩步發展市場化業務。截至 2021 年 6 月 30 日，太保資產管理的第三方資產規模達到 2,616.93 億元，較上年末增長 3.3%。

另類投資業務深入挖掘新發展格局下的投資機遇，聚焦高信用等級的優質資產投資。全面落實服務國家重大戰略實施和實體經濟發展的要求，圍繞鄉村振興、產業升級和供給側結構性改革、“新基建”戰略佈局、參與粵港澳大灣區和長江經濟帶建設等投資主題，積極拓展優質客戶。2021 年上半年，太保資產完成登記另類投資產品 17 個，金額總計 443 億元，同比增長 34%，位居行業前列。

在組合類資產管理產品業務中，太保資產努力將公司成立 15 年來培育的能力投射至產品化業務發展中，專注於精細化、可預期、可持續的投資收益目標管理。立足服務機構投資者，保持固定收益類產品的特色，圍繞目標收益為核心的“固收+”產品發力，逐步搭建全階梯 FOF 產品線。截至 2021 年 6 月末，太保資產第三方資產管理產品與外部委託資產規模合計 2,013.09 億元，較上年末增長 5.2%。

（二）長江養老

長江養老做實太保服務，做強養老金管理主業，堅持“客戶是初心、人才是核心、科技是重心”，打造“高質量業務、高素質隊伍、高科技平臺”，堅定推動公司高質量發展。截至 2021 年 6 月末，長江養老第三方受託管理資產規模 2,733.32 億元，較上年末增長 12.4%；第三方投資管理資產規模 5,036.95 億元，較上年末增長 4.3%。

全面深化養老金業務佈局。第一支柱方面，基本養老保險基金的投資管理規模和收益率持續保持可比同業前列。第二支柱方面，職業年金業務中選西藏自治區機關事業單位職業年金計劃受託人，圓滿實現全國 33 個職業年金統籌區受託人評選項目的 100% 中選；持續深耕企業年金市場，實現電力、鐵路等領域內業務新突破；保持團體養老保障業務行業領先，推動團體養老保障創新業務在全國的複製推廣，助力企業薪酬管理及激勵機制改革。第三支柱方面，積極探索個人業務向更加凸顯養老功能的方向發展；堅持 ESG 投資理念，發行首只 ESG 保險資管產品，成為國內首個發行 ESG 保險資管產品的養老保險公司；公司成立以來累計募集 1,700 億元資金直接服務實體經濟，為實體經濟發展做出積極貢獻。

6

專項分析

一、與公允價值計量相關的項目

單位：人民幣百萬元

	2021年6月30日	2020年12月31日	當期變動	公允價值變動對當期利潤的影響金額 ^註
以公允價值計量且其變動計入當期損益的金融資產	12,253	12,473	(220)	(313)
可供出售金融資產	613,468	596,158	17,310	(1,080)
衍生金融資產	176	140	36	36
金融資產合計	625,897	608,771	17,126	(1,357)

註：可供出售金融資產公允價值變動對當期利潤的影響為計提的資產減值準備。

二、償付能力

本公司根據銀保監會相關規定的要求計算和披露核心資本、實際資本、最低資本和償付能力充足率。根據銀保監會的規定，中國境內保險公司的償付能力充足率必須達到規定的水平。

單位：人民幣百萬元

	2021年6月30日	2020年12月31日	變動原因
太保集團			
核心資本	502,945	500,766	當期盈利、向股東分紅及投資公允價值變動
實際資本	512,945	510,766	當期盈利、向股東分紅及投資公允價值變動
最低資本	183,533	177,288	保險業務發展及資產配置變化
核心償付能力充足率(%)	274	282	
綜合償付能力充足率(%)	279	288	
太保壽險			
核心資本	378,045	377,203	當期盈利、向股東分紅及投資公允價值變動
實際資本	378,045	377,203	當期盈利、向股東分紅及投資公允價值變動
最低資本	161,640	155,860	保險業務發展及資產配置變化
核心償付能力充足率(%)	234	242	
綜合償付能力充足率(%)	234	242	
太保產險			
核心資本	45,496	44,208	當期盈利、向股東分紅及投資公允價值變動
實際資本	55,496	54,208	當期盈利、向股東分紅及投資公允價值變動
最低資本	20,296	19,672	保險業務發展及資產配置變化
核心償付能力充足率(%)	224	225	
綜合償付能力充足率(%)	273	276	

	2021年6月30日	2020年12月31日	變動原因
太平洋健康險			
核心資本	1,358	1,294	當期盈利及投資公允價值變動
實際資本	1,358	1,294	當期盈利及投資公允價值變動
最低資本	823	949	保險業務發展及資產配置變化
核心償付能力充足率(%)	165	136	
綜合償付能力充足率(%)	165	136	
太平洋安信農險			
核心資本	1,884	1,821	當期盈利、向股東分紅及投資公允價值變動
實際資本	1,884	1,821	當期盈利、向股東分紅及投資公允價值變動
最低資本	585	614	保險業務發展及資產配置變化
核心償付能力充足率(%)	322	297	
綜合償付能力充足率(%)	322	297	

本公司及本公司主要控股保險子公司償付能力信息詳見本公司在上交所網站(www.sse.com.cn)、聯交所網站(www.hkexnews.hk)、倫交所網站(www.londonstockexchange.com)及本公司網站(www.cpic.com.cn)披露的相關償付能力報告摘要。

三、價格風險敏感性分析

下表為價格風險的敏感性分析，在其他變量不變的假設下，本集團各報告期末全部權益資產^{註1}投資在股票價格上下變動10%時(假設權益資產^{註1}與股票價格同比例變動)，將對本集團利潤總額和股東權益產生的影響^{註2}。

單位：人民幣百萬元

2021年1-6月/2021年6月30日		
市價	對利潤總額的影響	對股東權益的影響
+10%	7	10,809
-10%	(7)	(10,809)

註：

- 1、權益資產未包含債券基金、貨幣市場基金、理財產品、優先股和其他權益投資等。
- 2、考慮了股票價格變動造成的影響中歸屬於保戶的部分。

四、保險合同負債

本公司的保險合同負債包括未到期責任準備金、未決賠款準備金和長期人壽保險合同準備金；其中人壽保險業務需要計提該三種準備金，財產保險業務需要計提前兩種準備金。

截至2021年6月30日，太保壽險保險合同負債餘額為12,179.28億元，較上年末增長8.9%；太保產險保險合同負債餘額為1,197.22億元，較上年末增長14.6%。保險合同負債增長主要是業務規模的擴大和保險責任的累積所致。

本公司於資產負債表日對各類保險合同準備金進行總體上的負債充足性測試。若測試結果顯示計提的各類保險合同準備金是充足的，則無需額外增提；若測試結果顯示計提的各類保險合同準備金不充足，則額外增提保險合同準備金。

單位：人民幣百萬元

	2021年6月30日	2020年12月31日	變動(%)
太保壽險			
未到期責任準備金	7,970	4,100	94.4
未決賠款準備金	6,018	5,287	13.8
長期人壽保險合同準備金	1,203,940	1,108,983	8.6
太保產險			
未到期責任準備金	71,761	63,706	12.6
未決賠款準備金	47,961	40,772	17.6

五、投資合同負債

本公司的投資合同負債主要包括有關合同的非保險部分和未通過重大保險風險測試的合同。

單位：人民幣百萬元

2020年12月31日	本期增加額			本期減少額		2021年6月30日	
	收到存款	利息支出	其他	存款給付	保單費扣除		
投資合同負債	87,056	14,965	2,185	699	(5,788)	(222)	98,895

六、再保險業務

2021年上半年，本公司分出保費如下表：

單位：人民幣百萬元

截至6月30日止6個月	2021年	2020年	同比(%)
太保壽險	3,676	5,105	(28.0)
傳統型保險	1,793	1,742	2.9
其中：長期健康型保險	1,407	1,373	2.5
分紅型保險	214	213	0.5
萬能型保險	27	27	-
稅延養老保險	-	-	/
短期意外與健康險	1,642	3,123	(47.4)
太保產險	11,584	11,218	3.3
機動車輛險	2,566	3,207	(20.0)
非機動車輛險	9,018	8,011	12.6

2021 年上半年，本公司分入保費如下表：

單位：人民幣百萬元

截至 6 月 30 日止 6 個月	2021 年	2020 年	同比 (%)
太保壽險	71	238	(70.2)
傳統型保險	71	238	(70.2)
其中：長期健康型保險	1	1	-
分紅型保險	-	-	/
萬能型保險	-	-	/
稅延養老保險	-	-	/
短期意外與健康險	-	-	/
太保產險	792	607	30.5
機動車輛險	-	-	/
非機動車輛險	792	607	30.5

截至上半年末，本公司再保險資產如下表：

單位：人民幣百萬元

	2021 年 6 月 30 日	2020 年 12 月 31 日	較上年末變化 (%)
太保壽險			
再保險公司應佔保險合同負債			
未到期責任準備金	1,003	1,206	(16.8)
未決賠款準備金	464	379	22.4
長期人壽保險合同準備金	13,666	12,938	5.6
太保產險			
再保險公司應佔保險合同負債			
未到期責任準備金	9,076	7,692	18.0
未決賠款準備金	7,831	6,853	14.3

本公司根據保險法規及本公司業務發展和風險管理需要，決定本公司自留額及再保險的分保比例。為降低再保險的集中度風險，本公司與多家行業領先的再保險公司簽訂了再保險協議。本公司選擇再保險公司的標準包括財務實力、專業能力、服務水平、理賠效率及價格條件，一般情況下優先選擇記錄良好並符合監管相關規定的國內外保險和再保險公司，包括被評為 A- 或更高評級的國際再保險公司。本公司選擇的再保險合作夥伴主要有中國再保險（集團）股份有限公司及其附屬子公司中國財產再保險有限責任公司和中國人壽再保險有限責任公司、瑞士再保險股份有限公司及慕尼黑再保險公司等。

七、主要控股、參股公司情況

單位：人民幣百萬元

公司名稱	主要業務範圍	註冊資本	集團持股比例 ^{註2}	總資產	淨資產	淨利潤
中國太平洋財產保險股份有限公司	財產損失保險、責任保險、信用保險和保證保險；短期健康保險和意外傷害保險；上述業務的再保險業務；國家法律、法規允許的保險資金運用業務；經銀保監會批准的其他業務	19,470	98.5%	207,096	46,240	3,503

公司名稱	主要業務範圍	註冊資本	集團持股比例 ^{註2}	總資產	淨資產	淨利潤
中國太平洋人壽保險股份有限公司	承保人民幣和外幣的各種人身保險業務，包括人壽保險、健康保險、意外傷害保險等保險業務；辦理上述業務的再保險業務；辦理各種法定人身保險業務；與國內外保險公司及有關機構建立代理關係和業務往來關係，代理外國保險機構辦理對損失的鑒定和理賠業務及其委託的其他有關事宜；《中華人民共和國保險法》及有關法律、法規規定的資金運用業務；經批准參加國際保險活動；經銀保監會批准的其他業務	8,420	98.3%	1,585,352	95,635	12,873
長江養老保險股份有限公司 ^{註3}	團體養老保險及年金業務；個人養老保險及年金業務；短期健康保險業務；意外傷害保險業務；上述業務的再保險業務；受託管理委託人委託的以養老保障為目的的人民幣、外幣資金；開展養老保險資產管理產品業務；開展與資產管理業務相關的諮詢業務；國家法律、法規允許的保險資金運用業務；經銀保監會批准的其他業務	3,000	61.1%	5,790	3,796	386
太平洋資產管理有限責任公司 ^{註3}	管理運用自有資金及保險資金；委託資金管理業務；與資金管理業務相關的諮詢業務；國家法律法規允許的其它資產管理業務	2,100	99.7%	4,627	3,691	309
太平洋健康保險股份有限公司	各種人民幣和外幣的健康保險業務、意外傷害保險業務；與國家醫療保障政策配套、受政府委託的健康保險業務；上述業務的再保險業務；與健康保險有關的諮詢服務業務及代理業務；國家法律、法規允許的保險資金運用業務；銀保監會批准的其他業務	1,700	99.7%	8,925	1,475	152
太平洋安信農業保險股份有限公司	農業保險；財產損失保險；責任保險；法定責任保險；信用保險和保證保險；短期健康保險和意外傷害保險；其他涉及農村、農民的財產保險業務；上述業務的再保險業務；保險兼業代理業務	700	51.3%	4,537	1,718	88
國聯安基金管理有限責任公司 ^{註4}	基金管理業務；發起設立基金及中國有關政府機構批准及同意的其他業務	150	50.8%	764	569	51

註：

- 1、本表中各公司數據均為單體數據。關於本公司主要控股、參股公司的其他情況，詳見本半年報“經營業績回顧與分析”部分和財務報告附註“合併範圍”、“於聯營企業投資”及“於合營企業投資”部分。
- 2、集團持股比例包括本公司直接及間接持股。
- 3、長江養老、太保資產根據財政部、銀保監會《關於進一步貫徹落實新金融工具相關會計準則的通知》（財會〔2020〕22號）文件要求，自2021年1月1日起執行《企業會計準則第22號——金融工具確認和計量》（財會〔2017〕7號）等新金融工具相關會計準則。本表中長江養老、太保資產按新準則數據填列。
- 4、國聯安基金根據證監會計部、證券基金機構監管部下發的《關於基金公司執行〈企業會計準則第22號——金融工具確認和計量〉（2017）等企業會計準則的通知》，自2020年1月1日起開始執行相關新金融工具會計準則。本表中國聯安基金按新準則數據填列。

八、主要資產被查封扣押、凍結或者被抵押、被質押的情況

本公司主要資產為金融資產。截至本報告期末，本公司在證券投資過程中運用債券質押開展正常的回購業務，未發現有異常情況。

九、資產負債率

	2021年6月30日	2020年12月31日	較上年末變化
資產負債率(%)	88.5	87.8	0.7pt

註：資產負債率=(總負債+非控制性權益)/總資產。

7

未來展望

一、市場環境與經營計劃

當前和今後一個時期，疫情變化和外部環境存在諸多不確定性，國內發展仍處於重要戰略機遇期。中國政府作出“加快構建以國內大循環為主體、國內國際雙循環相互促進的新發展格局”的重大部署；國家“十四五”規劃強調堅持穩中求進的工作總基調，以推動高質量發展為主題，統籌發展和安全，加快建設現代化經濟體系，中國經濟將邁向更高效率、更優質量和更趨公平的高質量發展階段。長期來看，宏觀經濟發展、居民收入提升、人口結構變化、政府職能轉變、社會治理機制創新等，都將為中國保險市場長期發展注入持續動力。總體來看，中國保險市場仍將是世界上最具活力、發展速度最快的市場之一。

公司將繼續圍繞“客戶體驗最佳、業務質量最優、風控能力最強”的“行業健康穩定發展的引領者”的目標和願景，以改革創新為根本動力，固守本源，以進固穩，聚焦大健康、大區域、大數據三大重點領域，深入推進人才激勵長期化、投資管理專業化、健康服務平臺化、科技創新市場化、公司治理現代化，打造面向未來的核心競爭力。全面實施“太保服務”戰略，在服務國家戰略、實體經濟和人民美好生活的同時，推動公司高質量發展。

二、可能面對的主要風險及應對舉措

一是從宏觀環境看，受各國疫情防控不同步、各經濟體復蘇不平衡、國際政治經濟博弈加劇等影響，全球經濟復蘇前景面臨較大的不確定性。國內經濟增速逐漸回歸正常，內需支撐作用進一步提高，疫情防控仍將成為新常態。長端無風險利率曲線面臨下行壓力，信用違約風險或將持續暴露，保險、資管業務持續承壓。

二是從行業發展看，保險業正經歷發展週期轉換、發展動能重塑的關鍵時期，隨著金融市場改革的深化和監管能級的提升，“防風險、治亂象、嚴監管”趨勢將延續，監管新政的實施將進一步規範經營行為，對風險合規專業能力提出更高要求。產險綜合成本率管控、壽險新業務價值增長，以及資產負債管理等方面，面臨壓力加劇。

三是從公司經營看，極端氣候、自然災害和重大事故等引發的巨災風險和大額賠付風險仍然較高，新興風險也對保險經營的穩定性造成潛在影響。人口年齡結構變化、壽險深化轉型、車險改革推進、數字化和保險科技等對傳統保險經營帶來更多不確定性。公司可持續發展戰略的推進，對公司治理、風險管理能力和投資能力等方面的規範化和專業化提出了更高要求。

針對上述風險，公司將堅持依法合規經營，專注主業、做精專業、堅守價值，持續創新轉型，進一步加強宏觀環境研判和重點風險預警應對，緊密圍繞新週期下國家重大戰略方向佈局核心業務領域，通過科技驅動增強客戶洞見和風險篩選能力，加快產品服務創新，持續優化資源配置效能；全面強化資產負債管理和交易對手信用風險管理，提升投研能力，不斷改善資產負債匹配狀況；持續優化風險識別、評估、預警和處置機制，加強累積風險管控，守住不發生系統性風險的底線，確保償付能力充足和經營穩定。



内含價值

1

關於報告內含價值評估的獨立精算審閱意見

中國太平洋保險（集團）股份有限公司

董事

韜睿惠悅管理諮詢（深圳）有限公司北京分公司（下稱“韜睿惠悅”或“我們”）受中國太平洋保險（集團）股份有限公司（下稱“太保集團”）委託，對太保集團進行了截至 2021 年 6 月 30 日內含價值評估審閱。

這份審閱意見僅為太保集團基於雙方簽訂的服務協議出具，同時闡述了我們的工作範圍和審閱意見。在相關法律允許的最大範疇內，我們對除太保集團以外的任何方不承擔或負有任何與我們的審閱工作、該工作所形成的意見、或該報告中的任何聲明有關的責任、盡職義務、賠償責任。

工作範圍

韜睿惠悅的工作範圍包括：

- ＞ 按中國精算師協會發佈的《精算實踐標準：人身保險內含價值評估標準》（中精協發 [2016]36 號）審閱截至 2021 年 6 月 30 日太保集團內含價值和中國太平洋人壽保險股份有限公司（下稱“太保壽險”）半年新業務價值所採用的評估方法；
- ＞ 審閱截至 2021 年 6 月 30 日太保集團內含價值和太保壽險半年新業務價值所採用的各種經濟和營運假設；
- ＞ 審閱太保集團計算的截止 2021 年 6 月 30 日太保壽險有效業務價值和半年新業務價值結果，以及太保壽險有效業務價值和半年新業務價值的敏感性分析結果。

審閱意見

經審閱，韜睿惠悅認為太保集團在編制截至 2021 年 6 月 30 日集團內含價值和太保壽險半年新業務價值過程中：

- ＞ 所採用的內含價值計算方法與傳統靜態型內含價值計算原則一致，並且符合中國精算師協會發佈的《精算實踐標準：人身保險內含價值評估標準》中的相關規定；
- ＞ 各種營運假設的設定考慮到公司過去的經驗、現在的情況以及對未來的展望；
- ＞ 經濟假設的設定與可獲得的市場信息一致。

韜睿惠悅對截至 2021 年 6 月 30 日太保集團內含價值和太保壽險半年新業務價值的評估結果進行了合理性檢查和分析。韜睿惠悅認為這些結果符合 2021 年中期報告“內含價值”章節中闡述的評估方法和評估假設，在此基礎上，認為總體評估結果是合理的。

韜睿惠悅同時確認在 2021 年中期報告“內含價值”章節中披露的內含價值結果與韜睿惠悅審閱的內容無異議。

韜睿惠悅的審閱意見依賴於太保集團提供的各種經審計和未經審計的數據和資料的準確性。

代表韜睿惠悅
洪令德 FSA, CCA
陸振華 FSA
2021 年 8 月 12 日

2

太保集團 2021 年半年度內含價值報告

一、背景

作為向投資者提供瞭解本公司經濟價值和業務成果的輔助工具，本公司根據證監會對上市保險公司信息披露的有關規定以及中國精算師協會發佈的《精算實踐標準：人身保險內含價值評估標準》（中精協發 [2016]36 號）（以下簡稱“內含價值評估標準”）中的相關規定，編制了截至 2021 年 6 月 30 日太保集團內含價值信息，並在本章節披露。本公司聘請了韜睿惠悅諮詢公司 (Willis Towers Watson) 對本公司截至 2021 年 6 月 30 日內含價值的評估方法、評估假設和評估結果的合理性進行了審閱，並對本次評估出具了獨立精算審閱意見。

本公司內含價值指經調整後淨資產價值與太保集團應佔太保壽險扣除要求資本成本後的有效業務價值兩者之和。太保壽險的有效業務價值和半年新業務價值的定義分別是截至評估時點的有效業務和評估時點前六個月的新業務相對應的未來稅後股東利益的貼現值，其中股東利益是基於有效業務價值評估和新業務價值評估有關的相應負債、要求資本及銀保監會相關規定要求的最低資本計量標準而確定的。內含價值不包括未來銷售的新業務價值。

在計算太保壽險的有效業務價值和半年新業務價值時，本公司採用了傳統的靜態現金流貼現方法。這種方法通過風險貼現率隱含地考慮了投資保證和保單持有人選擇權的風險、資產負債不匹配的風險、信用風險以及資本佔用成本等。

內含價值和半年新業務價值能夠從兩個方面為投資者提供有用的信息。第一，內含價值包含的有效業務價值體現了在對未來經驗的最佳估計假設下，公司現有有效業務預期的未來稅後股東利益在評估日的貼現值。第二，半年新業務價值提供了衡量保險公司近期的經營活動為股東所創造價值的一個指標，從而也是評價保險公司業務潛力的一個指標。但是，內含價值和新業務價值不應被認為可以取代其他衡量公司財務狀況的方法。投資者也不應該單純依賴內含價值和半年新業務價值的信息做出投資決策。

內含價值是基於一組關於未來經驗的假設，以精算方法估算保險公司的經濟價值。但所依據的各種假設具有不確定性，內含價值的估值會隨著關鍵假設的變化而發生重大變化，未來實際的經驗可能與本報告中的評估假設有差異。投資者進行投資決策時應謹慎使用。

二、內含價值及半年新業務價值的評估結果

截至 2021 年 6 月 30 日在風險貼現率為 11% 的情況下，本公司內含價值和太保壽險上半年新業務價值如下表所示：

單位：人民幣百萬元

評估日	2021 年 6 月 30 日	2020 年 12 月 31 日
集團經調整的淨資產價值	266,683	257,378
壽險業務經調整的淨資產價值	144,051	135,898
有效業務價值	224,376	217,617
持有要求資本成本	(13,020)	(12,167)
扣除要求資本成本後有效業務價值	211,356	205,451
集團持有的壽險業務股份比例	98.29%	98.29%
集團應佔壽險業務扣除要求資本成本後的有效業務價值	207,747	201,942
集團內含價值	474,431	459,320
壽險業務內含價值	355,407	341,348

評估日	2021年6月30日	2020年6月30日
上半年新業務價值	11,840	12,674
持有要求資本成本	(1,609)	(1,447)
扣除要求資本成本後的上半年新業務價值	10,231	11,228

註：

- 1、由於四捨五入，數字合計可能跟匯總數有些細微差別。
- 2、“2020年6月30日”按2020年半年報數據填列。
- 3、“2020年12月31日”按2020年年報數據填列。

本公司經調整淨資產價值是指以本公司按照中國會計準則計量的股東淨所有者權益為基礎，調整按中國會計準則計量的準備金與價值評估相應負債等相關差異後得到，若干資產的價值已調整至市場價值。應注意本公司經調整淨資產價值適用於整個集團（包括太保壽險及其他隸屬於太保集團的業務），而所列示的有效業務價值及新業務價值僅適用於太保壽險，不包括太保集團的其他業務，並且本公司內含價值中也不包括太保壽險有效業務價值中屬少數股東權益的部分。

三、主要評估假設

在計算截至2021年6月30日內含價值時，本公司假設在中國現行的經濟和法制環境下持續經營。價值評估相應負債和要求資本的計量方法採用內含價值評估標準相關規定。本公司在設定各種營運精算假設時，主要是以公司各種可靠的經驗分析結果為基礎，並參考了中國保險市場的經驗以及對經驗假設的未來發展趨勢的展望，因此代表了在評估時點可獲取信息基礎上對未來情況預期的最佳估計。

以下匯總了在計算截至2021年6月30日太保壽險有效業務價值以及上半年新業務價值時所採用的主要評估假設：

（一）風險貼現率

計算太保壽險有效業務價值和上半年新業務價值的風險貼現率假設為11%。

（二）投資收益率

長期險業務的未來投資收益率假設為2021年5.0%，且以後年度保持在5.0%水平不變。短期險業務的投資收益率假設是參照中國人民銀行在評估日前最近公佈的一年期存款基準利率水平而確定。

這些假設是基於目前的資本市場狀況、本公司當前和預期的資產配置及主要資產類型的預期投資收益率水平而確定。

（三）死亡率

死亡率假設主要根據中國人身保險行業標準的生命表《中國人身保險業經驗生命表(2010-2013)》為基準，結合本公司最近的死亡率經驗分析和對未來的展望，視不同產品而定。

（四）疾病發生率

疾病發生率假設主要根據中國人身保險業重大疾病經驗發生率表為基準，結合本公司最近的疾病發生率經驗分析和對未來的展望，考慮了疾病發生率長期惡化趨勢，視不同產品而定。

（五）保單失效和退保率

保單失效和退保率假設是根據本公司最近的經驗分析結果和對未來的展望，按照定價利率水平、產品類別、保單期限和銷售渠道的不同而分別確定。

（六）費用

單位成本假設是基於2020年太保壽險的非備金費用總額、根據本公司最近的費用分析結果而確定。同時，假設單位維持費用未來每年增加2.5%。

（七）保戶紅利

- > 團體分紅年金業務：80%的利差益；
- > 其他分紅業務：70%的利差益和死差益。

（八）稅率

所得稅率假設為每年25%。投資收益中豁免所得稅比例為每年16%。假設的投資收益中豁免所得稅的比例是基於本公司當前和預期的資產配置及主要資產類型的預期投資收益率水平而確定。

意外險業務的稅收及附加比例遵循相關稅務規定。

四、新業務首年年化保費和半年新業務價值

本公司截至 2021 年 6 月 30 日的壽險業務分險類的上半年新業務首年年化保費和基於 11% 風險貼現率計算的扣除要求資本成本後的上半年新業務價值如下表所示：

單位：人民幣百萬元

	上半年新業務首年年化保費		扣除要求資本成本後的上半年新業務價值	
	2021 年	2020 年	2021 年	2020 年
合計	40,299	30,316	10,231	11,228
其中：傳統壽險	20,485	12,035	9,589	9,596
分紅壽險	1,246	4,566	264	1,106

五、敏感性分析

針對主要評估假設未來可能的變化，本公司對壽險業務截至 2021 年 6 月 30 日有效業務價值和半年新業務價值的影響進行了評估。在每一項敏感性情景分析中，只對相關的現金流假設以及風險貼現率假設進行調整，其他假設均保持不變。

敏感性情景測試分析主要考慮了以下一些主要假設：

- > 風險貼現率假設 +/-50 個基點；
- > 投資收益率假設 +/-50 個基點；
- > 死亡率假設提高 / 降低 10%；
- > 疾病發生率假設提高 10%；
- > 退保率假設提高 / 降低 10%；
- > 費用假設提高 10%

下表匯總了截至 2021 年 6 月 30 日太保壽險扣除要求資本成本後的有效業務價值及半年新業務價值在各種敏感性情景測試下的分析結果：

單位：人民幣百萬元

	有效業務價值	半年新業務價值
情形 1：基礎假設	211,356	10,231
風險貼現率假設 +50 個基點	203,794	9,803
風險貼現率假設 -50 個基點	219,541	10,690
投資收益率假設 +50 個基點	245,429	11,808
投資收益率假設 -50 個基點	176,843	8,655
死亡率假設提高 10%	210,162	10,168
死亡率假設降低 10%	212,548	10,293
疾病發生率假設提高 10%	204,632	9,577
退保率假設提高 10%	212,568	10,062
退保率假設降低 10%	210,027	10,401
費用假設提高 10%	207,981	9,632

公司治理





1

利潤分配方案執行情況

根據 2020 年度股東大會通過的《2020 年度利潤分配方案的議案》，本公司按每股人民幣 1.2 元（含稅）年度股利和每股人民幣 0.1 元（含稅）30 週年特別股利進行現金分配。該分配方案已於 2021 年 6 月實施完畢。

2

股東大會情況

報告期內本公司股東大會情況詳見本報告“企業管治情況”部分。

3

半年度擬定的利潤分配預案、公積金轉增股本預案

本公司 2021 年半年度不進行利潤分配，亦不實施公積金轉增股本。

4

承諾事項

報告期內本公司無須披露的承諾事項。

5

重大訴訟和仲裁

報告期內本公司無須披露的重大訴訟和仲裁事項。

6

處罰及整改情況

報告期內本公司無須披露的處罰或整改事項。

7

誠信狀況

報告期內，本公司不存在未履行法院生效判決、所負數額較大的債務到期未清償等情況。

8

資金佔用情況

報告期內，本公司不存在控股股東及其他關聯方非經營性佔用資金情況。

9

違規擔保情況

報告期內，本公司不存在違反法律、行政法規和證監會規定的對外擔保決議程序的擔保合同。

10

股權激勵計劃

報告期內本公司無須披露的股權激勵計劃、員工持股計劃或其他員工激勵措施。

11

關連交易

2019年4月12日，本公司與華寶信託有限責任公司，華寶基金管理有限公司（曾用名：華寶興業基金管理有限公司）及華寶證券有限責任公司（華寶信託有限責任公司，華寶基金管理有限公司及華寶證券有限責任公司合稱“華寶方”）訂立持續關連交易框架協議。協議的初始期限為2019年1月31日至2019年12月31日。於初始期限屆滿後，框架協議將自動續展一年的期限，且自動續展不超過兩次。據此本集團與華寶方同意進行債券買賣、債券質押式回購、申購贖回證券投資基金、購買信託計劃、銷售資產管理產品或集合型養老保障產品等交易。報告期內，本公司與華寶方根據上述框架協議進行之交易構成《香港上市規則》第14A章項下的持續關連交易。該框架協議項下的交易僅須遵守《香港上市規則》第14A章項下的公告、申報及年度審閱的規定，惟獲豁免遵守獨立股東批准規定。本公司將在核數師審閱年度持續關連交易情況後在年度報告中披露有關詳情。

12

重大合同情況

報告期內本公司無須披露的重大合同情況。

13

GDR 募集資金使用情況

本公司於 2020 年 6 月 22 日完成 GDR 初始發售，並於 2020 年 7 月 9 日完成 GDR 超額配售，初始發售及超額配售合計發行 111,668,291 份 GDR，每份 GDR 發行價格為 17.60 美元，募集資金總額共計 1,965,361,921.60 美元。於報告期末尚未投入使用的募集資金餘額與於報告期初尚未投入使用的募集資金餘額之間的差異，主要為募集資金產生的利息收入等。

截至報告期末，本次發行募集資金使用情況詳情如下：

募集資金總額	於報告期初尚未投入使用的募集資金餘額	上述募集資金的預期用途	報告期內投入使用的募集資金總額	於報告期末尚未投入使用的募集資金餘額	上述尚未投入使用的募集資金的預計使用時間計劃
1,965,361,921.60 美元	1,945,356,114.87 美元	<p>根據本次發行招股說明書所述：</p> <p>(1) 70% 以上的募集資金淨額將會圍繞保險主業，用於在境外發達市場及新興市場擇機進行股權投資、合作結盟及兼併收購，逐步發展境外業務；</p> <p>(2) 最多達 30% 或剩餘的募集資金淨額將依託本公司境外投資平臺，用於搭建海外創新領域投資平臺，包括但不限於健康、養老、科技等方向。如果本公司認為在上述的任何特定領域沒有符合預期的機會，則對應的募集資金淨額部分將用於補充營運資金及滿足一般企業用途。</p>	-	1,945,356,196.13 美元	視業務發展和市場機會進行投入。

14

會計估計變更

本集團以資產負債表日可獲取的當前信息為基礎確定包括折現率、死亡率和疾病發生率、退保率、費用及保單紅利等精算假設，用以計量資產負債表日的各項保險合同準備金。

本集團 2021 年 6 月 30 日根據當前信息對上述有關假設進行了調整（主要是保險合同負債評估的折現率基準曲線變動），上述假設的變更所形成的壽險及長期健康險保險合同準備金的變動計入本期利潤表。此項會計估計變更增加 2021 年 6 月 30 日考慮分出業務後的壽險及長期健康險責任準備金合計約人民幣 43.87 億元，減少截至 2021 年 6 月 30 日止 6 個月期間的利潤總額合計約人民幣 43.87 億元。

15

審閱賬目

本公司審計委員會已在內部審計師與外部審計師在場的情況下審閱了本公司的主要會計政策及截至 2021 年 6 月 30 日止六個月期間的未經審核財務報表。

16

董事、監事及高級管理人員於股份、相關股份或債權證的權益及淡倉

就本公司董事所知，於 2021 年 6 月 30 日，本公司董事、監事及高級管理人員在本公司或其相關法團（定義見《證券及期貨條例》第 XV 部分）的股份、相關股份或債權證中概無擁有任何根據《證券及期貨條例》第 352 條規定須在存置之權益登記冊中記錄，或根據《證券交易的標準守則》的規定需要通知本公司和聯交所之權益或淡倉。

董事、監事及高級管理人員的詳細持股情況見本報告“股份變動及股東情況”部分。

17

主要股東及其他人士於股份及相關股份擁有的權益及淡倉

就本公司董事所知，於 2021 年 6 月 30 日，下列人士（本公司的董事、監事及高級管理人員除外）於本公司股份或相關股份中擁有根據《證券及期貨條例》第 XV 部第 2 及第 3 分部須向本公司披露之權益或淡倉，或根據《證券及期貨條例》第 336 條記錄於本公司存置之權益或淡倉：

主要股東名稱	身份	股份類別	股份數目	佔類別發行股份的比例 (%)	佔發行總股份的比例 (%)
Schroders Plc ^{註1}	投資經理	H 股	362,783,188 (L)	13.07 (L)	3.77 (L)
中國人壽保險股份有限公司	實益擁有人	H 股	250,110,800 (L)	9.01 (L)	2.60 (L)
	實益擁有人	H 股	5,228,000 (L)	0.19 (L)	0.05 (L)
中國人壽保險（集團）公司 ^{註2}	中國人壽保險（集團）公司所控制的法團的權益	H 股	242,560,800 (L)	8.74 (L)	2.52 (L)
	實益擁有人	H 股	192,068,400 (L)	6.92 (L)	2.00 (L)
上海國際集團有限公司 ^{註3}	上海國際集團有限公司所控制的法團的權益	H 股	6,428,400 (L)	0.23 (L)	0.07 (L)
	JPMorgan Chase & Co. 所控制的法團的權益	H 股	31,814,285 (L) 30,697,581 (S)	1.15 (L) 1.11 (S)	0.33 (L) 0.32 (S)
JPMorgan Chase & Co. ^{註4}	投資經理	H 股	42,883,400 (L)	1.55 (L)	0.45 (L)
	持有股份的保證權益的人	H 股	20,771,282 (L)	0.75 (L)	0.22 (L)
	核准借出代理人	H 股	76,946,466 (L) 76,946,466 (P)	2.77 (L) 2.77 (P)	0.80 (L) 0.80 (P)
BlackRock, Inc. ^{註5}	BlackRock, Inc. 所控制的法團的權益	H 股	157,906,922 (L) 318,800 (S)	5.69 (L) 0.01 (S)	1.64 (L) 0.00 (S)

(L) 代表長倉；(S) 代表淡倉；(P) 代表可供借出的股份

註：

1、根據《證券及期貨條例》第 XV 部，截至 2021 年 6 月 30 日止，Schroders Plc 被視為或當作於本公司共 362,783,188 股 H 股（長倉）中擁有權益。Schroders Plc 直接或間接控制之附屬公司持有的股權情況如下表所示：

控制之附屬公司名稱	股份數目
Schroder Administration Limited	362,783,188 (L)
Schroder International Holdings Limited	362,454,388 (L)
Schroder Investment Management (Hong Kong) Limited	172,959,418 (L)
Schroder Investment Management (Singapore) Ltd	76,151,800 (L)
Schroder Investment Management Limited	71,648,000 (L)
Schroder Investment Management Limited	41,536,170 (L)
Schroder Investment Management North America Limited	41,536,170 (L)
Schroder Wealth Holdings Limited	298,800 (L)
Schroder & Co. Limited	298,800 (L)
Schroder US Holdings Inc.	189,000 (L)
Schroder Investment Management North America Inc.	189,000 (L)

(L) 代表長倉

2、根據《證券及期貨條例》第 XV 部，截至 2021 年 6 月 30 日止，中國人壽保險（集團）公司被視為或當作於本公司共 247,788,800 股 H 股（長倉）中擁有權益。中國人壽保險（集團）公司直接或間接控制之附屬公司持有的股權情況如下表所示：

控制之附屬公司名稱	股份數目
中國人壽保險股份有限公司	242,410,800 (L)
中國人壽保險（海外）股份有限公司	150,000 (L)

(L) 代表長倉

3、根據《證券及期貨條例》第 XV 部，截至 2021 年 6 月 30 日止，上海國際集團有限公司被視為或當作於本公司共 198,496,800 股 H 股（長倉）中擁有權益。上海國際集團有限公司直接或間接控制之附屬公司持有的股權情況如下表所示：

控制之附屬公司名稱	股份數目
上海國際集團（香港）有限公司	6,428,400 (L)

(L) 代表長倉

4、根據《證券及期貨條例》第 XV 部，截至 2021 年 6 月 30 日止，JPMorgan Chase & Co. 被視為或當作於本公司共 172,415,433 股 H 股（長倉），30,697,581 股 H 股（淡倉）及 76,946,466 股 H 股（可供借出的股份）中擁有權益。JPMorgan Chase & Co. 直接或間接控制之附屬公司持有的股權情況如下表所示：

控制之附屬公司名稱	股份數目
China International Fund Management Co., Ltd.	320,600 (L)
JPMorgan Asset Management (Taiwan) Limited	717,400 (L)
J.P. Morgan AG	60,247 (L)
J.P. Morgan Securities LLC	52,001 (L) 26,000 (S)
JPMORGAN CHASE BANK, N.A. - LONDON BRANCH	76,946,466 (L)
J.P. Morgan Investment Management Inc.	22,542,400 (L)
JPMORGAN ASSET MANAGEMENT (UK) LIMITED	8,189,000 (L)
J.P. Morgan Structured Products B.V.	5 (S)
J.P. Morgan Chase Bank Berhad	1,300,000 (S)
JPMorgan Chase Bank, National Association	3,209,400 (L)
JPMorgan Asset Management (Asia Pacific) Limited	7,904,600 (L)
J.P. MORGAN SECURITIES PLC	52,473,319 (L) 29,371,576 (S)
JPMORGAN ASSET MANAGEMENT (UK) LIMITED	320,600 (L)
JPMORGAN ASSET MANAGEMENT INTERNATIONAL LIMITED	8,509,600 (L)

控制之附屬公司名稱	股份數目
JPMorgan Asset Management Holdings Inc.	39,674,000 (L)
JPMorgan Chase Holdings LLC	39,726,001 (L) 26,000 (S)
JPMorgan Asset Management (Asia) Inc.	8,622,000 (L)
J.P. Morgan International Finance Limited	52,533,566 (L) 30,671,581 (S)
JPMorgan Chase Bank, National Association	129,480,032 (L) 30,671,581 (S)
J.P. Morgan Broker-Dealer Holdings Inc.	52,001 (L) 26,000 (S)
J.P. MORGAN CAPITAL HOLDINGS LIMITED	52,473,319 (L) 29,371,576 (S)

(L) 代表長倉；(S) 代表淡倉

5、根據《證券及期貨條例》第 XV 部，截至 2021 年 6 月 30 日止，BlackRock, Inc. 被視為或當作於本公司共 157,906,922 股 H 股（長倉）及 318,800 股 H 股（淡倉）中擁有權益。BlackRock, Inc. 直接或間接控制之附屬公司持有的股權情況如下表所示：

控制之附屬公司名稱	股份數目
Trident Merger, LLC	1,096,762 (L)
BlackRock Investment Management, LLC	362,562 (L)
BlackRock Investment Management, LLC	734,200 (L)
BlackRock Holdco 2, Inc.	156,810,160 (L) 318,800 (S)
BlackRock Financial Management, Inc.	154,541,194 (L) 318,800 (S)
BlackRock Financial Management, Inc.	2,268,966 (L)
BlackRock Holdco 4, LLC	89,788,605 (L) 318,800 (S)
BlackRock Holdco 6, LLC	89,788,605 (L) 318,800 (S)
BlackRock Delaware Holdings Inc.	89,788,605 (L) 318,800 (S)
BlackRock Institutional Trust Company, National Association	27,866,005 (L) 318,800 (S)
BlackRock Fund Advisors	61,922,600 (L)
BlackRock Capital Holdings, Inc.	87,400 (L)
BlackRock Advisors, LLC	87,400 (L)
BlackRock International Holdings, Inc.	64,665,189 (L)
BR Jersey International Holdings L.P.	64,665,189 (L)
BlackRock Lux Finco S.à r.l.	12,842,355 (L)
BlackRock Japan Holdings GK	12,842,355 (L)
BlackRock Japan Co., Ltd.	12,842,355 (L)
BlackRock Holdco 3, LLC	48,724,302 (L)
BlackRock Canada Holdings LP	312,400 (L)

控制之附屬公司名稱	股份數目
BlackRock Canada Holdings ULC	312,400 (L)
BlackRock Asset Management Canada Limited	312,400 (L)
BlackRock Australia Holdco Pty. Ltd.	1,017,600 (L)
BlackRock Investment Management (Australia) Limited	1,017,600 (L)
BlackRock (Singapore) Holdco Pte. Ltd.	14,923,287 (L)
BlackRock HK Holdco Limited	14,762,687 (L)
BlackRock Asset Management North Asia Limited	1,920,332 (L)
BlackRock Cayman 1 LP	48,411,902 (L)
BlackRock Cayman West Bay Finco Limited	48,411,902 (L)
BlackRock Cayman West Bay IV Limited	48,411,902 (L)
BlackRock Group Limited	48,411,902 (L)
BlackRock Finance Europe Limited	29,211,291 (L)
BlackRock (Netherlands) B.V.	184,800 (L)
BlackRock (Netherlands) B.V.	11,209,480 (L)
BlackRock International Limited	228,605 (L)
BlackRock Group Limited-Luxembourg Branch	18,972,006 (L)
BlackRock Luxembourg Holdco S.à r.l.	18,972,006 (L)
BlackRock Investment Management Ireland Holdings Limited	18,420,806 (L)
BlackRock Asset Management Ireland Limited	18,420,806 (L)
BLACKROCK (Luxembourg) S.A.	538,000 (L)
BlackRock Investment Management (UK) Limited	11,844,487 (L)
BlackRock Investment Management (UK) Limited	5,972,524 (L)
BlackRock (Netherlands) B.V. – German Branch – Frankfurt BlackRock	184,800 (L)
BlackRock Asset Management Deutschland AG	184,800 (L)
BlackRock Fund Managers Limited	11,844,487 (L)
BlackRock Life Limited	228,605 (L)
BlackRock (Singapore) Limited	160,600 (L)
BlackRock UK Holdco Limited	13,200 (L)
BlackRock Asset Management Schweiz AG	13,200 (L)
EG Holdings Blocker, LLC	362,562 (L)
Amethyst Intermediate, LLC	362,562 (L)
Aperio Holdings, LLC	362,562 (L)
Aperio Holdings, LLC	362,562 (L)
Aperio Group, LLC	362,562 (L)

(L) 代表長倉；(S) 代表淡倉

除上述披露外，於 2021 年 6 月 30 日，本公司董事並不知悉任何其他人士（本公司董事、監事及高級管理人員除外）於本公司股份或相關股份中擁有根據《證券及期貨條例》第 336 條規定須記錄於登記冊內之權益或淡倉。

有關本公司前十名股東的持股情況見本報告“股份變動及股東情況”部分。

18

購買、贖回或出售本公司上市證券

報告期內，本公司及附屬子公司未購買、贖回或出售本公司任何上市證券。



股份變動及股東情況

1 股本變動情況

截至報告期末，本公司股份情況如下：

單位：股

	本次變動前		本次變動增減（+，-）				本次變動後		
	數量	比例 (%)	發行 新股	送股	公積金轉股	其他	小計	數量	比例 (%)
一、有限售條件股份									
1、國家持股	-	-	-	-	-	-	-	-	-
2、國有法人持股	-	-	-	-	-	-	-	-	-
3、其他內資持股	-	-	-	-	-	-	-	-	-
其中：									
境內法人持股	-	-	-	-	-	-	-	-	-
境內自然人持股	-	-	-	-	-	-	-	-	-
4、外資持股	-	-	-	-	-	-	-	-	-
其中：									
境外法人持股	-	-	-	-	-	-	-	-	-
境外自然人持股	-	-	-	-	-	-	-	-	-
合計	-	-	-	-	-	-	-	-	-
二、無限售條件流通股份									
1、人民幣普通股	6,845,041,455	71.15	-	-	-	-	-	6,845,041,455	71.15
2、境內上市的外資股	-	-	-	-	-	-	-	-	-
3、境外上市的外資股（H股）	2,775,300,000	28.85	-	-	-	-	-	2,775,300,000	28.85
4、其他	-	-	-	-	-	-	-	-	-
合計	9,620,341,455	100.00	-	-	-	-	-	9,620,341,455	100.00
三、股份總數	9,620,341,455	100.00	-	-	-	-	-	9,620,341,455	100.00

2 股東情況

(一) 股東數量和持股情況

截至報告期末本公司無有限售條件的股份。

單位：股

報告期末股東總數：174,704 家（其中 A 股股東 170,444 家，H 股股東 4,260 家）

報告期末前十名股東持股情況

股東名稱	持股比例	持股總數	報告期內增減 (+,-)	持有有限售條件 股份數量	質押、標記 或凍結的股份 數量	股份 種類
香港中央結算（代理人）有限公司	28.82%	2,772,784,429	+59,800	-	-	H 股
申能（集團）有限公司	13.79%	1,326,776,782	-	-	-	A 股
華實投資有限公司	13.35%	1,284,277,846	-	-	-	A 股
上海國有資產經營有限公司	5.70%	548,010,693	+57,877,610	-	-	A 股
上海海煙投資管理有限公司	4.87%	468,828,104	-	-	-	A 股
中國證券金融股份有限公司	2.82%	271,089,843	-79	-	-	A 股
香港中央結算有限公司	2.37%	228,158,527	+85,422,040	-	-	A 股
Citibank, National Association	1.81%	173,777,395	-136,086,730	-	-	A 股
上海國際集團有限公司	1.66%	160,000,000	+160,000,000	-	-	A 股
中國國有企業結構調整基金股份有限公司	1.20%	115,181,140	+115,181,140	-	-	A 股
前十名股東中回購專戶情況說明	無					
上述股東委託表決權、受託表決權、放棄表決權的說明	華實投資有限公司接受其母公司中國寶武鋼鐵集團有限公司委託，代其行使 68,818,407 股 A 股普通股對應的股東大會投票表決權。除此之外，本公司未獲知上述股東存在其他委託表決權、受託表決權、放棄表決權的情況。					
上述股東關聯關係或一致行動關係的說明	香港中央結算（代理人）有限公司是香港中央結算有限公司的全資附屬公司，兩者之間存在關聯關係；上海國有資產經營有限公司是上海國際集團有限公司的全資子公司，兩者為一致行動人。除此之外，本公司未獲知上述股東存在其他關聯關係或一致行動關係。					

註：

- 截至報告期末，本公司未發行優先股。
- 前十名股東持股情況根據中國證券登記結算有限責任公司上海分公司（A 股）和香港中央證券登記有限公司（H 股）的登記股東名冊排列。
- 香港中央結算（代理人）有限公司所持股份為代客戶持有。因聯交所並不要求客戶向香港中央結算（代理人）有限公司申報所持有股份是否有質押及凍結情況，因此香港中央結算（代理人）有限公司無法統計或提供質押或凍結的股份數量。根據《證券及期貨條例》第 XV 部的規定，當其持有股份的性質發生變化（包括股份被質押），大股東要向聯交所及公司發出通知。截至報告期末，公司未知悉大股東根據《證券及期貨條例》第 XV 部發出的上述通知。
- 香港中央結算有限公司為滬港通股票的名義持有人。
- Citibank, National Association 為本公司 GDR 存托人，GDR 對應的基礎證券 A 股股票依法登記在其名下。根據存托人統計，截至報告期末本公司 GDR 存續數量為 34,755,479 份，佔證監會核准的 GDR 實際發行數量的 31.12%。
- 截至報告期末，上海國際集團有限公司還通過滬港通持有公司 H 股股票 207,938,200 股，並登記在香港中央結算（代理人）有限公司名下。報告期內，經上海市國有資產監督管理委員會批覆，上海久事（集團）有限公司向上海國際集團有限公司無償劃轉公司 A 股股份 160,000,000 股，並於 2021 年 4 月 8 日完成股份過戶。

(二) 控股股東或實際控制人情況

本公司股權結構較為分散，公司主要股東的各個最終控制人都無法實際支配公司行為，因此本公司不存在控股股東，也不存在實際控制人。

3 董事、監事、高級管理人員持股情況

單位：股

姓名	職務	股份類別	期初持股數	本期增持股份數量	本期減持股份數量	期末持股數	變動原因
俞斌	副總裁	A 股	5,900	-	-	5,900	-
		H 股	26,600	-	-	26,600	-
馬欣	副總裁	A 股	4,300	-	-	4,300	-
		H 股	16,400	11,800	-	28,200	二級市場買賣
孫培堅	首席風險官	A 股	36,125	-	16,000	20,125	二級市場買賣
盛亞峰	大灣區發展 總監	A 股	11,300	-	500	10,800	二級市場買賣
趙永剛	副總裁	A 股	17,200	-	-	17,200	-

註：

- 1、經本公司第九屆董事會第八次會議選聘及銀保監會核准，孫培堅先生自 2021 年 3 月正式履職，上表所載孫培堅先生的持股變動情況均發生在其正式履職前。
- 2、經本公司第九屆董事會第九次會議選聘及銀保監會核准，盛亞峰先生自 2021 年 5 月正式履職，上表所載盛亞峰先生的持股變動情況均發生在其正式履職前。
- 3、2021 年 5 月，因工作變動原因，趙永剛先生不再擔任本公司副總裁。



董事、監事和高級
管理人員情況

1 董事會成員情況

本公司現任董事共 15 名。其中，執行董事 2 名，為孔慶偉先生、傅帆先生；非執行董事 8 名，為黃迪南先生、王他筭先生、吳俊豪先生、陳然先生、周東輝先生、梁紅女士、路巧玲女士、John Robert Dacey 先生；獨立非執行董事 5 名，為劉曉丹女士、陳繼忠先生、林婷懿女士、胡家驃先生、姜旭平先生。相關變動情況如下：

姓名	新任職務	變動情況
陳然	非執行董事	2020 年 8 月，本公司 2020 年第一次臨時股東大會選舉陳然先生為本公司第九屆董事會非執行董事。2021 年 1 月，陳然先生的任職資格獲銀保監會核准。
周東輝	非執行董事	2020 年 5 月，本公司 2019 年度股東大會選舉周東輝先生為本公司第九屆董事會非執行董事。2021 年 1 月，周東輝先生的任職資格獲銀保監會核准。
梁紅	非執行董事	2020 年 8 月，本公司 2020 年第一次臨時股東大會選舉梁紅女士為本公司第九屆董事會非執行董事。2021 年 2 月，梁紅女士的任職資格獲銀保監會核准。
路巧玲	非執行董事	2020 年 5 月，本公司 2019 年度股東大會選舉路巧玲女士為本公司第九屆董事會非執行董事。2021 年 3 月，路巧玲女士的任職資格獲銀保監會核准。
John Robert Dacey	非執行董事	2020 年 8 月，本公司 2020 年第一次臨時股東大會選舉 John Robert Dacey 先生為本公司第九屆董事會非執行董事。2021 年 3 月，John Robert Dacey 先生的任職資格獲銀保監會核准。
劉曉丹	獨立非執行董事	2020 年 5 月，本公司 2019 年度股東大會選舉劉曉丹女士為本公司第九屆董事會獨立非執行董事。2021 年 1 月，劉曉丹女士的任職資格獲銀保監會核准。
胡家驃	獨立非執行董事	2020 年 5 月，本公司 2019 年度股東大會選舉胡家驃先生為本公司第九屆董事會獨立非執行董事。2021 年 3 月，胡家驃先生的任職資格獲銀保監會核准。

2 監事會成員情況

本公司現任監事共 4 名。其中，股東代表監事 2 人，為朱永紅先生、魯寧先生；職工代表監事 2 人，為季正榮先生、顧強先生。相關變動情況如下：

姓名	新任職務	變動情況
顧強	職工代表監事	2020 年 4 月，本公司 2020 年職工代表大會暨工會會員代表大會第一次會議選舉顧強先生為本公司第九屆監事會職工代表監事。2021 年 1 月，顧強先生的任職資格獲銀保監會核准。

3 高級管理人員情況

本公司現任高級管理人員共 11 名。分別為董事長孔慶偉先生，總裁傅帆先生，副總裁俞斌先生、馬欣先生，首席風險官孫培堅先生，總精算師、財務負責人張遠瀚先生，合規負責人、總法律顧問張衛東先生，首席投資官鄧斌先生，總審計師、審計責任人錢中華先生，大灣區發展總監盛亞峰先生，董事會秘書、轉型副總監蘇少軍先生。相關變動情況如下：

姓名	新任職務	變動情況
孫培堅	首席風險官	2020 年 12 月，本公司第九屆董事會第八次會議同意聘任孫培堅先生為本公司首席風險官。2021 年 3 月，孫培堅先生的任職資格獲銀保監會核准。
蘇少軍	董事會秘書	2020 年 12 月，本公司第九屆董事會第八次會議同意聘任蘇少軍先生為本公司董事會秘書。2021 年 3 月，蘇少軍先生的任職資格獲銀保監會核准。
盛亞峰	大灣區發展總監	2021 年 3 月，本公司第九屆董事會第九次會議同意聘任盛亞峰先生為本公司大灣區發展總監。2021 年 5 月，盛亞峰先生的任職資格獲銀保監會核准。

姓名	離任職務	變動情況
馬欣	董事會秘書	2021 年 3 月，因工作分工調整，馬欣先生不再擔任本公司董事會秘書。
張衛東	首席風險官	2021 年 3 月，因工作分工調整，張衛東先生不再擔任本公司首席風險官。
趙永剛	副總裁	2021 年 5 月，因工作變動原因，趙永剛先生辭去本公司副總裁職務。

4 董事、監事和高級管理人員資料變動

報告期內，本公司董事王他筭先生新任上海金融科技有限公司董事。本公司董事吳俊豪先生不再擔任于上交所和聯交所上市的東方證券股份有限公司（上交所證券代碼：600958，聯交所證券代碼：03958）董事，新任該公司監事。本公司董事陳然先生新任上海歐冶金融信息服務股份有限公司董事長。本公司董事路巧玲女士不再擔任中國寶武鋼鐵集團有限公司財務部總經理，寶武集團中南鋼鐵有限公司監事會主席，歐冶雲商股份有限公司監事會主席，馬鋼（集團）控股有限公司監事，寶武裝備智能科技有限公司監事會主席；新任中國寶武鋼鐵集團有限公司產業金融業發展中心總經理、資本運營部總經理，華實信託有限公司董事，寶武集團中南鋼鐵有限公司董事。



企業管治情況

1

企業管治概況

本公司根據《中華人民共和國公司法》《中華人民共和國證券法》《中華人民共和國保險法》等相關法律法規的要求，構建了由股東大會、董事會、監事會和高級管理層等組成的公司治理體系，形成了權力機構、決策機構、監督機構和執行機構之間相互配合、相互協調、相互制衡的運行機制。本公司通過不斷深化集團化管理的架構，充分整合內部資源，加強與資本市場的交流溝通，形成了較為完善的公司治理結構。

根據《公司章程》規定，股東大會行使下列職權：決定公司的經營方針和投資計劃；選舉和更換非由職工代表擔任的董事、監事，決定有關董事、監事的報酬事項；審議批准公司的年度財務預算方案、決算方案；審議批准公司的利潤分配方案和彌補虧損方案；對公司增加或者減少註冊資本作出決議；對公司合併、分立、解散、清算或者變更公司形式等事項作出決議；審議批准全部或部分股票在任何證券交易所上市，或公司發行債券或其他證券的方案；對公司聘用、解聘為公司財務報告進行定期法定審計的會計師事務所作出決議；修改《公司章程》等。

根據《公司章程》規定，董事會對股東大會負責，主要職權包括：召集股東大會，執行股東大會決議；決定公司的經營計劃和投資方案；制訂公司的年度財務預算方案、決算方案；制訂公司的利潤分配方案和彌補虧損方案；制訂公司增加或者減少註冊資本的方案以及發行公司債券或其他證券及上市方案；聘任或者解聘公司總裁，根據董事長的提名，聘任或者解聘公司董事會秘書，根據董事長或審計委員會的提名，聘任或者解聘公司總審計師、審計責任人，根據總裁的提名，聘任或者解聘公司副總裁、總精算師、總法律顧問、首席風險官、首席科技官、首席投資官、財務負責人、合規負責人等高級管理人員，決定其報酬事項；制定公司的基本管理制度等。

公司現任董事共 15 名，其中，執行董事 2 名，非執行董事 8 名，獨立非執行董事 5 名，董事會的人數、成員結構符合監管政策及本公司章程的規定。

根據《公司章程》規定，監事會依法行使以下職權：檢查公司財務；對公司董事、總裁、副總裁和其他高級管理人員執行公司職務時的行為進行監督；審核擬提交股東大會的財務報告、營業報告和利潤分配方案等財務資料；提議召開臨時股東大會，向股東大會提出議案；發現公司經營情況異常，可以進行調查等。

公司現任監事共 4 名，其中，股東代表監事 2 名，職工代表監事 2 名，監事會的人數、成員結構符合監管政策及本公司章程的規定。

報告期內，本公司共召開了 1 次股東大會，2 次董事會，2 次監事會，相關會議決議均按監管要求在上交所網站、聯交所網站和相關的信息披露媒體上予以公佈。

本公司於 2021 年 5 月 28 日在上海召開 2020 年度股東大會，審議並通過了《關於〈中國太平洋保險（集團）股份有限公司 2020 年度董事會報告〉的議案》《關於〈中國太平洋保險（集團）股份有限公司 2020 年年度報告〉的議案》《關於〈中國太平洋保險（集團）股份有限公司 2020 年度財務決算報告〉的議案》《關於中國太平洋保險（集團）股份有限公司註冊資本變更的議案》《關於修訂〈中國太平洋保險（集團）股份有限公司章程〉的議案》等議案。出席會議的股東所持有表決權的股份總數 5,822,097,650 股，佔公司有表決權股份總數的 60.52%。本次會議所有議案均獲通過（詳見刊載於上交所、聯交所、倫交所及本公司網站的公告）。

報告期內，本公司將董事會原“戰略與投資決策委員會”調整為“戰略與投資決策及 ESG 委員會”，協助董事會負責 ESG 相關工作。董事會戰略與投資決策及 ESG 委員會對標國際國內優秀實踐，將可持續發展理念全面融入經營環節，從環境、社會、治理等多個領域，助力公司實現高質量發展。目前，本公司董事會下設戰略與投資決策及 ESG 委員會、審計委員會、提名薪酬委員會、風險管理與關聯交易控制委員會、科技創新與消費者權益保護委員會共 5 個委員會，各委員會對專業問題進行深入研究，並提出建議供董事會參考。

報告期內，董事會戰略與投資決策及 ESG 委員會共召開了 4 次會議，對公司利潤分配、公司 2021-2023 年發展規劃等重大事項提出意見和建議。

報告期內，董事會審計委員會共召開了 5 次會議，審核了公司 2020 年年度報告及 2021 年第一季度報告、2020 年度審計綜合報告等議案。審計委員會根據年報工作要求，與外部審計師協商了 2020 年年度財務報告審計的時間安排。在外部審計師進場前召開會議審閱了公司編制的財務報表，形成了書面意見，並在外部審計師進場後與之保持了充分及時的溝通。審計委員會在外部審計師出具初步審計意見後，召開會議再次審閱了公司財務報告，形成書面意見，並同意將年度報告提交董事會審議。

報告期內，董事會提名薪酬委員會共召開了 2 次會議，審核了公司 2020 年度績效考核結果、聘任公司高管等議案。

報告期內，董事會風險管理與關聯交易控制委員會共召開了 2 次會議，審核了公司風險評估報告、合規報告、償付能力報告、相關控股子公司關聯交易等議案。

報告期內，董事會科技創新與消費者權益保護委員會共召開了 1 次會議，審核了公司 2020 年度消費者權益保護工作報告等議案。

本公司第九屆董事會共有獨立非執行董事 5 名，涵蓋了會計、金融、審計、法律等方面的專業人士，獨立非執行董事人數達到董事會成員總人數的三分之一，符合監管要求和《公司章程》規定。

公司獨立非執行董事具有必備的專業知識和經驗，能嚴格按照相關法律法規、規範性文件、《公司章程》以及《獨立董事工作制度》的規定履行職責，對本公司的公司治理、業務經營、風險管理、內部控制等多方面提出了諸多意見與建議。獨立非執行董事以其獨立客觀的立場參與公司重大事項的決策，認真履行職責，發揮了實質性作用，不僅維護公司和全體股東的整體利益，決策過程中還尤其關注中小股東的合法權益。

報告期內，根據國務院、證監會、銀保監會等發佈的最新監管規定，結合公司實際情況，本公司對《公司章程》及《股東大會議事規則》中涉及公司註冊資本、董事會專業委員會設置等相關內容進行了修訂。修訂後的《公司章程》及《股東大會議事規則》待銀保監會批准後生效。

於報告期內，本公司已全面遵守《企業管治守則》中所有守則條文，並遵守《企業管治守則》推薦的絕大多數建議最佳常規。

本公司已採納及實行《證券交易的標準守則》，以監管董事及監事之證券交易。在向全體董事及監事作出特定查詢後，各董事及監事確認於報告期間已遵守《證券交易的標準守則》所訂的行為守則。於報告期內，本公司並未發現任何關於董事或監事不全面遵守《證券交易的標準守則》的情況。

根據《公司章程》規定，公司高級管理層行使以下職權：組織實施董事會決議，並向董事會報告工作；負責公司的經營管理工作，組織實施公司年度經營計劃和投資方案；擬訂公司內部管理機構設置方案和基本管理制度；制定公司的基本規章；聘任或者解聘除應由董事會聘任或者解聘以外的負責管理人員；《公司章程》和董事會授予的其他職權；保險監管機構規定以及依法應當履行的其他職責。

公司現任高級管理人員共 11 名，根據《公司章程》規定，公司高級管理層包括執行董事、總裁、副總裁、總精算師、總審計師、總法律顧問、首席風險官、首席科技官、首席投資官、董事會秘書、財務負責人、合規負責人、審計責任人等高級管理人員，以及董事會確定的其他管理人員，具體情況詳見本報告“董事、監事和高級管理人員情況”部分。

2

投資者關係

本公司投資者關係工作有效開展市值管理，積極構建以投資者為中心的多元化溝通平臺，致力於提升投資者溝通的覆蓋面和有效性。

在疫情防控的特殊時期，公司通過“視頻 + 電話會議”的方式，成功舉辦 2020 年度業績發佈會和全球路演。2021 年上半年，公司共接待各類投資者、分析師調研近 40 場，參加各類投資者策略會、論壇及峰會 12 場，及時有效地向資本市場傳導公司發展戰略和經營業績。公司還通過投資者關係微信公眾號、定期報告微信版、《投資者通訊》等多種形式，持續加強與投資者、分析師的溝通，得到了資本市場的廣泛認可。

公司積極響應證券監管部門關於加強中小投資者保護的號召，於年度業績發佈會前發佈公告，公開徵求投資者關注問題，在發佈會上予以回應；同時為中小投資者提供通過網絡視頻參會契機，開放發佈會直播平臺文字提問方式，實現當日回復率100%。公司安排專人接聽投資者關係熱線，及時回應上證E互動平臺的投資者提問，客觀、全面地向市場傳遞信息，幫助投資者合理認知公司的投資價值。

同時，公司積極發揮投資者關係工作雙向傳導作用，利用資本市場快報、專題報告等多種形式，向公司內部傳導資本市場聲音，為管理層決策提供依據。

3

信息披露

本公司高度重視各證券上市地監管規則，嚴格遵循真實、準確、完整、及時和公平的信息披露原則，於報告期內合規編制和披露各項定期報告與臨時報告；堅持以投資者需求為導向，對標國際先進上市同業，持續拓展主動披露範圍，創新非財務信息披露形式和傳播形式，以清晰簡明的表達，完整、有效地向投資者和其他利益相關方全面展示公司經營發展成果和履行社會責任情況，不斷提升公司信息披露的針對性、有效性和深度；對境內外投資者予以公平對待，用好用足上海、香港、倫敦三地上市優勢，持續提升公司在國際市場的透明度。報告期內，本公司亦密切關注保險行業監管政策和監管最新動態，主動結合保險行業公司治理及信息披露最新要求，進一步充實上市公司信息披露內容。報告期內，本公司繼續保持上市公司信息披露零監管處罰、零重大錯漏。

4

風險管理

風險管理是本公司經營管理活動的核心內容之一。本公司建立了由董事會承擔最終責任、管理層直接領導，以風險管理部門為依託，相關職能部門密切配合，覆蓋所有機構和各崗位的風險管理組織架構。各子公司的董事會對各自風險管理體系和風險狀況承擔最終責任。

本公司統籌建立統一的風險管理目標，統一的風險管理政策，統一的核心風險計量工具，統一的風險管理規劃和信息系統，指導和監督各子公司風險管理工作。各子公司在維護其獨立的風險治理和設定必要防火牆的前提下，遵循集團風險管理的基本目標與政策、制度與流程、方法與工具，負責管理其業務板塊的各類風險。

本公司以“風控能力最強”為目標，遵循監管要求，嚴守風險底線，加強風險管理與業務經營的融合，優化風險限額約束和穿透管控機制，不斷提升償付能力風險管理水平。2021年上半年，本公司持續優化風險管理體系，加強對保險風險、信用風險、聲譽風險、科技風險等重點風險的管控，切實提升風險管理有效性和一體化風控水平。



環境和社會責任

1

環境信息情況

公司憑藉專業優勢，運用風險防控技術和高科技服務工具，主動應對氣候變化挑戰，減少氣候造成損失。同時，推進綠色保險，發力綠色金融，加強綠色運營，實施碳減排和碳中和行動，促進生態文明建設。

（一）綠色保險

環責險助力企業綠色發展。公司參與環境污染責任保險產品研發及落地，強化企業保護環境、預防環境損害的監督管理。截至2021年上半年，已累計為全國3,000多家企業提供環境污染風險保障，總保額超過30億元。

巨災險提高防災減災能力。公司參與了在上海、深圳、寧波、廈門、四川、廣東、河北、重慶、湖北、湖南等地試點的巨災保險項目，2021年上半年，我司累計向社會提供巨災風險保障超210億元，保障範圍涉及地震、颱風、暴雨、洪水、雷擊、海嘯、冰雹、內澇等各類自然災害造成的人身傷害、房屋倒塌等損失，顯著提高了地區防災減災能力以及氣候變化風險的應對能力。

新能源險護航清潔能源發展。公司服務“雙碳”國家戰略，為多家大型能源客戶提供風險保障。海上風電領域，積極開展風控評估研究，支持清潔能源發展；水電領域，通過風險雷達客戶端和物聯網提供水電流域水位和其他自然災害預警服務，還同三峽集團建立了應急救援隊伍，成為西南區域唯一具有水上救援能力的應急管理隊伍。

（二）負責任投資

公司旗下長江養老發行首只ESG保險資管產品——金色增盈6號，填補了養老保險資管領域在ESG產品發行方面的空白，將金融“活水”持續注入綠色發展領域。該產品為固定收益型組合類保險資管產品，重點關注環境、社會責任、公司治理等方面的內容，優先選擇在ESG方面表現優異的債券主體進行投資。此外，參與發起“寶武碳中和股權投資基金”。該基金聚焦清潔能源、綠色技術、環境保護、污染防治等方向，開創了鋼鐵業綠色低碳高質量發展的新局面。

（三）節能減排 助力雙碳目標

有效使用能源的政策及舉措。公司制定關於辦公室環境與設備使用的制度，明確冬季空調溫度不高於20度，夏季不低於26度；走廊、樓梯間、門廳的照明，採用集中控制，最大程度節約用電；自來水使用控制水量，及時做好檢查與關閉。

數據中心能源使用效能提升。投產於2015年的成都數據中心滿載PUE為1.75，2020年PUE降至1.60，在節能減排，踐行綠色數據中心上面初見成效，具體的措施包括：對精密空調、風機風速、冷水機組出水溫度、精密空調運行模式、BA系統控制參數等調整，節約用電約518KW。

綠色運營節約資源。公司全面推行無紙化辦公，上線電腦端、手機端辦公平臺，在客戶端、業務端、理賠端積極推廣和普及移動技術應用，不斷完善電子保單、電子發票、電子檔案等無紙化技術，有效降低對紙張的使用，有效節約能源和資源；公司倡導線上會議，從嚴控制線下會議；實施供應商評估，優先採用具有環保意識的供應商和環保節能用材。在第 50 個世界環境日向員工、客戶和社會發出綠色行動倡議：倡議做綠色運營踐行者、綠色金融支持者、綠色生活倡導者。

綠色公益推進碳中和。公司在三江源捐建的公益林從 1,000 畝增至 1,500 畝，樹木近 15 萬株，包括青海雲杉、祁連圓柏、河北楊、塔青楊等 9 個品種，在青海三江源大地形成一片樹種配置合理、生態功能強大、結構功能穩定、景觀效果豐富的園林，守護“中華水塔”。公益林未來 30 年預計吸收二氧化碳 22,500 噸。

公司不屬於高污染行業。2021 上半年，公司未發生因環境違規而遭受處罰的事件，也未收到任何環境問題申訴。

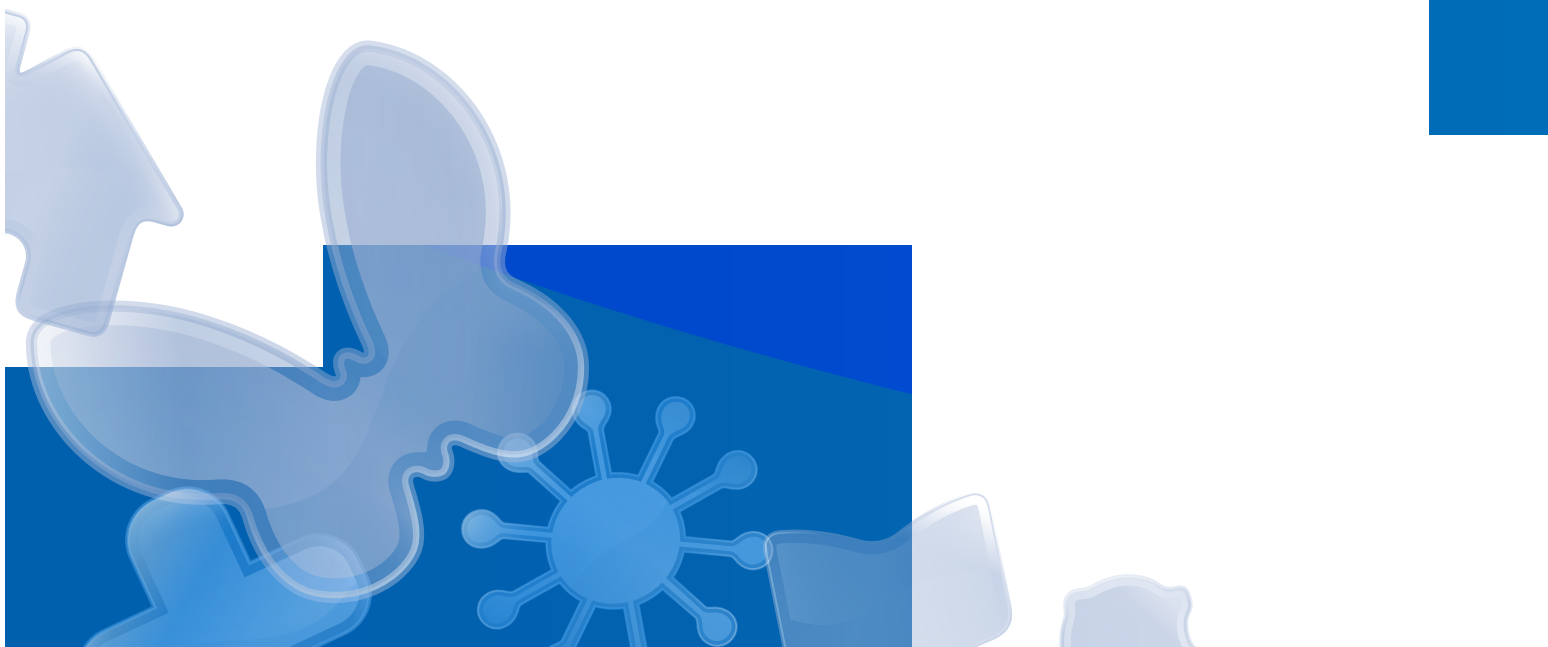
2

鞏固脫貧攻堅成果，有效銜接鄉村振興情況

公司積極承擔社會責任，持續通過扶貧消費、公益捐贈、愛心活動等多樣形式向社會傳遞正能量，將企業社會責任內化為可持續的發展動力。為進一步做好鞏固脫貧攻堅成果，防止規模性返貧，公司擴大“防貧保”產品落地。截至 2021 年 6 月，已成功在全國 30 個省、自治區、直轄市落地，覆蓋 826 個縣區，為超過 1 億人提供了保險保障。在甘肅、山西、湖南等地開發 8 款農險扶貧專用產品，農險扶貧專用產品累計提供風險保障 7 億元。

同時，圍繞國家多層次醫療保障體系建設，開展基本醫療保險經辦、大病保險、補充醫保、長期護理保險等政保合作業務，佈局健康養老產業，並積極參與鄉村振興。截至 2021 年 6 月底，公司在辦政保業務項目 321 個，覆蓋參保人 1.45 億人，累計服務人次超過 2,300 萬人，理賠金額超過 230 億元。

其他信息





1

載有會計師事務所簽字的審閱報告正本

2

報告期內本公司公開披露過的所有公告原件及文件正本

財務報告

審閱報告

明合併財務資料

潤表

合收益表



中期財務資料的審閱報告

致中國太平洋保險(集團)股份有限公司董事會

(於中華人民共和國成立的股份有限公司)

引言

本核數師(以下簡稱“我們”)已審閱列載於第 2 至 41 頁的中期財務資料,此中期財務資料包括中國太平洋保險(集團)股份有限公司(以下簡稱“貴公司”)及其附屬公司(以下統稱“貴集團”)於二零二一年六月三十日的中期簡明合併資產負債表與截至該日止六個月期間的中期簡明合併利潤表、中期簡明合併綜合收益表、中期簡明合併股東權益變動表和中期簡明合併現金流量表,以及主要會計政策概要和其他附註解釋。《香港聯合交易所有限公司證券上市規則》規定,就中期財務資料擬備的報告必須符合以上規則的有關條文以及香港會計師公會頒布的香港會計準則第 34 號《中期財務報告》。貴公司董事須負責根據香港會計準則第 34 號《中期財務報告》擬備及列報該等中期財務資料。我們的責任是根據我們的審閱對該等中期財務資料作出結論,並僅按照我們協議的業務約定條款向閣下(作為整體)報告我們的結論,除此之外本報告別無其他目的。我們不會就本報告的內容向任何其他人士負上或承擔任何責任。

審閱範圍

我們已根據香港會計師公會頒布的香港審閱準則第 2410 號《由實體的獨立核數師執行中期財務資料審閱》進行審閱。審閱中期財務資料包括主要向負責財務和會計事務的人員作出查詢,及應用分析性和其他審閱程序。審閱的範圍遠較根據《香港審計準則》進行審計的範圍為小,故不能令我們可保證我們將知悉在審計中可能被發現的所有重大事項。因此,我們不會發表審計意見。

結論

按照我們的審閱,我們並無發現任何事項,令我們相信貴集團的中期財務資料未有在各重大方面根據香港會計準則第 34 號《中期財務報告》擬備。

羅兵咸永道會計師事務所

執業會計師

香港, 2021 年 8 月 27 日

中期簡明合併利潤表

截至 2021 年 6 月 30 日止 6 個月期間

(除特別註明外，金額單位均為人民幣百萬元)

本集團	附註	截至 6 月 30 日止 6 個月	
		2021 (未經審計)	2020 (未經審計)
保險業務收入	6(a)	224,518	216,597
減：分出保費	6(b)	(13,717)	(13,822)
淨承保保費	6(c)	210,801	202,775
提取未到期責任準備金		(10,730)	(10,005)
已賺保費		200,071	192,770
投資收益	7	48,779	37,766
其他業務收入		2,566	2,176
其他收入		51,345	39,942
收入合計		251,416	232,712
保戶給付及賠款淨額：			
已付壽險死亡及其他給付	8	(35,224)	(31,096)
已發生賠款支出	8	(51,030)	(40,366)
長期人壽保險合同負債增加額	8	(92,862)	(88,911)
保單紅利支出	8	(6,664)	(6,322)
財務費用		(1,634)	(1,531)
投資合同賬戶利息支出		(2,185)	(1,902)
其他業務及管理費用		(40,595)	(45,233)
給付、賠款及費用合計		(230,194)	(215,361)
享有按權益法入賬的投資的利潤份額		178	279
利潤總額	9	21,400	17,630
所得稅	10	(3,605)	(3,039)
淨利潤		17,795	14,591
歸屬於：			
母公司股東		17,304	14,239
非控制性權益		491	352
		17,795	14,591
基本每股收益 (人民幣元)	11	1.80	1.57
稀釋每股收益 (人民幣元)	11	1.80	1.57

所附附註為本合併財務報表的組成部分

中期簡明合併綜合收益表

截至 2021 年 6 月 30 日止 6 個月期間

(除特別註明外，金額單位均為人民幣百萬元)

本集團	附註	截至 6 月 30 日止 6 個月	
		2021 (未經審計)	2020 (未經審計)
淨利潤		17,795	14,591
其他綜合損益			
外幣報表折算差額		(6)	11
可供出售金融資產變動		(1,843)	3,417
與可供出售金融資產變動相關的所得稅		465	(894)
期後將被重分類至損益的其他綜合損益		(1,384)	2,534
其他綜合損益	12	(1,384)	2,534
綜合收益總額		16,411	17,125
歸屬於：			
母公司股東		15,947	16,706
非控制性權益		464	419
		16,411	17,125

所附附註為本合併財務報表的組成部分

中期簡明合併資產負債表

2021年6月30日

(除特別註明外，金額單位均為人民幣百萬元)

本集團	附註	2021年6月30日 (未經審計)	2020年12月31日 (經審計)
資產			
商譽		1,357	1,357
物業及設備		18,966	19,293
使用權資產		5,641	5,168
投資性房地產		7,673	7,866
其他無形資產		3,052	3,323
於聯營企業投資	13	12,870	14,554
於合營企業投資	14	9,879	9,889
持有至到期投資	15	383,552	329,360
歸入貸款及應收款的投資	16	403,070	380,174
存出資本保證金		6,858	6,858
定期存款	17	196,565	192,966
可供出售金融資產	18	613,468	596,158
以公允價值計量且其變動計入當期損益的金融資產	19	12,253	12,473
衍生金融資產		176	140
買入返售金融資產		15,823	14,327
保戶質押貸款		64,941	62,364
應收利息		18,240	20,563
再保險資產	20	30,861	27,719
遞延所得稅資產	21	1,955	845
應收保費及分保賬款		49,233	29,872
其他資產	22	15,448	14,857
貨幣資金及短期存款	23	24,988	20,878
資產總計		1,896,869	1,771,004

所附附註為本合併財務報表的組成部分

經營業績

公司治理

其他信息

財務報告

中期簡明合併資產負債表(續)

2021年6月30日

(除特別註明外,金額單位均為人民幣百萬元)

本集團	附註	2021年6月30日 (未經審計)	2020年12月31日 (經審計)
股東權益和負債			
股東權益			
股本	24	9,620	9,620
儲備	25	122,658	124,071
未分配利潤	25	86,256	81,533
歸屬於母公司股東權益合計		218,534	215,224
非控制性權益		5,335	5,611
股東權益合計		223,869	220,835
負債			
保險合同負債	26	1,340,520	1,225,176
投資合同負債	27	98,895	87,056
保戶儲金		70	70
應付債券	28	9,993	9,991
賣出回購金融資產款		102,946	90,825
租賃負債		3,240	3,430
遞延所得稅負債	21	3,973	5,055
應交所得稅		3,860	1,396
預收保費		8,140	27,983
應付保單紅利		22,719	24,351
應付分保賬款		9,611	5,501
其他負債		69,033	69,335
負債合計		1,673,000	1,550,169
股東權益和負債總計		1,896,869	1,771,004

孔慶偉

董 事

傅 帆

董 事

所附附註為本合併財務報表的組成部分

中期簡明合併股東權益變動表

截至 2021 年 6 月 30 日止 6 個月期間

(除特別註明外，金額單位均為人民幣百萬元)

本集團	截至 2021 年 6 月 30 日止 6 個月期間 (未經審計)									
	歸屬於母公司股東權益									
	儲備						未分配利潤	小計	非控制性權益	股東權益合計
股本	資本公積	盈餘公積	一般風險準備	可供出售金融資產重估儲備	外幣報表折算差額					
2021 年 1 月 1 日	9,620	79,788	5,114	16,829	22,377	(37)	81,533	215,224	5,611	220,835
綜合收益合計	-	-	-	-	(1,351)	(6)	17,304	15,947	464	16,411
已宣派股息 ¹	-	-	-	-	-	-	(12,506)	(12,506)	-	(12,506)
與少數股東的權益性交易	-	(131)	-	-	-	-	-	(131)	(315)	(446)
提取一般風險準備	-	-	-	75	-	-	(75)	-	-	-
支付非控制性股東股息	-	-	-	-	-	-	-	-	(425)	(425)
2021 年 6 月 30 日	9,620	79,657	5,114	16,904	21,026	(43)	86,256	218,534	5,335	223,869

¹ 已宣派股息為宣告發放的 2020 年度普通股末期股息人民幣 125.06 億元 (每股人民幣 1.30 元)。

本集團	截至 2020 年 6 月 30 日止 6 個月期間 (未經審計)									
	歸屬於母公司股東權益									
	儲備						未分配利潤	小計	非控制性權益	股東權益合計
股本	資本公積	盈餘公積	一般風險準備	可供出售金融資產重估儲備	外幣報表折算差額					
2020 年 1 月 1 日	9,062	66,650	4,835	14,329	12,952	(3)	70,602	178,427	4,893	183,320
綜合收益合計	-	-	-	-	2,456	11	14,239	16,706	419	17,125
已宣派股息 ¹	-	-	-	-	-	-	(10,874)	(10,874)	-	(10,874)
股東投入的普通股 (附註 1)	514	12,040	-	-	-	-	-	12,554	-	12,554
子公司的影響	-	(15)	-	-	-	-	-	(15)	-	(15)
提取一般風險準備	-	-	-	36	-	-	(36)	-	-	-
支付非控制性股東股息	-	-	-	-	-	-	-	-	(420)	(420)
2020 年 6 月 30 日	9,576	78,675	4,835	14,365	15,408	8	73,931	196,798	4,892	201,690

¹ 已宣派股息為宣告發放的 2019 年度普通股末期股息人民幣 108.74 億元 (每股人民幣 1.20 元)。

所附附註為本合併財務報表的組成部分

中期簡明合併現金流量表

截至 2021 年 6 月 30 日止 6 個月期間

(除特別註明外，金額單位均為人民幣百萬元)

本集團	附註	截至 6 月 30 日止 6 個月期間	
		2021 (未經審計)	2020 (未經審計)
經營活動			
經營活動產生的現金	29	60,681	69,249
支付的所得稅		(1,577)	(1,964)
經營活動產生的現金流入淨額		59,104	67,285
投資活動			
購置物業及設備、無形資產及其他資產		(1,211)	(1,045)
處置物業及設備、無形資產及其他資產收到的現金		8	6
投資淨增加額		(86,321)	(102,207)
收購子公司及對聯營企業投資支付的現金		(2,505)	(9)
處置子公司及其他營業單位收到的現金		3,635	318
收到的利息		33,918	32,000
收到的股息		3,384	2,667
支付其他與投資活動有關的現金		(27)	(9)
投資活動使用的現金流出淨額		(49,119)	(68,279)
籌資活動			
賣出回購金融資產款的淨額		12,669	22,020
發行資產支持證券收到的現金		2,288	3,600
吸收投資收到的現金		-	12,831
償還債務支付的現金		(4,050)	(2,290)
支付的利息		(1,264)	(1,200)
支付的股利		(12,820)	(11,285)
租賃付款支付的現金		(656)	(695)
(支付)/收到已合併結構化主體非控制性權益現金淨額		(669)	479
收到/(支付)其他與籌資活動有關的現金		52	(4)
籌資活動(使用)/產生的現金流入淨額		(4,450)	23,456
匯率變動對現金及現金等價物的影響		(28)	12
現金及現金等價物淨增加額		5,507	22,474
期初現金及現金等價物		34,767	42,546
期末現金及現金等價物		40,274	65,020
現金及現金等價物餘額分析			
銀行存款及現金		20,607	32,426
原存期不超過三個月的定期存款		2,372	3,073
其他貨幣資金		1,472	913
原期限不超過三個月的投資		15,823	28,608
期末現金及現金等價物		40,274	65,020

所附附註為本合併財務報表的組成部分

中期簡明合併財務資料附註

2021年6月30日

(除特別註明外，金額單位均為人民幣百萬元)

1. 公司的基本情況

中國太平洋保險(集團)股份有限公司(以下簡稱“本公司”)於1991年5月成立於中國上海，原名中國太平洋保險公司。於2001年10月經中華人民共和國國務院及原中國保險監督管理委員會(以下簡稱“中國保監會”)[2001]239號文批准，本公司改制為一家股份有限公司，原總股本為人民幣20.0639億元。本公司分別於2002年及2007年，通過向老股東增資和吸收新股東的方式發行新股，將總股本增加至人民幣67億元。

本公司於2007年12月在上海證券交易所首次公開發行10億股普通股A股股票，總股本增加至人民幣77億元。本公司發行的A股股票已於2007年12月25日在上海證券交易所上市。

本公司於2009年12月在全球公開發售境外上市外資股(“H股”)，H股發行完成後，總股本增加至人民幣86億元。本公司發行的H股股票已於2009年12月23日在香港聯合交易所主板上市。

本公司於2012年11月非公開發行4.62億股H股股票，總股本增加至人民幣90.62億元，並於2012年12月獲得了原中國保監會對於本公司註冊資本變更的批准。

本公司於2020年6月在倫敦證券交易所發行了102,873,300份全球存托憑證(Global Depositary Receipts，以下簡稱“GDR”)並在倫敦證券交易所上市，並於2020年7月額外發行了8,794,991份GDR，每份GDR代表5股本公司A股股票。上述GDR發行後本公司總股本變更為約人民幣96.20億元，註冊資本變更尚在辦理過程中。

本公司經批准的經營範圍為：控股投資保險企業；監督管理控股投資保險企業各種國內、國際再保險業務；監督管理控股投資保險企業的資金運用業務；經批准參加國際保險活動。本公司及下屬子公司(以下統稱“本集團”)主要的營業務為：按有關法律法規的規定經營財產保險、人身保險和養老險及年金業務，並從事資金運用業務等。

2. 編制基礎及主要會計政策

2.1 編制基礎

本中期簡明合併財務資料是根據香港會計師公會發佈的香港財務報告準則中的香港會計準則第34號《中期財務報告》編制的。

本中期簡明合併財務資料並未包含年度財務報表規定載列的所有信息和披露內容，故應當與本集團截至2020年12月31日止年度財務報表一併閱讀。

(1) 會計政策及披露變更

除下列2021年1月1日經修訂的準則及解釋外，編制本中期簡明合併財務資料所採用的會計政策與本集團2020年度財務報表中所採用的一致。執行該等經修訂的香港財務報告準則現時不適用於或不會對本集團合併財務報表造成重大影響。

香港財務報告準則第16號的修訂	新冠肺炎疫情相關租金減讓會計處理規定
香港財務報告準則第9號、會計準則第39號、財務報告準則第7號、財務報告準則第4號和財務報告準則第16號的修訂	利率基準改革 - 第2階段

本集團未提前採用任何已頒佈但尚未生效的準則、解釋或修訂。

2. 編制基礎及主要會計政策（續）

2.1 編制基礎（續）

(2) 未採用的新制訂及經修訂準則

根據香港財務報告準則第 4 號的修訂的相關說明，本集團符合延期執行香港財務報告準則第 9 號的暫時豁免條件。除香港財務報告準則第 9 號以外，本集團採用了所有與本集團有關且生效的香港財務報告準則。

本集團在本合併財務報表中並未採用以下已頒佈但尚未生效的主要新制訂及經修訂之香港財務報告準則：

香港財務報告準則第 16 號的修訂	2021 年 6 月 30 日之後關於新冠肺炎疫情相關租金減讓會計處理規定 ¹
香港財務報告準則第 3 號的修訂	對《概念框架》的索引 ²
香港會計準則第 37 號的修訂	虧損合同 - 履約成本 ²
香港會計準則第 16 號的修訂	物業及設備：在預定用途之前的收益 ²
香港財務報告準則的修訂	香港財務報告準則 2018-2020 週期的年度更新 ²
香港財務報告準則第 17 號	保險合同 ³
香港會計準則第 1 號的修訂	流動 / 非流動負債的分類 ³
香港會計準則第 1 號的修訂	會計政策的披露 ³
香港財務報告準則第 1 號和香港會計準則第 12 號的修訂	與單一交易產生的資產和負債相關的遞延所得稅 ³
香港會計準則第 8 號的修訂	會計估計的定義 ³

¹ 於 2021 年 4 月 1 日或之後開始的年度期間生效

² 於 2022 年 1 月 1 日或之後開始的年度期間生效

³ 於 2023 年 1 月 1 日或之後開始的年度期間生效

上述未採用的新制訂及經修訂之香港財務報告準則預期不會對本集團的合併財務報表造成重大影響，惟以下列載者除外：

香港財務報告準則第 9 號「金融工具」，針對金融資產和金融負債的分類、計量和確認。香港財務報告準則第 9 號的完整版本已在 2014 年 7 月發佈。此準則取代了香港會計準則第 39 號中有關分類和計量金融工具的指引。香港財務報告準則第 9 號保留但簡化了金融資產的混合計量模型，並確定了三個主要的計量類別：按攤銷成本、按公允價值透過其他綜合收益以及按公允價值透過損益表計量。此分類基準視乎主體的經營模式，以及金融資產的合同現金流量特點。在權益工具中的投資需要按公允價值透過損益表計量，而由初始不可撤銷選項在其他綜合收益計量的公允價值變動不循環入賬。目前有新的預期信貸損失模型，取代在香港會計準則第 39 號中使用的減值虧損模型。對於金融負債，就指定為按公允價值透過損益表計量的負債，除了在其他綜合收益中確認本身信貸風險的變動外，分類和計量並無任何變動。香港財務報告準則第 9 號放寬了套期有效性的規定，以清晰界線套期有效性測試取代。此準則規定被套期項目與套期工具的經濟關係以及「套期比率」須與管理層實際用作風險管理之目的相同。根據此準則，仍需有同期文件存檔，但此規定與香港會計準則第 39 號現時所規定的不同。此準則已於 2018 年 1 月 1 日開始的會計期間生效。根據香港財務報告準則第 4 號「保險合同」（修訂），本集團符合併採用臨時延期執行香港財務報告準則第 9 號的要求。當我們評估香港財務報告準則第 9 號對合併財務報表的影響時，需要考慮已頒佈的保險合同準則帶來的潛在影響。本集團不會在 2023 年 1 月 1 日前採用香港財務報告準則第 9 號，本集團還將進一步補充披露的相關信息如下：

2. 編制基礎及主要會計政策 (續)

2.1 編制基礎 (續)

(2) 未採用的新制訂及經修訂準則 (續)

本集團作為一家保險公司，其活動主要與保險相關聯，與保險相關聯的負債的賬面價值佔所有負債的賬面價值總額的比例大於 90%。

滿足 SPPI 條件的金融資產即相關金融資產在特定日期產生的合同現金流量僅為對本金和以未償付本金餘額為基礎的利息的支付。

現列示於以公允價值計量且其變動計入當期損益的金融資產、可供出售金融資產、持有至到期投資、歸入貸款及應收款的投資的金融資產補充披露信息如下：

	2021年6月30日 公允價值	截至2021年6月止6個月期間 公允價值變動額
交易性金融資產 (A)	3,610	72
以公允價值為基礎進行管理和業績評價的金融資產 (B)	8,643	(385)
非 A 類和 B 類的金融資產		
——滿足 SPPI 條件的金融資產 (C)	1,077,620	4,398
——不滿足 SPPI 條件的金融資產	344,892	(3,903)
合計	1,434,765	182

滿足 SPPI 條件的金融資產 (C) 信用風險評級	2021年6月30日 賬面價值
境內	
免評級 ^註	284,738
AAA	721,956
A-1	41
AA+	31,782
AA (含) 以下	4,730
境外	
A-(含) 以上	377
BBB+	141
BBB	112
BBB-	14
BB+(含) 以下	83
合計	1,043,974

註：免評級信用等級高於 AAA，主要包括政府債及政策性金融債。

在報告日不具有較低信用風險的金融資產	2021年6月30日	
	賬面價值	公允價值
境內	4,730	4,730
境外	83	84
合計	4,813	4,814

2. 編制基礎及主要會計政策 (續)

2.1 編制基礎 (續)

(2) 未採用的新制訂及經修訂準則 (續)

除上述資產外，本集團持有的其他除現金和衍生金融資產以外的金融資產，包括買入返售金融資產、保戶質押貸款、定期存款及存出資本保證金等，均為滿足 SPPI 條件的金融資產，其賬面金額接近其公允價值。

香港財務報告準則第 17 號於 2017 年 5 月發佈，將取代香港財務報告準則第 4 號「保險合同」。該準則適用於已發佈的保險合同、所有再保險合同和存在任意分紅特徵的投資合同的計量。該準則需要在當前的計量模型中，對每個報告期間的預估值進行重新計量。合同通過以下幾個模塊來計量：

- 概率加權平均現金流現值，
- 明確的風險調整，和
- 合同服務邊際表示合同在覆蓋期間被認為是收入的未實現利潤。

於 2020 年 10 月，對香港財務報告準則第 17 號的修訂公佈，香港財務報告準則第 17 號的生效日期將被推遲至 2023 年 1 月 1 日或之後開始的財務期間，並容許提早採納。此準則的影響預計是重大的，本集團正在持續評估適用此準則的影響。

沒有其他尚未生效的香港財務報告準則或香港（國際財務報告解釋委員會）解釋企告預期會對本集團有重大影響。

3. 會計估計變更

本集團以資產負債表日可獲取的當前信息為基礎確定包括折現率、死亡率和疾病發生率、退保率、費用及保單紅利等精算假設，用以計量資產負債表日的各項保險合同準備金。

本集團 2021 年 6 月 30 日根據當前信息對上述有關假設進行了調整（主要是保險合同負債評估的折現率基準曲線變動），上述假設的變更所形成的壽險及長期健康險保險合同準備金的變動計入本期利潤表。此項會計估計變更增加 2021 年 6 月 30 日考慮分出業務後的壽險及長期健康險責任準備金合計約人民幣 43.87 億元，減少截至 2021 年 6 月 30 日止 6 個月期間的利潤總額合計約人民幣 43.87 億元。

4. 分部資料

分部信息按照本集團的主要經營分部列報。

本集團的經營業務根據業務的性質以及所提供的產品和勞務分開組織和管理。本集團的每個經營分部提供面臨不同於其他經營分部的風險並取得不同於其他經營分部的報酬的產品和服務。

以下是對經營分部詳細信息的概括：

- 人壽保險分部主要包括本集團（包括中國太平洋人壽保險股份有限公司（以下簡稱“太保壽險”）和太平洋健康保險股份有限公司（以下簡稱“太平洋健康險”））承保的各種人民幣人身保險業務；
- 財產保險分部（包括境內分部和香港分部）主要包括本集團承保的各種人民幣和外幣財產保險業務；
- 其他分部主要包括本集團提供的管理服務業務及資金運用業務。

分部間的轉移交易以實際交易價格為計量基礎。

4. 分部資料 (續)

本集團收入超過 99% 來自於中國境內的客戶，資產超過 99% 位於中國境內。

於截至 2021 年 6 月 30 日止 6 個月期間，本集團前五名客戶的保險業務收入合計佔保險業務收入的比例為 0.9% (截至 2020 年 6 月 30 日止 6 個月期間：0.7%)。

截至 2021 年 6 月 30 日止 6 個月期間的分部利潤表：

	人壽保險	財產保險			公司及其他	抵銷	合計	
		境內	香港	抵銷				小計
保險業務收入	142,652	82,603	228	(70)	82,761	-	(895)	224,518
減：分出保費	(2,787)	(11,765)	(122)	62	(11,825)	-	895	(13,717)
淨承保保費	139,865	70,838	106	(8)	70,936	-	-	210,801
提取未到期責任準備金	(3,992)	(6,936)	63	-	(6,873)	-	135	(10,730)
已賺保費	135,873	63,902	169	(8)	64,063	-	135	200,071
投資收益	41,228	4,508	4	-	4,512	16,995	(13,956)	48,779
其他業務收入	1,015	173	2	-	175	3,503	(2,127)	2,566
其他收入	42,243	4,681	6	-	4,687	20,498	(16,083)	51,345
分部收入	178,116	68,583	175	(8)	68,750	20,498	(15,948)	251,416
保戶給付及賠款淨額：								
已付壽險死亡及其他給付	(35,224)	-	-	-	-	-	-	(35,224)
已發生賠款支出	(6,288)	(44,548)	(115)	-	(44,663)	-	(79)	(51,030)
長期人壽保險合同負債增加額	(92,410)	-	-	-	-	-	(452)	(92,862)
保單紅利支出	(6,664)	-	-	-	-	-	-	(6,664)
財務費用	(1,280)	(327)	-	-	(327)	(43)	16	(1,634)
投資合同賬戶利息支出	(2,185)	-	-	-	-	-	-	(2,185)
其他業務及管理費用	(19,468)	(19,026)	(53)	-	(19,079)	(3,586)	1,538	(40,595)
分部給付、賠款及費用	(163,519)	(63,901)	(168)	-	(64,069)	(3,629)	1,023	(230,194)
分部業績	14,597	4,682	7	(8)	4,681	16,869	(14,925)	21,222
享有按權益法入賬的投資的利潤份額	192	9	-	-	9	(12)	(11)	178
利潤總額	14,789	4,691	7	(8)	4,690	16,857	(14,936)	21,400
所得稅	(1,900)	(1,128)	(1)	-	(1,129)	(537)	(39)	(3,605)
淨利潤	12,889	3,563	6	(8)	3,561	16,320	(14,975)	17,795

4. 分部資料 (續)

截至 2020 年 6 月 30 日止 6 個月期間的分部利潤表:

	人壽保險	財產保險				公司及其他	抵銷	合計
		境內	香港	抵銷	小計			
保險業務收入	139,515	77,547	277	(76)	77,748	-	(666)	216,597
減: 分出保費	(3,146)	(11,331)	(103)	92	(11,342)	-	666	(13,822)
淨承保保費	136,369	66,216	174	16	66,406	-	-	202,775
提取未到期責任準備金	(3,670)	(6,389)	(39)	1	(6,427)	-	92	(10,005)
已賺保費	132,699	59,827	135	17	59,979	-	92	192,770
投資收益	32,986	3,464	17	-	3,481	20,622	(19,323)	37,766
其他業務收入	1,267	176	1	-	177	2,755	(2,023)	2,176
其他收入	34,253	3,640	18	-	3,658	23,377	(21,346)	39,942
分部收入	166,952	63,467	153	17	63,637	23,377	(21,254)	232,712
保戶給付及賠款淨額:								
已付壽險死亡及其他給付	(31,096)	-	-	-	-	-	-	(31,096)
已發生賠款支出	(4,596)	(35,697)	(69)	-	(35,766)	-	(4)	(40,366)
長期人壽保險合同負債增加額	(88,807)	-	-	-	-	-	(104)	(88,911)
保單紅利支出	(6,322)	-	-	-	-	-	-	(6,322)
財務費用	(1,143)	(284)	-	-	(284)	(48)	(56)	(1,531)
投資合同賬戶利息支出	(1,902)	-	-	-	-	-	-	(1,902)
其他業務及管理費用	(21,177)	(23,254)	(63)	-	(23,317)	(2,742)	2,003	(45,233)
分部給付、賠款及費用	(155,043)	(59,235)	(132)	-	(59,367)	(2,790)	1,839	(215,361)
分部業績	11,909	4,232	21	17	4,270	20,587	(19,415)	17,351
享有按權益法入賬的投資的利潤份額	286	8	-	-	8	(17)	2	279
利潤總額	12,195	4,240	21	17	4,278	20,570	(19,413)	17,630
所得稅	(1,477)	(1,059)	(9)	-	(1,068)	(256)	(238)	(3,039)
淨利潤	10,718	3,181	12	17	3,210	20,314	(19,651)	14,591

於 2021 年 6 月 30 日和 2020 年 12 月 31 日的分部資產如下:

	人壽保險	財產保險				公司及其他	抵銷	合計
		境內	香港	抵銷	小計			
2021 年 6 月 30 日 (未經審計)	1,544,680	210,854	1,621	(227)	212,248	180,594	(40,653)	1,896,869
2020 年 12 月 31 日 (經審計)	1,452,600	187,383	1,545	(134)	188,794	161,388	(31,778)	1,771,004

5. 合併範圍

(a) 於 2021 年 6 月 30 日, 本公司擁有下列已合併子公司:

名稱	法定主體類別	經營範圍及主要業務	成立及註冊地	經營所在地	註冊資本	股本 / 實收資本	本公司所佔		本公司表	備註
					(除特別註明外, 人民幣千元)	(除特別註明外, 人民幣千元)	權益比例 (%)	決權比例 (%)		
					直接	間接				
中國太平洋財產保險股份有限公司 (以下簡稱“太保產險”)	股份有限公司	財產保險	上海	中國	19,470,000	19,470,000	98.50	-	98.50	
太保壽險	股份有限公司	人身保險	上海	中國	8,420,000	8,420,000	98.29	-	98.29	
太平洋資產管理有限責任公司 (以下簡稱“太保資產”)	有限責任公司	資產管理	上海	上海	2,100,000	2,100,000	80.00	19.67	100.00	
中國太平洋保險(香港)有限公司	有限責任公司	財產保險	香港	香港	港幣 250,000 千元	港幣 250,000 千元	100.00	-	100.00	
上海太保房地產有限公司	有限責任公司	房地產	上海	上海	115,000	115,000	100.00	-	100.00	
長江養老保險股份有限公司 (以下簡稱“長江養老”)	股份有限公司	養老保險及年金業務、養老保險資產管理業務	上海	上海	3,000,000	3,000,000	-	61.10	62.16	
中國太保投資管理(香港)有限公司(以下簡稱“太保投資(香港)”)	有限責任公司	資產管理	香港	香港	港幣 200,000 千元	港幣 200,000 千元	12.25	87.46	100.00	(1)
City Island Developments Limited (以下簡稱“City Island”)	有限責任公司	投資控股	英屬維爾京群島	英屬維爾京群島	美元 50,000 元	美元 1,000 元	-	98.29	100.00	
Great Winwick Limited *	有限責任公司	投資控股	英屬維爾京群島	英屬維爾京群島	美元 50,000 元	美元 100 元	-	98.29	100.00	
偉域(香港)有限公司*	有限責任公司	投資控股	香港	香港	港幣 10,000 元	港幣 1 元	-	98.29	100.00	
Newscott Investments Limited *	有限責任公司	投資控股	英屬維爾京群島	英屬維爾京群島	美元 50,000 元	美元 100 元	-	98.29	100.00	
新城(香港)投資有限公司*	有限責任公司	投資控股	香港	香港	港幣 10,000 元	港幣 1 元	-	98.29	100.00	
上海新匯房產開發有限公司*	有限責任公司	房地產	上海	上海	美元 15,600 千元	美元 15,600 千元	-	98.29	100.00	
上海和匯房產開發有限公司*	有限責任公司	房地產	上海	上海	美元 46,330 千元	美元 46,330 千元	-	98.29	100.00	
太平洋保險在線服務科技有限公司 (以下簡稱“太保在線”)	有限責任公司	諮詢服務等	山東	中國	200,000	200,000	100.00	-	100.00	
天津隆融置業有限公司 (以下簡稱“天津隆融”)	有限責任公司	房地產	天津	天津	353,690	353,690	-	98.29	100.00	
太平洋保險養老產業投資管理有限責任公司 (以下簡稱“養老投資公司”)	有限責任公司	養老產業投資等	上海	上海	3,000,000	3,000,000	-	98.29	100.00	
太平洋健康險	有限責任公司	健康保險	上海	上海	1,700,000	1,700,000	85.05	14.69	100.00	(2)
太平洋安信農業保險股份有限公司 (以下簡稱“太平洋安信農險”)	股份有限公司	財產保險	上海	上海	700,000	700,000	-	51.35	52.13	
太平洋醫療健康管理有限公司 (以下簡稱“太平洋醫療健康”)	有限責任公司	醫療諮詢服務等	上海	上海	500,000	500,000	-	98.29	100.00	
太平洋保險代理有限公司 (以下簡稱“太保代理”)	股份有限公司	保險專業代理	上海	上海	50,000	50,000	-	100.00	100.00	
國聯安基金管理有限公司 (以下簡稱“國聯安基金”)	有限責任公司	基金管理	上海	上海	150,000	150,000	-	50.83	51.00	

5. 合併範圍 (續)

(a) 於 2021 年 6 月 30 日, 本公司擁有下列已合併子公司 (續):

名稱	法定主體類別	經營範圍及主要業務	成立及註冊地	經營所在地	註冊資本 (除特別註明外, 人民幣千元)	股本 / 實收資本 (除特別註明外, 人民幣千元)	本公司所佔 權益比例 (%)		本公司表 決權比例 (%)	備註
							直接	間接		
太保養老產業發展(成都)有限公司(以下簡稱“成都項目公司”)	股份有限公司	養老投資、房地產開發經營等	成都	成都	1,000,000	715,000	-	98.29	100.00	
太保養老(杭州)有限公司(以下簡稱“杭州項目公司”)	股份有限公司	養老投資、房地產開發經營等	杭州	杭州	1,200,000	650,000	-	98.29	100.00	
太保養老(廈門)有限公司(以下簡稱“廈門項目公司”)	股份有限公司	養老投資、房地產開發經營等	廈門	廈門	900,000	450,000	-	98.29	100.00	
太保家園(成都)養老服務有限公司	股份有限公司	老年人、殘疾人 養護服務; 社會 看護與幫助 服務等	成都	成都	60,000	13,000	-	98.29	100.00	
太保養老(南京)有限公司	股份有限公司	養老投資、房地產開發經營等	南京	南京	220,000	109,000	-	98.29	100.00	
太保(大理)頤老院有限公司	股份有限公司	養老項目建設 與管理、養老 服務等	大理	大理	608,000	418,000	-	74.70	76.00	
太保康養(上海)實業發展有限公司(以下簡稱“上海(普陀)項目公司”)	股份有限公司	養老投資、房地產開發經營等	上海	上海	250,000	195,000	-	98.29	100.00	
太保家園(杭州)養老服務有限公司(以下簡稱“杭州服務公司”)	股份有限公司	養老服務、機構 養老服務、健康 諮詢服務等	杭州	杭州	60,000	-	-	98.29	100.00	
太保養老(武漢)有限公司(以下簡稱“武漢項目公司”)	股份有限公司	養老投資、房地產開發經營等	武漢	武漢	980,000	428,078	-	98.29	100.00	(3)
太保私募基金管理有限公司(以下簡稱“太保資本”)	股份有限公司	私募股權投資基 金管理服務	上海	上海	100,000	100,000	-	99.67	100.00	(4)
上海梵昆房地產開發有限公司(以下簡稱“上海(崇明)項目公司”)	股份有限公司	房地產開發經營 與自有房屋租賃 服務等	上海	上海	100,000	100,000	-	98.29	100.00	(5)

* City Island 的子公司

(1) 太保投資(香港)

經太保資產 2020 年第一次臨時股東會決議通過, 太保資產與太保投資(香港)簽訂《增資協議》, 擬向太保投資(香港)增資港幣 1.50 億元, 並於 2021 年 1 月獲得中國銀行保險監督管理委員會(以下簡稱“中國銀保監會”)的批復。增資完成後, 太保投資(香港)註冊資本由港幣 0.50 億元變更為港幣 2.00 億元。

(2) 太平洋健康險

本公司和太保壽險與德國安聯集團簽訂《關於轉讓太保安聯健康險股份有限公司股份的協議》, 本公司和太保壽險採用協議方式受讓德國安聯集團所持原太保安聯健康保險股份有限公司(以下簡稱“太保安聯健康險”)8%和 14.949% 的股份。交易完成後, 本公司持有太保安聯健康險 85.051% 的股份, 太保壽險持有太保安聯健康險 14.949% 的股份。2021 年 1 月, 太保安聯健康險完成股權工商信息變更。2021 年 3 月, 太保安聯健康險經中國銀保監會批准更名為太平洋健康保險股份有限公司, 並於同月完成工商信息變更。

(3) 武漢項目公司

太保壽險出資設立的全資子公司武漢項目公司, 於 2021 年 2 月取得統一社會信用代碼為 91420105MA49NYBP50 的企業法人營業執照, 註冊資本為人民幣 9.80 億元。截止至 2021 年 6 月 30 日, 太保壽險已實繳投資款人民幣 4.28 億元。

5. 合併範圍 (續)

(a) 於 2021 年 6 月 30 日, 本公司擁有下列已合併子公司 (續):

(4) 太保資本

太保資產出資設立的全資子公司太保資本, 於 2021 年 3 月 12 日取得統一社會信用代碼為 91310000MA1H3LCJX9 的企業法人營業執照, 註冊資本為人民幣 1.00 億元。截止至 2021 年 6 月 30 日, 太保資產已實際出資人民幣 1.00 億元。

(5) 上海 (崇明) 項目公司

於 2021 年 4 月, 養老投資公司與上海實業養老發展有限公司 (以下簡稱“上海實業養老”) 簽訂產權交易合同, 自上海實業養老取得上海 (崇明) 項目公司 100% 的股權。上海 (崇明) 項目公司已取得統一社會信用代碼為 91310230MA1JX45D53 的企業法人營業執照, 註冊資本為人民幣 1.00 億元。

(b) 於 2021 年 6 月 30 日, 本公司擁有下列主要已合併結構化主體:

名稱	本集團投資佔比 (%)	產品規模人民幣 (千元)	業務性質
國聯安增裕一年定期開放純債債券型發起式證券投資基金	100.00	5,996,580	本基金的投資範圍為具有良好流動性的金融工具, 包括國債、政府機構債券、地方政府債券、金融債、企業債、公司債、央行票據、中期票據、短期融資券、超短期融資券、中小企業私募債、資產支持證券、次級債、可分離交易可轉債的純債部分、債券回購、銀行存款 (協議存款、通知存款以及定期存款)、同業存單、貨幣市場工具、國債期貨以及法律法規或中國證券監督管理委員會 (以下簡稱“中國證監會”) 允許基金投資的其他金融工具 (但須符合中國證監會相關規定)。
國聯安增富一年定期開放純債債券型發起式證券投資基金	100.00	5,009,999	本基金的投資範圍為具有良好流動性的金融工具, 包括國債、政府機構債券、地方政府債券、金融債、企業債、公司債、央行票據、中期票據、短期融資券、超短期融資券、中小企業私募債、資產支持證券、次級債、可分離交易可轉債的純債部分、債券回購、銀行存款 (協議存款、通知存款以及定期存款)、同業存單、貨幣市場工具、國債期貨以及法律法規或中國證監會允許基金投資的其他金融工具 (但須符合中國證監會相關規定)。
太平洋 - 江蘇交控債權投資計劃 (一期)	100.00	4,000,000	本產品以債權方式投資於債權主體江蘇交通控股有限公司投資運營的泰州長江公路大橋項目。
長江養老 - 中鋁集團基礎設施債權投資計劃	37.00	3,000,000	本產品以債權方式投資於債權主體中國鋁業集團有限公司投資運營的廣西華磊新材料有限公司輕合金材料項目。
上海君和同益科創產業股權投資基金合夥企業 (有限合夥)	99.97	2,979,000	本合夥企業的經營範圍為股權投資、股權投資管理。(除依法須經批准的項目外, 憑營業執照依法自主開展經營活動)

註: 太保資產、國聯安基金、長江養老等分別為該等納入本集團合併範圍的結構化主體的資產管理人。

6. 淨承保保費

(a) 保險業務收入

	截至 6 月 30 日止 6 個月	
	2021 年	2020 年
長期壽險保費	128,342	125,692
短期壽險保費	13,415	13,157
財產保險保費	82,761	77,748
	224,518	216,597

6. 淨承保保費 (續)

(b) 分出保費

	截至 6 月 30 日止 6 個月	
	2021 年	2020 年
長期壽險分出保費	(2,034)	(1,982)
短期壽險分出保費	(753)	(1,164)
財產保險分出保費	(10,930)	(10,676)
	(13,717)	(13,822)

(c) 淨承保保費

	截至 6 月 30 日止 6 個月	
	2021 年	2020 年
淨承保保費	210,801	202,775

7. 投資收益

	截至 6 月 30 日止 6 個月	
	2021 年	2020 年
利息及股息收入 (a)	35,224	32,542
已實現收益 (b)	15,051	8,122
未實現損失 (c)	(277)	(414)
計提金融資產減值準備	(1,219)	(2,484)
	48,779	37,766

(a) 利息及股息收入

	截至 6 月 30 日止 6 個月	
	2021 年	2020 年
以公允價值計量且其變動計入當期損益的金融資產		
- 固定到期日投資	25	34
- 基金	10	3
- 股票	1	6
- 其他權益投資	(1)	2
	35	45
持有至到期投資		
- 固定到期日投資	7,856	7,023
貸款及應收款項		
- 固定到期日投資	16,859	15,782
可供出售金融資產		
- 固定到期日投資	6,408	6,486
- 基金	505	610
- 股票	1,796	1,504
- 其他權益投資	1,765	1,092
	10,474	9,692
	35,224	32,542

7. 投資收益 (續)

(b) 已實現收益

	截至 6 月 30 日止 6 個月	
	2021 年	2020 年
以公允價值計量且其變動計入當期損益的金融資產		
- 固定到期日投資	128	97
- 基金	(28)	(9)
- 股票	(7)	(5)
- 其他權益投資	6	4
- 衍生工具	18	-
	117	87
可供出售金融資產		
- 固定到期日投資	19	307
- 基金	2,139	728
- 股票	12,760	6,602
- 其他權益投資	36	382
	14,954	8,019
持有至到期投資		
- 固定到期日投資	(20)	-
其他	-	16
	15,051	8,122

(c) 未實現損失

	截至 6 月 30 日止 6 個月	
	2021 年	2020 年
以公允價值計量且其變動計入當期損益的金融資產		
- 固定到期日投資	70	(126)
- 基金	-	12
- 衍生工具	36	-
- 股票	3	(22)
- 理財產品及其他權益投資	(386)	(278)
	(277)	(414)

8. 保戶給付及賠款淨額

	截至 2021 年 6 月 30 日止 6 個月		
	總額	分出	淨額
已付壽險死亡及其他給付	36,555	(1,331)	35,224
已發生賠款支出			
- 短期壽險	6,064	(378)	5,686
- 財產保險	50,574	(5,230)	45,344
長期人壽保險合同負債增加額	93,595	(733)	92,862
保單紅利支出	6,664	-	6,664
	193,452	(7,672)	185,780

8. 保戶給付及賠款淨額 (續)

	截至 2020 年 6 月 30 日止 6 個月		
	總額	分出	淨額
已付壽險死亡及其他給付	32,076	(980)	31,096
已發生賠款支出			
- 短期壽險	4,642	(452)	4,190
- 財產保險	40,849	(4,673)	36,176
長期人壽保險合同負債增加額	89,440	(529)	88,911
保單紅利支出	6,322	-	6,322
	173,329	(6,634)	166,695

9. 利潤總額

本集團利潤總額已扣除/(計入)下列各項:

	截至 6 月 30 日止 6 個月	
	2021 年	2020 年
職工福利支出(包括董事和監事酬金)	12,442	11,127
審計費	16	16
短期及低價值資產租賃費	41	76
物業及設備折舊	924	898
投資性房地產折舊	164	164
使用權資產折舊	764	757
其他無形資產攤銷	393	376
其他資產攤銷	6	10
處置物業及設備、無形資產和其他長期資產的收益	(1)	(1)
計提應收保費及分保賬款及其他資產的減值損失	506	354
計提金融資產減值損失(附註 7)	1,219	2,484
匯兌損益淨額	197	(25)

10. 所得稅

(a) 所得稅

	截至 6 月 30 日止 6 個月	
	2021 年	2020 年
當期所得稅	5,332	3,942
遞延所得稅(附註 21)	(1,727)	(903)
	3,605	3,039

(b) 計入其他綜合損益的稅項

	截至 6 月 30 日止 6 個月	
	2021 年	2020 年
遞延所得稅(附註 21)	(465)	894

10. 所得稅 (續)

(c) 所得稅調節計算表

當期所得稅按於在中國境內取得的估計應納稅所得額的 25% 計提。源於其他地區應納稅所得的稅項根據本集團經營所在國家 / 司法轄區的現行法律、解釋和慣例，按照常用稅率計算。

按法定所得稅率 25% 計算的稅項費用與按本集團實際稅率計算的稅項費用調整計算如下：

	截至 6 月 30 日止 6 個月	
	2021 年	2020 年
利潤總額	21,400	17,630
按法定稅率計算的所得稅	5,350	4,408
以前年度稅項調整	(74)	(124)
無須納稅的收入	(2,056)	(1,594)
不可扣稅的費用	115	167
其他	270	182
按本集團實際稅率計算的所得稅費用	3,605	3,039

11. 每股收益

(a) 基本每股收益

基本每股收益根據歸屬於母公司股東的當期淨利潤除以截至 2021 年 6 月 30 日止 6 個月期間已發行普通股的加權平均數計算。

	截至 6 月 30 日止 6 個月	
	2021 年	2020 年
歸屬於母公司股東的當期淨利潤	17,304	14,239
本公司發行在外普通股的加權平均數 (百萬股)	9,620	9,085
基本每股收益 (人民幣元)	1.80	1.57

(b) 稀釋每股收益

截至 2021 年 6 月 30 日止 6 個月期間，本公司沒有稀釋性潛在普通股。

截至 2020 年 6 月 30 日止 6 個月期間，稀釋每股收益以超額配售權悉數行使為假設，以歸屬於母公司所有者的當期淨利潤除以調整後的當期發行在外普通股加權平均數計算。

	截至 6 月 30 日止 6 個月	
	2021 年	2020 年
歸屬於母公司股東的當期淨利潤	17,304	14,239
本公司發行在外普通股的加權平均數 (百萬股)	9,620	9,085
調整：		
假定超額配售權悉數行使	-	-
計算稀釋每股收益的普通股的加權平均數	9,620	9,085
稀釋每股收益 (人民幣元)	1.80	1.57

12. 其他綜合損益

	截至 6 月 30 日止 6 個月	
	2021 年	2020 年
外幣報表折算差額	(6)	11
可供出售金融資產變動		
當期損益淨額	10,666	11,987
當期轉入損益的淨額	(14,954)	(8,019)
可供出售金融資產公允價值變動歸屬於保戶部分	1,365	(2,771)
當期計入可供出售金融資產減值損失的金額	1,080	2,220
	(1,843)	3,417
與可供出售金融資產變動相關的所得稅	465	(894)
	(1,378)	2,523
其他綜合損益	(1,384)	2,534

13. 於聯營企業投資

	2021 年 6 月 30 日					
	投資成本	2021 年 1 月 1 日	本期增加 / (減少)	按權益法調整 的淨損益	本期股利分配	2021 年 6 月 30 日
上海聚車信息科技有限公司 (以下簡稱“上海聚車”)	3	11	-	1	-	12
中道汽車救援產業有限公司 (以下簡稱“中道救援”)	17	39	-	2	-	41
上海市質子重離子醫院有限公司 (以下簡稱“質重醫院”)	100	70	-	7	-	77
得道車聯網網絡科技 (上海) 有限公司 (以下簡稱“得道”)	5	1	-	(1)	-	-
上海樂享似錦科技股份有限公司 (以下簡稱“樂享似錦”)	81	58	-	(4)	-	54
上海和基企業管理合夥企業 (有限合夥) (以下簡稱“和基”)	200	173	-	(2)	-	171
長江養老 - 中國化工集團基礎設施債權投資計劃 (以下簡稱“中國化工債權投資計劃”)	2,160	2,164	-	57	(58)	2,163
長江養老 - 四川鐵投敘古高速基礎設施債權投資計劃 (以下簡稱“四川鐵投債權投資計劃”)	250	250	-	7	(7)	250
長江養老 - 雲南能投基礎設施債權投資計劃 (以下簡稱“雲南能投債權投資計劃”)	-	3,617	(3,610)	19	(26)	-
寧波至璘投資管理合夥企業 (有限合夥) (以下簡稱“寧波至璘”)	2,416	2,568	-	78	(61)	2,585
北京妙醫佳健康科技集團有限公司 (以下簡稱“北京妙醫佳”)	413	350	-	(25)	-	325
嘉興易商股權投資合夥企業 (有限合夥) (以下簡稱“嘉興易商”)	474	515	-	29	-	544

13. 於聯營企業投資 (續)

	2021年6月30日					
	投資成本	2021年 1月1日	本期增加/ (減少)	按權益法調整 的淨損益	本期股利分配	2021年 6月30日
聯仁健康醫療大數據技術有限公司 (以下簡稱“聯仁健康”)	500	442	-	(35)	-	407
浙江信安數智科技有限公司(以下簡 稱“信安科技”)	9	10	-	(1)	-	9
長三角協同優勢產業股權投資合夥 企業(有限合夥)(以下簡稱“長三 角協同優勢”)	1,995	1,227	800	107	-	2,134
上海臨港普洛斯國際物流發展有限 公司(以下簡稱“臨港普洛斯”)	1,057	1,057	-	(4)	-	1,053
上海新興技術開發區聯合發展有限 公司(以下簡稱“新興技術”)	1,856	1,856	-	17	-	1,873
上海臨港雲慧經濟發展有限公司(以 下簡稱“臨港雲慧”)	55	55	-	-	-	55
上海廣慈紀念醫院有限公司(以下簡 稱“廣慈醫院”)	91	91	-	-	-	91
上海杉泰健康科技有限公司(以下簡 稱“杉泰健康”)	40	-	40	(40)	-	-
太嘉杉健康產業股權投資基金(上 海)合夥企業(有限合夥)(以下簡 稱“太嘉杉”)	1,050	-	1,050	(24)	-	1,026
	12,772	14,554	(1,720)	188	(152)	12,870

太保壽險與上海國方母基金股權投資管理有限公司等公司共同簽署了長三角協同優勢有限合夥協議。太保壽險認繳出資人民幣 20.00 億元，投資佔比為 27.75%。太保壽險於 2021 年新增實繳出資人民幣 8.00 億元。截止至 2021 年 6 月 30 日，太保壽險已實繳出資人民幣 19.95 億元。

太保壽險與紅杉遠辰(廈門)股權投資合夥企業(有限合夥)以及創成匯聯(廈門)股權投資合夥企業(有限合夥)共同出資設立杉泰健康。杉泰健康經批准經營期限為 30 年，註冊資本為人民幣 1.00 億元。太保壽險認繳出資人民幣 4,000.00 萬元，持股比例為 40.00%。截止至 2021 年 6 月 30 日，太保壽險已實繳全部出資。

太保壽險與深圳紅杉安泰股權投資合夥企業(有限合夥)共同簽署了太嘉杉合夥協議。太保壽險認繳出資人民幣 50.00 億元，投資佔比為 99.01%。截止至 2021 年 6 月 30 日，太保壽險已實繳出資人民幣 10.50 億元。

太保壽險及其下屬子公司長江養老投資的雲南能投債權投資計劃已於 2021 年 2 月 1 日終止。

於 2021 年 6 月 30 日，本集團聯營企業明細資料如下：

名稱	註冊 成立地點	所有權權益佔比		表決權比例	註冊資本 (人民幣千元)	實收資本 (人民幣千元)	主要業務
		直接	間接				
上海聚車	上海	-	37.42%	37.80%	5,882	5,882	互聯網
中道救援	上海	-	26.37%	26.67%	63,000	63,000	道路救援
質重醫院	上海	-	19.95%	20.00%	500,000	500,000	腫瘤科、醫學檢驗科、臨床體液等
得道	上海	-	25.00%	25.00%	20,000	20,000	電腦信息科技、汽車軟件科技專業 領域內的技術開發等
樂享似錦(註 1)	上海	-	6.73%	6.82%	60,000	60,000	計算機信息科技領域的技術開發、 技術諮詢等

13. 於聯營企業投資（續）

於 2021 年 6 月 30 日，本集團聯營企業明細資料如下（續）：

名稱	註冊 成立地點	所有權權益佔比		表決權比例	註冊資本 (人民幣千元)	實收資本 (人民幣千元)	主要業務
		直接	間接				
北京妙醫佳	北京	-	19.66%	20.00%	77,489	71,670	信息傳輸、軟件和信息技術服務業
聯仁健康	上海	-	24.57%	25.00%	2,000,000	2,000,000	信息技術服務
信安科技（註 2）	衢州	-	8.85%	9.00%	13,354	13,354	網絡技術開發服務
臨港普洛斯	上海	-	19.65%	20.00%	美元 119,990 千元	美元 119,990 千元	房地產
新興技術	上海	-	19.65%	20.00%	453,250	453,250	商務服務
臨港雲慧	上海	-	19.65%	20.00%	275,000	275,000	房地產
廣慈醫院	上海	-	40.00%	40.00%	26,433	26,433	保健服務：內科，外科，婦產科， 兒科等
杉泰健康	上海	-	39.32%	40.00%	100,000	70,000	健康科技相關產業
和基（註 3）	上海	-	97.53%		不適用	202,000	企業管理、實業投資、投資管理、 資產管理、諮詢等
中國化工債權投資計劃（註 4）	不適用	-	70.55%		不適用	3,000,000	債權投資計劃
四川鐵投債權投資計劃（註 5）	不適用	-	38.17%		不適用	600,000	債權投資計劃
寧波至璘（註 6）	寧波	-	88.46%		不適用	2,684,798	投資管理、資產管理
嘉興易商（註 7）	嘉興	-	93.10%		不適用	500,501	股權投資
長三角協同優勢	上海	-	27.28%		不適用	7,077,439	股權投資
太嘉杉（註 8）	上海	-	97.32%		不適用	1,060,500	股權投資

註 1：本集團控股子公司太保產險向樂享似錦派駐董事，對其具有重大影響，因此本集團將樂享似錦作為聯營企業按照權益法進行核算。

註 2：根據信安科技的公司章程，本集團控股子公司太平洋醫療健康向其派駐董事，對其具有重大影響，因此本集團將信安科技作為聯營企業按照權益法進行核算。

註 3：本集團控股子公司太保產險對和基的投資比例超過 50%，但根據和基的公司章程和合夥協議，本集團不能單方面主導和基的相關活動，因此本集團將和基作為聯營企業按照權益法進行核算。

註 4：本集團控股子公司太保壽險及其下屬子公司長江養老對中國化工債權投資計劃的投資比例超過 50%，但根據投資協議，本集團不能單方面主導中國化工債權投資計劃的相關活動，因此本集團將中國化工債權投資計劃作為聯營企業按照權益法進行核算。

註 5：本集團控股子公司太保壽險及其下屬子公司長江養老投資的四川鐵投債權投資計劃，長江養老同時作為其發行人和管理人。本集團對該債權投資計劃具有重大影響，因此本集團將四川鐵投債權投資計劃作為聯營企業按照權益法進行核算。

註 6：本集團控股子公司太保壽險對寧波至璘的投資比例超過 50%，但根據寧波至璘的合夥協議，本集團不能單方面主導寧波至璘的相關活動，因此本集團將寧波至璘作為聯營企業按照權益法進行核算。

註 7：本集團控股子公司太保壽險對嘉興易商的投資比例超過 50%，但根據嘉興易商的合夥協議，本集團不能單方面主導嘉興易商的相關活動，因此本集團將嘉興易商作為聯營企業按照權益法進行核算。

註 8：本集團控股子公司太保壽險對太嘉杉的投資比例超過 50%，但根據太嘉杉的合夥協議，本集團不能單方面主導太嘉杉的相關活動，因此本集團將太嘉杉作為聯營企業按照權益法進行核算。

13. 於聯營企業投資 (續)

重要聯營企業的主要財務信息:

	2021年6月30日 / 截至2021年6月30日止6個月			
	期末資產總額	期末負債總額	本期營業收入總額	本期淨利潤
寧波至璘	2,954	38	62	55
中國化工債權投資計劃	3,007	2	88	80
長三角協同優勢	7,722	12	162	134

其他聯營企業的主要財務信息:

	截至2021年6月30日止6個月	截至2020年6月30日止6個月
淨虧損	(352)	(158)
其他綜合損益	-	-
綜合收益總額	(352)	(158)
本集團在聯營企業綜合收益總額中所佔份額	(54)	(18)
本集團投資賬面價值合計	5,988	1,947

14. 於合營企業投資

	2021年6月30日	2020年12月31日
應佔合營企業淨資產		
上海瑞永景房地產開發有限公司 (以下簡稱“瑞永景房產”)	9,828	9,833
其他	51	56
	9,879	9,889

於2021年6月30日, 本集團合營企業明細資料如下:

名稱	註冊成立地點	所有權權益佔比		表決權比例	註冊資本 (人民幣千元)	實收資本 (人民幣千元)	主要業務
		直接	間接				
上海濱江祥瑞投資建設有限責任公司 (以下簡稱“濱江祥瑞”)	上海	-	35.16%	35.70%	150,000	30,000	房地產
太頤(上海)信息技術有限公司	上海	-	48.00%	48.00%	10,000	10,000	二手車經營信息服務平臺
杭州大魚網絡科技有限 公司	杭州	-	20.25%	20.25%	14,979	13,333	技術開發、技術服務、技術諮詢
愛助(上海)信息科 技有限公司	上海	-	35.00%	35.00%	10,000	6,950	網絡科技、技術諮詢、技術服務
太平洋裕利安怡保險 銷售有限責任公司	上海	-	50.24%	50.00%	50,000	50,000	保險銷售
上海達保真生信息科 技股份有限公司	上海	-	33.42%	34.00%	100,000	22,200	保險行業第三方運營服務
瑞永景房產(註1)	上海	-	68.80%	57.14%	14,050,000	14,050,000	房地產
太保歐葆庭(上海) 養老企業管理有限 公司(以下簡稱“太 保歐葆庭”)(註2)	上海	-	55.04%	60.00%	10,000	10,000	養老產業運營管理、技術諮詢

14. 於合營企業投資（續）

註 1：本集團控股子公司太保壽險對瑞永景房產的投資比例超過 50%，但根據瑞永景房產的公司章程，本集團不能單方面主導瑞永景房產的相關活動，因此本集團將瑞永景房產作為合營企業按照權益法進行核算。

註 2：本集團控股子公司養老投資公司對太保歐葆庭的投資比例超過 50%，但根據太保歐葆庭的公司章程，本集團不能單方面主導太保歐葆庭的相關活動，因此本集團將太保歐葆庭作為合營企業按照權益法進行核算。

合營企業的主要財務信息：

	截至 6 月 30 日止 6 個月期間	
	2021 (人民幣千元)	2020 (人民幣千元)
合營企業淨(損失)/收益	(19,570)	7,445

截至 2021 年 6 月 30 日止，本集團持有的長期股權投資未發生減值。

與合營企業投資相關的未確認承諾見附註 31。

15. 持有至到期投資

持有至到期投資按攤餘成本列示並包括如下：

	2021 年 6 月 30 日	2020 年 12 月 31 日
上市		
債權型投資		
- 政府債	1,693	1,309
- 金融債	5,561	5,571
- 企業債	7,792	8,343
小計	15,046	15,223
非上市		
債權型投資		
- 政府債	226,060	159,173
- 金融債	82,981	89,754
- 企業債	59,726	65,401
小計	368,767	314,328
減：減值準備	(261)	(191)
淨額	383,552	329,360

16. 歸入貸款及應收款的投資

	2021年6月30日	2020年12月31日
債權型投資		
- 金融債	2,000	1,999
- 債權投資計劃	219,920	187,440
- 理財產品	146,702	156,286
- 優先股	32,000	32,000
- 貸款	2,840	2,772
小計	403,462	380,497
減：減值準備	(392)	(323)
淨額	403,070	380,174

於2021年6月30日，本公司之子公司太保資產共發行並存續債權計劃105支，存續規模為人民幣1,606.58億元，其中本集團所持有的歸入貸款及應收款的投資的賬面餘額約為人民幣774.64億元（於2020年12月31日，本公司之子公司太保資產共發行並存續債權計劃91支，存續規模為人民幣1,417.55億元，其中本集團持有的歸入貸款及應收款的投資的賬面餘額約為人民幣674.91億元）。於2021年6月30日，本公司之子公司長江養老共發行並存續債權計劃70支，存續規模為人民幣1,160.81億元，其中本集團所持有的歸入貸款及應收款的投資的賬面餘額約為人民幣468.84億元（於2020年12月31日，本公司之子公司長江養老共發行並存續債權計劃64支，存續規模為人民幣1,127.14億元，其中本集團持有的歸入貸款及應收款的投資的賬面餘額約為人民幣405.20億元）。同時，本集團還持有其他保險資產管理公司發起設立的債權計劃合計約人民幣955.72億元（於2020年12月31日，約為人民幣794.29億元）。本集團投資的債權計劃，由第三方或以質押提供擔保的擔保金額為人民幣1,486.40億元。對於太保資產和長江養老發起設立及其他本集團投資的債權計劃，本集團均未提供任何擔保或者財務支持。本集團認為，債權計劃投資的賬面金額代表了本集團因債權計劃而面臨的最大損失敞口。

17. 定期存款

到期期限	2021年6月30日	2020年12月31日
3個月以內(含3個月)	5,809	3,426
3個月至1年(含1年)	18,468	26,965
1年至2年(含2年)	78,030	16,550
2年至3年(含3年)	57,408	75,520
3年至4年(含4年)	23,900	48,355
4年至5年(含5年)	12,950	22,000
5年以上	-	150
合計	196,565	192,966

18. 可供出售金融資產

可供出售金融資產按公允價值列示並包括如下：

	2021年6月30日	2020年12月31日
上市		
股權型投資		
- 股票	126,359	127,216
- 基金	8,600	6,511
債權型投資		
- 政府債	7,603	7,526
- 金融債	5,272	5,589
- 企業債	61,298	64,249
小計	209,132	211,091
非上市		
股權型投資		
- 基金	64,293	57,223
- 理財產品	1,354	1,218
- 其他權益投資	97,340	75,071
- 優先股	12,565	13,131
債權型投資		
- 政府債	84,146	84,040
- 金融債	32,604	32,017
- 企業債	109,807	120,597
- 理財產品	2,227	1,770
小計	404,336	385,067
合計	613,468	596,158

19. 以公允價值計量且其變動計入當期損益的金融資產

	2021年6月30日	2020年12月31日
上市		
股權型投資		
- 股票	33	70
- 基金	-	4
債權型投資		
- 政府債	31	38
- 金融債	266	342
- 企業債	2,139	2,328
小計	2,469	2,782
非上市		
股權型投資		
- 基金	762	411
- 理財產品	362	228
- 其他權益投資	8,255	8,641
債權型投資		
- 企業債	328	390
- 理財產品	67	18
- 債權投資計劃	10	3
小計	9,784	9,691
合計	12,253	12,473

19. 以公允價值計量且其變動計入當期損益的金融資產（續）

以公允價值計量且其變動計入當期損益的金融資產中包括人民幣 86.43 億元直接指定為以公允價值計量且其變動計入當期損益的金融資產 (2020 年 12 月 31 日: 人民幣 88.90 億元), 其餘均為交易性金融資產, 且其投資變現不存在重大限制。

20. 再保險資產

	2021 年 6 月 30 日	2020 年 12 月 31 日
再保險公司應佔保險合同負債 (附註 26)	30,861	27,719

21. 遞延所得稅資產及負債

倘擁有法定行使權將當期稅項資產與當期稅項負債抵銷, 而且有關所得稅的遞延所得稅資產及負債 (如有) 是由同一稅務機關及同一應納稅實體徵收, 則遞延稅項資產與負債可予抵銷。

	2021 年 6 月 30 日	2020 年 12 月 31 日
期初遞延所得稅負債淨額	(4,210)	(2,051)
計入損益 (附註 10(a))	1,727	1,100
計入其他綜合損益 (附註 10(b))	465	(3,259)
期末遞延所得稅負債淨額	(2,018)	(4,210)
遞延所得稅負債淨額	(2,018)	(4,210)
來自:		
遞延所得稅資產	1,955	845
遞延所得稅負債	(3,973)	(5,055)

22. 其他資產

	2021 年 6 月 30 日	2020 年 12 月 31 日
應收待結算投資款	4,423	5,133
應收關聯方款項 (1)	1,774	1,614
應收外單位往來款	1,675	1,373
應收銀郵代理及第三方支付	193	278
應收共保款項	91	101
預繳稅金	1	1,292
其他	7,291	5,066
	15,448	14,857

(1) 於 2021 年 6 月 30 日, 本集團為合營企業濱江祥瑞墊付的土地價款及相關稅費約為人民幣 17.74 億元 (2020 年 12 月 31 日: 人民幣 16.14 億元)。

23. 貨幣資金及短期存款

	2021年6月30日	2020年12月31日
銀行存款及現金	21,144	18,641
原到期日不超過三個月的定期存款	2,372	1,132
其他貨幣資金	1,472	1,105
	24,988	20,878

於2021年6月30日，本集團以人民幣列值的銀行結餘為人民幣211.33億元(2020年12月31日為人民幣187.08億元)。根據中國的外匯管理規定，本集團需在獲得外匯管理機構批准後，通過有權進行外匯業務的銀行將人民幣兌換為其他貨幣。

銀行存款按基於每日銀行存款的浮動利率計息。短期定期存款的期限介乎一天至三個月不等，視本集團的即時現金需求而定，並按各短期定期存款利率計息。銀行結存及存款存放於信譽良好且最近並無欠款記錄的銀行。貨幣資金及短期存款的賬面值與其公允價值相若。

於2021年6月30日，本集團其他貨幣資金中有人民幣10.47億元(2020年12月31日為人民幣10.79億元)為最低結算備付金。

於2021年6月30日，本集團因特定用途資金等原因造成使用受限制的貨幣資金及短期存款為人民幣5.37億元(2020年12月31日為人民幣4.38億元)。

24. 股本

	2021年6月30日	2020年12月31日
已發行及繳足股份數量(百萬股，每股面值人民幣1元)	9,620	9,620

25. 儲備及未分配利潤

本集團的儲備金額及變動數額載於合併財務報表的合併股東權益變動表內。

(a) 資本公積

資本公積主要指發行股份產生的股份溢價，以及於2005年12月向境外投資者定向增發太保壽險的股份及本公司期後於2007年4月回購該等股份所產生的股份溢價。此外，本公司發行GDR並在倫敦證券交易所上市增加了本公司2020年的資本公積。

(b) 盈餘公積

盈餘公積包括法定盈餘公積及任意盈餘公積。

(i) 法定盈餘公積

根據中國公司法及本公司及其在中國境內的子公司的公司章程，本公司及其子公司須根據中國財政部於2006年2月15日及後續頒布的企業會計準則-基本準則、具體準則及其他有關規定(以下簡稱“中國企業會計準則”)確定的淨利潤(彌補以前年度累計虧損之後)的10%計提法定盈餘公積，直至結餘達到各自註冊資本的50%。

經股東大會批准後，法定盈餘公積可用以彌補累計虧損(如有)，並可轉增資本，但進行上述資本化後留存的法定盈餘公積不得少於註冊資本的25%。

25. 儲備及未分配利潤（續）

(b) 盈餘公積（續）

(ii) 任意盈餘公積

在提取必要的法定盈餘公積之後，經股東大會批准後本公司及其在中國的子公司還可以計提一部分淨利潤作任意盈餘公積。

經股東大會批准後，任意盈餘公積可用以彌補累計虧損（如有），也可轉增資本。

於 2021 年 6 月 30 日，在本集團未分配利潤中包含本公司所佔其子公司的盈餘公積為人民幣 156.47 億元（於 2020 年 12 月 31 日為人民幣 156.47 億元）。

(c) 一般風險準備

根據中國有關規定，從事保險、銀行、信託、證券、期貨、基金、金融租賃及財務擔保行業的公司需要提取一般風險準備，用於補償巨災風險或彌補虧損等。本公司下屬保險子公司根據適用的中國財務規定，在年度財務報告中，各自基於中國會計準則的當年淨利潤提取一般風險準備。本公司下屬從事基金管理業務的子公司基於資產管理產品管理費收入提取一般風險準備。相應的準備不能作為利潤分配或轉增資本。

於 2021 年 6 月 30 日，在本集團儲備中包含本公司所佔子公司的一般風險準備為人民幣 169.04 億元（於 2020 年 12 月 31 日為人民幣 168.29 億元）。

(d) 其他儲備

可供出售金融資產重估儲備為可供出售金融資產的公允價值變動。非中國註冊的子公司的財務報表換算而產生的匯兌差額為外幣報表折算差額。

(e) 可分配利潤

根據公司章程的規定，本公司可供分配的未分配利潤是指根據中國企業會計準則及香港財務報告準則確定的未分配利潤中的較低者，如果境外上市地允許，則可以採用中國會計準則確定未分配利潤。根據本公司 2021 年 3 月 26 日第九屆董事會第九次會議決議，本公司提取盈餘公積後，分配 2020 年度股息人民幣 125.06 億元（按每股人民幣 1.2 元（含稅）年度股利和每股人民幣 0.1 元（含稅）30 周年特別股利進行現金分配），該利潤分配方案於 2021 年 5 月 28 日經本公司股東大會批准。

26. 保險合同負債

	2021年6月30日		
	保險合同負債	再保險公司應佔保險合同負債 (附註 20)	淨額
長期人壽保險合同	1,203,942	(13,662)	1,190,280
短期人壽保險合同			
- 未到期責任準備金	8,177	(355)	7,822
- 未決賠款準備金	6,213	(727)	5,486
	14,390	(1,082)	13,308
財產保險合同			
- 未到期責任準備金	72,936	(8,762)	64,174
- 未決賠款準備金	49,252	(7,355)	41,897
	122,188	(16,117)	106,071
	1,340,520	(30,861)	1,309,659
已發生未報告未決賠款準備金	18,758	(2,237)	16,521

	2020年12月31日		
	保險合同負債	再保險公司應佔保險合同負債 (附註 20)	淨額
長期人壽保險合同	1,108,990	(12,929)	1,096,061
短期人壽保險合同			
- 未到期責任準備金	4,206	(358)	3,848
- 未決賠款準備金	5,482	(709)	4,773
	9,688	(1,067)	8,621
財產保險合同			
- 未到期責任準備金	64,594	(7,179)	57,415
- 未決賠款準備金	41,904	(6,544)	35,360
	106,498	(13,723)	92,775
	1,225,176	(27,719)	1,197,457
已發生未報告未決賠款準備金	10,872	(1,469)	9,403

索賠進展表

下表反映每個連續事故年度於各資產負債表日累計發生的索賠（包括已發生已報告及已發生未報告的索賠），以及迄今累計付款。

財產保險的未決賠款準備金總額：

	財產保險（事故年度）					合計
	2017年	2018年	2019年	2020年	截至2021年 6月30日止 6個月期間	
累計賠付款項估計額						
當年末 / 當期末	59,974	64,450	71,637	81,244	48,567	
1年後	57,147	64,051	71,010	81,062		
2年後	55,300	63,170	70,967			
3年後	54,609	63,008				
4年後	54,583					
累計賠付款項估計額	54,583	63,008	70,967	81,062	48,567	318,187
累計已支付的賠付款項	(53,440)	(61,043)	(66,687)	(66,870)	(24,504)	(272,544)
以前年度調整額、間接理賠費用、 分入業務、貼現及風險邊際						3,609
尚未支付的賠付款項						49,252

26. 保險合同負債（續）

索賠進展表（續）

財產保險的未決賠款準備金淨額：

	財產保險（事故年度）					合計
	2017年	2018年	2019年	2020年	截至2021年 6月30日止 6個月期間	
累計賠付款項估計額						
當年未 / 當期末	52,415	56,073	62,405	71,681	43,384	
1年後	50,539	55,809	61,783	71,606		
2年後	48,720	55,001	61,757			
3年後	48,058	54,784				
4年後	47,932					
累計賠付款項估計額	47,932	54,784	61,757	71,606	43,384	279,463
累計已支付的賠付款項	(47,205)	(53,539)	(58,358)	(59,050)	(22,619)	(240,771)
以前年度調整額、間接理賠費用、 分入業務、貼現及風險邊際						3,205
尚未支付的賠付款項						41,897

27. 投資合同負債

2020年1月1日	75,506
收到存款	14,994
存款給付	(8,220)
保單費扣除	(262)
利息支出	3,344
其他	1,694
2020年12月31日	87,056
收到存款	14,965
存款給付	(5,788)
保單費扣除	(222)
利息支出	2,185
其他	699
2021年6月30日	98,895

28. 應付債券

於2018年3月23日，太保產險在銀行間市場公開發行面值總額為人民幣50億元的十年期資本補充債券。太保產險在第五個計息年度末享有附有條件的對該資本補充債的贖回權。該資本補充債券的初始票面利率為5.10%，每年付息一次，如太保產險不行使贖回條款，則從第六個計息年度開始到債務到期為止，後五個計息年度內的票面利率上升至6.10%。

於2018年7月27日，太保產險在銀行間市場公開發行面值總額為人民幣50億元的十年期資本補充債券。太保產險在第五個計息年度末享有附有條件的對該資本補充債的贖回權。該資本補充債券的初始票面利率為4.99%，每年付息一次，如太保產險不行使贖回條款，則從第六個計息年度開始到債務到期為止，後五個計息年度內的票面利率上升至5.99%。

	2020年12月31日	本期發行	溢折價攤銷	本期償還	2021年6月30日
太保產險	9,991	-	2	-	9,993

29. 中期合併現金流量表附註

利潤總額與經營活動產生的現金對賬情況如下：

	截至 6 月 30 日止 6 個月	
	2021 年	2020 年
利潤總額	21,400	17,630
投資收益	(48,779)	(37,766)
匯兌損益淨額	197	(25)
財務費用	1,310	1,176
應收保費及分保賬款及其他資產的減值損失計提淨額	506	354
物業及設備折舊	924	898
投資性房地產折舊	164	164
使用權資產折舊	764	757
其他無形資產攤銷	393	376
其他資產攤銷	6	10
處置物業及設備項目、無形資產及其他長期資產收益淨額	(1)	(1)
	(23,116)	(16,427)
再保險資產增加	(3,142)	(3,263)
應收保費及分保賬款增加	(19,361)	(18,228)
其他資產增加	(591)	(4,743)
保險合同負債增加	113,999	107,704
其他經營負債(減少)/增加	(7,108)	4,206
經營活動產生的現金	60,681	69,249

30. 關聯方交易

除財務報表其他部分披露的事項外，本集團與關聯方亦進行下列主要交易：

(a) 銷售保險

	截至 6 月 30 日止 6 個月	
	2021 年	2020 年
個別擁有本公司 5% 以上表決權股份的股東及股東之母公司	10	1

本集團的上述關聯方交易乃於正常保險業務過程中按一般商業條款訂立。

(b) 基金申購贖回交易

	截至 6 月 30 日止 6 個月	
	2021 年	2020 年
華寶基金管理有限公司	373	1,030

30. 關聯方交易 (續)

(c) 分配現金股利

	截至 6 月 30 日止 6 個月	
	2021 年	2020 年
個別擁有本公司 5% 以上表決權股份的股東	4,820	4,571

(d) 關鍵管理人員酬金

	截至 6 月 30 日止 6 個月	
	2021 年	2020 年
薪金、津貼和其他短期福利	10	9

(e) 本集團於本期間與下屬合營企業之間的主要關聯交易如下:

	截至 6 月 30 日止 6 個月	
	2021 年	2020 年
濱江祥瑞:		
租賃濱江祥瑞辦公大樓的租金費用	40	37
為濱江祥瑞墊付的土地款、建造工程款及相關稅費	160	-
合計	200	37
瑞永景房產:		
貸款	223	534

本集團應收濱江祥瑞墊付款項無利息，且無固定還款期限。

(f) 與中國其他與政府相關的企業的交易

在本集團所處的經濟環境中，相當部分的企業由中國政府通過不同的附屬機構或其他組織控制、共同控制或存在重大影響（統稱“與政府相關的企業”）。本公司亦是與政府相關的企業。

截至 2020 年 6 月 30 日和 2021 年 6 月 30 日止 6 個月期間，本集團與一些與政府相關的企業之間也有某些交易，主要涉及保險、投資及其他活動（包括但不限於簽發保單、提供資產管理或其他服務、銷售、購買、發行及贖回債券或權益工具）。

管理層認為與其他與政府相關的企業進行的交易乃按一般商業條款進行，這些交易並未因為本集團和上述與政府相關的企業均同受中國政府所控制、共同控制或重大影響而受到重大或不適當的影響。本集團所制定的產品及服務定價政策並不因客戶是否為與政府相關的企業而不同。

31. 承諾

(a) 資本承諾

本集團於資產負債表日的資本承諾事項如下:

		2021 年 6 月 30 日		2020 年 12 月 31 日	
		(1)(2)(3)(4)(5)(6)		(1)(2)(3)(5)	
已簽約但未撥備	(1)(2)(3)(4)(5)(6)	11,676	9,508		
已授權但未簽約	(1)(2)(3)(5)	7,024	7,872		
		18,700	17,380		

於 2021 年 6 月 30 日，本集團的主要資本承諾事項如下:

(1) 本公司擬在成都高新區建設 IT 數據容災中心及客戶後援中心，該項目預計總投資約人民幣 20 億元。截至 2021 年 6 月 30 日止，本公司已累計支付投資款約人民幣 17.20 億元，尚未支付的投資款中，約人民幣 0.02 億元作為已簽約但未撥備資本承諾列示，約人民幣 2.78 億元作為已批准但未簽約資本承諾列示。

31. 承諾 (續)

(a) 資本承諾 (續)

(2) 太保產險與第三方組成的聯合體通過聯合競標競得位於上海黃浦區一地塊的土地使用權，並於 2013 年 2 月共同組建項目公司濱江祥瑞作為該地塊的土地使用權人和建設開發主體。該項目預計總投資約人民幣 20.90 億元。截至 2021 年 6 月 30 日止，太保產險已累計支付投資款約人民幣 17.74 億元，尚未支付的投資款中，約人民幣 0.17 億元作為已簽約但未撥備資本承諾列示，約人民幣 2.99 億元作為已批准但未簽約資本承諾列示。

(3) 太保壽險與第三方組成的聯合體通過聯合競標競得位於上海黃浦區一地塊的土地使用權，並共同組建項目公司瑞永景房產作為該地塊的土地使用權人和建設開發主體。該項目預計投資總額約為人民幣 214.00 億元。太保壽險同意另在投資總額之外提供瑞永景人民幣 2.50 億元以內的補充貸款。項目公司註冊資本為人民幣 140.50 億元，其中太保壽險對項目公司出資人民幣 98.35 億元，佔註冊資本的 70%。此外，太保壽險將對項目公司提供股東借款，預計約為人民幣 76.00 億元。太保壽險上述兩項出資預計合計總額為人民幣 174.35 億元。截至 2021 年 6 月 30 日止，太保壽險已累計出資約人民幣 126.75 億元，尚未支付的出資額中，約人民幣 26.10 億元為已簽約但未撥備對外投資承諾，約人民幣 21.50 億元為已批准但未簽約對外投資承諾。

(4) 太保壽險與第三方聯合設立嘉興易商，本項目太保壽險預計投資約人民幣 9.50 億元。截至 2021 年 6 月 30 日止，太保壽險已累計支付投資款約人民幣 4.74 億元，尚未支付的投資款中，約人民幣 4.76 億元作為已簽約但未撥備資本承諾列示。

(5) 太保壽險和養老投資公司出資設立的成都項目公司等八家項目公司分別作為四川省成都市溫江區等八處地塊的土地使用權人和建設開發主體進行“太保家園”相關項目建設，上述項目預計投資總額約為人民幣 96.17 億元。截至 2021 年 6 月 30 日止，已累計支付投資款人民幣 27.53 億元，尚未支付的投資額中，約人民幣 26.57 億元作為已簽約但未撥備資本承諾列示，約人民幣 42.07 億元作為已批准但未簽約資本承諾列示。

(6) 太保壽險與第三方聯合設立太嘉杉，本項目預計投資約人民幣 50.00 億元。截至 2021 年 6 月 30 日止，太保壽險已累計支付投資款約人民幣 10.50 億元，尚未支付投資款中，約人民幣 39.50 億元為已簽約但未撥備對外投資承諾。

(b) 經營性租賃應收租金

本集團簽訂了多項租賃合同出租其物業。於不可撤銷之租賃合同項下的未來經營性租賃應收最低金額如下：

	2021 年 6 月 30 日	2020 年 12 月 31 日
1 年以內 (含 1 年)	693	866
1 至 2 年 (含 2 年)	479	589
2 至 3 年 (含 3 年)	311	331
3 至 5 年 (含 5 年)	257	397
5 年以上	79	28
	1,819	2,211

32. 或有負債

鑒於保險業務的業務性質，本集團在開展日常業務過程中會涉及對或有事項及法律訴訟的各種估計，包括在訴訟中作為原告與被告及在仲裁中作為申請人與被申請人。上述糾紛產生的不利影響主要包括對保單提出的索賠。本集團已對可能發生的損失計提準備，包括當管理層參考律師意見並能對上述訴訟結果做出合理估計後，對保單等索賠計提的準備。對於無法合理預計結果或管理層認為敗訴可能性極小的未決訴訟或可能的違約，不計提相關準備。

除上述性質的訴訟以外，於 2021 年 6 月 30 日，本集團尚有作為被起訴方的若干未決訴訟。本集團根據預計損失的金額，對上述未決訴訟計提了預計負債，而本集團將僅會就任何超過已計提準備的索賠承擔或有責任。對於無法合理預計結果或管理層認為敗訴可能性極小的未決訴訟或可能的違約，不計提相關準備。

33. 金融工具的到期期限

下表概述本集團主要金融資產和金融負債的未折現的合同現金流量的到期資料，及本集團保險合同負債預計現金流出的時間。

	2021年6月30日					合計
	即期	1年以內	1至5年	5年以上	無期限	
資產：						
持有至到期投資	-	21,864	109,813	592,722	-	724,399
歸入貸款及應收款的投資	-	41,995	263,951	212,727	-	518,673
衍生金融資產	-	7	170	-	-	177
存出資本保證金	-	1,262	6,221	-	-	7,483
定期存款	-	24,988	176,740	-	-	201,728
可供出售金融資產	291	46,363	159,075	279,684	283,970	769,383
以公允價值計量且其變動計入當期損益的金融資產	61	616	2,033	1,717	8,010	12,437
買入返售金融資產	-	15,830	-	-	-	15,830
應收保費及分保賬款	10,573	27,585	11,371	1,024	-	50,553
貨幣資金	22,607	2,384	-	-	-	24,991
其他	1,997	78,056	1,779	-	-	81,832
小計	35,529	260,950	731,153	1,087,874	291,980	2,407,486
負債：						
保險合同負債	-	141,564	55,561	1,143,395	-	1,340,520
投資合同負債	-	11,439	33,484	119,619	-	164,542
保戶儲金	-	70	-	-	-	70
應付債券	-	505	2,326	11,158	-	13,989
賣出回購金融資產款	-	103,066	-	-	-	103,066
租賃負債	-	1,286	1,990	224	-	3,500
其他	46,505	41,391	1,537	100	-	89,533
小計	46,505	299,321	94,898	1,274,496	-	1,715,220

	2020年12月31日					合計
	即期	1年以內	1至5年	5年以上	無期限	
資產：						
持有至到期投資	-	23,717	104,517	483,906	-	612,140
歸入貸款及應收款的投資	-	38,025	255,852	198,146	-	492,023
衍生金融資產	-	4	136	-	-	140
存出資本保證金	-	1,201	6,525	-	-	7,726
定期存款	-	42,809	173,326	156	-	216,291
可供出售金融資產	241	40,927	167,704	285,804	258,720	753,396
以公允價值計量且其變動計入當期損益的金融資產	61	542	2,854	1,396	7,846	12,699
買入返售金融資產	-	14,334	-	-	-	14,334
應收保費及分保賬款	5,111	14,474	10,382	725	-	30,692
貨幣資金	19,742	1,136	-	-	-	20,878
其他	1,711	75,178	1,619	-	-	78,508
小計	26,866	252,347	722,915	970,133	266,566	2,238,827
負債：						
保險合同負債	-	131,590	54,174	1,039,412	-	1,225,176
投資合同負債	-	10,046	29,173	107,421	-	146,640
保戶儲金	-	70	-	-	-	70
應付債券	-	505	2,276	11,460	-	14,241
賣出回購金融資產款	-	91,024	-	-	-	91,024
租賃負債	-	1,434	2,206	285	-	3,925
其他	48,221	35,054	1,685	98	-	85,058
小計	48,221	269,723	89,514	1,158,676	-	1,566,134

34. 金融資產和負債的公允價值

公允價值估計是在某一具體時點根據相關市場訊息及與金融工具有關的信息而作出的。在存在活躍市場的情況下，如經授權的證券交易所，市價乃金融工具公允價值的最佳體現。在缺乏活躍市場的情況下，公允價值乃使用估值技術估算。

本集團的金融資產主要包括：貨幣資金及短期存款、以公允價值計量且其變動計入當期損益的金融資產、買入返售金融資產、保戶質押貸款、定期存款、可供出售金融資產、持有至到期投資、歸入貸款及應收款的投資及存出資本保證金等。

本集團的金融負債主要包括：賣出回購金融資產款、保戶儲金、投資合同負債、應付債券等。

未按公允價值列示的金融資產及金融負債的公允價值

下表列示了在合併資產負債表中未按公允價值列示的持有至到期投資、歸入貸款及應收款的投資和應付債券的賬面價值及其公允價值估計。

	2021年6月30日	
	賬面值	公允價值
金融資產：		
持有至到期投資	383,552	405,924
歸入貸款及應收款的投資	403,070	403,120
金融負債：		
應付債券	9,993	10,813

	2020年12月31日	
	賬面值	公允價值
金融資產：		
持有至到期投資	329,360	348,481
歸入貸款及應收款的投資	380,174	380,235
金融負債：		
應付債券	9,991	10,571

根據香港財務報告準則第7號的准許，由於有任意分紅特徵的投資合同無活躍市場，其公允價值或公允價值範圍無法可靠估計，故本集團未披露具有任意分紅特徵的投資合同負債的公允價值。

其他金融資產和金融負債的賬面金額接近其公允價值。

35. 公允價值計量

公允價值及其層次的確定

所有在合併財務報表中以公允價值計量或披露公允價值的資產和負債均按公允價值層次歸類。此公允價值層次將用於計量公允價值的估值技術的參數分為三個層次。計量公允價值歸屬於何層次取決於計量公允價值所用重要參數的最低層次。

公允價值層次如下所述：

- (a) 根據同類資產或負債在活躍市場上的報價（未經調整）確定公允價值（以下簡稱“第一層次”）；
- (b) 根據直接（比如取自價格）或間接（比如根據價格推算的）可觀察到的、除市場報價以外的有關資產或負債的輸入值確定公允價值（以下簡稱“第二層次”）；及
- (c) 根據可觀察到的市場數據以外的變量為基礎確定的資產或負債的輸入值（不可觀察輸入值）確定公允價值（以下簡稱“第三層次”）。

35. 公允價值計量 (續)

公允價值及其層次的確定 (續)

公允價值計量中的層次取決於對計量整體具有重大影響的最低層次的輸入值，基於此考慮，輸入值的重要程度應從公允價值計量整體角度考慮。

對於第二層次，其估值普遍根據第三方估值服務提供商對相同或同類資產的報價，或通過估值技術利用可觀察的市場參數及近期交易價格來確定公允價值。估值服務提供商通過收集、分析和解釋多重來源的相關市場交易信息和其他關鍵估值模型的參數，並採用廣泛應用的內部估值技術，提供各種證券的理論報價。銀行間市場進行交易的債權型證券，若以銀行間債券市場近期交易價格或估值服務商提供的價格進行估值的，屬於第二層次。本集團劃分為第二層次的金融工具主要包括人民幣債券投資。人民幣債券的公允價值按照中央國債登記結算有限責任公司的估值結果確定。所有重大估值參數均採用可觀察市場信息的估值技術。

對於第三層次，其公允價值根據如貼現現金流模型和其他類似方法等估值技術確定。判斷公允價值歸屬第三層次主要根據計量資產公允價值所依據的某些無法直接觀察的參數的重要性，以及估值方法如貼現現金流模型和其他類似估值技術。本集團估值團隊可能使用內部制定的估值方法對資產或者負債進行估值，確定估值適用的主要輸入值，分析估值變動並向管理層報告。內部估值並非基於可觀察的市場數據，其反映了管理層根據判斷和經驗做出的假設。

對於持續的以公允價值計量的資產和負債，本集團在每個報告期末通過重新評估分類（基於對整體公允價值計量有重大影響的最低層次輸入值），判斷各層次之間是否存在轉換。

下表列示了本集團相關資產和負債的公允價值計量層次：

	2021年6月30日			
	第一層次	第二層次	第三層次	公允價值合計
以公允價值計量的資產				
以公允價值計量且其變動計入當期損益的金融資產				
- 股票	33	-	-	33
- 基金	561	201	-	762
- 債券	2,371	393	-	2,764
- 其他	-	362	8,332	8,694
	2,965	956	8,332	12,253
可供出售金融資產				
- 股票	124,121	2,238	-	126,359
- 基金	42,764	30,129	-	72,893
- 債券	21,895	276,820	2,015	300,730
- 其他	-	13,885	99,601	113,486
	188,780	323,072	101,616	613,468
衍生金融資產				
	-	176	-	176
披露公允價值的資產				
持有至到期投資 (附註 34)	7,819	398,105	-	405,924
歸入貸款及應收款的投資 (附註 34)	-	2,050	401,070	403,120
投資性房地產	-	-	11,522	11,522
披露公允價值的負債				
應付債券 (附註 34)	-	-	10,813	10,813

35. 公允價值計量 (續)

公允價值及其層次的確定 (續)

	2020年12月31日			公允價值合計
	第一層次	第二層次	第三層次	
以公允價值計量的資產				
以公允價值計量且其變動計入當期損益的金融資產				
- 股票	70	-	-	70
- 基金	307	108	-	415
- 債券	2,596	502	-	3,098
- 其他	-	228	8,662	8,890
	2,973	838	8,662	12,473
可供出售金融資產				
- 股票	120,263	6,953	-	127,216
- 基金	37,688	26,046	-	63,734
- 債券	16,661	295,319	2,038	314,018
- 其他	-	9,752	81,438	91,190
	174,612	338,070	83,476	596,158
衍生金融資產	-	140	-	140
披露公允價值的資產				
持有至到期投資 (附註 34)	6,452	342,029	-	348,481
歸入貸款及應收款的投資 (附註 34)	-	2,110	378,125	380,235
投資性房地產	-	-	11,470	11,470
披露公允價值的負債				
應付債券 (附註 34)	-	-	10,571	10,571

截至 2021 年 6 月 30 日止 6 個月期間，由於活躍市場上 (未經調整) 報價的可獲取性發生變化，本集團部分債券在第一層次和第二層次發生了轉換。截至 2021 年 6 月 30 日止 6 個月期間，賬面價值約為人民幣 46.82 億元的債券從第一層次轉換為第二層次；賬面價值約為人民幣 122.54 億元的債券從第二層次轉換為第一層次。於 2020 年，賬面價值約為人民幣 142.63 億元的債券從第一層次轉換為第二層次；賬面價值約為人民幣 91.39 億元的債券從第二層次轉換為第一層次。

35. 公允價值計量 (續)

公允價值及其層次的確定 (續)

持續以公允價值計量的第三層次金融資產的變動信息如下：

	2021年6月30日						
	期初數	本期增加	本期減少	轉出第三層次	確認在當期損益中的未實現淨收益	確認在其他綜合損益中的未實現淨收益	期末數
以公允價值計量且其變動計入當期損益的金融資產							
- 理財產品	18	48	-	-	1	-	67
- 債權投資計劃	3	7	-	-	-	-	10
- 其他權益工具投資	8,641	-	(374)	-	(12)	-	8,255
可供出售金融資產							
- 優先股	13,131	-	(600)	-	-	34	12,565
- 其他權益工具投資	68,306	18,763	(1,173)	(648)	6	1,330	86,584
- 金融債券	2,039	10	-	-	(24)	(10)	2,015
- 理財產品	-	452	-	-	-	-	452
2020年12月31日							
	年初數	本年增加	本年減少	轉入第三層次	確認在當期損益中的未實現淨收益	確認在其他綜合損益中的未實現淨收益	年末數
以公允價值計量且其變動計入當期損益的金融資產							
- 理財產品	11	7	-	-	-	-	18
- 債權投資計劃	3	-	-	-	-	-	3
- 其他權益工具投資	595	8,034	-	-	12	-	8,641
可供出售金融資產							
- 優先股	13,621	-	(499)	-	-	9	13,131
- 其他權益工具投資	49,181	25,271	(7,871)	-	(157)	1,882	68,306
- 金融債券	1,974	253	-	-	(197)	9	2,039

估值技術

非上市債權型投資的公允價值是通過採用當前具有類似條款、信用風險和剩餘期限的債券之利率對未來現金流進行折現來估計的，並在必要時進行適當的調整。

非上市股權型投資的公允價值採用估值技術確定，如現金流量折現法、上市公司比較法、類似或相同金融工具的最近交易價格等，並進行適當的調整，如使用期權定價模型對缺乏流動性進行調整。估值需要管理層使用主要假設及參數作為模型中不可觀察的輸入值，主要假設包括非上市股權投資的預計上市時間，主要參數包括採用區間為 3.35% 到 7.80% 的折現率等。

投資性房地產的公允價值通過現金流折現的方法確定，其採用的不可觀察輸入值包括估計的每平方米月租金、租金增長率以及折現率等。在此方法下，公允價值的估計需要對該物業由評估基準日至其經濟使用年限到期所產生的一系列現金流進行預測。並採用市場利率推導出的貼現率對預測現金流進行折現，以計算與資產相關的收益之現值。

36. 資產負債表日後事項

2021年7月，河南多地持續遭受特大暴雨襲擊，造成重大人員傷亡和財產損失，本集團對此高度關注。截至本財務報表批准報出日，相關信息的搜集、整理工作還在持續進行中。本集團將持續密切關注大災的發展情況，並採取相關應對措施。

本集團無其他重大的資產負債表日後事項。

37. 中期簡明合併財務資料的批准

本中期簡明合併財務資料業經本公司董事會於2021年8月27日決議批准。



您還可以通過以下方式獲取本報告及公司已披露業績信息



公司官網



手機 APP



本報告電子版

