



2021 中期報告

上海電氣集團股份有限公司
(於中華人民共和國註冊成立的股份有限公司)

目錄

- 02 公司資料
- 03 業績摘要
- 04 董事長報告
- 09 管理層討論與分析
- 22 其他資料
- 25 未經審核中期合併資產負債表
- 27 未經審核中期合併利潤表
- 29 未經審核中期合併權益變動表
- 31 未經審核中期合併現金流量表
- 32 未經審核中期合併財務資料附註



公司法定中文名稱	上海電氣集團股份有限公司
公司法定英文名稱	Shanghai Electric Group Company Limited
公司註冊地址	中華人民共和國上海市興義路8號萬都中心30樓
郵遞區號	200336
香港主要營業地址	香港金鐘道89號力寶中心第二座901-903室
公司秘書	李重光 (FCCA, FCPA, FCA, CIA)
備任授權代表	李重光 (FCCA, FCPA, FCA, CIA)
H股上市交易所	香港聯合交易所有限公司
H股簡稱	上海電氣
H股股份代號	02727
H股過戶處	香港中央證券登記有限公司
A股上市交易所	上海證券交易所
A股簡稱	上海電氣
A股股份代號	601727
A股過戶處	中國證券登記結算有限公司上海分公司
核數師	普華永道中天會計師事務所 (特殊普通合夥)
公司聘請的中國法律顧問	國浩律師 (上海) 事務所
公司聘請的香港及美國法律顧問	高偉紳律師行

網址 <http://www.shanghai-electric.com>

香港聯合交易所有限公司
指定網站登載中期報告的網址 <http://www.hkexnews.hk>

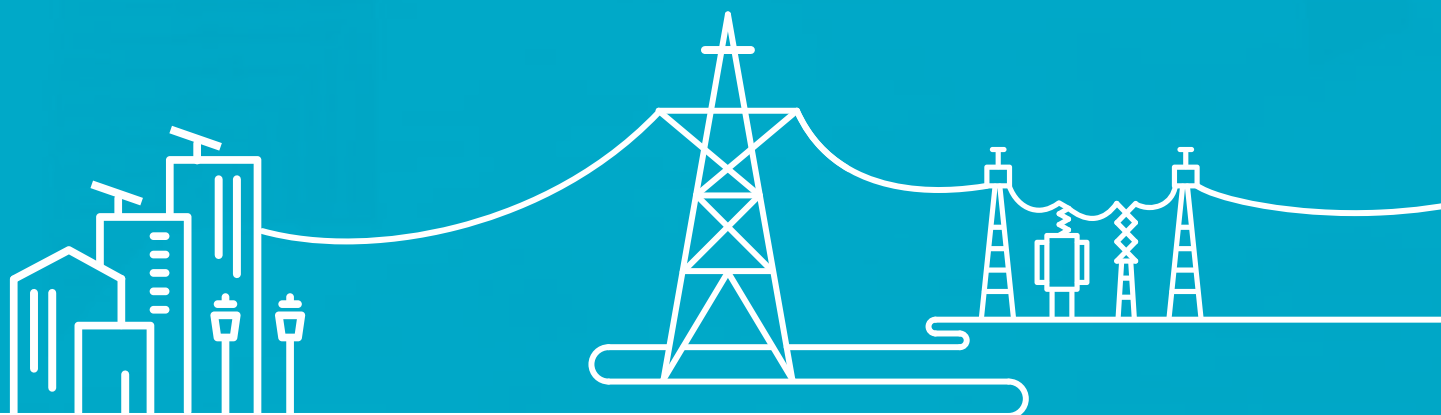
電郵 service@shanghai-electric.com

電話 +86 (21) 33261888

傳真 +86 (21) 34695780

業績摘要

- 二零二一年上半年營業總收入達人民幣**625.28億元**，比去年同期上升**17.45%**
- 二零二一年上半年股東應佔虧損為人民幣**49.71億元**，去年同期股東應佔利潤為人民幣**15.22億元**
- 每股基本虧損人民幣**0.32元**，去年同期每股基本盈利人民幣**0.10元**
- 二零二一年上半年新增訂單人民幣**733.8億元**，較去年同期下降**27.7%**
- 本報告期間董事會並未提議派發中期股息





董事長兼首席執行官
冷偉青

今年以來，我國統籌國內國際兩個大局、統籌疫情防控和經濟社會發展，有效實施宏觀政策，經濟持續穩定恢復、穩中向好，科技自立自強積極推進，改革開放力度加大，民生得到有效保障，高質量發展取得新成效。但當前全球疫情仍在持續演變，外部環境更趨複雜嚴峻，國內經濟恢復仍然不穩固、不均衡。報告期內，上海電氣保持戰略定力、堅定發展信心，圍繞我們的核心主業，進一步推進數字化轉型，深化改革創新，在妥善應對風險事件的同時，保持本公司的總體經營情況平穩有序。

業績回顧

報告期內，本公司實現營業總收入人民幣625.28億元，較上年同期上升17.45%；歸屬於母公司股東的淨虧損為人民幣49.71億元，去年同期股東應佔利潤為人民幣15.22億元，主要原因是報告期內控股子公司上海電氣通訊技術有限公司（「通訊公司」）應收賬款和存貨計提大額減值損失人民幣73.67億元所致。

報告期內，本公司實現新增訂單人民幣733.8億元，較上年同期下降27.7%。本公司新增訂單中，能源裝備佔43.1%，工業裝備佔31.6%，集成服務佔25.2%。截至報告期末，本公司在手訂單為人民幣2751.6億元（其中：未生效訂單人民幣686.4億元），較上年年末下降0.3%，本公司報告期末在手訂單中，能源裝備佔47.5%，工業裝備佔5.6%，集成服務佔46.9%。

報告期內，本集團各主營業務板塊經營情況如下：



能源裝備

上海電氣是國內唯一一家擁有核島和常規島主設備、輔助設備、核電大鍛件等完整產業鏈的核電裝備製造集團，我們在核島主設備的市場份額依然保持領先。報告期內，作為我國核電走向世界的「國家名片」，上海電氣參建的「華龍一號」全球首堆福清核電5號機組正式投入商業運營，標誌著我國成為世界為數不多的具備自主三代核電技術的國家，我們完成2項材料國產化、5項焊接技術、4項檢測技術、7項工藝技術的技術創新，實現了福清5號堆內構件製造、加工、裝配、檢測等全面國產化。報告期內，我國自主三代核電「華龍一號」海外首堆工程——巴基斯坦卡拉奇核電2號機組首次並網成功，並完成100小時連續穩定驗收，正式邁入商運階段，該項目是巴基斯坦最大的核電項目，上海電氣在該項目中提供「核島堆內構件+常規島主設備+其它關鍵設備」。作為首個海外1000兆瓦等級核電汽輪發電機項目，我們將先進成熟的低壓焊接轉子技術運用於核電汽輪機，突破了轉子鍛件採購限制，將汽輪發電機組整體國產化率推進到接近100%，極大地提升了國產設備和技術核心競爭力。報告期內，由上海核工院總包設計、上海電氣核電設備有限公司研製的「國和一號」示範工程一號機組蒸汽發生器發運，是依託國家大型先進壓水堆核電站重大專項開發創新的、具有自主知識產權的全球首套「功率最高、噸位最重、容量最大」的蒸汽發生器。報告期內，由上海第一機床廠有限公司承制的「國和一號」示範工程一號機組堆內構件也按期完工發運。

報告期內，本公司新增核電設備訂單人民幣42.8億元，同比增長52.4%；報告期末，本公司在手核電設備訂單人民幣247.0億元，比上年年末增長13.3%。

上海電氣下屬上海電氣風電集團股份有限公司（「電

氣風電」）已於2021年5月正式在上海證券交易所科創板上市。報告期內，電氣風電堅持「一體兩翼」佈局，將「精於風，不止於風」作為新發展理念，在「搶裝潮」和疫情時有發生的形勢下，海上風電項目交付需求依然旺盛。為了抓住機遇保持海上風電優勢，電氣風電採取多項措施較為有效地應對海上搶裝，充份調動內部資源，全力保障項目交付。報告期內，電氣風電建立保交付小組機制和推行大項目制運作，從工程服務、採購、物流、製造等多方面合理規劃並積極協調交付資源，有效緩解風機交付瓶頸；進一步加強計劃管控，明確了項目執行計劃准入條件；啟動基地標準化製造體系項目，提升各基地效能，提高產出量；建立安裝調試與生產製造人員統籌調配機制，較為有效地緩解安裝調試用工需求。

在儲能領域，我們圍繞成為國內儲能行業的領先者的發展目標，致力於為客戶提供高效、可靠、定制化的儲能解決方案。報告期內，由上海電氣儲能科技有限公司自主研製製造的1MW/1MWh全鈦液流電池儲能電站在廣東汕頭市濠江區風電產業園順利通過驗收，該儲能電站與風力發電機組、屋頂光伏電站、廠區負荷等共同組成「風光荷儲一體化」上海電氣汕頭智慧能源示範項目。報告期內，我們承接並開工建設的陽西A廠1、2號機組26MW/13MWh儲能調頻項目進入調試，建成後可將大型儲能系統作為高性能調頻資源加入電網，大幅提升電廠機組調頻性能，有效提高發電側節能減排水平。我們完成了國網湖南綜能永州螞蟻塘20MW/40MWh新能源配套電化學儲能電站項目電池艙（含BMS系統）、變流升壓艙、EMS等二次設備的供貨、安裝和調試。本項目是上海電氣首次以儲能設備租賃服務形式為湖南電網提供調峰、調頻、調壓等服務。報告期內，我們在南通設立的總計8000余平米的電氣國軒研發中心正式揭牌，將滿足電氣國軒儲能系統從材料、電芯到結構、電池管理系統全產品鏈的研發需求；我們與中國科學院大連化學物理研究所

合作成立PEM（聚合物電解質）電解水制氫技術研發中心，雙方將在氫能全產業鏈、化學儲能、煤化工、煙氣處理等方面開展合作，將加速我們在電解水制氫領域技術進步與產業佈局，推進先進制氫技術產業化示範。本公司控股的深圳市贏合科技股份有限公司作為鋰電池智能生產設備領先企業，具備強大的研發創新能力和高質量的交付能力，產品性能和品質行業領先，已經構建了良好的市場地位及品牌優勢，已獲得寧德時代、LG、比亞迪等國內外一流企業的認可，市場份額和品牌優勢不斷提升。

報告期內，本公司新增儲能設備訂單人民幣28.8億元，同比增長145.0%；報告期末，本公司在手儲能設備訂單人民幣30.8億元，比上年年末增長78.7%。

在燃煤發電設備領域，我們的燃煤發電設備業務旨在持續提高產品技術和服務水平，保持在國內高效燃煤機組市場的領先地位。報告期內，我們簽訂華能北方達拉特電廠五期1×1000MW鍋爐設備，該項目是內蒙古規劃建設的自用煤電500萬千瓦電源點項目之一，既是華能北方公司首台百萬機組，又是蒙西電網首台單機容量百萬千瓦的火電項目；我們與江蘇國信集團江蘇射陽港發電有限責任公司簽訂射陽港2×100萬千瓦燃煤發電機組擴建工程三大主機設備合同，將為推動江蘇省30萬千瓦及以下機組關停，建設資源節約型、環境友好型社會提供積極重要的推力；我們先後中標了國家能源湖南岳陽電廠2×1000MW新建工程鍋爐設備、湖北能源襄陽宜城2×1000MW項目機電設備。報告期內，我們獲得了印尼青山鋼鐵3×380MW火力發電建設項目三大主機合同和新加坡Tuas IWMF垃圾發電項目一期2×65MW汽輪發電機組合同。

報告期內，本公司新增燃煤發電設備訂單人民幣59.5億元，同比增加112.6%；報告期末，本公司在手燃煤發電

設備訂單人民幣470.1億元，比上年年末減少16.2%。

在燃氣發電設備領域，我們目前已經實現了燃機設計、製造、檢修、服務和諮詢等業務全產業鏈覆蓋。報告期內，東莞深能源樟洋電力有限公司2×390MW級燃氣-蒸汽聯合循環發電機組建設項目、張家港華興金城電力有限公司二期擴建F級燃機熱電聯產項目、江蘇鎮江燃氣熱電有限公司2×400MW級燃機熱電聯產項目的6台機組順利通過168小時試運行。我們的燃氣輪機業務進入穩定發展期。

報告期內，本公司新增燃氣發電設備訂單人民幣28.3億元，同比減少11.8%；報告期末，本公司在手燃氣發電設備訂單人民幣128.0億元，比上年年末增長10.3%。

在電網及工業智能供電系統解決方案領域，我們以打造集成化、智能化綜合解決方案提供商和行業標竿為目標，提升數字化水平，實現從產品製造商到能源服務商的戰略轉型。報告期內，我們中標了中國化工集團節能減排推廣——每年4600噸特種含氟電子氣體建設電線電纜採購項目；成功完成芬蘭維京航運公司2800客郵輪型客滾船的通訊電纜供貨項目。報告期內，我們輸配電設備數字化產線、高端產品擴產工作陸續啟動，將有效推動產能和效益提升，包括下屬上海大華電器設備有限公司12kV數字化產線項目，張家港特恩馳電纜有限公司工業伴熱電纜、新能源車通信用單對平衡電纜產線項目。報告期內，本公司下屬上海電氣輸配電試驗中心有限公司完成了「252kV及以下輸配電設備研發試驗平臺建設」重大能力建設項目驗收，平臺檢測能力已得到國家級授權，對於提高國家電器產品的高質量發展、加快智能電網的建設和新能源的推廣具有重大的推動作用。上海電氣輸配電集團自主研發的輸配e雲系統正式上線，將為輸配電設備的數字化、智能化升級和綜合能源業務的開展提供

強大的數據平臺支撐。

報告期內，本公司新增電網及工業智能供電系統解決方案訂單人民幣48.8億元，同比增長14.0%；報告期末，本公司在手電網及工業智能供電系統解決方案訂單人民幣45.1億元，比上年年末增長33.7%。

工業裝備

在電梯設備領域，上海三菱電梯積極推動「產品+服務」雙輪驅動，以高質量作為企業差異化的競爭優勢，以智慧產品、智慧製造、智慧服務、智慧管理、智慧監控為內涵推進引領企業數字化轉型。報告期內，國內電梯行業受原材料價格高位運行以及產能過剩的因素影響，競爭更趨激烈，電梯行業表現為價格、質量、交貨期、服務等全方位的競爭格局。上海三菱電梯積極投入老房加裝這一民生工程，積極探索並推出「一站式加裝電梯服務」的全生命週期服務。憑藉成熟的物聯網、雲計算等信息化技術，上海三菱電梯的多地分公司被列入了電梯按需維保試點企業名單，上海三菱電梯有限公司北京分公司更是成為北京市唯一一家電梯自行檢測試點企業。按需維保的模式將帶來維保效率的提高，提升維保業務的盈利水平。報告期內，上海三菱電梯推出了「五大核心部件十年延保」服務，將與客戶形成長期的戰略夥伴關係，促進新梯和服務收入提高。報告期內，上海三菱電梯的業務收入繼續保持穩步增長，其中安裝、維保等服務業收入超過人民幣36億元，佔營業收入的比例近35%。

在智能製造裝備領域，我們深化產業協同，把握「少人化、無人化、智能化」的產業升級機遇。報告期內，雖然航空航天行業尚未復蘇，德國寶爾捷逆流而上分別在歐洲、美國、中國三大重要市場全面開花，先後中標IPAC集成自動化壁板裝配單元、MPAC龍門式

多壁板裝配單元、航空發動機「自動化裝配」項目。報告期內，上海自貿試驗區臨港新片區中運量T1示範線全線開通，我們為該線提供了數字軌道系統、運行控制和管理系統等，其中本公司下屬上海電氣集團智能交通科技有限公司研發的數字軌道智能交通系統（iDRT），實現了以「虛擬軌道」和「自動駕駛」為特點的交通運輸新模式，是我們首個落地的數字軌道交通系統商業化的項目。

在工業基礎件領域，本公司主要從事機械基礎零部件製造和服務，擁有緊固件、葉片、軸承、金屬切削刀具四大業務板塊，通過收購歐洲百年歷史的緊固件製造商荷蘭內德史羅夫公司，已成為世界最大汽車工業緊固件供應商之一。

報告期內，本公司新增工業基礎件訂單人民幣48.3億元，同比增長36.3%。

在建築工業化-裝配式建築領域，本公司下屬的上海電氣研研建築科技集團有限公司不斷研發創新，為客戶提供綠色、環保、智能、互聯於一體的建築工業化技術集成和系統解決方案。報告期內，我們中標了成都天投集團滎經PC工廠項目一期裝配式產業基地整體解決方案。上海電氣研研臨港生產基地正式投產運營，將促進臨港區域建築工業化轉型升級、落實裝配式示範工程、大規模推廣應用裝配式建築，推動臨港建設成為一個綜合性的綠色環保新城。

集成服務

在能源工程與服務領域，我們持續深耕海外市場和「一帶一路」沿線國家，加快成為全球能源工程總承包行業的領軍企業。報告期內，我們中標內蒙古察右前旗黃旗海3萬千瓦分散式風電項目總承包項目；由

上海電氣總包的新疆准東新能源基地650MW新能源項目全部投入商業運行，包括大石頭300MW風電項目、老君廟200MW風電項目、北塔山150MW光伏項目。在海外市場，我們承接了日本開江田島光伏項目的設計及供貨項目，在發達國家實現業績突破；我們承接的孟加拉魯普莎800MW燃機聯合循環項目樁基工程正式開始施工，該項目是目前孟加拉最大的燃機聯合循環電力項目，且在該國首次採用空冷形式，由兩台大F級燃機一拖一聯合循環發電機組組成。

報告期內，本公司新增能源工程與服務訂單人民幣97.3億元，同比減少46.8%；報告期末，本公司在手能源工程與服務訂單人民幣1059.6億元，比上年年末減少7.1%，其中海外訂單人民幣555.1億元，比上年年末減少20.7%。

在環保工程與服務領域，我們持續聚焦電站環保、固廢處理和水處理等多個領域。報告期內，我們中標了上海市金山區新江水質淨化二廠二期工程項目，該項目是我們在污水物理化學處理工藝設計和系統集成領域的突破；我們獲得麥克維爾空調製冷（武漢）有限公司工業冷凍機組噴塗生產線及工業冷凍油漆房末端廢氣處理系統總包項目，實現了由「廢氣工程、廢氣+分佈式塗裝生產設備、廢氣+塗裝生產流水線」的升級。

報告期內，本公司新增環保工程與服務訂單人民幣15.1億元，同比減少66.2%；報告期末，本公司在手環保工程與服務訂單人民幣94.5億元，比上年年末減少13.7%。

在工業互聯網領域，我們依託「星雲智匯」工業互聯網平臺，發揮應用場景優勢和工業數據優勢，為用戶提供智能化生產、網絡化協同、個性化定制、服務化延伸的智能應用解決方案，加快線上線下融合發展，推動產業鏈、價值鏈、創新鏈聯動發展。報告期內，我們中標平煤集團新能源大數據平臺項目，該新能源大數據平臺建成後將實現對平煤集團旗下所有集中式和分佈式新能源的遠程監控、數據分析及集中運營管理，標誌著我們的對外數字化服務在智慧能源領域的

又一次突破。報告期內，我們收購了聚焦智能製造和物聯網等整體系統解決方案的上海科致電氣自動化股份有限公司，將進一步提升我們工業互聯網業務的數字化整體解決方案能力。我們成立上海電氣智慧低碳科技有限公司，將打造為國內乃至全球能源領域數字化和能源服務的工業互聯網高科技企業，將圍繞上海南部科創中心建設，聚焦智慧能源、智能工廠和智慧低碳三大業務領域。

我們的金融業務不斷提升司庫功能，融入產業高質量發展戰略，發揮金融工具優勢，為集團產業提供覆蓋境內外市場的綜合金融服務。報告期內，上海電氣供應鏈金融平臺一期正式上線，實現了一站式供應鏈金融服務，幫助產業供應鏈提高效率；集中資源，與集團產業強化協同，為集團下屬企業制定有針對性的綜合金融服務方案。

未來展望

展望2021年下半年，我們將始終堅持國家利益、企業利益、員工利益和投資者利益的高度有機統一，圍繞主責主業，聚焦創新驅動，立足新發展階段，貫徹新發展理念，服務構建新發展格局。堅持以低碳化和數字化為主線，以智慧能源、智能製造、智慧城市為轉型發展方向，提高改革成效，夯實發展基礎，統籌主業發展和風險防控，推動產業健康發展、創新發展、高質量發展，開創上海電氣的發展新局面。

董事長兼首席執行官

冷偉青

中國上海

二零二一年八月二十七日

管理層討論與分析

報告期內，本公司實現營業總收入人民幣625.28億元，較上年同期上升17.45%；歸屬於母公司股東的淨虧損為人民幣49.71億元，去年同期股東應佔利潤為人民幣15.22億元，主要原因是報告期內控股子公司通訊公司應收賬款和存貨計提大額減值損失人民幣73.67億元所致。

公司主營業務及其經營情況

能源裝備

2021年上半年，能源裝備板塊實現營業收入人民幣287.42億元，較上年同期上升49.0%，主要是由於板塊內風電設備業務增長較快；報告期內，能源裝備板塊毛利率為18.3%，較上年同期略有增長。

工業裝備

2021年上半年，工業裝備板塊實現營業收入人民幣204.83億元，較上年同期略有增長；報告期內工業裝備板塊毛利率為17.4%，比上年同期增加了1.2個百分點，主要是海外緊固件業務回暖，毛利率上升。

集成服務

2021年上半年，集成服務板塊實現營業收入人民幣186.79億元，較上年同期上升4.6%，主要是能源工程與服務收入上升引起；報告期內集成服務板塊毛利率為9.1%，較上年同期減少11.3個百分點，主要是能源工程服務毛利率結構變化引起，海外工程項目受疫情影響成本明顯增加。



管理層討論與分析

主要會計資料和財務指標

單位：千元 幣種：人民幣

	本報告期末	上年度期末	本報告期末比上年度期末增減 (%)
總資產	311,809,081	315,402,734	-1.14
歸屬於母公司股東的權益	63,594,351	66,400,834	-4.23
歸屬於母公司股東的每股淨資產 (元 / 股)	4.05	4.38	-7.40

	本報告期 (2021年 1-6 月)	上年同期	本報告期比上年同期增減 (%)
營業收入	62,208,889	52,818,950	17.78
營業利潤	-4,652,268	3,022,176	-253.94
利潤總額	-4,525,445	3,086,735	-246.61
歸屬於母公司股東的淨利潤	-4,970,832	1,522,052	-426.59
基本每股收益 (元)	-0.32	0.10	-420.00
加權平均淨資產收益率 (%)	-7.44	2.37	減少了 9.81 個百分點
經營活動產生的現金流量淨額	-18,635,074	-16,028,231	不適用
每股經營活動產生的現金流量淨額 (元)	-1.19	-0.98	不適用

上述部分報告期內主要會計數據和財務指標較上年同期發生較大變動的主要因為：報告期內，本公司控股子公司通訊公司計提應收賬款預期信用損失和存貨跌價準備合計人民幣73.67億元，減少本公司2021年上半年歸屬於上市公司股東的淨利潤人民幣65.74億元。



主要報表項目變動情況分析

單位：億元 幣種：人民幣

	2021年1-6月	2020年1-6月	同比變化(%)
營業收入	622.09	528.19	17.78
營業成本	519.29	426.90	21.64
銷售費用	23.97	16.81	42.59
管理費用	32.76	30.52	7.34
研發費用	21.44	16.93	26.64
財務費用	5.52	7.11	-22.36
經營活動產生的現金流量淨額	-186.35	-160.28	不適用
投資活動產生的現金流量淨額	54.03	13.68	294.96
籌資活動產生的現金流量淨額	12.11	8.96	35.16

變動分析說明

銷售費用變動原因說明:主要是營業收入增加, 產品品質保證費用相應增加。

投資活動產生的現金流量淨額變動原因說明:主要是本期投資支付的現金減少。

籌資活動產生的現金流量淨額變動原因說明:主要是本期電氣風電收到發行上市的募集資金。

非主營業務導致利潤重大變化的說明

單位：億元 幣種：人民幣

	金額	形成原因說明	是否具有可持續性
信用減值損失	-65.61	主要是通訊公司應收賬款計提單項減值準備 54.52 億元所致	否
資產減值損失	-25.17	主要是通訊公司存貨計提減值損失 19.15 億元所致	否

資產負債情況

於2021年6月30日, 本集團總資產為人民幣3,118.09億元(2020年12月31日: 人民幣3,154.03億元), 較年初減少人民幣35.94億元, 減少1.14%。其中: 流動資產人民幣2,216.74億元(2020年12月31日: 人民幣2,279.46億元), 佔總資產的71.1%, 較年初減少人民幣62.72億元; 非流動資產人民幣901.35億元(2020年12月31日: 人民幣874.57億元), 佔總資產的28.9%, 較年初增加人民幣26.78億元。

於2021年6月30日, 本集團總負債為人民幣2,075.13億元(2020年12月31日: 人民幣2,085.53億元), 較年初減少人民幣10.40億元, 減少0.50%。其中: 流動負債人民幣1,743.30億元(2020年12月31日: 人民幣1,834.92億元), 較年初減少人民幣91.62億元; 非流動負債人民幣331.83億元(2020年12月31日: 人民幣250.61億元), 較年初增加人民幣81.22億元。

於2021年6月30日, 本集團流動資產淨值為人民幣473.44億元(2020年12月31日: 人民幣444.54億元), 較年初增加人民幣28.90億元。

管理層討論與分析

資金來源及借款情況

於2021年06月30日，本集團銀行及其它借款和債券總額為人民幣402.36億元（2020年12月31日：人民幣417.81億元），比年初減少人民幣15.45億元。本公司須於一年內償還的借款及債券為人民幣144.49億元，較年初減少人民幣94.38億元；須於一年後償還的借款及債券為人民幣257.87億元，較年初增加人民幣78.93億元。於2021年6月30日，本集團銀行及其它借款中，

(1) 非抵押借款

總額238,653千美元（2020年12月31日：297,887千美元），折合人民幣1,541,722千元（2020年12月31日：人民幣1,943,683千元）；

總額525,659千歐元（2020年12月31日：369,224千歐元），折合人民幣4,040,320千元（2020年12月31日：人民幣2,963,025千元）；

總額548,500千港幣（2020年12月31日：548,500千港幣），折合人民幣456,396千元（2020年12月31日：人民幣461,640千元）。

(2) 銀行抵押借款

總額5,963千歐元（2020年12月31日：6,224千歐元），折合人民幣45,833千元（2020年12月31日：人民幣49,947千元）。

(3) 銀行擔保借款

總額169,135千美元（2020年12月31日：177,375千美元），折合人民幣1,092,629千元（2020年12月31日：人民幣1,157,354千元）；

總額16,000千歐元（2020年12月31日：109,497千歐元），折合人民幣122,979千元（2020年12月31日：人民幣878,715千元）。

(4) 其它本集團銀行及其它借款均以人民幣結算。

資產抵押及質押

於2021年6月30日，本集團銀行存款人民幣14.69億元

（2020年12月31日：人民幣11.19億元），應收款項融資人民幣5.11億元（2020年12月31日：人民幣3.50億元），帳面價值12.84億人民幣的若干房產及設備（2020年12月31日：人民幣12.57億元）抵押予銀行以獲得銀行借款或授信額度的事項。另外，於2021年6月30日，本集團無以本集團存貨作為抵押的銀行借款（2020年12月31日：無），本集團部份銀行借款以本集團長期應收款作為抵押，抵押長期應收款的帳面價值為人民幣24.80億元（2020年12月31日：人民幣22.18億元）。

資本與負債比率

於2021年6月30日，本集團的負債比率（即（計息銀行借款和其它借款+債券）/（股東權益總額+計息銀行借款和其它借款+債券））為31.27%，比年初30.65%上升0.62個百分點。

或有負債

詳情請參閱未經審核中期合併財務資料附註第21項。

資本承諾

詳情請參閱未經審核中期合併財務資料附註第22項。

資本開支

報告期內，本集團資本開支總額約為人民幣26.79億元（2020年上半年：人民幣18.16億元），主要用於生產技術的優化和生產設備的更新。

可能面對的風險

疫情風險

目前，國外疫情仍未得到有效控制，國內疫情又在多地出現零星反復。海外疫情的持續給本公司人員出境、貨物出口造成負面影響，海外業務存在項目進度延緩、項目工期增加、項目成本上升和投資意願減弱等風險。若將來疫情在全球範圍內得不到有效控制或持

續蔓延，預計也將對本公司下游行業需求造成一定程度的影響。

本公司將嚴格落實常態化新冠疫情防控措施，嚴格執行疫情防控應急預案，積極、有序地安排本公司各項生產經營工作，確保人身安全、生產安全等風險可控，支援國家抗疫工作的同時，儘量減少對企業經營的影響。

市場風險

未來中國經濟整體增長速度放緩的趨勢已經較為明顯。裝備製造業與國民經濟增長相關性較強，宏觀經濟、國家政策調整、基礎設施建設投資規模、城市化進程以及行業發展的週期性波動等主要因素，均會對本公司的持續性發展帶來影響。

本公司持續關注、定期分析國內外宏觀經濟走勢可能給本公司造成的影響，及時制定各項應對措施；同時，通過及時調整管理措施，提高本公司管理效益，持續提升核心競爭力，積極創新業務模式，沉著應對國內外市場變化給本公司帶來的各種挑戰。

海外業務風險

隨著本公司海外業務的不斷開拓，因海外業務所在國政治經濟格局變化引發的風險可能性在上升，本公司因國際貿易摩擦加劇及關稅的影響會承受一定程度的風險。

對此，本公司將深入研究海外市場的政策與環境，並在海外市場設立子分公司或辦事處，努力降低海外市場的運營風險，並為相關業務或員工投保相應的險種，以最大限度地保障本公司的利益；同時，逐步實施海外市場的本土化經營戰略，尋求與當地客戶保持長期的良好合作關係，為本公司在海外市場發展樹立良好的市場形像。

匯率波動風險

本公司的電站設備、電站工程、輸配電工程等業務均涉及出口業務且合同金額較大，此類合同通常以美元

計價；本公司生產過程中需要採購進口設備和零部件，合同也多以美元等主要外幣計價。國際貿易形勢日漸嚴峻，人民幣匯率波動較大，本公司的出口業務可能存在匯率變動等因素造成的損益波動和資金回流風險。

對此，本公司將加大套期保值工具的運用，擴大跨境貿易人民幣結算，鎖定匯率風險，控制海外項目成本，規避匯率波動帶來的不利影響。

應收賬款和存貨風險

報告期內，本公司控股子公司通訊公司存在大額應收賬款無法收回和存貨減值的風險，若通訊公司出現應收賬款無法收回、存貨大額減值等情況可能導致本公司對通訊公司的股東權益損失和股東借款損失，通訊公司在商業銀行的借款也存在無法按約清償的風險。

對此，本公司已對通訊公司應收賬款和存貨評估減值風險，通訊公司本期計提應收賬款預期信用損失和存貨跌價準備合計人民幣73.67億元，減少本公司2021年上半年歸屬於上市公司股東的淨利潤人民幣65.74億元。本公司將通過訴訟等手段，盡最大努力控制和減少損失。

本公司因涉嫌信息披露違法違規被中國證監會立案調查

本公司於2021年7月5日收到中國證監會對本公司的《調查通知書》，因本公司涉嫌信息披露違法違規，根據《中華人民共和國證券法》的有關規定，中國證監會決定對本公司進行立案調查。截至本報告披露日，中國證監會的調查仍在進行中。如本公司因上述立案調查事項最終被中國證監會認定構成信息披露違法違規行為，本公司將存在被行政處罰的風險，且本公司可能面臨投資者訴訟的風險。

截至本報告披露日，中國證監會對本公司的調查仍在進行中，本公司將積極配合中國證監會的調查工作，並嚴格按照監管要求履行信息披露義務。

募集資金使用情況

於2017年11月7日，本公司已完成向包括本公司控股股東上海電氣（集團）總公司在內的8名特定投資者非公開發行30億元人民幣的A股股票，該筆資金原計劃用於包括共和新路新興產業園區開發項目、北內路創意產業園區改造項目、金沙江支路科技創新園區改造項目、軍工路工業研發設計和高端裝備製造基地建設項目等項目開發。根據政府相關部門對上述募投項目所在相關區塊的規劃調整等要求及本公司自身業務開展需求與市場變化情況，基於滿足募集資金使用要求、降低募投項目實施風險的原則，經本公司五屆二次董事會審議通過、2018年第三次臨時股東大會批准，本公司本次募集資金不再用於共和新路新興產業園區開發項目、金沙江支路科技創新園區改造項目和軍工路工業研發設計和高端裝備製造基地建設項目。經本公司五屆四次董事會審議通過、2019年第一次臨時股東大會批准，本公司將部份募集資金用於已完成的吳江市太湖工業廢棄物處理有限公司100%股權收購項目以及寧波海鋒環保有限公司100%股權收購項目。經本公司五屆二十次董事會審議通過、2019年第二次臨時股東大會批准，本公司調整了募集資金用於北內路創意產業園區改造項目的金額，將部份募集資金用於上海電氣南通中央研究院項目，並將剩餘募集資金用於永久補充流動資金。



A股股份配售募集資金總體使用情況

單位：億元 幣種：人民幣

募集資金總額	30.00	本年度投入募集資金總額	0.59
變更用途的募集資金總額	27.09	已累計投入募集資金項目總額	26.65
變更用途的募集資金總額比例	90.30%	(註 1)	

單位：億元 幣種：人民幣

承諾投資項目	已變更項目，含部份變更(如有)	募集資金承諾投資總額	調整後投資總額	本年度投入金額	截至期末累計投入金額(註 1)	項目達到預定可使用狀態日期	本年度實現的效益	是否達到預計效益
共和新路新興產業園區開發項目	是	10.55	-	-	-	-	不適用	不適用
北內路創意產業園區改造項目(註 2)	是	2.26	0.66	0.01	0.02	2021年	不適用	仍處於建設期
金沙江支路科技創新園區改造項目	是	3.28	-	-	-	-	不適用	不適用
軍工路工業研發設計和高端裝備製造基地建設項目	是	11.66	-	-	-	-	不適用	不適用
本次重組相關稅費及其他費用	否	2.25	2.10	-	2.10	2018年	不適用	不適用
收購吳江市太湖工業廢棄物處理有限公司100%股權項目	是	-	3.42	0	3.42	2019年	不適用	不適用
收購寧波海鋒環保有限公司100%股權項目	是	-	7.56	0	7.56	2019年	不適用	不適用
上海電氣南通中央研究院項目	是	-	7.26	0.58	4.70	2021年	不適用	不適用
永久補充流動資金	是	-	8.85	0	8.85	2019年	不適用	不適用
合計	-	30.00	29.85	0.59	26.65	-	-	-

經2018年10月22日本公司董事會五屆二次會議、2018年12月10日本公司2018年第三次臨時股東大會、2018年第一次A股類別股東會議、2018年第一次H股類別股東會議分別審議通過，上海電氣不再將募集資金投入共和新路新興產業園區開發項目、金沙江支路科技創新園區改造項目及軍工路工業研發設計和高端裝備製造基地建設項目，涉及變更的募集資金為25.54億元（含利息收入，實際金額以資金轉出當日銀行結息餘額為準），其中募集資金25.49億元，募集資金產生的利息收入0.05億元。

2018年11月16日，經本公司董事會五屆四次會議、2019年5月6日本公司2019年第一次臨時股東大會、2019年第一次A股類別股東會議、2019年第一次H股類別股東會議分別審議通過，上海電氣本次使用募集資金3.42億元，通過全資子公司上海電氣投資有限公司（「電氣投資」）收購東方園林與台州宗澤持有的吳江市太湖工業廢棄物處理有限公司100%股權；使用募集資金7.56億元，通過全資子公司電氣投資收購東方園林與台州宗澤持有的寧波海鋒環保有限公司100%股權。上海電氣已以自有資金通過全資子公司電氣投資預先完成上述收購項目，並已用募集資金補充已投入的自有資金。

募集資金投資項目變更情況

2019年9月27日，經本公司董事會五屆二十次會議審議通過、2019年11月14日本公司2019年第二次臨時股東大會、2019年第二次A股類別股東會議、2019年第二次H股類別股東會議分別審議通過，上海電氣對北內路項目的投資總額、實施方式、募集資金投入金額等進行調整，將投資總額調整為1.3億元，由上海電氣集團置業有限公司（「電氣置業」）和上海國潤投資發展有限公司下屬控股子公司上海元盈投資管理有限公司設立項目公司作為實施主體，項目公司註冊資本金2,000萬元（公司名以工商詢名核准為準），電氣置業持有項目公司60%的股權，出資額1,200萬元，該資金為電氣置業自籌。項目使用募集資金由2.26億元調減為6,600萬元，該部份募集資金由上海電氣增資電氣置業，再由電氣置業以銀行委貸方式給項目公司用於北內路32號園區改造項目建設，委貸利率按年8%計息。此外，經過深入研究和論證，上海電氣本次使用前次尚未明確募集資金投資項目14.51億元中的7.26億元投資於上海電氣南通中央研究院項目，並將剩餘募集資金8.91億元（含利息收入，實際金額以資金轉出當日銀行結息餘額為準，其中募集資金8.85億元，募集資金產生的利息收入0.06億元）用於永久補充流動資金。

於2018年4月17日，本公司董事會四屆六十四次會議審議通過《關於公司用募集資金置換預先投入募集資金項目自籌資金的議案》，本次用募集資金置換預先投入募集資金項目自籌資金為0.88億元。

募集資金投資項目先期投入及置換情況

普華永道中天會計師事務所（特殊普通合夥）對本次非公開發行A股募集資金的先期投入情況進行了審核，並出具了普華永道中天特審字(2018)第1870號《以自籌資金預先投入募集資金投資項目報告及鑒證報告》。國泰君安證券股份有限公司也已對本公司以募集資金置換預先投入募集資金投資項目自籌資金出具意見。

2018年1月22日，本公司董事會四屆五十九次會議審議通過《關於公司將部份閒置的募集資金暫時用於補充流動資金的議案》，在保證募集資金項目資金需求的前提下，同意將總額不超過20億人民幣的閒置募集資金暫時補充流動資金。本公司已於2018年1月23日將上述資金用於補充流動資金。本公司已於2019年1月14日將上述用於補充流動資金的20億人民幣募集資金全部歸還至募集資金專用帳戶。

資金情況

於2019年1月18日，本公司董事會五屆六次會議審議通過《關於公司將部份閒置的募集資金暫時用於補充流動資金的議案》，在保證募集資金項目資金需求的前提下，同意將總額不超過人民幣25億元的閒置募集資金暫時補充流動資金。本公司已於2019年1月21日將上述資金用於補充流動資金，並於2019年11月9日全部歸還。

註1：「已累計投入募集資金總額」包括募集資金到賬後累計投入募集資金金額及實際已置換先期投入金額0.88億元。

註2：北內路創意園區改造項目根據上海市「文創五十條」要求推進項目定位報批，項目定位已經取得政府相關部門認可，並出具會議紀要，預計2021年底完成項目建設。



A股可轉換公司債券

於2015年1月，中國證監會書面核准本公司公開發行面值總值人民幣60億元的A股可轉換公司債券。2015年2月，本公司已完成發行6,000萬張每張面值人民幣100元的A股可轉換公司債券（「電氣轉債」），總額為人民幣60億元。電氣轉債債券代碼為「113008」，2015年2月16日在上海證券交易所上市交易。電氣轉債的初始轉股價格為每股人民幣10.72元，自2015年7月2日起由每股人民幣10.72元調整為每股人民幣10.66元，自2016年11月28日起由每股人民幣10.66元調整為每股人民幣10.65元，自2017年10月24日起由每股人民幣10.65元調整為10.46元，自2017年11月9日起由每股人民幣10.46元調整為10.37元，自2018年8月28日起由每股人民幣10.37元調整為10.28元，自2018年12月12日起由每股人民幣10.28元調整為5.19元。自2019年8月8日起由每股人民幣5.19元調整為5.13元。電氣轉債存續的起止日期為2015年2月2日至2021年2月1日，電氣轉債轉股的起止日期為2015年8月3日至2021年2月1日。截至2021年2月1日（到期日）共有人民幣4,657,847,000元已轉為本公司股票，累計轉股數為903,762,291股。本次到期贖回的本金為人民幣1,342,153,000元，到期贖回總額為人民幣1,430,735,098.00元（含稅），已經於2021年2月2日兌付完畢。

詳情載於本公司於2015年1月20日、2015年1月28日、2015年2月11日、2015年6月25日、2015年7月27日、2016年11月24日、2017年10月22日、2017年11月7日、2018年8月20日、2018年12月10日、2019年7月30日、2021年1月16日、2021年1月27日、2021年2月3日刊發的公告，及本報告綜合財務報表附註第18項。

報告期內可轉債變動情況

單位：元 幣種：人民幣

可轉換公司債券名稱	本次變動前	本次變動增減			本次變動後
		轉股	贖回	回售	
電氣轉債	4,033,463,000	2,691,310,000	1,342,153,000	0	0

報告期轉債累計轉股情況

報告期內轉股金額（元）	2,691,310,000
報告期內轉股數量（股）	524,618,191
累計轉股數量（股）	903,762,291
累計轉股數量佔轉股前公司已發行股份總數（%）	7.05
尚未轉股金額（元）	不適用
未轉股可轉債佔可轉債發行總量比例（%）	不適用

公司的負債情況、資信變化情況及在未來年度還債的現金安排

截至2021年6月30日，本公司有息負債規模為人民幣402.36億元，其中銀行借款人民幣377.49億元，中期票據人民幣24.87億元。

截至2021年2月1日（到期日）電氣轉債共有人民幣4,657,847,000元已轉為本公司股票，累計轉股數為903,762,291股。本次到期贖回的本金為人民幣1,342,153,000元，到期贖回總額為人民幣1,430,735,098.00元（含稅），已經於2021年2月2日兌付完畢。

重大事項

分拆電氣風電並於上交所科創板上市

於二零二零年一月六日和二零二零年四月十五日，本公司董事會審議及通過了相關議案，本公司所屬企業電氣風電擬向社會公眾首次公開發行人民幣普通股股票並於發行完成後在上海證券交易所科創板上市（「本次分拆」）。於二零二零年五月七日，本公司二零二零年第一次股東特別大會審議通過了本次分拆的相關議案。

二零二零年五月十五日，本公司已申請而香港聯合交易所有限公司（「香港聯交所」）已同意本公司可按上市規則第15項應用指引進行建議分拆。本公司已申請而香港聯交所已批准豁免嚴格遵守上市規則第15項應用指引第3(f)段的規定，本公司將不會向其股東提供任何保證配額。

根據上海證券交易所於二零二零年十一月十九日發佈的《科創板上市委2020年第105次審議會議結果公

告》，審議結果為：同意上海電氣風電集團股份有限公司發行上市（首發）。

根據中國證監會於二零二一年三月發佈的《關於同意上海電氣風電集團股份有限公司首次公開發行股票註冊的批復》，中國證監會同意了電氣風電在科創板首次公開發行股票的註冊申請。

二零二一年五月十九日，電氣風電股票在上海證券交易所上市。

通訊公司應收賬款和存貨風險

報告期內，本公司控股子公司通訊公司存在大額應收賬款無法收回和存貨減值的風險，若通訊公司出現應收賬款無法收回、存貨大額減值等情況，可能導致本公司對通訊公司的股東權益損失和股東借款損失，通訊公司在商業銀行的借款也存在無法按約清償的風險。截至報告期末，法院已經依法受理通訊公司就應收賬款提起的相關訴訟。報告期內，通訊公司計提應收賬款預期信用損失和存貨跌價準備合計人民幣73.67億元，減少本公司2021年上半年歸屬於上市公司股東的淨利潤人民幣65.74億元。

董事、監事選舉情況

於二零二一年一月二十九日，劉運宏博士獲董事會選舉為本公司薪酬委員會委員，任期自二零二一年一月二十九日起至第五屆董事會任期屆滿之日止。

於二零二一年四月十七日，朱斌先生因年齡原因辭任本公司執行董事。本公司董事會提名干頻先生（「干先生」）為本公司第五屆董事會董事候選人，任期自股東大會審議通過之日起至第五屆董事會任期屆滿之日止。

於二零二一年五月十七日，本公司股東特別大會經審議選舉干頻先生為第五屆董事會非執行董事，干先生獲董事會選舉為本公司副董事長，任期自二零二一年五月十七日起至第五屆董事會任期屆滿之日止。

周國雄先生因年齡原因，自二零二一年五月二十日起不再擔任本公司監事會（「監事會」）主席、監事職務；華杏生先生因年齡原因，自二零二一年五月二十日起不再擔任本公司監事會副主席、監事職務。蔡小慶先生（「蔡先生」）獲提名為本公司監事候選人，任期自本公司股東大會審議通過之日起至第五屆監事會任期屆滿之日止。

於二零二一年六月二十八日，本公司股東周年大會經審議選舉蔡小慶先生為本公司第五屆監事會監事，監事會選舉蔡先生為本公司監事會主席，任期自二零二一年六月二十八日起至本公司第五屆監事會任期屆滿之日止。

干先生的履歷如下：

干頻先生，58歲，現任本公司非執行董事、副董事長，上海微電子裝備（集團）股份有限公司董事長、黨委書記。干先生曾任上海大眾汽車有限公司汽車二廠經理、黨委書記，上海客車製造有限公司總經理，上海申沃客車有限公司執行副總經理、黨委書記，上汽汽車製造有限公司副總經理。干先生曾於上海汽車股份有限公司擔任多個職務，包括發動機項目負責人、汽車工程研究院副院長、技術中心副主任、燃料電池汽車事業部總經理、新能源工作推進小組副組長、技術管理辦公室主任、新能源汽車事業部總經理、新能源和技術管理部執行總監。干先生曾任上海市科學技術委員會副主任、一級巡視員。干先生畢業於上海交通大學船舶內燃機專業。干先生擁有工學碩士學位、工商管理碩士學位，教授級高級工程師。

蔡先生的履歷如下：

蔡小慶先生，57歲，現任本公司監事會主席、監事，

曾任上海儀電（集團）有限公司總裁、黨委副書記，上海航天局第八〇五研究所助理工程師、工程師、高級工程師，總體室副主任，主任、研究員，副所長（主持工作）、所長，上海市經濟委員會綜合規劃室副主任，科學技術處處長，裝備工業處處長，上海市閔行區副區長等職。蔡先生擁有研究生學歷，工學碩士，EMBA及研究員資質。

員工

於二零二一年六月三十日，本集團擁有員工約39,364人（二零二零年六月三十日：約34,078人）。集團備有短期及長期用於激勵員工表現的計劃及一系列幫助員工發展的培訓計劃。報告期內，本公司嚴格依照相關法律法規，為員工定時足額發放薪酬、繳納各項社會保險，沒有拖欠職工工資和勞務派遣人員報酬的情況發生。本公司建立和完善職工工資與勞動生產率提高同步的增長機制，合理確定本公司的工資增長水平以及不同崗位人員的工資調整幅度；繼續貫徹「兩個傾斜、兩個關心」的總體要求，堅持向科技人員和一線技術工人傾斜，關心待崗職工和生活困難的職工。

期後重大事項

董事選舉及高級管理人員委任情況

於二零二一年七月二十九日，本公司董事會提名冷偉青女士（「冷女士」）為本公司第五屆董事會董事候選人，任期自股東大會審議通過之日起至第五屆董事會任期屆滿之日止。董事會同意冷女士正式任職本公司董事後擔任本公司第五屆董事會董事長。於二零二一年八月二十三日，本公司股東特別大會經審議選舉冷女士為第五屆董事會董事，任期自二零二一年八月二十三日起生效至第五屆董事會任期屆滿之日止。同時，冷女士自二零二一年八月二十三日起擔任本公司第五屆董事會董事長。於二零二一年八月二十七日，本公司董事會委任冷女士為本公司戰略委員會主席及委員，任期自二零二一年八月二十七日起至第五屆董事會任期屆滿之日止，本公司董事會委任冷女士

為本公司首席執行官，任期自二零二一年八月二十七日起至本屆高級管理人員任期屆滿之日止。

冷女士的履歷如下：

冷偉青女士，53歲，現任本公司黨委書記、董事長、首席執行官，上海電氣（集團）總公司黨委書記、董事長，上海市第十五屆人大代表。冷女士曾任上海市委組織部企幹辦助理調研員、經濟幹部處助理調研員、上海市國資委黨委委員、上海市國資委黨委領導人員管理處副處長、處長、上海電氣（集團）總公司副總裁、上海電氣電站集團黨委書記、上海市委組織部部務委員、企業幹部處處長、上海市委組織部副部長、上海市機構編製委員會辦公室主任。冷女士擁有教育學學士、高級管理人員工商管理碩士學位，高級經濟師。

於二零二一年八月二十三日，本公司董事會委任劉平先生（「劉先生」）為本公司總裁，任期自二零二一年八月二十三日起至本屆高級管理人員任期屆滿之日止。

劉先生的履歷如下：

劉平先生，51歲，現任本公司黨委副書記、總裁。

劉先生曾任上海紡織控股（集團）公司財務部常務副經理，上海龍頭股份有限公司副總經理，上海復星高科技（集團）有限公司商業事業部副總經理，上海紡織控股（集團）公司副總會計師，上海紡織（集團）有限公司資產經營部總經理、財務總監，上海紡織控股（集團）公司財務總監，上海紡織（集團）有限公司副總裁，長寧區委常委、委員、副區長，光明食品（集團）有限公司總裁、黨委副書記、董事。劉先生畢業於上海交通大學機械製造專業，持有工學碩士學位。

於二零二一年七月二十九日，因鄭建華先生涉嫌嚴重違紀違法，目前正接受上海市紀委監委紀律審查和監察調查，無法履行董事職責，為保障本公司董事會的正常運轉，根據《公司章程》的規定，本公司董事會提議本公司股東大會免去鄭建華先生本公司第五屆董事會董事，本公司董事會免去鄭建華先生本公司第五屆董事會董事長、戰略委員會主席及委員、首席執行官職務。二零二一年八月二十三日，本公司股東特別大會經審議免去鄭建華先生擔任本公司董事。

本公司執行董事兼總裁黃甌先生於二零二一年八月五日不幸逝世。

股本結構

2021年6月30日	股數	約佔已發行股本比例
A股	12,781,489,092	81.38%
H股	2,924,482,000	18.62%
總數	15,705,971,092	100.00%

權益披露

主要股東及其他人士於股份及相關股份中擁有之權益及淡倉

根據本公司按照香港《證券及期貨條例》第336條而備存的登記冊於二零二一年六月三十日所記錄以及就本公司所知，下列主要股東在本公司股份中擁有以下權益及淡倉：

主要股東名稱	股份類別	身份	附註	股份數量	權益性質	佔相關股份類別概約百分比 (%)	佔本公司股本總額概約百分比 (%)
上海市國有資產監督管理委員會	A股	受控制法團的權益	1	8,622,144,766	好倉	67.46	54.90
	H股	受控制法團的權益	1	313,642,000	好倉	10.72	2.00
上海電氣(集團)總公司	A股	實益擁有人	1	8,253,452,572	好倉	64.57	52.55
	H股	實益擁有人	1	280,708,000	好倉	9.60	1.79
	H股	受控制法團的權益	1,2	32,934,000	好倉	1.13	0.21
申能(集團)有限公司	A股	實益擁有人	1	368,692,194	好倉	2.88	2.35

附註

- (1) 上海電氣(集團)總公司及申能(集團)有限公司為上海市國有資產監督管理委員會全資擁有的公司。因此，彼等所分別擁有本公司A股及H股的權益視為上海市國有資產監督管理委員會的權益。
- (2) 上海電氣(集團)總公司透過其全資子公司(上海電氣集團香港有限公司)持有本公司H股。

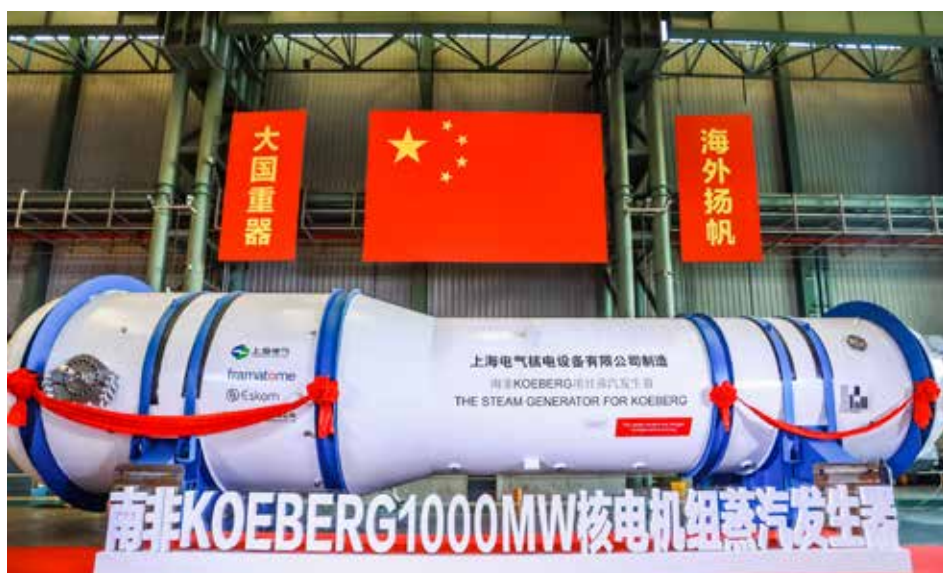
除上文披露者外，本公司並不知悉任何其他人士於二零二一年六月三十日在本公司股份或相關股份中擁有任何權益或淡倉須登記於本公司根據香港《證券及期貨條例》第336條存置之登記。

董事、監事及最高行政人員於股份、相關股份及債券中擁有之權益及淡倉

於二零二一年六月三十日，本公司董事、監事或最高行政人員（定義見《香港聯合交易所有限公司證券上市規則》（「香港上市規則」））於本公司及其相關法團（定義見香港《證券及期貨條例》）的股份、相關股份及債券中持有按香港《證券及期貨條例》第352條須備存的登記冊之權益及淡倉，或根據香港上市規則附錄十所載「上市公司董事進行證券交易的標準守則」（「標準守則」）本公司董事、監事或最高行政人員須知會本公司及香港聯交所的權益及淡倉如下：

董事名稱	股份類別	身份	股份數量	權益性質	佔相關股份類別概約 百分比 (%)	佔本公司股本總額概約 百分比 (%)
干頻	A股	實益所有人	20,000	好倉	0.000	0.000
黃甌	A股	實益所有人	765,000	好倉	0.006	0.005

除上文所披露者外，於二零二一年六月三十日，本公司董事、監事或最高行政人員於本公司或其任何相關法團的股份、相關股份或債權中概無持有按香港《證券及期貨條例》第352條須登記之權益或淡倉，或根據標準守則須知會本公司及香港聯交所之權益或淡倉。



董事的證券交易的標準守則

本公司已採納上市規則附錄十內《上市發行人董事進行證券交易的標準守則》（「標準守則」）所載有關本公司董事買賣本公司股份的守則條文，本公司全體董事及監事確認彼等於二零二一年一月一日至二零二一年六月三十日期間已遵守標準守則所載的規定。本公司並無發現任何員工違反標準守則。

公司管治

報告期內，本公司董事會履行了下述職責：制定及檢討本公司的企業管治政策及常規並提出建議；檢討及監察董事及高級管理人員的培訓及持續專業發展；檢討及監察本公司在遵守法律及監管規定方面的政策及常規；制定、檢討及監察僱員及董事的操守準則及合規手冊；及檢討本公司遵守守則條文的情況及在《企業管治報告》內的披露。

報告期內，董事會認為本公司已遵守香港上市規則附錄十四的守則（「守則」）的要求，惟偏離關於主席與首席執行官的角色應有區別之守則A.2.1規定。

根據守則條文A.2.1，主席與首席執行官的角色應有區分，並不應由一人同時兼任。主席與首席執行官之間職責的分工應清楚界定並以書面列載。報告期內，本公司董事會主席及首席執行官為鄭建華先生，本公司執行董事兼總裁的黃甌先生全面負責公司的日常營運和執行工作。本公司認為，報告期內董事會和管理層的分工和職責明確，不存在管理權力過於集中的情況。

審核委員會

報告期內，審核委員會已與管理層及本公司外部核數師審閱了本集團採用的會計政策，對本公司關連交易進行了審閱，並討論了本集團風險管理、內部監控和財務報告等事宜，包括審閱並同意本期未經審核中期合併財務信息。

購買、出售或購回本公司之上市證券

於報告期內，本公司或其任何附屬公司概無購買、出售或購回任何本公司之上市證券。

中期股息

本報告期間董事會並未提議派發中期股息。

信息披露和投資者關係

本公司非常重視與投資者的溝通，由本公司投資者關係部接待投資者訪談、安排實地調研、組織反向路演等事宜，並積極參與各項投資者關係論壇及定期組織國內外非交易業績路演，以便讓投資者對本公司的經營業績、戰略發展規劃等有更深入的瞭解。本公司將繼續做好投資者關係工作，以便進一步提高企業的透明度。

董事會及監事會成員

於本報告日，本公司董事會成員包括執行董事冷偉青女士及朱兆開先生，非執行董事干頻先生、姚珉芳女士及李安女士，獨立非執行董事習俊通博士、徐建新博士及劉運宏博士。

於本報告日，本公司監事包括蔡小慶先生、韓泉治先生、張艷女士和袁勝洲先生。

承董事會命
董事長兼首席執行官
冷偉青
中國上海
二零二一年八月二十七日

未經審核中期合併資產負債表

	附註	未經審核 二零二一年六月 三十日 人民幣千元	經審核 二零二零年十二月 三十一日 人民幣千元
流動資產			
貨幣資金		28,890,802	24,243,832
結算備付金		19,881	30,933
拆出資金		18,093,525	36,593,978
交易性金融資產		7,346,005	7,387,914
衍生金融資產		95,651	98,146
應收票據		9,429,957	8,477,377
應收賬款	14	37,448,100	32,799,102
應收款項融資		7,215,987	10,912,246
預付款項		19,120,210	18,057,070
其他應收款		9,951,416	8,936,029
買入返售金融資產		1,803,977	79,301
存貨		34,344,016	29,986,057
合同資產		32,165,417	29,155,884
持有待售資產		171,268	350,875
一年內到期的非流動資產		3,497,452	3,359,925
其他流動資產		12,080,395	17,477,280
流動資產合計		221,674,059	227,945,949
非流動資產			
發放貸款及墊款		732,060	324,992
債權投資		450,000	-
其他債權投資		302,634	420,183
長期應收款		5,192,397	5,920,037
長期股權投資		14,070,017	13,713,733
其他非流動金融資產		6,618,317	5,557,173
投資性房地產		857,779	900,177
固定資產	13	18,623,623	17,537,969
在建工程		9,672,525	9,573,551
使用權資產		1,120,744	1,118,194
無形資產		8,718,161	9,019,451
開發支出		78,744	83,512
商譽		4,643,918	4,667,958
長期待攤費用		537,216	480,040
遞延所得稅資產		7,371,626	6,568,529
其他非流動資產		11,145,261	11,571,286
非流動資產合計		90,135,022	87,456,785
資產總計		311,809,081	315,402,734

未經審核中期合併資產負債表(續)

	附註	未經審核 二零二一年六月 三十日 人民幣千元	經審核 二零二零年十二月 三十一日 人民幣千元
流動負債			
短期借款	16	11,097,419	15,627,384
交易性金融負債		29,893	37,582
衍生金融負債		4,672	19,258
應付票據		14,204,831	12,083,698
應付帳款	15	67,451,595	65,853,292
預收款項		581,967	621,736
合同負債		43,224,876	45,362,212
吸收存款及同業存放		5,940,341	4,289,676
應付職工薪酬		3,358,249	4,565,921
應交稅費		2,641,780	2,939,412
其他應付款		10,584,228	11,263,901
持有待售負債		-	8,131
一年內到期的非流動負債		5,327,946	10,638,362
其他流動負債		9,881,794	10,181,789
流動負債合計		174,329,591	183,492,354
非流動負債			
長期借款	17	23,300,470	15,408,452
應付債券	18	2,486,802	2,485,142
租賃負債		813,082	750,308
長期應付款		1,306,579	1,479,522
遞延收益		1,676,598	1,774,593
長期應付職工薪酬	19	237,947	254,562
預計負債		2,528,535	2,038,662
遞延所得稅負債		817,686	854,267
其他非流動負債		15,760	15,530
非流動負債合計		33,183,459	25,061,038
負債合計		207,513,050	208,553,392
股東權益			
股本	20	15,705,971	15,181,353
資本公積		22,138,701	19,338,140
減：庫存股		(382,271)	(382,271)
其他綜合收益		(176,028)	(130,122)
專項儲備		152,269	138,313
盈餘公積		5,906,524	5,906,524
未分配利潤		20,249,185	26,348,897
歸屬於母公司股東權益合計		63,594,351	66,400,834
少數股東權益		40,701,680	40,448,508
股東權益合計		104,296,031	106,849,342
負債及股東權益總計		311,809,081	315,402,734

未經審核中期合併利潤表

	附註	未經審核 截至六月三十日止六個月	
		二零二一年 人民幣千元	二零二零年 人民幣千元
營業總收入		62,527,712	53,236,808
其中：營業收入	8	62,208,889	52,818,950
利息收入	8	317,821	416,321
手續費及傭金收入	8	1,002	1,537
營業總成本		(60,587,356)	(50,121,796)
其中：營業成本	8	(51,928,897)	(42,689,517)
利息支出	8	(44,734)	(41,634)
手續費及傭金支出	8	(490)	(4,399)
稅金及附加	9	(243,375)	(248,198)
銷售費用		(2,397,265)	(1,681,489)
管理費用		(3,276,208)	(3,052,475)
研發費用		(2,144,225)	(1,692,844)
財務費用 - 淨額		(552,162)	(711,240)
其中：利息費用		(630,639)	(918,766)
利息收入		255,543	214,775
加：其他收益		358,436	387,107
投資收益		1,303,752	631,506
其中：對聯營企業和合營企業的投資收益		731,766	409,531
以攤余成本計量的金融資產終止確認收益		-	(1,027)
匯兌收益		975	5,052
公允價值變動收益		676,492	2,303
信用減值損失		(6,561,384)	(981,530)
資產減值損失		(2,516,519)	(144,018)
資產處置收益		145,624	6,744
營業利潤		(4,652,268)	3,022,176
加：營業外收入		148,294	89,977
減：營業外支出		(21,471)	(25,418)
(虧損)/利潤總額		(4,525,445)	3,086,735
減：所得稅費用	10	(412,695)	(588,342)
淨(虧損)/利潤		(4,938,140)	2,498,393
其中：同一控制下企業合併中被合併 方在合併前實現的淨利潤		-	-
歸屬於母公司股東的淨利潤		(4,970,832)	1,522,052
少數股東損益		32,692	976,341

未經審核中期合併利潤表(續)

	附註	未經審核 截至六月三十日止六個月	
		二零二一年 人民幣千元	二零二零年 人民幣千元
其他綜合收益的稅後淨額		14,412	(96,752)
歸屬於母公司股東的其他綜合收益的稅後淨額		(45,906)	(53,792)
以後不能重分類計入損益的其他綜合收益		(1,901)	1,218
重新計量設定受益計劃淨負債或淨資產的變動		(1,901)	1,218
以後將重分類計入損益的其他綜合收益		(44,005)	(55,010)
其他債權投資公允價值變動		(63,103)	941
應收款項融資公允價值變動		51,396	(24,783)
應收款項融資信用減值準備		26,020	11,184
現金流量套期損益的有效部分		(6)	(1,059)
外幣財務報表折算差額		(58,312)	(41,293)
歸屬於少數股東的其他綜合收益的稅後淨額		60,318	(42,960)
綜合收益總額		(4,923,728)	2,401,641
歸屬於母公司股東的綜合收益總額		(5,016,738)	1,468,260
歸屬於少數股東的綜合收益總額		93,010	933,381
每股收益			
基本每股收益(人民幣元)	11	(0.32)元	0.10元
稀釋每股收益(人民幣元)	11	(0.32)元	0.10元

未經審核中期合併權益變動表

附註	未經審核								少數股東權益 人民幣千元	股東權益 合計 人民幣千元
	歸屬於母公司股東權益									
	股本 人民幣千元	資本公積 人民幣千元	庫存股 人民幣千元	其他綜合收益 人民幣千元	專項儲備 人民幣千元	盈餘公積 人民幣千元	未分配利潤 人民幣千元	小計 人民幣千元		
2020年12月31日餘額	15,181,353	19,338,140	(382,271)	(130,122)	138,313	5,906,524	26,348,897	66,400,834	40,448,508	106,849,342
截至2021年6月30日止 6個月期間增減變動額										
綜合收益總額										
淨利潤	-	-	-	-	-	-	(4,970,832)	(4,970,832)	32,692	(4,938,140)
其他綜合收益	-	-	-	(45,906)	-	-	-	(45,906)	60,318	14,412
綜合收益總額合計	-	-	-	(45,906)	-	-	(4,970,832)	(5,016,738)	93,010	(4,923,728)
股東投入和減少資本										
少數股東資本增加	-	(46,160)	-	-	-	-	-	(46,160)	2,905,331	2,859,171
可轉債權益部分	524,618	2,166,673	-	-	-	-	-	2,691,291	-	2,691,291
新增子公司	-	-	-	-	-	-	-	-	46,068	46,068
處置子公司	-	-	-	-	-	-	-	-	97,882	97,882
少數股東資本減少	-	630,055	-	-	-	-	-	630,055	(1,564,910)	(934,855)
股份支付計入所有者權益的金額	-	49,993	-	-	-	-	-	49,993	-	49,993
利潤分配										
對股東的分配	-	-	-	-	-	-	(1,127,375)	(1,127,375)	-	(1,127,375)
對子公司少數股東的分配	-	-	-	-	-	-	-	-	(1,329,617)	(1,329,617)
提取職工獎勵及福利基金	-	-	-	-	-	-	(1,505)	(1,505)	(1,763)	(3,268)
專項儲備										
本期提取	-	-	-	-	51,812	-	-	51,812	35,038	86,850
本期使用	-	-	-	-	(37,856)	-	-	(37,856)	(27,867)	(65,723)
2021年6月30日餘額	15,705,971	22,138,701	(382,271)	(176,028)	152,269	5,906,524	20,249,185	63,594,351	40,701,680	104,296,031

未經審計中期合併權益變動表(續)

附註	未經審核							少數股東 權益 人民幣千元	股東權益 合計 人民幣千元	
	歸屬於母公司股東權益									
	股本 人民幣千元	資本公積 人民幣千元	庫存股 人民幣千元	其他綜合收益 人民幣千元	專項儲備 人民幣千元	盈餘公積 人民幣千元	未分配利潤 人民幣千元			小計 人民幣千元
2019年12月31日餘額	15,152,463	19,975,915	(404,741)	(35,587)	130,235	5,720,695	22,806,876	63,345,856	28,243,316	91,589,172
截至2020年6月30日止 6個月期間增減變動額										
綜合收益總額										
淨利潤	-	-	-	-	-	-	1,522,052	1,522,052	976,341	2,498,393
其他綜合收益	-	-	-	(53,792)	-	-	-	(53,792)	(42,960)	(96,752)
綜合收益總額合計	-	-	-	(53,792)	-	-	1,522,052	1,468,260	933,381	2,401,641
股東投入和減少資本										
可轉債權益部分	9	27	-	-	-	-	-	36	-	36
新增子公司	-	-	-	-	-	-	-	-	3,052,527	3,052,527
少數股東資本減少	-	-	-	-	-	-	-	-	72,194	72,194
股份支付計入所有者權益的金額	-	49,993	-	-	-	-	-	49,993	-	49,993
子公司搬遷補償	-	23,463	-	-	-	-	-	23,463	(2,842)	20,621
其他	-	77,845	-	-	-	-	-	77,845	(69,888)	7,957
利潤分配										
對子公司少數股東的分配	-	-	-	-	-	-	-	-	(726,741)	(726,741)
提取職工獎勵及福利基金	-	-	-	-	-	-	(1,360)	(1,360)	(1,198)	(2,558)
專項儲備										
本期提取	-	-	-	-	25,332	-	-	25,332	9,886	35,218
本期使用	-	-	-	-	(12,972)	-	-	(12,972)	(8,197)	(21,169)
2020年6月30日餘額	15,152,472	20,127,243	(404,741)	(89,379)	142,595	5,720,695	24,327,568	64,976,453	31,502,438	96,478,891

未經審核中期合併現金流量表

	未經審核 截至六月三十日止六個月	
	二零二一年 人民幣千元	二零二零年 人民幣千元
經營活動使用的現金流量		
銷售商品、提供勞務收到的現金	55,917,810	52,242,965
收到的稅費返還	369,712	262,121
收到其他與經營活動有關的現金	4,242,263	2,945,423
經營活動現金流入小計	60,529,785	55,450,509
購買商品、接受勞務支付的現金	(60,343,219)	(52,905,426)
支付給職工以及為職工支付的現金	(6,472,784)	(5,214,680)
支付的各项稅費	(3,446,925)	(2,761,931)
支付其他與經營活動有關的現金	(8,901,931)	(10,596,703)
經營活動現金流出小計	(79,164,859)	(71,478,740)
經營活動使用的現金流量淨額	(18,635,074)	(16,028,231)
投資活動產生/(使用)的現金流量		
收回投資收到的現金	9,269,655	6,364,075
取得投資收益所收到的現金	510,661	386,087
處置固定資產、無形資產和其他長期資產收回的現金淨額	84,689	191,100
處置子公司及其他營業單位收到的現金淨額	226,951	-
收到其他與投資活動有關的現金	1,732,686	4,842,144
投資活動現金流入小計	11,824,642	11,783,406
購建固定資產、無形資產和其他長期資產支付的現金	(1,954,650)	(1,754,257)
投資支付的現金	(4,089,134)	(8,454,482)
取得子公司及其他營業單位支付的現金淨額	(28,461)	(196,741)
出售子公司及其他營業單位減少的現金淨額	-	(9,906)
支付其他與投資活動有關的現金	(349,298)	-
投資活動現金流出小計	(6,421,543)	(10,415,386)
投資活動產生/(使用)的現金流量淨額	5,403,099	1,368,020
籌資活動產生的現金流量		
吸收投資收到的現金	2,859,171	72,194
其中：子公司吸收少數股東投資收到的現金	2,859,171	72,194
取得借款收到的現金	17,217,588	19,096,821
發行債券收到的現金	1,500,000	-
籌資活動現金流入小計	21,576,759	19,169,015
償還債務支付的現金	(14,563,580)	(12,385,033)
償還債券所支付的現金	(2,848,169)	(4,776,600)
分配股利、利潤或償付利息支付的現金	(1,460,795)	(965,317)
其中：子公司支付給少數股東的股利、利潤	(543,944)	(392,302)
支付其他與籌資活動有關的現金	(1,493,324)	(145,612)
籌資活動現金流出小計	(20,365,868)	(18,272,562)
籌資活動產生的現金流量淨額	1,210,891	896,453
匯率變動對現金及現金等價物的影響	(73,754)	(25,246)
現金及現金等價物淨減少額	(12,094,838)	(13,789,004)
加：期初現金及現金等價物餘額	46,254,915	42,431,476
期末現金及現金等價物餘額	34,160,077	28,642,472

未經審核中期合併財務資料附註

截至二零二一年六月三十日止六個月期間

1. 公司資料

上海電氣集團股份有限公司(下稱“本公司”)乃一家於2004年3月1日在中華人民共和國(下稱“中國”)成立的股份有限公司。本公司的註冊辦公地位於中國上海興義路8號30樓。

於本年度內，本集團主要從事下列業務：

- 能源裝備業務板塊：設計、製造和銷售燃煤發電及配套設備、燃氣發電設備、風電設備、核電設備、儲能設備、高端化工設備；提供電網及工業智能供電系統解決方案；
- 工業裝備業務板塊：設計、製造和銷售電梯、大中型電機、智能製造設備、工業基礎件、建築工業化設備；
- 集成服務業務板塊：提供能源、環保及自動化工程及服務，包括各類傳統能源及新能源、固體廢棄物綜合利用、污水處理、煙氣處理、軌道交通等；提供工業互聯網服務；提供金融服務，包括融資租賃、保險經紀；提供高端物業服務等。

董事認為，本集團的母公司和最終控股公司為於中國境內成立的國有企業上海電氣(集團)總公司(下稱“上海電氣總公司”)。

本公司普通股在香港聯合交易所有限公司和上海證券交易所有限公司均有上市。

2. 財務報表的編制基礎

本財務報表按照財政部於 2006 年 2 月 15 日及以後期間頒佈的《企業會計準則——基本準則》、各項具體會計準則及相關規定（以下合稱“企業會計準則”）、以及中國證券監督管理委員會《公開發行證券的公司資訊披露編報規則第 15 號——財務報告的一般規定》的披露規定編制。

本財務報表以持續經營為基礎編制。

本集團將截止至 2020 年 6 月 30 日止六個月期間原計入信用減值損失項目的合同資產減值損失重分類至資產減值損失項目。

3. 遵循企業會計準則的聲明

本公司截至 2021 年 6 月 30 日止 6 個月期間財務報表符合企業會計準則的要求，真實、完整地反映了本公司 2021 年 6 月 30 日的合併財務狀況以及截至 2021 年 6 月 30 日止 6 個月期間的合併經營成果和現金流量等有關資訊。

未經審核中期合併財務資料附註(續)

截至二零二一年六月三十日止六個月期間

4. 估計

本集團根據歷史經驗和其他因素，包括對未來事項的合理預期，對所採用的重要會計估計和關鍵判斷進行持續的評價。

(a) 採用會計政策的關鍵判斷

下列重要會計估計及關鍵假設存在會導致下一會計年度資產和負債的帳面價值出現重大調整的重要風險：

合併範圍

上海機電股份有限公司(“機電股份”)為上海證券交易所上市的A股上市公司，本集團為其單一最大股東，持有其48.81%的股份。機電股份其他股份由眾多股東廣泛持有，且沒有一家單獨持有其超過5%的股份(自本集團將機電股份納入合併範圍之日起)。同時，自納入本集團合併範圍之日起，未出現其他股東集體行使其表決權或其票數超過本集團的情況。因此，本集團雖持有機電股份的表決權不足半數，但本集團對機電股份擁有實質控制權，因而將其納入合併範圍。

本集團持有上海電氣輸配電集團有限公司50%的股權以及1%的潛在認股權，能夠主導其重大財務和經營決策有控制權，因此本集團對其具有實質控制，進而認定其為子公司併入其財務報表。

本集團持有深圳證券交易所上市的上市公司蘇州天沃科技股份有限公司(“天沃科技”)15.24%的股份，為其第一大股東。天沃科技第二大股東陳玉忠將所持有天沃科技14.87%的股份的表決權委託給本集團，並將股權質押給本集團，同時，本集團對該等股份擁有優先購買權。因此，本集團持有天沃科技的表決權比例為29.87%。除以上股東外，其他股份由眾多股東廣泛持有。此外，天沃科技的在新能源市場的優勢及優質的業務資質，有助於提升本集團集成服務分部的業務能力，因此，本集團雖持有天沃科技的表決權不足半數，但本集團對天沃科技擁有實質控制權，因而將其納入合併範圍。

本集團持有深圳證券交易所上市的上市公司深圳市贏合科技股份有限公司(“贏合科技”)28.39%的股份，為其第一大股東。贏合科技第二大股東王維東及第五大股東許小菊放棄所持有贏合科技共計19.01%的股份表決權。因此，本集團持有贏合科技的表決權比例為35.06%。除以上股東外，贏合科技其他股份由眾多股東廣泛持有，因此，本集團雖持有贏合科技的表決權不足半數，但本集團對贏合科技擁有實質控制權，因而將其納入合併範圍。

4. 估計(續)

(a) 採用會計政策的關鍵判斷(續)

預期信用損失的計量

本集團通過違約風險敞口和預期信用損失率計算預期信用損失，並基於違約概率和違約損失率確定預期信用損失率。在確定預期信用損失率時，本集團使用內部歷史信用損失經驗等資料，並結合當前狀況和前瞻性資訊對歷史資料進行調整。

在考慮前瞻性資訊時，本集團考慮了不同的宏觀經濟情景。截至2021年6月30日止6個月期間，“基準”、“不利”及“有利”這三種經濟情景的權重分別是60%、30%和10%。本集團定期監控並覆核與預期信用損失計算相關的重要宏觀經濟假設和參數，包括經濟下滑的風險、外部市場環境、技術環境、客戶情況的變化、國內生產總值、生產價格指數、工業增加值、廣義貨幣供應量、社會消費品零售和消費者物價指數等。截至2021年6月30日止6個月期間，本集團持續評估新冠肺炎疫情引發的不確定性，並持續評估了相關假設和參數。各情景中所使用的主要關鍵宏觀經濟參數列示如下：

	經濟情景		
	基準	不利	有利
國內生產總值	8.83%	6.80%	10.00%
生產價格指數	1.52%	0.10%	2.50%
工業增加值	8.23%	6.20%	10.50%
廣義貨幣供應量	9.14%	7.50%	10.00%

未經審核中期合併財務資料附註(續)

截至二零二一年六月三十日止六個月期間

4. 估計(續)

(a) 採用會計政策的關鍵判斷(續)

金融資產的分類

本集團在確定金融資產的分類時涉及的重大判斷包括業務模式及合同現金流量特徵的分析等。

本集團在金融資產組合的層次上確定管理金融資產的業務模式，考慮的因素包括評價和向關鍵管理人員報告金融資產業績的方式、影響金融資產業績的風險及其管理方式、以及相關業務管理人員獲得報酬的方式等。

本集團在評估金融資產的合同現金流量是否與基本借貸安排相一致時，存在以下主要判斷：本金是否可能因提前還款等原因導致在存續期內的時間分佈或者金額發生變動；利息是否僅包括貨幣時間價值、信用風險、其他基本借貸風險以及與成本和利潤的對價。例如，提前償付的金額是否僅反映了尚未支付的本金及以未償付本金為基礎的利息，以及因提前終止合同而支付的合理補償。

信用風險顯著增加的判斷

本集團判斷信用風險顯著增加的主要標準為逾期天數超過30日，或者以下一個或多個指標發生顯著變化：債務人所處的經營環境、內外部信用評級、實際或預期經營成果的顯著變化、擔保物價值或擔保方信用評級的顯著下降等。

本集團判斷已發生信用減值的主要標準為逾期天數超過90日(即，已發生違約)，或者符合以下一個或多個條件：債務人發生重大財務困難，進行其他債務重組或很可能破產等。

(b) 重要會計估計及關鍵假設

以下為於資產負債表日有關未來的關鍵假設以及估計不確定性的關鍵因素，可能會導致未來會計期間資產和負債帳面金額重大調整。

4. 估計(續)

(b) 重要會計估計及關鍵假設(續)

工程建造收入確認

在建造合同結果可以可靠估計時，本集團採用已完工的進度在一段時間內確認合同收入。

在確定完工百分比時，對已發生的履約成本、已完成工程產值、預計合同總收入、總成本以及合同可回收性需要作出重大估計及判斷。管理層主要依靠過去的經驗作出判斷。預計合同總收入和總成本，以及合同執行結果的估計變更都可能對變更當期或以後期間的營業收入、營業成本以及期間損益產生重大影響。

存貨減值至可變現淨值

存貨減值至可變現淨值是基於評估存貨的未來出售的可能性及其可變現淨值。鑒定存貨減值要求管理層在取得確鑿證據，並且考慮持有存貨的目的、資產負債表日後事項的影響等因素的基礎上作出判斷和估計。實際的結果與原先估計的差異將在估計被改變的期間影響存貨的帳面價值及存貨跌價準備的計提或轉回。

預計負債的確認

本集團根據合約條款、現有知識及歷史經驗，對產品品質保證、預計虧損合同、延遲交貨違約金、訴訟賠償金、財務擔保合同等估計並計提相應準備。在該等或有事項已經形成一項現實義務，且履行該等現實義務很可能導致經濟利益流出本集團的情況下，以最佳估計數進行計量。

企業所得稅

本集團在多個地區繳納企業所得稅。在正常的經營活動中，很多交易和事項的最終稅務處理都存在不確定性。在計提各個地區的所得稅費用時，本集團需要做出重大判斷。如果這些稅務事項的最終認定結果與最初入帳的金額存在差異，該差異將對作出上述最終認定期間的所得稅費用和遞延所得稅的金額產生影響。

未經審核中期合併財務資料附註(續)

截至二零二一年六月三十日止六個月期間

4. 估計(續)

(b) 重要會計估計及關鍵假設(續)

遞延所得稅資產

在很可能有足夠的應納稅所得額用以抵扣可抵扣虧損的限度內，應就所有尚未利用的可抵扣虧損確認遞延所得稅資產。這需要管理層運用大量的判斷來估計未來取得應納稅所得額的時間和金額，結合納稅籌畫策略，以決定應確認的遞延所得稅資產的金額。

本集團部分子公司為高新技術企業。高新技術企業資質的有效期為三年，到期後需向相關政府部門重新提交高新技術企業認定申請。根據以往年度高新技術企業到期後重新認定的歷史經驗以及該等子公司的實際情況，本集團管理層認為該等子公司于未來年度能夠持續取得高新技術企業認定，進而按照15%的優惠稅率計算其相應的遞延所得稅。倘若未來部分子公司于高新技術企業資質到期後未能取得重新認定，則需按照25%的法定稅率計算遞延所得稅，進而將增加已確認的淨遞延所得稅資產金額並減少遞延所得稅費用。

固定資產的預計可使用年限

本集團至少於每年年度終了，對固定資產的預計使用壽命進行覆核。預計使用壽命是管理層基於對同類資產歷史經驗並結合預期技術更新而確定的。當以往的估計發生重大變化時，則相應調整未來期間的折舊費用。

除金融資產之外的非流動資產減值(除商譽外)

本集團於資產負債表日對除金融資產之外的非流動資產判斷是否存在減值跡象。對使用壽命不確定的無形資產，每年均進行減值測試。其他除金融資產之外的非流動資產，當存在減值跡象時，進行減值測試。當資產或資產組的帳面價值高於可收回金額，即公允價值減去處置費用後的淨額和預計未來現金流量的現值中的較高者，表明發生了減值。公允價值減去處置費用後的淨額，參考公平交易中類似資產的銷售協議價格或可觀察到的市場價格，減去可直接歸屬於該資產處置的增量成本確定。預計未來現金流量現值時，管理層須估計該項資產或資產組的預計未來現金流量，並選擇恰當的折現率確定未來現金流量的現值。

4. 估計(續)

(b) 重要會計估計及關鍵假設(續)

商譽減值

本集團每年對商譽進行減值測試。包含商譽的資產組和資產組組合的可收回金額為資產組和資產組組合的公允價值減去處置費用後的淨額與其預計未來現金流量的現值兩者之間的較高者，其計算需要採用會計估計。

如果管理層對應用於現金流量折現的稅前折現率在合理及可能發生範圍內進行重新修訂，修訂後的稅前折現率高於/低於目前採用的折現率，本集團需對商譽增加/減少計提減值準備。

如果實際增長率和毛利率高於或稅前折現率低於管理層的估計，本集團不能轉回原已計提的商譽減值損失。

公允價值評估

本集團對於不存在活躍市場的金融工具，採用估值技術確定其公允價值。估值技術包括參考熟悉情況並自願交易的各方最近進行的市場交易中使用的價格、參照實質上相同的其他金融資產的當前公允價值、現金流量折現法等。採用估值技術時，盡可能最大程度使用可觀察到的市場參數，減少使用與本集團特定相關的參數。該等參數的設定存在一定的判斷，倘若設定的參數與未來實際結果存在差異，則可能會導致金融工具公允價值的重大調整。

設定受益計劃

本集團部分海外公司運作一項設定受益退休金計劃。該設定受益計劃義務現值每年由獨立精算師基於與該義務期限和幣種相似的高質量企業債利率、採用預期累積福利單位法計算。設定受益計劃義務現值減去計劃資產的公允價值後的淨負債在資產負債表中長期應付職工薪酬下列示。與該計劃相關的服務成本(包括當期服務成本、過去服務成本和結算利得或損失)和基於設定受益計劃淨負債和適當的折現率計算的利息淨額計入當期損益或相關資產成本，重新計量設定受益計劃淨負債所產生的變動計入其他綜合收益。

未經審核中期合併財務資料附註(續)

截至二零二一年六月三十日止六個月期間

5. 財務風險管理

5.1 財務風險因素

本集團的活動承受著多種的財務風險：市場風險(包括匯率風險、公允價值利率風險、現金流量利率風險及價格風險)、信用風險及流動性風險。

中期合併財務信息並未包括年度財務報表規定的所有財務風險管理資訊和披露，此中期合併財務信息應與本集團截至二零二零年十二月三十一日止年度的年度財務報表一併閱讀。

自年底以來風險管理部或風險管理政策並無任何變動。

5.2 流動性風險

與年底比較，金融負債的合約未貼現現金流出並無重大變動。

5.3 公允價值估計

公允價值計量結果所屬的層次，由對公允價值計量整體而言具有重要意義的輸入值所屬的最低層次決定：

第一層次：相同資產或負債在活躍市場上未經調整的報價。

第二層次：除第一層次輸入值外相關資產或負債直接或間接可觀察的輸入值。

第三層次：相關資產或負債的不可觀察輸入值。

5. 財務風險管理(續)

5.3 公允價值估計(續)

(1) 持續的以公允價值計量的資產

於2021年6月30日，持續的以公允價值計量的資產按上述三個層次列示如下：

	第1層 人民幣千元	第2層 人民幣千元	第3層 人民幣千元	合計 人民幣千元
金融資產				
交易性金融資產-				
交易性基金投資	5,482,678	-	-	5,482,678
交易性權益工具投資	743,392	-	-	743,392
交易性債券投資	276,977	-	-	276,977
理財產品	-	519,940	-	519,940
非套期的衍生金融工具	-	323,018	-	323,018
衍生金融資產-				
遠期外匯合同	-	95,651	-	95,651
應收款項融資-				
以公允價值計量且其變動計入其他綜合收益的應收票據	-	-	2,673,164	2,673,164
以公允價值計量且其變動計入其他綜合收益的應收賬款	-	-	4,542,823	4,542,823
其他流動資產-				
同業存單	-	3,005,068	-	3,005,068
持有待售資產	-	-	122,104	122,104
其他非流動金融資產	545,816	-	6,072,501	6,618,317
其他債權投資	-	302,634	-	302,634
債權投資	-	450,000	-	450,000
資產合計	7,048,863	4,696,311	13,410,592	25,155,766

於2021年6月30日，持續的以公允價值計量的負債按上述三個層次列示如下：

	第1層 人民幣千元	第2層 人民幣千元	第3層 人民幣千元	合計 人民幣千元
金融負債				
衍生金融負債	-	4,672	-	4,672
交易性金融負債	-	29,893	-	29,893
	-	34,565	-	34,565

未經審核中期合併財務資料附註(續)

截至二零二一年六月三十日止六個月期間

5. 財務風險管理(續)

5.3 公允價值估計(續)

(1) 持續的以公允價值計量的資產(續)

於2020年12月31日，持續的以公允價值計量的資產按上述三個層次列示如下：

	第1層 人民幣千元	第2層 人民幣千元	第3層 人民幣千元	合計 人民幣千元
金融資產				
交易性金融資產-				
交易性基金投資	5,369,677	-	-	5,369,677
交易性權益工具投資	784,568	-	-	784,568
交易性債券投資	329,898	-	-	329,898
理財產品	-	578,238	-	578,238
非套期的衍生金融工具	-	325,533	-	325,533
衍生金融資產-				
遠期外匯合同	-	98,146	-	98,146
應收款項融資-				
以公允價值計量且其變動計入其他綜合收益的應收票據	-	-	951,913	951,913
以公允價值計量且其變動計入其他綜合收益的應收賬款	-	-	9,960,333	9,960,333
其他流動資產-				
同業存單	-	8,667,077	-	8,667,077
持有待售資產	-	-	122,260	122,260
其他非流動金融資產	527,286	-	5,029,887	5,557,173
其他債權投資	-	420,183	-	420,183
資產合計	7,011,429	10,089,177	16,064,393	33,164,999

於2020年12月31日，持續的以公允價值計量的負債按上述三個層次列示如下：

	第1層 人民幣千元	第2層 人民幣千元	第3層 人民幣千元	合計 人民幣千元
金融負債				
衍生金融負債	-	19,258	-	19,258
交易性金融負債	-	37,582	-	37,582
持有待售負債	-	-	520	520
	-	56,840	520	57,360

6. 分部信息

經營分部

本集團的經營業務根據其性質以及所提供的產品和服務分開組織和管理。本集團的每個經營分部為一個業務集團，其產品和服務面臨不同於其他經營分部的風險並取得不同於其他經營分部的報酬。

各經營分部的資訊概括如下：

- (a) 能源裝備業務板塊：燃煤發電及配套設備、燃氣發電設備、風電設備、核電設備、儲能設備、高端化工設備、電網及工業智能供電系統解決方案；
- (b) 工業裝備業務板塊：電梯、大中型電機、智能製造設備、工業基礎件、建築工業化設備；
- (c) 集成服務業務板塊：能源、環保及自動化工程及服務，包括各類傳統能源及新能源、固體廢棄物綜合利用、污水處理、煙氣處理、軌道交通等；工業互聯網服務；金融服務，包括融資租賃、保險經紀；高端物業服務等。

出於配置資源和評價業績的決策目的，管理層對各業務單元的經營成果分開進行管理。分部業績以報告的分部利潤為基礎進行評價。該指標為對利潤總額進行調整後的指標，除不包括利息收入、財務費用、股利收入、金融工具公允價值變動收益以及總部費用之外，該指標與本集團利潤總額一致。

分部資產不包括交易性金融資產、衍生工具、應收股利、應收利息、長期股權投資、債權投資、其他債權投資、其他權益工具投資、其他非流動金融資產、商譽、遞延所得稅資產和其他未分配的總部資產，該等資產由本集團統一管理。

分部負債不包括交易性金融負債、衍生工具、應付股利、應付利息、借款、應交所得稅費用、遞延所得稅負債以及其他未分配的總部負債，該等負債由本集團統一管理。

分部間的轉移定價，參照向協力廠商進行交易所採用的價格制定。

未經審核中期合併財務資料附註(續)

截至二零二一年六月三十日止六個月期間

6. 分部信息(續)

(a) 截至2021年6月30日止6個月期間及2021年6月30日分部資訊列示如下(未經審核):

	能源裝備 人民幣千元	工業裝備 人民幣千元	集成服務 人民幣千元	其他 人民幣千元	未分配的金額 人民幣千元	分部間抵銷 人民幣千元	合計 人民幣千元
營業收入							
其中：對外交易收入	26,388,737	18,677,377	17,401,431	11,057	49,110	-	62,527,712
分部間交易收入	2,353,637	1,805,526	1,277,268	57,919	-	(5,494,350)	-
	28,742,374	20,482,903	18,678,699	68,976	49,110	(5,494,350)	62,527,712
營業成本	23,481,101	16,925,908	16,982,894	47,044	139	(5,462,965)	51,974,121
信用減值損失	471,576	5,558,443	599,529	(476)	5,887,179	(5,954,867)	6,561,384
資產減值損失	488,069	1,984,233	13,317	-	20,000	10,900	2,516,519
折舊費和攤銷費	719,943	580,676	230,998	14,288	119,642	-	1,665,547
財務費用	-	-	-	-	552,162	-	552,162
對聯營和合營企業的 投資收益	-	-	-	-	731,766	-	731,766
營業利潤/(虧損)	511,039	(6,285,594)	583,147	(22,913)	(5,022,400)	5,584,453	(4,652,268)
營業外收支							126,823
虧損總額							(4,525,445)
資產和負債							
資產總額	121,275,529	66,358,067	152,063,848	698,346	68,255,179	(96,841,888)	311,809,081
負債總額	80,352,813	45,111,879	105,935,358	309,019	63,988,489	(88,184,508)	207,513,050
折舊費用和攤銷費用以外 的其他非現金費用	702,728	22,762	68,914	-	49,993	-	844,397
非流動資產增加額	707,595	703,432	907,993	214,874	145,377	-	2,679,271

6. 分部信息(續)

(b) 截至2020年6月30日止6個月期間及2020年6月30日分部資訊列示如下(未經審核):

	能源裝備 人民幣千元	工業裝備 人民幣千元	集成服務 人民幣千元	其他 人民幣千元	未分配的金額 人民幣千元	分部間抵銷 人民幣千元	合計 人民幣千元
營業收入							
其中：對外交易收入	16,430,119	19,780,703	16,920,801	105,180	5	-	53,236,808
分部間交易收入	2,861,625	683,176	936,252	19,643	14,982	(4,515,678)	-
	19,291,744	20,463,879	17,857,053	124,823	14,987	(4,515,678)	53,236,808
營業成本	15,799,282	17,145,096	14,209,139	94,142	138	(4,512,247)	42,735,550
信用減值損失	402,046	151,792	632,693	(51)	-	(198,878)	987,602
資產減值損失	152,170	(14,874)	650	-	-	-	137,946
折舊費和攤銷費	624,855	432,248	235,283	7,864	125,743	-	1,425,993
財務費用	-	-	-	-	711,240	-	711,240
對聯營和合營企業的 投資收益	-	-	-	-	409,531	-	409,531
營業利潤/(虧損)	227,397	1,137,609	2,184,250	(45,757)	(737,579)	256,256	3,022,176
營業外收支							64,559
利潤總額							3,086,735
資產和負債							
資產總額	100,171,283	64,475,509	147,822,948	847,294	53,810,367	(78,074,696)	289,052,705
負債總額	67,119,955	34,689,028	98,835,854	437,920	60,660,904	(69,169,847)	192,573,814
折舊費用和攤銷費用以外 的其他非現金費用	1,368,880	69,228	29,199	3,318	8,579	-	1,479,204
非流動資產增加額	825,971	324,719	626,708	4,096	34,664	-	1,816,158

未經審核中期合併財務資料附註(續)

截至二零二一年六月三十日止六個月期間

6. 分部信息(續)

(c) 對外交易收入

	截至2021年6月30日止6個月期間 人民幣千元 (未經審核)	截至2020年6月30日止6個月期間 人民幣千元 (未經審核)
中國大陸	50,893,198	43,940,379
其他國家和地區	11,634,514	9,296,429
	62,527,712	53,236,808

對外交易收入歸屬於客戶所處區域。

(d) 非流動資產總額

	2021年6月30日 人民幣千元 (未經審核)	2020年12月31日 人民幣千元 (經審核)
中國大陸	61,443,514	57,194,881
其他國家和地區	8,024,474	11,777,310
	69,467,988	68,972,191

非流動資產歸屬於該資產所處區域，不包括金融資產和遞延所得稅資產。

7. 合併範圍的變更

(1) 截至2021年6月30日止6個月期間因新設立或新收購而納入合併範圍的子公司清單如下：

子公司名稱	主要經營地	註冊地	業務性質	持股比例%		註冊資本 人民幣元
				直接	間接	
上海集優銘宇機械科技有限公司	上海	上海	科技推廣和應用服務業	100.00	-	10,000,000
上海電氣歐洲投資有限公司	西班牙	西班牙	股權投資	-	100.00	歐元3,000
申耀科技(深圳)有限公司	廣東省	廣東省	批發業	-	100.00	港幣 20,000,000
上海探真激光技術有限公司	上海	上海	專業技術服務業	54.14	-	9,811,951
上海科致電氣自動化股份有限公司	上海	上海	科技推廣和應用服務業	-	51.00	46,425,737
上海電氣智慧城市資訊科技有限公司	上海	上海	科技推廣和應用服務業	-	70.00	20,000,000
上海電氣集團(肅寧)環保科技有限公司	河北省	河北省	電力、熱力生產和供應業	100.00	-	112,968,000
上海電氣上電電機莆田有限公司	福建省	福建省	電氣機械和器材製造業	-	100.00	100,000,000
上海電氣上電電機廣東有限公司	廣東省	廣東省	電氣機械和器材製造業	-	100.00	100,000,000
江蘇馭風船舶科技有限公司	江蘇省	江蘇省	水上運輸業	-	100.00	70,000,000
江蘇祥風船舶科技有限公司	江蘇省	江蘇省	水上運輸業	-	100.00	90,000,000
如東力恒風電技術服務有限公司	江蘇省	江蘇省	租賃業	-	51.00	10,000,000
內蒙古蒙發電力開發有限公司	內蒙古自治區	內蒙古自治區	電力、熱力生產和供應業	-	100.00	3,000,000
榆林正信電力建設有限公司	陝西	陝西	電力、熱力生產和供應業	-	100.00	200,000,000
上海電氣集團醫療技術發展有限公司	上海	上海	批發業	100.00	-	50,000,000

未經審核中期合併財務資料附註(續)

截至二零二一年六月三十日止六個月期間

7. 合併範圍的變更(續)

(2) 處置子公司

(a) 截至2021年6月30日止6個月期間處置子公司的相關資訊匯總如下：

子公司名稱	處置 價款 人民幣千元	處置 比例	處置 方式	喪失控制權 時點	喪失控制權時點 的判斷依據	處置價款與處置 投資對應的合併 財務報表層面享 有該子公司淨資 產份額的差額 人民幣千元	與原子公司股權投 資相關的其他綜合 收益轉入投資損益 的金額 人民幣千元
重慶斯科睿科 技術有限公司	-	100%	公司註銷	2021年2月2日	完成工商註銷 登記	-	-
上海繼電器有 限公司	-	100%	破產清算	2021年2月28日	移交法院指定 資產管理人	25,308	-
上海能曦實業 有限公司	138,112	100%	股權轉讓	2021年4月14日	完成股權交割	86	-
天沃恩科(北 京)核物理研 究院有限公司	215,202	100%	股權轉讓	2021年4月30日	完成股權交割	448	-
上海益達機械 有限公司	-	60.73%	破產清算	2021年6月17日	移交法院指定 資產管理人	151,372	-
北京鑫亞電力 有限公司	-	100%	公司註銷	2021年6月25日	完成工商註銷 登記	-	-

7. 合併範圍的變更(續)

(b) 處置損益資訊如下

(i) 重慶斯科睿科技有限公司

處置損益計算如下：

	金額 人民幣千元
處置價格	-
減：合併財務報表層面享有的重慶斯科睿科技有限公司淨資產份額	-
處置產生的收益計入利潤表	-

(ii) 上海繼電器有限公司

處置損益計算如下：

	金額 人民幣千元
處置價格	-
減：合併財務報表層面享有的上海繼電器有限公司淨資產份額	25,308
處置產生的收益計入利潤表	25,308

未經審核中期合併財務資料附註(續)

截至二零二一年六月三十日止六個月期間

7. 合併範圍的變更(續)

(2) 處置子公司(續)

(b) 處置損益資訊如下

(iii) 上海能曦實業有限公司

處置損益計算如下：

	金額 人民幣千元
處置價格	138,112
減：合併財務報表層面享有的上海能曦實業有限公司淨資產份額	(138,026)
處置產生的收益計入利潤表	86

(iv) 天沃恩科(北京)核子物理研究院有限公司

處置損益計算如下：

	金額 人民幣千元
處置價格	215,202
減：合併財務報表層面享有的天沃恩科(北京)核子物理研究院有限公司淨資產份額	(214,754)
處置產生的收益計入利潤表	448

(v) 上海益達機械有限公司

處置損益計算如下：

	金額 人民幣千元
處置價格	-
減：合併財務報表層面享有的上海益達機械有限公司淨資產份額	151,372
處置產生的收益計入利潤表	151,372

(vi) 北京鑫亞電力有限公司

處置損益計算如下：

	金額 人民幣千元
處置價格	-
減：合併財務報表層面享有的北京鑫亞電力有限公司淨資產份額	-
處置產生的收益計入利潤表	-

7. 合併範圍的變更(續)

(3) 非同一控制下的企業合併

(a) 截至2021年6月30日止6個月期間發生的非同一控制下的企業合併的主要子公司

被購買方	取得時點	購買成本 人民幣千元	取得的權益比例 (%)	取得方式	購買日	購買日確定依據	購買日至期末被購買方的收入 人民幣千元	購買日至期末被購買方的淨利潤 人民幣千元	購買日至期末被購買方的現金流量淨額 人民幣千元
上海探真激光技术有限公司	2021年1月25日	13,783	54.14%	通過購買股份及控制相關權力機構	2021年1月25日	控制權轉移	3,473	(6,852)	(998)
上海科致电气自动化股份有限公司	2021年4月30日	86,524	51.00%	通過購買股份及控制相關權力機構	2021年4月30日	控制權轉移	2,219	(2,532)	367
內蒙古蒙发电力开发有限公司	2021年5月1日	17,215	100%	通過購買股份及控制相關權力機構	2021年5月1日	控制權轉移	4,465	672	(4,171)
榆林正信电力建设有限公司	2021年5月1日	1,479	100%	通過購買股份及控制相關權力機構	2021年5月1日	控制權轉移	12,019	9,253	(11,728)

未經審核中期合併財務資料附註(續)

截至二零二一年六月三十日止六個月期間

7. 合併範圍的變更(續)

(3) 非同一控制下的企業合併(續)

(b) 合併成本以及商譽的確認情況如下：

	上海探真雷射技術 有限公司	上海科致電氣自動 化股份有限公司	內蒙古發電力開 發有限公司	榆林正信電力建 設有限公司	合計
	人民幣千元	人民幣千元	人民幣千元	人民幣千元	人民幣千元
合併成本 –					
現金	-	65,790	-	1,479	67,269
發生或承擔負債的公允價值	-	20,734	17,215	-	37,949
長期股權投資	13,783	-	-	-	13,783
合併成本合計	13,783	86,524	17,215	1,479	119,001
減：取得的可辨認淨資產公允價值份額	13,783	60,255	20,450	3,600	98,088
商譽/(營業外收入)	-	26,269	(3,235)	(2,121)	20,913

7. 合併範圍的變更(續)

(3) 非同一控制下的企業合併(續)

(c) 被購買方於購買日的資產和負債情況列示如下：

(i) 上海探真激光技术有限公司

	購買日 公允價值 人民幣千元	購買日 帳面價值 人民幣千元	2020年 12月31日 帳面價值 人民幣千元
貨幣資金	1,809	1,809	2,487
應收票據	576	576	576
應收賬款	3,261	3,261	3,096
預付賬款	1,936	1,936	1,948
其他應收款	802	802	766
存貨	21,622	21,592	21,467
其他流動資產	3,745	3,745	3,767
在建工程	9,305	7,803	7,798
固定資產	2,785	2,155	2,196
無形資產	16,541	640	647
長期待攤費用	4,093	4,273	4,412
減：借款	31,021	31,000	31,000
應付款項	2,319	2,319	2,012
合同負債	840	840	939
遞延所得稅負債	4,466	-	-
其他負債	2,371	2,372	2,145
淨資產	25,458	12,061	13,064
減：少數股東權益	11,675	5,531	
取得的淨資產	13,783	6,530	

未經審核中期合併財務資料附註(續)

截至二零二一年六月三十日止六個月期間

7. 合併範圍的變更(續)

(3) 非同一控制下的企業合併(續)

(c) 被購買方於購買日的資產和負債情況列示如下(續):

(ii) 上海科致電氣自動化股份有限公司

	購買日 公允價值 人民幣千元	購買日 帳面價值 人民幣千元	2020年 12月31日 帳面價值 人民幣千元
貨幣資金	1,756	1,756	4,944
預付賬款	34,820	34,820	19,871
應收賬款	57,519	53,072	74,093
其他應收款	23,952	23,952	1,356
存貨	96,677	90,224	81,065
其他流動資產	2,221	2,221	762
在建工程	411	411	-
固定資產	16,353	9,747	10,035
無形資產	10,495	62	80
其他權益工具投資	1,321	1,321	1,321
遞延所得稅資產	1,928	1,928	1,928
減：借款	42,800	42,800	38,343
應付票據	23,375	23,375	19,196
應付款項	37,062	37,062	48,121
合同負債	12,683	12,683	8,076
遞延所得稅負債	4,191	-	-
其他負債	9,194	9,194	10,944
淨資產	118,148	94,400	70,775
減：少數股東權益	57,893	46,256	
取得的淨資產	60,255	48,144	

7. 合併範圍的變更(續)

(3) 非同一控制下的企業合併(續)

(c) 被購買方於購買日的資產和負債情況列示如下(續):

(iii) 內蒙古蒙發電力開發有限公司

	購買日 公允價值 人民幣千元	購買日 帳面價值 人民幣千元	2020年 12月31日 帳面價值 人民幣千元
貨幣資金	10,701	10,701	20
預付賬款	281	281	-
應收賬款	56,610	56,610	75,235
其他應收款	30	30	100
其他流動資產	408	408	5,534
固定資產	112,511	130,880	133,109
無形資產	26	26	26
長期待攤費用	3,404	3,404	3,476
遞延所得稅資產	334	334	334
減：應付賬款	102,984	102,984	122,097
其他負債	60,871	60,871	63,713
淨資產	20,450	38,819	32,024
減：少數股東權益	-	-	-
取得的淨資產	20,450	38,819	-

未經審核中期合併財務資料附註(續)

截至二零二一年六月三十日止六個月期間

7. 合併範圍的變更(續)

(3) 非同一控制下的企業合併(續)

(c) 被購買方於購買日的資產和負債情況列示如下(續):

(iv) 榆林正信電力建設有限公司

	購買日 公允價值 人民幣千元	購買日 帳面價值 人民幣千元	2020年 12月31日 帳面價值 人民幣千元
貨幣資金	24,541	24,541	5,968
預付款項	5,400	5,400	-
應收款項	91,422	91,422	82,420
其他應收款	27,387	27,387	27,387
其他流動資產	26,837	26,837	29,635
在建工程	5	5	-
固定資產	292,642	302,724	307,125
長期待攤費用	35,879	35,879	36,456
遞延所得稅資產	465	465	465
減：應付款項	438,607	438,607	400,387
其他負債	62,371	62,371	83,735
淨資產	3,600	13,682	5,334
減：少數股東權益	-	-	-
取得的淨資產	3,600	13,682	-

8. 營業收入和營業成本

	截至2021年 6月30日止 6個月期間 (未經審核) 人民幣千元	截至2020年 6月30日止 6個月期間 (未經審核) 人民幣千元
主營業務收入	60,804,425	51,457,818
其他業務收入	1,404,464	1,361,132
利息收入	317,821	416,321
手續費及傭金收入	1,002	1,537
	62,527,712	53,236,808

	截至2021年 6月30日止 6個月期間 (未經審核) 人民幣千元	截至2020年 6月30日止 6個月期間 (未經審核) 人民幣千元
主營業務成本	51,056,995	41,872,938
其他業務成本	871,902	816,579
利息支出	44,734	41,634
手續費及傭金支出	490	4,399
	51,974,121	42,735,550

主營業務收入包括能源裝備、工業裝備及集成服務等銷售收入。營業成本主要為主營業務相關的產品成本。本集團的分部資訊已於附注6列示。

主營業務收入明細如下：

	截至2021年 6月30日止 6個月期間 (未經審核) 人民幣千元	截至2020年 6月30日止 6個月期間 (未經審核) 人民幣千元
銷售商品	44,201,999	36,901,844
工程建造	11,784,215	10,319,375
提供勞務	4,818,211	4,236,599
	60,804,425	51,457,818

未經審核中期合併財務資料附註(續)

截至二零二一年六月三十日止六個月期間

8. 營業收入和營業成本(續)

其他業務收入明細如下：

	截至2021年 6月30日止 6個月期間 (未經審核) 人民幣千元	截至2020年 6月30日止 6個月期間 (未經審核) 人民幣千元
銷售材料	527,329	292,822
出租固定資產	366,827	267,946
租賃公司融資租賃收入	158,655	253,818
提供非工業勞務	73,300	70,329
銷售動力	14,410	2,836
其他	263,943	473,381
	1,404,464	1,361,132

8. 營業收入和營業成本 (續)

截至2021年6月30日止6個月期間

	銷售商品			工程建造			勞務 (未經審核) 人民幣千元	其他 (未經審核) 人民幣千元	合計 (未經審核) 人民幣千元
	其他亞洲國			其他亞洲國					
	中國地區 (未經審核) 人民幣千元	家和地區 (未經審核) 人民幣千元	其他地區 (未經審核) 人民幣千元	中國地區 (未經審核) 人民幣千元	家和地區 (未經審核) 人民幣千元	其他地區 (未經審核) 人民幣千元			
主營業務收入	40,076,376	729,245	3,396,378	4,668,486	6,779,640	336,089	4,818,211	-	60,804,425
其中： 在某一時點 確認	40,076,376	729,245	3,396,378	-	-	-	43,401	-	44,245,400
在某一時段 內確認	-	-	-	4,668,486	6,779,640	336,089	4,774,810	-	16,559,025
其他業務收 入	498,876	10,019	18,434	-	-	-	73,300	803,835	1,404,464
	40,575,252	739,264	3,414,812	4,668,486	6,779,640	336,089	4,891,511	803,835	62,208,889

截至2020年6月30日止6個月期間

	銷售商品			工程建造			勞務 (未經審核) 人民幣千元	其他 (未經審核) 人民幣千元	合計 (未經審核) 人民幣千元
	其他亞洲國			其他亞洲國					
	中國地區 (未經審核) 人民幣千元	家和地區 (未經審核) 人民幣千元	其他地區 (未經審核) 人民幣千元	中國地區 (未經審核) 人民幣千元	家和地區 (未經審核) 人民幣千元	其他地區 (未經審核) 人民幣千元			
主營業務收入	32,743,836	1,365,893	2,792,115	5,285,986	4,311,538	721,851	4,236,599	-	51,457,818
其中： 在某一時點 確認	32,743,836	1,365,893	2,792,115	-	-	-	255,732	-	37,157,576
在某一時段 內確認	-	-	-	5,285,986	4,311,538	721,851	3,980,867	-	14,300,242
其他業務收 入	268,236	236	24,350	-	-	-	70,329	997,981	1,361,132
	33,012,072	1,366,129	2,816,465	5,285,986	4,311,538	721,851	4,306,928	997,981	52,818,950

未經審核中期合併財務資料附註(續)

截至二零二一年六月三十日止六個月期間

9. 税金及附加

	截至2021年6月30日止 6個月期間 (未經審核) 人民幣千元	截至2020年6月30日止 6個月期間 (未經審核) 人民幣千元
印花稅	64,003	50,983
房產稅	54,248	50,036
城市維護建設稅	53,740	61,778
教育費附加	42,962	47,889
其他	28,422	37,512
	243,375	248,198

10. 稅項

本集團下列一級子公司已取得由上海市科學技術委員會、上海市財政局、上海市國家稅務局、上海市地方稅務局聯合簽發的《高新技術企業證書》，有效期三年，於本年度適用15%稅率計繳企業所得稅。

一級子公司名稱	高新技術企業15%優惠稅率適用期間	
	開始年度	到期年度
上海電氣集團上海電機廠有限公司	2020年度	2022年度
上海鍋爐廠有限公司	2020年度	2022年度
上海電氣電站設備有限公司	2020年度	2022年度
上海電氣燃氣輪機有限公司	2020年度	2022年度
上海第一機床廠有限公司	2020年度	2022年度
上海電氣風電集團股份有限公司	2020年度	2022年度
上海機床廠有限公司	2020年度	2022年度
上海市離心機械研究所有限公司	2020年度	2022年度
上海市機電設計研究院有限公司	2020年度	2022年度
上海電氣自動化設計研究所有限公司	2020年度	2022年度
上海電氣電站環保工程有限公司	2019年度	2021年度
上海電氣泰雷茲交通自動化系統有限公司	2019年度	2021年度
上海電氣分散式能源科技有限公司	2019年度	2021年度
上海電氣國軒新能源科技有限公司	2019年度	2021年度
上海電氣核電設備有限公司	2021年度	2023年度
上海電氣上重鑄鍛有限公司	2021年度	2023年度
上海電氣斯必克工程技術有限公司	2021年度	2023年度
上海電裝燃油噴射有限公司	2021年度	2023年度
上海電氣富士電機電氣技術有限公司	2021年度	2023年度
上海電氣上重碾磨特裝設備有限公司	2021年度	2023年度
上海電氣凱士比核電泵閥有限公司	2021年度	2023年度
深圳市贏合科技股份有限公司	2021年度	2023年度

未經審核中期合併財務資料附註(續)

截至二零二一年六月三十日止六個月期間

10. 稅項(續)

本集團下屬下列註冊于海外的一級子公司根據其經營所在國家現行法律、解釋公告和慣例，適用當地稅率：

	所得稅稅率
德國四達機床製造有限公司	32.00%
上海電氣(印度)有限公司	27.55%
上海電氣(越南)有限公司	20.00%
上海電氣(馬來西亞)有限公司	24.00%
上海電氣巴拿馬有限公司	25.00%
上海電氣集團歐羅巴有限公司	15.00%
上海電氣香港有限公司	16.50%
上海電氣新時代有限公司	16.50%
上海電氣香港國際工程有限公司	16.50%

10. 稅項(續)

	截至2021年6月30日止 6個月期間 (未經審核) 人民幣千元	截至2020年6月30日止 6個月期間 (未經審核) 人民幣千元
按稅法及相關規定計算的當期所得稅	1,270,700	1,016,319
當期所得稅匯算清繳差異	(12,552)	97,342
遞延所得稅	(845,453)	(525,319)
	412,695	588,342

將基於合併利潤表的利潤總額採用適用稅率計算的所得稅調節為所得稅費用：

	截至2021年6月30日止 6個月期間 (未經審核) 人民幣千元	截至2020年6月30日止 6個月期間 (未經審核) 人民幣千元
(虧損)/利潤總額	(4,525,445)	3,086,735
按適用法定標準稅率計算的所得稅(注1)	(1,131,361)	771,684
部分子公司優惠稅率的影響	(85,251)	(114,693)
對以前期間當期所得稅的調整	(12,552)	97,342
對合營企業和聯營企業的投資收益影響	(156,504)	(100,833)
無須納稅的收入	(25,204)	(41,285)
不可抵扣的費用	43,128	61,317
由符合條件的支出而產生的稅收優惠	(57,747)	(76,655)
使用以前年度未確認遞延所得稅資產的暫時性差異和可抵扣虧損	-	(11,873)
當年未確認遞延所得稅資產的可抵扣暫時性差異和可抵扣虧損	1,838,186	3,338
所得稅費用	412,695	588,342

注1：本集團所得稅按在中國境內取得的估計應納稅所得額及適用稅率計提。源于其他地區應納稅所得的稅項根據本集團經營所在國家的現行法律、解釋公告和慣例，按照適用稅率計算。

未經審核中期合併財務資料附註(續)

截至二零二一年六月三十日止六個月期間

11. 每股收益

基本每股收益

基本每股收益按照歸屬於本公司普通股股東的當期淨利潤，除以發行在外普通股的加權平均數計算。新發行普通股股數，根據發行合同的具體條款，從應收對價之日(一般為股票發行日)起計算確定。

基本每股收益的具體計算如下：

	截至2021年6月30日止 6個月期間 (未經審核) 人民幣千元	截至2020年6月30日止 6個月期間 (未經審核) 人民幣千元
歸屬於母公司普通股股東的合併淨(虧損)/利潤	(4,970,832)	1,522,052
本公司發行在外普通股的加權平均數(i) (單位：千股)	15,662,253	15,152,468
基本每股收益	(0.32)元	0.10元
其中：		
— 持續經營基本每股收益(i)：	(0.32)元	0.10元
— 終止經營基本每股收益：	-	-

(i) 本公司實施股權激勵計畫。在計算基本每股收益時，分子為歸屬於本公司普通股股東的合併淨利潤扣減當期分配的預計可解鎖股票的可撤銷現金股利；分母則不包含限制性股票的股數。

11. 每股收益(續)

稀釋每股收益

稀釋每股收益以根據稀釋性潛在普通股調整後的歸屬於母公司普通股股東的合併淨利潤除以調整後的本公司發行在外普通股的加權平均數計算。截至2021年6月30日止6個月期間，計算如下：

	截至2021年6月30日止 6個月期間 (未經審核) 人民幣千元	截至2020年6月30日止 6個月期間 (未經審核) 人民幣千元
歸屬於母公司普通股股東的合併淨(虧損)/利潤	(4,970,832)	1,522,052
由於可轉債轉股轉回的利息費用稅後淨額(注)	-	34,508
本公司發行在外普通股的加權平均數(單位：千股)	15,662,253	15,152,468
由於可轉債轉股增加的普通股加權平均數(單位：千股)(注)	-	870,978
稀釋後發行在外普通股的加權平均數	15,662,253	16,023,446
稀釋每股收益	(0.32)元	0.10元
其中：		
— 持續經營稀釋每股收益：	(0.32)元	0.10元
— 終止經營稀釋每股收益：	-	-

注：在計算稀釋每股收益時，本公司假設於資產負債表日尚未轉股的可轉債已於當期期初全部轉股，並參照有關規定考慮其稀釋性，其中，分子為歸屬於本公司普通股股東的合併淨利潤加上資產負債表日尚未支付的利息費用稅後淨額；分母則加上資產負債表日可轉債可轉股數。

未經審核中期合併財務資料附註(續)

截至二零二一年六月三十日止六個月期間

12. 股利

於2021年6月28日，本公司2020年度股東大會審議通過了2020年度利潤分配方案，以公司2020年末的總股本15,705,971千股為基數，向全體股東按每10股派送現金紅利人民幣0.7178元(含稅)，共計人民幣1,127,375千元。

13. 固定資產

	房屋及建築物 人民幣千元	機器設備 人民幣千元	運輸工具 人民幣千元	辦公及其他設備 人民幣千元	合計 人民幣千元
原價					
2020年12月31日	13,857,167	18,038,112	531,646	1,942,464	34,369,389
本期增加					
購置	366,083	264,656	10,560	78,335	719,634
在建工程轉入	540,275	660,541	4,664	39,003	1,244,483
收購子公司增加	8,634	415,056	12	589	424,291
本期減少					
處置及報廢	(187,547)	(420,812)	(18,050)	(34,070)	(660,479)
轉入持有待售資產	(19,656)	(101)	(2)	(2)	(19,761)
外幣報表折算差額	(30,939)	(73,549)	(849)	(19,737)	(125,074)
2021年6月30日	14,534,017	18,883,903	527,981	2,006,582	35,952,483
累計折舊					
2020年12月31日	4,340,897	10,646,315	384,879	1,267,750	16,639,841
本期增加					
計提	282,660	564,025	28,738	109,867	985,290
本期減少	(104,977)	(270,299)	(15,748)	(16,233)	(407,257)
處置及報廢	(88,034)	(270,223)	(15,747)	(16,232)	(390,236)
轉入持有待售資產	(16,943)	(76)	(1)	(1)	(17,021)
外幣報表折算差額	(11,557)	(49,150)	(609)	(16,952)	(78,268)
2021年6月30日	4,507,023	10,890,891	397,260	1,344,432	17,139,606
減值準備					
2020年12月31日	85,157	104,359	601	1,462	191,579
本期減少					
處置	-	(2,324)	-	(1)	(2,325)
2021年6月30日	85,157	102,035	601	1,461	189,254
帳面價值					
2021年6月30日	9,941,837	7,890,977	130,120	660,689	18,623,623
2020年12月31日	9,431,113	7,287,438	146,166	673,252	17,537,969

13. 固定資產(續)

- (a) 於2021年6月30日，本集團用帳面價值人民幣53,726千元的無形資產(2020年12月31日：人民幣118,252千元)與帳面價值人民幣153,143千元的固定資產(2020年12月31日：人民幣222,686千元)抵押用於取得短期借款人民幣143,000千元(2020年12月31日：人民幣138,000千元)。

於2021年6月30日，本集團用帳面價值人民幣326,889千元的固定資產(2020年12月31日：人民幣113,373千元)與帳面價值人民幣189,687千元的無形資產(2020年12月31日：人民幣162,142千元)抵押用於取得長期借款人民幣1,454,722千元。

於2021年6月30日，本集團用帳面價值人民幣372,370千元的固定資產抵押用於取得銀行授信額度。

- (b) 截至2021年6月30日止6個月期間，固定資產計提的折舊金額為人民幣985,290千元(截至2020年6月30日止6個月期間：人民幣892,467千元)，其中計入營業成本、銷售費用、管理費用和研發費用的折舊費用分別為人民幣654,341千元、人民幣9,769千元、人民幣259,788千元和人民幣61,392千元(截至2020年6月30日止6個月期間：人民幣592,724千元、人民幣8,133千元、人民幣233,543千元和人民幣58,067千元)。
- (c) 由在建工程轉入固定資產的原價為人民幣1,244,483千元(截至2020年6月30日止6個月期間：人民幣355,289千元)。

未經審核中期合併財務資料附註(續)

截至二零二一年六月三十日止六個月期間

13. 固定資產(續)

(d) 於2021年6月30日，經營性租出固定資產帳面價值如下：

	2021年6月30日 (未經審核) 人民幣千元	2020年12月31日 (經審核) 人民幣千元
機器設備	18,001	22,282
辦公及其他設備	64	-
	<u>18,065</u>	<u>22,282</u>

(e) 暫時閒置的固定資產

於2021年6月30日，帳面價值約為人民幣820千元(原價人民幣16,708千元)的房屋建築物、機器設備和辦公設備(2020年12月31日：帳面價值人民幣859千元、原價人民幣16,711千元的機器設備)暫時閒置。

(f) 於2021年6月30日，帳面價值約為人民幣29,071千元(原價人民幣41,241千元)的房屋及建築物因新近改造或政府規劃等因素的影響尚在辦理房產證。本公司管理層認為上述房產證辦理並無實質性障礙，亦不會對本集團的營運造成重大不利影響。

(g) 本集團作為出租人簽訂的機器設備的租賃合同未設置餘值擔保條款。

14. 應收賬款

	2021年6月30日 (未經審核) 人民幣千元	2020年12月31日 (經審核) 人民幣千元
應收賬款	50,824,824	40,178,633
減：壞賬準備	(13,376,724)	(7,379,531)
	37,448,100	32,799,102

應收賬款賬齡分析如下：

(i) 應收賬款按逾期賬齡分析如下：

	2021年6月30日 (未經審核) 人民幣千元	2020年12月31日 (經審核) 人民幣千元
未逾期	15,859,019	14,579,811
逾期一年以內	16,046,400	13,143,190
逾期一年至兩年	8,807,876	4,506,349
逾期兩年至三年	4,252,507	2,445,500
逾期三年至四年	1,551,108	1,250,383
逾期四年至五年	1,431,444	1,516,724
逾期五年以上	2,876,470	2,736,676
	50,824,824	40,178,633

(ii) 應收賬款按其入帳日期的賬齡分析如下：

	2021年6月30日 (未經審核) 人民幣千元	2020年12月31日 (經審核) 人民幣千元
一年以內	29,798,688	25,533,607
一到二年	9,847,126	5,889,994
二到三年	4,798,111	2,809,059
三到四年	1,880,180	1,594,829
四到五年	1,529,849	1,531,260
五年以上	2,970,870	2,819,884
	50,824,824	40,178,633

未經審核中期合併財務資料附註(續)

截至二零二一年六月三十日止六個月期間

15. 應付帳款

	2021年6月30日 (未經審核) 人民幣千元	2020年12月31日 (經審核) 人民幣千元
應付帳款	67,451,595	65,853,292

應付賬款賬齡分析如下：

	2021年6月30日 (未經審核) 人民幣千元	2020年12月31日 (經審核) 人民幣千元
一年以內	58,693,299	52,047,585
一年以上	8,758,296	13,805,707
	67,451,595	65,853,292

於2021年6月30日，賬齡超過一年的應付帳款為人民幣8,758,296千元(2020年12月31日：人民幣13,805,707千元)，主要為應付工程款以及應付材料款，由於工程尚未完工，該款項尚未進行最後清算。

16. 短期借款

	2021年6月30日 (未經審核) 人民幣千元	2020年12月31日 (經審核) 人民幣千元
信用借款	9,375,849	12,623,359
抵押借款(a)	143,000	138,000
質押借款(b)	48,000	150,000
擔保借款(c)	1,529,330	2,716,025
保理借款(d)	1,240	-
	11,097,419	15,627,384

- (a) 於2021年6月30日，本集團用帳面價值人民幣53,726千元的無形資產(2020年12月31日：人民幣118,252千元)與帳面價值人民幣153,143千元的固定資產(2020年12月31日：人民幣222,686千元)抵押用於取得短期借款人民幣143,000千元(2020年12月31日：人民幣138,000千元)。
- (b) 於2021年6月30日，本集團用帳面價值人民幣185,523千元的長期應收款(2020年12月31日：人民幣192,078千元)與帳面價值人民幣18,199千元的無形資產(2020年12月31日：無)質押用於獲取短期銀行借款人民幣48,000千元(2020年12月31日：人民幣150,000千元)。
- (c) 於2021年6月30日，本公司及其子公司為若干子公司的短期借款提供擔保計人民幣1,529,330千元(2020年12月31日：人民幣2,716,025千元)。
- (d) 於2021年6月30日，本集團與銀行簽訂附追索權的應收賬款保理合同以取得銀行借款人民幣1,240千元(2020年12月31日：無)。
- (e) 於2021年6月30日，本集團無已到期未償還的短期借款(2020年12月31日：無)。

於2021年6月30日，短期借款的年利率為0.81%至5.87%(2020年12月31日：年利率為0.81%至5.30%)。

未經審核中期合併財務資料附註(續)

截至二零二一年六月三十日止六個月期間

17. 長期借款

	2021年6月30日 (未經審核) 人民幣千元	2020年12月31日 (經審核) 人民幣千元
信用借款	12,973,640	7,000,230
抵押借款(a)	1,454,722	861,354
質押借款(b)	3,966,637	3,267,011
保理借款(c)	56,205	120,738
擔保借款(d)	8,200,572	8,299,870
	26,651,776	19,549,203
減：一年內到期的長期借款		
信用借款	(1,290,825)	(1,349,656)
抵押借款	(127,840)	(219,375)
質押借款	(174,649)	(252,131)
保理借款	-	(67,876)
擔保借款	(1,757,992)	(2,251,713)
	23,300,470	15,408,452

17. 長期借款(續)

- (a) 於2021年6月30日，本集團用帳面價值人民幣326,889千元的固定資產(2020年12月31日：人民幣113,373千元)與帳面價值人民幣189,687千元的無形資產(2020年12月31日：人民幣162,142千元)抵押用於取得長期借款人民幣1,454,722千元。
- (b) 於2021年6月30日，本集團用帳面價值人民幣2,294,433千元(2020年12月31日：人民幣2,025,587千元)的長期應收款及帳面價值人民幣51,937千元(2020年12月31日：人民幣87,396千元)的無形資產質押用於取得長期借款人民幣2,615,886千元。

於2021年6月30日，本集團將六個項目之未來收款權質押於銀行用於取得人民幣1,350,751千元的長期借款(2020年12月31日：人民幣705,009千元)。

- (c) 於2021年6月30日，本集團與銀行簽訂附追索權的應收款項保理合同取得銀行借款人民幣56,205千元(2020年12月31日：人民幣120,738千元)。
- (d) 於2021年6月30日，本公司及其子公司為若干子公司的長期借款提供擔保計人民幣8,200,572千元(2020年12月31日：人民幣8,299,870千元)。

於2021年6月30日，本集團無已到期未償還的長期借款(2020年12月31日：無)。

於2021年6月30日，長期借款的利率區間為2.70%至5.635%(2020年12月31日：2.70%至5.635%)。

未經審核中期合併財務資料附註(續)

截至二零二一年六月三十日止六個月期間

18. 應付債券

	2020年 12月31日 (經審核) 人民幣千元	本期新增 人民幣千元	匯兌差異 人民幣千元	按面值 計提利息 人民幣千元	溢折 價攤銷 人民幣千元	本期償還 人民幣千元	本期轉股 人民幣千元	轉至應付利息 人民幣千元	2021年 6月30日 (未經審核) 人民幣千元
電氣可轉債(a)	4,119,056	-	-	4,973	(85,612)	(1,342,153)	(2,691,291)	(4,973)	-
第一期中票(b)	2,485,142	-	-	51,449	1,660	-	-	(51,449)	2,486,802
超短期融資券(c)	-	1,500,000	-	6,016	-	(1,506,016)	-	-	-
	6,604,198		-						2,486,802
減：一年內到 期的應付債券	(4,119,056)								-
	<u>2,485,142</u>								<u>2,486,802</u>

(a) 本集團於2015年2月2日發行可轉換債券人民幣60億元，已於2021年2月兌付完畢。票面年利率為：第一年0.2%、第二年0.5%、第三年1.0%、第四年1.5%、第五年1.5%、第六年1.6%，到期一次還本。

本次發行的可轉換債券自2015年8月3日起可轉換為本公司A股股份，可轉換債券的初始轉股價格為人民幣10.72元/股，由於本集團於2015年7月實施2014年年度現金分紅方案(每股分配現金紅利人民幣0.05873元)，故調整轉股價格為人民幣10.66元/股。由於本集團於2016年8月29日發行股份購買資產新增A股股份，電氣轉債的轉股價自2016年11月28日調整為10.65元/股。由於本集團於2017年10月19日發行股份購買資產新增A股股份，電氣轉債的轉股價自2017年10月24日調整為10.46元/股。由於本集團於2017年11月6日非公開發行新增A股股份，電氣轉債的轉股價自2017年11月9日調整為10.37元/股。於2018年8月28日，本集團向下修正電氣轉債的轉股價調整為人民幣10.28元/股。於2018年12月12日，本集團向下修正電氣轉債的轉股價格為人民幣5.19元/股。於2019年8月8日，本集團向下修正電氣轉債的轉股價格為人民幣5.13元/股。

該可轉債為附回售條款的可轉債，自本可轉債最後兩個計息年度起，如果公司股票收盤價連續30個交易日低於當期轉股價格的70%，可轉債持有人有權將其持有的可轉債全部或者部份按照面值的103%(含當期計息年度利息)回售給本公司。

18. 應付債券(續)

- (a) 本次發行可轉換債券人民幣60億元扣除發行費用後，債務部份為人民幣4,745,903千元計入應付債券，權益部份為人民幣1,214,919千元計入資本公積。

截止至2021年2月2日轉股期結束，已全部兌付完畢。

- (b) 本集團於2018年12月13日發行了上海電氣集團股份有限公司2018年度第一期中期票據，期限為5年，起息日2018年12月17日，兌付日2023年12月17日，計劃發行總額25億元，實際發行總額25億元；發行利率為4.15%(2018年12月14日3個月上海銀行間同業拆放利率上浮1%)，按照面值發行。

- (c) 本集團於2021年4月7日發行了上海電氣集團股份有限公司2021年度第一期超短期融資券，期限為61日，起息日為2021年4月8日，兌付日為2021年6月8日，計劃發行總額為15億元，實際發行總額為15億元；發行利率為2.40%，按照面值發行。

截止至2021年6月8日，本集團已全部兌付完畢。

未經審核中期合併財務資料附註(續)

截至二零二一年六月三十日止六個月期間

19. 設定受益計畫

該設定受益計畫要求雇員供款。供款通過兩種方式進行，即按服務年限和按雇員工資固定之百分比向計畫供款。雇員也可向計畫酌情供款。

該計畫使得本集團面臨精算風險，例如：投資風險、利率風險、長壽風險和薪金風險。

投資風險

設定受益計畫負債的現值按參考高品質公司債券收益確定的貼現率進行計算。如果計畫資產的回報低於貼現率，則該計畫將產生赤字。由於計畫負債的長期性質，退休基金委員會認為將計畫資產的合理部分投資於保險公司投資之基金以利用基金產生的回報是恰當的。

利率風險

債券利率的降低將導致計畫負債的增加；但是，這將部分被計畫的債務投資回報的增加所抵銷。

長壽風險

設定受益計畫負債的現值通過參考雇傭期間和雇傭結束後計畫成員的死亡率的最佳估計進行計算。計畫成員預期壽命的增加將導致計畫負債的增加。

薪金風險

設定受益計畫負債的現值通過參考計畫成員的未來薪金進行計算。由此，計畫成員薪金的增加將導致計畫負債的增加。

設定受益計畫組成如下：

	2021年6月30日 人民幣千元	2020年12月31日 人民幣千元
非流動負債	151,153	159,545
流動負債	6,349	6,629
	<u>157,502</u>	<u>166,174</u>

19. 設定受益計畫(續)

於報告期末所採用之主要精算假設如下：

	2021年6月30日 人民幣千元	2020年12月31日 人民幣千元
貼現率	1.15%	1.00%
預期未來退休成本比率增幅	1.75%	1.75%
預期薪金比率增幅	2.00%	2.00%

於損益及其他綜合收益表中確認上述設定受益計畫之金額如下：

	2021半年度 人民幣千元	2020年度 人民幣千元
服務成本：		
當期服務成本	1,118	3,886
利息費用淨值	842	1,691
計畫資產的預期回報	(39)	(79)
於損益中確認之設定受益成本組成	<u>1,921</u>	<u>5,498</u>
重新計量之設定受益負債淨額：		
義務精算損失	348	5,531
計畫資產精算損失	74	150
於其他綜合開支中確認之設定受益成本組成	<u>422</u>	<u>5,681</u>
總計	<u>2,343</u>	<u>11,179</u>

未經審核中期合併財務資料附註(續)

截至二零二一年六月三十日止六個月期間

19. 設定受益計畫(續)

設定受益義務現值變動如下：

	2021半年度 人民幣千元	2020年度 人民幣千元
年初設定受益義務	177,734	168,809
當期服務成本	1,118	3,886
利息費用	842	1,691
義務精算損失	348	5,531
已付福利	(3,741)	(6,946)
境外計畫的匯兌差額	(18,799)	4,763
年末設定受益義務	157,502	177,734

計畫資產的公允價值變動如下：

	2021半年度 人民幣千元	2020年度 人民幣千元
年初計畫資產公允價值	11,560	11,571
預期回報	39	79
計畫資產精算損失	(74)	(150)
雇主及計畫成員供款	-	-
已付福利	(121)	(246)
境外計畫的匯兌差額	(486)	306
年末計畫資產公允價值	10,918	11,560

報告期末按類別劃分的計畫資產公允價值如下：

	2021年6月30日 人民幣千元	2020年12月31日 人民幣千元
保險公司投資資金	10,918	11,560

20. 股本

	本期增減變動						2021年 6月30日 (未經審核) 人民幣千元
	2020年 12月31日 (經審核) 人民幣千元	發行新股 人民幣千元	送股 人民幣千元	公積金轉股 人民幣千元	其他(a) 人民幣千元	小計 人民幣千元	
人民幣普通股	12,208,441	-	-	-	524,618	524,618	12,733,059
境外上市的外資股	2,972,912	-	-	-	-	-	2,972,912
	15,181,353	-	-	-	524,618	524,618	15,705,971

	本期增減變動						2020年 6月30日 (未經審核) 人民幣千元
	2019年 12月31日 (經審核) 人民幣千元	發行新股 人民幣千元	送股 人民幣千元	公積金轉股 人民幣千元	其他(a) 人民幣千元	小計 人民幣千元	
人民幣普通股	12,179,551	-	-	-	9	9	12,179,560
境外上市的外資股	2,972,912	-	-	-	-	-	2,972,912
	15,152,463	-	-	-	9	9	15,152,472

(a) 電氣轉債截至2021年6月30日止6個月期間累計轉股524,618千股。

未經審核中期合併財務資料附註(續)

截至二零二一年六月三十日止六個月期間

21. 或有負債

於2008年6月，上海電氣與印度一公司的英國子公司（“採購方”）簽署《設備供貨及服務合同》（“合同”），向印度莎聖燃煤電站專案提供主要設備及相關服務，合同總金額為13.11億美元，並由該印度公司為英國子公司在合同項下的付款義務出具擔保函。

於2019年12月，由於業主長期拖欠設備款及其他相關費用，本公司向新加坡國際仲裁中心提交仲裁申請，要求擔保方根據擔保函中的約定向本公司支付至少1.35億美元設備款及其他相關應付款項（“仲裁一”），並於2020年12月，本公司向印度德里高等法院申請對擔保方的財產保全。

於2021年2月23日，本公司收到新加坡國際仲裁中心受理仲裁申請通知，採購方及其關聯方要求本公司賠償其約4.16億美元的損失，主要包括電廠運營損失1.32億美元、電費收入損失2.21億美元及其他相關費用（“仲裁二”）。

2021年6月25日，公司收到新加坡國際仲裁中心發出的通知，告知由於採購方及其關聯方已向新加坡國際仲裁中心提交《撤銷函》，現新加坡國際仲裁中心確認仲裁二終結，雙方無需採取進一步行動。

2021年8月，本公司收到莎聖電廠運營方的律師寄給本公司的其在印度孟買高等法院提起訴訟的起訴書。根據起訴書內容，該運營方同時起訴了採購方和其關聯公司以及本公司，要求所有被告承擔連帶責任，賠償由於本公司所供電廠設備存在缺陷造成的損失約人民幣21.33億元，包括電廠運營損失、電費收入損失以及利息等費用。此外，該原告同時向印度孟買高等法院提出臨時救濟申請，要求本公司披露財產線索。截至目前，本公司尚未收到印度孟買高等法院的傳票。

21. 或有負債(續)

截止目前以上訴訟仲裁案件尚未開庭審理，管理層認為上述兩項訴訟較有可能勝訴，故未針對以上訴訟計提預計負債。

除上述訴訟事項外，於2021年6月30日，本集團因未決訴訟及仲裁形成的或有負債為人民幣645,404千元(2020年12月31日：人民幣463,500千元)。

於2021年6月30日，本集團向關聯方提供借款擔保人民幣540,301千元(2020年12月31日：人民幣551,774千元)，向電氣總公司提供金額預計不超過1.668億美元(折合人民幣10.8億元)的反擔保，財務公司無為關聯方出具的非財務保函(2020年12月31日：無)。本集團確認與上述相關的預計負債為人民幣216,185千元。

於2021年6月30日，金融機構為本集團開具的非財務擔保函為人民幣30,531,345千元(2020年12月31日：人民幣30,333,064千元)

於2021年6月30日，無與合營企業和聯營企業的權益相關的重大或有負債。

未經審核中期合併財務資料附註(續)

截至二零二一年六月三十日止六個月期間

22. 承諾

(1) 資本性支出承諾事項

	2021年6月30日 (未經審核) 人民幣千元	2020年12月31日 (經審核) 人民幣千元
已簽約	2,418,990	2,912,684
已批准但未簽約	5,059	19,548
	<u>2,424,049</u>	<u>2,932,232</u>

(2) 經營租賃-作為出租人

根據與承租人簽訂的租賃合同，不可撤銷租賃的最低租賃收款額如下：

	2021年6月30日 (未經審核) 人民幣千元	2020年12月31日 (經審核) 人民幣千元
一年以內(含1年)	52,192	46,215
一到二年(含2年)	50,739	38,715
二到三年(含3年)	47,818	34,546
三年以上	275,642	198,139
	<u>426,391</u>	<u>317,615</u>

(3) 對外投資承諾事項

	2021年6月30日 (未經審核) 人民幣千元	2020年12月31日 (經審核) 人民幣千元
已簽約但未履行	412,510	412,510

23. 關聯方交易

本集團與關聯方的交易價格參照同類商品或者同類業務的市場價格制定。

	附註	截至2021年 6月30日止 6個月期間 (未經審核) 人民幣千元	截至2020年 6月30日止 6個月期間 (未經審核) 人民幣千元
採購商品、接受勞務：			
母公司控制的公司	(i)	91,378	30,399
合營企業		4,218	-
聯營企業		1,337,790	1,553,883
其他關聯企業		1,422,612	1,176,062
		2,855,998	2,760,344
銷售商品、提供勞務：			
電氣總公司	(i)	18,964	2,964
母公司控制的公司		762,665	84,144
合營企業		401	-
聯營企業		181,785	198,536
其他關聯企業		1,501,705	1,247,242
		2,465,520	1,532,886

未經審核中期合併財務資料附註(續)

截至二零二一年六月三十日止六個月期間

23. 關聯方交易(續)

(1) 本集團於本期間與關聯方進行的重大交易如下(續):

	附註	截至2021年 6月30日止 6個月期間 (未經審核) 人民幣千元	截至2020年 6月30日止 6個月期間 (未經審核) 人民幣千元
本集團作為出租方:			
承租方	(ii)		
電氣總公司		7,696	2,700
母公司控制的公司		20,308	12,758
聯營企業		4,089	3,414
其他關聯企業		7,864	-
		<u>39,957</u>	<u>18,872</u>
本集團作為承租方當期租入的使用權資產:			
出租方	(ii)		
母公司控制的公司		4,937	4,573

附註:

- (i) 銷售、採購、服務及建造合同按協定條款進行。
- (ii) 雙方達成的租金收入及支出是按協定條款參考市場價格計算。

23. 關聯方交易(續)

(2) 關聯方向本集團提供的借款：

	截至2021年6月30日止 6個月期間 (未經審核) 人民幣千元	截至2020年6月30日止 6個月期間 (未經審核) 人民幣千元
電氣總公司	403,000	31,600

(3) 本集團向關聯方提供的借款：

	截至2021年6月30日止 6個月期間 (未經審核) 人民幣千元	截至2020年6月30日止 6個月期間 (未經審核) 人民幣千元
合營企業	-	72,073

(4) 擔保

	未經審核 2021年6月30日		經審核 2020年12月31日	
	最高額 人民幣千元	实际担保額 人民幣千元	最高額 人民幣千元	实际担保額 人民幣千元
納博特斯克(中國)精密 機器有限公司	51,150	23,137	51,150	31,302
重慶神華薄膜太陽能 科技有限公司	300,000	265,288	300,000	267,479
天津市青沅水處理技 術有限公司	253,000	251,876	253,000	252,993

未經審核中期合併財務資料附註(續)

截至二零二一年六月三十日止六個月期間

23. 關聯方交易(續)

本集團之子公司與電氣總公司合資設立了上海電氣投資(迪拜)有限公司，參與電站項目。專案啟動後，電氣總公司將為專案公司的融資提供擔保，本集團將按照對項目公司的間接持股比例20%向電氣總公司提供反擔保，反擔保金額預計不超過1.668億美元(折合人民幣10.8億元)。

(5) 资产转让

截至2021年6月30日止六個月期間，除了(1)-(4)所披露的與電氣總公司發生的關聯交易外，還包括：

於2021年4月29日，公司董事會審議通過了《關於上海電氣上重鑄鍛有限公司向上海電氣(集團)總公司協定轉讓及租賃部分固定資產的議案》，同意公司的子公司上海電氣上重鑄鍛有限公司以人民幣125,890千元含稅價將19項固定資產轉讓給電氣總公司，並同意上海電氣上重鑄鍛有限公司向電氣總公司租回上述資產。

23. 關聯方交易(續)

(6) 本集團主要管理人員報酬

	截至2021年6月30日止 6個月期間 (未經審核) 人民幣千元	截至2020年6月30日止 6個月期間 (未經審核) 人民幣千元
董事	2,029	2,099
監事	469	703
高級管理人員	4,141	4,461
	6,639	7,263

(7) 承諾

本公司與子公司天沃科技與其下屬子公司中機電力之另一股東方 - 中國能源工程集團有限公司願意共同支援中機電力的未來發展。由於中機電力作為 EPC 總承包方，其所承接的專案週期較長，且為保障股東權益，于2020年度，中國能源向天沃科技和中機電力承諾，將利用其行業資源和客戶關係，繼續協助中機電力對承諾中所約定存量項目的回款進行催收，並在承諾約定期間內未能達到一定比例時承擔對應的責任，必要時願意以收購相關專案資產等方式來協助完成相關工作。截至2021年6月30日，上述承諾尚在約定期間內。

(8) 其他事項

於2019年12月27日，本集團於上海證券交易所公開發行《上海電氣應收賬款資產支持專項計畫》，計畫到期日是2022年6月。電氣總公司對該專項計畫帳戶資金不足以支付專項計畫相關稅金、相關費用和其他款項、優先順序資產支持證券預期收益和應付本金之和之間的差額部分承擔資金流動性支援義務。

未經審核中期合併財務資料附註(續)

截至二零二一年六月三十日止六個月期間

24. 資產負債表日後事項

於2021年8月17日，公司董事會審議通過了《關於上海電氣集團股份有限公司向上海電氣(集團)總公司轉讓所持上海電氣國際經濟貿易有限公司80.59%股權的議案》，同意公司將所持有上海電氣國際經濟貿易有限公司(以下簡稱“電氣國貿”)80.59%股權轉讓給上海電氣(集團)總公司(以下簡稱“電氣總公司”)。本次股權轉讓雙方已於2021年8月26日完成交割，相關權力義務轉移已完成。

25. 未經審核中期合併財務信息之批准

本中期合併財務信息未經審核，但業經本公司審核委員會審閱。

本未經審核中期合併財務信息於2021年8月27日獲董事會批准發佈。