

香港交易及結算所有限公司及香港聯合交易所有限公司對本公佈的內容概不負責，對其準確性或完整性亦不發表任何聲明，並明確表示，概不就因本公佈全部或任何部份內容而產生或因倚賴該等內容而引致的任何損失承擔任何責任。



MMG LIMITED

五礦資源有限公司

(於香港註冊成立之有限公司)

(股份代號：1208)

截至二零二一年九月三十日止三個月之

第三季度生產報告

本公佈乃根據香港聯合交易所有限公司證券上市規則（上市規則）第 13.09 條及證券及期貨條例（香港法例第 571 章）第 XIVA 部下的內幕消息條文（定義見上市規則）而發出。

五礦資源有限公司（本公司或 MMG）董事會（董事會）欣然提供截至二零二一年九月三十日止三個月之第三季度生產報告。

隨文附奉該報告。

承董事會命
五礦資源有限公司
行政總裁兼執行董事
高曉宇

香港，二零二一年十月二十一日

於本公佈日期，董事會由八名董事組成，包括一名執行董事高曉宇先生；四名非執行董事國文清先生（董事長）、焦健先生、張樹強先生及徐基清先生；及三名獨立非執行董事 Peter William Cassidy 博士、梁卓恩先生及陳嘉強先生。

二零二一年第三季度生產報告

截至二零二一年九月三十日止三個月

	二零二一年 第三季度	二零二一年 第三季度 相比 二零二零年 第三季度	二零二一年 第三季度 相比 二零二一年 第二季度	年初至今	二零二一年 年初至今 相比 二零二零年 年初至今
電解銅 (噸)					
Kinsevere	11,671	-35%	-8%	36,794	-33%
總計	11,671	-35%	-8%	36,794	-33%
銅 (精礦含金屬量, 噸)					
Las Bambas	79,257	-6%	-1%	223,899	4%
Rosebery	274	-24%	-37%	1,146	4%
總計	79,531	-6%	-1%	225,044	4%
鋅 (精礦含金屬量, 噸)					
Dugald River	48,368	5%	21%	137,444	10%
Rosebery	13,466	-13%	-26%	50,926	3%
總計	61,834	0%	6%	188,370	8%
鉛 (精礦含金屬量, 噸)					
Dugald River	5,486	-14%	28%	15,442	-5%
Rosebery	5,173	-19%	-25%	18,784	10%
總計	10,659	-16%	-4%	34,226	3%
鉬 (精礦含金屬量, 噸)					
Las Bambas	1,369	16%	-13%	4,061	119%
總計	1,369	16%	-13%	4,061	119%

摘要

- 二零二一年第三季度可記錄總工傷事故頻率 (TRIF) 為每百萬工作小時 1.13，而年初至今 TRIF 為 1.16。
- MMG 沉痛地報告，於八月二十七日，一輛將我們承包商夥伴的雇員由 Cusco 運送至 Las Bambas 的巴士失事，16 名乘客因此罹難。MMG 繼續協助是次事故的調查，並僅向事故罹難者表示沉痛哀悼並向其家人及朋友表示深切慰問。
- 總銅產量 (電解銅加銅精礦含銅) 為 91,202 噸，較上一季度下降 2%，乃由於 Las Bambas 發生持久的社區堵路及 Kinsevere 礦石品位較低所致。
- 總鋅產量為 61,834 噸，較上一季度上升 6%，乃主要由於 Dugald River 於六月停產維修後的採礦及選礦量增加所致。
- 於本季度，秘魯 Chumbivilcas 省發生社區堵路中斷出入物流約 20 天及限制 Las Bambas 採礦作業約 12 天。抗議活動涉及社區要求大量物流運輸合約，以及要求政府正式將該等社區列為受 Las Bambas 礦山直接影響的區域。鑒於是次中斷，現時預計 Las Bambas 於二零二一年的年銅產量將約為 300,000 至 305,000 噸。C1 成本預計將較上一指導低約 10 美仙，為 1.00 至 1.10 美元/磅。
- 於二零二一年九月三十日，一項關於暫時移除路障的協議得以達成，Las Bambas 的運輸作業恢復。與社區組織就建立商業關係的後續對話正在進行。MMG 亦將繼續推進與中央政府及社區對話，以建立持久的社區協議，同時維持其對該地區的社會發展承諾。
- Cotabambas 和 Challhuahuacho 毗鄰的社區一直在要求總統及總理到場，以重啟關於履行社會經濟承諾的討論。一個高級官員代表團於十月十八日到訪但遭拒絕，目前當地數個地點有道路封堵。
- 現時預計 Kinsevere 的生產於二零二一年將為 45,000 至 50,000 噸電解銅，採礦活動將不會按先前計劃於第四季度恢復。KEP 項目的推進工作繼續顯示出強大的項目經濟性，目標於年底取得董事會的最終審批。
- Dugald River 及 Rosebery 的生產指導保持不變，而 C1 成本預計將與指導範圍的下限相若—乃由於副產品價格強勁及加工費用按年實質下降以及持續的成本控制所致。
- 自二零一九年二月初次提交申請後，以及完成預諮詢程序以來，Las Bambas 繼續爭取獲得開發 Chalcobamba 礦坑的監管批准。由於社區諮詢耗時冗長和行政上的延誤，以及受二零二一年國家選舉複雜因素的影響，獲得許可的時間繼續延遲。
- MMG 欣然宣佈，其與國際礦業與金屬理事會 (ICMM) 的成員公司一同作出承諾，目標於二零五零年前實現淨零碳排放。MMG 正在製訂一個全公司的氣候復原策略，其中涵蓋能源組合、技術、效能及紓緩措施，以此釐定二零三零年中期目標及支持二零五零年目標。此項工作將於二零二二年初完成。

商品價格、市場營銷及銷售

	商品價格、市場營銷及銷售					
	季度－平均			季度－收盤		
	二零二一年 第三季度	二零二一年 第二季度	二零二零年 第三季度	二零二一年 第三季度	二零二一年 第二季度	二零二零年 第三季度
金屬價格						
銅（美元／磅）	4.25	4.40	2.96	4.10	4.26	3.00
金（美元／盎司）	1,789	1,815	1,908	1,736	1,760	1,885
鉛（美元／磅）	1.06	0.97	0.85	0.96	1.05	0.82
鉬（美元／磅）	19.06	14.28	7.71	18.45	18.95	8.15
銀（美元／盎司）	24.36	26.69	24.26	21.53	25.77	23.73
鋅（美元／磅）	1.36	1.32	1.06	1.37	1.34	1.09

資料來源：鋅、鉛及銅：倫敦金屬交易所*¹現金結算價；鉬：普氏能源資訊；金及銀：倫敦金銀市場協會。

銅價及銅精礦市場

本季度平均銅價格下降 3.4%，價格下降乃主要由於擔心美國聯邦儲備局可能比預期更早地過渡至較為收緊的貨幣政策。儘管如此，短期內受顯性倉庫庫存非常低及全球經濟增長持續復甦的支持，交易價格於本季度內繼續以高於 9,000 美元／噸（約 4.08 美元／磅）進行。

於銅精礦市場內，現貨精煉加工費於過往數月愈趨接近二零二一年基準，部分原因為中國激進的冶煉廠維護計劃，以及精礦供應增長。然而，鑒於精礦供給預計仍將處於不足狀態，儘管其程度緩解，進一步提高精煉加工費的空間依然有限。儘管如此，冶煉廠其他收入來源，如硫酸和貴金屬的市場條件仍為冶煉廠提供支撐。在此情況下，現有精煉加工費對整個供應鏈中的供應商、消費者及參與者而言屬堅實水平。

鋅及鉛價以及精礦市場

鋅及鉛為本季度內於倫敦金屬交易所內表現較好的兩種金屬，平均價格分別較上一季度高出 3% 及 9%。在歐洲、中國及美國宣佈重大基礎建設投資下（包括美國 1 萬億美元基礎建設法案取得令人鼓舞的進展），投資者情緒對鋅及鉛仍然樂觀。此外，由於中國政府實施電力配給以及歐洲的能源價格上升，導致對冶煉廠金屬生產風險增加產生擔憂，亦對鋅及鉛價格構成支撐。於本季度內，中國若干主要鋅及鉛冶煉廠宣佈，他們已減少其金屬生產，以抑制其電耗，而歐洲兩間冶煉廠也宣佈，由於能源價格大幅上升，將減少其金屬產出。預計這將使得鋅價格於近期保持在高位。

精礦市場仍然緊張，現貨加工費用對礦商有利，交易價格為 80 美元／噸精礦上下，遠低於年度 159 美元／噸精礦基準水平。中國主要鋅及鉛的冶煉省份停電意味著其他冶煉廠的可用精礦數量有所增加，對購買進口精礦的意願依然強勁，中國多個主要冶煉廠正在於冬季多個國內礦山關閉前尋找原料。

臨時定價

下表載列於二零二一年九月底已出售但維持臨時定價的合金屬量概要，以及預期開出最終定價發票時釐定最終平均定價的月份。

¹ 本報告所用倫敦金屬交易所數據已獲倫敦金屬交易所許可；倫敦金屬交易所並無參與亦毋須就有關該數據對任何第三方負上責任；且第三方不可進一步分發該數據。

應付金屬量（待定價）					
	二零二一年 十月	二零二一年 十一月	二零二一年 十二月	二零二二年 一月	總計
銅（噸）	30,641	23,984	9,920	16,488	81,034
金（盎司）	5,946	2,742	1,904		10,592
鉛（噸）	2,481	3,555	2,908		8,945
鉬（磅）	669	322			991
銀（盎司）	633,756	404,612	128,010		1,166,379
鋅（噸）	25,659	44,464			25,703

運營

LAS BAMBAS

LAS BAMBAS					
	二零二一年 第三季度	二零二一年 第三季度 相比 二零二零年 第三季度	二零二一年 第三季度 相比 二零二一年 第二季度	二零二一年 年初至今	二零二一年 年初至今 相比 二零二零年 年初至今
精礦合金量					
銅 (噸)	79,257	-6%	-1%	223,899	4%
鉬 (噸)	1,369	16%	-13%	4,061	119%

第三季度表現

銅產量 79,257 噸較上個季度減少 1%。季內，生產受到社區道路阻塞的不利影響，出入物流及人員流動受阻約 20 天，採礦作業受限制達 12 天。此導致總採礦量較季內計劃減少大約 5 百萬噸。為減輕該影響並保持選廠處理量，已處理更多較低品位的庫存礦石，然而，現預期全年總銅產量將減少大約 2%-3%（經修訂的二零二一年指導：300,000 至 305,000 噸精礦含銅）。儘管採礦受阻，選廠表現維持強勁，選礦處理效率保持穩定，平均回收率亦高企，達到 88.5%。

精礦物流運輸受阻意味著季末礦山庫存達到大約 90,000 噸銅精礦（約含 30,000 噸銅金屬）。假設進一步阻礙極小，預計該等庫存可於年底之前降低及付運。

有關社區及物流運輸的最新資料

秘魯 Chumbivilcas 縣公共道路發生社區堵路，距 Las Bambas 運營 200 公里，乃與大量物流運輸合約的要求以及要政府將該等社區列為受直接影響地區的要求有關。於二零二一年九月三十日，本公司宣佈已就暫時移除該等路障達成協議，運輸作業可以恢復。自該日起，本公司已在與社區組織（並非私營公司）進行更深入的對話，旨在與彼等建立商業關係，包括精礦運輸、人員運輸、道路維護、抑壓揚塵及其他服務等機會。該等討論仍然持續。

Cotabambas 和 Challhuahuacho 毗鄰的社區一直在要求總統及總理到場，以重啟關於履行社會經濟承諾的討論。一個高級官員代表團於十月十八日到訪但遭拒絕，目前當地數個地點有道路封堵。

展望

由於季內持久的社區堵路，現預期二零二一年銅產量約為 300,000 至 305,000 噸。儘管產量減少，C1 指導範圍下降 10 美仙至每磅 1.00 美元至 1.10 美元。單位成本下跌乃由於副產品（尤其是鉬）的價格高企、有力的成本控制以及 Chalcobamba 在取得批准上持續延遲導致的成本減少。

自二零一九年二月初提交申請後，以及完成預咨詢程序以來，Las Bambas 繼續爭取獲得開發 Chalcobamba 礦坑的監管批准。由於社區諮詢耗時冗長和行政上的延誤，以及受二零二一年國家選舉複雜因素的影響，獲得許可的時間繼續延遲。

KINSEVERE

KINSEVERE					
	二零二一年 第三季度	二零二一年 第三季度 相比 二零二零年 第三季度	二零二一年 第三季度 相比 二零二一年 第二季度	二零二一年 年初至今	二零二一年 年初至今 相比 二零二零年 年初至今
電解銅 (噸)	11,671	-35%	-8%	36,794	-33%

第三季度表現

Kinsevere 於二零二一年第三季度生產了 11,671 噸電解銅，較上一季度減少 8%，主要由於處理的礦石品位下降所致。

誠如先前所述，Kinsevere 的採礦活動於二零二零年第四季度暫停，乃由於礦山繼續為過渡至開採及處理硫化礦石作出準備。與此同時，車間給料依賴來自第三方的礦石以及餘下庫存，季內平均礦石品位為 1.87%，相比之下先前季度為 2.15%。給礦品位較低乃由於中品位礦石庫存持續消耗以及第三方礦石供應商交付的礦石品位下降所致。第三方礦石佔車間混合給料礦石量約 15%。

儘管礦石品位下降，車間表現仍然十分強勁，回收率於七月創紀錄新高，季度平均值為 97.8%，乃由於來自庫存已處理礦石更易溶於酸所致。

展望

目前計劃二零二一年第四季度不再恢復採礦活動，現預期 Kinsevere 電解銅全年產量為 45,000 至 50,000 噸。C1 成本仍然預期在每磅 2.05 美元至 2.15 美元之間。

MMG 維持對 Kinsevere 擴展項目的積極展望，且正就增加硫化礦和鈷生產線進行可行性研究。預期將於二零二一年底作出投資決定。項目正在推進，於二零二二年項目進入開發階段前，團隊正為項目進行詳細設計。此擴展將延長 Kinsevere 礦山的年限，可提高未來數年的銅產量，並將鈷引入 MMG 的產品組合。

MMG 將繼續投資於區域勘探計劃，重點關注 Kinsevere 礦山營運周邊的新發現。

DUGALD RIVER

	DUGALD RIVER				
	二零二一年 第三季度	二零二一年 第三季度 相比 二零二零年 第三季度	二零二一年 第三季度 相比 二零二一年 第二季度	二零二一年 年初至今	二零二一年 年初至今 相比 二零二零年 年初至今
精礦合金屬量					
鋅 (噸)	48,368	5%	21%	137,444	10%
鉛 (噸)	5,486	-14%	28%	15,442	-5%

第三季度營運表現

二零二一年第三季度 Dugald River 生產了鋅 48,368 噸，較第二季度增加 21%，乃因為六月按計劃進行了停產檢修。第三季度採礦量及選廠處理量強勁，年化處理量逾 2 百萬噸。在本季內，地下礦場涉及一輛攪拌車的事故，採礦順序因此須做調整，導致開採鋅礦石品位輕微下降（10.5%相對於第二季度的 11.4%），亦影響了支持持續地下開拓作業的水泥的交付。本事故造成的影響將導致第四季度採礦量短期下降。

展望

Dugald River 二零二一年的鋅精礦含鋅產量預期介乎 180,000 至 190,000 噸，與先前指導相一致。全年 C1 成本現預期位於先前指導每磅 0.65 美元至 0.70 美元的低端，乃受到鉛價格強勁、二零二一年現行的較低加工費所帶動。

ROSEBERY

	ROSEBERY				
	二零二一年 第三季度	二零二一年 第三季度 相比 二零二零年 第三季度	二零二一年 第三季度 相比 二零二一年 第二季度	二零二一年 年初至今	二零二一年 年初至今 相比 二零二零年 年初至今
精礦合金屬量					
鋅 (噸)	13,466	-13%	-26%	50,926	3%
鉛 (噸)	5,173	-19%	-25%	18,784	10%
銅 (噸)	274	-24%	-37%	1,146	4%

第三季度表現

二零二一年第三季度 Rosebery 生產了鋅精礦含鋅 13,466 噸以及鉛精礦含鉛 5,173 噸。鋅及鉛產量較先前季度下跌 13% 及 19%。按鋅當量計，產量大約 32,000 噸，較先前季度下跌 27%，主要由於已開採礦石減少、選礦量下降及礦石所有金屬品位下降的共同影響。採礦及處理量以及品位受到採礦貧化率增加以及北部勘探斜坡道出現落石的影響，後者使地下運輸週期時間增加至 2 小時，從而減少向選廠交付的礦石總量。此問題現已獲糾正，隨著礦石開採量及品位恢復穩定，預計第四季度產量有所增加。

展望

二零二一年鋅產量預期接近 60,000 至 70,000 噸指導範圍的上限，乃由於新大型回採面作業已投入生產，品位自第三季度回升。全年 C1 成本指導現預期為每磅負 0.20 美元至每磅 0.00 美元指導範圍的下限。此乃受到貴金屬副產品價格升高、年內加工費較低以及持續有力的成本控制措施所帶動。此強勁表現反映了公司面臨長期品位下降和於深部營運的挑戰下，仍具有有效持續經營礦山、增加產出量以及降低生產成本的能力。

資源擴展及近礦鑽探持續進行，結果繼續顯示資源及礦山服務年限有進一步延展的潛力。因此，本公司為支持延長礦山的壽命，在研究新尾礦儲存設施的建議選址和申請許可的同時，也在調查研究現有尾礦儲存設施增加短期容量的潛力。

地質科學及勘探發現

Las Bambas

於二零二一年第三季度持續的鑽探工作包括位於 Chalcobamba 西南區以及沿 Chalcobamba 礦床南部邊緣的近地表矽卡岩及斑岩銅礦化。亦已在 Ferrobamba 深部及 Ferrobamba 東部進行鑽探工作。已記錄所有岩芯，並且在分析當中。將於其後提供該鑽探的分析結果。

Chalcobamba 西南區

在 Chalcobamba 西南區繼續進行鑽探工作，Chalcobamba 西南區緊鄰目前 Chalcobamba 礦石儲量坑的西南方（見圖 1）。在第三季度已完成了四個鑽孔合共 1,069 米進尺。正在進行本鑽探工作的樣本預備及分析，並將於其後的報告中詳述。

Chalcobamba 南部

第三季度已完成了四個鑽孔合共 1,504 米進尺。鑽探工作的目標為擴大未來 Chalcobamba 礦坑南部邊緣的經濟礦化。有關分析尚待進行。

Ferrobamba 東部

已於 Ferrobamba 東部項目完成了一個鑽孔（319 米進尺），目標為角礫岩連同岩石及泥土表面上高水平的金、銀、銅、鉬、鉛及鋅。有待進行分析。

Ferrobamba 深部

在 Ferrobamba 深部目標已完成五個鑽孔共 1,572 米進尺。此鑽探工程用作測試目前在露天礦山開採的較高品位礦化的深度。目標礦化可能作為深化目前的露天礦山或提供礦石以作未來地下採礦營運之用。在 Ferrobamba 深部潛在地下採礦的概念證明研究正在進行。有待進行鑽探分析；Ferrobamba 深部目標鑽探結果及地質學的更完整描述將於可得該等結果後提供。

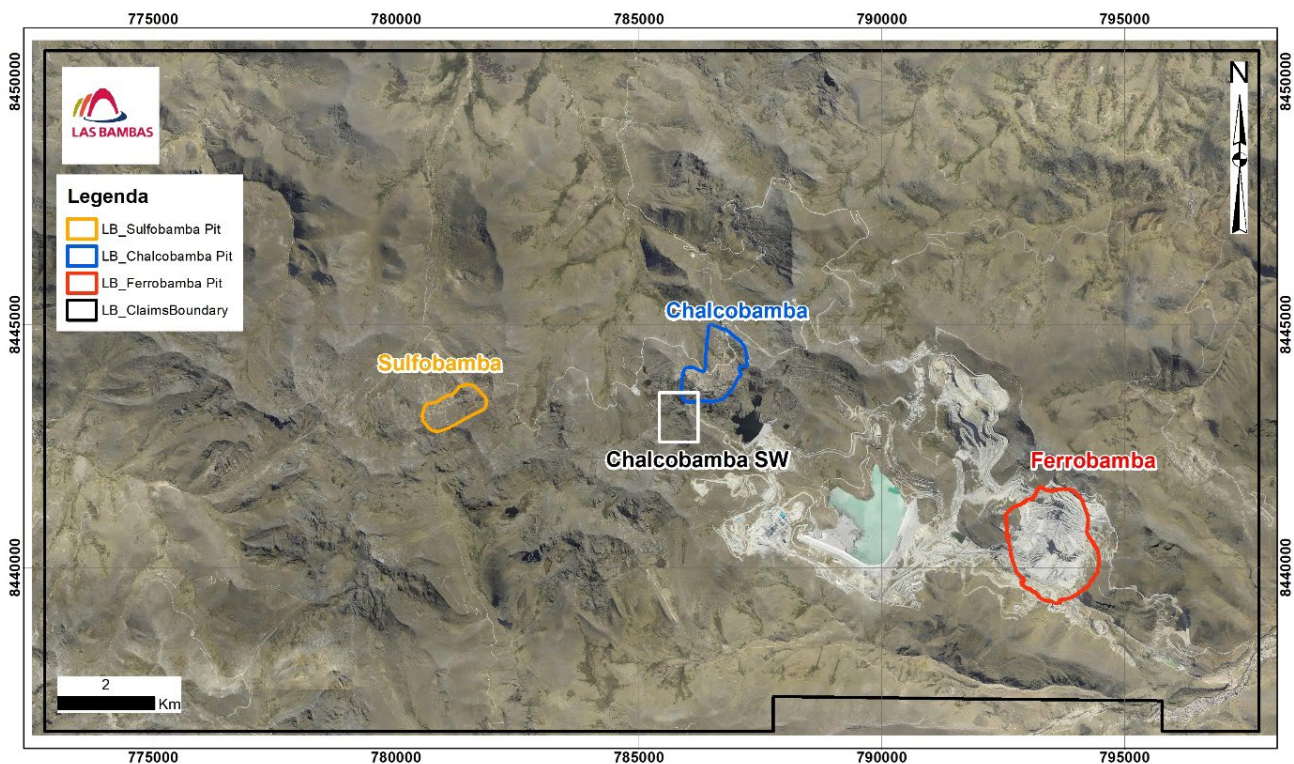


圖 1：Las Bambas 儲量及資源量位置採礦特許權及 Chalcobamba 西南區、Chalcobamba 南部、Ferrobamba 深部以及 Ferrobamba 東部勘探區簡圖。

Kinsevere

於二零二一年第三季度，勘探活動繼續集中於開發邊部氧化銅礦床，以及針對 Kinsevere 礦山周圍約 50 公里範圍內的測試階段的探礦項目（「RAD50」），其可能適合在 Kinsevere 選廠進行經濟利用及加工，另外還有一個處於探礦測試階段的區域項目。

本季度的勘探活動主要集中於兩個處於資源圈定階段的項目（Sokoroshe II 及 Mwepu）以及處於探礦測試階段的 Shandwe 項目有關鑽孔固定及清除、鑽機調查、承包商迎新及員工動員至土地在內的籌備工作。已為包括 Tshangalele 及 Kamafesa 項目在內處於探勘識別及測試階段的三個項目進行實地查勘子地表地質化學測量（土壤取樣）。

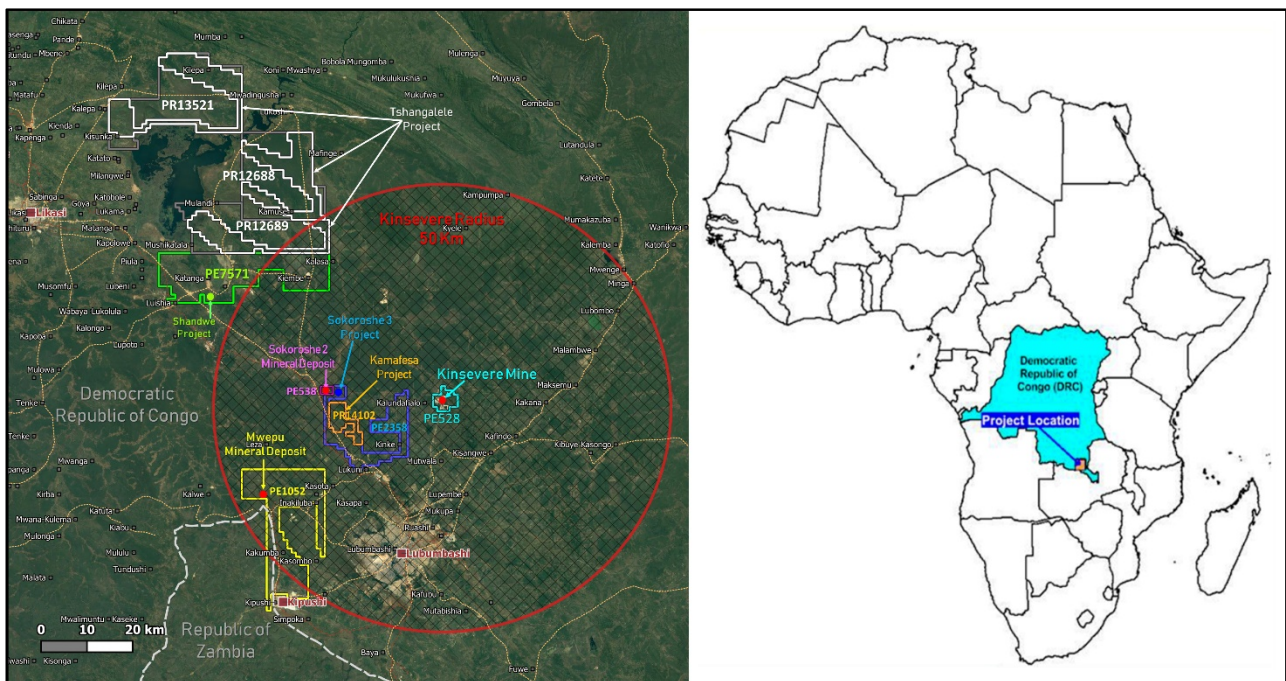


圖2：二零二一年剛果項目的分佈地圖。

Sokoroshe II – PE538

Sokoroshe 衛星礦體保有控制及推斷的氧化物及硫化物礦產資源量合計 3.2 百萬噸@1.9%銅及 0.46%鈷。已計劃進行 2,500 米的金剛石鑽探(DD)，以圈定礦體南部的延伸，其自具有東-北-東架構的主要礦體中偏移，自南部礦體向下移動。礦體南部擁有豐富的鈷，預期對 Sokoroshe II 整體銅及鈷礦產資源量而言具重要影響。

營地已設立，鑽探作業亦啓動。首個鑽孔已發現處於不同岩層內可見氧化銅礦化的積極跡象。

Mwepu – PE1052

Mwepu 邊部礦體目前保有控制及推斷的氧化物合計 1.6 百萬噸@2.3%銅及 0.21%鈷。二零二一年已計劃的勘探工作包括概略研究及鑽探以提升礦床的控制礦產資源水平。已批准 3,200 米金剛石鑽探以補充可變高品位銅的區域，藉以將推斷資源量升級為控制資源量。

營地已設立，鑽探作業亦啓動。兩個施工中的金剛石鑽孔出現可見氧化銅礦化的跡象。近表面的礦化正於受到強烈風化的白雲岩狀中發現。

Shandwe – PE7571

於二零二零年，在 Shandwe 進行的初步鑽探發現經濟區間至次經濟銅區間。已計劃 4,000 米反循環鑽(RC)鑽探工作，以釐定礦化延伸及尋找較厚及高品位區域。

Tshangalele - PR13521、PR12688、PR12689

Tshangalele 區塊項目包括三個綠地勘探礦權區。三個權區已獲識別為具礦化氧化銅的潛力，乃由於礦區內解譯出羅安群地層 (Roan)。已於權區進行勘探工作，包括地質填圖及地球物理及地球化學數據解釋。已產生潛在氧化銅的目標，其將透過現場踏勘確認。已計劃 3,000 米反循環鑽探工作以測試該等目標。

已在進行補充地表地球化學測量，而完整的化驗結果、數據整合及解釋將於取得後報告。

Dugald River

季內，20 公里地表鑽探計劃已完成 10 公里逾 15 個鑽孔。已在礦山範圍內鑽探合共 6 個鑽孔，以研究礦山南部及北部以及深度 3.5 公里地層區域的延展。

鑽探工作於南部礦權區持續進行。已在兩個鑽孔內發現額外硫化物礦化，以向礦體南部延伸的礦化為目標。已在南部礦權區規劃合共四個鑽孔，其中一個已作為銅區間項下第四季度計劃的一部分。

地表鑽探計劃預期將於十一月中完成。鑽探季節的完成可能受到雨季開始的影響。

Rosebery

於二零二一年第三季度，礦內鑽探工作仍然集中於資源轉化及資源延伸。鑽孔位置及回報的化驗結果有關重大區間於圖 3 中展示。資源轉化計劃按預期進行，以 P 礦脈的礦化為目標。額外資源轉化計劃將為二零二一年第四季度的重點，將集中於 U、Z、T-J 及 V 礦脈。

資源延伸計劃正在 Z 礦脈 (北部深層區域)、V 南部及 J-T 礦脈進行。報告期內來自該等持續延伸計劃的結果正面。地表鑽探的探礦於 Marionoak 區域持續。

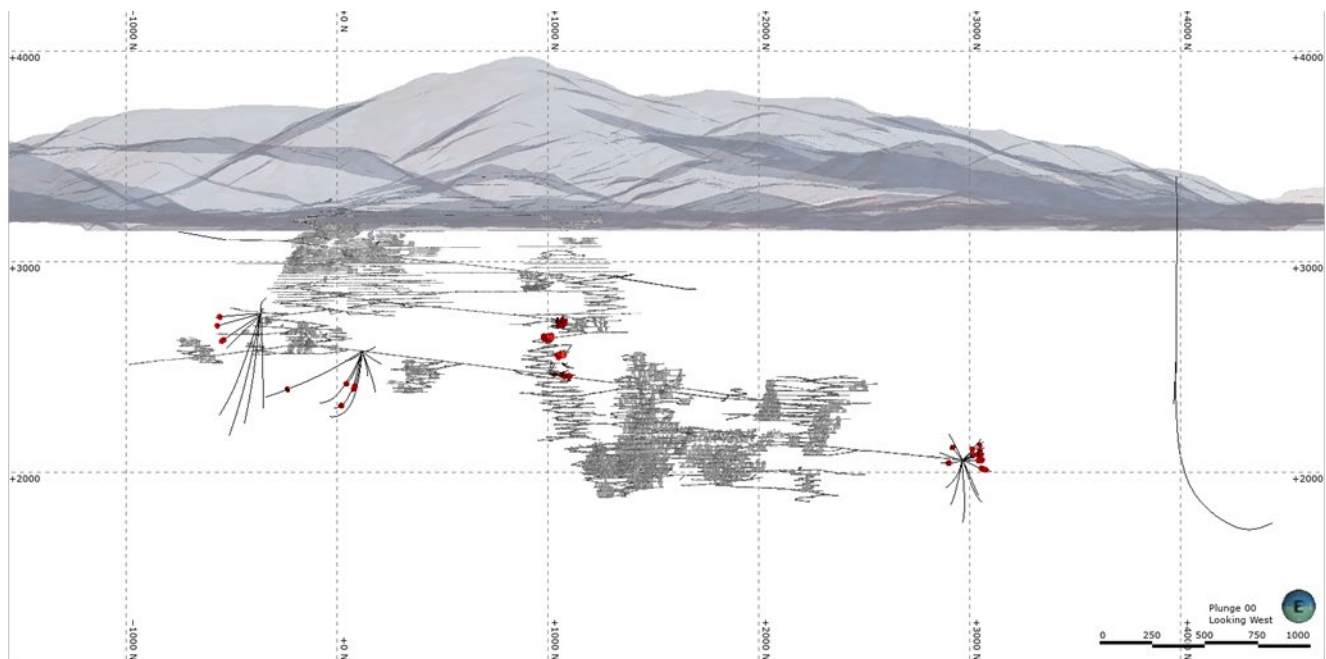


圖3：礦山一西向，顯示季內已鑽探的鑽孔位置以及重大區間（紅點）連同地形特徵及顯示為灰色的已開採礦銅。

公司最新消息

二零二一年中期財務業績更新

MMG 於二零二一年九月十六日公佈其二零二一年中期業績。MMG 取得創紀錄的除稅後淨利潤 584.0 百萬美元，包括權益持有人應佔溢利 400.1 百萬美元。相較之下，二零二零年上半年的稅後淨虧損為 182.7 百萬美元，其中包括權益持有人應佔虧損 158.0 百萬美元。大宗商品價格上漲及生產率增加推動強勁的利潤。此外，由於強勁的經營現金流及六月 299.0 百萬美元的股本發行，淨債務減少 1,207.8 百萬美元。於二零二一年上半年，負債比率由 73% 降至 62%，資產負債表顯著增強，隨之 MMG 將進入下一階段的有序增長。

MMG 為低碳未來將採取的積極措施

於十月七日，MMG 宣佈，本公司已與國際礦業與金屬理事會(ICMM)的成員公司一同承諾支持限制全球暖化的措施，目標於二零五零年前實現淨零碳排放。MMG 及其他 ICMM 成員公司將與數以百計的公司及於十一月參加在格拉斯哥舉行的聯合國氣候變化峰會的全球領袖上一同承諾：

- 目標於二零五零年前實現範圍 1 及 2 的淨零排放。二零三零年中期目標將製訂為人為引起的溫度升高限制至遠低於 2.0 度的水平；
- 保護社區及自然棲息地免受全球暖化影響；
- 為減碳措施及技術調配資金；及
- 共同合作，推動政府、企業及社會之間的行動。

MMG 亦正在製訂全公司氣候復原策略，其中涵蓋能源組合、技術、效能及舒緩措施，以此釐定二零三零年中期目標及支持二零五零年目標。此項工作將於二零二二年初完成。

秘魯稅務法院之有利裁決

於十月十九日，秘魯稅務法院作出 08719-9-2021 號裁決，支持 Minera Las Bambas (MLB) 方。此裁決乃與針對 SUNAT 評稅的上訴有關，該評稅未允許 MLB 於二零一三稅務年度內對 Nueva Ferrobamba 的重置成本的攤銷（約 106 百萬美元）作出成本抵扣。SUNAT 繼續認為該等成本應於礦山年期內攤銷，且不應被視作開發成本並於 3 年內攤銷。MLB 於二零一二年、二零一三年及二零一四年所得稅年度已就此事宜與 SUNAT 有類似爭議。二零一二年爭議於二零一九年以判決支持 MLB 的方式得以解決，而二零一四年爭議則正在於稅務法院進行上訴。

此最新裁決代表 SUNAT 須退還就二零一三稅務年度徵收的罰款 21 百萬美元。就二零一四年徵收的罰款合共為 1.7 百萬美元。SUNAT 可於 3 個月內就此裁決提出上訴。

公司資料

墨爾本辦事處

Level 23, 28 Freshwater Place Southbank
Victoria 3006, Australia
電話 +61 3 9288 0888

香港辦事處

香港九龍尖沙咀漆咸道南 79 號中國五礦大廈 12 樓 1208 室
電話 +852 2216 9688

通訊地址

GPO Box 2982, Melbourne, Victoria, 3001, Australia

五礦資源有限公司執行委員會

高曉宇，行政總裁兼執行董事
Ross CARROLL，首席財務官
李連鋼，執行總經理－澳洲及商務
Troy HEY，執行總經理－企業關係
魏建現，執行總經理－美洲

股份過戶登記處

香港中央證券登記有限公司
香港皇后大道東 183 號合和中心 17 樓

重要日期

二零二二年一月（具體日期待確認）－截至二零二一年十二月三十一日止第四季度生產業績
二零二二年三月（具體日期待確認）－全年業績公告
詳情請聯絡以下公司事務部。

投資者及媒體查詢

Brent WALSH

公司發展及投資者關係總監
電話 +61 3 9284 4170
電郵 InvestorRelations@mmg.com

Maggie QIN

公司事務總監
電話 +61 3 9288 0818
電郵 CorporateAffairs@mmg.com

中文：

Sandra GUAN

利益相關方關係總經理
電話 +61 3 9288 0443
電郵 ChinaRelations@mmg.com

附錄一 指導

二零二一年指導概要		
	二零二一年指導	二零二零年實際
Las Bambas		
銅 - 產量	300,00 至 305,000 噸	311,020 噸
銅 - C1 成本	1.00 至 1.10 美元 / 磅	1.00 美元 / 磅
Dugald River		
鋅 - 產量	180,000 至 190,000 噸	177,704 噸
鋅 - C1 成本	0.65 至 0.70 美元 / 磅	0.70 美元 / 磅
Kinsevere		
銅 - 產量	45,000 至 50,000 噸	72,007 噸
銅 - C1 成本	2.05 至 2.15 美元 / 磅	1.81 美元 / 磅
Rosebery		
鋅 - 產量	60,000 至 70,000 噸	67,393 噸
鋅 - C1 成本	-0.20 至 0.00 美元 / 磅	0.01 美元 / 磅

附錄一產量

		LAS BAMBAS							
		截至該月止季度				年初至今			
		二零二零年 九月	二零二零年 十二月	二零二一年 三月	二零二一年 六月	二零二一年 九月	二零二一年 九月	二零二零年 九月	
已開採礦石 - 銅	噸	17,547,304	20,117,301	13,850,211	19,476,861	15,615,355	48,942,427	37,882,544	
已處理礦石 - 銅	噸	12,643,970	12,826,088	12,206,629	12,914,029	12,473,406	37,594,064	32,358,307	
廢石開採量	噸	36,191,289	34,793,489	35,254,426	35,256,793	37,875,223	108,386,442	102,690,978	
銅									
已開採礦石 - 品位	%	0.68	0.71	0.57	0.63	0.66	0.62	0.78	
已處理礦石 - 品位	%	0.76	0.86	0.63	0.72	0.74	0.70	0.76	
回收率	%	87.9	86.5	84.5	87.0	88.5	86.8	87.2	
生產									
銅精礦	噸	244,328	269,420	196,436	240,113	232,164	668,713	623,431	
品位	%	34.42	35.35	32.78	33.42	34.50	33.61	34.61	
含量	噸	84,086	95,236	64,401	80,241	80,106	224,748	215,783	
銷售									
精礦總銷量	噸	229,626	277,498	216,773	287,918	208,221	712,912	626,033	
已銷售產量中應付金屬量	噸	76,037	93,594	70,426	95,055	70,175	235,656	210,672	
金及銀									
已銷售產量中應付金屬量 - 金	盎司	15,455	17,808	13,520	21,287	16,250	51,057	55,053	
已銷售產量中應付金屬量 - 銀	盎司	964,886	1,251,480	877,350	1,312,009	914,837	3,104,195	2,841,392	
鉬									
生產									
鉬精礦	噸	2,461	2,777	2,387	3,278	2,838	8,502	3,890	
品位	%	47.97	47.33	47.05	47.89	48.23	47.77	47.63	
已生產總金屬量	噸	1,180	1,315	1,123	1,570	1,369	4,061	1,853	
銷售									
已銷售總產量	噸	2,056	2,686	2,506	3,113	2,506	8,125	2,795	
已銷售產量中應付金屬量	噸	982	1,282	1,183	1,469	1,190	3,842	1,327	

		KINSEVERE						
		截至該月止季度				年初至今		
		二零二零年 九月	二零二零年 十二月	二零二一年 三月	二零二一年 六月	二零二一年 九月	二零二零年 九月	
已開採礦石 - 銅	噸	917,287	0	20,075	0	0	20,075	1,925,609
已處理礦石 - 銅	噸	613,888	641,004	552,631	624,463	619,922	1,797,016	1,807,849
廢石開採量	噸	2,937,685	0	0	0	0	0	8,773,208
銅								
已開採礦石 - 品位	%	2.28	0.00	3.81	0.00	0.00	3.08	2.52
已處理礦石 - 品位	%	3.03	2.82	2.37	2.15	1.87	2.12	3.17
回收率	%	95.8	96.4	95.5	96.5	97.8	96.6	95.1
生產								
已生產總金屬量- 電解銅	噸	18,022	17,479	12,490	12,632	11,671	36,794	54,528
銷售								
已銷售總產量- 電 解銅	噸	17,650	17,228	12,278	12,389	11,555	36,222	53,560
已銷售產量中應付 金屬量 - 電解銅	噸	17,650	17,228	12,278	12,389	11,555	36,222	53,560

DUGALD RIVER								
		截至該月止季度					年初至今	
		二零二零年 九月	二零二零年 十二月	二零二一年 三月	二零二一年 六月	二零二一年 九月	二零二一年 九月	二零二零年 九月
已開採礦石	噸	541,796	495,458	449,772	434,985	508,561	1,393,319	1,487,530
已處理礦石	噸	481,540	529,499	501,149	399,805	515,799	1,416,753	1,429,173
鋅								
已開採礦石 - 品位	%	10.9	11.0	11.6	11.4	10.5	11.2	10.4
已處理礦石 - 品位	%	10.9	11.2	11.0	11.4	10.7	11.0	10.2
回收率	%	87.9	88.2	88.8	87.9	87.8	88.2	86.2
生產								
鋅精礦	噸	93,829	105,701	97,715	79,048	96,482	273,245	256,142
品位	%	49.1	49.6	50.2	50.6	50.1	50.3	48.9
含量	噸	46,081	52,446	49,049	40,027	48,368	137,444	125,258
銷售								
已銷售總產量	噸	88,723	103,878	89,069	98,125	94,996	282,191	267,787
已銷售產量中應付金屬量	噸	36,469	43,187	37,355	41,660	39,839	118,854	109,386
鉛								
已開採礦石 - 品位	%	1.9	2.2	1.9	1.8	1.6	1.8	1.8
已處理礦石 - 品位	%	2.0	2.2	1.8	1.7	1.7	1.7	1.7
回收率	%	68.2	64.8	62.5	61.9	63.8	62.8	65.5
生產								
鉛精礦	噸	11,488	14,378	10,267	7,675	9,603	27,545	29,504
品位	%	55.7	52.9	55.3	55.8	57.1	56.1	55.1
含量	噸	6,401	7,601	5,675	4,281	5,486	15,442	16,247
銷售								
已銷售總產量	噸	10,029	13,724	9,933	10,278	10,298	30,508	30,673
已銷售產量中應付金屬量	噸	5,366	6,966	5,091	5,318	5,639	16,047	16,335
銀								
已處理礦石 - 品位	克/噸	46.2	55.3	47.9	31.9	33.6	38.2	56.3
已銷售產量中應付金屬量	盎司	361,338	506,364	371,518	299,606	319,884	991,008	1,076,822

ROSEBERY								
		截至該月止季度				年初至今		
		二零二零年 九月	二零二零年 十二月	二零二一年 三月	二零二一年 六月	二零二一年 九月	二零二一年 九月	二零二零年 九月
已開採礦石	噸	265,771	266,453	246,416	259,574	234,426	740,416	724,672
已處理礦石	噸	264,427	242,644	228,317	286,028	243,039	757,384	737,074
鋅								
已開採礦石 - 品位	%	7.8	8.7	8.7	7.2	7.0	7.6	8.2
已處理礦石 - 品位	%	7.2	8.8	9.9	7.5	6.6	8.0	7.9
回收率	%	81.6	84.5	85.7	83.9	83.8	84.5	84.4
生產								
鋅精礦	噸	28,845	33,578	36,629	33,472	24,252	94,353	91,486
品位	%	53.8	53.5	52.8	54.1	55.5	54.0	54.0
含量	噸	15,525	17,974	19,350	18,110	13,466	50,926	49,419
銷售								
已銷售總產量	噸	29,771	36,801	29,798	34,467	34,253	98,519	97,312
已銷售產量中應付金屬量	噸	13,661	17,048	13,619	15,566	15,698	44,882	45,122
鉛								
已開採礦石 - 品位	%	3.5	3.1	3.1	3.1	2.7	3.0	3.4
已處理礦石 - 品位	%	3.3	3.5	3.7	3.0	2.7	3.1	3.2
回收率	%	73.4	73.1	80.3	79.4	80.1	79.9	71.9
生產								
鉛精礦	噸	10,148	10,145	11,515	11,120	8,445	31,080	27,916
品位	%	62.6	60.5	58.6	61.7	61.3	60.4	61.4
含量	噸	6,353	6,133	6,751	6,860	5,173	18,784	17,140
銷售								
已銷售總產量	噸	8,441	12,227	6,606	16,486	10,789	33,881	25,613
已銷售產量中應付金屬量	噸	4,812	7,050	3,828	9,355	6,303	19,487	14,737

		ROSEBERY (續)							
		截至該月止季度					年初至今		
		二零二零年 九月	二零二零年 十二月	二零二一年 三月	二零二一年 六月	二零二一年 九月	二零二一年 九月	二零二零年 九月	
已開採礦石	噸	265,771	266,453	246,416	259,574	234,426	740,416	724,672	
已處理礦石	噸	264,427	242,644	228,317	286,028	243,039	757,384	737,074	
其他金屬									
已處理礦石 - 金	克/噸	1.5	1.6	1.6	1.6	1.4	1.5	1.6	
已處理礦石 - 銀	克/噸	120.7	128.7	129.8	119.7	95.3	114.9	120.0	
已處理礦石 - 銅	%	0.22	0.28	0.34	0.26	0.19	0.26	0.24	
生產									
貴金屬精礦	噸	2,085	2,576	2,580	2,497	1,700	6,777	6,247	
含量 - 銅	噸	361	440	437	434	274	1,146	1,097	
含量 - 金	盎司	5,024	4,929	4,241	5,211	3,634	13,086	15,150	
含量 - 銀	盎司	452,636	498,139	383,904	491,343	331,316	1,206,563	1,237,122	
金錠	盎司	4,664	5,484	4,433	8,360	6,101	18,894	12,528	
含量 - 金	盎司	2,774	3,279	2,372	4,864	3,647	10,882	7,357	
含量 - 銀	盎司	1,775	1,941	1,218	2,890	2,164	6,272	4,196	
銷售									
已銷售貴金屬精礦	噸	1,932	2,405	2,799	3,263	1,771	7,834	6,856	
已銷售金錠	盎司	6,369	4,416	4,812	7,057	6,235	18,104	12,242	
已銷售產量中應付金屬量 - 銅	盎司	316	391	460	528	291	1,279	1,171	
已銷售產量中應付金屬量 - 金	盎司	9,949	8,943	8,145	11,775	8,787	28,706	27,533	
已銷售產量中應付金屬量 - 銀	盎司	607,605	783,856	534,252	945,005	673,032	2,152,289	1,959,026	