



Time Watch Investments Limited
時計寶投資有限公司

(於開曼群島註冊成立的有限公司)
股份代號：2033

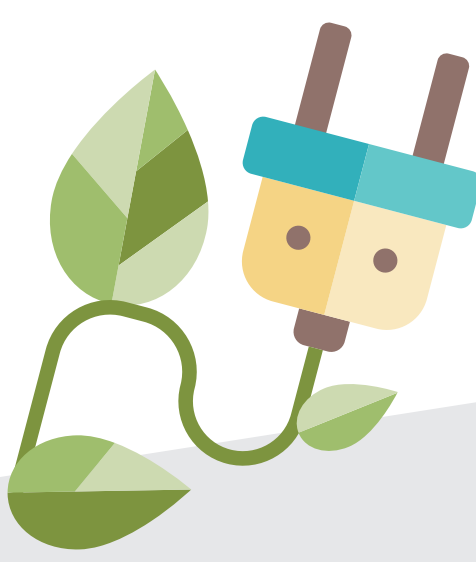


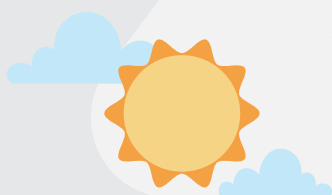
環境、社會及管治報告
2021

目錄



	頁次
關於時計寶	2
關於本報告	4
關於可持續性	6
持份者參與	8
重要性評估	10
環境可持續性	12
社會可持續性	22
獎項及殊榮	43
環境、社會及管治報告指引內容索引	46





關於時計寶

我們是誰

時計寶投資有限公司（「本公司」及其附屬公司，統稱「本集團」或「我們」）為中華人民共和國（「中國」）國產手錶的領先製造商、品牌擁有人及零售商。

本集團的核心自主品牌天王(Tian Wang)創立於1988年，現已發展成為中國知名及定位大眾市場的國內領先手錶品牌之一。本集團的另一自主品牌拜戈(Balco)最初由獨立第三方於1986年在瑞士註冊，並由本集團於2002年收購，以國內中等收入的年輕消費者為銷售目標，提供瑞士製造手錶。

我們運營超過二千個自營的銷售點以及電子商務銷售渠道，在中國擁有強大的銷售網絡以及悠久的品牌歷史。





關於時計寶

願景

本集團致力提供價格合理、品質及設計卓越的手錶，並在四個方面創造我們的價值：



使命

為保持及加強在中國手錶市場的整體綜合競爭力及可持續的業務增長，本集團致力於：

- 通過實施戰略規劃及策略性擴充銷售網絡，提升生產和銷售點的經營效益，並加大對電商的資源投入；
- 致力通過取得滿意的財務表現，持續為股東帶來穩定的回報並創造長遠的價值；
- 努力提供優質的售前及售後服務以及質量可靠的手錶；
- 聘請人才為本集團的成功作出貢獻，並投資於僱員的發展；及
- 專注於透過優化工作流程、創新技術、產業共生環境及生產更高能效的可持續產品提升氣候適應力。



關於本報告

近年來，環境、社會及管治（「ESG」）逐漸成為全球的熱門議題，各行各業的企業均意識到ESG於長期發展方面的重要性，並將ESG概念納入業務策略規劃。本集團作為盡責、關愛社會的企業公民，不僅著重業務的利潤最大化，亦透過制定及落實各種ESG政策及措施為其員工的福祉及福利、社區及社會的繁榮以及環境效益作貢獻。

本報告乃時計寶投資有限公司的第五份環境、社會及管治報告（「本報告」），以呈列本集團ESG表現、策略、舉措以及所面臨的風險和挑戰。

範圍及報告期

本報告涵蓋本集團自2020年7月1日至2021年6月30日（「報告期」）的表現。

除另有說明者外，本報告涵蓋本集團認為意義重大的主要業務經營活動：

- i. 在中國生產、分銷及零售手錶；及
- ii. 錶芯貿易。

表現評估及統計數據披露概述本集團辦公室、廠房、倉庫及銷售點的表現。於報告期內，本集團主要在香港及中國經營業務。

報告準則

本報告乃根據香港聯合交易所有限公司證券上市規則附錄二十七《環境、社會及管治報告指引》中的「不遵守就解釋」條文編製。



關於本報告

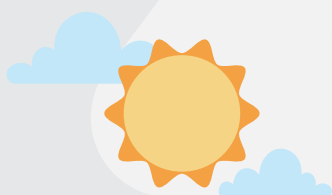
報告原則

於編製過程中，本集團遵循並基於以下四項報告原則。

報告原則	定義	本集團的回應
重要性	本報告應披露對經濟、環境及社會或對本集團持份者的評估及決定有重大影響的事宜。	本集團已透過持份者參與識別重要ESG議題，並於本報告中重點關注重要事宜。
量化	本報告內的關鍵績效指標（「關鍵績效指標」）須可予計量。	本集團已通過計算及數據呈列（如適用）披露其環境及社會關鍵績效指標。
平衡	正面及負面信息均應於本報告內呈報，以不偏不倚地呈現本集團的表現。	本集團已於本報告內呈報其可持續性成就及改善空間，以全面反映本集團的可持續性表現及發展。
一致性	於編製ESG報告時應採用一致的方法。否則，本集團應註明經修訂報告方法，或說明將影響有意義比較之其他相關因素。	本集團已採納一致的報告框架及統計方法，以對隨著時間推移的ESG數據進行有意義的比較。所採用方法的任何變動已於本報告內具體闡述，以供持份者參考。

獲取本報告的方法

本報告可在香港聯合交易所有限公司網站(www.hkexnews.hk)及本集團官方網站(www.timewatch.com.hk)下載。本報告以中文及英文發佈。如有任何抵觸或不相符之處，概以英文版本為準。



關於可持續性

可持續性管治

在2015年舉辦的2030年可持續發展議程中，聯合國宣佈及提出17項可持續發展目標。本集團於制定其自身的ESG政策及策略時亦參考該等關注事項及目標，以就其可持續發展構建宏大、全面的綜合框架。



可持續性被視為一項融入日常運營的持續任務，因此，從董事會層面到個人員工，本集團整體均有責任為ESG發展作出貢獻。

關於可持續性



本集團在ESG發展及管理方面採取自上而下的方法。本集團董事會（「董事會」）對本集團的ESG策略及報告事宜負有整體責任。



董事會負責制訂本集團的ESG策略，監督其環境及社會表現，並確保本集團有效的內部監控及風險管理。董事會對本集團的ESG表現、業務策略及可持續發展政策進行評估、審閱及確認，以遵守最新的法律、法規及行業標準。鑒於市場瞬息萬變，董事會亦負責識別、分析及評估關鍵風險，並在董事會會議上就來年制定相關建議方案。由於提前了解風險，本集團在構築抵禦力及合理規劃資本開支方面獲得優勢，進而通過設備升級及於業務營運中應用更為環保的技術，以防止或減輕威脅，為低碳經濟方面的可持續發展鋪路。此外，董事會亦已委聘Riskory Consultancy Limited為獨立ESG顧問，以協助本集團進行ESG報告並提供ESG相關顧問服務。

本集團已設立專業ESG管理團隊，以提高執行建議政策的成效並防止出現任何不利情況。該ESG管理團隊負責監督本集團的日常營運行為及直接向董事會報告重大ESG事宜。

本集團已委任內部工作小組負責執行、監督、審閱及報告ESG措施的成效。

憑藉如此強大的ESG管理框架及清晰的管治程序，董事會可以有效地監察本集團內ESG相關機會及風險。



持份者參與

持份者參與為本集團提高透明度及建立信任的重要組成元素。







對本集團實現為所有持份者創造價值這一願景而言，建立與所有持份者的有效溝通及良好關係至關重要。本集團的持份者指對我們的業務有重大影響或可能受業務影響的團體及個人，包括但不限於監管機構、投資者、股東、客戶、員工及供應商。透過持份者參與，本集團對持份者的真實關切及期望有更深入的了解，因此，本集團能夠將重大環境及社會議題以及與可持續性有關的事宜納入其業務策略及流程，以促進可持續發展。





持份者參與

本集團重視所有持份者的期望及關注，並通過多種有效渠道與其進行溝通：

持份者	溝通渠道	期望及關注
 <p>客戶</p>	<ul style="list-style-type: none"> • 面談及現場訪問 • 客戶滿意度調查 • 電子郵件及客戶服務熱線 	<ul style="list-style-type: none"> • 產品質量 • 保障客戶的隱私及權利
 <p>員工</p>	<ul style="list-style-type: none"> • 內部會議及培訓 • 員工活動 • 表現評估 	<ul style="list-style-type: none"> • 員工薪酬及福利 • 職業健康及安全
 <p>股東及投資者</p>	<ul style="list-style-type: none"> • 股東週年大會 • 年度報告及財務報告 • 公告及通函 • 網站 	<ul style="list-style-type: none"> • 投資回報 • 企業管治
 <p>供應商</p>	<ul style="list-style-type: none"> • 供應商現場考察 • 商務會議 • 年度審查 	<ul style="list-style-type: none"> • 公平公開的採購 • 保護知識產權
 <p>政府及監管機構</p>	<ul style="list-style-type: none"> • 直接溝通 • 資格評估 	<ul style="list-style-type: none"> • 業務合規 • 企業管治 • 職業健康及安全
 <p>社區</p>	<ul style="list-style-type: none"> • 媒體會議 • 公司網站及出版物 	<ul style="list-style-type: none"> • 環境保護 • 商業道德 • 社區投入

持份者反饋

本集團重視持份者對其ESG表現及方針的意見及反饋。我們鼓勵並歡迎閣下通過以下方式與我們分享意見：

電話：(852) 2945 0703

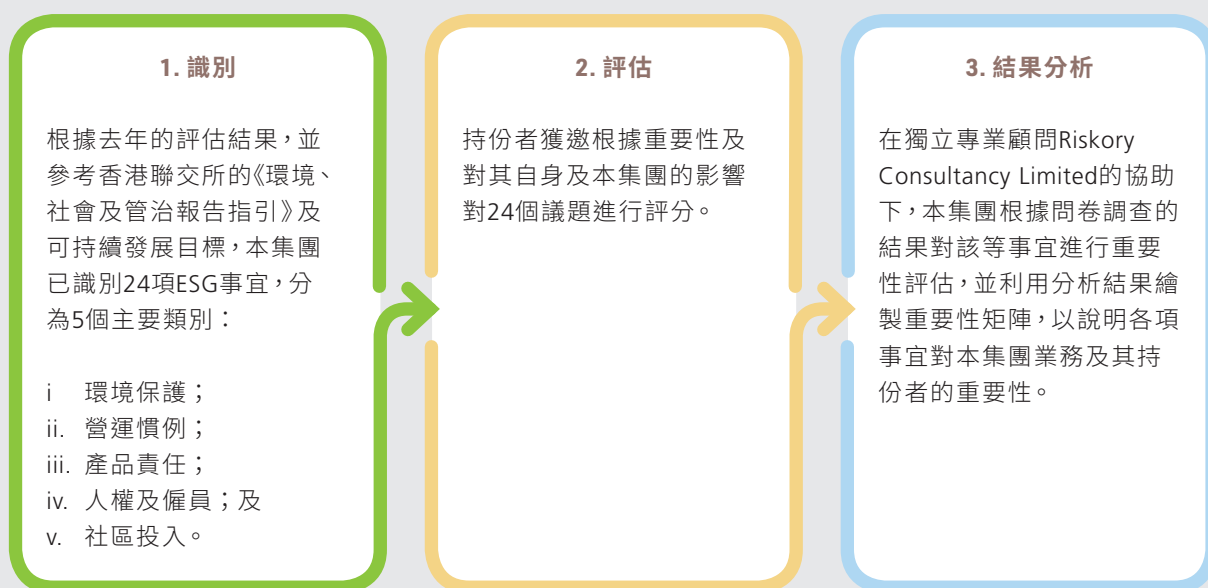
電郵：ir@timewatch.com.hk



重要性評估

本集團已進行年度檢討，以收集及識別其持份者對ESG議題的關注及感興趣事項。於報告期內，本集團致力維繫與內外各方的關係。我們邀請重要持份者填寫網上問卷調查，以表達對其有重大影響或屬重要的有關本集團可持續發展的關注及意見。

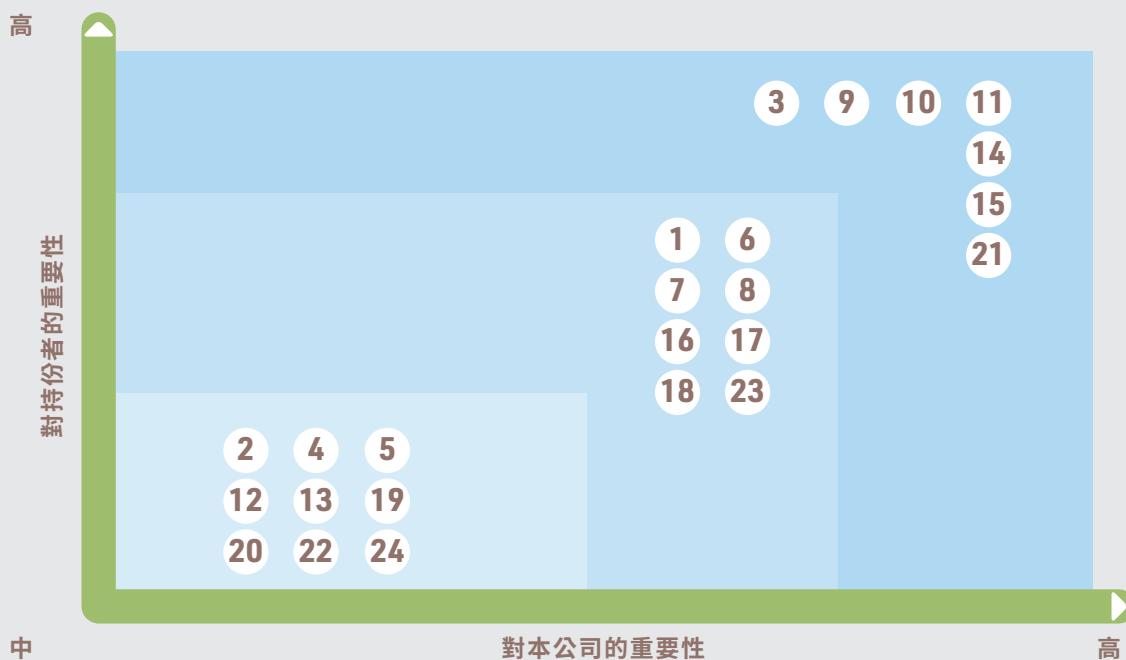
重要性評估分以下步驟：





重要性評估

根據分析結果，本集團已將7項事宜列為報告期內的重要ESG議題，該等議題顯示在以下重要性矩陣的最外區域。此外，本集團將參考重要性評估的結果，調整其業務策略及可持續發展措施，以實現本集團持續的可持續發展計劃目標。



環境保護	營運慣例	產品責任	人權及僱員	社區投入
1. 廢氣及溫室氣體排放	6. 供應鏈管理	10. 產品及服務質量與安全	16. 平等機會、多元化及反歧視	22. 參與或籌辦義工活動
2. 廢棄物管理	7. 供應商的環境及社會風險評估	11. 客戶滿意度	17. 僱傭關係、員工福利與待遇	23. 慈善捐款
3. 有效使用資源	8. 綠色採購 (如使用環保材料等)	12. 投訴處理	18. 職業健康及安全	24. 社區共融活動
4. 業務活動對環境造成的影響	9. 危機或緊急事故處理	13. 保障知識產權	19. 培訓及發展	
5. 與氣候變化有關的風險		14. 保障客戶資料私隱及數據安全	20. 防止出現童工或強制勞工	
		15. 市場營銷及廣告	21. 反貪污及舉報制度	



環境可持續性

近年來，隨著經濟及社會的急速發展，環境事宜已成為全人類最緊迫的問題之一。作為社會的一員及中國國產手錶領先品牌之一，本集團相信其在減輕環境影響方面有著舉足輕重的作用。

環境保護是本集團可持續發展的關鍵領域之一。為減少排放及廢棄物，提高資源的有效利用，本集團已將其環保守則及目標納入內部管理政策，並定期審閱，以改善日常營運慣例。此外，本集團還積極參與與環境有關的企業活動及運動，藉以提高員工環保意識。

本集團嚴格遵守中國及香港適用的環境法律及規例，包括但不限於：

- 《中華人民共和國環境保護法》；
- 《中華人民共和國固體廢物污染環境防治法》；
- 《中華人民共和國環境噪聲污染防治法》；
- 《中華人民共和國水污染防治法》；及
- 《中華人民共和國大氣污染防治法》。

於報告期內，本集團並無任何嚴重違反有關廢氣及溫室氣體排放、向水及土地的排污、有害及無害廢棄物的產生，並對本集團有重大影響的法律及法規的情況。



環境可持續性

排放物

廢氣排放

於報告期內，廢氣污染主要來自本集團日常營運過程中用作運輸的汽車。排放數據如下：

廢氣污染 (附註1)	單位	2021年
氮氧化物 (NO _x)	公斤	121.70
硫氧化物 (SO _x)	公斤	1.51
顆粒物 (PM)	公斤	10.57

附註：

1. 本集團自報告期開始披露廢氣排放數據。

溫室氣體排放

於報告期內，本集團所排放的溫室氣體主要來自本集團日常營運過程中使用車輛所產生的直接排放 (範圍1) 及消耗電力所產生的間接排放 (範圍2)。排放數據如下：

溫室氣體排放	單位	2021年	2020年
範圍1 (直接排放) (附註1)	噸二氧化碳當量	332.49	449.47
減除量 (植樹) (範圍1)	噸二氧化碳當量	23.32	不適用
範圍2 (間接排放)	噸二氧化碳當量	897.73	860.92
總排放量	噸二氧化碳當量	1206.90	1,310.39
密度	噸二氧化碳當量 / 百萬收益 (港元)	0.63	0.76

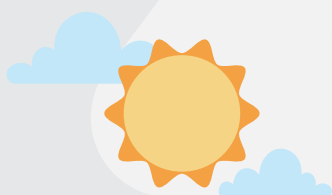
附註：

1. 本集團自報告期開始披露此項數據。

溫室氣體排放主要來自範圍2—間接排放，佔報告期內溫室氣體排放總量的70%以上。範圍2—間接排放主要來自生產過程及辦公區域照明、冷氣、電器及設備用電。

本集團的溫室氣體排放總量較上一年度減少近8%。本集團致力於持續減少溫室氣體的排放，並提高員工節能意識。本集團已制定並實施不同的節能策略及措施：

- 使用節能照明設備；
- 關閉不使用的冷氣、照明及設備；及
- 於辦公室及生產設施入口及電源開關旁張貼節能標語。



環境可持續性

固體廢物

生產設施運作並無直接產生任何有害廢棄物。報告期內，本集團於日常營運過程中只產生無害廢棄物。廢紙、食物垃圾、其他生活垃圾及手錶組件為產生的主要無害廢棄物。相關數據如下：

	單位	2021年	2020年
所產生無害廢棄物總量 (附註1)	公斤	45,468	1,440
密度	公斤／百萬收益 (港元)	23.71	0.83

附註：

- 2020年產生的無害廢棄物總量僅包括中國廠房所產生的廢棄物 (主要為廢紙、食物垃圾及其他生活垃圾)。於2021年，生產廢棄手錶組件的數據經獲納入所產生的廢棄物內。此外，為提高數據的完整性，2021年的無害廢棄物總量亦已擴展至整個集團產生的廢棄物。

為實現零浪費及環境合規的目標，本集團將繼續通過實施不同措施 (如利用技術創新)，減少工藝殘餘物，將管理成本降至最低，簡化運營，並發展可持續廢棄物管理。

i. 「綠色」生活—分類回收

本集團於日常營運過程中提倡「綠色」生活，並鼓勵員工改善營運慣例，以減少廢棄物，並以更環保的方式處理廢棄物。本集團已實施不同廢棄物處理措施。

本集團實行固體廢物分類回收，包括但不限於將廢紙、廢玻璃樽、廢棄罐子及塑料進行分類。手錶組件等固體廢物將被第三方回收。此外，本集團亦將帶有醒目垃圾分類指示標籤的垃圾桶放置於貨梯旁邊，以加強員工的環保意識。不可回收的固體廢物一般運往當地的廢物處理廠以作進一步處理。

環境可持續性



ii. 源頭減廢

除操作慣例外，本集團亦十分重視生產過程中廢物的產生及處理。「源頭減廢」為本集團的重點及目標之一。因此，本集團於採購階段優先選擇可重複使用及回收的原材料。

此外，本集團已制定物料廢棄物循環使用政策，為物料廢棄物的循環利用及處置整個流程（從制定處置計劃、計數及包裝，到報告的審閱）提供嚴格的全方位指導。由於生產過程中涉及採購並使用錶芯、錶帶及錶圈等各類材料及組件，本集團亦制定恰當的處理方法來處置該等組件所產生的包裝廢料，如紙箱及塑膠袋。

另外，本集團亦採取進一步措施，以減少不必要的浪費。本集團持續監督及審查物料的消耗以及產品包裝物料及容器的形式，以收集有關產生及循環利用的廢物量的更詳細數據。本集團高度重視創新可循環利用物料及容器。

iii. 廢紙管理

於報告期內，廢紙為無害廢棄物的主要來源。廢紙由指定服務供應商收集以作回收利用或由物業管理處收集以作進一步處置。

為減少紙張浪費，本集團於日常營運過程中已推廣並採取有效措施：

- 重複使用單面打印紙張；及
- 在營運中使用數字技術代替用紙等。



環境可持續性

資源使用

能源

於報告期內，電力、柴油、汽油及船舶用汽油是本集團消耗的主要能源。相關數據如下：

溫室氣體排放	單位	2021年	2020年
直接能源(附註1)			
— 柴油	千瓦時	39,069.80	37,767.57
— 汽油	千瓦時	894,117.76	1,547,509.00
— 船舶用汽油	千瓦時	241,992.36	130,001.22
— 小計	千瓦時	1,175,179.92	1,715,277.79
間接能源			
— 電力	千瓦時	1,472,665.19	1,345,489.00
能源消耗總量	千瓦時	2,647,845.11	3,060,766.79
密度	千瓦時／百萬收益(港元)	1,380.52	1,772.92

附註：

1. 數據經已調整以反映實際消耗及／或相關排放。

i. 電力

電力消耗在各種能源中佔比最大，於報告期內佔能源消耗總量的約56%。本集團的電力消耗較去年相比增加9%。

本集團的目標是節能及有效利用能源。為了減少溫室氣體排放及進一步減少能源消耗，本集團在廠房及辦公室營運的不同方面實施各種措施：

綠色建築設計及採用新技術及設備

- 工作場所白天可有自然光照；
- 就廠房生產活動及辦公室行政營運採用節能技術及設備；
- 參照使用說明書，遵循設備保養指引；及
- 在不需要空調的區域採用自然通風或通風風扇。

環境可持續性



改善營運慣例

- 本集團鼓勵員工於工作時間改變其用電習慣；及
- 下班後關閉辦公室設備以進入待機模式。

提高員工環保意識

- 提供相關培訓及溝通，以確保員工了解、參與及實踐節能措施。

除上述措施外，本集團致力提高能源效率，並繼續注重發展環境管理系統，從而有系統地管理其能源消耗。

ii. 化石燃料

產品運輸過程中的柴油、汽油及船舶用汽油乃直接能源消耗的主要來源。本集團的直接能源消耗較去年減少了31.5%，反映其於維持可持續車輛管理方面的決心及努力。

為進一步減少能源消耗，本集團通過提升整體物流系統，致力於加強物流管理。

用水

本集團深知水的價值，注重水資源利用率。於報告期內，本集團的用水量如下：

	單位	2021年	2020年
總用水量	立方米	27,496.87	21,897.38
密度	立方米／百萬收益 (港元)	14.34	12.68

本集團於報告期內的用水量較去年增加約25.6%。



環境可持續性

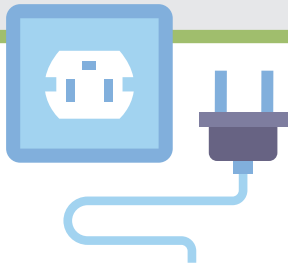
為了進一步有效用水，本集團通過以下措施致力提高員工的節水意識：

- 通過電郵及通告，提醒員工在使用後關閉水龍頭；及
- 在廠房及辦公室當眼位置放置「節約水資源」的海報。

此外，一旦發現水龍頭有漏水現象，就會立即修復，以防止任何不必要的浪費。本集團還將繼續優化營運程序，提高計量用水量的準確性，並鼓勵更環保地利用水資源。

紙張

為了實現減少紙張消耗的核心目標，本集團近年來引入並推廣「無紙化辦公」的概念。因此，該計劃已經取得重大進展。為進一步減少紙張消耗，本集團運用「減少」及「重複使用」概念，於報告期內採取以下有效措施，以改善營運慣例及加強員工環保意識：



減少

- 推廣無紙化辦公及自動化辦公的概念，並盡可能通過電子方式（即通過電郵或電子公告板）傳播信息；及
- 通過在辦公室張貼海報和貼紙的形式傳播「打印前請思考」的概念，提醒員工避免不必要的打印。



重複使用

- 優先使用再生紙；及
- 使用舊的單面文檔背面打印或用作稿紙。

環境可持續性



包裝材料

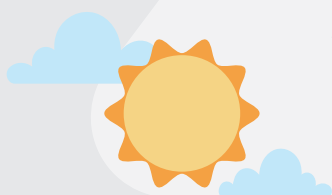
由於包裝對存儲及保護手錶而言至關重要，本集團不可避免地需使用包裝材料。本集團消耗的包裝材料主要包括手錶盒、包裝袋、紙製品及其他物料。於報告期內，相關消耗數據如下：

包裝材料	單位	2021年	2020年
手錶盒	噸	496.99	383.33
包裝袋	噸	75.82	42.66
紙張	噸	80.63	178.63
其他	噸	217.79	164.91
包裝材料總量	噸	871.23	769.53
密度	噸／百萬收益(港元)	0.45	0.45

與去年相比，本集團消耗的包裝材料總量增加13.2%，與營業額增加一致。

本集團制定了《產品外包裝材料的採購、管理和使用政策》，以規範包裝材料控制過程。該政策定期檢討及更新，以納入最新的相關法規及政策(如適用)。

此外，通過持續的研究和討論，本集團不斷引入新的創新想法，以減少包裝材料消耗，並通過在包裝程序中使用環保材料，從而減少其對環境的影響。



環境可持續性

環境及自然資源

本集團認為，環境及自然資源對人類而言是富有價值及寶貴的，並致力將其業務活動對環境的潛在負面影響降到最低。例如，本集團中國廠房的綠化面積約佔總面積的25%，持續改善廠房周邊的環境。

此外，本集團不時評估其業務模式、日常慣例以及潛在氣候相關風險和企業增長所伴隨的機會，以建立其與環境的內在聯繫。於報告期內，本集團並無違反任何與環境保護有關的法律及法規，亦未發現對環境及自然資源造成任何重大影響。

本集團為降低對環境的影響及更好地利用自然資源竭盡所能，並實施多項措施：

提升能源效率及更好地利用資源

- 不斷優化生產流程及改善日常營運慣例；
- 監察及控制自然資源的消耗；
- 探索可行的創新環保技術及設計的應用；
- 從傳統能源供應轉變為可再生替代能源用作日常營運；及
- 逐步淘汰可能危害環境的過時設備。

提高員工環保意識及改善日常營運慣例

- 舉行多種研討會及活動，鼓勵其員工加強環保及節能意識；
- 在廠房及辦公室透過海報、電郵及多種其他形式，大力推廣電力節能，以減少溫室氣體排放；及
- 採取節約用紙措施以減少紙張消耗。

此外，本集團亦將制定適當的環保目標及開發進度管理系統，以響應全球公認環保倡議及日漸收緊的當地法規規定。

本集團日後將繼續探索更有效的方式，於日常營運過程中優化生產流程，以降低對環境及自然資源的任何負面影響。

環境可持續性



氣候變化

隨著近年來氣候變化引發的自然災害(如颱風、暴雨及洪水等)日益增加,氣候變化已成為世界上極其重要及緊迫的挑戰之一。隨著低碳運動的興起,本集團意識到各種與氣候相關的趨勢變得更加可以預見,包括日益嚴格的節能法規及客戶期望及習慣的近期變動。

本集團一直致力提升員工對氣候變化的了解,並根據氣候相關財務披露工作小組的建議,從管治、風險管理、戰略、指標及目標的角度,識別影響業務發展的有關風險及機遇。

作為負責任的企業公民,本集團參照氣候相關財務披露工作小組的建議,極力優化其業務營運、達致更高能源效益及在價值鏈中獲得替代品,進一步遏制全球變暖,為實現巴黎協議中提出的2°C線做出貢獻。此外,本集團採取了多種措施,以減少及監測其二氧化碳排放,從而緩解溫室氣體上升水平,有關措施於本報告「資源使用」一節中詳述。同時,本集團正於深入分析其業務影響的基礎上結合最新氣候科學制定適當的排放目標。

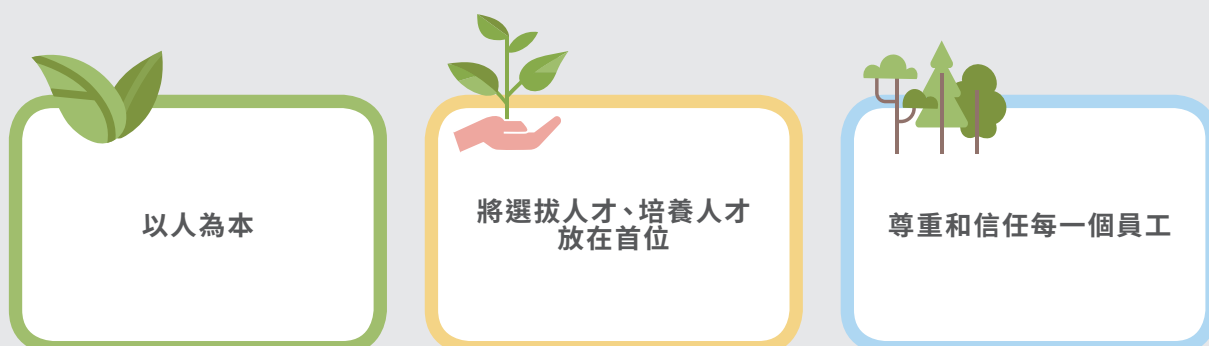
本集團相信,在不久的將來有關氣候變化的國際政策及法規將更加嚴格,並將環保合規及抵禦氣候變化視為其主要任務和挑戰之一。為使董事會能夠及時了解新出現的監管變化並迅速做出回應,本集團將繼續保持及加強其管治結構的穩健性,並著重其企業ESG管理方面的符合性評鑑。

社會可持續性

僱傭及勞工常規

僱傭

本集團將員工視為其最寶貴及重要的資產，並已制定三個僱傭原則及價值觀：



為實現上述理念，本集團已制定員工手冊，從而提供一個有效工具以幫助管理層及員工明確界定雙方期望、職務及職責，以及提高員工工作效率、增強責任感及歸屬感。作為重要規章及職業道德守則，員工手冊為員工提供內部指引，內容涵蓋營運、公司管理常規、僱傭、福利、權利、義務及責任各個方面。

另一方面，本集團尊重員工的權利，並認為員工推動發展自主性為其核心管理理念之一。本集團鼓勵員工在各自崗位上發揮自身優勢及帶頭領導項目。本集團認為這可以幫助我們的員工建立起與本集團共享未來的歸屬感，讓本集團在市場中保持競爭力及活力。

監管及法律合規

本集團人力資源部一直不斷檢討與更新員工手冊及僱傭政策，以迎合社會變化及遵守香港及中國的所有相關法律法規，包括但不限於：

- 《僱傭條例》(香港法例第57章)；
- 《強制性公積金計劃條例》(香港法例第485章)；
- 《中華人民共和國勞動法》；及
- 《中華人民共和國社會保險法》。

於報告期內，本集團並無任何嚴重違反有關薪酬及解僱、招聘及晉升、工作時數、假期、平等機會、多元化、反歧視及其他待遇及福利，並對本集團有重大影響的相關勞動法律及法規的情況。

社會可持續性



僱員總數及流失率

於2021年6月30日，本集團全職員工總人數約為4,500人（2020年：約4,700人）。本集團的員工分佈資料如下：

	各組別佔總人數的百分比	僱員流失率
按性別		
— 男性	11.9%	14.1%
— 女性	88.1%	2.4%
按年齡組別		
— 18-25歲	4.0%	20.2%
— 26-35歲	35.5%	4.6%
— 36-45歲	43.5%	3.1%
— 46-55歲	16.0%	0.3%
— 56歲或以上	1.0%	0.0%
按地區		
— 中國內地	98.9%	3.7%
— 香港	1.1%	11.6%

招聘及晉升

由於招賢納士對於保持本集團在市場上的活力及競爭力十分重要，本集團重視每位員工，尤為重視人力資源的招聘、挽留及發展。本集團已採取一套明確的招聘政策及程序。該招聘程序如下：

1

人力資源部會於各社交媒體及招聘平台甄選合資格候選人接受部門經理的首輪面試。

2

在篩選面試後，人力資源部將對候選人進行背景調查，以確保其適合且能夠擔任該職位。

3

候選人獲錄用前，人力資源部與部門主管對其進行多輪測試。

本集團根據申請人的教育背景、個人能力、工作經驗及職業理想，提供具競爭力的薪酬與福利，從而吸引高素質人才。為遵守當地及國家法律法規，本集團為員工提供公積金及社會保險，包括養老保險、醫療保險、失業保險、工傷保險及生育保險。



社會可持續性

另一方面，員工手冊已明確規定員工的工作時數和假期。加班員工在申請經獲准後可以調休。除基本年假及法定假期之外，本集團亦為員工提供多樣的額外福利，例如出勤獎勵、加班津貼、節日禮品、績效獎金。

有關晉升，本集團參考市場標準並為在崗位上表現卓越且具潛力的合適員工提供平等的晉升及發展機會。本集團內部的任何晉升均根據員工手冊所制定的既定程序進行。

薪酬及解僱

本集團認為挽留人才對其成功及可持續發展至關重要。為確保全體員工的努力及貢獻可得到適當認可，本集團定期檢討薪酬待遇，並安排試用期及定期考核評估員工的能力及表現。員工考核於每年的十二月進行。各部門主管填寫績效評估表，以評定員工的工作表現。根據本集團員工手冊及內部政策，薪酬調整和僱傭的終止取決於若干因素，例如相關員工及本集團的表現。

本集團嚴格禁止任何不公平或不合理的解僱。根據香港及中國的相關法律法規，本集團已制定嚴格的政策以規範及管理員工解僱程序。

平等機會及反歧視

本集團對工作場所的歧視、性騷擾或污衊零容忍，並已根據當地條例及規例制定平等機會政策，包括但不限於《殘疾歧視條例》(香港法例第487章)和《性別歧視條例》(香港法例第480章)。

作為一個願意提供平等機會的僱主，本集團努力規範及監管企業的日常運作，以避免任何違反平等機會及反歧視原則的情況。本集團所有部門的培訓及晉升機會以及解僱政策不會以僱員的年齡、性別、婚姻狀況、懷孕、家庭情況、殘疾、種族、膚色、血統、民族或族裔背景、國籍、宗教信仰或任何其他具歧視性質的因素為依據。

此外，本集團已設立企業申訴機制，並鼓勵僱員向人力資源部舉報任何涉嫌歧視的事件。一旦收到有關舉報，人力資源部將負責對有關事件進行評估、記錄及採取任何必要的紀律處分。

社會可持續性



其他待遇及福利

本集團認為，員工福利對業務可持續發展至關重要，故應優先考慮員工的利益及健康。本集團已向其員工提供多項企業福利，例如節日期間的娛樂活動，年度獎金以及出遊機會。

此外，為保持全體員工積極參與業務，本集團致力營造一種企業文化，促進同事之間的順暢及有效溝通以增進員工的歸屬感。

健康與安全

本集團致力為全體員工打造一個安全愉悅的工作環境，並已根據香港及中國相關法律及規例制定嚴格的安全及健康政策，包括但不限於：

- 《職業安全及健康條例》(香港法例第509章)；
- 《中華人民共和國職業病防治法》；
- 《中華人民共和國安全生產法》；及
- 《工傷保險條例》。

本集團的工傷率及因工死亡率維持為零。本集團於本報告期內並無因工傷損失工作日數，於過去三年內(包括報告期)亦沒有發生因工死亡個案。

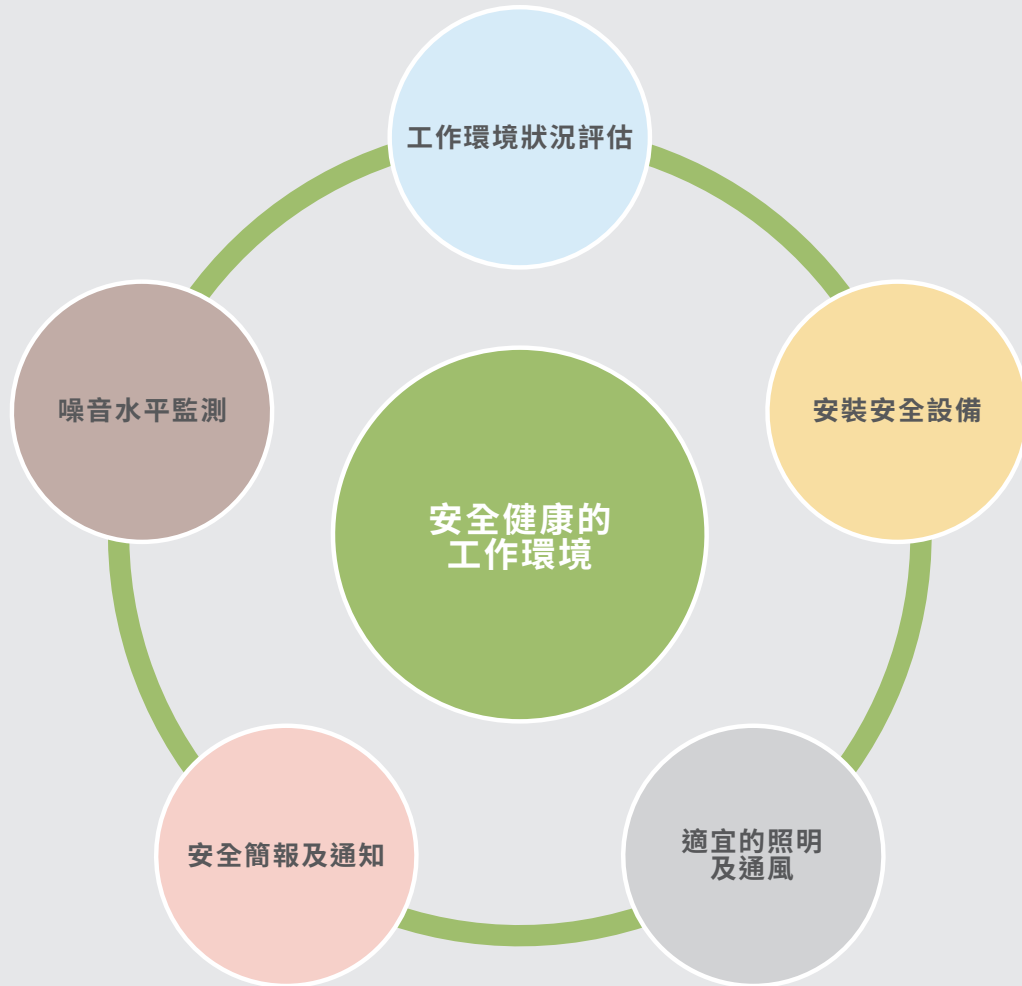
於報告期內，本集團並無任何嚴重違反有關工作場所安全，並對本集團有重大影響的法律及法規的情況。



社會可持續性

保持工作場所的安全

為給員工提供一個安全、整潔及環境友善的工作環境，本集團已實行下列各項不同的健康及安全措施：



為確保工作安全，本集團向參與生產過程的員工提供個人防護設備，例如具保護作用的制服、面具及手套。本集團亦要求其供應商提供相關檢測證書、進行功能性及安全性檢查，並定期安排維護以確保生產廠房設備的安全。此外，獨立監測機構將對工作場所進行定期檢查以識別可能存在的潛在職業危害。

社會可持續性

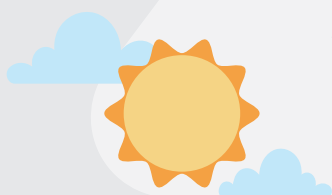


於報告期內，本集團已獲得安全生產標準化證書，以顯示其致力遵守當地相關法律法規，以及為員工提供安全的工作場所的努力。



重視心理健康

除人身安全外，本集團認為保持全體員工心理健康亦同樣重要。本集團一直計劃採取不同形式的措施，例如定期壓力檢查、設立外部諮詢台以及組織研討會，以宣揚工作與生活之間的平衡，提高員工保持良好心理健康的意識，以便更好地管理壓力，及減少因疲勞積累而引發潛在的疾病。



社會可持續性

發展及培訓

本集團認為員工培訓及發展對其可持續發展而言乃重中之重。人力資源部負責組織及安排各類培訓計劃以確保全體員工接受相關及充分的培訓，尤其對特殊職位員工進行專業培訓，以提高他們的技能。

於報告期內，本集團不同職位的絕大部分員工（包括高級管理層、中級管理層及普通員工）參加了一系列內部及外部培訓課程。於報告期內，按性別及僱員類別劃分的受訓員工百分比及平均受訓時數如下：

	受訓員工百分比(%)	員工平均受訓時數(小時)
按性別劃分		
— 男性	94.8%	9.18
— 女性	99.5%	8.43
按僱員類別劃分		
— 高級管理層	64.7%	11.5
— 中級管理層	100.0%	10.2
— 一般員工	99.1%	8.4

本集團高級員工為新員工和現有員工組織及安排以下內部培訓課程，以確保其有充足的工作知識與技能：

內部課程	功用
• 入職培訓	向新員工介紹本集團的企業歷史和文化。
• 崗前培訓	確保員工熟悉本集團的產品及技術程序。
• 試用期後培訓	
• 手錶知識及更新	
• 消防知識	提供安全與環保知識。
• 垃圾分類	

除內部課程外，本集團亦為員工安排外部機構及專業顧問舉辦的公開課程，以幫助其未來職業晉升及發展，例如DISC團隊領導力及管理，以及跨部門交流與合作。

秉承可持續發展願景，本集團將繼續專注於提供培訓及教育計劃，確保員工擁有充分的工作相關知識及了解先進技術，以維持及提高本集團在市場上的競爭力。



社會可持續性

勞工準則

本集團嚴格禁止任何童工及強制勞工，並遵守香港及中國所有勞動相關的法律及規例，包括但不限於《僱傭條例》(香港法例第57章)和《中華人民共和國勞動法》。

為打擊非法聘用童工、未成年勞工和強制勞工，本集團人力資源部要求所有求職者在確認聘用之前提供有效的身份證明文件，確保其可合法受僱。倘若本集團發現任何違反勞動準則的情況，將立即終止聘用。

於報告期內，本集團並無任何嚴重違反有關禁止僱用童工及強制勞工，並對本集團有重大影響的法律及法規的情況。

營運慣例

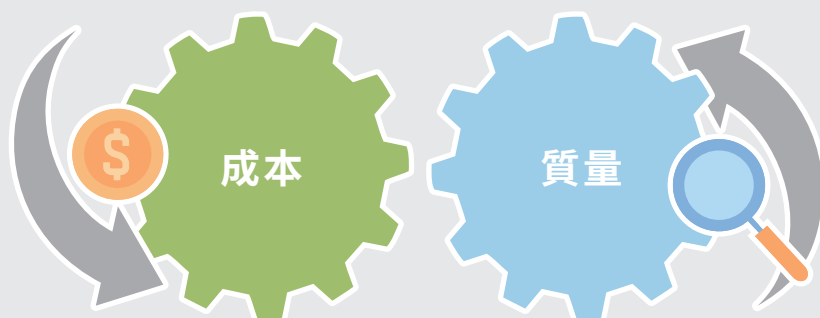
供應鏈管理

由於涉及組裝微細而繁複的零件，製錶的工序極為複雜繁瑣。為確保生產的手錶品質能始終如一的維持在高水準，標準化的工作流程及穩定的供應鏈實屬必要。本集團致力保持有效的供應鏈管理，並與手錶組件及材料、電子零件、設備及服務採購方面的各類供應商維持可持續的關係。

經參考國際規範性框架以及業內的全球最佳做法，本集團已建立全面的內部政策及健全的管理系統，以便與供應商溝通並確保貨物及服務的交易具競爭力、公平及透明。

於報告期內，本集團有106名主要供應商。秉承「綠色採購」政策原則，當中104名供應商來自中國，僅2名為海外供應商。

本集團已制定系統化的供應商管理制度，以就甄別、分析、挑選及管理供應商提供明確的標準。質量與性價比乃供應商評估的兩大關鍵指標。



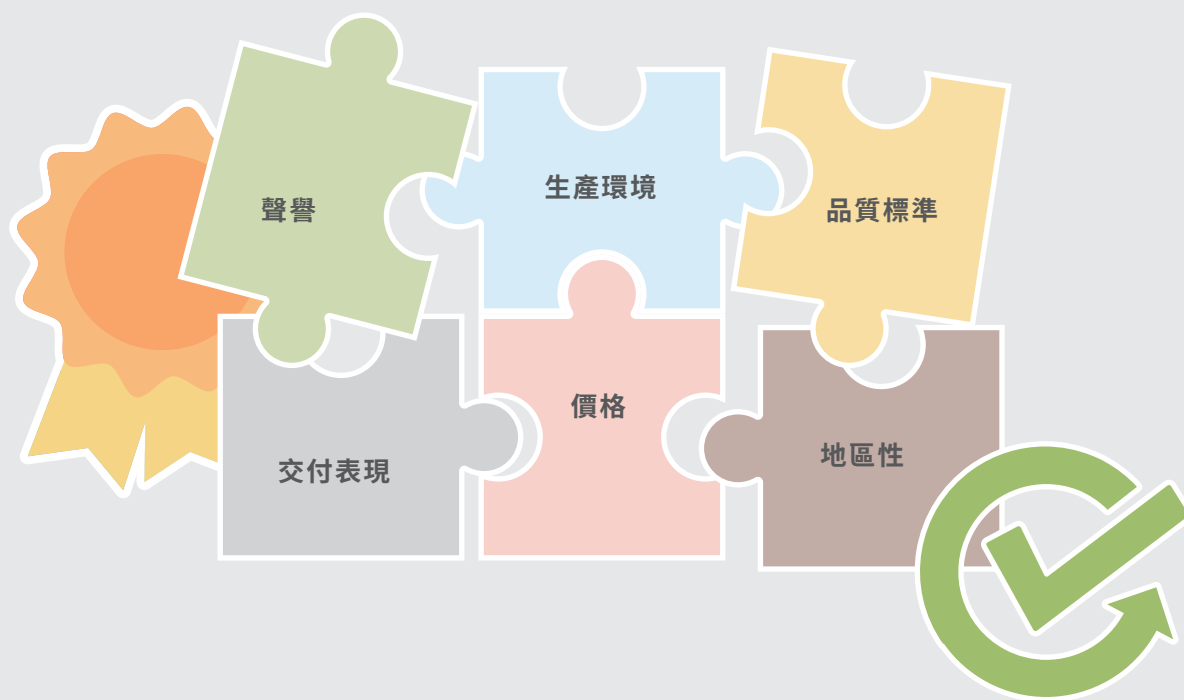


社會可持續性

嚴格的選擇標準

根據質量管理體系 (ISO 9001:2015) 的要求及建議，本集團已建立一套選擇標準。例如，本集團已採用「供應商審核報告」，詳述供應商評估的標準 (如交付時間、質量及價格)，以規範供應商甄選及管理程序。

根據質量管理體系監控政策、知識產權認證規定及供應商質量／價格管理政策等內部政策，採購部、項目部及其他相關部門通常會共同進行供應商評估。供應商選擇的一系列標準如下：



唯有符合上述標準所有要求的供應商可獲選為合資格合作夥伴，乃由於本集團認為彼等才有能力提供可靠優質產品。於報告期內，本集團共評估及甄選了9名新供應商。

社會可持續性



質量保證及控制

為保持及規範產品質量，本集團與選定的供應商簽訂「供應商質量保證協議」，以核實供應商提供的以下文件：

- 材質證明；
- 產品安全數據表；
- 出貨檢查報告；
- 優質品率、包裝過程及運輸指標；及
- 不合格的供應品處理及解決方案。

此外，根據《GB/T 2828.1-2003計數抽樣檢驗程序第1部分：按接收質量限(AQL)檢索的逐批檢驗抽樣計劃》，本集團已制定詳細的進貨檢驗程序，大幅度地降低使用有缺陷的原材料的風險。本集團亦監督及管理其供應商的運營過程，以確保產品質量。再者，除非供應商提交諸如PCN/ECN/ECR表格等正式書面文件並獲得本集團批准，否則供應商不得在生產的各個階段對產品設計、加工技術及主要原材料進行修改。

為確保供應鏈的穩定性及高質量產品貫徹如一，本集團定期監控其供應商的整體表現。具體而言，本集團通過產品檢視及附帶記錄報告的現場審核，促進持續改善與合作。於報告期內，本集團已對所有供應商進行評估及監控。



社會可持續性

環境及社會風險考慮因素

本集團日益關注其供應鏈內商業夥伴的環境及社會表現，並已將環境及社會風險考慮因素納入供應商甄選及管理。

1. 環境風險

根據「供應商質量保證協議」，所有供應商均須提供環保測試報告，以確保其供應環保產品，從而盡量降低供應鏈中的環境風險。

2. 社會風險

為降低社會風險，本集團亦已對其商業夥伴進行遵守相關勞工準則及尊重人權方面的審查，嚴禁出現僱用童工及強制勞工的情況。

為提高其治理的透明度，本集團日後將更加重視並考慮在供應商盡職調查方面投入更多資源。本集團未來或考慮聘請獨立第三方以提高盡職調查評估的可信度。

社會可持續性



產品責任

產品質量為本集團品牌聲譽及可持續發展的根本，因此，保持高質量產品貫徹如一是本集團首要任務。

本集團根據香港及中國有關其產品及服務的健康與安全、廣告、標籤及私隱事宜的所有相關規則、規例及標準，制定內部政策及程序，包括但不限於：

- 《消費者委員會條例》(香港法例第216章)；
- 《個人資料(私隱)條例》(香港法例第486章)；
- 《專利條例》(香港法例第514章)；
- 《中華人民共和國產品質量法》；
- 《中華人民共和國消費者權益保護法》；
- 《中華人民共和國廣告法》；
- 《中華人民共和國專利法》；及
- 《中華人民共和國商標法》。

於報告期內，本集團並無任何嚴重違反有關其產品及服務的健康與安全、廣告、標籤及私隱事宜的法律法規的情況。



社會可持續性

產品質量

優質及安全的產品與服務被視為提高客戶信任度及企業市場競爭力的最有效途徑之一。秉承「真誠贏得信任，服務創造價值」及「客戶至上」的服務原則，本集團竭力向其尊貴的客戶提供最優質的創新產品及服務，其創新理念始終秉持市場導向和務實工匠精神。

本集團在手錶生產行業擁有豐富經驗，並制定了符合質量管理體系(ISO 9001:2015)的內部產品質量檢定政策，以確保將安全、可靠及優質的最終產品交付予客戶。本集團已獲得「深圳質量誠信示範企業」的榮譽，以表彰其努力。

於報告期內，本集團概無因安全及健康原因而召回任何產品。

為確保最終產品的良好質量，本集團在製錶的各個階段均已制定一套內部政策及程序。本集團致力確保製造過程嚴格遵守質量控制手冊所訂明的程序。



社會可持續性

庫存控制

本集團認為，物料質量及操作流程嚴重影響產品質量。為優化倉庫中的操作流程以及物料的存儲及管理，本集團已制定原材料存儲及管理政策，以符合以下要求：

- 庫存準確性；
- 貨物擺放合理性；
- 賬目清晰性；及
- 產品入庫及存於倉庫的標準化和及時性

此外，所有原材料皆由質量及工程部門檢測及檢查，確保其符合資格用於生產。

生產過程

為防範機械故障，工廠經理於生產過程中定期對機械設備進行檢查。

質量控制及售後服務

合資格專家於生產後嚴格進行尺寸測量及防水測試等一系列質量檢定措施。質量及工程部門經理對產品質量全面負責，並須簽署同意所有測試。

此外，質量及工程部門亦負責跟進有關市場營銷及售後質量問題的投訴。

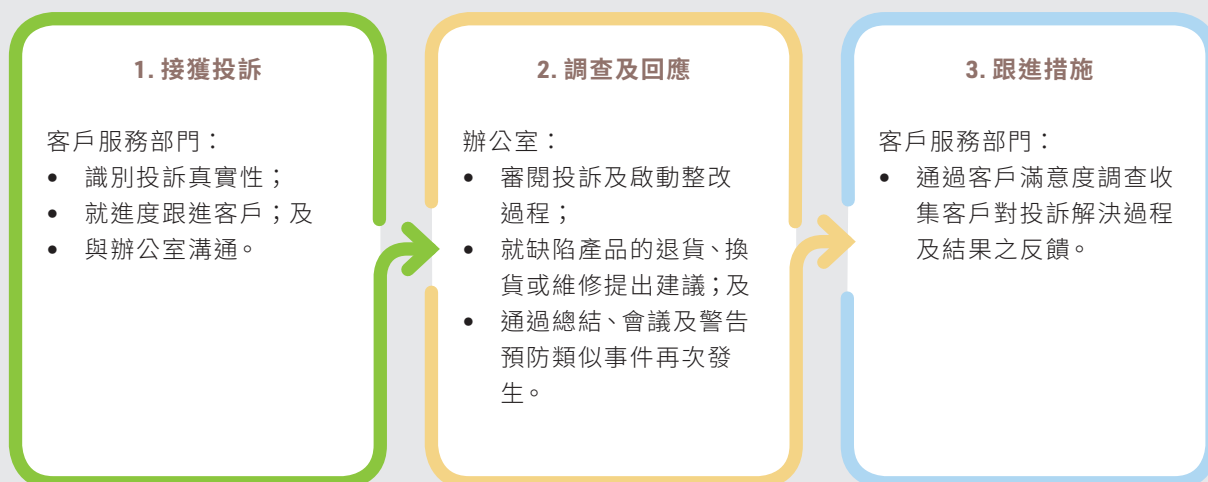


社會可持續性

投訴處理

本集團重視客戶對其產品及服務的意見，以實現持續改進。客戶服務部門負責售後服務，並通過客戶滿意度調查處理客戶的反饋意見。

本集團已制定一套標準程序管理及處理產品瑕疵及服務質量方面的投訴，詳情如下：



根據本集團的客訴流程，所有查詢及經證實的投訴均須得到及時、高效的回覆及處理。本集團已採用嚴格的規定處理經證實的投訴：

- 收到有關投訴後24小時內提出解決方案；及
- 48小時內解決投訴，取得令人滿意的結果。

於報告期內，本集團概無接獲任何有關產品質量與服務的重大投訴。

社會可持續性



知識產權

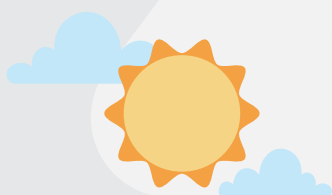
本集團將知識產權視作其寶貴的無形資產，並認為提升及保護知識產權對其可持續的業務發展及提高國際競爭力尤為重要。鑒於全球創新競爭日趨激烈，本集團認為開發及保護知識產權將是其日後主要任務之一。

本集團目前擁有並已成功註冊若干商標、專利及域名。於報告期內，本集團涵蓋手錶研發、生產及銷售的知識產權管理系統通過了企業知識產權管理標準(GB/T29490-2013)的認證。此外，為表彰其貢獻及努力，本集團已獲得「第二十一屆中國專利優秀獎」。



本集團遵守知識產權相關的法律法規，以保障本集團及其客戶的利益。為預防其知識產權受到侵犯，本集團與須保守商業機密的相關僱員簽訂保密協議和競業禁止協議。涉嫌違反公司知識產權相關法規的員工將接受調查，且本集團將根據公司商業秘密保護對此採取適當行動。同時，本集團的供應商亦須嚴格尊重其知識產權。

於報告期內，本集團並無遭受任何重大知識產權侵權的申索。



社會可持續性

廣告及標籤

作為國家知名手錶品牌，本集團嚴格遵守其營運所在地區的相關法律法規，包括但不限於《商品說明條例》（香港法例第362章）及《中華人民共和國廣告法》。

本集團嚴禁任何市場推廣材料的失實陳述或產品誇大。為確保市場推廣部門向客戶提供遵守當地相關法律法規及道德守則的準確產品說明及資料，本集團已建立內部政策，以規管聘請明星藝人進行品牌推廣、市場推廣及計劃以及圖像設計方面的常規。

私隱

數據保護及安全被認為對本集團的長期業務發展及企業聲譽至關重要。

本集團嚴格管理及保護來自其客戶、員工、供應商及其他業務夥伴的數據，以確保私隱保密。本集團已制定內部政策，以遵守《個人資料(私隱)條例》(香港法例第486章)，並嚴格遵照資料收集、披露、使用、保留及儲存方面的規例，以確保數據的完整性與安全性。

為保護已收集的所有資料，本集團竭力維持一個安全的環境。例如，公司伺服器及電腦均設置密碼進行保護，以防止未經授權的存取及可能的信息洩露。此外，本集團員工手冊明確規定，員工須明白其有責任尊重客戶的私隱及不向外界透露任何客戶數據。違紀員工將就直接或間接資料洩漏承擔責任。

於報告期內，本集團並無遭受任何有關侵犯客戶私隱或丟失客戶數據或任何私隱信息洩露的情況。



社會可持續性

反貪污

保持最高的商業道德及誠信為本集團營運的承諾及價值觀。為打造及維持公平、道德及高效之工作環境，本集團嚴守有關反貪污及賄賂的當地法律法規，包括但不限於：

- 《打擊洗錢及恐怖分子資金籌集條例》(香港法例第615章)；
- 《防止賄賂條例》(香港法例第201章)；及
- 《中華人民共和國反洗錢法》。

於報告期內，本集團並無報告任何有關賄賂、勒索、欺詐及洗黑錢方面的案列。

本集團期望全體員工誠信地履行其職責，以公平及專業原則行事，並避免涉及賄賂或任何可能利用其職位違背本集團利益的活動。於報告期內，概無針對本集團或其任何員工提起有關貪污腐敗的法律案件。

為杜絕所有形式的失當行為，本集團已制定行為準則及內部政策，確保以誠實、透明及合法的方式進行商務活動。具體而言，本集團已制定並執行其反貪污政策(例如「有關僱員收受利益之公司規則」)以預防任何非法事件，包括防止本集團內部發生貪污、勒索及洗黑錢。所有員工均須遵守相關專業道德守則。本集團已委派相關部門及員工負責監督及處理相關情況。

本集團的政策明確列明，員工不得向客戶、供應商或任何業務合作夥伴索取任何利益及好處。倘員工或其直系親屬於本集團所涉及的業務往來中擁有權益，則須向管理層報告以待批准。此外，為避免利益衝突，員工於兼職前須獲得本集團的書面同意。



社會可持續性

舉報機制

本集團鼓勵員工舉報任何失當行為。本集團已制定並定期檢討舉報機制及程序，以確保其避免舉報者遭遇不公平的解僱或傷害的有效性：

- 員工可通過舉報文件收集箱口頭或書面向本集團報告任何疑似失當行為，並提供事件的詳情及證據；
- 倘收到任何報告，本集團將針對任何可疑或非法行為進行調查，以保障本集團的利益；及
- 倘發現任何疑似犯罪行為，管理層將於必要時立即向相關監管或執法機關呈報。

反腐敗培訓

為增進員工對公司政策的理解，加強員工對行為守則的認識及遵守，本集團將為員工提供網上學習機會，並為員工以及董事組織其他有關本集團內部政策、反腐敗舉措以及相關法律法規最新動向的培訓計劃。

社會可持續性

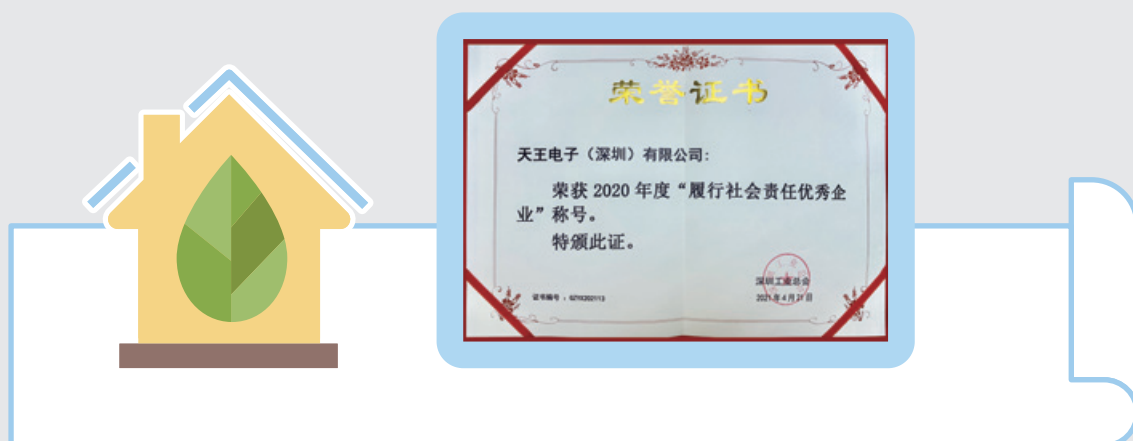


社區

社區投入

能力越大，責任越大，作為中國知名手錶品牌，本集團重視並高度關注社區投入，以履行其企業社會責任。除樹立積極的企業文化及聲譽外，本集團認為加強社區建設的同時亦有利於本集團的業務發展，故社區投資是其可持續發展的要素之一。

多年來，本集團通過不同渠道及行動積極參與多項慈善活動，向需要幫助的人士及群體伸出援手。本集團於報告期內榮獲深圳工業總會頒發的「2020年度履行社會責任優秀企業獎」，以表揚本集團所付出之努力及貢獻。



具體而言，本集團於其社區投資重點關注以下範疇：



社會可持續性

i. 公共衛生和健康

面對2019年新型冠狀病毒肺炎（COVID-19）的爆發，於2020年2月疫情期間，本集團於中國向中國紅十字會（CRCF）捐贈人民幣1百萬元，以支持抗疫項目及工作。於報告期內，本集團獲得中國紅十字會頒發的奉獻獎章，以表揚本集團在支持抗疫工作方面的貢獻及努力。

ii. 教育

由於教育被認為是實現國家繁榮發展的重要途徑及要素，故教育一直是本集團社會公益活動的重點範疇之一。為支持中國農村地區的教育，自2018年起，本集團向「美麗中國教育項目」合共捐贈人民幣4.5百萬元。

於2020年10月，時計寶投資有限公司執行董事帶領本集團的公益團隊前往廣東省大埔縣梓里學校探訪。此外，本集團亦已向梓里學校捐贈1,000多冊圖書，以支持學校及學生。



iii. 扶貧

為積極響應國家政策，精準扶貧是本集團慈善工作的另一項重點。於報告期內，本集團向廣東省大埔縣捐贈人民幣50,000元，用於改善經濟困難居民的生活水平。

iv. 幫助弱勢群體

於報告期內，本集團向大化縣雲彩關愛中心提供持續支持，大化縣雲彩關愛中心為一家非營利組織，致力於為孤兒、殘障兒童及弱勢兒童提供康復、教育、贊助及其他服務。本集團向關愛項目捐贈約人民幣680,000元，幫助生活在貧困村莊的貧困兒童。

除了於中國內地的公益活動之外，本集團的另一項重點為幫助香港的弱勢群體。於報告期內，本集團參與由協青社組織的慈善活動「協青虛擬慈善行2020」。協青社為非政府組織，致力於幫助高危青年，鼓勵青年參與具意義之活動探索潛能、重建自尊及自信。除200,000港元現金捐贈外，本集團還捐贈手錶作慈善義賣，該活動最終籌集逾200,000港元。



獎項及殊榮

於報告期內，本集團獲得多個獎項及認證，以表彰其在環境、社會及管治方面的努力及傑出表現。

集團獎項

深圳老字號

深圳市質量強市骨幹企業

深圳質量誠信示範企業

2020年度龍華區質量獎區長質量獎





獎項及殊榮

生產與技術獎項

第二十一屆中國專利優秀獎

全國鐘錶標準化技術委員會「優秀組織」

安全生產標準化證書





獎項及殊榮

社區投入認可

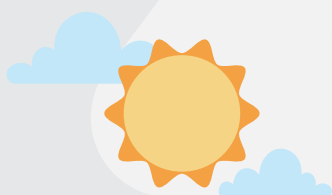
2020年度履行社會責任優秀企業

中國紅十字會新冠肺炎疫情防控工作作出重要貢獻

關愛之星2019年度十佳項目獎 (於2020年9月份獲獎)

中國紅十字基金會—天使*傑出人道奉獻





環境、社會及管治報告指引內容索引

主要範疇、層面、一般披露及關鍵績效指標

頁碼

A. 環境

層面A1：排放物		
一般披露	有關廢氣及溫室氣體排放、向水及土地的排污、有害及無害廢棄物的產生等的： (a) 政策；及 (b) 遵守對發行人有重大影響的相關法律及規例的資料。	12
關鍵績效指標A1.1	排放物種類及相關排放資料。	13
關鍵績效指標A1.2	直接（範圍1）及能源間接（範圍2）溫室氣體排放量及密度。	13
關鍵績效指標A1.3	所產生有害廢棄物總量及密度。	不適用，本集團營運過程中並無產生重大有害廢棄物。
關鍵績效指標A1.4	所產生無害廢棄物總量及密度。	14
關鍵績效指標A1.5	描述所訂立的排放量目標及為達到這些目標所採取的步驟。	13
關鍵績效指標A1.6	描述處理有害及無害廢棄物的方法，及描述所訂立的減廢目標及為達到這些目標所採取的步驟。	14

環境、社會及管治報告指引內容索引



主要範疇、層面、一般披露及關鍵績效指標

頁碼

A. 環境

層面A2：資源使用

一般披露	有效使用資源(包括能源、水及其他原材料)的政策。	16
關鍵績效指標A2.1	按類型劃分的直接及／或間接能源總耗量及密度。	16
關鍵績效指標A2.2	總耗水量及密度。	17
關鍵績效指標A2.3	描述所訂立的能源使用效益目標及為達到這些目標所採取的步驟。	16
關鍵績效指標A2.4	描述求取適用水源上可有任何問題，以及所訂立的用水效益目標及為達到這些目標所採取的步驟。	不適用，鑒於其業務性質及地理位置，本集團於求取水源上沒有任何問題。
		18
關鍵績效指標A2.5	製成品所用包裝材料的總量及每生產單位佔量。	19

層面A3：環境及天然資源

一般披露	減低發行人對環境及天然資源造成重大影響的政策。	20
關鍵績效指標A3.1	描述業務活動對環境及天然資源的重大影響及已採取管理有關影響的行動。	20

層面A4：氣候變化

一般披露	識別及應對已經及可能會對發行人產生影響的重大氣候相關事宜的政策。	21
關鍵績效指標A4.1	描述已經及可能會對發行人產生影響的重大氣候相關事宜，及應對行動。	21



環境、社會及管治報告指引內容索引

主要範疇、層面、一般披露及關鍵績效指標

頁碼

B. 社會

僱傭及勞動慣例

層面B1：僱傭

一般披露

有關薪酬及解僱、招聘及晉升、工作時數、假期、平等機會、多元化、反歧視以及其他待遇及福利的：

22

(a) 政策；及

(b) 遵守對發行人有重大影響的相關法律及規例的資料。

關鍵績效指標B1.1

按性別、僱傭類型、年齡組別及地區劃分的僱員總數。

23

關鍵績效指標B1.2

按性別、年齡組別及地區劃分的僱員流失比率。

23

層面B2：健康與安全

一般披露

有關提供安全工作環境及保障僱員避免職業性危害的：

25

(a) 政策；及

(b) 遵守對發行人有重大影響的相關法律及規例的資料。

關鍵績效指標B2.1

過去三年（包括報告年度）每年因工亡故的人數及比率。

25

關鍵績效指標B2.2

因工傷損失工作日數。

25

關鍵績效指標B2.3

描述所採納的職業健康與安全措施，以及相關執行及監察方法。

26

環境、社會及管治報告指引內容索引



主要範疇、層面、一般披露及關鍵績效指標 頁碼

B. 社會

層面B3：發展及培訓

一般披露	有關提升僱員履行工作職責的知識及技能的政策。描述培訓活動。	28
關鍵績效指標B3.1	按性別及僱員類別劃分的受訓僱員百分比。	28
關鍵績效指標B3.2	按性別及僱員類別劃分，每名僱員完成受訓的平均時數。	28

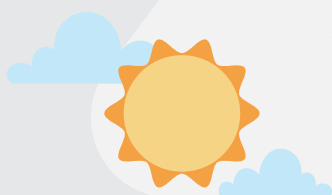
層面B4：勞工準則

一般披露	有關防止童工或強制勞工的：	29
	(a) 政策；及	
	(b) 遵守對發行人有重大影響的相關法律及規例的資料。	
關鍵績效指標B4.1	描述檢討招聘慣例的措施以避免童工及強制勞工。	29
關鍵績效指標B4.2	描述在發現違規情況時消除有關情況所採取的步驟。	29

運營慣例

層面B5：供應鏈管理

一般披露	管理供應鏈的環境及社會風險政策。	29
關鍵績效指標B5.1	按地區劃分的供應商數目。	29
關鍵績效指標B5.2	描述有關聘用供應商的慣例，向其執行有關慣例的供應商數目，以及相關執行及監察方法。	29
關鍵績效指標B5.3	描述有關識別供應鏈每個環節的環境及社會風險的慣例，以及相關執行及監察方法。	32
關鍵績效指標B5.4	描述在揀選供應商時促使多用環保產品及服務的慣例，以及相關執行及監察方法。	32



環境、社會及管治報告指引內容索引

主要範疇、層面、一般披露及關鍵績效指標

頁碼

B. 社會

層面B6：產品責任

一般披露	有關所提供產品和服務的健康與安全、廣告、標籤及私隱事宜以及補救方法的：	33
	(a) 政策；及	
	(b) 遵守對發行人有重大影響的相關法律及規例的資料。	
關鍵績效指標B6.1	已售或已運送產品總數中因安全與健康理由而須回收的百分比。	33
關鍵績效指標B6.2	接獲關於產品及服務的投訴數目以及應對方法。	35
關鍵績效指標B6.3	描述與維護及保障知識產權有關的慣例。	36
關鍵績效指標B6.4	描述質量檢定過程及產品回收程序。	33
關鍵績效指標B6.5	描述消費者資料保障及私隱政策，以及相關執行及監察方法。	37

層面B7：反貪污

一般披露	有關防止賄賂、勒索、欺詐及洗黑錢的：	38
	(a) 政策；及	
	(b) 遵守對發行人有重大影響的相關法律及規例的資料。	
關鍵績效指標B7.1	於匯報期內對發行人或其僱員提出並已審結的貪污訴訟案件的數目及訴訟結果。	38
關鍵績效指標B7.2	描述防範措施及舉報程序，以及相關執行及監察方法。	38
關鍵績效指標B7.3	描述向董事及員工提供的反貪污培訓。	39

社區

層面B8：社區投入

一般披露	有關以社區參與來了解營運所在社區需要和確保其業務活動會考慮社區利益的政策。	40
關鍵績效指標B8.1	專注貢獻範疇。	40
關鍵績效指標B8.2	在專注範疇所動用資源。	41