

香港交易及結算所有限公司及香港聯合交易所有限公司對本公告的內容概不負責，對其準確性或完整性亦不發表任何聲明，並明確表示，概不就因本公告全部或任何部分內容所產生或因依賴該等內容而引致的任何損失承擔任何責任。

本公告載有涉及風險及不確定因素的前瞻性陳述。除過往事實陳述以外的所有陳述均為前瞻性陳述。該等陳述涉及已知及未知風險、不確定因素及其他因素，當中若干風險及因素並非本公司所能控制，其可導致實際業績、表現或成果與該等前瞻性陳述所明示或暗示者存在重大差異。閣下不應依賴前瞻性陳述作為未來事件的預測。本公司概不承擔更新或修訂任何前瞻性陳述的責任，無論是否由於新資料、未來事件或其他因素所致。



**邁博藥業**  
**Mabpharm Limited**  
**迈博药业有限公司**

(於開曼群島註冊成立的有限公司)

(股份代號：2181)

**截至二零二一年十二月三十一日止年度之  
年度業績公告**

迈博药业有限公司(「本公司」)董事會(「董事會」或「董事」)欣然宣佈本公司及其附屬公司(統稱「本集團」、「我們」或「我們的」)截至二零二一年十二月三十一日止年度(「報告期」)之綜合財務業績連同截至二零二零年十二月三十一日止年度之比較數據。

## 財務概要

|              | 截至十二月三十一日止年度               |                            | 變動<br>(%) |
|--------------|----------------------------|----------------------------|-----------|
|              | 二零二一年<br>人民幣千元             | 二零二零年<br>人民幣千元             |           |
| 營業收入         | 82,882                     | —                          | —         |
| 營業成本         | (16,777)                   | —                          | —         |
| 毛利           | 66,105                     | —                          | —         |
| 其他收入         | 14,818                     | 32,237                     | (54.0)    |
| 其他盈虧         | (6,637)                    | (26,714)                   | (75.2)    |
| 銷售及分銷費用      | (9,423)                    | —                          | —         |
| 研發開支         | (263,572)                  | (120,418)                  | 118.9     |
| 行政開支         | (90,632)                   | (65,795)                   | 37.7      |
| 財務成本         | (2,403)                    | (3,942)                    | (39.0)    |
| 除稅前虧損        | (291,744)                  | (184,632)                  | 58.0      |
| 所得稅開支        | —                          | —                          | —         |
| 年內虧損及全面開支總額  | (291,744)                  | (184,632)                  | 58.0      |
| 下述各項應佔：      |                            |                            |           |
| 本公司擁有人       | (291,744)                  | (184,632)                  | 58.0      |
|              | 人民幣元                       | 人民幣元                       |           |
| 本公司普通權益持有人應佔 |                            |                            |           |
| 每股虧損         |                            |                            |           |
| — 基本及攤薄      | (0.07)                     | (0.04)                     | 75.0      |
|              | 於二零二一年<br>十二月三十一日<br>人民幣千元 | 於二零二零年<br>十二月三十一日<br>人民幣千元 | 變動<br>(%) |
| 非流動資產        | 652,132                    | 593,911                    | 9.8       |
| 流動資產         | 247,770                    | 569,126                    | (56.5)    |
| 流動負債         | 235,004                    | 202,627                    | 16.0      |
| 流動資產淨值       | 12,766                     | 366,499                    | (96.5)    |
| 非流動負債        | 62,917                     | 78,925                     | (20.3)    |
| 資產淨值         | 601,981                    | 881,485                    | (31.7)    |

## 公司簡介

我們是中國領先的生物醫藥公司，專注於治療癌症和自身免疫性疾病的新藥及生物類似藥的研發和生產。我們致力於透過高效的研發體系以及低成本藥品生產能力為市場帶來高質量且可負擔的創新型生物藥品，並充分利用自身豐富的研發經驗開發多種治療產品。我們的候選藥物管線目前包括10種單克隆抗體藥物及1個強抗體藥物，其中3種為我們的核心產品：

- ✓ **CMAB008類停®(英夫利西單抗)**：已於二零二一年七月獲中國國家藥品監督管理局(「**國家藥監局**」)批准上市(國藥准字S20210025)，批准用於以下適應症的治療：1)成人潰瘍性結腸炎；2)強直性脊柱炎；3)類風濕關節炎；4)成人及6歲以上兒童克羅恩病；5)瘻管性克羅恩病；6)銀屑病；本公司旗下泰州邁博太科藥業有限公司位於江蘇泰州中國醫藥城之抗體藥物生產基地亦已順利通過江蘇省藥品監督管理局對於CMAB008的GMP符合性檢查。CMAB008類停®亦已依照中國基本醫療保險(「**醫保**」)規定自動列入醫保，並已獲得中國國家醫療保障局(「**醫保局**」)註冊之藥物醫保編碼。CMAB008類停®本次獲批用於六個適應症的治療，此等適應症中國患病人數超過1,000萬人且持續增長，具有巨大長期未滿足的市場需求。我們已經完成中國境內25個省級平台的採購掛網及省級醫保系統列入，完成了30個省份的渠道佈局及發貨，數百家醫院正在陸續實施本藥物進院程序。邁博藥業以高質量創新藥物為根本，將以更加經濟的供藥方案及全力參與中國國家醫療制度改革之舉措，為廣大中國病患提供可負擔的創新抗體藥物供應；公司亦已啟動與擁有長期積累豐富海外市場資源的合作夥伴的合作，迅速拓展海外市場，目前已經啟動三十多個國家和/或地區的註冊和拓展工作。

- ✓ **CMAB007 (奧馬珠單抗)**：已經完成III期哮喘適應症的臨床試驗及新藥申請數據整理，已於二零二一年十月向國家藥監局遞交CMAB007的新藥上市申請，即將接受國家藥監局現場核查。鑑於類似藥物已在海外獲得蕁麻疹及過敏性鼻炎適應症的批准，並正在開發以應對食物過敏適應症。我們將加快CMAB007針對該等適應症的臨床及註冊工作，以把握中國巨大的過敏性疾病市場需求。
- ✓ **CMAB009 (西妥昔單抗)**：正在實施結直腸癌的III期臨床試驗，已完成全部病例入組，進入數據清理階段。CMAB009利用中國倉鼠卵巢細胞(「CHO」)表達系統開發，較現時已上市用於治療轉移性結直腸癌的西妥昔單抗藥物在安全性上有顯著優勢。CMAB009預計將於二零二二年第四季度向國家藥監局提交新藥上市申請(統稱「核心產品」)。
- ✓ **CMAB807 (地舒單抗)**：正在實施骨質疏鬆的III期臨床試驗，已經完成病例入組。治療腫瘤骨轉移的臨床試驗申請(CMAB807X)已於二零二二年一月獲國家藥監局批准(藥物臨床試驗批准通知書編號：2022LP00032)。

我們的其他候選藥物中，我們開發的「強抗體」新藥CMAB017即將申請臨床試驗，相比目前已經上市的EGFR抗體藥物，CMAB017具有良好的療效、安全性且病例年用藥蛋白量更優。此外，我們已開啟CMAB819(納武利尤單抗)的臨床試驗並計劃啟動單藥及聯合用藥的國際臨床試驗，我們開發的生物類似藥CMAB015(司庫奇尤單抗)已經完成臨床前研究即將啟動臨床試驗，該藥物在銀屑病等自身免疫疾病上有顯著的療效優勢，已經成為中國應用增長最為迅速的銀屑病領域生物制劑之一。我們亦已開發生物類似藥CMAB022(烏司奴單抗)，其在銀屑病、強直性脊柱炎及克羅恩病領域具有良好市場前景。

我們具備強大的內部藥學研究、生產、臨床前及臨床開發能力，建成了一支精幹高效的藥品營銷團隊。我們專注於單克隆抗體的研發。我們的核心研發團隊成員在此領域擁有超過18年的經驗，並主持過包括3項「863」計劃重大項目等國家級科研項目。此外，我們其中一位核心研發團隊成員還是第十一屆國家藥典委員會委員。

我們已於二零二一年完成在泰州新建三條生產線，將我們的細胞反應器總規模增至18,000升。我們亦已大體完成在我們位於泰州的新研發工業基地的廠房建設，預期我們的細胞反應器總規模將於二零二二年進一步增至40,000升。我們在抗體藥物製備領域擁有堅實的設備、技術及質量基礎，將令我們在未來的醫保集採談判中享有卓越的競爭優勢。依托國內優勢的抗體藥物研發和產業化能力，我們亦在不影響自身產品研發的基礎上，積極拓展並實施CDMO業務並取得滿意的業績成就。

我們認為我們定能把握中國巨大的市場機遇，特別是中國近期的醫療監管改革(包括新醫保措施)帶來的機遇。我們研發的主要重心為針對癌症和自身免疫性疾病的單克隆抗體藥物，該類藥物在中國具有龐大未開發的臨床需求。




此外，隨著中國醫藥市場的快速發展，將來可能覆蓋生物藥物的醫保集採以及全國醫保談判力度的加強將在很大程度上重組中國的醫藥市場。我們將憑藉我們在先進技術、質量及成本方面的優勢及積極靈活的產品合作模式來積極參與國家醫療改革，抓住政策改革帶來的機遇，以把握中國巨大的未獲滿足的市場需求。我們已經啟動了全球市場開拓，並加快我們的藥物在國際市場的註冊及上市。

## 管理層討論及分析




### 業務回顧

#### 我們的候選藥物的研發情況

以下為截至二零二一年十二月三十一日我們的候選藥物概覽及其研發情況：

| 領域          | 靶標           | 適應症   | 候選藥物代號                              | 分類          | 臨床前  | I期 | II期或IV/<br>III期 | III期 | 預期達到<br>下一監管里<br>程碑的時間          | 預計完成監管<br>審查時間        | 商業權                            | 已上市競爭<br>藥物   |
|-------------|--------------|---|-------------------------------------|-------------|--|----|-----------------|------|---------------------------------|-----------------------|--------------------------------|---|
| 自身免疫性<br>疾病 | TNF $\alpha$ | 類風濕關節炎<br>成人潰瘍性結腸炎<br>強直性脊柱炎<br>成人及六歲以上<br>兒童克羅恩病<br>痛管性克羅恩病<br>銀屑病 | CMAB008<br>(國際非專有<br>藥名：英夫<br>利西單抗) | 新藥/核心<br>產品 |    |    |                 |      |                                 | 已於二零二一<br>年七月獲批<br>上市 | 中國及海外<br>(不包括<br>日本、北美<br>及歐洲) | Remicade <sup>®</sup> 、<br>Humira <sup>®</sup> 、<br>Enbrel <sup>®</sup> 、<br>Simponi <sup>®</sup> 、<br>Yisaiapu <sup>®</sup> 、<br>Anbainuo <sup>®</sup> |
| 呼吸道疾病       | IgE          | 哮喘  | CMAB007<br>(國際非專有<br>藥名：奧馬<br>珠單抗)  | 新藥/核心<br>產品 |    |    |                 |      | 已於二零二<br>一年十月<br>遞交新藥<br>上市申請   | 二零二二年<br>第四季度         | 中國及海外<br>(不包括<br>日本、北美<br>及歐洲) | Xolair <sup>®</sup>   |
| 癌症          | EGFR         | 結直腸癌  | CMAB009<br>(國際非專有<br>藥名：西妥<br>昔單抗)  | 新藥/核心<br>產品 |  |    |                 |      | 遞交新藥上<br>市申請(二<br>零二二年<br>第四季度) | 二零二三年<br>第四季度         | 中國及海外<br>(不包括<br>日本、北美<br>及歐洲) | Erbix <sup>®</sup>  |

| 領域         | 靶標    | 適應症                      | 候選藥物代號                      | 分類    | 臨床前 | I期 | II期或II/III期 | III期 | 預期達到下一監管里程碑的時間      | 預計完成監管審查時間 | 商業權 | 已上市競爭藥物                         |
|------------|-------|--------------------------|-----------------------------|-------|-----|----|-------------|------|---------------------|------------|-----|---------------------------------|
| 骨相關疾病      | RANKL | 骨質疏鬆                     | CMAB807<br>(國際非專有藥名：地舒單抗)   | 生物類似藥 |     |    |             |      | 遞交新藥上市申請(二零二三年第一季度) | 二零二四年第一季度  | 全球  | Prolia®                         |
|            |       | 腫瘤骨轉移                    | CMAB807X<br>(國際非專有藥名：地舒單抗)  | 生物類似藥 |     |    |             |      | III期(二零二三年第一季度)     | 二零二七年第一季度  | 全球  | XGEVA®                          |
| 癌症         | PD1   | 非小細胞肺癌、肝細胞癌及頭頸部鱗狀細胞癌     | CMAB819<br>(國際非專有藥名：納武利尤單抗) | 新藥    |     |    |             |      | III期(二零二三年第三季度)     | 二零二七年第四季度  | 全球  | Opdivo®、Keytruda®、Tvytyt®、JS001 |
| 癌症         | HER2  | 乳腺癌                      | CMAB810<br>(國際非專有藥名：帕妥珠單抗)  | 生物類似藥 |     |    |             |      | III期(二零二四年第一季度)     | 二零二八年第一季度  | 全球  | Perjeta®                        |
| 癌症/自身免疫性疾病 | IL-1β | 週期性發熱綜合征/全身型幼年性特發性關節炎/肺癌 | CMAB816<br>(國際非專有藥名：卡那單抗)   | 生物類似藥 |     |    |             |      | III期(二零二四年第二季度)     | 二零二八年第二季度  | 全球  | ILaris®                         |
| 癌症         | EGFR  | KRAS野生型結直腸癌              | CMAB017                     | 創新藥   |     |    |             |      | III期(二零二四年第四季度)     | 二零二七年第四季度  | 全球  | Vectibix®                       |

| 領域      | 靶標          | 適應症                                     | 候選藥物代號                      | 分類    | 臨床前   | I期 | II期或II/III期 | III期 | 預期達到下一監管里程碑的時間  | 預計完成監管審查時間 | 商業權 | 已上市競爭藥物  |
|---------|-------------|---|-----------------------------|-------|---|----|-------------|------|-----------------|------------|-----|----------|
| 自身免疫性疾病 | IL-17A      | 斑塊型銀屑病、銀屑病關節炎及強直性脊柱炎                    | CMAB015<br>(國際非專有藥名：司庫奇尤單抗) | 生物類似藥 |  |    |             |      | III期(二零二三年第一季度) | 二零二五年第四季度  | 全球  | Cosenty® |
| 過敏、炎性疾病 | IL-5        | 哮喘及嗜酸性肉芽腫性多血管炎                          | CMAB018<br>(國際非專有藥名：美泊利單抗)  | 生物類似藥 |  |    |             |      | III期(二零二四年第一季度) | 二零二六年第四季   | 全球  | Nucala®  |
| 炎性疾病    | IL-12及IL-23 | 中重度斑塊型銀屑病、銀屑病關節炎、活動性強直性脊柱炎、活動性非放射學軸性脊柱炎 | CMAB022<br>(國際非專有藥名：烏司奴單抗)  | 生物類似藥 |  |    |             |      | III期(二零二四年第一季度) | 二零二七年第一季度  | 全球  | Stelara® |

根據上市規則第18A.08(3)條作出的警示聲明：我們的候選藥物(包括核心產品)最終不一定能夠成功開發及營銷。



## 核心候選產品

### **CMAB008 (英夫利西單抗)**

#### 類停<sup>®</sup>-CMAB008 (英夫利西單抗)

CMAB008 (英夫利西單抗)，商品名類停<sup>®</sup>，為一種重組抗TNF- $\alpha$ 嵌合單克隆抗體，於二零二一年七月十二日獲國家藥監局批准(國藥准字S20210025)用於治療：

- (i) 成人潰瘍性結腸炎；
- (ii) 強直性脊柱炎；
- (iii) 類風濕關節炎；
- (iv) 成人及6歲以上兒童克羅恩病；
- (v) 瘻管性克羅恩病；及
- (vi) 銀屑病。

CMAB008類停<sup>®</sup>為首個獲准上市的中國生產之英夫利西單抗，是本公司自主開發的單克隆抗體生物類似藥，亦是本公司核心產品之一。CMAB008類停<sup>®</sup>使用CHO表達系統，是一種以TNF $\alpha$  (腫瘤壞死因子 $\alpha$ )為靶點的單克隆抗體，能夠特異性地結合TNF $\alpha$ 並阻斷其引起的炎症級聯反應。我們已經完成的研究表明，CMAB008類停<sup>®</sup> (注射用英夫利西單抗)與已經上市的其他抗TNF $\alpha$ 藥物相比，擁有更強的TNF $\alpha$ 親和力和糖基化特徵，起效迅速、療效持久、給藥間隔長且無超敏反應。我們完成的CMAB008類停<sup>®</sup>臨床試驗、非臨床比對研究、藥學比對等研究結果表明，CMAB008類停<sup>®</sup>與原研英夫利西單抗在療效、安全性、藥學特徵及質量上完全一致。

CMAB008類停<sup>®</sup>是繼原研產品西安楊森公司銷售之進口藥品「類克」後首個進入中國境內銷售的英夫利西單抗。CMAB008類停<sup>®</sup>本次獲批用於六個適應症的治療，此等適應症中國患病人數超過1,000萬人且持續增長，具有巨大長期未滿足的市場需求；過去兩年隨著納入醫保及生物制劑使用習慣的深化，英夫利西單抗整體市場規模高速擴增，尤其是在IBD疾病領域，英夫利西單抗由於其起效迅速及療效確切已經成為核心治療用生物制劑。

英夫利西單抗已列入中國國家醫保藥品目錄，依照中國醫保有關規定，本公司之CMAB008類停<sup>®</sup>適用於英夫利西單抗醫保使用範圍，從而為患者提供一種新的更經濟的選擇。邁博藥業以高質量創新藥物為根本，將以更加經濟的供藥方案及全力參與中國國家醫療制度改革之舉措，為廣大中國病患提供可負擔的創新抗體藥物供應；公司亦已與擁有長期積累豐富海外市場資源的合作夥伴達成協議，正在實施CMAB008類停<sup>®</sup>在巴西等三十多個國家或地區的藥品註冊及銷售。

### **CMAB007(奧馬珠單抗)**

CMAB007(奧馬珠單抗)為一種重組人源化抗IgE單克隆抗體，用於治療經過中/高劑量ICS加LABA治療之後仍然得不到充分控制的哮喘病人的全新候選藥物。我們相信，一旦CMAB007獲得國家藥監局的上市批准，其將成為首個由中國國內公司開發並在中國上市的單抗哮喘療法。CMAB007與遊離IgE相結合，形成抗IgE複合物，能抑制高親和力IgE受體，從而防止過敏反應。CMAB007的安全性及療效已經由共4項臨床試驗，合共824名受試者接受CMAB007給藥的結果所證實，該等試驗為中國規模最大的治療哮喘的單抗臨床試驗。我們的臨床試驗結果顯示，CMAB007能以較低劑量的吸入糖皮質激素改善哮喘病人的病情及降低急性哮喘發病的概率。

報告期內，我們已於二零二一年十月向國家藥監局遞交CMAB007的新藥上市申請，即將於未來數月內接受國家藥監局現場核查。基於國家藥監局就生物新藥新的法規和技術指引，我們還完成了一個與現已上市的奧馬珠單抗產品相對的頭對頭I期比對研究，以確認CMAB007的類似藥代動力學特徵及免疫原性，預期CMAB007未來有望拓展適應症到慢性特發性蕁麻疹、季節性過敏性鼻炎以及食物過敏。我們目前預計CMAB007可以在二零二二年第四季度獲國家藥監局批准上市。

## **CMAB009 (西妥昔單抗)**

CMAB009 (西妥昔單抗) 為一種重組抗EGFR嵌合單克隆抗體，是我們基於西妥昔單抗的全新候選藥物，與FOLFIRI聯合用於轉移性結直腸癌(「mCRC」)的一線治療。CMAB009是首個經國家藥監局批准並由一家中國國內公司在中國開發用於臨床試驗的嵌合抗EGFR抗體。CMAB009利用CHO表達系統，該系統不同於已上市西妥昔單抗產品所使用的小鼠骨髓瘤細胞SP2/0表達系統。CMAB009的安全性及療效由兩項已完成臨床試驗(合共530名受試者)的結果所證實，該等試驗為一家中國國內公司在中國開發的抗EGFR單抗的最大規模臨床試驗。根據我們的臨床試驗結果與現時已上市西妥昔單抗產品已公佈臨床試驗結果的比較，CMAB009顯著降低免疫原性並減少嚴重超敏反應等不良反應的發生。我們相信CMAB009較現時已上市用於治療mCRC的西妥昔單抗藥物安全且同樣有效。

報告期內，CMAB009正在實施用於治療結直腸癌的III期臨床試驗，已經完成全部病例入組。我們預期待所有病例完成臨床用藥觀察及數據分析後，將於二零二二年第四季度向國家藥監局提交新藥上市申請。我們亦在準備實施CMAB009其他適應症的臨床試驗。我們目前預計CMAB009可以在二零二三年第四季度獲國家藥監局批准上市。

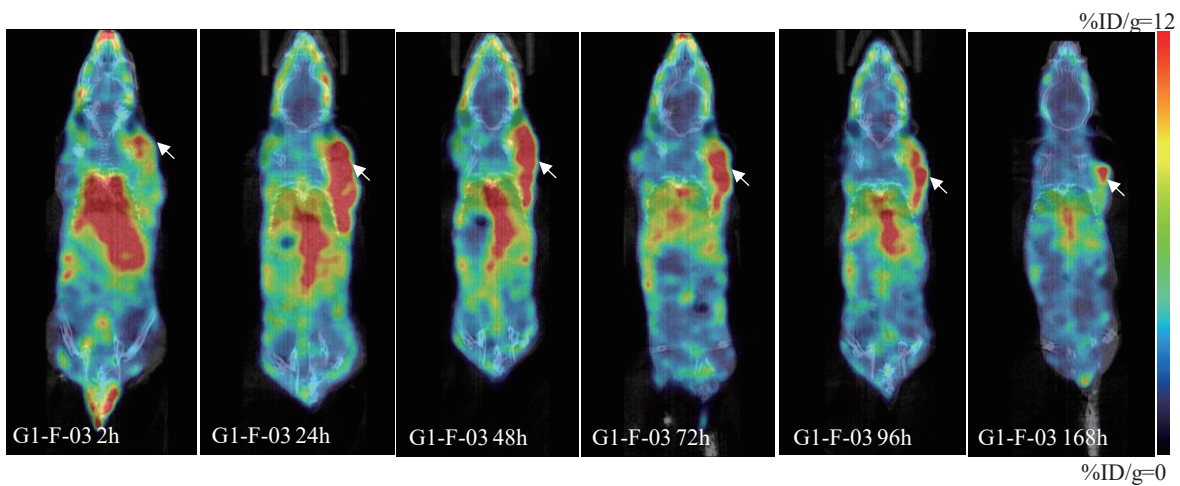
## **其他候選產品**

**CMAB807 (地舒單抗)** 為一種對人RANKL (核因子  $\kappa$ B 受體活化因子配體) 具親和性及特異性的人免疫球蛋白G2 (IgG2) 單克隆抗體，RANKL是破骨細胞(負責骨吸收的細胞)形成、發揮功能及存活所必需的跨膜或可溶性蛋白。CMAB807阻止RANKL激活破骨細胞及其前體表面的受體RANK。阻止RANKL與RANK相互作用抑制破骨細胞的形成、發揮功能及存活，從而減少骨吸收並增加皮質骨及小梁骨的骨量和強度。本公司目前正在實施CMAB807用於骨質疏鬆之III期臨床試驗，已經完成病例入組，我們目前預計CMAB807可以在二零二四年第一季度獲國家藥監局批准上市，用於骨質疏鬆之適應症。

我們亦開發了CMAB807用於治療腫瘤骨轉移之劑型CMAB807X (地舒單抗) 及實施了臨床前研究，獲得了藥物臨床試驗批准通知書，預計將於二零二三年第一季度啟動該適應症之III期臨床試驗，我們目前預計CMAB807X可以在二零二七年第一季度獲國家藥監局批准上市，用於腫瘤骨轉移之適應症。

**CMAB819 (納武利尤單抗)**為正在實施I期臨床試驗的生物類似藥候選藥物。國家藥監局已於二零一七年九月批准進行CMAB819的臨床試驗。我們已開啟I期臨床試驗。我們預期CMAB819可能會於二零二七年第四季度獲得國家藥監局的上市批准。CMAB819適用於治療轉移性非小細胞肺癌、肝細胞癌及頭頸部鱗狀細胞癌。我們亦正在啟動該藥物單藥和/或聯合用藥在國際最佳科學註冊路徑之臨床試驗，以期能抓住中國以及其他發展中國家對納武利尤單抗巨大的未滿足市場需求。

**CMAB017**是處於臨床前研究的創新候選藥物，為一種強抗體創新藥物。目前已經開展1,500升工藝放大及臨床前試驗，即將申請臨床試驗。荷瘤鼠組織分佈試驗研究已經完成，結果顯示CMAB017在給藥後24-72小時在腫瘤局部聚集。我們預計在二零二四年第四季度開啟III期臨床試驗。我們預期CMAB017可能會於二零二七年第四季度獲得國家藥監局的上市批准。CMAB017中，封閉肽的設計有望顯著降低皮膚、消化道粘膜等的不良反應；IgG1恆定區的選擇可以增強抗體Fc段介導的效應，從而提高療效。基於安全性和療效優勢，病例用藥成本遠優於CMAB009；且有望依託CMAB017的研發平台開發更多強抗體新藥。CMAB017適用於治療KRAS野生型結直腸癌，其他適應症也在探索中。



**CMAB015**是處於臨床前研究的secukinumab(司庫奇尤單抗)的生物類似藥候選藥物。目前已經建立1,500升生產工藝及完成臨床前試驗，預計在二零二二年獲准臨床試驗。我們預期CMAB015可能會於二零二五年第四季度獲得國家藥監局的上市批准。CMAB015靶向白細胞介素17A (IL-17A)，用於斑塊型銀屑病、銀屑病關節炎及強直性脊柱炎的治療，司庫奇尤單抗目前為療效最佳的銀屑病治療藥物之一，起效顯著且停藥後病情穩定亦遠優於同類藥物。

**CMAB022**為喜達諾®(stelara®, ustekinumab, 烏司奴單抗)的生物類似藥候選藥物。Ustekinumab是靶向白細胞介素12(IL-12)和白細胞介素23(IL-23)的單抗,通過與IL-12和IL-23所共有的p40亞單位相結合,阻止其與細胞表面的受體IL-12Rβ1相結合,來抑制這兩種前炎性細胞因子。IL-12和IL-23是2種天然存在的蛋白質,在免疫介導的炎症性疾病(包括斑塊型銀屑病、銀屑病關節炎及克羅恩病)中發揮了關鍵作用,適應症包括:適合系統治療或光療的中重度斑塊型銀屑病成人患者;活動性銀屑病關節炎的成人患者;活動性強直性脊柱炎的成人患者;活動性非放射學軸性脊柱炎且有炎症客觀體征的成人患者。我們正在實施該藥物中試工藝開發,預計於二零二三年第一季度申請臨床試驗,預期CMAB022將於二零二七年第一季度獲國家藥監局批准上市。

**CMAB018**是處於臨床前研究的mepolizumab(美泊利單抗)的生物類似藥候選藥物。目前已經完成高表達工程細胞的篩選和工程細胞庫的建立,生產工藝研究正在進行中,預計在二零二三年第一季度申請臨床試驗。我們預期CMAB018可能會於二零二六年第四季度獲得國家藥監局的上市批准。CMAB018靶向白細胞介素5(IL-5),用於嚴重的哮喘和嗜酸性肉芽腫性多血管炎的治療。

**CMAB810(帕妥珠單抗)**為生物類似藥候選藥物,處於臨床前試驗階段。CMAB810的相關篩選工作、細胞庫建立及小試工藝已完成。我們正在實施該藥物的臨床前動物實驗,預計在二零二二年第四季度申請臨床試驗。我們預期CMAB810可能會於二零二八年第一季度獲得國家藥監局的上市批准。CMAB810適用於治療乳腺癌。

**CMAB816(卡那單抗)**為生物類似藥候選藥物,處於臨床前試驗階段。相關篩選工作及細胞庫建立已完成。因疫情導致實驗動物狨猴進口受限制,動物實驗延後,預計將於二零二三年第三季度申請臨床試驗。我們預期CMAB816可能會於二零二八年第二季度獲得國家藥監局的上市批准。CMAB816適用於治療週期性發熱綜合征及全身型幼年特發性關節炎。此外,最新研究結果表明,卡那單抗有望降低肺癌發病率及肺癌相關死亡率。

### 新候選藥物的研發

我們啟動了一系列後續治療自身免疫疾病和/或腫瘤疾病的抗體新藥的研發,預期亦可成功完成數個抗體新藥的篩選和細胞建庫乃至啟動臨床前動物實驗,從而進一步拓展我們的產品線,為我們長期發展提供充足的候選藥物管線拓展。

## 研發系統

我們已具備高效研發能力、廣泛而先進的製備技術及低成本藥品生產能力，令我們可向中國及其他新興市場的患者提供優質且價格合理的創新生物製藥產品。在我們的產品管線中，CMAB008已經上市並商業化，CMAB007已完成臨床試驗並申請上市，CMAB009和CMAB807正在III期臨床試驗後期階段。我們亦擁有多項核心技术專利，包括抗體工程及人源化技術、高表達載體構建技術、高效克隆篩選技術，以及專有研發動物模型。我們的研發活動由三個核心團隊進行：基礎研發、臨床試驗及符合生產質量管理規範（「GMP」）的產品製備。該三個核心團隊的運營、設計及建設需求由輔助工程團隊支持。我們的研發團隊由具備生物製劑研發方面豐富行業經驗，並獲得全球製藥公司寶貴工作經驗的專業人士組成。我們的研發團隊僱員具備領先機構的免疫學、分子生物學、腫瘤學或單克隆抗體研發方面的扎實學術背景。

## 候選藥物的商業化及生產設備建設

### 現有生產設施

我們泰州的生產基地有兩棟樓宇，總建築面積30,000平方米，存放我們的單抗生產設施。兩棟樓宇配備目前運營中的生產設施，包括(i)四條3×1,500升抗體生物反應器系統及相關純化生產線、(ii)一條注射劑灌裝線（每年能生產400萬瓶）及(iii)一條預充式注射劑生產線（每年能生產100萬支）。我們的生產設施已順利通過江蘇省藥品監督管理局對於CMAB008的GMP符合性檢查並已經開始商業生產。

### 新生產設施的建設

我們已在泰州高新區內一幅約100,746平方米的工業用地興建新的生產設施。我們的擴張計劃包括建造(i)大規模單克隆抗體原液生產線，單個細胞反應器規模達到7,500升及18,000升及(ii)兩條藥品灌裝線，此項建設也已經啟動，目前已經完成廠房建設、關鍵設備設計及採購，預計在二零二二年投入試運行。

### 市場開發及營銷

此外，隨著中國醫藥市場的快速發展，將來可能覆蓋生物藥物的醫保集採以及全國醫保談判力度的加強將在很大程度上重組中國的醫藥市場。我們將憑藉我們在先進技術、質量及成本方面的優勢積極參與國家醫療改革，抓住政策改革帶來的機遇，以把握中國巨大的未獲滿足的市場需求。同時，我們已經啟動了全球市場開拓，並加快我們的藥物在國際市場的註冊及上市。

我們正著力實施我們的銷售及營銷策略。我們的營銷策略將專注於透過學術推廣進行精準營銷及注重增強醫療專業人員對我們藥品臨床裨益的了解及意識。我們計劃專注於對我們的產品有潛在臨床需求的醫院，將其作為我們的主要客戶群，繼續經常與中國主要醫院溝通以了解醫院及其醫生對抗體藥物的學術看法及患者需求，以及繼續與行業專家定期會晤以了解行業趨勢。我們將繼續參加各種學術會議、研討會及座談會，其中包括由中華醫學會或其地方分會組織的大型國家及省級會議及針對特定城市和醫院部門的小型活動，以提升我們的品牌知名度。

我們的現有核心銷售團隊成員有一半擁有逾十年的抗體藥銷售及管理經驗，包括中國市場上銷售的首個抗體藥(由一家中國國內公司生產)。我們的銷售團隊通過參與及支持我們的臨床試驗與醫院保持直接關係。鑑於預期推出我們的產品，我們一直在擴大我們的銷售及營銷隊伍。與我們的銷售及營銷策略一致，我們專注於招聘在醫藥方面具有顯著學術聲譽及在癌症和自身免疫疾病治療領域擁有逾三年臨床經驗的銷售及營銷人員。我們預期執行若干程序，以確保我們的學術推廣及一般營銷工作符合適用法律及法規。

我們預期將產品銷售給(i)向醫院轉售產品的分銷商及(ii)直接面對患者的藥房及其他。我們正在按照國家藥品銷售的規定建立CMAB008的分銷商網絡。我們的分銷模式符合慣常的行業慣例並有助於確保我們銷售網絡的有效覆蓋，同時控制我們的分銷成本及應收賬款。我們擬根據資質、聲譽、市場覆蓋範圍及銷售經驗挑選分銷商。為了分銷產品，分銷商須持有營業執照及其他必需牌照及許可證。分銷商亦須在指定地區維持廣泛的醫院覆蓋範圍。分銷商須能夠安全及時地向所覆蓋醫院交付我們的產品。我們計劃積極監控分銷商的庫存水平，以提高分銷網絡的效率。

## 質量保證

我們認為，我們原材料、設備及製成品的有效質量管理系統對確保服務質量及維持聲譽和成功至關重要。為確保我們的產品及服務始終符合高行業標準及要求，我們亦已成立公司層面的質量保證部門，以檢驗我們產品及服務的質量。其亦負責審批、組織及協調各附屬公司的質量控制及質量保證程序。設施及設備於整個生命週期須實行聯合登記制度、出廠驗收、現場驗收、安裝確認、操作確認、性能確認及定期維護等檢查措施。我們的製造業務線根據中國國家實驗室質量控制標準及GMP管理規定予以檢驗；我們的研發業務線亦根據GMP管理規定予以檢驗。

## 未來和前景

我們憑藉專注特定市場的高效銷售體系把握中國醫療改革帶來的機遇。

隨著近年來新醫保政策的實施，中國的醫療市場正經歷重大市場重組。在質量及價格方面更具競爭優勢的公司從與國家醫療保障局或各級地方醫保主管部門之間關於醫保價格的談判以及醫保集採的談判中受益匪淺。因此，在改革期間，整體市場滲透率顯著增加。這一趨勢將在未來很長一段時間內推動中國醫藥市場的發展。順應整體醫藥政策改革的趨勢，我們將在中國建立一支以高效和學術推廣為核心戰略的銷售團隊，重點關注胃腸病學、呼吸病學、風濕病學及腫瘤學等特定市場，以推廣我們的產品並積累抗體藥物應用的實踐經驗。我們將積極監測並參與醫保談判，專注醫保生物製品集採談判帶來的巨大機遇。憑藉我們的藥物在質量及成本方面的顯著優勢，我們將把握政策改革後市場滲透率顯著增加帶來的機遇，以優質的產品有效地滿足中國在生物製劑方面尚未滿足的市場需求，並最終使患者受益。

由於全球市場，特別是對以國際藥品認證合作組織為核心的抗體藥物的巨大市場需求未得到滿足，抗體藥物在海外市場發展迅速。鑑於中國的政策改革，抗體藥物的規模效應將極大增強中國抗體藥物的全球競爭力。有鑑於此，我們將與海外市場拓展合作夥伴密切合作，全面靈活地在不同國家和地區進行多種產品的新藥註冊和上市，以促進我們產品的全球影響力，加快其在全球市場的增長。

### 繼續推進我們候選藥物的臨床研究和商業化

短期內，我們打算專注於CMAB008的市場開發和銷售，並完成我們目前其他候選藥物的臨床試驗和最終商業化，特別是CMAB007、CMAB009和CMAB807。為了將我們的產品推向市場，我們的目標是通過提供定期的專業培訓和推進候選藥物的臨床試驗來加強我們的研發團隊，特別是臨床醫學團隊。我們也正在建立一個由具有豐富學術推廣經驗和強大能力的員工組成的銷售團隊。我們的目標是通過在中國建立本身的銷售團隊並適時選擇部分適應症營銷有優勢的合作機會增強我們的商業化能力來創造穩定的收益和利潤。



## **繼續保持對先進技術及產品開發的投資**

我們認為研發為支持我們的未來增長及我們在全球生物製藥市場維持競爭力的關鍵元素。我們計劃提升我們從分子設計到商業化生產的綜合性技術平台開發，專注於研發中國臨床需求量龐大並具持續快速增長潛力的生物製劑。為把握生物製藥行業的新機遇，我們計劃繼續在創新技術方面增加投入用於開發療效更優且毒副作用更小的藥物，以保持業界領先地位。我們亦預計在人才方面進行投資，以擴大並加強研發團隊。

## **繼續吸引、培養高質素人才以支持我們的快速增長**

聘請及挽留高質素科技人才及其他研發技術領先者將為我們取得成功的關鍵。我們計劃利用我們與中國及全球頂尖大學的密切合作招募及培養優秀的研發人員。我們也計劃向研究團隊提供系統化及高級培訓及發展課程，以提升及優化其令本公司獲益的科學及技術能力。該策略的一部分涉及制訂獎勵計劃以挽留及激勵表現優秀的團隊成員。

## **樹立全球品牌意識並與國內外知名製藥公司建立更為深入及廣泛的合作關係**

為在國際上建立我們的品牌及支持我們的可持續增長，我們計劃從全球製藥公司獲得在中國出售產品的許可及／或計劃將我們若干候選藥物的海外產品權轉讓或許可予其他製藥公司。我們已經與擁有海外渠道資源的國內外醫藥企業建立了合作夥伴關係，並不斷尋求更多的與擁有銷售資源的潛在合作夥伴的合作機會，以進軍中國以外的市場及擴大我們的市場份額，並進一步擴闊我們業務的地域覆蓋範圍。作為該策略的一部分，我們可利用國際間戰略性合作及併購機會，以擴展我們的在研產品海外市場研發和銷售。

## 財務資料

本公告下文所載財務資料乃摘錄自截至二零二一年十二月三十一日止年度的綜合財務資料，連同去年同期的比較數據，其由本公司審核委員會（「審核委員會」）審閱。

## 財務回顧

下表概述我們截至二零二一年及二零二零年十二月三十一日止年度的經營業績：

|             | 截至十二月三十一日止年度   |                | 變動<br>人民幣千元 | 變動<br>(%) |
|-------------|----------------|----------------|-------------|-----------|
|             | 二零二一年<br>人民幣千元 | 二零二零年<br>人民幣千元 |             |           |
| 營業收入        | 82,882         | –              | 82,882      | –         |
| 營業成本        | (16,777)       | –              | (16,777)    | –         |
| 毛利          | 66,105         | –              | 66,105      | –         |
| 其他收入        | 14,818         | 32,237         | (17,419)    | (54.0)    |
| 其他盈虧        | (6,637)        | (26,714)       | 20,077      | (75.2)    |
| 銷售及分銷費用     | (9,423)        | –              | (9,423)     | –         |
| 研發開支        | (263,572)      | (120,418)      | (143,154)   | 118.9     |
| 行政開支        | (90,632)       | (65,795)       | (24,837)    | 37.7      |
| 財務成本        | (2,403)        | (3,942)        | 1,539       | (39.0)    |
| 除稅前虧損       | (291,744)      | (184,632)      | (107,112)   | 58.0      |
| 所得稅開支       | –              | –              | –           | –         |
| 年內虧損及全面開支總額 | (291,744)      | (184,632)      | (107,112)   | 58.0      |
| 下述各項應佔：     |                |                |             |           |
| 本公司擁有人      | (291,744)      | (184,632)      | (107,112)   | 58.0      |
|             | 人民幣元           | 人民幣元           |             |           |
| 本公司普通權益持有人  |                |                |             |           |
| 應佔每股虧損      |                |                |             |           |
| –基本及攤薄      | (0.07)         | (0.04)         | (0.03)      | 75.0      |

## 營業收入

本集團的營業收入由截至二零二零年十二月三十一日止年度的人民幣0.0百萬元增加至截至二零二一年十二月三十一日止年度的約人民幣82.9百萬元，主要是因為本報告期已經確認了CMAB806知識產權轉讓協議的收入。

下表載列於所示期間營業收入的組成部分：

|                    | 截至十二月三十一日止年度   |                |
|--------------------|----------------|----------------|
|                    | 二零二一年<br>人民幣千元 | 二零二零年<br>人民幣千元 |
| 藥品銷售收入             | 1,636          | —              |
| CMAB806知識產權轉讓協議的收入 | <u>81,246</u>  | <u>—</u>       |
|                    | <u>82,882</u>  | <u>—</u>       |

### 營業成本

本集團的營業成本由截至二零二零年十二月三十一日止年度的人民幣0.0百萬元增加至截至二零二一年十二月三十一日止年度的約人民幣16.8百萬元，主要是因為本報告期已經確認了CMAB806知識產權轉讓協議的收入的成本。

### 其他收入

本集團的其他收入由截至二零二零年十二月三十一日止年度的約人民幣32.2百萬元減少54.0%至截至二零二一年十二月三十一日止年度的約人民幣14.8百萬元，主要是因為相對於去年，與收入有關的政府補助及補貼有所減少。

下表載列於所示期間其他收入的組成部分：

|               | 截至十二月三十一日止年度   |                |
|---------------|----------------|----------------|
|               | 二零二一年<br>人民幣千元 | 二零二零年<br>人民幣千元 |
| 銀行利息收入        | 1,954          | 9,458          |
| 與收入有關的政府補助及補貼 | 12,864         | 22,779         |
|               | <u>14,818</u>  | <u>32,237</u>  |

### 其他盈虧

本集團的其他虧損由截至二零二零年十二月三十一日止年度的虧損約人民幣26.7百萬元減少75.2%至截至二零二一年十二月三十一日止年度的虧損約人民幣6.6百萬元，主要由於隨著研發投入的加大，所持外幣有所減少，外幣匯兌損失相應減少。

下表載列所示期間其他盈虧的組成部分：

|           | 截至十二月三十一日止年度   |                 |
|-----------|----------------|-----------------|
|           | 二零二一年<br>人民幣千元 | 二零二零年<br>人民幣千元  |
| 匯兌虧損淨額    | (6,591)        | (31,902)        |
| 處置廠房及設備虧損 | (73)           | -               |
| 其他        | 27             | 5,188           |
|           | <u>(6,637)</u> | <u>(26,714)</u> |

### 研發開支

本集團的在研藥物研發開支由截至二零二零年十二月三十一日止年度的約人民幣120.4百萬元增加118.9%至截至二零二一年十二月三十一日止年度的約人民幣263.6百萬元，主要由於本報告期間購入CMAB807藥物增加了知識產權許可引進費人民幣66.0百萬元以及不斷投資在研藥物導致合約成本大幅增加。

本集團的研發開支主要包括合約成本、原材料及耗材、員工成本、折舊、知識產權許可引進費及其他。

下表載列於所示期間研發開支的組成部分：

|           | 截至十二月三十一日止年度   |                |
|-----------|----------------|----------------|
|           | 二零二一年<br>人民幣千元 | 二零二零年<br>人民幣千元 |
| 合約成本      | 98,348         | 46,797         |
| 原材料及耗材    | 26,131         | 20,724         |
| 員工成本      | 47,765         | 35,899         |
| 折舊        | 13,676         | 8,799          |
| 知識產權許可引進費 | 66,038         | —              |
| 其他        | 11,614         | 8,199          |
| 總計        | <u>263,572</u> | <u>120,418</u> |

### 行政開支

本集團行政開支由截至二零二零年十二月三十一日止年度的約人民幣65.8百萬元增加37.7%至截至二零二一年十二月三十一日止年度的約人民幣90.6百萬元，主要是新落成的生產廠房折舊增加所致。

本集團的行政開支主要包括非研發人員的員工薪金及福利成本、公用事業、折舊以及代理及諮詢費。

下表載列於所示期間行政開支的組成部分：

|      | 截至十二月三十一日止年度   |                |
|------|----------------|----------------|
|      | 二零二一年<br>人民幣千元 | 二零二零年<br>人民幣千元 |
| 員工成本 | 41,562         | 32,237         |
| 折舊   | 27,779         | 14,998         |
| 其他   | 21,291         | 18,560         |
| 總計   | <u>90,632</u>  | <u>65,795</u>  |

### 財務成本

本集團的財務成本由截至二零二零年十二月三十一日止年度的約人民幣3.9百萬元減少39.0%至截至二零二一年十二月三十一日止年度的約人民幣2.4百萬元，主要由於本報告期間已無銀行貸款，故財務成本相應下降。

本集團的財務成本主要包括銀行貸款利息和租賃負債利息。

## 流動資金及資金資源

我們的現金及銀行結餘由二零二零年十二月三十一日的約人民幣484.8百萬元減少83.2%至二零二一年十二月三十一日的約人民幣81.6百萬元，原因乃研發投入的持續加大以及泰州生產基地建設的持續投入。

即期有抵押銀行保證金由二零二零年十二月三十一日的約人民幣2.0百萬元增加1,637.4%至二零二一年十二月三十一日的人民幣34.7百萬元，主要是由於本集團為泰州生產基地設備採購支付的銀行信用證保證金增加。

下表載列於所示日期的流動資金及資金資源的分析：

|               | 於十二月三十一日       |                | 變動<br>(%)     |
|---------------|----------------|----------------|---------------|
|               | 二零二一年<br>人民幣千元 | 二零二零年<br>人民幣千元 |               |
| 流動資產          |                |                |               |
| 貿易應收款項        | 793            | —              | —             |
| 預付款和其他應收款     | 58,846         | 31,673         | 85.8          |
| 應收關聯方款項       | 9,452          | —              | —             |
| 存貨            | 53,211         | 33,427         | 59.2          |
| 合約成本          | 9,164          | 16,769         | (45.4)        |
| 有抵押銀行保證金      | 34,748         | 2,000          | 1,637.4       |
| 支付予一名關聯方的租金按金 | —              | 411            | (100.0)       |
| 現金及銀行結餘       | 81,556         | 484,846        | (83.2)        |
| 總計            | <u>247,770</u> | <u>569,126</u> | <u>(56.5)</u> |

## 債務

截至二零二一年十二月三十一日，我們有應付關聯方非貿易款項約人民幣0.7百萬元，有租賃負債約人民幣45.7百萬元。截至同日，我們的現有債務不包含任何重大契諾或可能會限制我們增債能力的契諾。

下表載列我們截至所示日期的未償應付關聯方非貿易款項及租賃負債明細：

|                 | 於十二月三十一日       |                |
|-----------------|----------------|----------------|
|                 | 二零二一年<br>人民幣千元 | 二零二零年<br>人民幣千元 |
| 應付百邁博的無抵押及無擔保款項 | 739            | 21             |
| 租賃負債            | 45,690         | 40,348         |

於二零二一年十二月三十一日，我們(作為承租人)就相關租賃協議(不包括我們的或然租賃協議)剩餘租期而言有未償還租賃負債合共約人民幣45.7百萬元。

## 或然負債、資產質押及擔保

於二零二一年十二月三十一日，我們有即期有抵押銀行保證金為人民幣34.7百萬元，抵押予銀行作為從境外採購設備存放的信用證保證金。

除以上所披露者外，我們並無任何未償還的債務證券、抵押、按揭或其他類似債務、租購承擔、承兌負債(正常貿易票據除外)、承兌信貸(已擔保、無擔保、已抵押或無抵押)、任何擔保或其他重大或然負債。

## 資本結構

報告期內本集團的資本結構並無變動。本公司的股本僅包括普通股。於二零二一年十二月三十一日，本公司全部已發行股本為412,408美元，劃分為4,124,080,000股股份。

於二零二一年十二月三十一日，本集團資本結構為33.1%債務及66.9%股權，於二零二零年十二月三十一日為24.2%債務及75.8%股權。

## 外匯

外匯風險指外匯匯率變動造成損失的風險。人民幣與本集團業務所涉及的其他貨幣之間的匯率波動或會影響我們的財務狀況及經營業績。本集團主要於中國經營業務，並面臨來自多種貨幣風險的外匯風險（主要為港幣以及美金所帶來的匯兌風險）。將外幣（包括港幣以及美金）兌換為人民幣以中國人民銀行設定的匯率換算。本集團主要是透過密切監控外匯市場來限制我們面臨的外匯風險。於報告期間，本集團並無訂立任何貨幣對沖交易。

## 資本負債比率

資本負債比率乃使用負債總額除以資產總值再乘以100%計算。於二零二一年十二月三十一日，本集團資本負債比率為33.1%（於二零二零年十二月三十一日：24.2%）。

下表載列於所示日期的其他主要財務比率。

|                     | 於十二月三十一日 |       |
|---------------------|----------|-------|
|                     | 二零二一年    | 二零二零年 |
| 流動比率 <sup>(1)</sup> | 1.1      | 2.8   |
| 速動比率 <sup>(2)</sup> | 0.8      | 2.6   |

附註：

- (1) 流動比率指流動資產除以同日的流動負債。
- (2) 速動比率指流動資產減存貨後除以同日的流動負債。

流動比率由截至二零二零年十二月三十一日的2.8降至截至二零二一年十二月三十一日的1.1；速動比率由截至二零二零年十二月三十一日的2.6降至截至二零二一年十二月三十一日的0.8，主要是由於本公司根據擬定用途將絕大部分資金用於本集團營運及發展。



## 綜合損益及其他全面收益表

截至二零二一年十二月三十一日止年度

|                  | 附註 | 二零二一年<br>人民幣千元        | 二零二零年<br>人民幣千元        |
|------------------|----|-----------------------|-----------------------|
| 營業收入             | 4  | 82,882                | —                     |
| 營業成本             |    | (16,777)              | —                     |
| 毛利               |    | 66,105                | —                     |
| 其他收入             | 5  | 14,818                | 32,237                |
| 其他盈虧             | 6  | (6,637)               | (26,714)              |
| 銷售及分銷費用          |    | (9,423)               | —                     |
| 研發費用             |    | (263,572)             | (120,418)             |
| 行政開支             |    | (90,632)              | (65,795)              |
| 財務成本             | 8  | (2,403)               | (3,942)               |
| 除稅前虧損            | 7  | (291,744)             | (184,632)             |
| 所得稅開支            | 9  | —                     | —                     |
| 年內虧損及全面開支總額      |    | <u>(291,744)</u>      | <u>(184,632)</u>      |
| 以下各項應佔：          |    |                       |                       |
| 本公司擁有人           |    | <u>(291,744)</u>      | <u>(184,632)</u>      |
| 本公司普通股權持有人應佔每股虧損 | 11 |                       |                       |
| — 基本             |    | 人民幣<br><u>(0.07)元</u> | 人民幣<br><u>(0.04)元</u> |
| — 攤薄             |    | 人民幣<br><u>(0.07)元</u> | 人民幣<br><u>(0.04)元</u> |

## 綜合財務狀況表

二零二一年十二月三十一日

|                  | 附註 | 二零二一年<br>人民幣千元 | 二零二零年<br>人民幣千元 |
|------------------|----|----------------|----------------|
| <b>非流動資產</b>     |    |                |                |
| 廠房及設備            |    | <b>483,673</b> | 438,408        |
| 使用權資產            | 12 | <b>77,374</b>  | 74,209         |
| 其他非流動資產          |    | <b>90,674</b>  | 81,294         |
| 支付予關聯方的租金按金      |    | <b>411</b>     | –              |
| <b>非流動資產總值</b>   |    | <b>652,132</b> | 593,911        |
| <b>流動資產</b>      |    |                |                |
| 貿易應收款項           | 13 | <b>793</b>     | –              |
| 預付款及其他應收款項       | 14 | <b>58,846</b>  | 31,673         |
| 應收關聯方款項          |    | <b>9,452</b>   | –              |
| 存貨               |    | <b>53,211</b>  | 33,427         |
| 合約成本             |    | <b>9,164</b>   | 16,769         |
| 已抵押銀行存款          |    | <b>34,748</b>  | 2,000          |
| 支付予關聯方的租金按金      |    | –              | 411            |
| 現金及銀行結餘          |    | <b>81,556</b>  | 484,846        |
| <b>流動資產總值</b>    |    | <b>247,770</b> | 569,126        |
| <b>流動負債</b>      |    |                |                |
| 貿易及其他應付款項        | 15 | <b>139,827</b> | 113,297        |
| 應付關聯方款項          |    | <b>47,964</b>  | 75             |
| 欠付第三方租賃負債        | 12 | <b>5,084</b>   | 4,146          |
| 欠付關聯方租賃負債        | 12 | <b>4,199</b>   | 4,386          |
| 合約負債             |    | <b>21,440</b>  | 70,058         |
| 遞延收入             |    | <b>16,490</b>  | 10,665         |
| <b>流動負債總額</b>    |    | <b>235,004</b> | 202,627        |
| <b>流動資產淨值</b>    |    | <b>12,766</b>  | 366,499        |
| <b>資產總值減流動負債</b> |    | <b>664,898</b> | 960,410        |

|                | 附註 | 二零二一年<br>人民幣千元 | 二零二零年<br>人民幣千元 |
|----------------|----|----------------|----------------|
| <b>非流動負債</b>   |    |                |                |
| 遞延收入           |    | <b>10,000</b>  | 47,109         |
| 合約負債           |    | <b>16,510</b>  | –              |
| 欠付第三方租賃負債      | 12 | <b>27,926</b>  | 31,816         |
| 欠付關聯方租賃負債      | 12 | <b>8,481</b>   | –              |
| <b>非流動負債總額</b> |    | <b>62,917</b>  | 78,925         |
| <b>資產淨值</b>    |    |                |                |
|                |    | <b>601,981</b> | 881,485        |
| <b>資本及儲備</b>   |    |                |                |
| 股本             | 16 | <b>2,804</b>   | 2,804          |
| 儲備             |    | <b>599,177</b> | 878,681        |
| <b>權益總額</b>    |    | <b>601,981</b> | 881,485        |

## 附註：

### 1. 公司及集團資料

迈博药业有限公司(「本公司」)於二零一八年六月一日於開曼群島註冊成立為一家獲豁免有限公司，其股份於二零一九年五月三十一日於香港聯合交易所有限公司上市。本公司之註冊辦事處地址為190 Elgin Avenue, George Town, Grand Cayman KY1-90008, Cayman Islands，主要營業地點位於中華人民共和國(「中國」)泰州中國醫藥城口泰路西側陸家路東側G79幢。

本公司為一家投資控股公司。本公司及其附屬公司(統稱「本集團」)主要從事癌症及自身免疫性疾病單抗藥物的研究、開發及生產以及知識產權轉讓。

本公司的直接控股公司為Asia Mabtech Limited，一家於英屬處女群島註冊成立的有限公司，由郭建軍先生最終控制。

#### 有關附屬公司的資料

本公司主要附屬公司的詳情載列如下：

| 名稱                        | 註冊成立/<br>註冊及業務地點 | 已發行普通股/<br>已註冊股本   | 本公司應佔股權百分比 |      | 主營業務  |
|---------------------------|------------------|--------------------|------------|------|---|
|                           |                  |                    | 直接         | 間接   |   |
| 泰州邁博太科藥業有限公司*<br>(「泰州藥業」) | 中國/中國內地          | 210,000,000<br>美元  | -          | 100% | 生物製品、診斷試劑、化學<br>生物試劑與藥物的研發、<br>技術諮詢、技術轉讓及技<br>術服務 |
| 上海晟珩生物技術有限公司<br>(「晟珩生物」)  | 中國/中國內地          | 人民幣<br>30,000,000元 | -          | 100% | 生物製品、診斷試劑、化學<br>生物試劑與藥物的研發、<br>技術諮詢、技術轉讓及技<br>術服務 |

\* 泰州藥業根據中國法律註冊為外商獨資企業。

年內，根據日期為二零二一年三月三十一日的董事會決議案，本公司前附屬公司泰州邁博太科生物技術有限公司(「泰州生物」)併入泰州藥業。

董事認為，上表載列年內對本集團業績產生主要影響或構成絕大部分淨資產的本公司附屬公司。董事認為，載列其他附屬公司的詳情將導致資料過於冗長。

## 2.1 編製基準

該等財務報表已根據國際會計準則理事會(「國際會計準則理事會」)頒佈的國際財務報告準則(「國際財務報告準則」)(包括所有國際財務報告準則、國際會計準則(「國際會計準則」)及詮釋)、香港公認會計原則及香港公司條例的披露規定編製。其乃根據歷史成本慣例編製。該等財務報表以人民幣(「人民幣」)呈列，除另有說明外，所有金額均已約整至最近接的千位。

### 合併基準

綜合財務報表包括本公司及其附屬公司於截至二零二一年十二月三十一日止年度的財務報表。附屬公司指本公司直接或間接控制的實體(包括結構性實體)。當本集團就參與投資對象業務而承擔可變回報風險或享有可變回報權利以及能透過對投資對象行使權力(即現有的可讓本集團有能力主導投資對象相關活動的權利)影響該等回報時，即取得控制權。

倘本公司直接或間接擁有投資對象半數或以下的投票權或類似權利，則本集團於評估其是否可對投資對象行使權力時會考慮一切相關事實及情況，包括：

- (a) 與投資對象其他投票持有人訂立的合同安排；
- (b) 根據其他合同安排享有的權利；及
- (c) 本集團的投票權及潛在投票權。

附屬公司的財務報表按與本公司相同的報告期，並採用一致的會計政策編製。附屬公司的業績自本集團取得控制權之日起直至該控制權終止之日止綜合入賬。

損益及各個其他全面收益組成部分歸屬於本集團母公司擁有人及非控股權益，即使此舉導致非控股權益出現虧絀結餘。集團內公司間的所有資產及負債、權益、收入、開支以及本集團成員公司間交易的相關現金流量於合併時悉數對銷。

如果有事實及情況顯示上述三項控制元素中的一項或以上出現變動，本集團將重新評估其是否控制被投資公司。附屬公司所有權權益變動(如並無失去控制權)乃列作股權交易。

倘本集團失去對一家附屬公司的控制權，則其取消確認(i)該附屬公司的資產(包括商譽)及負債，(ii)任何非控股權益的賬面值及(iii)於權益記賬的累計換算差額；並確認(i)已收代價的公平值，(ii)任何保留投資的公平值及(iii)任何於損益產生的盈餘或虧絀。本集團分佔先前於其他全面收益確認的部分已重新分類至損益或保留溢利(如適用)，並採用倘本集團已直接出售有關資產或負債所須的相同基準。

## 2.2 會計政策變動及披露

本集團已於本年度的財務報表首次採納下述經修訂國際財務報告準則。

|  |                                      |
|--|--------------------------------------|
| 國際財務報告準則第9號、國際會計準則第39號、<br>國際財務報告準則第7號、國際財務報告準則<br>第4號及國際財務報告準則第16號(修訂本) | 利率基準改革—第二階段                          |
| 國際財務報告準則第16號(修訂本)  | COVID-19相關租金寬免                       |
| 國際財務報告準則第16號(修訂本)  | 二零二一年六月三十日之後COVID-19<br>相關租金寬免(提早採納) |

下文列出經修訂國際財務報告準則的性質和影響：

- (a) 國際財務報告準則第9號、國際會計準則第39號、國際財務報告準則第7號、國際財務報告準則第4號及國際財務報告準則第16號(修訂本)旨在解決當現有利率基準被可替代無風險利率(「無風險利率」)替代時，先前影響財務報告之修訂本未處理的問題。修訂本提供對於釐定金融資產及負債之合約現金流量之基準之變動進行會計處理時無需調整金融資產及負債的賬面值而更新實際利率的可行權宜方法，前提為該變動為利率基準改革之直接後果且釐定合約現金流量的新基準於經濟上等同於緊接變動前的先前基準。此外，該等修訂本允許利率基準改革所規定對對沖指定及對沖文件進行更改，而不會中斷對沖關係。過渡期間可能產生的任何損益均通過國際財務報告準則第9號的正常規定進行處理，以計量及確認對沖無效性。倘無風險利率被指定為風險組成部分時，該等修訂本亦暫時寬免實體必須滿足可單獨識別的要求。倘實體合理地預期無風險利率風險組成部分未來24個月內將變得可單獨識別，則該寬免允許實體於指定對沖後假定已滿足可單獨識別之規定。此外，該等修訂本亦規定實體須披露額外資料，以使財務報表的使用者能夠了解利率基準改革對實體的金融工具及風險管理策略的影響。該等修訂本對本集團的財務狀況及財務表現並無任何影響，原因乃本集團並無任何計息借款。
- (b) 國際財務報告準則第16號(修訂本)為承租人提供實際權宜辦法，可選擇不就COVID-19疫情直接導致的租金優惠應用租賃修訂會計處理。該實際權宜辦法僅適用於疫情直接導致的租金優惠，並僅在以下情況下適用：(i)租賃付款變動所導致的經修訂租賃代價與緊接該變動前的租賃代價大致相同或低於有關代價；(ii)租賃付款的任何減幅僅影響原到期日為二零二一年六月三十日或之前的付款；及(iii)其他租賃條款及條件並無實質變動。於二零二一年四月，國際會計準則理事會頒佈了另一項國際財務報告準則第16號(修訂本)「二零二一年六月三十日之後COVID-19相關租金寬免」，擴大實際權宜辦法的適用範圍，以適用於任何僅影響原到期日為二零二二年六月三十日或之前的付款的租賃付款減幅(「二零二一年修訂本」)。二零二一年修訂本於二零二一年四月一日或之後開始之年度期間追溯生效，初始應用該修訂本的任何累積影響確認為對本會計期間開始時未分配利潤期初餘額的調整。允許提早採納。

本集團已於二零二一年一月一日提早採納該修訂本。然而，本集團尚未收到COVID-19相關租金寬免，並計劃於獲准申請期間內適時運用實際權宜辦法。

## 2.3 已頒佈但尚未生效的國際財務報告準則

本集團並無於該等財務報表應用下述已頒佈但尚未生效的新訂及經修訂國際財務報告準則：

|                               |  |
|-------------------------------|--|
| 國際財務報告準則第3號(修訂本)              | 概念框架的提述 <sup>1</sup>   |
| 國際財務報告準則第10號及國際會計準則第28號(修訂本)  | 投資者與其聯營公司或合營企業之間的資產出售或注資 <sup>3</sup>                                  |
| 國際財務報告準則第17號                  | 保險合約 <sup>2</sup>  |
| 國際財務報告準則第17號(修訂本)             | 保險合約 <sup>2,4</sup>  |
| 國際財務報告準則第17號(修訂本)             | 首次應用國際財務報告準則第17號及國際財務報告準則第9號—比較資料 <sup>5</sup>                         |
| 國際會計準則第1號(修訂本)                | 負債分類為即期或非即期 <sup>2</sup>   |
| 國際會計準則第1號及國際財務報告準則實務公告2號(修訂本) | 會計政策披露 <sup>2</sup>  |
| 國際會計準則第8號(修訂本)                | 會計估計的定義 <sup>2</sup>   |
| 國際會計準則第12號(修訂本)               | 與單一交易產生的資產及負債相關的遞延稅項 <sup>2</sup>                                      |
| 國際會計準則第16號(修訂本)               | 物業、廠房及設備：作擬定用途前的所得款項 <sup>1</sup>                                      |
| 國際會計準則第37號(修訂本)               | 虧損性合約—履行合約的成本 <sup>1</sup>   |
| 國際財務報告準則二零一八年至二零二零年的年度改進      | 國際財務報告準則第1號、國際財務報告準則第9號、國際財務報告準則第16號隨附的示例及國際會計準則第41號(修訂本) <sup>1</sup> |

<sup>1</sup> 於二零二二年一月一日或之後開始的年度期間生效

<sup>2</sup> 於二零二三年一月一日或之後開始的年度期間生效

<sup>3</sup> 尚未釐定強制生效日期，惟可供採納

<sup>4</sup> 由於國際財務報告準則第17號(修訂本)於二零二零年六月頒佈，國際財務報告準則第4號作出修訂以擴大暫時豁免，允許保險公司於二零二三年一月一日之前開始的年度期間應用國際會計準則第39號而非國際財務報告準則第9號

<sup>5</sup> 國際會計準則理事會修訂國際財務報告準則第17號，允許於首次應用國際財務報告準則第17號時對比較期間呈列的金融資產採用分類重疊法

該等新訂及經修訂國際財務報告準則預期不會對本集團的財務報表產生重大影響。

## 3. 經營分部資料

### 分部資料

就資源分配及績效評估而言，本集團旗下實體及業務的主要管理層，作為主要營運決策者，在進行本集團整體資源分配及績效評估時會審閱綜合業績，因此，本集團只有一個可報告分部，且並無呈列該單一分部的進一步分析。

### 地區資料

本集團於報告期間的收入均來自位於中國的客戶，且本集團的大部分非流動資產位於中國，因此，並無根據國際財務報告準則第8號經營分部呈列地區資料。

### 有關一名主要客戶的資料

收入約人民幣81,246,000元(二零二零年：零)來自與一名客戶的知識產權轉讓協議。

#### 4. 收入

收入分析載列如下：

|              | 二零二一年<br>人民幣千元 | 二零二零年<br>人民幣千元 |
|--------------|----------------|----------------|
| 來自客戶合約的收入    |                |                |
| 來自銷售藥品的收入    |                |                |
| —於某個時間點      | 1,636          | —              |
| 來自知識產權轉讓的收入  |                |                |
| —於某個時間點(附註a) | 81,246         | —              |
|              | <u>82,882</u>  | <u>—</u>       |

附註：

- a. 於二零一七年一月，本集團與獨立第三方客戶訂立一份協議，以代價人民幣65,180,000元（根據兩份分別於二零一九年九月及二零二零年二月訂立之補充協議（統稱「**CMAB806知識產權轉讓協議**」），代價進一步增至人民幣82,180,000元（含增值稅）轉讓有關CMAB806的知識產權。由於知識產權的控制權已轉移予客戶，故本集團於報告期間確認該合約的收益。

來自客戶合約的收入

(a) 分列收入資料

|               | 二零二一年<br>人民幣千元 | 二零二零年<br>人民幣千元 |
|---------------|----------------|----------------|
| <b>地區市場</b>   |                |                |
| 中國大陸          | <u>82,882</u>  | <u>—</u>       |
| <b>收入確認時間</b> |                |                |
| 於某個時間點        | <u>82,882</u>  | <u>—</u>       |

下表列示於報告期初計入合約負債的本報告期間已確認收入金額：

|             | 二零二一年<br>人民幣千元 | 二零二零年<br>人民幣千元 |
|-------------|----------------|----------------|
| 來自知識產權轉讓的收入 | <u>70,058</u>  | <u>—</u>       |



**(b) 履約責任**

本集團與履約責任相關的信息如下：

**銷售藥品**

履約責任於交付產品及客戶驗收時達成及付款一般於交付後30至60天內完成。部分合約向客戶提供退還權及銷售折扣(由此產生受限制的可變代價)。

**獨家商業化權利**

履約責任於自地方機關取得商業化授權後，於預期商業化期間內履行。

於二零二一年六月，本集團與一名獨立第三方客戶訂立協議，據此，本集團向該名客戶授出於除中國大陸、日本、歐洲及北美以外的所有國家及地區商業化CMAB008的獨家權利，代價為人民幣20,000,000元(含增值稅)，於二零二一年十二月三十一日已收到人民幣17,500,000元(含增值稅)。根據該協議，本集團擁有向該名客戶生產及供應CMAB008以供其向最終客戶進一步商業化的獨家權利。本集團將參考該名客戶的生產訂單預算(即該名客戶於商業化階段取得並耗用利益的時間)於CMAB008的產品週期內確認收入。

**與一名客戶的知識產權轉讓協議**

履約責任於交付知識產權控制權及客戶接收時達成。

於二零二零年十二月，本集團與一名獨立第三方客戶訂立協議以轉讓有關CMAB809的一項知識產權，代價為人民幣50,000,000元(含增值稅)(「CMAB809知識產權轉讓協議」)。本集團並未於報告期確認來自該項合約的收益，因為知識產權的控制權尚未轉移至客戶。

**與一名客戶的合同研發生產協議**

履約責任於交付可交付成果的控制權及客戶接收時達成。

於二零二一年五月，本集團與一名獨立第三方客戶就CMAB806訂立合同研發生產協議，代價為人民幣43,860,000元(含增值稅)，於二零二一年十二月三十一日已收到人民幣24,216,000元(含增值稅)。本集團並未於報告期確認該項合約的收入，原因乃所涉交付物的控制權尚未轉移至該客戶。

於十二月三十一日分配至未達成履約責任的交易價格如下：

|              | 二零二一年<br>人民幣千元 | 二零二零年<br>人民幣千元 |
|--------------|----------------|----------------|
| 預期將確認為收入的金額： |                |                |
| 一年內          | 88,547         | 132,180        |
| 一年以上         | 16,510         | —              |
|              | <u>105,057</u> | <u>132,180</u> |

## 5. 其他收入

|               | 二零二一年<br>人民幣千元 | 二零二零年<br>人民幣千元 |
|---------------|----------------|----------------|
| 銀行利息收入        | 1,954          | 9,458          |
| 與收入有關的政府補助及補貼 | 12,864         | 22,779         |
|               | <u>14,818</u>  | <u>32,237</u>  |

## 6. 其他盈虧

|           | 二零二一年<br>人民幣千元 | 二零二零年<br>人民幣千元  |
|-----------|----------------|-----------------|
| 外匯虧損淨額    | (6,591)        | (31,902)        |
| 出售廠房及設備虧損 | (73)           | -               |
| 其他        | 27             | 5,188           |
|           | <u>(6,637)</u> | <u>(26,714)</u> |

## 7. 除稅前虧損

本集團的除稅前虧損於扣減／(計入)下述各項後得出：

|                      | 二零二一年<br>人民幣千元 | 二零二零年<br>人民幣千元 |
|----------------------|----------------|----------------|
| 廠房及設備折舊              | 34,739         | 16,280         |
| 使用權資產折舊              | 9,138          | 8,117          |
| 撇銷存貨至可變現淨值           | 9              | 23             |
| 出售廠房及設備虧損            | 73             | -              |
| 員工成本(包括董事酬金)：        |                |                |
| －獨立非執行董事袍金           | 294            | 321            |
| －薪資及其他福利             | 78,524         | 57,682         |
| －退休福利計劃供款            | 7,479          | 731            |
| －以股份為基礎的付款開支         | 12,240         | 12,406         |
| －諮詢費                 | 534            | 533            |
|                      | <u>99,071</u>  | <u>71,673</u>  |
| 核數師薪酬                | 2,976          | 2,683          |
| 短期租賃付款               | 305            | 104            |
| 與收入有關的政府補助及補貼        | (12,864)       | (22,779)       |
| CMAB807知識產權轉讓協議產生的開支 | 66,038         | -              |
| CMAB806知識產權轉讓協議的成本   | 16,769         | -              |
| 確認為開支的存貨成本(已計入研發開支)  | <u>26,131</u>  | <u>20,724</u>  |

## 8. 財務成本

|        | 二零二一年<br>人民幣千元 | 二零二零年<br>人民幣千元 |
|--------|----------------|----------------|
| 銀行貸款利息 | -              | 1,236          |
| 租賃負債利息 | 2,403          | 2,706          |
|        | <u>2,403</u>   | <u>3,942</u>   |

## 9. 所得稅

本公司於開曼群島註冊成立並獲豁免繳納所得稅。

年內產生自香港的估計應課稅溢利按16.5% (二零二零年：16.5%) 的稅率計提香港利得稅。本年度內，本集團的香港附屬公司並無須繳納香港利得稅的估計應課稅溢利，故並無就香港利得稅計提撥備。

根據《中華人民共和國企業所得稅法》(「企業所得稅法」)及《企業所得稅法實施條例》，於整個報告期間，本集團中國附屬公司的稅率為25%。

泰州藥業於二零一八年十一月獲認定為「高新技術企業」，因此，於自二零一八年起計三年期間有權享有優惠稅率15%。於二零二一年十二月，泰州藥業重新獲認定為「高新技術企業」，因此有權於自二零二一年起的三年期間內享有優惠稅率15%。高新技術企業資格須每三年由中國相關稅務機關審查，泰州藥業須每年自行評估是否符合高新技術企業的標準。

根據財稅[2018]76號通知，泰州藥業可結轉其尚未動用稅項虧損最多十年。結轉年限的延長適用於泰州藥業於稅項通知生效日期結轉的所有尚未動用稅項虧損。

根據相關企業所得稅法，泰州藥業可就截至二零二一年及二零二零年十二月三十一日止年度的合資格研發支出享有加計扣除率分別為200%及175%。

晟珩生物符合「小型微利企業」的標準，因此於截至二零二一年及二零二零年十二月三十一日止年度享有優惠稅率20%。

採用本公司及其附屬公司註冊之國家(或司法權區)之法定稅率計算之除稅前虧損之適用稅項開支與按實際稅率計算之稅項開支之對賬如下：

|                                   | 二零二一年<br>人民幣千元 | 二零二零年<br>人民幣千元 |
|-----------------------------------|----------------|----------------|
| 除稅前虧損                             | (291,744)      | (184,632)      |
| 按25%計算的所得稅開支                      | (72,936)       | (46,158)       |
| 由當地政府頒佈的於其他司法權區營運之<br>附屬公司不同稅率的影響 | 28,365         | 17,169         |
| 不可抵稅開支的稅務影響                       | 3,223          | 3,497          |
| 另行抵扣的研發費用的影響                      | (23,785)       | (10,080)       |
| 使用過往未確認的稅項虧損                      | (223)          | -              |
| 未確認之稅務虧損及可抵扣暫時差額的稅務影響             | 65,356         | 35,572         |
|                                   | <u>-</u>       | <u>-</u>       |

截至二零二一年十二月三十一日，本集團擁有可抵減未來利潤的未使用稅項虧損為人民幣892,899,000元(二零二零年：人民幣501,964,000元)。實體的稅項虧損將在一至十年後到期，用於抵銷產生損失的公司的應課稅溢利。於二零二一年十二月三十一日，本集團的可抵扣暫時差額為人民幣111,488,000元(二零二零年：人民幣85,163,000元)，主要與遞延收入及應計費用有關。由於泰州生物於截至二零二一年十二月三十一日止年度併入泰州藥業，因此未使用稅項虧損人民幣3,477,000元到期。

並無就未動用稅項虧損及可抵扣暫時性差額確認遞延稅項，原因乃於可預見的未來，應課稅溢利不大可能用於彌補稅收損失及可抵扣暫時性差額。

## 10. 股息

截至二零二一年十二月三十一日止年度概無向本公司普通股股東派付或擬派付股息，亦無自報告期末起擬派付任何股息(二零二零年：無)。

## 11. 本公司普通權益持有人應佔每股虧損

每股基本及攤薄虧損乃基於以下數據計算：

|                              | 二零二一年<br>人民幣千元   | 二零二零年<br>人民幣千元   |
|------------------------------|------------------|------------------|
| 用於計算每股基本及攤薄虧損的本公司普通權益持有人應佔虧損 | <u>(291,744)</u> | <u>(184,632)</u> |
|                              | 二零二一年<br>千股      | 二零二零年<br>千股      |
| 用於計算每股基本及攤薄虧損的普通股加權平均數       | <u>4,124,080</u> | <u>4,124,080</u> |

截至二零二一年及二零二零年十二月三十一日止年度的每股攤薄虧損的計算並無假設首次公開發售前購股權獲行使，因為將其計入在內將具有反攤薄作用。

## 12. 租賃

### 本集團作為承租人

本集團就其經營中使用的多項租賃土地及樓宇訂立租賃合同。自擁有人收購租賃土地前已作出一次性付款，租期為50年，而根據該等土地租賃的條款將不會繼續支付任何持續付款。樓宇租賃的一般租期介乎三至18年。一般而言，本集團不可向本集團以外人士轉讓及分租租賃資產。

#### (a) 使用權資產

本集團使用權資產的賬面值及於年內的變動如下：

|                             | 租賃土地<br>人民幣千元 | 樓宇<br>人民幣千元   | 總計<br>人民幣千元   |
|-----------------------------|---------------|---------------|---------------|
| 於二零二零年一月一日                  | 37,402        | 39,944        | 77,346        |
| 添置                          | -             | 4,980         | 4,980         |
| 折舊開支                        | (771)         | (7,346)       | (8,117)       |
| 於二零二零年十二月三十一日及<br>二零二一年一月一日 | 36,631        | 37,578        | 74,209        |
| 租賃修改                        | -             | 12,303        | 12,303        |
| 折舊開支                        | (771)         | (8,367)       | (9,138)       |
| 於二零二一年十二月三十一日               | <u>35,860</u> | <u>41,514</u> | <u>77,374</u> |

#### (b) 欠付第三方租賃負債

欠付第三方租賃負債的賬面值及於年內的變動如下：

|              | 二零二一年<br>人民幣千元 | 二零二零年<br>人民幣千元 |
|--------------|----------------|----------------|
| 於一月一日的賬面值    | 35,962         | 33,560         |
| 新租賃          | -              | 4,980          |
| 年內確認的利息增加    | 2,263          | 2,275          |
| 付款           | (5,185)        | (4,769)        |
| 匯兌收益         | (30)           | (84)           |
| 於十二月三十一日的賬面值 | <u>33,010</u>  | <u>35,962</u>  |
| 分析如下：        |                |                |
| 即期部分         | 5,084          | 4,146          |
| 非即期部分        | <u>27,926</u>  | <u>31,816</u>  |

(c) 欠付關聯方的租賃負債

欠付關聯方的租賃負債的賬面值及於年內的變動如下：

|                 | 二零二一年<br>人民幣千元 | 二零二零年<br>人民幣千元 |
|-----------------|----------------|----------------|
| 欠付百邁博的租賃負債(附註)： |                |                |
| 於一月一日的賬面值       | 4,386          | 8,858          |
| 租賃修改            | 12,303         | -              |
| 年內確認的利息增加       | 140            | 431            |
| 付款              | (4,149)        | (4,903)        |
|                 | <u>12,680</u>  | <u>4,386</u>   |
| 於十二月三十一日的賬面值    |                |                |
| 分析如下：           |                |                |
| 即期部分            | 4,199          | 4,386          |
| 非即期部分           | 8,481          | -              |
|                 | <u>12,680</u>  | <u>4,386</u>   |

附註：百邁博由控股股東的直係親屬最終控制。

(d) 於損益確認的租賃相關金額如下：

|              | 二零二一年<br>人民幣千元 | 二零二零年<br>人民幣千元 |
|--------------|----------------|----------------|
| 欠付第三方的租賃負債利息 | 2,263          | 2,275          |
| 欠付關聯方的租賃負債利息 | 140            | 431            |
| 使用權資產折舊      | 9,138          | 8,117          |
| 有關短期租賃的開支    | 305            | 104            |
|              | <u>11,846</u>  | <u>10,927</u>  |
| 於損益確認總額      |                |                |

### 13. 貿易應收款項

|        | 二零二一年<br>人民幣千元 | 二零二零年<br>人民幣千元 |
|--------|----------------|----------------|
| 貿易應收款項 | 793            | -              |
| 減值     | -              | -              |
|        | <u>793</u>     | <u>-</u>       |

本集團與客戶的貿易條款主要為信用條款。主要客戶的信用期一般為30至60天。每名客戶均有最高信用額度。本集團致力維持對其未收回應收款項的嚴格控制，並設有信貸控制部門以將信貸風險降至最低。高級管理層定期檢討逾期金額。由於本集團的貿易應收款項主要來自若干客戶，故本集團存在若干信貸風險集中的情況。本集團並無就其貿易應收款項結餘持有任何抵押品或其他信用增強產品。貿易應收款項不計息。

於各報告期末，基於發票日期的貿易應收款項的賬齡少於三個月，經評估預期信貸虧損極小。

#### 14. 預付款及其他應收款項

|            | 二零二一年<br>人民幣千元 | 二零二零年<br>人民幣千元 |
|------------|----------------|----------------|
| 其他應收款項     | 2,435          | 1,224          |
| 研發服務預付款    | 13,112         | 11,177         |
| 其他按金及預付款   | 4,261          | 4,185          |
| 可收回增值稅(附註) | 39,038         | 15,087         |
|            | <u>58,846</u>  | <u>31,673</u>  |

附註：根據管理層對一年內將動用可收回增值稅金額的估計，可收回增值稅於預付款及其他應收款項及其他非流動資產間呈列分類。

計入以上結餘的金融資產與近期概無違約記錄及逾期金額有關的應收款項有關。於二零二一年及二零二零年十二月三十一日，經評估虧損撥備極小。

#### 15. 貿易及其他應付款項

|                | 二零二一年<br>人民幣千元 | 二零二零年<br>人民幣千元 |
|----------------|----------------|----------------|
| 貿易應付款項         | 12,860         | 4,466          |
| 應計研發服務開支       | 41,643         | 25,334         |
| 購置廠房及設備的其他應付款項 | 53,433         | 54,088         |
| 應付薪資及花紅        | 16,256         | 11,185         |
| 其他應付稅項         | 1,203          | 594            |
| 應計上市費用及發行成本    | 10,103         | 10,646         |
| 其他應付款項         | 4,329          | 6,984          |
|                | <u>139,827</u> | <u>113,297</u> |

與供應商訂立的付款條款的信貸期一般為收到供應商貨品及／或服務之日起計60天。根據本集團於報告期末收到貨品／服務而呈列的貿易應付款項賬齡分析如下：

|             | 二零二一年<br>人民幣千元 | 二零二零年<br>人民幣千元 |
|-------------|----------------|----------------|
| 60天內        | 11,315         | 2,997          |
| 超過60天但不超過1年 | 1,545          | 1,469          |
|             | <u>12,860</u>  | <u>4,466</u>   |

貿易及其他應付款項無抵押、免息及須按要求償還。

#### 16. 股本

|  | 二零二一年<br>人民幣千元 | 二零二零年<br>人民幣千元 |
|--|----------------|----------------|
| 已發行及繳足：                                  |                |                |
| 4,124,080,000 (二零二零年：4,124,080,000) 股普通股 | <u>2,804</u>   | <u>2,804</u>   |

## 其他資料

### 末期股息

董事會建議不就截至二零二一年十二月三十一日止年度派付末期股息。

### 上市所得款項淨額用途

本公司股份於二零一九年五月三十一日(「上市日期」)在聯交所上市後，全球發售所得款項淨額約為1,144.5百萬港元。於本公告日期，本公司共使用募集資金折合約人民幣851.1百萬元，其中約人民幣169.2百萬元用於我們的核心產品的研發活動，約人民幣404.5百萬元用於擴大生產及在中國泰州興建新生產設施，約人民幣182.6百萬元用於我們其他候選產品的研發活動，約人民幣74.8百萬元用於營運資金及一般用途，及約人民幣20.0百萬元用於收購CMAB807許可。除下文所披露者外，本公司擬按照本公司日期為二零一九年五月二十日的招股章程所載用途動用該等所得款項淨額。

下表載列全球發售所得款項淨額的計劃用途及截至二零二一年十二月三十一日的實際用途<sup>(1)(2)</sup>：

| 所得款項用途                     | 所得款項<br>淨額分配<br>(人民幣百萬元) | 截至二零二一年                      | 截至二零二一年                       | 悉數動用未動用<br>金額的預期時間 |
|----------------------------|--------------------------|------------------------------|-------------------------------|--------------------|
|                            |                          | 十二月三十一日<br>已動用金額<br>(人民幣百萬元) | 十二月三十一日<br>尚未動用金額<br>(人民幣百萬元) |                    |
| 我們核心產品的研發活動                | 180.9                    | 169.2                        | 11.7                          | 二零二二年<br>六月三十日     |
| 擴大生產及在中國泰州興<br>建新生產設施      | 497.2                    | 404.5                        | 92.7                          | 二零二二年<br>十二月三十一日   |
| 我們其他候選產品的研發<br>活動          | 194.5                    | 182.6                        | 11.9                          | 二零二二年<br>六月三十日     |
| 營運資金及其他一般企業<br>用途          | 74.8                     | 74.8                         | 0.0                           | -                  |
| 收購CMAB807許可 <sup>(3)</sup> | 20.0                     | 20.0                         | 0.0                           | -                  |
| 總計                         | <u>967.4</u>             | <u>851.1</u>                 | <u>116.3</u>                  |                    |



附註：

- (1) 全球發售所得款項淨額以港元收取並換算為人民幣以供動用規劃。
- (2) 上文披露的未動用所得款項預期動用時間乃董事會經參考於本公告日期的最新資料所作最佳估計。
- (3) 於二零二一年三月一日，董事會決議重新分配本公司原分配作營運資金及其他一般企業用途的所得款項淨額約人民幣20百萬元，以撥付收購CMAB807的部分代價。有關收購CMAB807及所得款項用途變更的進一步詳情，請參閱本公司刊載於聯交所及本公司網站的日期為二零二一年三月一日的公告及日期為二零二一年四月十三日的通函。

## 重大投資、重大收購及出售

於二零二一年十二月三十一日，本集團概無持有任何重大投資，及未有重大投資或資本資產之未來計劃。

於二零二一年三月一日，百邁博(作為許可方)及泰州藥業(作為被許可方)訂立許可協議，據此，泰州藥業同意收購，且百邁博同意不可撤銷地授出使用有關CMAB807(地舒單抗，用於治療高骨折風險的絕經後女性骨質疏鬆症的生物類似藥)所有專利、產品及技術，以進行CMAB807的深入研發、製造及商業化的全球、獨家及永久許可權，總代價為人民幣70百萬元(「收購事項」)。該項交易於二零二一年四月三十日本公司舉行的股東特別大會上獲股東批准。有關收購事項的詳情，請參閱本公司刊載於聯交所網站及本公司網站的日期為二零二一年三月一日的公告及日期為二零二一年四月十三日的通函。

除以上所披露者外，截至二零二一年十二月三十一日止年度，我們概無附屬公司、聯營公司及合營公司的任何重大收購或出售。

## 僱員及薪酬政策

截至二零二一年十二月三十一日，我們共有484名僱員，其中85名位於上海及399名位於泰州。下表載列按職能劃分的僱員明細：

| 職能                   | 僱員人數       |
|----------------------|------------|
| 業務單位                 | 63         |
| 研發人員 <sup>(1)</sup>  | 261        |
| 銷售及營銷 <sup>(2)</sup> | 83         |
| 行政                   | 29         |
| 管理                   | 48         |
| 總計                   | <u>484</u> |

附註：

- (1) 此處的研發人員數目不包括已納入我們管理層的27名研發團隊成員。
- (2) 此處的銷售及營銷人員數目不包括我們5名核心銷售及營銷團隊成員(彼等已納入我們的管理層)。

我們的成功取決於我們吸引、招聘及挽留合資格僱員的能力。我們為僱員提供與世界一流科學家共同從事尖端生物製劑項目的機會。我們旨在吸引具有海外教育背景及從全球製藥或生物技術公司獲得相關經驗的合資格僱員。截至本公告日期，我們的科學家李晶博士及王皓博士持有與我們業務高度相關領域的博士學位或同等學歷。此外，截至同日，我們的288名研發人員(包括我們的管理層)中有178名持有本科或以上學位。

我們的僱傭協議通常涵蓋工資、福利及終止理由等事宜。我們僱員的薪酬待遇通常包括薪資及花紅。一般而言，我們根據僱員的資質、職位及表現釐定薪酬待遇。我們亦向社會保險基金供款，包括基本養老保險、醫療保險、失業保險、生育保險、工傷保險基金以及住房公積金。

我們已在泰州成立工會，可代表僱員頒佈公司細則及內部規定。截至二零二一年十二月三十一日，我們在泰州的所有僱員為工會成員。我們相信，我們與僱員保持良好的工作關係。於報告期及直至本公告日期，我們從未於招聘業務營運所需僱員時遇到任何重大困難。

## 遵守企業管治守則

本集團致力於維持高水平的企業管治，以保障股東權益，提升企業價值，制定其業務戰略及政策以及提高其透明度和問責性。

本公司的企業管治常規基於上市規則附錄14所載的企業管治守則(「**企業管治守則**」)之原則及守則條文，本公司已採納企業管治守則作為其企業管治的守則。董事會認為，本公司於報告期一直遵守企業管治守則內的所有適用守則條文。董事會將定期審查並加強公司管治常規以確保本公司始終符合企業管治守則之要求。

有關本公司企業管治常規的進一步資料將載於本公司截至二零二一年十二月三十一日止年度報告內的企業管治報告。

## **遵守證券交易的標準守則**

本公司已採納上市規則附錄10上市發行人董事進行證券交易之標準守則(「**標準守則**」)作為董事買賣本公司證券的指引。

經向全體董事作出具體查詢後，各位董事均確認彼等於報告期已遵守標準守則所載適用準則。

## **購買、出售或贖回本公司上市證券**

報告期間，本公司及其任何附屬公司概無購買、出售或贖回本公司任何聯交所上市證券。

## **重大訴訟**

報告期間，本公司概無捲入任何重大訴訟或仲裁。董事亦不知悉本集團於報告期有任何尚未了結或面臨威脅的任何重大訴訟或索償。

## **安永會計師事務所的工作範圍**

有關初步公告所載本集團截至二零二一年十二月三十一日止年度的綜合財務狀況表、綜合損益及其他全面收益表以及相關附註的數據已經本集團核數師安永會計師事務所同意為本集團本年度之綜合財務報表所載之數額。安永會計師事務所就此執行之工作並不構成根據香港會計師公會所頒佈之香港審計準則、香港審閱工作準則或香港鑑證工作準則而進行之鑑證工作，因此，安永會計師事務所並無就初步公告作出鑑證。

## **審核委員會**

本公司已設立審核委員會，其書面職權範圍符合上市規則。審核委員會由兩名獨立非執行董事(即劉林青博士及郭良忠先生)及一名非執行董事(即焦樹閣先生)組成。劉林青博士為審核委員會主席。

審核委員會已審閱本集團截至二零二一年十二月三十一日止年度的綜合財務報表，且已與獨立核數師安永會計師事務所碰面。審核委員會亦與本公司高級管理層討論了本公司所採納的會計原則和政策及內部控制相關事宜。

## 報告日期後重要事項

自二零二一年十二月三十一日起至本公告日期，本集團並未進行重要事項。

## 股東週年大會

股東週年大會擬定於二零二二年六月十七日(星期五)舉行(「股東週年大會」)。召開股東週年大會的通告將分別刊載於聯交所網站([www.hkexnews.hk](http://www.hkexnews.hk))及本公司網站(<http://www.mabpharm.cn>)，並將於規定時間內根據上市規則規定的方式寄發予股東。

## 暫停辦理股份過戶登記手續

為釐定有權出席股東週年大會並於會上投票的股東，本公司將於二零二二年六月十四日(星期二)起至二零二二年六月十七日(星期五)(包括首尾兩日)止暫停辦理股份過戶登記手續，期間不會辦理股份過戶。為符合資格出席股東週年大會並於會上投票，未登記的股份持有人須於二零二二年六月十三日(星期一)下午4:30前將所有填妥的過戶表格連同相關股票送交本公司的香港證券登記分處香港中央證券登記有限公司(地址為香港灣仔皇后大道東183號合和中心17樓1712-1716號舖)，以作登記。

## 刊發年度業績公告及年度報告

本公告載於聯交所網站([www.hkexnews.hk](http://www.hkexnews.hk))及本公司網站(<http://www.mabpharm.cn>)。

截至二零二一年十二月三十一日止年度的年度報告(載有上市規則附錄16規定的所有資料)將適時寄發予股東並刊載於聯交所及本公司網站。

## 致謝

本人謹代表董事會，向全體股東和業務夥伴一直以來對本公司的支持表示衷心的感謝，對全體僱員的努力和奉獻表示誠摯的敬意。

承董事會命  
迈博药业有限公司  
主席  
焦樹閣

香港，二零二二年三月二十五日

於本公告日期，本公司董事會包括執行董事王皓博士、陶靜先生、李雲峰先生及李晶博士；非執行董事焦樹閣先生及郭建軍先生；及獨立非執行董事郭良忠先生、張雁雲博士及劉林青博士。