



Lingbao Gold Group Company Ltd.
靈寶黃金集團股份有限公司

(於中華人民共和國註冊成立的股份有限公司)

(股份代號：3330)

2021 環境、社會及管治報告

2021年環境、社會及管治報告

目錄

關於本報告	2
董事會聲明	3
一、 責任治理誠信經營	4
1.1 公司治理	4
1.2 ESG管治	6
1.3 企業願景	7
1.4 重要性議題評估	8
1.5 利益相關方溝通	9
1.6 廉潔誠信經營	11
二、 保護環境綠色生產	13
2.1 安全環保責任榜樣	13
2.2 排放物管理	15
2.2.1 廢氣排放及管理	15
2.2.2 廢棄物管理	15
2.2.3 廢水管理	16
2.2.4 噪聲管理	19
2.3 資源使用	21
2.3.1 節能提效	21
2.3.2 水資源回收使用	25
2.3.3 綠色辦公	25
2.4 環境及天然資源	26
2.5 應對氣候變化	28
三、 肩負責任實現繁榮	30
3.1 品質管理	30
3.2 優質服務	31
3.3 知識產權保護	31
3.4 供應鏈管理	31
四、 公益及社區參與	33
4.1 捐款捐物反饋社會	33
4.2 履行社會責任 助力美麗鄉村建設	37
4.3 疫情常態化管理	37
五、 以人為本關愛員工	39
5.1 規範僱傭員工	39
5.1.1 規範僱傭	39
5.1.2 禁止使用童工	42
5.1.3 反強迫勞動和勞動者保護	42
5.2 員工關懷與福利	43
5.3 培訓與發展	44
5.4 職業健康與安全	46
附錄一：行業協會	48
附錄二：香港聯交所《環境、社會及管治報告指引》索引	49
附錄三：釋義索引	56

關於本報告

報告簡介

本報告為靈寶黃金集團股份有限公司(下稱「公司」、「本公司」或「靈寶黃金」，連同附屬公司統稱為「本集團」或「我們」)發佈的第六份《環境、社會及管治報告》。

報告期及主體範圍

本報告披露本集團從2021年1月1日起至2021年12月31日止(下稱「本年度」或「報告期內」)，於環境、社會和管治方面的管理方法、舉措及績效表現，其中部分內容延伸至2021年之前及2022年，使報告更具參考價值。本報告所披露文字內容的涵蓋範圍與本集團2021年年報相同。相比於2020年，本報告新增位於吉爾吉斯斯坦的富金公司的環境關鍵績效指標。

報告主要參照標準

本報告按照《香港聯合交易所有限公司證券上市規則》附錄二十七《環境、社會及管治報告指引》(下稱「《ESG指引》」)編製而成，涵蓋內容亦符合《ESG指引》中要求的披露原則，並已遵守《ESG指引》載列的「強制披露」和「不遵守就解釋」條文相應地闡述本集團各業務及營運活動對環境和社會帶來的影響。

本報告乃根據下列呈報原則編製

重要性：我們通過重要性評估確定主要ESG議題，相關過程與結果已經在ESG報告中披露；

量化：有歷史數據的環境及社會方面的關鍵績效指標已於ESG報告呈列，對2021年首次披露的關鍵績效指標未予追溯既往數據，但將在以後年度的ESG報告中提供對比數據；

一致性：隨着ESG信息披露工作的持續深入推進，我們新增了部分關鍵績效指標的披露，也擴大了部分關鍵績效指標的披露範圍。對首次披露的關鍵績效指標，我們將在往後年度採用一致的統計口徑進行ESG信息的披露，以方便逐年做有意義的比較。

發佈形式

本報告分別以中、英文版本通過網絡發佈。股東及各利益相關方可登陸香港聯交所網站(www.hkexnews.hk)及本公司官方網站(<http://www.lbgold.com/>)查閱本報告，如中文版與英文譯本存在歧義，概以中文版本為準。

聯繫方式

我們十分重視各持份者和公眾對此報告的看法，若閣下有任何查詢或建議，歡迎通過以下方式與公司聯絡。

地址：河南省靈寶市函谷路與荊山路交叉口

電話：(86-398) 886 2200

郵編：472500

電郵：lbgold@lbgold.com

董事會聲明

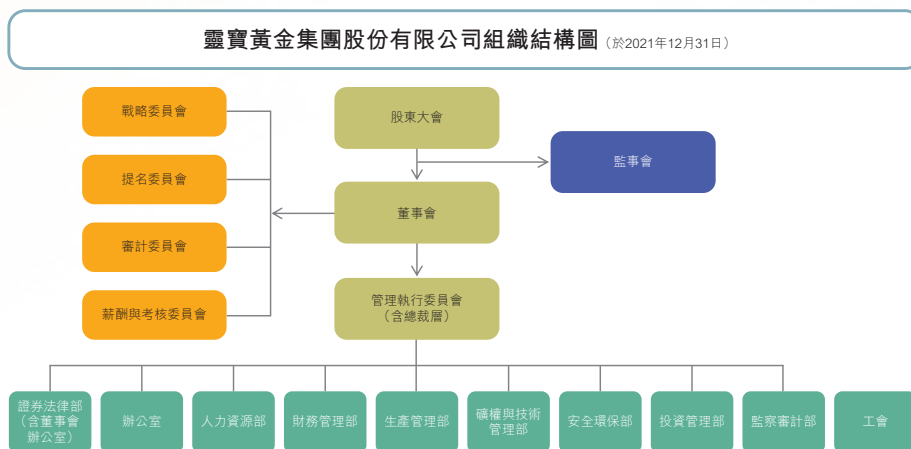
本集團董事會對ESG方面的管治及報告承擔全部責任，負責評估及確定本集團ESG方面的風險、並確保本集團設立合適及有效的ESG風險管理及內部監控體系。本報告詳盡披露靈寶黃金2021年ESG工作的進展與成效，並於2022年3月15日經由董事會審議通過。董事會全體董事保證本報告內容不存在任何虛假記載、誤導性陳述或重大遺漏，並對其內容的真實性、準確性和完整性承擔個別及連帶責任。

為規範公司ESG管理機制，提高ESG管理質量，本集團建立以董事會為ESG事宜的最高負責及決策者的ESG管治體系，明確參與ESG管治的各級人員的職責分工，推進ESG工作在公司內部落實。其中，由董事會領導並參與ESG重大事宜的審議與決策，包括識別ESG風險、設定管理計劃和管理政策、制定ESG戰略與方針、審閱每年度ESG報告等內容。

基於外部環境和公司發展戰略，報告期內本集團對利益相關方進行溝通與調查，收到多項反饋建議。在董事會領導下，公司對這些議題進行重要性評估，進而識別出ESG關鍵議題，以此明確未來工作重點。

2021年，本集團將企業治理、ESG管治、商業道德、反腐敗、知識產權保護和科技創新、依法納稅、有害廢棄物排放、生物多樣性及土地利用、應對氣候變化、環境政策與管理體系、產品責任、社區參與、員工管理、職業健康與安全、供應鏈管理等ESG議題作為核心工作進行重點審視並監督執行。

我們已認識到綠色安全可持續發展趨勢給行業和本集團的經營帶來的機遇和挑戰。未來，我們將持續根據利益相關方期望和本集團運營實際調整可持續發展管理策略及推進方式，不斷提升可持續發展水平。



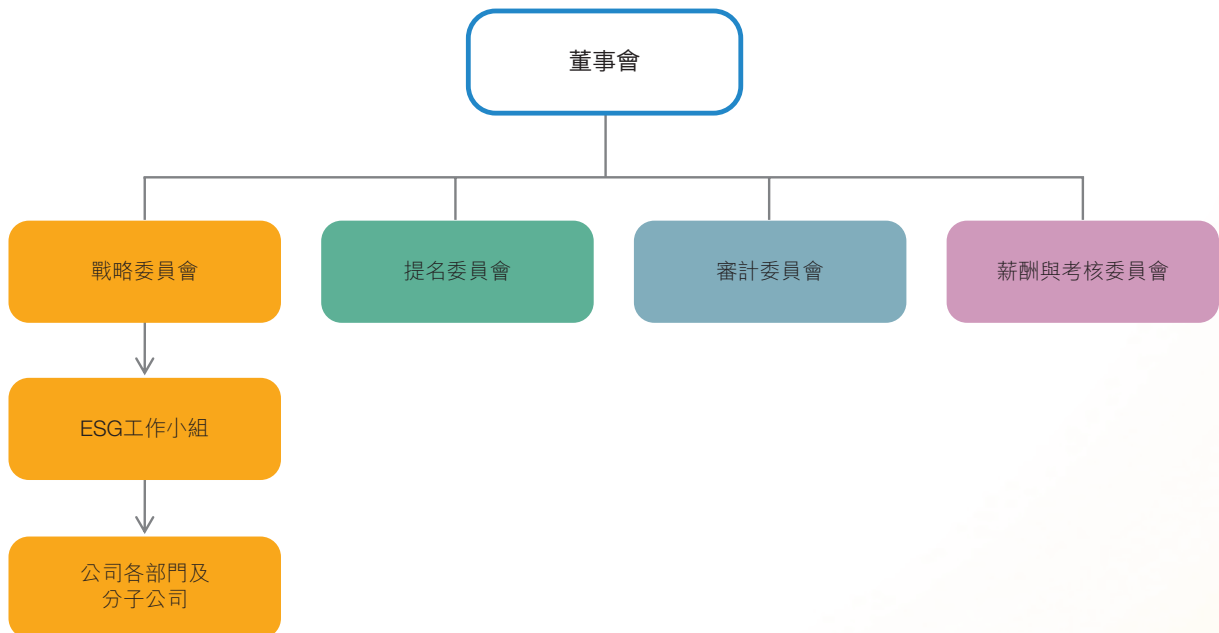
靈寶黃金組織結構圖 (於2021年12月31日)

本集團遵守《中華人民共和國公司法》《香港聯合交易所證券上市規則》《公司章程》等有關法律法規和規範性文件，嚴格履行上市公司信息披露義務。董事會已就信息披露的程序及內部監控措施制定政策。2021年，本集團秉持着堅持真實、準確、完整、及時、合規的理念，對股東和投資者關心的重大或突發事件，根據H股信息披露法規要求，進行了定期報告和臨時公告的披露，確保投資者能及時、公平、準確、完整地瞭解本集團的真實狀況。2021年全年共披露定期報告2份，披露各類公告、通告和通函共40份。

本集團十分注重維護與投資者和股東的關係，並主要通過一對一會議、路演、研討會及投資者實地考察等方式與投資者、基金經理和股東保持良好關係，以使投資者瞭解本集團財務、生產經營、管理決策、整體策略方向及最新發展。

1.2 ESG管治

為提升ESG管治水平，本集團已建立明確的ESG管治架構。靈寶黃金董事會是ESG事宜的最高負責及決策機構，對本集團的ESG策略及匯報承擔全部責任，監察可能影響本集團業務或運作、股東與其他利益相關方的ESG相關事宜。由董事會戰略委員會負責本集團ESG策略與監管，並向董事會匯報，將《董事會戰略委員會實施細則》增加ESG職能；設立ESG工作小組，負責做好戰略委員會決策的前期準備工作，提供本集團環境、社會及管治報告等材料。為規範本集團ESG工作小組行為，加強ESG工作小組管理，根據《中華人民共和國公司法》和《香港聯合交易所證券上市規則》等有關法律法規和規範性文件關於上市公司ESG管理的規定，並結合《公司章程》和本集團ESG管治架構現狀，特製《環境、社會及管治工作小組管理制度》，明確ESG工作小組的原則、信息收集要求、信息收集內容及ESG工作小組事務管理等方面的內容。



靈寶黃金ESG管治架構圖 (於2021年12月31日)

1.3 企業願景

2021年乃至今後一段時期，靈寶黃金工作的方向思路是，繼續深入實施「聚焦礦業主業，做大黃金產量，精益管理，提質增效」戰略，以市場化改革為核心，深耕黃金礦山主業，整合資源優勢，改造升級現有產業，重點扶持優勢骨幹礦山企業，不斷做優做強礦業主業，同時兼顧有色，重點篩選開發資源潛力較好的銀、銅、鉛、鋅等有色金屬礦山，着力將靈寶黃金打造成國內馳名、國際有名的黃金及有色金屬礦產冶煉馳名品牌。

立足河南，放眼全國，走向世界，重塑靈寶黃金產業版圖。

- 一是以總部所在地的靈寶小秦嶺國家優質資源基地為依託，做強母公司一廠（黃金冶煉分公司）一礦（南山分公司）一平台（金達公司的貿易平台和金銀飾品消費平台），聯合桐柏興源公司的優質資源基地，將靈寶黃金打造成河南省黃金礦業第一知名品牌和黃金礦業行業的標桿；
- 二是以現有六大礦山為基礎，在新疆、內蒙、甘肅、江西、貴州等全國黃金資源重點省份佈局，再培育發展優質礦山基地，將靈寶黃金打造成國內馳名的黃金及有色金屬礦產冶煉馳名品牌；
- 三是深入實施「走出去」戰略，立足靈寶，着眼全國，放眼世界，利用資金、技術等優勢，在中亞、非洲等礦產資源領域深入發掘具有較高安全邊際的礦產資源項目，增加資源儲備量，拓寬投資渠道，通過併購重組以及合作開發等方式培育海外礦山基地，將靈寶黃金打造成知名的國際大型礦業集團公司。

以金為基，兼顧有色，多元發展，不斷完善延伸產業鏈條。本集團始終以黃金礦山冶煉、加工為基礎，以集團本部一廠一礦一平台為依託，形成涵蓋地質勘探、採選、冶煉、深加工、金銀飾品消費的一套完整的產業鏈。在此基礎上，將以銅、銀、鉛、鋅等有色金屬的勘探、開採、選冶、加工為重點，打造有色金屬一條龍產業，形成靈寶黃金的「以金為主、兼顧有色、適度多元化」的特色發展之路。

厚植資源，科技引領，產融結合，加快推進產業轉型升級。堅持資源儲量優先，堅持科技引領發展，堅持把數字化、網絡化、智能化、綠色化作為提升核心競爭力的技術基點，不斷加大科技研發投入，突出加快5G等前沿科技成果的轉化應用，全面提速數字化轉型步伐。在聚焦主營業務、保持利潤持續穩定增長後，逐步實現靈寶黃金更大的股權增值，讓全體股東享受股權分紅，讓全體員工分享發展紅利。

1.4 重要性議題評估

2021年，為向各利益相關方展示更全面、客觀、真實的企業形象，我們邀請外部專業第三方機構開展對本集團內部利益相關方的調研和訪談活動，同時集團基於業務運營實際及發展規劃，結合各利益相關方反饋及外部專家意見，廣泛參考同業領先實踐與行業熱點、國內外可持續發展相關標準與資本市場ESG評級指標，識別、篩選出對企業經營和利益相關方共同關注的重要實質性議題。

靈寶黃金2021年ESG報告實質性議題列表

治理	環境	社會
1. 企業治理	7. 有害廢棄物排放	11. 產品責任
2. ESG管治	8. 生物多樣性及土地利用	12. 社區參與
3. 商業道德	9. 應對氣候變化	13. 員工管理
4. 反腐敗	10. 環境政策與管理體系	14. 職業健康與安全
5. 知識產權保護和科技 創新		15. 供應鏈管理
6. 依法納稅		

未來，我們將對各利益相關者保持持續關注，不斷覆核並更新重要議題，以更加全面、充分地了解多方訴求，為企業經營與環境、社會管治工作的開展提供指引和方向。

1.5 利益相關方溝通

本集團環境、社會與管治的利益相關者主要包括政府、股東、客戶、員工、環境、合作夥伴、行業及業務所在地社區等。本集團認為，傾聽和了解利益相關者的訴求將為本集團長遠發展打下堅實的基礎，為此我們積極開拓各種渠道，與利益相關者保持溝通，增進其對本集團的發展和運營方針的了解，也為利益相關者提出建議提供更多機會，並對其訴求進行及時而有效地反饋，確保各方增進合作關係，攜手共同發展。

利益相關方	期望與訴求	溝通與回應
政府	遵紀守法 提供就業 依法納稅 帶動地方經濟	加強合規運營管理 用工本地化，促進當地就業 接受監督考核 開展戰略合作
股東	穩健經營 可持續發展 收益回報 信息暢通	提升企業競爭力和盈利能力 生態環境保護，履行社會責任 及時披露信息，開展投資者交流，平等對待中小股東
客戶	誠信履約 品質保證 優質服務	產品供應及其質量的穩定性 加強產品質量管理，優化產品結構 開展客戶滿意度調查

利益相關方	期望與訴求	溝通與回應
員工	<ul style="list-style-type: none"> 薪酬福利 員工權益保障 職業發展 健康與安全 人文關愛 	<ul style="list-style-type: none"> 醫療保險、公平的薪酬體系 成立工會組織 教育培訓、職業發展平台 抗擊疫情、消除職業病 員工關愛活動、設立投訴反饋渠道
環境	<ul style="list-style-type: none"> 應對氣候變化 水資源 污染防治 節能減排 	<ul style="list-style-type: none"> 氣候變化與企業業務的關聯分析 水資源保護 開展污染治理 科技創新，節能降耗
合作夥伴	<ul style="list-style-type: none"> 商業道德 透明採購 互利共贏 	<ul style="list-style-type: none"> 協議合同誠信執行 公開採購、電子採購 業務交流合作、專題研討會
社區	<ul style="list-style-type: none"> 社區發展 公益活動 帶動就業 	<ul style="list-style-type: none"> 社區活動、走訪交流、尊重文化傳統 捐款捐物、志願服務 技能培訓、本地化用工和採購
行業	<ul style="list-style-type: none"> 公平競爭 促進行業進步 推動產業鏈發展 	<ul style="list-style-type: none"> 拒絕惡性競爭 開展經驗交流 技術創新

1.6 廉潔誠信經營

本集團高度重視反腐倡廉工作堅決反對一切商業活動中的不正當行為如貪污、受賄、行賄等，致力於在企業內部營造風清氣正、廉潔誠信的文化氛圍。本集團嚴格遵守《中國共產黨黨員領導幹部廉潔從政若干準則》《中華人民共和國反洗錢法》等法律和政策，並落實《三門峽市重大項目廉政預警工作暫行規定》《靈寶市紀委關於重申領導幹部廉潔自律有關規定的通知》等規定，並設有嚴格的監察制度，適用於旗下各部門、各分、子公司。本集團已在總部及各分、子公司設立了專職紀檢部門，確定了集團總部紀委的集中領導制和垂直管理模式，以確保其獨立性。

我們不斷規範企業治理，將原內控審計部增加內部監察職能，設立監察審計部，突出抓好紀檢監察、內部審計、預(結)算管理、重大工程管控、內控制度評價等職能，將審計與監察職能結合起來，實現雙重監督。同時，監察審計部亦明確監管範圍，要求所有業務及人員都要納入監察審計範圍之內。未來，監察審計部計劃開展更多的專項審計工作，確保廉潔誠信經營，助力穩定發展。

本集團下發了嚴謹的內部管理制度，涉及內部監察管理辦法、信訪舉報工作管理辦法、廉政盡職約談管理辦法、行政處分辦法等方面，讓紀檢監察工作有章可依。本集團以文件形式對如何操辦婚喪事宜「不違規」進行闡釋，嚴格落實「八項規定」，堵塞漏洞，維護集團公司風清氣正的良好發展氛圍。本集團在線上、線下均提供了舉報不合規行為的渠道，在線下設置了意見箱，擺放在不顯眼且避開監控攝像頭的位置，線上有監督郵箱和監督電話的渠道。2021年，本集團並未通過意見箱或郵箱等信訪途徑收到舉報或投訴。

此外，本集團旗下子公司的負責人均須與本集團公司簽訂黨風廉政建設目標責任書，把黨風廉政建設責任制落實至每個支部，與生產經營工作緊密結合，形成了「一崗雙責」工作格局。集團專門設立舉報箱，公開舉報電話，接受社會監督，受理群眾來訪。

本集團建立完善管理幹部廉政檔案，包括記錄他們的家屬情況、兼職情況等等資料，讓紀檢監察部門掌握即時的資料，把貪污的風險減至最小。本集團對存在廉政風險的崗位人員及時開展廉政提醒談話，抓早抓小，防控風險。

本集團除了加強監督機制外，我們亦積極樹立企業的廉潔文化，營造「不想腐、不能腐、不敢腐」的工作氛圍。對於反貪腐問題，本集團通過集中學習與分散學習相結合的方式，組織開展了覆蓋董事、高管到普通員工的全覆蓋的培訓活動，赴延安等革命聖地開展「紅色教育」，觀看廉政教育片，開展廉政講座，促進對標整改，讓全體員工「不敢犯罪、不能犯罪、不想犯罪」。2021年，本集團亦積極落實了廉政工作：第一，繼續健全紀檢監察制度，讓反腐工作有章可循、有章可依；第二，加強組織領導，黨委、紀委重新換屆，產生新一屆領導班子；第三，每季度召開1次以案促改警示教育會議，及時對廣大黨員幹部及員工警示教育；第四，擬定黨風廉政建設責任書，通過逐級簽訂，營造反腐倡廉齊抓共管的局面；第五，不定期對清風意見箱開箱檢查，定期查閱舉報郵箱，拓寬信息收集渠道，讓人人接受「陽光監督」。

案例：集團公司召開以案促改警示教育大會

2021年9月30日，針對靈寶市紀委監委通報的本單位三位黨員幹部違紀違法典型案例，集團公司召開以案促改警示教育大會，警示黨員幹部以案為鑑，警鐘長鳴，樹立紅線意識，強化底線思維，築牢拒腐防變的思想道德防線，抵制各種誘惑和腐蝕。集團公司黨委副書記建戰勛、黨委委員袁克珍，黨委委員、紀委書記董柏青，以及區內分子公司黨組織負責同志和集團公司機關全體黨員參加會議。

會議期間，各單位黨內負責同志、重要崗位負責人和黨員代表等九位同志分別談了對幾起案例的認識和看法並就如何開展好以案促改工作進行了安排和表態。

集團公司黨委副書記建戰勛作重要講話，他要求全體黨員幹部通過深入學習發生在身邊的警示案例，進一步增強心靈震撼教育，把「廉潔自律、克己奉公」作為自己一生的必修課，清清白白做人、乾乾淨淨做事。



黨委副書記建戰勛作重要講話



以案促改現場會

二、保護環境 綠色生產

以人為本，全面、協調、可持續發展的科學發展觀是當前企業發展的重大戰略思想。企業將綠色、環保、安全理念貫穿生產全過程，保護和改善生態環境，使企業所處的環境同經濟協調發展，是實現生產經營生態化、產品技術綠色化、增長髮展持續化的重要力量。

2.1 安全環保 責任榜樣

本集團高度重視環境保護工作，嚴格遵守環境法規，牢記「綠水青山就是金山銀山」的發展理念，全方位、多角度地預防環境污染，宣導節能降廢，合理利用資源，注重持續改進，推動綠色發展，創建綠色礦山。

本集團堅持依法治理企業，預防控制污染，科技節能降耗，持續穩定發展。以品質、環境和職業健康管理為核心，以節能減排為主線，積極推行清潔生產、節能減排和資源綜合利用，推廣應用節能新技術和新產品，降低能源消耗，廢水回收再利用，污水得到充分利用，以較少的資源消耗和環境影響，取得較大的經濟效益。

本集團開展環境經營的主要目標，要嚴格控制排污總量，廢水、廢渣、廢氣達標排放；實施節能降耗，主要產品物耗、能耗達行業領先水準；開展資源綜合利用，發展迴圈經濟；杜絕重特大污染事故，無重大環境投訴。本集團承諾堅決完成節能減排約束性指標，嚴格遵守環保法規，切實加強污染防治；加強企業節能減排投入和技術改造力度，確保節能減排目標全面實現；加強污染治理設施運行管理，確保達標排放；淘汰落後生產設備和工藝，積極實施採購、生產、運輸、銷售等各環節清潔生產，發展迴圈經濟，提高資源的綜合利用率，減少污染物排放，確保無環境污染事件發生；牢固樹立環境意識，堅決實現承諾的環保指標，並接受全社會監督。承諾隨着行業標準的提高，進一步減少污染物排放，加大環保投入，使企業環保水準與行業發展要求及環保趨勢相適應，各項污染物排放指標保持行業領先水準，全力打造「資源節約型和環境友好型」企業。

2021年，本集團堅持「安全發展、綠色發展」理念，認真落實國家、省、市安全環保工作決策部署，組織開展安全環保「體檢」、安全生產大檢查、安全生產專項整治三年行動、環境污染攻堅戰等活動，強化安全教育培訓，加大安全環保風險管控、隱患排查治理力度，督導落實領導帶班下井工作制度，安全環保形勢運行平穩。規範證照管理，全年完成17項安全環保重點證照辦理；紮實推進雙重預防體系建設，興源公司、黃金冶煉分公司、南山分公司選廠尾礦庫、靈金一礦101脈生產系統相繼通過專家評審；南山分公司槍馬峪豎井示範礦井建成投運，發揮了示範帶動作用；加強礦山外包工程施工隊伍安全管理；華泰公司一選廠改擴建工程、興源公司老灣金礦區通過環評驗收；南山分公司、冶煉分公司通過重污染天氣重點行業績效分級B級評定，為企業持續正常生產創造了有利條件。

2.2 排放物管理

為落實「綜合利用，化害為利，依靠群眾，大家動手，保護環境，造福人民」的環境方針，做好本集團的環境保護工作，本集團嚴格遵守《中華人民共和國大氣污染防治法》《中華人民共和國水污染防治法》《中華人民共和國固體廢物污染環境防治法》《黃金行業氰渣污染控制技術規範》《河南省固體廢物污染環境防治條例》及《黃金冶煉行業污染物排放標準》等防治環境污染的法律法規。我們絕不以犧牲環境為代價來換取企業經濟效益的增長，而是堅持走可持續發展道路，保持生產經營與環境保護相協調的發展。

2.2.1 廢氣排放及管理

本集團為採礦、冶煉及加工企業，截至報告期末，採礦作業不涉及廢氣排放。在冶煉及加工過程中，主要是鍊金過程中燃燒產生廢氣，包括二氧化硫、氮氧化物。為從根本上解決尾氣排放問題，進一步適應新的尾氣排放標準，集團下屬負責冶煉及加工的單位於2019年實施了制酸系統尾氣一體化脫硫脫硝改造，採用先進的治理工藝，提高尾氣吸收設備治理效果，優化尾氣外排指標，解決系統生產環保壓力，為本集團的長期穩定發展奠定堅實基礎。

2.2.2 廢棄物管理

本集團在採礦、冶煉及加工環節中，會產生一定種類、一定數量的有害廢棄物及無害廢棄物。本集團與採礦作業相關的單位，不斷加強開採過程中的廢棄物排放控制，並制定相關的廢棄物管理制度及處置方式方案文件，致力於儘量減少廢棄物排放，積極保護環境、美化環境。例如，本集團下屬南山分公司為了加強選廠危險廢物管理，杜絕亂排亂放而造成的環境污染和浪費，制定了《危險廢物管理制度》。

此外，在冶煉及加工作業中產生的危險廢棄物主要有紅渣、廢觸媒、廢礦物油、硫氰化亞銅、含氰泥炭等。針對以上危險廢棄物，相關單位制定了危險廢物管理計劃和年度轉移計劃等。其中，由於紅渣的產生量較大，一般暫存於廠內暫存庫，而後移交給第三方水泥廠處置，通過辦理轉移手續，執行危險廢物轉移聯單。對於廢觸媒、廢礦物油、硫氰化亞銅、含氰泥炭等產生量較小的危廢，日常存貯於危廢倉庫，都有定向處置單位，轉移時辦理轉移手續，系統申報，執行危險廢物轉移聯單。以上危廢的處理量和處理去向等相關信息均可在三門峽市危廢污染防治監管系統體現。在冶煉及加工作業中，一般固廢主要有廢礦石、尾礦砂、黃泥(硫石膏渣)等，黃泥一般暫存於硫石膏渣場，由汽車運輸至企業自建的杏注硫石膏乾式堆存尾礦庫堆存。

2.2.3 廢水管理

本集團遵循《中華人民共和國環境保護法》《中華人民共和國水污染防治法》等中國環境相關法律法規以及吉爾吉斯斯坦有關環境法規。本集團的廢水排放分為生活廢水和生產廢水，其中生活廢水經預處理達標後排入污水管網，生產廢水主要由本集團冶煉生產單位和礦山生產單位產生。

本集團下屬冶煉生產單位黃金冶煉分公司本着「源頭把關、精準治理、長效控制」的工作思路，積極實施了生產、生活、雨水收集、治理工程，全面實現了廢水「零排放」。



黃金冶煉分公司的廢水「零排放」工藝介紹



生產廢水排放進口封堵照片



生產廢水排放進口視頻監控照片



一分廠總排口封堵照片



一分廠總排口視頻監控照片



三分廠東生活水排放口封堵照片

在礦山生產單位的生產廢水排放方面，本集團各下屬公司亦進行嚴格的廢水排放管理，持續完善廢水管理機制，優化污水處理設備。

案例：南山分公司進行污水處理設備系統改造

本集團主要礦山生產單位南山分公司於2021年6月進行污水處理設備系統改造。南山分公司產生的生活污水主要為餐廚廢水、沖廁用水及其他的雜用水。生活污水匯集後進入調節池，污水在調節池內經過緩衝、穩定後由提升泵提升進入A2OMBR膜污水處理設備，污水在設備中經過水解酸化、反硝化、曝氣接觸氧化、MBR膜池處理。經污水處理設備處理後，出水達到《地表水環境質量標準》(GB3838-2002)III類標準，實現更好排放。污泥池中的混合液回流至調節池與原廢水一併重新處理。污泥池污泥定期抽吸外運。截至報告期末，生活污水處理系統運行正常。

案例：桐柏興源礦業有限公司制定完善廢水管理機制

集團下屬桐柏興源礦業有限公司也制定了明確、完善的廢水管理機制。桐柏興源的廢水主要來源為選礦廢水、礦井涌水、生活污水。針對選礦廢水，尾礦庫採用乾式堆存型尾礦庫，選礦廠產出的尾礦漿，用砂漿泵打入濃密池中，通過濃密機沉澱分級，清水回水利用，濃縮後的物料進入陶瓷過濾機進行過濾，濾餅由皮帶機輸送至乾式堆存尾礦庫堆放，濾液返回濃密池中，再次沉澱過濾。該尾礦庫按照要求做有防滲壩和回水池，廢水全部回收。遇到雨季，庫區內雨水經溢洪溝排入回水池，經水泵抽入選廠高位水位池進行二次利用，庫區外雨水經泄洪道排入老虎洞水庫，實現雨污分流。選礦廢水已全部循環利用，實現零排放。井下礦坑涌水及鑿巖除塵水(地采採用濕式鑿巖工藝，爆破作業後及時噴霧降塵直接噴灑水霧，抑制粉塵蔓延)。一部分補充為選礦用水除滿足選礦生產要求回用後剩餘排水量約為40-55m³/d，進入污水處理車間(處理規模為120m³/d)，經處理後達標外排。生活污水由管道收集後進入生活污水一體化處理設備處理達標後排放，採區、綜合辦做好生活污水設施日常運行、維修、保養臺賬記錄工作。此外，每月公司會委託有資質的第三方對廢水進行檢測確保達標合格後排放，選廠做好污水處理車間設施日常運行、維修、保養台賬記錄工作。

2.2.4 噪聲管理

本集團關注並防範生產環境中可能影響人體健康的風險因素，注重噪聲管理，為了履行企業自行檢測的職責，我們委託河南昆翔檢測技術服務有限公司對本集團主要礦山生產單位在生產過程中的噪聲進行檢測，每月不定時開展1次。生產過程中噪聲主要為鑿巖機、空壓機、球磨機、破碎機等設備工作過程中發出的噪聲，對此，採取了隔音、減振、消聲等降噪措施。

案例：礦山生產單位 — 桐柏興源礦業有限公司的噪聲防治管理措施

1. 建立健全職業危害管理機構，配備或聘請有資質的部門開展噪聲檢測工作。
2. 採礦及選礦作業場所噪聲每天至少監測1次。
3. 礦區作業場所的監測地點主要包括：井工礦的風動鑿巖機、風鎬、局部通風機、鑿巖電鑽、帶式輸送機、運輸車等地點。選礦作業場所的監測地點主要包括破碎工段、球磨工段。在每個檢測地點選擇3個測點，取平均值。
4. 保持設備的經常性完好，發揮設備本身的消音降噪功能，如果設備發生故障，噪聲指標超過標準時，要立即進行檢修，直到符合標準才可使用。
5. 工作人員配備切實有效的勞動保護用品或實行輪班工作制，以減少與噪聲接觸的時間。
6. 對於突發性噪聲，提前通知附近的工作人員，做好安全防護，其他能夠人為控制的突發性噪聲應儘量做到「以人為本」的原則，使噪聲危害降到最低限度。
7. 對接觸噪聲職工提供定期體檢，發現問題及時採取措施，保障職工的身心健康，選廠、採區建立健全防護用品管理、發放臺賬。
8. 加強設備維修，減少機械老化帶來的噪聲。
9. 加強個人防護：接觸強噪聲的工人應佩帶耳塞、耳罩等，以減少噪聲對工人的影響。

10. 採用隔聲、吸聲等辦法：強噪聲源應安置消音器或隔離機罩等。

報告期內，本集團在廢氣、廢水、廢棄物排放及噪聲管理方面不存在違反法律法規的情形。未來，我們將逐步完善排放物管理和廢棄物管理方面的管理與目標設置體系，以促進持續改善。

2020-2021年集團廢氣及廢水排放統計表

相關指標			2021年	2020年
冶煉廠	廢水(噸)	COD	0	0
		NH ₃ -N	0	0
	廢氣(噸)	SO ₂	3.06	4.66
		NO _x	20.64	84.02
經營礦山	廢水(噸)	COD	2.37	0.839
		NH ₃ -N	0.45	0.001
	廢氣(噸)	SO ₂	1.99	14.76
		NO _x	1.30	1.037

2021年集團廢棄物產生量統計表

相關指標	2021年
有害廢棄物產生量(噸)	4.03
有害廢棄物產生密度(以收入計算)(噸/千元人民幣)	0.0000008
無害廢棄物(噸)	1,008,330.57
無害廢棄物產生密度(以收入計算)(噸/千元人民幣)	0.19

2021年集團溫室氣體排放量統計表

相關指標	2021年
直接溫室氣體排放量(範疇一)(噸二氧化碳當量)	14,649.28
間接溫室氣體排放量(範疇二)(噸二氧化碳當量)	105,425.58
溫室氣體排放總量(噸二氧化碳當量)	120,074.86
溫室氣體排放密度(以收入計算)(噸二氧化碳當量/千元人民幣)	0.02

2.3 資源使用

我們重視對自然資源的節約使用，將節約資源、提高資源效益放在集團發展策略和運營方法中的重要位置，我們在資源使用與能耗管理方面不斷完善管理體系，優化節能減排措施，致力於持續監控和不斷提升靈寶黃金的資源使用效益表現。

2.3.1 節能提效

靈寶黃金高度重視對自然資源的節約使用，致力於提高能源利用效率。我們遵循《中華人民共和國節約能源法》《河南省節約能源條例》《重點用能單位節能管理辦法》《河南省重點用能單位節能管理實施辦法》等文件。本集團節能減排措施：實施清潔生產；回收廢棄產品及包裝容器產品再生利用；加強對大氣處理設備的維護和管理等措施，實現了二氧化硫、氮氧化物、煙塵等污染物排放的減排；實施系統補水技術，廢水深度處理後回用，提高水資源重複利用率；提高資源產出率；建立健全現代企業環保管理制度，明確各級環保責任，使各項工作進一步規範化、制度化，促進清潔生產，提高企業經濟效益和社會效益。2021年度集團為節能提效，進行了多項工藝技改，未來，我們也將不斷提升資源與能源使用效率，建立健全更完善的能源與資源使用管理與目標設置體系。

案例：冶煉分公司技改以降低尾液指標，提高金回收率

2021年為降低尾液指標，多回收尾液中貴金屬金，提高金回收率，8月份開始，將浸金礦漿無害化解毒槽4#、5#槽改造為尾液炭吸附槽，各槽均添加活性炭4噸，對礦漿進行吸附。本項技改共計投入資金人民幣8.46萬元，每月可回收金100克（相當於多產生效益人民幣3萬元）。

案例：興源公司技改以節約調運成本，提高工作效率

因部分品位較高礦石入選後的精粉粘度高、水份大，需通過一個半月的晾曬才能進行銷售，即使晾曬後水份仍高達30%，影響下一批次礦石入選、延誤銷售時機，為此興源公司多方考察，新增加2台150平米隔膜式板框壓濾機，水份控制在15%-20%，提高了月處理精礦次數和數量，減少過去晾曬、裝袋等環節，在節約調運成本的同時，提高了工作效率。本項技改共計投入資金人民幣41.82萬元。

案例：精冶分廠金精煉電解系統改造項目

為提高分公司金精煉合質金處理速度和資金週轉利用率，冶煉分公司對精冶分廠金精煉電解系統進行改造，改造用時30天，改造費用共計人民幣38.03萬元。改造完成後，電解金時間由原來的24小時縮短為14小時左右。電流由原來的180A提高至250-300A。電解金指標全部合格達到2#金上交標準。

案例：富金公司解析冶煉方面

對金泥中頻爐熔鍊倒鍋操作環節進行技術改進，一方面提高了金回收率，另一方面減輕了人員操作勞動強度和節約了成本費用。冶煉技術改進費用為購買冶煉錐形蹲罐費用為人民幣13,250元，中頻爐整體抬高15cm費用為人民幣300元。兩項費用合計人民幣13,550元。

此外，為貫徹落實上述文件及《河南省發展和改革委員會關於實施重點用能單位節能降碳改造三年行動計劃的通知》要求和部署，立足新發展階段，貫徹新發展理念，構建新發展格局，以推進產業綠色低碳型發展為方向，以提升能效水平為核心，以實施重點項目為抓手，健全工作機制，通過實施節能降碳改造，把能耗強度、碳排放強度降下來，為推動按期實現碳達峰、碳中和目標做出貢獻的精神，集團下屬黃金冶煉分公司根據文件要求，成立節能降碳領導小組，領導督促該工作有序推進。

報告期內，本集團的能源與資源消耗情況如下：

2020-2021年能源及資源耗用量統計表

相關指標	2021年	2020年
煤(噸) ¹	3,975.40	4,926.00
汽油(噸)	49.85	6.00
煤油(噸)	225.10	306.00
柴油(噸)	1,748.50	1,459.00
焦炭(噸)	36.10	5.00
電力(萬千瓦時)	18,478.33	16,468.00
能源總耗量(兆瓦時)	232,318.59	214,496.27
能源密度(以收入計算)(兆瓦時/千元人民幣)	0.04	—
水耗用量(立方米)	1,972,942.00	1,465,658.00
耗水密度(以收入計算)(立方米/千元人民幣)	0.37	—
包裝物 ² (噸)	2.84	—
包裝物使用密度(以收入計算)(噸/千元人民幣)	0.0000005	—

¹ 本集團正在積極推進煤改電等節能減排項目，因此用煤量減少。

² 2020年未有精粉包裝袋使用量相關數據披露。

案例：黃金冶煉分公司開展節能降碳改造

經黃金冶煉分公司對照節能降碳排放標準及文件要求，組織召開內部專題會議，對分公司所有生產設備、電器及工藝等進行排查，在前期工作中已在節能、清潔生產方面做出了大量工作，如：大型設備安裝變頻器、部分探照燈改為節能燈等，但仍有部分設備可繼續進行節能改造，我們計劃在以下四方面開展工作，繼續做好節能降碳，為整體工作推進努力。

序號	項目名稱	節能降碳改造內容	工期	投資額	
				(人民幣：萬元)	目標
1	精冶電解系統改造項目	在原銀電解廠房新增電解槽，並對控制櫃電源系統改造，提高電解電流效率，節能降耗增效	2021年10月至 2021年11月	45	年節電約20萬 千瓦時
2	生產系統部分電器加裝變頻器項目	對生產系統部分電器加裝變頻器，節能降耗	2021年11月至 2021年12月	80	年節電約150萬 千瓦時
3	精冶煙氣綜合治理項目	煙氣經治理後達標排放	2022年10月至 2022年12月	349	清潔生產，減少 污染
4	廠區照明燈更換LED節能燈項目	將廠區照明用普通燈泡、汞燈全部更換為LED節能燈，節能降耗	2022年1月至 2022年3月	30	年節電約80萬 千瓦時
合計				504	

2.3.2 水資源回收使用

本集團高度重視水資源保護、水資源使用，已實現水資源重複利用，主要分為兩個板塊，冶煉板塊和礦山單位兩個板塊。冶煉分公司：補充用水量共計404,646噸／年，每年濃密機池、水處理車間、沉澱池回水使用共計約3,500噸，冶煉廠採用干排方法，除尾渣中水份含量約15%-20%及生產系統設備散熱空氣蒸發外，基本全部回收利用。礦山單位：礦山單位生產用水主要來源地表水、礦井水和尾礦回水。生產用水主要是磨浮選礦、炭浸選礦用水，尾礦干排回水，尾水經沉澱後，用水泵打回高位水池儲備，重複循環使用。礦井水、地表水進入高位水池，作為新水補充供給使用。

2.3.3 綠色辦公

近年來，靈寶黃金集團按照建設資源節約型社會要求，提倡樹立節約環保理念，建立完善制度，創新辦公方式，培育節儉習慣，在推進綠色辦公方面取得了實質性進步。

我們緊扣「節能減排綠色辦公」主題，在全集團發出了《致機關全體員工節能環保倡議書》，制定了辦公用電、用水、用紙、非生產車輛油耗等管理制度，成立監督檢查領導小組，對機關後勤節能環保、優化辦公環境進行督導推進，取得了顯著效果。

一是節約用電，隨着國家控電政策的落實，我們制定了《用電管理制度》，加強節電宣傳，引導職工從日常細節小事做起，養成了節約辦公的習慣。細化電腦、照明、空調等辦公設施用電規定，做到辦公電器隨用隨開、人走即關；夜間關閉廠景觀燈，嚴肅查處宿舍、辦公室禁止違規使用高能耗大功率電器；實施辦公區域照明改造，將普通燈泡更換為LED節能燈。

二是節約用紙，為了提高辦公效率，創新辦公方式，投入資金建起了「OA」辦公系統，實現了網上業務報審及公司文件信息的網絡傳遞，年節約紙張費用約人民幣5萬元。

三是節約用水，引進節能環保飲用水設備，實施氣改電熱水器改造項目，實行機關集中供水；及時維修管道、閘門、龍頭等設施，解決跑冒滴漏問題；建設雨污分流處理系統，利用廢水澆灌花草，在循環利用水資源上取得了進步。

四是節約辦公用品，實行辦公用品計劃採購、節儉配置、領用審批管理辦法，結合機關部室實際，由辦公室匯總核定辦公用品，按計劃採購，各部室明確專人代管，按月計劃報批領用，通過計劃、統一管理降低了辦公品消耗。

五是嚴控非生產公車輛油耗。優化縮減公車配置，嚴格公車使用審批，逐車核定油耗，實行車輛定點加油管理，依據車輛運行里程核定油耗，逐月考核公示，杜絕公車私用等管理漏洞，以降低非生產車輛油耗。

六是綠色美化辦公環境，近年來，按照綠色礦山建設要求，先後投入資金人民幣50萬元，植樹養花種草，硬化區域道路，粉刷美化牆體，更新版面壁畫，建設機關節能減排文化；同時實行辦公垃圾乾溼分類存放、集中處理，進一步優化了工作環境，預防污染物產生。

2.4 環境及天然資源

我們始終堅持以生態文明理念為指導的循環型礦業發展模式，始終堅持「用心守護綠水青山，用愛造福地球家園」。本集團為採礦、冶煉及加工企業，在生產過程中產生的廢棄物對環境有一定影響。礦山產生的固體廢物主要是廢石和尾礦渣。礦山廢石集中堆放在排土場，並及時覆土植樹種草，進行生態恢復，部分廢石運往砂石廠進行綜合利用。本集團不斷加強生產過程中的廢棄物排放控制，儘量減少廢棄物排放，積極保護環境、美化環境。

例如，本集團主要礦山生產單位「靈寶黃金集團股份有限公司南山分公司」為貫徹落實國家關於環境保護的方針、政策和法律法規，全面提高分公司環境管理水平，制定並印發分公司《環境管理制度匯編》，成立環境保護委員會，明確環境保護責任制，進一步規整了環境保護設施設備操作規程、危險廢物環境管理制度、環境保護監督檢查制度、環境保護宣傳教育和培訓制度等一系列環境保護管理規章制度。

2021年2至3月，集團公司根據靈寶市礦山安全環境綜合整治有關文件精神，南山分公司對礦權區域內的關閉封堵坑口進行排查登記，拆除清理地面構築物、雜物等，予以覆土植物生態修復工作，共覆土82,408.626平方米，植樹4,500餘棵，改善了駐地村生態環境。南山分公司圍繞「覆一方土、植一棵樹、種一叢草、綠遍礦山」目標，積極開展礦區環境綠化與美化工作。



南山分公司開展礦區環境綠化與美化工作



南山分公司礦貌

2021年7月份，集團公司根據三門峽市整治盜採礦產資源攻堅行動方案，組織對礦權範圍內封堵坑口「三清」整治、巡查管理以及生態修復等工作的排查跟進，確保此項工作常態化開展。

2.5 應對氣候變化

全球氣候變化已成為21世紀人類共同面臨的最重大的環境與發展挑戰，靈寶黃金作為負責任的企業，積極響應碳達峰目標和碳中和願景，以企業力量應對氣候變化，建設生態文明，推動高質量綠色發展。本節內容參考TCFD的建議及香港交易所發佈的《按照TCFD建議匯報氣候信息披露指引》，按管治、策略、風險管理及指標和目標的劃分，闡述我們回應氣候相關議題的聲明。

管治

靈寶黃金的ESG管治架構明確了在氣候變化議題上，董事會與管理層的角色及職責。由董事會統籌並確立本集團對氣候相關問題的政策和應對機制，以及監督執行情況；相關應對戰略的實施與落實則由集團管理層負責，在這一環節中，要確保董事會制定的戰略能有效執行。

策略

氣候相關風險包括與低碳經濟相關的轉型風險和與氣候變化影響相關的實體風險。轉型風險可分為政策和法規風險、技術風險、市場風險、聲譽風險，實體風險包括急性實體風險（以單一事件為主，如颱風、洪水等極端天氣）和慢性實體風險（指氣候模式的長期變化如持續性高溫）。

就轉型風險而言，在政策和法規風險方面，隨着社會各界對於氣候變化的認知深入、相關政策的推行落實，經營所在地可能提高能源價格，設定能源使用上限，擴大溫室氣體有償排放的覆蓋面或提升環境方面的其他監管要求，這些均會導致我們運營成本的增加，對此，我們將持續關注氣候變化對企業業務的影響，充分響應政策要求。

就急性實體風險而言，我們關注極端天氣對生產運營帶來的影響，並識別到運營可能面臨的各種自然災害、極端天氣或不利氣象條件，這主要表現在：

- 我們的生產計劃和產品交付受到極端天氣事件對作業場所、生產設施、人員通勤和交通運輸產生的直接影響，例如本集團礦山生產單位可能在生產過程中因自然災害事件受到影響，如暴雨天引起採礦區事故、尾礦庫潰壩溢流等；如大風天引起的粉塵污染等。
- 我們也受到供應鏈在極端天氣事件下的間接影響，比如作業場所所在地的電力和自來水如因極端天氣供應不足或供應中斷會影響到我們的生產保障，原材料供應商的生產因受極端天氣影響而無法按時向我們交付材料亦會影響到我們採購的穩定性，並進而因物料短缺使我們無法按計劃生產。

風險管理

根據本集團所在行業特性，結合實際情況，我們識別和評估了氣候相關風險的管理流程。例如，根據多年氣象資料分析結果，桐柏興源礦業有限公司所在地區最有可能出現的自然災害為暴風及暴雨，發生上述情景可導致廢水發生溢出。突發暴雨事件可能造成環境危害，加重下游接納水體的污染和污染物的聚集。針對已識別的與氣候及極端天氣事件相關的風險，該公司設立了《生產安全事故應急救援預案》，以明確對可能出現的安全事故的應急措施，儘量減少或降低事故對人、財產和環境的影響。

指標與目標

為了讓氣候變遷過程能夠被度量，選擇合適的參數和指標，並設立響應的目標至關重要。本集團積極監測並記錄我們所排放的溫室氣體，力求準確、精確地掌握本集團的碳排放，以此來促進我們在節能減排方面的持續表現。

考慮到本集團所處的運營和市場環境是不斷變化的，我們亦會不斷地審視實踐活動，並適時調整目標與擬採取的措施。未來，我們進一步完善策略制定、風險管理、指標和目標識別與管理，攜手各界一起應對氣候變化，實現共同的可持續發展。

三、肩負責任 實現繁榮

3.1 品質管理

提高產品質量，做好品質管理，既是滿足市場需求，提高效益的關鍵，也是實現企業宏偉目標，增強企業實力，關乎到企業可持續發展的必然要求。本集團高度重視產品質量，制訂了《記錄控制程式》，確保品質、環境、職業健康安全管理体系資訊的高效傳遞，及時、準確反映各項生產技術經濟指標，為管理者正確決策提供依據，保證統計、核算、考核工作的順利進行；制訂了《不合格產品控制程式》，適用於原材料、半成品、成品不合格產品的控制品質鑑定過程。

本集團下屬黃金冶煉分公司也按照主營產品類別，如金錠、白銀、電解銅等設置了產品質量相關制度，明確操作規程、內控標準及指標考核等內容，讓品質管理有章可依，落在實處。我們就產品的倉庫安保管理也制定了規範、詳細的門崗、安保、出入管理制度。黃金冶煉分公司是上海黃金交易所會員單位，已通過上海黃金交易所質量體系認證。

此外，集團生產的產品均進行第三方品質檢測，且結果均為合格，具體如下：

	檢驗單位	檢驗頻率	最近一次檢驗
金錠	長春黃金研究院有限公司國家金銀及製品質量檢驗檢測中心	1年1次	2021年11月11日
硫酸	河南省市場監督管理局	1年1次	2021年4月23日
陰極銅	三門峽市場監督管理局	1年1次	2021年8月2日
白銀	因產量較小，暫不需要檢測		

3.2 優質服務

客戶是企業生存與發展之本，企業只有樹立正確的客戶服務理念，做好服務，才能贏得成功。我們的客戶服務主要體現在為客戶辦手續、裝車、人員調度等現場服務工作。我們會定期進行客戶回訪工作，在疫情前，每年上半年和下半年都會到企業現場進行回訪調研；但因為疫情原因，截至報告期末的溝通方式轉換為更加靈活的電話溝通方式。

黃金產品在已售或已運送產品中，無因安全與健康理由而須回收的產品，也未接獲關於產品及服務的投訴。截至報告期末，本集團的經營活動中不涉及客戶隱私保密的內容。

3.3 知識產權保護

本集團不斷強化知識產權保護意識，高度重視產權保護工作，一方面積極保護本集團形成的知識產權，支持打擊侵權及其他各種不正當競爭行為；另一方面尊重他人的知識產權，避免侵權。截至報告期末，本集團共獲批10項專利。

3.4 供應鏈管理

為規範供應鏈管理、物資採購工作，本集團制定了《物資管理辦法》《原料採購管理制度》《金精礦現場競買管理辦法》《原料採購市場環境及達標標準》《原料採購計價辦法》《不合格金精礦處理辦法》《金精粉預付款管理辦法》等一系列制度。本集團已建立全面的採購機制，管理及監管本集團的供應鏈流程，對供應商的資質、信譽、供貨能力等各方面進行綜合及全面審核及評估，如金精礦採購前會了解礦源情況，不合格礦源不進行採購。在同等條件下，本集團會優先選擇在環境管理及社會責任方面聲譽良好的供應商，以確保聘用供應商的水平達致本集團要求。未來，我們亦將優化供應商準入、評估及相關管理模式，將更多ESG因素納入供應商評估體系中進行考量。

2020年，本集團對採購與供應業務進行了改革，將集團公司重點物資（包括精礦、機電設備及輔料等）的採購與供應統一納入全資子公司金達公司進行管理，着力打造集採、供、銷為一體的貿易公司和採供平台。

2021年供應商主要以集團內部、省內、省外、外貿進行區域劃分，其中省內68家，省外32家，外貿9家，新進原料供應商15家；在供應商審核方面，對已有和新進供應商主要開展針對其資質、信用、規模等方面的審核，2021年對所有新進原料供應商均進行了審核，年度審核供應商數量為91家(含新進15家)。所有供應商均要求籤訂廉潔協議。

截至報告期末，本集團正在引入採購線上管理系統，以實現採購的數字化管理，促進「無紙化辦公」，系統上線後預計每年可節約辦公用紙16,000張以上。具體來說，該系統可實現：

- 1) 開發精粉採購與結算平台。以金達精粉(含合質金)業務為基礎，滿足精粉採購、入庫、點價、計價、暫估與結算的業務流程與財務一體化系統管理，實現結算平台與冶煉系統的收貨及檢驗數據集成，實現結算平台與現庫存、存貨核算、應收、應付系統對接。
- 2) 實現機電部採購業務流程系統一體化運行。滿足機電業務部的生產輔料採購、固定資產採購、富金物資採購等採購全過程(包括採購需求、採購合同、採購過程、結算過程等)的系統應用，所涉及業務管控點通過系統單據進行線上錄入和審批生效，通過系統進行過程控制和數據分析。
- 3) 建立金達採購過程大數據。通過採購系統上線，實現金達財務過程的數字化，對採購過程數據進行進一步提煉分析，形成對供應商、物料、需求單位等維度的綜合分析，為領導快捷提供報表數據。
- 4) 建立往來賬與資金收付管理。實現金達應收賬款、應付賬款的線上控制，實現金達資金收付的線上管理，實現金達採購資金計劃的線上分析與跟進。
- 5) 實現部分功能移動應用。開發APP實現採購發票收票登記、實物收貨登記兩個功能性。實現合同審批單據等與釘釘集成，通過釘釘平台線上審批。

四、公益及社區參與

企業與社區共建共治共享的社會治理格局，是構建和諧企業與和諧社會、實現社會治理現代化的必然要求。多年來，我們積極履行社會責任，堅持發展成果共享，堅持回報社會，始終把支持社會公益事業視為義不容辭的責任。我們為駐地建設和當地居民致富提供必要支持，為區域經濟、社會發展做出應有的貢獻。

本集團持續向所在地社區奉獻企業力量，發揮我們的資源及長處，致力於改善當地人民的生活質量，促進社區繁榮，實現企業與社區的融合發展。2021年，我們持續投資社區，投入人民幣211.5萬元及205人次志願者用於公益及社區參與，專注於教育、鄉村振興、城市建設領域。

2021靈寶黃金公益事業投入匯總表

公益事業領域	年度投入金額(人民幣)	年度投入人力
教育	5.7萬元	10人次
鄉村振興	83.1萬元	15人次
城市建設	122.7萬元	40餘人次
社區公益	無統計數據*	140餘人次
合計	211.5萬元(不含社區公益)	205人次

* 社區公益涉及文明城市創建、居民小區疫情防控等志願者服務活動，人力物力投入較為瑣碎且常態化，沒有具體統計數據。

4.1 捐款捐物反饋社會

案例：新疆哈巴河華泰公司對邊疆地區的公益捐贈、精準幫扶

企業下屬子公司哈巴河華泰公司地處邊疆，始終堅持立企為民，服務中心大局的理念，結合實際及時解決當地群眾的急難愁盼之事：

2月，出資人民幣16,500元資助貧困學子圓夢；

3月-4月，出動剷車等幫助玉什阿夏村、喀拉翁格爾村清理殘冰積雪、雜物垃圾，救援被困車輛，疏通道路，方便800位村民出行、孩子上學；堅持每月組織30餘名黨員幹部到縣城至加郎阿什水庫風景區的公路通過華泰邊界路段，清掃路面、方便農牧民和過往車輛通行；及時深入結對幫扶戶家中，「一戶一策」，助力脫貧致富，幫助幫扶戶開展家庭養殖，鞏固脫貧攻堅成果；組織10餘名機電員工成立志願服務隊，義務為加郎阿什玉什阿夏、喀拉翁格爾、牧業六隊周邊農牧民及加郎阿什水庫、加郎阿什邊境派出所等排除、搶修用電故障，共計投入人民幣2,000餘元；

5月份，向阿勒泰市紅墩鎮資助現金人民幣65萬元，用於美麗鄉村建設，獲得阿勒泰市紅墩鎮人民政府頒發「情系百姓辦實事，無私援助暖民心」的錦旗和「支持阿勒泰市紅墩鎮鄉村振興優秀企業」的牌匾；

6月份，向伽師縣和夏阿瓦提鎮歐吐拉英買里村捐助人民幣1萬元，村裡農牧民通過郵政快遞千里寄送錦旗，繡着「無私捐贈情系鄉村，愛心幫扶助力振興」十六個黃金大字，以表達他們深深的謝意。同月，幫助加郎阿什村集中整理環境、清除垃圾，為村裡節約人民幣8萬餘元。冬季，組織8名員工，投入人民幣5,000餘元出動剷車「走街串巷」，清理積雪，疏通交通要道，方便周邊村落農牧民出行。平常只要接到加郎阿什邊防派出所的電話，無論是在企業用車緊張的情況下，還是在風雪肆虐的夜晚，華泰公司都會義無反顧地安排車輛前往現場，實施救援，被農牧民親切成為「交通110」，共計10餘人次員參與救援行動，投入人民幣5,000餘元；

7月19日，在古爾邦節來臨之際，加郎阿什村黨支部、村委會代表全村父老鄉親給華泰公司送來了一面錦旗，上寫着「為民辦實事，造福老百姓」十個大字，以表達廣大黨員幹部、全體農牧民對華泰公司黨支部的深深謝意。7月22日，玉什阿夏村村民接種新冠肺炎疫苗缺少交通工具，華泰公司黨支部及時派5名志願者及車輛解了村民的燃眉之急，全村農牧民順利接種，共計投入人民幣2,000餘元；

8月份，在河南鄭州暴雨受災期間，華泰公司向災區捐獻食品糧5,000個，折合人民幣15,000元。同月，公司向哈巴河婦女聯合會定向捐款人民幣30,000元，用於資助貧困婦女兒童和學生；

10月份，華泰公司向薩爾布拉克鎮加勒格孜阿尕什村貧困戶別力克·哈密提汗家中送去燃煤5噸，計人民幣3,000餘元，解決冬季取暖燃眉之急。

案例：集團下屬南山分公司為發展、造福朱陽鎮做出努力

為構建和諧地企關係，真正做到發展一方、造福一方，地處朱陽鎮的南山分公司於2021年8月給鎮政府捐款人民幣100萬元，作為修路專項資金，並在修路期間為確保車輛通行安全，多次組織車輛拉渣、剷車施工，進行坑洼地段填墊整平。3月份，捐款人民幣2萬元為寺上村、小河村用於文藝下鄉活動，豐富了村民文化娛樂生活。

案例：桐柏興源公司積極開展助力桐柏鄉村振興捐款活動

2021年9月9日，桐柏興源公司廣大幹部職工積極響應桐柏縣慈善總會99公益日活動倡議和號召，為桐柏鄉村振興事業捐款人民幣22,214元，受到了當地政府的好評。10月17日，通過公安系統為河南省見義勇為基金會捐款人民幣7,000元。2021年疫情期間，為淮源鎮老灣村、三王廟村、陳莊村、淮源村捐贈了價值1萬餘元的口罩、消毒水、方便麵、礦泉水等一批防疫物品，為當地防疫工作作出了應有貢獻：

10月18日，桐柏興源公司組織員工為一名職工捐獻人民幣16,750元，幫助其家庭戰勝困難，渡過難關。

案例：富金公司(吉爾吉斯斯坦)為所在社區提供多項援助

2021年以來，富金公司(吉爾吉斯斯坦)為周邊紅樹林、鐵列克賽村贊助人民幣128,957元，提供自來水配套設施及維修、供電費用並支持修路。為巴特肯州、加拉拉巴德州電視臺、卡塔卡爾、阿拉布卡地方政府部門、警察局捐贈人民幣134,615元。

案例：赤峰金蟾礦業有限責任公司協助開展六一關愛活動

赤峰金蟾礦業有限責任公司積極協助當地學校開展六一關愛活動，六一兒童節給玉皇廟小學捐贈人民幣1,000元。

案例：志願服務維持交通秩序

2021年，我們組織員工志願做交通引導員，維持交通秩序，助力實現文明交通，志願者服務長達2個多月。



我們一起維持交通秩序



協助整理散落貨物

案例：用實際行動支持文明城市創建潔城活動

我們積極助力所在地的文明城市創建活動，組織員工職員參與潔城活動，志願者服務人員80餘名，服務時長累計180餘天。



志願者潔城活動



文明城市創建潔城行動

4.2 履行社會責任 助力美麗鄉村建設

精準扶貧與建設美麗鄉村是近年來黨中央、國務院的重要戰略部署，參與精準扶貧與建設美麗鄉村工作是企業履行社會責任的具體體現。近年來靈寶黃金高度重視相關工作的開展，將其納入年度工作重點。截至2020年底，通過產業種植、扶貧雞養殖、外出務工、政策幫扶、異地搬遷慰問等途徑對單位承攬的21戶困難幫扶戶共計75人實現脫貧，貧困戶人均收入達到人民幣6,000元以上，摘掉貧困帽子。

集團公司於2020年4月成立了社會責任部，主要負責集團的工會、黨建、扶貧、信訪，等工作。社會責任部堅持以保穩安促發展為目標，把為職工辦實事、排憂愁、解疑難作為工作重點，認真落實信訪工作制，最大限度地化解矛盾，為企業改革發展創造穩定的環境。截至2021年底，共接待群眾來訪計10餘起、30餘人次；收接河南省信訪信息系統網上轉交案件5起，12345政府熱線案件5起，集團內部4起，已全部按時間、按要求結案，有效化解社會矛盾和內部矛盾，維護企業良好形象和全市社會穩定。

4.3 疫情常態化管理

自疫情首次爆發以來，雖已經穩步復工復產，但如何進行疫情常態化防控成了一個重要的問題。為深入貫徹習近平總書記關於統籌推進疫情防控和經濟社會發展的重要講話指示精神，全面落實黨中央、國務院決策部署，壓緊壓實常態化防控工作責任，統籌做好疫情防控工作，本集團在疫情常態化管理方面的具體工作部署如下：

- 第一， 認真落實常態化佩戴口罩制度；
- 第二， 持續做好宣傳引導，使職工自覺遵守「不鬆懈、不扎堆、不串門、不聚餐、不隱瞞、不大意、不僥倖、不信謠、不硬闖、不疏忽的防控「十倡議」；
- 第三， 強化人員密集場所管理；
- 第四， 加強各分子公司、廠(礦區)出入人員管理；
- 第五， 加強中高風險地區往來人員排查；
- 第六， 按要求做好核酸檢測。

案例：志願者助力周邊9個小區的疫情排查工作

2021年年初、5月份、9月份以及年末，由於周邊省市疫情形勢嚴重複雜，為做好疫情防控工作，我們根據靈寶市疫情防控指揮部文件精神要求，抽調20餘人對負責小區槍馬家屬樓、峯鑫家屬樓、金澗小區、機關小區、棗花小區、步行街小區等9個區域，按要求進行疫苗接種工作宣傳、動員、摸底排查，同時在疫情防控管理方面對所屬小區進行出入人員登記、公共區域消殺、涉疫地區人員管控等疫情防控工作。2021年志願者投入人數60餘人，疫情期間志願者服務長達3個多月。



疫情防控：在槍馬小區對外來人員進行登記



峯鑫小區疫情防控值班



亞武東區槍馬家屬樓值班人員
講解疫情防控知識



對黃河路槍馬小區公共區域進行消殺

案例：富金公司(吉爾吉斯斯坦)在疫情期間向當地捐贈糧油食品

2021年疫情反覆的時期，富金公司(吉爾吉斯斯坦)向周邊紅樹林村、鐵列克賽、歐樓酷圖村貧困村民捐助、節日走訪買羊及糧油食品，共計人民幣25,217元。

案例：星夜馳援鄭州抗洪救災，彰顯企業社會責任擔當

2021年7月22日夜間，集團公司迅速響應市政府應急救援號召，緊急抽調5名突擊隊員、一臺車輛、3台水泵，帶上救生衣、水管、電纜線、帳篷等物資與市應急救援大隊聯合組建應急搶險突擊隊，星夜從靈寶出發馳援鄭州，投入到隧道抽水排洪搶險第一線。

五、以人為本 關愛員工

企業是員工的歸屬，員工是企業的財富。我們堅持「以人為本」，為員工搭建展示自我、實現自我的平台，我們致力於與員工攜手，齊心協力，共創我們的繁榮未來。

5.1 規範僱傭員工

5.1.1 規範僱傭

本集團重視人才，原因為人才是本集團最寶貴的資產及維持可持續發展的關鍵。本集團致力向員工提供事業發展及晉升的空間及適合平台。為規範員工行為，倡導員工嚴於律己、遵章守紀、嚴謹細緻的工作作風，併為維護員工的合法權益，激發員工工作激情，調動員工工作積極性，本集團特制定《靈寶黃金集團股份有限公司員工管理規定》。我們尊重差異化，鼓勵多元化，不因性別、年齡、地域、宗教等原因歧視員工，或使之成為員工在本集團發展之障礙。截至報告期末，本集團僱傭失健員工25名。

本集團嚴格遵守《中華人民共和國社會保險法》並結合各分、子公司所在地政府及管理機構的規定，為全體員工提供社會養老保險、失業保險、醫療保險、大病保險、工傷保險、生育保險及住房公積金，並按時足額繳納。在國家傳統節日為職工發放節日慰問品(金)，夏季冬季給予降溫取暖等物品及補助，每年對女職工進行健康檢查等等。通過以上方式途徑，營造良好的工作和生活氛圍，提高員工的歸屬感，保障員工利益，減少員工的後顧之憂。

薪酬：本集團根據企業生產經營發展情況，結合國家勞動保障政策和CPI(消費物價指數)等宏觀因素，以及行業及地區之間的競爭狀況制定高級管理人員、中級管理人員、專業技術人員、普通員工的薪酬標準方案，制定了《中級人員薪酬管理辦法》《員工基本工資管理辦法》《中高級技術人員薪酬管理辦法》等文件。各分、子公司根據薪酬管理辦法制定相應的內部二級考核機制，員工的實際薪酬待遇直接與員工的工作崗位、工作能力、工作表現和所在企業當期的經營業績掛鉤，調動了員工的工作積極性。

招聘

結合所屬各單位實際工作需要和崗位缺員情況，制定聘用的崗位、工種、專業、人數、學歷、工作經驗等崗位任職條件，進行員工招聘。招聘的途徑分為內部招聘、社會招聘、應屆畢業生、退伍軍人安置以及政府扶貧招聘等。針對員工解僱問題，本集團嚴格按照《中華人民共和國勞動法》《中華人民共和國勞動合同法》的相關規定執行。對於員工與本集團協商解除勞動關係的情況，公司報當地社保機構備案，對符合相關政策的，會盡快為其辦理失業手續，保障失業人員及時領取失業金。

晉升

每年年底根據幹部、員工工作表現進行幹部民主測評、推薦、選拔、調動。各分、子公司中層幹部採用競聘的方式選拔，選拔方式為演講、工作匯報、民主投票等，根據綜合測評結果篩選優秀管理人員，為有能力、有經驗的優秀人才找到適合自己的崗位，給他們提供展示自己的舞臺，為公司發展管理補充新鮮血液。

解僱

本集團嚴格按照《中華人民共和國勞動法》《中華人民共和國勞動合同法》的相關規定執行。對於員工與公司協商解除勞動關係的情況，我們報當地社保機構備案，對符合相關政策的，會盡快為其辦理失業手續，保障失業人員及時領取失業金。

工作時數與假期

嚴格遵守《中華人民共和國勞動法》《國務院關於職工工作時間的規定》《河南省人力資源和社會保障廳關於進一步加強用人單位實行不定時工作制度和綜合計算工時工作制度審批管理工作的通知》等相關規定，先後制定了年休假、探親假、婚喪假等等相關制度。我們執行日工作8小時制，周工作40小時制，自願加班不能安排調休的支付相應的加班工資，法定節假日支付3倍加班工資。

員工人數按照性別、年齡組別劃分的統計表

分類 單位名稱	性別		年齡							小計
	男	女	25歲以下	25歲至35歲	36歲至40歲	41歲至45歲	46歲至50歲	51歲至54歲	55歲及以上	
河南地區	1,704	723	33	595	297	380	562	304	256	2,427
新疆地區	411	110	31	157	57	59	104	74	39	521
內蒙地區	185	60	2	33	26	29	53	54	48	245
甘肅地區	0	0	0	0	0	0	0	0	0	0
江西地區	0	0	0	0	0	0	0	0	0	0
吉爾吉斯斯坦	619	56	22	234	120	102	120	58	19	675
合計	2,919	949	88	1,019	500	570	839	490	362	3,868
各類人員佔總人數比例	75.47%	24.53%	2.27%	26.34%	12.93%	14.74%	21.69%	12.67%	9.36%	

員工人數按照僱傭類別、地區劃分的統計表

分類 單位名稱	管理	技術研究	銷售和		安全	環保	生產	小計
	和行政	和開發	市場推廣	質量控制				
河南地區	289	140	133	126	110	35	1,594	2,427
新疆地區	48	9	1	15	20	16	412	521
內蒙地區	45	7	6	7	22	6	152	245
甘肅地區	0	0	0	0	0	0	0	0
江西地區	0	0	0	0	0	0	0	0
吉爾吉斯斯坦	10	3	3	4	1	1	653	675
合計	392	159	143	152	153	58	2,811	3,868
各類人員佔總人數比例	10.13%	4.11%	3.70%	3.93%	3.96%	1.50%	72.67%	

員工流失率按照性別、年齡組別、地區劃分的統計表

員工流失比率		員工流失率 2021年
性別	男性	5.82%
	女性	4.00%
年齡	25歲以下	12.50%
	25歲至35歲	9.03%
	36歲至40歲	4.60%
	41歲至45歲	4.74%
	46歲至50歲	3.81%
	51歲至54歲	3.27%
	55歲及以上	1.93%
地區	河南地區	6.06%
	新疆地區	6.72%
	內蒙地區	9.39%
	甘肅地區	0.00%
	江西地區	0.00%
	吉爾吉斯斯坦	0.44%

報告期內，本集團在僱傭方面未發生違反國家和地方法律法規的事項。

5.1.2 禁止使用童工

本集團嚴格遵守《中華人民共和國未成年人保護法》《禁止使用童工規定》等相關法律法規，明確規定禁止聘用年齡未滿18週歲者，此外，本集團人力工作人員會在招聘時審核招聘人員的身份證和學歷證件，以避免誤用童工。人力資源部不定期在內部審計中抽查員工入職資料，一經發現誤用童工的情形，將立即糾正，終止僱傭，並對相關責任人進行追究。截至報告期內，本集團未發生僱傭童工的事件。

5.1.3 反強迫勞動和勞動者保護

本集團堅決杜絕強迫勞動，嚴格遵守《中華人民共和國勞動法》《國務院關於職工工作時間的規定》《河南省人力資源和社會保障廳關於進一步加強用人單位實行不定時工作制和綜合計算工時工作制審批管理工作的通知》等相關規定，同時，本集團與職工及時簽訂《勞動合同》，並與工會組織簽訂《集體合同》《女職工權益保護專項集體合同》，維護勞動者權益，加強勞動用工管理，規範勞動用工行為。

5.2 員工關懷與福利

在員工權益保護方面，嚴格按照國家政策、法律及地方政府規定合規經營，貫徹執行國家《中華人民共和國勞動法》《中華人民共和國勞動合同法》等相關勞動法律法規，本集團制定、完善了各種規章制度，依法保障職工的合法權益。本集團全員簽訂勞動合同，依法合規的按照勞動合同有關內容，通過合同期限、勞動報酬、福利待遇、勞動紀律、勞動合同變更解除、終止與續訂、經濟補償等幾個方面明確本集團的勞動規定，避免了勞動爭議的發生，切實建立了企業與員工平等勞動關係，保護了企業和員工的合法權益。

注重員工關懷管理是營造企業和諧氛圍的重要手段，也是企業文化建設的重要組成部分，通過對員工的人性化管理和關懷，能夠增進員工對企業的認同感與歸屬感，從而讓員工保持更好的工作狀態，與企業共同成長和發展。我們堅持「以人為本」的經營理念，高度重視員工福利體系的建設和完善，為員工足額繳納「五險一金」、崗位津貼、績效獎、通訊補助、落實員工帶薪休假、獨生子女父母生病陪護假、偏遠地區的員工的探親假；在國家法定節假日為員工發放節日福利，夏季發放高溫補貼，對新疆地區的員工發放高寒補貼；提供職業病體檢、員工每年健康體檢等，使員工充分感受到企業的關懷和溫暖。

近年來靈寶黃金建立了自上而下的困難幫扶體系，各企業每年對困難職工家庭進行摸底調研，建立困難職工信息檔案。各級公司領導班子深入基層，了解基層困難職工生活情況，各單位在元旦、春節等節日期間，組織開溫暖活動，對患病職工、離退休失獨老人、收入較低家庭提供援助，對企業所在當地貧困戶、少數民族同胞、當地民生基礎設施建設儘可能提供幫助。

我們注重與員工的順暢溝通，並提供意見箱，以及在年終考評會上舉行幹部以及部分員工代表的座談會等溝通途徑。截至報告期末，職工代表大會因為疫情原因已改為不定期、不聚集的形式。

同時，為維護職工的合法權益，協調員工與企業的關係，本集團成立了工會委員會為員工保駕護航，讓工會成為員工與企業的「橋樑」和「紐帶」。工會委員會組織架構分為組織委員、財經委員、生產安全委員、勞動保障委員、女工委員。截至報告期末，本集團有7個基層工會組織，分別是：南山分公司工會委員會；冶煉分公司工會委員會；鴻鑫礦業有限公司工會委員會；哈巴河華泰黃金有限責任公司工會委員會；赤峰金蟾礦業有限公司工會委員會；桐柏興源礦業有限公司工會委員會；富金有限公司工會委員會。

5.3 培訓與發展

員工培訓是企業持續發展的力量源泉，擁有高素質的員工能夠提升企業的市場競爭力。我們高度注重人才培養，為員工提供了豐富的培訓機會與多元化的培訓方案，培訓類別分為入職培訓、經營管理培訓、專業技術培訓、崗位技能培訓、及其他專項培訓，培訓方式分為集中培訓、網絡培訓、崗位培訓、外派培訓。例如，我們對新員工進行安全知識、企業文化技能等培訓，使新員工了解企業概況、規章制度、組織結構，熟悉崗位職責、工作流程以及與工作相關業務知識，幫助其更快適應工作環境。培訓方式分為集中脫崗培訓和後期在崗培訓；針對技術維修人員，邀請外聘講師進行維修相關專業知識的培訓；同時，對生產經營崗位的人員，提供與業務相關的培訓，如安全選礦、採礦相關的培訓。

2021年，本集團開展了豐富的員工培訓，包括專業類的專業知識培訓、雙重預防信息化平台操作培訓；通識類的工作作風、勞動紀律培訓、經營管理培訓；安全類的安全教育培訓，並進行了學後測試；以及新員工入職培訓。



4月雙重預防信息化平台操作培訓



9月專業知識培訓學習



11月工作作風、勞動紀律培訓學習



12月經營管理培訓



7月安全培訓學習考試



12月新員工入職學習

2021年4月，集團下屬桐柏興源公司地測技術科對專業技術人員繼續再教育，培訓以線上、線下相結合的方式，專業技術人員先在河南專技網學習公共課，共30個學時；後在靈寶高級技工學校學習專業課，共60個學時；培訓結束後參訓人員獲得相關的合格證書和學習證明。未來，我們將完善全方位的培訓體系，落實培訓記錄、培訓反饋的整理工作，以有針對性的為員工提供更多元化的培訓項目。

我們為員工提供了公平且有廣闊前景的晉升渠道。本集團設置了覆蓋全員的年終考評體系，晉升途徑主要分為後備幹部推薦，和每年年底根據幹部員工工作表現進行幹部民主測評、推薦、選拔、調動。各分、子公司中層幹部採用競聘的方式選拔，選拔方式為演講、工作匯報、民主投票等，根據綜合測評結果篩選優秀管理人員，為有能力、有經驗的優秀人才找到適合自己的崗位，給他們提供展示自己的舞臺，為企業發展管理補充新鮮血液。

2021年，本集團於培訓上共計投入人民幣37.51萬元。

5.4 職業健康與安全

企業的利益是以企業與員工的安全為保障的。高度重視和認真抓好安全工作，不斷強化安全生產管理和制度建設，不僅是企業的需要，也是廣大員工及社會的需要。

2021年，集團因工損失工作日數為2,086天³。

職業安全健康表現	2021年	2020年	2019年
因工死亡的人數及比率	4 (0.13%)	1 (0.03%)	0 (0.00%)

事故發生後，集團公司採取的事故防範措施有：

1. 責成有關事故責任單位認真剖析事故原因，總結事故教訓，做到警示全員、教育全員。
2. 要求各單位深刻吸取事故慘痛教訓，舉一反三，嚴防悲劇重演。要從違章作業事故中、不落實安全生產製度等行為背後，認識到各自存在的安全意識淡薄、員工安全素養不強等深層問題。要牢固樹立安全生產紅線意識，真正在思想上警醒起來，鑄牢安全生產的思想防線。
3. 要求各單位認真落實安全生產主體責任，特別是主要負責人、安全生產主管人員、分管人員的安全責任，落實安全風險研判、安全隱患排查治理制度。要持續發力，有效推進安全生產大排查工作的縱深進展，嚴格高處作業、動火作業、受限空間、檢維修、臨時用電等特殊作業風險管控，強化對員工的安全教育培訓，嚴格執行安全操作規程，堅決把問題隱患消滅在萌芽狀態。

³ 職業安全健康表現相關數據不包含吉爾吉斯斯坦的富金礦業有限責任公司。

4. 要求各單位堅守「先安全後生產、不安全不生產」理念，加強對井下重點部位、關鍵環節的安全檢查，全面掌握井下的安全生產情況，及時發現和組織消除事故隱患；加強對生產設備日常維護保養、定期維修檢查，嚴格落實檢維修作業程序確認和作業許可審批，保障檢修人員的人身安全和設備安全，保障生產設備安全、高效運行。
5. 要求各單位認真貫徹和落實《安全生產法》《金屬非金屬礦山安全規程》等法律法規規定，嚴格依法依規抓好生產運營和管理，把錘鍊過硬作風作為抓好安全生產的重要保證，堅持鐵面、鐵心、鐵腕，加大安全生產管理力度，並緊抓不放，確保安全生產各項風險管控措施落到實處。
6. 要求各單位強化安全教育培訓，提高全員安全防範意識，增強全員自救互救常識及業務技能，牢固樹立「安全第一，預防為主、綜合治理」安全工作理念，自覺做好安全生產工作，嚴防各類事故發生。

附錄一：行業協會

協會名稱	參會主體(任職情況)
中國黃金協會 ⁴	靈寶黃金為副會長單位
河南省黃金協會 ⁵	靈寶黃金為副會長單位

⁴ 中國黃金協會是2001年經國家經濟貿易委員會和中華人民共和國民政部正式批准和註冊登記的全國性社團組織，是由黃金勘探、生產、加工、流通企業、投資企業、科研院所和與黃金相關的企事業單位、社團組織等依法自願組成的全國性、非營利性、自律性社團組織。

⁵ 河南省黃金協會是經業務主管單位——河南省黃金管理局和河南省民政廳正式批准和註冊登記的全省性社團組織，是由河南省黃金界從事科研設計、教學、地質勘探、資源開發、冶煉、黃金產品加工、經銷及管理的單位和個人自願參加的具有法人資格的社會團體，是河南省黃金企事業單位進行經濟技術協作、學術交流的社會組織。

附錄二：香港聯交所《環境、社會及管治報告指引》索引

《環境、社會及管治報告指引》		章節	頁碼
主要範疇A.環境			
層面A1：排放物			
A1	一般披露 有關廢氣及溫室氣體排放、向水及土地的排污、有害及無害廢棄物的產生等的： (a) 政策；及 (b) 遵守對發行人有重大影響的相關法律及規例的資料。	排放物管理	P15-P20
A1.1	排放物種類及相關排放數據。	排放物管理	P20
A1.2	直接（範圍1）及能源間接（範圍2）溫室氣體排放量（以噸計算）及（如適用）密度（如以每產量單位、每項設施計算）。	排放物管理	P20
A1.3	所產生有害廢棄物總量（以噸計算）及（如適用）密度（如以每產量單位、每項設施計算）。	排放物管理	P20
A1.4	所產生無害廢棄物總量（以噸計算）及（如適用）密度（如以每產量單位、每項設施計算）。	排放物管理	P20
A1.5	描述所訂立的排放量目標及為達到這些目標所採取的步驟。	排放物管理	P20
A1.6	描述處理有害及無害廢棄物的方法，及描述所訂立的減廢目標及為達到這些目標所採取的步驟。	排放物管理	P15-P16

《環境、社會及管治報告指引》		章節	頁碼
層面A2：資源使用			
A2	一般披露 有效使用資源(包括能源、水及其他原材料)的政策。	資源使用	P21-P26
A2.1	按類型劃分的直接及／或間接能源(如電、氣或油)總耗量(以千個千瓦時計算)及密度(如以每產量單位、每項設施計算)。	資源使用	P23
A2.2	總耗水量及密度(如以每產量單位、每項設施計算)。	資源使用	P23
A2.3	描述所訂立的能源使用效益目標及為達到這些目標所採取的步驟。	資源使用	P21
A2.4	描述求取適用水源上可有任何問題，以及所訂立的用水效益目標及為達到這些目標所採取的步驟。	資源使用	P25
A2.5	製成品所用包裝材料的總量(以噸計算)及(如適用)每生產單位估量。	資源使用	P23
層面A3：環境及天然資源			
A3	一般披露 減低發行人對環境及天然資源造成重大影響的政策。	資源使用 排放物管理 環境及天然資源	P26-P27
A3.1	描述業務活動對環境及天然資源的重大影響及已採取管理有關影響的行動。	資源使用 排放物管理 環境及天然資源	P26-P27

《環境、社會及管治報告指引》		章節	頁碼
層面A4：氣候變化			
A4	一般披露 識別及應對已經及可能會對發行人產生影響的重大氣候相關事宜的政策。	應對氣候變化	P28-P29
A4.1	描述已經及可能會對發行人產生影響的重大氣候相關事宜，及應對行動。	應對氣候變化	P28-P29
主要範疇B.社會			
僱傭及勞工常規			
層面B1：僱傭			
B1	一般披露 有關薪酬及解僱、招聘及晉升、工作時數、假期、平等機會、多元化、反歧視以及其他待遇及福利的： (a) 政策；及 (b) 遵守對發行人有重大影響的相關法律及規例的資料。	規範僱傭員工 員工關懷與福利 培訓與發展	P39-P45
B1.1	按性別、僱傭類型（如全職或兼職）、年齡組別及地區劃分的僱員總數。	規範僱傭員工	P41
B1.2	按性別、年齡組別及地區劃分的僱員流失比率。	規範僱傭員工	P42

《環境、社會及管治報告指引》

章節

頁碼

層面B2：健康與安全

B2	一般披露 有關提供安全工作環境及保障僱員避免職業性危害的： (a) 政策；及 (b) 遵守對發行人有重大影響的相關法律及規例的資料。	職業健康與安全	P46-P47
B2.1	過去三年(包括匯報年度)每年因工亡故的人數及比率。	職業健康與安全	P46
B2.2	因工傷損失工作日數。	職業健康與安全	P46
B2.3	描述所採納的職業健康與安全措施，以及相關執行及監察方法。	職業健康與安全	P46-P47

層面B3：發展及培訓

B3	一般披露 有關提升僱員履行工作職責的知識及技能的政策。描述培訓活動。	培訓與發展	P44-P45
B3.1	按性別及僱員類別(如高級管理層、中級管理層等)劃分的受訓僱員百分比。	培訓與發展	P44-P45
B3.2	按性別及僱員類別劃分，每名僱員完成受訓的平均時數。	培訓與發展	P44-P45

《環境、社會及管治報告指引》		章節	頁碼
層面B4：勞工準則			
B4	一般披露 有關防止童工或強制勞工的： (a) 政策；及 (b) 遵守對發行人有重大影響的相關法律及規例的資料。	規範僱傭員工	P42
B4.1	描述檢討招聘慣例的措施以避免童工及強制勞工。	規範僱傭員工	P42
B4.2	描述在發現違規情況時消除有關情況所採取的步驟。	規範僱傭員工	P42
營運慣例			
層面B5：供應鏈管理			
B5	一般披露 管理供應鏈的環境及社會風險政策。	供應鏈管理	P31-P32
B5.1	按地區劃分的供貨商數目。	供應鏈管理	P32
B5.2	描述有關聘用供貨商的慣例，向其執行有關慣例的供貨商數目、以及有關慣例的執行及監察方法。	供應鏈管理	P31-P32
B5.3	描述有關識別供應鏈每個環節的環境及社會風險的慣例，以及相關執行及監察方法。	供應鏈管理	P31-P32
B5.4	描述在揀選供貨商時促使多用環保產品及服務的慣例，以及相關執行及監察方法。	供應鏈管理	P31-P32

《環境、社會及管治報告指引》

章節

頁碼

層面B6：產品責任

B6	一般披露 有關所提供產品和服務的健康與安全、廣告、標籤及私隱事宜以及補救方法的： (a) 政策；及 (b) 遵守對發行人有重大影響的相關法律及規例的資料。	品質管理 優質服務	P30-P31
B6.1	已售或已運送產品總數中因安全與健康理由而須回收的百分比。	品質管理 優質服務	P31
B6.2	接獲關於產品及服務的投訴數目以及應對方法。	品質管理 優質服務	P31
B6.3	描述與維護及保障知識產權有關的慣例。	知識產權保護	P31
B6.4	描述質量檢定過程及產品回收程序。	品質管理 優質服務	P30-P31
B6.5	描述消費者數據保障及私隱政策，以及相關執行及監察方法。	不涉及	

層面B7：反貪污

B7	一般披露 有關防止賄賂、勒索、欺詐及洗黑錢的： (a) 政策；及 (b) 遵守對發行人有重大影響的相關法律及規例的資料。	廉潔誠信經營	P11-P13
B7.1	於匯報期內對發行人或其僱員提出並已審結的貪污訴訟案件的數目及訴訟結果。	廉潔誠信經營	P12
B7.2	描述防範措施及舉報程序，以及相關執行及監察方法。	廉潔誠信經營	P11-P13
B7.3	描述向董事及員工提供的反貪污培訓。	廉潔誠信經營	P12

《環境、社會及管治報告指引》

章節

頁碼

社區

層面B8：社區投資

B8	一般披露 有關以社區參與來了解營運所在社區需要和確保其業務活動會考慮社區利益的政策。	公益及社區參與	P33-P39
B8.1	專注貢獻範疇(如教育、環境事宜、勞工需求、健康、文化、體育)。	公益及社區參與	P33-P39
B8.2	在專注範疇所動用資源(如金錢或時間)。	公益及社區參與	P33-P39

附錄三：釋義索引

釋義項		釋義內容
公司、本公司、集團公司、 靈寶黃金	指	靈寶黃金集團股份有限公司
本集團、我們	指	靈寶黃金集團股份有限公司及其附屬公司
本報告	指	靈寶黃金《2021年環境、社會及管治報告》