

環境、社會
及管治報告 2021



登輝控股有限公司
Town Ray Holdings Limited

(於開曼群島註冊成立的有限公司)

股份代號：1692

目錄

2	有關報告
3	董事會聲明及管治架構
3	持份者參與
4	重要性評估
5	環境保護
11	僱傭及勞工常規
15	營運慣例
17	社區投資
18	環境、社會及管治報告索引

1. 有關報告

登輝控股有限公司(「本公司」)及其附屬公司(「本集團」或「我們」)根據香港聯合交易所有限公司(「聯交所」)主板證券上市規則(「主板上市規則」)第13.91條及主板上市規則附錄二十七所載《環境、社會及管治報告指引》(「環境、社會及管治報告指引」)，欣然提呈本集團二零二一財政年度的年度環境、社會及管治(「環境、社會及管治」)報告(「環境、社會及管治報告」)。

1.1. 報告範圍

本集團各主要職能的管理層及員工已參與編製本環境、社會及管治報告，以協助本集團識別相關及重大的環境、社會及管治問題。根據環境、社會及管治報告指引，本集團的企業營運及所識別的重大環境、社會及管治問題，環境、社會及管治報告範圍涵蓋自二零二一年一月一日至二零二一年十二月三十一日期間(「報告期」或「二零二一財政年度」)本集團的主要運作範疇，包括在中華人民共和國(「中國」)惠州市從事生產業務的環境及社會表現。

本環境、社會及管治報告按四個主要範疇分開呈列被視為與本集團相關及重大的相關方面關鍵績效指標(「關鍵績效指標」)：環境保護、僱傭及勞工常規、營運慣例及社區投資。

本集團矢志成為負責任的企業，並致力完善其業務，為社區的福祉作出貢獻。本集團歡迎並重視閣下的反饋。

1.2 報告原則

- 重要性 — 於報告期內進行重要性評估，以診斷重大問題。本公司董事會(「董事會」)及本集團高級管理層檢討問題的重要性。
- 定量 — 於本環境、社會及管治報告中披露用於計算相關數據的標準及方法，以及所使用的假設。
- 一致性 — 本環境、社會及管治報告的編製與去年基本一致。已就有關披露範圍及計算方法變動的數據提供解釋。
- 完整性 — 涵蓋重大議題的相關範圍及資料，令本報告讀者得以清楚了解本集團於報告期內的可持續發展表現。

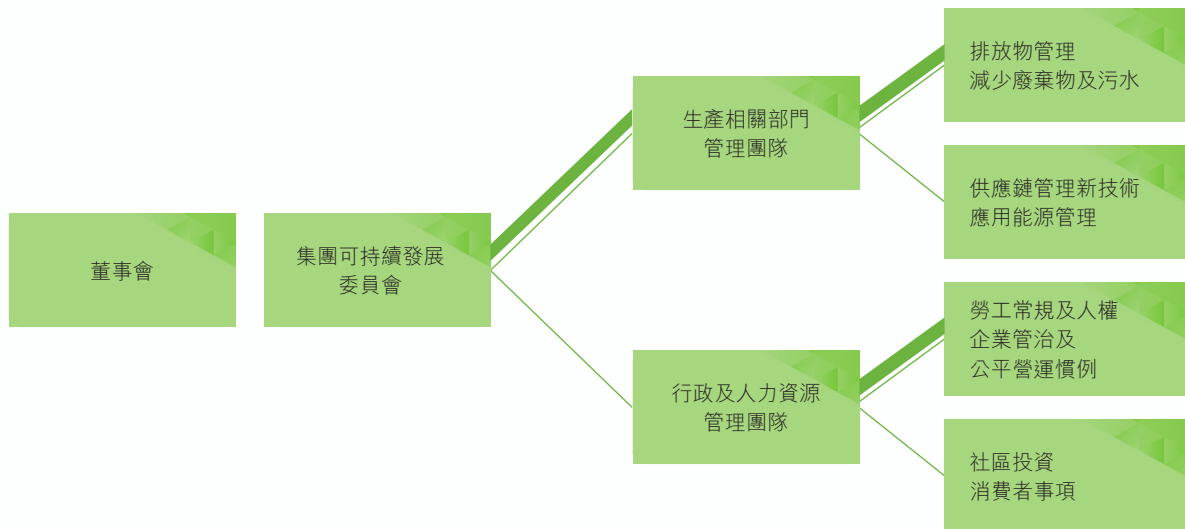
為確保本環境、社會及管治報告內容的質素，我們已遵守平衡性、可比性、準確性、時效性、清晰度及可靠性原則。有關資料自我們內部系統產生的報告取得，而我們依賴內部數據監控及核證以確保其準確性。環境、社會及管治數據及資料由我們真誠匯報，且並未經過獨立第三方核證。

環境、社會及管治報告

2. 董事會聲明及管治架構

作為業內知名的電熱家用電器製造商之一，本集團重視企業營運中的可持續實踐。本集團認為，對環境及社會負責，是提高企業可持續性，並為其股東及持份者帶來長期價值的關鍵。

董事會全面負責監督可持續發展事務，並將該等事務融入本集團策略。董事會指導組建集團可持續發展委員會。集團可持續發展委員會管理和監控可持續發展績效及目標，並實施改進程序。營運管理團隊在各部門發起、推動及監控可持續發展的實踐。本集團可持續發展事務的管治架構如下：



對不少公司而言，二零二一年是考驗可持續發展的一年。本公司正從2019冠狀病毒病疫情的影響中恢復。本集團通過其設備升級及污水管理等環保項目以減少其營運對環境的影響；以合乎道德及負責任的方式開展業務；促進僱員福祉；及為其經營所處社區帶來改變。

3. 持份者參與

本集團珍視主要持份者組別(包括客戶、員工、股東、投資者及社區(「持份者」))的每一次反饋，有利於本集團持續改進，並為我們的業務決策創造寶貴貢獻，以滿足持份者的需求及期望。本集團提供會議、訪談、報告、調查以及內聯網及／或公司網站上的反饋渠道等一系列渠道，以收集持份者對環境、社會及管治的意見，從而檢討環境、社會及管治報告的相關目的及目標。

4. 重要性評估

本集團已於環境、社會及管治報告中採用重要性原則，以了解對本集團業務而言屬重要的主要環境、社會及管治問題。於報告期內，本公司已進行年度重要性評估。重要性評估旨在識別與本集團業務相關的重要環境、社會及管治議題，當中涉及與內部及外部持份者進行訪談及／或調查，以識別對其業務而言最重要的環境及社會影響。為識別潛在重大議題以於環境、社會及管治報告指引中披露，我們參考環境、社會及管治報告指引，並制定潛在議題以作評估。根據重要性評估結果，下列項目顯示對本集團具有高度重要性的環境、社會及管治議題，包括：

- 員工福利
- 包容及平等機會
- 吸引及挽留人才
- 職業健康與安全
- 防止童工及強制勞工
- 供應鏈管理
- 供應鏈的勞工準則
- 經濟價值產生
- 知識產權保障
- 客戶私隱保障
- 企業管治
- 反貪污
- 社區投資

環境、社會及管治報告

5. 環境保護

5.1 環境政策及合規

氣候變化已對地球上70多億人構成威脅。海平面上升、冰川融化及地球表面逐漸升溫，均會對環境及生活在其中的所有物種造成毀滅性的後果。為對抗全球暖化，本集團致力在經營中維持高環境標準。本集團日後將繼續按照適用法律及法規的規定，為環境合規投入經營及財務資源。

作為主要從事製造及銷售電熱家用電器的公司，本集團須根據中國環境保護的法律及法規規定持有生產設施的各種牌照、證書及許可證。

本集團一直遵守最新的國家及地區環境保護法律及法規，盡力減低對環境造成的影響，採取不同措施改善工作環境，並繼續應對有關全球暖化、污染及環境生物多樣性的環境問題。

本集團的目標是減少能源耗用及碳排放，並制定相關規則及規例，健全有效地管理能源耗用、溫室氣體（「溫室氣體」）排放、廢棄物及污水以及其他污染物排放。

於報告期內，本集團已嚴格遵守有關空氣及溫室氣體排放、向水及土地排污，以及產生有害及無害廢棄物的相關法律及法規，包括《中華人民共和國環境保護法》、《中華人民共和國大氣污染防治法》及《中華人民共和國水污染防治法》等。

本集團於二零一九年申請國家排污許可證，並於二零二零年九月十八日成功獲得該許可證。

5.2 排放物

5.2.1 空氣污染

儘管在本集團業務的製造過程中無可避免會產生空氣污染物，但本集團致力確保在排放污染物到空氣前以對環境及人類健康有利的方式妥善處理。

在製造過程中，本集團安裝空氣處理設施，以過濾離開廠房的空氣排放物。為達到當地政府的空氣污染物排放標準，本集團已設立污染物管理制度，定期進行評估，以對空氣污染物的排放量進行監測及審核。本集團已建立管理空氣排放的設備及措施，包括：

- 採用噴水及旋風除塵系統作為粉塵控制系統；
- 採用鹼液脫硫法，並以袋式除塵器淨化固化爐廢氣（包括粉塵、二氧化硫及氮氧化物）；

環境、社會及管治報告

- 在製造過程中，使用噴水及安裝有機過濾器(活性炭)以控制及處理從油漆及有機溶劑中釋放的揮發性有機化合物；及
- 採用活性炭吸附法處理焊接工藝及注塑車間所排放的非甲烷總烴。

在本集團的污染物管理系統中，揮發性有機化合物過程治理是其主要生態項目之一。本集團已諮詢相關政府部門及環保專家，制定未來幾年的緩解計劃，包括：

- 在多個特定過程中，使用低濃度揮發性有機化合物代替高濃度揮發性有機化合物；
- 改進揮發性有機化合物過程的廢氣收集措施；及
- 參考同業慣例並與供應商討論治理選擇。

本集團亦在業務中使用汽車作為交通工具。本集團已實施以下政策，減輕車輛所排放空氣污染物的影響：

- 定期檢查及保養汽車；及
- 要求內部及外部汽車在閒置時關閉引擎。

於報告期內本集團所使用的車輛的排放物數據載列如下：

空氣污染物種類(附註1)	單位	二零二一 財政年度 (附註2)
氮氧化物	千克	108.17
二氧化硫	千克	0.16
懸浮粒子	千克	10.36

附註：

1. 本集團尚未披露製造過程中直接排放的空氣污染物的年排放量。根據中國現行法規，生產設施只須每年計量一次空氣污染物排放濃度及排放速率，而毋須計量該年的總排放量。每年的空氣污染物總排放量只能估計，可能與實際排放量有很大的偏差。有關數據無助了解本集團的環境績效。
2. 所呈報的空氣污染物排放主要由使用汽車所造成。

環境、社會及管治報告

5.2.2 溫室氣體排放物

基於本集團業務性質，本集團在其營運期間會產生廢氣。於日常營運及辦公室管理過程中，透過能源耗用間接產生溫室氣體排放物。作為製造商，電力是廠房及機器的重要能源。為妥善管理溫室氣體排放物，本集團積極採取節能及節約用電措施以及其他措施，包括：

- 在部分製造過程中使用顆粒燃料，該燃料被視為可再生燃料；
- 鼓勵僱員關掉資訊科技設備，例如閒置電腦及顯示器；
- 保持室內溫度至舒適的最佳水平；及
- 定期檢查並清潔電器，如雪櫃、空調、通風系統及碎紙機等電器，確保其保持高效運作狀態。

於報告期內溫室氣體的排放數據載列如下：

溫室氣體排放物範圍		二零二一財政年度排放 (噸二氧化碳當量)
範圍 1 ¹	直接排放物	100
範圍 2 ²	間接排放物	10,875
範圍 3 ³	其他間接排放物	74
合計		11,049
密度(每名僱員)		13.62(噸二氧化碳當量/僱員)

1. 範圍 1：本集團擁有或控制的資源所產生的直接排放。
2. 範圍 2：本集團耗用的外購電力所產生的間接排放。
3. 範圍 3：包括本集團價值鏈中產生的所有其他間接排放。

附註：

- 除另有訂明外，排放參數經參考聯交所主板上市規則附錄 27 及其參考文件。
- 排放參數、淡水單位耗電量乃基於二零一七年出版的《中國城市常規供水及污水處理能源：綜述》(Energy for Conventional Water Supply and Wastewater Treatment in Urban China: A Review)。

本集團的目標是於二零二五年將每個生產單位的排放量由二零二零年基準年減少 15% (範圍 1、2 及 3)。因此，集團可持續發展委員會已告成立，旨在管理及監察生產設施的升級。

5.2.3 廢棄物管理

本集團堅守廢棄物管理原則，並致力於營運期間健全妥善管理所產生的所有廢棄物。

有害廢棄物

從本集團的業務性質而言，在整個生產過程中會產生有害廢棄物。根據中華人民共和國生態環境部公佈的《國家危險廢物名錄》，已識別的有害廢棄物包括廢棄活性炭、廢棄燈管、清洗絲網廢水、表面處理污泥、洗鹼廢水、含油廢水、墨渣、廢棄油桶及廢棄電木。於報告期內，本集團產生有害廢棄物約41噸，而密度為每年0.05噸／僱員。

本集團已實施嚴格的政策以控制有害廢棄物的處置。所有該等有害廢棄物均會由中國的持牌廢棄物處置服務供應商進一步處理。

本集團已購置無害水性塗料以用作防腐塗層，並尋找垃圾分類的具體方法，旨在改善資源運用，並減少有害廢棄物總量。

本集團的目標是於二零二五年將每個生產單位的有害廢棄物由二零二零年基準年減少15%。

無害廢棄物

在本集團的營運過程中，所產生的無害廢棄物為瓦楞紙板及膠袋。本集團的廢棄物管理常規符合有關中國的環保法律及法規。於報告期內，本集團產生無害廢棄物約64噸，而密度為每年0.08噸／僱員。

就污水管理方面，本集團確保所有辦公室污水排入城市污水管網，以妥善進行污水處理。食堂污水經隔油池沉澱處理後排入城市污水管網。

本集團致力維持高水平減廢標準，包括積極鼓勵其僱員透過持續培訓，以了解可持續發展的重要性。

本集團矢志推廣無紙化辦公環境，不斷鼓勵全體僱員「列印前請三思」，並透過雙面打印、紙張回收及經常使用電子信息系統分享資料或內部行政文件，從而減少用紙。

本集團的目標是於二零二五年將每個生產單位的無害廢棄物由二零二零年基準年減少15%。

環境、社會及管治報告

5.3 資源使用

本集團認為，保護天然資源是可持續業務不可或缺的部分。本集團透過積極推動各項環保措施，鼓勵有效使用資源，包括能源、紙張、水及其他原材料。因此，本集團已奉行提高節約用電意識的政策，並在整個日常營運過程中採取節能措施，有關詳情於第5.2.2節溫室氣體排放物及第5.2.3節廢棄物管理闡述。

5.3.1 耗水

就節約用水而言，本集團鼓勵全體僱員及客戶養成注意節約用水的習慣。茶水間及洗手間均有張貼環保告示，提醒僱員節約用水的重要性及迫切性。

水是本集團營運過程中使用的重要資源，本集團積極尋找方法以盡量減少其業務的耗水，並致力有效節約用水。

在生產過程中，本集團採用水簾櫃，通過循環再用的廢水控制噴漆過程中釋放的廢氣。

我們深知保護珍貴水資源的重要性。因此，我們提倡節水概念，並經常檢查水龍頭以防止滴水。我們鼓勵僱員在不使用時關閉水龍頭。此外，倘水龍頭或管道出現漏水，我們會及時向有關部門報告，以減少不必要的耗水。

於報告期內，本集團用水總量約為146,860立方米及密度為181.09立方米／僱員。本集團於求取水源上並無出現任何問題，且本集團的目標是於二零二五年將每個生產單位的耗水由二零二零年基準年減少15%。

5.3.2 包裝材料

基於業務性質，產品包裝材料主要包括發泡膠、牛皮紙、瓦楞紙板、紙張及膠袋。於報告期內，本集團已使用包裝材料約1,762噸。

5.3.3 能源耗用

於報告期內按類型劃分的直接及間接能源耗用載列如下：

能源及資源使用	總能源耗用	密度
	二零二一財政年度 (千瓦時)	二零二一財政年度 (千瓦時／僱員)
購電	13,522,720	16,674
顆粒燃料	403,333	497
汽油	102,976	127

附註：除另有訂明外，換算參數經參考國際能源署發佈的能源統計手冊。

本集團致力將節約資源及環境保護意識融入每名僱員的工作及生活中。本集團選擇認同我們理念及環保承諾並遵守適用環境法律及法規的業務夥伴。本集團相信，此等舉措足以反映我們提供最優質服務的承諾，同時將對地球造成的不利環境影響減至最少。

本集團旨在節約資源並落實節能措施，積極將節能減排概念融入業務發展及營運的全過程，並實施不同的節能措施。在能源耗用方面，使用電力是本集團的主要能源耗用。鑑於能源稀缺，本集團提倡多種節能策略，以提升能源效率及降低能源耗用。主要策略包括以下各項：

- 空調溫度維持於大約攝氏25度的節能水平
- 安排定期檢查及清潔空調
- 當長時間不使用電腦時，設置為待機模式
- 離開時關閉該區域的所有照明及電源
- 優先購買高能效電器及照明設備
- 在開關及插座附近張貼節能提醒告示，鼓勵僱員提高環保意識
- 安裝太陽能光伏系統
- 升級設施以提升能源效率及節約能源

本集團的目標是於二零二五年將每個生產單位的能源耗用由二零二零年基準年減少15%。

5.4 環境及天然資源

本集團非常關注本集團的營運對環境及天然資源帶來的不利影響。企業所產生的空氣污染物、溫室氣體及有害廢棄物對生態系統具有破壞性。因此，本集團矢志於將環保理念融入生產管理及日常營運中。

本集團透過**第5.2節排放物**及**第5.3節資源使用**中所闡述的措施，盡力減低其營運的負面環境足跡及潛在環境影響。

本集團日後將維持對環保的承諾，並致力建立更綠色及更健康的環境，履行我們作為社會一分子的責任。

環境、社會及管治報告

5.5 氣候變化

倘氣候相關風險並無得到適當評估，氣候變化可能會嚴重影響我們的業務營運。根據氣候相關財務信息披露工作組（「TCFD」），氣候相關風險分為兩大類：過渡性風險及實際風險。

與大趨勢一致，全球正在轉型為低碳經濟，即過渡性風險。減緩及適應低碳經濟的政策、技術及市場變化可能令本集團出現變動。集團可持續發展委員會正在積極尋找應對低碳經濟的新技術及設備。現階段對營運並無重大影響。

實際風險可以由氣候模式的急性（事件推動）或慢性（長期轉變）引起。由於核心業務性質使然，氣候變化對本集團日常營運的影響有限，故現階段並無重大影響。

6. 僱傭及勞工常規

6.1 僱傭政策

本集團深明，業務發展主要由具備豐富經驗及能幹的人員持續提供優質服務所推動。因此，本集團積極管理徵才管道及僱員職業發展至關重要。本集團決心為維持強勁業務表現及與僱員共同成長做好準備。

本集團宗旨是秉持公開、公平、公正及合理的人力資源政策，並已制定有關平等機會、多元化及反歧視的招聘政策。

在招聘過程中，本集團各級僱員的聘用是基於該職位所需的學歷、誠信、能力、經驗及身體素質。招聘主要透過職位招聘進行。應聘者由人力資源部審查，並由招聘部的主管審核。所有聘用均提交總經理批准，確保決策公平合理。

本集團希望僱員各有差異及具備個人特質，並深信多元化能夠為業務帶來全新想法、活力及挑戰，但不鼓勵任何形式的性別、年齡、家庭狀況、性取向、殘疾、種族及宗教歧視。本集團努力支援僱員以維持家庭友好型的工作環境，並致力確保僱員及業務夥伴恪守法律及法規，遵循合乎道德規範的營商操守，並支持平等就業機會。

於報告期內，本集團繼續嚴格遵守適用的法律及法規，並遵照有關招聘及晉升、薪酬及解僱、工作時數、假期、平等機會、多元化、反歧視以及其他待遇及福利的僱傭政策，透過提供具競爭力的薪酬待遇（包括內部晉升機會及績效獎金），從而招聘及留住經驗豐富的僱員。

環境、社會及管治報告

截至二零二一年十二月三十一日，本集團在中國的僱員總數為811人。所有僱員數據均來自一個核心營運單位，故並無按地區劃分的明細資料。按性別、年齡組別及僱員類別劃分的僱員組成如下：

僱員架構	於二零二一年 十二月三十一日的 中國僱員數目		於二零二一年 一月一日的 中國僱員數目
	僱員總數	811	
按性別	男性	335	303
	女性	476	437
按年齡組別	30歲以下	136	100
	30至50歲	619	582
	50歲以上	56	58
按僱員類別	高級管理層	81	73
	中級管理層	243	208
	一般員工	487	459

流失率

本集團不斷拓展業務，而報告期內整體僱員流失率為72%。就挽留員工而言，本集團定期檢討員工福利，並於報告期內增加現有僱員的休假權利。於報告期內，按性別及年齡組別劃分的的僱員流失率如下：



環境、社會及管治報告

6.2 僱傭及勞工

本集團的僱員主要分佈於香港及中國。本集團在各重大方面均遵守香港及中國勞工法，以及有關禁止童工及禁止強迫勞工的僱傭規例的規定，以保障僱員的權利。於二零二一年，本集團繼續根據《住房公積金管理條例》及《中華人民共和國社會保險法》等當地條例，參與養老保險、失業保險、生育保險、工傷保險及醫療保險等福利計劃。香港辦事處為所有適用的全職僱員提供醫療保險、傷病及殘疾保險、產假、強制性公積金計劃(強積金)、獎勵及獎金。

6.3 健康與安全

本集團重視為僱員提供舒適及安全的工作環境，保護僱員免受潛在職業危害及健康與安全風險，對意外及受傷堅持零容忍態度。

由於僱員健康與安全對本集團的營運非常重要，故本集團制定一系列相關人力資源管理政策，為僱員提供健康、正面及充滿活力的工作環境。

本集團設有風險管理制度，包括識別、防止及管理工作場所的風險及危害，以及就意外或人身傷害事故採取跟進行動。本集團已採取以下措施：

- 定期保養工作場所的通風系統；
- 安排防塵措施以保障工人的健康；
- 定期參與有關職業健康及安全的研討會；
- 禁止在工作場所吸煙、酗酒及濫藥；
- 提供乾淨整潔的休息區(例如走廊及茶水間)；
- 提供可調節的座椅及顯示屏以保護眼睛；
- 在辦公室有潛在危害附近範圍張貼海報或警告提示；
- 舉行火警演習及緊急疏散演習，以提高僱員的防火意識，並向僱員灌輸應對緊急情況適用的知識及技巧；及
- 在工作場所放置急救箱及滅火器，以應付緊急情況。

環境、社會及管治報告

此外，本集團向新僱員提供入職培訓計劃及安全培訓計劃，以便彼等加入本集團後熟悉有關健康與安全事宜的公司政策。

職業健康與安全數據：

	二零二一財政年度	二零二零財政年度
工傷個案≤3日	5	5
工傷個案>3日	2	3
因工傷損失工作日數	30	33

於報告期內，工作場所事故數目為7宗。本集團已對該等事故進行調查及向有關部門匯報，並已採取措施以防止再次發生相同事故。於過去三年，本集團並無錄得任何僱員工作相關死亡。

6.4 發展及培訓

本集團認為每個職位均有獨特的專業及技術要求。因此，本集團已有全面的培訓計劃，為僱員提供支援及指導。

就每一位新入職員工而言，本集團均會提供適當的培訓及指導，幫助他們快速適應新的工作環境。各生產單位的高級職員或主管提供有關運作程序及技術生產要求的指導及指引。

本集團深知僱員的持續培訓及發展的重要性，及鼓勵各生產單位進行在職培訓。於每年年底，所有生產單位均須根據單位內生產程序的具體需要及性質，制定下一年的培訓計劃。根據工作職責的性質及需要，若干職位的僱員將會接受外部機構的專業培訓，以便掌握職位所需的知識及技能。本集團亦會向參加認可的工作相關培訓課程的僱員提供培訓津貼。

於報告期內，本公司已進行合共1,304小時培訓，培訓時數(按性別及僱員類別分類)如下：

職業培訓數據

	二零二一財政年度
按性別劃分的僱員培訓時數	男性 495
	女性 809
按僱員類別劃分的僱員培訓時數	高級管理層 83
	中級管理層 383
	一般員工 838
按性別劃分的平均僱員培訓時數	男性 3.2
	女性 3.5
按僱員類別劃分的平均僱員培訓時數	高級管理層 1.9
	中級管理層 3.4
	一般員工 3.7
按性別劃分的培訓僱員百分比	男性 46%
	女性 48%
按僱員類別劃分的培訓僱員百分比	高級管理層 54%
	中級管理層 46%
	一般員工 47%

環境、社會及管治報告

6.5 勞工準則

本集團充份明白到剝削童工及強迫勞工違反人權及國際勞工公約，嚴格禁止僱用任何童工及強迫勞工。倘發現使用童工或強迫勞工，本集團將終止僱傭合約，並調查是否需要採取進一步行動。新僱員須於加入本集團時提供真實準確的個人資料。招聘人員須嚴格審查體檢證明、學歷證明及身份證等入職文件。本集團有意識地挑選供應商及承包商，以免在供應鏈中僱用任何童工或強迫勞工。

於報告期內，本集團概無發現任何嚴重違反相關法律及法規，包括香港法例第57章《僱傭條例》及《中華人民共和國勞工法》、防止童工或強迫勞工法律及法規的情況。

7. 營運慣例

本集團矢志於追求核心業務的可持續發展，此乃負責任企業公民肩負的其中一項責任。本集團已制定一系列符合聯交所規定的企業管治要求的管理制度及程序。此外，本集團鼓勵所有業務夥伴於營運過程中全面納入該等可持續發展常規及政策，齊心協力達致可持續發展。

7.1 供應鏈管理

本集團深明供應鏈管理一直為其營運過程中的重要層面之一。供應鏈管理團隊於招標過程中不僅考慮經濟及商業利益，亦評估供應商及承包商在法律及監管合規方面的往績記錄，包括保障工人健康與安全以及減輕對環境的影響。

我們不僅根據是否遵從一切適用法定及法規要求以評估供應商，亦根據其社會責任及相關環境要求以作評估。舉例而言，我們要求供應商填寫社會責任申報表，我們亦要求供應商申報其物料，以符合有害物質限制指令(RoHS)規定(如適用)。倘供應商被視為未有履行其社會及環境責任，則將被要求於切實可行情況下盡快糾正問題。倘不遵從的情況持續，供應商將被剔除供應鏈。

本集團認為，視乎供應商的可用性及能力，在可能情況下向本地供應商採購，並於有需要時向海外供應商採購。於報告期內，299名、28名及8名供應商分別來自中國、香港及其他國家。

7.2 產品責任

本集團非常重視為客戶提供優質產品及服務。為履行產品責任，本集團積極與供應商、僱員及客戶溝通，透過安全測試、可用程度及性能測試、可靠程度測試等質量保證及監控措施，防止任何產品缺陷。為減低客戶面對的產品風險，本集團亦有購買產品責任保險。此外，本集團在產品及貨物包裝上的當眼處加上清晰的警告或注意提示。本集團嚴格遵守與所提供產品及服務的健康與安全、廣告、標籤及隱私事宜有關的法律及法規，並提供補救方法。

本集團制定的客戶投訴跟進流程如下：



本集團每年進行一次客戶滿意度調查，並根據調查結果採取相應的糾正及預防措施，以滿足客戶的需求及期望。於報告期內，本集團概無發生任何因安全與健康理由而造成的重大產品回收、對產品的嚴重投訴，或重大數量的退貨。

7.3 私隱保障及知識產權

本集團致力遵守私隱法律及法規。本集團承諾恪守香港法例第486章《個人資料(私隱)條例》、企業融資顧問操守準則及當地法律的規定，確保於內部系統妥善保存所有資料並控制存取情況。本集團已將客戶資料與其他普通資料分開處理，以保護客戶私隱。與此同時，只有獲授權人士方可存取從本集團客戶收集的個人資料。透過內部培訓及與僱員訂立保密協議，本集團強調保密責任及違反有關規則所引起的法律後果。

在追求卓越品質及高科技品質的同時，本集團遵守《中華人民共和國專利法》及「十四五」規劃中國家知識產權保護及運用規範部分的規定，重點保護原創設計及依法取得著作權。為提高生產力及市場競爭力，本集團已為其產品取得相關專利，並將其用於營運，如熱力學及咖啡沖泡系統。

環境、社會及管治報告

7.4 反貪污

為於業務各方面堅守真誠、誠信及公平原則、秉持高標準商業道德規範以及禁止任何形式的賄賂及貪污行為，本集團已制定一系列反欺詐及反賄賂政策作為落實企業管治其中一環。

本集團已遵守有關防止賄賂、勒索、欺詐及洗黑錢且對本集團有重大影響的相關法律及法規，例如香港法例第201章《香港防止賄賂條例》、《中華人民共和國刑法》及《中華人民共和國懲治貪污條例》。於報告期內，本集團已遵守上述有關防止賄賂、勒索、欺詐及洗黑錢的相關法律及法規以及反貪污公司政策，亦無任何反貪污案例。

根據本集團的舉報政策，僱員可以匿名向其主管或上級管理層（包括適當的董事委員會或董事會成員）舉報任何涉嫌或實際賄賂及貪污事件，而不會遭到解僱或報復。接獲舉報的主管、經理及／或董事會成員須從速調查有關事件。舉報者將於初步舉報起計五個營業日內接獲有關調查結果的報告。

為確保全面遵守本集團的反欺詐及反賄賂政策，本集團為其僱員進行反貪污簡介會及培訓課程。報告期內，66名僱員（包括董事及員工）已接受反貪污培訓。倘僱員對會計監控及審計事項有任何疑慮，彼等亦可向審核委員會報告。審核委員會將審閱各項投訴，並決定如何進行調查。於報告期內，本集團並無收到任何僱員投訴。

8. 社區投資

本集團作為對社會負責的公司，透過積極參與社區事務，並參加公司活動及戶外活動，盡心盡力協助僱員及當地社區，銳意建設更美好的社會。

本集團深知通過提倡僱員參與義工活動以回饋社會的重要性。本集團相信，促進及照顧僱員福祉亦是業務成功的重要因素。本集團鼓勵僱員參與義工活動，並改善其福祉，以解放僱員的全部潛力。

於二零二一年，我們的僱員作為慈善團隊之一參加了「公益金慈善邀請賽 — 奧運會」，為公益金籌款並宣揚奧運精神。我們的僱員亦參加了仁愛堂慈善步行日，為社區中的弱勢社群籌款。本公司於二零二一年獲得香港金融雜誌頒發「最佳企業社會責任獎」。該等事件均對我們共同的社區產生積極影響。

本集團相信良好的企業文化及和諧的工作環境有助僱員平衡工作與生活。舉例而言，本集團為該月份生日的僱員舉行生日派對。於未來日子，本集團將會繼續重視員工及社區的福祉。

於報告期內，本集團慈善捐款為約1.2百萬港元。

環境、社會及管治報告索引

主要範疇、層面、一般披露及關鍵績效指標	描述	章節／聲明	頁次
A. 環境			
層面 A1：排放物			
一般披露	有關空氣及溫室氣體排放、向水及土地排污、產生有害及無害廢棄物的： a) 政策；及 b) 遵守對發行人有重大影響的相關法律及法規的資料。	環境政策及合規	5
關鍵績效指標 A1.1	排放物種類及相關排放數據。	排放物 本集團尚未披露製造過程中直接排放的空氣污染物的年排放量。根據中國現行法規，生產設施只須每年計量一次空氣污染物排放濃度及排放速率，而毋須計量該年的總排放量。每年的空氣污染物總排放量只能估計，可能與實際排放量有很大的偏差。有關數據無助了解本集團的環境績效。	6
關鍵績效指標 A1.2	溫室氣體總排放量(噸)及密度(如適用)。	排放物 — 溫室氣體排放物	7
關鍵績效指標 A1.3	所產生有害廢棄物總量(噸)及密度(如適用)。	排放物 — 廢棄物管理	8
關鍵績效指標 A1.4	所產生無害廢棄物總量(噸)及密度(如適用)。	排放物 — 廢棄物管理	8
關鍵績效指標 A1.5	描述已設定的排放目標及為實現該等目標而採取的步驟。	排放物	5-8

環境、社會及管治報告

主要範疇、層面、一般披露及關鍵績效指標	描述	章節／聲明	頁次
關鍵績效指標 A1.6	描述處理有害及無害廢物的方法，以及描述已設定的減排目標及為實現該等目標而採取的步驟。	排放物 — 廢棄物管理	8
層面 A2：資源使用			
一般披露	有效使用資源(包括能源、水及其他原材料)的政策。	資源使用	9
關鍵績效指標 A2.1	按類型劃分的直接及／或間接能源總耗量及密度。	資源使用	9
關鍵績效指標 A2.2	總耗水量及密度。	資源使用 — 耗水	9
關鍵績效指標 A2.3	描述已設定的能源使用效益目標及為實現該等目標而採取的步驟。	資源使用 — 能源耗用	10
關鍵績效指標 A2.4	描述在求取適用水源方面是否存在任何問題、已設定的用水效益目標以及為實現該等目標而採取的步驟。	資源使用 — 耗水	9
關鍵績效指標 A2.5	製成品所用包裝材料的總量(噸)及(如適用)每生產單位估量。	資源使用 — 包裝材料	9
層面 A3：環境及天然資源			
一般披露	減低發行人對環境及天然資源造成重大影響的政策。	環境及天然資源	10
關鍵績效指標 A3.1	描述業務活動對環境及天然資源的重大影響及已採取管理有關影響的行動。	環境及天然資源	10

主要範疇、層面、一般披露及關鍵績效指標	描述	章節／聲明	頁次
層面 A4：氣候變化			
一般披露	有關盡量減少發行人對氣候相關事宜的重大影響的政策。	氣候變化	11
關鍵績效指標 A4.1	描述已經及可能影響發行人的重大氣候相關事宜，以及為管理該等事宜而採取的行動。	氣候變化	11
B. 社會			
層面 B1：僱傭			
一般披露	有關薪酬及解僱、招聘及晉升、工作時數、假期、平等機會、多元化、反歧視以及其他待遇及福利的： a) 政策；及 b) 遵守對發行人有重大影響的相關法律及法規的資料。	僱傭政策	11
關鍵績效指標 B1.1	按性別、僱傭類型、年齡組別及地理區域劃分的員工總數。	僱傭政策	12
關鍵績效指標 B1.2	按性別、年齡組別及地理區域劃分的員工流失率。	僱傭政策 — 流失率	12

環境、社會及管治報告

主要範疇、層面、一般披露及關鍵績效指標	描述	章節／聲明	頁次
層面 B2：健康與安全			
一般披露	有關提供安全工作環境及保障僱員避免職業危害的： a) 政策；及 b) 遵守對發行人有重大影響的相關法律及法規的資料。	僱傭及勞工 健康與安全	13
關鍵績效指標 B2.1	過去三年各年(包括報告年度)發生與工作相關的死亡人數及比率。	健康與安全	14
關鍵績效指標 B2.2	因工傷而損失的日數。	健康與安全	14
關鍵績效指標 B2.3	描述所採納的職業健康及安全措施，以及相關實施及監控方法。	健康與安全	13-14
層面 B3：發展及培訓			
一般披露	有關提升僱員履行工作職責的知識及技能的政策。 描述培訓活動。	發展及培訓	14
關鍵績效指標 B3.1	按性別及員工類別劃分的受訓員工百分比。	發展及培訓	14
關鍵績效指標 B3.2	按性別及員工類別劃分的每名員工完成的平均培訓時數。	發展及培訓	14

主要範疇、層面、一般披露及關鍵績效指標	描述	章節／聲明	頁次
層面 B4：勞工準則			
一般披露	有關防止童工及強迫勞工的： a) 政策；及 b) 遵守對發行人有重大影響的相關法律及法規的資料。	勞工準則	15
關鍵績效指標 B4.1	描述檢討僱傭慣例以避免童工及強迫勞工的措施。	勞工準則	15
關鍵績效指標 B4.2	描述於發現違規情況時消除有關情況而採取的步驟。	勞工準則	15
層面 B5：供應鏈管理			
一般披露	管理供應鏈的環境及社會風險政策。	供應鏈管理	15
關鍵績效指標 B5.1	按地理區域劃分的供應商數目。	供應鏈管理	15
關鍵績效指標 B5.2	描述有關聘用供應商的慣例，向其執行有關慣例的供應商數目，以及相關實施及監控方法。	供應鏈管理	15
關鍵績效指標 B5.3	描述用於識別供應鏈中環境及社會風險的慣例，以及相關實施及監控方法。	供應鏈管理	15
關鍵績效指標 B5.4	描述於選擇供應商時推廣環保產品及服務的慣例，以及相關實施及監控方法。	供應鏈管理	15

環境、社會及管治報告

主要範疇、層面、一般披露及關鍵績效指標	描述	章節／聲明	頁次
層面 B6：產品責任			
一般披露	有關所提供產品及服務的健康與安全、廣告、標籤及私隱事宜以及補救方法的： a) 政策；及 b) 遵守對發行人有重大影響的相關法律及法規的資料。	產品責任 私隱保障及知識產權	16
關鍵績效指標 B6.1	因安全及健康原因而需要回收的已售或已付運產品總數的百分比。	產品責任	16
關鍵績效指標 B6.2	已收到產品及服務相關的投訴數目以及處理方式。	產品責任	16
關鍵績效指標 B6.3	描述有關遵守及保護知識產權的慣例。	私隱保障及知識產權	16
關鍵績效指標 B6.4	描述質量保證程序及回收程序。	產品責任	16
關鍵績效指標 B6.5	描述消費者資料保障及私隱政策，以及相關實施及監控方法。	私隱保障及知識產權	16

主要範疇、層面、一般披露及關鍵績效指標	描述	章節／聲明	頁次
層面 B7：反貪污			
一般披露	有關賄賂、勒索、欺詐及洗黑錢的： a) 政策；及 b) 遵守對發行人有重大影響的相關法律及法規的資料。	反貪污	17
關鍵績效指標 B7.1	報告期內對發行人或其僱員提出並已審結的貪污訴訟案件的數目及訴訟結果。	反貪污	17
關鍵績效指標 B7.2	描述預防措施及舉報程序，以及相關實施及監控方法。	反貪污	17
關鍵績效指標 B7.3	描述向董事及僱員提供的反貪污培訓。	反貪污	17
層面 B8：社區投資			
一般披露	有關以社區參與來了解發行人經營所在社區需要及確保其業務活動會考慮社區利益的政策。	社區投資	17
關鍵績效指標 B8.1	專注貢獻範疇。	社區投資	17
關鍵績效指標 B8.2	在專注範疇所動用資源。	社區投資	17