



北京城建设计发展集团股份有限公司

BEIJING URBAN CONSTRUCTION DESIGN & DEVELOPMENT GROUP CO., LIMITED

於中華人民共和國註冊成立的股份有限公司

股份代號:1599

2021 年度環境、 社會及管治報告



目錄

關於本報告	2
報告目的	2
報告範圍	2
編製基準	2
報告說明	2
聯交所ESG報告原則回應	3
董事會聲明	4
管理層致辭	5
集團簡介	6
可持續發展管治	7
ESG管治架構	7
利益相關方溝通	8
重要議題評估	9
1 卓越運營，創造效益	12
1.1 QHSE管理體系	12
1.2 安全生產	13
1.3 服務質量	18
1.4 驅動創新	20
1.5 供應商管理	23
2 關愛員工，凝聚人才	27
2.1 人才管理	27
2.2 栽培匠心	32
2.3 廉潔奉公	36
3 節能環保，和諧發展	39
3.1 環境目標	39
3.2 氣候變化	40
3.3 綠色辦公	41
3.4 綠色施工	43
3.5 環境教育	46
3.6 環境績效	46
4 回饋社會，熱心公益	49
4.1 鄉村振興	49
4.2 志願公益	50
附錄《環境、社會及管治報告指引》	54



關於本報告

報告目的

本報告為北京城建設計發展集團股份有限公司(以下簡稱為「北京城建設計」)發佈的第七份環境、社會及管治(以下簡稱為「ESG」)報告,旨在闡述北京城建設計於2021年度內的環境及社會表現,以回應利益相關方所關注的ESG議題。本報告應與本年度年報中的「企業管治報告」章節一併閱覽,以便各利益相關方全面地了解北京城建設計的可持續發展策略、管理措施及相關表現。

報告範圍

本報告涵蓋北京城建設計以及成員企業(以下統稱為「集團」或「我們」):北京城建設計研究總院(以下簡稱為「總院」),北京城建勘測設計研究院有限責任公司(以下簡稱為「勘測院」)及北京城建軌道交通建設工程有限公司(以下簡稱為「軌道公司」)。部分環境數據的具體統計範圍將在「環境績效」章節說明。

除非另有說明,本報告的時間範圍為2021年1月1日至2021年12月31日(以下簡稱為「報告期」)。

編製基準

集團遵循香港聯合交易所有限公司(以下簡稱「香港聯交所」)發佈的《香港聯合交易所有限公司證券上市規則》附錄二十七《環境、社會及管治報告指引》(以下簡稱為「《指引》」)編製本報告。本報告對於《環境、社會及管治報告指引》的具體依循情況總結於「《環境、社會及管治報告指引》索引」章節。本報告已遵守《指引》中所有「不遵守就解釋」條款,並按照《指引》中的四大匯報原則:重要性、量化、平衡及一致性編寫。

報告說明

本報告以中文繁體和英文兩種語言發佈。報告內容如有任何歧義,以中文繁體版為準。電子版報告可通過集團官網和香港聯交所網站進行閱讀和下載。

本報告數據均來自集團所採用的線上平台系統或人工整理,本報告計量貨幣為人民幣。

關於本報告(續)

聯交所ESG報告原則回應

重要性

本報告按照系統性的重要議題評估程序識別重要ESG議題，評估程序包括識別主要利益相關方、識別與集團相關的ESG議題、邀請主要利益相關方參與評估以及釐定重要ESG議題。關於詳細的重要議題評估過程及結果，請參閱「重要議題評估」章節。

量化

本報告披露了環境及社會範疇的關鍵績效指標（以下簡稱為「KPI」），並披露統計KPI所採用的標準、方法、假設計算工具的資料，以及其所使用的轉換因素來源，以期更好地評估我們於報告期內環境及社會範疇的績效。

平衡

本報告不偏不倚地呈現我們2021年度在環境、社會及管治方面的表現，為報告讀者提供準確的決策或者判斷的依據。

一致性

如無另行說明，本報告中的KPI採取與過往報告期一致的統計方法，以提高環境及社會範疇績效的可比性。

董事會聲明

集團董事會是ESG事宜的最高負責及決策機構，對集團的ESG策略及報告承擔總體責任，負責評估和確定ESG風險，確保集團風險控制和內部監控體系穩定運行。董事會下設ESG工作小組，負責監管ESG關鍵議題承諾及表現，並向董事會匯報，確保ESG理念與發展策略的融合。

集團重視ESG風險可能對公司產生的重大影響，基於外部社會經濟宏觀環境和集團發展戰略，定期開展ESG重要議題評估工作，並報董事會審閱。董事會討論並確定集團ESG風險與機遇，將重要議題的管理與提升作為ESG重點工作，並將其納入集團整體戰略加以考慮，監督議題管理與績效表現。

集團將不斷強化董事會於ESG工作的參與機制，並考慮制定污染物排放、能源消耗管理、水資源消耗管理、碳排放、職業健康安全、產品質量ESG等管理目標，以持續落實集團ESG管治的相關工作，並建立定期審視目標完成進度，確保目標的實現。

本報告詳盡披露北京城建設計2021年ESG工作的進展與成效，並經由董事會審議通過，北京城建設計董事會及全體董事保證本報告內容不存在任何虛假記載、誤導性陳述或重大遺漏，並對其內容的真實性、準確性和完整性承擔個別及連帶責任。

管理層致辭

2021年是中國共產黨成立100周年，也是「十四五」開局之年，我們全面踐行習近平新時代中國特色社會主義思想，緊緊圍繞集團「十四五」戰略發展規劃，堅定信心、提振士氣、搶抓機遇、主動作為，堅持設計引領、產業協同、創新驅動，圍繞軌道交通全產業鏈縱深拓展，帶動各項業務協同增長，保持穩健發展勢頭，繼續圍繞以設計為引領的城市建設綜合服務商的戰略目標做大做強。

2021年，是北京城建設計成功在香港聯交所主板上市的第七年，面對紛繁複雜的發展環境，我們全面推進負責任運營，以ESG建設助推公司實現高質量發展。同時，積極將服務「雙碳」目標、助力鄉村振興等社會責任要求融入日常經營管理，不斷提高履行社會責任的能力和水平，助力社會可持續發展。

科學管理，高質量履約項目。我們全面開展安全風險分級管控和隱患排查治理工作，加強危險源安全風險防控，連續三年無因公受傷或死亡事件。我們持續完善QHSE體系中的質量控制措施，不斷強化客戶服務管理。2021年集團無質量責任事故，設計評審率100%，設計諮詢成果放行率100%；工程施工質量合格率100%，單位工程一次驗收合格率100%，達成年度質量目標。

創新創效，高質量發展成果。我們潛心專注產品創新，以科技創新驅動產品升級，強化自身產業結構之餘，我們也會進行學術活動，積極主動與同行進行交流，和同行共同進步，為整個行業的科技創新添磚加瓦。公司「鄭州市南四環至鄭州南站城郊鐵路一期工程」榮獲第十八屆中國土木工程詹天佑獎，「城市軌道交通軌道結構裝配化建造關鍵技術及應用」「軟土地層工程建設對鄰近地鐵隧道擾動控制關鍵技術與工程應用」榮獲2021年度「華夏科學技術獎」一等獎。

以人為本，高質量培養人才。我們尊重員工個人利益，建立科學的員工薪酬制度和激勵機制。加強職工代表大會和工會組織建設，通過「雲」系列活動、「職工之家」「職工小家」等載體，提升員工文化生活。積極開展員工職業教育培訓，促進職工職業技能素質提升。關注員工身體和心理健康，堅持每年為員工進行健康檢查，加強人文關懷和心理疏導，促進形成良好的職場氛圍。

綠色運營，高質量生態發展。為響應雙碳目標，我們識別分析氣候風險與機遇，持續提升綠色施工管理水平，推動環境管理措施的落實，提升環境管理系統。我們制訂了環境目標，致力於推動廢棄物逐步實現資源化、無害化、減量化，節能降耗，減少資源浪費，2021年綠色施工達標率100%。

心繫民眾，共建和諧社會。我們把握共同富裕的內涵要求，切實助推地方鞏固拓展脫貧攻堅成果助力，實現鄉村振興。我們積極開展抗洪搶險、助力社區疫情防控工作、投身志願公益活動，推動當地社區發展和進步。

作為城市軌道交通的領頭企業，我們堅持踐行ESG理念，高標準推進ESG體系建設。與此同時，我們積極從依法治企、優質服務、創作效益、員工發展、安全監管、科技進步、環境保護、精準扶貧、公共事業、合作共贏及海外責任等方面進行企業社會責任規劃，以更高站位、更大格局、更寬視野，全面開啟高質量發展新征程，為推動社會發展、促進共同富裕作出更大貢獻！

集團簡介

北京城建設計成立於1958年，是為城市建設提供專業服務的科技型工程公司，業務範圍涵蓋城市軌道交通、綜合交通樞紐、地下空間開發、工業與民用建築、市政、橋樑、道路等領域，並為客戶提供工程前期諮詢、規劃、投融資、勘察測繪、設計、項目管理、工程總承包、系統集成、項目評價、經濟分析等專業化高質量的全程服務。

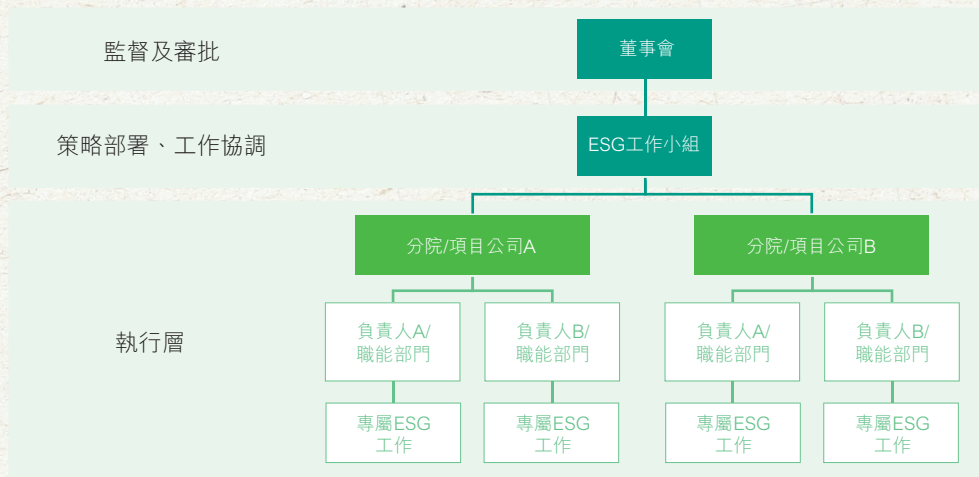
集團擁有中國設計及勘察行業的最高資質——綜合甲級資質，是國家城市軌道交通行業設計規範的主要制定單位。同時，集團擁有國內首個城市軌道交通的院士專家工作室，並牽頭發起成立了城市軌道交通建設工藝與技術國家工程實驗室、北京市軌道交通結構中心、軌道交通節能中心等三大技術創新平台，致力於打造國內一流的新技术創新應用推廣平台。

集團業務遍佈國內80多個城市，在50多個城市擁有分支機構，並延伸至安哥拉、越南、俄羅斯、巴基斯坦、哈薩克斯坦、莫桑比克、埃塞俄比亞、馬爾代夫等海外市場。我們始終堅持設計城市、構築未來的使命，致力於成為以設計為引領的城市建設綜合服務商，促進人與城市、環境的和諧與可持續發展。

可持續發展管治

ESG管治架構

高效的ESG管理機制能有效地將ESG管治融入到企業經營管理，推動集團的可持續性發展。我們根據香港證券交易所的建議，建立了向董事會報告的ESG工作小組，持續推動集團的可持續性發展管治。



圖：北京城建設計集團ESG管治架構

北京城建設計建立了有機協同、權責清晰的ESG管理架構，保障ESG融入各層級的履職過程。在ESG管治架構決策層面，董事會對集團的ESG對策和報告承擔總體責任，負責評估和確定ESG風險，並指導ESG工作小組安排和協調ESG工作中的相關事項，確保集團風險控制和內部監控體系穩定運行。在ESG工作部署協商的層面，ESG工作小組負責向董事會報告環境、社會及管治有關工作，並跟進相關操作的實施、監督、報告和改進工作，落實董事會制定的ESG管理戰略方針和對策。此外，我們還將進一步完善ESG管治架構，加強董事會在ESG工作中的參與機制，及時制定ESG管理目標。

北京城建設計遵循《董事會成員多元化政策》，以一系列多元化範疇為基準，甄選董事會候選人，並兼顧董事的多元化、經驗及技能方面的要求。截至2021年12月31日，集團董事會由2位執行董事、8位非執行董事及5位獨立非執行董事組成，其中非執行董事中女性佔有2個席位，且有計劃進一步提升女性董事的比例。此外，集團成立了提名委員會以評估獨立非執行董事的獨立性。提名委員會將按照集團實際需要，建議董事會增加獨立董事比例，為董事會引入足夠獨立意見。2021年，集團獨立非執行董事的數目為董事會人數的三分之一。

可持續發展管治(續)

利益相關方溝通

各界利益相關方是集團在發展旅途中的同行者。為能與政府、投資者、客戶、員工、合作夥伴、社會和公眾等利益相關方進行緊密溝通，我們不斷完善與各利益相關方溝通對話機制，主動了解和回應他們的訴求，攜手各利益相關方實現可持續的未來。

利益相關方	需求與期望	回應方式
 政府	<ul style="list-style-type: none"> 遵守法律法規 納稅 支持經濟發展 	<ul style="list-style-type: none"> 合法、合規經營 按規納稅
 投資者	<ul style="list-style-type: none"> 投資匯報 業務與盈利增長 風險管理 信息披露 	<ul style="list-style-type: none"> 透明、定期披露信息 投資者大會 投資峰會 路演
 客戶	<ul style="list-style-type: none"> 提供高品質的產品和服務 滿足客戶多元需求 為客戶創造價值 	<ul style="list-style-type: none"> 保障服務質量 客戶信息保護 客戶滿意度調查
 員工	<ul style="list-style-type: none"> 員工權益 培訓與發展 職業安全及健康 平衡工作生活 	<ul style="list-style-type: none"> 提供具有競爭力的、良好的薪酬福利 提供豐富職業發展機會 完善員工培訓體系
 合作夥伴	<ul style="list-style-type: none"> 公開、公平、公正採購 信守合約 	<ul style="list-style-type: none"> 履行合同 公開招標
 社會和公眾	<ul style="list-style-type: none"> 社區發展 公益事業 	<ul style="list-style-type: none"> 協助社區建設 參與公益慈善事業 定期組織志願者活動

可持續發展管治(續)

重要議題評估

我們重視可持續發展議題的識別和管理，定期與利益相關方開展溝通，全面了解和收集政府、股東、員工、客戶等各方觀點以及意見反饋，持續改善集團的可持續發展管理。具體的評估流程如下：

步驟一

建立ESG議題庫

集團參考本報告的編製基礎，企業特色以及在2020年ESG議題庫的基礎上，更新了環境、員工及運營三個層面的ESG議題，共識別出27項潛在議題，形成2021年的ESG議題庫。

根據利益相關方優次排序ESG議題

集團邀請員工、董事會及管理層等利益相關方參與網上問卷。各利益相關方從各自角度出發，對三個層面下的ESG議題進行優次排序。

步驟二

步驟三

評估重要ESG議題

根據問卷調查結果，從「對員工的重要性」以及「對北京城建設計的重要性」兩個維度進行分析，形成環境、員工及運營三個層面的重要性矩陣。在上述兩個維度的重要性高於一半的ESG議題被識別為「重要ESG議題」。本次評估共識別出16項重要ESG議題。

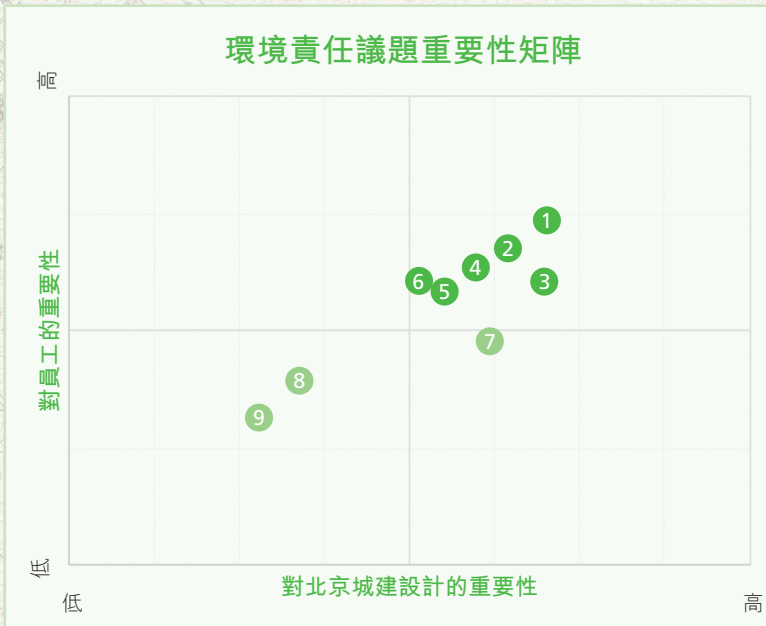
確認重要ESG議題結果

集團邀請董事會及管理層識別重要ESG議題結果，確保結果符合集團的可持續發展方向及策略。本報告將於後續章節中重點匯報經董事會及管理層確認的重要ESG議題，以重點回應利益相關方最關注的ESG議題。

步驟四

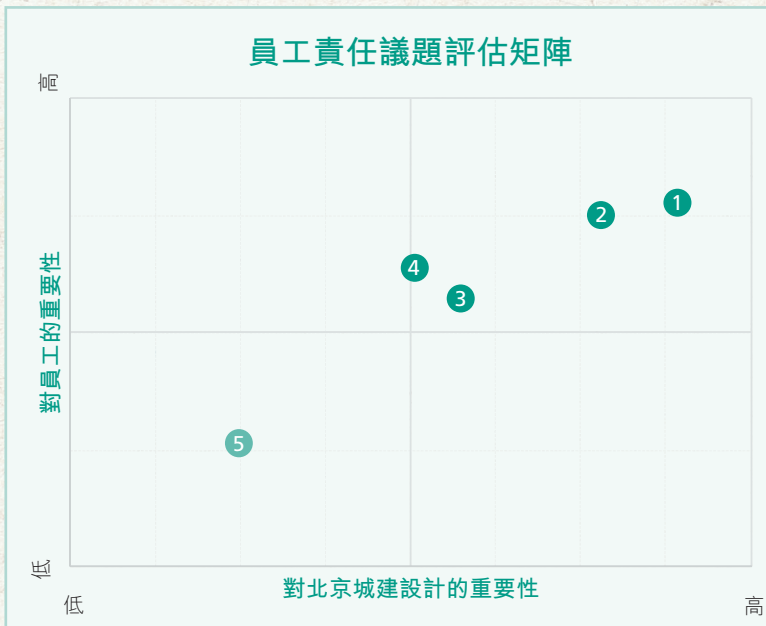
可持續發展管治(續)

通過本次評估，我們得出了環境、員工及運營三個層面的重要性矩陣：



- ① 污染物的排放與管理
- ② 廢棄物的排放與管理
- ③ 能源利用管理
- ④ 水資源利用管理
- ⑤ 溫室氣體的排放與管理
- ⑥ 綠色辦公政策管理
- ⑦ 綠色施工政策管理
- ⑧ 應對氣候變化政策與措施
- ⑨ 參與、捐贈環保活動

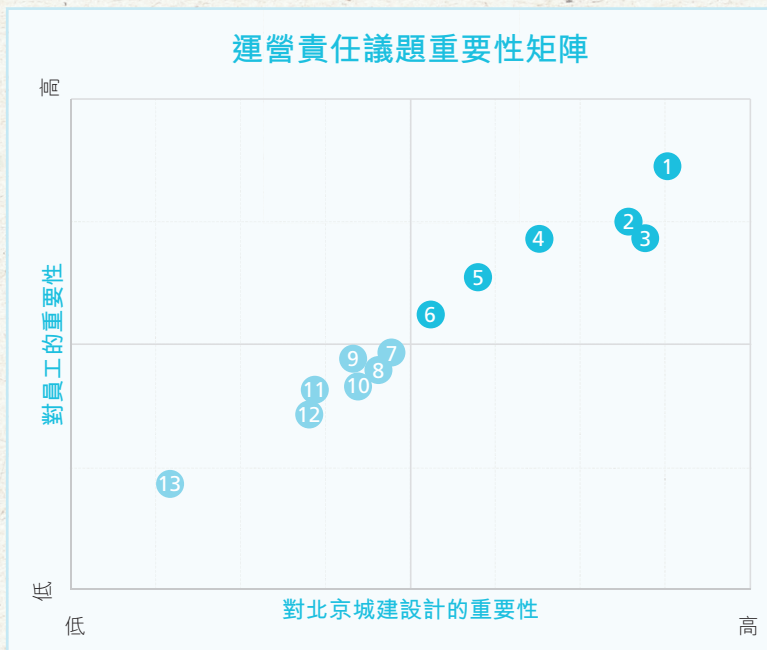
圖：環境責任議題重要性矩陣



- ① 員工權益保護
- ② 員工健康與安全管理
- ③ 員工培訓與職業發展
- ④ 員工福利政策
- ⑤ 防止童工及強制勞工

圖：員工責任議題評估矩陣

可持續發展管治(續)



- ① 安全生產
- ② 服務質量
- ③ 科技創新
- ④ 工程質量
- ⑤ 保護知識產權
- ⑥ 保護客戶隱私
- ⑦ 供應商篩選與管理
- ⑧ 供應鏈的環境風險管理
- ⑨ 規範招投標環節
- ⑩ 供應鏈的社會風險管理
- ⑪ 反貪污（防止賄賂、勒索、欺詐及洗錢等）
- ⑫ 利益相關方溝通
- ⑬ 社區投資（如致力於改善教育、醫療、貧困等）

圖：運營責任議題重要性矩陣

同時，我們通過對重大性議題矩陣分析得到16項重大議題，具體排序如下：

環境責任議題	
1	污染物的排放與管理
2	廢棄物的排放與管理
3	能源利用管理
4	水資源利用管理
5	溫室氣體的排放與管理
6	綠色辦公政策管理
員工責任議題	
1	員工權益保護
2	員工健康與安全管理
3	員工培訓與職業發展
4	員工福利政策
運營責任議題	
1	安全生產
2	服務質量
3	科技創新
4	工程質量
5	保護知識產權
6	保護客戶隱私

1 卓越運營，創造效益

本章節重點回應的重要ESG議題如下：

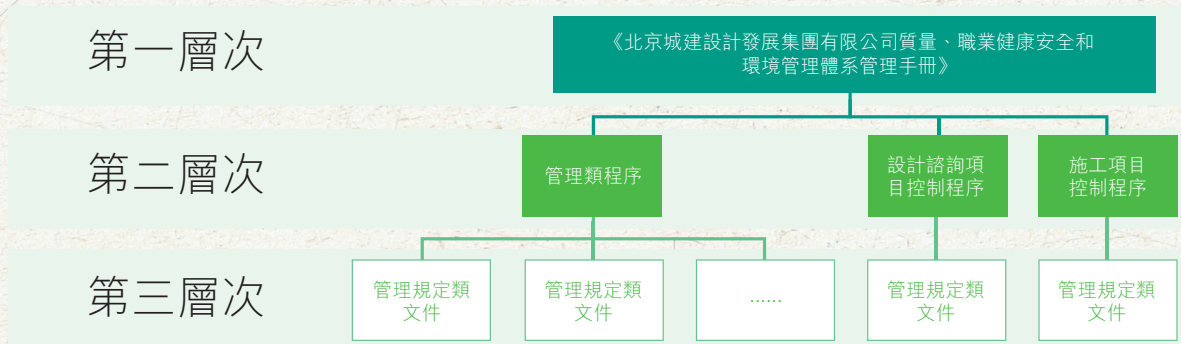
安全生產	服務質量	科技創新
工程質量	保護知識產權	保護客戶隱私
員工健康與安全管理		

集團全面貫徹落實「科學管理、品質超越、持續改進、客戶滿意」的管理理念。我們持續優化安全生產體系，不斷提升工程設計的性價比，為客戶提供多元化服務，加速行業創新驅動發展，加強供應商相關管理，深入開展卓越運營工作。

1.1 QHSE管理體系

集團始終將穩健運營放在首要位置，在運營過程中聚焦質量、健康、安全、環境管理責任建設。集團結合自身業務特點，將質量、健康、安全、環境管理模式系統化地進行整合，建立了內部的質量、職業健康安全和環境管理體系（以下簡稱「QHSE體系」），從而加強內部體系的管理，提升集團QHSE管控水平。

集團QHSE體系分為以下三級結構管理，遵循《質量管理體系要求》(GB/T 19001-2016)、《環境管理體系要求及使用指南》(GB/T 24001-2016)、《職業健康安全管理體系要求及使用指南》(GB/T 45001-2020)、《工程建設施工企業質量管理規範》(GB/T 50430-2017)等國家標準要求，從質量、環境和職業健康安全三個層面為集團的運營提供系統化的程序指導及政策保障。2021年集團ISO45001、ISO14001、ISO9001體系認證覆蓋率100%。



圖：北京城建設計集團QHSE管理架構

1 卓越運營，創造效益(續)

1.2 安全生產

集團嚴格遵守《中華人民共和國安全生產法》《中華人民共和國職業病防治法》《中華人民共和國建築法》《中華人民共和國勞動法》等國家法律法規，制定了《北京城建設計發展集團股份有限公司安全生產管理辦法》等規章制度。集團秉承「安全第一、預防為主、綜合治理」的安全生產方針，通過落實企業安全生產主體責任，明確各級人員安全生產責任，進一步加強安全生產工作，以預防和減少生產安全事故，營造安全生產環境。報告期內，集團在安全生產投入已達4,937萬元，且集團已連續三年未有員工因工作受傷或死亡的案例發生，也並未發生因工傷損失工作日數。

安全生產體系建設

集團全面實行安全生產「黨政同責、一崗雙責、齊抓共管、失職追責」的工作機制。我們嚴格遵守《中華人民共和國安全生產法》《建設工程安全管理條例》等法律法規，內部制定《北京城建設計發展集團股份有限公司安全管理強制性規定》等規章制度，並通過不斷完善安全管理體系，明確各部門安全生產責任，按規定設置安全管理機構，配備具有相應資格和能力的安全管理人員，負責集團的安全生產管理工作等，確保目標的實現符合相關法律法規以及安全管理體系的有效運行和持續改進。2021年集團制定了《北京城建設計發展集團股份有限公司安全生產管理辦法》，進一步規範安全生產管理工作。

為持續提升和改進安全生產工作，集團與各單位成員組建安全生產委員會，全面牽頭與協調安全生產工作的管理與推進。同時我們執行安全生產會議制度，按照每季度、每月的頻次召開會議，主要針對安全生產過程中所產生的問題進行總結，提出解決對策，制定相關的處理辦法與實施計劃，以此完善集團安全生產體系，努力實現集團「零傷害、零事故、零死亡」安全生產目標。

安全風險及控制

安全文化作為集團文化的重要組成部分，我們也深知安全風險管理在集團的整體管理活動中佔據越來越重要的地位。

為了及時、有效地開展生產安全事故應急救援工作，最大限度減少生產安全事故給企業和從業人員造成的損失，集團制定了《北京城建設計發展集團股份有限公司施工安全風險分級管控和隱患排查治理制度》，同時成立建設工程施工安全風險分級管控和隱患排查治理領導小組，全面負責公司施工安全風險分級管控和隱患排查治理工作，以此對重大風險、較大風險、一般風險和較低風險這四級風險採取切實可靠的識別處理和管控。勘測院內部制定了《生產安全事故綜合應急救援預案》，用以加強各單位對於應急工作的響應能力與處理能力，防範安全事故的發生。

為進一步加強危險源安全風險防控，我們2021年分別針對地鐵工程、市政工程、房建工程、裝飾裝修工程、設備安裝工程、鋼結構安裝工程制定了相應的危險源管理登記表，建立了不可接受風險源清單、職業安全健康管理方案。危險源登記表對不同作業活動的危險源預測可能導致安全事故，並對作業條件危險性進行等級評價。不可接受風險源清單、職業安全健康管理方案中明確了不同作業活動的安全管理目標，並提出了相應的管理措施。勘測院補充完善了安全風險控制管理制度，2021年修訂了《重大危險源監控和重大隱患整改措施》《隱患排查管理辦法(試行)》等文件，對相關隱患進行規範與整改。

1 卓越運營，創造效益(續)

培訓與應急演練

集團對全體員工開展安全培訓及演練，以此不斷提升員工應急響應能力，加強自身防範意識和專業技能。我們規定每年組織一次應急救援演練，針對所涉及部門及人員學習相關內容，明確各部門職責，並根據相關要求做好應急準備工作，從而切實提升學習實效和員工安全技能。報告期內，本集團人均安全培訓小時數為13.86小時，全年員工安全培訓人次為42,253人次。

軌道公司承辦2021年「消防宣傳月」 啟動儀式，致力保障工程安全

2021年11月9日下午，軌道公司第二項目管理中心正式啟動了以「落實消防責任，防範安全風險」為主題的「消防宣傳月」，並隨即開展應急演練活動。消防安全宣傳月期間，各項目部採取自糾自查、領導帶隊檢查、管理單位抽查，綜合監督檢查等方式，緊抓消防安全生產管理。

此次消防安全應急演練活動，強化了項目部全體人員的安全生產意識，提升了安全生產專業技能和管理水平。



圖：軌道公司消防宣傳月及應急演練

1 卓越運營，創造效益(續)

開展安全教育，增強安全意識

2021年6月10日，集團開展安全專項培訓活動，組織全員參與企業安全生產主體責任學習活動，重點加強相關單位負責人等領導幹部人員的安全意識，增強對安全生產的責任感，切實抓好企業主體責任的落實工作，同時對《北京城建集團有限責任公司建設工程施工項目安全管理規程》進行宣貫培訓，進一步提高施工現場安全生產管理水平。



圖：集團組織全員進行安全生產管理培訓

安全生產知識競賽

2021年6月17日，勘測院舉辦了安全生產知識競賽。本次活動共有12支代表隊參賽，50餘名員工觀看了比賽。通過這次安全生產知識競賽，讓參賽選手、觀賽人員獲益良多，學到了更多的安全知識，進一步認識到了安全的重要性。



圖：勘測院組織安全生產知識競賽

1 卓越運營，創造效益(續)

生產安全事故應急救援演練

2021年6月25日，勘測院組織開展了「2021年地下管線事故應急救援演練」活動，共60餘人參加了此次活動。

此次地下管線事故應急救援演練活動，提高了岩土工程勘察作業人員的安全意識和操作技能，提升了應急救援處置能力，積累了應急救援實戰經驗，為今後預防和控制岩土工程勘察作業安全生產事故發生，高效、有序開展應急救援工作奠定了堅實基礎。



圖：勘測院組織開展「2021年地下管線事故應急救援演練」活動

1 卓越運營，創造效益(續)

職業健康與安全

集團重視員工的職業健康與安全。為保障員工的職業健康，我們嚴格遵守《中華人民共和國職業病防治法》《用人單位勞動防護用品管理規範》等國家以及運營當地的有關職業健康的法律法規，內部制定《北京城建設發展集團股份有限公司職業病危害防治措施》等規章制度，進一步明確職業健康管理工作，改善員工作業環境。基於集團所屬行業性質的特殊性，我們針對塵肺、職業中毒、中暑、噪聲聾等職業病制定相關預防措施，該措施也在集團中得以執行。

潛在職業病類型	作業場所管理及預防措施	個人設備及預防措施
塵肺	盡可能採用濕式作業方法，作業條件允許的情況下採用降塵設備。加強通風排塵措施。	施工作業人員按照作業環境配發相應防塵口罩(面具)並定期更換。
職業中毒	易導致一氧化碳中毒、硫化氫中毒的作業場所(如地下管道、窖井等)，如有毒有害氣體超標，必須強制通風，有毒有害氣體含量達標後方可開始作業，作業同時作業場所必須進行強制通風。	嚴格執行安全操作規程，定時輪班作業。
中暑	合理安排作業時間，同時保證防暑降溫飲品供應。	根據天氣增減衣物，高溫作業時保證定時休息，及時補充含鹽飲品。
噪聲聾	施工現場強噪聲設備採取全封閉等降噪措施。	根據作業場所噪聲等級佩戴相應防護耳塞。

同時，為了對職業病防治工作進行定期監督和檢討，我們建立了有效的檢查制度，要求集團內部每季度對職業病防治進行一次檢查。針對集團負責總承包的項目，我們要求項目經理每月對職業病防治工作進行一次抽查；針對集團負責分包的項目，我們要求項目經理每十天進行一次檢查。同時，我們對作業場所環境、作業人員防護用品佩戴情況不定時組織抽查，並每季度組織作業人員進行體檢。

集團為加強對作業場所勞動防護用品發放，制定了《北京城建設發展集團股份有限公司勞動防護用品管理制度》，將採購程序、驗收程序、貯存程序、發放、使用程序以及更換、報廢程序均做出明確規定，以此進一步完善集團勞動防護用品管理。

1 卓越運營，創造效益（續）

1.3 服務質量

集團秉承「科學管理、質量超越、持續改進、客戶滿意」的質量管理方針，不斷提高項目定位、產品研發、品質管控與服務管理的能力。我們嚴格遵守《中華人民共和國建築法》《中華人民共和國合同法》《中華人民共和國廣告法》等法律法規，保障為客戶提供最優質的服務。

設計與施工質量

集團致力於打造優越的設計和施工質量，我們清楚地意識到打造高質量工程設計與施工服務關乎使用者的安全，也關乎企業的長遠發展，所以優化質量控制程序和質量檢定程序是我們工作中的重中之重。

與此同時，我們嚴格遵循QHSE管理體系中有關質量控制的指引，針對不同的施工板塊設立對應的質量控制程序，以此確保交付產品達標。

質量控制程序	工程設計、諮詢板塊	施工板塊
總體控制程序	遵守《設計諮詢程序文件》執行過程控制、設計圖審查、設計質量放行、設計元素後期服務、設計更改控制程序等管理程序。	遵守《施工項目控制程序文件》執行施工技術、施工質量及施工生產管理，確保以上各項工作均有標準化的質量標準、執行流程、責任分工及工作記錄。
檢查機制	通過不定期的設計元素圖紙質量抽查、設計元素巡檢、專業技術質量分析報告、強審意見統計分析、設計質量例會等形式檢查設計質量。如在各項質量檢查中發現問題，按照《設計技術質量處罰管理規定》執行工作。	施工板塊質量監查主要包括圍繞項目開展檢查、召開質量會議、對上報材料進行統計分析等工作。一旦發現問題，按照《施工技術質量處罰管理辦法》執行工作。
產品防護	設計產品在交付予顧客前，提供適當的防護，包括進行必要的包裝，防止文件在傳遞過程中的損壞，並確保提交顧客的設計產品完整、齊全，如以電子形式交付的設計文件應採取適當的防磁、防刻劃、變形、損毀等措施。	落實對施工項目現場的成品、半成品等的保護工作。各項目部負責對產品及施工材料過程中的搬運、儲存、防護、交付時，採取適當措施以防止產品及原材料損壞、質量性能下降，確保產品質量和安全符合規定要求。

報告期內，集團無質量責任事故，設計評審率100%，設計諮詢成果放行率100%；工程施工質量合格率100%，單位工程一次驗收合格率100%，達成年度質量目標。

除此之外，集團已嚴格遵守《中華人民共和國廣告法》等與業務推廣合規相關的法律及規例，在日常經營過程中執行QHSE體系中的市場營銷控制程序及《市場營銷管理辦法》等集團政策，對設計、諮詢及承包業務涉及到的投標事宜作出嚴格管控，避免誤導公眾及客戶群體。

1 卓越運營，創造效益(續)

客戶服務

集團將服務意識提升、優化客戶體驗納入企業經營的核心，不斷強化顧客服務管理，確保顧客的要求和期望得以滿足。我們遵照QHSE體系中有關《顧客滿意度調查及應用規定》《工程保修管理規定》文件制度，利用多個渠道將客戶反饋意見進行收集，並按照合約提供保修服務。與此同時，我們每年也會定期回訪業主，以更直接的方式，了解業主對我們工作的滿意程度以及評價。報告期內，集團客戶投訴總量、服務相關投訴總量及其他投訴總量均為0件。

為及時跟進與解決客戶提出的意見與建議，我們會即時與客戶進行溝通，包括告知客戶投訴受理進度以及處理方式等。勘測院制定《顧客服務管理辦法》及《顧客服務考核細則》，通過多渠道收集各項反饋，以便第一時間進行解決。《顧客服務管理辦法》規定每一個顧客抱怨的事被記錄進行分析篩選，主責部門按投訴事件涉及內容及嚴重程度將投訴事件歸類為重大投訴、嚴重投訴或一般投訴，並根據投訴內容將投訴事件交由相關主責部門處理，主管領導負責跟進、審核確認處理結果，將相關處理意見的處理結果於24小時內反饋至顧客。報告期內，集團未有收到因產品質量相關的投訴。

為保證集團客戶信息安全，防止客戶信息失密洩密事件發生，我們執行《北京城建設計發展集團股份有限公司保密工作管理(暫行)規定》，對集團信息保密範圍和保密事項、文件管理與傳閱、文件清退、歸檔、銷毀、信息化與檔案管理、機要人員職責等範疇的管理均作出具體要求。其中部分具體措施展示如下(包括但不限於)：

- 涉密工程的作廢設計圖紙、技術資料和計算單需及時交由檔案中心管理及銷毀。需銷毀的文件和內部資料均須登記後到特定廠家銷毀；
- 員工不可攜帶屬於秘密的文件、資料和其他物品出入公共場所或探親訪友；
- 員工不可在沒有保密措施的傳真機、計算機上傳輸或者處理涉密信息；
- 總部及成員企業需定期開展保密教育，增強保密意識，並對保密工作定期進行檢查。

我們按照以上規定要求員工嚴格執行保密工作，全面保障客戶的信息。一旦發生員工洩漏客戶信息事件，我們將視情況嚴重程度追究相關員工責任。

勘測院2021年制定了《客戶隱私保護管理辦法》，規定了保密範圍和密級的確定/保密措施及違反規定的責任處罰，嚴格落實客戶信息的保密工作。

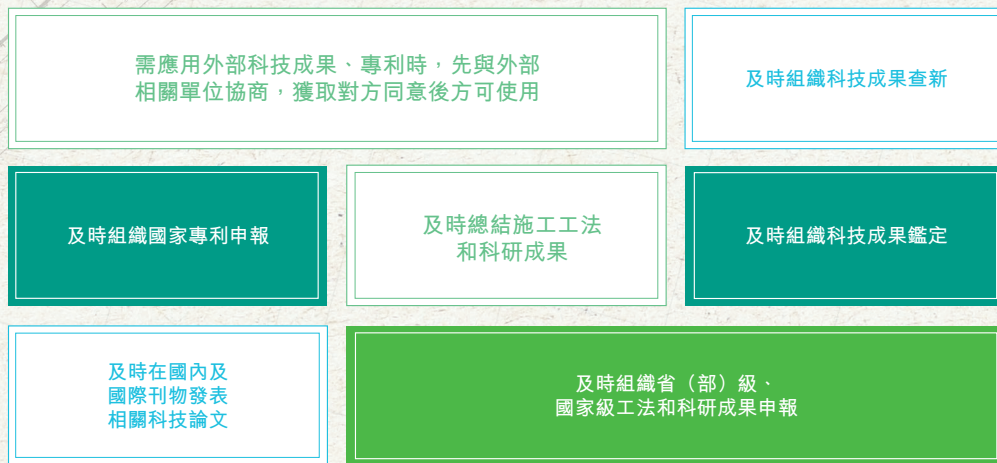
1 卓越運營，創造效益（續）

1.4 驅動創新

集團堅信科技發展是贏得企業未來發展的根本動力。我們秉承團結協作的創新精神，致力於打造過硬的設計質量品牌。我們潛心專注產品創新，以科技創新驅動產品升級，使得企業在未來發展中具有長久的競爭力，集團成立技術研究院以管理與整合我們的技術研發資源。我們制定了一系列內部制度將集團的知識產權及科技成果進行保護。在鑽研科技技術，強化自身產業結構之餘，我們也會進行學術活動，積極主動與同行進行交流，和同行共同進步，為整個行業的科技創新添磚加瓦。

知識產權管理

集團嚴格遵守《中華人民共和國專利法》《中華人民共和國專利法實施條例》《中華人民共和國著作權法》《中華人民共和國著作權法實施條例》等國家法律法規。依據於此，我們內部制定了《知識產權管理辦法》，充分利用法律來保護知識產權，加強知識產權管理，保障國家、企業和個人的合法權益，一旦出現侵犯知識的行為，我們絕不姑息。報告期內，勘測院頒佈《知識產權管理辦法》，在管理知識產權的同時，還激發員工進行發明創造的潛力。軌道公司通過以下措施維護及保障內外部知識產權：



圖：軌道公司維護及保障內外部知識產權的措施

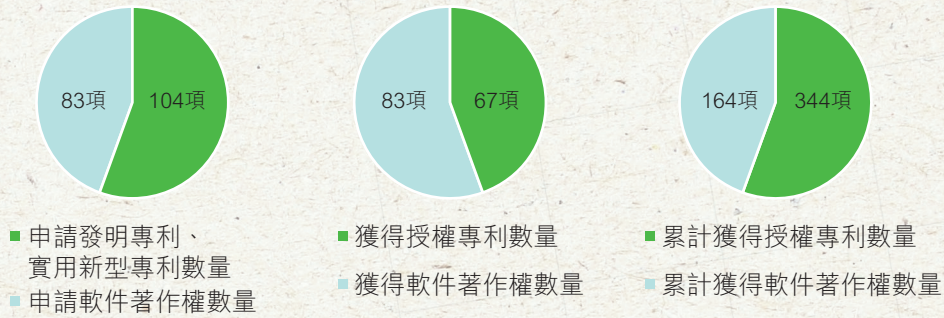
1 卓越運營，創造效益(續)

科技創新管理

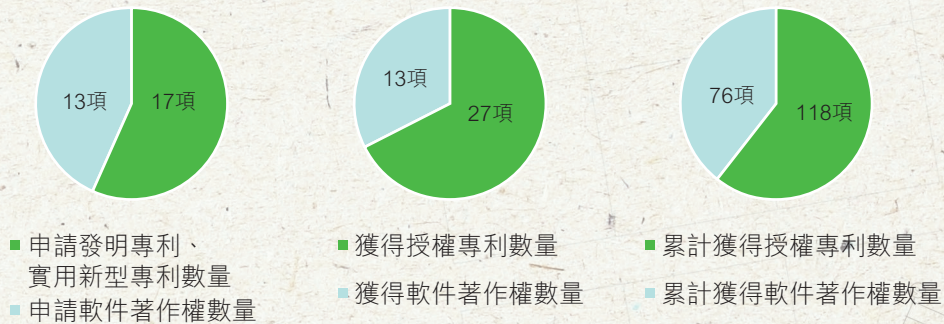
我們制定了《科技創新項目管理辦法》《科技創新項目立項實施細則》《科技創新項目經費報銷管理辦法》以及《公司知名專家工作室實施細則》規章制度，實現對科技創新的有效管理。軌道公司制定了《科技創新管理規定》，強化科技創新管理工作，促進科技創新與技術進步。

通過集團員工的不懈努力和鑽研，報告期內，集團申請發明專利和實用新型專利104項，軟件著作權83項；獲得授權專利67項，軟件著作權83項；累計獲得授權專利344項，軟件著作權164項。勘測院申請發明專利和實用新型專利17項，軟件著作權13項；獲得授權專利27項，軟件著作權13項；累計獲得授權專利118項，軟件著作權76項。軌道院申請發明專利和實用新型專利10項，累計獲得授權專利17項。

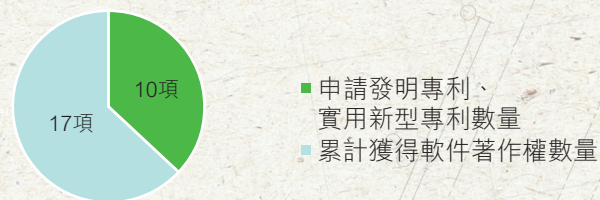
集團專利申請、獲得情況



勘測院專利申請、獲得情況



軌道院專利申請、獲得情況



1 卓越運營，創造效益（續）

2021年獲得獎項展示	
第十八屆中國土木工程詹天佑獎	鄭州市南四環至鄭州南站城郊鐵路一期工程
2021年度華夏建設科學技術獎一等獎	<ul style="list-style-type: none"> • 城市軌道交通軌道結構裝配化建造關鍵技術及應用 • 軟土地層工程建設對鄰近地鐵隧道擾動控制關鍵技術與工程應用

推動行業交流

集團從自身業務出發，積極參與行業內各大學術交流會及承辦技術研討會等，不斷增強核心競爭力，攜手合作夥伴，共同推動中國軌道行業的發展。

北京城建設計發展集團承辦「2021中國城市軌道交通 關鍵技術論壇暨第30屆地鐵學術交流會」

2021年11月27日由中國土木工程學會軌道交通分會主辦，杭州市地鐵集團有限責任公司、北京城建設計發展集團股份有限公司承辦的「2021中國城市軌道交通關鍵技術論壇暨第30屆地鐵學術交流會」於杭州舉行。

會議以「低碳城軌、智慧建造」主題，採用線下+線上的方式舉行。線下近50名專家、院士及業界領軍人物齊聚杭州，圍繞展開研討。會議舉行了城市軌道交通技術創新推廣項目發佈儀式，20個技術類、8個工程類項目獲獎並受到表彰。會議期間，各位專家集思廣益，暢談軌道交通低碳發展新方向，展示了創新技術、裝備新成果。論壇受到廣泛關注，數萬名觀眾通過線上觀看了直播。



1 卓越運營，創造效益(續)

集團參加中國城軌交通業主領導人峰會2021深圳年會

2021年10月14日，中國城軌交通業主領導人峰會2021深圳年會召開，我們與同行就各地線網規劃、建設規劃、勘察設計、數字化轉型、智慧賦能等主題進行了廣泛、友好的交流。

來自全國47家城軌交通業主單位的主要領導人，圍繞「智慧城軌：數字化轉型與高質量發展」的年會主題，積極面對行業發展趨勢，立足引領，聚焦熱點，展開了深入互動和交流，進一步發揮了中國城軌交通業主領導人峰會作為行業權威、高端互動平台的作用。



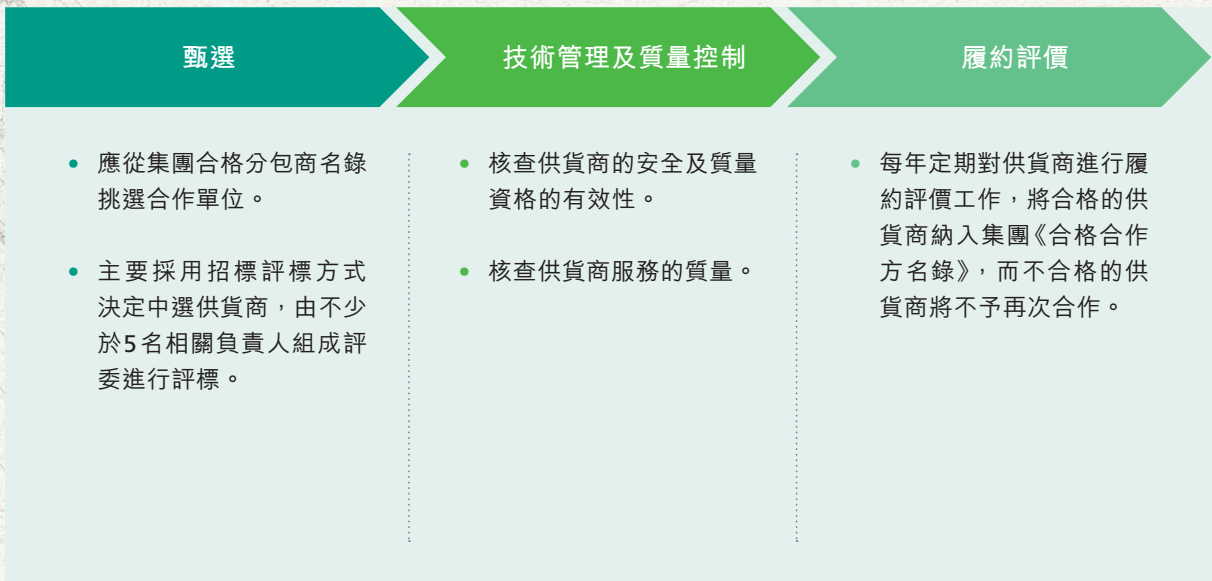
1.5 供應商管理

集團始終與供應商保持良好和密切的溝通，以此維護供應鏈的穩定及促進可持續發展。我們不斷完善供應鏈管理體系，將供應商分為工程服務及設計服務供應商，針對兩大類別供應商制定相應的制度及管控流程，使供應商結構更優化，向客戶提供更優質的產品和服務。

設計服務供應商

我們為了使本集團與外部合作的項目流程管理更規範，制定並發佈《北京城建設計發展集團股份有限公司外部合作設計管理辦法(修編)》，其中將合作設計單位的甄選、技術管理與質量控制、履約評價等工作進行明確規範，以此達到相關要求。

1 卓越運營，創造效益（續）



工程服務供應商

我們根據工程服務供應商的自身情況，對工程項目所涉及到的物資採購、專業分包、勞務分包、機械租賃等供貨商的資質、環境保護、職業健康安全等環節，制定《北京城建設計發展集團股份有限公司施工項目招標管理規定》《北京城建設計發展集團股份有限公司專業工程分包管理規定》等規章制度規範相關工作。

1 卓越運營，創造效益（續）

分包方進場前

提供工程質量、進度、施工技術、環境保護、職業健康安全的管理程序和/或有關要求。
簽訂《消防保衛協議書》《文明施工和環境保護管理協議書》和《廉政協議書》。

工程開工前

監督分包方對其項目相關人員的上崗培訓。

施工過程中

執行《施工項目控制程序》《合同評審管理程序》《風險管理程序》、
《施工項目招標管理規定》中的管控程序，並維持工作記錄。
定期對分包方進行評價。

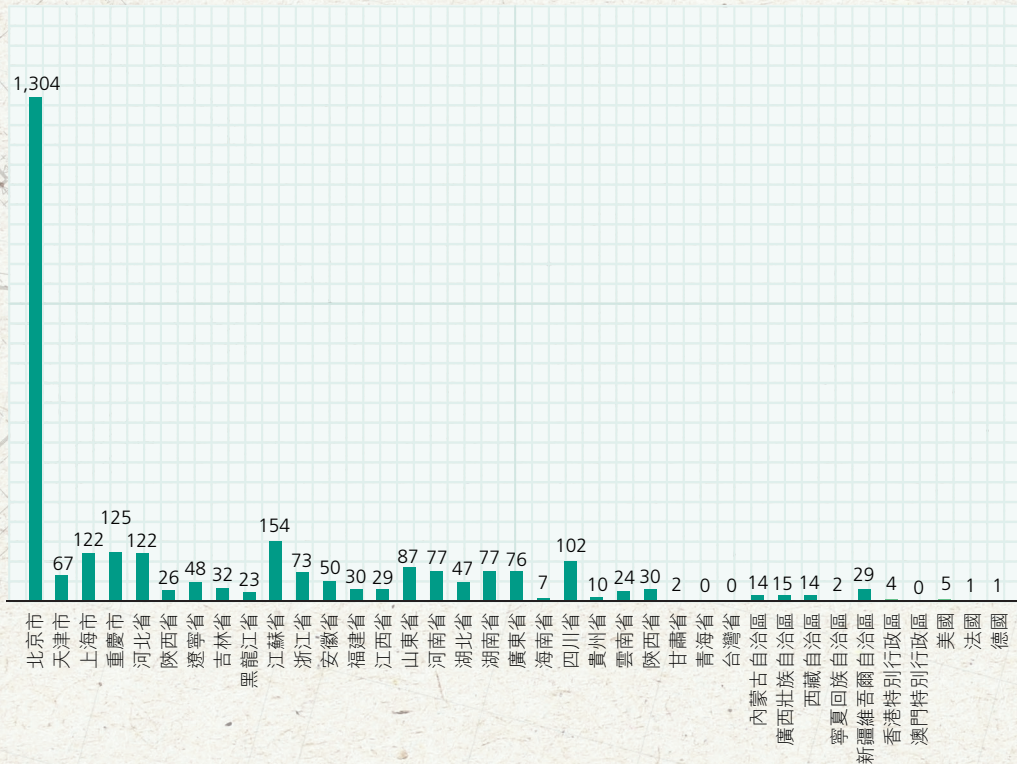
工程結束後

對分包方從工期、質量等方面評價履約情況，填寫《工程分包方綜合評價表》。
每年1月集團職能部門匯總各分包方的評價表，將評價為不合格的分包方
從合格分包方名錄中除名。

1 卓越運營，創造效益（續）

報告期內，列入集團合格供應商共2,829家，我們會根據自身業務的採購需求進行選擇，供應商地區分佈情況如下¹：

按地區分佈的供應商數目



圖：按地區分佈的供應商數目

與此同時，勘測院與軌道公司嚴格遵照以上內部制度的指引，不斷優化供應商環境及規範相關流程，預防出現相關風險情況。同時我們嚴格把控供應商的資質要求、准入標準及採購標準，在挑選供應商時，我們優先挑選使用環保資源，倡導綠色低碳理念的供應商，充分考慮環境保護、循環低碳和資源節約等因素，以此優化本集團整個供應商隊伍，促進供應商之間的良性競爭。勘測院執行《北京城建設計發展集團有限公司生產類供方評審、管理及分包申請審批流程管理規定》，對供應商的評審、《合格供方名錄》的使用及供應商的監督作出進一步規範；軌道公司實施《專業工程分包管理實施細則》，在集團管理分包方的基礎上，結合自身業務情況，對專業工程分包的招聘管理、施工管理以及評價工作作出規範。

¹ 按地區劃分的供應商數據按照供應商總部的地理位置進行劃分。此統計範圍包括總院、勘測院及軌道公司的供應商數據。

2 關愛員工，凝聚人才

本章節重點回應的重要ESG議題如下：

員工福利政策

員工權益保護

員工培訓與職業發展

我們願與極具才華的員工團隊並肩作戰，共同實現集團「設計城市、構築未來」企業使命。為此，我們致力提供員工關愛，以凝聚才華橫溢的卓越人才。同時，我們實施高效的人才管理系統及執行全面的培訓機制，為員工提供平等、開放、能夠實現自身價值的發展平台。

2.1 人才管理

報告期內，集團已嚴格遵守以下與薪酬及解僱、招聘及晉升、工作時數、假期、平等機會、多元化、反歧視以及其他待遇及福利相關的法律及規例：

《中華人民共和國勞動法》

《中華人民共和國勞動合同法》

《中華人民共和國勞動合同法實施條例》

《禁止使用童工規定》等國家法律及規例

招聘及解僱

為確保招聘及解僱工作符合《中華人民共和國勞動法》的相關規定，我們嚴格遵照招聘、入職、僱傭和離職的程序展開工作。

我們嚴格按照集團招聘辦法進行招聘信息發佈、簡歷篩選、招聘測試等工作，確保錄用人員符合招聘崗位的要求。嚴格執行《員工入職管理辦法》展開資料審查程序，要求每名候選人提供有效的身份證以核實其身份及年齡，杜絕誤用童工的情況發生。

我們遵循自願平等、協商一致的原則，與所有錄用人員簽訂勞動合約，堅決杜絕一切形式的強制勞工。如有僱傭強制勞工或童工的情況發生，集團將按照相關程序展開調查，一旦涉及違法事件，將移交有關司法機構處理，絕不姑息。針對集團或員工提出解除或不再續約勞動合同的情況，我們依循離職管理辦法，規範解除勞動合同流程與工作交接流程、薪酬賠償等離職程序，維護雙方的合法權益。

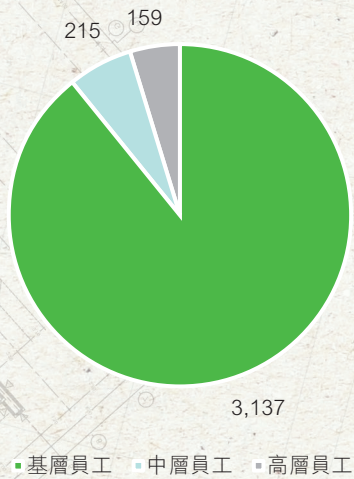
北京城建設計招聘及解僱辦法

總則	《中華人民共和國勞動法》
招聘	《北京城建設計發展集團股份有限公司招聘管理辦法》
入職	《北京城建設計發展集團股份有限公司員工入職管理辦法(暫行)》
僱傭	《北京城建設計發展集團股份有限公司勞動合同管理辦法》
離職	《北京城建設計發展集團股份有限公司員工離職管理辦法(暫行)》

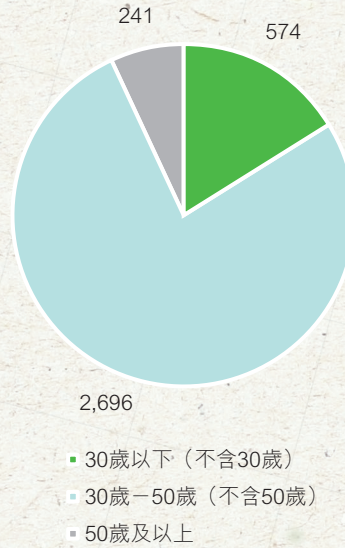
2 關愛員工，凝聚人才(續)

截至報告期末，北京城建設計、勘測院及軌道公司共有員工3,511名，均為全職員工。集團員工按僱員類別、年齡、性別以及地區²類別劃分的員工數目如下所示：

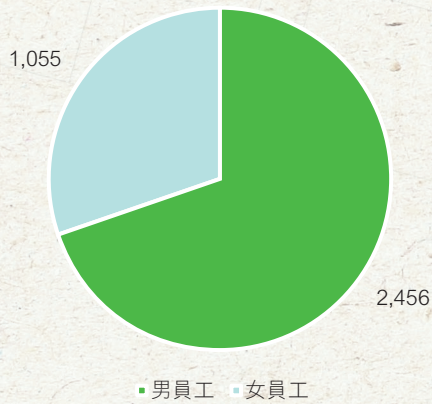
按僱員類別劃分的員工人數



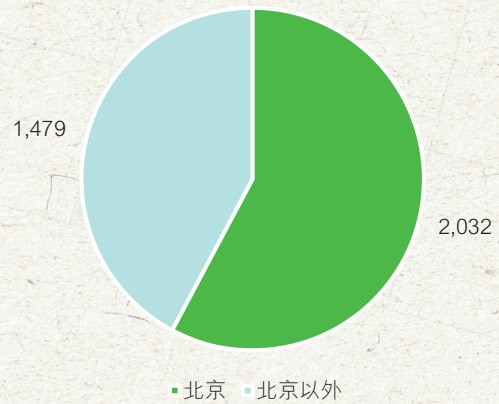
按年齡組劃分的員工人數



按性別劃分的員工人數



按地區劃分的員工人數



² 按地區劃分的員工數目按照勞動合同簽訂公司所在地進行劃分。

2 關愛員工，凝聚人才(續)

按集團按僱員類別、年齡、性別和地區劃分的員工流失率³如下所示：

員工類別		流失比率
按僱員類別劃分	基層員工	5%
	中層員工	2%
	高層員工	2%
按年齡劃分	30歲以下(不含30歲)	6%
	30歲－50歲(不含50歲)	5%
	50歲及以上	4%
按性別劃分	男員工	5%
	女員工	4%
按地區劃分	北京	5%
	北京以外	5%

薪酬與晉升

我們實施高效的人才管理系統，為員工提供薪酬及晉升激勵。嚴格遵照員工薪酬及福利的管理和核算作出明確規範，提供包括工資，獎金，津貼和補貼，福利費，社會保險，住房公積金，工會經費，教育經費等薪酬福利。

我們明確規範崗位編製、崗位評價、崗位調整、人才管理及激勵等制度，明確職級體系，強化人才培養。嚴格遵照員工晉升的標準及程序，提供滿足員工意願、能夠展現工作能力的崗位晉升，激勵員工發揮價值，凝聚優秀人才團隊。

勘測院及軌道公司遵循符合公司實際的薪酬管理制度以及晉升制度，按員工表現及職級制定薪酬並提供晉升機會，為員工提供實現自身價值的發展平台，進一步提升員工積極性。

³ 員工流失率的計算方式為：報告期內該類別員工流失人數除以截至報告期末的該類別員工總人數。

2 關愛員工，凝聚人才(續)

薪酬管理相關制度

總院	《北京城建設計研究總院職工薪酬管理與核算辦法》
	《北京城建設計研究總院崗位及職級管理辦法》
軌道公司	《北京城建軌道交通建設工程有限公司薪酬管理制度(試行)》
	《北京城建軌道交通建設工程有限公司員工效益獎金管理辦法(試行)》
勘測院	《北京城建勘測設計研究院有限責任公司薪酬管理制度》
	《北京城建勘測設計研究院有限責任公司薪酬管理實施細則》

工作時數與假期

我們遵守《中華人民共和國勞動法》，嚴格執行集團員工考勤與休假管理辦法，對員工的工作時間、考勤、休假等相關事項進行標準化管理，保障員工的基本權益。

我們針對有不同需要的崗位實行標準工時制與不定時工作制。每年定期向有關部門提出不定時工作制申請，並在監管部門審批、公示後實行，實施標準及不定時工作制的員工的每日工作時間均為8小時。當實行標準工時制度下的員工有加班需求時，員工可填報《加班審批表》，集團按規定向員工支付加班工資，確保工作時長和薪酬合理性。

我們在國家規定的法定休息日以及法定休假日基礎上，為員工提供病假、事假、婚假、探親假、喪假、產假、工傷假、公假和年假等假期，針對遠離家人的員工，我們特別提供了二十到三十天的探親假，照顧員工與家人團聚的需求。

考勤與休假相關制度

總則	《中華人民共和國勞動法》
考勤與休假	《北京城建設計研究總院有限公司員工考勤與休假管理辦法》

平等機會、多元化與反歧視

我們遵守《中華人民共和國勞動法》以及《中華人民共和國勞動合同法》，為員工提供平等的招聘及晉升機會，不因性別、民族、宗教信仰、殘疾、國籍等因素而區別對待員工。我們重視候選人的專業技能、資質及其與集團價值理念的契合程度，並依據員工的崗位、能力、工作強度及貢獻程度，實行「同工同酬」的薪酬分配方法保障員工權益。

2 關愛員工，凝聚人才(續)

員工福利

我們紮實推進職工合法權益維護，堅持以職工代表大會為基本形式的民主管理制度和廠務公開制度。我們關注員工需求，創造員工福利，增強員工歸屬感；竭誠服務職工，提升文化生活，凝聚集團力量。

集團發揮工會職能，創新員工關愛模式

集團工會2021年創新員工關愛模式，竭誠服務職工，提昇文化生活促進生產，開展了一系列活動：

- 繼續推行集團「2+N」建家模式，建設「職工之家」「職工小家」。
- 繼續長期堅持「送祝福、送健康、送溫暖、送清涼、送文化」系列活動，年度投入近千萬元。
- 多維度關注職工生活，堅持為全體員工辦理公園年票、生日蛋糕、電影票等；發放兩節、五一、十一慰問品，繼續以節日慰問品快遞到家、到手的暖心服務模式，為廣大職工提供了「一站式」「零距離」的服務。堅持為生子職工、結婚職工送祝福，為退休職工發放紀念品。堅持生病員工必探，大病重病員工重點關注和關心。完成兩節送溫暖，為50名職工送去慰問信和慰問金；幫助3名職工申請工會在職困難職工救助慰問基金，幫助1名職工申報城建集團工會在職困難職工，對困難員工重點關注和關心。
- 集團工會現場慰問了北京重點工程和項目群，「雲」端慰問外埠分院和重點專案群，累計達20多個，投入資金30多萬元。軌道公司投入20萬元，對18個在施項目4,300多名建設者開展「送清涼」活動，助力防暑降溫和滿工滿產。
- 「雲」系列活動與品牌賽事相融合，舉辦了公司第八屆「健康盃」桌球、羽毛球品牌賽事活動；開展「雲」健步、「雲」讀書、「雲」跳繩、「雲」書畫活動，極大地豐富了職工文體生活。
- 積極維護女職工權益，完成開展主題為「春暖花開幸福同行」三八節系列活動。多年來堅持為孕期女職工配發防輻射服，與行政一同為全體女職工辦理「三八」節過節費，關心關愛女職工。



圖：三八節活動－
古北水鎮健步交流活動



圖：雲健步走活動－
重走一大南湖路，雲端健步唱紅歌



圖：雲讀書活動－
紅色經典汲前進力量

2 關愛員工，凝聚人才(續)

2.2 栽培匠心

培訓政策

我們積極開展員工培訓，促進員工與集團之間的協同發展。為增強員工的工作技能，我們規範了從培訓需求調查、培訓計劃制定、培訓檔案管理、培訓考核評價到培訓總結提升的員工培訓管理流程。

我們清晰了解員工培訓需求，並根據員工及集團發展需求制定《公司年度培訓計劃方案》。每年及時向員工收集培訓反饋並進行總結分析，作為提升下年度培訓計劃的參考，持續優化我們的培訓內容。

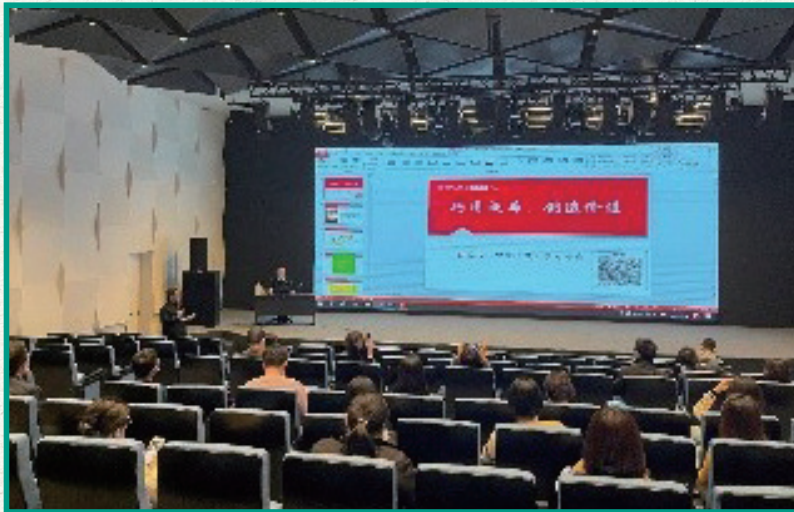
培訓相關制度

總則

《北京城建設計發展集團股份有限公司培訓管理辦法》

《北京城建設計發展集團股份有限公司內部講師管理辦法》

我們的培訓分為公司級和專業級，充分考慮不同的培訓需求、培訓內容、培訓對象，確保培訓涵蓋至不同員工。我們鼓勵所有董事參加「信息披露培訓」「香港上市規則培訓」「ESG企業管治條例培訓」「關聯交易培訓」等培訓，定期向董事傳達有關集團業務、運營、相關立法及監管環境的變動與發展的最近情況的簡介。2021年董事會培訓比例100%，人均培訓小時數18小時。



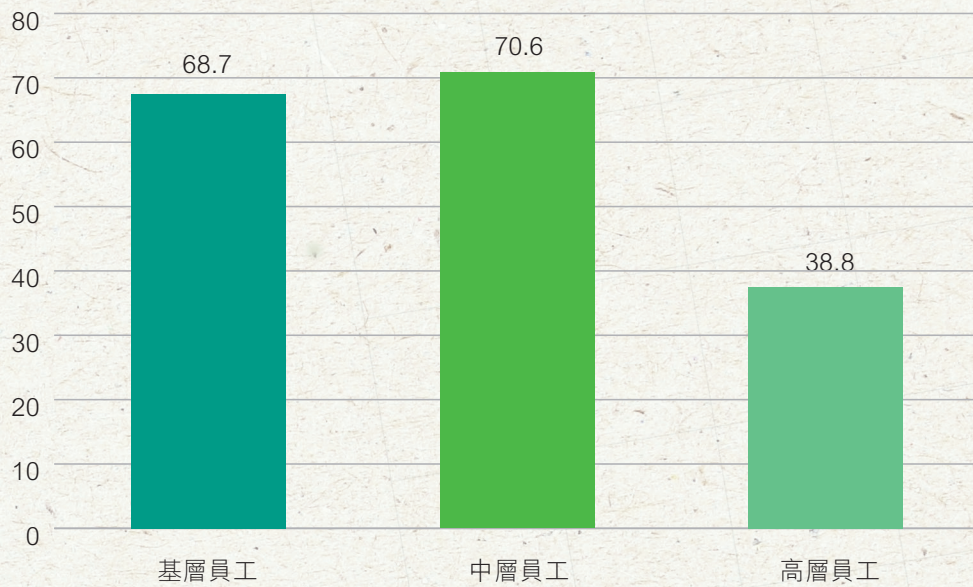
圖：董事會培訓

培訓活動

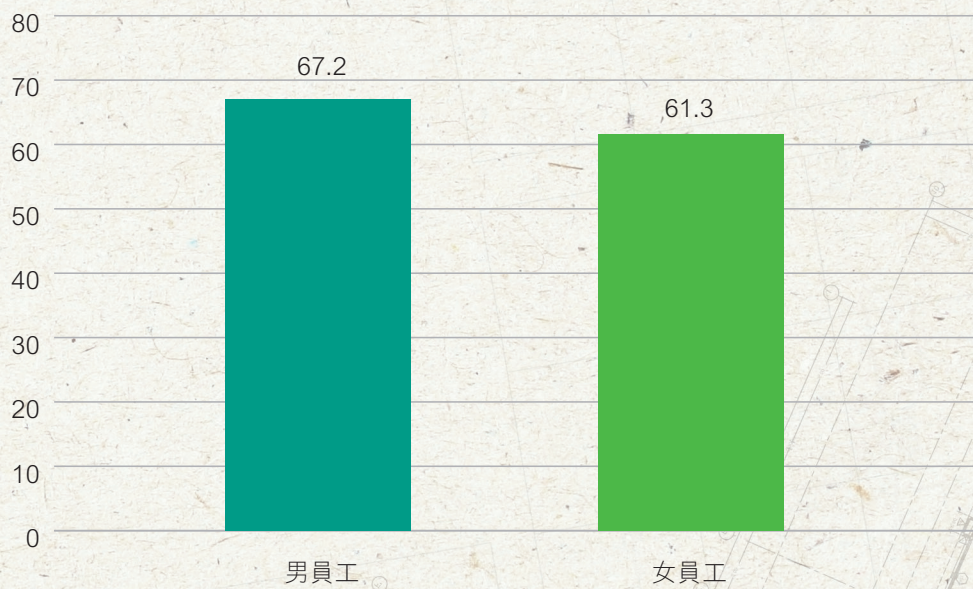
為嚴格規範集團運作流程，發揮集團社會管治作用，我們開展了豐富的培訓活動，提升員工工作進那個和個人綜合素質，強化員工認同感，提高員工忠誠度，培養員工適應性和靈活性，促使員工和組織同步成長。2021年，集團全年員工培訓總時間236,109小時，員工受訓比例100%。

2 關愛員工，凝聚人才(續)

按僱員類別劃分的員工平均受訓時數(小時)



按性別劃分的受訓員工平均受訓時數(小時)



2 關愛員工，凝聚人才(續)

公司參加專家大講堂培訓活動

12月7日，北京城建集團邀請中國工程院土木、水利與建築工程學部院士陳湘生到公司開展《基礎設施(軌道交通)建造低碳化戰略與實踐》專家大講堂培訓活動。作為軌道交通專業技術人員必修課，公司各單位近700人通過現場或視頻方式同步參培。培訓中，陳湘生院士重點對低碳化基礎設施建設與運維策略進行闡述，對城市軌道交通綠色低碳技術及應用進行分享，並就現場參培人員提出的關注問題開展解答交流。通過此次培訓，廣大設計師們對於雙碳背景下城市軌道交通建設路徑有了更深刻、更系統的理解，對本次講座給予高度好評。



圖：公司參加專家學術講座

2 關愛員工，凝聚人才(續)

勘測院開展系列培訓，加速新員工成長

為促進新員工了解公司文化和概況、輝煌歷程和卓越業績，加速新員工快速成長，幫助新員工盡快完成由學生到職場的角色轉變，2021年7月，勘測院組織開展新員工入職領導見面會、新員工戶外拓展培訓、新員工入職第一課及新員工院長座談會等多項培訓活動，幫助新員工提升崗位勝任力，為後續即將開展的項目鍛煉奠定團隊合作基礎。



圖：集中入職培訓



圖：新員工培訓合影



圖：戶外拓展培訓

2 關愛員工，凝聚人才(續)

2.3 廉潔奉公

報告期內，集團已嚴格遵守以下與防止賄賂、勒索、欺詐及洗黑錢相關的法律及規例：

《中華人民共和國刑法》

《中華人民共和國反不正當競爭法》

《中華人民共和國公司法》

等國家法律及規例

我們嚴格遵照《北京城建設計發展集團股份有限公司管理人員違紀違規行為處分規定》《北京城建設計發展集團股份有限公司反舞弊管理制度》《北京城建設計發展集團股份有限公司內部審計管理規定》，要求員工嚴格遵守商業道德及操守，堅持誠信廉潔，推動企業可持續發展。嚴格處理員工涉及貪污、勒索、欺詐及洗錢等違反廉潔操守的行為的處分，包括利用職權或職務向他人謀取利益，違規收受或贈送禮物、禮金、消費等。

報告期內，我們積極推動成員企業落實反貪倡廉的相關工作。為反對不正當競爭，維護經濟秩序，保護雙方的合法權益，促進共同發展，我們組織員工簽訂廉潔承諾書，共同營造公平、公正、公開、有序的經營環境。勘測院制定《2021年黨風廉政建設和反腐工作任務分工意見》《勘測院關於開展違反中央八項規定精神和「靠企吃企」問題專項整治的工作方案》《2022年元旦、春節期間開展「四風」監督檢查的工作方案》《勘測院2021年紀檢工作要點》，軌道公司制定《2021年黨風廉政建設和反腐敗工作主要任務分工意見》《領導人員履職待遇、業務支出管理實施辦法》等反腐敗制度。2021年集團針對反腐敗政策及程序的培訓小時總數120小時，董事培訓人數6人，管理層培訓人數23人，參與員工總數6,380人次。

我們嚴格遵照《北京城建集團有限責任公司紀檢監察問題線索管理辦法》，設有違規舉報信箱、郵箱及電話，並通過監督、紀律監察、審計、巡視等方式獲取違規違紀的信息。按照規定，集中統一管理線索材料，建立規範登記、建立台賬、專人負責等管理模式，確保所有問題線索得到跟蹤與記錄、所有違規違紀事件得到妥善處理。對問題線索的保密工作，嚴禁未經批准公布相關信息及內容，保障涉及人員的權益。報告期內，集團並未接獲任何有關貪污、勒索、欺詐以及洗黑錢的呈報個案。

2 關愛員工，凝聚人才(續)

勘測院召開會議，推進全面從嚴治黨

為紮實做好黨風廉政建設和反腐敗工作，5月，勘測院召開2021年全面從嚴治黨(黨建)工作會，會上宣讀《關於集團紀委專案組反饋問題整改的實施方案》。活動進一步提高問題整改的政治站位，要求整改做到「責任到人」，不斷提升全面從嚴治黨工作質量和水平。



圖：勘測院全面從嚴治黨(黨建)工作會會議

2 關愛員工，凝聚人才(續)

軌道公司開展警示教育培訓，以案為鑑，以案促改

11月，軌道公司開展「以案為鑑以案促改」警示教育培訓活動，觀看《貪欲的「洪水」》《自毀「金山」》《酒醒時分》警示教育片，傳達北京市、國資委和城建集團「以案為鑑以案促改」警示教育大會精神督促廣大黨員幹部堅持以案為鑑，以案促改，持之以恆推動全面從嚴治黨向縱深發展，為集團高質量發展提供堅強的政治保障。



圖：軌道公司開展「以案為鑑，以案促改」警示教育培訓

3 節能環保，和諧發展

本章節重點回應的重要ESG議題如下：

污染物的排放與管理	廢棄物的排放與管理	能源利用管理
水資源利用管理	溫室氣體的排放與管理	綠色辦公政策管理

隨着國家「雙碳」目標的提出，循環、綠色、低碳發展將成為整個社會發展的着力點。北京城建設計積極響應國家綠色環保號召，全面貫徹落實國家和地方生態環境保護政策要求。為此，我們不斷完善環境管理制度，堅持綠色辦公，提倡糧食節約，推廣綠色施工、保護生物多樣性，不斷提升環境管理和生態環境保護水平，以實際行動踐行「綠水青山就是金山銀山」的發展理念，努力建設人與自然和諧共生的現代化。

3.1 環境目標

集團高度重視業務運營過程中對自然環境的影響，着力推進可行的環境保護措施，制定環境保護目標，降低業務運營對自然環境的影響，推動集團的可持續發展。現階段，集團業務可能產生環境影響的場所來自於既有辦公空間和施工場所，為了進一步降低我們對自然環境的影響，我們確立了以下環境目標：



辦公場所開展垃圾分類回收，有害廢棄物合法處理率達100%；



施工現場確保污水、粉塵、固體廢棄物排放達標，杜絕重大環境污染事故，廢棄物遵循資源化、無害化、減量化原則，避免資源浪費；



重大環境事件為零，廢水、廢氣、空氣污染物排放和噪聲控制符合地方要求。

3 節能環保，和諧發展（續）

3.2 氣候變化

氣候變化是當今人類面臨的重大全球性挑戰。中國城建設計高度重視氣候變化問題，參照氣候相關財務信息披露工作組(TCFD)信息披露框架開展應對氣候變化工作，定期識別與分析自身運營過程中的氣候風險與機遇，並制定應對氣候風險計劃和行動，最大限度地減少氣候變化帶來的負面影響。

北京城建設計氣候變化風險識別及應對

氣候變化風險		潛在影響	應對措施
實體風險	急性風險	在氣候變化的大背景下，集團施工、勘測活動中遭遇極端天氣發生概率和頻率增加，極端降雨、颱風、洪水等極端天氣事件或將淹沒軌道施工項目，造成不可逆的後果。此外，極端天氣還將對項目的施工進度產生影響，可能造成工期費用的增加。	<ul style="list-style-type: none"> 在施工過程中注重安全管理和風險防範，為相關人員購買保險，配備安全器具，關注氣候實體風險造成的健康影響。 制定詳細的極端天氣應急方案，並定期對施工設備進行檢修。
	慢性風險	慢性風險可表現為氣溫、降雨量的逐漸變化。隨着年內強降雨天數、最大降雨量、極寒極熱天數等情況的增加，集團的施工和辦公區域正常運轉將受到影響。	<ul style="list-style-type: none"> 集團在項目管理、工程施工和日常辦公運營中充分考慮氣候變化的實體風險，嚴格參照集團應急管理辦法要求，一方面根據天氣預報預先進行設備檢測，另一方面在極端降雨、洪澇、颱風等極端天氣情況下，立即組織防澇工作和緊急排水工作，降低極端天氣對施工的影響。
轉型風險	政策風險	國家將出台越來越多的氣候變化相關文件，細化對行業的管理要求。2021年，生態環境部、國務院等印發《關於統籌和加強應對氣候變化與生態環境保護相關工作的指導意見》、《2030年前碳達峰行動方案》、《關於加快建立健全綠色低碳循環發展經濟體系的指導意見》及《碳排放權交易管理辦法（試行）》等一系列政策，隨着這些制度和規定規定的陸續落實，集團將面臨更高的政策合規風險。	<ul style="list-style-type: none"> 在項目投資、材料採購、施工階段，納入氣候變化因素。 對於軌道新建及擴建項目，增加綠色施工和安全保障投入，通過持續來增強安全保障能力抵禦長期氣候變化及氣候災害能力。 設立短中長期碳達峰及碳中和目標及策略，定期披露溫室氣體減排目標完成進展，持續優化溫室氣體減排路徑。
機遇	氣候變化機遇	氣候變化將推動交通可持續轉型，地鐵作為綠色出行方式之一，將被越來越多的城市開發，這將給集團帶來業務上的機遇。	<ul style="list-style-type: none"> 全面提升集團技術和管理能力，把握發展機遇。

3 節能環保，和諧發展(續)

3.3 綠色辦公

北京城建設計全面遵循「綠色辦公、節約降耗」理念，積極推行綠色辦公，踐行綠色低碳生活。我們通過一系列的環境管理政策及措施，積極減低辦公場所產生的排放污染及資源消耗的環境影響。2021年，我們在減少用電設備能源消耗、節約用水、減少廢棄物、循環利用資源和改善室內環境等方面制訂了「綠色辦公室」環保準則，並訂立綠色辦公倡議書，號召員工爭做「綠色辦公低碳生活」的先行者和實踐者。

集團綠色辦公政策

北京城建設計總院	《環境管理方案》
	《公司能源資源節約管理辦法》
	《分院能源資源節約管理辦法》
勘測院	《北京城建勘測設計研究院綠色辦公室管理制度》
	《勘測院「綠色辦公」倡議書》
軌道公司	《北京城建軌道交通建設工程有限公司機關辦公區節能減排措施》

綠色辦公亮點舉措

節約用電	<ul style="list-style-type: none"> 節約照明用電：辦公樓樓道優先利用自然採光，減少燈具用電量；開展節能宣導，張貼節能標識，引導員工走燈減；非工作時間做到關閉照明及設備 積極推廣太陽燈等節能照明技術 優先採購具有能效標識的辦公設備，並於下班後實時關閉不使用的辦公設備 節約空調用電，充分利用自然通風，減少空調用電；嚴格執行室內空調溫度設置標準，溫度的設定應大於26度，並做到下班及時關閉空調設備
提高用水效益	<ul style="list-style-type: none"> 加強水管網道和供水設備檢查、維護和整治，定期巡視、檢查、更換老化的供水管線和設備，嚴禁「跑」「冒」「滴」「漏」和長流水現象 降低水龍頭出水量，提倡節能節水，並於用水開關周邊張貼節水宣傳標識 衛生間內安裝感應水龍頭，減少水資源浪費 鼓勵盡量使用無磷洗滌劑、可降解清潔用品，保護水資源、減少水污染。

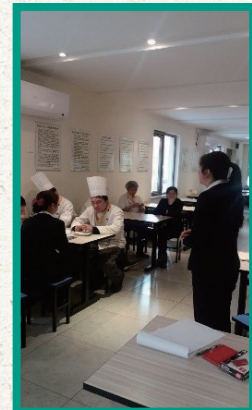
3 節能環保，和諧發展(續)

綠色辦公亮點舉措	
減少廢棄物	<ul style="list-style-type: none"> 針對不同類廢棄物進行分類存放、回收和標識，並與專業第三方簽訂運輸協議 對廚餘垃圾清運處理，開展「垃圾分類，桶前值守」活動 對有害廢棄物(如電池、硒鼓、墨盒等)進行集中回收處理
優化資源利用	<ul style="list-style-type: none"> 提倡辦公室無紙化辦公，充分利用在線辦公平台發佈信息及傳送數據或者以傳閱文件的形式減少複印紙張消耗 推廣外業測量無紙化辦公 盡量採用正反打印的方式，提倡打印、複印時，將單面用過的紙再回收利用；於打印機旁設置廢紙回收箱，鼓勵員工辦公用紙回收使用 提倡使用再生紙，可替換內芯的筆、碳粉盒、充電電池和其他可循環使用的物品
綠色出行	<ul style="list-style-type: none"> 不斷提高司機的駕駛操作技能，加強車輛的維護保養，減少車輛零件的異常耗損 倡導步行或騎自行車出行，購買低油耗汽車 採用電子化作業，如網絡、電話、視頻會議等，減少不必要的差旅 集體公務活動安排合乘汽車，減少空氣污染

北京城建設計在運營過程中，堅定抵制浪費奢靡之風，倡導員工文明理性餐飲消費方式，持續培養員工厲行節約生活習慣，樹立勤儉節約良好企業風氣。為此，集團黨委組織部與行政保衛部聯合下發了關於開展「制止餐飲浪費踐行光盤行動」活動，深入貫徹落實《中華人民共和國反食品浪費法》有關規定，推進「節約糧食、制止浪費」理念，減少餐飲浪費。

勘測院積極開展「光盤行動」

2021年，勘測院響應上級工作安排，對食堂制定一系列杜絕浪費、鼓勵節約的行動計劃。在食品採購方面，勘測院全面提升餐廳精細化管理水平，從源頭上做到精準化，合理制定採購量，按照就餐人員數量核算定量化進購食材，做到不浪費不囤積食材；減少一次性餐廚用品的採購和使用，號召員工在食堂就餐及時提供各類已消毒餐具，減少打包降低一次性餐具使用量；加強廚師培訓，提高廚師技能合理調配和安排伙食，科學安排出餐數量，盡可能將利用的原料做到物盡其用，避免剩餘食品的出現。此外，勘測院還開展食堂工作人員培訓，嚴格實施垃圾分類，廚餘垃圾全程減量化，並在食堂醒目地方張貼宣傳標識，鼓勵和提醒就餐人員按量取食，文明就餐，引導員工有意識地從實際行動中節約糧食。



圖：勘測院廚師技能培訓

3 節能環保，和諧發展(續)

3.4 綠色施工

集團嚴格遵守《中華人民共和國環境保護法》《中華人民共和國大氣污染防治法》《中華人民共和國節約能源法》《中華人民共和國環境影響評價法》《建設項目環境保護管理條例》等相關法律法規，並在公司內部制定了一系列綠色施工政策與辦法，對建設過程中產生的廢水、廢氣和固體廢棄物進行嚴格的管理。項目施工前，我們開展環境影響評價和生物多樣性評估工作，以最大限度規避因施工對生態環境潛在的影響。此外，公司積極開展環境管理體系ISO14001認證，鼓勵各子公司和項目根據此標準和自身的生產經營特點開展環境體系建設工作。報告期內，集團及其子公司未出現任何重大環境污染事件與違規行為。

集團綠色施工政策

北京城建設計總院	《環境保護檢查制度》
勘測院	《現場綠色施工管理程序》
	《安全生產和綠色文明施工獎懲辦法》
軌道公司	《北京城建軌道交通建設工程有限公司綠色施工管理方案》
	《北京城建軌道交通建設工程有限公司施工現場環境保護管理方案》

現階段，集團的施工活動對環境產生的影響主要為污水、粉塵、廢氣等排放和噪聲干擾。我們嚴格監督各項綠色施工管理政策，定期開展對主要污染物、廢水、廢氣和噪聲監測，不斷完善突發環境事件應急機制，以減低施工活動對環境產生的影響。2021年，集團綠色施工管理水平持續提升，保障現場綠色施工處於受控狀態。北京城建設計至少每月組織一次對施工項目的環境保護檢查，並設立居民來訪接待室，及時解決來訪居民的環境保護問題。此外，勘測院、軌道公司主動在項目開工前向監管部門申報，對環境績效、環境目標和施工過程中的關鍵指針進行監測，及時接受相關部門監督。本年度，集團未發生因綠色施工管理問題引發的通報和處罰事件，綠色施工達標率100%。

3 節能環保，和諧發展(續)

施工環境管理措施	
大氣污染及揚塵控制	<ul style="list-style-type: none"> • 加強施工管理，工地配備相應的灑水設施，並於施工過程採取噴、灑水措施，保持土表濕潤，避免揚塵擴散 • 封閉存放粉末狀材料，並覆蓋易產生揚塵的堆放材料 • 施工工地採用的鍋爐及爐灶須使用液化氣等清潔燃料 • 優化工程的進度和車輛的調配，施工機械及車輛須進行年度檢查，確保其尾氣排放符合環保要求 • 推廣空氣能，以空氣中的熱能作為能源來源，減少能源使用的排放。 • 燃油裝置加裝尾氣淨化裝置，減少燃油裝置產生的大氣污染物
水污染控制	<ul style="list-style-type: none"> • 針對不同污水類型設置相應的處理設施，確保污水必須經過處理並符合相關規定後，才能排入指定污水管道。 • 進行污水水質監測，確保污水排放達標。 • 進行地下水回灌時，盡可能採用原地底抽取或經處理符合水質要求的水 • 施工現場的油漆油料庫的地面需加設防水層，並做好油料洩漏的管理，防止油料洩漏造成的水污染。
施工危險廢棄物控制	<ul style="list-style-type: none"> • 針對施工工地產生的有害廢棄物包括電池、墨盒、油漆及塗料等妥善收集後交予合資格單位處置，避免有害廢棄物處理不當對環境造成影響。 • 加強並完善有危險廢棄物管理制度，制定緊急情況預案。
施工無害廢棄物控制	<ul style="list-style-type: none"> • 針對工地產生的建築廢棄物及生活垃圾等無害廢棄物，進行分類，確保及時清理和處置相關廢棄物 • 制定建築垃圾減量計劃 • 針對碎石類、土石方類垃圾，採用地基填埋及鋪路等方式再利用 • 對支撐拆除的廢混凝土用作肥槽回填的混凝土骨料，並回收當中的鋼筋鋼管
噪音控制	<ul style="list-style-type: none"> • 每月定期進行現場噪聲的測定，並填寫《施工場界噪聲測定原始記錄》、《施工現場噪聲測定報告》 • 使用低噪音、低震動的機械，並採取隔音與隔震措施，如設置隔音圍擋，減少施工噪音。 • 加強施工現場噪聲的監測及管理，及時改善施工現場噪聲超目標情況，避免噪聲擾民的情況。 • 禁止運輸材料及固體廢棄物車輛於施工現場鳴笛。

3 節能環保，和諧發展（續）

軌道公司引進泥漿分離機

2021年5月至12月期間，軌道公司為減少環境污染，促進資源循環利用以及保證施工質量，在北京地鐵22號線12標地下連續牆施工階段引進泥漿分離機。在地鐵工程地下連續牆施工作業時，泥漿分離機可將污漿含有的渣料分離出來，泥漿回收率達到80%~90%，膨潤土節約達到40%~50%，有效降低渣料含量，實現泥漿循環再利用。此外，泥漿分離機分離出的渣料含水率低，可不經晾曬直接運輸出場，顯著提升了現場綠色施工水平。



圖：泥漿分離機分離泥漿過程

3 節能環保，和諧發展（續）

3.5 環境教育

環境宣傳教育是社會主義精神文明建設的重要組成部分，集團深切認知員工環保意識在環境保護工作中的先導作用。我們通過多渠道學習宣傳節能環保法規政策知識，增強員工節約能源資源、保護生態環境意識，樹立良好的生態價值觀，共同承擔起美麗中國建設主體責任。日常辦公方面，集團制定《總部能源資源節約管理辦法》，推進員工的環保節能教育，鼓勵員工務實求真地執行綠色辦公措施，並開展了一系列環境教育培訓；施工建設方面，集團按時對施工現場員工開展綠色施工培訓，開展綠色施工知識考評，保障員工充分了解綠色施工的措施，在施工過程中貫徹綠色節能理念，科學合理的運用綠色節能環保技術，減少資源的浪費，避免對生態環境產生污染。

北京城建設計開展「桶前值守」和垃圾分類知識考試活動

2021年北京城建設計為推進生活垃圾分类示範單位創建工作，開展了「桶前值守」活動，並要求在京職工全部簽訂垃圾分類承諾書，由黨員、團員志願者帶頭踐行垃圾分類。集團員工通過此次親臨現場學習垃圾分類的流程，垃圾分類意識不斷提高。此次活動共2580名職工參加，覆蓋集團總部及11家所屬公司。此外，為進一步宣貫垃圾分類相關知識，我們還開展了垃圾分類知識考試，共731人參加，通過率100%。

3.6 環境績效

2021年，我們統計了報告期內集團總部及旗下41家分院、軌道公司總部及其旗下9個項目以及勘測院總部及旗下16家分院的環境數據。由於2021年環境數據統計範圍與2020年不同，且施工項目的數目、類型、施工期和施工階段均會導致數據口徑差異，部分環境數據較2020年有明顯差異。集團將在未來持續推進並完善環境數據的記錄與管理工作。

指標	單位	2021年	2020年	2019年
大氣污染物排放總量⁴				
氮氧化物NO _x	千克	16,999.75	15,000.36	7,808.14
硫氧化物SO _x	千克	33.05	96.09	146.54
一氧化碳CO	千克	9,046.10	22,084.46	16,395.8
顆粒物PM ₁₀	千克	537.52	1,186.7	349.37

⁴ 大氣污染物排放來源於集團擁有及控制的自有及租賃車輛以及租賃的工程機械的尾氣排放，以及所使用天然氣與液化石油氣燃燒時產生的排放。具體排放數據的計算方法參考自中華人民共和國生態環境部發佈的《道路機動車大氣污染物排放清單編制技術指南（試行）》、《非道路移動源大氣污染物排放列表編制技術指南（試行）》及《第一次全國污染源普查城鎮生活源產排污系數手冊》。

3 節能環保，和諧發展(續)

指標	單位	2021年	2020年	2019年
資源使用量及密度				
總能源耗量 ⁵	兆瓦時	24,343.91	17,981.55	25,172.96
總能源耗量密度	兆瓦時／人	6.93	4.84	6.76
總用電量	萬千瓦時	1,969.57	2,008.60	1,124.08
密度	千瓦時／人	5,609.71	5,409.64	3,017.66
總天然氣用量	萬立方米	16.86	10.81	18.49
密度	立方米／人	48.02	29.12	49.64
總液化石油氣用量	萬立方米－氣	3.65	3.51	4.84
密度	立方米－氣／人	10.39	9.46	13.00
柴油用量	公升	379,878.90	1,011,051.52	222,323.17
密度	公升／人	108.20	272.30	59.68
汽油用量	公升	1,094,342.04	737,702.62	2,301,708.66
密度	公升／人	311.69	198.68	617.91
辦公用紙使用量	噸	100.93	110.26	146.39
辦公用紙使用量密度	千克／人	28.75	29.70	39.30
總耗水量	萬噸	42.53	38.74	70.56
總耗水量密度	噸／人	121.13	104.32	189.42
溫室氣體排放量及密度⁶				
範圍一溫室氣體排放	噸二氧化碳當量	4,072.64	5,167.62	5,583.39
範圍二溫室氣體排放	噸二氧化碳	14,053.84	18,176.92	8,418.13
溫室氣體排放總量	噸二氧化碳當量	18,126.49	23,344.54	14,001.52
溫室氣體排放總量密度	噸二氧化碳當量／人	5.16	6.29	3.76

⁵ 下述直接能源由原始數據轉換成兆瓦時，其計算方法及相關轉換因子乃參考中國國家發展和改革委員會發佈的《工業其他行業企業溫室氣體排放核算方法與報告指南(試行)》和中華人民共和國國家質量監督檢驗檢疫總局及中國國家標準化管理委員會發佈的《GB 17930-2016車用汽油》《GB 19147-2016車用柴油》。

⁶ 範圍一溫室氣體排放來源於集團擁有及控制的自有及租賃車輛以及租賃的工程機械的尾氣排放、所消耗的製冷劑產生的溫室氣體排放以及所使用天然氣與液化石油氣產生的溫室氣體排放。具體排放數據的計算方法參考自IPCC發布的《Fifth Assessment Report》、中華人民共和國生態環境部發佈的《陸上交通運輸企業溫室氣體排放核算方法與報告指南(試行)》、中華人民共和國國家發展和改革委員會發佈的《工業其他行業企業溫室氣體排放核算方法與報告指南(試行)》。

3 節能環保，和諧發展(續)

指標	單位	2021年	2020年	2019年
有害廢棄物產生總量及密度				
廢電池產生總量	千克	242.88	39.74	24.07
密度	千克／人	0.07	0.01	0.01
廢日光燈	個	1,161.00	1,040.31	866.00
密度	個／人	0.33	0.28	0.23
廢墨盒產生總量	個	2,128.00	3,106.00	2,990.00
密度	個／人	0.61	0.84	0.80
廢化學品產生總量	千克	12.10	21.09	1,800.00
密度	千克／人	0.003	0.01	0.48
無害廢棄物產生總量及密度				
辦公垃圾產生量	噸	700.74	241.35	607.59
辦公垃圾回收量	噸	620.61	109.96	127.49
生活垃圾產生量	噸	595.56	308.85	201.68
生活垃圾回收量	噸	319.38	141.40	184.26
建築垃圾產生量	噸	2,678.62	700.15	330.13
建築垃圾回收量	噸	871.23	506.31	80.58
試驗廢棄渣土產生量	噸	71.90	80.03	48.54
試驗廢棄渣土回收量	噸	70.40	17.41	4.05
無害廢棄物產生總量	噸	4,046.82	1,330.37	1,187.95
密度	噸／人	1.15	0.36	0.32

在節能減排管理體系的支持下，集團在人員及公司規模逐漸擴大的情況下，連續三年水、電、天然氣消耗量未明顯增長。2021年，集團通過資源管理政策與能源節約措施，減少了所使用的外購能源在生產過程中所造成的溫室氣體排放，為減緩氣候變化貢獻力量。

4 回饋社會，熱心公益

我們積極踐行社會責任，助力鄉村振興工作，通過多種多樣的組織志願服務活動，展現責任擔當，用實際行動回報社會，促進社區共榮與協同發展。

4.1 鄉村振興

集團認真落實黨中央和國務院決策部署，助力鄉村振興，全年完成消費幫扶85.7萬元，購買10.08萬元公益性崗位，有效帶動當地建檔立卡貧困人員增收。與北京密雲區大城子鎮程各莊村簽訂對口幫扶協議，購買11萬元農產品，派駐第一書記駐村，助力強村富民。在助力全面推進鄉村振興工作中充分體現了國企責任和城建擔當。

勘測院和軌道公司攜手助力鄉村振興

2021年，勘測院和軌道公司共同開展與北京消費扶貧雙創中心內蒙古館的協同工作。軌道公司前往雙創中心，參與鄉村振興活動，累計消費20.17萬元。勘測院以北京扶貧支援對口地區為重點，通過工會採購、食堂集採、黨建活動和職工消費扶貧等多種渠道開展消費扶貧工作，助力受援地區打贏脫貧攻堅戰，積極履行社會責任。



圖：勘測院與軌道開展鄉村振興活動

4 回饋社會，熱心公益(續)

4.2 志願公益

我們發揚奉獻、有愛、互助、進步的志願服務精神，積極開展抗洪搶險、助力社區疫情防控工作、青少年教育一系列志願公益活動。截止2021年度，集團開展的志願者活動投入總人時1,897小時。

城建集團志願者活動投入小時數總計

1,897小時

勘測院黨員參與「桶前值守」，踐行垃圾分類

2021年6月10日，為響應安慧東里第二社區黨委「黨員雙報到」號召，勘測院黨委積極組織，開展了生活垃圾分類「桶前值守」和小區衛生環境整理活動。黨員幹部帶頭參與到垃圾分類宣傳，做好桶前值守，進行「桶邊」清潔，開展「桶邊」宣傳，引導社區居民正確進行垃圾投放，有效地提高了小區居民的環保意識，更多的居民認識到實行垃圾分類的重要性和必要性，逐步養成垃圾分類的好習慣。



圖：勘測院黨員參與社區垃圾分類「桶前值守」

4 回饋社會，熱心公益(續)

馳援河南，勘測院在行動

2021年7月，河南省突遭歷史罕見的極端強降雨，全省多地發生嚴重的內澇和特大水災災害。勘測院鄭州分院強力馳援河南搶險救災，抽調精幹力量及專業設備馳援鄭州，組織救災搶險隊伍，全力做好救災搶險工作。經過5天不間斷作業，勘測團隊完成322公里的道路普查，及時提供地鐵周邊道路空洞信息，為及時消除災害隱患提供有力保障。

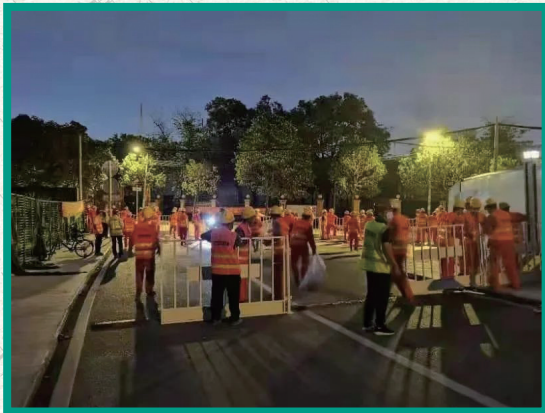


圖：勘測院馳援河南

4 回饋社會，熱心公益(續)

集團助力廣州疫情防控工作

2021年5月，新冠肺炎疫情突襲廣州。按照集團和廣州地鐵的統一領導，我們積極組織人力物力支援屬地街道、社區的疫情防控工作。工區支援小分隊在施工现场經過9個小時的連夜奮戰，完成了荔灣區防疫辦公室要求的全部隔離設施施工任務。期間，廣州地鐵十號線一工區24小時待命，為疫情防控提供技術支援。



圖：有序開展施工工作

4 回饋社會，熱心公益(續)

開展「微課堂點亮大夢想」主題共建活動，助力公益事業

2021年，集團內的廣州地鐵建設者走進荔灣區西塱聯社的西塱小學，與社區、學校攜手開展「微課堂點亮大夢想」主題共建活動。地鐵建設者們變身「講師」，向同學們講述地鐵建設知識，還準備了科普圖書、學習用具等贈送給學校，激勵同學們他們發奮學習。地鐵參建各方也多次積極深入社區和學校聽取意見和建議，開展社區防疫、節日慰問、工療站改造升級等各類共建活動，進一步拉近地鐵施工和社區居民的距離。



圖：微課堂點亮大夢想

附錄《環境、社會及管治報告指引》

表：聯交所ESG指標索引

環境、社會及管治範疇與一般披露及關鍵績效指標(KPI)			披露位置
環境			
A1： 排放物	一般披露	<p>有關廢氣及溫室氣體排放、向水及土地的排污、有害及無害廢棄物的產生等的：</p> <p>(a) 政策；及</p> <p>(b) 遵守對發行人有重大影響的相關法律及規例的資料。</p> <p>註：廢氣排放包括氮氧化物、硫氧化物及其他受國家法律法規及規例規管的污染物。</p> <p>溫室氣體包括二氧化碳、甲烷、氧化亞氮、氫氟碳化合物、全氟化碳及六氟化硫。</p> <p>有害廢棄物指國家規例所界定者。</p>	3節環保，和諧發展
	A1.1	排放物種類及相關排放數據	3.6環境績效
	A1.2	直接（範圍1）及能源間接（範圍2）溫室氣體總排放量（以噸計算）及（如適用）密度（如以每產量單位、每項設施計算）。	3.6環境績效
	A1.3	所產生有害廢棄物總量（以噸計算）及（如適用）密度（如以每產量單位、每項設施計算）。	3.6環境績效
	A1.4	所產生無害廢棄物總量（以噸計算）及（如適用）密度（如以每產量單位、每項設施計算）。	3.6環境績效
	A1.5	描述所訂立的排放量目標及為達到這些目標所採取的步驟。	3.1環境目標
	A1.6	描述處理有害及無害廢棄物的方法，及描述所訂立的減廢目標及為達到這些目標所採取的步驟。	3.3綠色辦公 3.4綠色施工
A2： 資源使用	一般披露	<p>有效使用資源（包括能源，水及其他原材料）的政策。</p> <p>註：資源可用於生產、儲存、運輸、樓宇、電子設備等。</p>	3節環保，和諧發展
	A2.1	按類型劃分的直接及／或間接能源（如電，氣或油）總耗量（以千個千瓦時計算）及密度（如以每產量單位、每項設施計算）。	3.6環境績效
	A2.2	總耗水量及密度（如以每產量單位、每項設施計算）。	3.6環境績效
	A2.3	描述所訂立的能源使用效益目標及為達到這些目標所採取的步驟。	3.3綠色辦公 3.4綠色施工
	A2.4	描述求取適用水源上可有任何問題，以及所訂立的用水效益目標及為達到這些目標所採取的步驟。	3.3綠色辦公 3.4綠色施工
	A2.5	製成品所用包材料的總量（以噸計算）及（如適用）每生產單位佔量。	不適用，因集團業務不涉及生產產品。

附錄《環境、社會及管治報告指引》(續)

環境、社會及管治範疇與一般披露及關鍵績效指標(KPI)			披露位置
A3： 環境及天然 資源	一般披露	減低發行人對環境及天然資源造成重大影響的政策	3節環保，和諧發展
	A3.1	描述業務活動對環境及天然資源的重大影響及已採取管理有關影響的行動	3節環保，和諧發展
A4： 氣候變化	一般披露	識別及應對已經及可能會對發行人產生影響的重大氣候相關事宜的政策。	3.2氣候變化
	A4.1	描述已經及可能會對發行人產生影響的重大氣候相關事宜，及應對行動。	3.2氣候變化
社會			
B1： 僱用	一般披露	有關薪酬及解僱，招聘及晉升，工作時數，假期，平等機會，多元化，反歧視以及其他待遇及福利的： (a) 政策；及 (b) 遵守對發行人有重大影響的相關法律及規例的資料。	2關愛員工，凝聚人才
	B1.1	按性別、僱用類型(如全職或兼職)、年齡組別及地區劃分的僱員總數。	2.1人才管理
	B1.2	按性別、年齡組別及地區劃分的僱員流失比率。	2.1人才管理
B2： 健康與安全	一般披露	有關提供安全工作環境及保障僱員避免職業性危害的： (a) 政策；及 (b) 遵守對發行人有重大影響的相關法律及規例的資料。	1.2安全生產
	B2.1	過去三年(包括匯報年度)每年因工亡故的人數及比率。	1.2安全生產
	B2.2	因工傷損失工作日數	1.2安全生產
	B2.3	描述所採納的職業健康與安全措施，以及相關執行及監察方法	1.2安全生產
B3： 發展及培訓	一般披露	有關提升僱員履行工作職責的知識及技能的政策。描述培訓活動。 註：培訓指職業培訓，可包括由僱主付費的內外部課程。	2.2栽培匠心
	B3.1	按性別及僱員類別(如高級管理層、中級管理層)劃分的受訓僱員百分比。	2.2栽培匠心
	B3.2	按性別及僱員類別劃分，每名僱員完成受訓的平均時數。	2.2栽培匠心
B4： 勞工準則	一般披露	有關防止童工或強制勞工的： (a) 政策；及 (b) 遵守對發行人有重大影響的相關法律及規例的資料。	2.1人才管理
	B4.1	描述檢討招聘慣例的措施以避免童工及強制勞工。	2.1人才管理
	B4.2	描述在發現違規情況時消除有關情況所採取的步驟。	2.1人才管理

附錄《環境、社會及管治報告指引》(續)

環境、社會及管治範疇與一般披露及關鍵績效指標(KPI)			披露位置
B5: 供應鏈管理	一般披露	管理供應鏈的環境及社會風險政策。	1.5 供應商管理
	B5.1	按地區劃分的供應商數目。	1.5 供應商管理
	B5.2	描述有關聘用供貨商的慣例，向其執行有關慣例的供貨商數目，以及相關執行及監察方法。	1.5 供應商管理
	B5.3	描述有關識別供應鏈每個環節的環境及社會風險的慣例，以及相關執行及監察方法。	1.5 供應商管理
	B5.4	描述在揀選供貨商時促使多用環保產品及服務的慣例，以及相關執行及監察方法。	1.5 供應商管理
B6: 產品責任	一般披露	有關所提供產品和服務的健康與安全，廣告，標籤及私隱事宜以及補救方法的： (a) 政策；及 (b) 遵守對發行人有重大影響的相關法律及規例的資料。	1 卓越運營，創造效益
	B6.1	已售或已運送產品總數中因安全與健康理由而須回收的百分比。	1.3 服務質量
	B6.2	接獲關於產品及服務的投訴數目以及應對方法。	1.3 服務質量
	B6.3	描述與維護及保障知識產權有關的慣例。	1.4 驅動創新
	B6.4	描述質量檢定過程及產品回收程序。	1.3 服務質量
	B6.5	描述消費者資料保障及私隱政策，以及相關執行及監察方法。	1.3 服務質量
B7: 反貪污	一般披露	有關防治賄賂，勒索，欺詐及洗黑錢的： (a) 政策；及 (b) 遵守對發行人有重大影響的相關法律及規例的資料。	2.3 廉潔奉公
	B7.1	於匯報期內對發行人或其僱員提出並已審結的貪污訴訟案件的數目及訴訟結果。	2.3 廉潔奉公
	B7.2	描述防範措施及舉報程序，以及相關執行及監察方法。	2.3 廉潔奉公
	B7.3	描述向董事及員工提供的反貪污培訓。	2.3 廉潔奉公
B8: 社區投資	一般披露	有關以社區參與來了解營運所在社區需要和確保其業務活動會考慮社區利益的政策。	4 回饋社會，熱心公益
	B8.1	專注貢獻範疇(如教育、環境事宜、勞工需求、健康、文化、體育)。	4 回饋社會，熱心公益
	B8.2	在專注範疇所動用資源(如金錢或時間)。	4 回饋社會，熱心公益



北京城建设计发展集团股份有限公司

BEIJING URBAN CONSTRUCTION DESIGN & DEVELOPMENT GROUP CO., LIMITED

