

目錄

1.	關於創維及業務資料	2	7.	我們的環保實踐	17
1.1.	我們的業務	2	7.1.	環境策略	17
1.2.	我們的企業理念	4	7.2.	環保辦公場所	18
2.	關於本報告	5	7.3.	氣候變化和溫室氣體排放	19
2.1.	報告準則、期間及範圍	5	7.4.	水資源使用及廢水管理	23
3.	致持份者的話	6	7.5.	廢棄物管理	24
4.	可持續發展管治	7	8.	我們的員工及其發展	27
5.	持份者參與及重要性分析	8	8.1.	員工管理	27
5.1.	持份者參與活動	8	8.2.	健康及安全的工作環境	30
5.2.	溝通渠道	9	8.3.	培訓及發展	31
5.3.	重要性分析	10	8.4.	反貪污	33
6.	我們的運營及產品質量	12	9.	我們的社會責任	33
6.1.	供應鏈管理	12	10.	展望未來	34
6.2.	品質管理系統	13	11.	環境、社會及管治報告指引內容索引	34
6.3.	產品責任	14			
6.4.	知識產權管理	15			
6.5.	創維獎項和認可	16			



1. 關於創維及業務資料

1.1. 我們的業務

本集團(包括創維集團有限公司(「本公司」)及其附屬公司)(「本集團」、「創維」或「我們」)之主要業務為生產及銷售智能電視系統、家庭接入系統、智能白家電產品、智能製造、互聯網增值服務、物業發展、持有物業、光伏產品、現代服務及買賣其他產品。

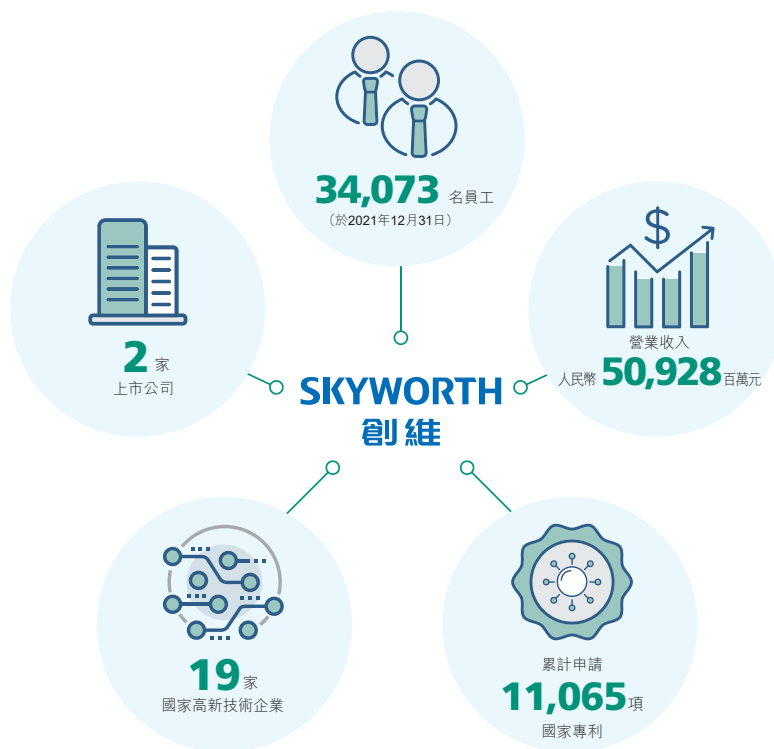
本集團成立於1988年，旗下創維集團有限公司(股份代號：00751.HK)和創維數字股份有限公司(股份代號：000810.SZ)兩家為上市公司。創維現有逾34,000名員工及19家國家高新技術企業，總部位於深圳高新技術產業園。本集團，連同國家級企業技術中心和國家級工業設計中心，與當地政府聯合建立工程實驗室。本集團在國內外設立多家技術研發、製造及全球營銷機構。鑒於技術發展及市場環境瞬息萬變，我們提出簡稱「一三三五」戰略的戰略規劃。

一個目標	實現人民幣千億元營收
三大戰略	— 營運智能化； — 精細化；及 — 國際化。
三大基地	— 深圳總部基地； — 珠三角智能家電製造基地；及 — 長三角智能家電製造基地。
五大業務板塊	— 多媒體業務； — 智能系統技術業務； — 智能電器業務； — 新能源業務；及 — 現代服務業務。

憑藉先進的技術、標準化的企業管治、高效的營運、嚴格的監管、獎勵機制及全球競爭力，創維已成為智能家電和信息技術領軍企業。本集團業務遍佈全球，其電視機、數字機頂盒及其他產品均於歐洲、南美、中東及東南亞等地區佔據龐大市場份額。透過促進可再生能源的開發，本集團已於中國多個城市開展太陽能業務。

創維光伏是一家集開發、設計、施工、智能運維及專業諮詢服務於一體的綜合性新能源企業。本集團專門從事分佈式住宅屋頂及工商企業屋頂發電站的設計、建造、運維、碳交易及能源儲存業務。本集團將致力於建立一個綜合性的能源全流程資產開發、建設及運營平台，為客戶帶來真正的可持續價值。新能源業務的減排目標為增加利用太陽能及減少從外部購買電力。

2021財政年度創維業務重點摘要

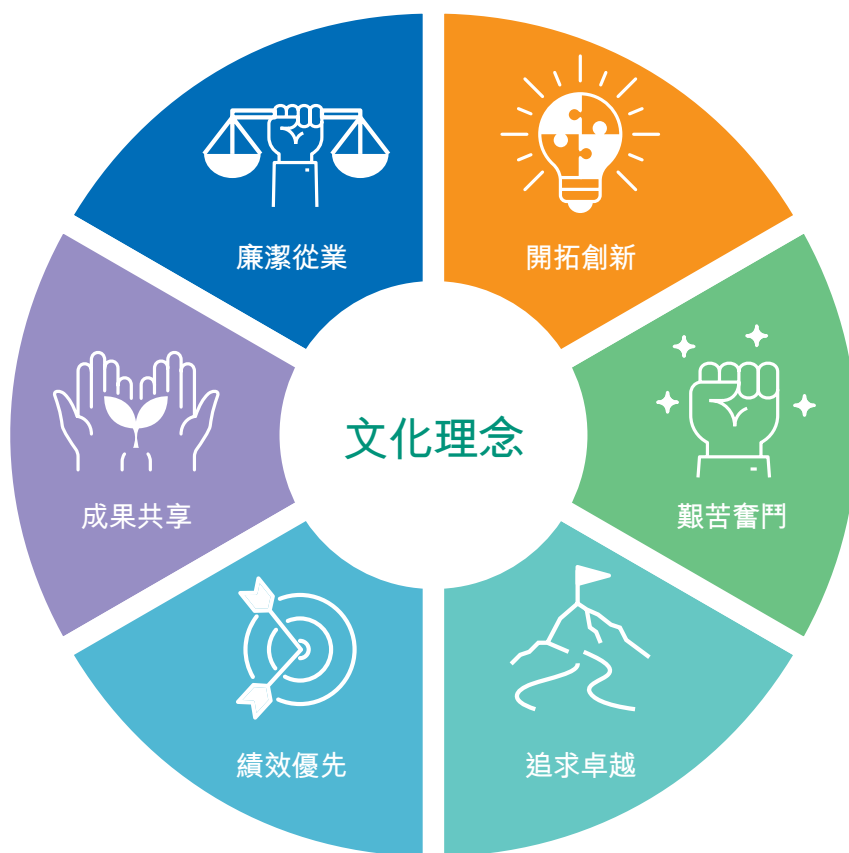


1.2. 我們的企業理念

我們的願景是成為具有全球競爭力的智能家電和信息技術領軍企業，堅持「技術領先、品質至上」、「管理創新、效率優先」、「用戶第一、服務到家」及「員工為本、成果共享」的原則，努力為員工、客戶、供應商、股東及投資者等持份者及社會創造附加值。除積極提升運營效率、產品質量及業績外，本集團亦投資於環境管理、人才培養及社區投資等方面，盡力提升可持續發展表現。本集團以「全心全意為人類創造更加美好的生活」為使命，遵循「開拓創新」、「艱苦奮鬥」、「追求卓越」、「績效優先」、「成果共享」及「廉潔從業」的文化理念。

創維的使命：

全心全意為人類創造更加美好的生活



2. 關於本報告

2.1. 報告準則、期間及範圍

本環境、社會及管治(「環境、社會及管治」)報告(「本報告」)根據香港聯合交易所有限公司上市規則附錄27《環境、社會及管治報告指引》(「環境、社會及管治報告指引」)所載之披露規定來界定報告的內容。誠如環境、社會及管治報告指引所闡述，本報告乃依照重要性、量化、平衡和一致性的原則編製。

- **重要性：**本集團定期開展持份者參與活動和重要性分析，以識別對業務運營屬重大的特定環境、社會及管治議題。基於分析結果，本集團已著手應對環境、社會及管治報告中的重要議題。
- **量化：**為說明本集團對重大環境、社會及管治相關議題的影響，本集團記錄環境及社會數據，並於環境、社會及管治報告中進行量化披露。有關數據計算的標準及方法，請參閱第21至26頁的績效表。
- **平衡：**為編製一份公正客觀的環境、社會及管治報告，本集團報告其營運產生的正面及負面影響，以及其採取的緩減措施，以公正地反映本集團的可持續發展表現。
- **一致性：**為保持各報告的可比性，本集團採用一致的報告標準、原則及數據計算方法，並就與上一份報告的任何不一致之處作出解釋。

本報告概述2021年1月1日至2021年12月31日(「報告期間」)本集團環境及社會相關的政策、活動、績效以及貢獻。本報告的範圍涵蓋本集團旗下包括視聽、光伏及家庭電器業務等主要產業的核心業務。關於營運及環保慣例的部分，我們則集中匯報電視公司、光伏業務及機頂盒業務，此三項業務均為本集團最重要的收入來源及現金流項目，對本集團的營運有重要影響。為遵守環境、社會及管治報告指引及企業管治守則，董事會肩負制訂本集團的環境、社會及管治策略和匯報的責任。董事會積極評估與本集團環境、社會及管治相關之風險，以確保制訂有效的風險管理措施和內部監控系統。

3. 致持份者的話

於2021年，創維秉承「全心全意為人類創造更加美好的生活」的宗旨，遵循「開拓創新」、「艱苦奮鬥」、「追求卓越」、「績效優先」、「成果共享」及「廉潔從業」的文化理念。本集團在本年度全面擴展業務，在數字化及智能化方面取得積極進展。為響應中華人民共和國2060年碳中和及智能製造的目標，本集團將繼續整合可持續發展常規，例如氣候變化及溫室氣體減排、健康及安全以及人員培訓，並鞏固我們的業務基礎。

環境、社會及管治工作組（「環境、社會及管治工作組」）將負責本集團所有可持續發展戰略、管理、表現及報告。董事會負責監督所有與環境、社會及管治有關的事項，包括審查重要議題和監督可持續發展的進展。相關環境、社會及管治議題將在董事會會議上討論及報告，以尋求改善，並在有需要時重新定位。

氣候變化仍然是社會關注焦點，我們已致力提升應對氣候變化的業務抗逆力及適應能力。作為負責任的製造企業，創維將碳中和目標視為普世價值，並採取措施力求實現碳中和。

為使業務達成成功及可持續發展，我們亦聽取持份者的意見及反饋。我們提供各種渠道收集持份者的反饋，從而確定重要主題。與主要持份者保持互動對話，讓本集團能夠以更全面的方式制定策略。

面對新的機遇與責任，本集團正乘風破浪，努力把握新時代的機遇與使命。創維將以無比的勇氣、創新的精神及不懈的活力，攜手共創未來業務智能發展的新篇章。

4. 可持續發展管治

於報告期間，本集團已成立環境、社會及管治工作組，以支持創維的可持續發展。環境、社會及管治工作組由本公司相關部門的成員組成，以便將各種觀點納入討論。環境、社會及管治工作組負責監督本集團環境、社會及管治的表現及識別任何重大議題，並向董事會報告，以供評估及隨後執行或修訂環境、社會及管治戰略。為進一步加強本公司的可持續發展管理方法，環境、社會及管治工作組將根據董事會的委任，邀請可持續發展專業人士加入。本集團亦向董事會報告市場趨勢及其他重大風險及機遇。

董事會透過環境、社會及管治工作組的支持及推薦建議，監督本集團的可持續發展事宜，包括但不限於整體可持續發展表現、戰略、目標及報告。董事會亦會批准重要性評估中的重要議題並向彼等分配資源。

可持續發展管治架構如下：



5. 持份者參與及重要性分析

5.1. 持份者參與活動

創維力求與其外部及內部持份者持續保持對話。為與持份者溝通並建立緊密關係，創維持續開展多項持份者參與活動。該等活動使本公司得以了解各類持份者的觀點及想法，並在策略規劃時考慮彼等的觀點。

為加強本集團的內部溝通，創維定期舉行內部會議，例如核心高管會議、經營決策大會。我們認為，員工的反饋對業務經營至關重要。該等會議亦有助於向員工傳達企業發展計劃。本集團亦提供廣泛的培訓計劃及康樂活動，以提升員工的能力及增進員工關係。

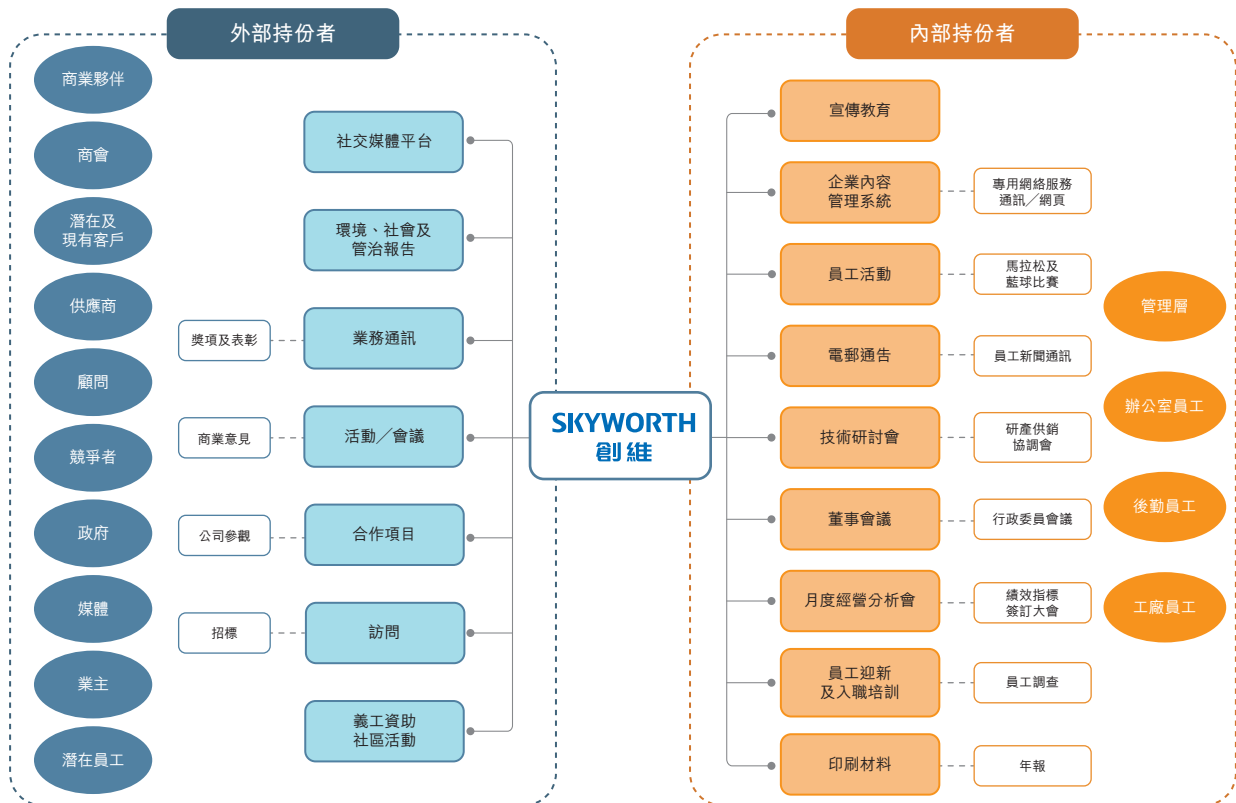
對外方面，本集團積極參與多個展覽及博覽會，以獲得最新市場趨勢及與其他同業交換信息。本集團可從中汲取洞見及改善其產品的設計及質量。在疫情爆發期間，我們透過線上網絡研討會及虛擬活動繼續了解市場行情。



5.2. 溝通渠道

本集團主要持份者及相應的溝通渠道概述如下：

持份者及溝通渠道

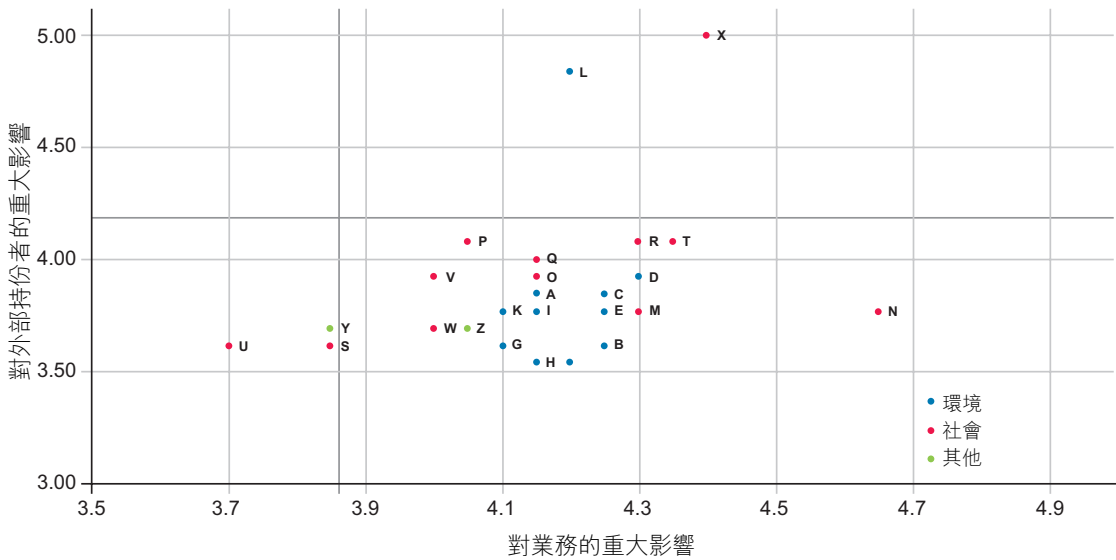


5.3. 重要性分析

本集團遵循重要性報告原則，透過識別給業務及持份者帶來重大影響的重要議題，制定重要性評估。為編製社會、環境及管治策略及支持本集團的可持續發展，本集團於報告期間進行針對可持續發展的持份者問卷調查。我們希望藉制定社會、環境及管治策略以解決持份者關注的問題。

本集團與持份者保持接觸。於報告期間，本集團進行了一項線上調查，以了解持份者對創維可持續發展的關注。在對調查結果進行分析之後，形成一個重要性矩陣並列示如下：

矩陣



標示	層面	議題
A	環境	氣候變化及溫室氣體排放
B	環境	空氣污染物排放
C	環境	一般廢棄物管理
D	環境	危險廢棄物管理
E	環境	能源效益
F	環境	用水效益
G	環境	有效利用材料
H	環境	可再生資源
I	環境	廢水管理
J	環境	噪音管理
K	環境	生態及生物多元化
L	環境	包裝材料選擇

標示	層面	議題	
M	社會	工作環境	
N		員工福利	
O		培訓及發展	
P		平等機會	
Q		管理層及員工溝通	
R		職業健康及安全	
S		員工多元化	
T		反貪污及誠信	
U		社區參與	
V		客戶反饋及意見	
W		供應鏈管理	
X		產品責任	
Y		其他	可持續發展策略
Z			可持續發展目標

為全面了解創維可持續發展的情況，本集團的重要議題指調查結果的分析及與行業比較的基準，然後就本集團業務的三個最重要環境及社會議題向董事會報告並經其批准：

環境議題

- 包裝材料選擇
- 危險廢棄物管理
- 一般廢棄物管理

社會議題

- 產品責任
- 反貪污及誠信
- 員工福利

6. 我們的運營及產品質量

自30年前創立至今，創維一直追求技術領先及品質至上的核心價值觀。為此，本集團已就產品設計、供應鏈管理、產品製造過程以及出貨和售後服務等方面設立全面的品質管理系統。

6.1. 供應鏈管理

製成品的質量和客戶滿意度與供應鏈的效率直接相關，因此創維十分重視供應鏈管理。為維持穩定的物料供應，並盡量降低供應鏈中的相關環境及社會風險，本集團奉行集中、業務誠信及鄰近三大核心原則，對現有及潛在的供應商進行評估。

集中

根據其集中原則，本集團在可行範圍內集中採購並維持各類別供應商於合理數量，從而確保供應商獲得足夠的訂單量及降低製造成本。本集團就交收時間、物料質量、成本及服務方面對供應商的表現進行月度評估及審閱。

業務誠信

本集團積極承擔社會責任，高度重視供應商的業務誠信和社會責任，期望供應商遵守其行為守則以及所有適用的法律法規。本集團如發現供應商違反守則或法律責任，將淘汰該供應商，並保留追究其所有法律責任的權利。在遴選和評估供應商的過程中，本集團亦會考慮其在可持續發展方面的表現。所有供應商必須遵守適用的環境及社會法律法規。採購團隊根據集團內部制定的相關標準及程序，透過現場打分及文件審核，進行可持續發展的評估工作，以識別整個供應鏈中的環境及社會風險。本集團為不合標的供應商提供改進的指導及意見。若供應商持續未能改善問題，本集團將撤銷該供應商。本集團正制定全面的可持續採購政策，以實現針對可持續供應鏈的承諾。

鄰近

為縮短供貨時間及盡量減低貨物在運輸過程中受到污染，創維優先選用距離生產線較近的供應商。於報告期間，86%的供應商位於中國。

2021年中國及海外供應商總數

按位置劃分的供應商	產品／生產線	
	電視業務	數字機頂盒業務
中國	645	411
海外	125	71

6.2. 品質管理系統

創維以「全心意為人類提供美好的健康科技生活」為使命，建立了一套嚴謹的品質管理系統。根據該品質管理系統，本集團以方法為本，管理產品開發、供應鏈管理、製造過程以及出貨和售後服務等方面。相關部門根據本集團經營所在國家及司法管轄權區相關的產品服務內部指引以及法律法規，負責記錄、監控及審核產品的功能。

本集團不斷現代化其生產技術和設施，以改善生產效率和質量控制過程。本集團已採用過程質量控制(IPQC)檢測生產過程，包括生產流程中的塑模及包裝環節。完成組裝後，IPQC主導檢驗工作，負責檢查產品的安全、功能及外觀，確保其符合內部指引和法律法規。成品在出廠前需通過包括高/低溫、能效及待機功率等測試在內的檢驗，確保其品質符合甚至高於國家及行業的安全及質量標準。質量保證團隊將維修有缺陷的產品，並記錄在案，以防再次發生。



6.3. 產品責任

投訴

本集團重視客戶的意見，視投訴為改善的機會，並為此設立若干反饋渠道及處理機制，以回應有關產品或服務的投訴或意見。一旦接獲投訴，投訴專員會調查投訴是否成立，並採取相關的禮貌措施。投訴專員須整合投訴並進行分析，以供相關部門制定改善方案時作為參考。

於報告期間，創維的數字機頂盒及電視機產品保持「零」回收紀錄。本集團僅收到61宗有關數字機頂盒的投訴，投訴率幾乎為零。電視機產品的投訴率為0.09%。所有投訴及回收產品，均嚴格遵循本集團產品回收以及投訴程序進行處理。電視與數字機頂盒業務在報告期間的客戶滿意度表現如下：

報告期間產品回收及投訴

類型	產品／生產線	
	電視業務	數字機頂盒業務
總產量(台)	14,319,756	52,073,427
產品投訴		
投訴總數(宗)	13,303	61
產品投訴(宗)	2,898	55
銷售投訴(宗)	845	3
服務投訴(宗)	9,366	0
其他投訴(宗)	194	3
投訴率	0.093%	0.0000011%
產品回收		
產品回收數量(台)	0	0
產品回收率	0%	0%

客戶私隱

創維一直秉承用戶為先的核心價值觀，高度重視客戶私隱的保障，並就資料處理的預防措施制定內部指引，亦嚴禁員工在未經授權的情況下使用已收集的客戶資料。本集團已建立經過加密處理的數據管理系統，用於儲存和處理保密資料。如需獲取資料的存取權限，須獲得信息技術部門的事先批准。本集團於報告期間已遵守與個人私隱有關的法律法規，包括《中華人民共和國網絡安全法》。

營銷及廣告

創維致力以負責任的方式管理其營銷及廣告宣傳活動。本集團深明營銷工具不但可以在市場上宣傳產品，亦可讓客戶和大眾了解產品的功能。為此，本集團盡力確保廣告或產品描述中並無任何虛假成分。在產品推出市場之前，本集團會檢視廣告及產品包裝上的文案。本集團於報告期間已遵守與營銷和標籤相關的法律法規，包括《中華人民共和國廣告法》及《中華人民共和國產品質量法》。

6.4. 知識產權管理

本集團明白知識產權（「知識產權」）對本集團產品的研究及開發至關重要，並致力保護其知識產權。本集團已在法律部門之下設立知識產權管理組，以盡量減低與知識產權侵權相關的營運風險。彼等負責為本集團制定知識產權策略、申請專利、進行談判以及處理訴訟。除知識產權管理組外，本集團亦已設立專利管理系統，以處理專利提案、申請、保護及維護。

於報告期間末，本集團已提交11,065項專利申請。本集團在報告期間已遵守與知識產權相關的法律法規，包括《中華人民共和國專利法》、《中華人民共和國商標法》及《中華人民共和國著作權法》。

6.5. 創維獎項和認可

創維嚴謹的運營管理及高質素的产品品質，獲得業內一致好評，並於2021年獲得以下獎項及認可：

頒授機構(排名不分先後)

企業獎項名稱

中國家用電器研究院

十大洗衣機品牌

中國家用電器研究院

年度最佳產品

中國上海家電博覽會

2021年艾普蘭獎

國際綠色經濟協會

中國碳目標先鋒企業聯盟

OFWEEK 2021年

2021年山東市場零碳先鋒榮譽稱號

中國暢銷光伏產品排行

2021年年度光伏公司

廣東省科學技術廳

2021年廣東省科技進步獎二等獎

深圳科技進步獎

2021年大型OLED模塊研發及產業化

中國國家知識產權局

中國設計專利銀獎

工業和信息化部

首屆人工智能創新產業排名一傑出公司

InnoESG.org

InnoESG獎項—2021年ESG Care獎

7. 我們的環保實踐

7.1. 環境策略

創維以「全心全意為人類創造更加美好的生活」為使命，在可持續營運及發展方面作出不懈努力。本集團已於其業務營運中實施通過ISO 14001:2015認證的環境管理體系，以監察可持續發展的表現並達致嚴格的標準。我們已根據管理體系框架制定四項長遠綠色舉措，分別為「生產設計」、「營運節能」、「環保概念」及「潔淨能源」。該等舉措推動本集團實現長期可持續發展。

創維的長遠綠色舉措



7.2. 環保辦公場所

環保理念已深深植根於創維文化之中。本集團不遺餘力提升其內部的可持續發展意識，培養員工成為具有可持續發展思維的人才。我們定期為員工提供可持續發展相關的培訓及課程，以增加彼等的知識。此外，在公共區域張貼海報及環境友好提示，以提醒員工。

除本集團的文化創造外，創維亦將綠色建築元素嵌入其辦公大樓及場所，以踐行真正的可持續發展。創維石岩科技工業園（「該工業園」）已獲得深圳市綠色建築認證（銅級）及一星級中國綠色建築標識。該工業園設有大氣一類控制區、水源保護區、垃圾回收區、污水處理廠以及綠化區。我們認為，綠色建築可達致更高效率及減少環境足跡。

在辦公大樓方面，我們亦在該工業園區採購節能設施，以及在建築立面中採用可降低室內溫度的熱絕緣材料。此外，本集團已安裝LED照明及改善暖通空調系統，從而進一步提升能源效益。

7.3. 氣候變化和溫室氣體排放

氣候變化是人類歷史上的巨大挑戰。這一問題備受關注。氣候變化帶來的風險前所未有且不可預見。作為一家負責任的公司，創維已採取行動應對氣候變化問題，氣候風險更被視為業務中的潛在風險之一。針對脫碳的市場趨勢，本集團已制定其應對氣候變化的政策，以更有效應對這一問題。本集團正處於過渡至低碳經營及生產的軌道上。因業務性質使然，於產品製造過程中主要溫室氣體排放的能源消耗，給世界帶來最重大的環境足跡。為更好地管理營運中的能源消耗及溫室氣體排放，我們已應用通過ISO 50001:2011認證的能源管理體系。本集團在該體系下亦已採取多項紓緩措施，務求將環境影響及氣候相關風險減至最低。

層面	緩解措施
設施優化	<ol style="list-style-type: none"> 1. 淘汰傳統的空壓機，以減少空載時間、用電量及溫室氣體排放 2. 升級注塑機 3. 將傳統的中央冷卻水塔發電機替換為水輪機，以減少用電量及溫室氣體排放 4. 利用鍋爐產生的餘熱加熱鍋爐用水 5. 優先選擇高效設備
能源管理	<ol style="list-style-type: none"> 1. 委聘能源管理專才監測能源使用模式 2. 建立能源管理體系實現能耗監測及分析
清潔能源	<ol style="list-style-type: none"> 1. 在製造過程中推廣使用天然氣等清潔能源，以減少排放 2. 安裝光伏電板，將太陽能轉化為電力獲取零排放能源 3. 將柴油叉車替換為電動叉車

為發展低碳業務，本集團提倡使用可再生能源，並已在該工業園區內安裝面積為60,000平方米的太陽能光伏電池板。太陽能電池板不僅為本集團業務營運提供電力，亦將多餘電力輸送到市政電網供其他用電者使用。於報告期間，太陽能電池板總共發電6,707,074千瓦時，令碳排放減少約5,612噸。

節能措施除對環境有利外，亦為本集團帶來正面的經濟影響。於報告期間，實施節能措施已為本集團節省能耗約7,000,000千瓦時。於報告期間，本集團已遵守包括《中華人民共和國大氣污染防治法》在內的與排放有關的法律及規例。

本集團十分重視溫室氣體減排、能源效益及可再生資源。本集團正尋求太陽能光伏等清潔能源及提高能源效益，以實現減碳目標。展望未來，本集團計劃透過以下行動減少溫室氣體排放：

- 監察能源消耗量，並增加LED燈等節能設備的比例
- 建立能源管理系統，收集能源資料以進行每月分析，並為能源效益目標設定基準
- 增加利用太陽能及減少從外部購買電力

報告期間創維的能源消耗量(附註1)

能源消耗	單位	2021年		2020年	
		電視業務	數字機頂盒業務 (附註2)	電視業務	數字機頂盒業務
電力					
電力	千瓦時	131,352,781	19,575,406	184,307,985	14,590,717
太陽能	千瓦時	6,707,074	0	5,484,470	0
強度	千瓦時／每千個生產 產品單位	9,641	376	12,682	403
天然氣					
天然氣用量	千瓦時	11,244,597	0	22,160,758	13,574
強度	千瓦時／每千個生產 產品單位	785	0	1,481	0.375
汽油					
用量	千瓦時	417,221	0	381,466	0
強度	千瓦時／每千個生產 產品單位	29	0	25	0
總能耗					
總能耗	千瓦時	149,721,673	19,575,406	212,334,679	14,604,291
總能源強度	千瓦時／每千個生產 產品單位	10,456	376	14,188	403

附註1：由於兩個業務分部於報告期間概無使用任何柴油，本報告並無披露相關數據。

附註2：由於數字機頂盒業務的業務轉型，於報告期間的太陽能及汽油的消耗量為零。

報告期間創維的溫室氣體排放量

溫室氣體 排放	單位	2021年		2020年	
		電視業務	數字機頂盒 業務 (附註1)	電視業務	數字機頂盒 業務 (附註1)
範圍一	噸二氧化碳當量	2,467	0	4,736	2.83
範圍二	噸二氧化碳當量	74,113	9,965	155,195	12,208
溫室氣體總排放	噸二氧化碳當量	76,580	9,965	159,931	12,211
溫室氣體排放強度	噸二氧化碳當量/ 每千個生產產品單位	5	0.19	11	0.34

附註1：於報告期間，數字機頂盒業務中的若干業務單位不再使用天然氣。因此，範圍一的溫室氣體排放量大幅下跌。

報告期間創維的氣體排放量

氣體排放	單位	2021年		2020年	
		電視業務	數字機頂盒 業務 (附註1)	電視業務	數字機頂盒 業務 (附註1)
氮氧化物	噸	4.00	0	6.83	0
硫氧化物	噸	0.12	0	0.14	0
顆粒物	噸	0.07	0	0.10	0

附註1：由於報告期間數字機頂盒業務中汽車所耗燃料為零及天然氣的消耗量較低，因此該業務的廢氣排放量並不顯著。

7.4. 水資源使用及廢水管理

本集團用水由市政府供給，因此不存在用水困難。雖然水資源使用並非本集團業務營運中最重大的環境議題，但本集團仍致力於提高用水效益，藉此減低營運開支。本集團已實施多項節水措施，包括但不限於：

- 換用節水型的聚苯乙烯泡沫(EPS)成型機
- 開發一套中水回用系統，將經過廢水處理後的中水循環再用作清潔、灌溉及沖廁用水
- 為各工作單位設立獨立水錶，監察各工作層級的用水量
- 定期對大樓管網及供水設施進行檢查，防止滲水並及時維修保養

報告期間創維的用水量

用水量	單位	業務			
		2021年		2020年	
		電視業務	機頂盒業務	電視業務	機頂盒業務
用水量	立方米	481,294	168,613	1,085,698	291,072
強度	立方米／每千個生產產品單位	34	3.24	73	8.03

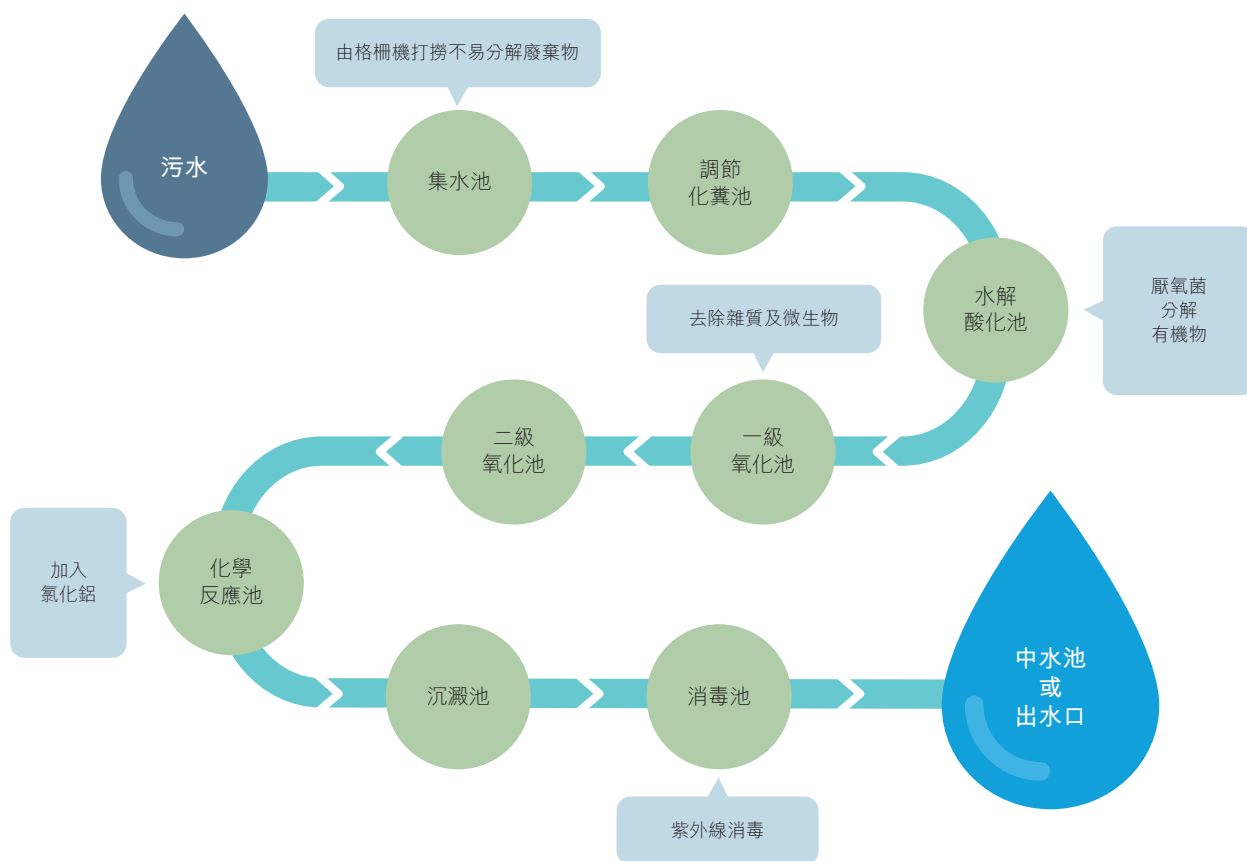
廢水排放及管理

為減低對水環境的影響及進一步減少用水量，本集團已在該工業園區內就地設置污水處理廠，將經處理污水循環再用作清潔、灌溉及沖廁用水。中國環境保護部持續遠程監察處理設施，以確保水質達到國家A級排放標準。於報告期間，該污水處理廠循環再用水360,000立方米及排放污水192,000立方米。於報告期間，本集團已遵守《中華人民共和國水法》及《中華人民共和國水污染防治法》等與水資源有關的法律及規例。

本集團致力於鼓勵提高用水效益。本集團將維持及加強日常節水管理，杜絕溢水、滲漏及避免浪費水資源。為持續管理水資源，我們將採取以下行動，以減少水耗：

- 不斷優化水循環系統，加強循環水利用，減少取水量
- 採用水資源管理系統，就減少水耗及污水排放完善現有供水系統

創維的中水處理過程



7.5. 廢棄物管理

創維不斷促進可持續生產及資源利用。誠如環境管理體系框架及廢棄物管理規範所述，本集團於採購過程中優先採用符合歐盟RoHS2.0指令的環保原料及可循環再用的包裝材料。為有效利用資源，本集團於製造過程中重複使用紙箱及塑料等可回收的包裝材料。

除一般廢棄物及包裝廢棄物外，本集團於生產過程中產生印刷電路板(PCB)及機油等有害廢棄物。本集團在廢棄物管理規範中為前線員工訂明了有害廢棄物的處理流程。所有有害廢棄物均須予以分類及存放於指定區域，並由合資格廢棄物處理者收集。為減少有害廢棄物的產生，本集團不斷優化電路板的拼板及板邊處理技術，利用波峰焊機上的自動加錫裝置減少錫渣及報廢電路板。

報告期間創維的廢棄物量

單位	2021年		2020年		
	電視業務	數字 機頂盒業務	電視業務	數字 機頂盒業務 (附註1)	
無害廢棄物	噸	817	879	4,054	0
			(附註2)		
無害廢棄物回收量	噸	702	873	1,629	0
回收率	%	86	99	42	0
無害廢棄物強度	噸/每千個生產產品單位	0.01	0.00005	0.20	0
有害廢棄物—液體	噸	10	2	20	0
有害廢棄物—固體	噸	54	1	49	0
有害廢棄物強度	噸/每千個生產產品單位	0.004	0.00005	0.005	0

附註1：於上個報告期間，數字機頂盒業務的有害及無害廢棄物數據均來自群欣工業園。但由於此工業園已經售出，因此於上個報告期間的有害及無害廢棄物量為零。

附註2：由於數字機頂盒業務轉型，廢棄物數據於報告期間已包含汽車電子系統。

報告期間創維的包裝材料用量

包裝材料類型	單位	2021年 (附註1)		2020年	
		電視業務	數字 機頂盒業務	電視業務	數字 機頂盒業務
紙張	噸	23,531	8,660	35,753	6,930
金屬	噸	45,990	2,700	21,060	1,800
塑膠(包括發泡膠、塑料)	噸	14,673	4,200	1,285	2,800
			(附註2)		
包裝袋	噸	0	120	1,431	97
其他包裝材料	噸	0	940	6,015	759
包裝材料總計	噸	38,212	16,620	65,543	12,386

附註1：由於採購業務轉型，報告期間的包裝物料數據收集有所變動。

附註2：由於電視業務的包裝材料數據收集有所變動，塑膠包裝材料於報告期間已包含包裝袋及其他包裝材料。

環境、社會及管治報告

本集團深知廢棄物管理的重要性，並在環境保護方面積極堅持4R原則，如回收及減少一次性材料。為實現減少廢棄物產生及充分利用資源的目標，本集團將採取以下行動，提高員工的環保意識：

- 增加使用替代塑料包裝材料，並減少使用塑料包裝材料
- 減少使用聚對苯二甲酸乙二醇酯(PET)材料，並尋找替代材料
- 提高包裝材料的回收率

8. 我們的員工及其發展

8.1. 員工管理

招聘慣例

創維秉承以員工為中心的核心價值觀，視員工為企業最寶貴的資產，因此承諾為其員工營造一個安全、健康、平等及具參與性的工作場所。為實現此承諾，本集團制定了全面的人力資源管理政策。按《社會招聘入職管理辦法》規定，人力資源部(「人力資源部」)須採取公平透明的人才招聘方式。在招聘過程中，人力資源部僅會根據候選員工的能力、資質及經驗對其進行評估，而不會考慮其年齡、性別、種族或其他與該職位無關的社會因素。於評估階段後，人力資源部會於作出正式委聘之前核實候選員工身份以防止非法僱用童工及強制勞工。如有違規情況，本集團會立即終止非法勞工合約並作出合理賠償。為進一步杜絕童工現象，本集團已引入動作識別系統，避免未經授權人士濫用身份證件。本集團亦定期檢討人力資源政策及管理方法，確保符合行業及社會慣例。於報告期間，並無發生勞動爭議案件。除此之外，本集團已嚴格遵守中國內地、香港及其他相關司法管轄權區有關勞工準則的相關規則及規例，且並無發現任何違反中國《勞動法》及香港《僱傭條例》等勞工相關法律及規例的重大事件。

吸引及挽留人才

創維為其員工提供具行業競爭力的薪酬待遇及福利，包括員工折扣、醫療及福利津貼。本集團定期檢討薪酬政策及獎勵待遇，以確保薪酬分配的公平性。

除薪酬外，創維倡導工作與生活的平衡，並致力為其員工營造和諧的文化及工作場所。為加強交流及提升員工的歸屬感，本集團於報告期間組織了豐富多彩的員工活動：

創維為支持女性員工，組織「2021年國際婦女節趣味運動會」。



為加強員工的歸屬感，本集團為員工組織生日派對。



為慶祝中國共產黨百年誕辰，創維舉辦「黨建杯籃球賽」，培養團隊精神。



員工隊伍

本集團有詳盡而多元化的員工隊伍。於2021年12月31日，創維員工總數為34,073人，2021年員工整體流失比率為80%。按性別、員工類別、年齡組別及地區劃分的員工明細載列如下：

按性別劃分	員工數目	員工流失比率
男	21,606	87%
女	12,467	68%

按員工類別劃分	員工數目	員工流失比率
高級管理人員	366	—
經理級別	1,039	—
普通員工	32,668	—

按年齡組別劃分	員工數目	員工流失比率
30歲或以下	14,726	100%
31歲至50歲	17,727	49%
51歲或以上	1,620	20%

按地區劃分	員工數目	員工流失比率
中國	31,772	—
香港	57	—
其他	2,244	—

8.2. 健康及安全的工作環境

為加強工作場所的安全管理，創維已將其職業安全管理制度由OHSAS 18001:2007過渡至ISO 45001標準。本集團已根據國際標準，實施一套安全政策並定期進行檢討。此外，本集團不斷改良生產設備及設施，以消除潛在風險及危害。除安全設施外，員工的安全意識對於構建安全的工作環境亦至關重要。因此，本集團開展安全培訓及應急演練，以提高員工對風險評估、現場安全、營運標準及機械使用的意識及認識。本集團已委聘安全生產管理委員會監督運作及確保相關措施順利執行。該委員會亦負責檢討政策、調查職業事故、檢閱安全培訓及檢閱年度安全生產考核。

消防安全培訓課程

本集團於包括報告期間在內的最近三年內，未曾發生因工死亡個案。於報告期間，因工傷造成的工傷及損失工作日數為零。於報告期間，本集團已遵守包括《中華人民共和國安全生產法》在內的與職業健康與安全有關的法律及規例。



應對新冠肺炎的措施

面對新型冠狀病毒(「COVID-19」)爆發，創維已實施多項預防措施，以保護員工及社區。在政策執行上，本集團制定了一套規章制度，以遏制疫情傳播及監督安全管理。以下為所執行的部分措施：

- 所有員工於進入工作場所前必須佩戴口罩及測量體溫
- 訪客於進入工業園前須提供姓名以供識別身份
- 每日於工業園內定期進行四次巡邏，以確保嚴格執行有關規定
- 委聘專業的清潔服務供應商進行清潔及消毒工作
- 彈性安排就餐時間，避免食堂過度擁擠
- 重新規劃宿舍路線以管理人流

8.3. 培訓及發展

創維認為，人才發展對於本集團的長遠及可持續發展不可或缺。為此，本集團致力支持員工豐富其技能及知識，藉此促進其職業發展。創維學院為員工提供學習平台，提供各類主題培訓，包括但不限於安全生產、市場趨勢及管理技能。為確保培訓課程的有效性，本集團定期檢討及更新相關課程。除內部進修外，本集團亦大力支持員工持續進修，並提供學習假期及津貼。於報告期間，本集團已為員工提供約102,859小時的培訓時數。(附註1)

附註1：培訓時數的計算方法於報告期間已更新。

內部培訓課程

班組長現場管理與現場改善能力提升培訓



2021年新員工培訓



類別	受訓員工 百分比(%)	平均培訓時數
按性別		
男性	60%	87
女性	40%	72
按員工類別		
高級管理層	6%	101
經理級別	14%	85
普通員工	80%	68

8.4. 反貪污

作為一家具專業道德的企業，創維對任何形式的賄賂、勒索、欺詐及洗黑錢等貪污行為均堅持零容忍的原則。創維員工的廉正操守規定禁止員工向任何人士收取或索取任何利益。為防止及打擊貪污，本集團設有獨立的舉報機制，鼓勵員工透過該渠道舉報任何可疑的不當行為，並交由內部審計及法律部門負責進行調查。對於任何經證實的違法行為，本集團會即時向當地政府部門舉報。本集團明白，商業道德和誠信原則對預防及打擊不當行為至關重要。因此，於報告期間，本集團為董事及員工舉辦一次有關預防商業犯罪的培訓課程。於報告期間，本集團已遵守包括《香港防止賄賂條例》及《中華人民共和國刑法》在內的所有與反貪污有關的法律及規例。

9. 我們的社會責任

創維明白其於促進所在社區福祉及繁榮貢獻方面發揮關鍵作用。因此，本集團積極參與社區活動及公益事業，以履行其社會責任。於報告期間，本集團已向多個社區項目捐贈人民幣130萬元，以服務及支持社會。本集團將繼續促進社區發展及公益事業，致力服務多個社區。

創維兒童科學實驗室講座



全國品牌無償獻血公益計劃



創維兒童才藝秀



10. 展望未來

創維明白其作為製造商於環境及社會方面的責任。於營運及生產期間，本集團嚴格遵守與環境及社會有關的所有規例。另一方面，本集團已制定多項政策及制度，以監察及管理營運程序。與此同時，該等慣例亦有助實現其可持續發展業務的承諾。

展望未來，創維將與時並進，力爭於五年計劃下穩步取得令人滿意的表現。於過渡期內，本集團將堅持「投資、創新及改革」的原則，繼續投資於可持續發展產品的開發，及為全球家庭帶來環保的生活方式，同時加快對員工的人才培養。

11. 環境、社會及管治報告指引內容索引

層面	描述	聲明／章節	頁數
(A) 環境			
層面A1：排放物			
一般披露	(a) 政策	(a) 我們的環保實踐	17-26
	(b) 相關法律	(b) 於報告期間，本集團並無發現任何違反相關法律及規例而對本集團造成重大影響的重大事件。	
A1.1	排放物種類及相關排放數據。	氣候變化和溫室氣體排放	19-22
A1.2	直接(範圍1)及能源間接(範圍2)溫室氣體排放量(以噸計算)及(如適用)密度(如以每產量單位、每項設施計算)。	氣候變化和溫室氣體排放	19-22

層面	描述	聲明／章節	頁數
A1.3	所產生有害廢棄物總量(以噸計算)及(如適用)密度(如以每產量單位、每項設施計算)。	廢棄物管理	24-26
A1.4	所產生無害廢棄物總量(以噸計算)及(如適用)密度(如以每產量單位、每項設施計算)。	廢棄物管理	24-26
A1.5	描述所訂立的排放量目標及為達到這些目標所採取的步驟。	氣候變化和溫室氣體排放 本集團目前正在制定排放量目標並將於日後的報告中披露。	19-22
A1.6	描述處理有害及無害廢棄物的方法，及描述所訂立的減廢目標及為達到這些目標所採取的步驟。	廢棄物管理 本集團目前正在制定減廢目標並將於日後的報告中披露。	24-26

層面	描述	聲明／章節	頁數
層面A2：資源使用			
一般披露	政策	我們的環保實踐	17-26
A2.1	按類型劃分的直接及／或間接能源(如電、氣或油)總耗量(以千個千瓦時計算)及密度(如以每產量單位、每項設施計算)。	氣候變化和溫室氣體排放	19-22
A2.2	總耗水量及密度(如以每產量單位、每項設施計算)。	水資源使用及廢水管理	23-24
A2.3	描述所訂立的能源使用效益目標及為達到這些目標所採取的步驟。	氣候變化和溫室氣體排放 本集團目前正在制定能源使用效益目標並將於日後的報告中披露。	19-22
A2.4	描述求取適用水源上可有任何問題，以及所訂立的用水效益目標及為達到這些目標所採取的步驟。	水資源使用及廢水管理	23-24
A2.5	製成品所用包裝材料的總量(以噸計算)及(如適用)每生產單位估量。	廢棄物管理	24-26

層面	描述	聲明／章節	頁數
層面A3：環境天然資源			
一般披露	政策	我們的環保實踐	17-26
A3.1	描述業務活動對環境及天然資源的重大影響及已採取管理有關影響的行動。	我們的環保實踐	17-26
層面A4：氣候變化			
一般披露	政策	氣候變化和溫室氣體排放	19-22
A4.1	描述已經及可能會對發行人產生影響的重大氣候相關事宜，及已採取管理有關事宜的行動。	氣候變化和溫室氣體排放	19-22

層面	描述	聲明／章節	頁數
(B) 社會			
層面B1：僱傭			
一般披露	(a) 政策	(a) 我們的員工及其發展	27-33
	(b) 相關法律	(b) 於報告期間，本集團並無發現任何違反相關法律及規例而對本集團造成重大影響的重大事件。	
B1.1	按性別、僱傭類型、年齡組別及地區劃分的員工總數。	人才管理	27-29
B1.2	按性別、年齡組別及地區劃分的員工流失比率。	人才管理	27-29
層面B2：健康與安全			
一般披露	(a) 政策	(a) 健康及安全的工作環境	30-31
	(b) 相關法律	(b) 於報告期間，本集團並無發現任何違反相關法律及規例而對本集團造成重大影響的重大事件。	30-31
B2.1	過去三年(包括匯報年度)每年因工亡故的人數及比率。	健康及安全的工作環境	30-31
B2.2	因工傷損失工作日數。	健康及安全的工作環境	30-31
B2.3	描述所採納的職業健康與安全措施，以及相關執行及監察方法。	健康及安全的工作環境	30-31

層面	描述	聲明／章節	頁數
層面B3：發展及培訓			
一般披露	政策	培訓及發展	31-32
B3.1	按性別及員工類別（如高級管理層、中級管理層等）劃分的受訓員工百分比。	培訓及發展	31-32
B3.2	按性別及員工類別劃分，每名員工完成受訓的平均時數。	培訓及發展	31-32
層面B4：勞工準則			
一般披露	(a) 政策	(a) 招聘慣例	27
	(b) 相關法律	(b) 於報告期間，本集團並無發現任何違反相關法律及規例而對本集團造成重大影響的重大事件。	
B4.1	描述檢討招聘慣例的措施以避免童工及強制勞工。	招聘慣例	27
B4.2	描述在發現違規情況時消除有關情況所採取的步驟。	招聘慣例	27

層面	描述	聲明／章節	頁數
層面B5：供應鏈管理			
一般披露	政策	供應鏈管理	12
B5.1	按地區劃分的供應商數目。	供應鏈管理	12
B5.2	描述有關聘用供應商的慣例，向其執行有關慣例的供應商數目，以及有關慣例的執行及監察方法。	供應鏈管理	12
B5.3	描述有關識別供應鏈每個環節的環境及社會風險的慣例，以及有關慣例的執行及監察方法。	供應鏈管理	12
B5.4	描述在揀選供應商時促使多用環保產品及服務的慣例，以及有關慣例的執行及監察方法。	供應鏈管理	12

層面	描述	聲明／章節	頁數
層面B6：產品責任			
一般披露	(a) 政策	(a) 我們的運營及產品質量	12-16
	(b) 相關法律	(b) 於報告期間，本集團並無發現任何違反相關法律及規例而對本集團造成重大影響的重大事件。	
B6.1	已售或已運送產品總數中因安全與健康理由而須回收的百分比。	產品責任	14-15
B6.2	接獲關於產品及服務的投訴數目以及應對方法。	產品責任	14-15
B6.3	描述與維護及保障知識產權有關的慣例。	知識產權管理	15
B6.4	描述質量檢定過程及產品回收程序。	品質管理系統	13
B6.5	描述消費者資料保障及私隱政策，以及相關執行及監察方法。	產品責任	14-15

層面	描述	聲明／章節	頁數
層面B7：反貪污			
一般披露	(a) 政策	(a) 反貪污	33
	(b) 相關法律	(b) 於報告期間，本集團並無發現任何違反相關法律及規例而對本集團造成重大影響的重大事件。	
B7.1	於報告期間對發行人或其員工提出並已審結的貪污訴訟案件的數目及訴訟結果。	反貪污	33
B7.2	描述防範措施及舉報程序，以及相關執行及監察方法。	反貪污	33
B7.3	描述向董事及員工提供的反貪污培訓。	反貪污	33
層面B8：社區投資			
一般披露	政策	我們的社會責任	33
B8.1	專注貢獻範疇(如教育、環境事宜、勞工需求、健康、文化、體育)。	我們的社會責任	33
B8.2	在專注範疇所動用資源(如金錢或時間)。	我們的社會責任	33