

# Huazhong In-Vehicle Holdings Company Limited 華眾車載控股有限公司

(於開曼群島註冊成立的有限公司)

股份代號: 6830

## 2021

### 環境、社會及管治報告



# 環境、社會及管治報告

## 關於本報告

### 報告期間及範圍

華眾車載控股有限公司（「本公司」）及其附屬公司（統稱「本集團」或「我們」）欣然向持份者提呈 2021 年度的《環境、社會及管治報告》（「本報告」）。本報告闡述自二零二一年一月一日至二零二一年十二月三十一日（「本年度」）環境及社會數據的分析結果。除另有指明外，本報告涵蓋本集團最主要的附屬公司 - 寧波華眾塑料製品有限公司（「寧波華眾塑料」）之業務，其收益已佔本集團總收益的 82.37%。

## 報告準則

本報告乃根據香港聯合交易所有限公司證券上市規則附錄二十七《環境、社會及管治報告指引》中的「不遵守就解釋」條文，並遵循重要性、量化、平衡及一致性四項報告原則編製。本報告並附載該指引的內容索引，以便各持份者查閱。有關我們企業管治的資料，請參閱我們二零二一年年度報告「企業管治報告」一節。

## 報告原則

在編製過程中，本集團秉持以下四項報告原則：

原則	意思	本集團的回應
重要性	報告應披露對經濟、環境及社會的重大影響，或實質上影響本集團持份者評估及決定的事宜。	透過持份者參與來識別重要環境、社會及管治(「ESG」)議題，並於本報告中重點關注重要事宜。
量化	報告內的關鍵績效指標須可予計量。	通過量化方式呈列披露其環境及社會關鍵績效指標。
平衡	正面及負面信息均應於報告內呈報，以不偏不倚地呈現本集團的表現。	於本報告內呈報本集團的成就及所面對的挑戰，以全面反映本集團的可持續性表現。
一致性	報告應使用一致方式披露資訊，以便持份者分析及評估本集團於不同時間的表現。本集團應註明經修訂報告方法，或說明將影響有意義比較之其他相關因素。	本報告披露數據所使用的統計方法均保持一致，以便持份者作有意義的比較。如有變更，將於本報告相應章節清楚說明。

## 意見回饋

收集持份者的寶貴意見有助本集團更好地制定我們的ESG方針。我們歡迎閣下就我們的ESG表現及本報告提出任何反饋、疑問或建議，請按下列方式聯絡我們：

香港主要營業地址：香港干諾道中168-200號信德中心招商局大廈36樓19室

中國總部地址：中國浙江省象山縣西周鎮鎮安路104號

電郵：[volenhe@cn-huazhong.com](mailto:volenhe@cn-huazhong.com)

### 可持續發展願景

為持續成為全球領先的汽車零部件公司之一，我們竭力履行三大企業使命，分別是：一、為客戶提供高價值的產品和服務；二、讓員工快樂地工作和健康地發展、並為股東創造價值；三、致力於可持續發展，積極承擔社會責任，確保業務營運圍繞「誠信、責任、創造、分享」四個核心理念運作，以秉承我們的企業使命。

另外，我們認為推動可持續發展能為本集團的未來業務發展奠定良好基礎。本集團致力履行企業公民的社會責任，並制定可持續發展策略，將環境及社會因素融入日常生產營運中的每一個階段。我們亦積極聽取不同持份者的意見，使我們能更有效地檢討本集團的可持續發展方針，務求能為持份者創造價值，進一步減低集團對環境的影響。

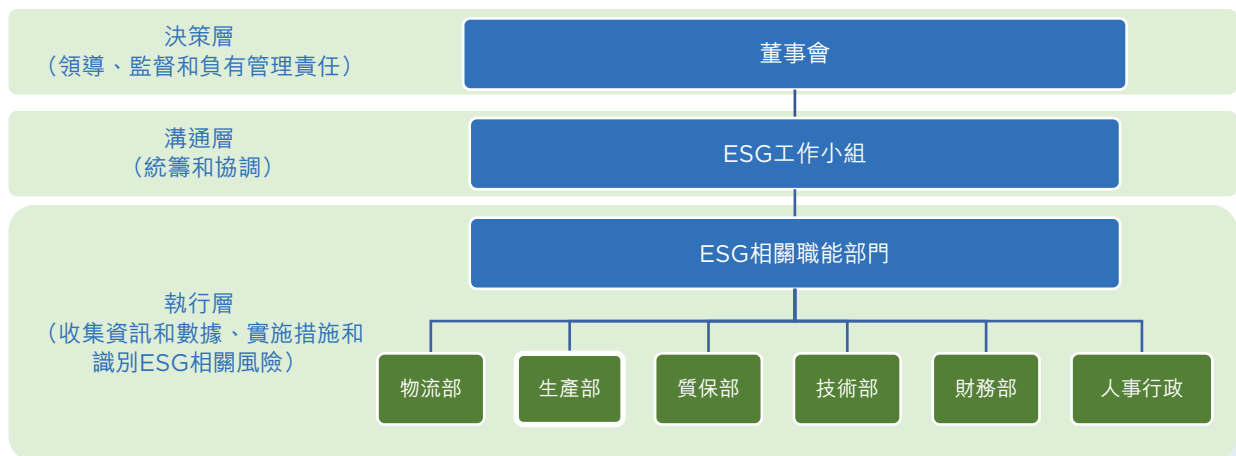
秉承上述願景、理念和使命，以下是我們所制定的可持續發展方針：



## 可持續發展管治

董事會全面監督本集團的可持續發展策略及表現，並負責維持一個合適並有效的風險管理及內部監控系統。我們已建立全面政策、標準及程序，以規範內部監控程序，防止資產遭未經授權使用或處理。同時，我們亦已建立ESG管治架構，ESG工作小組由董事會授權，成員包括集團主要職能部門的主管，負責監督本集團在可持續發展事宜上的管理、發展和實踐。ESG工作小組亦會定期檢討達成ESG目標及指標的進度，指導轄下的職能部門制定及實施有關措施及執行方案，以推動本集團的可持續發展。

為確保我們能有效應對本集團營運中所帶來的風險與機遇，我們已進行ESG風險評估。我們首先根據同行在可持續發展上的關注議題、持份者的意見及最新ESG大趨勢，識別對本集團可持續發展中重大的潛在風險，並透過評估各個ESG風險對本集團的影響程度，進行優次排序。針對較高級別的ESG風險，我們會透過舉行管理層會議，制定相關應對措施，並讓董事會定期審視措施成效，在有需要時時提出改善方案。



## 聯合國可持續發展目標

作為全球企業公民，我們全力支持聯合國可持續發展目標。聯合國在《2030年可持續發展議程》中提出了17個可持續發展目標，呼籲各國採取行動消除貧窮、保護環境，確保人人共享和平與繁榮，以達至更美好的將來。有見及此，本集團亦選出下列9個與我們最相關及可以讓我們作出貢獻的可持續發展目標。我們將已識別的可持續發展目標融入我們的可持續發展方針中，並透過訂立相應企業目標，使我們更有方向地推動可持續發展。有關我們為各可持續發展目標所作出的貢獻，可參閱本報告之相關章節。

核心專注範疇	策略及目標	相關的聯合國可持續發展目標
環境保護	<p><b>策略：維持高水平的安全、健康及環境管理制度</b></p> <p>目標：透過減少溫室氣體排放、廢棄物產量以及提升能源及水效益，減少我們營運所產生的環境足印</p>	  
公平及理想工作環境	<p><b>策略：建立友善工作環境，尊重不同意見和文化</b></p> <p>目標：透過為員工提供不同交流平台、加強職業培訓及關注僱員身心健康，讓員工快樂地工作和健康地發展</p>	  
履行產品責任	<p><b>策略：盡責經營，誠信服務，平等互利，和諧共贏</b></p> <p>目標：致力透過確保產品安全及品質，以及進行負責任採購，實踐負責任營運</p>	 
技術創新	<p><b>策略：持續改善生產技術，超越客戶期望</b></p> <p>目標：透過緊貼業內不斷更新的生產技術，為客戶提供可持續及優質產品</p>	 
關注社會	<p><b>策略：履行社會責任，照顧鄰近社區</b></p> <p>目標：細心聆聽社區需要及制定合適社區投資範疇，竭力為有需要人士提供更多社區資源及援助</p>	 

## 持份者參與及溝通

本集團致力傾聽利益相關者對我們ESG表現的期望和看法，有助於本集團適時調整可持續發展政策，完善我們的可持續發展戰略。以下概述了我們與利益相關者的各種溝通渠道：

持份者群組	溝通渠道
僱員	<ul style="list-style-type: none"> <li>員工表現績效考核</li> <li>內部會議</li> <li>多元化培訓</li> <li>團隊建設活動</li> <li>休閒娛樂比賽</li> </ul>
客戶	<ul style="list-style-type: none"> <li>會議面談</li> <li>微信 / 微博 / 電話溝通</li> <li>工廠現場調研</li> <li>客戶滿意度調查</li> </ul>
供應商	<ul style="list-style-type: none"> <li>供應商評核程序</li> <li>會議面談</li> <li>實地視察</li> <li>問卷調查</li> </ul>
投資者與股東	<ul style="list-style-type: none"> <li>股東週年大會</li> <li>其他股東大會</li> <li>企業通訊</li> <li>年報及中期報告</li> <li>公司網站</li> </ul>
政府部門和監管機構	<ul style="list-style-type: none"> <li>日常營運或交流</li> <li>參觀考察</li> <li>常規法定申報</li> </ul>
社區	<ul style="list-style-type: none"> <li>社會公益活動</li> <li>面談訪問</li> </ul>
其他商業合作夥伴	<ul style="list-style-type: none"> <li>日常營運中的交流</li> <li>會議面談</li> </ul>

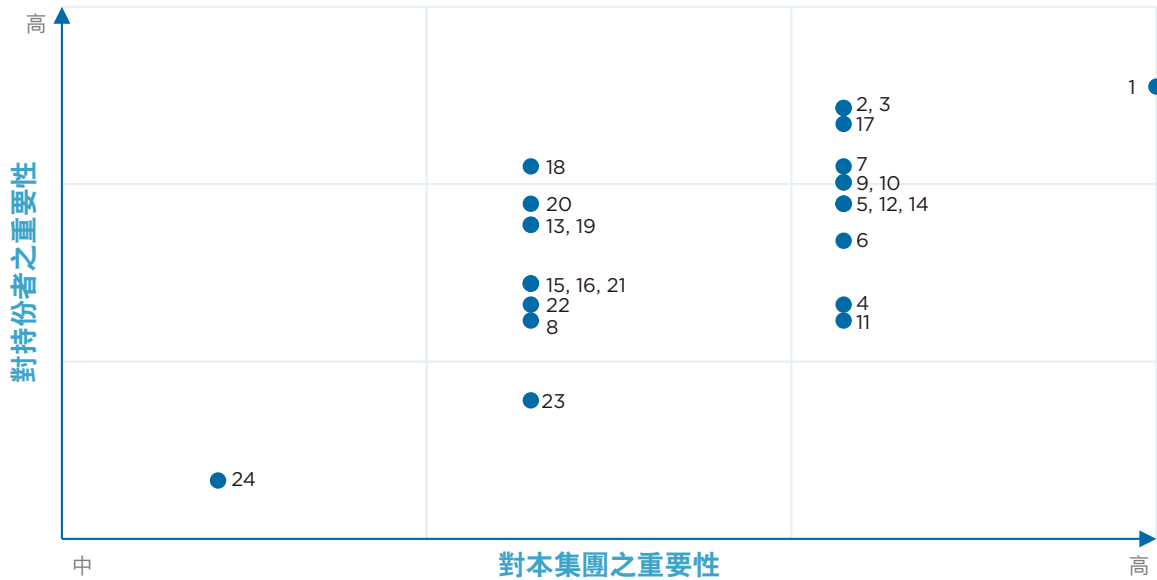
### 重要性評估過程

重要性評估幫助我們確定可持續發展的重點關注領域。我們除了根據本集團的業務本質，亦會透過與持份者溝通，識別並篩選出對本集團相對重要之議題，並將其作為報告編製及信息披露的重要參考因素。重要性評估的具體工作步驟如下：

步驟	內容
步驟1 識別相關議題	透過同業分析、留意市場趨勢、與持份者溝通及根據聯交所《環境、社會及管治報告指引》，識別出24個ESG相關議題。
步驟2 收集持份者回饋	邀請各個範疇的持份者以網上問卷形式進行意見調查，就各項ESG相關議題評分。
步驟3 識別重要議題及進行排序	根據持份者對議題的重要性評分和議題對本集團的重要性評分兩個參數，進行分析及優次排序，並呈列下列重要性矩陣，以識別及確定最為重要的議題。
步驟4 確定重要議題	高級管理層審閱最為重要的議題清單，確認需要優先處理和重點匯報的議題。



### 重大議題矩陣



產品及服務責任	營運常規	工作環境質素	環境保護和綠色營運	社區貢獻
1 產品及服務質素 2 產品安全與健康 3 客戶溝通與滿意度 4 投訴處理 5 保障客戶資料及私隱 6 保護知識產權 7 研究及發展 8 廣告及標籤管理	9 供應鏈管理 10 供應商環境及社會風險 11 防止賄賂及貪污 12 災難與緊急應變及管理	13 平等機會、多元化及反歧視 14 職業安全及健康 15 僱員培訓及發展 16 預防童工和強制勞動 17 吸納人才和挽留員工 18 員工福利	19 廢氣及溫室氣體排放與控制 20 污水及廢物處理 21 資源運用 22 綠色採購及包裝 23 氣候變化	24 參與公益活動及慈善捐贈

本報告將在以下相應章節闡述重要性分析當中右上角部分最為關鍵的可持續發展議題，並作為本集團未來可持續發展策略之重點方向。

<p><b>產品及服務責任</b></p>	<ul style="list-style-type: none"> <li>• 產品及服務質素</li> <li>• 產品安全與健康</li> <li>• 客戶溝通與滿意度</li> <li>• 研究及發展</li> </ul>
<p><b>營運常規</b></p>	<ul style="list-style-type: none"> <li>• 供應鏈管理</li> <li>• 供應商環境及社會風險</li> </ul>
<p><b>工作環境質素</b></p>	<ul style="list-style-type: none"> <li>• 吸納人才和挽留員工</li> </ul>

## 質量管理

本章回應的聯合國可持續發展目標：



## 產品安全

作為汽車製造產品鏈一員，我們時刻關注產品安全，並制定一系列安全措施，嚴格監控產品製造的各個過程。我們安排品質監控部於自設的實驗室為汽車組件及原材料進行樣抽樣檢測，以確保產品生產過程的質量及合格率。檢查範圍包括衝擊性能測試、阻燃性測試、熱老化性能測試及甲醛測試等物理及化學性質測試，確保產品品質達到國際要求。另外，為確保產品品質可靠，我們聘請獨立檢測機構為產品樣本進行測試。我們亦會定期舉行產品品質考核，考核結果與生產的績效表現掛鉤，以表揚表現優秀的部門及團隊，按績效為他們給予獎勵。

## 產品及服務質素

保持產品及服務質素是本集團業務營運的重要一環。我們在項目策劃、產品設計及研發、原材料採購、生產過程、成品檢驗等方面均進行嚴格的品質檢測，務求為客戶提供最優質的產品。我們嚴格遵從《中華人民共和國產品質量法》等適用之法律法規，並取得 ISO 14001:2015 環境管理體系及以 ISO 9001 基礎的國際汽車行業認可的 IATF 16949:2016 汽車質量管理體系外部認證，按照上述國際標準審計和存檔相關數據及文件，並確保產品通過生產件批准程式 (PPAP) 及縮短通過 PPAP 周期。

## 客戶溝通與滿意度

本集團致力與客戶建立良好關係，並歡迎他們對我們的產品及服務反映意見。為持續滿足客戶當前及未來的需求和期望，本集團制定了《顧客服務控制程序》，透過問卷調查了解客戶對我們產品質素、服務態度、價格、出貨時間、售後支援等各方面的意見，讓我們更有效明白相關產品及服務的不足之處，盡快作出改善。除此之外，我們會盡快聯絡品質監控部，詳細跟進有關產品的潛在問題及研究如何提升品質。在處理客戶投訴方面，我們亦設有《客戶抱怨處理控制程序》，有系統地將客戶抱怨事項分類，並深入了解問題原因，務求能保持售後服務質素。於本年度，本集團並無知悉有出現關於產品或服務的重大投訴。本集團將繼續視客戶的長期信任和支持為動力，並憑藉著我們在「以塑代鋼」方面的專業技術和豐厚經驗，為客戶尋找最優方案，力求客戶滿意。

## 產品回收

本集團制定了《糾正和預防措施控制程序》，以有效執行產品回收工作，並為有缺陷的產品進行詳細調查。為制定合適的改善方案，我們會從多方面著手，在客戶處理、生產環境及流程、內部審核等多個範疇展開調查，明確識別出錯原因，從而檢討及完善各生產階段的監控工作，防止同類問題再度發生。本年度，本集團並無知悉因安全或健康理由而召回產品。

### 職業安全

為加強安全生產監督管理，我們已建立完善的安全管理體系，並取得了OHSAS 18001職業健康安全證書及國家安全生產監督管理總局頒發的安全生產標準化證書。我們亦為員工提供各種安全培訓並進行定期安全巡查，以提高員工安全意識。為了全面踐行安全生產及避免工傷事故發生，我們持續改善工作流程管理體系及強化工傷黑點的風險控制。我們的安全工作亦嚴格遵從以下五大方針，確保安全第一，落實安全生產：

#### 全員參與

- 高級管理層承諾堅持職業安全健康方針原則
- 全體人員參與及落實執行職業安全健康管理措施

#### 預防為主

- 每個工序、崗位、各作業場所、設備設施，以至項目，在投入前均需識別及評估風險，並制定相關安全措施以減低風險
- 定期檢查安全隱患，實施糾正，採取措施預防事故發生

#### 安全健康

- 以員工生命安全為首要目標、保障安全生產條件、提供安全生產培訓
- 制定完善安全健康管理制
- 向員工傳授安全健康衛生知識
- 定期為員工安排職業病檢查

#### 遵法守紀

- 承諾遵守與職業安全健康相關的法律和法規、規章、制度、標準

#### 持續改善

- 持續改善職業健康安全，以符合不斷更新的法規要求
- 實施Plan（計劃）、Do（執行）、Check（檢查）和Action（實施）管理模式

在業務日常營運中，我們嚴格遵守《中華人民共和國安全生產法》、《中華人民共和國職業病防治法》、《中華人民共和國特種設備安全法》、《中華人民共和國消防法》等職業安全健康的法律法規及行業標準，並實施以下安全措施，以確保僱員的健康及安全受到全面保障：

- 於各工作場所放置醫藥箱，以便員工盡快為受傷或生病的人士進行救援工作；
- 每個生產車間配置至少一名具有急救證書的員工，以便在事故發生時及時提供救援；
- 嚴禁任何人士在廠區及辦公室的所有封閉範圍內吸煙並已安裝消防裝置；
- 為員工安排年度職業疾病檢查，預防高風險作業勞工罹患職業病；
- 設立應急領導小組，負責組織其他人員應對事故，協調設備的使用，保證應急計劃能有效及迅速執行。我們提供培訓予有需要的應急領導小組成員，特別是消防人員與救護人員，確保他們能冷靜處理緊急事宜；及

- 進行消防演習，提升員工的消防安全意識與廠區內發生火災時的緊急應變能力

此外，為防止員工在酷熱天氣下出現中暑情況，我們已加裝冷風機，降低車間溫度，並在夏季時，為員工提供消暑用品。

透過執行多方面的安全措施，於過去三年，包括本年度，本集團並沒有發生因工死亡事故，至於工傷事故則共有7宗（2020年：8宗），而因工傷損失工作日數共有143天（2020年：48天），全部屬人為失誤所致。我們亦將工傷事故分為四類，包括：輕傷事故、重傷事故、重大傷亡事故和特別重大死亡事故，針對各種事故的嚴重性，制定不同的處理程序。我們亦會認真分析事故起因，及時制定有效的預防措施，防止事故再次發生。就董事所知，本集團本年度並無知悉因違反有關提供安全工作環境及保護僱員免受職業危害的相關法律及法規，而遭受重大行政制裁或處罰。

### 疫情防控

為切實加強新型冠狀病毒疫情防控工作，我們已成立防疫工作應急領導小組，負責統籌本集團生產經營中的防疫工作，並實施了以下多項防疫措施，確保員工健康安全得到保障，當中包括：

- 加強員工有關防控疫情意識，例如：日常個人清潔消毒方法及口罩正確配戴知識等；
- 為員工派發口罩、手套等必要的防疫用品；
- 各部門需每天向人事行政部匯報有關員工請假、出差人員及來訪客戶的具體行程及健康狀況，避免病毒傳播；
- 進入廠區人員必須要進行體溫檢測、出示健康碼及佩戴口罩；及
- 增加清潔消毒頻次和範圍、增加室內通風換氣時間及頻次。

### 環保生產

本章回應的聯合國可持續發展目標：



本集團的環保生產已取得 ISO 14001 環境管理系統國際認證。我們以低壓注塑模具 (「LPIM」) 工藝生產汽車內飾件，由於此生產技術不需要經過塗膠工序，無需膠水或其他化學物質，也能使內飾件牢固地穩定在塑膠上，減少資源使用。我們亦研發了「以塑代鋼」的生產技術，透過減輕發動機冷卻系統的重量，使車輛減重達四至六公斤，減少車輛的燃料使用及溫室氣體排放量。此外，由於不需要進行焊接程序，安裝時的能量消耗亦能減少。為繼續實現綠色生產，我們將不斷尋找機會，透過創新及研發工作，減少生產過程中的排放及廢物，望能降低本集團業務對環境及天然資源所造成的負擔。

另外，本集團於本年度訂立了以下環境目標，務求持續改善我們的環境表現，創造一個環保低碳的未來。我們亦推行了相應的環保措施，詳情可參閱「廢氣排放及能源節約」、「水資源管理」及「廢棄物排放管理」章節。

環境範疇	環境目標
廢氣排放	我們致力推行工作場所節能減排措施，減少營運時所產生的碳排放。
能源使用	我們致力透過提升能源效益，減少營運中的能源消耗。
水資源管理	我們致力透過環保技術，倡導水資源的二次利用和循環使用，節省用水。
廢棄物排放	我們竭力從減少廢物、循環再用及回收廢物著手，減少產生廢棄物。

## 守法循章

本集團嚴格遵守與環境保護相關的法律法規，包括但不限於《中華人民共和國環境保護法》、《中華人民共和國節約能源法》、《中華人民共和國大氣污染防治法》、《中華人民共和國固體廢物污染環境防治法》、《中華人民共和國環境噪聲污染防治法》及《中華人民共和國水污染防治法》等。就董事所知，本集團本年度並無知悉因違反中國環境法律及法規而遭受重大行政處罰。

## 氣候變化

近年來，氣候變化問題受到廣泛關注，日趨頻密的極端天氣，例如颱風、暴雨、氣溫驟變等，亦有機會對本集團營運造成潛在威脅，例如：洪水會破壞本集團建築物結構或生產設備、超級颱風有機會導致供應鏈供貨及業務中斷等。故此，我們已制定不同環保措施，以減低能源消耗及控制營運中所產生的溫室氣體排放，包括成立節能減排工作小組，定期監察能源使用效率及提出改善建議，以及考慮引用可再生能源，以取代傳統能源消耗等。在應對極端天氣方面，本集團制定了《防颱防汛應急計劃》，並成立應急領導小組，負責留意國家防汛及抗台氣象預報動態，全面做好應對工作。我們亦會為應急領導小組成員提供適當的培訓及演習機會，確保他們能正確執行應急預案。日後，本集團將繼續監察氣候變化對業務的潛在影響，加強應對氣候變化工作。

於本年度，本集團亦有進行ESG方面的風險評估，根據我們的業務性質，識別潛在氣候相關風險，並定期審視現有應對措施的成效，進一步強化我們在抵禦氣候風險方面的能力。以下概述了我們的潛在氣候相關風險及相關應對措施：

與氣候相關的風險	潛在影響	應對措施
氣候變化所帶來的極端天氣事件	極端天氣事件有機會導致業務不穩定或中斷，以及對員工健康與安全構成威脅。	本集團的應急領導小組負責組織員工應對緊急事件的安排，協調應急設備的使用，保證應急計劃能有效及迅速執行。我們亦會為應急領導小組成員，包括消防人員與救護人員等提供培訓，確保他們具備處理緊急情況的能力。
與氣候相關政府政策及監管要求的轉變	針對氣候變化問題的新氣候政策及監管要求，例如碳價格機制，有機會令本集團承受更大營運成本，或對集團營運造成影響。	本集團的節能減排工作小組定期監察營運資源使用情況及提出改善建議，並使用可再生能源，以減少傳統能源的排放，因應氣候政策的轉變而作出調整。
公眾對氣候變化及環境保護議題的意識不斷提高，使消費者對產品可持續性方面的需求不斷提升	產品缺乏可持續性信息及未能迎合消費者對環保產品的需求有機會對業務發展造成影響。	本集團在生產過程嚴格監測及控制生產過程所產生的廢氣排放與能源消耗，並採用活性炭吸附及水噴淋方法，淨化廢氣排放，減低對環境的影響。



## 廢氣排放及能源節約

我們致力透過提升能源效益及推行工作場所節能減排措施，減少營運時所產生的碳排放。本集團在生產過程中所排放的溫室氣體主要來自汽車、叉車及食堂的燃油，以及廠房設備的液化天然氣及電力使用。有見及此，我們已制定《能源資源控制管理規定》等制度，嚴格監管在生產過程中的能源消耗及廢氣排放，並採用活性炭吸附及水噴淋等方法淨化營運中所排放的廢氣，以減低我們對自然環境的影響。此外，我們亦採用了較新型號的注塑機，透過提升注塑速度及縮短生產時間，大大降低電力消耗。我們也在噴漆車間保持恆溫，避免反復調節溫度，節省能源。以下列明了我們所採取的節能減排措施：

- 辦公室的空調溫度需維持在 24°C 至 26°C；
- 要求員工在離開工作場所前將關掉電子設備，並檢查設備在員工休息期間是否關閉以節省電力；
- 在工廠及辦公室範圍安裝節能燈管及盡量採用自然光，減少能源消耗；及

- 成立節能減排工作小組，定期監察使用效率及提出改善建議。

為減少我們對傳統能源的依賴，我們於本年度共使用了 1,202 千個千瓦時 (2020：1,255 千個千瓦時) 的太陽能電力。儘管可再生能源在我們能源消耗的比重只佔少數，我們會繼續加強可再生能源的投放，以減少傳統能源的使用範圍與比例。另外，在廢氣排放方面，我們嚴格遵照《工業塗裝工序大氣污染物排放標準》(DB33/2146-2018) 的要求，監控各生產階段的廢氣排放量，並聘請了第三方獨立檢測機構為本集團進行月度廢氣排放評估，確保合規性。檢測報告結果顯示，我們的有組織廢氣排放，包括甲苯、二甲苯、非甲烷總烴和乙酸乙酯的濃度和排放速率，均符合排放標準，而無組織廢氣排放如甲烷濃度亦符合排放標準之要求。

### 水資源管理

我們致力透過環保技術，倡導水資源的二次利用和循環使用，從而節省用水。我們的生產用水主要用於冷卻工藝部分，而生活用水則主要用於飯堂煮食及如廁。為有效減少水資源消耗，我們採取以下措施：

- 循環利用冷卻水，減少整體用水量；
- 安排專人負責管理用水設施，定期為有故障的設備進行維修，避免漏水情況發生；
- 花木工對花卉的噴灌用水根據季節和天氣的不同進行調整，提高用水效率；及
- 透過進行月度用水量統計，密切留意及監控水資源的消耗。

在處理廢水時，我們首先以濾篩框過濾廢水，除去比較大的固體廢物，然後通過沉降室進行沉澱，以分隔沙、泥等細小廢物，再用隔油板阻隔飄浮水面的油污，最後在分離室進行水質淨化後才排放。我們已委託合資格的第三方機構，檢測我們排放的廢水，結果顯示廢水達到《污水綜合排放標準》(GB 8978-1996)。由於本集團的用水均來自市政供水，我們並沒有遇到任何在求取適用水源上的問題。

### 廢棄物排放

我們竭力從減少廢物、循環再用及回收廢物著手，減少產生廢棄物。我們於生產過程會產生有害及無害廢棄物，有害廢物主要為油漆廢渣，而無害廢物主要是塑膠廢料、金屬廢料和紙箱。本集團嚴格遵從與廢棄物處理相關的法律法規及標準，妥善處置所有廢物，防止對附近社區造成污染。我們亦已聘請合資格的第三方環保固廢公司定期收集及處理有害廢物，而無害廢物會經過適當的回收程序處理。我們實施了以下措施以減少產生無害廢棄物：

- 將使用過的包裝紙箱回收重用，提高包裝物的使用率；
- 於生產線上重覆使用已壓碎的塑膠廢料；
- 妥善收集金屬廢料，並交由資源回收公司作進一步處理；
- 鼓勵員工以電子渠道，如：郵件及電子工作流程，取代紙張，推動無紙化辦公室；
- 在辦公室設備張貼環保提示訊息；
- 於辦公室內分別設置紙張及打印機墨盒回收箱；及鼓勵員工以可重用餐具取代一次性餐具。

## 噪音

在本集團的生產環節中，為防止我們的機械生產設備對員工所造成的噪音滋擾，我們已委託合資格機構，分別量度本集團日間及夜間產生的噪音，確保噪音排放達到《工業企業廠界環境噪聲排放標準》(GB 12348-2008)。監測結果顯示，我們產生的環境噪音無論晝夜均低於標準要求，符合法規。此外，我們亦會為於生產車間工作的員工提供耳塞，盡可能減少噪音對員工的影響。

## 環境關鍵績效指標數據

	2021	2020	單位
<b>廢氣</b>			
氮氧化物 (NO <sub>x</sub> )	275.3	378.3	公噸
硫氧化物 (SO <sub>x</sub> )	4.5	6.2	公噸
懸浮粒子 (PM)	10.3	14.1	公噸
<b>溫室氣體</b>			
溫室氣體排放總量 <sup>1</sup>	114,272.1	155,053.6	公噸二氧化碳當量
直接排放 (範圍1)	106,364.3	146,102.7	公噸二氧化碳當量
間接排放 (範圍2)	7,907.8	8,950.9	公噸二氧化碳當量
溫室氣體排放密度	3.3	3.3	公噸二氧化碳當量 / 每千生產單位
<b>有害廢棄物</b>			
有害廢棄物產生及處置量	46.4	26.8	公噸
密度	1.3	0.6	千克 / 每千生產單位
<b>無害廢棄物</b>			
無害廢物總產生及處置量 <sup>2</sup>	811.6	582.4	公噸
回收 — 金屬	207.4	117.4	公噸
回收 — 紙類	225.8	125.7	公噸
回收 — 塑膠	374.6	336.0	公噸
處置 — 紙張	3.8	3.3	公噸
密度	23.1	12.3	千克 / 每千生產單位
<b>包裝物料</b>			
包裝物料使用量	2,048.4	2,001.2	公噸
密度	58.3	42.3	千克 / 每千生產單位

<sup>1</sup> 有關廢氣及溫室氣體排放的披露，我們乃根據聯交所刊發的《如何編制環境、社會及管治報告》內訂明的要求及世界資源研究所 (WRI) 和世界可持續發展工商理事會 (WBCSD) 刊發的《溫室氣體核算體系：企業核算與報告標準 (修訂版)》而編制。

<sup>2</sup> 辦公室和宿舍的生活廢物由當地的環衛隊負責收集，沒有加以統計。

	2021	2020	單位
<b>能源消耗</b>			
能源消耗總量	492,097.7	668,909.5	千個千瓦時
外購電力	12,961.4	11,124.7	千個千瓦時
液化天然氣	477,565.4	656,134.6	千個千瓦時
無鉛汽油	291.5	277.1	千個千瓦時
柴油	77.6	118.2	千個千瓦時
可再生能源 — 太陽能光伏發電	1,201.8	1,254.9	千個千瓦時
能源消耗密度	14.0	14.1	千個千瓦時 / 每千生產單位
<b>耗水</b>			
總耗水量	85,192.0	107,108.0	立方米
耗水密度	2.4	2.3	立方米 / 每千生產單位

## 以人為本

本章回應的聯合國可持續發展目標：



我們深信本集團的長遠業務成功源自於員工的共同努力及貢獻。因此，我們採用「以人為本」的人力資源管理宗旨，以營造包容、安全及關愛之工作環境。我們亦高度重視員工的個人發展，為員工提供各種專業知識及培訓機會，從而為本集團挽留人才。為協助管理層聆聽員工對本集團的意見，我們已設立雙向的溝通渠道，包括員工意見調查、員工反饋渠道及員工座談會等平台，期望能深入了解員工對本公司的滿意程度及前線員工遇到的挑戰，促進員工對本集團的歸屬感。

## 勞工準則

本集團嚴格遵守《中華人民共和國勞動法》、《中華人民共和國勞動合同法》、《中華人民共和國社會保險法》、《中華人民共和國職業病防治法》和《禁止使用童工規定》，以及其他有關僱傭及勞工慣例的法律規定。此外，本集團亦禁止任何形式的童工或強迫勞動，並嚴格遵守在相關地區有關防止童工或強迫勞動的法例法規。在禁止童工方面，集團在招聘過程中實施適當程序，如：檢查身分證明文件，以確保受僱員工符合適用法律的最低年齡規定。在禁止強迫勞動方面，我們已訂立完善的加班管理制度，要求部門主管審批由員工填寫的《加班申請單》，以確保所有超時工作均為自願性質。一旦發現存在使用童工或強制勞工的情況，我們將會嚴肅處理事件並對有關人員進行處分。於本年度，本集團並未無知悉任何使用童工或強制勞工的違規情況。

## 平等機會

我們一直秉承多元、公平、包容的招聘原則，並確保所有應徵者在招聘、培訓、職業發展、薪酬、晉升、離職和其他與就業相關的過程中得到公平待遇，不會受其他因素，如性別、年齡、婚姻狀況、宗教、種族、國籍、殘疾情況等因素影響。本集團亦會透過各類型的招聘渠道，如：招聘代理、校園招聘及招聘廣告等方式，擇優錄用。為提高我們於行業勞動力市場之競爭力，我們會定期將薪酬福利與市場及同業進行比較，並根據僱員的資歷與職位進行定期調整。此外，我們會定期進行員工表現評核，根據員工的資歷、能力、表現等標準，為表現出色的員工予以獎勵或晉升機會。關於解僱方面，若接獲員工離職通知時，我們的人力資源部會與相關員工進行離職面談，了解員工離職的原因及對本集團的建議，作為本集團持續改進的參考。

## 員工福利

員工的福祉是我們企業的核心。我們希望員工能夠在工作和生活上取得平衡。為此，我們不時舉辦球類比賽、遠足及生日派對等各種團建活動，提升員工的歸屬感，並保障員工的身心健康。另外，本集團亦為員工提供多項額外福利，例如週末往其他地區的交通車票，員工生日時會發放生日券，為員工安排進行身體檢查，在傳統節日派送應節禮物。於本年度，我們亦為因疫情而未能回鄉的員工派發紅包，與員工共度佳節。

## 員工分布分析

下列是我們的員工分佈數據，我們所有的員工均來自中國大陸：

	2021年	2020年
<b>按性別</b>		
男	416	387
女	386	399
<b>按僱傭類型</b>		
全職	791	778
兼職	11	8
<b>按僱員類別</b>		
高級管理層	4	3
中級管理層	34	30
一般及技術人員	764	753
<b>按年齡</b>		
20歲以下	15	17
21至30歲	92	110
31至40歲	245	251
41至50歲	273	279
51至60歲	158	120
60歲以上	19	9

### 流失員工分析<sup>3</sup>

	2021年	2020年
僱員總流失比率	25.1%	26.0%
<b>按性別</b>		
男	29.1%	29.2%
女	20.7%	23.1%
<b>按年齡</b>		
20歲以下	173.3%	135.3%
21至30歲	62.0%	56.4%
31至40歲	22.5%	18.3%
41至50歲	16.9%	17.9%
51至60歲	10.1%	19.2%
60歲以上	5.3%	11.1%

### 員工發展

本集團深明培養專業人才之重要性，因此，我們一直提供不同類型的培訓，培訓內容圍繞職業技能、行政管理、生產安全、產品質量等範疇，以提升員工的技能及工作能力，讓每一位員工都能自由地發掘自身的潛能與創造力，實現員工與公司的共同成長。我們亦按不同崗位的員工需要，打造適合他們的培訓課程，確保員工實時掌握業內不斷更新的生產技術與掌握相關的從業技能。為培育優秀的業內人才，我們於本年度亦舉辦了2021年晉升管理者管理能力提升培訓及經理人領導力與管理技能提升班。我們亦鼓勵員工參加外部培訓，以取得與工作相關的專業資格或牌照，提升其專業性及認受性。

<sup>3</sup> 本集團的所有流失員工均來自中國大陸。

本年度，我們提供的培訓重點範疇如下：

### 新入職員工培訓

- 規章制度培訓
- 品質知識培訓
- 安全生產培訓

### 公司級別培訓

- 經理人領導力與管理技能提升培訓
- 行政人員綜合技能項目培訓
- 生產管理培訓

### 部門級別培訓

- 採購成本分析培訓
- 檢驗員崗位職責培訓
- 銷售實戰培訓

### 車間員工培訓

- 設備維護保養實務培訓
- 車間管理提升培訓
- 安全及質量培訓



## 員工培訓時數<sup>4</sup>

	2021年	2020年	單位
<b>員工培訓分析</b>			
總培訓時數	19,463.50	8,391.75	小時
已受訓僱員的平均培訓時數	19.41	8.47	小時/人
<b>按性別劃分的已受訓僱員百分比</b>			
男	44.77	50.77	%
女	55.23	49.23	%
<b>按僱員類別劃分的已受訓僱員百分比</b>			
高級管理層	0.31	0.24	%
中級管理層	5.54	3.32	%
一般及技術人員	94.15	96.44	%
<b>按性別劃分已受訓僱員的平均培訓時數</b>			
男	17.55	10.93	小時/人
女	21.54	5.96	小時/人
<b>按僱員類別劃分已受訓僱員的平均培訓時數</b>			
高級管理層	7.25	5.17	小時/人
中級管理層	13.07	13.06	小時/人
一般及技術人員	19.73	8.32	小時/人

## 供應商管理

本集團致力於供應鏈管理及採購方面融合環保理念，並對原材料的品質進行嚴格規管，以維持本集團的聲譽。我們在營運中，需要採購不同的原材料，主要包括：聚碳酸酯／丙烯腈丁腈橡膠（「PC/ABS」）和聚丙烯（「PP」）等各種樹脂、金屬夾和螺絲的配件及織物。我們經由共同控制實體——寧波華樂特汽車裝飾布有限公司（「寧波華樂特」）採購大部分的織物；至於樹脂和配件方面，由於它們各有不同的品質標準，

故此，我們亦會聘用不同的供應商，避免對特定供應商產生依賴。於本年度，我們分別與129個來自中國內地的物料供應商及20個配件及原材料（包括高檔塑料）海外供應商合作。

<sup>4</sup> 培訓數據包括離職員工。

為完善聘用供應商的工作，我們已制定《供方的開發與評價控制程序》及相關採購制度，嚴格規範供應商管理流程及甄選程序。本集團要求所有供應商必須取得國際公認的標準 ISO/TS 16949 品質體系，其中包含 ISO 9001 及汽車行業認證特定類別的附加要求，以確保我們的原材料及產品品質能達到高水平標準。我們亦會對各供應商進行評估，根據其背景、資質、價格、技術、產能、貨期、產品及服務品質、環保表現、行為道德和社會責任等考核因素，將合格的供應商納入認可供應商名單中。我們轄下的品質監控部門亦會緊密追蹤產品退貨率及收集生產綫的反饋，以確保供應商符合我們的要求。

為推動我們的供應商共同追求可持續發展，我們需要理念一致的供應商，並與供應商簽訂《相關方環境／職業健康安全協議》，確保他們在提供產品及服務的過程中能肩負社會責任及減少對環境的污染及資源浪費。以下概述了我們在協議中的要求：

**質量環境方針：**以人為本，關注環保，注重社會責任感，遵守法律法規，以市場為導向，堅持持續改進，滿足顧客期望

**職業健康、安全管理方針：**安全第一，預防為主，風險管理，全員參與，改善環境，保護健康，科學發展，持續改進，確保不會發生任何重大職業健康安全事故及重大環境安全污染

透過與供應商長期合作，我們希望維持彼等之產品品質和穩定價格，並嚴格監察他們在負責任生產、勞工權益、環境保護、反貪等方面的表現，以持續建立具可持續性的供應鏈。我們設有《相關方環境安全情況調查表》，要求供應商匯報環境保護的工作狀況，並提出在環境安全方面的改善行動計劃。如有發現供應商的營運模式與本集團的可持續發展理念相違，我們會考慮終止合作。本集團本年度並無知悉我們的主要供應商在商業道德、環境保護或勞工常規等方面造成任何重大不利影響。

### 信息資料管理

為確保本集團的商業秘密及顧客個人資料得到安全處理，我們已採取各種資料保護措施，並訂立保密制度，嚴格要求員工不得以任何形式披露任何有關本集團的商業秘密或機密資料，包括圖紙、客戶個人資料等。本集團的員工均需簽訂保密協議，以防範他們將任何本集團機密資料洩露給第三方。另外，我們亦會根據員工崗位設置系統權限，以確保他們只能查看職能範圍內的資料。若員工需查詢權限外的資料或數據，員工必須提出書面申請並經過相關審批流程方可存取，防止因擅自挪用而導致私隱泄露的情況出現。就董事所知，本集團本年度並無知悉收到任何違反客戶私隱、發現洩漏、盜竊或遺失客戶資料的投訴。

## 知識產權

為維護本集團的知識產權，我們嚴格遵照《中華人民共和國專利法》等知識產權相關的法律法規，制定我們的《專利管理制度》，支持產品研發工作。為推動員工追求技術創新，我們設有專利獎勵及專利專項獎金，為研發人員予以鼓勵。在申請專利方面，我們要求各個涉及知識產權的部門每年編製專利申請計劃，完善專利申請和技術文件撰寫工作。此外，在專利申請前，我們會與相關員工簽訂保密協議，防止商業機密洩漏，做好保密工作。若發現本集團的專利權受到侵犯，我們會及時向研發中心報告，並交由知識產權部門組織處理。

## 廉潔建設

本集團嚴格遵守反貪污舞弊相關的法律法規，包括但不限於《中華人民共和國刑法》、《中國人民共和國反洗錢法》及《中華人民共和國反不正當競爭法》。就董事所知，本集團本年度並無知悉任何有關賄賂、欺詐勒索與洗黑錢等對本集團造成重大影響的違規行為。我們禁止一切與腐敗、貪污舞弊、賄賂、洗黑錢相關的違法行為，堅持以誠信經營，以身作則。本集團亦設立舉報渠道，鼓勵員工一旦發現相關違規情況，盡快以匿名身份向本集團報告，從而保護舉報人的身份和權益。接獲舉報個案後，我們會展開詳細調查，並對已核實的違規情況進行嚴格處理，涉事者將被紀律處分甚至解僱，並交由司法機關查辦。

為加強員工對反貪污的意識，我們的《員工手冊》明確訂明任何員工不得給予或收受任何違法利益，或意圖影響商業決定。除此之外，我們亦會為董事和員工提供反貪污及操守培訓，確保他們清楚了解本集團的反貪污政策，以及各職位的權利、職務和責任，藉此加強員工的廉潔教育及自律意識。我們亦要求客戶及供應商簽訂《廉潔合同》，以書面協議制約雙方在維護反腐反貪上的責任，共同抵制不正當的行為，締造公平廉潔的營商環境。

## 關注社會

本章回應的聯合國可持續發展目標：



我們明白回饋社會的重要性，並致力於了解社會各界的需要。於本年度，本集團向象山縣抗癌康復協會捐贈人民幣二萬元，以支援對抗癌康復人士的照顧工作。為推動內地教育發展，我們向象山縣人民教育基金會撥款人民幣十萬元，希望藉此能激勵及促進當地的教育發展。此外，我們亦繼續支持象山縣慈善總會，為其機構捐贈人民幣五十萬元，用於慈善濟貧工作，以及為象山縣西周商會捐款約人民幣二十五萬元，支持象山縣商會發展。展望未來，我們將繼續投放更多社會資源，為社區構建美好將來。

香港交易所環境、社會及管治報告指引索引

主要範疇、層面、一般披露及關鍵業績指標		章節 / 聲明
<b>A. 環境</b>		
<b>層面 A1：排放物</b>		
A1 一般披露	有關廢氣及溫室氣體排放、向水及土地的排污、有害及無害廢棄物的產生等的：  (a) 政策；及 (b) 遵守對發行人有重大影響的相關法律及規例的資料。	環保生產
A1.1	排放物種類及相關排放數據。	環境關鍵績效指標數據
A1.2	直接(範圍1)及能源間接(範圍2)溫室氣體排放量及密度。	環境關鍵績效指標數據
A1.3	所產生有害廢棄物總量及密度。	環境關鍵績效指標數據
A1.4	所產生無害廢棄物總量及密度。	環境關鍵績效指標數據
A1.5	描述所訂立的排放量目標及為達到這些目標所採取的步驟。	廢氣排放及能源節約
A1.6	描述處理有害及無害廢棄物的方法，及描述所訂立的減廢目標及為達到這些目標所採取的步驟。	廢棄物排放
<b>層面 A2：資源使用</b>		
A2 一般披露	有效使用資源的政策。	環保生產
A2.1	按類型劃分的直接及／或間接能源總耗量及密度。	環境關鍵績效指標數據
A2.2	總耗水量及密度。	環境關鍵績效指標數據
A2.3	描述所訂立的能源使用效益目標及為達到這些目標所採取的步驟。	廢氣排放及能源節約
A2.4	描述求取適用水源上可有任何問題，以及所訂立的用水效益目標及為達到這些目標所採取的步驟。	水資源管理
A2.5	製成品所用包裝材料的總量及每生產單位佔量。	環境關鍵績效指標數據

主要範疇、層面、一般披露及關鍵業績指標		章節 / 聲明
<b>A. 環境</b>		
<b>層面 A3：環境及天然資源</b>		
A3 一般披露	減低發行人對環境及天然資源造成重大影響的政策。	環保生產
A3.1	描述業務活動對環境及天然資源的重大影響及已採取管理有關影響的行動。	環保生產
<b>層面 A4：氣候變化</b>		
A4 一般披露	識別及應對已經及可能會對發行人產生影響的重大氣候相關事宜的政策。	氣候變化
A4.1	描述已經及可能會對發行人產生影響的重大氣候相關事宜，及應對行動。	氣候變化
<b>B. 社會</b>		
<b>僱傭及勞工常規</b>		
<b>層面 B1：僱傭</b>		
B1 一般披露	有關薪酬及解僱、招聘及晉升、工作時數、假期、平等機會、多元化、反歧視以及其他待遇及福利的：  (a) 政策；及 (b) 遵守對發行人有重大影響的相關法律及規例的資料。	以人為本 勞工準則
B1.1	按性別、僱傭類型（如全職或兼職）、年齡組別及地區劃分的僱員總數。	員工分布分析
B1.2	按性別、年齡組別及地區劃分的僱員流失比率。	流失員工分析

主要範疇、層面、一般披露及關鍵業績指標		章節 / 聲明
<b>B. 社會</b>		
<b>僱傭及勞工常規</b>		
<b>層面 B2：健康與安全</b>		
B2 一般披露	有關提供安全工作環境及保障僱員避免職業性危害的：  (a) 政策；及 (b) 遵守對發行人有重大影響的相關法律及規例的資料。	職業安全
B2.1	過去三年(包括匯報年度)每年因工亡故的人數及比率。	於彙報期內並無任何員工因工作關係而死亡。
B2.2	因工傷損失工作日數。	職業安全
B2.3	描述所採納的職業健康與安全措施，以及相關執行及監察方法。	職業安全
<b>層面 B3：發展及培訓</b>		
B3 一般披露	有關提升僱員履行工作職責的知識及技能的政策。描述培訓活動。	員工發展
B3.1	按性別及僱員類別劃分的受訓僱員百分比。	員工培訓時數
B3.2	按性別及僱員類別劃分，每名僱員完成受訓的平均時數。	員工培訓時數
<b>層面 B4：勞工準則</b>		
B4 一般披露	有關防止童工或強制勞工的：  (a) 政策；及 (b) 遵守對發行人有重大影響的相關法律及規例的資料。	勞工準則
B4.1	描述檢討招聘慣例的措施以避免童工及強制勞工。	勞工準則
B4.2	描述在發現違規情況時消除有關情況所採取的步驟。	勞工準則

主要範疇、層面、一般披露及關鍵業績指標		章節 / 聲明
<b>B. 社會</b>		
<b>營運慣例</b>		
<b>層面 B5：供應鏈管理</b>		
B5 一般披露	管理供應鏈的環境及社會風險政策。	供應商管理
B5.1	按地區劃分的供應商數目。	供應商管理
B5.2	描述有關聘用供應商的慣例，向其執行有關慣例的供應商數目、以及有關慣例的執行及監察方法。	供應商管理
B5.3	描述有關識別供應鏈每個環節的環境及社會風險的慣例，以及相關執行及監察方法。	供應商管理
B5.4	描述在揀選供應商時促使多用環保產品及服務的慣例，以及相關執行及監察方法。	供應商管理
<b>層面 B6：產品責任</b>		
B6 一般披露	有關所提供產品和服務的健康與安全、廣告、標籤及私隱事宜以及補救方法的：  (a) 政策；及 (b) 遵守對發行人有重大影響的相關法律及規例的資料。	產品安全
B6.1	已售或已運送產品總數中因安全與健康理由而須回收的百分比。	產品回收

主要範疇、層面、一般披露及關鍵業績指標		章節 / 聲明
<b>B. 社會</b>		
<b>營運慣例</b>		
<b>層面 B6：產品責任</b>		
B6.2	接獲關於產品及服務的投訴數目以及應對方法。	客戶溝通與滿意度
B6.3	描述與維護及保障知識產權有關的慣例。	知識產權
B6.4	描述質量檢定過程及產品回收程序。	產品回收
B6.5	描述消費者資料保障及私隱政策，以及相關執行及監察方法。	信息資料管理
<b>層面 B7：反貪污</b>		
B7 一般披露	有關防止賄賂、勒索、欺詐及洗黑錢的：  (a) 政策；及 (b) 遵守對發行人有重大影響的相關法律及規例的資料。	廉潔建設
B7.1	於報告期間對發行人或其僱員提出並已審結的貪污訴訟案件的數目及訴訟結果。	就董事所知，本集團於彙報期間並無知悉收到來自任何人士有關未遵守賄賂、勒索、欺詐及洗黑錢事宜的任何投訴，亦無知悉有任何貪污訴訟案件。
B7.2	描述防範措施及舉報程序，以及相關執行及監察方法。	廉潔建設
B7.3	描述向董事及員工提供的反貪污培訓。	廉潔建設



主要範疇、層面、一般披露及關鍵業績指標		章節 / 聲明
<b>社區</b>		
<b>層面 B8：社區投資</b>		
B8 一般披露	有關以社區參與來了解營運所在社區需要和確保其業務活動會考慮社區利益的政策。	關注社會
B8.1	專注貢獻範疇。	關注社會
B8.2	在專注範疇所動用資源。	關注社會