



威發國際集團有限公司

於百慕達註冊成立之有限公司

股份代號：00765

2021 環境、社會及 管治報告



本報告為威發國際集團有限公司(「本公司」)發佈的環境、社會及管治(「ESG」)報告，闡述了本公司及其附屬公司(統稱「本集團」或「我們」)在二零二一年內支援可持續發展原則的各項工作，以及其於環境保護及履行社會責任方面之表現。有關企業管治的內容，請參閱本集團二零二一年年報中的《企業管治報告》。

報告範圍

本ESG報告涵蓋本集團在中華人民共和國(「中國」)的主營業務於二零二一年一月一日至二零二一年十二月三十一日(「本年度」)在環境管理及社會責任的表現。本年度ESG報告披露的關鍵績效指標以中山利發玩具有限公司(「中山利發」)之表現為基礎。

報告準則

本ESG報告依照香港聯合交易所有限公司(「聯交所」)證券上市規則附錄二十七《環境、社會及管治報告指引》所編寫。

報告原則

ESG報告的內容乃透過與持份者溝通及進行重要性評估而擬定，當中包括識別與ESG相關的議題、收集及審視內部管理層及不同持份者的意見、評估議題的相關及重要程度，以及編製及核實所報告的資料。ESG報告已全面涵蓋不同持份者所關注的重要議題。

ESG報告披露經量化的環境及社會關鍵績效指標(「關鍵績效指標」)，讓持份者全面了解本集團的ESG表現。有關該等關鍵績效指標的標準、方法、參考資料及主要排放來源的資料，將於ESG報告中適當位置列示。為方便比較不同年度之ESG表現，本集團已在合理可行情況下盡量採用一致的報告及計算方法。如方法有所變更，本集團亦會於相應的章節中呈列和詳細說明。

資訊及意見

本集團十分重視您對本ESG報告的看法。若閣下有任何意見或建議，請通過以下電郵地址向我們提出：
info@perfectech.com.hk。



董事會ESG聲明

本集團相信良好的ESG管治策略及慣例對業務的長遠發展至關重要，並能提高集團的投資價值及回報。董事會（「董事會」）直接負責監督本集團的ESG相關議題及其執行情況，包括ESG相關法律、法規及政策與措施。董事會將定期檢討集團整體ESG表現，監察本集團ESG相關活動的執行情況。同時，董事會負責監督本集團年度ESG報告的起稿與編成，並審閱ESG報告的內容及質量，確保ESG報告符合董事會之要求。另外，董事會也積極參與集團的ESG風險管理及持份者管理。董事會致力確保集團營運緊貼國際ESG相關發展的更新趨勢，並監察集團的ESG表現對各持份者的影響。

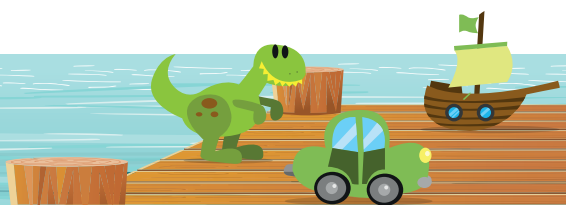
董事會明了有必要根據ESG議題對本集團及其持份者的重要性設定ESG方法及策略，因此，董事會已委派第三方ESG專業人士就ESG議題進行重要性評估。為識別重要議題，本集團已進行持份者調查，並採用知名ESG組織的重要性圖譜連同ESG專業人士的專業意見分析行業特定議題。董事亦已參加活動，並於釐定重要的ESG議題時提供建設性的意見。董事會充分了解評估結果，並將不斷審查參與渠道及活動。

為確保ESG議題管理走上正軌，董事會根據不同部門各自的目標監督彼此之間的協調性，定期於會議中檢討ESG議題及目標達成進度，並物色機會為集團制定未來發展方向。

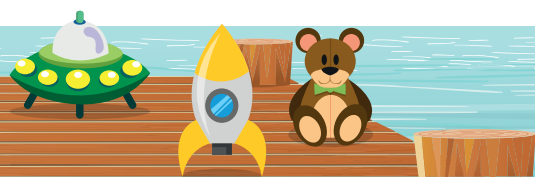
持份者參與

根據本集團生產玩具、奇趣精品及裝飾品的業務性質，我們已制定清晰的ESG方針，以指導實施有關環境、社會及管治範疇的政策，其中包括污染監控、溫室氣體減排，以及節約資源等措施。同時，本集團亦已成立ESG工作小組，專責維持行之有效的ESG風險管理及內部監控制度，積極改善本集團於ESG方面的表現，並定期向本集團董事會以及員工報告及分享工作計劃及成果。

了解持份者的關注及期望並採取應對行動，對我們的可持續發展至關重要。持份者參與有助我們了解在環境和社會發展方面的表現，因此，我們已設立適當的溝通渠道，藉此與我們的主要持份者積極聯繫，了解他們對ESG各層面的期望，以助本集團將可持續發展策略納入我們的長遠業務常規當中。下表載列主要持份者對本集團的要求和期望，以及本集團相應之回應及溝通方式。



持份者	期望	集團溝通及回應方式
政府及監管機構	<ul style="list-style-type: none"> • 遵守國家政策及法律法規 • 促進地方經濟發展 • 帶動地方就業 • 按時足額納稅 • 安全生產 	<ul style="list-style-type: none"> • 定期資訊報送 • 定期與監管機構會話 • 檢查監督
股東	<ul style="list-style-type: none"> • 回報 • 合規運營 • 資訊透明及高效溝通 	<ul style="list-style-type: none"> • 股東大會 • 公司公告及通函 • 電郵、電話通訊及公司網站
合作夥伴	<ul style="list-style-type: none"> • 誠信經營 • 公平競爭 • 依法履約 	<ul style="list-style-type: none"> • 審查與評估會 • 商務溝通 • 洽談合作
客戶	<ul style="list-style-type: none"> • 優質產品及服務 • 健康與安全 • 依法履約 • 誠信經營 	<ul style="list-style-type: none"> • 客戶服務中心和熱線 • 客戶意見調查 • 客戶溝通會議
環境	<ul style="list-style-type: none"> • 達標排放 • 節能減排 • 保護生態 	<ul style="list-style-type: none"> • 與當地環境部門交流 • 與當地居民溝通
行業	<ul style="list-style-type: none"> • 行業標準制定 • 促進行業發展 	<ul style="list-style-type: none"> • 參與行業論壇
員工	<ul style="list-style-type: none"> • 權益維護 • 職業健康 • 薪酬福利 • 職業發展 • 人文關懷 	<ul style="list-style-type: none"> • 員工溝通會 • 培訓與工作坊 • 員工活動
社區及公眾	<ul style="list-style-type: none"> • 改善社區環境 • 參與公益事業 	<ul style="list-style-type: none"> • 公司網站 • 公告



重要性評估

為清晰及有效地制定ESG管理方針，本集團於本年度進行了重要性評估，以識別對公司業務及其持份者至關重要的ESG議題。此重要性評估是基於內部持份者意見、協力廠商ESG專業機構的意見分析及知名外部機構提供的重要性圖譜¹所確立。是次評估結果亦作為本集團加強內部管理參考之用，並將在未來增加不同持份者的參與度，以收集彼等就集團發展提出的寶貴及建設性意見。本年度，本集團識別了9項ESG相關的重要議題，並將於本ESG報告中重點討論。

重要議題	相關章節
環境合規	環境保護
包裝物料使用	節約資源
排放物管理	排放物處理；廢物管理
防止童工及強制勞工	嚴謹的招聘流程
職業健康與安全	健康與安全
產品品質及安全	品質控制
供應鏈管理	供應鏈管理
知識產權保護	知識產權保護
反貪污	反貪污

¹ 重要性評估中所參考的重要性圖譜包括摩根士丹利資本國際 (MSCI) 及可持續發展會計準則委員會 (SASB) 分別編製的環境、社會及管治行業重要性圖譜及SASB重要性圖譜。



環保政策

本集團於企業經營的同時，致力保護業務所在的周邊環境，亦一直嚴格遵循環境保護相關法律法規。本集團以「遵守環保法規，持續改進，節能降耗，減少污染物的產生和排放」為本集團的環保理念，推動各環保政策的實施。本集團亦向員工推廣環境保護的意識和環境管理的重要性，盡量從源頭上減低能源消耗，進行年度環境監測，並制定管理程序及方針，對業務營運產生的排放物作出相應的管理，以減少對環境的污染。今後，本集團會繼續遵守法紀，爭取實現預防污染和持續改善環保政策的目標。

排放物處理

本集團嚴格遵守相關法律法規，如《中華人民共和國環境保護法》、《中華人民共和國大氣污染防治法》及《中華人民共和國水污染防治法》，並落實相關政策及措施，全力控制並減少空氣及水污染物的排放。

作為一家玩具產品工廠，中山利發於生產過程產生的廢氣包括苯、甲苯、二甲苯及揮發性有機化合物(VOCs)。所有該等廢氣會經過水池過濾後方被排放，而中山利發亦會委託國家認可部門對廢氣進行相關檢測，確保排放符合國家標準。除生產過程外，中山利發員工亦會使用汽車如私家車及輕型貨車等以維持日常辦公運作，其使用過程中會產生包括氮氧化物、硫氧化物及顆粒物等的空氣污染物。本年度，由汽車使用所產生之空氣污染物排放量載於下表。

種類 ¹	2021	2020
氮氧化物(克)	6,613	8,522
硫氧化物(克)	75	76
顆粒物(克)	554	717

附註：

1. 污染物排放量根據香港聯交所刊發的《環境關鍵績效指標匯報指引》計算所得。

此外，在日常辦公期間，各類活動會直接或間接產生二氧化碳、甲烷和氧化亞氮等溫室氣體。本年度，中山利發溫室氣體排放的主要來源為汽車燃料燃燒的直接排放、外購電力在生產時的能源間接排放，以及污水及用水處理和廢紙被棄置於堆填區時所產生的其他間接排放。溫室氣體排放及全球暖化等問題已成為社會各界最迫切的環境問題，因此中山利發以盡力減少溫室氣體排放為目標，一直竭力通過各種方法，如減少出車辦公次數、推行多項節約能源措施（詳情請參閱「節約資源」部份）及回收紙張等，減少二氧化碳等溫室氣體的排放，盡力降低我們的碳足跡。中山利發於本年度的溫室氣體排放量列於下表。



環境保護

種類 ¹	2021	2020
溫室氣體總排量(噸二氧化碳當量)	634	648
範圍1 — 直接溫室氣體排放 ² (噸二氧化碳當量)	12	12
範圍2 — 能源間接溫室氣體排放 ³ (噸二氧化碳當量)	617	633
範圍3 — 其他間接溫室氣體排放 ⁴ (噸二氧化碳當量)	5	3
溫室氣體排放密度(噸二氧化碳當量/員工)	2.23	2.31

附註：

1. 本集團的溫室氣體清單包括二氧化碳、甲烷及氧化亞氮，溫室氣體排放量以二氧化碳當量呈列。溫室氣體數據根據香港聯交所刊發的《環境關鍵績效指標匯報指引》計算所得。
2. 範圍1是指由本集團車輛使用所產生的直接排放，根據中國國家發展和改革委員會發佈的《陸上交通運輸企業 — 溫室氣體排放核算方法與報告指南(試行)》所提供的排放因數計算所得。
3. 範圍2是指由本集團外購電力所產生的間接溫室氣體排放，根據中國國家發展和改革委員會發佈的《2011年和2012年中國區域電網平均二氧化碳排放因數》所提供的排放因子計算所得。
4. 範圍3其他間接排放包括處理廢紙及用水產生的溫室氣體。處理廢紙產生的溫室氣體排放數據根據香港聯交所刊發的《環境關鍵績效指標匯報指引》計算所得，而處理用水的相關排放因子由深圳市水務(集團)有限公司提供。

水污染方面，中山利發產生的廢水主要為日常辦公室營運排放的生活污水，當中並無對環境造成重大影響的水污染物。生活污水會通過污水處理設備過濾，以符合《污水綜合排放標準》等國家排放標準後，方排入市政污水管道。本集團鼓勵員工節約用水，減少生活污水的排放。

廢物管理

本集團明白非法棄置固體廢物對環境造成的傷害，因此我們嚴格依照《中華人民共和國固體廢物污染環境防治法》安排廢物的棄置和後續處理。即便如此，合法棄置於堆填區的廢物仍然會對環境構成一定程度的影響，因此，在遵從相關法規之餘，我們亦以減少廢棄物產生為目標，執行謹慎而嚴格的廢物管理，設法降低廢物棄置，為環境保護作最大的努力。

中山利發產生的固體廢棄物可分為有害廢棄物及無害廢棄物。本年度的有害廢棄物包括少量的廢油漆桶、廢油渣、廢有機溶劑、化學廢棄物和日常辦公產生的廢墨盒等。所有有害廢棄物均交由合資格的單位進行後續處理。而無害廢棄物則包括廢紙、金屬和一般垃圾。除了讓當地環境衛生部門收集及處理一般垃圾外，我們亦僱用合資格回收公司回收金屬及大部分廢紙。該等措施有助減少垃圾的產生及碳排放。在有效的廢物管理下，本集團於本年度概無錄得任何因廢物棄置所致的有害環境影響。中山利發於本年度的廢物棄置量與密度列於下表。



種類	2021	2020
無害廢棄物總量(噸)	17	16
無害廢棄物密度(噸／員工)	0.06	0.06
有害廢棄物總量 ¹ (千克)	30	25
有害廢棄物密度(千克／員工)	0.11	0.09

附註：

1. 有害廢棄物包括廢油漆桶、廢油渣、廢有機溶劑及廢墨盒。自2021年起，廢棄物種類亦包括化學廢棄物。

節約資源

我們的經濟以有限資源為基礎，因此我們深明珍惜資源對可持續發展的重要性。中山利發的生產與營運過程中使用到的資源包括能源、水及包裝物料，而我們承諾以最大效益善用資源，減少浪費，提升能源及用水等資源的耗用效益作為長遠目標。中山利發於本年度的資源使用數據列於下表。

種類	2021	2020
能源		
能源總耗量(兆瓦時)	1,219	1,250
汽車燃料耗量 ¹ (兆瓦時)	49	50
電力耗量(兆瓦時)	1,170	1,200
能源耗用密度(兆瓦時／員工)	4.29	4.45
用水		
總耗水量(立方米)	8,200	7,800
耗水密度(立方米／員工)	28.87	27.76
包裝物料		
紙及紙質品用量(噸)	95	85
紙及紙質品使用密度(千克／每件已包裝產品)	0.06	0.07
塑膠製品用量(噸)	70	96
塑膠製品使用密度(千克／每件已包裝產品)	0.06	0.07

附註：

1. 汽車燃料耗量根據由中國國家發展和改革委員會發佈的《陸上交通運輸企業 — 溫室氣體排放核算方法與報告指南(試行)》所提供的能量轉換因子，及中華人民共和國國家標準GB17930-2016《車用汽油》、GB19147-2016《車用柴油》所載的燃料密度計算所得。



環境保護

為控制資源消耗，減少浪費，中山利發制定並嚴格執行《節水節能程序》，以規範員工用水用電的行為。中山利發要求各部門最後離開辦公室的員工關閉冷氣及照明系統，電器設備閒置超過10分鐘必須關掉。中山利發亦規定氣溫低於26度時不得開啟冷氣系統，並鼓勵員工在辦公時間將冷氣溫度設置為不低於25度，且在炎熱天氣及週五可穿著輕便服裝，以減少空調的使用。中山利發亦提倡減少一次性用品的使用，並重複利用信封、檔案夾等文儀用品。同時，我們設置垃圾分類回收桶以回收廢紙、塑膠製品及金屬等。於紙張使用方面，中山利發奉行環保理念，鼓勵員工以電子郵件和其他電子系統代替紙張，以減少紙張使用。我們亦提倡盡量雙面使用紙張，並將使用後的紙張交給回收商再生利用，以將被浪費的紙張減至最少。中山利發亦提醒員工使用水龍頭後將其關緊，並盡量循環用水，以避免浪費水資源及減少耗水。為加強監管，行政部定期對空調溫度及資源使用情況進行檢查。若發現違規現象，相關負責人將會收到通知並給予相應懲罰，以減少該類事件的發生。

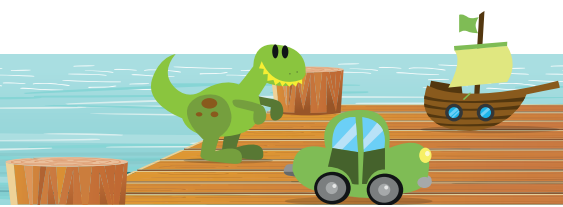
為節約資源及減少排放，中山利發在生產過程中採用先進的技術設備的同時不斷改善生產技術。例如，中山利發在生產車間採用節能環保冷氣系統並使用節能注塑機和自動智慧機械手，同時，中山利發的裝配部亦引進了自動打螺絲機和其他自動設備，以提高工作場所的能源效益和生產效率。此外，中山利發引進移印機操作及自動噴油槍，改變了噴塗方式。除減少浪費油墨外，也降低油墨揮發對員工的影響，並進一步穩定和提高產品品質。中山利發定期為公司車輛進行保養維護，確保無空轉引擎。我們亦鼓勵員工乘搭公共交通工具，以減少碳足跡，達致溫室氣體減排目標。

包裝方面，中山利發在包裝其產品時一直按照簡約的原則，以最大程度減少包裝物料的使用。本集團亦制定了穩健的程序，確保在生產及包裝過程中善用原材料及包裝物料。

應對氣候變化

氣候變化已成為目前全球最迫切的環境問題之一，是各界共同的責任。中山利發深刻意識到氣候變化所帶來的後果，因此為識別及減輕氣候相關風險及影響制定了一系列措施。本集團的生產與運作均涉及到氣候相關風險，主要包括實體風險如極端天氣事件及降雨和天氣模式的改變。該類事件可能導致運輸困難、供應鏈中斷及項目延期等問題，從而降低產能。同時，員工健康、安全等方面也可能受到負面影響，導致勞動力下降。

為降低氣候相關風險，中山利發在不同方面採取措施。我們已制定自然災害應急預案，列明極端天氣出現時的緊急疏散流程。我們會及時發出安全警示，並根據特殊天氣情況採取特別工作安排，通知僱員及現場工作人員，以保障員工的健康與安全。我們亦會定期對樓宇結構及電器進行檢查，以消除安全隱患。為減少財產損失，中山利發為容易受極端天氣破壞的實體資產購買全面的保險。



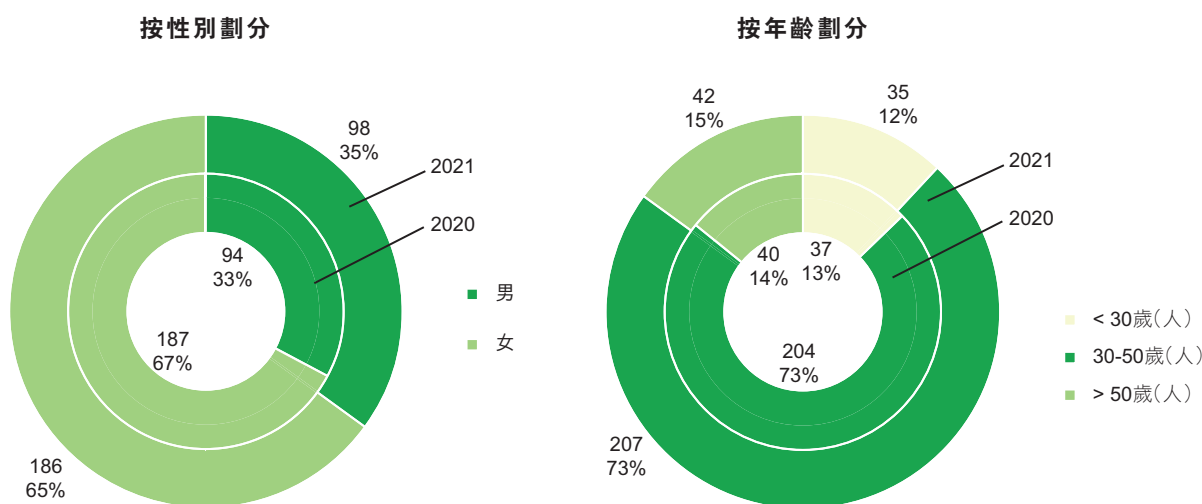
嚴謹的招聘流程

本集團的成功有賴員工的共同努力，因此我們視人才為最重要的資產。在制定僱傭制度的過程中，我們一直嚴格遵守相關的法律法規，如《中華人民共和國勞動法》及《中華人民共和國勞動合同法》等，以保障員工的合法權益，同時為本集團的長遠發展奠定穩固基礎。

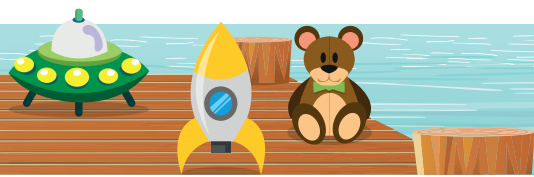
在招聘過程中，我們按照「公開招聘，全面考核，擇優錄取」的原則選擇合適的人才。我們根據各部門的實際需要制定招工要求，不因種族、社會階級、國籍、宗教、殘疾、性別和性取向等原因給予差別對待，只要應聘者的技術、學歷及工作經驗等條件符合相關職位要求，均可獲得平等的面試機會。

為有效避免童工問題，我們制定了《禁止使用童工政策》。我們會根據政策為申請人進行背景調查及檢查申請人的身份證明文件以核實其年齡，防止因應聘者提供虛假年齡而誤招童工。若發現不慎使用童工，我們會將童工送回原居住地，並保證其能夠繼續受教育，而所需費用將由本集團負責。此外，我們尊重員工的權利與自由，包括僱傭自由，辭工自由，加班自由及行動自由等，為避免出現強制勞工的情況，我們已規定每週工作最高不超過40個小時。加班工作需要事先申請，且獲得授權主管的批准。中山利發已取得國際玩具工業理事會（International Council of Toy Industries，簡稱「ICTI」）²所頒發的玩具業責任規範（「IETP」）認證，堅守不使用童工或強制勞工的原則，並尊重員工。

本年度，中山利發共聘用284名員工，所有員工均為於中國工作的全職員工。按不同類別劃分的員工人數和流失率分別載於下圖及下表。



² ICTI為註冊於美國的非牟利組織，其認證能保證兒童玩具產品製造業者的產品在安全和人道的條件下，在沒有危害且可持續的工廠環境中生產。



關愛員工

員工流失比率(%)	2021	2020
按性別劃分		
女	19	18
男	12	12
按年齡劃分		
<30歲	34	35
30-50歲	11	7
>50歲	14	28

員工待遇

本集團份外著重員工於工作時的福利與待遇，皆因我們相信員工獲得工作滿足感對於企業發展至關重要。我們和管理員工福利時也秉持同樣的信念，因此在提供法定待遇之餘，也實行額外的措施增加員工福利。

為確保員工得到充足的休息時間，我們不僅嚴格遵從相關法例定立員工的工作時間及休假，而且為員工提供合理的加班費。除了法定節假日，員工亦享有帶薪年假、婚假、喪假、產假及哺乳假等。我們為員工提供具競爭力的薪酬，根據員工的績效及我們的業績情況，定期進行薪酬調整。

此外，為了鼓勵並激發員工積極向上的進取心，從而不斷提高員工的業務能力和素質，我們會為員工進行年度績效考核，以員工的能力、行為、經驗及工作表現作為準則，公平合理、公開透明地對員工進行全面評核，為表現優異的員工提供充分的晉升機會。我們的員工絕對享有辭職自由，終止條款已遵照相關法律列於僱傭合約。僱傭終止時，我們承諾根據有關僱傭合約，依時向員工發放餘下的工資及相關補償，不拖欠薪金。

本集團努力創造和諧的工作氛圍，並致力杜絕職場上的任何歧視。無論是新入職員工、現職員工、或是在晉升及接受培訓的過程中，均不得出現因任何原因導致的歧視、騷擾、欺壓、恐嚇或其他不公平待遇。我們建立了申訴機制予員工，為員工提供充分的機會與管道提出見解及反映意見。員工可以通過書面形式或電話向管理人員反映意見或投訴。當接獲有關投訴時，我們會及時查清事實，並採取糾正行動。

為平衡員工的身心健康，我們亦於本年度為員工舉辦團年晚宴，嘉獎及鼓勵員工，讓他們於工作中得以放鬆。



健康與安全

本集團致力為員工創造一個健康安全的工作環境。我們謹遵各勞動安全與衛生條件相關的法律法規，如《中華人民共和國職業病防治法》及《中華人民共和國安全生產法》等，並為員工提供所需防護品。為確保員工的健康，我們根據不同崗位的工作需要及接觸到的危害因素，為員工接種預防性疫苗及提供相關的身體檢查。如檢查中發現任何異常情況，彼等將會被立即暫停工作。根據國家規定，我們對女職工實行特殊勞動保護，避免安排女職工從事禁止女工從事的作業活動。我們亦要求員工按照本集團的安全標準工作，遵守安全守則，並參加安全及衛生培訓，以達至生產安全的目標。

新型冠狀病毒肺炎疫情（「疫情」）肆虐，各界均高度戒備，做足防疫抗疫工作，減低疫情對健康與安全的影響。本集團亦不例外，高度重視新冠疫情，堅決做好防疫及抗疫工作。本著「預防為主，防治結合」及「以人為本，善待生命」的原則，本集團制定疫情防控方案緊急預案，務求以最快速度、最大效能實施防治及救援工作，保障員工的健康。中山利發成立傳染病疫情應急指揮機構，設立不同部門，包括應急指揮部、物資供應部、安全部等，以負責突發事件協調、後勤保障等疫情相關事宜。我們實行完善的員工健康統籌，製作表格分發至各部門，進行體溫監測及統計，並及時報告異常情況。疫情期間，我們加強辦公區域的清潔消毒，並向員工發放防疫安全管控通知，以提高員工的防疫意識。中山利發的所有員工以及訪客進入辦公場所前必須佩戴口罩，並測量體溫。我們亦積極配合當地政府的防疫工作，並為員工提供充足的防護及消毒物資。

除疫情，本集團亦關注員工的職業健康與安全。為保證本集團員工安全作業及生產，本集團制定具體的《安全管理制度》及工業意外應急程序，並要求作業人員嚴格遵守。我們定期為員工舉辦安全管理制度培訓，學習健康安全政策、勞動保護品使用等知識，讓員工得以充分理解作業過程中與作業安全有關的注意事項。如遇化學品洩漏或爆炸等緊急情況，本集團將及時安排應急人員組織帶領員工有序撤離至安全區域，並檢查及清理現場，同時調查原因，避免類似事件再次發生。

為確保消防安全，我們設有火災應急預案，規定員工學習消防法規，並掌握基本的防火、滅火及逃生以及急救知識。我們亦定期舉辦消防培訓及演習，以鞏固員工的消防意識。同時，我們確保工作場所的防火通道、消防栓、緊急疏散的樓梯道以及各安全出口等長期保持暢通，以保障員工的生命安全。



關愛員工

我們成立職業健康安全委員會，負責監督職業安全衛生健康的執行。為減少潛在的風險，除自身組織的檢查及評估外，我們亦定期委託協力廠商檢測機構檢測廠房內的職業病危害因素，如有毒氣體濃度及噪聲水平等。如發現任何異常情況，將立即進行修正措施，以預防意外事故發生。我們規定當工傷發生時必須按程序及時報告，以便職業健康安全委員會作出分析並制定糾正和預防措施。往後，本集團將繼續審視健康與安全措施，尋找改善空間，進一步降低員工意外受傷的風險。

透過落實多重保障員工健康與安全的措施，我們的工傷和意外發生率得以有效降低。本年度，中山利發因工作受傷而導致損失的工作日數為3天，過去三年均無因工作關係而發生的死亡事故。

培訓與發展

員工發展是本集團得以發展成功的基石，故此我們尤其重視員工的全方位發展。為了提升人力績效，提升員工素質，增強員工對本職工作的能力與對企業文化的了解，我們制定《培訓管理制度》，作為公司進行人員培訓與管理的依據。培訓管理制度透過清晰的培訓計畫擬定及記錄存檔，有效管理不同培訓的內容及素質，確保員工能從每一個培訓都有所學。本集團期望能有計劃地充實員工的知識及技能，發揮其潛在能力，建立良好的人際關係，進而發揚本公司的企業精神，配合公司的長遠發展目標。

為確保員工更快適應新的工作環境及職位，順利進入工作狀態，本集團為新入職員工提供職前培訓，例如公司發展史及發展前景、公司組織架構、以及由各部門主管提供的部門及產品簡介等。同時，本集團亦會向員工定期進行公司政策培訓，向員工講解員工守則、工資福利政策、禁止歧視政策、環境、衛生與安全（「EHS」）政策等制度。新入職員工需通過相關部門主管安排的培訓考核方可正式工作。另外，本集團十分重視員工的技能發展，因此我們根據不同崗位的需要，為員工提供專項技術培訓，如崗位技術培訓，提高員工的技術水準。

本年度，中山利發為全體員工提供與產品品質和生產效率相關的培訓，包括定期向員工提供品質和效率分析總結，舉辦有助提升員工產品品質意識和加強全面品質管制的課程，重點針對每次的次品分析和預防作培訓。此外，中山利發注重產品不合格的控制和分析，並向管理人員講解品質控制的重點，使彼等具備必要的管理知識，以及提升彼等的管理能力。我們亦組織舉辦了一系列關於安全生產及勞工知識和政策的培訓，如勞動保護品使用培訓、血液污染控制、防範性騷擾、自然和工業災害應急等培訓。



本年度，中山利發各員工均接受過不同型式和種類的培訓，受訓僱員百分比達100%。員工的平均受訓時數列於下表。

員工平均受訓時數(小時)	2021	2020
按性別劃分		
女	3.2	136
男	0.5	136
按僱員級別劃分		
高級	27.5	55
中級	13.6	95
初級	0.9	137

此外，本集團鼓勵員工參加各種以行業技術知識、企業戰略性、發展性等內容為題的外部培訓，包括外部公開課、交流研討會等。本集團希望借助外部專家的力量，提升員工在工作上的專業知識、行業動態及技能技巧，從而提高工作效率及品質。



重視客戶

供應鏈管理

作為玩具產品的製造商，維持穩健和合規的供應鏈管理對於我們的業務至關重要。為保證我們產品的品質，並有效識別、減輕和消除供應鏈中潛在的風險，我們已根據全球安全驗證(Global Security Verification)標準制定供應鏈安全管理制度，並獲得全球安全驗證機構的認可，以提高進出口保障、控制物流風險，以及提高運送效率與節約成本，同時亦確保與供應商的合作能滿足IETP的要求。

我們訂立了供應商評估管理以及採購管制制度，遵循公開、公平、公正和科學擇優的原則執行採購政策。在選擇供應商時，我們會考慮供應商提供的產品之質素、供貨穩定性、服務水準等條件。供應商亦須遵守主要營運地點之法律法規，恪守商業道德，誠實守信。如有需要，我們更會對供應商進行實地考察，評估其廠房內的設備、技術、生產現場管理及檢查是否已通過ISO9001等國際品質體系認證等。我們將合格之供應商加入供應商名錄，作為參考，並對合格供應商進行年度評審，以更新供應商名錄。對於不合格供應商，我們要求其採取改善行動，或取消其合格供應商資格，確保我們的產品不受供應商的質素影響。

本集團始終考慮供應鏈中的環境及社會風險。在評估供應商時，我們重視其於履行社會責任的表現及對環境保護的承諾。我們優先考慮符合國家、地區及行業環境標準及擁有能源管理制度及社會風險管理認證的供應商。我們亦關注供應商的誠信廉潔，確保其依據相關法律法規維護員工權益，採取完善的職業健康及安全政策。一旦發現供應商存在任何不道德行為、賄賂、腐敗及其他本地及國際性法律法規禁止的商業行為，我們將直接取消供應商資格。

本集團努力在企業發展的同時肩負環境保護的責任，因此於供應鏈管理方面融合環保理念。就績效相若且可比較的供應商而言，我們傾向依據就近原則選擇供應商，以減少運輸過程中的碳足跡。在滿足生產需求的前提下，本集團亦會考慮選用對環境造成較低影響的產品，如具環保標識的產品，並鼓勵員工注意產品保質期，優先使用較早購買的產品以避免不必要的浪費。

本年度，本集團的主要供應商共有4個，分別來自中國(2個)、台灣(1個)及韓國(1個)。

品質控制

為滿足不同年齡層的客戶需要，本集團非常重視產品的品質、安全及健康標準，致力為客戶提供高品質的產品和服務。我們嚴格遵守與產品品質、安全及健康標準相關之法律法規如《中華人民共和國產品品質法》。為對原材料採購到產品包裝的整個生產過程執行徹底的品質檢驗程序，包括外購有害物質抽樣檢測、確認及核查，中山利發已設立全面的品質管制體系，並已獲得GB/T19001-2016/ISO9001:2015標準認證。



在原材料方面，採購的原材料在運送到我們的生產場所後，將由品管部進行物料核對和抽樣檢驗。我們亦會委託協力廠商檢測中心為原材料進行年度檢驗，確保合乎國際玩具安全標準的要求。只有通過檢驗的原材料方可入庫。合格的原材料上均標有批次號及入廠編號，方便日後進行產品追蹤，不合格之原材料將被退回供應商。而成品方面，中山利發亦設有一系列檢驗放程序，產品製成後會由接受過專業訓練的檢驗人員進行最終檢驗。針對每個生產環節，如注塑、噴油、裝配及包裝等，我們會不時進行抽樣檢驗，確保我們的產品品質達到國家標準。

為及時處理已出貨的產品所存在的安全風險，我們編製了《產品召回程序》，對受到污染或檢測到存在安全、衛生等危害消費者健康的因素的產品進行追溯和召回，並根據《不合格品控制程序》處理召回產品，同時向政府主管部門主動報告。我們亦會每年進行一次模擬召回演練，以評估其有效性。本年度，中山利發概無錄得因安全與健康理由而須回收產品的事件。

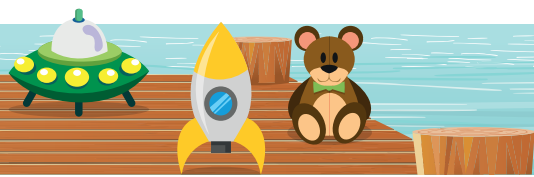
知識產權保護

為完善地維護客戶品牌及本集團的利益，使客戶商標不受侵犯，杜絕並防患本集團在知識產權方面的風險，本集團特意制定《客人知識產權保護政策》，其中列明全面並嚴謹的守則及規條。我們要求客戶證明其商標符合中國及出口地相關法律要求並進行核實。在未經客戶允許的情況下，本集團絕不銷售、贈送或銷毀任何包含品牌資訊的產品和物料，以避免客戶商標受侵犯。透過有效管理涉及知識產權方面事宜的運作手法與過程，我們為客戶以及本集團自身提供知識產權的保障。

此外，本集團根據《中華人民共和國廣告法》等相關法律，管理標籤及廣告的使用。本集團作出的所有廣告內容須經管理層批准，確保並無違反法規。使用標籤及包裝時，我們會遵照產品之特性、技術要求及客戶之要求，以確保包裝上的資訊正確無誤。

客戶投訴

本集團高度重視客戶的意見，並視之為我們持續改進產品及服務質素的動力。我們制定了顧客服務管理團隊，以了解客戶的滿意度及需求。客戶可通過電話或書面方式表達彼等對我們產品的意見或進行投訴。在接獲客戶的投訴後，我們會有專人負責與客戶溝通處理投訴，對相關產品進行調查和分析。經過調查及分析後，若發現有關產品出現品質或安全等問題，我們會回收該批次產品，停止在市場上出售。於本年度，中山利發接獲2宗關於產品及服務的投訴，並已通過重新發貨方式完滿解決。



重視客戶

資料保密

本集團嚴格遵守當地有關資料保密性的法律法規，確保客戶與本集團的資訊安全。為了保障客戶在產品開發方面的知識產權及本集團的資料，我們要求員工不得以口頭或書面等形式向協力廠商洩漏客戶及本集團的機密事項。在未得到上級批准的情況下，員工不得擅自翻閱本集團的機密檔案，以免機密資料外泄。另外，我們為新入職員工提供有關資料保密的培訓，以確保每位員工了解資料保密的重要性。

反貪污

本集團致力推動商業活動中的反貪污工作，並透過加強內部監督，做到誠實守信。我們遵守與反貪污、勒索、詐騙及洗黑錢相關的法律法規，如《中華人民共和國刑法》及《中華人民共和國招標投標法》等，並要求員工在工作中必須嚴格遵守本集團的職業道德和商業操守政策，禁止任何形式的商業賄賂行為，如接受來自利益相關方的禮品及金錢或出席工作之外的宴請等。為提高員工的廉潔意識，我們亦組織開展相關培訓。本年度，本集團為35名中高級管理人員提供35小時有關商業行為守則、賄賂及禮品和款待的培訓，營造廉潔行政的企業氛圍，降低貪污風險。

我們設有預防商業賄賂的監督管理部門以及廉政程序，負責監察內部遵守國家有關防止商業賄賂的法律法規的情況，從源頭上加強預防賄賂，並行使紀檢監察的職責。我們同時亦提供預防商業賄賂及其他不當行為的舉報箱和舉報熱線。當接獲有關舉報時，監督管理部門會及時採取相應調查行動，打擊不當行為，並保護舉報人的資料。本年度，本集團及其員工並無牽涉任何貪污訴訟案件。



社區參與

本集團在努力發展業務的同時，亦積極參與慈善活動，以表示本集團對社區的感激以及回饋之心。我們不時與當地政府及非牟利組織保持溝通，以了解本集團營運地點的社區需要，並確保考慮到社區利益。我們亦鼓勵員工向慈善組織捐款，幫助社區有需要的社群，同時支援社會公益事業的發展。本年度，本集團保持每月在辦公室組織一次慈善捐款活動，全年累計共向社會服務機構捐款4,800人民幣。



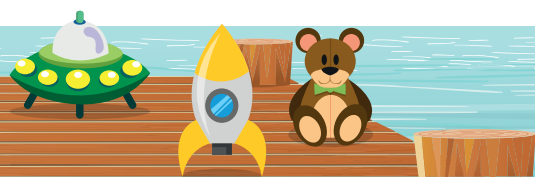
附錄：《環境、社會及管治報告指引》內容索引

ESG關鍵績效指標	概述	章節	頁碼
環境			
A1 排放物	一般披露 有關： (a) 政策；及 (b) 遵守對發行人有重大影響的相關法律及規例的資料。	排放物處理； 廢物管理	5-6； 6-7
A1.1	排放物種類及相關排放資料。	排放物處理	5-6
A1.2	溫室氣體總排放量及密度。	排放物處理	5-6
A1.3	所產生有害廢棄物總量及密度。	廢物管理	6-7
A1.4	所產生無害廢棄物總量及密度。	廢物管理	6-7
A1.5	描述所訂立的排放量目標及為達到這些目標所採取的步驟。	節約資源	7-8
A1.6	描述處理有害及無害廢棄物的方法，及描述所訂立的減廢目標及為達到這些目標所採取的步驟。	廢物管理	6-7
A2 資源使用	一般披露 有效使用資源(包括能源、水及其他原材料)的政策。	節約資源	7-8
A2.1	按類型劃分的直接及／或間接能總耗量及密度。	節約資源	7-8
A2.2	總耗水量及密度。	節約資源	7-8
A2.3	描述所訂立的能源使用效益目標及為達到這些目標所採取的步驟。	節約資源	7-8
A2.4	描述求取適用水源上可有任何問題，以及所訂立的用水效益目標及為達到這些目標所採取的步驟。	節約資源	7-8
A2.5	製成品所用包裝材料的總量及每生產單位佔量。	節約資源	7-8



附錄：《環境、社會及管治報告指引》內容索引

ESG關鍵績效指標	概述	章節	頁碼
A3 環境及天然資源	一般披露 減低發行人對環境及天然資源造成重大影響的政策。	環境保護	5-8
A3.1	描述業務活動對環境及天然資源的重大影響及已採取管理有關影響的行動。	環境保護	5-8
A4 氣候變化	一般披露 識別及應對已經及可能會對發行人產生影響的重大氣候相關事宜的政策。	氣候變化	8
A4.1	描述已經及可能會對發行人產生影響的重大氣候相關事宜，及應對行動。	氣候變化	8
社會			
B1 僱傭	一般披露 有關薪酬及解僱、招聘及晉升、工作時數、假期、平等機會、多元化、反歧視以及其他待遇及福利的： (a) 政策；及 (b) 遵守對發行人有重大影響的相關法律及規例的資料。	嚴謹的招聘流程； 員工待遇	9-10; 10
B1.1	按性別、僱傭類型、年齡組別及地區劃分的僱員總數。	嚴謹的招聘流程	9-10
B1.2	按性別、年齡組別及地區劃分的僱員流失比率。	嚴謹的招聘流程	9-10
B2 健康與安全	一般披露 有關： (a) 政策；及 (b) 遵守對發行人有重大影響的相關法律及規例的資料。	健康與安全	11-12
B2.1	因工作關係而死亡的人數及比率。	健康與安全	11-12
B2.2	因工傷損失工作日數。	健康與安全	11-12
B2.3	描述所採納的職業健康與安全措施，以及相關執行及監察方法。	健康與安全	11-12



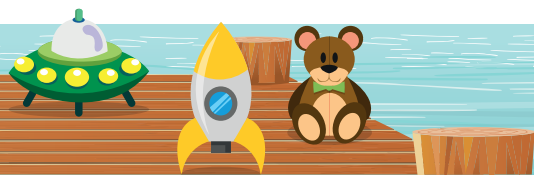
附錄：《環境、社會及管治報告指引》內容索引

ESG關鍵績效指標	概述	章節	頁碼
B3 發展及培訓	一般披露 有關提升僱員履行工作職責的知識及技能的政策。描述培訓活動。	發展與培訓	12–13
B3.1	按性別及僱員類別劃分的受訓僱員百分比。	發展與培訓	12–13
B3.2	按性別及僱員類別劃分，每名僱員完成受訓的平均時數。	發展與培訓	12–13
B4 勞工準則	一般披露 有關： (a) 政策；及 (b) 遵守對發行人有重大影響的相關法律及規例的資料。	嚴謹的招聘流程	9–10
B4.1	描述檢討招聘慣例的措施以避免童工及強制勞工。	嚴謹的招聘流程	9–10
B4.2	描述在發現違規情況時消除有關情況所採取的步驟。	嚴謹的招聘流程	9–10
B5 供應鏈管理	一般披露 管理供應鏈的環境及社會風險政策。	供應鏈管理	14
B5.1	按地區劃分的供應商數目。	供應鏈管理	14
B5.2	描述有關聘用供應商的慣例，向其執行有關慣例的供應商數目、以及有關慣例的執行及監察方法。	供應鏈管理	14
B5.3	描述有關識別供應鏈每個環節的環境及社會風險管理，以及相關執行及監察方法。	供應鏈管理	14
B5.4	描述在揀選供應商時促使多用環保產品及服務的慣例，以及相關執行及監察方法。	供應鏈管理	14



附錄：《環境、社會及管治報告指引》內容索引

ESG關鍵績效指標	概述	章節	頁碼
B6 產品責任	一般披露 有關： (a) 政策；及 (b) 遵守對發行人有重大影響的相關法律及規例的資料。	品質控制	14–15
B6.1	已售或已運送產品總數中因安全與健康理由而須回收的百分比。	品質控制	14–15
B6.2	接獲關於產品及服務的投訴數目以及應對方法。	客戶投訴	15
B6.3	描述與維護及保障知識產權有關的慣例。	資料保密	16
B6.4	描述品質保證過程及產品回收程序。	品質控制	14–15
B6.5	描述消費者資料保障及私隱政策，以及相關執行及監察方法。	知識產權保護	15
B7 反貪污	一般披露 有關： (a) 政策；及 (b) 遵守對發行人有重大影響的相關法律及規例的資料。	反貪污	16
B7.1	於彙報期內對發行人或其僱員提出並已審結的貪污訴訟案件的數目及訴訟結果。	反貪污	16
B7.2	描述防範措施及舉報程序，以及相關執行及監察方法。	反貪污	16
B7.3	描述向董事及員工提供的反貪污培訓。	反貪污	16



附錄：《環境、社會及管治報告指引》內容索引

ESG關鍵績效指標	概述	章節	頁碼
B8 社區投資	一般披露 有關以社區參與來了解發行人營運所在社區的需要和確保其業務活動會考慮社區利益的政策。	社區參與	17
B8.1	專注貢獻範疇。	社區參與	17
B8.2	在專注範疇所動用資源。	社區參與	17

