



洋房牌水泥



洋房牌水泥

亚洲水泥(中国)控股公司

Asia Cement (China) Holdings Corporation



2021

亚泥(中国)

企业社会责任报告

Corporate Social Responsibility Report



目录

关于本报告	01
董事长致辞	03
足迹 2021	05

走进亚泥 (中国) 07

关于我们	09
公司发展历程	10
产品及市场布局	11
立业精神、使命、愿景	12
加入协会	12

永续发展 13

永续发展治理架构	15
永续发展策略及目标	16
对标联合国永续发展目标 UN SDGs 2030	17
利害关系人参与机制	18
实质性议题分析	19

聚焦治理 迈向永续新发展 21

合规经营	24
商业道德	25
申诉与举报机制	25
优质产品与服务	26
绿色产品	26
产品品质保障	27
客户服务与满意度	28
永续采购	29

聚焦环境 迈向低碳新未来 31

智慧制造水泥 4.0	33
物料	33
应对气候变化	35
能源管理	35
温室气体排放	37
水资源管理	41
污染治理	43
废水	43
废气	43
固体废物	44

聚焦矿山 打造绿色新局面 45

数字化矿山	49
矿山职业健康安全	51
矿山水资源管理	52
矿山环境治理	53

聚焦社会 唱响责任新主张 57

员工权益	59
员工沟通	61
员工结构	61
员工福利	63
社团活动	64
员工关怀	65
员工发展	66
健康与安全	68
体系建设	69
承包商安全	70
职业危害防治	70
健康安全培训	73
应急管理	74
安全生产绩效	76
关爱员工心理健康	76
疫情防控	77
回馈社会	77

独立鉴证声明 79

附录 81

索引表	81
-----	----

读者反馈 91



关于本报告

报告概览

《亚洲水泥(中国)控股公司 2021 年企业社会责任报告》(以下简称“本报告”)是亚洲水泥(中国)控股公司(以下简称“亚泥(中国)”、“公司”或“我们”)发布的第八份企业社会责任(Corporate Social Responsibility, CSR)报告,目的是向利害关系人呈现亚洲水泥(中国)控股公司 2021 年度环境、社会和公司治理的永续发展相关管理方法和绩效。

报告范围

时间范围: 2021 年 01 月 01 日至 2021 年 12 月 31 日。报告中涉及少量往年和 2022 年的数据信息披露。

地理范围: 本报告披露的环境、社会及公司治理信息覆盖以下 17 家亚泥(中国)辖下实体营运公司:

业务类型	公司名称	地址
一贯化水泥制造公司	江西亚东水泥有限公司(简称“江西亚东”)	江西省九江市瑞昌市码头镇亚东大道 6 号
	黄冈亚东水泥有限公司(简称“黄冈亚东”)	湖北省黄冈市黄州区体育路 5 号
	湖北亚东水泥有限公司(简称“湖北亚东”)	湖北省武汉市新洲区阳逻经济开发区
	武汉亚鑫水泥有限公司(简称“武汉亚鑫”)	湖北省武汉市江夏区纸坊街将军山北
	四川亚东水泥有限公司(简称“四川亚东”)	四川省成都市彭州市天彭镇安彭路 66 号
	四川兰丰水泥有限公司(简称“四川兰丰”)	四川省成都市彭州市桂花镇庆桂路中段
水泥研磨公司	扬州亚东水泥有限公司(简称“扬州亚东”)	江苏省扬州市经济开发区八里镇古渡路 7 号
	武汉亚东水泥有限公司(简称“武汉亚东”)	湖北省武汉市东西湖区朝阳路 107 号
	南昌亚东水泥有限公司(简称“南昌亚东”)	江西省南昌市青山湖区昌东工业区
水泥制品公司	南昌亚力水泥制品有限公司(简称“南昌亚力”)	江西省南昌市青山湖区港口大道白水湖工业园
	武汉亚力水泥制品有限公司(简称“武汉亚力”)	湖北省武汉市新洲区阳逻开发区平江西路亚东大道 66 号
	四川亚力水泥制品有限公司(简称“四川亚力”)	四川省成都市温江区温泉大道三段 268 号
	成都亚力水泥制品有限公司(简称“成都亚力”)	四川省成都市彭州市天彭镇安彭路 68 号
	泰州亚东建材有限公司(简称“泰州亚东”)	江苏省泰州市高港区永安洲镇中心村
运输公司	江西亚利运输有限公司(简称“江西亚利”)	江西省瑞昌市码头镇亚东大道 8 号
	湖北亚利运输有限公司(简称“湖北亚利”)	湖北省武汉市东西湖区慈惠办事处余氏墩 201 号
	四川亚利运输有限公司(简称“四川亚利”)	四川省成都市彭州市天彭镇安彭路 68 号

报告发布周期

亚洲水泥(中国)控股公司企业社会责任报告发布周期为一年一次,与公司财务年报周期一致。上次发行时间为 2021 年 5 月,下次预计发行时间为 2023 年 5 月。

数据来源

报告中的数据来源于亚泥(中国)内部原始台账、公司文件及审计报告等资料,部分经济类数据来自于公司 2021 年年度报告,该部分数据经德勤会计师事务所审计。如无特别说明,本报告中金额均以人民币列示。

本报告经亚泥(中国)最高管理层审议通过。本公司董事会及全体董事保证本报告内容不存在任何虚假记载、误导性陈述或重大遗漏。亚泥(中国)对报告内容的真实性、准确性和完整性负责。

编写依据及参考

- 依据全球报告倡议组织永续发展报告标准(以下简称“GRI Standards”)“核心”方案要求编制;
- 符合香港联合证券交易所《主板上市规则》附录二十七《环境、社会及管治报告指引》的披露要求;
- 参考永续发展会计准则委员会(以下简称“SASB”)发布的建筑材料行业标准编制;
- 参考气候相关财务信息披露(The Task Force on Climate-Related Financial Disclosures,以下简称“TCFD”)框架编制;
- 响应联合国永续发展目标(UN SDGs 2030)。

外部鉴证

本报告已经由 TÜV 南德认证检测(中国)有限公司上海分公司进行独立第三方鉴证,鉴证声明附后。

报告发布方式

本报告以中文及英文格式的网络电子版发布,如英文报告与中文报告存在出入,请以中文报告为准。电子版可在本公司网站查阅下载,网址 <http://www.achc.com.cn/>

联系方式

如欲获取报告的印刷版,或对报告有任何意见和建议,请联系:

联络人: 吴升鑫

电话: 0792-4888999#6027

传真: 0792-4886998

邮箱: wushengxin@achc.com.cn

地址: 江西省瑞昌市码头镇亚东大道 6 号

公司网址: <http://www.achc.com.cn/>

CSR 意见反馈及申诉信箱: achc@achc.com.cn

董事长致辞



环境、社会和公司治理是亚泥(中国)一直在积极落实的永续发展方针,“高环保、高品质、高效率、低成本”一直是亚泥(中国)固守本业的经营策略。放眼未来,公司将从战略高度来审视企业社会责任,注重企业履行其自身责任的长期性、方向性和目标性,将社会责任与经营战略结合起来思考,选择与自身核心业务有交叉的社会议题,切实、深入地开展具体实践。在不断追求企业发展的同时,兼顾回报社会,增强企业的核心能力,打造良好的企业形象和影响力。

从“绿色制造”到“制造绿色”

亚泥(中国)坚持以营造永续绿色家园的首选伙伴为使命,持续在技术上求新求变,努力达到环境永续、公司治理及社会共融的永续ESG目标,让水泥产业摆脱高污染高耗能的污名,与世界节能减碳趋势接轨,助力碳达峰碳中和。

以技术创新为引领的水泥窑协同处置,为社会提供多元化的环境服务

公司结合水泥行业技术发展路线,深化绿色发展理念,通过水泥生产与固废协同处置结合的绿色发展战略,大力建设水泥窑协同处置平台,处置对象涵盖生活垃圾、市政污泥、工业危废、污染土等,经过不断的摸索、优化,处置技术日渐成熟,克服了恶臭、渗滤液、废渣、二噁英/呋喃、温室气体减排等重大难题,消除环境风险,实现安全、无害化处置,大力提高资源利用率、燃煤替代率,实现污染物与氮氧化物、二氧化碳减排协同,企业与自然和谐共生。

永续社会关怀,创造共融社会

由于产业特殊性,我们了解外界对水泥产业的误解,也理解厂区以及矿山周围的居民对于居住安全的顾虑,亚泥(中国)的态度是:我们和这片土地、居民共存共荣。

公司积极投入永续社会关怀,重视当地居民的安全与权益,持续落实地方回馈机制。细数亚泥(中国)的敦

亲睦邻作为,包括积极融入当地文化、举行重要节庆活动、热心参与公益事业、协助修葺房屋、提供就业机会和急难救助、建立希望小学、提供树苗绿化环境以及赞助当地体育赛事等等,都获得在地政府和村民的积极参与及肯定。

同时,2021年公司多次举办矿山亲子活动,邀请职工及家属参观绿色矿山生态园、生态农业园、生态园林区等,希望让更多的人可以理解,水泥公司也可以很环保!

展望未来,“十四五”规划和2035年远景目标纲要把“推动绿色发展”“建设美丽中国”作为明确要求,在此背景下,建筑行业一往直前进入绿色高质量发展阶段,也将推动水泥行业同步良性发展,大步迈向低碳化、智能化、高端化的广阔空间。亚泥(中国)将继续做好疫情常态化防控,严格落实安全生产。贯彻落实环境保护、节能降耗,配合国家做好“碳达峰”、“碳中和”等各项工作,为环境治理、低碳经济做出贡献。继续把主业做强、做优、做大,加速创新转型和数字化、智能化建设,继续投入绿色永续循环行动,朝“宜业尚品,造福人类”目标奋进。

亚洲水泥(中国)控股公司 董事长

徐旭东

足迹 2021



经济篇

2021年亚泥(中国)经济绩效

营业总收入 11,755.91 百万元	利润总额 1,821.30 百万元	资产总额 21,416.86 百万元
纳税总额 1,961.19 百万元	研发投入 117.89 百万元	客户满意度 96%



环境篇

2021年亚泥(中国)环境绩效

环保投入 241.39 百万元	工业废渣、矿渣及碎屑 使用量 700.88 万吨	温室气体排放强度 850 千克 CO ₂ e/吨水泥	年度节能总量 176,157 吉焦
年度节水总量 41.55 万吨	矿山建设治理投入 62.58 百万元	绿色矿山数量 6 座	



社会篇

2021年亚泥(中国)社会绩效

本地雇佣率 75.8%	员工流失率 2.63% 相较 2020 年降低 26.94%	员工绩效考核覆盖率 99.97%	疑似或确诊职业病 0 人
工亡事件 0 起	职业健康安全投入 111.88 百万元	社区回馈 143 万元	



2021年 亮点奖项与认可

3月	荣誉名称 2020年度工业发展企业突出贡献奖	获奖单位 江西亚东	颁奖单位 中共瑞昌市委、瑞昌市人民政府
4月	荣誉名称 优胜先进单位	获奖单位 江西亚东	颁奖单位 江西省建筑材料工业联合会
4月	荣誉名称 “万年青”杯全省水泥化学分析大对比优胜单位	获奖单位 江西亚东 南昌亚力	颁奖单位 江西省建筑材料工业联合会
4月	荣誉名称 抗击“新型冠状病毒肺炎疫情”突出贡献爱心企业	获奖单位 湖北亚东	颁奖单位 武汉市新洲区新冠肺炎疫情防控指挥部
4月	荣誉名称 国家级绿色工厂	获奖单位 黄冈亚东	颁奖单位 工业和信息化部
5月	荣誉名称 2021年中国水泥上市公司综合实力排名第8名	获奖单位 亚泥(中国)	颁奖单位 中国水泥协会
5月	荣誉名称 扬州市建筑材料行业优秀企业	获奖单位 扬州亚东	颁奖单位 扬州市建筑材料行业协会
12月	荣誉名称 二星级中国绿色建材产品认证	获奖单位 武汉亚力	颁奖单位 北京国建联信认证中心有限公司
12月	荣誉名称 2021年度亚洲最佳企业雇主奖	获奖单位 亚泥(中国)	颁奖单位 HR Asia
11月	荣誉名称 成都制造业100强	获奖单位 四川亚东 四川兰丰	颁奖单位 成都企业联合会
11月	荣誉名称 2021江西企业100强	获奖单位 江西亚东	颁奖单位 江西省企业联合会 / 江西省企业家协会
10月	荣誉名称 2021年“砼灿杯”全国水泥品质指标检验大对比优良奖	获奖单位 江西亚东	颁奖单位 中国建材检验认证集团股份有限公司 国家水泥质量检验检测中心
10月	荣誉名称 2021年度行业效益突出贡献奖	获奖单位 亚泥(中国)	颁奖单位 中国水泥协会
8月	荣誉名称 九江市工业企业40强	获奖单位 江西亚东	颁奖单位 江西省九江市工业信息化局 江西省九江市企业家协会
5月	荣誉名称 “十三五”期间扶残助残先进企业	获奖单位 四川亚东 四川兰丰	颁奖单位 彭州市人民政府残疾人工作委员会



亚泥(中国)秉持“诚、勤、朴、慎·创新”的企业精神,致力建造高环保、高品质、高效率、低成本之“三高一低”的大型现代化模范水泥厂。

走进亚泥(中国)

关于我们	09
公司的发展历程	10
产品及市场布局	11
立业精神、使命、愿景	12
加入协会	12



关于我们

亚洲水泥 (中国) 控股公司为香港联合交易所主板上市企业 (代号 743), 下辖一贯化水泥制造公司、研磨公司、水泥制品公司及运输公司四大类型。

亚泥 (中国) 秉持“诚、勤、朴、慎·创新”的企业精神, 致力建造高环保、高品质、高效率、低成本之“三高一低”的大型现代化模范水泥厂。公司坚持“工业发展与环境保护可并行不悖”的理念, 每单位产品综合能耗处于水泥企业能耗的先进行列。同时, 我们积极回收工业废渣作为替代水泥原料及用于余热发电, 致力于污水处理、矿山复育和环境绿化, 多次获颁能源节约、矿山开采先进企业、环境保护模范企业等奖项。

自江西亚东水泥公司第一条日产 5,000 吨新型干法水泥熟料生产线于 2000 年 7 月成功点火投产以来, 目前公司旗下合计拥有 15 条从日产 3,000 吨到 6,000 吨熟料的各种新型干法水泥熟料生产线, 年产水泥达 3,500 万吨。公司以 5,000 万吨水泥总产能为目标, 携手社会各界, 为社会、环境和经济的永续发展做出水泥企业应有的贡献。

公司发展历程



产品及市场布局

公司产品

主营“洋房”牌水泥及熟料、混凝土、骨料等产品。2021年亚泥(中国)水泥及熟料销量逾 **2,950** 万吨。

公司市场布局

公司在江西、湖北、四川、江苏及上海等地设有生产或发货基地, 销售范围涵盖江西省、安徽省、江苏省、浙江省、上海市、湖北省、河南省、四川省、湖南省等八省一市。



立业精神、使命、愿景

公司立业精神
诚、勤、朴、慎·创新

公司使命
营造永续绿色家园的
首选伙伴

公司愿景
持续追求高品质、高效率、
高环保、低成本, 创新求变,
成为水泥行业的典范

加入协会

公司名称	加入协会	公司身份
亚泥(中国)	世界水泥协会	会员单位
亚泥(中国)	中国水泥协会	副会长单位
江西亚东	中国矿业联合会	普通会员
江西亚东	江西省水泥协会	理事单位
江西亚东	江西省质量协会	理事单位
江西亚东	江西省应急管理协会	理事单位
江西亚东	江西省建筑材料工业联合会	副会长单位
江西亚东	中国电建江西省水电工程局	会员单位
湖北亚东	湖北省水泥工业协会	副会长单位
湖北亚东	武汉循环经济协会	常务理事单位
湖北亚东	武汉台资企业协会	会员单位
黄冈亚东	武穴市企业家协会	常务理事单位
黄冈亚东	黄冈市台湾同胞投资企业协会	会员单位
四川亚东	四川省认证认可协会	理事单位
四川亚东	成都市台湾同胞投资企业协会	常务副会长
四川亚东	四川省水泥协会	理事单位
四川亚东	成都市建筑材料行业协会	副会长单位
四川亚东	成都企业联合会	会员单位
四川兰丰	四川省水泥协会	理事单位
扬州亚东	江苏省建材行业协会	常务理事单位
扬州亚东	扬州市建材行业协会	副会长单位
扬州亚东	扬州市台胞投资企业协会	第五届副会长单位
南昌亚东	南昌市台资企业协会	会员单位
南昌亚东	江西省建筑材料工业联合会	会员单位
南昌亚力	江西省散装水泥和预拌混凝土协会	理事会员单位



亚泥（中国）将永续发展积极融入公司运营，为更好推动永续发展项目实施，亚泥（中国）建立企业社会责任 CSR 委员会。

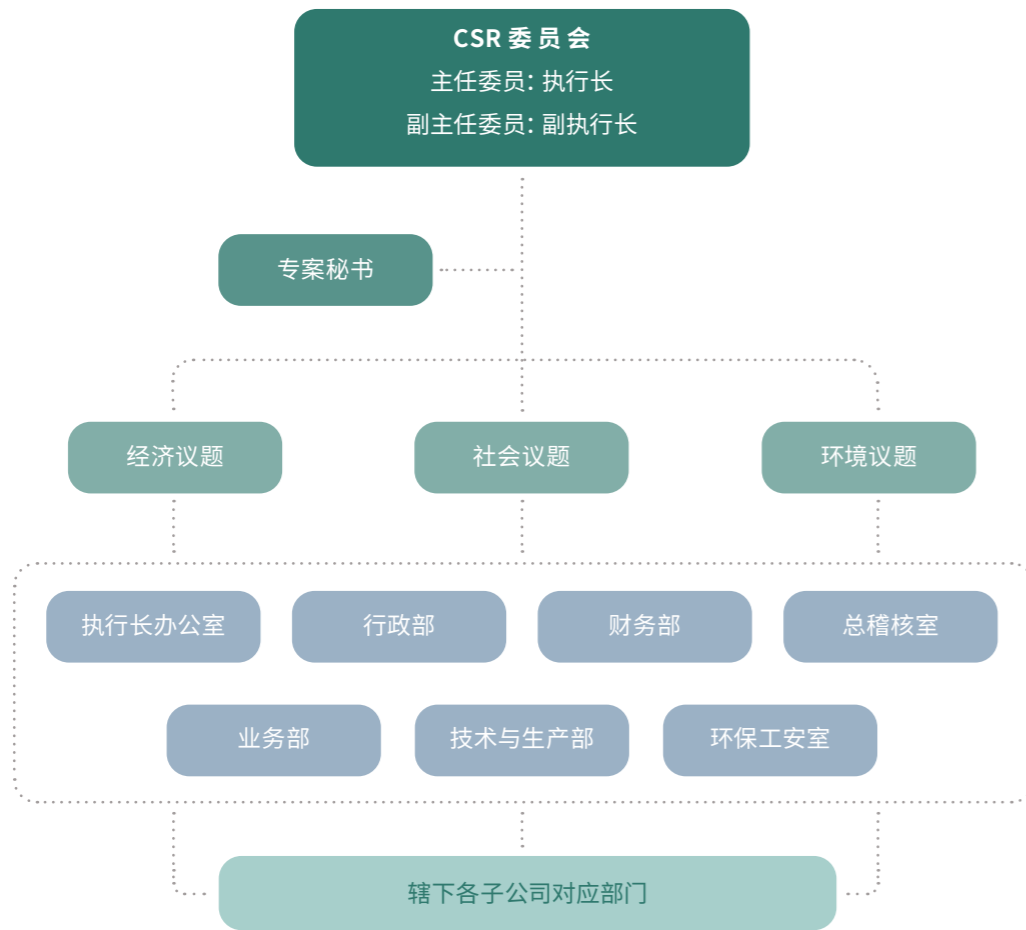
永续发展

永续发展治理架构	15
永续发展策略及目标	16
对标联合国永续发展目标 UN SDGs 2030	17
利害关系人参与机制	18
实质性议题分析	19

永续发展治理架构

亚泥(中国)将永续发展积极融入公司运营,为更好推动永续发展项目实施,亚泥(中国)建立社会责任 CSR 委员会。该委员会由公司执行长担任主任委员,行政部秘书处总监担任专案秘书。同时,公司综合考虑经济、社会、环境永续发展因素,由 7 个核心部门统筹辖下各公司相应部门永续发展工作实施。

亚泥(中国) CSR 委员会组织架构



CSR 委员会职责: 研议、讨论、规划与推动解决公司永续发展相关议题, 监督推动辖下各公司永续发展工作开展, 定期向公司管理层汇报永续发展工作进展, 并将永续发展绩效向社会公众进行披露, 实现公司治理与社会、环境相统一的永续发展。

永续发展策略及目标

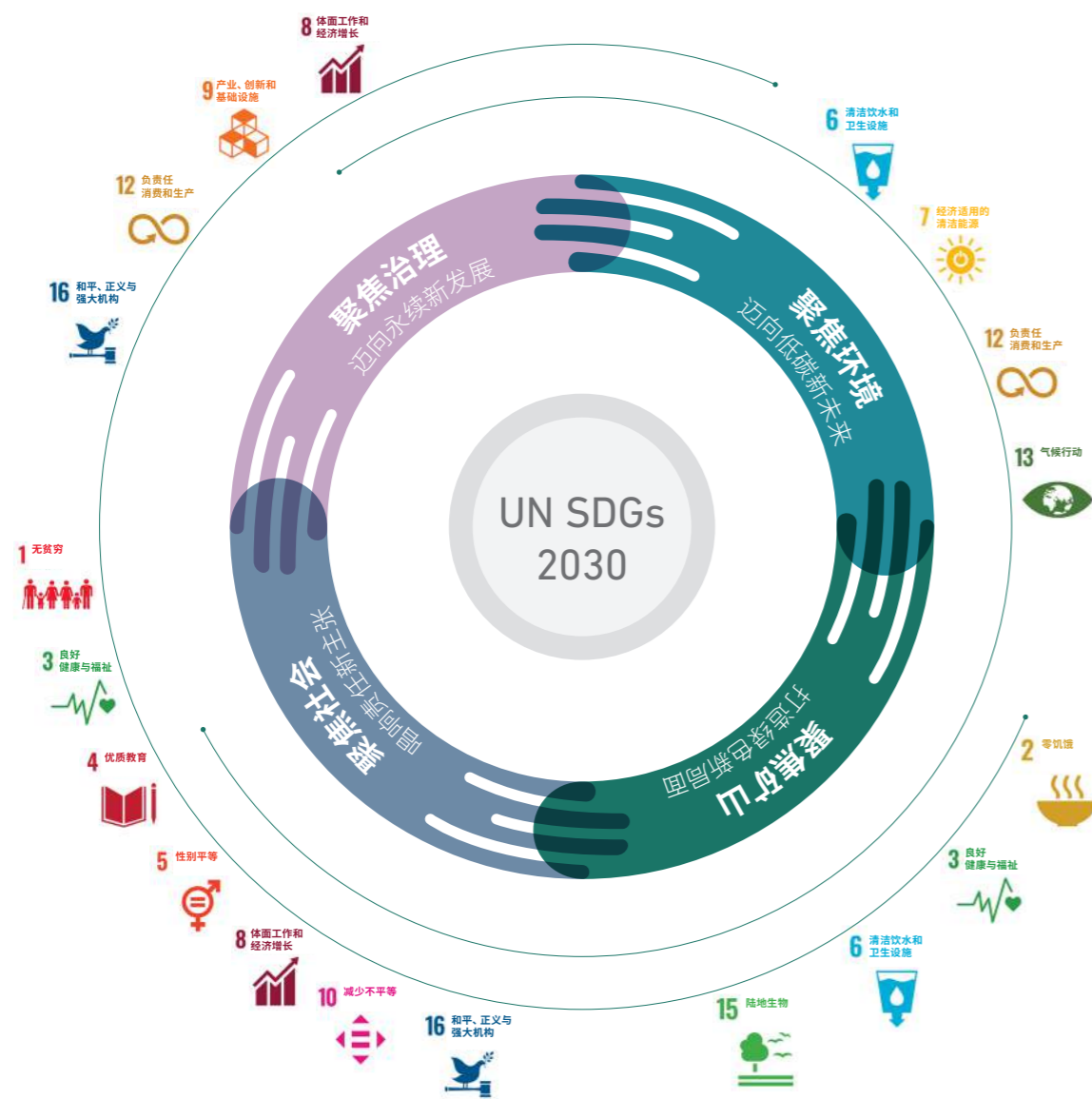
亚泥(中国)从永续发展环境、社会、经济三个维度出发制定相关策略, 并评估公司运营各环节对国内外永续发展的影响, 结合行业特性利害关系人反馈及外部专家意见, 着重针对永续矿山、循环经济及低碳制造三个主题设立永续目标。



我们定期对永续发展目标的达成情况进行追踪和评估, 并向我们的员工、合作伙伴、客户及社会大众进行披露*。根据当年目标达成情况、公司规划及国内外市场风险和机遇的改变, 我们综合考量以设定后续目标。

* 注: 2021 年度亚泥(中国)永续发展目标达成情况将在后续对应章节中详细披露。

对标联合国永续发展目标 UN SDGs 2030



利害关系人参与机制

亚泥 (中国) 重视与利害关系人的交流与沟通, 我们建立透明有效的多向沟通渠道, 通过定期或不定期的沟通, 及时、快速、有效地回应利害关系人的诉求和期望, 依据他们的反馈对公司永续发展规划及实践进行更新调整。

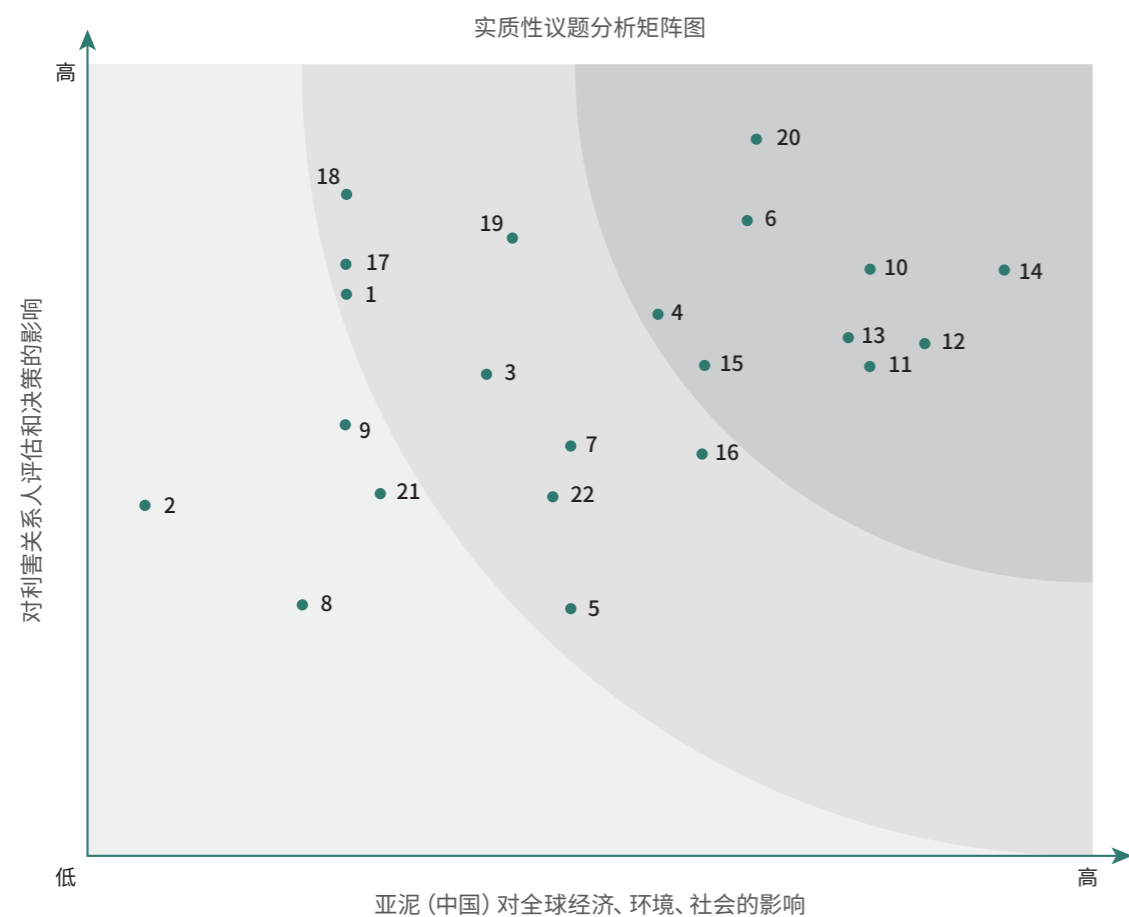
利害关系人识别	关注议题	主要沟通渠道
员工	合法雇佣 员工权益保护 多元化与机会平等 培训与发展 职业健康与安全	<ul style="list-style-type: none"> 培训与绩效考核、投诉与反馈、工会 员工手册、电子公告栏、员工满意度调查
股东及投资者	经济绩效 风险管理 合规经营 管理层架构	<ul style="list-style-type: none"> 股东大会 官网投资人专区 信息披露 (年报、社会责任报告) 日常沟通 (电话、邮件及会面)
客户及合作伙伴	产品质量与安全 客户服务 信息安全	<ul style="list-style-type: none"> 满意度调研 产品品质认证及检验报告 官网意见反馈 日常沟通 (电话、邮件及会面)
供应商及承包商	负责任采购 供应商管理 反腐败	<ul style="list-style-type: none"> 供应商考评 供应商管理平台 供应商意见调查表 日常沟通 (电话、邮件及会面)
政府和监管机构	经济绩效 经济环境合规	<ul style="list-style-type: none"> 信息披露 法规说明会、研讨会或座谈会 公文 检查
非营利组织	应对气候变化 绿色矿山 节能减排	<ul style="list-style-type: none"> 公司官网 参加非营利组织活动 研讨会 / 座谈会
行业协会和同行业公司	经济绩效 低碳产品	<ul style="list-style-type: none"> 展会、研讨会 行业会议 日常沟通 (电话、邮件及会面)
社区及公众媒体	社区关系 矿山管理 污染防治 慈善公益	<ul style="list-style-type: none"> 投诉与反馈 公益活动 社区居民活动 公司官网 日常沟通 (电话、邮件及会面)

实质性议题分析

我们从政策要求、行业趋势以及利害关系人的诉求出发，结合自身运营状况、永续发展相关标准及外部专家的建议，同时参考国际上通用的全球报告倡议组织永续发展报告标准 (GRI Standards) 及永续发展会计准则 (SASB) 建筑材料行业标准，经由公司董事会审核，构建了 2021 年企业社会责任报告实质性议题库。

为确定各议题的重要程度，我们邀请各利害关系人群体和公司的管治机构 (董事会、监事会和对公司有决策权的高层) 进行调研。有效调研问卷共回收 1,665 份，根据对各议题的打分结果，我们对利害关系人决策和评估的影响程度以及公司对环境、社会和经济的影响程度两个维度进行交叉分析，最终得出本报告的实质性议题矩阵。矩阵将议题的实质性分为高度、中度、低度三个层级，报告将对所有议题进行一一回应，对于高实质性议题将在报告中重点披露。

亚泥 (中国) 2021 年度企业社会责任报告实质性议题列表



- | 高实质性议题 | 中实质性议题 | 低实质性议题 |
|---|---|--|
| <ul style="list-style-type: none"> 4. 商业道德 6. 产品质量与安全 10. 环境管理体系与合规 11. 能源管理 12. 水资源管理 13. 废弃物管理 14. 空气质量 15. 绿色矿山 20. 职业健康与安全 | <ul style="list-style-type: none"> 1. 经济绩效 3. 合规及风险管理 5. 永续供应链 7. 循环经济 16. 应对气候变化 17. 雇佣关系 18. 员工权益 19. 员工培训与发展 22. 慈善公益 | <ul style="list-style-type: none"> 2. 管理层架构 8. 客户管理 9. 信息安全 21. 社区关系 |

聚焦治理 迈向永续新发展

合规经营	24
商业道德	25
申诉与举报机制	25
优质产品与服务	26
绿色产品	26
产品品质保障	27
客户服务与满意度	28
永续采购	29

健全的治理架构及完善的治理制度是企业永续发展的基石。

2021 重要成果

11,755.91 百万元	1,821.30 百万元
营业总收入	利润总额

21,416.86 百万元	1,961.19 百万元
资产总额	纳税总额

117.89 百万元	96%
研发投入	客户满意度

2,950.34 万吨
产品销售量(水泥和熟料)

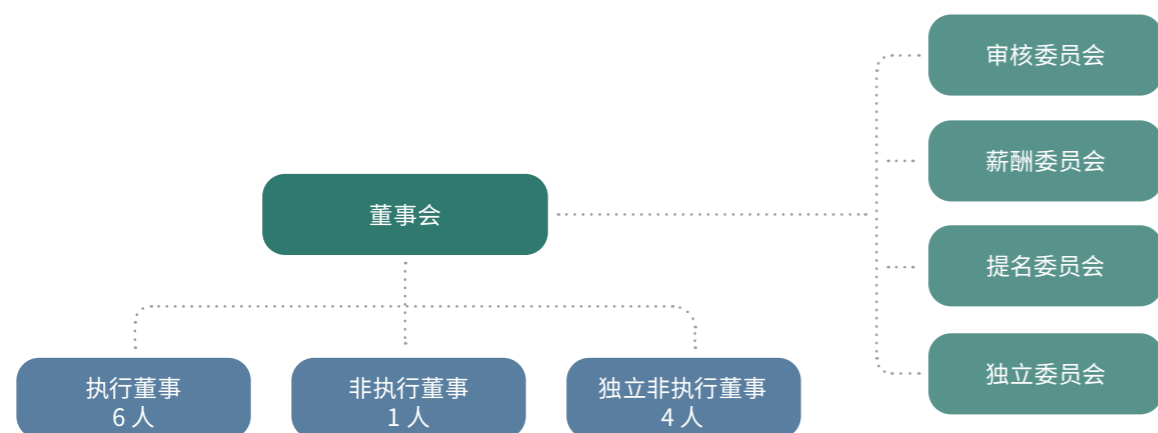
本章所响应的 SDGs



聚焦治理 迈向永续新发展

健全的治理架构及完善的治理制度是企业永续发展的基石。亚泥 (中国) 董事会对股东负责，董事会人数和人员构成符合《中华人民共和国公司法》《中华人民共和国证券法》《中华人民共和国上市公司治理准则》、香港联合交易所《主板上市规则》法律法规和监管要求。董事会对公司政策制定、战略和预算、内部控制和风险管理、重大交易、财务以及其他重大经营事项等有决策权。董事会共 11 名董事，其中执行董事 6 人，非执行董事 1 人，独立非执行董事 4 人，任期均为三年。

董事会下设 4 个专业委员会，按照其授权范围履行职责，及时就授权事项的行使、执行情况向董事会汇报，为董事会的重大决策提供咨询、建议，以保证董事会议事、决策的专业化和高效化。其中独立委员会委员全部由独立非执行董事担任。

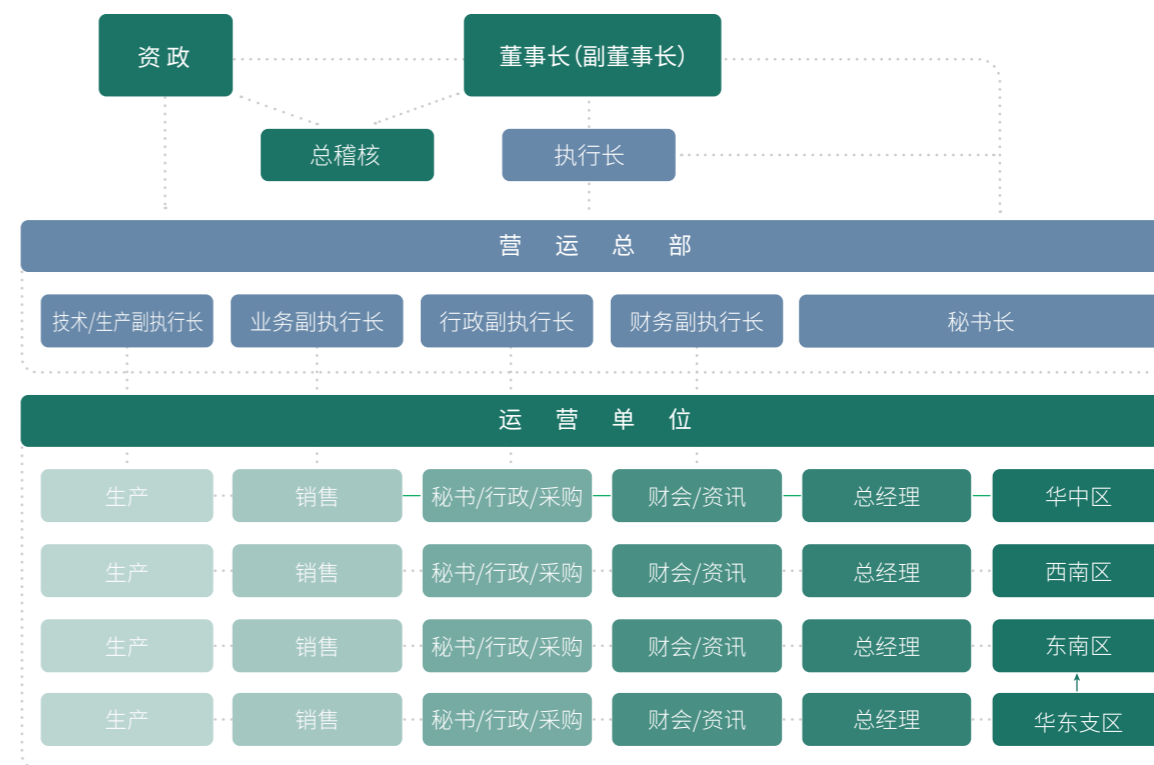


公司认同董事会多元化对企业治理的重要性，制定《董事会成员多元化政策》。提名委员会每年评估董事会架构、人员及组成，在提名董事时将性别、年龄、文化及教育背景、专业经验及技能、知识及行业经验纳入考量因素，打造多元化、平衡的董事会架构。

报告期内，公司共召开 4 次董事会，董事平均出席率 95%，通过决议 27 项，董事会运作良好。

2021 年亚泥 (中国) 股东大会、董事会及专项委员会会议情况一览

类别	2021 年会议次数	董事出席率
股东大会	1	91%
董事会	4	95%
审核委员会	4	100%
薪酬委员会	1	100%
提名委员会	1	100%
独立委员会	1	100%



亚泥 (中国) 组织架构

合规经营

亚泥 (中国) 重视风险管理，制定内部控制制度对公司销售、采购、生产、投资、信息保护等各个环节进行管控，评估公司各运营环节风险等级，以制定相应风险缓释措施，提高组织韧性，保障股东及相关利益人的利益不受侵犯。在确保公司营目达成的同时，保证财务报导的可靠性、及时性、透明性并符合相关法规要求。

公司审核委员会协助董事会就公司内部控制及风险管理进行独立审阅，并监督审核过程。同时设立总稽核室及各区稽核处作为内控主管部门，统筹公司风控稽核工作，覆盖合规管理、反腐败、反不当竞争等违反商业道德行为。亚泥 (中国) 目前共配备稽核人员 24 人，根据各区公司规模进行分配。

针对各部门各作业流程，公司均制定内稽细则以指导内部控制工作的开展。同时，总稽核室及各区稽核处每年根据作业流程风险评估高低制定年度查核计划。针对临时出现管理风险或接获相关举报，排定专案查核，并予以优先查核。年度计划根据以往年度查核异常情形设定查核频率。查核结果形成稽核报告，识别不合规合法的行为或风险，改善流程，修订内控制度，防止舞弊等不当行为的再次发生。同时，公司将流程改善及损失追回纳入绩效评估并建立奖惩制度，不断完善作业流程，提升全员风险意识。

亚泥 (中国) 坚持透明化管理，以积极的态度接受公众及监察机构的监督与意见建议。2021 年，政府部门对亚泥 (中国) 辖下各公司进行了联合稽查项目，涉及环保、生产安全、职业安全卫生、税务等方面，共计发现 49 个待整改项。截止报告期末，整改措施已全部落实，整改完成率达 100%。

针对此次稽查项目的结果，公司予以高度重视，由董事会主导，联合各分公司相关部门负责人员，成立专项工作小组进行详细调查。我们对各事件原因进行了深刻地分析与评估，及时解决相关问题，并在制度完善、人员培训、设备基建改造等各方面进行提升并予以追踪，以防类似事件再次发生，不断强化合规管理能力。

商业道德

亚泥 (中国) 严格遵循《中华人民共和国刑法》《中华人民共和国民事诉讼法》及《中华人民共和国治安管理处罚法》的相关规定，遵守国际公约和业务所在国法律法规，坚持诚信经营，恪守商业道德，反对任何形式的腐败、贿赂及不正当竞争行为。公司对腐败、不正当竞争等违反商业道德的行为持“零容忍”的态度。

通过风险评估，我们识别的重大腐败风险有：无正当理由的低价销售行为、不真实的销售佣金、采购员接受贿赂用不合理的采购价格、品管人员不真实的化验报告等。针对所识别的风险，公司制定了《业务人员行为准则》《诚信经营守则》《道德行为准则》及《三等亲关系人报备》等制度文件规范员工行为，公司所有业务往来要求必须公对公转账。同时，公司设立各区主管定期轮换制，依据《轮调人员管理办法》有效减少中高层管理人员舞弊风险。针对发现的问题或风险，各区之间进行不定时沟通及经验交流，实现信息共享。

公司倡导诚信正直的企业文化，通过多种方式对员工进行不定期商业道德意识宣导，同时要求所有在职员工参加商业道德行为规范培训，新员工入职培训中均纳入商业道德管理相关内容，不断增强人员意识。

进行内部廉洁文化宣导的同时，我们积极打造透明供应链，承诺为所有供应商提供一个公平竞争的平台，不参与共谋、合谋、相互勾结等行为，扰乱公平竞争环境和条件，损害其他经营者的合法权益。公司制定《供应商商业行为指引》并在官网公告，对供应商反腐败、不当竞争、利益冲突、商业秘密保护等商业道德相关行为做出明确规范。同时公司与所有供应商签署供应商责任申明并附带此指引，以确保供应商了解并同意遵守相关规定。

亚泥 (中国) 重视信息安全，所有员工在入职时均需签署《员工使用 IT 设备、网络安全及保密承诺书》。通过此承诺书，员工除遵守国家相关法律法规外，在保护公司机密信息、软硬件设定以及维护网络良好风俗环境三个方面做出承诺，针对违规者公司将依法追究其相关法律责任。

报告期内，公司反腐败政策和程序传达给员工、管治机构成员、供应商占比均为 100%，员工反腐败培训覆盖率达 100%，无针对员工或公司腐败行为的诉讼事件以及经确认的因违反商业道德行为终止与业务伙伴合作的事件。

申诉与举报机制 >

公司设立了举报机制，鼓励公司员工、客户及供应商等对违反商业道德行为进行实名或匿名举报。公司官网设立举报信箱专区，员工、客户及供应商等合作伙伴均可通过该举报信箱进行举报，举报信箱仅副董事长及总稽核室总监可查看，对举报信息予以严格保密。同时，员工及客户、供应商等亦可直接将举报信发送至副董事长、总稽核室总监或各区稽核主管的工作邮箱。接获举报信后总稽核室总监会根据案件内容，指派稽核人员进行查核，并出具稽核报告呈副董事长批示后送相关单位依批示处理及改善。

公司严禁任何人员对举报人进行任何形式的打击报复或歧视等行为，也对被举报人的合法权益及隐私进行保护。报告期内，我们接收申诉事件共计 10 件，已全部处理完成。

优质产品与服务

绿色产品 >

亚泥 (中国) 积极发展循环经济，以节约资源和循环利用为导向，从全生命周期角度不断减少水泥产品对自然资源的消耗，减轻对生态环境的影响。公司在保证产品质量的情况下，从原料开采、生产工艺等各个环节进行技术创新，积极开发绿色低碳产品。

2021 年度，公司投入研发费用总计 117.89 百万元，持有有效专利累计 41 件。

117.89
研发费用 / 百万元

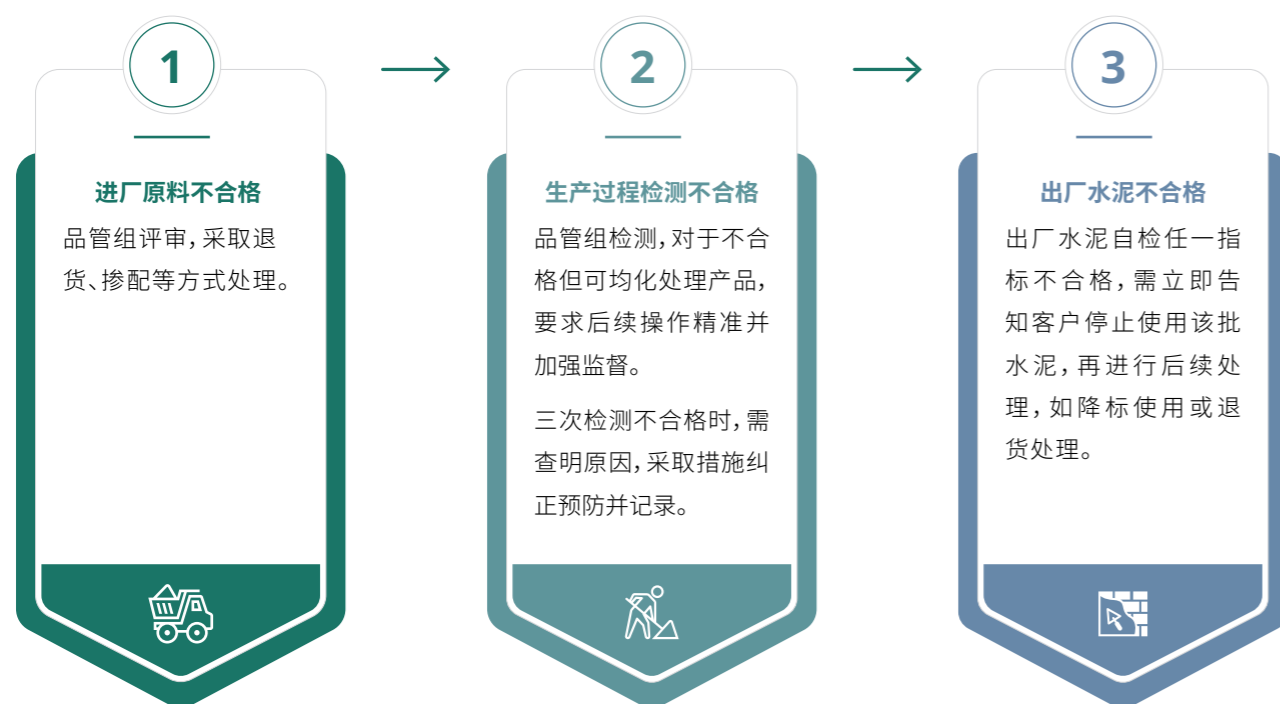
41
有效专利累计 / 件



产品品质保障 >

亚泥(中国)高度重视产品质量安全，致力于为客户提供高质量高价值产品。公司严格遵守《中华人民共和国产品质量法》等国家法律法规要求，辖下所有水泥公司、水泥制品公司均通过 ISO9001 质量管理体系认证，各型号水泥及熟料商品严格遵照《水泥产品认证实施细则》及《硅酸盐水泥熟料产品认证实施规则》要求，均通过产品质量认证。水泥包装袋均根据法律法规要求，印有产品通过 ISO9001 质量管理体系、ISO14001 环境管理体系、GB/T28001 职业健康安全管理体系认证，水泥种类及执行标准(如 42.5 普通硅酸盐水泥 GB175-2007)，贮存条件等信息。

为严控产品质量，公司制定《进厂原料、燃料检验管制作业标准》《煤炭取、制样及检验作业标准》《生料、熟料制程检验管制作业标准》《成品最终检验管制作业标准》等文件，建立三级质检机制对进料(原料、燃料)、生料熟料、及出厂水泥进行严格的质量把控。针对不合格品，公司颁布《不合格管制作业程序》对进厂原料、生产过程及出厂水泥不合格情况的处理措施进行了相应规范。



2021 年产品品质管理绩效



经产品信息与标识程序合规
评估产品比例



因产品质量、健康安全风险
导致的产品召回事件



违反自愿性守则(客户准则、
行为准则)的事件

客户服务与满意度 >

亚泥(中国)依托长江运输线，形成跨区域销售运输网络，公司在江西、湖北、四川、江苏和上海等地均设有生产或发货基地，通过集团平台协同调度为客户提供全方位、快速、便捷的配送服务，达成近厂区“当日订单当日达”的服务目标。我们通过客户拜访、日常沟通、客户满意度调研等方式，积极拓宽客户沟通渠道，了解客户需求，为客户提供定制化服务。2019 年，我们推出客户手机 APP 并不断更新，逐渐整合开单、查询、咨询等多项功能，有效提升客户下单便捷性。2021 年，全集团升级“一码通”发货系统，结合最新 APP 使用，极大改进客户提货体验，真正实现全流程“无下车”提货服务。

我们尊重并严格保护客户隐私，通过《员工使用 IT 设备、网络安全及保密承诺书》，所有员工承诺绝不泄露、窃取或非法使用包含客户信息在内的保密信息。另外，公司制定《业务人员行为准则》，进一步规范业务人员对客户信息的保护和使用权。业务人员对客户信息的访问和授权应遵循工作相关性、最小授权和审批受控的原则，禁止利用未经授权公布的敏感数据为自己或他人谋取利益。

公司每年对客户进行两次满意度调查，通过业务员发放纸质问卷的方式进行调研，覆盖产品质量、服务质量、提货便捷度及合同履行四个方面。公司对调研结果进行分析评估，针对发现的问题进行及时整改，不断提升客户服务质量。2021 年，客户满意度达 96%，达到设定目标。全年度无任何与侵犯客户隐私相关的投诉及客户资料泄露、盗窃或丢失事件发生。

永续采购

亚泥(中国)高度重视供应链管理,公司制定《供应商管理办法》《采购标准作业程序》《采购业务行为准则》及《供应商行为指引》等,对供应商准入、评估、淘汰机制进行规范。公司采购处将东南、西南及华中区域业务整合,统一分享采购资源,致力于构建绿色低碳、环保安全供应链。

“我们致力于构建绿色低碳、环保安全供应链。”

公司对供应商采取分类管理,公司对物料、工程及服务供应商每年进行一次评估,对原料类供应商每半年进行一次评估,并根据评定结果分为甲(优良)、乙(合格)、丙(观察)、丁(淘汰)四个等级。公司针对丙级供应商将进行深入调查,对于发现的问题要求其限期整改。评定为丁级的供应商,两年内不得进入合格供应商名录。公司对供应商准入及评估过程中均考虑社会责任及环境相关因素。我们重视供应商能力建设,对所有工程类供应商(承包商)开展安全、职业健康培训,并在现场对承包商进行技术指导工作,帮助承包商安全作业。

“我们重视供应商能力建设,对所有工程类供应商(承包商)开展安全、职业健康培训,并在现场对承包商进行技术指导工作,帮助承包商安全作业。”



亚泥(中国)供应商一览



对承包商进行现场作业技术指导

我们积极推动供应链节能减排,要求所有已签署合作协议的承包商遵守亚泥(中国)节约水资源、能源的管理规定,通过公告及时向承包商传达节能减排以及安全健康的要求。

1,280
供应商/家

213
2021 新增供应商/家

46%
本地化采购率

* 本地化采购率 = 向重要经营位置当地供应商采购金额 / 重要经营位置总采购金额 x 100%
(重要经营位置定义为东南、西南及华中区主公司,当地定义为公司所在省)

2021 年供应商管理绩效

100%

使用环境和社会标准筛选的新供应商百分比

100%

开展环境及社会影响评估的供应商百分比

4 家

因实际和潜在重大负面影响而终止的供应商数量

0 家

有实际和潜在重大负面社会影响的供应商数量

聚焦环境 迈向低碳新未来

智慧制造水泥 4.0	33
物料	33
应对气候变化	35
能源管理	35
温室气体排放	37
水资源管理	41
污染治理	43
废水	43
废气	43
固体废物	44

我们以环境管理政策为指南，通过策划、实施、运行环境管理项目，从组织结构、文件管控、运行控制、监督管理、人员培训、改进提高等方面，系统地、规范地将环境管理实践融入生产经营活动的全过程中。

2021 重要成果

241.39 百万元

环保投入

700.88 万吨

工业废渣、矿渣及碎屑使用量

41.55 万吨

年度节水总量

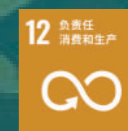
850 千克 CO_{2e} / 吨水泥

温室气体排放强度

176,157 吉焦

年度节能总量

本章所响应的 SDGs



聚焦环境 迈向低碳新未来

亚泥(中国)注重环境保护,我们始终贯彻绿色管理、绿色发展的理念,严格遵守《中华人民共和国环境保护法》《中华人民共和国固体废物污染环境防治法》《中华人民共和国大气污染防治法》《水泥工业大气污染物排放标准》等相关法律法规及行业标准。公司建立健全的环境管理体系,一贯化水泥公司均通过环境管理体系认证。我们以环境管理政策为指南,通过策划、实施、运行环境管理项目,从组织结构、文件管控、运行控制、监督管理、人员培训、改进提高等方面,系统地、规范地将环境管理实践融入生产经营活动的全过程中。

暨黄冈亚东入选国家“第五批绿色工厂名单”之后,亚泥(中国)以绿色工厂为目标,采用先进适用的清洁生产工艺技术和高效末端治理装备,淘汰落后设备,建立资源回收循环利用机制,优化能源结构,不断建设高环保、高品质、高效率、低成本之“三高一低”的大型现代化模范水泥厂。

报告期内,亚泥(中国)在环保方面共计投入 24,139 万元。

智慧制造水泥 4.0

亚泥(中国)遵照国家政策全力落实低碳绿色环保生产优质洋房牌水泥,积极推动绿色工厂建设与节能环保改造,为建设高质量、高环保、高服务、高智能、低能耗、低排放的水泥企业不断推陈出新。我们升级改造水泥生产相关设备,利用自动化、智能化设备提高生产效率、产品品质,通过机器学习(Machine Learning)建立水泥 4.0 系统模型。以此来增加产量、降低能耗、优化品质,实现真正的智慧制造。

智慧制造水泥 4.0 目标



智能化

生产智能化、绿色化、多元化水泥



降排

降低水泥生产温室气体排放



自动化

降低水泥生产劳动强度,提高自动化率



责任

积极奉行企业社会责任

物料

水泥生产过程中主要使用的来自自然资源的原材料为石灰石、粘土、砂岩、铁矿石等,同时水泥生产也是消纳工业废渣的重要途径之一。亚泥(中国)致力于绿色技术发展和环保工艺进步,倡导循环经济,在生料生产阶段使用石灰石粉末、转炉渣、有色金属灰渣、电炉渣、尾矿等工业废渣配料,以减少生料中石灰石、砂岩、铁矿石等资源的使用量,降低对自然

矿产资源的依赖;在水泥生产中使用粉煤灰、燃煤炉渣、石灰石粉末、有色金属灰渣、脱硫石膏、磷石膏、建筑垃圾、矿渣等工业废渣代替部分熟料及天然石膏。我们不断提高固体废弃物的综合利用度,提高矿渣、钢渣、粉煤灰等工业废渣替代天然矿产原材料的比重。

我们还结合水泥生产的技术特点,为市政垃圾、生活污水污泥等一般固体废物提供处置技术。利用水泥窑高温、碱性、大容量等特点,将满足或经过预处理后满足入窑要求的固体废弃物投入水泥窑焚烧,实现能量回收。而窑内高温则可有效去除有毒有害物质,如二恶英、呋喃等。协同处置技术的利用,在处置固废的同时,避免对环境产生危害,提高资源利用率,有效助力绿色可持续发展。作为协同处置的进料,我们在报告期内共回收使用垃圾衍生燃料(RDF)、生活污水污泥、冰箱厂保温材料等近 7 万吨。

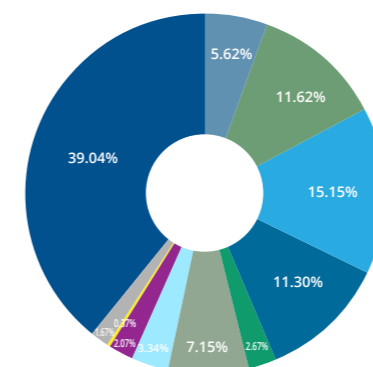
报告期内,共计使用各类工业废渣、矿渣、碎屑约 700.88 万吨。

2021 年,一贯化水泥公司及研磨公司物料使用情况

业务类型	物料种类	单位	用量
一贯化水泥公司	石灰石	吨	47,614,354.14
	粘土	吨	1,414,489.00
	砂岩	吨	3,468,169.00
	工业废渣	吨	4,430,625.70
	矿渣	吨	896,750.46
	碎屑	吨	773,268.84
	协同处置物料	吨	69,464.00
研磨公司	石灰石	吨	82,052.90
	工业废渣	吨	414,758.56
	矿渣	吨	493,367.00

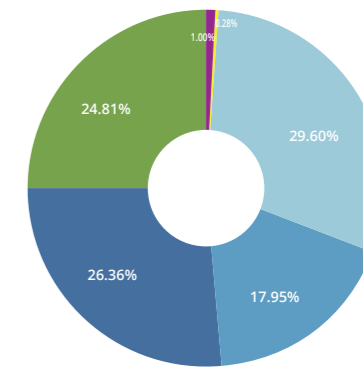
一贯化水泥公司工业废渣使用情况

- 粉煤灰, 5.62%
- 燃煤炉渣, 11.62%
- 脱硫石膏, 15.15%
- 磷石膏, 11.30%
- 转炉渣, 2.67%
- 有色金属灰渣, 7.15%
- 电炉渣, 3.34%
- 硫酸渣, 2.07%
- 尾矿(砂), 0.37%
- 建筑垃圾, 1.67%
- 其他工业废渣, 39.04%



研磨公司工业废渣使用情况

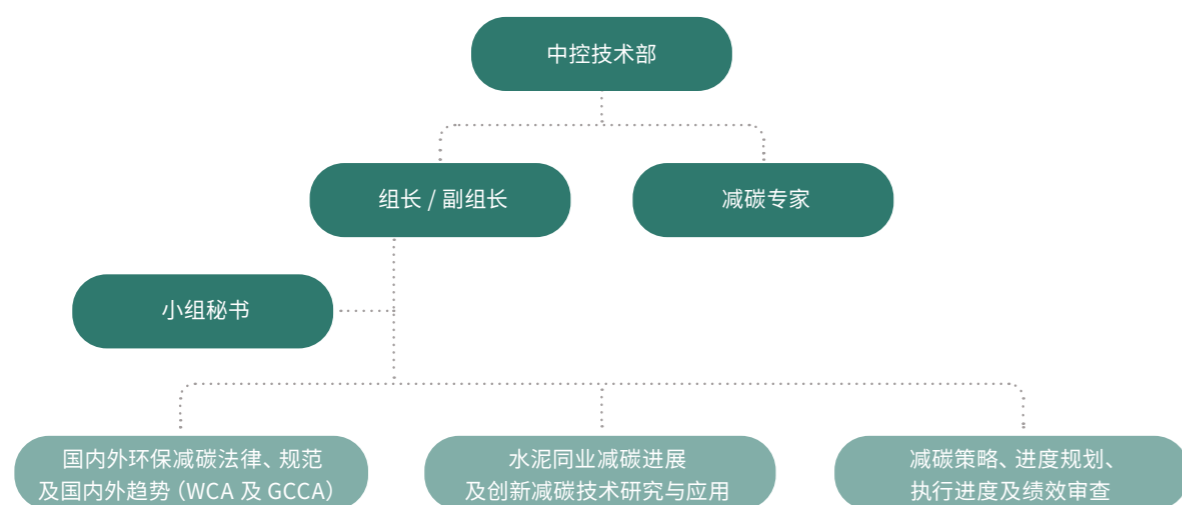
- 其他工业废渣, 24.81%
- 粉煤灰, 26.36%
- 燃煤炉渣, 17.95%
- 脱硫石膏, 29.60%
- 磷石膏, 0.28%
- 有色金属灰渣, 1.00%



应对气候变化

亚泥(中国)积极为国家“双碳”目标的达成努力承担企业责任。2021年5月,公司成立减碳行动小组,针对所辖各公司量身制定适合各自的减碳措施,做到一司一策有序推进减碳作业。水泥窑具有高温燃烧特性,能有效的分解处理工业、农业及生活废弃物。我们通过开发替代燃料技术,发展水泥窑协同处置,优化熟料三率值(KH、N、P)及使用催化剂来改善生料易烧性,降低水泥中熟料配比,利用工业废渣替代部分熟料,使用工业副产石膏替代天然石膏来生产水泥,使用水泥助磨剂来降低水泥综合电耗与能耗,循环使用建筑垃圾等。不仅有利提升废弃物回收利用率,降低资源消耗及浪费,同时也减少废弃物由于填埋等造成的环境负面影响。

亚泥(中国)减碳行动小组组织图



能源管理 >

为有效落实公司环保生产、节能降耗,提高经济效率,自2014年起,我们建立能源管理体系,通过能源管理活动,实现能源消耗合理化,精细化,降低单位产品能耗。截至报告期末,一贯化水泥公司均已获得ISO50001能源管理体系认证。公司制定并实施《能源使用管理作业程序》,对所有活动进行监测,对内外部影响能耗的因素进行识别评价,确保能耗管理准确性,持续改进能效能力。为保证能源控制的广泛性及深入性,公司将能源目标分解到全厂各个部门,分级执行,保证目标完成的可控性。对于供应链上的其他利害关系人,我们倡导共同努力,打造绿色价值链。

我们从不同方面全面节能

工艺流程

- 通过技术改进,如控制原料水分,降低热损失,优化运行时间,优化设备效率
- 淘汰高能耗电机

能源结构

- 使用清洁能源(太阳能)
- 使用替代燃料降低煤耗(生物质能)
- 使用生料助剂,通过改善生料易烧性而降低能耗

人员

- 对专业岗位人员提供相关知识及专业技能培训
- 开展全员意识提升培训

报告期内,主要节能措施

- 对江西亚东水泥磨6号、7号、8号生产线进行工艺改进。改造前,水泥磨鲜料全部进入辊压机;改造后,水泥磨鲜料先进入V型选粉机筛选,避免细料再次进入辊压机研磨,减少耗电。
- 江西亚东4号窑中心空压机改为变频空压机,减少耗电。
- 江西亚东利用带运机落差势能发电。
- 使用生物质衍生燃料,减少用煤。
- 湖北亚东一号预热器风车变频马达功率由1,000kW改为1,300kW,减少马达超额功率运转,降低电耗。
- 黄冈亚东更换窑头篦式冷却机废气余热锅炉(AQC)锅炉管群提升余热发电效率。
- 四川兰丰及武汉亚鑫安装中子在线分析设备,通过增加生产稳定性、提高熟料产品品质以降低煤耗。

年度节能绩效



亚泥(中国)使用的能源主要为煤炭、电力、柴油、汽油、天然气,部分运营点使用太阳能、生物质燃料。公司按照《建筑材料行业能源计量器具配备和管理要求》(GB/T24851-2010),通过人工抄表对电能计量,通过汽车衡、配料称、月度盘存对熟料、水泥的产量、消耗量进行计量;按照《水泥单位产品能源消耗限额》(GB16780-2012)标准进行企业可比能耗和工序电耗的统计核算,对照基准进行能源绩效核验,确保在合规的基础上持续改进提高。

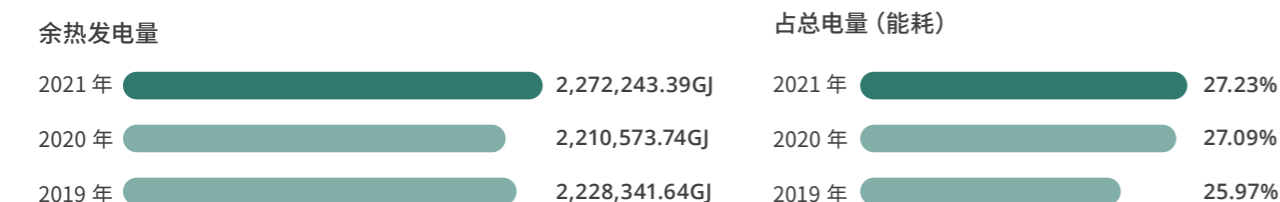
亚泥(中国)能源使用情况

业务类型	能源类型	单位	2019	2020	2021
一贯化水泥公司	煤	GJ	79,491,220	75,809,581	77,665,319
	柴油	GJ	302,253	299,491	323,475
	生物质燃料	GJ	/	/	45,166
	外购电力	GJ	6,531,998	6,174,421	5,854,567
	能耗总量	GJ	86,325,471	82,283,493	83,888,527
水泥制品公司	柴油	GJ	8,844	5,419	3,366
	外购电力	GJ	11,455	10,101	8,595
	能耗总量	GJ	20,299	15,520	11,961
研磨公司	煤	GJ	374,886	258,792	163,911
	柴油	GJ	1,410	918	39,829
	外购电力	GJ	515,209	486,361	434,988
运输公司	能耗总量	GJ	891,505	746,071	638,728
	天然气	GJ	5,066	12,570	12,444
	汽油	GJ	450	295	278
	柴油	GJ	127,031	110,528	115,815
	外购电力	GJ	1,969	1,438	1,319
能源消耗总量		GJ	87,371,791	83,169,915	84,669,071
能源消耗强度		GJ/万元产值	69.29	76.84	72.02
单位水泥能源消耗量		GJ/吨水泥	3.33	3.40	3.34

注:能耗单位根据《综合能耗计算通则》(GB/T2589-2020)进行换算。

余热发电

我们为所有的一贯化水泥公司配套纯低温余热发电系统, 高效回收水泥生产过程中窑头和窑尾废气的余热并将其转化为电能, 回用于水泥产品生产过程, 有效减少未利用能源以余热形式损失的现象, 大幅减少煤炭消耗, 降低温室排放, 实现良好的经济、社会和环境效益。



温室气体排放 >

亚泥(中国)落实《碳排放权交易管理办法(试行)》《关于统筹和加强应对气候变化与生态环境保护相关工作的指导意见》等指导意见, 积极推进低碳绿色环保理念, 全面创建厂房集约合理化、协同处置无害化、生产过程洁净化、消耗能源低碳化的绿色水泥工厂, 推进硅酸盐水泥、普通硅酸盐水泥碳足迹核查工作, 推进合理科学的碳中和路径制定, 提升低碳产品认证覆盖率, 生产低碳绿色水泥。

亚泥(中国)将气候相关风险与机遇管理纳入我们组织风险管理和战略规划流程中。同时, 为使气候相关的信息透明化, 我们依据气候变化相关财务信息披露框架(TCFD)进行相关信息披露。

TCFD 气候相关财务信息披露框架

- | | |
|--|--|
| <ul style="list-style-type: none"> • 企业治理
亚泥(中国)针对气候相关风险与机遇治理 | <ul style="list-style-type: none"> • 风险管理
亚泥(中国)识别、评估和管理气候相关风险的流程 |
| <ul style="list-style-type: none"> • 企业策略
气候相关风险与机遇对亚泥(中国)的业务、战略、财务规划的实际和潜在影响 | <ul style="list-style-type: none"> • 指标目标
用于评估和管理与气候相关风险与机遇的指标和目标 |

治理

亚泥(中国)制定且由董事长核准发行《公司企业社会责任实务政策》, 规范公司应评估以及管理各种可能的风险并向董事会报告。

董事会为气候相关风险与机遇的最高决策单位, 肩负公司整体风险的最终责任。针对环境绩效、气候变化议题与企业关注项目进行审核督导, 包含气候变化行动计划、绩效目标执行进度, 并于每年企业社会责任报告中, 持续追踪目标及行动计划的达成情形。

气候变化策略主要针对	策略内容
产品	创造和开发新型低排放产品和服务
供应链	循环经济替代原燃料之低碳决策
调适减缓	推动再生能源建置, 水泥窑协同处置危废
低碳投资	依据“碳达峰”、“碳中和”目标, 进行低碳转型方案
营运活动	将节能减碳与能源效率纳入亚泥(中国)重要的营运目标与策略 气候变化的实体风险对营运冲击影响的应对

气候变化财务影响规划

亚泥(中国)识别并评估气候变化对财务的影响, 主要包括: 可能增加营运支出、增加低碳技术资本支出以及原物料成本上涨。亚泥(中国)气候变化财务影响指标为风险冲击金额/EBITDA(税前、息前、折旧前净利), 评估短中长期风险之潜在财务影响金额与EBITDA的比例, 大于1%则认定为实质性财务影响。

风险与机遇

亚泥(中国)针对气候变化主题建立了识别、评估、管理和减缓气候变化风险的管理流程, 提升企业在气候变化冲击下调适与减缓因应能力。此外, 根据风险评估结果制定相应缓释措施。

气候变化风险评估流程



气候变化风险

- | | | |
|---|--|---|
| <ul style="list-style-type: none"> • 生产方面
煤炭/重油短缺、原燃料、成品运输效益 | <ul style="list-style-type: none"> • 资产方面
风灾、暴雨、水灾、山崩、土石流、地震等造成直接营运损失 | <ul style="list-style-type: none"> • 人员方面
职业灾害、供应链方面(电力水源短缺, 生产原料短缺) |
|---|--|---|

亚泥(中国)气候变化风险与机遇评估及行动计划

风险类型	项目	气候相关风险	风险管理及行动计划
	法规	“碳达峰”、“碳中和”政策、《温室气体减量及管理法》	落实节能减碳、购买再生能源凭证
转型风险	技术	技术转型成本、原料成本上涨	节能与智能的“两能融合”发展, 推动水泥低碳制程, 燃料转换 使用可再生能源和低碳足迹能源
	市场	新产品开发与客户需求改变	分析产品的替代风险与其他材料的竞争优劣
	商誉	客户或社会对企业印象变化	能耗双控以及节约水资源、绿色矿山建设, 人文关怀和慈善工作
实体风险	急性	洪水、台风等极端天气影响生产设施或运输, 并导致营运损失	制定紧急灾害应变计划
	慢性	令工作环境存在潜在安全隐患, 影响员工安全及健康	持续性监控相关气候风险

机遇类型	气候相关机遇	机遇管理及行动计划
资源效率	发展循环经济,降低运营成本	生产设备改造增效,以及废弃物再利用
能源来源	废弃物处理,选择协同窑处置城市垃圾、污泥、工业危废等	增加多样的替代原料采购途径,提高资源替代与多样性,矿山永续规划,参与可再生能源项目
产品与服务	研发特种水泥、低碳产品等 极端气候变化灾后重建	创新永续产品开发,创造和开发新型低排放产品和服务,从客户偏好转变中获益;灾后重建需求商机
市场	增加市场容量,提高市占率	实现经营多元化,增加新的利润增长点,在低碳转型中抢占更有利地位
适应力	培养长期应对气候变化的适应能力	营运策略纳入气候变化思维,加大投入低碳产品研发与制程改善

气候变化调适与减缓措施

减缓

持续参与工信部与协会达成的自愿减产计划。	公司及厂区警示环保节能,提升节能意识。	积极参与碳排放交易,持续推动节能减碳。
----------------------	---------------------	---------------------

建成污染物排放实时监控和预报系统,有效管理,进行大气污染防治。	致力于创新永续产品开发与推广,推动再生能源建置,水泥窑协同处置危废。	持续推动水资源管理。
---------------------------------	------------------------------------	------------

调适

订有《危机事件紧急通报管理办法》及《重大灾害危机应变办法》并依此推动。	评估风险投保,适度降低气候变化对财务及管理之冲击。	及时调整发展策略,借由检视当前和预期国家因应气候变化所制定的政策,包括对污染物排放量的限制、能效标准、碳排放交易、制程或产品标准、强制性参与交易机制等,分析各种法规情境对企业运营可能的影响。
-------------------------------------	---------------------------	---

气候变化指标与目标

亚泥(中国)制定气候变化关键绩效指标包括:水、能源、废弃物管理、温室气体排放。我们根据年度评估结果、公司规划及国内外市场风险和机遇的改变,综合考量并不断提升下一年度各关键指标绩效。

报告期内,亚泥(中国)的温室气体排放总量为 21,468,846.63 tCO₂e,直接温室气体排放总量 20,447,944.29 tCO₂e,间接温室气体排放总量 1,020,902.34 tCO₂e,排放强度 850 kgCO₂e/吨水泥。

亚泥(中国)温室气体排放情况

业务类型	温室气体排放	单位	2019	2020	2021
一贯化水泥公司	直接排放(scope1)总量	tCO ₂ e	20,918,433.25	19,765,630.15	20,420,878.92
	能源间接排放(scope2)总量	tCO ₂ e	954,839.23	911,763.97	942,804.37
	排放总量(scope1+2)	tCO ₂ e	21,873,272.48	20,677,394.13	21,363,683.29
水泥制品公司	直接排放(scope1)总量	tCO ₂ e	672.94	412.23	258.48
	能源间接排放(scope2)总量	tCO ₂ e	4,560.29	3,960.35	3,655.62
	排放总量(scope1+2)	tCO ₂ e	5,233.23	4,372.58	3,914.10
研磨公司	直接排放(scope1)总量	tCO ₂ e	34,397.18	24,800.04	18,326.88
	能源间接排放(scope2)总量	tCO ₂ e	87,346.83	84,912.45	74,249.70
	排放总量(scope1+2)	tCO ₂ e	121,744.01	109,712.49	92,576.58
运输公司	直接排放(scope1)总量	tCO ₂ e	9,296.14	8,094.86	8,480.01
	能源间接排放(scope2)总量	tCO ₂ e	287.52	209.96	192.65
	排放总量(scope1+2)	tCO ₂ e	9,583.66	8,304.82	8,672.66
温室气体排放总量		tCO ₂ e	22,009,833.38	20,799,784.02	21,468,846.63
温室气体排放强度		tCO ₂ e/万元产值	17.46	19.22	18.26
单位水泥温室气体排放量		kgCO ₂ e/吨水泥	844	853	850

注:低位发热量、单位热值含碳量、碳氧化率等参数来源于《中国水泥生产企业温室气体排放核算方法与报告指南(试行)》,区域电网排放因子来源于《2011年和2012年中国区域电网平均二氧化碳排放因子》。

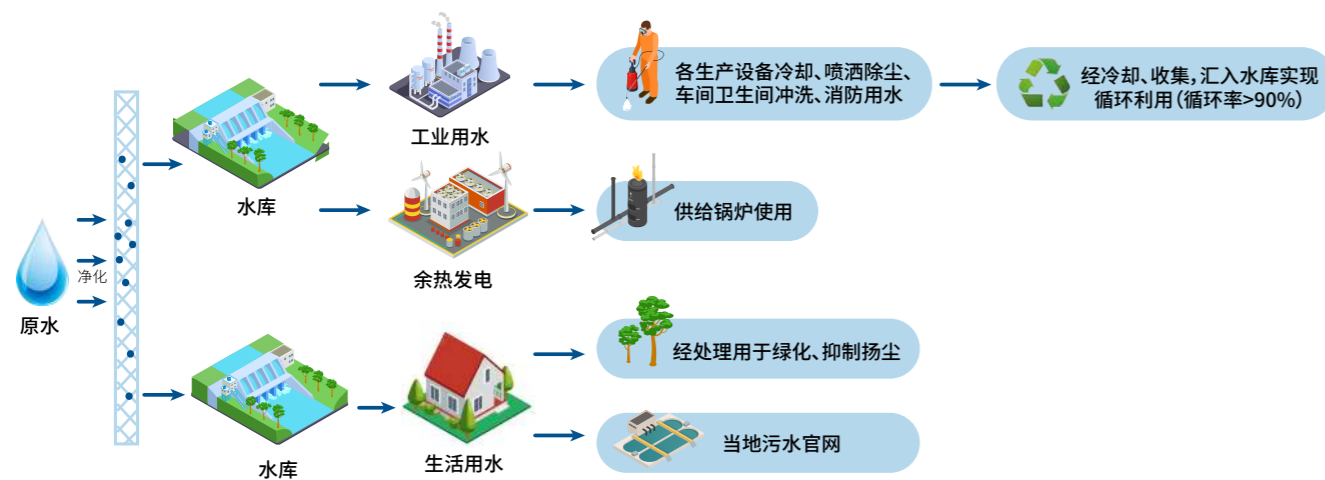
水资源管理

亚泥(中国)认真贯彻落实国家对于大力推进生态文明建设的战略部署，以科学合理用水和提高水资源利用率为核心，创建节水型企业，提高水资源利用率，建立节约用水长效机制，实现水资源永续利用。

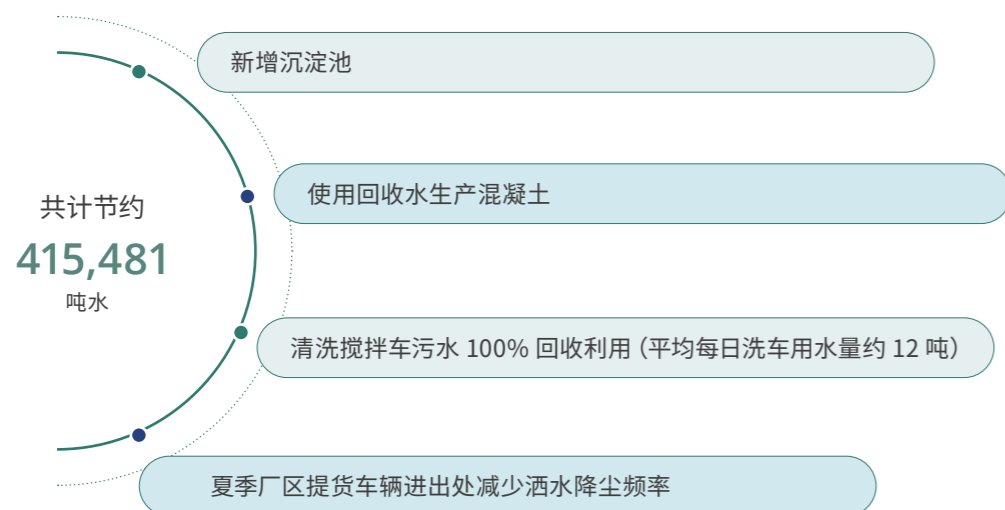
亚泥(中国)辖下各公司的取水主要为第三方供水、地表水取水以及雨水收集(矿山蓄水池)。我们追踪并记录每家公司的取水来源。从公司分布来看，一贯化水泥公司取水水源多来自长江，各取水河段水资源较为丰富。尽管如此，我们仍意识到未来水资源在量上可能存在匮乏，也关注水质以及水源地可能存在的声誉风险，从多方面评估、衡量水风险。

我们重视水资源管理，成立节水管理小组，制定《用水管理办法》《节水管理制度》《水电管理制度及节奖超罚制度》等规章制度，做好取水、排水等的计量工作，分析各个车间、生产线的用水情况，巡查、维修用水设施，防止跑冒滴漏。公司根据《中华人民共和国节约水资源法》《中华人民共和国清洁生产促进法》等法律法规要求，每年通过《水资源使用自评报告》定期审计用水情况，分析差距，寻求节水机会，提高水循环利用率。为提高全员的节水意识，我们还通过传单、广播、节水教育等方式，积极宣传并动员大家参与其中。

亚泥(中国)的取水主要用于工业生产、余热发电以及生活用水。各一贯化公司(除武汉亚鑫)皆有自设水站，将引入的地表水(长江原水)进行除砂、沉淀/絮凝沉淀、过滤、消毒最终用于生产和生活。



我们持续推进节水相关工作，报告期内我们采取的节水措施有：



公司用水情况

业务类型	水平衡	单位	2019	2020	2021	
一贯化水泥公司	地表水	吨	7,907,694	7,930,422	8,051,780	
	地下水	吨	186	25,023	428	
	市政供水	吨	295,434	296,077	350,721	
	雨水	吨	290,000	306,643	398,316	
	取水总量	吨	8,493,314	8,558,165	8,801,245	
	排水总量	吨	73,000	86,366	87,618	
	水循环总量	吨	205,131,876	216,722,922	216,721,105	
	水循环利用率	%	96	96	96	
	耗水量	吨	8,420,314	8,471,799	8,713,627	
	水泥制品公司	地表水	吨	24,600	28,200	22,000
地下水		吨	109,640	77,087	37,916	
市政供水		吨	89,653	117,551	92,536	
雨水		吨	64,223	35,108	18,366	
取水总量		吨	288,116	257,946	170,818	
排水总量		吨	10,543	7,014	8,777	
水循环总量		吨	47,499	44,329	45,477	
水循环利用率		%	14	15	21	
耗水量		吨	277,573	250,932	162,041	
研磨公司		市政供水	吨	116,696	95,630	71,526
	取水总量	吨	116,696	95,630	71,526	
	排水总量	吨	22,812	18,295	24,773	
	水循环总量	吨	34,059	28,001	22,743	
	水循环利用率	%	23	23	24	
	耗水量	吨	93,884	77,335	46,753	
	运输公司	市政供水	吨	38,101	19,523	15,663
		取水总量	吨	38,101	19,523	15,663
		排水总量	吨	5,000	5,000	5,000
		耗水量	吨	33,101	14,523	10,663

污染治理

亚泥(中国)高度重视污染物的管理工作,确保所有生产基地产生的废弃物 100% 得到治理以及 / 或取得污染物排放许可。我们投入相应的污染物处理设施,并从工艺优化、处理工艺优化等角度降低排放物总量及浓度。对于需要外部处理的污染物,我们合规收集、储存、转运,追踪整个过程,确保污染物得到合理处置。

废水

亚泥(中国)辖下各公司根据《城镇污水处理厂污染物排放标准》(GB18918-2002)、《污水综合排放标准》(GB8978-1996)等制定污水排放的标准,定期监测、公开信息,确保污水及时处理并达标排放。

亚泥(中国)辖下一贯化水泥公司采用干法水泥生产工艺,生产过程中不直接产生废水,工业废水仅来自厂区卫生间及化验室。其与生活污水一同进入厂内设置的污水处理站集中处理,经过生化处理后,废水各项指标,如化学需氧量(COD)、生化需氧量(BOD₅)、悬浮物(SS)、石油类和氨氮均达到排放标准。处理后的废水部分用于除尘绿化及道路洒水,其余经污水管网排至市政污水处理厂。

废气

氮氧化物(NO_x)、二氧化硫(SO₂)、颗粒物是水泥行业废气的特征污染物。我们在符合《水泥工业大气污染排放标准》(GB4915-2013)要求的基础上,提高废气治理能力,减少污染物排放。



大气污染治理及减排技术

颗粒物

亚泥(中国)采用目前先进的收尘设备及广泛使用袋收尘设备收集原燃料与水泥等微细颗粒,此外,我们自行设计安装包装水泥装车收尘罩与收尘设备,控制袋泥装车系统粉尘无组织排放浓度 <1.5mg/m³,大幅改善工人作业环境,实现水泥包装车间清洁生产。

报告期内,我们完成 14 套窑电收尘改袋收尘工程,各司颗粒物排放达到《重污染天气重点行业应急减排措施制定技术指南》A 级标准。

氮氧化物

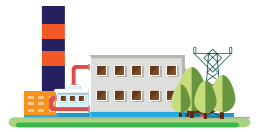
采用低氮燃烧脱硝工艺及氨水脱硝(SNCR)工艺,利用低氮燃烧产生大量 CO 气体还原 NO_x,大幅降低废气中 NO_x 含量,辅以 SNCR 于窑上升道喷入氨水还原窑尾尾气中的 NO_x,从而控制 NO_x 排放,节约氨水消耗量,略微降低熟料单位热耗。

二氧化硫

- 采用低硫原燃料,在源头上控制二氧化硫排放;
- 将熟石灰粉喷入预热机,利用氢氧化钙固化二氧化硫,减少二氧化硫排放;
- 将脱酸的热生料重新引入预热机,利用氧化钙吸收二氧化硫;
- 利用生料粉湿法脱硫,以碳酸钙吸收二氧化硫;
- 运用复合脱硫技术,使用脱硫水剂和粉剂共同作用,降低二氧化硫排放。

2022 年我们将计划开展

- 一贯化水泥公司 11 条窑(江西亚东 3 号、黄冈亚东、湖北亚东 1 号、2 号、武汉亚鑫、四川亚东 1 号、2 号、3 号、四川兰丰 1 号、2 号,江西亚东 2 号) SCR 脱硝改造,改造完成后 NO_x 排放值将小于 50mg/m³。
- 湖北亚东 2 号窑完成热生料脱硫继续推动 1 号窑热生料脱硫;
- 四川亚东、四川兰丰将积极争取环保绩效 A 级认证。



常规大气污染物排放情况

业务类型	大气污染物	单位	2019	2020	2021	
一贯化水泥公司	氮氧化物(NO _x)	吨	8,400.89	10,032.62	9,405.37	
	二氧化硫(SO ₂)	吨	1,578.08	935.00	698.74	
	颗粒物	吨	677.49	483.25	389.95	
	烟尘	窑头	mg/m ³	6.40	5.00	4.20
		窑尾	mg/m ³	6.10	4.80	4.80

业务类型	大气污染物	单位	2019	2020	2021
研磨公司	氮氧化物(NO _x)	吨	130.29	102.91	103.81
	二氧化硫(SO ₂)	吨	3.71	3.71	18.23
	颗粒物	吨	26.79	10.97	16.16
	烟尘	mg/m ³	31.20	19.77	17.31

除了常规大气污染物指标的定期监测之外,我们还监测其他指标,严格按照排放标准控制大气污染物的排放,如水泥窑协同处置设施的尾气中重金属及其化合物,不完全燃烧副产物等。报告期内,二恶英(Dioxins)的排放浓度为 0.03 ngTEQ / m³,铊(Tl)、镉(Cd)、铅(Pb)、砷(As)的浓度总和为 0.089 mg/m³(依据《生活垃圾焚烧污染控制标准》(GB18485-2001))要求:二恶英不超过 0.1 ngTEQ / m³, Tl, Cd, Pb, As 浓度总和不超过 1.0 mg/m³。

固体废物

亚泥(中国)的危险废弃物主要为废机油、废电池、废油桶。我们根据《中华人民共和国固体废物污染环境防治法》《国家危险废物名录》《危险废物贮存污染控制标准》(GB18597-2001)等法律法规来管控生产过程中产生的危险废物。我们按照要求与有资质的三方签订《委托处置协议》以进行合法环保处置危险废物,同时,向环保主管部门备案。

危险废物统一存放于危废贮存间,危废贮存间按照《危险废物贮存污染控制标准》要求建设(危废堆场地面硬化、刷防渗油漆、导油槽、密闭等进行三防管理)。我们建立了危废进出库台账,每次转移前填报申请电子转移联单,且要求符合危险废弃物运输标准及生态环境部门备案的运输车辆进行运输。公司严格按照国家法规规定,对危险废弃物进行安全处置。

对于一般固体废物,我们分类进行处理处置,旨在提高其回收再利用价值;此外,对进入最终处置的固废,我们焚烧并回收能量,实现“资源化”目标。亚泥(中国)始终践行循环经济理念,除每年大量采购、消化其他产业产生的工业废渣以外,在日常生产经营当中也不断倡导一般固废的“减量化”,如回收利用除尘器收集的颗粒物,回收日常办公产生的塑料和纸张等。

报告期内							
危险固废	8,143 吨	8,139 吨	99.95%	一般固废	1,375 吨	1,327 吨	97.79%
	产生量	处理量	处理率		产生量	处理量	处理率

注:处理量包括最终焚烧后能量回收的固体废物量。

聚焦矿山 打造绿色新局面

数字化矿山	49
矿山职业健康安全	51
矿山水资源管理	52
矿山环境治理	53

我们以促进资源合理利用、节能减排、保护生态环境和矿地和谐为主要方针,最终实现资源开发的经济效益、生态效益和社会效益协调统一。

2021 重要成果

62.58 百万元

矿山建设治理投入

6 座

绿色矿山数量

本章所响应的 SDGs



聚焦矿山 打造绿色新局面

亚泥(中国)依据《关于加快建设绿色矿山的实施意见》(国土资规〔2017〕4号)文件及《水泥灰岩绿色矿山建设规范》(DZ/T0318-2018)的实施标准,贯彻创新、协调、绿色、开放、共享的发展理念,从矿区环境、资源开发方式、资源综合利用、节能减排、科技创新与数字化矿山、企业管理与企业形象等六方面,依照各矿场特点编制绿色矿山建设规划及实施方案,以促进资源合理利用、节能减排、保护生态环境和矿地和谐为主要方针,最终实现资源开发的经济效益、生态效益和社会效益协调统一。

报告期内,我们投入矿山建设治理的金额共计人民币 62,581,379 元。

数说 2021 矿山治理	江西亚东	黄冈亚东	四川亚东
投入成本(元)	16,544,312	13,490,000	32,547,067
矿区环境类(项)	46	7	4
资源开发方式类(项)	72	1	0
资源综合利用(项)	2	7	0
节能减排(项)	17	1	8
科技创新与数字化矿山(项)	13	1	0
企业管理形象(项)	18	1	1
合计工程项目(项)	168	18	13

绿色矿山

公司总计拥有 10 座矿山,截止报告期末,已取得国家级绿色矿山认证的矿山共计 6 座。2021 年经政府检查,均无异常;四川亚东(卧牛坪矿山)因矿山部分土地地目性质权属政府作业进度落后,尚未参加 2021 年绿色矿山遴选;而原定 2022 年江西亚东(花屋整合砂岩粘土矿及宝安山粘土矿)参加绿色矿山遴选,进度提前至 2021 年参加遴选新绿色矿山申请认证。

江西亚东: 码头灰岩矿、新屋田灰岩矿、下张灰岩矿

黄冈亚东: 畚箕山灰岩矿、圆椅山灰岩矿、中间湾砂页岩矿

我们设定 8 项揭露目标,年度审核目标指标达成情况,并在新的一年中持续维持及优化目标。

揭露项目	指标	2021 年达成情况
采矿方法	贯彻“剥采并举、剥离先行、贫富并采”的方针,矿石回收率在 95% 以上	采取由上而下台段式开采,台段设计为内倾式蓄流式平台,导引地表径流于台段内侧汇集至矿场排水系统,另优化水泥厂制成参数,加大利用高氧化镁废石,减少排废量,2021 年矿石回收率大于 98%。
矿山爆破振动	符合《爆破安全规程》(GB6722-2014) 保护对象安全允许质点振动速度 1.5cm/sec 规范限值以下	2021 年均采用数码电子雷管及奥瑞凯的高精度非电气雷管进行深孔逐孔爆破,更有效降低爆破振动。
矿区水土保持	符合《污水综合排放标准》(GB8978-1996) 表四: 一级标准	2021 年各矿场每季取样检测均低于一级标准限值。
矿区安全监测	依据《非煤露天矿边坡工程技术规范》(GB51016-2014) 边坡稳定监测	2021 年实时 / 每月 / 每年观测平台布设边坡位移观测桩,监测点位移点位中误差小于 1mm。
矿区环境监测	噪音符合《工业企业厂界环境噪声排放标准》GB 12348-2008 类限值; 废气符合《水泥工业大气污染物排放标准》(GB 4915-2004) 表 2 限值	2021 年观测噪音及颗粒物排放均低于标准限值。检测结果实时向社会公开。
矿区绿化覆盖率	符合《水泥灰岩绿色矿山建设规范》(DZ/T 0318-2018) 矿区绿化覆盖率应达 100%	2021 年进行可绿化面积全面绿化,全矿区实现共绿化面积达 60.9 公顷。
评定绿色矿山名录	2022 年前评定省级以上绿色矿山名录	2021 年共有江西亚东花屋整合砂岩粘土矿及宝安山粘土矿遴选在绿色矿山评定过程中。
厂矿人员在居民雇佣比例	厂矿作业人员中当地居民雇佣比例至少占 60%	2021 年厂矿作业人员中当地居民雇佣比例占 81.9%。

数字化矿山

黄冈亚东、江西亚东及四川亚东均已建成的三维可视化系统模组提供矿山的可视化展示效果, 全方位展示矿山采区生产信息、复垦绿化及环境监测 (粉尘、噪音等) 等内容。三维分析测量工具可减少生产中的测量作业工作, 模型高程和水平量测精度优于 10cm/ 像素点, 可以达到 1:500 比例尺的精度, 提高工作效率。通过视频远程监控实现了在三维空间场景中显示矿山的位置、矿界、视频、产量、车辆卫星定位、矿业权、越界告警、越界记录等数据。矿山企业管理人员可以对矿山开采、加工、生产等重要环节实时管控, 实现远程指挥, 促进矿山安全生产。通过对企业维修区、生活区、油库等重要位置加装视频监控, 极大程度的保障了矿山企业财产安全, 减少了偷盗、破坏等现象的发生。

数字化采矿

2021 年上半年, 中国移动在四川亚东矿山建设 2 个基站, 实现整个矿山 4G 网络全面覆盖, 下半年已完成建设实景三维可视化系统、环境在线监测系统、智能视频监控。



四川亚东实景三维可视化系统

2022 年, 我们计划在江西亚东推动建设矿山破碎机集中控制室及试点电动无人驾驶技术; 在四川亚东推动车辆调度管理系统 (包括品质管理、生产数据统计、油库管理、设备运行数据监控、设备健康管理等); 在黄冈亚东推动设备管理系统建设、矿山破碎机集中控制系统建设。

绿色矿山信息录入模组可以达到绿色矿山规划及宣传效果。环境在线监测系统实时动态监测矿山的环境质量, 包括粉尘 (PM_{2.5}, PM₁₀)、噪音等并展示在矿山大型户外显示屏上。



江西亚东花屋整合矿区新设矿场环境在线监测

公司所属各矿场均采用奥瑞凯的高精度非电气雷管进行深孔逐孔爆破, 可有效的控制爆破产生的噪音、粉尘、振动等影响。四川亚东及江西亚东引进安全性更高规格的数码电子雷管, 在复杂的爆破环境下改善爆破效果。其起爆系统和控制软件降低了数码电子雷管布网时间, 操作过程安全可靠、简单明了, 在提高工作效率的同时, 还具有传统雷管没有的安全性和信息化功能, 能清晰即时地管控雷管流向。当起爆地点、时间、操作者其中任意一项不符合要求时, 雷管处于非正常授权状态, 不可起爆, 同时起爆系统将向管理部门上报这一异常情况, 对安全和内部管理极为有利。此外, 为确保开采终了边坡的稳定, 减少一般开采爆破作业的震波对于终了边坡台段岩体完整性的破坏, 进而影响后续复垦工作及边坡稳定, 江西亚东已设计并全面施行终了边坡的预裂爆破作业。



江西亚东矿区终了边坡实施预裂爆破, 维持岩体完整及稳定性

我们严格依照矿产资源开发利用方案、初步设计及安全设施设计等指导书进行作业, 作业前、作业时、作业后检查作业边坡, 现场主办定期巡检, 发现浮石、伞岩等暂停作业并立即处理, 待隐患排除后再进行作业。

- **江西亚东** 2021 年度委托中钢集团马鞍山矿山研究院有限公司完成下张、码头及新屋田水泥用灰岩矿边坡稳定性分析, 依照分析结论进行监测;

- **四川亚东** 在马家梁子最终边坡做有 10 个监测点, 每一季度对马家梁子最终边坡进行监测测量;

- **黄冈亚东** 于 2021 年 10 月完成矿山现状边坡稳定性分析评价报告, 按地质分析法及有限元数值模拟法系统分析矿山边坡稳定程度、变形破坏机制及其典型边坡演化过程, 提出针对性的合理化建议, 并于 2021 年 12 月完成矿山边坡在线监测系统建设, 在线对最终边坡、排土场进行位移监测, 对雨量进行在线监测。

站点	时间	X	Y	H	DX(mm)	DY(mm)	DH(mm)	DXY(mm)	VX	VY	VH	状态
4、八里头最终边坡	2021-11-20 08:58:04	3312916.577	541062.654	209.200	-2.73	0.67	-23.20	2.87	4.44	1.96	-14.48	正常
6、中间湾最终边坡	2021-11-20 08:59:59	3313649.421	540467.783	67.678	-7.07	1.60	-16.23	7.25	-1.70	2.60	5.90	正常
3、阳城山最终边坡	2021-11-20 08:59:59	3312732.349	541464.153	267.011	-4.43	-1.63	-16.30	4.72	2.20	0.70	2.80	正常
1、阳城山老排土场	2021-11-20 08:59:59	3312289.271	540836.119	176.952	-3.83	-2.43	-2.70	4.54	4.10	-4.40	-5.20	正常
5、莲花山最终边坡	2021-11-20 08:59:59	3313339.195	540483.281	136.127	-4.33	6.10	-15.30	7.46	-1.30	-2.20	-1.90	正常
2、香露山排土场	2021-11-20 08:59:59	3312077.544	541435.414	230.965	-2.83	-1.90	-4.83	3.41	1.20	1.10	6.10	正常

黄冈亚东矿山边坡在线监测系统

矿山职业健康安全

各矿场对于员工和承包商实施安全教育,对于矿场安全方面则实施隐患盘查及安全应急预案演练。



2021年,江西亚东组织员工和承包商安全培训12期,共培训723人次,开展公司级季度专项隐患大排查3次,矿山各组共排出隐患238处,均为一般隐患,并已全部整改完成。江西亚东矿山共开展4次应急演练,包括1次综合应急演练(油库火灾综合应急演练)、专项应急救援演练(车辆伤害应急救援演练)及2次现场处置演练(爆炸现场现场处置、机械伤害现场处置)。



四川亚东组织员工和承包商安全培训12期,进行1次综合安全预案、5次专项应急预案(防汛、火灾、坍塌、容器爆炸、爆破事故等专项)及15项现场处置方案演练。



黄冈亚东组织员工和承包商安全培训23期,覆盖694人次,实施隐患盘查12次,查出并整改一般安全隐患数量174项,并于2021年5月实施矿山坍塌滑坡安全事故的应急演练。



江西亚东安全教育训练



四川亚东安全预案演练

矿山水资源管理

公司各矿场现场均开挖了截水沟、排水沟及沉淀池,沉淀池汇水再回收利用至采矿现场洒水除尘,破碎机雾化除尘,道路洒水及自有绿化树苗灌溉用水等。

- 江西亚东已建成水土保持设计灰岩矿区现约8,000米排水沟砂岩矿区约5,000米排水沟。灰岩矿区现有大型四级沉淀池(容量为一级11,000 m³、二级12,000 m³、三级2,000 m³及四级800 m³),砂岩矿区现有三个大型沉淀池(容量为15,000 m³、1,200 m³及2,000 m³)。
- 2021年,四川亚东灰岩矿区新硬化排水沟2,000米,定期于对外排放的两处出口采样及监测;四川亚东排水设计为自然排水,主运矿道路一侧修建排水沟,长度约200米,上山道路6公里,沿途一侧设置排水沟,总长约6公里。
- 黄冈亚东修复上山道路内侧排水沟1,000米。两个公司矿场皆利用地形高低引导地表径流,采矿场内的径流引导至道路排水水系。道路水系利用中间消能池或回头弯分流分散径流能量,汇集到山下的低点沉淀池,经澄清后排放。公司定期于对外排放口进行水质采样监测,确保排水合规。



江西亚东二沉淀池



江西亚东四级沉淀池

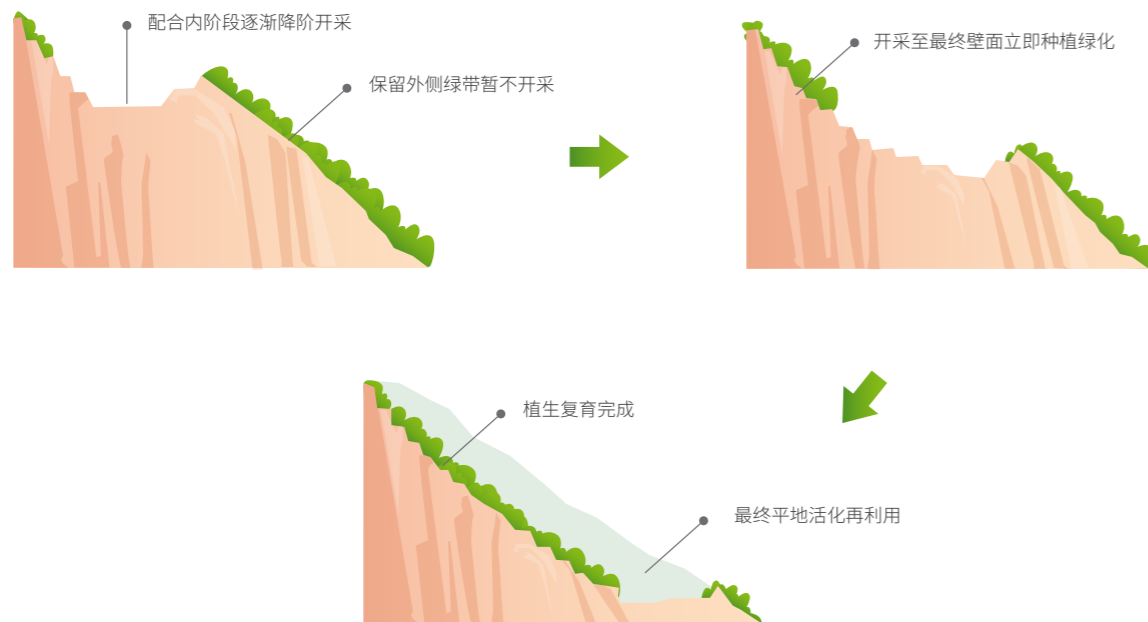


江西亚东地表径流澄清汇集造景

矿山环境治理

矿山修复

亚泥(中国)所有的矿山都已制定地质环境恢复计划以及土地复垦计划并实施。我们由上而下布设台段开采矿山，台段 12 米高，保留 4 米平台宽，阶段坡角控制在 70 度，整体坡度控制在 50-55 度，确保安全作业，每台段终采后立即在平台堆置种植土，并进行植栽绿化，以利开采后的植生复绿与生态恢复，落实边开采边治理，降低视觉景观冲击，重建与周遭环境的视觉协调，减少绿化成本与养护成本。



- ① 四川亚东矿区缩小裸露面积(卧牛坪矿山)
- ② 江西亚东矿场与周遭景观协调(码头灰岩矿)
- ③ 黄冈亚东矿场与周遭景观协调(畚箕山矿场)
- ④ 黄冈亚东矿场入口俯瞰图(畚箕山矿场)

四川亚东自 2021 年 3 月开始对于山下矿区入口景观进行美化，工程包括圆库彩绘、生活区停车场改造、矿山叠水景观工程及苗圃等，并于年底完成投入使用。



四川亚东矿区入口景观工程



四川亚东入口景观工程全景

有序开采(江西亚东花屋砂岩矿)



矿山粉尘治理

为降低无组织逸散污染,我们在各矿场共配置 12 辆洒水车,在矿区生产时不间断洒水,部分路段路旁配置自动洒水设备,共计 2,100 米,形成矿物封区域,减少扬尘。为降低路面泥泞及粉尘治理难度,各矿场对于永久运输道路及破碎机倒料平台进行硬化。

- 江西亚东 2021 年矿区道路硬化 1,500m, 配料矿山新增两个过水槽。



黄冈亚东道路硬化

- 黄冈亚东于 2021 年 7 月完成阳城山、莲花山破碎机倒料斗密闭改造工作, 8 月 20 日完成莲花山破碎广场及办公室门口道路硬化, 硬化面积约 3,150 平方米。



四川亚东破碎机卸料口封闭

- 四川矿场 2021 年度对 1 及 3 号破碎机两侧进行了封墙, 对 5 及 10 号转站进行密封。

生物多样性

我们对于暂不开采的区域进行覆土及撒播草种,以减少裸露面积,降低视觉冲击,2021 年度,江西亚东共计完成绿化面积 17 公顷(灰岩矿区 10 公顷、砂页岩矿区 7 公顷),共种植树木 17,000 棵,播撒狼尾草白三叶 1,000kg、狗牙根 1,000kg、黑麦草 500kg、宽叶雀巢 500kg、波斯菊、百日草、醉蝶花、虞美人各 100kg。该矿山于 2019 年兴建完成矿山温室苗圃及室外健化场,培育当地原生树种,温室苗圃利用秋冬春三季育苗,选择适合本地生长的物种,如刺槐、乌桕、香樟、无患子、紫藤、绿叶地锦等,然后根据现场需要合理规划数量。2021 年江西亚东共移植 14,000 株至裸矿区。

报告期内,黄冈亚东对矿区开采完成的最终边帮全面进行覆土、植栽树苗绿化,共计植栽绿化面积 0.42 公顷,移栽各式乡土树苗 50 株、树种及草种各 270 公斤;苗圃培育无患子树苗 1,000 株,红叶石楠树 100 株,国槐 50 株,香柏 100 株;苗圃健化场培育红叶石楠 200 株,黄金枸骨 40 株,金贞女森 100 株,五彩桂花 600 株,杜鹃 100 株。

四川亚东 2021 年绿化面积 45 公顷,共种植树木 1,500 棵,播种草籽 500 公斤;同年 6 月,完成安装温室育苗培育系统(16mL*16mW*4.8mH),并计划于 2022 年出春后,开始进行苗圃育苗工作。



江西亚东苗圃开放外界参观



江西亚东苗圃配置

资源综合利用

江西亚东及黄冈亚东利用无法用作水泥原料的高镁灰岩生产建筑骨料,并将骨料生产过程中产生的粉料用作水泥配料使用,基本上达到废石全利用。2021 年,江西亚东综合利用高镁灰岩矿生产建筑骨料约 279 万吨,利用地夹石掺配技术综合利用表土 100 万吨,利用四级沉淀池等循环利用水资源 60 万吨,其掺配及角材利用废石占资源利用总量的 17.88%。

2021 年,黄冈亚东资源综合利用量约 287 万吨,其中水泥用灰岩资源综合利用(高镁废石、茅口组、夹层、夹石及地表土、裂隙土)45 万吨,角材综合利用高镁废石逾 131 万吨,其掺配及角材利用废石占全部利用的 47.73%。

四川亚东灰岩矿山搭配综合利用矿山低品质石灰石和表土,在 2021 年累计综合利用资源约 102 万吨,水泥用灰岩计生产 926 万吨,高铝夹土石掺配利用率约 11%。

亚泥(中国)所有矿山的废石综合利用率平均约为 19.25%。



亚泥(中国) 参会第三届中国水泥智能化高峰论坛,进行主题宣讲并发表论文。



聚焦社会 唱响责任新主张

员工权益	59
员工发展	66
健康与安全	68
回馈社会	77

2021 年度，亚泥（中国）应邀参加亚洲权威人力资源刊物《HR Asia》的评选活动，经过层层选拔，荣获“2021 年度亚洲最佳企业雇主奖（Best Companies to Work for in Asia）”。

2021 重要成果

75.8%

本地雇佣率

2.63%

员工流失率

相较 2020 年降低 26.94%

99.97%

员工绩效考核覆盖率

0 人

疑似或确诊职业病

0 起

工伤事件

111.88 百万元

职业健康安全投入

143 万元

社区回馈

本章所响应的 SDGs



聚焦社会 唱响责任新主张

亚泥(中国)秉持“以人为本”的理念，视员工为企业最大财富，始终贯彻“诚、勤、朴、慎·创新”的企业文化。通过提供良好的薪资福利、畅通的职业发展路径、贴心的员工关怀、安全的工作环境，聚力打造幸福职场，在信任中拓宽员工与企业携手发展的阳光大道。

2021年度，亚泥(中国)应邀参加亚洲权威人力资源刊物《HR Asia》的评选活动，经过层层选拔，荣获“2021年度亚洲最佳企业雇主奖(Best Companies to Work for in Asia)”。



亚泥(中国) 执行长参加线上颁奖礼



亚泥(中国) 荣获《HR Asia》“2021年度亚洲最佳企业雇主奖”

员工权益

公司依照《中华人民共和国劳动法》《中华人民共和国劳动合同法》《中华人民共和国未成年人保护法》《女职工劳动保护特别规定》等相关法律法规，以及《联合国人权宣言》和国际劳工组织《工作中的基本原则和权利宣言》国际公约的要求，严格保障员工的各项权益，这也是我们员工权益保护的最低标准。多年来，公司以尊重为出发点，在发展中不断反思，在合法合规用工的同时，确保员工权益得到尊重，并根据公司发展，给予员工更多的权益，使员工与企业共享发展成果。

反对强迫劳动	亚泥(中国) 承诺不使用、不支持使用任何形式的强迫劳动。我们通过规范的用工机制，将抵债劳动、使用囚工、贩卖人口、收取押金、扣押证件或财产、限制人身自由、克扣或拖欠工资福利、强迫加班、限制离职等现代奴役制劳工风险进行全面控制，确保所有雇佣关系都建立在自愿的基础上。
禁用童工与保护未成年工	亚泥(中国)承诺不雇佣、不支持雇佣未满16周岁的童工。人事单位负责招聘的员工均已接受相关培训，确保聘用适龄的员工。当有未成年工入职，公司将依法对未成年工实行特殊保护。
禁止骚扰虐待	亚泥(中国) 制定《奖惩管理办法》，禁止任何形式的性骚扰、性虐待、体罚、精神或身体压迫、口头辱骂、威胁等行为。
反歧视	亚泥(中国) 不允许在聘用及实际工作中出现任何因人种、肤色、年龄、性别、性取向、民族、残疾、怀孕、信仰、政治派别、社团成员或婚姻状况等歧视现象。公司无差别对待每一位员工，所有员工有平等的就业、培训、晋升机会，享有公司相同的福利。
自由结社权利	亚泥(中国) 尊重员工的自由结社权利。员工可以在不用担心报复、威胁或骚扰的情况下，公开地就工作条件和管理问题与管理层沟通。
薪酬福利	亚泥(中国) 始终坚持员工付出与回报成正比，多劳多得，公平公正。期望透过具有市场竞争力的薪酬福利待遇，吸引优秀的人才。公司制定《薪资管理办法》《奖金分配管理办法》对员工薪酬福利进行管理。员工薪资主要由固定薪、主管加给组成，另配以月度产销奖金、全勤奖金、年度考勤奖金、年终奖金、员工奖励金(即红利)、贡献奖金等多项奖金制度。同时，公司设置了最低薪资管控制度，根据《员工请休假办法》，当员工因请事病假过多，或公司效益下降，导致其薪资低于当地最低工资标准时，公司将补足差额，提供高于法定最低工资标准的固定薪保障员工基本权益。此项在劳动合同中亦作为劳资双方约定事项，且在薪资结算系统中予以贯彻实施。
工作时间	亚泥(中国) 依照劳动法的规定合理安排员工的工作时间，工作安排以保障员工健康为前提，所有加班均基于员工自愿的原则。
守护弱势群体	公司重视对女职工权益的保护，《员工请休假办法》中明确规定女职工依法享有产假、哺乳假及育儿假，对女职工在孕期、产期和哺乳期给予特别的关心和照顾，全力保障女职工的法定权益及福利。

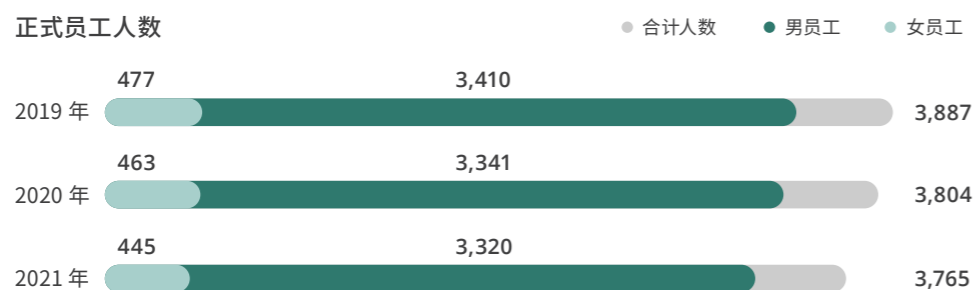
员工沟通

亚泥(中国)构建了多通道的员工沟通渠道,真诚聆听员工的诉求与建议,并及时进行回应。如若员工在职场上受到不合理待遇,或发现单位有违规、不法情事者,可通过公司网站、稽核处高阶主管邮箱进行检举与申诉。公司将积极响应、谨慎处理,并依据相关作业规定及处理原则办理调查,若查证属实,则视情节轻重予以适当议处,以规范从业人员依规定行事,维护员工权益。

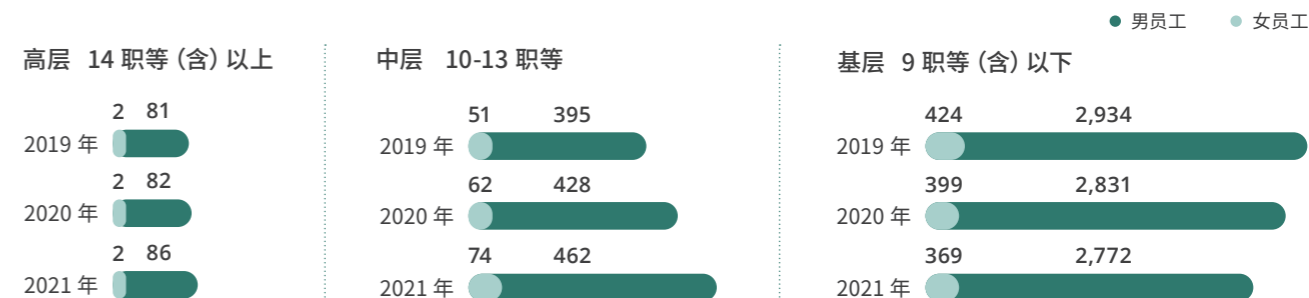
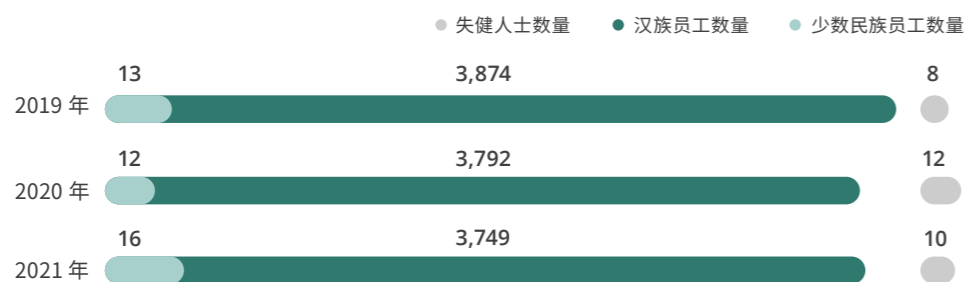
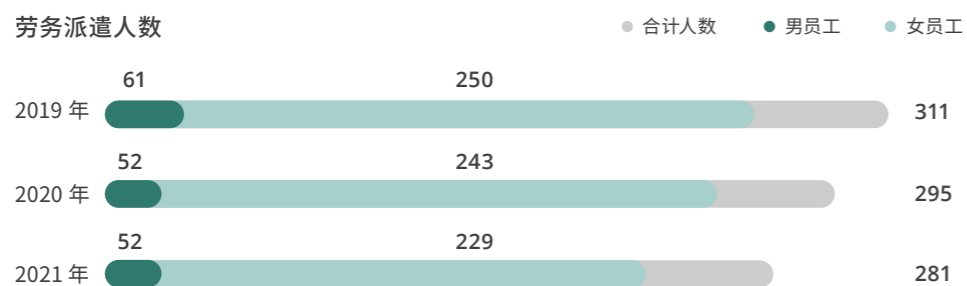
报告期内,公司未收到有关强迫劳动、雇佣童工、骚扰虐待、歧视等无视员工权益的申诉或投诉。

员工结构

正式员工人数

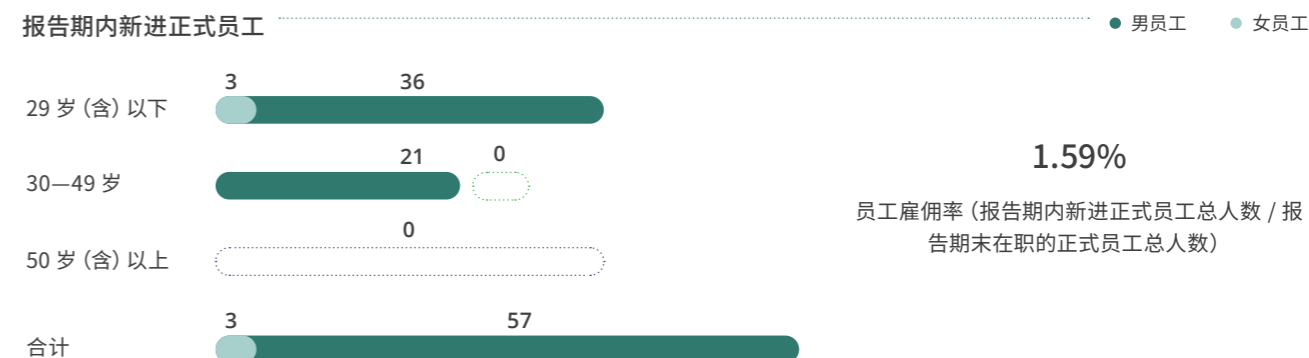


劳务派遣人数

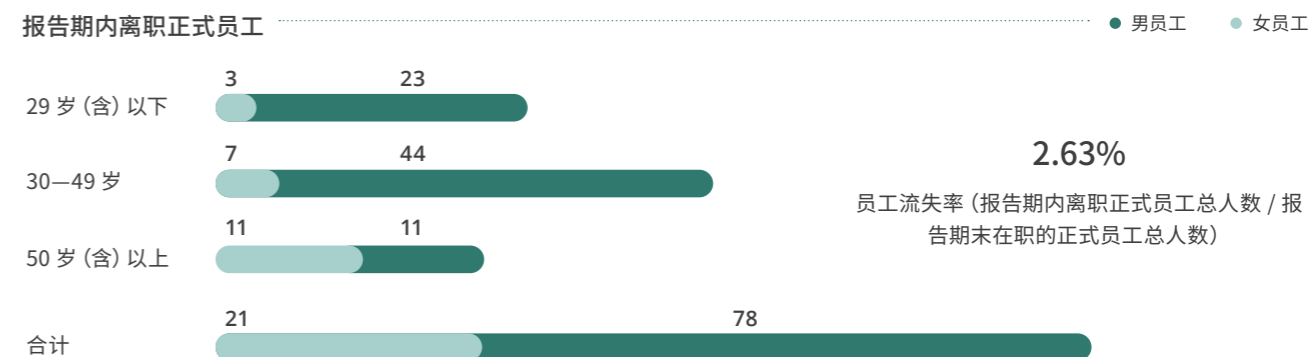


注:本地员工指户籍为公司所在地级市范围内员工。

报告期内新进正式员工



报告期内离职正式员工



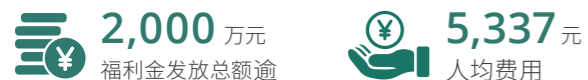
2021年,亚泥(中国)

13.57%
员工雇佣率较 2020 年增长

26.94%
员工流失率较 2020 年降低

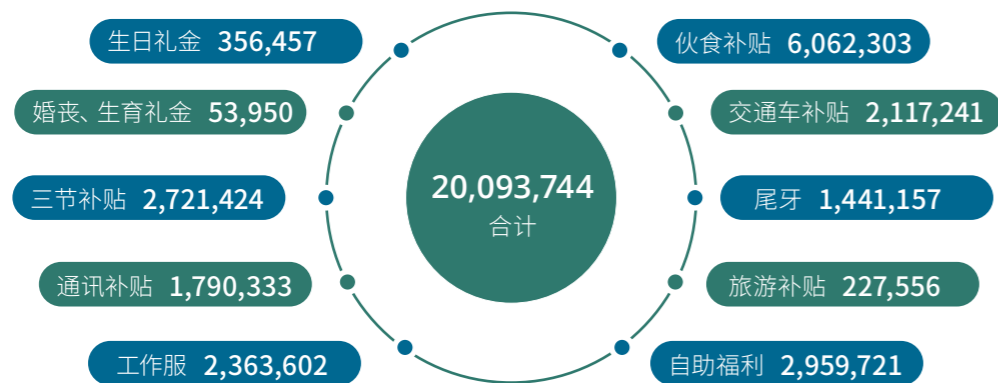
员工福利

为慰勉员工之辛劳,亚泥(中国)辖下各公司均设立职工福利委员会,依据《职工福利委员会运作管理办法》持续对福利事项进行深化及丰富,以满足员工多方面的需求。并以多项额外的福利补贴向员工提供全方位的关怀,如伙食补贴、三节慰问(春节、端午、中秋)、岁末餐会、旅游及自助福利、生日礼金、婚丧生育礼金等。亚泥中国 2021 年度福利金发放总额逾 2,000 万元,人均费用 5,337 元。



2021 年亚泥(中国)福利金发放情况

(单位/元)



亚泥(中国)积极响应政策号召,落实产假、陪产假、育儿假等相关政策,完善《员工请休假办法》,2021 年起,符合生育政策且子女在三周岁以下的夫妻双方可依法享受育儿假,切实保障员工的生育福利。

亚泥(中国) 2019-2021 年产假、陪产假休假情况

分类	2019	2020	2021
享受产假、陪产假的员工总数	223	169	155
其中享受陪产假的男员工数量	192	137	123
其中享受产假的女员工数量	32	32	32
假期结束后返岗的员工总数	219	166	155
其中假期结束后返岗的男员工数量	189	137	123
其中假期结束后返岗的女员工数量	30	29	32
返岗率	98.21%	98.22%	100%
返岗后待满 12 个月的员工总数	214	162	153
其中返岗后待满 12 个月的男员工数量	186	136	122
其中返岗后待满 12 个月的女员工数量	28	26	31
留任率	97.72%	97.59%	98.71%

注: 1. 返岗率 = 假期结束后返岗的员工总数 / 享受产假、陪产假的员工总数
2. 留任率 = 返岗后待满 12 个月的员工总数 / 假期结束后返岗的员工总数

社团活动

亚泥(中国)重视员工业余生活的幸福感,我们支持员工依据个人兴趣爱好成立不同的休闲社团,自主组织社团活动,同时公司将为社团活动提供包括场地及资金在内的全方位支持。我们在厂区提供各类运动休闲设施,有篮球场、足球场、网球场、羽毛球馆、乒乓球室、图书馆、健身房、瑜伽馆等,并定期举行各类球赛、耐力跑、团体运动会等各项丰富文体活动,参加当地社区举办的各项联谊赛。丰富员工业余生活的同时,更加强了员工的身体素质。报告期内各社团共组织 118 场活动,公司提供了 10 余万元资金支持。



篮球社活动



参加公共环城跑活动



网球社活动



足球社活动



跑步社活动

员工关怀

繁忙的工作与紧张的日程安排让同仁失去了许多和家人团聚的机会，那些平日里的闲话唠嗑、拉家常也显得弥足珍贵。每一天我们从一个家来到另一个“家”，不断践行我们最初的梦想，而在身后支持我们的家人们却与之素昧相识。为加深员工家属对公司的了解，弘扬“诚、勤、朴、慎·创新”的企业文化，通过展示公司生态环境、水泥生产流程等，让员工家属多方面了解公司的工作环境，以促进员工家庭和谐，培养及增强员工归属感、自豪感与责任感。江西亚东 2021 年举办首次“家庭活动日”，总计逾 200 人参与。该活动反响良好，未来将在其它运营区推广。



活动热身



童趣游戏



亲子游戏



画画比赛

员工发展

人才是亚泥 (中国) 最重要的资产。为帮助各阶段员工胜任其岗位职责，公司建立了完善的人才培养体系，按照员工职业发展的不同阶段，开展不同类型的培训。2021 年，培训覆盖总人次达 8,028 人。

	基础类培训	针对新进人员各公司会实施与岗位配套专业技能培训、三级职业健康安全培训、在岗师徒制培训 (传帮带) 等	2021 年共覆盖 7,205 人次 培训时长共计 25,710 小时
	技能提升类培训	针对人员岗位技能提升开展诸如技术专题培训特种作业操作、英语培训等	2021 年共覆盖 777 人次 培训时长共计 11,069 小时
	二代人才培养	关注二代人才的组织强项及个人发展需求，开展管理类专项培训的菁英班干部培训	2021 年共覆盖 46 人次 培训时长共计 3,526 小时

亚泥 (中国) 2019-2021 年培训情况

	2019 年	2020 年	2021 年
员工培训总小时数 (小时)	48,908	43,603	40,297
男员工培训总小时数 (小时)	43,127	38,296	35,352
女员工培训总小时数 (小时)	5,781	5,307	4,945
员工培训总人次	3,560	4,198	8,028
男员工培训总人次	3,123	3,687	7,079
女员工培训总人次	437	511	949
人均培训时长 (小时)	13.7	10.4	5.0
男员工人均培训时长 (小时)	13.8	10.4	5.0
女员工人均培训时长 (小时)	13.2	10.4	5.2

注：因疫情影响，且为保证培训质量，线下培训受限，故近两年员工培训时长有所降低。

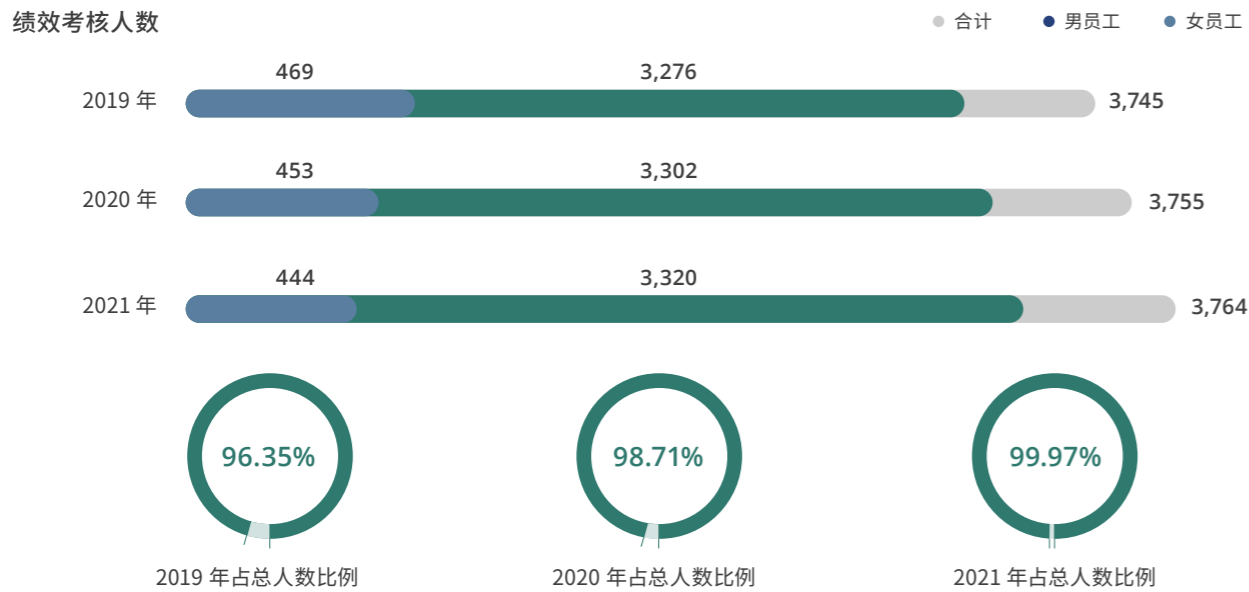


菁英班培训

为切合国内市场,2021年度亚泥(中国)由职等制转换为以岗位制为核心的人力资源管理制度,重塑组织、编制与薪酬制度,贯彻同工同酬,并使员工薪资渐能全面与市场接轨。同时制定了与岗位制配套的管理办法,如《组织架构与岗位配置管理办法》《职等及岗位任用管理办法》《岗位代理及兼任管理办法》。

同时为使公司薪资水平逐渐达到市场75%分位,公司定期调薪。在2020年度全薪调升22%基础上(投入成本逾3,800万元),2021年度再次将固定薪调升15%,投入成本逾3,848万元。

公司每年对全体员工的工作表现进行客观公正的考核,考核内容包括员工工作绩效、考勤状况、工作能力、学习发展等多个方面。2021年公司完善了员工考核制度,并制定了《考绩管理办法》,新增公司考绩、部门考绩,将考绩与营业净利、环保工安管理、考勤、奖惩挂钩,激发员工的竞争与责任意识,根据考评结果调整员工薪资,感谢员工对工作的付出。2021年考绩调薪比例2%,整体调薪成本约40万元/月。除当年度12月份后到职人员外,其余在职人员均参与考绩,2021年考绩覆盖率达99.97%。



公司制定《组织架构及岗位配置管理办法》,依托全面的培训及考核机制,公司为员工打造了多路径的职业发展通道,形成管理职能和专业技术并行的人才队伍。

管理通道	公司为员工设计系统化管理职位晋升通道,形成低阶→中阶→高阶的管理梯队,并配套实施各项培训及轮调。
专业技术通道	公司为专业技术人才提供了技术职位晋升通道,构建技术人员、工程师、管理师、专员等技术型、专案型、幕僚型人才队伍,并为其转任管理干部提供配套之训练及轮调。

2021年,亚泥(中国)

232人次
获得嘉奖

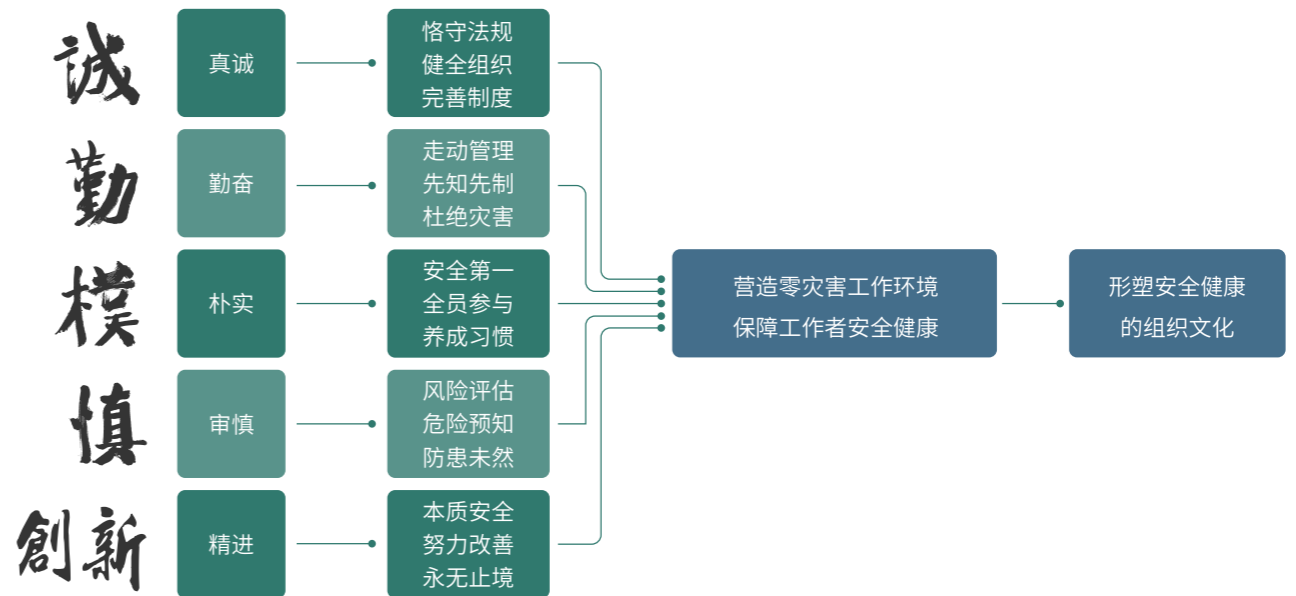
7人次
记功

610名
员工获得晋升

16.2%
晋升员工占比

健康与安全

亚泥(中国)致力于打造健康、安全的工作环境,我们将公司“诚、勤、朴、慎·创新”的经营理念融入健康安全管理工作中,恪遵法规建立完善管理组织与制度,对每项作业审慎实施风险评估,建立作业程序及岗位作业标准,全员参与教育训练,养成“安全第一”的习惯,藉由走动式管理,先知先制杜绝灾害发生,并不断创新及改善安全措施,营造“人人管安全、安全为人人”的工作环境,保障工作者安全与健康,形成具有亚泥特色的安全文化,让员工可以安心、放心地在亚泥(中国)工作。



体系建设

公司在生产运营过程中严格遵守《中华人民共和国安全生产法》《中华人民共和国职业病防治法》等法律法规要求，在公司范围内积极推进安全生产标准化及职业健康安全管理体系的建设，以系统的管理提升职业健康安全绩效，全力保障员工健康安全。

亚泥(中国)搭建了完善的健康安全管理组织架构。各单位依法组成安全生产委员会(简称“安委会”)，由总经理/总监担任主任委员，委员除包含部门主管、专业人员等外，还包括员工代表，保障了员工就公司健康安全事务的参与权。安委会每月召开一次会议，对安全健康政策、作业行为、安全隐患提出检讨，形成完善意见，并依决议部署整改工作。

各公司安全生产委员会组成情况

营运地点	成员类别	主任委员	主管及专业人员人数	员工代表人数	员工代表比例
江西亚东		总经理	74	19	20%
黄冈亚东		总经理	20	13	39%
湖北亚东		总经理	18	13	42%
湖北亚利		总经理	6	9	60%
武汉亚东		总经理	18	5	22%
武汉亚力		总经理	6	7	54%
武汉亚鑫		总经理	15	1	7%
扬州亚东		总经理	23	10	30%
泰州亚东		总监	6	1	17%
四川亚东		总经理	29	8	22%
四川亚利		总经理	5	2	29%
四川亚力		总经理	8	2	20%
四川兰丰		总经理	18	6	25%
成都亚力		总经理	10	3	23%
江西亚利		总经理	12	7	37%
南昌亚力		总经理	10	12	55%
南昌亚东		总经理	10	1	10%

承包商安全

亚泥(中国)将承包商纳入我们的健康安全管理范围，视承包商员工为自己的员工，不仅要求其严格遵守我们的健康安全政策，更为其量身定制了安全三级教育培训，积极宣导我们“安全第一”的管理理念。通过现场稽核与重点辅导相结合，确保提升承包商的健康安全绩效，降低职业健康伤害并减少安全事故。



承包商安全培训

经统计，高空坠落为主要安全隐患，为有效降低发生安全事故的风险，公司把防范高空坠落作为“安全红线”，阻止破窗效应，对承包商进行安全宣贯。承包商若违规，则收回进厂证件，严禁再进厂并予以经济处罚。

职业危害防治

亚泥(中国)对生产场所存在的噪声、粉尘、高温等职业危害因素展开风险评估,并依据风险评估结果制定相关的安全卫生作业标准。公司严格依照相关法律法规开展职业危害管理,包括每年委托有资质的机构对职业危害场所进行检测,职业场所危害因素的检测结果在车间、食堂公告栏以及公司内网公开。此外,公司按法规要求对从业人员安排职业健康体检。



车间显著位置张贴职业健康安全管理制及指引

针对作业场所的职业危害因素,公司优先采取源头把控、工艺改进、工程控制等方式进行控制,同时加强人员管理,以全面的管理措施将影响降到最低。如针对由于水泥生产线中的噪声,我们采取以下措施对噪声加以控制:

- 1 声源控制: 设备选型上选用了目前国内先进的低噪声设备,特别是噪声较大的设备如风机、空压机等。
- 2 提高工艺流程的自动化控制水平,减少车间固定岗位,采用巡检工定时对各岗位设备进行巡检,以减少工人接触噪声时间。
- 3 对磨机、风机等产生噪声较大的设备,与地基应避免刚性连接,采用隔振器或自行设置隔振装置来实现弹性连接;对于金属薄板制成的空气动力机械的管道壁机器外壳,隔声罩等则采用阻尼减振措施;对于属于空气动力产生噪声的设备,如空压机、风机等,在设计时将在设备的气流通道上加装消声设备。
- 4 在生料磨、煤磨和水泥磨、空压站等车间内设置隔音控制室,中央控制室、中央化验室、厂区办公室等需要相对安静的场所,在总体布局上远离噪声源,且上述场所的门窗均安装了双层隔音玻璃。
- 5 为在保障员工的知情权方面,我们会对相关员工进行岗前告知、现场告知以及职业健康体检结果告知,同时为员工免费发放符合国家标准的劳动防护用品,并在工作现场张贴职业危害因素示警及劳动防护用品使用指引。



自动化控制减少工人接触噪声时间

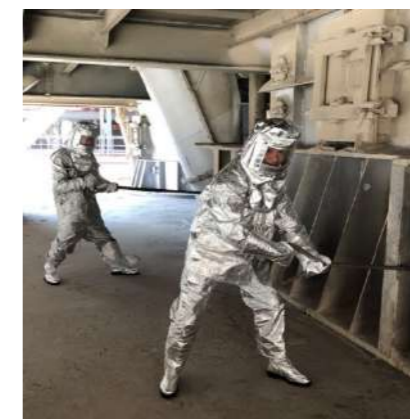


设置隔音控制室减少噪声污染



大噪声设备增加隔振及消声装置

高温为水泥公司主要职业危害因素之一,高温场所主要为预热机、水泥旋窑、冷却机。公司为同仁配备防护服、耐高温安全鞋、安全帽等个人防护用品,班组休息室均配置空调和淋浴间。每年夏季,食堂向高温岗位送西瓜、绿豆汤、毛巾等清凉用品。



高温岗位配备防护服



监测环境温度消除高温隐患

此外,针对存在高空、触电、施工脚手架、物体飞落等高风险的作业场所,除了对环境安全进行改善,亦为员工提供必要的个人防护用具,并通过教育训练、危险预知活动等建立员工安全意识,减少不安全行为发生,持续落实每日安全巡检、季度安全专项检查工作,有效避免危害之发生。

2021年,亚泥(中国)未发生法规判定之职业病,职业病率(ODR)为0%。



职业健康体检



现场安全隐患排查



安全大检查动员

健康安全培训

在营造健康、安全的工作环境同时,亚泥(中国)还注重人员健康安全意识的有效提升。公司除每年从高校引进专业人才充盈健康安全管理队伍外,还通过定期或不定期实施在职教育训练,选派优秀主管、同仁担任讲师,打造专业与经验兼具的健康安全讲师团队。为提升全员的职业健康安全意识及职业技能,公司邀请外部和内部讲师,通过定期或不定期的培训,对内分享安全生产知识及经验,从而使员工的安全防范意识、生产技能得到有效提高。培训内容包括上岗前安全三级教育、岗位安全知识、技能培训、职业健康安全法律法规培训、从业资格培训等。



新员工安全教育培训



安委会会议

2021年6月,我们响应国务院安委会办公室、应急管理部的号召,在公司内部以“宣传周、培训周、考核周、总结周”为序展开“落实安全责任、推动安全发展”的“安全生产月”主题活动。

宣传周	以培训方式展开宣传,并拍摄宣传照片。
培训周	通过培训使员工熟练掌握岗位操作规程,熟悉岗位风险与岗位安全职责,了解历年事故、事故发生原因及事故预防措施等。 结合安全生产责任制,对员工进行责任制考核;
考核周	各单位结合“五个一”“十查”开展自查; 各单位结合“安全生产专项整治三年行动”方案开展自查; 各单位主管带队开展一场专项隐患排查活动,落实隐患闭环管理。对事故易发、多发、易造成人员伤亡的场所进行重点检查。
总结周	根据安全生产月开展情况,编制安全生产月总结报告。

亚泥(中国)近3年共开展岗位技能及安全知识类培训15,786人次,合计132,807小时。

应急管理

为提高应对突发安全生产事故的能力,防止事件扩大或升级,最大限度减少人员伤亡和财产损失,亚泥(中国)依照《生产安全事故应急条例》相关法律法规制定了应急管理机制。通过演习提升员工在发生紧急事故时人员的自救、互救能力,实现在有条不紊地组织实施救援。

江西亚东于2021年7月23日由二厂制造二组、秘书处、环保工安室等联合开展高温中暑类综合应急救援演练,分享救援经验。



高温中暑应急救援演习

2021年6月16日,栈务组组织了“水泥库清库坍塌”应急演练。



2021年6月24日,采掘组进行火灾事故应急演练。



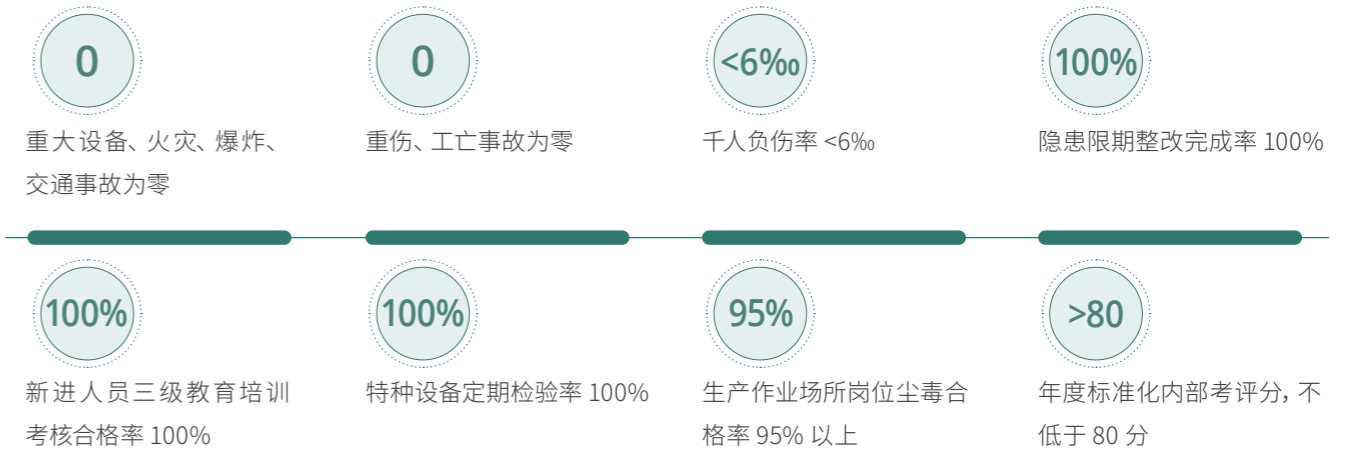
2021年11月17日,港务组开展“专用码头船舶油污泄漏”应急处置演练。



安全生产绩效

亚泥(中国) 每年均依安全生产方针、目标、指标管理作业程序,颁布安全生产目标、绩效考核标准。公司环保工安室对各单位实施定期检查,每月实施评鉴一次(包含主动式绩效与被动式绩效),并向安全生产委员会报告各单位的执行成效。

安全生产目标



亚泥(中国) 2021 安全生产考核指标	安全等级	重大职灾	一般职灾	总工时	事故伤害频率 FR	事故伤害严重度 SR	事故伤害综合指数 FSI
绩效达成情况	安全	0	20	9,931,680	2.01	47	0.31

- 注: 1. 事故伤害频率 FR= 失能伤害次数 ×1,000,000/ 总工时
 2. 事故伤害严重度 SR= 失能伤害日数 ×1,000,000/ 总工时
 3. 失能伤害综合指数 FSI=FR×SR/1,000 的平方根

2021年,亚泥(中国) 共计投入 11,187.59 万元用于公司健康安全相关工作。

关爱员工心理健康

我们非常关心员工的心理健康,为提高员工心理健康水平,疏导员工心理压力与情绪,辖下各公司与当地心理咨询机构和医院达成合作,定期开展心理健康知识讲座,普及心理疾病预防知识,讲授如何调节情绪,保持职场健康心态。员工也可通过拨打心理援助热线电话等方式,就心理问题进行免费咨询、咨访联系。同时,我们培养了一支专业化的厂内心理健康辅导员,定期接受专家培训,涉及心理健康问题的识别、情绪调节、压力管理等。



心理健康讲座

疫情防控

2021年，新冠疫情持续在全球蔓延。公司严格遵守国家及地方的相关防疫政策，建立常态化的疫情防控机制以守护员工和周边社区居民的健康和生命安全。公司密切关注各运营地疫情情况，更新防控措施并以公告形式通知辖下各公司。公司制定完善的入厂消毒和登记流程，所有进出公司、厂矿及港口的员工及承包商，必须落实体温检测。公共区域如职工食堂、办公场所等进行每日消毒通风，同时向各公司宣导疫苗接种，暂缓大型培训、会议等活动，或改为视讯等线上方式进行。



入厂体温检测



办公区域消杀



餐厅区域消杀

回馈社会

社区是我们生产运营中至关重要的利害关系人，是企业永续发展的重要参与者。亚泥(中国)基于“打造幸福职场、扶植弱势群体、厚植文化薪传、创造共融社会”的永续发展战略，多年来通过回馈社区活动、支持教育事业等，积极承担“营造永续绿色家园首选伙伴”的社会关怀使命，彰显社会正能量。

亚泥(中国)始终坚持将企业发展与社会责任融为一体。各运营地点于建厂之初，公司均进行社区影响评估，诚挚了解社区诉求，主动开展社区关怀，积极参与社区建设发展，建立与社区和谐的伙伴关系，实现企业与社区共同发展。

2021年，亚泥(中国)社区回馈共计投入约143万元。

亚泥(中国)自建厂以来先后多次提供物资及经费援助，为各地学校教育教学发展提供最有力的支持。2021年3月江西亚东向瑞昌市码头镇亚东希望小学捐赠PC42.5袋泥100吨，用于校园设施维修，合计人民币42,500元。



江西亚东捐赠水泥支持瑞昌市码头镇亚东希望小学校园设施维修

江西亚东于2019年利用废弃机械加工冷作场地，通过持续投资，逐步建成集现代农业、休闲观光、立体养殖为一体的生态农业观光园区-亚东生态园。在提高土地综合利用率的同时，通过果蔬植被合理规划与布局，提升亚泥矿山周边环境。园区目前分为四大区域：绿化休闲区、农业观光产业区、果园区及养殖区并对公众开放。

亚东生态园每年向亚东伙委会提供绿色蔬果10余万斤，降低员工食堂果蔬禽类采购成本，提高食堂材料品质，让员工食用更加安全的绿色食品。生态园为当地社区增加就业机会，并为员工及当地居民创造绿色休闲体验环境，提供亲子活动、寓教于乐的场所。公司每年在亚东生态园主办“员工亲子活动日”，让员工体验采摘丰收果实之快乐。现园区每年接待省、市政府部门及周边各大型企业参观20-30余次，均得到一致好评。



2021年7月份在亚东生态园主办第一次“员工亲子活动日”

2008年公司捐资人民币1,500万元援建四川省彭州市新兴亚东小学，并设立“员工爱心教育基金”以鼓励亚东小学的师生在教学及学业的努力。此后每年教师节、儿童节，四川亚东均派专人至新兴亚东小学参加庆祝活动，并对评选出的十大优秀教师和十大优秀学生颁发奖励(1,000元/人)。



四川亚东参加新兴亚东小学庆祝活动

为关心边远山区留守儿童成长，创造更好学习环境，江西省瑞昌市肇陈镇政府与中国社会福利基金会达成了免费午餐基金项目合作事宜，亚泥(中国)积极参与此项目，赞助21万元。项目基金分配到肇陈五所学校，为984名学生、96名教职工提供免费午餐。

独立鉴证声明



致亚洲水泥（中国）控股公司的管理层及利益相关方：

TÜV 南德认证检测（中国）有限公司上海分公司（以下简称 TÜV SÜD）受亚洲水泥（中国）控股公司（以下简称“亚泥（中国）”或“公司”）之委托，对其《亚洲水泥（中国）控股公司 2021 年企业社会责任报告》（以下简称“报告”）进行了独立的第三方鉴证工作。TÜV SÜD 鉴证团队严格遵守与亚泥（中国）的合同内容，按照双方认可的协议条款且仅在合同中认可的职权范围内执行了此次报告的鉴证工作。

本独立鉴证声明所基于的是亚泥（中国）收集汇总并提供给 TÜV SÜD 的资料信息，鉴证范围仅限于这些信息内容，亚泥（中国）对提供信息数据的真实性和完整性负责。

鉴证范围

本次鉴证时间范围：

- 报告中由亚泥（中国）披露的在报告期 2021 年 1 月 1 日至 2021 年 12 月 31 日内的环境、社会和公司治理数据，实质性议题的管理方法及行动措施，以及报告期内组织的永续发展绩效表现。

本次鉴证物理范围：

- 限于疫情原因，本场鉴证通过远程方式开展。

以下信息和数据不在本次的鉴证范围内：

- 本报告报告期之外的任何相关信息和内容；
- 亚泥（中国）的供应商、合作伙伴以及其他第三方的数据和信息；
- 本报告中披露的通过独立第三方机构审计的财务数据和信息，未进行重复鉴证。

局限性

- 此次鉴证过程是在上述范围内地点进行的，鉴证过程中 TÜV SÜD 对报告中的数据和信息采用了抽样鉴证的方式，仅对组织内部的利益相关方进行了抽样面谈；
- 组织的立场、观点、前瞻性声明、预测性信息及 2021 年 1 月 1 日以前的历史数据资料均不在本次鉴证工作的范围内。

鉴证工作依据

本次鉴证过程由 TÜV SÜD 在环境、社会和公司治理相关议题等方面具有资深经验的专家团队实施并得出相关结论，鉴证参考如下标准：

- 《AA1000 鉴证标准 v3》（AA1000AS v3）
- 全球报告倡议组织《可持续发展报告标准（GRI Standards）》2016,2018,2020 版
- 香港联合交易所《主板上市规则》附录二十七《环境、社会及管治报告指引》
- 《TÜV SÜD 可持续发展报告鉴证程序》

为确保依照合同进行充分的鉴证活动并为结论提供合理保证，鉴证团队主要进行了以下鉴证活动：

- 鉴证前对相关信息进行前期调研活动；
- 确认高实质性议题及绩效已呈现在该报告中；
- 远程鉴证亚泥（中国）所提供的所有支持性文件、数据和其他信息，对关键绩效信息数据执行抽样鉴证；
- 对亚泥（中国）管理层以及及与披露信息的收集、整理和汇报有关的员工进行访谈；
- 其他经鉴证团队认定为必要的程序。

鉴证结论

本次鉴证过程中，我们对报告中以下披露项的相关数据进行了核验：

环境类

- 温室气体排放 · 能源消耗 · 水资源 · 大气污染物 · 固体废物 · 环保投入 · 节能节水情况 · 绿色矿山数量

社会类

- 客户满意度 · 客户投诉管理 · 员工总数 · 员工多元化概况 · 新员工概况 · 员工流失概况 · 员工满意度
- 安全教育与培训 · 2021 年全年培训数据 · 社区公益 · 员工职业健康安全情况

经济 / 治理类

- 治理架构 · 合规经营 · 商业道德 · 永续采购 · 产品品质管理绩效

经鉴证，我们认为亚泥（中国）报告中披露的 2021 年度的数据可靠、一致、具有实质性，信息披露客观、真实、完整、清晰，未发现系统性或实质性的问题，并据此出具了有限保证的鉴证意见。

具体结论如下：

实质性	亚泥（中国）确立了实质性议题的优先级确定流程，识别了与本行业高度相关的可持续发展议题并对议题优先级进行了区分，披露了公司可持续发展目标、管理行动和绩效数据，报告内容具有实质性。
量化	亚泥（中国）所披露的关键指标是可计量的。
平衡性	报告中既披露了正面信息也披露了负面信息。
一致性	亚泥（中国）使用一致的披露统计方法，用连贯的数据反应在相关方面的持续表现。

持续改进建议

- 建议公司在下一年度的报告中，对范围三的温室气体排放进行披露。

独立性和鉴证能力声明

作为一家安全、可靠和可持续发展解决方案等方面值得信赖的合作伙伴，TÜV 南德意志集团提供测试、认证、审核及知识服务。自 1866 年以来，集团始终致力于通过保护人类、环境和资产免受相关技术风险的影响，从而实现进步。总部位于德国慕尼黑的 TÜV 南德意志集团在全球设立了 1,000 多个办事处。TÜV 南德意志集团始终致力于可持续发展，积极倡导环境保护相关的项目。多年来，集团积极开拓能效管理、可再生资源、电动汽车等方面的服务以帮助其客户满足可持续发展需求。

TÜV 南德认证检测（中国）有限公司上海分公司作为 TÜV 南德意志集团的全球分支机构之一，拥有具有专业背景和丰富行业经验的专家团队。

TÜV SÜD 和亚泥（中国）互为完全独立的组织机构，且 TÜV SÜD 与亚泥（中国）及其分支机构或利益相关方不存在任何利益冲突，所有鉴证团队成员与该公司没有业务往来，鉴证完全中立。报告所有数据和信息皆由亚泥（中国）提供，除进行鉴证并出具鉴证声明外，TÜV SÜD 没有参与到报告的准备和编写过程中。

签字

代表 TÜV 南德认证检测（中国）有限公司上海分公司

TÜV SÜD 可持续发展授权签字官

2022 年 4 月 16 日 中国，上海

注：本鉴证声明以简体中文版为准，英文翻译版仅供参考

附录

索引表

全球报告倡议组织永续发展报告标准 GRI Standards 索引

GRI 标准	披露	页码	从略原因
一般披露			
组织概况	102-1 组织名称	P1	
	102-2 活动、品牌、产品和服务	P11	
	102-3 总部位置	P1	
	102-4 经营位置	P1	
	102-5 所有权及法律形式	P1	
	102-6 服务的市场	P11	
	102-7 组织规模	P5	
	102-8 关于员工和其他工作者的信息	P61	
	102-9 供应链	P29	
	102-10 组织及其供应链的重大变化	-	无
	102-11 预警原则或方针	P12	
	102-12 外部倡议	P12	
	102-13 协会的成员资格	P12	
战略	102-14 高层决策者的声明	P3	
	102-15 关键影响、风险和机遇	P38	
道德和诚信	102-16 价值观、原则、标准和行为规范	P12	
	102-17 关于道德的建议和关切问题的机制	P25	
管治	102-18 管治架构	P23	
	102-19 授权	P15	
	102-20 行政管理层对于经济、环境和社会议题的责任	P15	
	102-21 就经济、环境和社会议题与利益相关方进行的磋商	P18	
	102-22 最高管治机构及其委员会的组成	P23	
	102-23 最高管治机构主席	P23	
	102-29 经济、环境和社会影响的识别和管理	P19	

GRI 标准	披露	页码	从略原因
管治	102-30 风险管理流程的效果	P24	
	102-31 经济、环境和社会议题的评审	P19	
	102-32 最高管治机构在永续发展报告方面的作用	P15	
利益相关方参与	102-40 利益相关方群体列表	P18	
	102-41 集体谈判协议	-	无
	102-42 利益相关方的识别和遴选	P18	
	102-43 利益相关方参与方针	P18	
	102-44 提出的主要议题和关切问题	P18	
报告实践	102-45 合并财务报表中所涵盖的实体	P1	
	102-46 界定报告内容和议题边界	P1	
	102-47 实质性议题列表	P19	
	102-48 信息重述	-	无
	102-49 报告变化	P19	
	102-50 报告期	P2	
	102-51 最近报告日期	P2	
	102-52 报告周期	P2	
	102-53 有关本报告问题的联系人信息	P2	
	102-54 符合 GRI 标准进行报告的声明	P2	
	102-55 GRI 内容索引	P81	
102-56 外部鉴证	P79		
实质性议题			
经济绩效 2016	103 管理方法披露	P11	
	201-1 直接产生和分配的经济价值	P5	
	201-2 气候变化带来的财务影响以及其他风险和机遇	P38	

GRI 标准	披露	页码	从略原因
间接经济影响 2016	103 管理方法披露	P77	
	203-1 基础设施投资和支持性服务	P77	
	203-2 重大间接经济影响	P77	
采购实践 2016	103 管理方法披露	P29	
	204-1 向当地供应商采购支出的比例	P29	
反腐败 2016	103 管理方法披露	P25	
	205-2 反腐败政策和程序的传达及培训	P25	
	205-3 经确认的腐败事件和采取的行动	P25	
不正当竞争行为 2016	103 管理方法披露	P25	
	206-1 针对不正当竞争行为、反托拉斯和反垄断实践的法律诉讼	P25	
物料 2016	103 管理方法披露	P33	
	301-1 所用物料的重量或体积	P33	
	301-2 所使用的回收进料	P33	
能源 2016	103 管理方法披露	P35	
	302-1 组织内部的能源消耗量	P36	
	302-2 组织外部的能源消耗量	P36	
	302-3 能源强度	P36	
	302-4 减少能源消耗量	P36	
水资源与污水 2018	103 管理方法披露	P41	
	303-1 组织与水 (作为共有资源) 的相互影响	P41	
	303-2 管理与排水相关的影响	P41	
	303-3 取水	P42	
	303-4 排水	P42	
	303-5 耗水	P42	
生物多样性 2016	103 管理方法披露	P55	
	304-2 活动、产品和服务对生物多样性的重大影响	P55	
排放 2016	103 管理方法披露	P37	
	305-1 直接 (范畴 1) 温室气体排放	P40	
	305-2 能源间接 (范畴 2) 温室气体排放	P40	
	305-4 温室气体排放强度	P40	

GRI 标准	披露	页码	从略原因
排放 2016	305-5 温室气体减排量	P40	
	305-7 氮氧化物 (NOX)、硫氧化物 (SOX) 和其他重大气体排放	P44	
废弃物 2020	103 管理方法披露	P44	
	306-1 废物产生和与废物有关的重大影响	P44	
	306-2 重大废弃物相关影响的管理	P44	
	306-3 产生的废物	P44	
	306-4 从处置中转移的废物	P44	
环境合规 2016	103 管理方法披露	P33	
	306-5 直接处理的废物	P44	
供应商环境评估 2016	103 管理方法披露	P29	
	308-1 使用环境标准筛选的新供应商	P30	
	308-2 供应链对环境的负面影响以及采取的行动	P30	
雇佣 2016	103 管理方法披露	P59	
	401-1 新进员工和员工流动率	P62	
	401-2 提供给全职员工 (不包括临时或兼职员工) 的福利	P63	
	401-3 育儿假	P63	
劳资关系 2016	103 管理方法披露	P59	
职业健康与安全 2018	103 管理方法披露	P68	
	403-1 职业健康安全管理体系	P69	
	403-2 危害识别、风险评估和事件调查	P71	
	403-3 职业健康服务	P71	
	403-4 职业健康安全事务: 工作者的参与、协商和沟通	P69	
	403-5 工作者职业健康安全培训	P73	
	403-6 促进工作者健康	P73	
	403-7 预防和减轻与商业关系直接相关的职业健康安全影响	P71	
	403-8 职业健康安全管理体系适用的工作者	P69	
	403-9 工伤	P76	
403-10 工作相关的健康问题	P76		

GRI 标准	披露	页码	从略原因
	103 管理方法披露	P66	
培训与教育 2016	404-1 每名员工每年接受培训的平均小时数	P66	
	404-2 员工技能提升方案和过渡协助方案	P66	
	404-3 定期接受绩效和职业发展考核的员工百分比	P67	
多元化与平等机会 2016	103 管理方法披露	P60	
	405-1 管治机构与员工的多元化	P61	
反歧视 2016	103 管理方法披露	P60	
	406-1 歧视事件及采取的纠正行动	P61	
结社自由与集体谈判 2016	103 管理方法披露	P60	
童工 2016	103 管理方法披露	P60	
	408-1 具有重大童工事件风险的运营点和供应商	P61	
强迫或强制劳动 2016	103 管理方法披露	P60	
	409-1 具有强迫或强制劳动事件重大风险的运营点和供应商	P61	
当地社区 2016	103 管理方法披露	P77	
	413-1 有当地社区参与、影响评估和发展计划的运营点	P77	
供应商社会评估 2016	103 管理方法披露	P29	
	414-1 使用社会标准筛选的新供应商	P30	
	414-2 供应链对社会的负面影响以及采取的行动	P30	
客户健康与安全 2016	103 管理方法披露	P27	
	416-1 对产品和服务类别的健康与安全影响的评估	P27	
客户隐私 2016	103 管理方法披露	P28	
	418-1 与侵犯客户隐私和丢失客户资料有关的经证实的投诉	P28	
社会经济合规 2016	103 管理方法披露	P24	
	419-1 违反社会与经济领域的法律和法规	P24	

香港联合交易所《环境、社会及管治报告指引》索引

索引	指标	页码
	一般披露 有关废气及温室气体排放、向水及土地的排污、有害及无害废弃物的产生等的： (a) 政策；及 (b) 遵守对发行人有重大影响的相关法律及规例的资料。 注： 废气排放包括氮氧化物、硫氧化物及其他受国家法律及规例规管的污染物。 温室气体包括二氧化碳、甲烷、氧化亚氮、氢氟碳化合物、全氟化碳及六氟化硫。 有害废弃物指国家规例所界定者。	P33-P44
层面 A1： 排放物	关键绩效指标 A1.1 排放物种类及相关排放数据。	P40-P44
	关键绩效指标 A1.2 温室气体总排放量(以吨计算)及(如适用)密度(如以每产量单位、每项设施计算)。	P40
	关键绩效指标 A1.3 所产生有害废弃物总量(以吨计算)及(如适用)密度(如以每产量单位、每项设施计算)。	P44
	关键绩效指标 A1.4 所产生无害废弃物总量(以吨计算)及(如适用)密度(如以每产量单位、每项设施计算)。	P44
	关键绩效指标 A1.5 描述减低排放量的措施及所得成果。	P36
	关键绩效指标 A1.6 描述处理有害及无害废弃物的方法、减低产生量的措施及所得成果。	P44
层面 A2： 资源使用	一般披露 有效使用资源(包括能源、水及其他原材料)的政策。 注： 资源可用于生产、储存、运输、楼宇、电子设备等	P33-P42
	关键绩效指标 A2.1 按类型划分的直接及/或间接能源(如电、气或油)总耗量(以千个千瓦时计算)及密度(如以每产量单位、每项设施计算)。	P36
	关键绩效指标 A2.2 总耗水量及密度(如以每产量单位、每项设施计算)。	P42
	关键绩效指标 A2.3 描述能源使用效益计划及所得成果。	P36
	关键绩效指标 A2.4 描述求取适用水源上可有任何问题,以及提升用水效益计划及所得成果。	P41
	关键绩效指标 A2.5 制成品所用包装材料的总量(以吨计算)及(如适用)每生产单位占量。	N/A
层面 A3： 环境及天然资源	一般披露 减低发行人对环境及天然资源造成重大影响的政策。	P33
	关键绩效指标 A3.1 描述业务活动对环境及天然资源的重大影响及已采取管理有关影响的行动。	P33-P44

索引	指标	页码
成面 A4: 气候变化	一般披露 识别及应对已经及可能会对发行人产生影响的重大气候相关事项的政策。	P37
	关键绩效指标 A4.1 描述已经及可能会对发行人产生影响的重大气候相关事项, 及应对行动	P38
雇佣及劳工常规		
层面 B1: 雇佣	一般披露 有关薪酬及解雇、招聘及晋升、工作时数、假期、平等机会、多元化、反歧视以及其他待遇及福利的: (a) 政策; 及 (b) 遵守对发行人有重大影响的相关法律及规例的资料。	P59
	关键绩效指标 B1.1 按性别、雇佣类型、年龄组别及地区划分的雇员总数。	P61
	关键绩效指标 B1.2 按性别、年龄组别及地区划分的雇员流失比率。	P62
	一般披露 有关提供安全工作环境及保障雇员避免职业性危害的: (a) 政策; 及 (b) 遵守对发行人有重大影响的相关法律及规例的资料。	P69
层面 B2: 健康与安全	关键绩效指标 B2.1 因工作关系而死亡的人数及比率。	P76
	关键绩效指标 B2.2 因工伤损失工作日数。	P76
	关键绩效指标 B2.3 描述所采纳的职业健康与安全措施, 以及相关执行及监察方法。	P51, P68-P77
	一般披露 有关提升雇员履行工作职责的知识及技能的政策。描述培训活动。 注: 培训指职业培训, 可包括由雇主付费的内外部课程。	P66-P67
层面 B3: 发展及培训	关键绩效指标 B3.1 按性别及雇员类别 (如高级管理者、中级管理层) 划分的受训雇员百分比。	P66
	关键绩效指标 B3.2 按性别及雇员类别划分, 每名雇员完成受训的平均时数。	P66
层面 B4: 劳工准则	一般披露 有关防止童工或强制劳工的: (a) 政策; 及 (b) 遵守对发行人有重大影响的相关法律及规例的资料。	P59-P60
	关键绩效指标 B4.1 描述检讨招聘惯例的措施以避免童工及强制劳工。	P60
	关键绩效指标 B4.2 描述在发现违规情况时消除有关情况所采取的步骤	P60

索引	指标	页码
层面 B5: 供应链管理	一般披露 管理供应链的环境及社会风险政策。	P29
	关键绩效指标 B5.1 按地区划分的供应商数目。	P29
	关键绩效指标 B5.2 描述有关聘用供应商的惯例, 向其执行有关惯例的供应商数目、以及有关惯例的执行及监察方法。	P29
	关键绩效指标 B5.3 描述有关识别供应链每个环节的环境及社会风险的惯例, 以及相关执行及监察方法。	P29
层面 B6: 产品责任	关键绩效指标 B5.4 描述在拣选供应商时促使多用环保产品及服务的惯例, 以及相关执行及监察方法。	P29
	一般披露 有关所提供产品和服务的健康与安全、广告、标签及私隐事宜以及补救方法的: (a) 政策; 及 (b) 遵守对发行人有重大影响的相关法律及规例的资料。	P27
层面 B7: 反贪污	关键绩效指标 B6.1 已售或已运送产品总数中因安全与健康理由而须回收的百分比。	P28
	关键绩效指标 B6.2 接获关于产品及服务的投诉数目以及应对方法。	P28
	关键绩效指标 B6.3 描述与维护及保障知识产权有关的惯例。	P26
	关键绩效指标 B6.4 描述质量检定过程及产品回收程序。	P27
	关键绩效指标 B6.5 描述消费者资料保障及私隐政策, 以及相关执行及监察方法。	P28
层面 B8: 社区投资	一般披露 有关防止贿赂、勒索、欺诈及洗黑钱的: (a) 政策; 及 (b) 遵守对发行人有重大影响的相关法律及规例的资料。	P25
	关键绩效指标 B7.1 于汇报期内对发行人或其雇员提出并已审结的贪污诉讼案件的数目及诉讼结果。	P25
	关键绩效指标 B7.2 描述防范措施及举报程序, 以及相关执行及监察方法。	P25
层面 B8: 社区投资	关键绩效指标 B7.3 描述向董事及员工提供的反贪污培训。	P25
	一般披露 有关以社区参与来了解营运所在社区需要和确保其业务活动会考虑社区利益的政策。	P77
	关键绩效指标 B8.1 专注贡献范畴 (如教育、环境事宜、劳工需求、健康、文化、体育)。	P77-P78
	关键绩效指标 B8.2 在专注范畴所动用资源 (如金钱或时间)。	P77

永续发展会计准则委员会 (SASB) 建筑材料行业标准索引

主题	指标	数值 / 说明	相关章节
温室气体排放	范畴一排放量 (tCO ₂ e)	20,447,944.29	应对气候变化 - 温室气体排放
	范畴一排放受监管百分比 (%)	-	
	管理范畴一排放的长期和短期策略和计划、减量目标及绩效分析	详见 P37	
空气质量	NO _x (t)	9,509.18	污染治理 - 废气
	SO _x (t)	716.97	
	PM ₁₀ (t)	406.11	
	二恶英 / 呋喃 (ngTEQ/m ³)	0.03	
	挥发性有机物 (VOC _s) (t)	-	
	多环芳烃 (PAH _s) (t)	-	
	重金属 (Tl, Cd, Pb 总和) (mg/m ³)	0.089	
能源管理	总能源消耗 (GJ)	84,669,071	应对气候变化 - 能耗管理
	电网电力占比 (%)	7.44	
	替代能源占比 (%)	2.68	
	可再生能源占比 (%)	0.05	
水资源管理	淡水取水总量 (t)	9,059,252	水资源管理
	水回收百分比 (%)	详见 P42	
	高 / 极高水风险区域百分比 (%)	0	
废弃物管理	废弃物产生量 (t)	9,518	污染治理 - 固体废物
	危险废弃物百分比 (%)	85.56	
	废弃物回收百分比 (%)	99.45	
生物多样性影响	活动场所的环境管理政策和措施	详见 P55	矿山环境治理 - 生物多样性
	陆地面积受到干扰影响区域面积 (公顷) 及已恢复百分比 (%)	-	
员工健康安全	全职员工及派遣工事故伤害频率 (FR)	2.01	健康与安全 - 安全生产绩效
	全职员工及派遣工未遂事故率 (NMFR) (%)	-	
	尘肺病确诊事故 (件)	0	
产品创新	有资格获得可持续建筑设计和建筑认证的产品百分比	-	优质产品与服务 - 绿色产品
	创新产品 (减少水、能源和 / 或材料影响) 销售金额及市场占有率	-	
定价完整性和透明性	由于与卡特尔活动、定价和反垄断活动相关的法律诉讼而造成的金钱损失总额	0	商业道德

联合国永续发展目标 UN SDGs 2030 索引

联合国永续发展目标	页码
1 无贫穷	P77
2 零饥饿	P55
3 良好健康与福祉	P51, P68
4 优质教育	P66
5 性别平等	P60
6 清洁饮水和卫生设施	P41, P52
7 经济适用的清洁能源	P35
8 体面工作和经济增长	P5, P63
9 产业、创新和基础设施	P26
10 减少不平等	P60
11 永续城市和社区	-
12 负责任消费和生产	P29, P33
13 气候行动	P35
14 水下生物	-
15 陆地生物	P55
16 和平、正义与强大机构	P25, P77
17 促进目标实现的伙伴关系	P29

读者反馈

尊敬的读者：

您好！感谢您阅读本报告！

这是亚泥（中国）发布的第八份企业社会责任报告，我们真诚地期待您对本报告提出宝贵的意见和建议，并将积极采纳，以便我们在未来的报告编制中持续改进。请您协助完成以下反馈意见表中提出的相关问题，并反馈给我们：

1. 您对本报告的整体评价？

2. 您认为报告披露的信息质量如何？

3. 您对报告的哪一部分内容最感兴趣？

4. 还有哪些您需要了解的信息在本报告中没有反映？

5. 您对我们今后的社会责任或永续发展工作及报告发布有何建议？

如果您愿意，请留下您的信息，便于我们对您的意见和建议及时反馈：

姓名：

工作单位：

联系电话：

电子邮件：

联系地址：

我们的联系方式：

联络人：吴升鑫

电 话：0792-4888999 #6027

邮 箱：wushengxin@achc.com.cn

地 址：江西省瑞昌市码头镇亚东大道 6 号

CSR 意见反馈及申诉信箱：achc@achc.com.cn