



永嘉集團控股有限公司

(於開曼群島註冊成立之有限公司)

(股份代號：3322)



2021

環境、社會及管治報告



# 目錄

- 1-2 關於本報告
- 3 關於本集團
- 4-6 管理可持續發展
- 7 持份者參與
- 8 重要性評估
- 9-22 保護環境
- 23-33 尊重僱員
- 34-35 社區投資
- 36-39 滿足客戶
- 40 恪守商業道德
- 41-46 港交所ESG報告指引索引



永嘉集團控股有限公司

永嘉集團控股有限公司(「**本公司**」或「**永嘉**」)董事會欣然提呈本公司及其附屬公司(統稱「**本集團**」或「**我們**」)的環境、社會及管治(「**ESG**」)報告(「**本報告**」)。本報告向持份者概述我們有關ESG管理的政策、方針及慣例，讓彼等可更透徹瞭解本集團ESG發展的進度及表現。

## 報告範圍

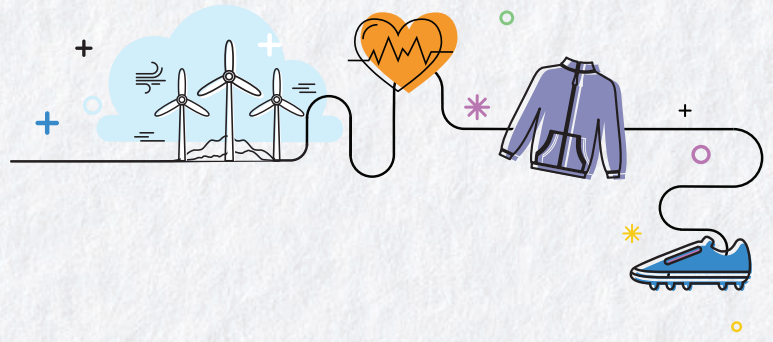
本報告着眼於我們的運動服生產業務及高級時裝零售業務，而截至二零二一年十二月三十一日止年度(「**報告期**」或「**二零二一財政年度**」，與年報的報告期相同)，本集團核心營運的範圍已擴大至涵蓋香港總部、越南、中國大陸及柬埔寨廠房，以及中國大陸、香港、台灣、澳門及新加坡零售店舖。除非另有指明，否則數據範圍將涵蓋上述各項。

本公司將繼續按照重要性原則及主要持份者意見定期審閱報告範圍，日後將於必要情況下擴大有關範圍。

## 報告準則

本報告乃按照香港聯合交易所有限公司(「**港交所**」)證券上市規則附錄二十七中的「環境、社會及管治報告指引」(「**ESG報告指引**」)編製，並已於報告期內遵守ESG報告指引所載的「不遵守就解釋」條文。





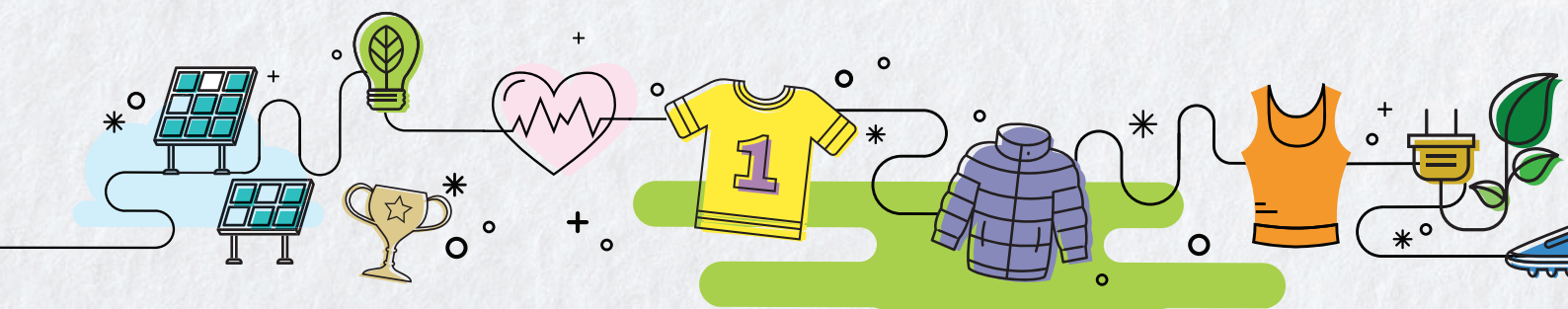
## 匯報原則

於編製過程中，本集團緊遵ESG報告指引概述的基本匯報原則，即重要性、量化、平衡及一致性。

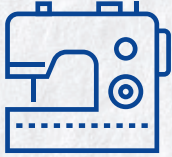
|     |   |
|-----|---|
| 重要性 | 進行重要性評估以釐定對本集團而言屬重要的ESG層面。有關重要性模型及持份者參與詳情於本報告較後章節闡述。                    |
| 量化  | 本報告內披露的數據及環境與社會關鍵績效指標乃按照相關章節所闡述的一系列統一方法組織及計算。                           |
| 平衡  | 透過平衡本報告內的定性及定量資料，以及提供報告期內ESG管理優缺的深入分析，本報告不偏不倚地呈報本集團的表現。                 |
| 一致性 | 除非另有指明，否則本報告的編製方式(在報告範圍及方法方面)與往年相同。本集團採取一致的環境及社會數據管理方針，令我們的表現日後可作公平的比較。 |

## 聯絡及反饋

我們重視閣下對本報告及我們可持續發展表現的反饋。如閣下有任何意見或建議，歡迎透過發送電郵至 [ir@win-hanverky.com.hk](mailto:ir@win-hanverky.com.hk) 聯絡我們。



本集團從事運動服生產超過40年，作為綜合生產及零售商提供一站式服務。我們結合傳統的原設備生產與布料編織、刺繡和印花服務等一系列增值服務。我們的主要業務詳情如下：



### 生產業務

我們的生產業務乃透過為多個全球著名運動及戶外品牌進行原設備生產的方式經營。生產設施位於越南、中國大陸及柬埔寨。



### 高級時裝零售業務

自家品牌及進口品牌乃透過D-mop店舖及J-01店舖的時裝零售網絡銷售。此外，我們擁有其他著名品牌在中國大陸、香港、台灣、澳門及新加坡的分銷權，並在上述各地經營專營店。

我們的使命是重質尚值，為此，我們不僅致力發展創新意念，亦持續提升產品質素。本集團有幸能夠在建立聲譽之餘，同時鞏固與客戶的密切合作關係。我們的全球銷售網絡遍及歐洲、美國、中國大陸及其他國家。

本集團將一如既往，透過負責任生產持續提供優質產品，以保持競爭力及業內領先地位。我們將繼續不時評估在此等方面的表現。



## 管理可持續發展

作為負責任的成衣生產商及高級時裝零售商，我們為客戶提供優質產品，同時為僱員打造和諧的工作環境，力求達成使命。此外，本集團恪守最高的商業道德標準，以成為值得信賴的業務夥伴。我們竭盡所能，在可行情況下超越國家及地方的環境及社會規例以達到更高合規水平。

我們的願景  
循建風雅

我們的使命  
重質尚值

我們已制訂三項企業價值，引導僱員達成企業願景及使命。

| 我們的價值                               |                                     |                                     |
|-------------------------------------|-------------------------------------|-------------------------------------|
| <p><b>追求卓越</b></p> <p>自強不息 再創輝煌</p> | <p><b>敢於創新</b></p> <p>敢於創新 勇往直前</p> | <p><b>攜手共贏</b></p> <p>同心同德 成效昭彰</p> |

在企業價值下，我們的五個承諾有助我們提升在產品責任、僱員關係及發展方面的表現，與業務夥伴建立互信，並為社會作出貢獻。



## 可持續發展管治

本集團已制訂可持續發展政策，清晰概述我們的可持續發展願景、承諾及方針，以及董事會和相關人員的責任。董事會對本集團的ESG管治承擔整體責任，包括：

- (1) 評估及釐定本集團的ESG相關風險及機遇；
- (2) 確保設有適當和有效的ESG風險管理及內部監控系統；
- (3) 制訂本集團的ESG管理方針、策略、優次及目標；
- (4) 制訂、監察及檢討本集團的ESG相關目標，務求不斷進步；及
- (5) 審批ESG相關披露資料，包括ESG報告。

董事會亦已授權予企業社會責任部及可持續發展部，以監督本集團的日常ESG事宜，包括但不限於進行重要性評估，實行董事會的ESG策略及政策，以及編製ESG報告。各個業務單位的主管於有需要時為企業社會責任部及可持續發展部提供支援。





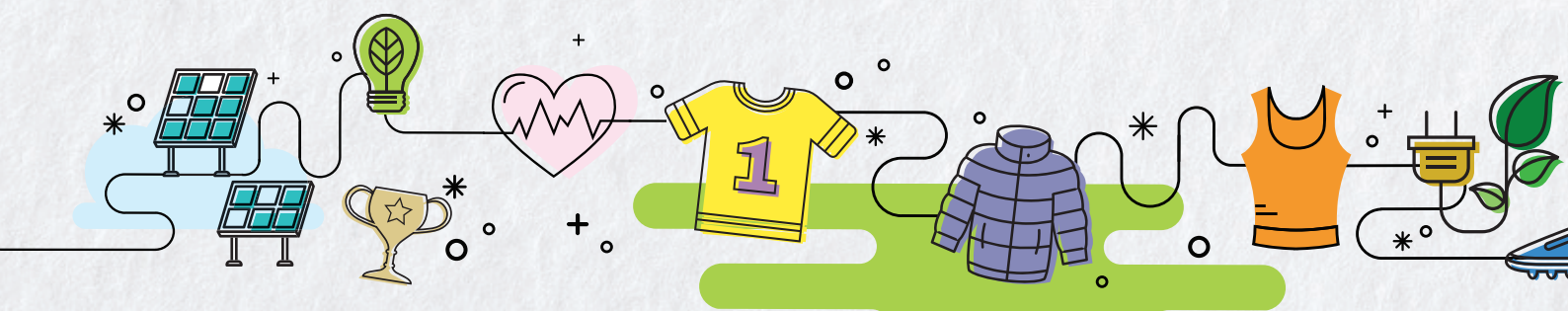
## ESG風險管理

誠如ESG風險管理框架所訂明，董事會對本集團的ESG風險管理承擔整體責任，而董事會執行委員會則獲授權持續監察及審閱本集團的ESG風險管理系統、內部監控系統及活動。與此同時，企業社會責任部及可持續發展部負責維持董事會執行委員會與各職能部門經理密切溝通，確保本集團的ESG風險管理系統行之有效。

本集團按可能性及影響識別並評估可能或已經對本集團業務及營運造成影響的ESG風險。所識別的風險繼而基於可能性及影響分數分三級排序，結果會每年進行檢討，並可能於有需要時調整。至於重大的ESG風險，各職能部門經理已制訂適當的監控策略，以防出現風險或減低出現風險的影響或概率。企業社會責任部、可持續發展部及各職能部門經理每年追蹤、監察及匯報各項ESG風險的風險水平。董事會及董事會執行委員會將透過會議得知ESG風險狀況的重要變動或更新。

我們大部分客戶為全球知名品牌，均承諾為消費者提供負責任的產品。作為該等品牌價值鏈的一部分，我們非常重視監控ESG風險。鑑於我們明白ESG風險或會對本集團的商機及營運造成重大影響，以下是本集團為管理重大ESG風險而實行的部分措施：

|            |   |
|------------|---|
| 健康、安全及環境風險 | 於生產營運中建立一套程序，以識別及評估健康、安全及環境的影響和危害。為評估各項健康、安全及環境風險的可能性、程度及後果，評估標準已清晰界定。當識別到重大風險時會制定監控措施。健康、安全及環境風險及監控措施的成效每年審閱及更新最少兩次。 |
| 監管風險       | 為確保生產設施符合所有健康、安全及環境的法律、法規及其他規定，我們已認可一套程序，將工作流程統一，以便識別所有適用的監管及其他規定，同時評估生產設施的合規情況。我們每年最少覆查新頒佈或經修訂法律及適用規定兩次，以及時得知最新監管變動。 |



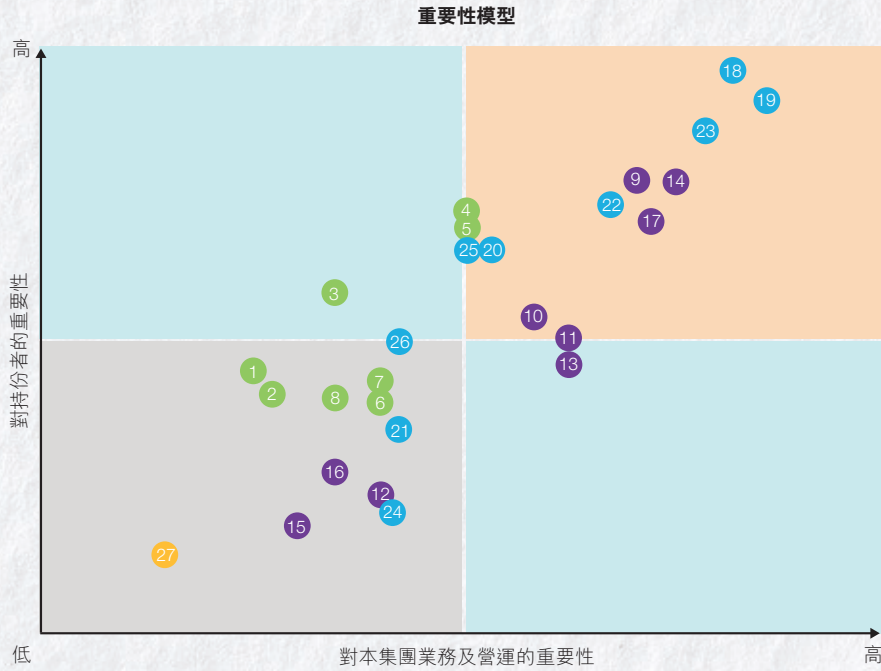


本集團深明持份者意見對評估及釐定我們ESG方向的重要性，因此已為關鍵持份者組別設立多個溝通渠道，讓彼等可表達期望及關注。所收集的意見成為本報告的基礎，為我們日後的ESG發展奠下根基。

| 關鍵持份者組別    | 參與渠道  |
|------------|---|
| 客戶         | <ul style="list-style-type: none"> <li>• 客戶參觀</li> <li>• 客戶審核</li> <li>• 直接溝通(會議、電話及電郵)</li> </ul>  |
| 供應商及分判商    | <ul style="list-style-type: none"> <li>• 實地到訪</li> <li>• 採購流程</li> <li>• 合規匯報</li> <li>• 審核及評估</li> <li>• 直接溝通(會議、電話及電郵)</li> </ul>                             |
| 業務夥伴       | <ul style="list-style-type: none"> <li>• 直接溝通(會議、電話及電郵)</li> </ul>  |
| 僱員         | <ul style="list-style-type: none"> <li>• 培訓及迎新</li> <li>• 員工會議及活動</li> <li>• 表現評核</li> <li>• 僱員滿意度調查</li> <li>• 公司內聯網</li> <li>• 熱線</li> <li>• 意見收集箱</li> </ul> |
| 股東／投資者     | <ul style="list-style-type: none"> <li>• 公司刊物</li> <li>• 股東週年大會</li> <li>• 投資者會議</li> <li>• 公司網站</li> <li>• 電話及電郵</li> </ul>                                    |
| 政府及監管機構    | <ul style="list-style-type: none"> <li>• 按照監管規定發表的報告及提交的資料</li> <li>• 會議及研討會</li> <li>• 公司刊物</li> </ul>   |
| 社區團體及非政府組織 | <ul style="list-style-type: none"> <li>• 社區活動及公眾活動</li> <li>• 慈善捐款</li> <li>• 會議及研討會</li> <li>• 公司網站</li> <li>• 公司刊物</li> </ul>                                 |
| 媒體         | <ul style="list-style-type: none"> <li>• 記者招待會、新聞發佈及採訪</li> <li>• 公司網站</li> <li>• 公司刊物</li> </ul>   |



經進行桌面研究後，本集團已就重要性評估挑選多個環境、社會及經營議題，並評估該等議題對本集團及其持份者的重要性，以便瞭解發展方向與持份者期望之間的差距。本集團及持份者分別關注的事宜於下列重要性模型呈列：



**● 環境**

- 1 廢氣排放
- 2 溫室氣體排放
- 3 氣候轉變
- 4 能源效益
- 5 水及污水
- 6 材料使用
- 7 廢棄物管理
- 8 環境合規

**● 僱傭**

- 9 勞工權益
- 10 勞工管理關係
- 11 挽留僱員
- 12 多元化及平等機會
- 13 不歧視
- 14 職業健康與安全
- 15 僱員培訓
- 16 僱員發展
- 17 防止童工及強制勞工

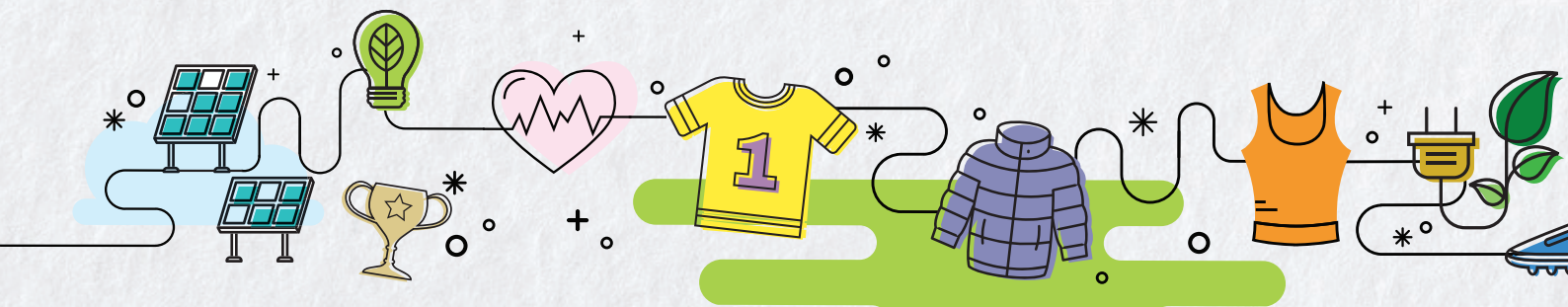
**● 營運**

- 18 客戶滿意度
- 19 客戶服務質素及投訴處理
- 20 客戶健康與安全
- 21 營銷及產品及服務標籤合規
- 22 知識產權
- 23 客戶私隱及資料保護
- 24 負責任供應鏈管理
- 25 商業道德
- 26 社會經濟合規

**● 社區**

- 27 社區支援

按照重要性模型，對本集團最為重要的五個議題為客戶滿意度、客戶服務質素及投訴處理、客戶私隱及資料保護、職業健康與安全以及勞工權益。有關相應層面的措施於本報告後續章節討論。展望將來，永嘉將會繼續發掘及制訂可行策略，以滿足持份者對重要議題的期望。



本集團致力遵守國家及地方環境法律及法規，為保護環境出一分力。鑑於本集團的業務性質，我們大部分環境影響源自生產營運。故此，我們積極審閱及監控生產活動，將環境足跡減至最低。我們亦於辦公室及零售店舖引入節能慣例，務求進一步降低碳排放。我們於制定環保措施時採取防範方針。

董事會制定及認可有關溫室氣體排放、產生有害及無害廢棄物以及用水及用能的環境目標，為本集團邁向可持續發展提供整體方向。我們已為運動服生產業務訂下以下目標，日後亦將為零售業務設定減排目標。

| 層面     | 目標                                |
|--------|-----------------------------------|
| 溫室氣體排放 | 於二零二二年底或之前，制訂實際行動計劃，推動達至長遠脫碳目標。   |
| 廢棄物管理  | 於二零二五年底或之前，全面停止將生產廢棄物棄置於堆填區。      |
| 用水     | 於二零二五年底或之前，將每產品耗水量與二零二一年基線相比減少3%。 |
| 用能     | 於二零二五年底或之前，將可再生能源比例增至總耗量的50%。     |

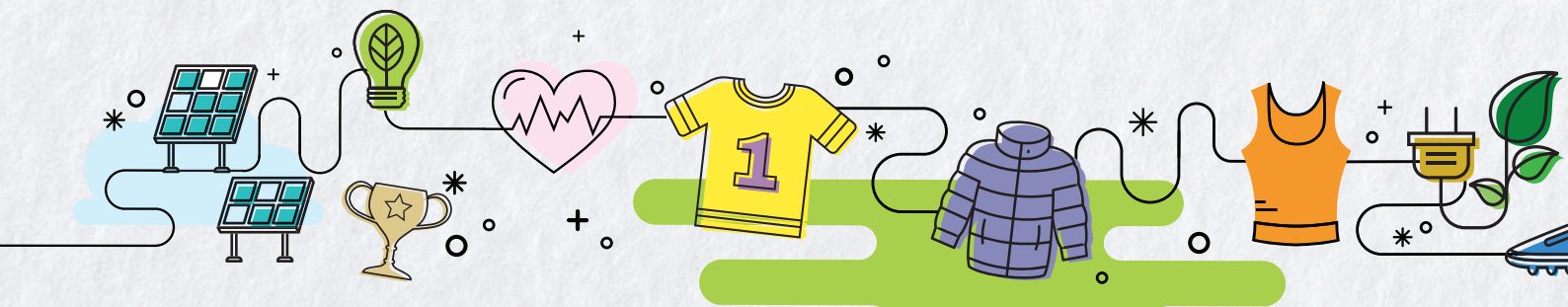
此外，我們讓僱員參與環保舉措，期望攜手提高僱員對環境議題的意識，教育僱員長遠以更可持續的方式生活和工作。



## 排放物管理

本集團特別關注其對環境的潛在影響，尤其是與成衣生產過程所產生廢氣、廢水、噪音及各種廢棄物。我們深信作為一間堅負社會責任的企業，我們的職責是力求達至環境可持續發展，保護資源。故此，我們所有生產營運已獲得有關當局批准，或持有有效的經營許可證。我們亦密切留意國家及地方環保法律和法規的變動。我們不但符合法定規定，更採取多元化的可持續發展策略，透過從源頭減排、善用資源以及在工作場所培養環保文化和推行環保慣例，減低我們對環境造成的影響。

我們生產設施的環境管理系統乃參照國際標準ISO 14001:2015制定，當中兩個生產設施均已獲得ISO 14001:2015認證。廠房管理層對確保環境管理系統獲認可承擔整體責任，並定期進行內部審核，以監察其實行情況。我們按照重大環境層面及所識別的風險訂立預防及減緩措施以及工作指引，並參照國家及地方法定規定定期審閱該等措施及管理方針的成效。



## 廢氣及溫室氣體排放

生產設備、員工廚房及公司汽車的廢氣為我們空氣污染物的主要源頭。於二零二一財政年度，我們並無涉及任何經證實違反排放而對本集團造成重大影響。

其中一個避免排放空氣污染物的方法為禁止露天焚燒作業。此外，我們亦實施緩減措施減少排放：

| 排放源  | 所採取的措施  |
|------|---|
| 生產設備 | 對於會生產空氣污染物的程序，我們已裝設處理設施，確保所有廢氣於排放至大氣層前得到處理；亦會按照國家和地方法定規定妥善監察、記錄及向地方機關部門妥為匯報生產設施的排放。我們定期維護空氣處理設備，確保時刻有效運作。 |
| 員工廚房 | 對於員工廚房的排放物，我們已將員工廚房內的傳統爐具更換為電子爐面，亦已裝設油煙過濾系統，於排放前處理多達85%廚房油煙。過濾系統每六個月進行全面檢查及維護，並會每年進行外部檢驗，確保排放物符合法定規定。     |
| 公司汽車 | 我們每月記錄汽車燃料耗量，以監察使用情況。倘察覺到任何異常情況，將作進一步調查。公司汽車會定期維護，以避免過量排放。  |

## 處理鐳射排放的廢氣處理設施



我們於生產過程中裝設空氣處理設施，以處理鐳射切割作業產生的空氣污染物，例如煙、硫氧化物、氮氧化物、一氧化碳及硫化氫。收集後的廢氣會全部導引至緩衝塔，以於從煙囪排放前進行化學吸附處理，確保污水符合法定排放規定。此項設施有助緩減我們對周遭環境及人的影響。



生產過程及公司汽車燃燒燃料為我們空氣污染物排放的主要源頭。我們每年委託合資格第三方進行外部檢驗，確保符合我們經營所在地區的相關排放標準。於報告期內，主要空氣污染物的排放量屬許可水平以內。

| 廢氣排放 <sup>1</sup> | 單位 | 二零二一<br>財政年度 | 二零二零<br>財政年度 |
|-------------------|----|--------------|--------------|
| 氮氧化物              | 千克 | 0.03         | —            |
| 硫氧化物              |    | 352          | —            |
| 塵粒                |    | 4            | —            |
| 鉻酸霧               |    | 228          | —            |
| 一氧化碳              |    | 0.44         | —            |

於二零二一財政年度，溫室氣體排放總量為20,110噸二氧化碳當量。我們業務的主要溫室氣體來自耗電（範圍2排放），達19,427噸二氧化碳當量，佔總排放量約97%。有關我們減少溫室氣體的措施的更多資料，請參閱「資源運用管理」一節。

| 溫室氣體排放 <sup>2</sup> | 單位            | 二零二一<br>財政年度 | 二零二零<br>財政年度 |
|---------------------|---------------|--------------|--------------|
| 範圍1 <sup>3</sup>    | 噸二氧化碳當量       | 683          | —            |
| 範圍2 <sup>4</sup>    |               | 19,427       | —            |
| 總量                  |               | 20,110       | 19,758       |
| 密度                  | 千克二氧化碳當量／每件產品 | 0.58         | 0.64         |

<sup>1</sup> 排放範圍包括我們公司汽車燃燒燃料及其中一座生產設施的生產過程。二零二零財政年度的數據未能提供。內部數據收集系統已於二零二一財政年度完善。

<sup>2</sup> 二零二零財政年度的溫室氣體排放明細未能提供。內部數據收集系統已於二零二一財政年度完善。

<sup>3</sup> 範圍1指運動服生產業務中使用汽油、柴油及製冷劑所產生的直接溫室氣體排放。計算時已參考《2006年IPCC國家溫室氣體清單指南》、世界資源研究所的《GHG Protocol for Energy Consumption in China》及指導工作表中所公佈的排放因子。

<sup>4</sup> 範圍2指運動服生產及零售業務中使用向地方電力公司購買的電力所產生的間接溫室氣體排放。計算基礎為Climate Change Info-Net公佈的《2019 Emission Factors for purchased electricity within Mainland China》、中電《2020年可持續發展報告》、澳電《2020年可持續發展報告》、新加坡能源市場管理局2020年《Electricity Grid Emission Factor of Average Operating Margin》、台灣能源局《能源統計手冊2017》、《Determination of Current Emission Factors for Vietnam》及《Grid Emission Factor of the Phnom Penh Electricity Grid》中所公佈的排放因子。



## 廢水排放<sup>5</sup>

本集團遵守中華人民共和國(「中國」)《水污染防治法》、廣東省《水污染物排放限值》、越南《National Technical Regulation on Industrial Wastewater》(QCVN 40 : 2011/BTNMT)及其他適用的法規標準。於二零二一財政年度，我們並無涉及任何經證實違反廢水排放而對本集團造成重大影響。

我們已制定內部政策及程序，並已引入多項措施，有效控制及管理辦公室及員工廚房的廢水排放。此外，我們定期檢查及維護廢水處理設施及管道，防止滲漏及對環境造成二次污染。

於生產過程中，我們主要在辦公室及員工宿舍產生生活廢水，以及在員工廚房產生含油脂廢水。該等廢水於排放至公共污水渠前須於三層化糞池中經過多重處理。我們每年委託合資格第三方進行外部檢驗，確保污水參數符合政府標準的規定。

我們已認可多項節水目標及措施，以減少於設施中產生生活廢水。詳情見下文「資源運用管理」一節。

## 噪音控制

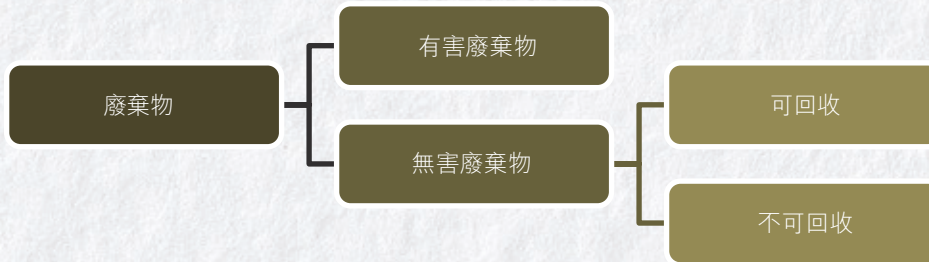
於生產過程中，生產設備難免會產生噪音。我們限於室內進行所有生產活動，以控制噪音音量及對環境的影響。設施的噪音音量每年由外部檢測公司進行測試，以確保符合中國《工業企業廠界環境雜訊排放標準》(GB12348-2008)等法規。此外，全體僱員會接受培訓，學習正確使用耳塞等噪音保護裝備，並進行職業健康檢查，減低患上職業性失聰的機會。

<sup>5</sup> 我們購入半製成紡織品，進一步加工為成衣，因此我們的生產過程並不涉及任何耗水。



## 處置固體廢棄物

運動服生產業務的僱員受我們的內部固體廢棄物分類標準規管，須將廢棄物分為三大類別：有害、可回收及不可回收廢棄物。



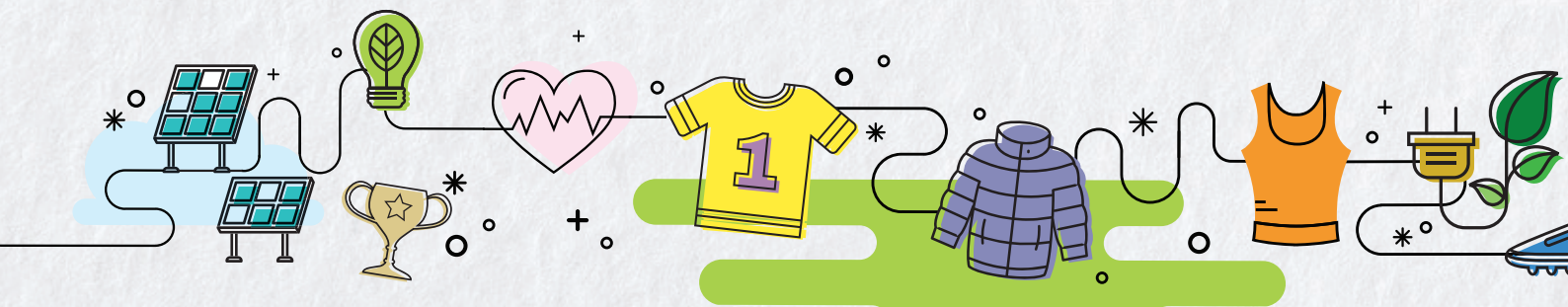
所有廢棄物妥善存放於我們的處所內，並由合資格第三方收集及處理。我們設有全面的廢棄物服務供應商甄選機制，確保所有廢棄物收集處理服務供應商符合客戶及地方法律規定。於甄選過程中，我們會審視營業執照、環境許可證、公司信譽及狀況、廢棄物處理方法等文件及資料，不符合規定或無法提供所須文件的供應商將不會獲選成為我們的夥伴。

生產過程中無可避免會使用化學物。為減低對環境的影響，我們認可一系列專門管理有害廢棄物的指引，同時亦遵守相關國家及地方法律及法規。所有有害廢棄物會存放於附有正確標籤的密封容器內，以避免對環境造成二次污染。合資格環境代理負責執行廢棄物處理程序，而該等程序或會因應廢棄物類別而有所不同。

於報告期內，本集團產生1,957噸無害廢棄物，密度為每件產品0.057千克；並產生2噸有害廢棄物，密度為每件產品0.00006千克。

| 產生廢棄物   | 單位      | 二零二一<br>財政年度 | 二零二零<br>財政年度 |
|---------|---------|--------------|--------------|
| 無害廢棄物總量 | 噸       | 1,957        | 1,400        |
| 無害廢棄物密度 | 千克／每件產品 | 0.057        | 0.046        |
| 有害廢棄物總量 | 噸       | 2            | 1            |
| 有害廢棄物密度 | 千克／每件產品 | 0.00006      | 0.00003      |

於報告期內，本集團並無涉及任何違反與產生及排放有害及無害廢棄物有關的相關法律及法規而對本集團造成重大影響。





## 資源運用管理

本集團近年將環保設備升級，以優化資源運用及減少碳足跡。此外，我們各個生產設施已提出可持續發展計劃，載列節約資源目標及舉措，展現我們對資源運用的承擔。以下為就節約能源、水及紙張採納的舉措。

### 節約能源

節能不僅有助我們降低經營成本，亦可減輕社會承擔的社會成本。我們密切監察各個設施的能源用量。本集團廠房的管理層員工亦負責擬備及執行廠房的節能計劃，而社會及環境事務部按照相關培訓需要舉辦員工培訓課程。

此外，生產線、辦公室、員工宿舍及飯堂已實行多項節能措施：

- 就使用空調制訂實務指南，員工在特定情況下方可使用空調；
- 於生產過程中推動融入嶄新節能技術，例如將電蒸氣機及其他設備升級至能源效益較高的款式；
- 以LED取代傳統照明；
- 於多個區域安裝天窗，善用自然光；
- 隔絕熨燙機等發熱設備，以降低室內溫度；
- 安裝能源錶記錄廠房不同分部的耗電情況，以進一步作出改善；及
- 計劃安裝太陽能板及太陽能熱水設施。

### 天台太陽能板



為於二零二五年或之前達至將生產活動的可再生能源比例增至總耗量50%的目標，我們已認可於各廠房安裝天台太陽能板的計劃。於二零二一財政年度，我們的其中一座生產設施已完成第2期安裝工程，而其餘安裝階段將於下一個財政年度繼續。安裝工程一經完成，估計將可產生合共3.2兆瓦功率。



於報告期內，電力為我們生產場所及辦公室的主要能源消耗源頭，耗量為28,826兆瓦時，密度為每件產品0.84千瓦時。

| 能源消耗 <sup>6</sup>     | 單位       | 二零二一<br>財政年度 | 二零二零<br>財政年度 |
|-----------------------|----------|--------------|--------------|
| <b>直接能源 — 流動及固定燃料</b> |          |              |              |
| 汽油                    | 兆瓦時      | 321          | 625          |
| 柴油                    |          | 825          | 668          |
| 天然氣                   |          | 112          | 387          |
| 液化石油氣                 |          | 482          | 31           |
| 光伏                    |          | 0            | 29           |
| 總量                    |          | 1,740        | 1,740        |
| 密度                    | 千瓦時／每件產品 | 0.051        | 0.055        |
| <b>間接能源</b>           |          |              |              |
| 電力                    | 兆瓦時      | 28,826       | 23,918       |
| 密度                    | 千瓦時／每件產品 | 0.84         | 0.76         |
| <b>直接及間接能源</b>        |          |              |              |
| 總量                    | 兆瓦時      | 30,566       | 25,658       |
| 密度                    | 千瓦時／每件產品 | 0.89         | 0.83         |

<sup>6</sup> 汽油、柴油、天然氣及液化石油氣耗量的體積單位轉換為能源單位的換算因子乃參考《CDP Technical note: Conversion of fuel data to MWh》。



## 節約用水

淡水不單對我們的生產活動起着關鍵作用，亦是基本生存所需。為保護此一珍貴的天然資源，我們每週檢查及維護水管，避免漏水。我們亦已計劃或正進行廠房基建升級，詳情如下：

- 將於其中一座生產設施興建分體式清洗槽以供清洗用具；
- 自二零二二年三月起，其中一座生產設施將開始回收飯堂內的洗菜用水，經過濾後用於灌溉植物或清潔；
- 於我們其中一座越南廠房安裝全新水錶，監察用水量及找出滲漏水管位置；
- 收集雨水作灌溉用途；
- 於水龍頭安裝節流器；及
- 採用雙沖式座廁。

此外，我們定期為僱員提供詳盡指示及培訓，指導彼等如何於日常活動中節省用水。我們密切監察各個區域的用水情況，以準確識別低效用水，協助持續提升效益。於二零二一財政年度，由於所有自來水由地方供水機關供應，故本集團在求取水源方面並無任何問題。

| 耗水 <sup>7</sup> | 單位       | 二零二一<br>財政年度 | 二零二零<br>財政年度 |
|-----------------|----------|--------------|--------------|
| 總量              | 立方米      | 454,174      | 320,139      |
| 密度              | 立方米／每件產品 | 0.013        | 0.010        |

<sup>7</sup> 耗水及已回收／重用水量乃關於生活用水。



### 管理用紙<sup>8</sup>

本集團提倡節約用紙，鼓勵僱員盡可能使用電郵及內聯網等電子平台交換檔案，以減少實體紙本。我們會記錄所有耗紙量，以避免過多用紙。再者，我們鼓勵員工將廢紙放入回收箱前用畢紙張兩面，才供合資格回收商進一步處理。於二零二一財政年度，本集團耗用23噸紙張。



棄置紙張回收箱

### 包裝材料使用

於報告期內，紙箱及膠袋為我們包裝材料的主要源頭。包裝材料消耗詳情列示如下。

| 包裝材料消耗 | 單位      | 二零二一<br>財政年度 | 二零二零<br>財政年度 |
|--------|---------|--------------|--------------|
| 總量     | 噸       | 1,325        | 1,621        |
| 密度     | 千克／每件產品 | 0.038        | 0.052        |

<sup>8</sup> 二零二零財政年度的數據未能提供。內部數據收集系統已於二零二一財政年度完善。



## 環境及天然資源

我們生產營運產生的排放物可能對四周環境與天然資源造成影響。為避免污染水體及肥沃的土壤，我們已實施一系列化學品管理程序及指引。僱員不得直接向污水管道或土地傾倒化學品。廢水須於排放至公眾污水管道前經過處理。所有化學品均於密封容器內妥善保存，以避免洩漏及污染環境。

我們於報告期內舉辦植樹減廢活動、環保知識週及植樹日等環保活動，提高僱員對環保重要性的意識。我們希望向僱員灌輸環境責任概念，於本集團中培養綠色文化。



植樹減廢活動



環保知識週



植樹日



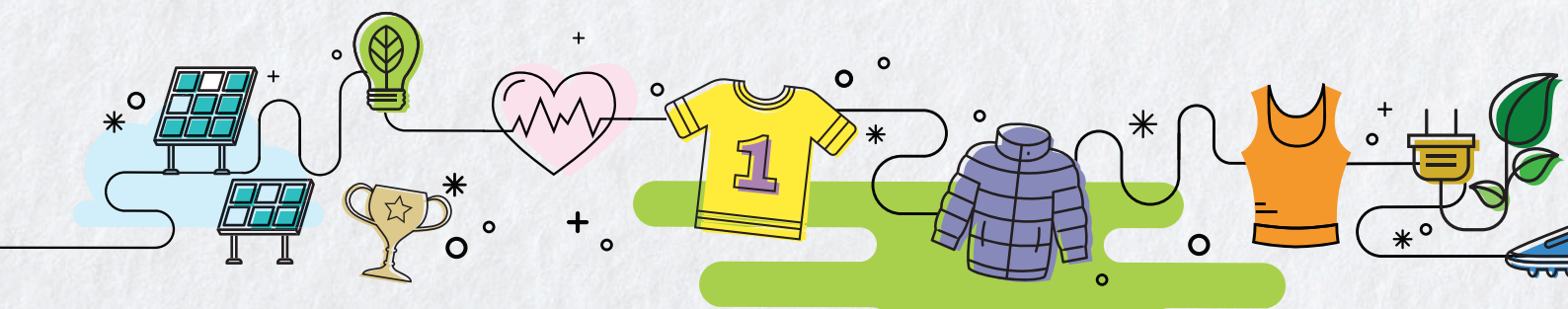
## 氣候變化應變能力

氣候變化對環境及各行各業的影響備受全球關注。本集團認為，氣候相關風險對其業務影響深遠。由於我們業務運作所在地的政府承諾減少溫室氣體排放，我們深明有責任為美好環境出一分力。除上述我們於生產過程減少污染及廢棄物而採取的措施外，本集團的主要工作事項亦包括努力提高氣候有關風險的應變能力。我們已訂立氣候變化政策連同ESG風險管理框架，以管理氣候有關風險的識別、評估及管理工作。

部分已識別風險及應對措施如下：

| 主要已識別風險    | 應對措施  |   |
|------------|---|---|
| 氣候變遷風險(實體) | 極端天氣可能破壞物業財產及電力供應。例如沿岸地區的水災可能更加頻繁，繼而導致維修實體資產及恢復生產營運的費用增加。 | 廣泛採用天台太陽能板系統進行現場發電以減少依賴化石燃料及碳排放。<br>時常進行水災及火警等氣候相關緊急演習，增進工人應急能力及知識。 |
| 氣候變遷風險(轉型) | 監管披露規定日趨嚴格，以及商業夥伴對氣候變化的期望提高。                              | 密切注意監管披露規定，建立年度業務減碳計劃，進行氣候風險評估並實施緩減措施。                              |

我們亦已向僱員分派培訓資料以更新僱員對氣候變化的知識，並計劃制定培訓課程提高僱員對該議題的意識。



## 環境績效數據概要<sup>9</sup>

| 單位            |               | 二零二一<br>財政年度 | 二零二零<br>財政年度 |
|---------------|---------------|--------------|--------------|
| <b>廢氣排放</b>   |               |              |              |
| 氮氧化物          | 千克            | 0.03         | —            |
| 硫氧化物          |               | 352          | —            |
| 塵粒            |               | 4            | —            |
| 鉻酸霧           |               | 228          | —            |
| 一氧化碳          |               | 0.44         | —            |
| <b>溫室氣體排放</b> |               |              |              |
| 範圍1           | 噸二氧化碳當量       | 683          | —            |
| 範圍2           |               | 19,427       | —            |
| 總量            |               | 20,110       | 19,758       |
| 密度            | 千克二氧化碳當量／每件產品 | 0.58         | 0.64         |
| <b>產生廢棄物</b>  |               |              |              |
| <b>無害廢棄物</b>  |               |              |              |
| 總量            | 噸             | 1,957        | 1,400        |
| 密度            | 千克／每件產品       | 0.057        | 0.046        |
| <b>有害廢棄物</b>  |               |              |              |
| 總量            | 噸             | 2            | 1            |
| 密度            | 千克／每件產品       | 0.00006      | 0.00003      |

<sup>9</sup> 環境數據的密度單位已改為按每件產品計算，以符合市場常規及本集團的業務性質。



| 單位                    |          | 二零二一<br>財政年度 | 二零二零<br>財政年度 |
|-----------------------|----------|--------------|--------------|
| <b>能源消耗</b>           |          |              |              |
| <b>直接能源 — 流動及固定燃料</b> |          |              |              |
| 汽油                    | 兆瓦時      | 321          | 625          |
| 柴油                    |          | 825          | 668          |
| 天然氣                   |          | 112          | 387          |
| 液化石油氣                 |          | 482          | 31           |
| 光伏                    |          | 0            | 29           |
| 總量                    |          | 1,740        | 1,740        |
| 密度                    | 千瓦時／每件產品 | 0.051        | 0.055        |
| <b>間接能源</b>           |          |              |              |
| 電力                    | 兆瓦時      | 28,826       | 23,918       |
| 密度                    | 千瓦時／每件產品 | 0.84         | 0.76         |
| <b>直接及間接能源</b>        |          |              |              |
| 總量                    | 兆瓦時      | 30,566       | 25,658       |
| 密度                    | 千瓦時／每件產品 | 0.89         | 0.83         |
| <b>耗水</b>             |          |              |              |
| 總量                    | 立方米      | 454,174      | 320,139      |
| 密度                    | 立方米／每件產品 | 0.013        | 0.010        |
| <b>用紙</b>             |          |              |              |
| 總量                    | 噸        | 23           | —            |
| 密度                    | 千克／每件產品  | 0.0007       | —            |
| <b>包裝材料消耗</b>         |          |              |              |
| 總量                    | 噸        | 1,325        | 1,621        |
| 密度                    | 千克／每件產品  | 0.038        | 0.052        |





## 健康與安全

依循以人為本的核心價值，僱員安全與健康一直是我們的重中之重。本集團致力於為每一名員工改善工作環境的安全衛生，不遺餘力地預防工傷事故。我們恪守本集團營運所涉有關職業健康的適用法律及法規，包括但不限於香港職業安全及健康條例、中國職業病防治法、中國安全生產法、中國消防法、Chapter VIII of the Labour Law of Cambodia，以及Law on Occupational Safety and Health of Vietnam。

考慮到主要業務分部的業務性質，運動服生產業務已實施多重安全措施，包括參照ISO 45001:2018標準於生產設施設立健康、安全及環境管理制度，其中兩個生產設施已取得認證。有關健康、安全及環境管理制度是制定適用安全策略、政策、指引及一致安全指示，以供僱員遵守的基礎。為確保該制度得到妥善執行，各生產設施均已成立健康、安全及環境委員會，定期舉行健康、安全及環境會議，討論最新行業健康、安全及環境規例、現場安全運作程序及預防隱患的措施。

我們已制定有關能源使用、機器及化學品、高空工作及緊急情況的安全政策。全體工人均獲適當提供有關該等內部安全政策的安全培訓、相關資料及指示。作為最後防線，工人獲提供個人保護裝備作為生產過程中的輔助預防措施，保護工人的職業健康與安全。

於報告期內，因工傷損失工作日數為264天，並無因工亡故事故。

|                         | 二零二一<br>財政年度 | 二零二零<br>財政年度 | 二零一九<br>財政年度 |
|-------------------------|--------------|--------------|--------------|
| 因工亡故的人數                 | 0            | 0            | 0            |
| 因工傷損失工作日數 <sup>10</sup> | 264          | —            | —            |

<sup>10</sup> 二零一九財政年度及二零二零財政年度的數據未能提供。內部數據收集系統已於二零二一財政年度完善。



## 化學品管理

日常生產過程涉及使用化學品，故已嚴格實施化學品管理程序，以管理化學品的儲存及使用。我們已建立化學品存貨清單，清楚記錄所有日常化學品的成份與每月用量。化學品於貨倉內妥善儲存，預防化學品事故。此外，僱員須於處理化學品前穿戴個人保護裝備(如手套及眼罩)。我們每年安排相關培訓，讓員工溫故知新。

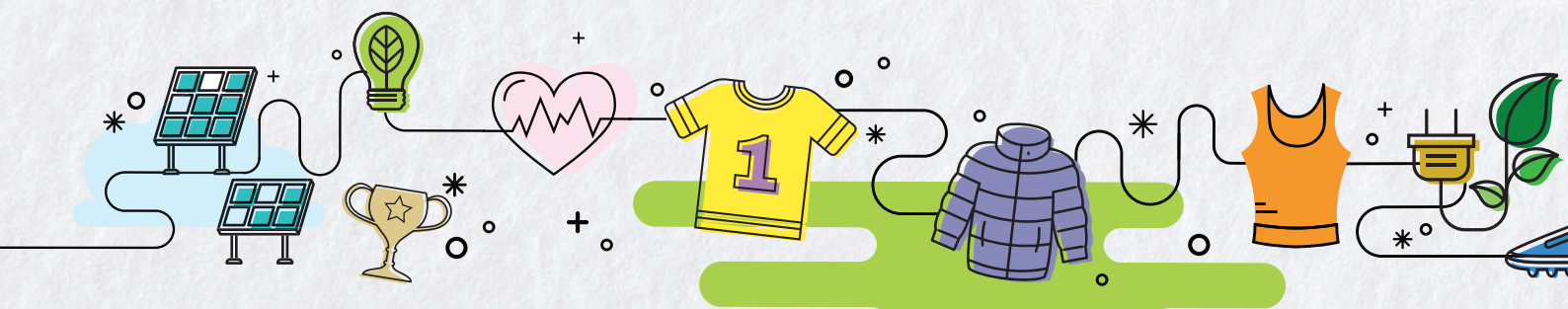
## 應急準備

各生產設施均設有危機管理計劃，為火災、自然災害、疫情等無法預料的緊急意外作好準備。有關計劃列明意外匯報機制、生產設施危機管理委員會各成員的職責以及補救措施。如有緊急情況，應立即向危機管理委員會報告。視乎緊急事故的嚴重性而定，須於特定限期內向危機管理委員會提交書面報告。

為提高僱員意識、讓員工為不可預知的緊急情況作好準備，我們定期舉行演習。於報告期內，各生產設施已為生產工人安排消防培訓及疏散演習。



消防培訓及疏散演習



## 作息平衡

我們同時關注僱員身心健康。於報告期內，隨着疫情限制逐步放寬，我們的生產設施得以舉辦更多團隊建設活動，例如除夕派對、中秋聚會及團隊建設度假營等。



年花花藝比賽



國際婦女節時裝表演



中秋聚會



足球比賽



團隊建設度假營



除夕派對



# 26 尊重僱員

家庭支持對僱員的精神健康至關重要。於二零二一財政年度，我們設置了留言板，讓僱員表達對母親的感恩和感謝，並舉辦親子日，讓僱員同時與家人及同僚共聚時光。此等活動為建立和諧職場奠定基礎，集團上下樂也融融，加深認識。



慶祝母親節留言板



親子日



## 平等機會及公平僱傭

作為平等機會僱主，本集團堅決於工作場所提倡公平與平等。所有僱傭及晉升決定只根據求職者的資格、能力及表現作出，不會考慮年齡、性別、家庭狀況、殘疾、族裔、宗教及政治理念或任何其他與工作需要無關的因素。任何形式的歧視及優惠待遇均被視為違反本集團的行為守則。違反行為守則的僱員將面對紀律行動，包括即時解僱。

本集團保障女性生產工人的權益，嚴禁於招聘過程或僱傭期間任何時間要求女性求職者及僱員驗孕或作出不懷孕的承諾。懷孕工人及撫養12個月以下幼兒的母親享有較短工時安排，但仍可收取全額薪金。懷孕工人的工作崗位於產假期間亦得到保障，彼等於返回崗位之時將獲得回顧培訓，方便重新適應工作環境。

## 僱員薪酬

本集團視僱員福利和福祉為促進勞資關係的最重要元素。全職僱員享有具市場競爭力的薪金、有薪假期(包括法定假期、年假、婚假及恩恤假)、醫療及社會保險(視乎地方法規及法律而定)。本着文化共融及包容精神，我們於外地工人國家的國慶及新年，以及其文化或宗教的重大節日時為彼等提供額外假期。

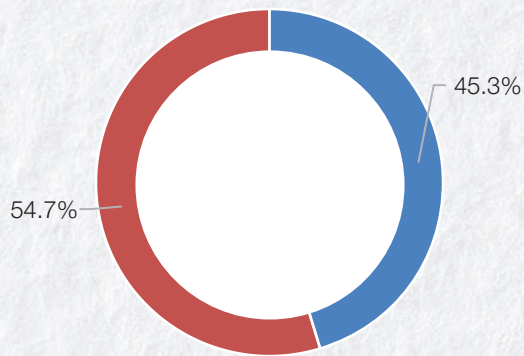
我們不鼓勵超時工作，且已制定固定及最長工時，確保僱員作息平衡，不至於廢寢忘餐。懷孕員工及即將退休的工人等特殊工人尤其不得超時工作。



## 員工組成

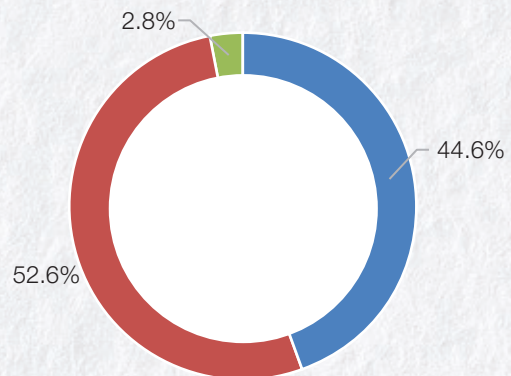
於二零二一年十二月三十一日，本報告範圍內的僱員數目為15,947名。本集團按性別、年齡組別、僱用方式及地區劃分的僱員組成如下：

按性別劃分



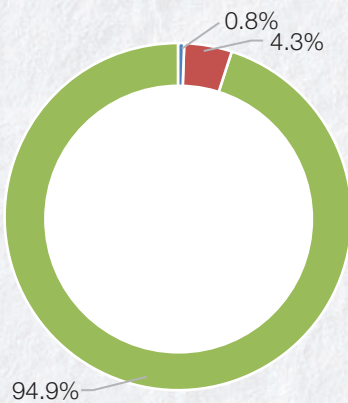
■ 男性 ■ 女性

按年齡組別劃分



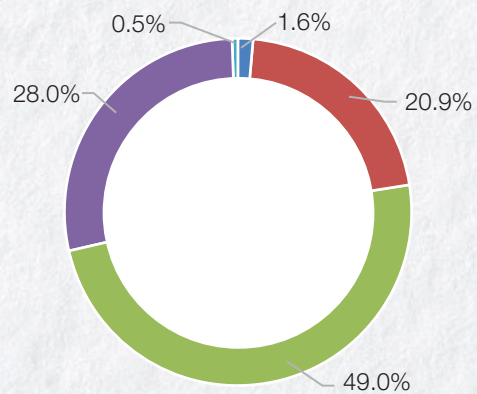
■ 30歲以下 ■ 30至50歲 ■ 50歲以上

按僱用方式劃分



■ 高級管理層  
■ 管理層／主管  
■ 一般員工

按地區劃分



■ 香港  
■ 中國大陸  
■ 越南  
■ 柬埔寨  
■ 其他（澳門、台灣及新加坡）



## 流失率

於報告期內，每月平均流失率為4.5%<sup>11</sup>。下表呈列詳細明細：

| 類別      | 分項     | 二零二一<br>財政年度(%) |
|---------|--------|-----------------|
| 按性別劃分   | 男性     | 5.5             |
|         | 女性     | 3.6             |
| 按年齡組別劃分 | < 30歲  | 5.4             |
|         | 30-50歲 | 2.9             |
|         | > 50歲  | 2.4             |
| 按地區劃分   | 中國大陸   | 8.4             |
|         | 香港     | 4.9             |
|         | 台灣     | 5.4             |
|         | 柬埔寨    | 2.4             |
|         | 越南     | 5.7             |
|         | 新加坡    | 2.8             |

<sup>11</sup> 每月平均流失率乃按以下公式計算：

$$\text{每月平均流失率} = \frac{\text{於報告期內的總離職人數}}{\text{於二零二一年十二月三十一日的僱員總數}} \div 12 \times 100\%$$

二零二一財政年度披露標準經完善。因此，表內只列示二零二一財政年度數據。

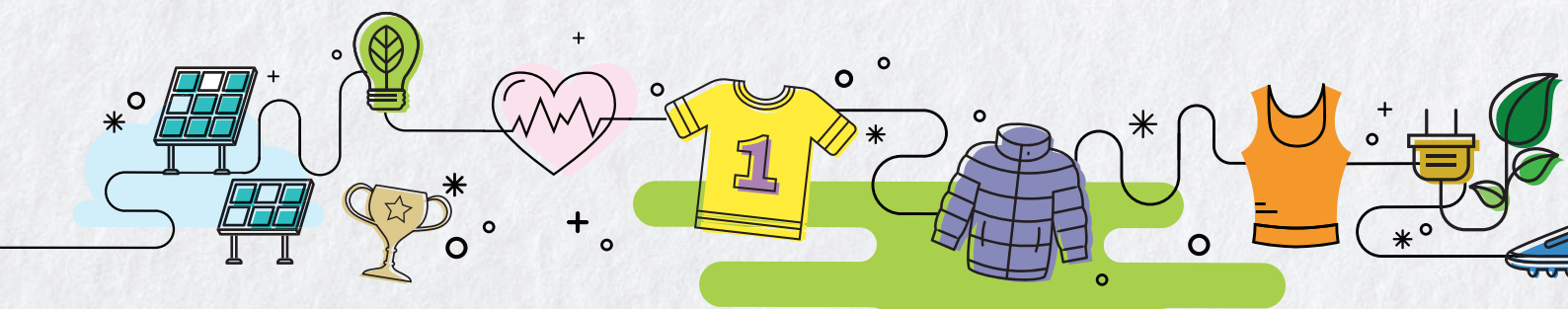


## 培訓及事業發展

為了讓僱員盡展所長和潛能，本集團為各級人員提供不同培訓與發展機會。運動服生產業務透過諮詢不同生產單位的僱員，評估培訓需要，從而設計適當的培訓課程，同時配合僱員所需及本集團的宗旨與目標。我們為各生產單位度身定制年度培訓計劃，以妥善管理培訓的實行情況。

運動服生產業務部分培訓課程如下：

|           |   |
|-----------|---|
| 迎新培訓      | 所有新入職員工於開始履行職務前獲簡介公司歷史、組織架構、人力管理以及健康、安全及環境方面的政策及法規、工作場所標準、客戶要求、內部健康、安全及環境規定及溝通渠道、品質控制措施等。                 |
| 在職培訓      | 每一名新入職工人均會接受19天的培訓，確保彼等具備使用機器的足夠技術及安全知識。  |
| 合規培訓      | 生產設施的社會及環境事務部門定期審視健康、安全及環境方面的政策及法規的更新及變動，與人力資源部門協調提供年度培訓，確保員工接受訓練並充分了解最新合規要求。                             |
| 職能及管理技巧培訓 | 此課程旨在為員工提供關鍵職場職能技巧知識，包括寫作、報告及溝通技巧、通訊科技使用(包括互聯網、無線網絡、流動電話等)及外語班。管理人員的培訓課程則旨在提升其管理能力，例如團隊管理、輔導、指導、解難和決策技巧等。 |
| 見習經理計劃    | 我們提供為期兩個階段的見習經理計劃，培養有決心的畢業生迅速成為管理行政人員。在培訓的第一階段，見習生在不同部門任職，以學習營運流程及系統。於第二階段，計劃將升級至項目管理層面。                  |
| 回顧培訓      | 所有曾出席培訓課程的僱員均須接受評估，以評估培訓效果。未達合格要求的僱員須重新受訓。此外，休假超過3個月後返回崗位的僱員亦須重新培訓最新的安全標準及其他所需技能。                         |





除培訓課程外，我們亦於報告期內在中國大陸其中一座生產設施舉辦縫紉技術比賽。我們期望通過比賽在工人之間宣揚體育精神，同時激勵員工追求持續提升技能。於二零二一財政年度，每名僱員完成受訓的平均時數為12.82小時。



我們其中一所生產設施的縫紉技術比賽

我們進行年度評核，以檢討僱員工作表現及能力。有關評核純粹建基於僱員能力，包括工作能力(知識及技能)、專業知識、可靠性及個性(態度、積極性等)。我們於每年年初根據「SMART」框架制定表現目標並與僱員溝通。於評核時，每名僱員按照目標達成程度、核心能力(例如職位所需知識及溝通技巧)、行為及其他指標得出評分。依循開誠佈公的原則，員工將獲告知有關結果，作為本集團作出僱傭決定(包括但不限於薪酬調整、繼任計劃及員工發展等)的客觀基礎。



### 勞工準則

我們堅決反對任何形式的童工及強制勞工。於報告期內，本集團並不知悉任何違反越南、中國大陸、柬埔寨、香港、台灣、澳門及新加坡有關防止童工或強制勞工的相關法律及法規而對本集團有重大影響。除了遵守我們經營所在地區的國家及地方法規及法律外，本集團亦已制定本身的制度，防止僱用童工或強制勞工。

### 防止強制勞工

本集團直接或透過合法招聘公司招聘員工。於招聘過程中，我們不會向應徵者索取任何費用，並嚴厲禁止僱員從應徵者收受任何形式的利益或佣金。獲聘人士自願簽訂具法律約束力的僱傭合約。我們確保所有僱員均可自由索取本集團所持彼等的個人資料。

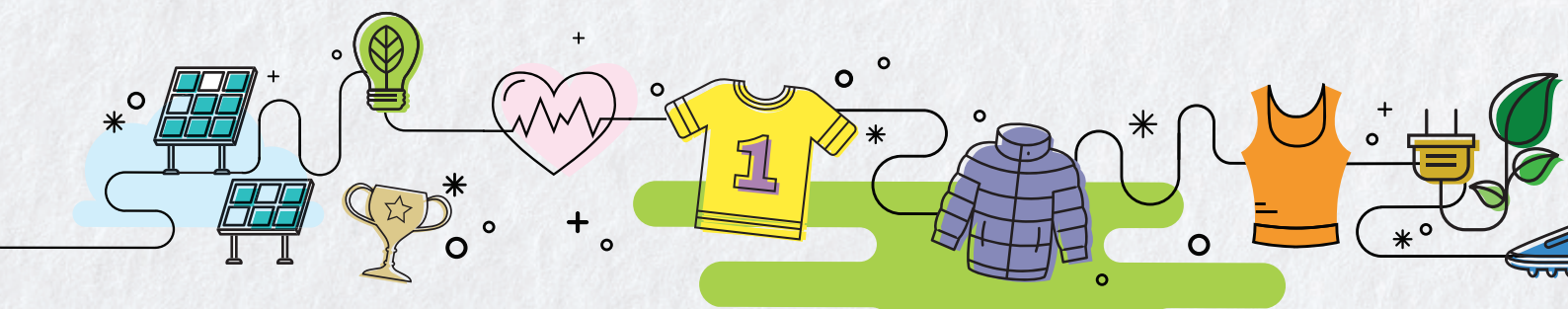
運動服生產業務的生產目標乃按生產員工在正常工作時間內可達成的可行範圍而設定。超時工作須得到僱員同意，以防止出現強制超時工作，且按照適用勞工法律、法規及公司規定而作出補償。

薪金方面，所有薪金均直接發放予僱員或其授權人士。試用期的僱員至少按地方機關訂立的最低工資水平獲得補償。我們的行為守則列明反強制勞工政策，並定期與所有員工溝通以確保彼等充分了解彼等的權利。

### 反童工

招聘程序設有核實年齡及審查背景的規定，以確保應徵者符合經營所在地區的法定工作年齡。據此，招聘人員會檢查官方文件以核實應徵者的年齡。如有任何疑問或不妥，招聘程序將暫停，直至取得政府機關確認為止。

如發現未成年員工，則會立即停止該名員工的一切工作，並即時進行背景審查、聯絡監護人及直接護送該名員工予監護人。為鼓勵兒童就學或接受其他正式教育，本集團將向兒童的監護人推薦學校或培訓課程，並提供有條件的經濟援助，直至該名兒童達到法定工作年齡為止。



## 員工溝通

管理層與員工有效溝通是促進勞資關係及提升工作效率的基礎。有鑑於此，本集團已建立廣泛的溝通渠道，聆聽僱員意見。

### 溝通渠道

- 意見箱
- 熱線
- WoVo及HRIS
- 每月會議
- 僱員滿意度調查

人力資源部門及工會代表每週檢查設於工作場所的意見箱。我們的目標是於7天內回覆每一項意見或查詢，如需進行內部調查，則於一個月內回覆。回覆將於工作場所的佈告版上張貼。僱員亦可透過電話熱線、WoVo及人力資源資訊系統(「HRIS」)、每月會議及定期僱員滿意度調查表達意見或不滿。

本集團細心聆聽僱員意見，努力不斷改善政策，藉此在僱員需要與業務營運之間取得良好平衡。為鼓勵僱員參與改善我們的營運，提出具建設性意見和建議的僱員將會得到獎勵。



# 34 社區投資

作為國際性專業成衣生產及高級時裝零售商，本集團深明其有能力及責任令世界更加美好。於二零二一財政年度，我們聚焦於推動公共健康及扶貧。

越南政府因應國內COVID-19疫情嚴峻，頒佈封鎖政策。封鎖地區內的居民不得離開所在區域，即使購買日用品。有鑑於此，本集團捐贈食物與必需品，協助封鎖地區內的居民度過時艱。

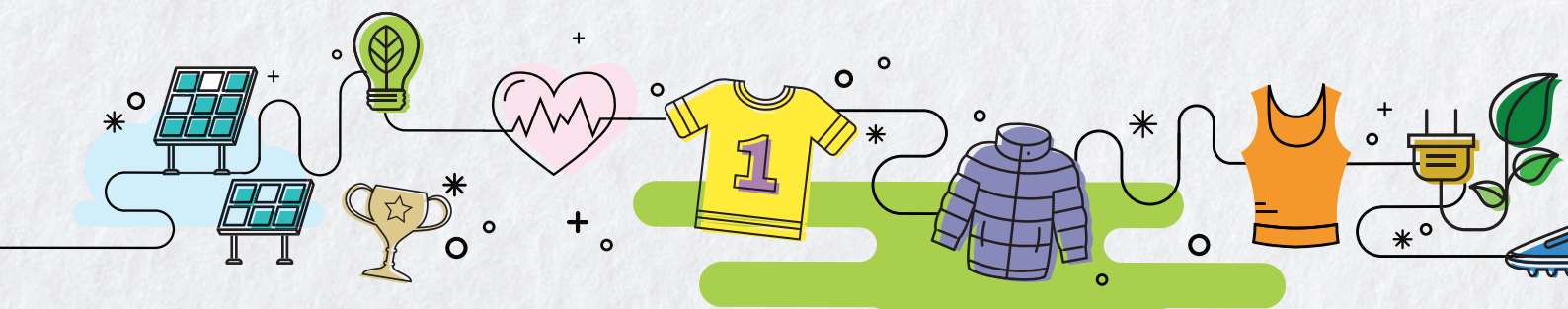


向封鎖地區輸送物資

此外，我們發起募捐活動，鼓勵僱員捐款支援越南社區，所得捐款總額為35,000港元，已捐贈當地有需要社區。



募捐活動



為慶新春，本集團向低收入家庭贈送新衣，在新年時節為貧困家庭的兒童帶來歡笑。



向低收入家庭捐贈衣服

我們亦參與中國大陸地方社區的社區投資工作。在知識推動社會經濟上流，並可改善民生和可持續發展的理念下，本集團向雲浮市安塘中學捐款124,000港元，為農村弱勢兒童提供可負擔的優質教育。



客戶滿意度是從重要性評估識別出的其中一個最重要的ESG議題，與本集團重質尚值的使命相符。我們設有若干措施，有助我們成為深受信賴的企業，同時維持長遠業務增長。

我們確保營運符合相關法律及法規，包括但不限於中國產品質量法及中國消費者權益保護法。

## 品質及負責任產品

我們堅守市場道德標準，恪守中國廣告法等相關法律及法規，以確保向客戶提供準確的產品資料。除此之外，我們的主要業務分部亦已實施不同的品質保證及客戶購物體驗措施。於報告期內，並無違反相關法律及法規或因安全與健康理由而須回收產品的記錄。

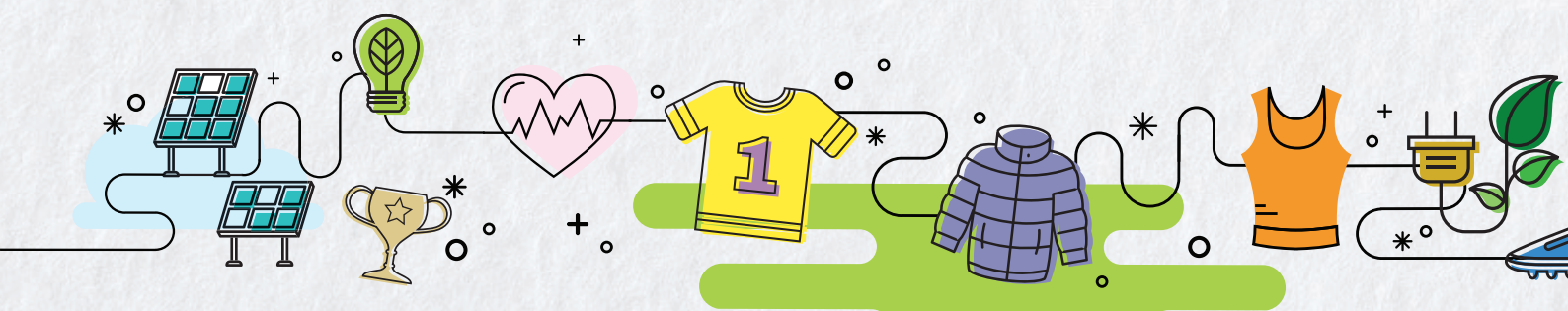
### 運動服生產業務

我們嚴格遵守客戶對成衣生產所用物料的規定。為保證所有物料及產品品質，所有物料及產品必須按照客戶的標準物料及產品測試規格及程序進行樣辦測試。所有不合格材料及產品均按照我們生產設施內部政策所載標準程序處理，以防止任何意外使用或發貨。所發現的不合格原材料、半成品及製成品均獨立存放於貼有特定標籤的紅色籃子。經過進一步分析及檢討後，有關材料及產品將送予適當生產單位維修、重造或重新加工。

### 高級時裝零售業務

高級時裝零售業務的物流及存貨管理程序受標準運作程序規管，以維持最高的服務及產品品質。有關程序列明監控來貨及發貨的詳細指示，以確保本集團有能力準確、有效和及時地向客戶付運產品。我們亦設有一系列嚴格的存貨管理指引，管理貨倉的硬件和軟件，保障產品品質。舉例而言，室內溫度維持穩定，防止產品變壞。此外，提貨及包裝過程中所有產品必須通過雙重檢查，以減少交付次貨的機會。

本集團亦已制定換貨及退貨政策，處理高級時裝零售業務客戶就產品品質問題提出的換貨或退款要求。我們的零售營運總監負責管理所有退款要求。於安排向客戶退款前，必須先經零售營運總監批准。客戶的所有退款要求均會於兩天內得到回覆。所有不合格產品均會按照不合格產品處理程序儲存及處理。



## 供應鏈管理

本集團致力以負責任的方式生產優質及誠實可靠的成衣。除本集團本身的政策及規定外，我們亦嚴格遵循客戶的可持續發展政策及規定，包括有關供應鏈行為守則的供應鏈管理及環境之關注事項。本集團與客戶合作，定期對我們的生產設施及符合資格成為指定供應商的原材料供應商進行合規評估。

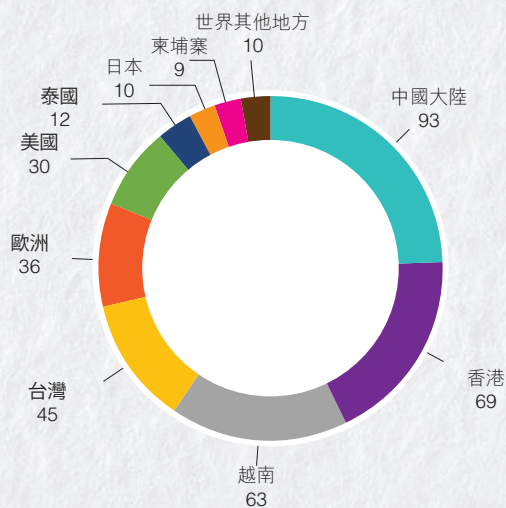
為促進負責任供應鏈，於建立正式業務關係前，所有經選定供應商及承包商均須簽訂合約，連同對遵守本集團的環保及職業健康與安全規定的承諾書，以確保供應商及承包商均充分了解本集團的要求。

### 我們對供應商及承包商的基本要求

- 遵守有關健康、安全及環境的相關法律要求
- 遵守本集團的社會責任規則，包括但不限於反童工政策
- 符合本集團有關產品及服務供應能力的要求

此外，我們於採購過程中優先選用取得ISO 14001及ISO 18001等國際認證及／或Higg索引及／或再循環聲明標準要求的供應商，以推動多用環保及負責任的產品。

於二零二一年十二月三十一日，本報告範圍內的供應商數目為377名，其中268名來自運動服生產業務。按地區劃分的供應商分佈列示如下：



生產設施經選定廢物處理服務供應商須簽訂合約，當中包括承諾採取環保行動。經選定廢物處理服務供應商須每年對其內部運作進行自我評估，並向我們提交自我評估報告。各生產設施的社會及環境事務部門亦每年進行現場審核，以檢查廢物處理服務供應商的工作環境及僱傭狀況。我們的內部廢物管理政策如有更新，將向經選定的服務供應商提供最新政策連同經修訂的協議。

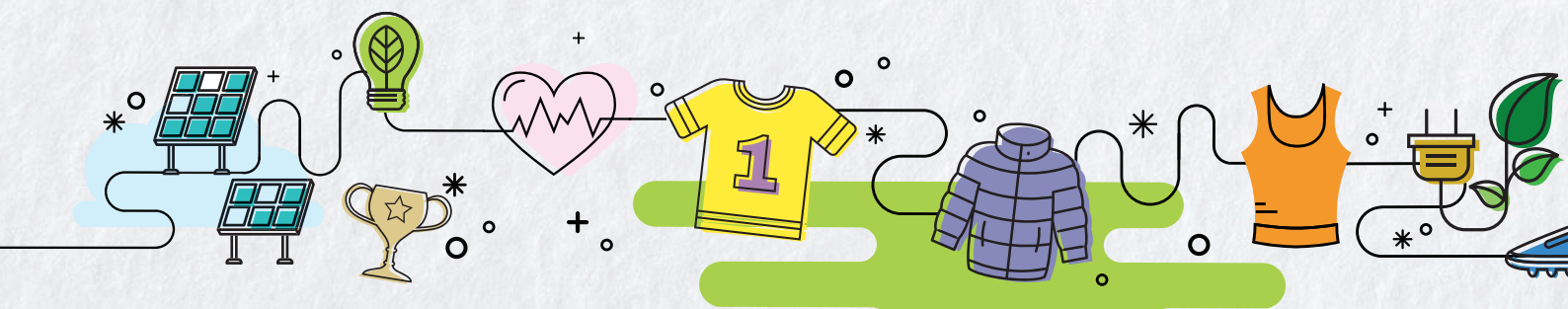
運動服生產業務新獲批的供應商將接受合規培訓，簡介健康、安全及環境方面的政策及法規的更新及變動，確保供應商充分了解並接受訓練，以符合最新的合規要求。

## 貼心客戶服務

我們歡迎客戶回饋，視所有回饋為提升產品和服務質素與效率的基礎。我們已建立客戶會議、熱線及電郵等不同溝通渠道，讓客戶表達期望與意見。

如有不滿，高級時裝零售業務的客戶可直接與銷售人員溝通，以便我們迅速回應，滿足所需。所接獲的投訴將以客戶意見／投訴報告形式記錄，並轉交零售營運部門跟進調查並處理。客戶投訴程序訂明，須要在接獲投訴後三天內向客戶報告處理進度。

與此同時，來自運動服生產業務客戶或任何關聯人士的投訴將由品質保證部門處理。品質保證部門負責調查投訴，以確認事故根本原因，並採取適當補救方案以令客戶或相關持份者滿意。我們會盡快向投訴人匯報調查結果及糾正行動計劃，亦將確保實行相應預防措施以避免重蹈覆轍。於報告期內，本集團並無接獲任何有關產品及服務的投訴。





## 客戶私隱及知識產權保護

私隱管理效能與本集團的聲譽息息相關。我們非常重視保護客戶私隱，故已採納全面的私穩管理系統。機密資料包括但不限於本集團及其業務夥伴的業務資料、專利產品、技術、研究及開發資料(包括自行開發的軟件系統)及商業秘密。行為守則嚴禁所有僱員在未經董事批准前，在受僱之時或之後為換取個人利益而向第三方披露任何機密資料或使用有關資料。違反行為守則的僱員將面對紀律行動，包括即時解僱。為保護從高級時裝零售業務會員計劃取得的個人資料，所有會員資料均妥善存放於我們的辦公室。

除行為守則外，我們亦已就保護知識產權採納反盜版方針，在營運中只會向授權來源購買電腦軟件及硬件，以避免使用未經授權的版權產品。我們亦尊重業務夥伴的知識產權權利，採納並於生產設施內實施內部品牌保安政策，以保護知識產權。該等政策不僅著眼於旗下產品的生命週期(包括產品開發、生產、儲存或物流階段)，更涵蓋訪客進出、信息交流及存檔過程。於報告期內，本集團並不知悉任何違反有關私隱或知識產權的法律及法規。



## 反貪污

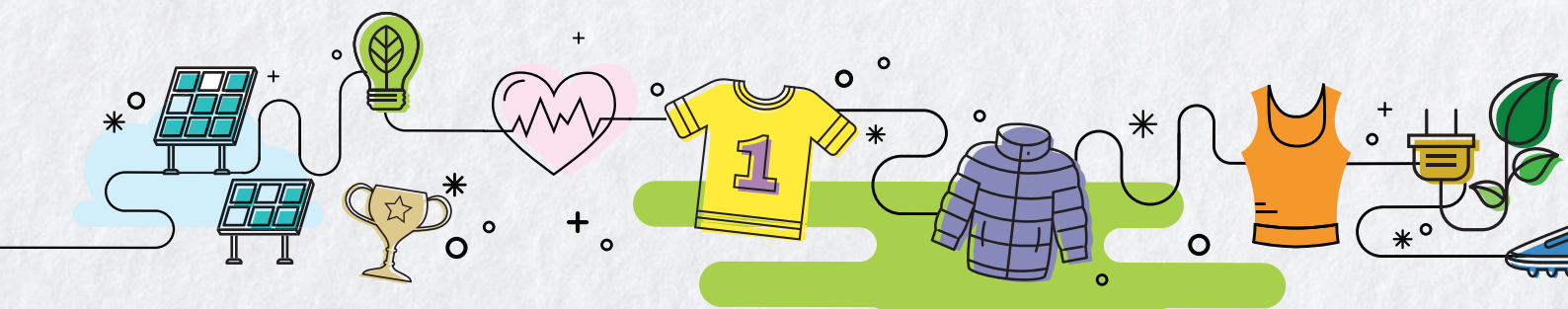
行為守則明文嚴禁任何形式的欺詐、賄賂、勒索及洗黑錢活動。於二零二一財政年度，本集團並不知悉任何嚴重違反經營所在地區有關欺詐、賄賂、勒索及洗黑錢的法律及法規。於報告期內，亦無對本集團或其僱員提出貪污訴訟案件。

所有僱員均被禁止於與任何持份者接觸時索取、提供或收受任何禮品、小費或任何形式的好處，以取得或保留業務。所有僱員均應避免任何可能產生實際或涉嫌利益衝突的情況。在可能出現利益衝突的情況下，僱員應填寫利益衝突申報表，向管理層作出書面聲明。違反行為守則的僱員將面對紀律行動，包括即時解僱。嚴重違規事件將轉交地方機關作進一步處理。

如有任何懷疑個案，本集團歡迎僱員透過舉報熱線、電郵或直接向人力資源總監舉報。所有舉報個案將得到董事會執行委員會及時公平處理。

投訴詳情及投訴人身份等投訴內容必須保密。任何報復投訴人或妨礙調查工作的行為均被視為違反行為守則。

為加強執行反貪污常規及進一步培養誠信企業文化，各級僱員均獲定期提供反貪污培訓課程及相關資料。於二零二一財政年度，董事會及僱員均已獲派發培訓資料，以讓彼等加深認識本集團的商業道德標準以及由廉政公署發出的最新反貪污資源。



港交所ESG報告指引一般披露及關鍵績效指標

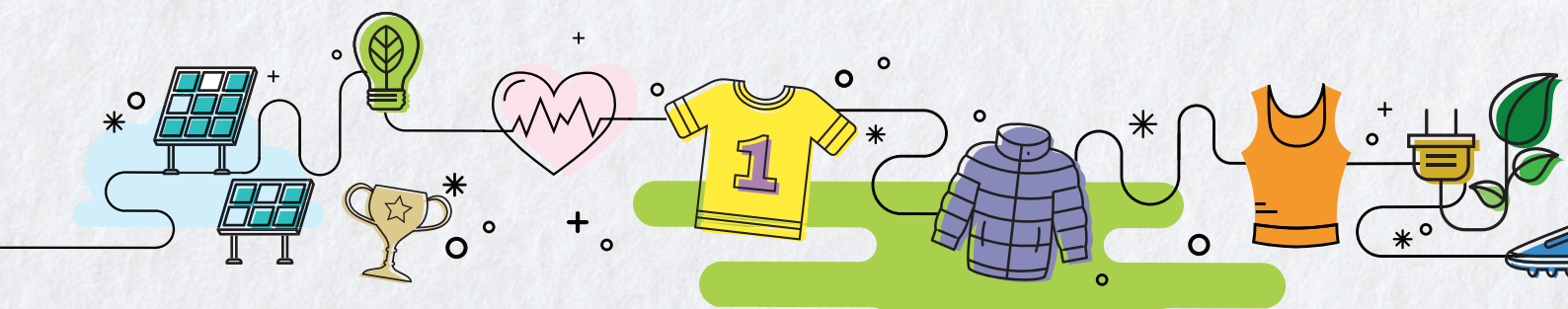
解釋／參考章節

層面A：環境

|            |   |                         |
|------------|---|-------------------------|
| A1 排放物     | 有關廢氣及溫室氣體排放、向水及土地的排污、有害及無害廢棄物的產生等的：                     | 保護環境 — 排放物管理；<br>資源運用管理 |
|            | (a) 政策；及  |                         |
|            | (b) 遵守對發行人有重大影響的相關法律及規例的資料。                             |                         |
|            | 註：  |                         |
|            | 廢氣排放包括氮氧化物、硫氧化物及其他受國家法律及規例規管的污染物。                       |                         |
|            | 溫室氣體包括二氧化碳、甲烷、氧化亞氮、氫氟碳化合物、全氟化碳及六氟化硫。                    |                         |
|            | 有害廢棄物指國家規例所界定者。   |                         |
| 關鍵績效指標A1.1 | 排放物種類及相關排放數據。   | 保護環境 — 排放物管理            |
| 關鍵績效指標A1.2 | 直接(範圍1)及能源間接(範圍2)溫室氣體排放量(以噸計算)及(如適用)密度(如以每產量單位、每項設施計算)。 | 保護環境 — 排放物管理            |
| 關鍵績效指標A1.3 | 所產生有害廢棄物總量(以噸計算)及(如適用)密度(如以每產量單位、每項設施計算)。               | 保護環境 — 排放物管理            |
| 關鍵績效指標A1.4 | 所產生無害廢棄物總量(以噸計算)及(如適用)密度(如以每產量單位、每項設施計算)。               | 保護環境 — 排放物管理            |
| 關鍵績效指標A1.5 | 描述所訂立的排放量目標及為達到這些目標所採取的步驟。                              | 保護環境 — 排放物管理            |
| 關鍵績效指標A1.6 | 描述處理有害及無害廢棄物的方法，及描述所訂立的減廢目標及為達到這些目標所採取的步驟。              | 保護環境 — 排放物管理            |



| 港交所ESG報告指引一般披露及關鍵績效指標 |   | 解釋／參考章節         |
|-----------------------|---|-----------------|
| A2資源使用                | 有效使用資源(包括能源、水及其他原材料)的政策。<br><br>註：<br><br>資源可用於生產、儲存、運輸、樓宇、電子設備等。 | 保護環境 — 資源運用管理   |
| 關鍵績效指標A2.1            | 按類型劃分的直接及／或間接能源(如電、氣或油)總耗量(以千個千瓦時計算)及密度(如以每產量單位、每項設施計算)。          | 保護環境 — 資源運用管理   |
| 關鍵績效指標A2.2            | 總耗水量及密度(如以每產量單位、每項設施計算)。  | 保護環境 — 資源運用管理   |
| 關鍵績效指標A2.3            | 描述所訂立的能源使用效益目標及為達到這些目標所採取的步驟。                                     | 保護環境 — 資源運用管理   |
| 關鍵績效指標A2.4            | 描述求取適用水源上可有任何問題，以及所訂立的用水效益目標及為達到這些目標所採取的步驟。                       | 保護環境 — 資源運用管理   |
| 關鍵績效指標A2.5            | 製成品所用包裝材料的總量(以噸計算)及(如適用)每生產單位估量。                                  | 保護環境 — 資源運用管理   |
| A3環境及天然資源             | 減低發行人對環境及天然資源造成重大影響的政策。   | 保護環境 — 環境及天然資源  |
| 關鍵績效指標A3.1            | 描述業務活動對環境及天然資源的重大影響及已採取管理有關影響的行動。                                 | 保護環境 — 環境及天然資源  |
| A4氣候變化                | 識別及應對已經及可能會對發行人產生影響的重大氣候相關事宜的政策。                                  | 保護環境 — 氣候變化應變能力 |
| 關鍵績效指標A4.1            | 描述已經及可能會對發行人產生影響的重大氣候相關事宜，及應對行動                                   | 保護環境 — 氣候變化應變能力 |



港交所ESG報告指引一般披露及關鍵績效指標

解釋／參考章節

層面B：社會

|            |   |                                |
|------------|---|--------------------------------|
| B1僱傭       | 有關薪酬及解僱、招聘及晉升、工作時數、假期、平等機會、多元化、反歧視以及其他待遇及福利的： | 尊重僱員 — 平等機會及公平僱傭；僱員薪酬；員工組成；流失率 |
|            | (a) 政策；及                                      |                                |
|            | (b) 遵守對發行人有重大影響的相關法律及規例的資料。                   |                                |
| 關鍵績效指標B1.1 | 按性別、僱傭類型(如全職或兼職)、年齡組別及地區劃分的僱員總數。              | 尊重僱員 — 員工組成                    |
| 關鍵績效指標B1.2 | 按性別、年齡組別及地區劃分的僱員流失比率。                         | 尊重僱員 — 流失率                     |
| B2健康與安全    | 有關提供安全工作環境及保障僱員避免職業性危害的：                      | 尊重僱員 — 健康與安全                   |
|            | (a) 政策；及                                      |                                |
|            | (b) 遵守對發行人有重大影響的相關法律及規例的資料。                   |                                |
| 關鍵績效指標B2.1 | 過去三年(包括匯報年度)每年因工亡故的人數及比率。                     | 尊重僱員 — 健康與安全                   |
| 關鍵績效指標B2.2 | 因工傷損失工作日數。                                    | 尊重僱員 — 健康與安全                   |
| 關鍵績效指標B2.3 | 描述所採納的職業健康與安全措施，以及相關執行及監察方法。                  | 尊重僱員 — 健康與安全                   |



| 港交所ESG報告指引一般披露及關鍵績效指標 |  | 解釋／參考章節   |
|-----------------------|--|---|
| B3發展及培訓               | 有關提升僱員履行工作職責的知識及技能的政策。描述培訓活動。                                    | 尊重僱員 — 培訓及事業發展  |
|                       | 註：培訓指職業培訓，可包括由僱主付費的內外部課程。  |   |
| 關鍵績效指標B3.1            | 按性別及僱員類別(如高級管理層、中級管理層)劃分的受訓僱員百分比。                                | 尊重僱員 — 培訓及事業發展<br><br>並無記錄按性別及僱員類別劃分的數據。本集團日後將改善數據收集系統。                         |
| 關鍵績效指標B3.2            | 按性別及僱員類別劃分，每名僱員完成受訓的平均時數。  | 尊重僱員 — 培訓及事業發展<br><br>每名僱員完成受訓的平均時數於相應章節披露。然而，並無記錄按性別及僱員類別劃分的數據。本集團日後將改善數據收集系統。 |
| B4勞工準則                | 有關防止童工或強制勞工的：<br><br>(a) 政策；及<br><br>(b) 遵守對發行人有重大影響的相關法律及規例的資料。 | 尊重僱員 — 勞工準則   |
| 關鍵績效指標B4.1            | 描述檢討招聘慣例的措施以避免童工及強制勞工。   | 尊重僱員 — 勞工準則   |
| 關鍵績效指標B4.2            | 描述在發現違規情況時消除有關情況所採取的步驟。  | 尊重僱員 — 勞工準則   |



| 港交所ESG報告指引一般披露及關鍵績效指標 |   | 解釋／參考章節                     |
|-----------------------|---|-----------------------------|
| B5供應鏈管理               | 管理供應鏈的環境及社會風險政策。  | 滿足客戶 — 供應鏈管理                |
| 關鍵績效指標B5.1            | 按地區劃分的供應商數目。  | 滿足客戶 — 供應鏈管理                |
| 關鍵績效指標B5.2            | 描述有關聘用供應商的慣例，向其執行有關慣例的供應商數目，以及相關執行及監察方法。  | 滿足客戶 — 供應鏈管理                |
| 關鍵績效指標B5.3            | 描述有關識別供應鏈每個環節的環境及社會風險的慣例，以及相關執行及監察方法。   | 滿足客戶 — 供應鏈管理                |
| 關鍵績效指標B5.4            | 描述在揀選供應商時促使多用環保產品及服務的慣例，以及相關執行及監察方法。  | 滿足客戶 — 供應鏈管理                |
| B6產品責任                | 有關所提供產品和服務的健康與安全、廣告、標籤及私隱事宜以及補救方法的： <ul style="list-style-type: none"> <li>(a) 政策；及</li> <li>(b) 遵守對發行人有重大影響的相關法律及規例的資料。</li> </ul> | 滿足客戶 — 品質及負責任產品；客戶私隱及知識產權保護 |
| 關鍵績效指標B6.1            | 已售或已運送產品總數中因安全與健康理由而須回收的百分比。  | 滿足客戶 — 品質及負責任產品             |
| 關鍵績效指標B6.2            | 接獲關於產品及服務的投訴數目以及應對方法。   | 滿足客戶 — 貼心客戶服務               |
| 關鍵績效指標B6.3            | 描述與維護及保障知識產權有關的慣例。  | 滿足客戶 — 客戶私隱及知識產權保護          |



| 港交所ESG報告指引一般披露及關鍵績效指標 |   | 解釋／參考章節            |
|-----------------------|---|--------------------|
| 關鍵績效指標B6.4            | 描述質量檢定過程及產品回收程序。  | 滿足客戶 — 品質及負責任產品    |
| 關鍵績效指標B6.5            | 描述消費者資料保障及私隱政策，以及相關執行及監察方法。   | 滿足客戶 — 客戶私隱及知識產權保護 |
| B7反貪污                 | 有關防止賄賂、勒索、欺詐及洗黑錢的：<br><br>(a) 政策；及<br><br>(b) 遵守對發行人有重大影響的相關法律及規例的資料。 | 恪守商業道德 — 反貪污       |
| 關鍵績效指標B7.1            | 於匯報期內對發行人或其僱員提出並已審結的貪污訴訟案件的數目及訴訟結果。                                   | 恪守商業道德 — 反貪污       |
| 關鍵績效指標B7.2            | 描述防範措施及舉報程序，以及相關執行及監察方法。  | 恪守商業道德 — 反貪污       |
| 關鍵績效指標B7.3            | 描述向董事及員工提供的反貪污培訓。   | 恪守商業道德 — 反貪污       |
| B8社區投資                | 有關以社區參與來了解營運所在社區需要和確保其業務活動會考慮社區利益的政策。                                 | 社區投資               |
| 關鍵績效指標B8.1            | 專注貢獻範疇(如教育、環境事宜、勞工需求、健康、文化、體育)。                                       | 社區投資               |
| 關鍵績效指標B8.2            | 在專注範疇所動用資源(如金錢或時間)。   | 社區投資               |

