



Sunny Optical Technology (Group) Company Limited
舜宇光學科技(集團)有限公司

(於開曼群島註冊成立的有限公司)
(股份代號: 2382.HK)



2021 環境、社會
及管治報告

目 錄

關於本報告	03		
主席致辭	05		
關於我們	07	聚焦創新卓越	29
關於本集團	08	推動研發創新	30
規範公司管治	16	產品品質保證	37
踐行商業道德	20	優化客戶體驗	43
ESG管治	23	合作攜手共贏	45
ESG戰略	24	供應鏈管理體系	46
ESG管理架構	25	供應商CSR管理	47
利益相關方溝通	27	衝突礦產管理	49
重要性評估	28	供應商交流	50

構建和諧職場	51	踐行綠色發展	79
<hr/>		<hr/>	
打造僱主品牌	52	環境管理體系	80
人才發展戰略	53	應對氣候變化	81
維護員工權益及勞工標準	59	節能減碳先行	82
薪酬與激勵	61	節水減廢創新	85
保障員工福利	62		
深化員工關愛	65		
健康安全為先	69	真誠回饋社會	89
<hr/>		<hr/>	
健康與安全	70	支持教育	91
安全管理架構	71	公益與志願服務	92
安全生產管理	72		
消防安全管理	74		
危險化學品管控	75		
職業病防護	77		
落實考核檢查	78		
附錄:《環境、社會及管治報告指引》對照表			94

關於本報告

本報告是舜宇光學科技(集團)有限公司(「**本公司**」)或(「**舜宇光學科技**」)發佈的二零二一年度環境、社會及管治(「**ESG**」)報告,主要概述本公司及其附屬公司(「**本集團**」)在ESG方面的工作方法、承諾及策略。

時間範圍

除特別說明,本報告時間範圍覆蓋二零二一年一月一日至二零二一年十二月三十一日(「**報告期**」)。

定義

為便於表述與閱讀,本報告中「**本集團**」、「**我們**」均代指舜宇光學科技(集團)有限公司及其附屬公司,「**本公司**」代指舜宇光學科技(集團)有限公司。

報告邊界

本報告覆蓋本公司及浙江舜宇光學有限公司(「**舜宇浙江光學**」)、寧波舜宇光電信息有限公司(「**舜宇光電**」)、寧波舜宇車載光學技術有限公司(「**舜宇車載光學**」)和餘姚舜宇智能光學技術有限公司(「**舜宇智能光學(餘姚)**」)(附註1,2,3)位於中華人民共和國(「**中國**」)浙江省餘姚市的區域。於報告期內,本報告所涵蓋的四家附屬公司的主營業務收入佔本集團收入比例超過90.0%。

與二零二零年本公司發佈的ESG報告(「**2020ESG報告**」)相比,本報告內環境範疇關鍵績效指標(「**KPIs**」)的覆蓋範圍有調整(附註4),其他範疇無重大調整。

附註



1. 踐行綠色發展章節涉及內容與KPIs覆蓋本公司及舜宇浙江光學、舜宇光電、舜宇車載光學和舜宇智能光學(餘姚)四家附屬公司;
2. 聚焦創新卓越、合作攜手共贏和健康安全為先章節涉及內容與KPIs覆蓋本公司及舜宇浙江光學、舜宇光電和舜宇車載光學三家附屬公司;
3. 關於我們、ESG管治、構建和諧職場、真誠回饋社會章節涉及內容與KPIs覆蓋舜宇光學科技(集團)有限公司及其附屬公司;及
4. 為了體現環境可持續發展的管理措施在更多附屬公司內的落地,本報告內環境範疇KPIs的覆蓋範圍調整,新納入舜宇智能光學(餘姚)的相關數據。

報告標準

本報告根據香港聯合交易所有限公司（「香港聯交所」）發佈的《環境、社會及管治報告指引》（《上市規則》附錄二十七）編製，並遵循其匯報原則：

「重要性」：本報告在編撰過程中已識別重要的利益相關方，並通過重要性評估確定重要ESG議題；

「量化」：本報告採用量化資料的方式展現環境與社會層面的KPIs，並附帶說明，以闡述其目的和影響；

「平衡」：本報告遵循平衡原則，客觀展現本集團的ESG管理現狀；

「一致性」：除特別說明，本報告與《2020年環境、社會及管治報告》使用一致的數據統計方法，沒有發生重大變化。

數據說明

本報告中所使用的數據除特殊說明外，主要包括本公司以及四家附屬公司內部統計數據及相關公開數據等。本集團合理保證本報告內容不存在任何虛假記載、誤導性陳述或重大遺漏。本報告的金額類數據均以人民幣（「人民幣」）計價。

發佈方式

本報告以電子版形式發佈於本公司網站(<http://www.sunnyoptical.com>)及香港聯交所披露易之網站(<http://www.hkexnews.hk>)。本報告分中、英文版本，若有歧義，請以中文版為準。

聯繫方式

若您對本報告或本集團ESG管理有任何疑問與建議，歡迎通過電郵*iroffice@sunnyoptical.com*與我們聯繫。

主席致辭



葉遼寧
主席及執行董事

致各利益相關方：

二零二一年，全球經濟呈現復甦態勢，但二零一九冠狀病毒病「COVID-19」持續蔓延、全球通貨膨脹壓力劇增及供應鏈危機等巨大挑戰對全球經濟造成了較大的負面影響。同時，本集團所處的市場格局迅速變化，行業競爭激烈。面對錯綜複雜的外部環境和各種新的挑戰，本集團仍然迎難而上，積極應對。我們的各項業務均取得穩健發展，進一步為股東創造了價值。

我們深信產品品質是我們立足長遠發展的核心，我們持續關注前沿技術及市場發展趨勢，聚焦技術創新，力求為客戶提供性能穩定、質量可靠及符合行業發展需要的全系列高品質產品。二零二一年，本集團的三大主要產品，即手機鏡頭、手機攝像模組及車載鏡頭均佔領全球第一的市場份額，市場地位及綜合競爭力得到進一步鞏固和提升。此外，本集團積極深化新興光學市場領域的業務佈局，在激光雷達（「**激光雷達**」）、增強現實（「**AR**」）/虛擬現實（「**VR**」）、智能家居等領域均與國內外知名客戶開展了更深層次的合作。

二零二一年，我們亦開發多款綠色、節能、高效的產品，努力探索清潔技術中的機會。我們嚴格遵循環保法律法規要求，通過綠色產品設計、技術創新及生產製造改革、環保檢測、供應鏈環保審核、環保認證等手段在整個產品生命週期承擔環境責任。我們亦計劃在未來通過採購綠色電力，助力中國雙碳目標的達成。此外，我們要求本集團供應商在有害物質管理、衝突礦產管理、人權管理、道德誠信等方面遵守國際法律法規、行業標準及本集團的政策要求，與本集團一起打造可持續共贏生態圈。

同時，本集團自覺承擔作為企業公民在企業管治、人才培養及公益慈善等方面的責任。二零二一年，本集團任命董事會審核委員會（「**審核委員會**」）代表董事（「**董事**」）會（「**董事會**」）監管本集團的ESG事宜，並由監察課負責整個集團的反舞弊監察工作，進一步完善合規及內部管控措施。此外，我們努力為員工構建健康、和諧、共融的工作環境。二零二一年，我們通過員工及供應商賦能培訓、人才管理可視化等工作完善本集團培訓體系，並持續提升培訓中心硬件實力，實現全階段成長賦能，充分增強員工及合作夥伴能力，深化可持續發展。我們亦積極投身公益慈善事業，長期致力於教育、扶貧、環保、慈善等公益活動，為所在地區的經濟和社會發展貢獻力量。

本集團ESG相關工作得到社會的廣泛認可。二零二一年，本集團先後入選富時社會責任指數系列、恒生ESG 50指數、恒生可持續發展企業指數、恒指ESG篩選指數及恒指低碳指數，反映了資本市場對我們在可持續發展工作方面的認可。此外，明晟（「**MSCI**」）對本集團的ESG評級從「**BBB**」提高至「**A**」，充分印證了我們在ESG方面努力不懈的成果。

展望二零二二年，即使外部環境充滿挑戰，本集團仍將繼續發揮全球化佈局優勢，堅持實施「名配角」戰略，積極謀劃可持續發展未來，與利益相關方攜手探索應對全球挑戰的可持續發展之道。

葉遼寧

主席及執行董事

中國

二零二二年五月三十日



關於我們

關於本集團 08

規範公司管治 16

踐行商業道德 20

關於本集團



本集團成立於一九八四年，是全球領先的綜合光學零件及產品生產商。本集團於二零零七年六月在香港聯交所主板上市。

截至二零二一年年底，本集團已被納入恒生指數、恒生中國企業指數、恒生科技指數及恒生可持續發展企業指數等重要指數的成份股。本集團專注於結合光學、電子、算法及機械技術的光電相關產品的應用領域，如手機、數碼相機、車載成像及傳感系統、安防監控系統、VR/AR及機器人等。

本集團秉承“做強、做大、走遠，成為光電行業的「百年老字號」”的願景，持續驅動我們進一步做精優勢業務，發展新興戰略機會點。本集團正在從光學產品製造商向智能光學系統方案解決商轉變，大力建設新產業基地，全面深化國際化產業佈局，不斷推進智能平台化建設和業務數字化轉型，以支持本集團持續高品質發展和不斷創造卓越績效。

產品介紹

主要業務領域



手機領域

- **手機鏡頭**

應用在智能手機上進行靜態圖片或視頻拍攝的微型光學鏡頭，其主要由多片塑料非球面鏡片及塑膠外殼等其他材料組成。



手機鏡頭

- **手機攝像模組**

通過板上芯片封裝（「COB」）技術將鏡頭、圖像芯片、音圈馬達及其他部件組裝，應用於智能手機拍攝圖片或視頻。



手機攝像模組

車載領域



- **車載鏡頭**

應用在汽車上進行車廂內外環境的實時監控，為車輛行駛提供安全保障，其主要由多片玻璃鏡片及塑膠鏡片或多片玻璃鏡片組成。



車載鏡頭

- **車載模組**

通過將車載鏡頭、芯片、串行器及其他部件組裝，應用於汽車上進行車廂內外環境的實時監控，為車輛行駛提供安全保障。



車載模組

- **激光雷達相關光學產品**

激光雷達能利用對人眼安全的激光光束探測車輛行駛過程中的物體和道路，避免發生碰撞。本集團主要生產發射和接收鏡頭零組件、發射和接收模塊、多邊稜鏡、光學視窗等光學零件及產品。



激光雷達鏡頭

車載領域



抬頭顯示器(「HUD」)相關光學產品

利用光學反射的原理將時速、導航等重要行車信息投影至一片玻璃上，避免駕駛員分散注意力，緩解眼睛疲勞，為車輛行駛提供安全保障。本集團主要生產HUD的自由曲面鏡及核心光學引擎等核心零部件。



AR HUD

智能車燈相關光學產品

提供不同的地面投影燈光學解決方案，包括靜態投影方案(「SGP」)和動態投影方案(「DGP」)，實現智能駕駛車輛與周圍環境的交互。本集團主要生產智能車燈投影模組等核心光學元件及組件。



智能車燈投影模組

VR/AR領域



菲涅爾透鏡

鏡片表面一面光滑，另一面刻錄了由小到大的同心圓，其紋理根據光的折射以及相對靈敏度和接收角度要求來設計，可以使VR頭顯透鏡更薄更輕，提升佩戴者的實際體驗。



菲涅爾透鏡

SLAM鏡頭與模組

應用即時定位與建圖(「SLAM」)技術，可以讓VR設備在一個完全陌生的環境中，依靠視覺和傳感器來即時構建周邊環境數據，結合SLAM算法進行場景重建，創造真正具有沉浸感的體驗。



SLAM鏡頭與模組

AR光波導片

一種引導光以特定路線傳播的介質，是通過半導體微納加工工藝製造而成，是AR智能眼鏡光學顯示系統的核心器件。通過AR光波導片，人眼能看到虛擬信息與真實場景疊加的成像效果。



AR光波導片

全球佈局

本集團於中國的生產基地分別位於浙江省餘姚市、廣東省中山市、上海市及河南省信陽市。為推進全球化生產佈局，滿足客戶在海外市場的需求，本集團已分別於印度和越南設立生產基地。同時，為及時洞察行業先機，配合客戶的快速研究與開發（「研發」），本集團於中國、美國及南韓均設有研發中心以提供更為國際化的技術支持及儲備。



本報告所涵蓋的四家附屬公司簡介如下：



舜宇浙江光學

主要從事手機鏡頭、交互式鏡頭、菲涅爾透鏡等光學零部件的設計、製造和銷售。



舜宇光電

主要從事光電產品的設計、製造和銷售，包括手機攝像模組、三維（「3D」）光電產品等。



舜宇車載光學

主要從事車載鏡頭及其他應用於汽車行業的光學零部件及組件的設計、製造和銷售。



舜宇智能光學(餘姚)

主要從事應用於AR/VR、無人機、智能家居、移動支付、掃地機等領域的3D深度視覺傳感產品的設計、製造和銷售。

ESG評級及入選指數

- 二零二零年八月
入選恒生可持續發展企業基準指數
- 二零二一年六月
入選富時社會責任指數系列
- 二零二一年八月
入選恒生ESG 50指數
- 二零二一年九月
入選恒生可持續發展企業指數
- 二零二一年十一月
MSCI ESG評級從「BBB」提升至「A」
- 二零二一年十一月
入選恒指ESG篩選指數
- 二零二一年十一月
入選恒指低碳指數

使命與願景

核心價值觀



內涵

共創事業與價值
共擔困難與風險
共享成果與利益
共謀成長與發展

使命

為中國光電產業
的發展探索騰飛
之路

願景

做強、做大、走遠，
成為光電行業的
「百年老字號」

發展戰略

堅定不移實施「名
配角」戰略，打造
馳譽全球的光電
企業

企業文化體系

以「共同創造」為
核心的精神文化
體系

以「防止家族化」
為核心的制度文
化體系

以「領導躬身示
範」為核心的行為
文化體系

品牌形象



本集團重視品牌管理的建設，並通過統一視覺形象以提高大眾對我們的品牌認知度。

為確保各類視覺識別（「VI」）應用項目設計和製作符合《VI手冊》的標準，本集團制定《VI應用項目管理規定》，以明確管理對象及職責、VI應用項目的分類、管理要求、考核辦法等，確保規範開展VI應用項目。同時，我們對VI項目實施年度自查，對於不符合規定的項目進行及時整改。我們亦通過有關品牌視覺傳達應用、標識（「Logo」）提案等培訓課程進一步提升員工對品牌管理的認知水平。

行業協會

為與行業共同發展，合作共贏，本集團積極與行業協會和社會各界保持緊密聯繫。

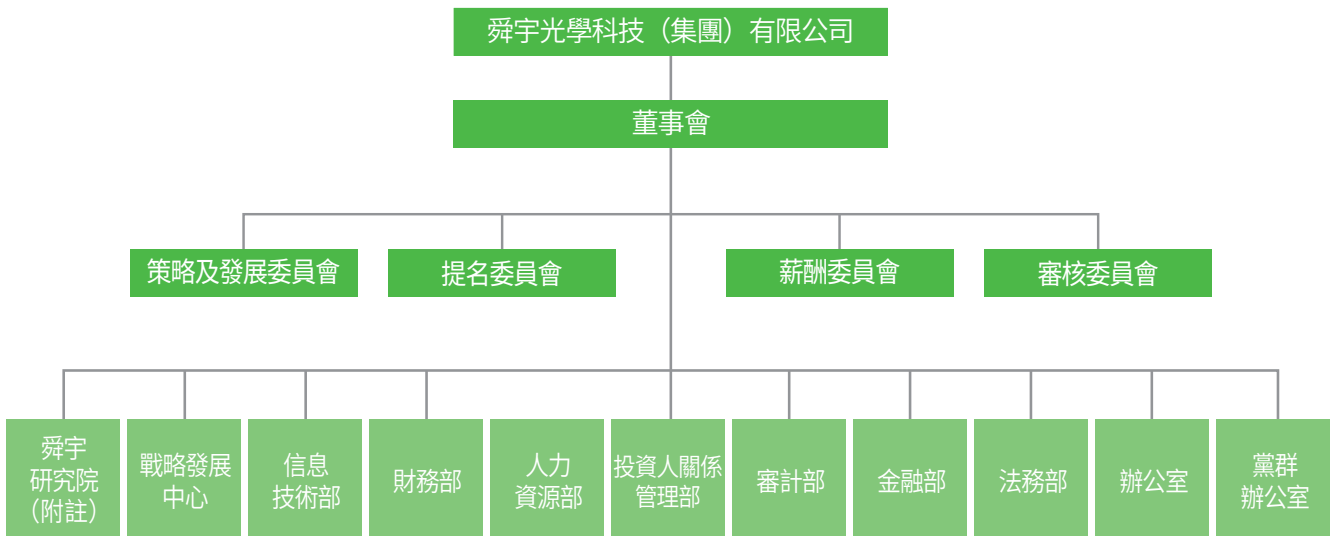
二零二一年，我們為以下協會的協會成員：



獎項及榮譽

獎項及榮譽	頒發機構	獲獎公司
公司綜合實力		
香港傑出上市公司企業大獎2021 「傑出科技成份股」	經濟一周	舜宇光學科技
華富卓越投資者關係大獎2020 「投資者關係大獎(恒生指數)類別」	中國通海投資者關係有限公司	舜宇光學科技
「最佳交付獎」	中興通訊股份有限公司	舜宇浙江光學
「二零二一年浙江省人民政府質量 管理創新獎」	浙江省人民政府	舜宇浙江光學
「二零二一年度優秀供應商獎」	聞泰科技股份有限公司	舜宇浙江光學
「卓越技術獎」	江蘇澤景汽車電子股份有限公司	舜宇車載光學
「優秀供應商獎」	博世集團	舜宇車載光學
「最佳技術創新獎」	中興通訊股份有限公司	舜宇光電
勞工管理		
「二零二一人力資源管理傑出獎」	前程無憂	舜宇光學科技
「全國就業與社會保障先進民營企業」	中華全國工商業聯合會	舜宇光學科技
「二零二一最具影響力僱主」	海投網	舜宇浙江光學

規範公司管治



董事會及委員會組成

董事會向所有股東負責，並通過盡責有效的方式，推動及領導本集團的業務發展及運作。

於本報告發佈日，本公司董事會由七名董事組成，其中包括三名執行董事，一名非執行董事及三名獨立非執行董事。全體董事遵守本公司組織章程，於每屆股東週年大會，當時三分之一的董事（或倘人數非三或三的倍數，則最接近但不少於三分之一的人數）輪值退任，而每名董事最少每三年於股東週年大會上輪流退任一次。

董事會已成立四個指定委員會，包括審核委員會、薪酬委員會、提名委員會以及策略及發展委員會。各委員會均可獲得充足資源以履行其職能，並可在適當情況下尋求獨立的專業意見。各委員會的職權範圍已刊登在香港聯交所披露易之網站 (<http://www.hkexnews.hk>) 及本公司網站 (<http://www.sunnyoptical.com>)，以供各利益相關方查閱。外聘核數師德勤·關黃陳方會計師行為本公司獨立審計服務的提供方。

董事薪酬由薪酬委員會提議並由董事會視本集團之經營業績、個人表現及/或可比較的市場統計數據而決定。更多信息請查看《二零二一年報》。

附註



舜宇光學（浙江）研究院有限公司（「舜宇研究院」）。

董事會成員多元化

我們相信董事會成員多元化能增強企業管治水平及決策能力，是本集團實現戰略目標及可持續發展的關鍵因素。因此，本公司已發佈了《董事會成員多元化政策》，在物色合適候選人成為董事會成員時，充分考慮多元化政策，包括但不限於技能、知識、性別、年齡、文化及教育背景或專業經驗等多項因素。我們希望多元化的董事會構成可以提供不同觀點、見解和提問，讓董事會更加有效地履行其職務及職責，就本集團的核心業務及策略制定良計。我們亦在相關文件中對公司的董事會主席（「主席」）及行政總裁（「行政總裁」）的職責權限進行明確規定，以強化本集團在企業管治方面的規範性與有效性。

董事會成員組成概述如下：

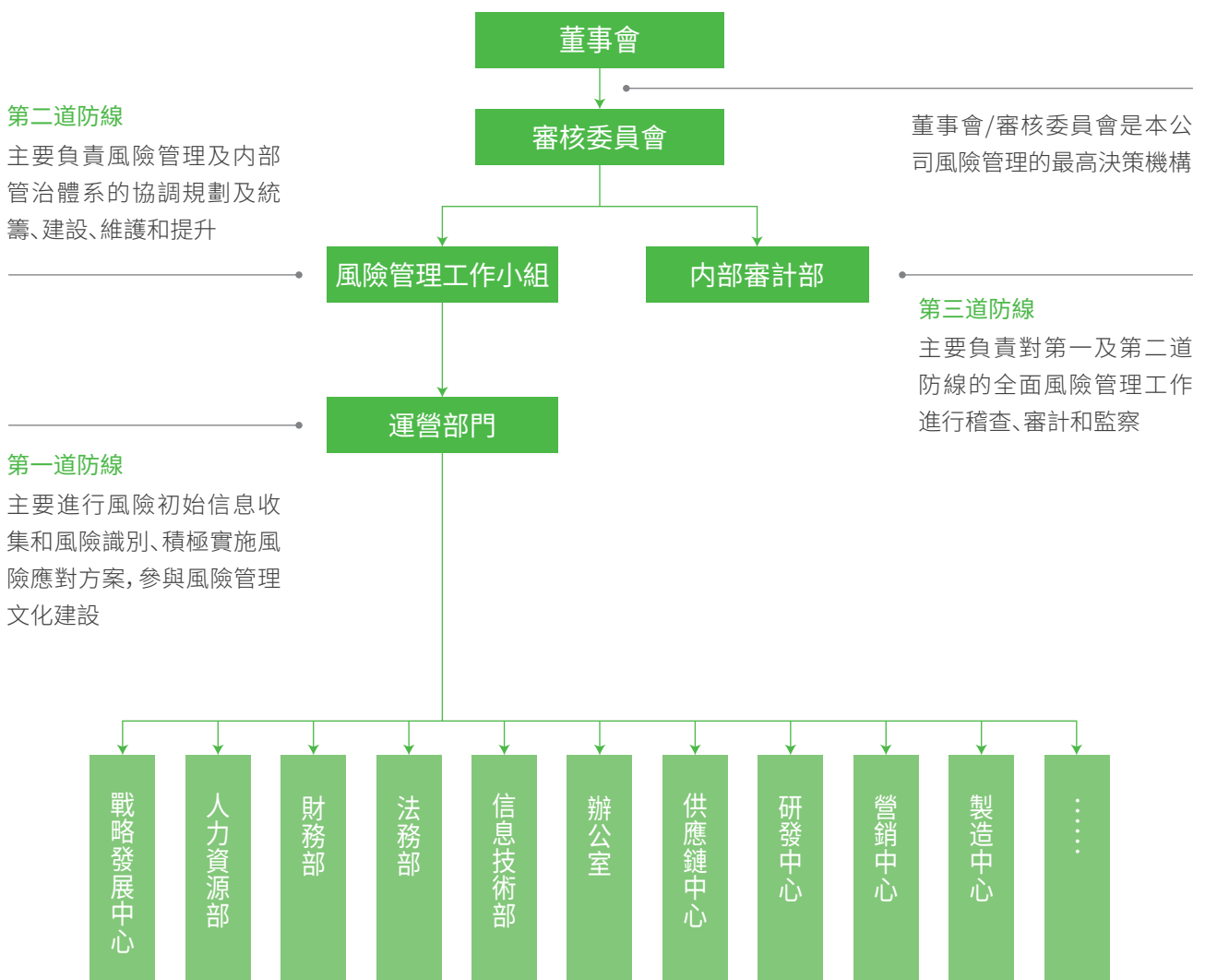
姓名	葉遼寧	孫泱	王文杰	王文鑒	張余慶	馮華君	邵仰東
性別	男	男	男	男	男	男	男
年齡	56	49	54	74	74	58	52

技能 / 知識 / 專業經驗

財務管理	✓	✓	✓	✓	✓		✓
運營管理	✓	✓	✓	✓	✓		✓
資本市場	✓	✓	✓		✓		✓
風險管理	✓	✓	✓	✓	✓	✓	✓
戰略規劃	✓	✓	✓	✓	✓	✓	✓
董事委員會領導經驗	✓			✓	✓	✓	✓
光學行業及其他相關行業經驗	✓	✓	✓	✓	✓	✓	✓

風險管理

本集團重視企業風險管理（「**企業風險管理**」）並已建立企業風險管理系統。我們制定《風險管理制度》並建立相應的風險管理政策框架。同時，我們通過《全面風險管理程序》及《關鍵風險指標監管要求》，對具體的日常風險管理工作進行細化、落地，以保障風險管理工作的有序展開。有關本集團風險管理工作，請查看《二零二一年報》第78-99頁。



我們制定《全面風險管理績效考核辦法》並建立全面風險管理考核小組，對全面風險管理工作進行評估和監督，推進全員全面風險管理工作。二零二一年，本集團將風險管理融入到業務管理中，並將風險管理體系與國際標準化組織（「ISO」）質量管理體系、戰略體系等融合，建立風險管理常態化、動態化管理模式，並通過風險指標預警指導業務部門制定相應的改善措施，不斷優化風險管理工作落地。

為推動對各層級僱員進行有關風險管理知識及技能的賦能，我們於二零二一年開發風險管理類課程30餘項並完成對4,000餘位員工的風險管理培訓，其中課長級及以上人員參與率超過80.0%。此外，本集團通過「舜宇家」微信公眾號平台和「舜宇報」內部期刊分享風險管理相關知識，向全體僱員進行宣傳。本集團風險管理建設經驗的相關案例及論文獲得浙江省內部審計協會論文優秀獎、寧波市內部審計協會優秀論文二等獎等獎項，並被收錄於中國財政經濟出版社《基於管理會計的財務轉型與價值創造—來自寧波領先企業的實踐》一書。



風險管理培訓

踐行商業道德

本集團在所有商業往來中，始終秉持誠信經營的理念，對任何形式的賄賂、腐敗、敲詐勒索、貪污和洗黑錢均採取零容忍態度。我們制定客觀行為「不敢腐」、制度流程「不能腐」、主觀意識「不想腐」的反舞弊總體工作目標，建立廉潔管理體系，防範腐敗行為。

我們遵守所在國家、地區與商業道德相關的法律法規，如《中華人民共和國反不正當競爭法》及《企業內部控制基本規範》等。我們建立由董事長直接領導的商業道德管理小組，對商業道德工作進行持續監督與評估。本集團審計部門負責每年對上一年度所有業務中關連方交易的合規性、關連方申報情況進行審計並匯報至審核委員會。我們亦聘請外部核數師審閱本集團之持續關連交易。本集團企業文化小組負責廉潔誠信的文化建設，並通過制定幹部價值觀負面清單對幹部進行監督考核。二零二零年，我們於審計部設立監察課，負責整個集團層面的反舞弊廉潔宣貫，主動調查有損本集團利益的各種舞弊行為。於報告期內，監察課共排查出1,000餘項隱患，且對其中10項高風險領域進行深入調查，並全部完成整改。

本集團通過《反舞弊制度》預防和控制商業賄賂、商業利益輸送、財務侵佔等各類貪腐和欺詐事件。二零二一年，本集團優化了投訴舉報調查機制，規定相關工作人員須於24小時內受理新增的舉報，並盡快對舉報信息進行核查及處理。同時，本集團制定《員工獎懲管理辦法》，以規範獎懲流程，督促員工遵守公司管理規定及商業道德。針對關連交易，本集團制定《關連方交易流程》，其中管理職位在副部長及以上的幹部及關鍵敏感崗位人員任命需經過關連方申報與審核；關鍵敏感崗位人員還需簽訂《廉潔從業承諾書》，進行述廉報告並且定期輪崗以加強內部監控；供應商亦需簽訂《誠信經營承諾書》，並進行關連方申報。

於報告期內，沒有針對本集團或僱員提出並已審結的貪污訴訟案件，且於審計工作中也未存在重大違規事項。



本集團設立以下多種舉報渠道，各渠道均由專人負責：



專線電話

+86-574-62550607



電子郵箱

審計部

audit@sunnyoptical.com

審核委員會

auditcommittee@sunnyoptical.com



通訊地址

中國浙江省寧波市餘姚市舜科路27-29號

審計部 (郵政編碼: 315400)



網絡平台

「廉潔舜宇」微信公眾號

「舜宇家」微信公眾號

《舉報須知和獎勵、保護辦法》

本集團已制定《舉報須知和獎勵、保護辦法》，明確舉報獎勵及舉報保護政策。我們已制定嚴格的保密措施和程序，對於舉報人的資訊，特別是涉及到個人資料隱私的內容，以及提供的相關資料均予以保密。本集團將全力保護舉報人的人身、財產安全，並根據舉報人的意見採取多種保護措施。涉及違法犯罪的，本集團將協助舉報人追究相應人員的法律責任。

商業道德審核

商業道德審核按照年度方針推進，覆蓋所有附屬公司；審核專案包含例行性審計專案（關連方申報、關連方合規性審計、供應商關連方申報及採購業務領域專案）與臨時性項目。於二零二一年，商業道德審核完成率達100.0%。二零二二年，我們將進一步加強商業道德高風險領域排查。



本集團在新員工入職培訓中包含《反舞弊制度》講解，並通過網絡學院、抖音、微信公眾號等平台不定期發佈相關課程、推文等。此外，我們通過宣傳欄、內部期刊、微信公眾號及廉潔演講等方式進行廉潔宣傳。

二零二一年，
我們開展各類線上、線下反舞弊反貪污培訓
共計 **39** 場

其中：線下培訓 **25** 場，培訓總人數近
2,000 人次

覆蓋董事會全體成員、本集團職能部門、各附屬公司課級及以上管理幹部和敏感崗位人員，
總覆蓋率達 **100.0%**

二零二一年八月，本集團審計部主導開展覆蓋所有附屬公司的反舞弊及反貪污系列培訓。該培訓通過反舞弊及反貪污概況、《反舞弊制度》解讀及反舞弊建設三個方面幫助董事和員工了解反舞弊及反貪污工作的緊迫性與重要性，進一步提升員工的反舞弊及反貪污防控能力，助力營造風清氣正的文化環境。





ESG管治

ESG戰略 24

ESG管理架構 25

利益相關方溝通 27

重要性評估 28

ESG戰略

本集團一直倡導並奉行「共同創造」的核心價值觀，致力於在發展業務的同時兼顧環境及社會效益。通過制定一系列具體的可持續發展目標、搭建可持續發展管理體系以及建立相應的考核指標，本集團已擁有較全面的ESG披露渠道，且可持續發展能力建設亦得到進一步深化。

社會責任

我們相信社會的和諧發展需要每個人和每個組織的共同努力。與各界友人共同創造文明進步的社會，為社會發展貢獻自己的力量，一直都是我們追求的目標之一。我們相信，企業是社會的細胞，因社會母體的哺育而成長，同時也肩負回饋社會的責任。



環境責任

我們認為，促進環境的可持續發展是企業不可推卸的責任。作為具有社會責任感的企業，我們在經營活動中充分考慮到環保的要求，遵循各類國際國內的環保法律法規，並通過技術創新及生產製造改革等手段達到環境保護與可持續發展的目的。



經濟責任

我們願意自覺承擔企業公民在經濟發展、社會保障、文化教育等方面的責任，長期致力於社會的進步與可持續發展。



主要目標



環境目標

降低溫室氣體排放
減少危險廢棄物排放
節約用紙
節約用電
節約用水



社會目標

無重大安全責任事故
持續為僱員提供培訓及發展機會
提供平等、健康及安全的工作環境

ESG管理架構

本集團已建立由董事會、審核委員會和ESG管理推進小組構成的三級ESG管理架構，以實現自上而下的ESG事宜監管，保障本集團ESG工作的順利開展。

董事會對ESG管理體系和信息披露承擔總體責任，確保本集團設立合適及有效的ESG風險管理及內部控制系統，監督管理ESG相關目標與工作進展，審批ESG報告的披露資料。二零二一年，董事會授權審核委員會代表董事會監管本集團的ESG事宜，其職責包括：



檢討及建議本集團ESG策略及政策；

監察及每年檢討ESG策略及政策的執行；

檢討本集團對外傳訊政策及監察其執行；

審閱本集團的年度ESG報告並就董事會通過ESG報告提供建議；

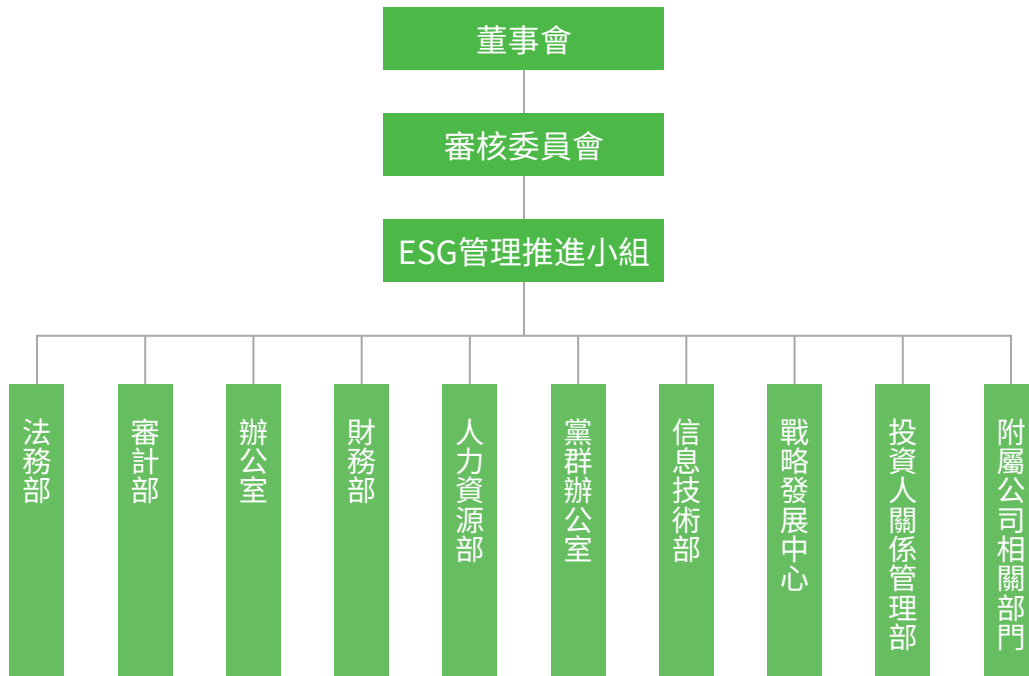
每年檢討審核委員會在履行其監管本集團ESG事宜責任的有效性及本職權範圍及如審核委員會認為有需要，可向董事會提供修改建議；

就上述事宜向董事會匯報；及

考慮董事會不時規定或委派的其它事項。

本集團ESG管理推進小組由本公司法務部、審計部、辦公室、財務部、人力資源部、黨群辦公室、信息技術部、戰略發展中心、投資人關係管理部及各附屬公司相關部門的管理人員組成。其負責與利益相關方溝通，識別本集團所面臨的ESG風險，制定ESG管理制度、目標及工作計劃等，推動ESG管理體系的建立及優化，以及負責收集ESG資料、編制年度ESG報告及對ESG的相關資訊進行多渠道的披露。

本集團ESG管理架構如下：



董事會聲明

本集團已設立ESG管理架構，由董事會對ESG管理承擔總體責任。為評估各項ESG議題的重要性，我們開展重要性評估，識別重要ESG議題，並開展針對性的管理，具體內容見「重要性評估」章節。在董事會的監管下，本集團已制定ESG相關目標，並將在未來堅持可持續發展理念，努力達到相應目標，積極履行環境及社會責任。

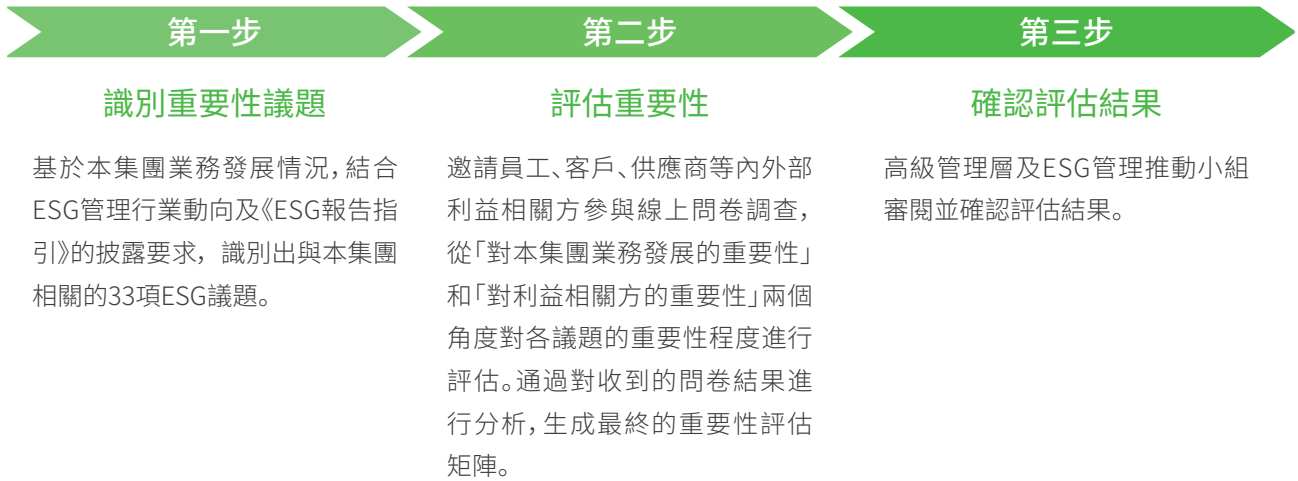
利益相關方溝通

利益相關方溝通是本集團社會責任工作的重要基礎。為鞏固本集團與利益相關方的關係，提升ESG管理水平，謀求可持續發展，本集團對利益相關方進行系統性地梳理，通過電郵、電話、微信公眾號等渠道，與股東及投資者、客戶、供應商、僱員等各利益相關方保持緊密聯繫，及時了解並回應各利益相關方的期望和訴求，促進本集團與各利益相關方的共同發展。

利益相關方	溝通方式	期望和訴求	我們的回應
股東及投資者	<ul style="list-style-type: none"> · 股東週年大會及特別股東大會 · 投資者推介會 · 年報、中報及公告 · 投資者會議 	<ul style="list-style-type: none"> · 保障股東權益 · 獲得投資回報 · 披露重要信息 	<ul style="list-style-type: none"> · 考核各項指標 · 保障公司健康發展 · 召開股東週年大會及特別股東大會 · 披露重要信息
客戶	<ul style="list-style-type: none"> · 客戶滿意度調查 · 研討交流會 · 客戶實地考察 · 客戶舉辦的供應商大會 	<ul style="list-style-type: none"> · 產品研發與技術創新 · 產品安全與質量管理 · 信息安全與商業秘密(「商密」)保護 	<ul style="list-style-type: none"> · 嚴格把控研發、採購、生產等環節 · 快速響應客戶需求 · 完善質量管理體系 · 建立信息安全體系與權限設置
供應商	<ul style="list-style-type: none"> · 年度供應商大會 · 供應商培訓會 · 實地審核供應商 	<ul style="list-style-type: none"> · 供應鏈管理與可持續發展 · 反貪腐與反欺詐 	<ul style="list-style-type: none"> · 實施供應商准入及除名機制 · 開展供應商培訓與審核 · 簽訂誠信經營承諾書
僱員	<ul style="list-style-type: none"> · 職工代表大會 · 僱員滿意度調查 · 總經理信箱 · 「舜宇家」微信公眾號 · 「舜宇報」內部期刊 · 各種形式的培訓 	<ul style="list-style-type: none"> · 僱員招聘與團隊建設 · 僱員發展與培訓 · 僱員權益與保障 · 職業健康與安全 	<ul style="list-style-type: none"> · 遵循勞工準則 · 完善職業發展培訓機制 · 設立工人聯合會(「工會」)，保障權益 · 提供有競爭力的薪資及福利 · 落實健康安全管理體系
政府 / 社區	<ul style="list-style-type: none"> · 新聞報道 · 監管信息報送 · 論壇交流活動 	<ul style="list-style-type: none"> · 遵守法律法規 · 促進就業 · 保護環境 · 開展社區公益活動 	<ul style="list-style-type: none"> · 堅持綠色合規運營 · 僱用本地人 · 組織志願活動 · 參與社區建設與公益活動

重要性評估

本集團通過對標ESG相關標準及邀請內外部利益相關方填寫調查問卷的方式開展重要性評估，明確ESG報告披露重點，以針對性回應利益相關方的期望和訴求。具體評估步驟如下：



二零二一年，本集團對ESG議題及其重要性評估結果進行回顧，決定繼續使用二零二零年的ESG議題評估結果。具體ESG重要性評估矩陣如下：



1 環保投入	18 童工
2 溫室氣體	19 綠色產品管理
3 水資源管理	20 供應鏈管理
4 廢水排放	21 知識產權
5 能源管理	22 客戶隱私
6 氣候變化	23 產品/服務品質
7 廢棄物管理	24 衝突礦產管理
8 環保法律合規	25 產品安全性
9 包裝材料	26 客戶投訴
10 員工薪酬福利	27 客戶滿意度
11 員工培訓發展	28 合規經營
12 員工基本原則和權利	29 企業管治架構
13 員工職業健康與安全	30 業務運營影響
14 無歧視	31 社區參與
15 內部溝通機制	32 反舞弊
16 員工多元化	33 公益投入
17 申訴機制	

■ 環境類 ■ 社會類 ■ 管治類

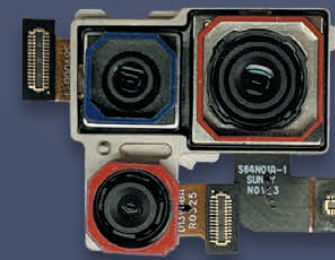


聚焦創新卓越

推動研發創新 30

產品品質保證 37

優化客戶體驗 43



秉承著“做強、做大、走遠，成為光電行業的「百年老字號」”的企業願景，本集團持續優化科創戰略與研發體系，不斷向以「科技與創新驅動」的新模式轉變。二零二一年，本集團加大對光學新興領域的基礎研發投入，持續推動核心技術的創新與突破。

推動研發創新

理念及成果

本集團持續關注前沿技術及市場需求，不斷強化手機、車載成像及傳感、VR/AR等領域產品的創新研發和經營佈局，與所有合作夥伴共同推進新技術、新產品和新市場的研究與開發。截至二零二一年十二月三十一日止年度，本集團的研發開支佔本集團收入約7.0%，較去年提升約0.4個百分點。

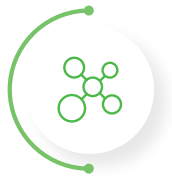


本集團已建立定位明確的三級研發組織體系，確保自主開發或引進的高新技術能快速應用於產品：



一級研發組織

定位於研究和推廣應用在行業前沿技術的國家企業技術中心、國家級博士後研究工作站、省級重點企業研究院



二級研發組織

定位於新技術應用和產品開發的各附屬公司研發部



三級研發組織

定位於生產工藝、製造流程改進的各附屬公司製造部技術課

本集團已組建一支高質量的創新型人才隊伍，以進一步提升本集團的研發能力，打造核心競爭力。

「科技創新、研發體系與人才建設」主題會議

本集團十分重視學術交流與人才建設。二零二一年七月，本集團特邀清華大學、浙江大學的老師成立項目組，圍繞本集團「科技創新、研發體系與人才建設」主題開展諮詢項目。同年十月，本集團召開「科技創新、研發體系與人才建設」主題會議，董事長葉遼寧與高級管理人員、研發部、工程部相關人員分享項目成果，號召員工深入領會研究成果，充分吸收思想精髓並希望相關部門將該項目成果快速轉化為本集團內在的驅動力 and 創新力，助力本集團科技創新戰略的有效落地。



於二零二一年年內，本集團在技術創新上持續取得突破，其中部分研發成果如下：

業務領域	產品	研發成果
	手機鏡頭	<ul style="list-style-type: none"> 完成多款高規格手機鏡頭的研發，主要包括適用於折疊手機的超薄超小頭部手機鏡頭、兩億像素超大像面(1/1.22")手機鏡頭、採用8片塑膠鏡片(「8P」)的超大像面(1/1.12")手機鏡頭、帶雙片自由曲面鏡片的廣角手機鏡頭及專用於超高清人像拍攝的大像面(1/1.5")潛望式手機鏡頭 超廣角(140°以上)手機鏡頭、超薄大像面(1/1.5")手機鏡頭及新款含玻璃非球面鏡片的大像面主攝手機鏡頭已實現量產
光學零件	車載鏡頭	<ul style="list-style-type: none"> 完成應用於高級駕駛輔助系統(「ADAS」)的含多片塑料鏡片的200萬像素和300萬像素的玻塑混合車載鏡頭的研發 全塑料後視車載鏡頭實現量產 多款基於英偉達、高通、地平線等平台的800萬像素ADAS車載鏡頭通過認證，獲得多個車廠的平台化項目，且多個平台化項目已實現量產 首創具備自動除霜除霧功能的ADAS車載鏡頭，並獲得多家車廠第三等級至第四等級的平台化項目
	其他光學零件	<ul style="list-style-type: none"> 激光雷達方面：獲得超過二十個定點合作項目，其中兩個項目實現量產 HUD方面：自由曲面鏡實現量產；應用於全息AR HUD方案的核心光學引擎已開始小批量供貨 智能車燈方面：多款萬級像素投影模組的核心鏡頭產品已開始小批量供貨 VR方面：完成新一代VR SLAM鏡頭的研發；完成VR雙目顯示模塊的研發及雙菲涅爾鏡片VR目鏡實現量產

業務領域	產品	研發成果
光電產品	手機攝像模組	<ul style="list-style-type: none"> 完成高性價比的5倍光學變焦潛望式手機攝像模組及超大像面(1/1.12")手機攝像模組的研發 雙光學防抖(「OIS」)手機攝像模組及新款含玻璃非球面鏡片的大像面主攝手機攝像模組實現量產
	車載模組	<ul style="list-style-type: none"> 完成300萬像素全景車載模組、300萬像素電子後視鏡超廣角車載模組及超高像素汽車視頻日誌(「Carlog」)車載模組的研發 完成多款170萬、200萬、500萬、800萬像素環境感知車載模組、200萬像素乘客監測車載模組、130萬和200萬像素駕駛員監測車載模組等的量產 適配地平線、Mobileye及英偉達平台的800萬像素車載模組已獲得10餘家客戶定點,其中適配地平線及Mobileye平台的800萬像素車載模組實現量產
	機器人視覺業務	<ul style="list-style-type: none"> 雙攝與結構光模組產品在人臉識別智能門鎖應用場景已獲得客戶認可 以SLAM及視覺導航技術為核心的服務機器人視覺系統解決方案在客戶端應用落地 視覺人工智能(「AI」)芯片已完成流片

本集團亦將可持續發展理念深入研發戰略，積極推進清潔技術的研發與應用。



設計階段

我們通過優化結構設計，達到減少原材料使用及節能降耗的目的；



材料選擇

我們選用低功耗零件以及綠色環保材料；



製造階段

我們通過自動化手段提升製造效率，減少能耗物耗。此外，我們計劃於未來採購清潔能源，助力綠色發展。

本集團二零二一年開展的清潔技術項目及取得的成效如下：

公司名稱	清潔技術項目	具體措施	成效
舜宇車載光學	投顯散熱燈珠	通過與客戶端散熱系統的結合，去除燈珠散熱風扇，僅保留鰭片散熱器，用料減少且不增加客戶端散熱能耗	按單個產品每年出貨量10,000台計算，每年可幫助客戶節省16,000.0度電，從而實現節能減排目的
	激光散熱板	採用環保鋁合金材料生產，並通過合理設定散熱板鰭片及其間距，使散熱板滿足激光器散熱需求的同時減少用料	散熱板材料滿足綠色物質要求，且散熱板結構重新設計後，激光器溫度從80.0°C下降至60.0°C左右，減少材料耗費並提升激光器使用壽命
舜宇光電	低電壓芯片	在制定攝像模組方案時，選擇供電電壓更低的芯片，降低模組功耗	在保證電源電流不變的情況下，使用該芯片的產品功耗可降低約20.0%，從而達到節能減排目的
	石墨烯雲台背板	將石墨烯貼覆在模組背面，增加模組的散熱能力，減少散熱所需能耗	芯片運行期間最高溫度由63.3°C降低至58.7°C，從而達到節能減排目的

保護知識產權

加強知識產權精細化管理、管控潛在知識產權風險是培育核心競爭力的基礎。本集團嚴格遵守《中華人民共和國專利法》《中華人民共和國專利法實施細則》及《中華人民共和國反不正當競爭法》等法律法規，並制定《專利及技術秘密管理制度》《商標管理辦法》及《軟件著作權管理制度》，以降低本集團在運營過程中可能發生的各種侵犯知識產權的風險。除此之外，本集團於二零二一年發佈《知識產權風險管理制度》並於舜宇光電和舜宇車載光學進行重點運行，以加強知識產權風險的規範化管理。

本集團已建立專業的知識產權管理團隊對各類創新成果進行及時評估及保護，以提高專業技術壁壘，擴大技術優勢。知識產權工作由本公司行政總裁直接管理，且本公司法務部作為主要負責部門組織各附屬公司知識產權人員開展日常管理工作。為加強知識產權團隊之間的交流，本公司法務部每季度召開知識產權例會，並不定期舉辦學習分享會。

我們亦引進知識產權管理平台及數據庫，以提高流程審批、期限監控、數據統計與維護等工作的效率。二零二一年，在引進國內法律案例信息檢索平台的基礎上，本集團引入涉外法律信息檢索平台，主要用於涉外案件的預警、知識產權法律法規和重點案例的研究。於報告期內，本集團並無任何侵犯知識產權的案例。

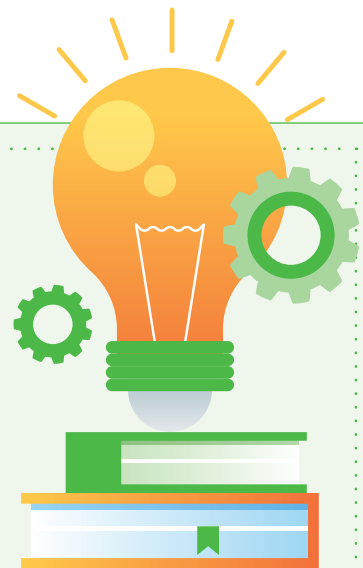


舜宇光電和舜宇浙江光學已通過《企業知識產權管理規範》(GB/T29490)認證

為鼓勵研發創新，本集團制定專利 / 技術秘密獎勵措施。

於報告期內，
本集團共有 **2,826** 人次獲得專利 / 技術秘密獎勵。

於二零二一年十二月三十一日，
本集團共持有 **2,971** 項已獲授權專利。



本集團積極開展知識產權相關培訓，以更好地貫徹知識產權保護意識，強化知識產權風險防範以及健全知識產權人才工作體系。二零二一年，我們持續優化知識產權培訓體系，為專利管理人員、知識產權流程管理人員及研發工程人員等不同崗位的人員開發針對性的培訓課程。同時，我們結合知識產權日等特色活動營造保護知識產權及鼓勵知識創新的氛圍。

知識產權日活動

二零二一年，本集團通過線上線下結合的方式開展了知識產權日活動。我們通過「舜宇家」微信公眾號推出有關專利與技術秘密解讀、知識產權意識誤區等內容。同時，我們邀請內外部專家開展有關知識產權新政策對企業發展的影響、光電領域專利訴訟案例等專題培訓，努力為自主創新保駕護航。



產品品質保證

產品管理體系



質量
方針

先思後行，精益求精

產品質量與安全是本集團的立身之本。本集團嚴格遵守國家法律法規，包括《中華人民共和國產品質量法》及《中華人民共和國侵權責任法》等，並建立完善的質量管理體系。舜宇浙江光學、舜宇車載光學及舜宇光電三家附屬公司均已通過質量管理體系 ISO 9001 的認證且均按照有害物質管理體系（「HSPM」）QC 080000 的相關標準建立有害物質管理要求，其中，舜宇浙江光學及舜宇光電已取得相關認證。此外，舜宇車載光學已通過汽車行業質量管理體系 IATF 16949 的認證；舜宇光電已通過靜電防護（「ESD」）管理體系。本集團各附屬公司的品質保證（「品保」）部是質量監管的主要負責部門，其職能包括體系的建立與維護、有害物質減免（「HSF」）管理等。我們亦通過各項管理制度明確質量管理、環境管理及有害物質管理等各項要求和內容，致力於持續改進產品品質，為客戶提供更多更優質的產品。



舜宇車載光學汽車行業
質量管理體系證書



舜宇光電 ESD
管理體系證書



舜宇浙江光學有害物
質管理體系證書



舜宇浙江光學
質量管理體系證書

提升產品質量

秉承「持續改善」的經營理念，本集團深入了解客戶需求，制定清晰的質量管理策略，以持續提升我們的產品競爭力。我們從產品設計、部件承認、量產承認、來料、製造、出貨等不同環節對產品進行全生命週期質量管控，並依據質量相關的法律法規制定《產品質量控制程序》《生產管理控制程序》《進出貨產品監視和測量控制程序》《異常管理標準》及《不合格品控制程序》等質量管理制度。為履行對合規性的承諾，我們定期識別法律法規的更新情況，及時對內部標準進行更新。二零二一年，舜宇車載光學制定《三新技術開發導入管理規定》，對新材料、新工藝、新技術的開發、導入管理流程進行規範，以降低風險，提高產品競爭力。

生產管理流程圖



我們對不同階段的產品進行可靠性驗證，以保障產品質量並滿足客戶的要求。我們擁有環境實驗室、力學實驗室、鹽霧實驗室、化學實驗室、ESD實驗室、清潔度實驗室等，並已通過中國合格評定國家認可委員會（「CNAS」）的認可，獲得ISO/IEC17025:2005-5-15《檢測和校準實驗室能力的通用要求》證書。為保證實驗結果的準確性，產品性能檢驗均採用專業檢測及分析設備。針對無法在本集團實驗室實現的特殊檢驗要求，我們將通過與第三方實驗室合作的方式進行檢驗。

本集團對產品標識和可追溯性進行全流程管理並通過《產品標識和可追溯性控制程序》等管理制度對物料的標識和追溯性進行規定。在採購、存儲、生產、包裝入庫、出庫交付的過程中，我們安排專人進行信息檢驗，確保產品在流轉、存放的過程中不被混淆或丟失。同時，我們通過可追溯化管理降低質量風險，從而保障客戶權益。

本集團每年制定詳細的質量培訓計劃，涵蓋品質意識培訓、品質類工具培訓等多個主題，並通過基礎知識講解、案例分析、實戰演練等方式，對相關部門進行質量培訓。

能力建設培訓

二零二一年八月，舜宇車載光學組織開展內部能力建設培訓項目。培訓圍繞測量系統分析（「MSA」）、八個步驟「8D」實戰運用及產品質量先期策劃（「APQP」）等主題展開，為員工提供全面解決問題、提升質量管理水平等方法。



質量月活動

二零二一年九月，舜宇光電開展質量月系列活動，通過遊園活動、質量現場稽查、質量評比等項目，營造質量為先的氛圍，推進質量文化的落地。



質量體系培訓

二零二一年九月，舜宇浙江光學對質量管理相關部門的人員開展了有關ISO 9001質量管理體系的培訓，以提升整體質量管理水平。

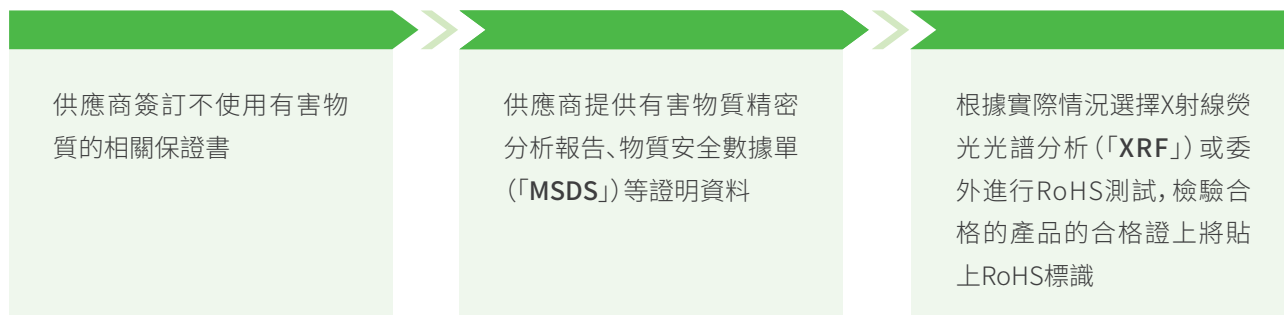


有害物質管控

我們在產品設計之初便秉持「環保與健康」理念，依據自建的環保材料庫選用符合法律法規要求的綠色環保材料，並通過全生命週期環保測試，確保產品不產生重大環境影響。本集團嚴格遵守歐盟《關於限制在電子電氣設備中使用某些有害成分的指令》（「RoHS」）、《化學品的註冊、評估、授權和限制規則》（「REACH」）及《持久性有機污染物法規》（「POPs」）等國際性規範及《膠粘劑揮發性有機化合物限量》等國標要求。另外，舜宇車載光學遵守《全球汽車申報物質清單》（「GADSL」）的要求，並按照客戶要求遵守《報廢車輛指令》（「ELV」）協議；舜宇光電遵守《報廢電子電氣設備指令》（「WEEE」）規定。我們的專業團隊負責法律法規、標準和其他要求的控制，定期評審化學品法規的符合情況，及時根據法規更新情況對現有材料進行確認及更新，並通過培訓、會議、公告、板報、內部網絡等形式將相關法律法規及其他要求傳達到各階層人員。此外，針對客戶提出的高於法律法規要求的化學物質管理需求，本集團亦積極響應，確保產品符合客戶的相關要求。

我們已制定HSF管理目標，建立完整的有害物質管控流程並在本公司網站公開披露《化學品管理聲明》。本集團所使用的化學品已100.0%進行識別。我們將化學品分為立即禁止、限階段性禁止使用的物質、推薦不適用等類別。此外，本集團主動進行化學品管理，對某些化學品的消滅提前進行部署。於二零二一年年內，舜宇車載光學完成無鉛黃銅代替黃銅的設計方案，並開發無鎳黑玻璃代替光學黑玻璃的工藝，減少了相關環境污染。為培養供應商的可持續發展能力，我們每年對供應商進行至少一次綠色物質培訓，主題圍繞綠色物質管理政策、客戶要求及最新的法律法規的執行要求等相關內容。

公司	HSF管理目標	二零二一年 目標達成情況
舜宇光電	<ul style="list-style-type: none"> · HSF訂單評審達成率100.0% · 原材料HSF抽檢完成率100.0% · 製程污染件數為零 · 反向驗證合格率100.0% · 成品HSF抽檢完成合規率100.0% · 客戶HSF投訴率為零 	已達成
舜宇浙江光學	<ul style="list-style-type: none"> · 產品100.0%符合客戶提出的HSF要求 · HSF不符合事件為零 	已達成
舜宇車載光學	<ul style="list-style-type: none"> · 按《供應商HSF風險評估指南》進行新供方導入審核且新供方導入資質合規率達100.0% 	已達成



HSF管理流程

舜宇光電

所有材料均符合RoHS及REACH要求, 舜宇光電已制定《產品環境管理物質標準》對環境管理物質進行有效管理, 並制定有害物質消滅計劃, 對鉛、鎘、汞等167項化學物質的用量進行管控。同時, 舜宇光電已有RoHS專員處理HSF相關的客戶投訴。若發現HSF不合格產品, 則48小時內對其進行召回或銷毀工作, 防止有毒有害物質外流。

舜宇
浙江光學

所有材料均符合RoHS及REACH要求並依據IECQ QC 080000有害物質過程管理體系要求制定《HSF管理手冊》。根據《HSF管理手冊》, 由總經理牽頭建立HSF組織架構並通過《HSF不合格品管理標準》規定HSF不合格品的標識、記錄、隔離和處置的控制程序, 明確HSF不合格品的報告途徑及處理方式, 確保HSF不合格品不流入下道工序或出廠。舜宇浙江光學亦指定管理者代表作為標準化委員長, 在發現HSF不合格品後的 3 小時內向客戶口頭匯報, 24 小時內向客戶提出正式的書面報告。

舜宇
車載光學

所有材料均符合RoHS及REACH要求並由總經理負責制定綠色物質管理的目標與方針。舜宇車載光學已制定《綠色物質技術管理規定》並將相關要求傳遞給供應商, 並通過《HSF風險評估指南》對供應商的材料、規模、HSF業績、HSF相關資料、體系等方面進行風險分析。個別供應商亦會根據客戶的具體要求登陸chemSHERPA平台(附註), 提交有關化學物質的調查問卷, 以協助客戶更好地進行化學物質的管理。舜宇車載光學亦會通過國際材料數據系統(「IMDS」)、中國汽車材料數據系統(「CAMDS」)等平台或客戶平台向客戶披露化學物質信息。

產品召回機制

本集團採用了產品召回機制, 尤其是我們的附屬公司舜宇光電。當HSF不合格品已出貨時, 相關部門根據《HSF產品召回控制程序》觸發召回機制, 識別並確認是否需要召回。確認需要召回後, 品保部提交《產品召回通知單》, 並發佈召回通知進行召回隔離處理, 同時分析原因並制定改善及預防措施。

於報告期內, 本集團已售或已運送產品中並無因安全與健康理由而須回收的產品。

附註



該平台可準確和高效傳遞產品所含化學物質信息。

信息安全

信息安全管控是我們業務運營的重要組成部分。因此，我們高度重視僱員隱私和商密的保護。本集團嚴格遵守《中華人民共和國網絡安全法》《中華人民共和國數據安全法》及《中華人民共和國個人信息保護法》等法律法規，並由信息技術部的專業的管理人員負責信息安全管理工作。舜宇光學科技、舜宇光電及舜宇浙江光學已建立全面的信息安全管理體系，並已通過ISO 27001信息安全管理体系認證。

本集團已對信息資產進行分級分類，並採取相應的保護措施。同時，我們通過《信息技術管理制度》及《員工信息安全手冊》對洩密的行為進行約束和指導，切實提升僱員的保密意識。本集團亦制定《信息安全事件處置管理程序》和《突發事件應急預案(信息安全事件)》來降低因對信息安全事件處置不當產生的負面影響。內部員工可以通過內部系統中的信息安全聯絡站直接反饋信息安全問題；客戶可以通過電話、郵件等方式進行信息安全方面的投訴。

我們建立由本公司行政總裁牽頭的商密管理委員會，負責審議本集團商密管理方針與策略、商密年度規劃、管理制度及規範性文件等。同時，本集團制定《商業秘密管理制度》，對涉密信息、涉密載體、辦公區域及系統網絡等進行管理，並設立懲罰和獎勵措施。本集團《競業禁止協議書》簽訂率達100.0%。為進一步強化本集團的商密和信息安全管理体系，確保各附屬公司崗位涉密分級管理和信息安全管控手段有效協同，本集團於二零二一年新增《崗位涉密分級管理辦法》，並按所接觸信息的涉密等級，將崗位分為三個等級以實施分級管理。



本集團已完成三級(公司級、部門級、崗位級)培訓體系規劃，並通過多種方式定期開展信息安全培訓工作。二零二一年，我們組織**2**場商密講師培訓，並完成**14**門部門級、**7**門公司級的商密課件開發。此外，我們在全集團範圍內開展信息安全能力在線測試，在各附屬公司層級開展專項培訓活動。例如，舜宇光電每月制定不同主題的信息安全海報對全員進行日常宣貫，每季度邀請公司關鍵崗位人員及各部門信息安全運維員參與線下培訓。二零二一年十一月，舜宇光電圍繞體系建設、物理安全、人員安全、網絡安全等方面在本集團信息安全分享會上對其在信息安全管理中的優秀案例及經驗進行了及時分享，以幫助其他附屬公司共同提升信息安全管理業務能力。

優化客戶體驗

本集團持續推進客戶服務體系的完善工作。我們制定各類客戶投訴及反饋處理程序，以規範客戶投訴處理流程，更及時地發現管理體系中存在的問題。客戶可以通過郵件、電話、信函等方式表達意見或投訴反饋，本集團附屬公司的相關部門會進行及時跟蹤處理。

舜宇浙江光學制定《顧客投訴管理標準》，並根據投訴內容的嚴重程度將投訴分為嚴重投訴和一般投訴。

二零二一年，舜宇車載光學對《顧客投訴及反饋處理程序》進行更新，將客戶投訴及反饋按嚴重程度分為一般質量事件、中等質量事故及嚴重質量事故三類，並明確各部門的職責及處理要求。舜宇車載光學亦設立質量問題評判小組，為客戶投訴/反饋問題快速處理提供平台，有效引導風險圍堵及驗證方向，達到降低風險和減少問題處理時間的目的。

顧客投訴管理標準

客服接到客戶投訴並於 **48** 小時內召集各相關部門進行檢討、確定原因與對策，完成對策報告後於客戶要求期限內進行回覆。

若客戶無特殊要求，則按「**2485**」原則(附註)進行回覆。

對於嚴重投訴，品保部將 **24** 小時內採取應急措施。

並在調查處理後的 **3** 個工作日內提交處理報告。

顧客投訴及反饋處理程序

於報告期內，舜宇浙江光學、舜宇光電及舜宇車載光學三家附屬公司

共接獲客戶投訴 **1,029** 宗，

且所有投訴均已 **100.0%** 妥善解決。

附註



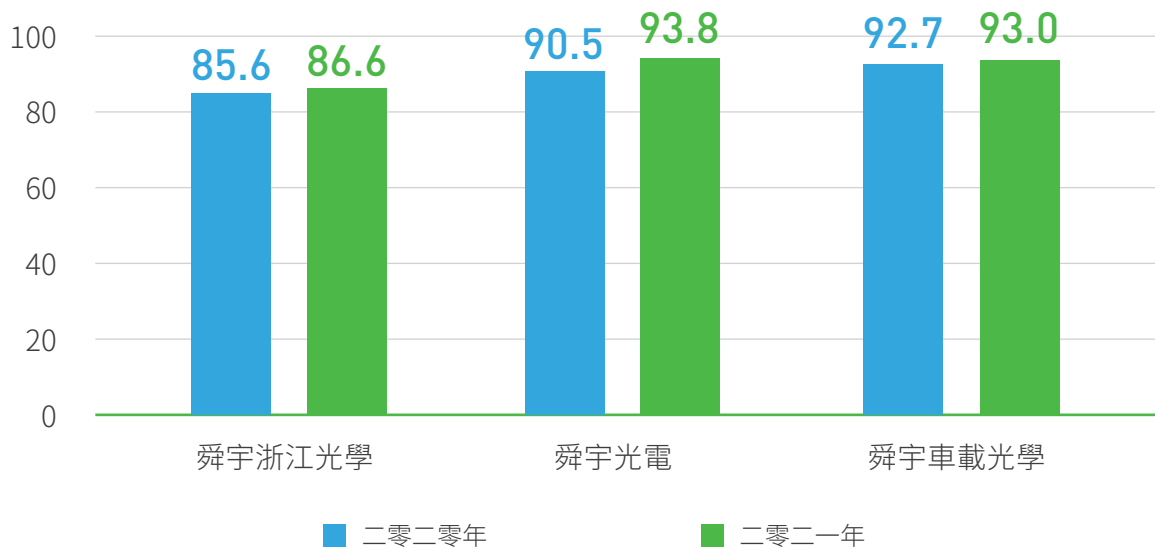
「2485」原則：

- 1、首次響應在2小時以內；
- 2、緊急措施及二次響應在24小時以內；
- 3、原因分析、制定對策及三次響應應在48小時以內；及
- 4、對策實施、驗證對策的有效性及四次響應在5天以內。

為提高產品與客戶需求的匹配度，本集團每年組織客戶滿意度調查，了解客戶對本集團產品質量、服務、價格、技術等方面的滿意狀況，並根據調查結果進行內部系統性完善，提升客戶滿意度。舜宇光電建立《顧客滿意度調查作業規範》，向主要客戶定期發放滿意度調查表。針對客戶意見，舜宇光電依據《糾正和預防措施控制程序》召集相關責任部門進行原因分析，採取相應的糾正及預防措施，並及時跟進問題解決進度，形成完整閉環。於二零二一年年內，三家附屬公司繼續開展客戶滿意度調查，二零二零年及二零二一年具體滿意度結果（百分制）如下圖所示：

除滿意度調查外，我們根據客戶所在地及客戶重要程度來制定每年的客戶拜訪計劃，以更有效地獲取客戶的意見和訴求，提升客戶黏性，促進長期穩定的合作。

客戶滿意度調查結果



客戶信息保護

本集團非常重視隱私問題，並最大限度地保護客戶、業務合作夥伴及員工的數據信息和隱私私隱。本集團已遵守客戶信息保護相關的法律法規。

合作攜手共贏

供應鏈管理體系 46

供應商CSR管理 47

衝突礦產管理 49

供應商交流 50

本集團深知企業的可持續發展需要供應鏈的協作，因此，我們致力於構建和諧、持久的商業合作關係，推進整體產業鏈的可持續發展。

供應鏈管理體系

為防止或最小化本集團供應鏈的環境與社會潛在風險，我們會優先選擇可持續發展方面表現優異的供應商進行合作。除遵守相應法律法規的要求外，本集團供應商需符合本集團的企業社會責任（「CSR」）行為準則，並向其上游供應商傳遞我們的可持續發展理念。為識別供應鏈的環境和社會風險，本集團各附屬公司已建立完善的供應鏈管理組織架構，負責資源開發、供應商績效考核、供應商可持續發展能力評估、供應商合格審批等相關工作。我們亦結合QC 080000體系標準和客戶的相關要求，制定《供應商管理控制程序》《供應商管理規範》及《供應商開發和評價控制程序》等多項供應商管理制度，以建立完整的供應商導入、日常管理、審核評估、清退等管理規定及操作流程。

為識別供應鏈的環境與社會風險，本集團各附屬公司根據物料的重要程度或風險程度對供應商進行分級管理。舜宇車載光學依據《供應商年度審核規則》制定供應商監察計劃，對提供產品直接組成部分的供應商執行一年一次的審核工作，審核內容覆蓋質量管理體系、RoHS管理標準等相關內容，並根據《供應商缺失改進計劃表》，對存在缺失條款的供應商要求其在三個月內完成改善工作。本集團亦制定供應商除名機制。若供應商產生嚴重品質問題或所用材料不符合最新環保要求，且無有效改善措施時將會被除名。

本集團供應商管理程序如下：



供應商開發

在符合相關法律法規要求的情況下，對初選供應商的資信、質量、環境風險、管理體系等進行評估。



供應商准入

由相關負責人進行審核；
 供應商將進入合規供應商名單或進入為期一年的准入期考察；及
 供應商需簽訂《基本採購協議》及《質量保證協議》等文件。



供應商評估

根據供應商業績評價結果，對供應商進行月度、季度或年度的質量、價格、交期、服務及技術（「QCDST」）評價；及
 供應商需根據評價結果進行持續改善及提升。

供應商CSR管理

為進一步規範供應商管理，防範供應商在社會責任及環境保護方面的風險，實現可持續供應鏈，本集團採用了《供應鏈管理體系》。我們要求供應商承諾按照國際社會公認的準則維護工人權，禁止存在使用童工、強制勞工、歧視員工等行為，並保障員工基本工資與社會保險等，並已於本公司網站公開披露了《供應鏈管理體系》的申明。

在供應商導入階段，為推動環保產品，本集團對供應商的環境及社會風險、綠色環境管理（「GP」）體系等方面進行考察並對供應商進行CSR方面的宣導工作。我們鼓勵供應商選擇對環境有利的產品或材料，並要求其簽訂各類承諾書以確保遵守本集團的CSR相關要求：

《社會責任協議》

對供應商勞工權益、環境保護、職業健康與安全、商業道德等方面提出要求

《環境/安全要求告知書》

要求供應商符合有關環境/職業健康安全法律法規要求，並確保生產、活動、運輸過程中涉及的排放物、廢棄物、噪音等符合相關標準

《誠信經營承諾書》

制止商業賄賂、貪污、舞弊等不正當行為，維護雙方的合法權益

《不使用環境物質證明書》

要求供應商提供材料均符合《綠色物質技術管理規定》(SY-PB-54)的要求，並要求供應商在使用材料或生產商發生變化時提交書面申請，待允許後即可發生變更

此外，本集團每年對供應商進行風險評估，評估的項目主要包括：供應商所在地、提供產品和服務的類型、綠色環保產品風險、CSR及商業道德等，並對合格的供應商進行持續性的關注。本集團亦制定供應商獎懲制度，以更好地規範供應商的產品質量。舜宇浙江光學對存在誠信問題、HSF檢測不合格、考核不達標等情況的供應商進行相應處罰。為實現環保採購，本集團鼓勵供應商使用環保的產品或服務，如鼓勵供應商減少包裝材料填充物以減少廢棄物產生，並要求供應商對工序中產生的化學廢液進行合規處理。

我們對供應商的KPIs披露範圍進行明確及細化，針對一級供應商(附註1,2,3)的合規情況進行詳細披露。於二零二一年十二月三十一日，本集團的一級供應商數量為803家，其中752家分佈在中國，均遵守《供應鏈管理體系》中的供應商聘用慣例。一級供應商的KPIs如下：

類別	舜宇浙江光學 (家)	舜宇光電 (家)	舜宇車載光學 (家)	總計 (家)
當年新增供應商數目	32	140	38	210
累計簽訂CSR相關承諾的供應商數目	97	616	64	777
當年進行CSR審核的供應商數目	97	148	31	276
當年進行CSR現場審核的供應商數目	13	8	31	52
累計簽訂不使用有害物質相關證明的供應商數目	112	328	68	508
當年開展有害物質現場審核的供應商數目	12	8	31	51
當年被確認為具有負面環境及社會影響的供應商數目	0	0	0	0
當年被確認為具有負面環境及社會影響，且經評估後同意改進的供應商數目	0	0	0	0
累計使用環保產品及服務、實現環保採購管理的供應商數目	130	367	62	559

附註



1. 舜宇浙江光學的一級供應商指提供產品組成部分、加工原料、包材、危險化學品以及與產品直接接觸化學品的供應商；
2. 舜宇車載光學的一級供應商指提供產品直接組成部分的供應商；及
3. 舜宇光電的一級供應商指提供產品直接組成部分、設備及治工具類供應商。

衝突礦產管理

本集團積極響應禁止使用衝突礦產的政策，以履行相應的社會責任。我們已於本公司網站公開發佈的《衝突礦產管理》中披露相關概要及政策，承諾不支持、不使用產自衝突區域且未通過第三方認證的衝突金屬。我們將《多德－弗蘭克華爾街改革和消費者保護法》(Dodd-Frank Wall Street Reform and Consumer Protection Act)相關要求傳達給供應商，並要求其遵守無衝突金屬法規，嚴格執行國際組織及行業相關標準，並簽署《不使用衝突礦產承諾書》《企業社會責任承諾書》等相關協議。我們亦對產品中含有鈹、錫、金、鎢及鈷的供應商進行調查，確保這些金屬來自合格冶煉廠。

本集團各附屬公司已制定《綠色物質技術管理規定》《環境管理物質技術標準》《產品環境管理物質標準》及《衝突礦產控制管理辦法》等制度。此外，舜宇光電亦制定了《社會責任相關礦產控制管理辦法》及年度審核計劃，對供應商進行管理及現場審核。

舜宇浙江光學及舜宇光電使用責任礦產倡議（「RMI」）制定的《衝突礦產報告模板》（「CMRT」）、《擴展礦產報告模板》（「EMRT」）等衝突礦產調查表，對供應鏈涉及的金屬進行盡職調查。若供應商涉及衝突礦產，且未通過第三方認證的，則將被禁止向本集團供貨。二零二一年，舜宇浙江光學完成對所有產品來料供應商的調查審核工作，未發現不符合項。舜宇光電亦完成相關稽核工作，確認涉及的冶煉廠均已在RMI等第三方認證清單內。

於二零二一年十二月三十一日，本集團一類供應商的衝突礦產審核情況如下：

類別	舜宇浙江光學 (家)	舜宇光電 (家)	舜宇車載光學 (家)	總計 (家)
原材料來源可追溯的產品比例	100.0%	100.0%	100.0%	100.0%
累計已填寫衝突礦產報告的供應商數目	89	156	1	246
累計開展衝突礦物審核的供應商數目	112	156	65	333
累計通過第三方認證的涉及衝突礦物的 供應商數目	0	108	0	108

供應商交流

本集團心懷「互惠互利，共同成長」的合作願景。我們從技術、管理等方面為供應商提供全方位的支援，並通過調查問卷、電話、郵件、線上及現場交流等方式推動與供應商的雙向溝通和知識分享，促進合作共贏。

我們每年與核心供應商召開供應商交流大會。除了回顧上一年度的合作情況外，我們還對優秀供應商進行表彰，並對下一年度的合作提出目標與期望。二零二一年，舜宇車載光學在關鍵供應商季度技術交流會上，針對衝突礦物、反貪污、有害物質等事宜對與會供應商進行培訓與宣導；並對本年度參與供貨的供應商進行滿意度調查，依據供應商的反饋建議持續完善供應商管理體系；舜宇浙江光學召開年度供應商大會，向供應商介紹公司的發展規劃，並與供應商分享和推廣舜宇浙江光學在環境保護、資源再利用方面的管理經驗；舜宇光電對115家供應商進行了績效規則線上宣導，主要包括績效考評內容、打分規則以及獎懲制度。



舜宇車載光學供應商交流會議

供應商賦能

為增強供應商解決問題的能力，鞏固強化本集團供應鏈的持續發展水平，我們對供應商開放部分內部課程，如六西格瑪（「DFSS」）創新設計系列課程。通過對供應商進行DFSS高級應用實戰培訓，幫助他們改變原先設計靠經驗、憑直覺的現象，提高供應商的研發設計質量，從而實現共贏。



DFSS高級應用實戰訓練營

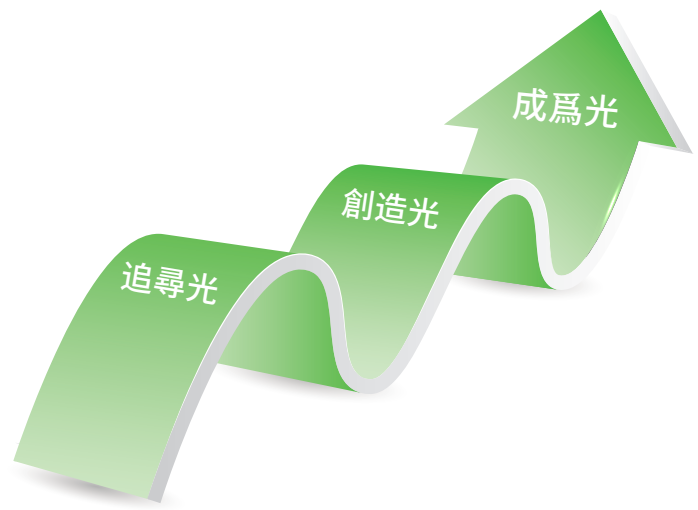
A background image showing several business professionals in light blue shirts and dark ties, clapping their hands. The image is slightly blurred, focusing on the hands in the foreground. A green semi-transparent overlay covers the left side of the image, containing the title and table of contents.

構建和諧職場

打造僱主品牌	52
人才發展戰略	53
維護員工權益及勞工標準	59
薪酬與激勵	61
保障員工福利	62
深化員工關愛	65

打造僱主品牌

二零二一年，本集團通過僱主品牌價值屋模型確定僱主價值主張（「EVP」）的關鍵詞為「專業、創新、成長」，並進一步提煉出本集團的EVP為「追尋光、創造光、成爲光」。未來，我們將在不斷提升員工工作體驗的同時提高我們在社會上的知名度，以形成內外部合力，吸引更多的人才加入本集團。



人力資源管理傑出獎



二零二一年，本集團獲得由中國領先的人力資源服務公司前程無憂頒發的「2021人力資源管理傑出獎」。這是本集團第三次獲得此項殊榮，充分說明外部機構對本集團人力資源管理水平的高度認可。

全國就業與社會保障先進民營企業

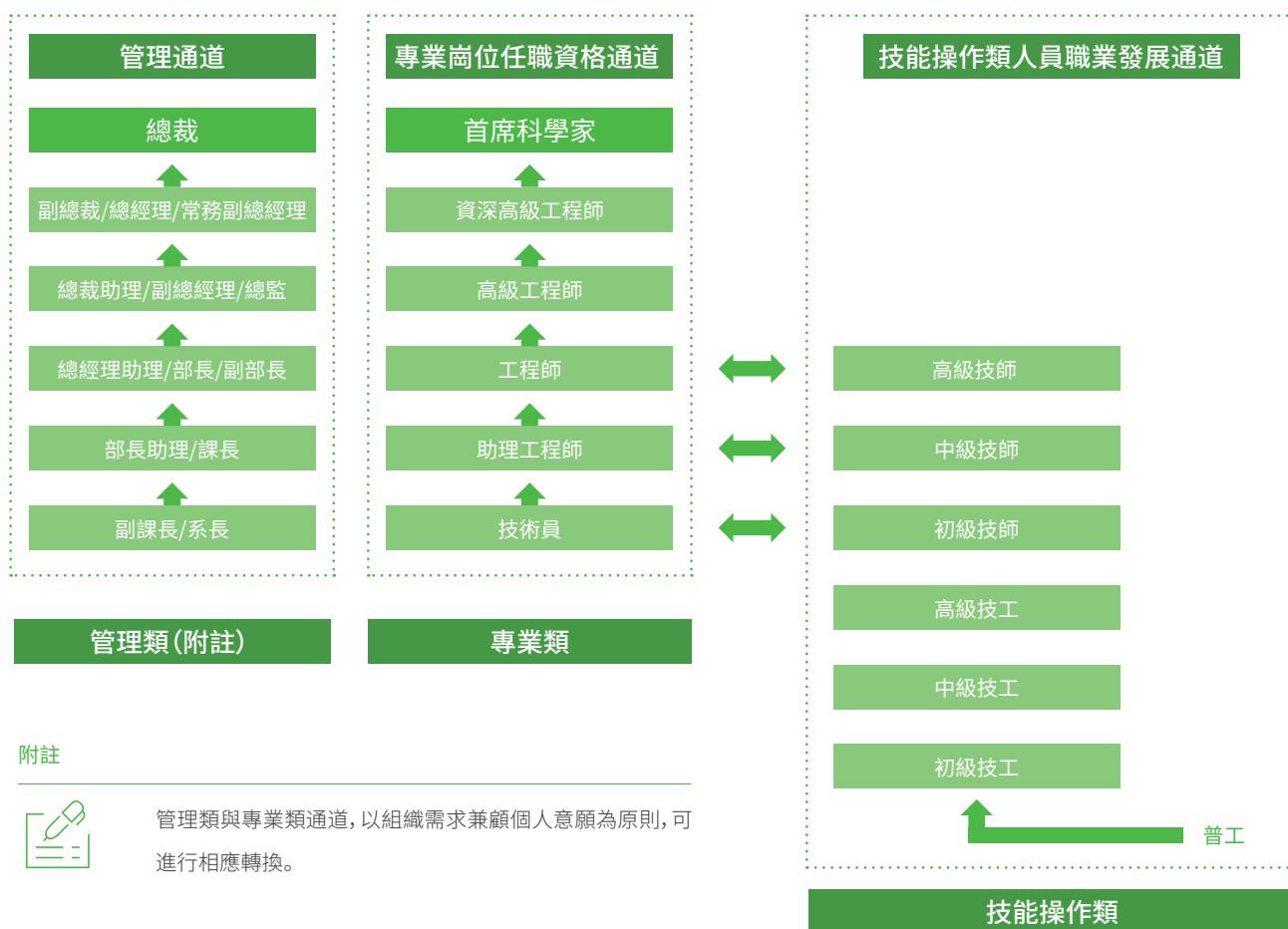
二零二一年，本集團獲得由中華全國工商業聯合會、中華人民共和國人力資源和社會保障部、中華全國總工會三方聯合評選的“全國就業與社會保障先進民營企業”獎項。該獎項旨在表彰在解決就業和社會保障方面作出突出貢獻的民營企業，本集團已連續兩年榮獲該獎項。

人才發展戰略

基於本集團的人力資源發展戰略，我們根據不同崗位的特性，設置三大職業發展通道，以促進人才梯隊的形成。我們制定及發佈《專業崗位任職資格組織機構管理辦法》《幹部管理辦法》及《專業崗位任職資格認證與聘任管理辦法》等政策，明確不同職業發展通道的選拔、評價、任命及晉升流程。員工可依據自身發展需求和本集團發展規劃，在不同職業通道之間進行轉換，實現個人職業生涯發展目標，謀求更適合自己的職業發展機會。

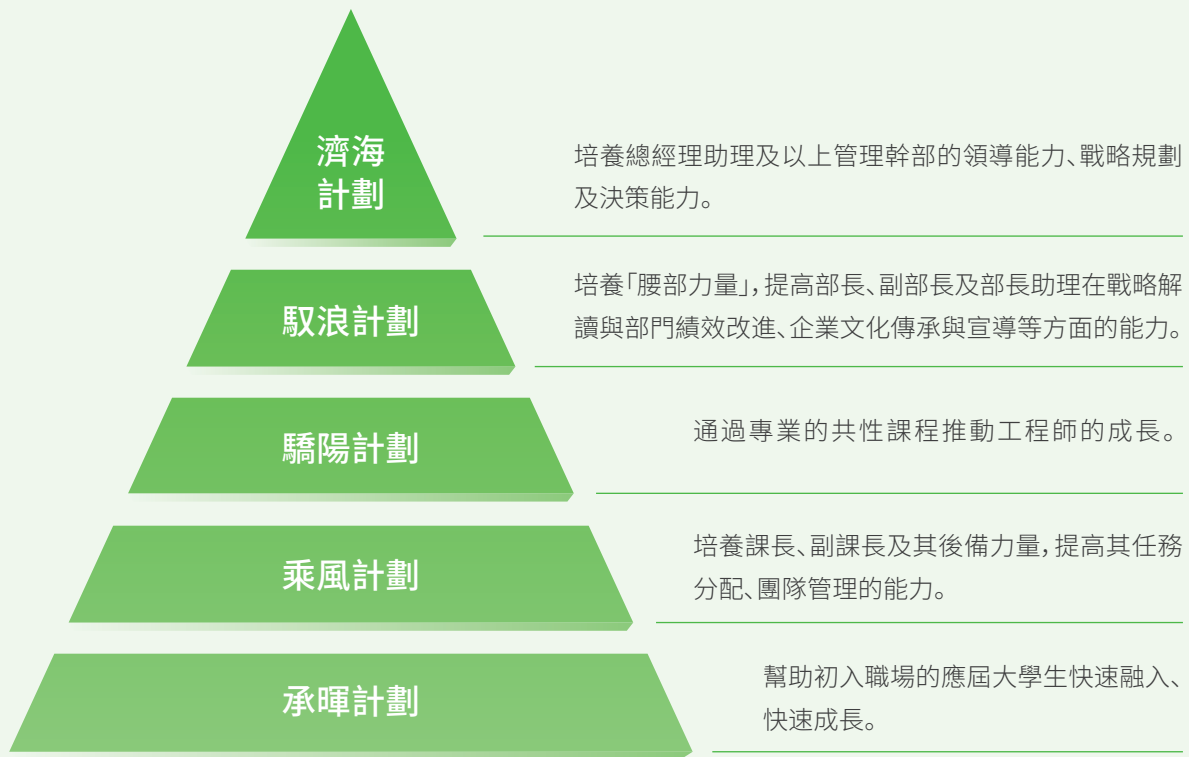


職業發展通道



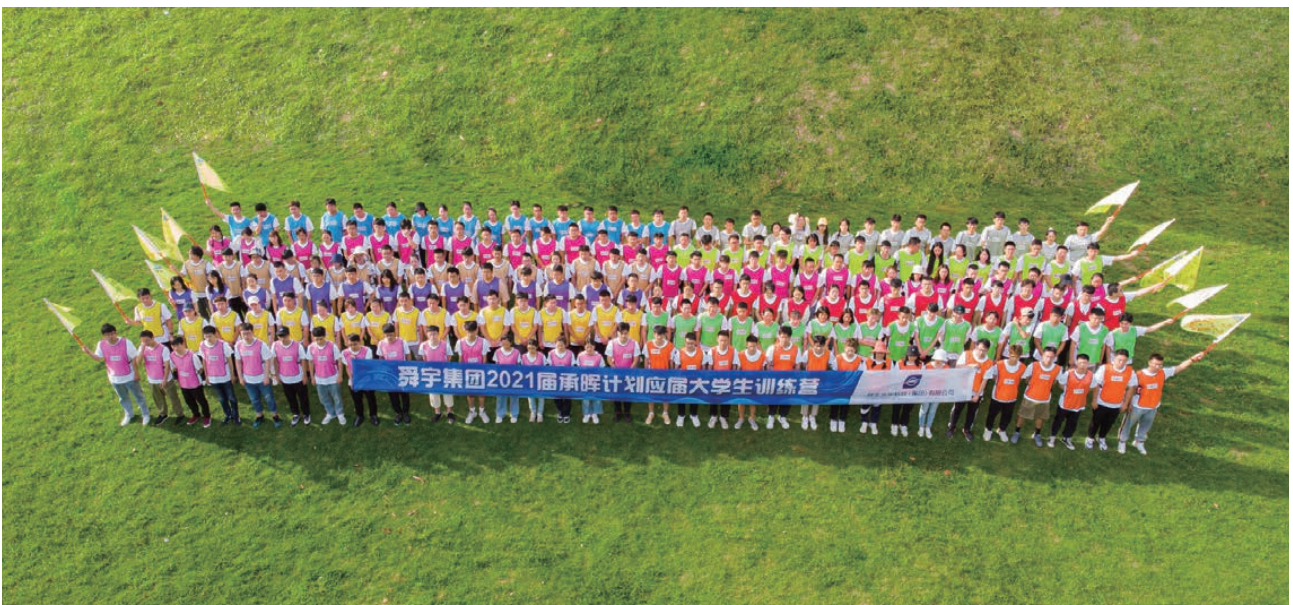
本集團特有的人才發展體系為本集團業務的良好發展提供人才保障。我們制定《培訓管理制度》《員工學習發展白皮書》及《技能工教育培訓管理標準》等系列文件，為員工提供多種學習提升方式。

本集團重視員工的發展和培訓，致力於增加員工履行工作職責的知識和技能。我們根據不同層級的發展需求，構建以新員工發展模塊、專業技術人員發展模塊和領導力發展模塊為核心並覆蓋全員的培訓發展體系，不斷引導員工進行持續學習。



培訓發展體系

此外，為滿足員工的學習發展需求，本集團進一步推進培訓發展體系建設工作，實現內部講師管理的正規化和科學化，促進內部知識的積累、共享和傳播。我們制定《內部講師管理辦法》及《導師管理辦法》等制度，並支付除本職工作外的勞動報酬來激勵有經驗的管理者和專家成為內部講師。於二零二一年十二月三十一日，本集團共有1,201名內部講師，他們向不同職位的員工進行針對性的專職經驗分享。我們的名師名課項目自二零二一年七月啓動以來，共有來自8家附屬公司的19名講師進行授課，超過3,000名員工參加，課程滿意度超過97.0%。



承暉計劃



駁浪計劃



乘風計劃



在職幹部發展計劃

本集團會在培訓結束後開展表彰大會，對積極參與培訓且表現突出的優秀學員及內部講師進行表彰，以激勵其後續工作。



驭浪計劃優秀個人獎



承暉計劃高人氣講師獎



乘风計劃優秀團隊獎



網絡學院優秀學習型組織

專題：二零二一年培訓工作進展

- 產品管理人才培養計劃

我們於二零二一年五月為市場及研發崗位的部分幹部開展《打造市場成功的產品管理體系》講座，並於二零二一年九月開展產品管理能力提升的培訓計劃。通過這些培訓活動，本集團幫助70多名產品管理關鍵人員進一步強化產品管理的意識，掌握產品管理的工具與方法。



產品管理講座

專題：二零二一年培訓體系完善工作

● 人才管理標準化與流程化

二零二一年，我們通過制定「學習路徑圖」對關鍵崗位工作內容及需要掌握的知識進行梳理，明確新員工學習及培養目標，並在培訓之餘鼓勵員工按照學習路徑圖進行自主學習，以提升員工培養效率。二零二一年，我們在承暉計劃進行試點，最終完成學習路徑圖224份，承暉學員覆蓋率達65.0%。

● 軟硬件提升

本集團持續加強軟硬件的建設，以助力人才隊伍建設及能力提升。我們投入約人民幣10,000,000元建設新培訓中心，配備專業的音響系統、攝像設備，改善課程資源錄製及剪輯的環境以提升培訓效果。

軟件方面，本集團引入精益相關共性課程，通過講解精益和工業工程系統改善方法及工具，推動精益體系的搭建，幫助員工成為全面型精益型生產專家。此外，本集團通過擴大員工覆蓋範圍及豐富課程種類的方式持續強化網絡學習平台。截至二零二一年十二月三十一日止年度，本集團網絡學習平台帳號已達12,000個，通用課程已開設近3,000門，涉及10個專業。同時，本集團積極推動內部微課的開發上線工作。截至二零二一年年底，本集團共計開發線上微課1,525門，員工對內部開發課程的滿意度亦達到約97.2%。



特色培訓中心

二零二一年，本集團在職員工的培訓參與率達到100.0%，年度平均學時約49.5小時/人。

類別		年度人均學時數 (小時/人)	受訓員工百分比(附註1)
性別	男性	49.5	61.1%
	女性	49.5	38.9%
職位	高層管理人員(附註2)	34.6	2.5%
	中層管理人員(附註3)	29.7	14.7%
	基層人員(附註4)	53.5	82.8%

附註



1. 受訓員工百分比 = 匯報期內該類別員工受訓人數/總受訓員工人數*100.0%。
2. 高層管理人員為管理職位在副部長及以上或專業技術層級在高級工程師及以上的人員。
3. 中層管理人員為管理職位為課長及部長助理或專業技術層級為工程師的人員。
4. 基層人員為除高層管理人員及中層管理人員外的所有人員。

維護員工權益及勞工標準

我們嚴格遵循《中華人民共和國勞動法》《中華人民共和國勞動合同法》《禁止使用童工規定》及《中華人民共和國勞動爭議調解仲裁法》等法律法規的要求，合法、合理、有效地管理人才。我們努力拓寬招聘渠道，優化人才結構，並制定《員工入離職管理辦法》《員工試用期管理辦法》《員工復職管理規定》及《內部推薦獎勵辦法》等制度以規範和加強招聘及解聘管理。本集團制定《員工手冊》，內容覆蓋招聘及晉升、薪酬及解僱、工作時間、假期、平等機會、多元化、反歧視以及其他待遇及福利。

本集團鼓勵和倡導平等機會，堅持多元化、人性化的管理理念。我們提倡平等溝通，並尊重員工人格、傾聽員工意見及採納員工合理建議。此外，我們在本公司網站發佈《勞工政策》，承諾不因員工的民族、種族、國籍、性別、宗教、年齡、性取向、政治派別或婚姻狀況等社會性身份而影響其錄用、待遇或升遷等。

本集團禁止使用童工或強制勞工，並定期對管理者進行相關培訓。我們在招聘的宣傳資料中明確要求應聘者年齡為16周歲以上，並嚴格查驗應聘者身份信息，防止誤錄童工。若發現誤用童工現象，我們將立即與其解除勞動合同，將其送回原居住地，交予其父母或其他法定監護人。本集團禁止強制員工從事某崗位的工作，或強迫員工勞動等所有形式的強制勞工。二零二一年，本集團並未發生誤錄童工或強制勞工的現象。

本集團根據當地法律制定了有關工作時間及假期的政策。本集團實行每週雙休日工作制，每日工作時間不超過8.0小時，並且員工可享有當地法定節假日與休息日。員工加班遵循自願原則，若需要加班，則需提前填寫申請表單，並經由上級領導確認審批。月薪制人員依據加班實際情況計發加班工資；年薪制人員採用調休方式，若不能安排調休或員工本人未提出調休申請的，則在年終獎中增加相應的加班津貼。

於二零二一年十二月三十一日，本集團共有員工24,664人，包括全職僱員及實習生。其中，高層管理人員中女性員工比例為17.5%，中層管理人員中女性比例為25.8%。下表為不同類別員工人數的情況：

類別		人數	比例
性別	男性	15,071	61.1%
	女性	9,593	38.9%
年齡組別	<30歲	14,388	58.3%
	30-39歲	8,464	34.3%
	40-49歲	1,458	5.9%
	≥50歲	354	1.5%
僱員類型	全職僱員	23,149	93.9%
	實習生	1,515	6.1%

類別		人數	比例
職位	高層管理人員	627	2.5%
	中層管理人員	3,625	14.7%
	基層人員	20,412	82.8%
地區	中國大陸	24,131	97.8%
	其他地區	533	2.2%

本集團按照相關法律及法規和勞動合同規範離職流程。二零二一年，本集團全職員工流失率如下表所示：

類別	員工流失率(附註)	
性別	男性	2.7%
	女性	2.5%
年齡組別	<30歲	3.3%
	30-39歲	1.9%
	40-49歲	1.0%
	≥50歲	0.7%
地區	中國大陸	2.6%
	其他地區	5.2%

附註



各類別的員工流失率為每月各類別的員工流失率的年度均值。各類別的每月員工流失率=每月各類別自願離職或因解僱、退休或身故的員工人數/每月各類別員工總數*100.0%。

薪酬與激勵

我們堅持「共贏共榮」的發展理念，強調員工利益需與企業發展相結合，形成利益相融的勞資關係。本集團制定《薪酬管理制度》及《績效管理制度》並持續完善基於績效考核的薪酬體系，力求營造公平公正的工作氛圍。各個職位根據崗位特點採用年度述職評價、業績考核、目標管理考核等多元化的方式進行績效考核。

本集團亦制定《Economic Value Added (EVA) 分享獎管理辦法》《限制性股份獎勵計劃》及《優秀人才評選與激勵辦法》等制度，豐富本集團在激勵、吸引及挽留人才方面的應用手段，促進人才隊伍更加穩定、健康、可持續的發展。



基本薪資

本集團基本薪資滿足當地政府最低工資要求，並在同行業、同地域具有競爭性。原則上，薪資根據同行業水平及本集團經營狀況每年調整一次。



年終獎

本集團根據《薪酬管理制度》為符合要求的員工發放年終獎，具體獎金根據個人績效、考核結果進行確定，並按出勤天數和加班情況等折算。



EVA分享獎

EVA分享獎是本集團創造超額利潤後的分享機制，員工在滿足崗位層級、績效結果等條件後可獲得獎勵。



優秀人才獎

各附屬公司副總經理職位以下員工均可參加優秀人才評選，獎項分為金獎、銀獎、銅獎和進步獎。優秀人才評選根據候選人職業道德、素質、能力、評選年度的業績進行綜合考量，獎金以等金額股份授予的方式發放。



股份獎勵

本集團股份獎勵對象包括：1、滿足管理職位在課長及以上或專業技術層級在工程師及以上的員工；及2、獲得年度「優秀人才獎」的員工。

自限制性股份獎勵計劃開始採納至二零二一年十二月三十一日止，獲得股份獎勵的員工總數累計達5,411人(附註)。

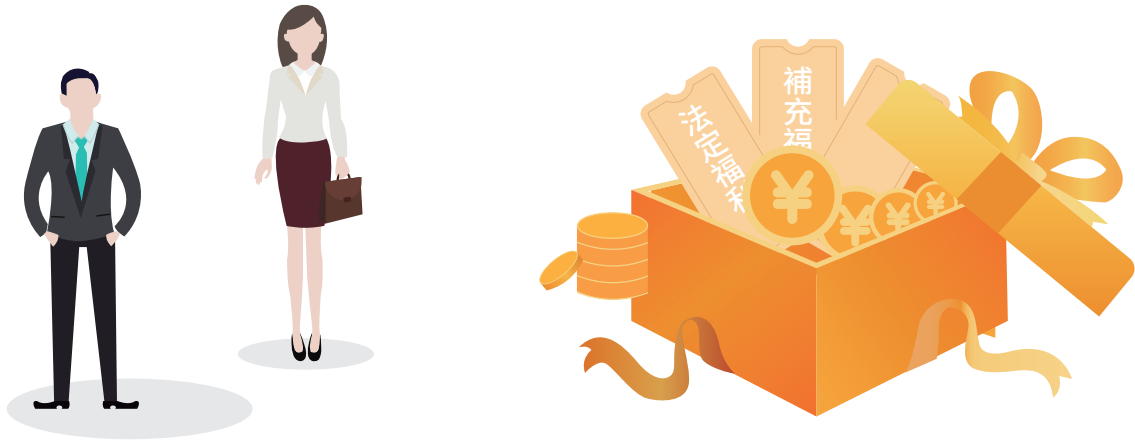
附註



該人數包含所有已享受過股份獎勵的人員。

保障員工福利

為保障員工福利，本集團建立由法定福利和補充福利兩部分組成的福利體系。



法定福利



社會保險

本集團按照國家法律、法規及地方政府的相關規定為員工繳納社會保險。目前，國內員工參加的社會基本保險包括養老保險、工傷保險、醫療保險、失業保險和生育保險，海外員工根據當地法律享有相關保障。



住房公積金

本集團根據國家以及地方性法規、政策，為助理工程師及以上、全日制本科學歷及以上和系長及以上員工繳納一定比例的住房公積金。



假期

本集團全體員工均可享受當地法定假日、婚假、喪假、計劃生育假、工傷假、醫療假、帶薪年休假和病假等。

補充福利

急難救助基金



本集團工會已成立員工急難救助基金會（「基金會」），向患重大疾病或遭遇突發性意外人身傷害的員工提供最高金額達人民幣45,000.0元的救助金。

於報告期內，基金會共救助152名員工，救助總金額為人民幣828,590.0元。

補充保險



本集團按照入職年份長短及相關保險規定，為外籍員工、派駐境外的員工或者退休留用者提供人身意外傷害險等商業保險，並按照寧波市總工會的要求，依據自願原則為在職職工辦理「寧波市職工特種重病醫療」保險。

於二零二一年十二月三十一日，本集團已為3,229名員工辦理「寧波市職工特種重病醫療保險」，共計人民幣64,000.0元。

餐飲住宿



本集團為員工提供免費的工作餐或工作餐補貼，包括為夜班員工提供免費夜宵。同時，本集團綜合考慮公司所在地與員工居住地的距離和交通便利情況，為員工提供宿舍或住房補貼。

免息購房借款



本集團制定《員工購房借款管理辦法》，為符合借款資格的優秀員工提供「免息購房借款」，以緩解員工首次購房壓力，幫助員工解決實際問題，提升幸福感。

於報告期內，共有221名員工成功通過審批獲得借款資格，購房借款總額達人民幣47,350,000.0元，較二零二零年有了較大的提升。

健康體檢



本集團定期為員工提供免費的健康體檢。於二零二一年年內，本集團對員工體檢進行升級，包括優化體檢頻率及提高體檢標準。

員工關懷



本集團工會在春節、端午節、中秋節等中國傳統節日向員工發放節日禮品，在夏季為員工提供生活福利品，並在員工生日時贈送生日禮品。

員工活動經費



本集團設置專項活動經費用於全體員工文化娛樂、體育活動等團隊建設活動，豐富員工業餘文化生活，加強不同崗位、不同層級員工之間的溝通。

其他津貼補貼



本集團為符合要求的員工提供高溫津貼、工齡津貼、通訊費補貼、特殊崗位營養津貼、異地調動及駐外人員福利補貼。

我們亦制定《特惠合作商家管理辦法》。二零二一年，我們通過與87家優質商家合作，為員工累計獲取到超人民幣7,000,000.0元的優惠福利，包括幫助員工購房11套，購車337輛，福利惠及約97,500人次。

深化員工關愛

積極聽取員工意見與心聲、了解員工需求、幫助解決員工困難是本集團日常工作的重要內容。我們已為員工搭建多樣化的溝通渠道，營造公開透明的溝通環境。



日常溝通

總經理信箱、工作日報、專題報告、例會、員工熱線、談心室等



高層管理人員面談

員工可向人力資源部提出申請，要求和公司高層管理人員面談



工作訪談

在員工轉正、調薪、換崗、進行職業發展規劃、績效溝通或申請辭職等情況下，上級需和員工面談



信息平台、公司網站及其他渠道

公司網站、「舜宇報」內部期刊、「舜宇家」微信公眾號、年度職工代表大會等

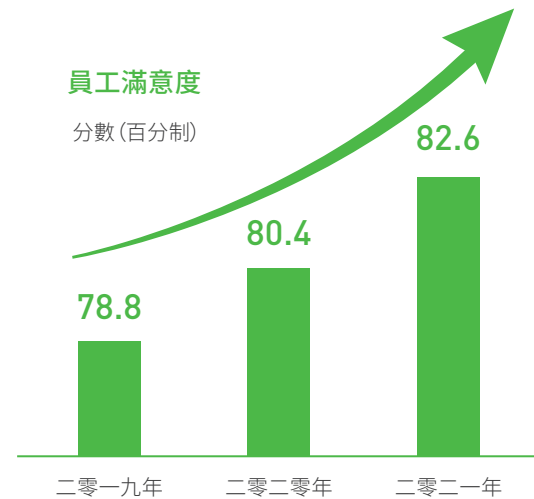
本集團嚴格遵守《中華人民共和國工會法》並且設立工會，與員工簽訂集體協議，員工入會率近100.0%。我們鼓勵員工積極參與本集團的相關決策，動員全體員工關注本集團在發展過程中的熱點、難點、焦點問題，群策群力，共同尋求解決辦法。

此外，本集團制定《勞動關係應急管理和突發性事件應急處置預案》以應對員工因不滿工作狀態而導致的罷工或生產效率下降的突發狀況。我們按照合法、公正、及時、著重調解的原則處理勞動爭議事件，以保護員工與本集團雙方合法權益，促進勞動關係和諧穩定。

勞動關係能力提升培訓班專場活動

二零二一年八月，為推動勞動關係協調和處理工作更具專業化，本集團聯合寧波市人力資源和社會保障局、寧波市人才培訓中心等政府部門，開展餘姚市「和諧同行」勞動關係能力提升培訓班專場活動，成為寧波市首個企業專場。本次專場活動主要包括企業用工法規政策解讀與勞動關係協調技能提升，共計25個課時，且本集團共105人獲得由寧波市人力資源和社會保障局頒發的《寧波市職業技能培訓合格證書》。

為切實了解並滿足員工各類需求，本集團每年邀請專業的第三方機構開展一次員工滿意度調查，以不斷完善本集團人力資源管理工作。



為進一步規範員工業餘活動小組的管理，豐富員工業餘文化生活，推進企業文化建設，本集團組建興趣小組聯盟（「聯盟」），並制定《興趣小組聯盟管理辦法》。聯盟開展了一系列極具公司特色的活動，例如單身沙龍、健身運動會、「凌鷹杯」籃球賽等。



乒乓球聯盟



「凌鷹杯」籃球賽

此外，本集團還組織了一系列員工關愛活動，包括：

暖心關愛

本集團組建由工會、團委、婦聯牽頭成立的紅娘團，旨在拓寬單身青年交友平台，為單身員工搭橋牽線，有效解決本集團青年員工的婚戀問題，以穩定及擴大青年員工人才隊伍。於報告期內，紅娘團共開展交流會4次，共計牽線99次，意向交流53對，確認戀愛關係18對。



紅娘團交流會

協助外來員工子女入學報名

二零二一年，為表達本集團對員工子女的關心，並確保外來員工的子女順利入學，本集團工會在餘姚城西產業基地、餘姚陽明產業基地和餘姚蘭江產業基地均設置外來員工子女入學報名現場服務點。對於需要幫助的員工子女，本集團協助其進行入學資料的整理工作，確保報名資料填寫準確。最終，本集團共協助147名員工子女完成代報名工作，幫助其順利入學。



外來員工子女入學報名現場服務點

媽咪暖心小屋

為了給哺乳期的女職工提供一個私密、溫馨的專屬空間，解決母乳的臨時存放和安全等問題，本集團在廠區內設立了多間媽咪暖心小屋。小屋內配備冰箱、排插、電熱水壺、桌椅、醫藥箱、母嬰知識材料架等設施。





健康安全為先

健康與安全	70
安全管理架構	71
安全生產管理	72
消防安全管理	74
危險化學品管控	75
職業病防護	77
落實考核檢查	78

健康與安全

本集團高度重視員工的健康與安全，通過提供安全的工作環境以及保護員工免受職業性危害，把員工的生命安全與職業健康放在首位。我們嚴格遵守《中華人民共和國消防法》《中華人民共和國安全生產法》及《中華人民共和國職業病防治法》等相關法律法規。此外，本集團三家附屬公司舜宇浙江光學、舜宇光電及舜宇車載光學均已通過職業健康安全管理体系ISO 45001認證。



職業安全 健康方針

預防為主，誠信守法

杜絕重大傷亡事故，控制工傷事故發生率；杜絕火災、爆炸、觸電事故。



以人為本，持續改進

優化作業環境，保障員工身體健康及生命安全，杜絕職業病的發生。

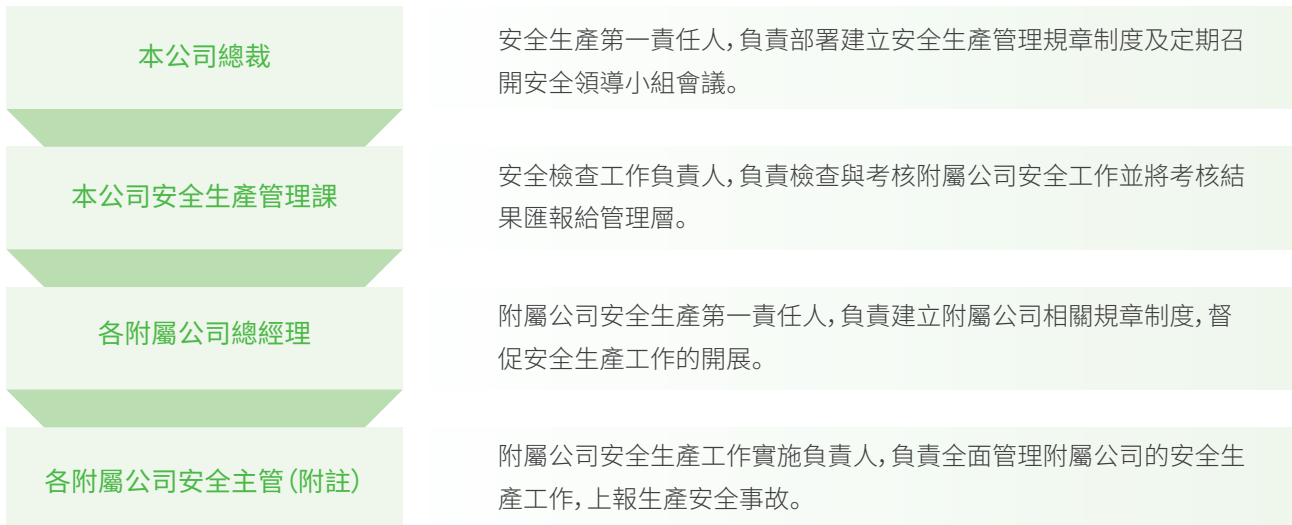


關愛環境，綠色運營

合規排放廢水、廢氣及噪聲，有效管理危險固體廢棄物，確保產品中有害物質的含量符合標準。



安全管理架構



安全生產專題培訓

二零二一年，本集團特邀安全事故應急救援專家、安全生產專家對本集團及各附屬公司的各級相關責任人開展安全生產專題培訓，並對二零二一年新修訂的《中華人民共和國安全生產法》進行深入解讀。通過此次培訓，我們進一步明確了各級安全生產責任人的職責與使命，確保本集團安全管理工作的順利開展。



附註



安全主管:各附屬公司總經理授權負責管理安全工作的人員。

安全生產管理

安全生產目標和成就



零死亡事故

二零二一年已達成

零職業病

二零二一年已達成

零重大安全生產事故

二零二一年已達成

為加強安全生產管理，落實安全生產各項工作，防止安全生產事故發生，本集團制定具體的安全生產目標、《安全生產責任制考核辦法》及《安全生產目標責任書》，每年對本集團各附屬公司及其安全生產第一責任人進行考核。考核內容包括組織和制度建設、設備設施和作業安全、事故控制等。考核以安全檢查結果為依據。考核結果與各附屬公司及員工的年度績效考核及年度安全獎的額外獎勵有直接關聯。若發生安全事故，本集團會根據事故嚴重等級和相關責任人的責任大小給予批評、警告、記過、解除勞動合同等相應的行政處分及經濟處罰，處罰最高至提交司法機構追究刑事責任。

本集團已制定《**危險作業安全管理制度**》，以加強各類危險性作業活動的安全管理。



舜宇浙江光學制定《**安全生產事故隱患排查治理制度**》，並定期組織各部門進行危險源識別、風險等級劃分及整改工作。

舜宇光電制定《**安全生產培訓制度**》，以規範內部安全生產教育培訓管理。二零二一年，舜宇光電新增紅十字救護員的培訓及考核要求，各部門配置的紅十字救護員需持證上崗。此外，舜宇光電還與第三方相關作業人員簽訂《**安全生產管理協議**》，以確保施工過程的安全性。

本集團亦開展各項安全培訓，以規範安全生產流程，防止和減少各類安全事故的發生。

「安全生產月」活動

二零二一年六月為全國第二十個安全生產月，主題為「落實安全責任，推動安全發展」。本集團向各附屬公司發佈《關於開展二零二一年「安全生產月」活動的通知》，要求各附屬公司積極組織各種形式的安全生產相關活動，以鞏固員工的安全發展觀念，強化員工的紅線意識及應急意識，進一步落實安全責任。

各附屬公司積極響應，通過專題宣傳欄宣傳先進人物和典型事跡，開展事故警示教育活動，組織觀看安全教育題材影片、安全知識答題活動，營造濃厚的安全生產氛圍。同時，各附屬公司開展專項檢查活動，針對存在的安全隱患制定完善的整治方案及整改措施，明確整改時限及責任人，確保整改落實到位。

本集團亦通過全員安全知識專題培訓，幫助員工學習掌握《中華人民共和國安全生產法》的相關要求及本集團安全規章制度、安全操作規程和注意事項等內容。針對各附屬公司的負責人、安全管理人員，我們開展安全持證上崗培訓，以全面提高其安全生產意識及專業技能，為本集團的安全生產提供保障。



「安全生產月」培訓活動

消防安全管理

通過識別，本集團發現火災是運營過程中最大的安全隱患，故本集團在消防安全方面規定：



員工實施三級教育安全的實操與培訓，並每年進行消防疏散演習及滅火器操作演習。

每月開展生產區域安全檢查及員工安全知識抽查。

每月對滅火器進行檢查，以確保設備可以正常使用。

設置微型消防站並派專人24小時值班。

此外，本集團例行開展消防月、安全月活動，為全體員工普及消防安全知識，提升其消防安全技能，降低火災發生風險。

消防月

每年十一月是全國「119」消防宣傳月，二零二一年消防宣傳月的主題為「落實消防責任，防範安全風險」。為積極響應消防安全宣傳工作，本集團成立消防月活動領導小組並組織了一系列消防宣傳活動，以落實本集團的消防安全責任。

我們充分利用宣傳欄、橫幅、微信公眾號及視頻號等宣傳渠道進行基礎消防知識宣傳，並組織開展全員消防知識培訓、消防設施操作員持證上崗培訓等各類培訓活動，形成共同關注消防安全工作的氛圍。此外，本集團亦開展全面的消防隱患排查工作，對發現的消防安全隱患進行及時的分析及整改，並組織多場應急消防疏散演習活動，進一步完善本集團應急預案和應急機制，切實提升本集團消防安全管理水平。

此外，本集團各附屬公司結合自身的活動計劃，積極舉辦如安全知識有獎問答、消防技能比武、消防站參觀等各類特色活動，進一步強化員工的消防安全意識。同時，我們亦向部分員工贈送消防器材，並安排消防器械使用培訓，為員工的居住環境安全提供有力保障。



消防應急演練

危險化學品管控



申請採購部門根據使用需求填寫化學品採購申請單；

由採購人員統一採購，並對化學品信息及管理要求進行確認，包括合格證、MSDS等其他安全資料；

危險化學品的儲存場所或儲存容器須張貼標識，並符合防火、防爆、防洩漏等要求，同時配備專業技術人員進行管理；

化學品驗收時需檢查其包裝與標識是否符合要求，確認合格後進行登記入庫，若不合格則不進行接收；

化學品領用人員須開具領料單，且領用量最多為一晝夜使用量，倉庫管理員憑單發放化學品；

使用危險化學品人員應經過相關培訓，並根據要求佩戴防護用品。使用後的化學品容器須放在指定場所，再按規定分類後集中交給有資質的相關方處理。

危險化學品管控流程

本集團對具有危險特性或列入中國《危險化學品目錄》的物質進行管控。三家附屬公司均已制定危險化學品管理相關規定，並根據實際的業務運營情況與相關法律法規的要求進行更新。我們明確各環節各部門的具體職責，以規範化學品的採購、運輸、貯存、使用和廢棄，防止化學品對人員和環境造成有害影響。二零二一年，舜宇車載光學對其《化學品控制管理規定》進行更新，對危險化學品的導入、採購、貯存、使用管理及應急措施的具體要求進一步細化和完善。

舜宇光電通過替換物料或工藝優化的方式減少易燃化學品的使用：

- 在清洗液的選擇上，使用不可燃的溶液代替之前使用的易燃異丙醇；
- 將酒精清洗工藝改為吹塵工藝，減少易燃乙醇的使用；
- 將易制爆的雙氧水濃度從20.0%降至7.8%，並將治具清洗中涉及的雙氧水改為純水。

此外，我們制定《化學品洩漏應急預案》，旨在各種油類和危險化學品發生洩漏時，員工能夠採取最有效的方法搶救被困人員和物資，同時盡可能減少洩漏，最大限度減少經濟損失，保障人員安全。

危險化學品洩漏事故應急演習

二零二一年十一月，舜宇浙江光學組織製造中心及工程中心的全體員工開展危險化學品洩漏事故應急演習。該演習模擬在乙醇洩漏引起可燃氣體檢測系統報警的情況下，危險化學品倉庫管理人員及各應急小組進行應急搶險，並在搶險過程中，對受傷人員進行救治的場景。經過評估，演習效果達到預期目標。



另外，本集團制定及發佈《應急準備和響應控制程序》，以確定潛在的環境、職業健康安全事件、事故和緊急情況，規範安全生產事故應急管理，迅速、有效、有序地實施應急處置，最大限度減少人員傷亡和財產損失。

職業病防護



本集團承諾

- 為員工提供健康且安全的工作環境，根據要求發放保護器具和用品，如防塵口罩、防護手套等。
- 對在具有職業病危害風險崗位工作的員工，按照國家有關職業病防治法的規定，每年進行職業健康檢查。

經現場調查與認定，本集團工作場所涉及的職業病危害因素主要為噪聲和化學品。因此，我們已制定《職業健康監護管理制度》，從職業病診斷與管理、職業病申報、職業病危害警示與告知等方面明確本集團的職業健康管理工作，以最大限度防止職業病的發生。其中，本集團對涉及職業病危害因素作業的新入職員工、在崗員工、離崗員工及有特殊健康要求的特殊作業人員進行健康檢查。針對接觸有毒有害化學品的作業工人，本集團已建立年度健康檢查結果一覽表和員工職業病健康檔案，並委託專業機構定期對三家附屬公司的工作場所進行職業病危害因素檢測與評估。我們亦對相關崗位員工的防護措施落實情況進行監督。二零二一年，本集團涉及職業病危害因素的崗位所接觸的噪聲強度和化學品濃度均符合要求。

在日常工作中，我們採取一系列措施避免員工受職業病危害影響，包括但不限於：



發放崗位職業病告知書，在醒目位置張貼職業病安全標識標牌；

開展職業病安全培訓，加強員工的防範意識；

對涉及職業病危害因素的區域進行佈局調整，並執行適當的通風、隔離措施；

維護職業病防護設備的運行，加強日常監督檢查；及

對涉及有毒有害化學品的工序進行工藝改造，取消或取代有毒有害物質。

落實考核檢查



本集團安全生產管理課每年對所有附屬公司進行兩次大範圍的安全檢查，亦會開展月度檢查、節前檢查及各類專項檢查。安全檢查涉及消防安全、危險化學品安全、安全防護、設備安全、電氣安全等。檢查人員將檢查結果反饋給各附屬公司相關人員，並提出整改要求及期限，檢查結果會納入績效考核。於報告期內，我們共檢查發現隱患1,028項，均制定針對性的整改計劃並督促其進行整改。所有隱患均已整改完畢。

於報告期內，本集團因工傷損失工作日數為1,683.0天。近三年因工作關係死亡人數如下：

	二零二一年	二零二零年	二零一九年
因工作關係死亡人數	0	2	1
因工傷造成的死亡比率(附註)	0	0.008%	0.005%

附註



因工傷造成的死亡比率 = 因工作關係死亡的人數/僱員總數*100.0%。



踐行綠色發展

環境管理體系 80

應對氣候變化 81

節能減碳先行 82

節水減廢創新 85

環境管理體系



環保方針

- 加強污染源的管理，採取有效預防措施，降低和避免廢水、廢氣及固體廢棄物等對環境的影響；
- 不斷改進生產工藝，嚴格控制生產過程，提高產品合格率，盡可能地節約資源和能源；
- 努力尋求有毒有害物質的替代品，使本集團的產品能夠滿足客戶及輸入國法律法規的要求。進入本集團的物料必須具備綠色產品保證書，且要有本集團承認的第三方檢測機構的檢測合格報告；及
- 鼓勵員工提高環保意識，掌握環境保護的知識與技能。



本集團嚴格遵守《中華人民共和國環境保護法》《中華人民共和國大氣污染防治法》《中華人民共和國水污染防治法》《中華人民共和國固體廢物污染環境防治法》《中華人民共和國節約能源法》等法律法規，主動踐行綠色發展理念，切實履行節能減排和環境保護責任。我們已建立完善的环境管理體系和各級制度流程，以識別和管控關鍵環境風險，最大限度地降低生產和經營活動對環境的影響。

於二零二一年十二月三十一日，
舜宇浙江光學、舜宇光電、舜宇車載光學、
舜宇智能光學（餘姚）四家附屬公司均已
獲得 ISO 14001 環境管理體系認證證書

我們在集團層面成立環境管理課，主要負責健全環境及職業健康規章制度，根據國家排放標準確定各項污染物排放指標及確保環保工作的落地實施，盡量減少本集團對環境和天然資源的重大影響，並開展環境保護知識宣傳等。本集團已制定《環境運行控制程序》《產品環境管理物質標準》《環境績效監測和測量控制程序》等制度，以識別並降低生產經營活動對環境的影響。於報告期內，本集團的生產經營並未對環境及天然資源帶來實質性的影響，所有重大建設項目均按照要求獲得環境影響評估批准，且各辦公場所、經營場地及工業廠區所在地均未涉及自然保護區、風景名勝區等環境敏感區域。

應對氣候變化

本集團持續關注全球氣候變化的應對趨勢。考慮到全球氣候變化所帶來的風險與機會，本集團計劃於未來採購綠電，以積極回應中國二零三零年碳達峰、二零六零年碳中和等一系列應對氣候變化的中長期目標和規劃。於報告期內，無重大氣候相關事宜對本集團造成影響。

於報告期內，我們參照由金融穩定委員會成立的氣候相關財務信息披露工作組（「TCFD」）的建議，在應對氣候變化上實施了如下措施：

- 將環境、氣候、能源管控納入本公司長期發展戰略，持續關注、搜集環境及氣候議題，並定期向審核委員會匯報；
- 加強廢棄物監控、合規處理與排放；
- 提高綠色能源使用比例，開發、推動供應商使用綠色能源；
- 提高各事業分部和部門能源使用效率，提升能源管控能力；及
- 確保員工享有安全的環境。

舜宇光電亦制定《溫室氣體管理制度》，確定統計溫室氣體排放量的權責部門、具體要求、步驟與程序，明確了實現溫室氣體減排的途徑。

由於本集團地理位置易受集中降雨與當地汛期影響，因此我們將洪水視為生產經營中可能遇到的重大氣候變化風險之一。本集團已制定《應急準備和響應控制程序》，以準確、迅速、及時地對可能發生的極端天氣或其他緊急情況作出響應，以最大限度減輕災害對本集團設備設施造成的損失、對業務造成的影響和對員工生命造成的危害。我們在廠區內設立隔離帶，優化排水系統，同時，我們制定《防汛防颱工作手冊》，明確本集團防汛防颱工作的步驟：

日常管理

氣象信息監控，排水管道維護，應急物資管理等；

預警管理

發佈預警信息，抗災物資準備，安全隱患排查等；

應急管理

成立應急響應工作小組，開展應急響應工作；及

善後管理

災後評估，災後總結，設備檢查及修理等。

其中，舜宇光電和舜宇智能光學（餘姚）已制定《颱風應急預案》，並成立抗颱防汛應急工作小組，全面負責颱風災害應急指揮、組織及協調工作，同時成立包括疏散引導組，搶險搶修組等工作小組，負責各項工作的具體執行。預案的應急措施涵蓋颱風前、中、後的處理方案，明確了應急措施的具體操作要求，以保證遭遇颱風災害時抗颱工作地有序進行。為抗擊颱風「煙花」，舜宇車載光學於二零二一年七月組織防颱風演練，模擬颱風即將到達並伴隨大量雨水的情景，有效提高員工防汛防颱意識和應急反應能力，驗證了《颱風應急預案》的切實可行性。

節能減碳先行

本集團已制定《能源資源管理規定》，將原材料及輔料的使用、用水、用電與用紙等方面逐一細化，明確生產管理部及採購部等部門的職責。同時，我們在生產運營過程中不斷健全量值溯源體系，以實現對資源和能源的採購、使用、回用過程的全方位管控。

本集團組建節能工作領導小組，負責制定節能目標及計劃，通過引進新型節能設備、優化供電方式、淘汰高能耗或老舊設備等方式實現節能減碳目標。在健全環境管理體系及制度的同時，我們也注重綠色文化的教育、培訓與督促。我們通過宣傳欄、微信公眾號以及線上、線下培訓等方式將環境管理的目標與要求傳達至每位員工，提高員工的環保意識，使其了解自身工作對環境的影響，以及不遵守法律法規和相關制度所帶來的風險和後果。

節能降耗培訓



二零二一年八月，舜宇車載光學對員工進行節能降耗線上培訓。通過講解節能降耗的定義、重要性、措施等方面的內容，我們積極探尋低能耗、精細化、綠色減排的管理方式，並號召全體員工將節能減排的意識落實到日常工作中。

垃圾分類培訓



做好垃圾分類工作，對於推動廢棄物減量化、資源化、無害化以及實現生態文明建設具有重要意義。於二零二一年年內，舜宇車載光學組織全體員工完成有關垃圾分類的培訓課程。通過此次培訓，員工了解了垃圾分類的重要意義，掌握了垃圾分類的具體方法，並積極在日常工作中進行實踐，為建設生態文明貢獻力量。

本集團二零二一年開展的節能減碳項目如下：

公司名稱	節能減碳項目	效果
舜宇光學科技	安裝太陽能熱水器	安裝62台太陽能熱泵，較傳統電加熱節能約77.2%
舜宇浙江光學	引入節能設備	在餘姚城西產業基地引入高壓離心機，節能約8.1%
舜宇光電	大功率設備 節能改造	對兩台250kW的空壓機進行變頻改造，每年可節能約6.0%， 約1,096,000.0度電
舜宇車載光學	空調風機啟停 節能方案	車間採用24小時間斷控制風櫃電機除熱和加熱裝置的啟停， 每年可節省約346,000.0度電
	空調機組精細設定 節能方案	對車間的空調櫃輸出溫濕度設定值進行調節，每年可節省約 5,799,000.0度電
	清洗工藝優化	將超聲波清洗工藝改為吹拭工藝，每年可節省約82,000.0度電
舜宇智能光學 (餘姚)	使用保溫材料	在需要恆溫恆濕的潔淨車間樓板使用隔熱棉進行保溫，每年 可節省約200,000.0度電

本集團二零二一年能源使用及溫室氣體排放的KPIs數據如下：

類別	單位	二零二一年	二零二零年	二零一九年
直接能源總計(附註1)	兆瓦時	582.8	5,675.0	7,016.0
天然氣(附註2)	兆瓦時	/	4,348.4	3,151.8
液化石油氣(附註2)	兆瓦時	/	726.0	2,041.7
柴油	兆瓦時	148.5	/	952.1
汽油	兆瓦時	434.3	600.6	870.4
間接能源總計	兆瓦時	540,417.7	462,944.8	416,995.8
電(附註2)	兆瓦時	540,417.7	462,944.8	416,995.8
能源消耗總計(附註3)	兆瓦時	541,000.5	468,619.8	424,011.8
能源消耗密度	兆瓦時/人民幣百萬元收入	14.6	12.7	11.5
溫室氣體範疇一(附註4)	噸二氧化碳當量	2,594.3	3,463.8	3,345.6
天然氣	噸二氧化碳當量	/	869.4	630.2
空調製冷劑	噸二氧化碳當量	2,449.3	2,286.0	1,776.0
液化石油氣	噸二氧化碳當量	/	161.5	480.2
柴油	噸二氧化碳當量	38.8	/	248.5
汽油	噸二氧化碳當量	106.2	146.9	210.7
溫室氣體範疇二(附註5)	噸二氧化碳當量	380,183.9	325,681.7	293,356.6
電	噸二氧化碳當量	380,183.9	325,681.7	293,356.6
溫室氣體總量	噸二氧化碳當量	382,778.2	329,145.5	296,702.2
溫室氣體排放密度	噸二氧化碳當量/人民幣百萬元收入	10.3	8.9	8.0

附註



1. 本集團使用的柴油及汽油的平均低位發熱量系數參考二零一五年國家發展和改革委發佈的《電子設備製造企業溫室氣體排放核算方法與報告指南》。
2. 二零二一年，本集團能耗數據不再包含食堂，涉及天然氣、液化石油氣及電。
3. 二零二一年，由於本集團規模擴張，生產辦公場地面積擴大，故能源消耗較二零二零年增加約 15.4%。
4. 本集團使用的柴油及汽油的二氧化碳排放系數參考二零一五年國家發展和改革委員會發佈的《電子設備製造企業溫室氣體排放核算方法與報告指南》附錄二。本集團使用的空調製冷劑的全球變暖系數參考《2014年聯合國政府間氣候變化專門委員會 (IPCC) 國家溫室氣體清單指南》。
5. 本集團使用的外購電力的二氧化碳排放因子參考《2012年中國區域電網平均二氧化碳排放因子》的華東區域電網的平均二氧化碳排放因子。

節水減廢創新

節約用水

本集團高度重視水資源的消耗與利用，持續致力於水資源保護。本集團的主要水源為市政供水，故在取得充足水源上有所保障。在運營過程中，本集團持續完善水資源管理措施，追求廠區用水效率最大化，優先採用節水型設備，持續優化生產工藝流程，提升水資源回收再利用比率，降低無效用水。

於報告期內，本集團在求取適用水源上無任何問題。

本集團二零二一年開展的節水項目如下：

公司名稱	節水項目	效果
舜宇車載光學	清洗工藝優化	將超聲波清洗工藝改為吹拭工藝，每年可節約2000.0噸水
舜宇智能光學(餘姚)	廢水回收利用	對純水工藝產生的廢水回收利用，每年可回收再利用約9000.0噸水

本集團二零二一年用水量的 KPIs 數據如下：

類別	單位	二零二一年	二零二零年	二零一九年
用水量(附註)	噸	2,143,303.0	2,127,012.6	1,512,331.4
用水密度	噸/人民幣百萬元收入	57.9	57.8	40.9

附註



二零二一年，本集團用水量不再包含食堂。

節約物料

本集團在產品製造、運輸和銷售環節中，涉及包裝箱、吸塑盒、瓦楞紙、真空袋、膠水等物料的使用。為貫徹「從源頭減少資源消耗和污染物排放」的理念，我們優化產品生產工藝，減少包材使用並盡可能使用環保材料。舜宇智能光學（餘姚）制定《設計和開發控制程序》，明確在產品設計過程中考慮減量化、成本化、無害化原則。舜宇車載光學制定《三新技術開發導入管理規定》，倡導使用綠色材料及鼓勵綠色技術創新，持續對生產流程和生產過程中使用的材料進行改善優化，從源頭減少各類廢棄物的產生。

本集團二零二一年開展的節約物料項目如下：

類別	公司名稱	節約物料項目	效果
工藝優化	舜宇浙江光學	料柄回收	回收注塑生產環節產生的報廢樹脂料柄並製作成鍍膜承座，供後續生產使用。二零二一年產生的報廢料柄均交由有回收資質的專業機構製作成塑膠製品再利用，重複利用率為 100.0%
		膠水減量化	通過熱熔塑封工藝，節省膠水使用量約 96.0 千克
		隔圈減量化	鏡頭組立環節通過輔助承靠結構設計，節省了隔圈的使用，節省約 1.0 千克無鉛黃銅
	舜宇光電	膠水減量化	採用改善後的主動對準技術減少膠水用量 28.7%
包裝優化	舜宇浙江光學	包裝回收再利用	在客戶收到鏡頭產品後回收硬板包裝進行再利用。二零二一年回收再利用硬板包裝共計約 61.4 噸
	舜宇車載光學	替換環保包裝	將原瓦楞紙箱包裝替換為可循環利用的塑料周轉箱，於年內節省紙箱用量約 2.9 噸 在來料吸塑包材方面，將不可回收的黑色 ABS（丙烯腈 - 丁二烯 - 苯乙烯共聚物）塑料改為可回收的透明 PET（聚对苯二甲酸类）塑料材料，於年內減少廢棄物排放約 4.7 噸

本集團二零二一年包裝材料的 KPIs 數據如下：

類別	單位	二零二一年	二零二零年	二零一九年
包裝材料用量	噸	2,632.9	2,500.1	1,604.2
包裝材料密度	千克/人民幣百萬元收入	71.1	67.9	43.4

合規排放

本集團產生的氣體污染物主要為氮氧化物、二氧化硫及顆粒物。於二零二一年年內，本集團氣體污染物的主要來源為汽車尾氣排放；本集團產生的廢水主要來自生活用水及生產環節的清洗廢水、研磨廢水等；本集團產生的固體廢棄物主要包含生活垃圾等無害廢棄物及清洗劑、有機溶劑等生產環節產生的有害廢棄物。

我們嚴格遵守相關法律法規和所在地的排放標準。同時我們亦制定了《廢氣、廢液、噪聲及固體廢棄物管理規定》，明確各類廢棄物的分類、收集、儲存及處置方法，落實環保管理責任部門，妥善處理運營過程中產生的排放物。此外，我們委託有資質的第三方機構對排放物進行檢測，確保達標排放。於報告期內，本集團未發生重大環境違規及處罰事件。

於二零二一年年內，為助力浙江省實現全城無廢的目標，舜宇光電成立由總經理牽頭的職業健康、安全、環保（「HSE」）管理組織專項小組，以「源頭減量、廠內循環、綠色低碳」為原則，積極開展固體廢棄物減量及節能降耗工作，最終順利完成二零二一年度寧波市「無廢城市細胞」建設。此外，本集團餘姚城西產業基地A區通過雨污管網分流、污水回收利用等方式實現產業園污水零直排目標並成為餘姚市縣級示範區，為打造「美麗城市」貢獻屬於我們的一份力量。

我們已在廠區內建造廢水處理系統並已取得城鎮廢水排入市政府污水管網的許可證，確保生活及生產廢水合規排放。此外，本集團在廠區內做到雨污分流，將雨水引入管道就近排入河流。

針對無害廢棄物，我們將可回收的部分進行出售或委外加工處理，不能回收的部分交由環衛單位定期外運處理。針對有害廢棄物，各附屬公司明確各類有害廢棄物的名稱、來源、特性、危害及處理措施，事故應急響應的組織機構及職責以及意外事故的防範措施等。此外，我們建立有害廢棄物儲存區域，對廢棄物進行分類並按照相應要求儲存，最終統一交由合資格的第三方機構合規處理。

本集團二零二一年排放物層面的 KPIs 數據如下：

類別	單位	二零二一年	二零二零年	二零一九年
二氧化硫排放量 (附註1,2)	千克	1.0	1.3	446.6
氮氧化物排放量 (附註1,2)	千克	515.3	1,022.8	1,902.3
顆粒物排放量 (附註1,2)	千克	49.0	92.4	143.8
有害廢棄物 (附註3)	噸	46.6	17.5	9.6
有害廢棄物密度	千克/人民幣百萬元收入	1.3	0.5	0.3
無害廢棄物總量 (附註2)	噸	8,492.8	10,301.3	13,085.0
一般無害廢棄物	噸	4,842.1	5,090.0	6,200.0
回收廢棄物	噸	3,650.7	3,953.2	6,885.0
餐廚廢棄物 (附註2)	噸	/	1,258.1	/
無害廢棄物密度	千克/人民幣百萬元收入	229.3	279.8	354.0

附註



1. 本集團柴油與汽油的二氧化硫、氮氧化物及顆粒物的排放系數參考《香港環境保護署汽車排放計算模型》。
2. 二零二一年，本集團能耗數據不再包含食堂，涉及天然氣用量和餐廚廢棄物，因此該年度的二氧化硫、氮氧化物、顆粒物及無害廢棄物總量的排放數據較往年相比有所降低。
3. 二零二一年，由於本集團生產工藝要求提高，導致輔料使用量增加，故有害廢棄物較二零二零年增長約166.3%。

A sunset over a beach with two hands forming a heart shape in the foreground. The sun is low on the horizon, casting a warm glow over the scene. The hands are positioned in the center, with the fingers pointing towards each other to create a heart shape. The background shows a calm sea and a sky with soft, colorful clouds. The foreground is a dark, pebbly beach.

真誠回饋社會

支持教育 91

公益與志願服務 92

秉承「取之於社會，用之於社會」的企業公民精神，本集團長期投身於教育、扶貧、環保、社會慈善等社區投資領域以開展各類公益事業，並鼓勵員工用實際行動回報社會。於二零二一年年內，本集團參與公益實踐活動情況如下：



本集團二零二一年捐款詳情：

捐款類型	項目	金額 (人民幣元)
支持教育	婁底瀟湘職業學院	139,600.0
	西安陝西科技大學教育發展基金會	50,000.0
	浙江中國計量大學教育基金會	50,000.0
	浙江工業大學教育基金會	50,000.0
	浙江大學教育基金會	100,000.0
	餘姚市慈善總會	320,000.0
	哈爾濱理工大學教育發展基金會	50,000.0
	長春理工大學教育基金會	150,000.0
扶貧助困	信陽市平橋區邢集鎮邢集村	10,000.0
	信陽市平橋區洋河鎮董沖村	10,000.0
	信陽市平橋區查山鄉梁廟村	10,000.0
	信陽市平橋區查山鄉井老村	10,000.0
	信陽市平橋區查山鄉劉崗村	10,000.0
	信陽市平橋區殘疾人聯合會	30,000.0
	信陽市平橋區慈善總會	26,800.0
合計		1,016,400.0

支持教育

我們始終秉持「支持教育就是支持企業自己」的發展理念，持續關注教育發展與人才培養，主動承擔企業在教育中的責任。我們與各類院校建立長期的人才合作關係，積極開展科研合作和技術交流活動，共建就業基地，進一步深化雙方的合作。



科技進校園系列活動

公益與志願服務



我們在創造價值的同時，以飽滿的熱情投身到各種志願服務活動中，並將此作為弘揚文化、建設和諧企業、踐行使命擔當的主要切入點。

二零二一年，本集團持續推進志願服務活動的開展，組織了「戰疫抗疫」服務、困難群眾幫扶、文明出行宣傳及認領「微心願」等愛心志願活動。

此外，本集團組織第十一次無償獻血活動，獻血人員共計 **312** 人，獻血量約 **98,500.0** 毫升。



無償獻血活動



困難群眾幫扶



文明出行宣傳

本集團深知保護社區環境的重要性。於二零二一年年內，我們開展了一系列環保公益活動，以實際行動宣揚環保理念，用真誠守護環境，與社會各界協力，共同構建綠色家園。



「你我共創美麗家園」環境清潔活動



「走古道撿垃圾」幸福活動日

附錄:《環境、社會及管治報告指引》對照表

層面及 KPIs 描述		章節名稱
A. 環境		
A1. 排放物		
一般披露	有關廢氣及溫室氣體排放、向水及土地的排污、有害及無害廢棄物的產生等的： (a) 政策；及 (b) 遵守對發行人有重大影響的相關法律及規例的資料。	踐行 綠色發展
KPI A1.1	排放物種類及相關排放數據。	
KPI A1.2	直接（範圍 1）及能源間接（範圍 2）溫室氣體排放量（以噸計算）及（如適用）密度（如以每產量單位、每項設施計算）。	
KPI A1.3	所產生有害廢棄物總量（以噸計算）及（如適用）密度（如以每產量單位、每項設施計算）。	
KPI A1.4	所產生無害廢棄物總量（以噸計算）及（如適用）密度（如以每產量單位、每項設施計算）。	
KPI A1.5	描述所訂立的排放量目標及為達到這些目標所採取的步驟。	
KPI A1.6	描述處理有害及無害廢棄物的方法，及描述所訂立的減廢目標及為達到這些目標所採取的步驟。	
A2. 資源使用		
一般披露	有效使用資源（包括能源、水及其他原材料）的政策。	踐行 綠色發展
KPI A2.1	按類型劃分的直接及／或間接能源（如電、氣或油）總耗量（以千個千瓦時計算）及密度（如以每產量單位、每項設施計算）。	
KPI A2.2	總耗水量及密度（如以每產量單位、每項設施計算）。	
KPI A2.3	描述所訂立的能源使用效益目標及為達到這些目標所採取的步驟。	
KPI A2.4	描述求取適用水源上可有任何問題，以及所訂立的用水效益目標及為達到這些目標所採取的步驟。	
KPI A2.5	製成品所用包裝材料的總量（以噸計算）及（如適用）每生產單位估量。	
A3. 環境及天然資源		
一般披露	減低發行人對環境及天然資源造成重大影響的政策。	踐行 綠色發展
KPI A3.1	描述業務活動對環境及天然資源的重大影響及已採取管理有關影響的行動。	
A4. 氣候變化		
一般披露	識別及應對已經及可能會對發行人產生影響的重大氣候相關事宜的政策。	踐行 綠色發展
KPI A4.1	描述已經及可能會對發行人產生影響的重大氣候相關事宜，及應對行動。	

層面及 KPIs 描述		章節名稱
B. 社會		
僱傭及勞工常規		
B1. 僱傭		
一般披露	有關薪酬及解僱、招聘及晉升、工作時數、假期、平等機會、多元化、反歧視以及其他待遇及福利的： (a) 政策；及 (b) 遵守對發行人有重大影響的相關法律及規例的資料。	構建和諧職場
KPI B1.1	按性別、僱傭類型（如全職或兼職）、年齡組別及地區劃分的僱員總數。	
KPI B1.2	按性別、年齡組別及地區劃分的僱員流失比率。	
B2. 健康與安全		
一般披露	有關提供安全工作環境及保障僱員避免職業性危害的： (a) 政策；及 (b) 遵守對發行人有重大影響的相關法律及規例的資料。	健康安全為先
KPI B2.1	過去三年（包括匯報年度）每年因工亡故的人數及比率。	
KPI B2.2	因工傷損失工作日數。	
KPI B2.3	描述所採納的職業健康與安全措施，以及相關執行及監察方法。	
B3. 發展及培訓		
一般披露	有關提升僱員履行工作職責的知識及技能的政策。描述培訓活動。	構建和諧職場
KPI B3.1	按性別及僱員類別（如高級管理層、中級管理層）劃分的受訓僱員百分比。	
KPI B3.2	按性別及僱員類別劃分，每名僱員完成受訓的平均時數。	
B4. 勞工準則		
一般披露	有關防止童工或強制勞工的： (a) 政策；及 (b) 遵守對發行人有重大影響的相關法律及規例的資料。	構建和諧職場
KPI B4.1	描述檢討招聘慣例的措施以避免童工及強制勞工。	
KPI B4.2	描述在發現違規情況時消除有關情況所採取的步驟。	

層面及 KPIs 描述		章節名稱
營運慣例		
B5. 供應鏈管理		
一般披露	管理供應鏈的環境及社會風險政策。	合作 攜手共贏
KPI B5.1	按地區劃分的供應商數目。	
KPI B5.2	描述有關聘用供應商的慣例，向其執行有關慣例的供應商數目，以及相關執行及監察方法。	
KPI B5.3	描述有關識別供應鏈每個環節的環境及社會風險的慣例，以及相關執行及監察方法。	
KPI B5.4	描述在揀選供應商時促使多用環保產品及服務的慣例，以及相關執行及監察方法。	
B6. 產品責任		
一般披露	有關所提供產品和服務的健康與安全、廣告、標籤及私隱事宜以及補救方法的： (a) 政策；及 (b) 遵守對發行人有重大影響的相關法律及規例的資料。	聚焦 創新卓越
KPI B6.1	已售或已運送產品總數中因安全與健康理由而須回收的百分比。	
KPI B6.2	接獲關於產品及服務的投訴數目以及應對方法。	
KPI B6.3	描述與維護及保障知識產權有關的慣例。	
KPI B6.4	描述質量檢定過程及產品回收程序。	
KPI B6.5	描述消費者資料保障及私隱政策，以及相關執行及監察方法。	
B7. 反貪污		
一般披露	有關防止賄賂、勒索、欺詐及洗黑錢的： (a) 政策；及 (b) 遵守對發行人有重大影響的相關法律及規例的資料。	關於我們
KPI B7.1	於匯報期內對發行人或其僱員提出並已審結的貪污訴訟案件的數目及訴訟結果。	
KPI B7.2	描述防範措施及舉報程序，以及相關執行及監察方法。	
KPI B7.3	描述向董事及員工提供的反貪污培訓。	
社區		
B8. 社區投資		
一般披露	有關以社區參與來了解營運所在社區需要和確保其業務活動會考慮社區利益的政策。	真誠 回饋社會
KPI B8.1	專注貢獻範疇（如教育、環境事宜、勞工需求、健康、文化、體育）。	
KPI B8.2	在專注範疇所動用資源（如金錢或時間）。	

舜宇光學科技 (集團) 有限公司

(於開曼群島註冊成立的有限公司)

(股份代號：2382.HK)