



越秀交通基建有限公司

YUEXIU TRANSPORT INFRASTRUCTURE LIMITED

(股份代號：01052)

環境、社會和管治報告

2021



暢通
創造價值



目錄

關於本公司		
業務發展		
公司管治		
關於本報告		
概覽		
編製依據		
報告範圍及邊界		
稱謂說明		
數據來源及可靠性聲明		
獲取及回應本報告		
董事會聲明		
高層致辭		
2021年可持續發展概覽		
可持續發展關鍵績效		
年內獲得榮譽及認證		
可持續發展思路		
可持續發展指導政策		
可持續發展原則		
可持續發展架構		
利益相關方溝通		
ESG議題重要性分析		
廉潔反腐		
環境保護		
綠色工程管理		
綠色營運管理		
綠色生態管理		
氣候變化應對		
2	道路安全與優質服務	35
3	保障道路交通安全	36
4	保障員工健康安全	43
5	打造便捷優質服務	44
5	供應鏈管理	48
5	開展責任採購	50
5	僱傭	52
5	多元化的員工隊伍	53
5	全面的權益保障	54
6	公平完善的員工發展	55
7	社區建設	58
8	銜接鄉村振興	60
10	公益慈善	61
10	社區共融	61
11	常態抗疫	64
12	附錄	65
14	主要適用法例、準則及內部政策列表	65
14	數據列表	70
15	《環境、社會及管治報告指引》內容索引	76
17	意見回饋表	82





關於本公司

越秀交通基建有限公司(「本公司」)及其附屬公司(「本集團」或「越秀交通」或「我們」)一直從事投資、經營及管理位於中華人民共和國(「中國」)廣東省及其他經濟發展高增長省份的高速公路、橋樑及碼頭。本公司的重要股東—廣州越秀集團股份有限公司是隸屬於廣州市人民政府國有資產監督管理委員會管理的國有企業。

廣州越秀集團股份有限公司

100%

公眾人士
55.80%

越秀企業(集團)有限公司
44.20%

越秀交通基建有限公司

高速公路 / 橋樑 / 碼頭



關於本公司

業務發展

截至二〇二一年年底，越秀交通總資產達人民幣356.61億元¹，年度收入達37.02億元，員工為2,022名，在全國6個省市投資經營高速公路、橋樑項目共15個，高速公路和橋樑的應估權益收費里程約為505.4公里。

越秀交通基建有限公司

高速公路 / 橋樑 / 碼頭

- 廣州北二環高速
- 廣西蒼郁高速
- 天津津雄高速
- 湖南長株高速
- 河南尉許高速
- 湖北隨岳南高速
- 湖北漢蔡高速
- 湖北漢鄂高速
- 湖北大廣南高速

- 湖北漢孝高速
- 廣州北環高速
- 虎門大橋
- 汕頭海灣大橋
- 廣州西二環高速
- 清連高速
- 琶洲港澳客運

- 附屬公司
- 聯營公司和合營企業

投資經營高速公路、
橋樑項目共

15 個

高速公路和橋樑的
應估權益收費里程
約為

505.4 公里

年度收入達

37.02 億元

員工為

2,022 名

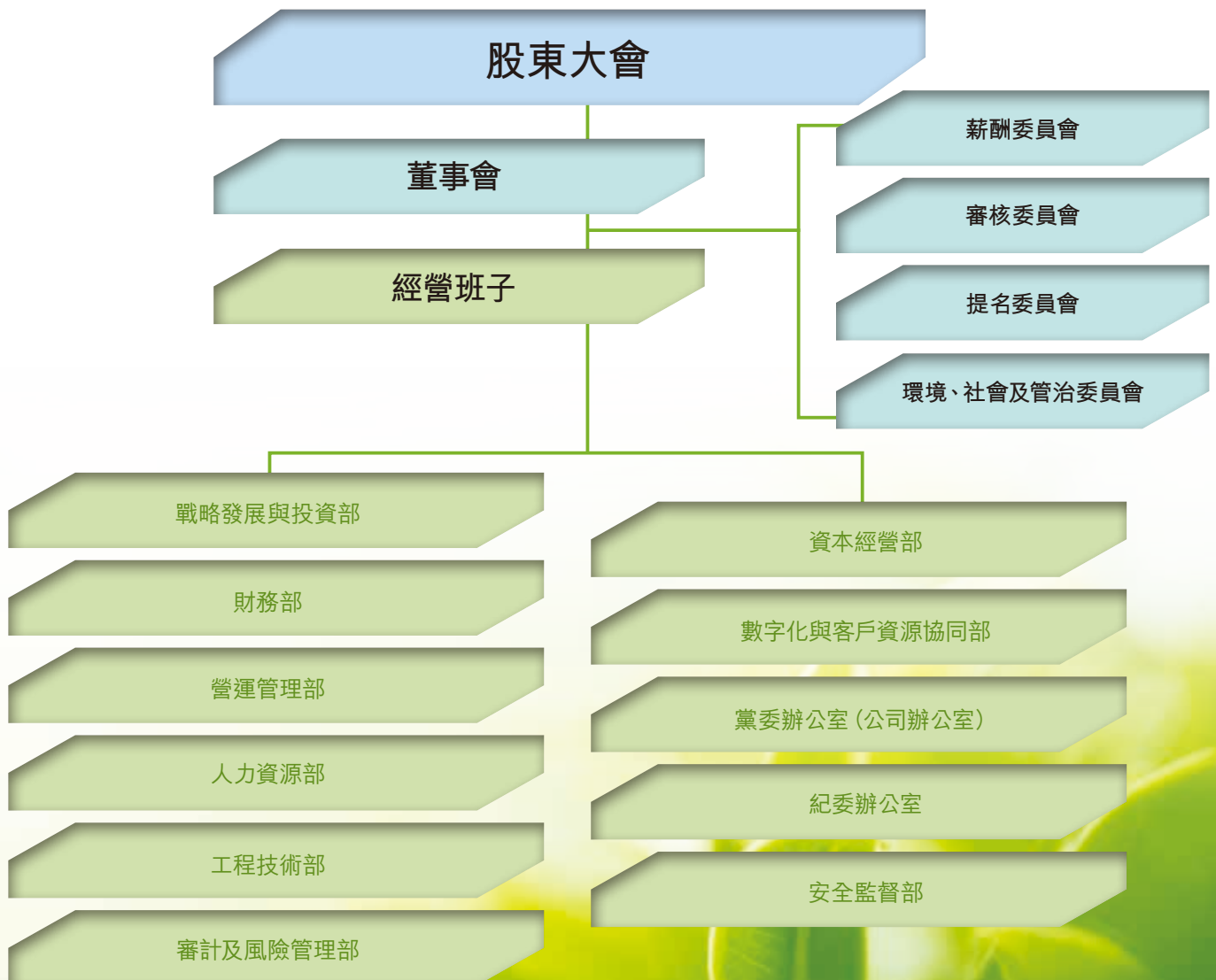
¹ 如無特別說明，本報告中提及的資金貨幣均為人民幣。

關於本公司

公司管治

越秀交通建立了由股東大會、董事會、各專業委員會、經營班子及各職能部門組成的公司治理結構，以公司章程為基礎制定了多層次的治理規則，用以明確各方職責、權限和行為準則，並將上述結構和規則在實踐中不斷檢討和完善，提高公司運作的透明、獨立和高效。

公司管治架構如下圖所示：



關於本報告

概覽

本報告是越秀交通發佈的第六份環境、社會及管治(ESG)報告，我們秉承客觀、透明的原則，系統披露本公司在經濟、社會和環境等方面表現的相關信息。希望本報告能使您更加了解我們為可持續發展做出的努力，增進溝通與信任，共同邁向可持續發展。

編製依據

本報告主要參考香港聯交所證券上市規則附錄二十七《環境、社會及管治報告指引》編製而成。報告內容的編寫程序包括：識別和排列重要的利益相關方、識別和排列ESG相關重要議題、決定ESG報告的界限、收集相關材料和數據、根據資料編製數據，對報告中的數據進行檢視等。

報告範圍及邊界

本報告為年度報告，時間跨度為2021年1月1日至2021年12月31日，部分內容適當延伸。

本報告中的ESG相關政策、聲明、管理措施以及量化數據的表現覆蓋了本公司總部及附屬公司，且使用的釋義與本公司《二〇二一年年度報告》相同，建議與本公司《二〇二一年年度報告》一併閱讀。

稱謂說明

為便於表述，報告中「越秀交通」「公司」「我們」均指代「越秀交通基建有限公司(1052.HK)」。「集團」則指代控股股東「廣州越秀集團股份有限公司」。

數據來源及可靠性聲明

報告所披露的資料與案例來自公司正式文件、統計報告或公開資料。我們承諾對報告內容的真實性、準確性和完整性負責。本報告已充分滿足《環境、社會及管治報告指引》所指的重要性、量化、平衡、一致性披露原則。

關於本報告

獲取及回應本報告

本報告以中英文兩種語言編製，如中英文版本有任何差異，請以中文版為準。本報告電子版本可在越秀交通基建有限公司官網<http://www.yuexiutransportinfrastructure.com/>下載。若您對本報告的內容有任何疑問或建議，歡迎來電或來函詢問，我們的聯繫方式如下：

聯繫部門：資本經營部

地址：香港灣仔駱克道160號越秀大廈17A室

電話：(852) 2865 2205

傳真：(852) 2865 2126

郵箱：contact@yuexiutransport.com.hk

董事會聲明

本公司董事會高度重視可持續發展管理。根據香港聯合交易所(以下簡稱「香港聯交所」)《環境、社會及管治報告指引》要求，越秀交通建立行之有效的ESG管理機制，持續健全本公司的可持續發展治理結構，加強董事會於ESG事務的監督及參與力度。

ESG管治

董事會對本公司的ESG工作承擔全面責任，監督本公司ESG發展方向及策略；定期討論及審查本公司的ESG發展風險和機遇。環境、社會及管治委員會於2022年3月成立，獲董事會授權，負責本公司ESG影響的管理及監督，並定期向董事會匯報ESG相關績效表現。

ESG風險管理

越秀交通重視ESG風險可能對本公司產生的重大影響，結合行業ESG風險、監管要求及宏觀政策等，每年更新本公司的ESG議題庫，並通過開展利益相關方調研、問卷調研、專家評估、董事會討論等方式開展ESG議題的重大性評估。董事會關注ESG議題的重要性排序，並以此指引本公司年度ESG管理的重點方向。董事會已參與2021年度本公司ESG議題的重大性評估，並對本年度重大性議題的分析結果進行審批及確認。

ESG目標管理

越秀交通已據香港聯交所《環境、社會及管治報告指引》要求，設定溫室氣體排放、廢棄物處理、能源使用及水資源使用的相關目標。董事會已就該類目標設定進行審閱及討論，並將持續檢討及關注目標達成進度。

高層致辭



李鋒
董事長



2021年，越秀交通繼續以務實、勤奮堅定的態度發展高速公路、橋樑及碼頭營運業務，與各利益相關方一同推動可持續發展。公司致力於成為國內領先的交通基建資產管理公司，面向十四五，將以「3331」發展戰略為指引，搭建完善三大平台（上市平台、REITs平台、孵化平台）；提升三大核心能力（投資能力、運維能力、金融化能力）；堅持聚焦三大方向（高速公路主業、重點地區、拓展相關輔業）；圍繞交通基建業務持續做強做大。本公

高層致辭

司將牢牢把握高速公路投資併購的戰略機遇期，立足粵港澳大灣區，兼顧未來受益於繼續城市化，工業化發展較快的區域，充分利用合作孵化平台的模式，堅持做強做大以收費公路為主的基礎設施業務。

越秀交通致力於建設可持續發展的交通基建資產管理公司，堅持高質量發展，積極響應可持續發展趨勢，持續推進綠色管理。本年度內，我們積極響應國家可持續發展號召，不斷提升綠色技術研發與應用水平，有效降低工程項目產生的環境影響；我們持續深化企業綠色管理，通過科學、精細化的管理保障周邊生態及沿線居民生活；同時，我們以實際行動支持國家「雙碳」戰略，通過不斷發掘節能減排及可再生能源應用的潛力，助力國家應對氣候變化並實現碳中和。

保障道路安全及通暢是越秀交通實現可持續發展的重要基礎。本年度內，越秀交通紮實推進道路安全及保暢工作，多措並舉提升企業營運及道路交通的安全水平，致力於為社會提供便捷舒心的道路服務。我們通過引入多項先進技術與設備，高質高效完成多項道路養護及提升工程，持續提升道路的通行能力與安全表現；我們致力於為公眾提供便捷、暢通、舒適的道路交通體驗，為社會提供高質量的道路通行服務。

越秀交通始終關心員工的成長與發展，促進員工與公司共同進步。年內我們正式完成股票期權首次授予方案，為越秀交通人才引進及可持續發展奠定了基礎。我們深化職業經理人管理體系，建立長效激勵機制，有效規範人才管理體系並提升企業的人才吸引力；我們啟動人才盤點工作，持續強化人才隊伍培訓，為實施人才強企戰略提供堅實支撐。

本年度內，越秀交通積極承擔企業社會責任，銜接鄉村振興、投身社區抗疫，共同建設美好社會。

2022年，越秀交通將繼續堅持「立足粵港澳大灣區，進軍中部」的發展戰略，把握區域發展機遇，增強穩中求進的發展態勢，與廣大利益相關方共同努力，創造更大的經濟、環境以及社會價值。

李鋒
董事長



2021年可持續發展概覽

可持續發展關鍵績效

安全生產投入

- 本年度安全生產直接和間接投入共計約8,790.8萬元，道路安全管理水平持續提高
- 本年度開展大型安全演練共108次，有效提升突發道路安全事件應對水平



安全生產投入

8,790.8萬元
人民幣

開展大型安全演練

108次

交通事故下降趨勢

- 2021年全年交通事故較2019年²同比下降46.3%，交通事故呈現連續下降趨勢



交通事故下降

46.3%

越秀交通公募REITs項目成功發售

- 華夏越秀高速REIT成功發售，發行過程中獲得了公眾投資者高達46.76倍的超額認購。華夏越秀高速REIT的成功發行，有助於越秀交通維持合理的負債比率和投資級信用評級，獲得營運管理服務收入；實現資產循環帶動資本循環，助力越秀交通中長期可持續發展



打通資本循環路徑
實現商業模式創新

² 由於疫情原因，2020年事故統計數據不可比

2021年可持續發展概覽

年內獲得榮譽及認證

獎項及認可名稱	頒發機構
優秀基礎設施公募REITs原始權益人(2021)	深圳證券交易所
年度上市企業(2021)	彭博商業周刊
傑出基建投資及發展大獎(2021)	華富財經
榮譽大獎(2021)	ARC年報大獎





可持續發展思路



可持續發展思路

可持續發展指導政策

2021年，越秀交通堅持可持續發展的願景，從可持續發展原則出發，鞏固自身可持續發展架構及職能，響應各利益相關方的關注，推動公司可持續發展。

可持續發展原則

越秀交通將經營責任、道路責任、員工責任、社會責任和環境責任五大方面融入業務中，結合可持續發展原則，明確可持續發展方向，實現與各利益相關方共贏的目標。



堅持環境責任

識別環境風險
投入環境保護

堅定經營責任

優化經營管理
提升資產價值

落實道路責任

保障道路安全
維護道路暢通

強化員工責任

關愛自身員工
提升發展平台

承擔社會責任

了解社區需求
履行社會責任

可持續發展思路

可持續發展架構

越秀交通可持續發展架構由環境、社會及管治委員會，ESG報告工作小組，以及ESG執行團隊組成。



環境、社會及管治委員會

環境、社會及管治委員會負責本公司ESG影響的管理及監督，並定期向董事會匯報ESG相關績效表現。



ESG報告工作小組

該小組負責協調各部門及附屬公司的ESG工作開展，協助將可持續發展思路融入工作流程，籌備向董事會匯報的有關資料，不斷提升ESG信息披露水平，並與投資者及時溝通公司ESG表現。



ESG執行團隊

該團隊的成員來自總部及附屬公司，負責執行ESG工作實務，持續對ESG相關工作流程、績效、改進意見進行收集、匯報。

可持續發展思路

越秀交通可持續發展架構的組成與職責

架構層級	組成人員	職責
環境、社會及管治委員會	由兩位執行董事以及三名獨立非執行董事組成	<ul style="list-style-type: none"> ➢ 審閱、制定及批准有關ESG事宜的願景、目標、策略及管理政策 ➢ 審視及評估ESG管理架構 ➢ 檢討並審核本集團的ESG政策並定期向董事會匯報 ➢ 審閱ESG的立法及規例的主要國際趨勢，識別及評估對營運產生影響的ESG相關風險及機遇
ESG報告工作小組	各部門領導負責相關工作，並指定聯絡人進行溝通	<ul style="list-style-type: none"> ➢ 研究適用於越秀交通的可持續發展管理政策 ➢ 對目前的可持續發展現狀進行評估和回報 ➢ 規劃中短期的可持續發展工作方案 ➢ 監督相關工作的進度
ESG執行團隊	總部及各附屬公司負責環境、社會相關信息的對口人員	<ul style="list-style-type: none"> ➢ 對總部及當地高速公路相應的環境、社會指標進行日常管理和統計 ➢ 對相應指標進行周期性的匯報 ➢ 指出日常管理上的建議

可持續發展思路

利益相關方溝通

利益相關方	對公司的要求與期望	溝通與響應方式
司乘人員	道路安全 道路通暢 通行費用 道路設施 緊急救援通道	收費站人員溝通 意見收集 滿意度調查 投訴熱線
政府	道路安全 道路通暢 道路設施 應急救援 依法納稅 產生正面的社會效益	定期走訪 政策溝通 輔助處理交通事故
員工	薪酬待遇 發展空間 員工福利 晉升政策 培訓體系 企業聲譽 企業內部溝通渠道	直接交流 員工信箱 職業發展培訓
投資者	投資回報 財務情況 業務前景 未來發展計劃 管治情況 管理層選擇與聘用	股東大會 財務信息披露 投資者熱線／信箱 投資者關係路演
供應商	採購政策 供應商管理制度 公平交易 按時交貨 及時付款 溝通渠道 維持良好的夥伴關係	供應商審查 定期走訪
當地社區	公路的環境影響 企業的營運道德	投訴熱線 公益活動

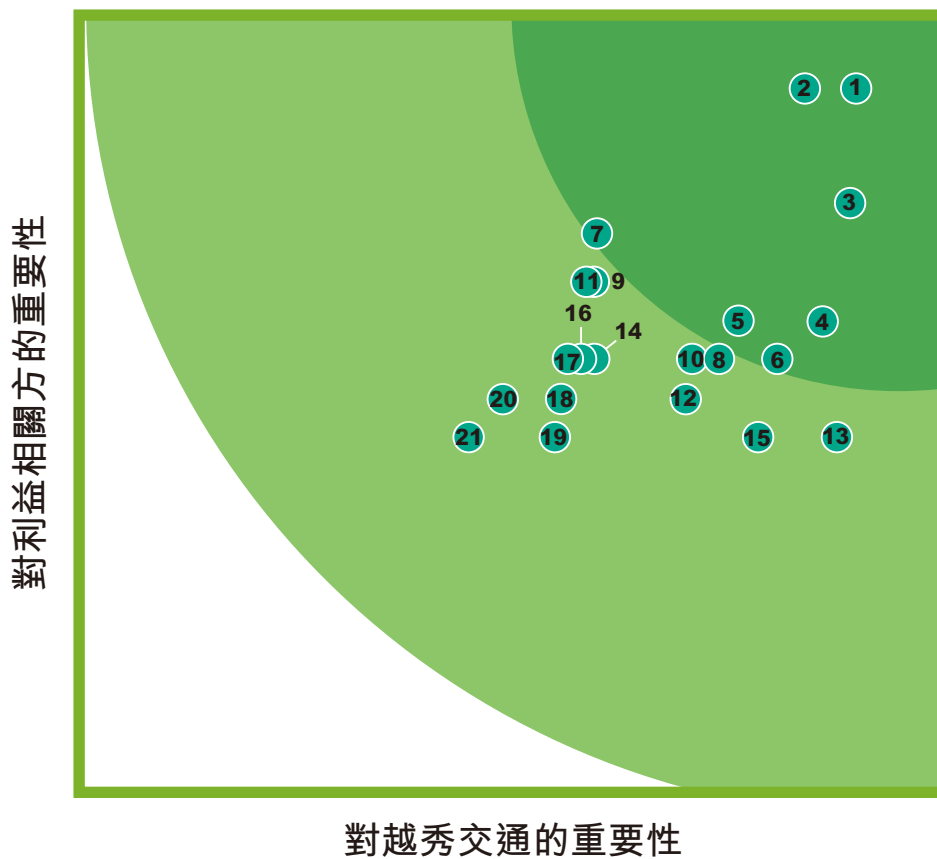
可持續發展思路

ESG議題重要性分析

越秀交通每年聘請外部專業顧問團隊回顧及評述公司本年度的可持續發展議題，了解利益相關方對可持續發展工作的期望與需求，並歸納、總結對本公司具有重要性的可持續發展議題，為本報告的編製建立基礎。

重大性評估過程	
➤	釐定ESG議題 ：通過分析各利益相關方關注範疇、對比同行企業舉措以及參照國際可持續發展標準，篩選ESG重要性議題。
➤	評估議題優先級別 ：綜合考慮企業管理層意見和利益相關方要求，對識別出的ESG議題重要性進行排序分析，分為高度、中度和低度三個維度，以在報告中分別對應披露。
➤	向董事會呈交報告及獲得確認 ：將重要性議題評估結果呈交董事會，並獲得董事會確認通過。

ESG議題重大性矩陣



可持續發展思路

序號	議題名稱	序號	議題名稱
	高度重要議題		中度重要議題
1	道路品質與營運安全	8	碳排放管理
2	職業健康與安全	9	勞工準則
3	反貪污	10	資源利用及回收
4	道路暢通	11	培訓與職業發展
5	社區關係	12	噪聲管理
6	能源管理	13	可持續發展
7	服務質量與投訴處理	14	廢棄物管理
		15	應對氣候變化
		16	薪酬與福利
		17	土地使用
		18	客戶隱私保護
		19	水資源保護
		20	供應鏈管理
		21	生物多樣性

廉潔反腐



廉潔反腐



2021年相關議題實踐

相關ESG議題	反貪污
策略	我們繼續加強廉潔管理，提升依法合規經營的管理水平，積極開展常態化全員反貪污宣傳、培訓，組織廉潔風險排查行動，堅決防範貪腐現象
行動	<ul style="list-style-type: none"> ➢ 遵守並完善公司各項防止貪污腐敗制度 ➢ 定期開展反貪腐培訓、警示教育 ➢ 開展廉潔風險排查工作
成效	<ul style="list-style-type: none"> ➢ 開展警示教育、廉政風險排查活動 ➢ 定期撰寫廉潔總結報告 ➢ 制定、完善廉潔風險防控機制
提升	我們將推進公司反貪反腐機制建設，完善反貪腐政策與制度，提升反腐拒變能力

越秀交通嚴格遵守香港聯交所證券上市規則之企業管治守則的條文規定，不斷完善公司治理結構和管理體系。以治理層作為反貪腐工作的責任主體，董事會全權負責評估及鑒定公司相關風險的類別及程度，紀委辦公室、審計及風險管理部共同參與推動公司各項反貪腐工作開展，管理層從上到下層層遞進式落實反貪污工作。越秀交通以決策制度體系、重大工程審計及效能監督、職業經理人管理為出發點，持續優化風險管理體系，推動內控管理標準化、風險防控精細化、警示教育深入化，以保障利益相關方的權益。

廉潔反腐

制度建設方面，2021年，越秀交通持續落實《越秀(中國)交通基建投資有限公司關於貫徹落實「三重一大」決策制度的實施辦法(2020年修訂)》《越秀(中國)交通基建投資有限公司問責管理辦法》《越秀(中國)交通基建投資有限公司電子廉潔檔案管理實施辦法》等內部反腐政策制度，同時新制定《附屬公司紀檢委員工作指引》《廉潔監督小組工作指引》以健全紀檢工作配套制度，進一步完善企業廉潔治理制度體系。

重大工程審計及效能監督方面，越秀交通開展全面的廉潔反腐與商業道德行為監督審查，將日常監督與專項監督相結合，並依託紀檢部門紀律監督、審計部門法務、審計與風控監督、財務部門財經監督和職能部門業務監督等方式開展多部門聯合監督。公司每年召開2次黨風廉政建設工作會議，每年開展1次覆蓋所有公司的廉政建設、商業行為道德等工作的現場考察，並要求附屬公司定期匯報廉潔工作情況，實現對公司監督的全覆蓋。2021年，越秀交通深入開展廉潔風險排查活動，針對北二環改擴建工程啟動了多部門聯合的風險排查工作。

越秀交通深入開展廉潔風險排查工作

2021年，越秀交通從制度、程序、崗位三個方面出發，對12個職能部門、9個項目開展廉潔風險排查工作，共識別出58項廉潔風險點、制定了144項防禦措施，完善了廉潔風險防控機制。同時，公司聯合紀檢、審計、工程部門開展重大改擴建工程聯合風險排查，指導北二環改擴建管理處啟動廉潔風險排查工作，提前查找廉潔風險點，為北二環改擴建工程廉潔風險排查和防控工作的有序推進打好基礎。



廉潔風險排查工作啟動會



廉潔反腐

越秀交通採取多種措施保障員工廉潔從業，設置廉潔台賬、廉潔承諾書，並對附屬公司的中層員工提拔出具廉潔意見，築起廉潔防線。此外，公司部門領導等重要崗位員工每年需要參加「述廉」工作，持續強化重點崗位的廉潔意識。

越秀交通堅持廉潔教育常態化，面向全體越秀交通員工及相關方提供紀律教育培訓、廉潔合同簽署等多種形式的反貪污培訓及宣貫工作。我們每月落實廉政教育學習議題，借助信息化手段強化廉潔意識教育，並通過廉潔文化進基層活動、紀律教育月學習活動等專題教育增強員工抗腐防變能力。2021年，越秀交通面向員工及內部董事開展廉潔培訓，落實每月廉政教育學習議題共12個，開展警示教育34場次。

越秀交通深入開展紀律教育學習月活動

越秀交通圍繞紀律教育學習月活動開展了形式多樣的廉潔文化培訓活動，持續深化員工的廉潔意識。在紀律教育學習月期間，公司組織違紀違法案例及警示教育片學習，深入基層一線打通廉潔宣傳教育「最後一公里」，組織黨員幹部前往廉潔文化教育基地參觀學習，弘揚清正廉潔的企業文化。



廉潔文化基地參觀學習活動



廉潔反腐

越秀交通設有正式、完善的內部舉報及舉報人保護制度。我們遵照《越秀集團紀檢監察機構處理信訪舉報工作管理辦法》中的相關規定，詳細列明了實名及匿名舉報的渠道及處理流程，建立起正式、完善的實名／匿名舉報系統及保護制度。我們已建立內部舉報郵箱，鼓勵員工對發現的或潛在的貪腐、瀆職行為進行實名或匿名舉報。作為舉報信息的受理和處置部門，紀委辦公室收到舉報信息後將向公司高級管理層匯報情況，根據公司領導指令和有關規定開展核查工作。同時，公司嚴格遵照國家相關法律法規保護舉報人權益，確保做出如實、恰當舉報的舉報人得到公平對待，保護有關人士免於遭受不公平解僱、迫害或不當的紀律處分。公司將採取合理措施，保護舉報人不會因在內部政策適用範圍內做出的舉報而遭受到打擊報復。若任何人士對舉報人(包括匿名舉報人)發起威脅報復或泄露舉報信息，公司保留對其採取適當行為的權利，涉嫌職務違法及犯罪的將依法追究法律責任，為舉報人提供法律保護。公司重視舉報人信息保護工作，除按照法律法規進行披露或審計目的，或需要交由監管機構或執法部門處理的情況外，將對接受的一切資料保密。

越秀交通嚴格遵守國家和地方的法律法規開展招標採購活動，貫徹落實《越秀交通基建有限公司採購管理制度》等一系列適用於所有供應商的反貪腐制度。我們實施供應商廉潔風險分析，要求供應商簽署《廉潔合同》，開展供應商《廉潔合作承諾書》簽署試點工作，確保供應商具備充分的反貪腐政策及管理措施，以降低貪腐風險。

越秀交通嚴格實施廉政制度，積極開展日常宣傳教育，取得優秀成果。報告期內，公司未發生因貪污或賄賂而導致的訴訟案件。

環境保護



道道道
车车车
超行行

環境保護



2021年相關議題實踐

相關ESG議題	<ul style="list-style-type: none"> ➢ 能源管理 ➢ 資源利用及回收 ➢ 廢棄物管理 ➢ 應對氣候變化 ➢ 水資源保護 ➢ 噪聲管理 ➢ 生物多樣性 ➢ 土地使用 ➢ 碳排放管理 ➢ 可持續發展
策略	<p>我們積極響應國家實現碳達峰及碳中和的戰略決策，貫徹落實可持續交通建設工作，通過堅持技術創新與管理能力提升，持續深化綠色工程及綠色營運，盡可能降低道路建設、施工和營運過程對環境的影響</p>
行動	<p>我們大力推動綠色公路建設，已完成多項道路充電樁佈置工作，並計劃開展光伏項目，助力降低道路營運及使用過程中的碳排放</p>
成效	<p>我們逐步推動高速沿線充電設施建設工作，目前已合計佈置充電樁40個</p>
提升	<p>我們響應國家推動公路綠色發展的要求，將深化綠色公路建設納入未來工作規劃，並制定以下綠色公路目標指導未來企業營運的工作方向：</p> <ul style="list-style-type: none"> ➢ 排放物：減少每公里溫室氣體排放量 ➢ 廢棄物：瀝青舊料循環利用率達到100% ➢ 能源使用效益：降低每公里能耗 ➢ 用水效益：降低每公里耗水量

環境保護

綠色工程管理

越秀交通積極響應國家建設綠色現代化公路運輸體系的目標，嚴格遵守《中華人民共和國環境保護法》《中華人民共和國大氣污染防治法》《中華人民共和國固體廢物污染環境防治法》《中華人民共和國環境影響評價法》等法律法規，確保工程項目中的排放物、廢棄物、噪音等負面影響依法依規得到有效管控，發展綠色交通、建設可持續發展公路。2021年，本公司並未發生任何因環境問題而導致的處罰及法律訴訟事件。

越秀交通高度重視工程項目過程中環境影響的管控，嚴格按照相關法律法規識別、監測及處理工程項目中的環境污染。我們針對各類環境風險制定了相應的處理措施，要求施工方文明施工並及時恰當地處理工程廢棄物，在重點路段設置聲屏障阻隔噪音，以保證廢棄物及噪音水平滿足國家及地方的環境標準與要求。

指標類別	單位	2021年
所產生的無害廢棄物		
廢瀝青混凝土	噸	164,379

2021年，越秀交通在過往成功應用熱再生綠色養護技術、NovaChip施工技術等先進環保工程技術的基礎上保持開拓創新，不斷擴大科研成果的應用範圍，持續將先進工程技術轉化為綠色工程成果。在保證道路質量的前提下，我們通過新材料、新科技、新工藝、新設備的積極研究與應用，在工程項目過程中成功減少資源消耗量及廢棄物生成量，有效降低環境污染風險，同時助力節能減排，將綠色交通理念貫徹於工程管理之中。

環境保護



熱再生綠色養護工程技術應用取得積極成效

越秀交通積極貫徹落實綠色交通發展理念，以路段路面大修為契機開展瀝青路面廠拌熱再生相關研究與工程應用。我們積極將科研成果應用於工程方案，通過優化路面大修工程技術方案及路肩硬化方案，2021年可節約石料約4,300噸、瀝青約80噸，不僅實實在在節能減排，還解決了大量路面廢舊材料長期堆放污染環境的問題，在降低工程項目環境影響方面取得了重要成果。



熱再生綠色養護工程

綠色營運管理

越秀交通將綠色理念融匯於道路營運管理，嚴格遵守《中華人民共和國節約能源法》《中華人民共和國清潔生產促進法》等法律法規，不斷優化企業能源及資源管理措施，積極推動節能減排工作，避免水資源及辦公耗材不必要的損耗，最大限度減少企業營運對環境的影響。

環境保護

推動節能減排

越秀交通以實際行動支持國家碳中和戰略規劃，積極採取多項措施致力於營運過程的溫室氣體減排。在日常辦公及道路營運中，我們明確節能環保要求，推動各項改造項目及綠色營運措施，降低營運過程中的能源消耗。2021年，越秀交通約91%的溫室氣體排放來源於間接排放，主要由外購電力所衍生；直接排放則來源於自有車輛、鍋爐設備等消耗汽油、柴油、天然氣時產生的直接排放。

指標類別	單位	2021年
溫室氣體排放		
溫室氣體排放量(範圍一)	噸二氧化碳當量	1,523
溫室氣體排放量(範圍二)	噸二氧化碳當量	14,648
溫室氣體排放密度	噸二氧化碳當量/公里	32.65

道路節能改造 	持續開展道路節能改造，推動LED燈具更換、新能源發電試點項目等節能改造工程，不斷探索道路節能減排的措施與經驗
辦公場所節能減排 	持續推動辦公場所節能減排工作，通過使用變頻空調、改造鍋爐與暖氣管道、更換節能燈具等措施優化辦公場所能耗表現
公務用車管理 	逐步淘汰老舊公務車輛，計劃引入新能源公務車輛，降低公務車輛營運產生的能源消耗；同時強化公務用車管理，通過OA系統及管理流程按照實際需求批准用車，避免不必要的浪費

環境保護

減少水資源浪費

越秀交通已採取多項科學用水措施，提高道路營運過程中的用水效率。越秀交通自身營運所使用的水資源全部來自市政網絡，不涉及取水問題。在道路綠化養護過程中，我們的綠化承包商主要利用平時儲蓄的雨水及自有水塘水，未使用外購用水進行綠化灌溉；同時按季節科學、合理設置澆灌頻率和澆灌量，節約綠化養護用水量。

節約用紙

越秀交通已將節約用紙理念融入於道路營運及日常辦公之中。一方面，我們結合國家道路信息化建設趨勢持續推進路橋收費站無紙化，通過向司機發放可重複使用的複合卡、採用RFID系統自動計算收費額，實現無紙化收費，避免大量收費單據造成的紙張浪費。另一方面，我們使用在線OA系統落實辦公用品的統一在線管理、按需採購，節約辦公用紙；設置廢紙回收處，定期將多餘的廢紙送至廣州造紙集團有限公司，實現紙張循環再生。

2021年，越秀交通送往廣州造紙集團有限公司回收的紙張近 **1,000** 公斤

類別	數量
廢A4辦公用紙	10,214 千克
收費站收據／發票用紙	6.47 噸

環境保護

降低廢棄物環境污染

越秀交通採取多種手段管控廢棄物造成的潛在環境影響。在道路營運環節，我們採購環保型融雪劑，要求施工方妥善處理工程廢料，實施文明施工；在日常辦公環節，我們設置分類垃圾桶，並將辦公過程中產生的燈管、廢舊硒鼓等交由具有資質的第三方處理，降低環境污染。

越秀交通要求施工方實施工程廢料 **100%** 回收

類別	數量
廢燈管	831.34 千克
廢打印機硒鼓	900.41 千克

綠色生態管理

越秀交通重視生態環境的保護。本公司嚴格遵守《中華人民共和國環境保護法》《中華人民共和國水土保持法》等法律以及《建設項目環境保護管理條例》《公路建設項目環境影響評價規範》等環境影響評價制度，在《事業計劃管理辦法》《機電工程管理辦法》《公路養護工程竣(交)工驗收管理辦法》等內部政策中明確環境保護的工作要求及有關考核指標，並在交通基建投資、營運和建設工程等業務環節中嚴格落實。

越秀交通對潛在投資目標開展盡職調查，確保項目通過環境影響評估，並在收購協議中約定土地使用證的獲取等事項；在所有道路的運營過程中遵守《公路養護工程質量檢驗評定標準 第一冊 土建工程》等涉及土地使用的行業標準，按要求實施邊坡修復、土方路基修復、土溝整修、綠化養護工程等工程項目，保障土地使用過程符合相關規範。與此同時，本公司亦對項目可能造成的生態環境影響進行調查、預測和評價，並提出防治生態破壞的對策及方案。同時，公司積極引進新技術減少道路建設的環境影響，在北二環改擴建項目開展智能公路研究，結合智能科技減少工程佔用的土地。

環境保護

越秀交通生態環境保護政策聲明

越秀交通承諾致力於減少項目營運的不利環境影響，積極採取有效措施，降低項目建設及營運過程中有關生態系統、生物多樣性等方面的環境風險。

越秀交通承諾在全部經營範圍中：

- 不在世界遺產保護區、自然生態保護區等高度保護區域進行項目開發及營運。
- 所有項目通過環境影響評估，並取得土地使用證等土地使用許可。
- 降低項目工程建設過程中產生的環境影響，積極考慮必要措施緩解項目環境干擾，其中包括但不限於：
 - 基於環境影響評估結果及生態環境保護部門的要求，設置生態無干擾區域。
 - 因地制宜制定針對性的項目方案，通過重新引入多樣化物種等方式，致力於將受到干擾的生物棲息地等地塊恢復至未干擾前的狀態。
 - 必要時在工程方案中設計特殊的環境保護設施(如地上或地下廊道、橋樑等生態通道)，降低項目對生態系統的干擾。
 - 持續監控並解決項目營運過程中道路沿線的生態系統變化，及時處理物種入侵、病蟲害、植物枯死等問題。
 - 致力於以可持續管理的方式使用自然資源與原材料，提升用水效率與瀝青等工程材料的利用效率。
- 在所有項目立項及開發前，務求充分識別項目潛在的環境影響，並在項目有關政策或方案制定的過程中採取必要的措施保護周邊地區的環境權益，其中包括但不限於：
 - 廣泛開展社區調研、居民訪談及問卷調查，聘請行業專家進行項目研討及影響評估，以全面審視項目對周邊地區生態環境等方面的潛在不利影響，聽取當地社區在環境保護方面的利益要求與項目意見。
 - 制定涉及生物多樣性保護等環境保護政策及行動方案時，邀請當地社區居民、行業專家等利益相關方參與制定過程，並積極參考聯合國生物多樣性公約、世界自然基金會相關指引等優秀的環境保護指導理念與精神。
 - 暢通面向當地社區的電話熱線、電子郵箱等溝通渠道，提升項目環境保護議題的社區參與程度。同時，成立包含當地社區代表、外部團體的專家委員會，就生物多樣性及社區權益保護等議題充分表達意見，並共同確認保護生物多樣性的成效。

環境保護

維護道路周邊生態系統健康

越秀交通重視道路日常綠化養護，嚴格按照《公路養護技術規範》中有關公路綠化與環境保護的要求，開展公路綠化巡查，落實生物、化學防治與營林措施相結合的綜合防治方針，維護綠化地塊的生態系統健康。此外，越秀交通所有附屬公司與第三方專業養護單位簽定協議，要求對植被進行日常保養，定期對公路沿線、互通立交及收費站區域植被進行修整，確保草木生長情況需達到綠化管控標準。



越秀交通道路沿線生態維護工作

越秀交通注重道路沿線生態的維護工作，積極開展道路生態巡檢工作。越秀交通各道路附屬公司委託日常養護單位開展每天一次的道路巡查工作，維護道路沿線生態。在巡查工作中，我們會巡檢道路沿線中分帶、路肩、邊坡、立交以及收費站區等範圍內的植被生長狀況，及時開展修剪、澆水、施肥、殺蟲、補植等工作。同時，我們將巡查道路沿線水體污染情況及道路沿線污水處理工作，及時治理可能發生的污水影響，最大程度降低道路營運過程中的污水對附近環境產生干擾。

本公司同樣關注降低營運地周邊小區的環境影響，注重公路沿線生物多樣性的保護。我們通過設置聲屏障、排水設施、護欄、隔離網等方式，嚴格控制噪音排放、潛在化學品泄露風險等不利因素，保證周邊沿線居民的生活環境質量，降低公路營運對周邊居民及生物多樣性的影響。我們亦主動採取措施維護道路沿線生態的生物多樣性，在道路邊坡種植綠植時，我們將避免單一種類植物種植的情況，保持物種多樣性；與此同時，我們將採用松柏等當地物種開展補植工作，避免生物入侵情況的發生。

氣候變化應對

越秀交通已意識到氣候變化對企業營運造成的潛在影響。全球氣候變化現象的加劇，將可能導致暴雨、洪災等極端天氣出現的概率增加，存在因道路通行能力下降進而造成公路建設營運企業收入減少的可能。與此同時，由於國家、公眾對氣候變化議題關注的日益提升，若公路建設營運行業未能採取適當的應對措施，可能造成遠期建設營運成本上升及客戶流失的情況。

環境保護

越秀交通支持國家碳中和規劃及應對氣候變化的莊重承諾，在已有節能減排工作的基礎上進一步探索符合越秀交通實際的氣候變化應對方案，有序推動與氣候變化相關的管治管理體系建設，不斷在企業營運過程中深化節能減排措施。目前，針對道路營運環節中碳排放較大的電力照明及汽車行駛場景，越秀交通正有序開展LED燈節能改造工程，加快充電樁設備建設、推動光伏發電試點工程的籌備工作，力求為應對全球氣候變化作出有益貢獻。



越秀交通隧道順光照明和智能調光控制技術

越秀交通在採用LED節能照明燈具的基礎上，進一步挖掘LED照明燈具的節能潛力，探索順光照明和智能調光控制技術的應用。相關方案可實現基於車流量和洞內外亮度的隧道照明亮度調節，通過採取燈具順光照明改造、適配定制化智能調光控制軟件並結合隧道引道照明佈設優化改造，不僅改善了行車舒適性和安全性，而且相比傳統高壓鈉燈和普通LED燈大幅節省能耗，有力減少照明環節碳排放。據測算，與傳統回路控制的高壓鈉燈和LED燈具對比，應用順光照明智能調光控制技術分別可節約成本70%和30%左右，具有較高的減碳效益與經濟效益。



越秀交通加快道路沿線充電樁建設

越秀交通順應電動汽車節能減排的趨勢，不斷擴大旗下高速公路沿線汽車充電樁的覆蓋範圍。目前，大廣南高速三對服務區（大冶、三溪、燕廈服務區）、漢鄂高速兩對服務區（葛店、黃龍服務區）已完成充電樁的佈置工作，合計佈置充電樁數量40個。通過充電樁覆蓋範圍的不斷提升，越秀交通致力於滿足日益提升的電動車出行需求，並助力溫室氣體排放強度（範圍三）的下降。

道路安全與 優質服務



道路安全與優質服務

2021年相關議題實踐	
相關ESG議題	<ul style="list-style-type: none"> ➢ 道路品質與營運安全 ➢ 職業健康與安全 ➢ 道路暢通 ➢ 服務質量與投訴管理 ➢ 客戶隱私保護
策略	保障道路質量、安全、暢通，提高營運能力與服務質量
行動	<ul style="list-style-type: none"> ➢ 推進路面養護技術研究 ➢ 開展安全文化宣傳及培訓活動 ➢ 完善安全管理體系 ➢ 提供便捷優質服務
成效	<ul style="list-style-type: none"> ➢ 開展各類安全檢查共計836次 ➢ 排查並整改安全隱患1,479項 ➢ 所轄項目公司交通事故率為萬分之0.1，交通事故較2019年³同比下降46.3% ➢ 連續四年無發生較大以上交通事故

保障道路交通安全

越秀交通高度重視道路安全，嚴格遵守《中華人民共和國道路交通安全法》等國家法律法規，以及項目所在地道路安全管理規定，保障道路、員工及相關方安全，提供優質便捷服務，促進區域交通事業與經濟的發展進步。

提升道路質量

越秀交通重視道路質量及交通安全，遵守《中華人民共和國公路法》《公路養護工程管理辦法》及《公路技術狀況評定標準》等有關法律法規，結合公司巡視及專項審計情況，制定《越秀交通高速公路養護管理辦法》《公路養護工程竣(交)工驗收辦法》等管理制度，規範道路養護工作的管治架構、技術應用及工程管理等內容，釐清總部與附屬公司的職責權限，明晰管理流程及管理內容。

³ 由於疫情原因，2020年事故統計數據不可比。

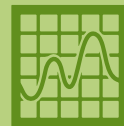
道路安全與優質服務

越秀交通推動養護工程信息化管理工作，2021年推動養護管理信息系統試點上線工作，與主數據系統、財務共享中心等系統實現數據互通互聯，提高管理效率。此外，公司在大修工程及日常養護項目中引入電子工牌和二維碼技術，對施工項目完成時效性及作業人員專業性進行有效監管。

2021年，越秀交通利用廠拌熱再生技術等技術手段，克服疫情、水災等多重困難，低成本、高效率地對所轄多條公路進行了翻修養護。在道路大修期間，公司堅持工程質量是項目的第一要素，強化項目施工材料質量、施工質量及工程安全的管控。同時，公司積極開展路面養護技術研究，通過應用新技術提高道路養護能力，保障道路質量。

越秀交通研究新型路面灌縫技術，提升路面平整度

現階段路面灌縫工藝在灌縫後會出現灌縫脊，影響路面平整度指標並導致跳車現象。為提升路面平整度，越秀交通將現有灌縫工藝與現代公路養護特點及新技術結合，通過現場研究反覆調整設備參數及材料指標，研發出超聲波灌縫熨平技術。新技術成功消除灌縫脊現象，改善路面平整度並減緩跳車現象，有效提升了道路行駛品質。



道路安全與優質服務

加強安全管理

越秀交通注重保障道路安全，嚴格遵守《中華人民共和國安全生產法》等法律規定，根據越秀交通生產經營的實際情況，制定了《安全生產責任制管理辦法》《安全生產投入管理辦法》《安全教育培訓管理辦法》《生產安全事故隱患排查治理管理辦法》《生產安全事故報告和調查管理辦法》等安全管理制度和政策，在公司及附屬公司範圍內建立統一、高效且規範的安全管理體制。

越秀交通積極推動所有附屬公司建設獲得安全生產標準化認證的健康與安全體系。該認證由中華人民共和國交通運輸部授權認可，要求被認證企業擁有完善的健康與安全管理體系。目前已有8個附屬公司獲得認證，其中2個公司獲得一級認證，6個公司獲得二級認證。剩餘1家附屬公司正在開展健康與安全體系完善與認證工作。越秀交通將持續深化安全生產標準化建設，不斷改進提升安全工作水平和成效。

越秀交通設立了覆蓋總部及各附屬公司的安全監管體系。越秀交通董事會已成立環境、社會及管治委員會，對包括企業健康安全事宜在內的環境、社會及管治事宜進行管理與監督。我們亦依法成立了安全生產委員會(簡稱「安委會」)作為安全監管的最高架構，董事會通過定期聽取安委會安全生產工作情況匯報參與安全生產管理工作。每年度，安委會制定安全工作報告，回顧安全工作的情況、檢討存在的問題，並制定下一階段的工作計劃。附屬公司亦成立相應的安全生產委員會，履行安全生產工作職責。

道路安全與優質服務

安委會組織架構

董事會

作為越秀交通健康與安全議題最高執行機構，董事會定期聽取安委會與安全管理工作的匯報。檢討及監察公司在安全生產方面的制度及工作表現。

安委會

負責貫徹安全生產工作重大方針，集中部署、指導、監督公司安全生產工作，協調、解決安全生產重大問題。安委會主任由公司總經理（第一責任人代表）擔任，每年4次向董事會匯報安全管理工作，呈報員工及承包商的安全管理工作情況，包括安全教育培訓工作進展、安全隱患的數量與整改率等。

同時成立相配套的附屬公司安委會體系，每個附屬公司配備3人以上的安全管理人員。

附屬公司安委會

負責落實具體安全生產管理工作，接受公司安委會的工作指導、監督。

工會

作為安全生產監督機構，依法對安全生產工作進行監督，包括定期對公司各項安全生產管理制度的制定或修改提出意見，對重大建設項目的安全設施及其他事項進行監督並提出意見等。

道路安全與優質服務

越秀交通建立安全生產責任體系，每年制定安全生產責任考核方案，對所有附屬公司在安全生產責任目標完成情況、安全生產履責情況及現場安全管理狀況等方面進行安全考核。同時，每年度越秀交通總部與附屬公司安全生產第一責任人簽訂安全生產責任書，明確下一年的安全生產目標、工作職責及責任追究等事項。包括總經理在內的各級安全生產責任人及分管負責人的年度薪酬都將通過上述考核機制，與公司年度安全生產表現等因素相關聯。此外，越秀交通建立「1441」安全生產工作體制，全面推動安全管理持續改進提升。

「1441」安全生產工作體制

- 「1」：安全文化建設－包括員工安全生產意識、企業安全文化氛圍、樹立安全發展理念等相關工作；
- 「4」：安全管理4個體系建設－組織管理體系、制度體系、安全生產標準化體系、應急體系；
- 「4」：4個能力的建設－安全管理能力、安全風險預防能力、應急處置能力、安全保障能力；
- 「1」：考核機制－製作職責清單，每年對下級公司進行考核，發揮考核的導向作用。



道路安全與優質服務



「四個確保、六個為零」安全生產目標

➤ 四個確保：

1. 確保不發生較大以上生產安全事故(即：造成3人以上死亡，或者10人以上重傷，或者100萬元以上直接經濟損失的事故)；
2. 確保不發生重大環境污染責任事故；
3. 確保不發生重大內部治安責任事故；
4. 確保不發生重大食品安全責任事故。

➤ 六個為零：

1. 職工死亡生產安全責任事故為零；
2. 相關方人員死亡生產安全責任事故為零；
3. 公務用車交通死亡全責事故為零；
4. 直接經濟損失15萬元以上的其他各類責任事故為零；
5. 食品安全責任事故為零；
6. 造成嚴重影響的環境污染和內保責任事件為零。

道路安全與優質服務

安全文化宣傳與培訓

越秀交通高度重視安全教育培訓工作，制定《安全教育培訓管理辦法》等內部制度，建立完善的安全培訓體系。本公司使用在線平台，對員工進行安全生產、消防知識及應急措施等安全培訓，並對安全培訓情況「一人一檔」進行記錄，跟蹤員工安全培訓開展情況並根據反饋及時調整。2021年，越秀交通15,677人次參與安全培訓，與2020年增加13.3%。

此外，本公司開展多項安全文化宣傳活動，舉辦了如安全生產「八榮八恥」、「創新爭優」知識競賽等員工活動，潛移默化地提升了員工的安全意識。

2021年安全培訓

15,677 人次

較2020年增加
(比去年同期)

13.3%

落實相關方安全責任

越秀交通將相關方列入生產安全管理體系中。2021年，本公司新修訂《相關方安全管理辦法》，對承包商的安全生產職責、管理部門的監管責任設置規範，並對承包商員工安全保障標準與措施進行審核。同時，我們與相關方簽訂《安全協議書》，要求相關方的安全培訓覆蓋全體員工，並對相關方培訓記錄、培訓次數及培訓資料的合規情況定期檢查，我們也會組織相關方參與公司舉辦的培訓項目。此外，我們已將相關方安全工作納入安全生產績效考核指標中，將「相關方死亡為零」納入「六個為零」安全生產目標要求之中。

道路安全與優質服務



相關方安全培訓「同堂聽課」

越秀交通將相關方納入安全教育培訓管理範疇。春節後復工第一天，公司總部及附屬公司2,141名員工及相關方799名返崗人員通過現場及線上結合方式，共同完成「同堂聽課」培訓，學習疫情防控知識、崗位安全職責、崗位安全操作規程、道路養護作業安全規範等內容，強化安全意識，為新年生產安全保駕護航。



對員工及相關方進行安全教育

保障員工健康安全

員工職業健康與安全是越秀交通安全管理工作的重中之重。《越秀交通基建有限公司安全生產管理辦法》規定將0工傷、0火災、0公務用車交通事故等安全目標逐級分拆至各部門，通過對員工的日常工作進行管理監督，確保目標實現。

為預防工傷事故，越秀交通制定《工傷管理辦法》，對工傷相關問題進行體系化管理。公司對各部門預防、應對及處理工傷事件的職責進行劃分，規範工傷事件申報、調查及工期核算的流程，確保因工受傷或患職業病的員工獲得及時救治及經濟補償。

道路安全與優質服務

打造便捷優質服務

保障道路通暢

越秀交通高度重視道路保暢工作，採取多項措施為司乘提供便捷暢通的交通出行體驗。我們針對重點道路及收費站設置了一站一策的保暢方案，並在節假日期間實施專項預案，提前規劃道路保暢措施；建立成熟的交通疏導工作機制，全程監控公司轄下的所有路段，合理調度路政、拯救備勤，實現發現事故快、到達現場快，溝通信息快、處理現場快、復位交通快的「五快」效果。與此同時，我們持續深化聯網收費、ETC電子不停車收費等營運管理模式優化工作，升級改造收費站點，保障道路暢通、營運高效。

受到氣候變化的影響，極端天氣發生的概率正不斷增加，為道路保暢工作帶來新的挑戰。為應對惡劣天氣、洪澇塌方等事件對道路通行的影響，越秀交通在生產安全事故應急預案中設立多項針對性應急預案，明確應急機構與部門職責、制定應急處置流程與應對措施，並在災情發生時迅速啟動，積極應對氣候變化對道路通行的潛在不利影響。2021年，面對多地發生的洪澇災害及極寒天氣影響，越秀交通迅速響應並保持多方面緊密協同，有效保障交通安全及道路暢通。

道路安全與優質服務



尉許高速上下一心，全員投身河南抗汛工作

2021年7月，受河南強降雨影響，尉許高速沿線出現不同程度汛情。尉許公司按照越秀交通總部指示，快速啟動防汛應急預案，由總經理帶領各部門全體員工合力抗汛。公司各部門各司其職，及時實施交通管制，並為滯留收費站車輛提供服務；組織搶險人員開展路面緊急修補，排查路面設施安全隱患；開展路面巡查及防汛安全檢查，清理路面障礙物並確保收費站區安全暢通。截止7月21日，尉許公司共投入搶險人員165人次，排查各類險情及水毀76處，處理影響行車安全險情8處。在全體員工的緊密協作下，道路全線保持道路暢通，避免了重大安全事故、人員傷亡情況的發生。



助力汛期道路通暢工作

道路安全與優質服務



越秀交通奮戰融雪保暢第一線，保障春運出行安全

2022年1月下旬，武漢市遭遇極寒、暴雪天氣，城市運行、民生保障和安全生產面臨重大考驗。越秀交通當地高速公路營運管理單位積極響應武漢市委、市政府號召，集結人員、啟動應急預案，嚴格貫徹落實安全發展理念，奮戰在公路融雪保暢、疫情防控和春運安全第一線。經過連續奮戰，全市未出現大面積交通擁堵、未發生重大安全事故，市民生活未受影響，有力保障了人民群眾出行安全和交通運行安全。由於越秀交通在保暢工作中的重要貢獻，武漢市交通運輸局向越秀交通發出感謝信，以表彰越秀交通在融雪防凍攻堅戰過程中作出的貢獻。



工作人員清除路面積雪



武漢市交通運輸局感謝信

道路安全與優質服務

處理客戶投訴

越秀交通注重聆聽客戶聲音，將客戶意見作為推動業務改進發展的持續動力。各附屬公司已制定完善的客訴服務流程機制，有序開展客戶投訴核實、調查、匯報及反饋工作，確保客戶反饋的意見得到妥善處理，保障服務品質。

我們詳細記錄每一宗投訴，依據規章制度聯合相關部門及時處理；主動與客戶溝通，了解客戶反饋，並致力於與客戶達成共識，不斷優化服務質量。為更好地滿足客戶需求，我們將在必要時與當地政府主管部門、第三方服務機構進行溝通，解決客戶的合理訴求。

保護客戶隱私

越秀交通深入貫徹落實國家戰略規劃要求，將信息化、智能化發展貫穿於交通建設、運行、服務、監管等全鏈條各環節。為最大限度保障公司、客戶的隱私及信息安全，本公司嚴格遵守《中華人民共和國網絡安全法》等法律法規，制定《網絡與信息安全事件管理辦法》《網絡與信息安全應急響應預案》，結合有效的信息技術實施科學規範的全過程管理，全方位落實網絡與信息安全工作。

越秀交通注重司乘人員身份及個人信息保護，保證收集的數據僅用於內部營運管理工作。為加強信息資產的保密性、完整性及可用性，越秀交通嚴格執行《訪問控制管理辦法》《賬號管理辦法》等內部政策，各附屬公司亦根據自身營運情況制定各自監控中心的管理政策，對信息收集與發佈、錄像數據管理等相關工作做出嚴格規定。2021年，本公司未發生信息丟失或泄露的事件。

由於本公司業務不涉及知識產權侵權行為，公司暫時未就知識產權保護或維權制定有關成文政策，但要求公司所有人員遵守有關法律法規要求，不得侵害任何組織及個人的知識產權。

供應鏈管理



道道道
车车车
超行行

供應鏈管理

2021年相關議題實踐	
相關ESG議題	<ul style="list-style-type: none"> ➢ 反貪污 ➢ 供應鏈管理 ➢ 可持續發展
策略	確保供應商規範管理，開展負責任採購，打造可持續供應鏈。
行動	<ul style="list-style-type: none"> ➢ 對供應商信息庫進行動態管理與更新 ➢ 與供應商簽訂廉潔合同 ➢ 推動供應商進行體系認證
成效	<ul style="list-style-type: none"> ➢ 全面使用信息化採購系統 ➢ 本年度未發現任何供應商違規事件
提升	我們將深化可持續供應鏈管理工作，持續提升供應鏈質量，進一步降低供應鏈環境及社會風險

越秀交通尊重合作夥伴，不斷推動供應商管理體系有序運行。我們遵守《中華人民共和國招標投標法》《中華人民共和國招標投標法實施條例》《中華人民共和國政府採購法》等有關法律法規，制定了《越秀交通基建有限公司招標採購管理辦法》《越秀交通基建有限公司供應商管理辦法》等供應鏈管理政策，持續完善採購管理機制與流程。我們致力於打造高質量的供應量，不斷加強對公司項目及工程中產品與服務採購的質量管控，實施供應鏈環節的全程監管與把控，降低供應商採購質量風險。同時，我們恪守商業道德與各合作方開展良性互動，並積極推動供應鏈可持續發展建設。

供應鏈管理

開展責任採購

越秀交通制定《越秀交通基建有限公司供應商管理辦法》，明確供應商管理管治架構並對供應商入庫標準、審查程序做出規定。我們已建立起供應鏈動態管理體系，實施供應商分級分類管理與定期考驗評估，對供應商信息庫進行動態管理。同時，我們與工程類供應商簽訂廉潔合同，杜絕供應鏈腐敗問題。

嚴格篩造	嚴謹考察	定期評估
<ul style="list-style-type: none"> ➢ 以客觀公正為原則，平等地對待潛在的供應商 ➢ 篩選標準：公司經營執照、特許經營許可證書、業務資質證書等資質證明文件 ➢ 確保供應商擁有履行合同的資質與資源 	<ul style="list-style-type: none"> ➢ 考察內容：供應商資質情況、歷史業績和履行合約情況 ➢ 我們持續根據供應商的考察情況，對考察結果、採購合同原件及合同評審數據等統一歸檔管理 	<ul style="list-style-type: none"> ➢ 我們實行日常評估、年度評估和動態管理相結合的供應商評估方式 ➢ 公司審計部統籌招採平台，從投標行為評價、履約行為評價，其他行為評價三個維度對供應商進行信用評估 ➢ 公司工程技術部每年對供應商的管理、產品及安全管理等進行審查

供應鏈管理

動態管理	廉政建設	本地化採購	可持續供應鏈
<ul style="list-style-type: none"> ➢ 在供應商庫中註明供應商評價結果，並以此優化採購流程及供應商管理流程 ➢ 對不符合公司要求的供應商，經部門負責人審核、領導審批後，剔除出供應商庫 	<ul style="list-style-type: none"> ➢ 與供應商簽署廉政合同，強化供應商監督，進一步規避招標採購中的廉潔風險 	<ul style="list-style-type: none"> ➢ 越秀交通積極開展本地化採購，減少運輸、包裝等環節造成的環境影響，助力當地經濟發展。2021年，越秀交通供應商數目共1,758家，本土化採購比例達33% 	<ul style="list-style-type: none"> ➢ 致力於打造「責任共同體」，推動供應商進行可持續建設 ➢ 在入庫篩選時，將根據項目類型及具體要求對供應商環境及安全認證情況進行考察，引導供應商履行社會責任，關注環境及社會影響

我們共有供應商

1,758家

本土化
採購比例

33%⁴

⁴ 越秀交通積極推動本地化採購，建立覆蓋所有附屬公司本地化採購情況的收集機制。本地化採購比例=各項目公司註冊地在本省市的供應商數量/全部供應商數量。

僱傭



僱傭

2021年相關議題實踐	
相關ESG議題	<ul style="list-style-type: none"> ➢ 薪酬與福利 ➢ 培訓及職業發展 ➢ 勞工準則
策略	堅持以人為本，科學開發及配置人力資源，保障員工合法權益，合理激勵人才，為員工打造寬廣的職業發展平台
行動及成效	<ul style="list-style-type: none"> ➢ 建立長效激勵機制 ➢ 開展多元化培訓項目 ➢ 深化人才盤點項目 ➢ 制定附屬公司職業發展雙通道體系
提升	持續關注行業政策趨勢及僱員結構與能力，保持人才隊伍的競爭力，加強員工團隊凝聚力，促進員工與企業共成長

多元化的員工隊伍

越秀交通嚴格遵守《中華人民共和國勞動法》《中華人民共和國勞動合同法》等相關法律法規，不斷完善公司的招聘管理制度，制定了《越秀交通基建有限公司招聘管理制度》《越秀交通基建有限公司勞動合同管理辦法》，落實「以人為本」的經營理念和「公平公正、多重考察、人崗匹配」的招聘原則。為實現公司發展的人才戰略目標，公司積極從各渠道引進人才，建設高水平、高潛力、活力多樣的員工團隊。截至2021年12月31日，公司員工總數2,022人，本地化程度超過86%。

員工總數

2,022人

員工本地化程度超過

86%⁵

⁵ 以中國大陸地區的省/直轄市為標準確認本地員工。

僱傭

全面的權益保障

越秀交通尊重並承諾保障員工的合法權益。我們貫徹「陽光、激情、簡單、包容」的企業文化，嚴格遵守《中華人民共和國勞動法》《中華人民共和國勞動合同法》，堅持同工同酬，禁止因性別、種族、宗教信仰及文化背景差異產生的任何形式的歧視行為。我們遵從《禁止使用童工規定》，嚴禁童工及強制勞動等不道德僱傭行為；如若發現上述情況，我們將立即終止相關行為並依據法律法規以及相關要求進行處理，至今從未出現任何使用童工及強制勞工等相關的違規事件及申訴。我們依法落實帶薪休假規定，在員工年休假、婚假等法定假期期間全額發放固定薪資和績效獎金。與此同時，我們不斷完善員工健康保障，制定《越秀交通基建有限公司補充醫療基金管理辦法》為員工提供補充醫療保險，進一步保障員工健康安全。

保障薪酬福利

越秀交通致力於為員工提供有競爭力的薪資與福利。我們制定《越秀交通基建有限公司薪酬管理辦法》，依照市場導向、合理公正、以崗定薪、與績效掛鉤、向關鍵部門與關鍵人才傾斜的五項原則確定員工薪酬，並根據國家政策、物價水平及行業競爭狀況進行合理調整；根據員工職級變化及績效進行差異化定薪，建立員工工資合理穩步增長機制，保障薪資的激勵性。

完善溝通渠道

越秀交通鼓勵員工對公司制度、管理流程提出意見，員工可以通過工會、員工座談會、職工代表大會等渠道表達心聲。公司將收集員工反映的意見並開展檢討，以進一步提升公司管理水平，推動企業長效有力的發展。

開展員工幫扶

越秀交通已制定《越秀交通基建有限公司職工幫扶救助基金會章程》及配套管理辦法，排查內部困難員工情況並建立困難職工數據庫，為困難職工提供幫扶救助基金、工會互助保障、補充醫療保險等多項幫扶措施。

僱傭

領導班子帶隊結對幫扶困難員工

2021年，越秀交通領導班子帶領公司中層領導，分別結對幫扶省內外11名困難員工，主動為他們解決實際困難。公司修訂完善《職工互助基金章程》和管理辦法，充分利用幫扶基金，扶助重病員工1人，困難職工、傷痛職工6人。



結對幫扶困難職工



公平完善的員工發展

越秀交通致力於營造濃厚的成長氛圍，為員工提供明確的職業發展路徑，建設公平公正的績效管理制度，並向員工提供豐富的知識技能培訓，促進員工與企業共同發展。

員工培訓

越秀交通始終關心員工的專業成長，制定《越秀交通基建有限公司培訓管理辦法》，通過內部培訓、外部培訓和員工自我培訓相結合的方式，為員工提供各類知識培訓、技能培訓和素質培訓，並通過知識競賽、集中考試和行動學習等方式進一步夯實培訓效果，全面提高員工職業能力和綜合素質，規範企業培訓行為。

僱傭

績效管理

越秀交通建立規範而有效的績效管理機制，制定並執行《越秀交通基建有限公司員工績效管理辦法》，落實「業務導向、全員覆蓋、公開公正、輔導提升、體現激勵」五個原則。公司根據員工在財務、客戶、內部流程及學習成長等維度的表現開展績效考核，並將考核結果反饋員工。同時，我們向員工公告相關申訴機制，為員工提供溝通渠道，增強員工與公司之間的相互信任。

本年度，越秀交通探索長效激勵機制建設，公司股票期權計劃及首次授予方案經特別股東大會審批正式落地實施。本次方案覆蓋中高層管理人員和核心骨幹員工，進一步加強了越秀交通的人才吸引能力和保留力度，有利於提高人才黏性、更好地應對外部人才競爭。

晉升計劃

越秀交通為優秀員工提供暢通的晉升路徑，使員工工作能力與職級職等匹配，建立高效、公平競爭、良性發展人才競爭機制。我們根據《越秀交通基建有限公司員工職位晉升管理辦法》，堅持公開、平等、競爭、擇優的原則，開展晉升評審工作，保證員工晉升的公平性和透明度，促使德才兼備、業績突出、能力卓越、經歷豐富的優秀人才脫穎而出，實現員工發展與企業成長的「雙贏」局面。

越秀交通持續在附屬公司推進員工職業發展雙通道體系，為員工設置管理及專業兩條晉升通道，拓寬附屬公司員工職業成長路徑，豐富人才儲備。

2021年，越秀交通進一步開展關鍵人才盤點工作，將盤點範圍擴大到總部員工和附屬公司中層層面。我們通過人才盤點工作確定了人才地圖、後備名單及後續人才應用計劃，為崗位合理配置、管理人才儲備建設及人才發展計劃提供了科學有效的依據。

僱傭

團隊建設

本年度越秀交通組織知識競賽、徒步、舞蹈比賽等多種員工活動，促進員工身心健康，促進團隊凝聚力，深化公司企業文化建設。

越秀交通60餘黨員及群眾赴從化蓮麻村開展黨史學習教育主題黨日活動

2021年4月25日，越秀交通組織本部黨員群眾赴廣州市從化區呂田鎮蓮麻村開展黨史學習教育主題黨日活動：模擬「重走長征路」，完成「巧渡金沙江」「草地掃雷」「決戰臘子口」「唱響紅歌」等主題任務，感受當年東江縱隊的戰士們的英勇奮戰精神；參觀黃沙坑革命遺址紀念館，深刻感悟中國革命成果來之不易，感悟中國共產黨人對初心的堅守、對使命的擔當。越秀交通領導要求公司本部黨員幹部以這次黨史學習教育為契機，為公司系統廣大黨員幹部和員工群眾作出表率，把黨史學習教育成果轉化為幹事創業的動力和能力，為公司十四五戰略發展貢獻力量。



越秀交通本部黨史學習教育主題黨日活動



社區建設



社區建設

2021年相關議題實踐	
相關ESG議題	<ul style="list-style-type: none"> ➢ 社區關係 ➢ 土地使用 ➢ 噪聲管理
策略	積極發揮業務專長，履行企業社會責任，落實鄉村振興銜接工作，與營運地周邊居民保持和諧關係
行動	<ul style="list-style-type: none"> ➢ 鞏固鮮水村脫貧成效並開展鄉村振興銜接工作 ➢ 積極配合政府應對新型冠狀病毒疫情
成效	<ul style="list-style-type: none"> ➢ 投入人民幣20萬元支持鮮水村「鮮水計劃」 ➢ 保障鮮水村6個自然村近1,000人口旱季用水 ➢ 北二環高速全封閉聲屏障項目正式開工建設
提升	我們將相應國家號召，持續深化社會責任工作，回應社會關注，不斷加強企業社會責任擔當

2021年，越秀交通牢記使命，在實現企業經濟目標的同時持續在銜接鄉村振興、公益慈善、社區共融等領域承擔企業社會責任，共同建設美好社會。

社區建設

銜接鄉村振興

越秀交通以高度的社會責任感，按時、高質量地完成了對口幫扶對象的脫貧任務，並實現了鞏固拓展脫貧攻堅成果同鄉村振興的有效銜接。

2021年，越秀交通將工作重點放在從脫貧攻堅階段向鄉村振興階段過渡上，確保脫貧攻堅工作與鄉村振興工作有效銜接。我們完成扶貧檔案梳理工作，並將相關檔案移交英德市檔案局、越秀集團檔案局，保障幫扶工作的延續性；完成民生項目「鮮水計劃」，解決部分村民旱季用水困難的問題。

越秀交通實施「鮮水計劃」，保障鮮水村用水安全

為配合鮮水村實施鄉村振興、踐行企業社會責任，越秀交通投入20萬元實施「我為群眾辦實事」重點民生項目—「鮮水計劃」，協助鮮水村打一口深水井，同時一並建設水池、水管等配套設施。目前，「鮮水計劃」已實現全面供水，有效保障了鮮水村6個自然村近1,000人口的旱季用水安全。



「鮮水計劃」打深水井保障鮮水村旱季用水

未來，越秀交通將保持對鮮水村的持續關注，築牢築實幫扶工作成效，助力鄉村振興及美麗鄉村建設工作，持續踐行企業社會責任。

社區建設

公益慈善

越秀交通關心弱勢群體，履行社會責任。2021年，我們以實際行動回饋社會，積極投身各類公益、志願活動，關愛弱勢群體，如節日慰問社區困難群眾、援助困難員工和義務獻血等，通過社會服務傳遞溫暖，弘揚社會正能量。

越秀交通組建抗疫志願服務隊伍

2021年，應對國內的疫情形勢，越秀交通先後組織31名黨員報名加入志願服務隊，6名黨員加入志願服務隊後備人才庫。疫情期間，志願服務隊積極響應、參加多個當地社區的志願服務工作，自覺投身戰疫行動，為緩解當地緊張的疫情形勢貢獻了一份力量。



組建抗疫志願服務隊



社區共融

越秀交通致力於與營運地周邊社區的居民保持良好溝通及融洽關係，在投資高速公路前和營運過程中，通過謹慎的程序盡可能降低與土地使用爭議有關的風險。

社區建設

越秀交通採取多項措施緩解公路營運對周邊社區的影響。在投資高速公路等資產前，越秀交通實施投資項目的前期分析，對包括土地使用權及生物多樣性在內的項目風險進行分析，並制定相應的控制措施或處置預案。相關可行性分析需經過公司主要部門及外部專業顧問審閱、公司董事會及高級領導層審批通過後方可實施。同時，我們亦會在投資項目完成後1年內，整體評估項目的環境及社會效益，針對潛在的風險提出對策及管理建議。在後續營運期間，各附屬公司與當地村長、學校校長等社區代表建立有效的溝通渠道，就公路營運對周邊社區的潛在影響進行積極溝通。

越秀交通暢通溝通渠道並重視周邊社區的關切。在高速公路營運期間，我們關注周邊居民的意見與要求，積極聆聽周邊居民聲音，通過座談會、熱線電話等方式收集各方意見，並根據法律法規、綜合專業判斷及居民需求，實施開展公路降噪、淤積疏通等工作。我們亦持續完善投訴處理機制，通過台帳記錄投訴數據，設立投訴熱線並及時處理投訴問題，注重與周邊居民和諧關係的保持。2021年，越秀交通全力支持北二環全封閉聲屏障項目，有效回應周邊社區對噪音問題的關切。

越秀交通全力支持北二環高速全封閉聲屏障項目

越秀交通高度重視周邊社區的民生關切，全程跟蹤北二環聲屏障項目並積極提供支持。我們與各相關方共同克服困難，於2021年9月正式啟動北二環高速全封閉聲屏障工程項目建設，成為全國首個在雙向10車道營運高速上新建全封閉聲屏障工程項目，有效降低道路噪音對周邊社區的影響，助力民生熱點問題的解決。



廣州北二環高速全封閉聲屏障項目效果圖



社區建設

社區關係政策聲明

越秀交通社區關係政策要求

越秀交通深信，良好的社區關係將為企業及社會帶來積極的影響。為此，我們致力於在所有項目中為各利益相關方搭建暢通的社區參與平台，並在項目的評估、前期調研、建設營運過程中務求充分考慮利益相關方的權益，並就此採取各項必要措施，積極構建和諧的社區關係。

越秀交通承諾在全部經營範圍中：

- 積極保護項目所在地的當地居民及土地權益，在項目落地前主動識別項目所在地區的傳統生活風俗及土地使用方式，制定必要的措施最大程度減少項目建設對當地社區的干擾。
- 設立長效的社區參與及溝通機制，由綜合部負責對項目的社區影響進行持續性的監測，並為當地社區提供投訴電話、信訪郵箱等正式的溝通渠道。
- 開展當地社區走訪、問卷調查、專家訪談等社區調研活動，聽取當地社區的訴求並回應關切。
- 邀請包含當地社區代表、學者專家在內的利益相關方及外部團體組建溝通委員會，共同識別當地社區的核心利益並參與當地社區權益保護政策及相關保護行動方案的制定過程，並確認保護社區權益的成效。

社區建設

常態抗疫

隨著抗擊新冠疫情進入常態化防控新階段，越秀交通針對疫情態勢的變化及時調整、迅速響應，積極投身疫情常態化防控工作。我們深入貫徹落實各地政府關於疫情防控工作的要求，一方面常態化落實疫情防控工作，保障員工身心健康、防止疫情擴散；另一方面全力保障道路暢通，為全面復工複查、抗疫救急提供保障。與此同時，越秀交通亦積極響應號召參與社區抗疫工作，築牢長效抗疫的社會防線。

越秀交通衝鋒在前，奮戰疫情防控第一線

2021年，在廣州疫情防控關鍵階段，越秀交通組織員工協助廣州市海珠區、越秀區展開防疫工作，克服烈日暴雨的惡劣天氣奮戰在疫情防控前線。工作人員協助社區醫生對居家隔離人員及黃碼人員進行採樣，協助金碧南社區搭建臨時採樣點，為疫情防控較為嚴峻的社區街道提供支援。



協助社區開展核酸採樣工作



附錄

主要適用法例、準則及內部政策列表

層面	外部法例及準則	內部政策	
A1 排放物	《中華人民共和國環境保護法》	《越秀交通高速公路養護管理辦法》 《越秀交通基建有限公司生產安全事故應急處理預案》 《事業計劃管理辦法》 《機電工程管理辦法》 《公路養護工程竣(交)工驗收管理辦法》	
	《中華人民共和國固體廢物污染環境防治法》		
	《中華人民共和國水污染防治法》		
	《中華人民共和國大氣污染防治法》		
	《中華人民共和國環境影響評價法》		
	《國家危險廢物名錄》		
	《建設項目環境保護管理條例》		
	《公路建設項目環境影響評價規範》		
A2 資源使用	《中華人民共和國節約能源法》		
	《中華人民共和國清潔生產促進法》		
A3 環境與天然資源	《中華人民共和國水土保持法》		《公路養護工程質量檢驗評定標準 第一冊 土木工程》
	《公路養護工程質量檢驗評定標準 第一冊 土木工程》		
A4 氣候變化	《中國應對氣候變化的政策與行動》		《越秀交通基建有限公司應急工程管理辦法》

附錄

層面	外部法例及準則	內部政策
B1 僱傭	《中華人民共和國勞動法》	《越秀交通基建有限公司薪酬管理辦法》
	《中華人民共和國勞動合同法》	《越秀交通基建有限公司招聘管理制度》 《越秀交通基建有限公司勞動合同管理辦法》
	《中華人民共和國社會保險法》	《越秀交通基建有限公司補充醫療基金管理辦法》
	《中華人民共和國個人所得稅法》	《越秀交通基建有限公司職工幫扶救助基金會章程》
B2 健康與安全	《中華人民共和國勞動法》	《越秀交通基建有限公司安全生產管理辦法》
	《中華人民共和國勞動合同法》	《越秀交通基建有限公司安全投入管理辦法》 《越秀交通基建有限公司安全風險分級管控與隱患排查治理 雙重預防機制建設指引》
	《中華人民共和國社會保險法》	《越秀交通基建有限公司相關方安全管理指引》 《越秀交通基建有限公司工傷管理辦法》 《越秀交通基建有限公司補充醫療基金管理辦法》 《安全生產責任制管理辦法》 《安全教育培訓管理辦法》 《生產安全事故隱患排查治理管理辦法》 《相關方安全管理辦法》 《生產安全事故報告和調查管理辦法》

附錄

層面	外部法例及準則	內部政策
B3 發展與培訓	《中華人民共和國勞動法》	《越秀交通基建有限公司員工職位晉升管理辦法》 《越秀交通基建有限公司培訓管理辦法》 《越秀交通基建有限公司員工績效管理辦法》
	《中華人民共和國勞動合同法》	
	《中華人民共和國社會保險法》	
B4 勞工準則	《中華人民共和國勞動法》	《越秀交通基建有限公司招聘管理辦法》
	《中華人民共和國勞動合同法》	
	《中華人民共和國社會保險法》	
	《禁止使用童工規定》	
B5 供應鏈管理	《中華人民共和國公司法》	《越秀交通基建有限公司招標採購管理辦法》 《越秀交通基建有限公司供應商管理辦法》
	《中華人民共和國民法典》	
	《中華人民共和國招標投標法》	
	《中華人民共和國招標投標法實施條例》	
	《中華人民共和國政府採購法》	

附錄

層面	外部法例及準則	內部政策
B6 產品責任	《中華人民共和國道路交通安全法》	《越秀交通基建有限公司應急工程管理辦法》
	《中華人民共和國安全生產法》	《越秀交通高速公路養護管理辦法》
	《中華人民共和國突發事件應對法》	《越秀交通基建有限公司網絡與信息安全事件管理辦法》
	《生產安全事故應急預案管理辦法》	《越秀交通基建有限公司網絡與信息安全應急響應預案》
	《中華人民共和國公路法》	《公路養護工程竣(交)工驗收辦法》
	《公路養護工程管理辦法》	《訪問控制管理辦法》
	《公路養護技術規範》	《賬號管理辦法》
	《中華人民共和國網絡安全法》	
	《公路技術狀況評定標準》	

附錄

層面	外部法例及準則	內部政策	
B7 反貪腐	《香港特別行政區廉政公署條例》	《越秀(中國)交通基建投資有限公司黨風廉政建設責任制實施細則》 《越秀交通基建有限公司採購管理制度》 《越秀(中國)交通基建投資有限公司關於貫徹落實「三重一大」決策制度的實施辦法(2020年修訂)》 《越秀(中國)交通基建投資有限公司問責管理辦法》 《越秀(中國)交通基建投資有限公司電子廉潔檔案管理實施辦法》 《越秀交通基建有限公司企業負責人履職待遇和業務支出管理辦法》 《越秀交通基建有限公司「三公」經費管理辦法》 《附屬公司紀檢委員工作指引》 《廉潔監督小組工作指引》 《越秀集團紀檢監察機構處理信訪舉報工作管理辦法》	
	《香港特別行政區防止賄賂條例》		
B8 社區投資	《中華人民共和國慈善法》		社區關係政策聲明
	《中華人民共和國公益事業捐贈法》		

附錄

數據列表

ESG指標	單位	2021年	2020年	2019年
環境類指標^{1,2}				
排放物³				
氮氧化物 ^{3,4}	噸	3.51	2.16 ²	1.75
二氧化硫 ⁴	千克	7.88	6.05	7.88
顆粒物 ³	千克	319	193 ²	156
溫室氣體總排放 ^{3,5,6}	噸二氧化碳當量	16,171	13,852	8,236
溫室氣體排放密度 ⁶	噸二氧化碳當量／公里 ¹²	32.65	25.96	22.97
溫室氣體排放量(範圍一) ^{6,7}	噸二氧化碳當量	1,523	1,150	2,274
溫室氣體排放量(範圍二) ^{6,7}	噸二氧化碳當量	14,648	12,702	6,202
有害廢棄物				
廢燈管	千克	831.34	721.44	598.32
廢打印機硒鼓	千克	900.41	760.71	462.77
有害廢棄物總量	千克	1,731.75	1,482.15	1,061.09
有害廢棄物密度	千克／公里	3.50	2.78	2.96
無害廢棄物				
廢瀝青混凝土	噸	164,379	73,478	28,294
無害廢棄物密度	噸／公里	331.95	137.70	78.94

附錄

ESG指標	單位	2021年	2020年	2019年
環境類指標^{1,2}				
能源總耗量及密度				
能源總耗量	兆瓦時	29,979	28,082	15,534
能源消耗密度	兆瓦時／公里	60.54	52.63	43.34
耗電量	千瓦時	24,008,450	23,452,985	10,568,207
汽油使用量 ³	升	341,778	259,268	330,672
柴油使用量 ⁸	升	177,071	137,690	187,034
液化石油氣使用量	噸	73	62	347
天然氣使用量 ⁹	立方米	15,211	7,858	3,851
物料使用量				
瀝青混合料 ¹⁰	噸	217,077	85,823	16,770
水泥混凝土(新料)	噸	6,487	35,679	11,076
石料	噸	42,501	5,247	444
融雪劑	噸	476	763	905
固化劑	噸	0	0	0
油漆	噸	7	26	8
鋼材	噸	1,518	1,234	136
水資源消耗量及密度				
總耗水量	立方米	416,661	229,737	193,095
人均耗水量	立方米／人	206.06	114.35	96.69

附錄

ESG指標	單位	2021年	2020年	2019年
社會類指標^{1,2}				
僱員總數				
員工總人數	人	2,022	2,009	1,997
按性別劃分				
男性員工總人數	人	1,105	1,106	–
女性員工總人數	人	917	903	–
按年齡劃分				
29歲及以下員工總人數	人	681	818	–
30-49歲員工總人數	人	1,202	1,083	–
50歲或以上員工總人數	人	139	108	–
按類別劃分				
管理層總人數	人	175	72	–
基層員工總人數	人	1,847	1,937	–
按地區劃分				
戶籍地在本省的員工人數	人	1,746	–	–
僱員整體流失比率				
僱員整體流失率	%	12.31	12.00	11.23
按性別劃分				
男性員工離職率	%	12.31	–	–
女性員工離職率	%	12.32	–	–
按年齡劃分				
29歲及以下員工離職率	%	22.17	–	–
30-49歲員工離職率	%	6.74	–	–
50歲及以上員工離職率	%	12.23	–	–

附錄

ESG指標	單位	2021年	2020年	2019年
按類別劃分				
管理層員工離職率	%	8.00	-	-
基層員工離職率	%	12.72	-	-
按地區劃分				
戶籍地在本省的員工離職率	%	11.05	-	-
健康與安全				
因工死亡人數	人	0	0	0
因工死亡比率	%	0	0	0
工傷次數	次	0	1	5
因工傷損傷總日數	天	0	83	173
僱員受訓人數				
受訓總人數	人	2,022	-	-
受訓僱員佔僱員總百分比	%	100	-	-
按性別劃分				
男性員工	%	54.65	-	-
女性員工	%	45.35	-	-
按僱員類別劃分				
管理層員工	%	8.65	-	-
基層員工	%	91.35	-	-

附錄

ESG指標	單位	2021年	2020年	2019年
社會類指標^{1,2}				
僱員受訓時數				
員工總受訓時數	小時	108,293	166,839	52,155
員工平均受訓時數	小時／人	54	83	34
按性別劃分				
男性員工受訓平均時數	小時／人	56	79	—
女性員工受訓平均時數	小時／人	51	89	—
按僱員類別劃分				
管理層員工受訓平均時數	小時／人	46	119	—
基層員工受訓平均時數	小時／人	54	82	—
供應商管理				
供應商總數	個	1,758	1,292 ²	682
省內	個	579	478 ²	—
省外	個	1,179	814 ²	—
投訴統計				
投訴總計 ¹¹	次	139	259	63
業務投訴 ¹¹	次	62	147	19
服務投訴 ¹¹	次	28	62	30
其他投訴 ¹¹	次	49	50	14
反貪污				
提出或已審結貪污訴訟案件數目	件	0	0	0
向內部董事及員工提供的反貪污培訓－警示教育場次	次	34	—	—
社區投資				
社會公益投入	人民幣萬元	22.46	105.3	171.6

附錄

註：

1. 2021年度全年ESG數據涵蓋越秀交通總部及各附屬公司，包括2019年11月收購的漢蔡高速、漢鄂高速及大廣南高速三條高速公路，不包括湖北漢孝高速。由於數據統計範圍發生變化，2021年的整體數據與往年對比均有一定的變化。
2. 2021，越秀交通優化了ESG數據管理工作，故2020年氮氧化物排放量、顆粒物排放量以及省內與省外供應商數量的數據發生了調整並重列，旨在提升數據準確性與透明程度；同時，為了數據的一致性，我們對2019年及2020年的有害廢棄物的數據進行了相關換算，列示數據由數量變更為重量。
3. 2021年越秀交通車輛數量及車輛使用情況均有上升，因此氮氧化物、顆粒物、溫室氣體的排放量和汽油使用量較2020年均有所增加。
4. 基於越秀交通的業務內容，其在運作過程中所產生的廢氣排放，包括氮氧化物、硫氧化物及其他受國家法律及規例規管的污染物排放並不顯著。
5. 碳排放量僅指二氧化碳排放量，不包含其他排放源所排放的甲烷、氧化亞氮等溫室氣體類型。
6. 依據香港聯交所《如何準備環境、社會及管治報告》的《附錄二：環境關鍵績效指標匯報指引》對二氧化碳進行核算。其中，2021年溫室氣體排放績效數據計算外購電力碳排放係數採用香港聯交所2021年5月發佈的最新《環境關鍵績效指標匯報指引》中的中國國家排放係數，該係數是由中華人民共和國生態環境局於2019年發佈。
7. 根據ISO 14064溫室氣體盤查標準，直接溫室氣體排放(範疇一)針對來自於組織所擁有及控制的排放源，如自身所擁有的交通工具排放；間接溫室氣體排放(範疇二)針對能源間接排放源，如購入電力而造成間接之溫室氣體排放。
8. 由於停電次數增長，維持日常的營運的柴油使用量上升。
9. 疫情期間，越秀交通進行封閉管理，用於食堂烹飪、員工洗浴的天然氣量增加。
10. 2021年越秀交通瀝青混合料的使用量大幅增加，主要原因是2020年及2021年均有大修工程及養護工程，部分2020年養護工程在2021年實施，導致2021年混合料用量相對增加。
11. 越秀交通持續優化服務體驗並取得積極成效，投訴量大幅下降。
12. 數據列表中的公里以控股公司合計里程(按100%計算)數據計算。

《環境、社會及管治報告指引》內容索引

層面	主要表現指標	報告章節及聲明	對應頁碼
A1	排放物		
一般披露	有關廢氣及溫室氣體排放、向水及土地的排污，有害及無害廢棄物的產生等的： (a) 政策；及 (b) 遵守對發行人有重大影響的法律及規例的資料。	環境保護 主要適用法例、準則及 內部政策列表	P26， P32， P65
A1.1	排放物種類及相關排放數據。	數據列表	P70
A1.2	直接(範圍1)及能源間接(範圍2)溫室氣體排放量(以噸計算)及(如適用)密度(如以每產量單位、每項設施計算)。	環境保護 數據列表	P29， P70
A1.3	所產生有害廢棄物總量(以噸計算)及(如適用)密度(如以每產量單位、每項設施計算)。	數據列表	P70
A1.4	所產生無害廢棄物總量(以噸計算)及(如適用)密度(如以每產量單位、每項設施計算)。	數據列表	P70
A1.5	描述所訂立的排放量目標及為達到這些目標所採取的步驟。	環境保護	P26， P27， P29
A1.6	描述處理有害及無害廢棄物的方法，及描述所訂立的減廢目標及為達到這些目標所採取的步驟。	環境保護	P26， P30， P31

附錄

層面	主要表現指標	報告章節及聲明	對應頁碼
A2	資源使用		
一般披露	有效使用資源(包括能源、水及其他原材料)的政策。	環境保護 主要適用法例、準則及 內部政策列表	P30、 P32、 P65
A2.1	按類型劃分的直接及／或間接能源(如電、氣或油)總耗量(以千個千瓦時計算)及密度(如以每產量單位、每項設施計算)。	數據列表	P71
A2.2	總耗水量及密度(如以每產量單位、每項設施計算)。	數據列表	P71
A2.3	描述所訂立的能源使用效益目標及為達到這些目標所採取的步驟。	環境保護	P26、 P29
A2.4	描述求取適用水源上可有任何問題，以及訂立的用水效益目標及為達到這些目標所採取的步驟。	環境保護	P26、 P30
A2.5	製成品所用包裝材料的總量(以噸計算)及(如適用)每生產單位的估量。	不適用，我們並不產生製成品所用的包裝材料。	不適用
A3	環境及天然資源		
一般披露	減低發行人對環境及天然資源造成重大影響的政策。	環境保護 主要適用法例、準則及 內部政策列表	P31、 P32、 P65
A3.1	描述業務活動對環境及天然資源的重大影響及已採取管理有關影響的行動。	環境保護	P31、 P32、 P33
A4	氣候變化		
一般披露	識別及應對已經及可能會對發行人產生影響的重大氣候相關事宜的政策。	環境保護 主要適用法例、準則及 內部政策列表	P33、 P65
A4.1	描述已經及可能會對發行人產生影響的重大氣候相關事宜，及應對行動。	環境保護	P33、 P34

附錄

層面	主要表現指標	報告章節及聲明	對應頁碼
B1	僱傭		
一般披露	有關薪酬及解僱、招聘及晉升、工作時數、假期、平等機會、多元化、反歧視以及其他待遇及福利的： (a) 政策；及 (b) 遵守對發行人有重大影響的相關法律及規例的資料。	僱傭 主要適用法例、準則及 內部政策列表	P53， P66
B1.1	按性別、僱傭類型(如全職或兼職)、年齡組別及地區劃分的僱員總數。	數據列表	P72
B1.2	按性別、年齡組成及地區劃分的僱員流失比率。	數據列表	P72， P73
B2	健康與安全		
一般披露	有關提供安全工作環境及保障僱員避免職業性危害的： (a) 政策；及 (b) 遵守對發行人有重大影響的相關法律及規例的資料。	道路安全與優質服務 主要適用法例、準則及 內部政策列表	P38， P66
B2.1	過去三年(包括匯報年度)每年因工亡故的人數及比率。	數據列表	P73
B2.2	因工傷損失工作日數。	數據列表	P73
B2.3	描述所採納的職業健康與安全措施，以及相關執行及監察方法。	道路安全與優質服務	P38-P43

附錄

層面	主要表現指標	報告章節及聲明	對應 頁碼
B3	發展及培訓		
一般披露	有關提升僱員履行工作職責的知識及技能的政策。描述培訓活動。	僱傭 主要適用法例、準則及 內部政策列表	P55、 P67
B3.1	按性別及僱員類別(如高級管理層、中級管理層等)劃分的受訓僱員百分比。	數據列表	P73
B3.2	按性別及僱員類別劃分，每名僱員完成受訓的平均時數。	數據列表	P74
B4	勞工準則		
一般披露	有關防止童工或強制勞工的： (a) 政策；及 (b) 遵守對發行人有重大影響的相關法律及規例的資料。	僱傭 主要適用法例、準則及 內部政策列表	P54、 P67
B4.1	描述檢討招聘慣例的措施以避免童工及強制勞工。	僱傭	P54
B4.2	描述在發現違規情況時消除有關情況所採取的步驟。	僱傭	P54

附錄

層面	主要表現指標	報告章節及聲明	對應頁碼
B5	供應鏈管理		
一般披露	管理供應鏈的環境及社會風險政策。	供應鏈管理 主要適用法例、準則及 內部政策列表	P49， P66
B5.1	按地區劃分的供應商數目。	數據列表	P74
B5.2	描述有關聘用供應商的慣例，向其執行有關慣例的供應商數目，以及相關執行及監察方法。	供應鏈管理	P50， P51
B5.3	描述有關識別供應鏈每個環節的環境及社會風險的慣例，以及相關執行及監察方法。	供應鏈管理	P49， P50， P51
B5.4	描述在揀選供應商時促使多用環保產品及服務的慣例，以及相關執行及監察方法。	供應鏈管理	P51
B6	產品責任		
一般披露	有關所提供產品和服務的健康與安全、廣告、標籤及隱私事宜以及補救方法的： (a) 政策；及 (b) 遵守對發行人有重大影響的相關法律及規例的資料。	道路安全與優質服務 主要適用法例、準則及 內部政策列表	P36， P68
B6.1	已售或已運送產品總數中因安全與健康理由而須回收的百分比。	不適用，本公司不向道路使用者提供產品。	不適用
B6.2	接獲關於產品及服務的投訴數目以及應對方法。	道路安全與優質服務、數據列表	P47， P74
B6.3	描述與維護及保障知識產權有關的慣例。	不適用，由於本公司的業務較少涉及知識產權等領域，我們暫時沒有與維護及保障知識產權有關的慣例。	不適用

附錄

層面	主要表現指標	報告章節及聲明	對應頁碼
B6.4	描述質量檢定過程及產品回收程序。	道路安全與優質服務	P36
B6.5	描述消費者資料保障及私隱政策，以及相關執行及監察方法。	道路安全與優質服務	P47
B7	反貪污		
一般披露	有關防止賄賂、勒索、欺詐及洗黑錢的： (a) 政策；及 (b) 遵守對發行人有重大影響的相關法律及規例的資料。	廉潔反腐 主要適用法例、準則及 內部政策列表	P22， P69
B7.1	於匯報期內對發行人或其僱員提出並已審結的貪污訴訟案件的數目及訴訟結果。	數據列表	P74
B7.2	描述防範措施及舉報程序，以及相關執行及監察方法。	廉潔反腐	P22， P23， P24
B7.3	描述向董事及員工提供的反貪污培訓。	廉潔反腐	P23
B8	社區投資		
一般披露	有關以社區參與來了解營運所在社區需要和確保其業務活動會考慮社區利益的政策。	社區建設 主要適用法例、準則及 內部政策列表	P59， P70
B8.1	專注貢獻範疇（如教育、環境事宜、勞工需求、健康、文化、體育）。	社區建設	P59-P64
B8.2	在專注範疇所動用資源（如金錢或時間）。	社區建設 數據列表	P60， P74

意見回饋表

尊敬的讀者：

感謝您閱讀本報告！這是我們發佈的2021年度環境、社會及管治(ESG)報告，我們非常希望您能夠對本報告進行評價，並提出您的寶貴意見，幫助我們對報告進行持續改進。

如您對本公司的環境、社會及管治有任何意見或建議，歡迎電郵contact@yuexiutransport.com.hk。

《越秀交通基建有限公司二〇二一年度環境、社會及管治報告意見回饋表》

姓名

工作單位

職務

聯繫電話

電子郵箱

感謝您對本報告的評價：（請在相應位置打✓）

	很好	較好	一般	較差	很差
您認為本報告是否突出反映本公司在環境、社會及管治方面的重要信息。	<input type="checkbox"/>	<input type="checkbox"/>	<input type="checkbox"/>	<input type="checkbox"/>	<input type="checkbox"/>
您認為本報告披露的信息、指標是否清晰、準確、完整。	<input type="checkbox"/>	<input type="checkbox"/>	<input type="checkbox"/>	<input type="checkbox"/>	<input type="checkbox"/>
您認為本報告的內容編排和風格設計是否便於閱讀。	<input type="checkbox"/>	<input type="checkbox"/>	<input type="checkbox"/>	<input type="checkbox"/>	<input type="checkbox"/>

您對報告哪一部分內容最感興趣？

您認為還有哪些需要了解的信息沒有在報告中反映？

您對我們今後發佈環境、社會及管治報告有什麼建議？
