



# 新礦資源有限公司

## NEWTON RESOURCES LTD

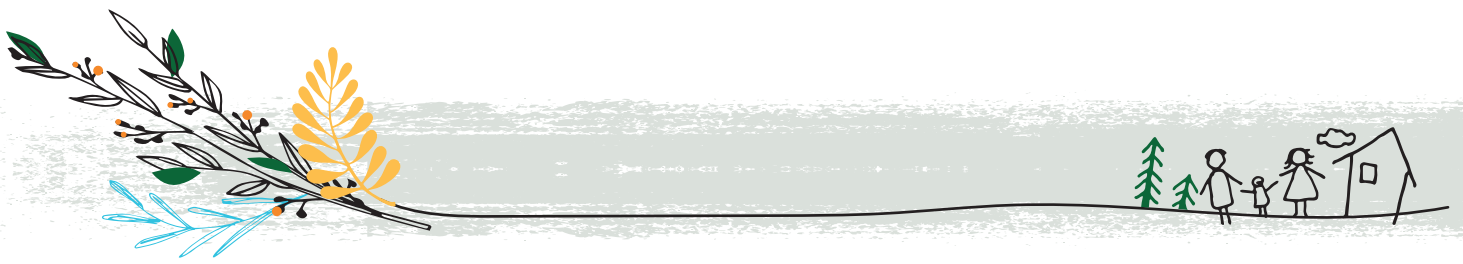
(於開曼群島註冊成立之有限公司)  
股份代號:1231





## 目錄

<b>緒言</b>	2
報告範圍	2
報告標準	2
聯絡與反饋	3
<b>可持續發展策略</b>	3
<b>董事會聲明</b>	5
<b>持份者參與</b>	6
<b>重要性評估</b>	7
<b>可持續營運</b>	10
供應鏈管理	10
提升客戶滿意度	13
商業道德	14
<b>與僱員並肩成長</b>	15
僱員健康及安全	16
僱傭狀況	17
多元化、包容性及勞工權益	18
培訓及發展	19
<b>支援社區</b>	20
<b>保護環境</b>	20
<b>應對氣候變化</b>	21
<b>環境績效</b>	22
<b>香港聯交所環境、社會及管治報告指引索引</b>	23



## 緒言

新礦資源有限公司（下文稱為「本公司」或「我們」）及其附屬公司（統稱「本集團」）為從事鐵礦石及其他大宗商品採購及供應（「資源業務」）的分銷商。本集團相信，與社區的長期持久關係對我們業務的可持續發展至關重要。本集團欣然發佈我們的2021年環境、社會及管治（「環境、社會及管治」）報告（「本報告」），當中概述我們的環境、社會及管治表現及舉措。

## 報告範圍

本報告列示了本集團於經營範圍內的環境、社會及管治管理方法及相關表現，主要包括於截至2021年12月31日止財政年度（「報告期間」或「2021年」）之資源業務及香港辦事處的企業活動。除非另有說明，本報告的範圍與去年相同。

## 報告標準

本報告按《香港聯合交易所有限公司（「香港聯交所」）證券上市規則》附錄二十七所載的環境、社會及管治報告指引（「環境、社會及管治報告指引」）編製。於編製本報告時，我們採用下文所述的重要性、定量、平衡及一致性的報告原則：

報告原則	描述
重要性	我們透過內部討論及與主要持份者的溝通確定重要主題。有關結果概述於「重要性評估」一節內。
定量	根據環境、社會及管治報告指引，我們藉環境及社會關鍵績效指標（「關鍵績效指標」），採用合理的方法闡述我們的環境、社會及管治表現，以便我們的環境、社會及管治政策及管理系統的有效性得以評估與驗證。
平衡	我們參照環境、社會及管治報告指引，計算並呈列環境及社會關鍵績效指標所需的相關數據及資料。如本報告各章節所示，我們已採用合理的方法。我們已將多年來的比較數據納入本報告，以不時地對我們的環境、社會及管治表現進行客觀呈列。
一致性	相較於去年，本報告已採用相同方法、標準及報告範圍。

本報告已被本公司董事會（「董事會」）審閱及批准。



## 緒言 (續)

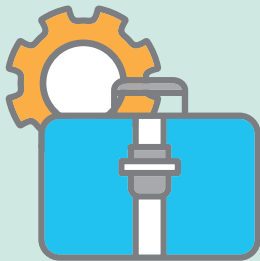
### 聯絡與反饋

本集團致力與關鍵持份者及社區建立長期持久關係。我們為持份者最佳利益制定環境、社會及管治策略；因此，我們重視閣下對本報告及我們可持續發展表現的反饋。閣下如有任何意見或建議，請隨時將閣下的書面詢問或反饋通過電郵 [esg@newton-resources.com](mailto:esg@newton-resources.com) 發送予本集團或致電(852) 2521-8168與我們聯絡。

### 可持續發展策略

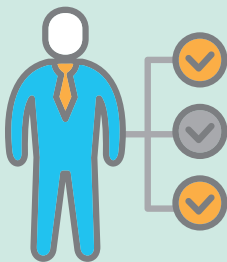
我們的可持續發展框架乃基於本集團「創造共享價值」的理念而制定，符合聯合國全球契約十項原則，旨在維護商業道德、促進社會進步及為持份者（包括但不限於我們的客戶、僱員及社區）提供福祉。

#### 業務營運



- 通過針對性策略為持份者創造長期價值
- 遵守高標準的企業管治，確保風險管理及內部監控系統行之有效
- 維持高標準道德及誠信水平，並於業務交易及營運中遵守所有相關法律及法規
- 以對環境負責的方式提供安全可靠的服務及產品
- 鼓勵供應商及業務夥伴遵循我們的可持續發展標準及企業可持續發展期望，打造更加可持續的供應鏈

#### 人力資本



- 為僱員提供安全友好的工作環境，盡力預防發生與工作相關的事故、傷害及疾病
- 促進平等機會，並確保所有僱員不論年齡、性別、種族及其他形式的多元化均得到尊嚴及尊重
- 提供富有競爭力、公平公正的薪酬，並投資專業發展及培訓計劃，幫助員工發揮潛能
- 提倡工作與生活之間的健康平衡，創造包容、家庭友善的工作環境，以提高員工滿意度及生產力



## 可持續發展策略 (續)

### 價值鏈



- 優先與能夠證明其致力於遵循我們的可持續發展理念的供應商及業務夥伴合作
- 制定供應商參與及監控程序，以管理整個價值鏈中的環境及社會風險
- 投資技術及創新解決方案，以增進溝通、保護客戶隱私及保護客戶健康與安全，從而提升客戶體驗

### 社區投資

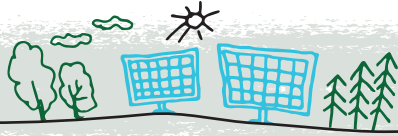


- 致力提高持份者的生活質素，並利用我們的優勢及資源為我們經營所在社區締造價值，超越傳統的企業社會責任框架
- 鼓勵及授權僱員通過參與義工服務為社會作出貢獻
- 提升僱員對環境及社會問題的認識

### 環境



- 遵守所有環境相關法律及法規，並在可能及切實可行的情況爭取更好表現
- 採取一切合理及可行的措施節約資源，盡量減少營運中的浪費
- 致力管理本集團對環境的直接及間接影響
- 通過投資清潔及節能技術以及減少能源消耗，為減少溫室氣體（「溫室氣體」）排放作出貢獻
- 提高僱員及供應鏈中的持份者對環保舉措的認識、積極性及參與度



## 董事會聲明

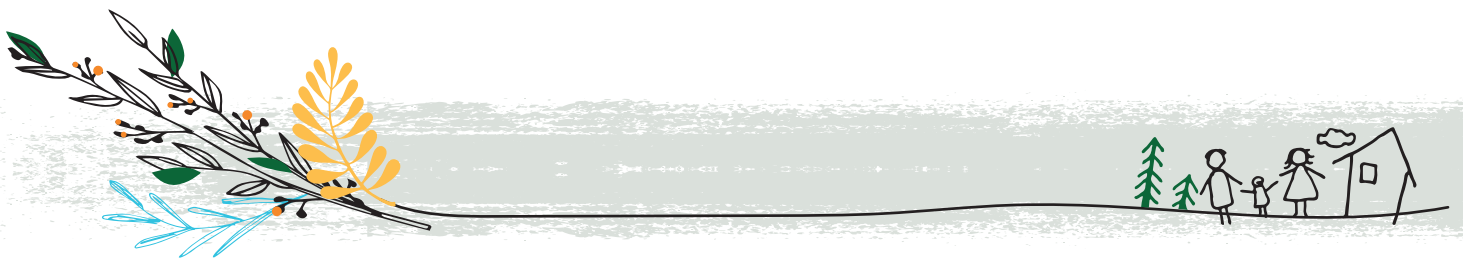
為確保制定健全有效的環境、社會及管治治理以及風險管理程序，我們採用三層管治架構，包括董事會、高級管理層及營運部門，以有效管理本集團的環境、社會及管治議題。董事會最終負責監督環境、社會及管治治理，並制訂環境、社會及管治策略及政策。在董事會的領導下，高級管理層就所有環境、社會及管治政策及常規對本集團的各營運單位進行指導及協調。各營運單位的員工負責在本集團的日常營運中實施環境、社會及管治政策及常規。

此外，本集團已委託獨立顧問與我們的董事會成員進行環境、社會及管治風險評估以及重要性評估，以識別重大環境、社會及管治議題，並收集各持份者群組的意見。

作為可持續發展框架的一部分，本集團強調提升我們對環境、社會及管治相關風險的抵禦能力。為更便於識別、評估及管理環境、社會及管治風險及機遇，董事會在獨立顧問的協助下不時了解本集團的環境、社會及管治相關風險，並主動將環境、社會及管治因素納入本集團業務策略。本集團定期檢討環境、社會及管治風險評估的結果，以識別需要改進的地方。下列為若干已識別風險及我們的應對措施：

環境、社會及管治風險	潛在影響	我們的應對措施
廣泛傳播的疾病風險	2019冠狀病毒病（「COVID-19」）疫情等廣泛傳播的疾病是近年來主要公共衛生挑戰之一，令本集團面臨營運及供應鏈挑戰。	本集團已實施一套減輕COVID-19疫情對我們業務影響的協定。此外，我們繼續尋找使大宗商品供應來源多元化的機會，以避免在COVID-19疫情期間供應鏈出現任何重大長期中斷。
採購風險	委聘於環境及社會方面表現不佳的供應商可能會削弱本集團管理供應鏈中的環境及社會風險的能力。	本集團已將環境及社會因素納入供應商篩選標準。我們亦將探索進一步加強責任採購實踐的方法。



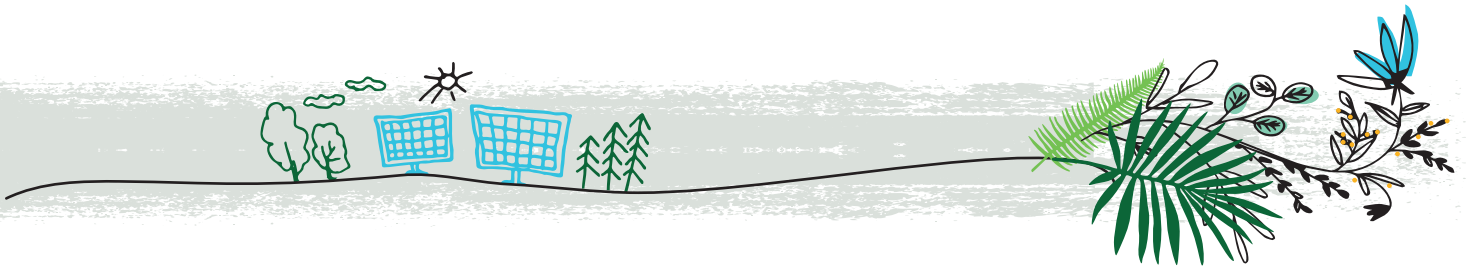


## 持份者參與

為了解持份者對本集團環境、社會及管治議題以及相關環境及社會對業務之影響的意見及期望，我們與彼等保持密切溝通。通過收集持份者的意見並了解彼等關注的議題，本集團能夠調整其有關環境、社會及管治的管理政策及方法，制定解決環境、社會及管治問題的策略，從而持續改進其環境、社會及管治表現。

於識別可能對我們的業務產生重大影響的關鍵持份者群組及可能受我們營運重大影響的人士後，我們通過下表所示的各種渠道與彼等保持有效溝通：

持份者群組	溝通渠道
投資者及股東	<ul style="list-style-type: none"> <li>• 公司網站</li> <li>• 指定投資者關係熱線及電郵</li> <li>• 公司公告</li> <li>• 股東週年大會</li> <li>• 年報、中期報告及環境、社會及管治報告</li> </ul>
客戶	<ul style="list-style-type: none"> <li>• 在線會議及實地拜訪</li> <li>• 客戶專員定期跟進</li> <li>• 客戶反饋收集</li> </ul>
供應商及業務夥伴	<ul style="list-style-type: none"> <li>• 在線會議及實地拜訪</li> <li>• 採購會議</li> <li>• 採購專員定期聯絡</li> <li>• 供應商反饋收集</li> <li>• 行業研討會</li> </ul>
僱員	<ul style="list-style-type: none"> <li>• 培訓及入職培訓</li> <li>• 電郵及告示板</li> <li>• 績效考核</li> <li>• 員工活動</li> </ul>
政府關係	<ul style="list-style-type: none"> <li>• 論壇、會議及工作坊</li> <li>• 資料提交</li> </ul>
社區、媒體及公眾	<ul style="list-style-type: none"> <li>• 公司網站</li> <li>• 公司公告</li> <li>• 社區活動</li> <li>• 慈善捐款</li> </ul>



## 重要性評估

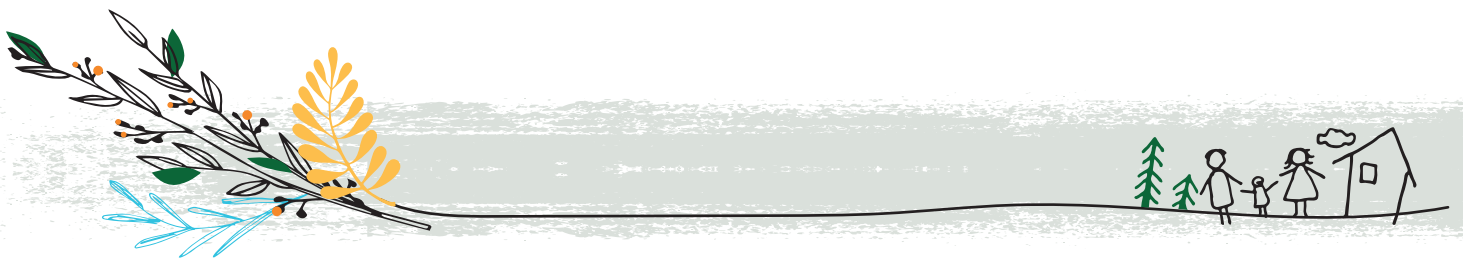
為了便於識別及了解對本集團及持份者最重要的重大環境、社會及管治議題，我們已委託獨立顧問透過開展線上調查，收集本集團各持份者群組的意見，進行重要性評估。根據持份者的看法及意見，我們制定了本報告的框架，並制定環境、社會及管治管理策略，以處理持份者關注的環境、社會及管治問題。

關鍵持份者群組對問卷已作出回覆，而我們根據彼等的意見已識別15項最重要的環境、社會及管治相關議題。該等議題已按優先次序排列並列示於第8頁的重要性矩陣。在矩陣右上角的議題被釐定為對本集團業務營運及我們持份者而言最為重要的議題。



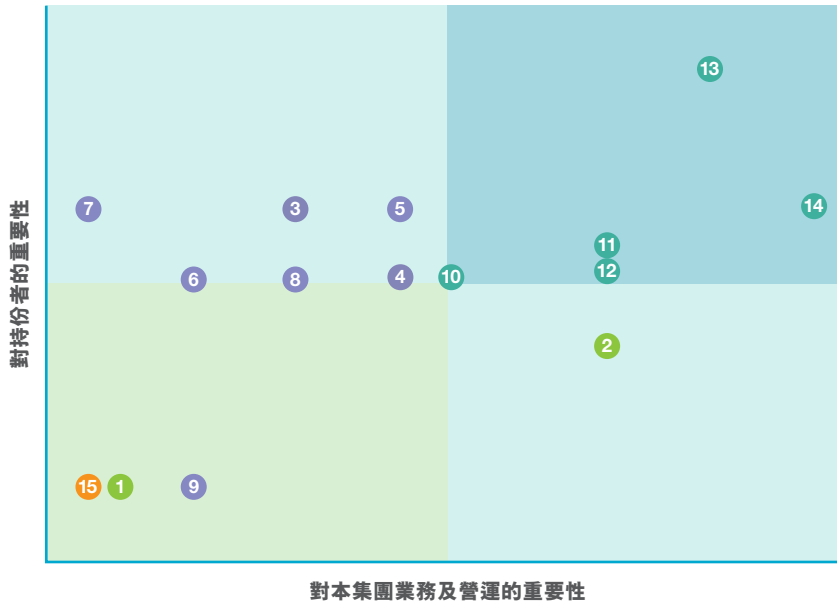
識別	參與	分析及評估	驗證
編製及歸類潛在環境、社會及管治議題清單，並識別關鍵持份者群組。	邀請內外部持份者完成線上調查。	評估並對最重大的環境、社會及管治議題排序。	由本集團驗證結果，以釐定環境、社會及管治議題的優先次序，以便披露於環境、社會及管治報告及未來作出改善。



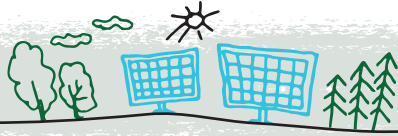


## 重要性評估 (續)

重要性矩陣



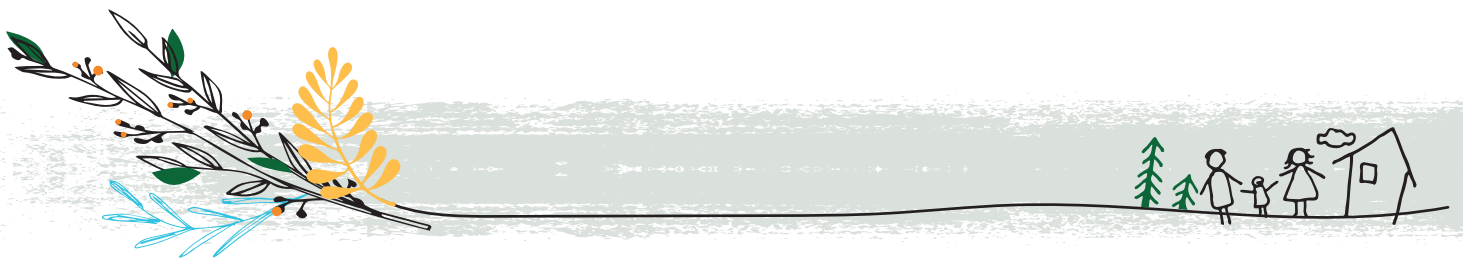
環境	社會	
	僱傭	營運
1. 氣候變化	3. 勞工權利	10. 產品及服務質量以及投訴處理
2. 環境合規	4. 勞資關係	11. 客戶滿意度
	5. 僱員留任	12. 供應鏈管理責任
	6. 多元化及平等機會	13. 商業道德
	7. 不受歧視	14. 社會經濟合規
	8. 職業健康及安全	
	9. 僱員培訓及發展	
		社區
		15. 社區投資



## 重要性評估 (續)

重要性評估是我們持份者參與的重要一環，使我們能夠了解對本集團及持份者最重要的環境、社會及管治議題，以便我們能夠制定我們的業務及可持續發展策略，聚焦在已識別的最重要環境、社會及管治議題。更重要的是，我們可對持份者的期望及關注作出回應，概述如下：

持份者的主要關注	我們的應對措施	章節
供應鏈管理責任	本集團已實施一系列措施及政策以管理我們的供應鏈，並確保我們與營運可持續性的相容性。	可持續營運—供應鏈管理
客戶滿意度	我們致力於通過確保我們的產品及服務質量滿足客戶期望以提升客戶滿意度。我們亦一直與客戶保持密切溝通，以了解彼等的需求、期望及反饋意見。	可持續營運—提升客戶滿意度
商業道德	本集團在整個業務營運過程中始終嚴守道德標準，並已制定反貪污及保密的內部政策，以保護持份者的利益。我們設有舉報渠道，以供僱員舉報任何可疑不當行為。	可持續營運—商業道德
社會經濟合規	本集團於報告期間內對於遵守任何有關員工權利、健康與安全以及多元化及包容性的適用法律及法規方面並無問題。	所有相關章節
環境合規	本集團於報告期間內對於遵守任何適用環境法律及法規方面並無問題。	保護環境



## 可持續營運

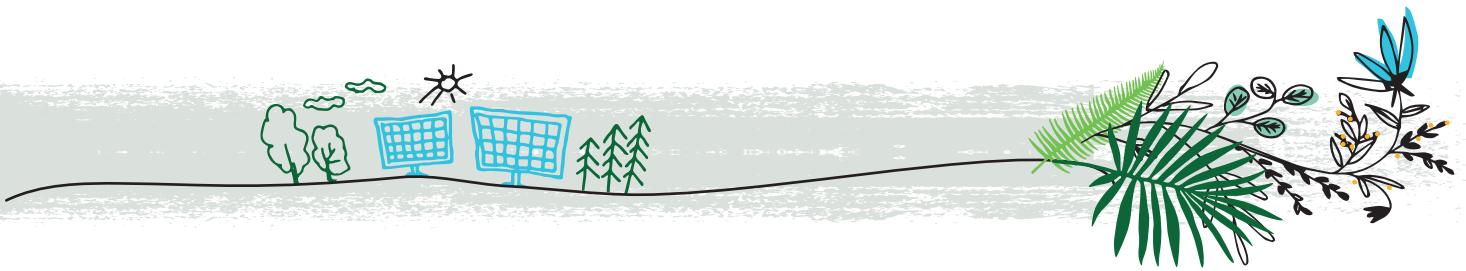
我們致力於確保我們的價值鏈滿足持份者及社區的期望。這包括提高供應鏈管理的公平性及有效性，以及確保適應因實施可持續採購而帶來的變化。為此，我們已設立完善的供應商篩選系統，當中考慮了一系列環境、社會及商業因素。

### 供應鏈管理

為確保可持續營運，供應鏈管理是資源業務不可或缺的要素。全面、公正的供應鏈管理系統使我們能夠以適當的價格採購優質產品，並了解供應商對環境及社會的影響程度及可行性，從而創造更可持續及可靠的供應鏈。除資源業務的鐵礦石供應商外，我們的供應商亦包括船主及貨運代理、專業公司、顧問公司以及服務及辦公用品供應商。於報告期間內，我們合作的供應商包括四家供應商和一家供應商，彼等的礦山分別位於澳洲和南非。

為實現可持續供應鏈，本集團實施可持續採購政策，將環境及社會因素納入供應商篩選標準。我們旨在減少碳足跡及維護與供應鏈相關的道德標準。有鑒於此，若供應商有恰當遵守所有適用環境、社會及管治相關法律及我們的供應商操守準則、表明對可持續發展的承諾及制定可持續發展政策，我們會優先考慮與這些供應商進行合作。

為更好管理我們供應鏈的環境及社會影響，我們的供應商管理程序包括定期審閱供應商的環境、社會及管治表現。誠如「董事會聲明」一節中進一步討論，我們會定期識別及評估與採購相關的環境、社會及管治風險。我們將會鼓勵面臨較高環境、社會及管治風險的供應商在適當期限內採取風險緩解措施。我們或會考慮停止與未能作出良好改善的供應商合作。



## 可持續營運 (續)

### 供應鏈管理 (續)

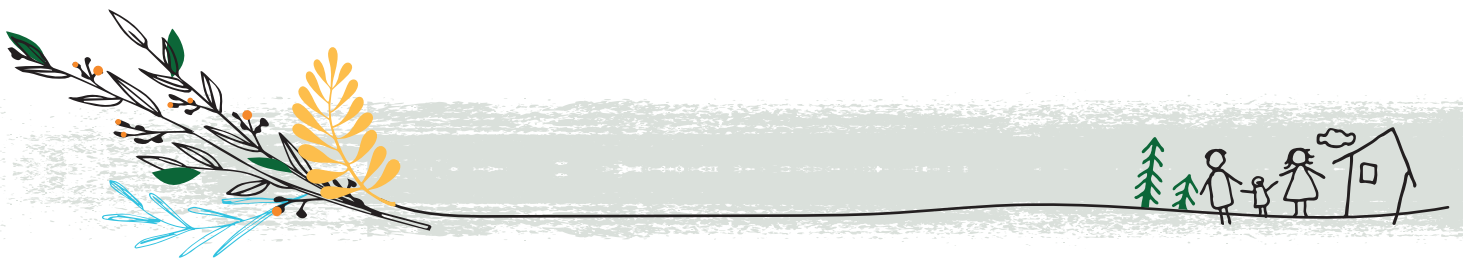
#### 可持續採購原則

##### 綠色採購

- ✓ 考慮整個產品或服務生命週期的環境影響
- ✓ 避免不必要的購買，鼓勵重複使用及回收
- ✓ 避免使用一次性物品
- ✓ 進行市場採購時優先考慮環保產品
- ✓ 審閱供應商的环境、社會及管治表現 (如適用)

##### 負責任及道德採購

- ✓ 考慮整個產品或服務生命週期的社會影響及成本
- ✓ 進行市場採購時優先考慮對終端用戶有益身心及健康的產品及服務
- ✓ 避免購買可能對健康造成潛在危害的產品
- ✓ 探討向支持當地經濟及／或弱勢社群的供應商進行採購的可行性



## 可持續營運 (續)

### 供應鏈管理 (續)

我們與供應商密切合作，以確保彼等與我們的環境及社會標準一致連貫。彼等須遵守我們的供應商操守準則，而該準則是本集團在環境、商業道德、勞工關係、健康與安全以及自由及權利方面標準的基礎。

#### 供應商操守準則

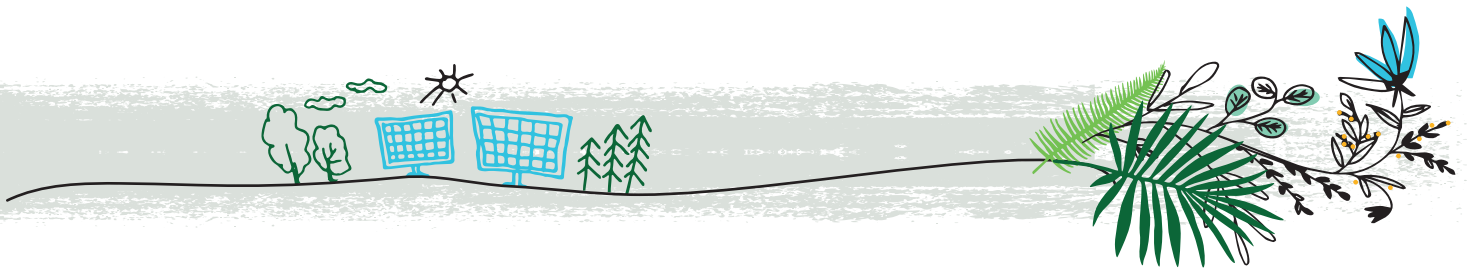
##### 環境標準

- ✓ 遵守供應商經營所在司法權區的所有適用環境守則及慣例、法律及法規
- ✓ 持有開展業務所需的所有環境許可證
- ✓ 實施有效的環境管理系統，包括衡量及報告其環境影響
- ✓ 採取一切適當及合理措施，通過適當廢棄物管理、污染控制及回收利用來維持及保護環境

##### 社會標準

- ✓ 在各個方面及對所有持份者以誠實、公平及道德的方式行事，避免任何形式的商業不當行為
- ✓ 遵守所有適用的勞工法律及法規，實施公平、無歧視的僱傭慣例，並禁止使用強制勞工
- ✓ 保持健康及安全的工作環境，遵守適用的職業安全及健康法規及規定
- ✓ 尊重勞工權利及自由，避免任何歧視行為

為確保我們擁有為客戶創造價值的可靠供應鏈，除環境及社會標準外，供應商亦須滿足及時性、質量及整體表現等其他標準，以確保彼等能夠符合我們的生產標準及滿足我們客戶的要求。我們對每名新供應商進行背景調查，以評估其信譽及過往表現，並根據上述標準定期評估現有供應商。



## 可持續營運 (續)

### 提升客戶滿意度

我們多年來深受客戶信賴，深知與客戶保持密切溝通的重要性，以了解彼等的期望及需求。我們致力於在售前、簽約及售後各階段為客戶提供最優質的產品、服務及支持。於報告期間內，有關本集團所提供的產品、服務以及補償方法，我們並不知悉有嚴重違反任何有關健康及產品安全、廣告及標籤相關法律及法規的情況。

### 質量控制

為確保本集團的產品符合我們的質量標準及客戶期望，我們產品的質量及規格由信譽良好的礦山或供應商出具的質量證書保證。鐵礦石的成分通過嚴格的物理測試及化學分析進行評估，以確保其符合國際公認的標準。我們亦會於向客戶交付產品前對產品進行質量檢查，如有任何異常情況，我們的管理層將會及時跟進。我們與供應商及客戶密切合作，以解決任何質量問題。

客戶可訂明所需鐵礦石的化學成分及物理規格，我們僅採購及銷售能滿足客戶要求的鐵礦石。由於大宗商品供應通常很少涉及或根本不涉及安全健康問題，本集團一般不會設立任何產品召回程序。作為補償方法，我們與客戶及供應商訂立的合約載有預先商定的定價公式，在適用的情況下可用於平衡質量偏離合約指定規格的影響。於報告期間內，本集團並無接獲任何投訴或任何有關大量銷售退貨的要求，亦無已出售或已發貨產品因安全及健康原因而須召回。

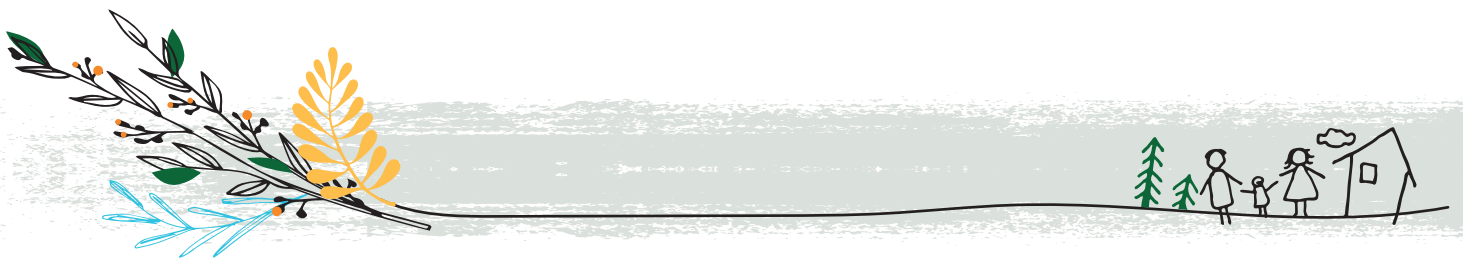
### 客戶滿意度

我們設有一套用於收集客戶反饋及投訴的系統化程序，以便有效地處理及解決彼等的關注，從而提升客戶滿意度。我們根據結果進行客戶滿意度分析，幫助我們了解產品及服務的優點和缺點，以便日後作出改進。我們亦與客戶密切溝通，解決彼等可能遇到的任何質量問題。

### 知識產權

為了保護持份者的利益，我們致力於保護相關人士的知識產權。本集團已實施一套保護及妥善使用所有相關人士的版權作品的政策。於報告期間內，本集團並不知悉我們的產品及服務存在任何違反適用知識產權法律及法規的情況。





## 可持續營運 (續)

### 商業道德

我們明白相互信任是與持份者關係的基礎，故此本集團於整個業務營運過程中始終嚴格遵守道德標準。於報告期間內，本集團並不知悉任何嚴重違反有關賄賂、勒索、欺詐及洗黑錢的法律及法規（包括第201章《香港防止賄賂條例》）的情況，亦不知悉任何針對本集團或僱員提出並已審結的貪污訴訟案件。

### 反貪污

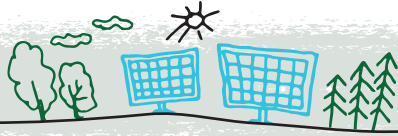
本集團對任何貪污行為及不誠實的商業行為採取零容忍態度。我們的員工操守守則是反貪污政策的基礎，其中載列本集團的反貪污標準及期望。我們嚴禁任何形式的貪污（如索取或接受任何利益、款待或優待）。此外，我們要求業務夥伴遵守我們的商業道德標準，以確保業務關係建立在誠信基礎之上。於報告期間內，我們為董事及僱員安排了33個小時由香港廉政公署提供的有關「廉正」的反貪污培訓。

### 舉報及調查

本集團已制定舉報政策，鼓勵僱員以書面形式向本集團舉報任何涉嫌貪污、欺詐及不當的行為。所有舉報將得到仔細及妥善及時的調查。舉報者的身份及舉報內容將嚴格保密。

### 私隱

我們致力於保護持份者的私隱。本集團已制定保密政策，限制僱員在未經本集團事先同意的情況下向未授權的人士披露或洩露敏感資料，如客戶及供應商資料以及業務計劃。全體僱員均須根據該政策對敏感資料保密及遵守處理機密資料的嚴格標準。於報告期間內，我們並不知悉任何嚴重違反有關私隱及保密事項的相關法律及法規的情況。

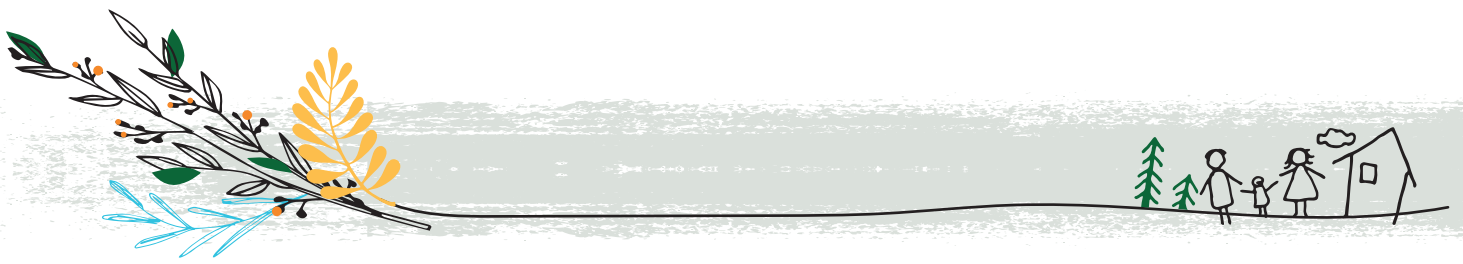


## 與僱員並肩成長

我們為僱員提供關愛、多元化、公平及安全的工作場所，重視僱員的健康及福祉。我們在僱傭慣例中高度重視人權。除遵守相關的本地勞工法律外，我們的僱傭慣例亦符合《聯合國全球契約》的原則。於報告期間末，本集團於香港及中國內地僱用27名僱員，流失率約為11%。本集團於報告期間末的僱傭數據概述如下：

		2021年
<b>僱員總數</b>		<b>27</b>
按性別劃分(%)	男性	41%
	女性	59%
按年齡組別劃分(%)	30歲以下	7%
	30至50歲	63%
	50歲以上	30%
按僱傭類型劃分(%)	全職	93%
	兼職	7%
按地區劃分(%)	香港	93%
	中國內地	7%
<b>僱員流失率<sup>1</sup></b>		
總計(%)		11%
按性別劃分(%)	男性	4%
	女性	7%
按年齡組別劃分(%)	30歲以下	4%
	30至50歲	7%
按地區劃分(%)	香港	11%

<sup>1</sup> 僱員流失率乃按報告期間末的僱員人數計算。



## 與僱員並肩成長 (續)

### 僱員健康及安全

我們致力為僱員提供安全及健康的工作環境，並向僱員宣傳工作與生活平衡及健康安樂的理念。本集團遵守所有適用的健康及安全法律及法規。於報告期間內，我們並不知悉任何嚴重違反有關提供安全工作環境及保護僱員免受職業危害的香港法律及法規（例如第509章《職業安全及健康條例》及第282章《僱員補償條例》）的情況。於過去三年內並無發生工傷事件或因工亡故，亦未因工傷損失工作日數。

為了於工作中達致健康及安全的高標準，本集團的健康及安全慣例涵蓋各個方面，概述如下：

#### 健康及安全慣例

##### 健康及安全管理

- ✓ 以適當方式及時向管理層報告所有健康及安全事件，以便採取跟進及補救措施
- ✓ 對所報告事件進行深入分析（如適用）
- ✓ 制定有關疫情及疾病爆發的應急計劃

##### 僱員參與

- ✓ 就我們的健康與安全指引及標準與僱員密切溝通，並提供相應的培訓
- ✓ 舉辦有關改善僱員健康及安全實踐的資訊分享活動

##### 衛生的工作場所

- ✓ 保持辦公室乾淨整潔，定期清潔地毯及空調

##### 保障僱員健康

- ✓ 為符合條件的僱員提供醫療福利及保險
- ✓ 為僱員提供免費的流感疫苗接種

##### 健康及安全培訓

- ✓ 安排僱員參加職業安全健康局開設的培訓課程



## 與僱員並肩成長 (續)

### 僱員健康及安全 (續)

#### 應對COVID-19疫情

於報告期間內，COVID-19疫情持續影響我們的業務、僱員的健康及生活。我們已採取預防措施，以減少COVID-19疫情對僱員及其家人的健康、持份者以及我們營運的影響。於COVID-19疫情下保障僱員的健康及安全並減少潛在的業務干擾乃本集團的主要優先事項。

為推廣COVID-19疫苗接種、降低感染風險及加強公共衛生，於報告期間內，我們為已接種疫苗的僱員提供假期獎勵。為進一步降低辦公室爆發疫情的風險，我們讓僱員在家工作，並為須進行自我隔離的僱員提供明確指引。

### 僱傭狀況

僱員是我們成功的核心及本集團最寶貴的資產。因此，與僱員保持密切關係乃我們的首要任務。為鼓勵僱員，我們為僱員提供充滿活力的工作環境以及具吸引力及市場競爭力的薪酬及福利。於報告期間內，本集團並不知悉任何嚴重違反有關補償及解僱、招聘及晉升、工作時數、假期、平等機會、多元化、反歧視、其他待遇及福利以及童工及強制勞工的相關法律及法規(其中包括第57章《香港僱傭條例》)，以致對本集團產生重大影響的情況。



## 與僱員並肩成長 (續)

### 僱傭狀況 (續)

#### 福利

我們通過具吸引力及競爭力的薪酬待遇來表彰僱員的貢獻，該等薪酬待遇乃經參考工作性質及現行市況而制定。為進一步鼓勵我們的僱員，我們會視乎僱員的個人表現及行業慣例為彼等提供年終花紅及購股權。我們亦根據當地法律及法規繳納強制性公積金，並為僱員提供醫療及其他保險，以保障僱員及其家人的福祉。

#### 平衡工作與生活

平衡工作與生活是健康工作環境的一個重要層面。除法定假日外，僱員亦享有額外假期，如婚假及生日假等。我們為僱員舉辦一系列的社交活動，例如中秋午宴及聖誕派對，以促進僱員的精神健康及培養團隊精神。

#### 多元化、包容性及勞工權益

我們致力打造平等及互相支持的工作場所，並尊重平等機會、勞工權益及公平。我們亦竭力確保工作場所並無使用童工及強制勞工。

#### 多元化及包容性

本集團遵守所有適用的健康及安全的法律及法規，其中包括第480章《性別歧視條例》、第487章《殘疾歧視條例》、第527章《家庭狀況歧視條例》及第602章《種族歧視條例》。我們一直積極促進相互尊重，對基於種族、民族、國籍、宗教和政治信念、性別、年齡、性取向、婚姻狀況、家庭狀況、殘疾、醫療狀況等的任何歧視、騷擾、恐嚇或暴力行為採取零容忍態度。作為提供平等機會並與僱員共同成長的僱主，本集團以任人唯賢為原則作出招聘及晉升決定。此外，我們尊重僱員的結社自由及集體談判權，並已制定政策保護該等權利。

#### 童工及強制勞工

防止童工及強制勞工是保障勞工權益的另一項重要議題。本集團已制定嚴格政策，避免一切形式的非法勞工，包括童工及強制勞工。我們積極採取行動，於整個營運中避免使用童工或強制勞工。我們不僅在整個僱傭及營運過程中嚴格遵守防止童工及強制勞工的政策，我們亦與供應商密切溝通，以確保彼等符合我們的標準。於報告期間內，本集團並不知悉任何已確定的有關童工及強制勞工的案件，以及嚴重違反有關童工及強制勞工的法律及法規（其中包括第57章《香港僱傭條例》）的情況。



## 與僱員並肩成長 (續)

### 培訓及發展

我們為僱員提供最適合的培訓支援，藉此鼓勵彼等獲得所需的新技能。通過投資培訓及發展，我們幫助僱員在崗位上取得突出表現，並在未來茁壯成長。我們根據工作性質為僱員提供參與培訓的機會，並滿足彼等獲得若干專業資格的需求。我們的僱員可參加一系列針對彼等需求的內部和外部培訓活動。我們為僱員提供或鼓勵彼等參加研討會、網絡研討會及培訓計劃以獲取不同的專業知識。我們為符合條件的僱員進行持續培訓及發展提供教育補貼。

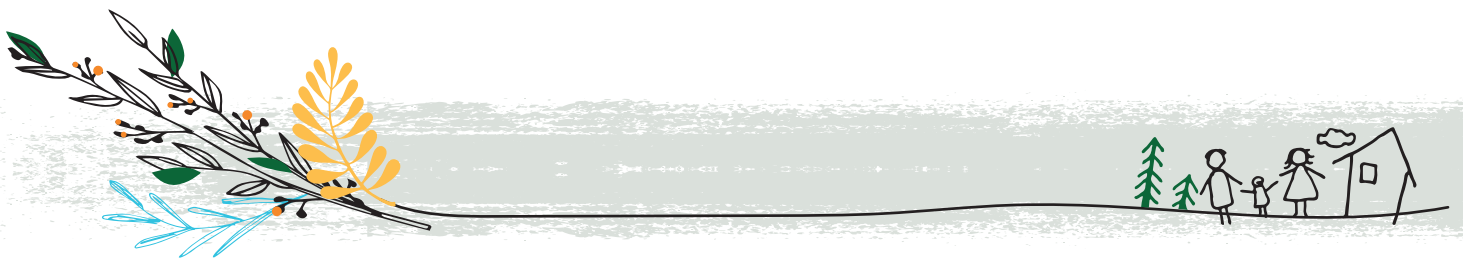
我們的培訓時數數據概述如下：

	2021年	
僱員接受培訓的總時數	268	
	每名僱員的平均培訓時數	受訓僱員的百分比 <sup>2</sup>
按性別劃分		
男性	13.4	100%
女性	7.5	100%
按僱傭類型劃分		
高級管理層	28.3	100%
中級管理層	13.9	100%
普通員工	1.9	100%
總計	9.9	100%

除培訓外，我們亦通過師友制度帶領僱員實現其職業目標，師友制度是我們為僱員提供以發展潛力及拓展經驗及專業知識的有效方式之一。在按績效的評估中，僱員將自彼等的導師獲得建設性的反饋意見。為進一步鼓勵僱員及提供動力，我們會根據評估的結果考慮晉升及其他職業發展選擇。

<sup>2</sup> 按該特定類別內受訓僱員人數除以報告期間末該特定類別內僱員總數計算。





## 支援社區

本集團全力支持營運所在社區當地居民的健康及福祉。我們每年均會積極參加本地慈善機構舉辦的各種籌資活動以及促進公眾環保意識的慈善活動。於報告期間內，我們參加了五項籌款及／或慈善活動，包括香港公益金舉辦的「便服日」、聖雅各福群會舉辦的「GOrun」及第21頁所列的「綠色活動」。

## 保護環境

儘管我們主要於辦公室內開展業務活動而並無產生重大環境影響，亦無產生大量有害及無害廢棄物，我們致力通過建立綠色辦公室指引及參與綠色活動履行對保護自然資源的承諾，以鼓勵僱員養成保護自然資源及提升資源效益的習慣。於報告期間內，本集團並未發生嚴重違反有關在香港進行廢氣及溫室氣體排放、向水及土地的排污、有害及無害廢棄物的產生及資源利用的法律及法規的情況，且於報告期間內本集團於香港的營運求取適用水源上亦無任何問題。

## 綠色營運

我們致力通過實施綠色營運措施減少碳足跡。本集團旨在採取行業最佳慣例，於營運中提升資源效益並進一步降低排放物水平。為此，我們正探索於可行情況下在營運中使用清潔及可再生能源，並鼓勵業務夥伴及供應鏈在實踐中發掘提高能源及用水效益的方法。此外，我們將制定及實施有關溫室氣體排放的長期計劃及減排目標，以減少碳足跡。展望未來，我們期望維持溫室氣體排放、能源消耗、用水量及廢棄物產生量於較低水平。



## 保護環境 (續)

### 綠色活動

為了推動行為改變，從源頭減少浪費，我們繼續通過參加相關活動，提高僱員的環保意識及環保能力。

#### 2021年綠色低碳日

我們參與了「2021年綠色低碳日」—該活動旨在為環保相關項目籌集資金，並鼓勵參與者採用低碳生活方式，例如乘坐公共交通工具而非使用私家車。

#### 無冷氣夜

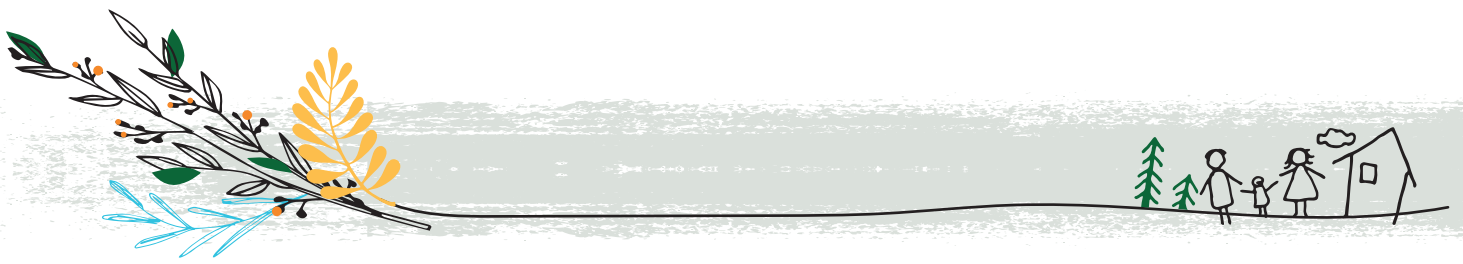
空調是耗能最高的電器之一。於報告期間內，除於日常營運中保持高能源效益室溫外，我們亦參加由環保觸覺組織的「無冷氣夜」。活動中，參與的僱員於特定時段內關閉空調，以節約能源並提高員工的環保意識。

#### 月餅捐贈

我們鼓勵僱員向當地慈善機構捐贈剩餘的月餅，這不僅可避免食物浪費，亦能讓有需要人士共享傳統節日的歡樂。

## 應對氣候變化

作為可持續發展企業，本集團致力通過業務營運為應對氣候變化作出貢獻。為了讓我們在應對氣候變化可能帶來的潛在影響作好準備，我們致力將氣候風險納入企業環境、社會及管治風險管理，評估相關風險及機會以提升我們的業務及營運，並於業務持續計劃中考慮氣候變化及極端天氣事件。對於已確定的氣候影響及相關機會，我們將實施適當的措施及程序，以作出相應的應對。為提高我們對氣候變化的適應能力，我們將繼續物色機會，以獲得不同司法權區各供應商的多樣化產品供應，並加強對僱員的氣候變化培訓。我們已制定氣候變化政策，並將由管理層視乎氣候變化的趨勢而不時檢討。



## 環境績效

由於我們主要於辦公室內開展業務活動，我們於報告期間內並無產生大量有害及無害廢棄物。我們的環境數據載列於下表：

關鍵環境績效指標	單位	2021年	2020年
<b>溫室氣體排放</b>			
直接溫室氣體排放 (範圍1) <sup>3</sup>	噸二氧化碳當量	<b>5.23</b>	不適用 <sup>4</sup>
能源間接溫室氣體排放 (範圍2) <sup>5</sup>	噸二氧化碳當量	<b>11.66</b>	10.90
其他間接溫室氣體排放 (範圍3) <sup>6</sup>	噸二氧化碳當量	<b>7.34</b>	27.78
總計	噸二氧化碳當量	<b>24.23</b>	38.68
密度	噸二氧化碳當量／ 全職僱員	<b>0.90</b>	1.38
<b>資源消耗</b>			
電力	千個千瓦時	<b>16.42</b>	15.36
	吉焦耳 <sup>5</sup>	<b>59.11</b>	55.29
密度	千個千瓦時／ 全職僱員	<b>0.61</b>	0.55
紙張	噸	<b>0.55</b>	0.77
密度	噸／全職僱員	<b>0.02</b>	0.03
用水 <sup>7</sup>	立方米	<b>1.00</b>	不適用
密度	立方米／全職僱員	<b>0.04</b>	不適用

<sup>3</sup> 範圍1：直接溫室氣體排放產生自公司車輛使用無鉛汽油及柴油。

<sup>4</sup> 我們於2020年的業務營運並無造成包含由固定及流動燃料燃燒產生的排放，以及使用製冷劑所產生之揮發性排放以內的直接溫室氣體排放。

<sup>5</sup> 範圍2：能源間接溫室氣體排放由使用外購電力產生。該計算乃基於香港電燈有限公司碳排放計算機已發佈的排放因子。

<sup>6</sup> 範圍3：其他間接溫室氣體排放由本集團僱員的商務航空差旅及紙張處理所產生的甲烷氣體造成。該計算已參考英國政府發佈的《GHG Conversion Factors for Company Reporting》及香港聯交所發佈的「如何編備環境、社會及管治報告附錄二：環境關鍵績效指標匯報指引」的已發佈排放系數。

<sup>7</sup> 2021年的數據僅基於新礦資源有限公司的用水量。2020年的辦公室供水乃由物業管理公司管理，故無法獲得有關數據。



## 香港聯交所環境、社會及管治報告指引索引

香港聯交所環境、社會及管治報告指引一般披露以及關鍵績效指標

說明／提述章節

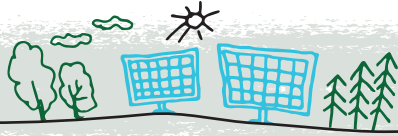
### 層面A: 環境

<b>A1 排放物</b>	有關廢氣及溫室氣體排放、向水及土地的排污、有害及無害廢棄物的產生等的：  (a) 政策；及  (b) 遵守對發行人有重大影響的相關法律及規例的資料。  註：  廢氣排放包括氮氧化物、硫氧化物及其他受國家法律及規例規管的污染物。  溫室氣體包括二氧化碳、甲烷、氧化亞氮、氫氟碳化物、全氟化碳及六氟化硫。  有害廢棄物指國家規例所界定者。	保護環境
<b>關鍵績效指標A1.1</b>	排放物種類及相關排放數據。	環境績效
<b>關鍵績效指標A1.2</b>	直接(範圍1)及能源間接(範圍2)溫室氣體排放量(以噸計算)及(如適用)密度(如以每產量單位、每項設施計算)。	環境績效
<b>關鍵績效指標A1.3</b>	所產生有害廢棄物總量(以噸計算)及(如適用)密度(如以每產量單位、每項設施計算)。	不適用—我們主要於辦公室內開展業務活動，於報告期間內並無產生大量有害廢棄物。
<b>關鍵績效指標A1.4</b>	所產生無害廢棄物總量(以噸計算)及(如適用)密度(如以每產量單位、每項設施計算)。	不適用—我們主要於辦公室內開展業務活動，於報告期間內並無產生大量無害廢棄物。
<b>關鍵績效指標A1.5</b>	描述所訂立的排放量目標及為達到這些目標所採取的步驟。	保護環境
<b>關鍵績效指標A1.6</b>	描述處理有害及無害廢棄物的方法，及描述所訂立的減廢目標及為達到這些目標所採取的步驟。	不適用—我們主要於辦公室內開展業務活動，於報告期間內並無產生大量有害及無害廢棄物。



## 香港聯交所環境、社會及管治報告指引索引 (續)

香港聯交所環境、社會及管治報告指引一般披露以及關鍵績效指標	說明／提述章節
<b>A2 資源使用</b>	有效使用資源 (包括能源、水及其他原材料) 的政策。 保護環境
	註： 資源可用於生產、儲存、運輸、樓宇、電子設備等。
<b>關鍵績效指標A2.1</b>	按類型劃分的直接及／或間接能源 (如電、氣或油) 總耗量 (以千個千瓦時計算) 及密度 (如以每產量單位、每項設施計算)。 環境績效
<b>關鍵績效指標A2.2</b>	總耗水量及密度 (如以每產量單位、每項設施計算)。 環境績效
<b>關鍵績效指標A2.3</b>	描述所訂立的能源使用效益目標及為達到這些目標所採取的步驟。 保護環境
<b>關鍵績效指標A2.4</b>	描述求取適用水源上可有任何問題，以及所訂立的用水效益目標及為達到這些目標所採取的步驟。 保護環境
<b>關鍵績效指標A2.5</b>	製成品所用包裝材料的總量 (以噸計算) 及 (如適用) 每生產單位佔量。 不適用—鑒於本集團的業務性質，包裝材料的使用量不大
<b>A3 環境及天然資源</b>	減低發行人對環境及天然資源造成重大影響的政策。 保護環境
<b>關鍵績效指標A3.1</b>	描述業務活動對環境及天然資源的重大影響及已採取管理有關影響的行動。 保護環境
<b>A4 氣候變化</b>	識別及應對已經及可能會對發行人產生影響的重大氣候相關事宜的政策。 應對氣候變化
<b>關鍵績效指標A4.1</b>	描述已經及可能會對發行人產生影響的重大氣候相關事宜，及應對行動。 應對氣候變化



## 香港聯交所環境、社會及管治報告指引索引 (續)

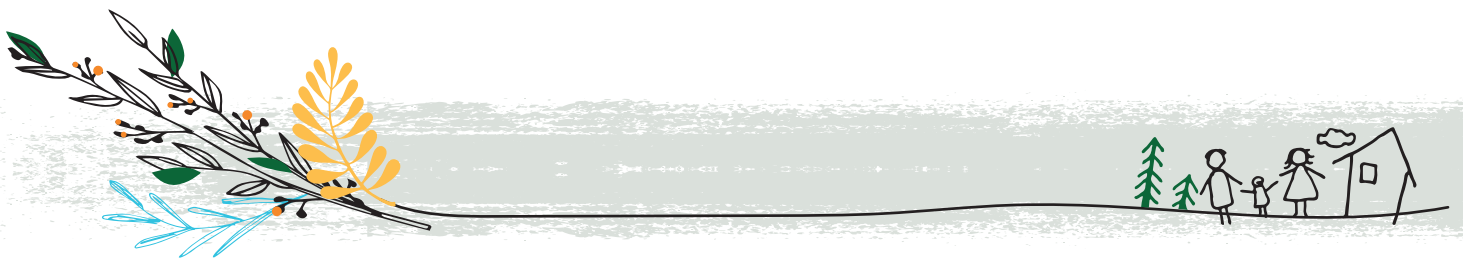
香港聯交所環境、社會及管治報告指引一般披露以及關鍵績效指標

說明／提述章節

### 層面B：社會

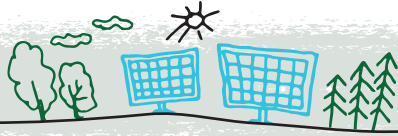
<b>B1 僱傭</b>	有關薪酬及解僱、招聘及晉升、工作時數、假期、平等機會、多元化、反歧視以及其他待遇及福利的：  (a) 政策；及  (b) 遵守對發行人有重大影響的相關法律及規例的資料。	與僱員並肩成長—僱傭狀況
<b>關鍵績效指標B1.1</b>	按性別、僱傭類型（如全職或兼職）、年齡組別及地區劃分的僱員總數。	與僱員並肩成長
<b>關鍵績效指標B1.2</b>	按性別、年齡組別及地區劃分的僱員流失比率。	與僱員並肩成長
<b>B2 健康與安全</b>	有關提供安全工作環境及保障僱員避免職業性危害的：  (a) 政策；及  (b) 遵守對發行人有重大影響的相關法律及規例的資料。	與僱員並肩成長—僱員健康及安全
<b>關鍵績效指標B2.1</b>	過去三年（包括匯報年度）每年因工亡故的人數及比率。	與僱員並肩成長—僱員健康及安全
<b>關鍵績效指標B2.2</b>	因工傷損失工作日數。	與僱員並肩成長—僱員健康及安全
<b>關鍵績效指標B2.3</b>	描述所採納的職業健康與安全措施，以及相關執行及監察方法。	與僱員並肩成長—僱員健康及安全





## 香港聯交所環境、社會及管治報告指引索引 (續)

香港聯交所環境、社會及管治報告指引一般披露以及關鍵績效指標		說明／提述章節
<b>B3 發展及培訓</b>	有關提升僱員履行工作職責的知識及技能的政策。描述培訓活動。	與僱員並肩成長—培訓及發展
	註：	
	培訓指職業培訓，可包括僱主付費的內外部課程。	
<b>關鍵績效指標B3.1</b>	按性別及僱員類別(如高級管理層、中級管理層)劃分的受訓僱員百分比。	與僱員並肩成長—培訓及發展
<b>關鍵績效指標B3.2</b>	按性別及僱員類別劃分，每名僱員完成受訓的平均時數。	與僱員並肩成長—培訓及發展
<b>B4 勞工準則</b>	有關防止童工或強制勞工的：	與僱員並肩成長—多元化、包容性及勞工權益
	(a) 政策；及	
	(b) 遵守對發行人有重大影響的相關法律及規例	
	的資料。	
<b>關鍵績效指標B4.1</b>	描述檢討招聘慣例的措施以避免童工及強制勞工。	與僱員並肩成長—多元化、包容性及勞工權益
<b>關鍵績效指標B4.2</b>	描述在發現違規情況時消除有關情況所採取的步驟。	不適用—於報告期間內並無發現童工或強制勞工的情況



## 香港聯交所環境、社會及管治報告指引索引 (續)

香港聯交所環境、社會及管治報告指引一般披露以及關鍵績效指標		說明／提述章節
<b>B5 供應鏈管理</b>	管理供應鏈的環境及社會風險政策。	可持續營運－供應鏈管理
<b>關鍵績效指標B5.1</b>	按地區劃分的供應商數目。	可持續營運－供應鏈管理
<b>關鍵績效指標B5.2</b>	描述有關聘用供應商的慣例，向其執行有關慣例的供應商數目，以及相關執行及監察方法。	可持續營運－供應鏈管理
<b>關鍵績效指標B5.3</b>	描述有關識別供應鏈每個環節的環境及社會風險的慣例，以及相關執行及監察方法。	可持續營運－供應鏈管理
<b>關鍵績效指標B5.4</b>	描述在揀選供應商時促使多用環保產品及服務的慣例，以及相關執行及監察方法。	可持續營運－供應鏈管理
<b>B6 產品責任</b>	有關所提供產品和服務的健康與安全、廣告、標籤及私隱事宜以及補救方法的：  (a) 政策；及  (b) 遵守對發行人有重大影響的相關法律及規例的資料。	可持續營運－提升客戶滿意度
<b>關鍵績效指標B6.1</b>	已售或已運送產品總數中因安全與健康理由而須回收的百分比。	可持續營運－提升客戶滿意度
<b>關鍵績效指標B6.2</b>	接獲關於產品及服務的投訴數目以及應對方法。	可持續營運－提升客戶滿意度
<b>關鍵績效指標B6.3</b>	描述與維護及保障知識產權有關的慣例。	可持續營運－提升客戶滿意度
<b>關鍵績效指標B6.4</b>	描述質量檢定過程及產品回收程序。	可持續營運－提升客戶滿意度
<b>關鍵績效指標B6.5</b>	描述消費者資料保護及私隱政策，以及相關執行及監察方法。	可持續營運－提升客戶滿意度



## 香港聯交所環境、社會及管治報告指引索引 (續)

### 香港聯交所環境、社會及管治報告指引一般披露以及關鍵績效指標

### 說明／提述章節

<b>B7 反貪污</b>	有關防止賄賂、勒索、欺詐及洗黑錢的：  (a) 政策；及  (b) 遵守對發行人有重大影響的相關法律及規例的資料。	可持續營運－商業道德
<b>關鍵績效指標B7.1</b>	於匯報期內對發行人或其僱員提出並已審結的貪污訴訟案件的數目及訴訟結果。	可持續營運－商業道德
<b>關鍵績效指標B7.2</b>	描述防範措施及舉報程序，以及相關執行及監察方法。	可持續營運－商業道德
<b>關鍵績效指標B7.3</b>	描述向董事及員工提供的反貪污培訓。	可持續營運－商業道德
<b>B8 社區投資</b>	有關以社區參與來了解營運所在社區需要和確保其業務活動會考慮社區利益的政策。	支援社區
<b>關鍵績效指標B8.1</b>	專注貢獻範疇 (如教育、環境事宜、勞工需求、健康、文化、體育)。	支援社區
<b>關鍵績效指標B8.2</b>	在專注範疇所動用資源 (如金錢或時間)。	支援社區



**新礦資源有限公司**  
NEWTON RESOURCES LTD

香港灣仔皇后大道東248號  
大新金融中心42樓4204-05室  
電話: (852) 2521 8168  
傳真: (852) 2521 8117

[www.newton-resources.com](http://www.newton-resources.com)