



世紀城市國際控股有限公司
Century City
International Holdings Limited

(於百慕達註冊成立之有限公司)
(股份代號：355)



2021

環境、社會及管治報告





目錄

關於本報告	2	
匯報準則	2	
匯報原則	2	
匯報範圍及界限	2	
報告期間	2	
閱覽報告及意見反饋	2	
董事會批准	2	
主席致辭	3	
關於世紀城市	4	
我們的業務	4	
我們的業務版圖	4	
我們的 ESG 方針	7	
董事會就 ESG 事宜的聲明	7	
我們的 ESG 策略	7	
企業管治	8	
可持續發展管治	8	
持份者參與	9	
重要性評估	10	
環境責任	11	
環境管理	11	
環境目標	16	
我們對氣候變化的回應	18	
能源效益及排放	18	
水資源管理	24	
廢棄物管理	26	
社會責任	32	
鼓勵投入社區	32	
青少年發展	34	
提升健康	36	
社會共融	37	
經濟責任	41	
關懷員工	41	
聘請及挽留員工以及員工福利	41	
學習及職業發展	42	
員工參與	42	
工作環境健康及安全	44	
關懷客人	47	
產品及服務質素	47	
客戶私隱	53	
供應鏈管理	54	
反貪污	56	
附錄一		
— 表現總覽	57	
環境責任表現	57	
經濟責任表現	62	
僱傭慣例	62	
職業健康與安全	63	
發展及培訓	63	
供應鏈管理	63	
附錄二		
— 香港聯合交易所有限公司		
《環境、社會及管治報告指引》索引	64	





關於本報告

匯報準則

本報告乃根據香港聯合交易所有限公司證券上市規則(「上市規則」)附錄二十七之環境、社會及管治報告指引(「ESG 報告指引」)編製。

匯報原則

於編製報告期間，本集團已遵循 ESG 報告指引所概述的四個基本匯報原則。該等原則確保有效的溝通及達致知情決定。詳情如下：

- **重要性**：透過持份者的參與及重要性評估識別對我們的業務營運而言屬重大的環境、社會及管治(「ESG」)事宜。16 項重大的 ESG 事宜已被識別，並用以組成本報告之重點。
- **量化**：為評估不同環境及社會責任措施的表現，識別、收集及監察環境及社會責任數據。
- **平衡**：本報告將同時披露成就及改進計劃，以不偏不倚地呈列 ESG 表現。
- **一致性**：採納一致的匯報方法，以有效呈列同比表現比較。倘編製方式及匯報範圍有變，我們會於附註闡釋以供持份者參考。

匯報範圍及界限

此乃 Century City International Holdings Limited 世紀城市國際控股有限公司(「世紀城市」或「本公司」，連同其附屬公司統稱「本集團」或「世紀城市集團」)的第六份年度獨立 ESG 報告。本報告詳列由本集團於香港擁有及管理的物業及酒店的重大 ESG 事宜的可持續發展表現，並包括本集團於中國內地業務的措施摘要。

報告期間

除另有說明外，本報告涵蓋我們於二零二一年一月一日至二零二一年十二月三十一日期間的重大 ESG 事宜進展及表現摘要。

閱覽報告及意見反饋

本報告的電子版本可於世紀城市網站 www.centurycity.com.hk 下載。如閣下對本報告有任何疑問或希望就世紀城市的 ESG 表現發表意見，請透過 info@centurycity.com.hk 與我們聯絡。

董事會批准

本報告已於二零二二年五月三十一日經本公司董事會(「董事會」)審閱及批准。



主席致辭

本人欣然提呈本公司之二零二一年環境、社會及管治報告。

受冠狀病毒病(COVID-19)疫情影響，嚴苛的防疫措施及社交距離限制已全面實行，令我們的業務營運面對重重挑戰。因此，我們的業務及經營活動已受到重大影響。有見於此不利環境，本集團繼續調整其業務策略及實行各種防疫措施，以維持業務順利運作。

本集團全力支持社區對抗冠狀病毒病疫情。本集團旗下四間酒店自二零二零年十二月起參與了香港政府推行之不同輪次之指定檢疫酒店計劃，為返港市民提供住宿。我們亦在不同的業務範疇(包括旗下建築地盤、物業及酒店)實行了一系列防護措施，以保障我們的客戶、租戶、住客、顧客及員工於冠狀病毒病疫情期間的健康與安全。

我們亦關注環境事宜。我們相信，把環境考慮因素納入於我們的業務發展策略中與我們為持份者創造最佳利益的目標一致。數年以來，我們將各項環保特色融入我們的業務之中，今後定將繼續努力應對碳排放及其他環境議題。於報告年度內，我們已就營運設定一套新的環保目標並進行第一次氣候風險評估，從而識別出對我們的營運構成潛在影響的重大氣候風險。該等措施將有助我們對日漸加速的氣候變化及提高氣候抗禦能力作好準備。

本地社區為我們業務的立足之地。透過與不同組織合作及參與多項社區活動，我們致力創造和諧社會，令本集團、持份者及本地社區均能獲益。

我們於香港及中國內地擴張版圖的同時，致力堅守可持續發展價值。我們亦決心於可持續發展的旅途上與持份者攜手共建進一步可持續發展的社區。

主席
羅旭瑞

香港
二零二二年五月三十一日



關於世紀城市

我們的業務

世紀城市為一間上市綜合性企業之最終控股公司，由合共五間香港上市公司組成。世紀城市目前持有其主要附屬公司 Paliburg Holdings Limited 百利保控股有限公司(「百利保」)的控股權益，而本集團之核心業務乃透過百利保之多家附屬公司經營。百利保持有 Regal Hotels International Holdings Limited 富豪酒店國際控股有限公司(「富豪」)之控股權益，而富豪則持有 Regal Real Estate Investment Trust 富豪產業信託(「富豪產業信託」)已發行基金單位之控權權益。百利保亦間接透過 P&R Holdings Limited 百富控股有限公司(「百富控股」)(一間為百利保與富豪各自持有 50:50% 之合營公司)擁有 Cosmopolitan International Holdings Limited 四海國際集團有限公司(「四海」)之控股權益。除世紀城市外，百利保、富豪、富豪產業信託及四海全部亦於香港聯交所主板上市。

本集團的主要投資及業務活動以香港為基地，主要包括物業發展及投資、建築及與樓宇相關業務、酒店擁有、經營及管理以及其他業務。

本集團的物業發展及投資業務主要集中在香港及中國內地。香港的項目主要透過 P&R Holdings 進行。富豪本身亦於香港擁有若干物業項目。與此同時，四海主要於中國內地進行物業發展。

富豪經營及管理本集團旗下大部分酒店，而富豪產業信託擁有其中九間酒店。於最近落成的麗豪航天城酒店由富豪擁有及自行營運，富薈旺角酒店則由 P&R Holdings 擁有及自行營運，而於二零二零年十一月正式開業的富薈尚乘上環酒店由 P&R Holdings 持有 50% 權益的聯營公司擁有。所有本集團的酒店均由富豪管理。

我們的業務版圖

本集團於香港及中國內地的物業項目(除酒店外)列示如下，其詳情載於世紀城市的二零二一年年報(「二零二一年年報」)。

物業發展及投資業務

於香港的物業發展及投資

完工項目	用途
沙田九肚富豪 • 山峯	住宅
元朗尚築及富豪 • 悅庭	住宅
深水埗尚都	住宅/商業
赤柱富豪海灣	住宅
沙田馬鞍山 We Go MALL	購物商場

發展中項目	用途
皇后大道西 160 號尚瓏	住宅/商業
筲箕灣金華街 9 至 19 號	住宅/商業
長沙灣青山道 291 至 293 號及 301 至 303 號	住宅/商業
深水埗海壇街 227 至 227C 號	住宅/商業



於中國內地的物業發展及投資

分階段完工的項目	用途
成都富豪國際新都薈	綜合發展
天津富豪新開門	綜合發展

酒店業務

富豪已於過去多年在香港及中國內地建立廣泛的業務版圖。於報告期間，我們現時在香港以富豪、麗豪及富薈品牌經營及/或管理十二間酒店，其中九間由富豪產業信託擁有。



位於香港國際機場之「麗豪航天城酒店」

於二零一七年二月，富豪之一全資附屬公司獲香港機場管理局授予香港國際機場新酒店項目之發展權。

此酒店項目之地盤面積約為6,650平方米(71,580平方呎)及可建總樓面面積為33,700平方米(362,750平方呎)，地盤鄰近香港國際機場二號客運大樓、亞洲國際博覽館及海天客運碼頭。酒店項目為機場管理局推出之大型綜合發展項目 SKYCITY 航天城(亦包括大型零售及辦公大樓、餐飲和娛樂等設施)之第一期發展項目。



此酒店樓高13層(包括一層地下樓層)，擁有合共1,208間客房及套房，並備有全面之宴會、會議及餐飲設施。此酒店以提供全面服務之酒店營運，顧客定位以商務、航空相關、休閒及會議業務為目標。此酒店於二零二一年十二月試業。



關於世紀城市

在中國內地，富豪現時管理四間營運中的酒店，而由四海發展作為富豪國際新都薈一部分的富豪新都酒店亦將於其完成時由富豪管理。

就海外而言，富豪擁有位於西班牙巴塞隆拿的 Campus La Mola，該酒店已出租予一獨立第三方進行經營。此外，富豪於二零一九年購入位於倫敦黃金地段擁有永久業權之一現存物業。將此物業發展為配備餐廳的精品城市酒店（擬命名為 The Waterman by Regal）的翻新工程預計將於今年稍後展開。翻新工程完成後，該酒店將由富豪自行營運。



位於香港及中國內地的富豪酒店



我們的 ESG 方針

董事會就 ESG 事宜的聲明

世紀城市董事會負責監督本集團營運的 ESG 事宜。除審閱 ESG 事宜之識別、評估及管理外，董事會有責任就世紀城市的 ESG 理念、方針、策略及政策的發展提出指引。董事會亦負責檢討及監督與 ESG 相關目標和指標的進度。ESG 報告的編製已授權交由執行委員會負責，以確保持平披露 ESG 表現並遵守所有適用的上市規則。

在董事會的指引下，本集團通過與內部及外部持份者的接觸，得以識別和評估 ESG 事宜及其對世紀城市和其持份者的重要性，並排列優先次序。ESG 倡議及措施乃根據各項經評估重要性之 ESG 事宜而制定及執行，然後於 ESG 報告內作出匯報。有關持份者參與過程和重要性分析結果的詳情，請參閱本報告內「持份者參與」一節。

我們的 ESG 策略

世紀城市秉承可持續的核心價值，致力於在任何可行情況下將可持續的考慮融入我們日常營運中。

於二零二一年，本集團在渣打銀行(香港)設立一筆可持續發展存款，以支持銀行業的綠色倡議。可持續發展存款是以符合聯合國可持續發展目標(SDGs)的可持續資產為參照，從而資助一些解決全球長遠問題(如氣候變化)的工作。



我們的可持續發展核心價值及承諾：

- 協助建構優越、環保及可持續發展的社區
- 為我們的客戶建設優質寬敞的生活空間及溫暖而舒適的家園
- 為投資者創造企業的品牌價值、穩定的現金流以及長遠增值空間
- 提供適合的發展平台及專業培訓以培育員工團隊





我們的 ESG 方針

企業管治

透過嚴格遵守上市規則附錄十四企業管治守則中所載的守則條文，世紀城市集團致力維持全面及高標準的企業管治系統。我們在董事會的領導下已採納嚴格的企業管治架構，當中三個董事委員會（即審計委員會、薪酬委員會及提名委員會）負責不同的管治職能。董事會亦定期檢討本集團的管理政策及常規，以確保嚴格遵守相關規定，並於有需要時實施新政策和措施。

有關我們的企業管治及董事會的更多資料，請參閱二零二一年年報。

可持續發展管治

世紀城市肯定可持續發展的重要性，並將可持續發展列入為本集團的核心目標之一。我們與我們的主要持份者商討我們的可持續發展表現並交流意見，在他們的利益與我們共同目標之間取得平衡。本集團亦透過參與多個持份者組別（包括但不限於客戶、業務及社區夥伴、供應商及員工）合作，旨在向他們推廣長遠可持續發展。

為確保有效的可持續發展管理，我們設立了可持續發展管治框架，董事會負責監察本集團的可持續發展表現。在主要部門之高級管理人員的協助下，執行董事獲授權負責以環境可持續性、社會可持續性及經濟可持續性為三大目標，落實、監督及評估本集團的可持續發展規劃表現。執行董事亦定期評估、優先排序及管理對本集團而言被認為重大的 ESG 事宜。本集團不同營運部門繼而執行有關的可持續發展規劃方案，務求實現所訂目標及指標。於報告年度內，本集團已制定一套環保目標，內容涵蓋溫室氣體排放、電力強度及廢棄物。執行董事將監督環保目標之實施進展，並將每年向董事會匯報以供審查。



我們的 ESG 方針

持份者參與

為了解不同持份者組別的意見及需要，我們已設立多個透明而多元化的溝通渠道，以確保有效收集並仔細考慮他們的意見。透過定期溝通及參與活動，本集團收集及了解他們對我們於可持續發展表現的期望。下表列示各持份者組別的主要參與渠道：

參與的持份者組別		參與方法 ¹
內部持份者	管理層	<ul style="list-style-type: none"> 定期會議 持續參與
	一般員工	<ul style="list-style-type: none"> 員工滿意度問卷調查 定期會議 迎新活動 公告欄 年度績效考核會議 員工參與活動
外部持份者	社區	<ul style="list-style-type: none"> 傳媒發佈會 義工活動 面談
	客戶 / 租客	<ul style="list-style-type: none"> 網站和社交媒體 顧客滿意度調查 與前線員工的日常溝通 客戶意見反饋機制 電話熱線
	投資者 / 股東	<ul style="list-style-type: none"> 分析員會議 投資者會議 股東大會 年度及中期報告 新聞稿 / 公佈
	同業協會	<ul style="list-style-type: none"> 行業論壇
	供應商 / 承包商 / 業務夥伴	<ul style="list-style-type: none"> 實地評估訪問及會議 業主委員會會議 定期會議

¹ 由於疫情及社交距離限制，大部份涉及實體聚會的活動已於報告年度內暫時停止舉辦。



我們的 ESG 方針

重要性評估

世紀城市定期檢討有關其業務營運的重大可持續發展事宜。持份者參與活動所得的結果可作為重要性評估的基礎。重大主題的優先次序按照 ESG 報告指引所界定的原則而定，而我們於重要性評估採取的步驟概述如下：



根據我們持份者的意見及我們的業務營運，以下 16 項議題被視為重大並將於本報告中詳述：





環境責任

世紀城市集團致力於減少環境影響，建設綠色社區，共創美好未來。秉持此願景，本集團致力於加強環保措施，促進社區的可持續發展。隨著我們業務的發展，我們的目標是更加重視環境及經濟價值，以降低對環境的負面影響。

我們於業務營運的不同階段實施環境政策，確保環境因素為我們所有決策中的重中之重。為配合我們的未來發展及可持續發展計劃，本集團將繼續投放資源於優化能源消耗、節約用水及廢棄物管理。我們致力於通過識別環境影響的潛在風險來促進可持續發展並採取適當緩解措施。通過根據已制訂的目標及指標不斷審查及評估我們的環境表現，我們能夠識別需要改進的領域。

於報告期間內，本集團已遵守所有有關本集團的廢氣及溫室氣體排放、向水及土地的排污、有害及無害廢棄物的產生的相關法律及規例²。

環境管理

物業－香港

本集團認識到實施系統方法以減輕對我們業務營運的環境影響。在項目經理及其他高級員工的支持下及其他指定董事領導下，我們已成立穩健的環境管理架構，為本集團以負責任的方式經營提供清晰方向及指引。通過該架構，我們對本集團的環境績效進行了定期監測及審查，且所有員工深知他們就實現環境可持續經營的職責和責任。例如，項目經理及地盤總管負責確保遵守所有適用法律及內部環保標準，以及實施綠色措施，以減低對周邊以至更廣闊環境的不利影響。穩健的管理架構加上各營運層面的緊密合作，使我們有可能於此方面取得重大成就。

我們制定了嚴格的環保管理措施，統一各個建築及發展項目當中管理標準的詮釋及應用。本集團致力與不同持份者結盟，以共同建立一個可持續發展的社區。鼓勵並與我們的業務合作夥伴溝通，在可行的情況下探索各種減少日常營運污染的解決方案。通過對我們的環境表現、策略和目標的不斷審閱及分析，我們可識別經營上的薄弱環節並及時實施改善措施。我們諮詢不同的機構及專業公司，以確保政策及行業標準得以及時更新。

本集團致力於建設一個可持續發展的社區。我們密切關注我們業務的可持續發展表現，並致力於將環保特徵融入項目發展中。我們在開始設計及規劃時就考慮到我們項目的潛在環境影響。本集團已投入大量資源作出改變，以盡可能環保及可持續發展。為表彰我們在可持續發展方面的努力，我們獲得了香港綠色建築議會頒發的BEAM Plus 認證 (BEAM Plus)。

² 對本集團而言可能屬重要的環保法律及規例包括第311章《空氣污染管制條例》、第400章《噪音管制條例》、第358章《水污染管制條例》、第354章《廢物處置條例》、第499章《環境影響評估條例》及第295章《危險品條例》。



環境責任

實例：綠色可持續建築

麗豪航天城酒店：

麗豪航天城酒店乃富豪最新之酒店發展項目，於二零二一年十二月新開業，並為一家以商業、航空相關、休閒及會議作定位的全方位服務酒店。

我們於酒店採取了一系列措施來提高能源效益及減少能源排放。自酒店設計階段起，我們就實施了以下建設綠色建築的措施：

- 1) 為服務於酒店裙樓的空調系統安裝帶二氧化碳傳感器的按需求調節通風設備；
- 2) COP為6.2的水冷VSD離心式冷水機組；
- 3) 安裝帶有變速風扇的冷卻塔；
- 4) 帶變速驅動電機的冷凍水泵及冷凝水泵；
- 5) 冷凍水及冷凝水溫度復位功能；
- 6) 使用供暖COP為3.7的水源熱泵；
- 7) 效率為90%的燃氣冷凝鍋爐；
- 8) 與BEC 2015的規定相比，客房照明功率密度(9.1 W/m^2)降低了30%；
- 9) 與BEC 2015的規定相比，電梯額定功率降低30%；及
- 10) 帶變速驅動電機的淡水、灌溉、清潔及沖洗水泵。



環境責任

尚瓏：

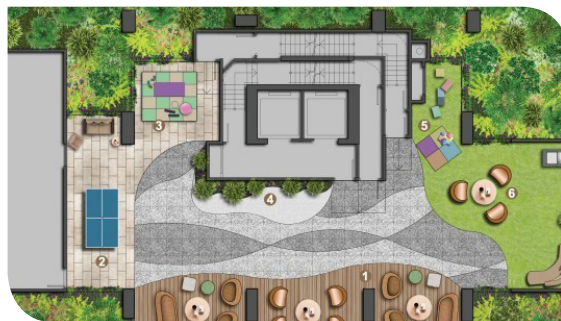
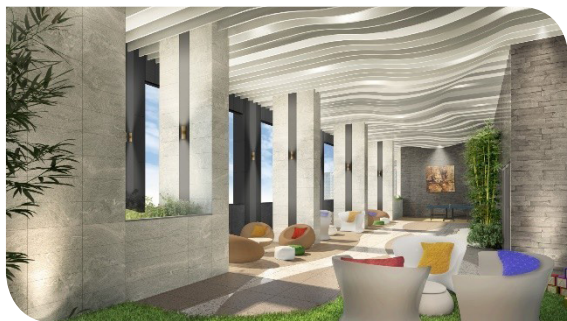
富豪於香港發展的商業/住宅項目尚瓏正發展為傳統與現代精粹交匯之地。此項目設計豪華，坐落於黃金地段，且融入大量綠化元素。

早於建築階段，我們已致力於能源及用水效益、使用可持續物料及開揚綠化景觀方面創造巨大環保價值。例如，我們於樓宇設計及裝修工程方面已採納下列措施：

- 1) 安裝無齒輪的變壓變頻升降機；
- 2) 為住宅單位安裝一級能源標籤的冷氣機，與綠建環評的基線比較，公共地方的能源消耗減少約19.2%；
- 3) 安裝節水設備，飲用水消耗節省約34.7%；及
- 4) 在空中花園建有128平方米綠化地帶的開揚綠化景觀。

於建設階段，地盤管理人員向本集團的項目管理團隊遞交麗豪航天城酒店及尚瓏的每月建設報告及規格，以便主動及密切監察項目進度及相關環境表現。我們透過下列方式實行相關建設：

- 1) 避免在臨時工程中消耗原始森林木材產品；及
- 2) 設立廢棄物管理系統以分類、循環再造及妥善處置，以減少30% 拆建廢棄物為目標。於二零二一年，麗豪航天城酒店及尚瓏分別回收30.45% 及7.2% 的拆建廢棄物。





環境責任

下列清單概述本集團在建設及維持綠化環境的成就：

項目

尚都



認證

綠建環評最終金級



GOLD
金級 NB 新建建築
V1.2 2020

HKGBC
BEAM Plus
綠建環評

We Go MALL



綠建環評最終銀級



SILVER
銀級 NB 新建建築
V1.2 2019

HKGBC
BEAM Plus
綠建環評

富豪·山峯



綠建環評最終銅級



BRONZE
銅級 NB 新建建築
V1.2 2020

HKGBC
BEAM Plus
綠建環評

麗豪航天城酒店



綠建環評暫定金級



**PROVISIONAL
GOLD**
NB V1.2 2018

HKGBC
BEAM Plus



環境責任

酒店

富豪致力於通過保持高度環保意識的酒店運營為每個人營造一個寧靜宜人的環境。富豪實施全面的環境管理方法，並落實環保政策聲明詳列內部預期及指引，盡可能減少對酒店業務的不利環境影響。該聲明載列其環保使命，包括合規、監察及匯報、員工的環保意識、改善措施及風險管理。

富豪已對酒店營運進行了評估並識別出四個關鍵範疇，包括能源消耗、水消耗、廢棄物管理及氣候風險管理，以上均屬其優先考慮之環境責任。富豪進一步成立綠色委員會，監察酒店的表現，並定期推行各項環境管理措施，以持續改善環境。

富豪在香港經營及/或管理的酒店獲得多個知名獎項及認證。舉例而言，許多其酒店的環境表現符合全球領先、為旅遊及觀光業從事科學基準評測、認證及諮詢服務的機構EarthCheck認證標準。透過委聘環球旅遊諮詢集團進行獨立第三方核證，富豪採納了系統性及過程驅動方式，不斷改善環境可持續發展。於二零二一年，酒店的環境表現已獲EarthCheck認證。富豪機場酒店、富豪香港酒店、富豪九龍酒店、富豪東方酒店及麗豪酒店獲得EarthCheck金徽認證，而富薈炮台山酒店、富薈馬頭圍酒店、富薈上環酒店及富薈灣仔酒店則為EarthCheck銀徽認證的持有人。此外，富薈旺角酒店榮獲香港綠色建築議會的綠建環評認證評為金級，以肯定富豪將綠色建築特色融入其酒店規劃及發展所作的努力。

物業－中國內地

四海已制訂適用於所有物業發展項目的集團環境政策聲明，其載列我們於交付優質產品及服務之同時，亦盡量減低對環境造成影響的方針。我們的管理層注意且明白到環境污染乃物業發展營運中的主要後果之一，故此我們一直著重防止污染。為了保證達到我們的環境目標和要求，我們定期檢討我們的表現及更新聲明，以跟上愈趨嚴格的法例和不斷變化的行業常規。



環境責任

環境目標

作為一家負責任的公司，世紀城市意識到將其商業模式與全球環境問題趨勢保持一致的重要性。我們不斷努力通過既定的環境目標來減輕對環境的影響。

本集團在對我們的環境表現進行基準評估後，為長期減排目標設定了適當的基準。

物業—香港

關鍵範疇	目標	
溫室氣體排放	中期	以二零一八年為基準年度，溫室氣體排放強度於二零三零年前降低10%
能源效益	中期	以二零一八年為基準年度，能源消耗強度於二零三零年前降低10%
廢棄物	不適用	維持100%的有害廢棄物回收

酒店

關鍵範疇	目標	
溫室氣體排放	長期	於二零五零年前達到碳中和
	中期	以二零一八年為基準年度，溫室氣體排放強度於二零三五年前降低15%
能源效益	中期	香港五間富豪酒店於二零三三年及二零三八年前分別獲得EarthCheck「白金」及「大師級」認證
		以二零一八年為基準年度，電力消耗強度於二零三五年前降低15%
廢棄物	中期	於二零二八年前逐步減少使用一次性塑膠包裝及洗漱用品，並以可生物降解的材料取代
	短期	以二零二三年為基準年度，廚餘產生量於二零二五年前減少25%



環境責任

物業－中國內地

關鍵範疇	目標
綠色交通	中期 增加配備電動車充電器的泊車位數目
	短期 在目前的項目中至少有 10 個泊車位配備電動車充電器
減少及回收廢棄物	短期 減少使用不可回收的物料，並遵守相關政府規例由合資格第三方處理 100% 廢棄物



環境責任

我們對氣候變化的回應

本集團意識到，氣候變化會對其酒店及物業營運構成巨大威脅。就此，管理氣候變化風險已成為我們環境管理的首要重點之一。我們致力制定和實施堅實的管理方法和行動計劃，以提高我們的營運對氣候的適應能力和抗禦能力。

於報告年度，本集團已委任第三方顧問進行氣候風險評估工作，目的為識別和評估其酒店以及物業管理及開發業務的重大氣候變化轉型和實體風險。評估結果有助本集團建立處理重大氣候變化風險的緩解措施。

就氣候變化轉型風險而言，由於本集團擁有及營運的酒店及物業集中在香港和中國內地，政策和法律風險被視為對世紀城市業務之最重大的風險。隨著《香港氣候行動藍圖2050》公佈後，本地政府可能會發出更嚴格的指引、目標及規例，以實現其碳排放目標和碳中和願景。我們預計監管機構會對設備和設施改進項目提出更多要求以實現最佳的能源效益，這可能會導致本集團在中期內的營運成本增加。

關於實體風險，強風/熱帶氣旋及沿海地區水浸可為我們的酒店營運帶來重大風險。

本集團已實施多項緩解措施，以減低重大氣候變化風險對我們營運的影響。舉例，本集團已制定內部政策和程序，包括在極端天氣(如黑色暴雨和颱風)下的工作安排。該等標準程序已充分向我們的員工傳達，以加強本集團對氣候變化風險的準備。此外，本集團的工程部門會不時對工程人員進行培訓，以確保提供足夠的物資、設備和人力來應對緊急情況。

能源效益及排放

物業－香港

氣候危機正以多種方式影響我們的業務運營。作為負責任的企業，本集團採取措施以採納實際措施及減輕氣候變化風險對我們的業務營運造成的影響。我們積極回應及與政府合作將能源排放最小化，遵守高效使用能源的慣例。例如，自二零一八年起，我們亦已就We Go MALL簽署環境局的戶外燈光約章。

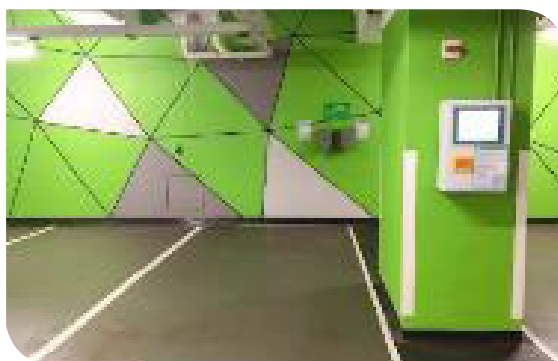


環境責任

百利保一直在探索進一步解決其業務潛在環境挑戰的方法。在整個營運過程中實施了各種戰略及舉措，以減少能源消耗及提高能源效益。此外，我們致力於將綠色特徵融入我們的發展項目。在我們最近的發展項目中，我們善用窗口及佈局設計，仔細挑選建築物料，務求平衡樓宇內部的熱力吸收及日光穿透。例如，我們在住宅發展項目使用大量落地玻璃幕牆、天窗以及綠化屋頂。此等細節有助避免在操作階段或住戶透過空調降溫及亮燈照明時大量消耗能源。我們物業內的停車場亦設有電動車充電設施，便利住戶改為使用低碳運輸。



綠化屋頂及落地玻璃幕牆設計



停車場的電動車充電設施

為了創造更大的環境價值，百利保正致力於通過實施具能源效益的設備來提高能源效益並減少能源排放。本集團已將多項可持續能源措施納入其日常運營以削減非必要的能源消耗。降低人工照明功率密度為節能的方法之一。我們發展項目中的公共區域、會所、機房及停車場的照明功率密度較機電工程署規定最少低10%。此外，我們亦在二零二一年將所有照明設備更換為LED燈泡，與二零二零年相比，用電量減少了約30%。

為進一步提高我們的經營效益，特別的變換安排、有效的溫度監測及通風設置有益於We Go MALL的空調系統的經營效益。通過使用該系統，自二零二零年六月至二零二一年六月，能源量大幅減少了23%，同時為我們的客戶保持了最佳的身體舒適度。自二零二零年起，我們進一步於入口安裝風幕，以阻止暖空氣流入商場並保持室內清涼，從而減低製冷負荷及溫度控制中所消耗的能源。

此外，我們自專業公司委聘獨立第三方顧問進行定期能源及碳審計以及為其進一步改善提供建議。彼等亦提供了一系列關於各業務部門環保設施的戰略和行動計劃，以供管理層考慮。



環境責任

酒店

富豪認同減少碳排放乃全球氣候行動中的不可或缺部分。作為負責任的酒店營運者，富豪定期檢視酒店的能源管理系統，以識別出關鍵的熱點和改善範疇，從而確保其酒店表現能同時滿足營運需要及符合行業最佳常規。為達到國際能源效益的標準，多間酒店已採用 ISO 50001 能源管理系統，並根據 ISO 14064 溫室氣體量化與查證認證計算其溫室氣體排放量。

為進一步加強我們的能源管理方法和利用能源管理工具，富豪計劃於二零二五年及二零二八年分別對香港五間富豪酒店和六間富薈酒店進行碳審計。此外，富豪將根據能源審計報告的建議在酒店逐步實行節能計劃。

富豪承諾逐步改變其酒店營運以轉型至低碳發展，繼續加強其能源管理及提高酒店的能源效益。為了實現我們的碳中和目標及節能目標，富豪正在其旗下酒店實施多項改善措施，包括：

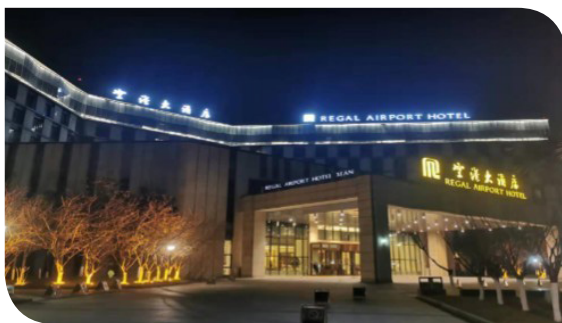
- 於二零三零年前在所有富豪酒店實行智能樓宇管理系統 (IBMS)；
- 與電力公司合作在酒店進行能源審計，以探索能源管理機會 (EMOs)；
- 於二零二八年前將所有 T5 照明設備更換為更節能的 LED 照明設備，並配備動態和日光感應器；
- 於二零三零年前將所有電動機升級至高效能型號 (IE3 或以上)；
- 於較少客流的地方安裝自動感應裝置，以減少不必要的照明；
- 檢視熱水設備和系統的能源效益，並於實際可行的情況下以更具能源效益的型號取替；
- 利用足夠的隔熱材料以減少管道的熱能流失及減低能耗，並以空間加熱系統維持酒店室溫；及
- 更換部分酒店的中央空氣調節系統，以提高能源效益。



環境責任



富豪金豐酒店在中央空調系統安裝了螺旋式水泵變頻系統，可節省50%或以上的電力消耗。



空港大酒店安裝了節能的LED燈。



空港大酒店將鍋爐更換成能源效益更高的型號，節省了8%能源。

除安裝改進設施外，本集團亦鼓勵我們的員工及客人採取環保行動及進一步提倡節約能源措施。我們會在酒店大堂及客房張貼節能提示及告示，以提醒我們的員工及客人於使用所有照明及電力裝置後關閉電源。

除上述節能措施外，富豪亦已實行積極措施以減少其溫室氣體排放，務求降低氣候變化日益嚴峻的威脅及相關風險。正實行或計劃中的措施包括：

- 於二零三五年認購「可再生能源證書」，以支持使用可再生能源；
- 增加電動車的使用率，並於二零二五年及二零二八年前分別提高公司車隊中的電動車佔比及酒店電動車佔比至80%及100%；
- 於二零二五年前在我們旗下酒店安裝52個電動車充電站，並於二零三零年前達至在100%泊車位配備電動車充電器，以推廣清潔及低碳交通運輸；
- 於二零二五年前在經揀選的酒店安裝太陽能板(如有關安裝於實現節能上為實際可行)；



環境責任

- 淘汰柴油動力設備並以天然氣動力設備取替，以減少空氣污染及碳排放；
- 我們於香港若干酒店設有機農場，以減少碳排放並為我們的餐廳提供新鮮及無化學物的香草；及
- 對富豪九龍酒店的載客升降機進行分階段現代化工程，以減少電動發電機的耗電量。



空港大酒店在酒店大堂及客房張貼告示，以提醒員工及客人於使用電力裝置後關閉電源

物業－中國內地

四海深知作為物業發展商，我們的業務面臨氣候變化的風險。建築地盤和樓宇的能源消耗會產生溫室氣體排放，故我們承諾減少溫室氣體排放。一系列緩解風險及減少能源消耗和溫室氣體排放的措施已被採納。我們亦優化物料及組件的使用以及設計，以遵守能源效益要求，及於我們旗下項目營運階段減省能源消耗。

成都及天津項目的設計均遵循國家標準的「公共建築節能設計標準」及「居住建築節能設計標準」。這些國家標準載列藉著結構設計和物料使用對照明、供暖、通風和制冷的節能要求。舉例而言，我們的項目採用了節能的供暖、通風和空調系統，例如可變水量(VWV)系統、變速驅動器(VSD)冷卻器及可變制冷劑量(VRF)系統，以維持最佳的能耗效果。



環境責任

我們的建築物料及組件皆獲「建築能源效益表現標籤證書(Construction Energy Efficiency Performance Labelling Certificates)」認證。在營運階段，我們亦使用LED照明及其他節能設備，並在樓宇自動化系統的協助下達致節能。為免浪費能源，我們對空調的運作時間設下額外限制。

四海亦已在旗下項目實施以下節能措施：

- 在我們部份住宅大廈的電梯大堂安裝移動感應器。當大堂沒有人時，燈光會變暗至基本水平。電梯在沒有運作時，其照明會關閉。
- 在住宅大廈採用Low-e玻璃，以加強隔熱效果並減輕空調耗用的電力。
- 在住宅區園藝地帶安裝百葉通風口，為我們部份地下停車場帶來自然通風，以減少對通風機的需求，降低電力消耗。
- 為成都項目的酒店安裝空調冷卻系統，以利用冷卻器產生的熱力為酒店提供熱水，以免在酒店營運中耗用額外能源加熱用水。
- 安裝不同功率等級的水泵來滿足住宅大廈的不同需求。在非用水高峰期，系統會切換到額定功率較小的水泵以節省能源。
- 在天津項目採用斷橋鋁，以提供隔熱性能，避免熱橋現象導致熱損失。這可減少空調的能耗。
- 使用電動汽車以減少能源消耗和氣體排放，我們已在地下停車場預留空間予電動汽車充電系統，並鼓勵居民使用低碳交通工具以推廣低碳生活模式。

我們已實施多項措施以防止空氣污染物，尤其是塵埃(為我們的建築及營運活動中產生的主要污染物)。我們在成都項目小心選擇產生較少粉塵的建築材料。我們亦利用項目的園林吸收空氣污染物。為管理及減少塵土飛揚的問題，在施工階段，我們在地盤定期灑水，並使用隔塵布遮蓋廢棄粉塵。為控制粉塵濃度於可接受水平，地盤設有實時粉塵監測儀器。倘地盤暴露於高濃度粉塵且粉塵水平超出可接受範圍，則工程將會暫停且僅會於粉塵水平回落至正常水平方重新進行。除控制措施外，車輛離開地盤前須駛經洗車池，以確保黏附的塵埃被沖走，不會污染周邊環境。

為應對嚴重污染天氣，我們嚴格遵守當地的重污染天氣應急預案，並採取各種緩解措施，以儘量減少對我們營運的影響。當空氣污染水平達到「嚴重級別」時，我們會要求建築地盤停工或限制工業程序，如土方工程和水泥粉磨過程，以免對環境和公眾健康造成額外不利影響。



環境責任

水資源管理

物業－香港

水是我們日常生活中的重要組成部分，我們致力珍惜我們擁有的水資源。就此而言，百利保將致力於水資源優化利用及積極推廣節約用水。

我們在不同的發展階段積極追求高效的用水管理。早在設計階段，百利保就已整合節水概念及措施納入各項目。例如，我們在尚隴安裝了節水設備，預計每年節省 34.7% 的飲用水消耗。

於建築階段，我們亦努力減少水消耗和消耗水的責任。在此階段，需要大量用水以製作砂漿和水泥混凝土以及清洗設備。我們透過培訓課程及發送包含環保信息的提示以推廣節約用水的意識。同時，我們的承包商定期登記並匯報以監察及分析用水情況。任何識別出的潛在風險將獲及時處理。

此外，建築地盤排放的所有廢水均得到妥善處理。我們已要求我們的承包商在處理施工廢水排放時必須遵守當地的標準及規例。我們所實行的環境保護措施的一個例子是揀選一個指定區域收集地表徑流所產生的廢水；以及在建築地盤挖掘及回填後修復泥土暴露，以防止土壤被侵蝕及被水污染。

本集團意識到節約用水的重要性，將以可持續的方式使用資源以盡量減少水消耗，並提高我們建築物的用水效率。

酒店

富豪致力密切監察酒店於所有營運範疇的用水情況，如餐飲及清潔。為減少消耗水資源，富豪已實行多項水資源管理常規及節約用水措施，包括：

- 循環再用空氣調節冷卻水；
- 於酒店洗手間安裝自動水龍頭及自動沖廁裝置；
- 於全部酒店區域的水龍頭安裝流量控制器，以免過度用水；
- 於翻新客房時安裝雙沖式水箱，讓住客可用合適的水量沖廁；



環境責任

- 每日檢查全部水錶，以及時修補任何可能發生的滲水情況；
- 鼓勵酒店客人參與床單及浴巾重用計劃；及
- 要求所有新安裝的花灑頭必須達到水務署所定的用水效益級別第2級的要求(即採用流量為每分鐘10公升的節水設計)。

在全部酒店設施之中，游泳池佔酒店營運用水最多的部分。因此，我們藉著修繕計劃，重點減少游泳池的用水量。在富豪機場酒店及麗豪酒店，富豪於鍋爐水箱採用石英砂過濾池水以減少補充池水的次數，並有助節省水資源，同時可改善池水水質。

在經濟上可行的情況下，富豪積極探究及實行不同的措施，務求在酒店營運中改善表現，提升節水效能。例如，我們在麗豪航天城酒店安裝節水花灑及水龍頭、雙流量抽水馬桶及低流量尿兜，估計每年飲用水消耗節省30.6%及污水排放量減少31%。

物業－中國內地

四海實施節水措施和定期監控來改善水資源管理常規。我們為項目的園林選擇抗旱植物用作綠化，並採用滴灌法灌水，以及使用優質防腐蝕及耐用的水管以減少耗水量及預防漏水。我們為天津項目的樓宇各層及整個項目安裝水錶以記錄及檢討用水量。我們持續觀察用水量，倘出現不尋常的波動，我們會聯絡用家，並安排檢查水管以檢測是否有任何漏水情況。滲水測試亦會定期進行，以盡量降低有關風險。成都項目安裝了一個493立方米的雨水蓄水池，以滿足海綿城市的標準及減少用水。收集所得的雨水將用於回收和重用。

我們透過採用嚴謹的處理程序，妥善小心處理廢水排放，以保護水質及減少對水體及環境造成污染。我們致力在廢水排入市政污水系統之前，會先經收集並於現場之廢水處理槽進行適當處理，並盡可能重用廢水。我們遵守有關標準以確保污水及淨水水質。



環境責任

廢棄物管理

盡量減少廢棄物及循環再用

物業－香港

本集團致力解決於我們整個營運及不同業務部門的廢棄物問題。我們已實行一套廢棄物管理措施，以鼓勵減少廢棄物的產生及減輕對環境的負擔。我們已設立系統項下的政策及指引，並就合規情況與員工清晰溝通。

百利保已制訂廢棄物管理政策，並實行多項環保倡議以減少廢棄物。為進一步減少廢棄物消耗，百利保已將廢棄物管理政策從3Rs(減少(Reduce)、重用(Reuse)、回收(Recycle))拓展至5Rs(改革(Reform)、拒絕(Refuse))。於二零二一年，我們回收了146,000公斤的紙張、3,000公斤的塑料及超過23,000公斤的鋁。此外，我們的若干管理物業，即富麗花園、尚都、富豪•山峯、尚築及富豪•悅庭均參加了二零二一年香港環境保護署的玻璃容器回收約章。

我們確保進行適當有效的廢棄物管理及減少廢物。在我們的業務營運中，我們實行廢棄物管理措施，並保留廢棄物記錄以供分析。我們跟進產生及回收的廢棄物數量，定期進行審查以制定及實施不同的改進方案。我們實行了有系統的廢棄物管理系統，包括廢物分類、回收及妥善棄置建築材料。我們致力於開啟積極循環再用的慣例，並以負責任的方式處理廢棄物。透過於指定儲存區域將廢棄物進行分類，我們盡量在廢棄物送往堆填區前循環再用物料。為避免浪費，設備及物料包裝亦會修復並存放於乾燥的有蓋空間作備用。全體地盤工人須嚴格遵守標準工作程序及相關監管規定，以免可循環再用或可重用物料出現交叉污染。為了監管標準工作政策及廢棄物管理的實行，我們的實地環保主任須負責進行每週視察。

在我們近期的項目(麗豪航天城酒店及尚瓏)中，我們採取了不同的措施以減少廢棄物消耗，例如確保在臨時工程中不使用原始森林木材產品。此外，我們已按照綠色建築物認證的規定訂下減少30% 拆建物料之目標。於二零二一年，麗豪航天城酒店已實現30.45% 的拆建物料回收目標。



環境責任

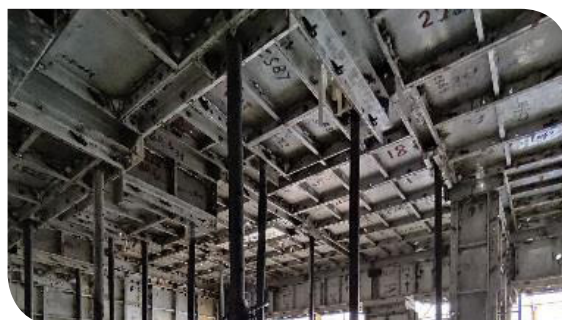
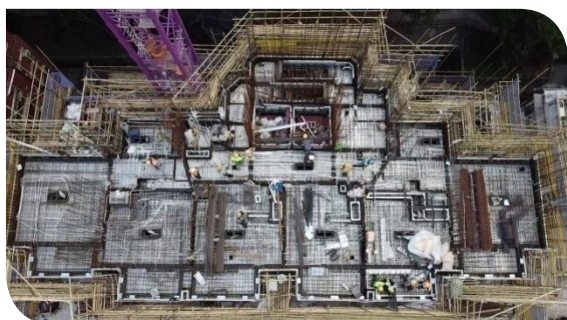
作為我們可持續發展慣例的一部分，我們旨在促進廢物管理的可持續概念。我們為建築項目在全球採購可持續物料。例如，我們項目使用的木材獲森林認證體系認可計劃認證。為進一步完善循環再用的慣例，木材根據其狀態被重用，及支架材料會予以回收，並送往本地再造廠，經處理後再用。



於建築地盤回收木材再用



於建築地盤回收金屬再用



一般樓層建築使用鋁材模板，以減少使用木材

我們繼續在物業管理營運方面努力，並在整個營運週期中積極與持份者(包括客人、租戶及員工)合作，以便更妥善處理廢棄物事宜。我們旗下自有的或受管理的物業已廣泛採取廢棄物循環再用慣例。例如，為方便客戶及租戶，我們已設置廢棄物分類箱及廢棄物回收收集點。此外，We Go MALL的節日裝飾會妥善存放以供重複使用。

我們根據可持續發展策略，嚴格遵守系統處理電子廢棄物的法律規例並制定了標準程序，以防止不當處置具有高污染風險的設備。業務營運中所有回收的已陳舊或閒置的電子設備將被集中交予專業第三方以適當及環保的方式處理。



放置於受管理物業的回收箱



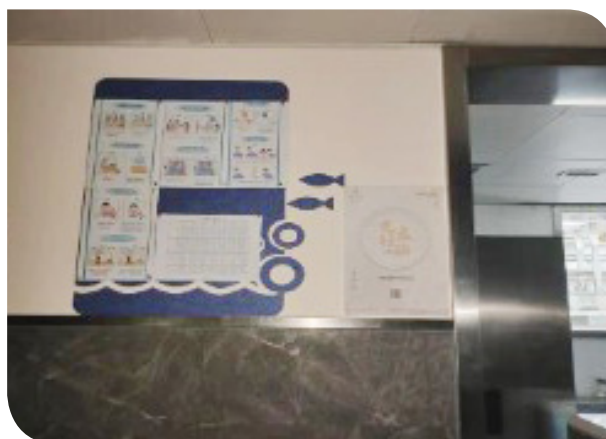
環境責任

酒店

廢棄物產生為酒店業最重大的環保關注事項之一。我們明白這對我們環境責任的重要性，故富豪於生產及棄置階段均採取多項措施以實現有效的廢棄物管理。從耗用物料至廢棄物處理，我們與其員工、客人及非牟利組織密切合作，務求在經濟上可行的情況下重用及循環再用廢棄物。

由於廚餘是酒店及餐飲營運中主要廢棄物來源之一，故富豪實行嚴格的採購監控程序以減少廢棄物的產生。通過定期評估和調整，富豪估計客人及訂餐的數量，從而控制我們的食品採購量，以避免過量採購。

為解決我們餐飲服務所帶來的廚餘問題，富豪在中國內地的酒店發起減少廚餘的活動。在空港大酒店，舉辦了「光盤行動」活動，以推廣在自助餐期間拿取「剛剛好」的食物份量的行為，以免產生廚餘。我們在酒店餐廳的當眼位置設置提醒及告示，希望藉著提高客人對其消費習慣的認識，減少其餐飲服務所產生的廚餘。



於空港大酒店張貼海報及告示，鼓勵客人減少廚餘。



環境責任

一次性客房用品是另一酒店業務相關廢棄物的主要來源。為提倡「綠色酒店」的概念及習慣，我們鼓勵客人於入住時帶備個人護理用品，減少下榻期間產生的一次性用品消耗。由二零二零年起，富豪位於香港的酒店的全部客房均使用皂液器以取代沐浴用品，以減少使用塑膠小瓶。於年內，富豪透過潔世(Clean the World)及再皂福(Soap Recycling)等本地非牟利組織，向有需要人士捐贈合共80公斤肥皂。就位於中國內地的所管理酒店而言，我們要求員工對未使用的客房用品(包括肥皂及洗髮水)分類，並藉著重用該等用品來清洗衣物，以減少浪費。



空港大酒店使用可生物降解物品以緩解廢棄物產生所帶來污染。

富豪著重其廢物管理方法中的廢物回收。就此，我們於酒店營運中增加循環再造物料的使用以支持升級再造。例如，我們為客人提供可摺疊矽膠餐盒、可重用水樽及可重用購物袋。我們亦正計劃在旗下酒店的客房內設置有間隔的垃圾箱。於富薈酒店，我們提供以回收膠樽製成的PET布料所製造的雨傘。此外，為減少社區的園林廢物，麗豪航天城酒店、富豪機場酒店、富豪香港酒店及富豪九龍酒店於二零二一年參與桃花回收計劃，將收集所得之合適樹木循環再造成為有用物料。



環境責任



於富豪金豐酒店廢棄物分類回收箱上張貼海報，以宣傳廢物回收。



於桃花回收計劃中，合適的樹木會經收集後循環再造成為有用物料。



環境責任

富豪以避免在日常業務營運中耗用過多的紙張為目標。通過採用網上客戶關係管理平台，富豪將酒店預訂和文書工序電子化。富豪亦將其餐飲會員計劃電子化，以流動應用程式和電子優惠券取代會員卡和紙本優惠券。在行政營運方面，富豪向員工提供打印指南，以推廣如必需印刷，可雙面打印文件和使用雙面紙。富豪透過多種不同的數碼渠道刊發酒店廣告，包括電子目錄、電子傳單、電子橫額、社交媒體帖文及於網上進行直接市場推廣。富豪透過充分利用數碼市場推廣，盡量減少使用傳統印刷銷售單張以推廣酒店服務。另外，在選擇辦公用紙的類型時，富豪會在可行的情況下謹慎地採購經森林管理委員會認證的紙張，以促進負責任的消費。

在整個酒店營運過程中，富豪嚴格遵守內部廢棄物管理程序和相關當地法律及規例，以確保廢棄物收集、分類和棄置過程以妥善和負責任的方式執行，並在適用的情況下充分利用回收材料的機會。例如，根據《上海市固體廢物管理條例》的指引，位於上海的酒店提供四類廢物收集箱。該等收集箱加強了廢物分類過程，將乾濕廢棄物、有害廢棄物和其他可回收物品進行分類。酒店員工定期評估廢棄物產生和回收數量，致力於廢物回收和減少方面持續取得成效。

富豪的酒店營運不會產生大量有害廢棄物。然而，富豪意識到有害廢棄物可能會對環境造成不可逆轉及不利影響，故其酒店會以謹慎態度處理所有廢棄物。酒店營運時產生的有害廢棄物主要包括來自清潔產品及其容器中的化學品。富豪要求供應商必須為其產品取得環保認證或標籤，藉此減少清潔時使用含有害化學品的產品，降低對環境的負面影響。為避免因不當處理有害廢棄物而導致水資源及土地受污染，富豪已制定一套有關有害物料及廢棄物儲存和廢棄物處理的規定，為其員工提供有關正確程序及預防措施的指引。富豪亦委聘合資格回收商處理所棄置的電器產品，如電腦、雪櫃及電視機，藉此避免土地污染及制冷劑滲漏。

物業—中國內地

四海致力減少物業於建築工程及營運活動期間的廢棄物。我們已將廢棄物管理政策付諸實行，以減廢和循環再用廢棄物。我們的工程部門著重監控及改善廢棄物循環再用的績效。

廢棄物管理為首要亦為最有效的步驟。我們將減廢措施融入旗下項目之中，以提高整體廢棄物績效。在成都項目，我們於地基使用磚模板替代傳統的木材模板，這不單可減少使用一次性物料，亦能避免產生過量的建築廢棄物。我們亦採用了原型指導系統，即原型經相關部門批准後方可進行施工。我們亦在可行情況下盡量使用可循環再用及耐用的建築材料，例如鋼、玻璃和鋁合金。在翻新辦公室期間，多餘的辦公室傢俱會被送到建築工地重用，以減少浪費。

我們已實施高標準程序，以處理不可循環再用及重用的建築廢棄物。一般垃圾會在每棟大廈的垃圾房收集，並每日被運送至指定收集點。而包括瓦礫及舊機油等的建築廢料，則會定期交由合資格服務供應商處理。污泥亦會定期清理以及運送到堆填區。



社會責任

作為一個忠誠的企業公民，我們堅信造福社區及支持社區合作夥伴是我們的責任。我們致力於與我們的員工、業務合作夥伴及社區組織一起建設更美好的社區。同時，我們努力利用我們的優勢及專長回饋社區並培養凝聚力。

鼓勵投入社區

物業—香港

在世紀城市，我們於營運中倡導社會責任文化。為履行我們的責任，我們通過參與社區服務、舉辦社區活動及關心環境，努力支持社區，並為每個人塑造更美好的未來。

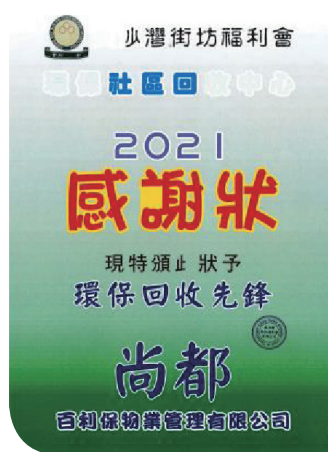
除本報告環境章節所提及的實行已久的回收計劃外，百利保及富豪亦與非政府組織合作，循環再用其他資源。例如，在我們管理的物業尚都及富麗花園均支持由長沙灣街坊福利會舉辦的回收計劃。與此同時，富豪海灣參與了由綠領行動舉辦的月餅盒回收大行動2021，收集住戶的月餅盒作循環再用。我們的不同物業亦參與由環保觸覺組織的無冷氣夜2021。憑藉住戶及租客的積極支持及參與，我們獲該等機構頒發多張證書，以肯定我們的貢獻。



由綠領行動頒發的月餅盒回收大行動2021證書



由環保觸覺頒發的無冷氣夜2021證書



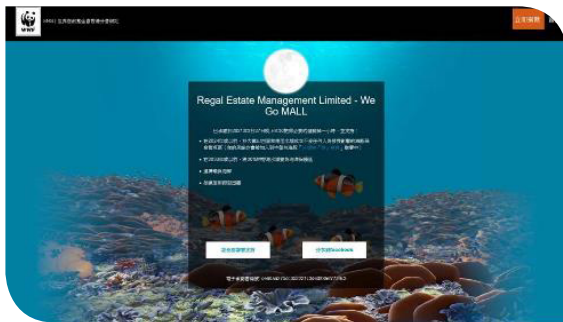
環保回收先鋒—由長沙灣街坊福利會頒發予尚都及富麗花園





社會責任

此外，We Go MALL及部分其他受管理物業已參與由世界自然基金會舉辦的地球一小時2021，藉此提升公眾對節能及氣候變化的認知。



地球一小時2021—We Go MALL

酒店

為成為對社會負責任的企業公民，在提供優質的住宿服務的同時，富豪亦著重造福社會。富豪致力透過積極參與不同社區計劃為所有人創造更好的社區及社會。

富豪重視企業社會責任(CSR)，認為「社會責任」是其長期可持續發展計劃的支柱。為持續監察其CSR工作，其亦已成立社會責任督導委員會。該委員會由富豪的首席營運官出任主席，且獲得所有部門主管支持。委員會已識別出三項社會責任重點：

- 青少年發展；
- 提升健康；及
- 社會共融。

富豪相信，長期的社區參與十分重要，因其可鼓勵酒店員工發展其領導能力、管理及溝通技巧等個人才能。為促進此進程，兩支分別由成人及青少年組成的義工團隊—「Colour our World」及「Young Colour our World」因而成立，並共同為社會服務。

於二零二一年，富豪與19個非牟利組織合作，參與不同的社區計劃，藉此讓僱員義工有機會與不同的社會群體聯繫及了解他們的需要。然而，由於冠狀病毒病爆發，於報告年度內已暫停組織到社區中心或護老院進行探訪。儘管如此，富豪繼續向不同有需要的人士捐贈有用物資來表達我們的關心。

二零二一年社區投資的摘要如下：

- 合作的非牟利組織及其他機構數目：19
- 所組織的義工活動數目：13
- 員工貢獻的義務工作總時數：286小時
- 捐贈及贊助的金額：港幣656,500元



社會責任

富豪已連續 19 年榮獲香港社會服務聯會選為「商界展關懷」企業，並榮獲 15 年以上「商界展關懷」標誌。



青少年發展

富豪相信年輕一代代表社會的未來，為其提供良好教育及個人發展機會至為重要。透過舉辦實習計劃及酒店導覽，富豪期望與傳統學校教育相輔相成，為年輕人提供不一樣且意義豐盛的學習體驗。

二零二一年富豪國際酒店集團青年發展計劃

富豪希望為對酒店業感興趣的年輕人提供更多機會。自二零一五年起，我們已推出「富豪國際酒店集團青年發展計劃」，每年向職業訓練局(VTC)的機構成員—香港專業教育學院(IVE)的酒店、服務及旅遊學科的學生提供獎學金及 300 小時寶貴實習機會。於實習期間，學生有機會體驗不同的工作崗位及職責，例如於前台、餐飲部門工作，亦會協助我們的房務團隊。因此，他們能夠對複雜的酒店營運有更全面的了解以及獲得在不同部門的實務經驗。我們相信實習計劃有助於他們在業內取得早段成功。於年度內，富豪繼續開展該計劃，但若干活動已因疫情而暫停。



社會責任

酒店導覽

富豪明白傳統學校教育的局限性，因此致力為年輕人提供課堂以外的學習經驗。隨著旅遊與款待科現已成為香港中學文憑考試的選修科目，酒店業近年愈來愈受到關注。為應對此持續的趨勢，富豪不遺餘力支持本地的教育及提升學生的學習體驗。儘管出現疫情，富豪仍於二零二一年與非牟利組織合作舉辦一次酒店導覽，為來自職業訓練局超過100名參與學生介紹麗豪酒店及富豪東方酒店的營運。



就業講座

富豪鼓勵年輕人探索不同的職業道路及提升其個人發展。為提供培訓機會，我們於二零二一年與基督教青年會及明愛社區書院合作，向超過100名導樂再培訓計劃的見習生提供5場就業講座。於此計劃，我們向有志於投身陪月服務事業的參加者介紹在酒店擔任陪月的工作範疇及事業發展機會。





社會責任

提升健康

一個良好的生活環境往往是孕育一個和諧與繁榮社會的關鍵。尤其是於冠狀病毒病爆發期間，富豪相信加大力度為不同社會群體提供支持及醫療資源，以提升其健康及改善其生活環境尤為重要。

為支持政府的抗疫措施，我們旗下四間酒店(包括富豪機場酒店、富豪東方酒店、富薈馬頭圍酒店及富薈炮台山酒店)於報告年度參與了不同輪次的指定檢疫酒店計劃。

伸手助人協會曲奇慈善義賣

於冠狀病毒病爆發期間，醫療資源對每個人十分重要，為社會上沒有足夠醫療資源的群體提供更多援助尤其關鍵。因此，我們的富豪九龍酒店舉行曲奇慈善義賣，義賣所得之收益連同 1,000 個防護口罩捐贈予伸手助人協會，以支持長者服務。



生活方式工作坊

於二零二一年，我們支持中華電力於多家酒店舉辦的「愛跳舞」工作坊，向我們的員工推廣健康及環保的生活方式。





社會責任

社會共融

酒店

富豪深信，唯有透過創建共融社區，社會才能成功。每個人不論其背景及能力，均應受到平等對待及尊重。今年，富豪主動向一些容易被社會忽略的群體(如被遺棄的動物)表達關心。富豪相信，透過教育課程可以讓參與者易地而處，從而令他們能對社會上其他有需要群體有更多理解。

其他

職業訓練

我們與職業訓練局旗下的展亮技能發展中心合作，為殘疾人士提供職業訓練及就業機會。為幫助學員適應真實的工作環境，我們把屯門校園的一個房間重新裝修成富豪酒店的模擬客房。

無障行者活動

於二零二一年，我們支持由香港復康會及智行基金會舉辦的無障行者活動，以促進機會平等及反對歧視社會中的少數群體和弱勢人士。



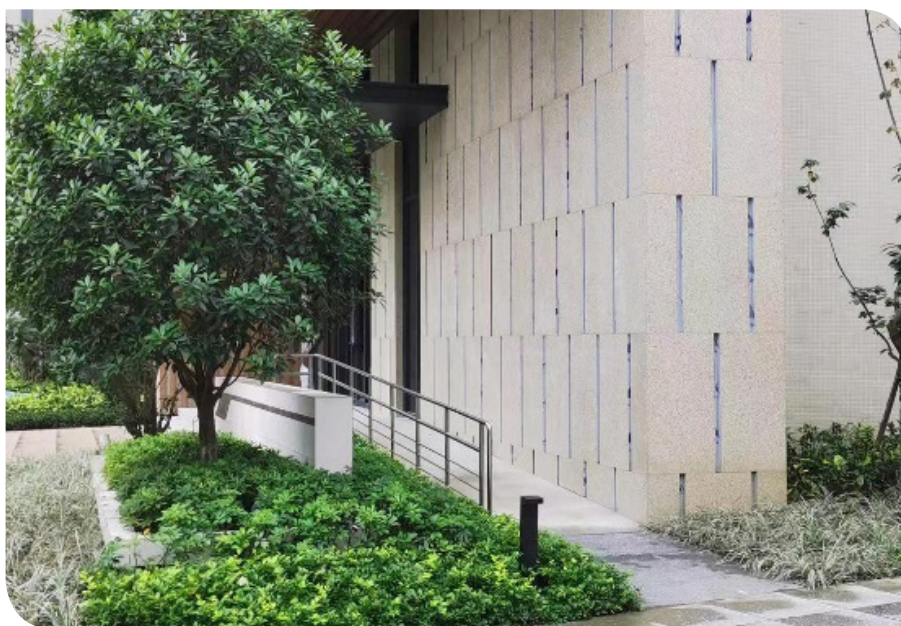


社會責任

物業－中國內地

社會共融

我們致力於為所有人提供平等出入口通道設施，以促進社區共融。為向不同年齡和能力的人士提供舒適愉快的居住環境，我們把共融特色和元素加入到發展項目當中。例如，我們設置斜坡以方便殘障人士及長者出入不同的樓宇。就天津項目而言，我們為輪椅使用者創建無障礙環境，包括設有寬敞的無障礙洗手間、降低電梯按鈕的高度及設立無障礙泊車位。我們希望透過此等共融性設計，關懷有特殊需要的人士。





動物福利

本集團相信動物應得到尊重及愛護。因此，動物福利為我們在社區工作的焦點之一。在成都項目中，我們支持了多個非政府組織進行流浪動物的救援工作。我們向「愛心公益行·讓寵愛有家」捐款人民幣100,000元，而員工亦義務幫助流浪動物。此外，我們透過購買水果向星都蒼善銀行捐贈人民幣23,850元，以資助動物救援工作。



員工義務參與「愛心公益行·讓寵愛有家」活動。




星都荟 捐款支票

收款单位：成都市双流区爱之家动物救助中心

人民币 (大写)	拾万元整	亿	仟	百	十	万	千	百	十	元	角	分
				¥	1	0	0	0	0	0	0	0

捐款支持成都的動物救援工作



社會責任

此外，我們已在成都舉辦慈善活動以提高社區對動物福利的認識及支持動物救援工作。該活動利用社交媒體平台，讓人們分享有關動物救援工作的資訊。參與者在分享的貼文上每得到30個讚好，便可得到免費的橙作獎勵。透過該活動，我們希望鼓勵公眾支持動物權益及動物救援。



提高對支持動物救援工作的認識之社交媒體活動

關懷社區

除我們的業務營運外，我們關心當地社區，並已準備對弱勢社群提供幫助。於年內，我們的成都辦事處向當地社區的長者及傷殘人士作實物捐贈，以表達我們的關懷。我們的天津辦事處向天津市體育協會捐贈人民幣1,000,000元以作為支持社區體育活動的贊助。

作為物業發展商，本集團完全知悉其在營運期間對當地社區的影響。我們積極參與當地社區以進一步了解他們的需要及關注，同時繼續探究於社會服務弱勢社群和創造共享價值的可能性及機會。



經濟責任

關懷員工

為與我們的員工維持長遠的關係，本集團制定了一項人力資源政策，當中詳述了重要價值、標準及條款。此政策旨在指引我們為員工建立及維持一個熱情及包容的工作環境。本集團所有相關僱傭措施已符合行業基準及獲定期檢討，以反映我們對員工的貢獻表示最衷心致謝。

由於員工作為業務營運的主力，我們旨在與他們一起成長，向他們提供所需支持。員工可利用本集團的學習及發展計劃以改善他們的技能並在工作中蓬勃發展。除了從上級獲得專業和密切的幫助外，員工還可以獲得廣泛的培訓計劃和材料選擇。這些舉措對於本集團提供高質量產品和服務的能力至關重要。除由主管給予專業貼身的協助外，員工可選擇廣泛的培訓課程及資料。此等措施對本集團提供優質產品及服務而言至關重要。

為員工提供安全的環境是我們的重要責任。百利保採用一系列健康與安全措施來保護我們的員工。例如，向有需要的員工提供全套個人防護設備(PPE)。此外，百利保定期進行現場檢查，以識別潛在的工作場所危害並評估風險。

本公司一直遵守所有有關僱傭及勞工議題的相關法律及規例³，包括薪酬及解僱、招聘及晉升、工作時數、假期、平等機會、多元化、反歧視、待遇及福利、安全工作環境以及童工和強制勞工。

聘請及挽留員工以及員工福利

作為一個負責任的僱主，本集團致力提供平等機會，在招聘及晉升過程中看重個人能力、技巧及經驗。我們已實行明確及公平的制度，以確保僱傭措施會公開公平、不偏不倚地執行，從而保障我們員工的權益。

本集團嚴格禁止童工及強制勞工。因此，我們在招聘過程中對所有申請人實施嚴格背景審查，尤其是建築地盤。若有違反，我們將即時終止有關僱傭關係並對涉及相關招聘程序的員工進行處罰。

為維持我們與員工的長期關係，我們透過向員工提供具競爭力的薪酬組合以挽留員工，例如向我們於中國內地業務的員工發放節日及生日獎金以及特別假期。我們亦重視員工的事業及個人發展，透過不同培訓及表現提升計劃協助他們充分發揮潛能。

我們的員工手冊概述員工的一般角色及職責，以及有關工作場所行為及其他僱傭相關事宜的適用準則。該手冊於每位員工入職當日派發給他們，並向他們清晰傳遞。與此同時，我們重視員工的意見及建議。我們透過不同溝通渠道收集員工意見，並於創建一個關愛貼心的工作場所時加以考慮。

³ 法律及規例包括香港法例第57章《僱傭條例》、香港法例第480章《性別歧視條例》、香港法例第487章《殘疾歧視條例》、香港法例第527章《家庭崗位歧視條例》、香港法例第602章《種族歧視條例》、香港法例第509章《職業安全及健康條例》、香港法例第59章《工廠及工業經營條例》、香港法例第57B章《僱用兒童規例》及香港法例第57C章《僱用青年(工業)規例》，以及中華人民共和國的勞動法、勞動合同法、就業促進法及社會保險法。



經濟責任

學習與職業發展

我們完全明白員工的能力和技術與我們的營運效率息息相關。我們亦相信，支持員工的事業及個人成長乃我們作為企業的責任。因此，我們鼓勵全體員工追求終身學習，並提供財務及教育資源。員工手冊清楚列明本集團員工的培訓及發展政策，以供僱員認識及參考。

我們相信順利過渡對新員工尤其重要。因此，我們已制定全面的迎新課程，使他們了解我們的工作環境及企業文化。隨著共渡的時光，我們提供一系列全年培訓課程，確保各個職級及職位的員工能學到必備技術及知識，從而應對瞬息萬變的市場需求及行業趨勢。

例如，我們向富豪•山峯的物業管理員工提供有關消防裝置(FSI)系統及出入監控系統等屋宇設備相關系統的培訓，藉以豐富他們處理住客相關的緊急查詢(包括火警鐘及門禁系統)的解難能力。除此以外，員工亦自定期健康及安全培訓中獲得日常職責所需之適當的技術及知識。

除內部培訓外，我們亦鼓勵員工參與外部培訓及其他教育活動，例如會議及研討會，以提升他們的技能及觀察不同市場做法。我們根據個別情況考慮贊助學費及相關申請和考試費用。

員工參與

透過員工積極參與活動及溝通，本集團致力維持開放及和諧的工作場所，並培育工作與生活平衡的文化。由於社交距離規定，我們於二零二一年並無在香港舉辦任何節日慶祝活動及週年晚會，以避免員工聚集。取而代之，我們籌辦網上靜觀培訓，與我們的同事一同分享應對挑戰並以敏銳及冷靜的方式回應的方法。在中國內地疫情相對穩定的情況下，我們安排了員工年會及聖誕派對，讓員工久別重逢。此外，為肯定員工多年來對本集團的辛勞貢獻及忠誠服務，我們會向任職多年的員工頒發長期服務獎。



經濟責任



員工節日聚會

我們強調互相尊重及了解，因此重視員工的反饋及意見，旨在改善整體工作經驗。因此，我們已為僱員建立多種溝通渠道，讓他們表達關注事項或建議。定期員工會議、年度問卷調查及Facebook專頁為部分例子，而我們亦實行正式申訴機制，讓員工向他們的直屬主管或管理層表達有關工作場所及僱傭措施的任何事宜，然後管理層須協調跟進工作並於指定時限內回覆查詢。



經濟責任

工作環境健康及安全

物業－香港

我們致力為員工提供一個安全健康的工作環境，並已成立安全管理委員會，以監察旗下管理物業及發展項目的安全績效。我們亦設有健康及安全工作制度，亦已制訂嚴格的安全及健康標準以處理相關問題。於該制度下，我們已根據實際工作環境及營運需要，於建築地盤及辦公室實行安全措施。委員會定期評估及更新職業健康及安全的相關指引及措施，以確保所有常規為最新、有效及符合標準。

本公司藉著內部及外部審核來評估工作場所的安全績效，並且找出需要我們注意的安全黑點。委員會及安全主任負責制定補救措施，監察其落實情況及取得的成效。與此同時，有關減低職業健康及安全風險的相關資料會提供於相關地盤工作的員工。

另一方面，我們相信教育及培訓最能有效加強員工的職業健康與安全意識。在開始任何建築工程前，所有建築工人及地盤員工必須參與特定入職培訓，涵蓋職業健康與安全等專題。此外，工人必須穿著個人防護裝備方可工作。他們亦須遵守所有適用法律和法規以及我們的政策所列明的標準及工作場所指引。我們會定期巡查地盤，以識別潛在工作場所危害。我們進行定期疏散演習以讓員工熟習救援及處理程序，從而確保可迅速應對緊急情況。

在冠狀病毒病疫情期間，為保障員工及客戶安全，我們致力加強營運地點、管理物業及建築地盤的衛生標準。有關我們為抗疫所作出努力的更多資料，請參閱關懷客人分部下產品及服務質素：物業－香港一節。

酒店

富豪成立安全委員會以監管其安全管理系統。在委員會的領導下，富豪制定並實施了強有力的政策和營運程序，以確保工作環境安全及健康。富豪定期檢討安全政策及相關措施，以緊貼工作環境健康安全及相關法規的最新發展。

在營運層面上，一支由經驗豐富的安全及保安主任組成的專責團隊負責識別潛在危害並制訂預防及改善措施。同時，富豪已就內部規則及處理程序制定安全手冊，當中規定了本公司對安全工作的管理、監控及協調的標準。該安全手冊已分發予員工，以確保他們充分理解，並指導他們減低酒店營運的各個階段(由房間清潔及餐飲以至工程及裝修工作)的潛在職業安全風險。未有遵守安全規則及程序的員工可能會被處分。



經濟責任

富豪為其全體員工舉辦定期內部培訓，亦會邀請外界人士為主管及管理層人員提供培訓。此外，富豪已制訂應變計劃，並不時進行演習，以裝備員工，讓他們具備足夠的技能應對各種緊急狀況。員工會獲派發健康與安全資訊單張、通訊簡報及告示，以指導他們最新的健康及安全措施。警告標誌、應變程序及通告亦載有安全及健康的相關資料。為在整個集團中提倡安全工作的文化，我們將向表現最佳的工作健康與安全常規的員工頒發安全獎。

此外，富豪規定安全及保安主任須每月提交安全報告，詳述任何事故、受傷統計數據、曾進行之健康及安全培訓、安全檢查及審核。富豪亦制訂一個健康保障計劃，安排需接觸有害廢棄物及物質的員工進行職前身體檢查及定期身體檢查，以保障他們的身體健康。

保護員工免受疫情影響

在疫情肆虐期間，我們已改進酒店的衛生相關措施，以確保所有客人和員工的安全。我們為我們在香港的所有酒店已制定一套冠狀病毒病預防措施操作標準。基於該標準，我們制定了消毒清潔標準，以提供一個安全的酒店環境。另一方面，富豪向其員工提供充足的衛生用品和個人防護設備，以進一步保障他們的工作安全。我們嚴格遵守所有政府的政策，並安排額外的員工培訓，以增強員工對任何更新和新措施的認識。





經濟責任

物業－中國內地

本集團透過提供安全的工作環境，致力確保員工的安全及健康。我們設有建築安全管理政策連同其他涵蓋自然災害或其他緊急事故之安全程序的指引。我們的營運完全遵守中國內地有關職業健康及安全的法律及規例⁴。我們為保持員工健康與安全所付出的努力獲得中華人民共和國住房和城鄉建設部及天津市人民政府認可。

於報告年度內，我們的營運中概無發現有關職業健康及安全的不合規情況。

為保障員工的健康及安全，本集團透過定期識別及監測辦公室及工地的重大安全問題或風險，致力減少健康及安全相關風險。為確保正確執行我們的安全措施，我們會在發現不妥善之處時採取補救行動。為提高員工的意識並加強他們為處理緊急情況作好準備，我們向員工提供有關職業健康與安全的培訓，只有通過我們安全訓練課程的合資格工人方可於地盤工作。除安全培訓外，我們利用不同參與渠道，包括向員工派發安全小冊子及設置不同的警告牌，提醒員工有關操作車輛和機器、意外、火警及其他重大災害的安全預防措施。我們亦積極與承建商溝通，透過會議、工作坊及培訓等不同溝通渠道，要求承建商於每名新入職工人正式上班前為其提供強制性的安全訓練。

防火亦為我們營運當中的安全問題之一。本集團已設立已完全符合中國內地相關法律規定的防火系統。系統由合資格專業人士定期檢查及保養。我們亦為員工安排疏散演習，以助他們熟悉發生火警及氣體洩漏等緊急事故時的安全程序。

此外，我們致力提高辦公室的室內空氣質量以改善員工的健康。我們定期監測揮發性有機化合物及甲醛的濃度，並於必要時委託合資格人士有效去除該等物質。

於年內，本集團繼續採取預防措施，保障員工在冠狀病毒病疫情下的健康。員工需要每日測量體溫，並於工作期間配戴口罩，以降低他們感染的風險。員工於工作場所內須保持適當社交距離以避免密切接觸。我們亦向員工提供防疫用品（如醫用口罩及酒精搓手液），確保他們保持個人衛生。我們致力於充滿挑戰的期間維持安全的工作環境，並向我們的員工提供適當的支持。

⁴ 對四海而言可能屬重要的職業健康及安全法律及規例包括中華人民共和國的職業病防治法、安全生產法、工傷保險條例及職業健康檢查管理辦法。



經濟責任

關懷客人

本集團視其客戶為業務重心，向他們提供卓越的產品及服務。本集團致力維持高水準的優質管理，盡力保障客戶的健康及安全。除此之外，我們亦十分重視他們的意見，懇切聆聽並處理他們所關注的事項。

產品及服務質素

物業－香港

百利保致力為客戶及租戶建設優質物業及用心提供服務。為達成此目標，我們實行全面的品質保證系統，以確保及監控已按照所有適用的法律及規例⁵所進行的交付。

為管理建築及物業質素，我們已制訂一項分為三方面的品質管理方法。在此方法中，我們將程序劃分為三個階段，即施工前、施工及施工後階段。整個施工前階段，由建築及建造專家制訂及審查有關建築設計及材料的決定及規劃。

為確保樓宇質素，我們就項目中計劃使用的各種建材要求獨立證明書及相關測試報告，以降低因使用任何劣質建材所造成的潛在危險。於施工階段，指定人員負責監督結構工程、鋼筋混凝土工程、規劃設計樣本工程及資訊管理，務求達致最佳品質。施工後階段是關鍵程序，我們會根據既定的品質及安全標準，嚴格執行品質檢查。

除樓宇品質外，我們致力在旗下受管理物業維持優質服務，以提升住客的日常生活質素及租戶的業務營運效率。我們透過多個渠道收集住客及租戶反饋，並在制訂及實施改進方案時加以考慮。例如，於收到住戶意見後，我們在富豪•山峯內安裝減速帶以提升道路安全水平。我們亦會定期進行住客滿意度問卷調查，以取得包括員工態度、安全、清潔及會所服務等多個方面表現的客觀資料。在所管理物業內亦設置意見箱及熱線。於報告年度內，我們的物業管理收到822宗投訴。所有來自住客、租戶、客人及一般公眾的投訴及查詢均獲專人及時有效處理。

百利保及富豪均一向視住戶和租戶的健康及安全為其首要考慮。我們已為前線員工制訂一套工作指引，規定他們在在我們擁有或管理的物業及酒店內識別及消除健康及安全隱患的職責及責任。例如，保安團隊得到日常巡邏時如何注意、記錄及呈報有關設施的任何異常、故障或損壞的詳細指示。這可確保適時安排水缸、管道、錶房及警報系統等基礎設施進行清潔、維修或保養。

⁵ 法律及規例包括第621章《一手住宅物業銷售條例》、第132章《公眾衛生及市政條例》、第51章《氣體安全條例》及第95章《消防條例》。



經濟責任

指引中亦已制訂處理、調查、呈報及跟進的程序。此外，各物業會定期進行緊急事故應變演習，以確保前線員工熟習有關程序。

我們的首要職責為守護客人的健康及安全。於疫情的困難時刻，我們在所管理物業採取多項措施。我們已調動不同產品及技術，為員工維持高水準的環境及個人衛生，繼而將保護擴展至客人。例如，我們已分別在公共區域、升降機及垃圾房內安裝多部自動感應搓手液機、紫外線空氣淨化器及紫外線空氣消毒器，並在廁所水缸內加入消毒丸。與此同時，為減低病毒潛在擴散風險，所有客人、租戶及住戶在進入物業時須經過體溫檢測儀檢查體溫。



自動感應搓手液機



於升降機內的紫外線空氣淨化器



體溫檢測儀



經濟責任



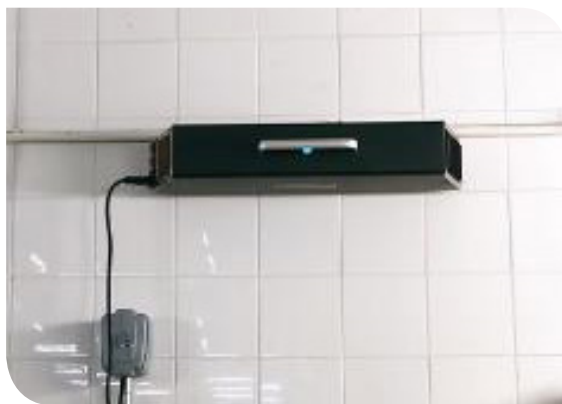
空氣淨化器－管理處



空氣淨化器－公共區域



垃圾房的紫外線空氣消毒器－富豪・山峯

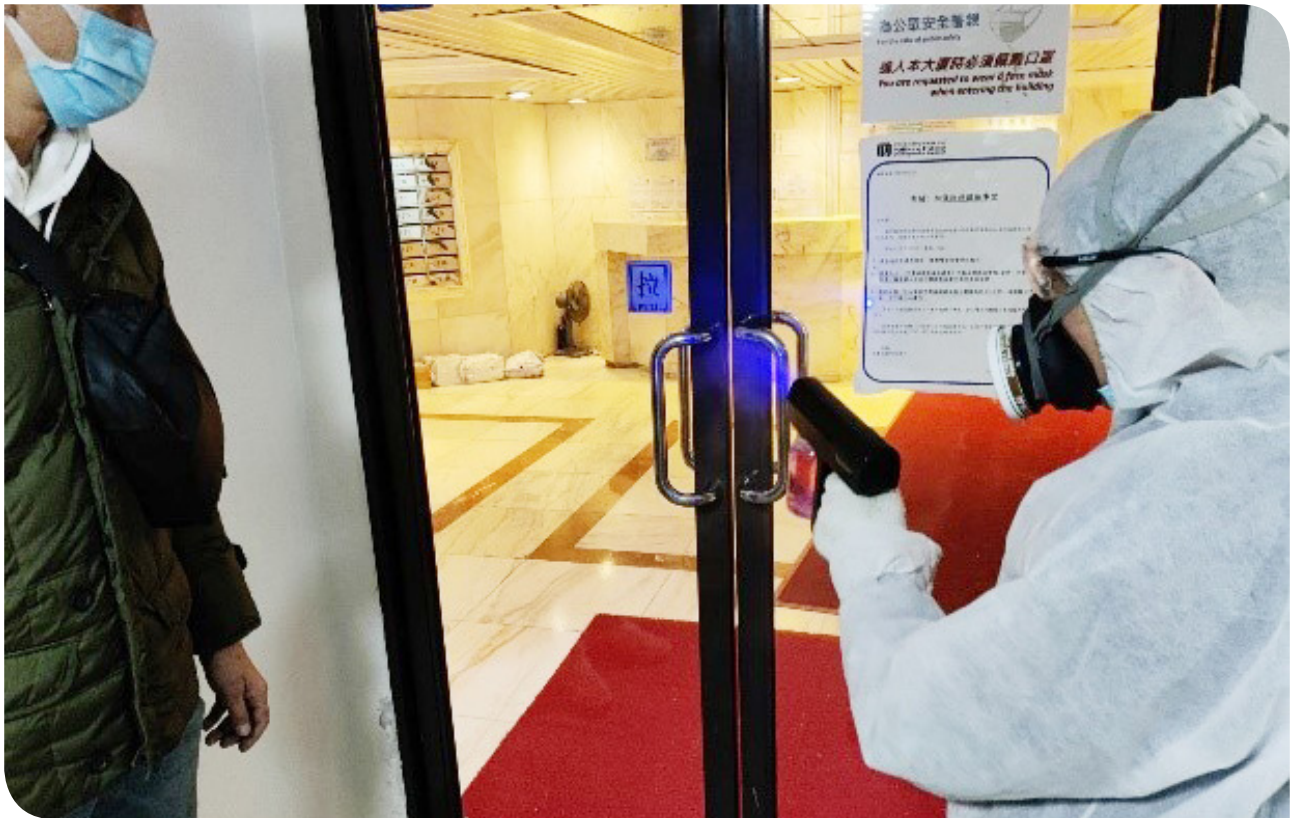


垃圾房的紫外線空氣消毒器－We Go MALL



經濟責任

由於富麗花園出現冠狀病毒病確診個案，我們的物業管理團隊安排專業服務供應商為全棟物業進行消毒及殺菌處理，以免病毒可能在樓宇內擴散，從而減低住戶感染的風險。





酒店

富豪致力於提供優質的酒店服務和設施。知名酒店品牌「富豪」、「富薈」及「麗豪」因其一直以來秉持安全體驗、優質服務及注重細節的傳統而得以加強推廣及宣傳。

於二零二一年，冠狀病毒病疫情持續對所有人的健康構成巨大威脅，包括員工及酒店客人。有鑑於此，富豪已制定冠狀病毒病預防措施操作標準加以應對此情況，務求為我們所有酒店客人提供一個潔淨及安全的環境。該等預防和監測措施包括：

- 要求所有員工及酒店客人先測體溫再進入酒店；
- 要求所有客人在登記入住時填寫健康申報表；
- 嚴格遵守政府所訂保持社交距離的規則及規例；
- 實施「Regal Care」冠狀病毒病預防及衛生措施計劃，並定期進行內部審核；
- 增加酒店公眾地方的清潔及消毒次數；及
- 於客人辦理退房手續後加強客房的消毒措施。

除接待服務質素之外，酒店客人的健康及安全亦是富豪極為重視的一環。

富豪已制定食品安全政策聲明，以監控食物供應操作程序。富豪的食品供應商均須就交付的食材提供完整的成份清單及證明文件，以確保食材品質及遵守政府規例。「富豪」旗下的四家酒店，即富豪機場酒店、富豪香港酒店、富豪九龍酒店及麗豪酒店已根據ISO 22000:2005食品安全管理體系設立全面的食品安全管理系統，彰顯富豪對食品安全質素及安全的承諾。該系統的關鍵元素之一為「可追蹤食物來源」。所有來自供應商的原材料均由富豪進行安全檢測，所有食品會按照其類別分開儲存，以防止交叉污染的風險。

此外，富豪致力以客人為導向，並透過各種渠道與客人互動，包括富豪尊貴會及925 Club、客人問卷調查及網站，以便收集其對住宿期間服務的意見。所有已收集之客人意見反饋將經分類並分發予相關業務部門以作跟進。根據其客人意見回覆標準，相關業務單位須於其收到回饋意見後48小時內透過書面形式回覆客戶，並於必要時按照相關程序採取進一步的跟進行動。

關愛客人健康的虛擬正念課程

於二零二一年十二月，富豪開始為入住其香港檢疫酒店的客人免費提供夜間正念課程，作為入住期間的額外健康福利。

酒店客人參加由註冊慈善團體寶狄慈善基金會的專業導師指導的Zoom正念課程。課程連續28個晚上開辦，成功參加至少7節課的多位客人獲頒授電子課程結業證書。



經濟責任

物業－中國內地

就物業發展項目而言，我們已實施嚴謹的品質保證及監測系統，以確保我們的產品及服務質素。我們根據中國內地的中華人民共和國建築法及建設工程質量管理條例營運。為進一步了解及應對客戶的需求，我們通過定期溝通渠道及收集反饋意見主動接觸客戶，以助我們日後改進。於年內，我們進行客戶滿意度調查，涵蓋廣泛層面，包括員工態度、技術能力及專業質素等。我們進一步分析調查結果，並制定出重點改進範圍的計劃。

與香港營運方式類似，我們已實施三重的品質管理方法以確保樓宇質素，該系統分為三階段，涵蓋施工前階段至施工後階段期間。透過實施全面策略，我們確保各項目將會在高水平的安全及品質標準下管理。

我們的品質管理方法：

- | | |
|-------|---|
| 施工前階段 | 建築圖則及建築物料為品質監控的主要重點。建築及建造專家審閱建築圖則及監督項目發展。項目僅在圖則內所有被發現的問題獲妥善解決後方會進入下一階段。為保障最終用戶的安全，我們小心選用鋼筋、混凝土及水泥等建築材料，並要求取得此等建材的合格證書評估報告以作出清楚核實。 |
| 施工階段 | 我們密切監測發展項目的結構工程及資訊管理，確保我們所建樓宇均達到優良品質。我們安排與主要承建商每月舉行會議，以解決和跟進任何已發現的質量相關問題，並會嚴格監督緩解措施的實施。 |
| 施工後階段 | 在正式移交和驗收前，我們會根據一套由建築圖則的設計師和高級工程師制定的評級標準進行評估，旨在對修繕工作提出指引。 |



經濟責任

客戶私隱

物業－香港

本集團尊重每位客人的權利，為保護其私隱而不遺餘力。我們在處理從客戶及租戶取得的個人資料時已遵照香港及中國內地的所有適用法律及規例⁶。

本集團及已訂約第三方會小心謹慎地處理為不同營運目的而取得的個人資料。僅獲授權執行相關職責的員工方有權查閱及處理相關資料及數據。

為進一步保障客戶的權利，我們在臨時買賣合約內向住宅物業買家提供個人資料收集聲明。倘任何操作程序中不再需要該等資料時，所有載有私人及機密資料的文件於棄置前會被妥善銷毀。所有員工須簽署保密協議，當中表明他們得悉對維持商業秘密及敏感消費者資料的機密負有法律責任。

酒店

富豪的酒店營運涉及收集及處理客戶的個人資料。作為負責任的酒店經營者，富豪明白保護客戶私隱的重要。富豪的私隱政策強調處理個人資料時保密的重要性，並與其營運所在司法管轄權區的個人資料私隱法律及規例相一致。只有獲授權員工才可存取我們客戶的個人資料，不同職級的員工會根據其職位及工作職責獲得適當的個人資料存取權限。

於酒店的日常營運中，客戶的個人資料是在其同意下收集，用於會籍管理及市場推廣。除當地的數據保護規例，富豪在為全球客人提供服務時遵守歐盟《一般資料保護規例》。我們向客人清楚解釋如何收集、保存及使用其個人資料，彼等的個人資料僅於富豪取得彼等的許可之情況下使用，以遵守上述規例。於報告期間，概無發現違反香港法例第486章《個人資料(私隱)條例》的情況。

物業－中國內地

本集團完全尊重客戶的隱私。我們確保收集和處理客戶資料的程序已完全遵守中國內地有關個人私隱的適用法律及規例⁷。客戶的機密資料通過多項安全措施加以保護，例如為所有電子檔案設定密碼。員工會被要求簽署保密協議，以同意他們對未經授權使用或披露內部和個人資料(包括交易及客戶資料)負有法律責任。

⁶ 適用法律及規例包括香港法例《個人資料(私隱)條例》。

⁷ 對四海而言可能屬重要的個人私隱法律及規例包括香港特別行政區的個人資料(私隱)條例、中華人民共和國的網絡安全法及一般資料保護規範。



經濟責任

供應鏈管理

物業－香港

為支持日常營運，我們自眾多供應商及承包商採購優質產品及服務，主要為建築材料及服務以及其他辦公室消耗品。我們根據供應鏈管理方針與這些公司緊密合作，旨在建立長遠的可持續發展夥伴關係。

我們已設立一套標準程序以註明負責採購及招標工作的人員之職責及責任，連同對供應商及承包商於受聘於本集團期間所制定的準則。於競標過程中，競標商須提供他們的相關工作記錄作背景審查及檢閱。只有合資格申請人方獲考慮。其後我們在由產品及服務質素以至職業健康及安全政策，以及他們有否遵守適用的環境及社會規例等多方面揀選及監察供應商或承包商。除基本遵守情況外，我們會優先揀選與我們有相同可持續價值觀且具備環境及社會管理的供應商。

物業管理辦公室及項目部門的人員負責根據既定的詳細檢查清單，追蹤及審閱獲委聘供應商的整體表現。我們亦會定期進行即場測試以直接查驗營運環境及標準，尤其是勞工工作及環境狀況。評估結果將用作釐定是否繼續合作及日後委聘的可能性。

酒店

富豪的供應鏈由眾多提供各式各樣產品及服務的環球供應商組成。供應商及承包商根據所列標準上的特定採購條款和指引審慎挑選，從而控制及平衡採購物料的質素及成本。富豪已制定供應商操守守則，供應商是否遵循該守則被富豪視作延長或擴大其合作時的考慮條件之一。

富豪就審查供應商資格及挑選設有嚴格程序。於確認符合資格前，供應商須提供樣本及產品目錄以進行測試及檢驗。為作深入審查，富豪亦會進行現場評估。此外，富豪會優先考慮獲ISO 9001認證的供應商，以確保其妥善管理供應鏈及將風險盡量降低。

當展開合作後，富豪透過執行一套嚴格系統監察其供應商的持續表現。採購部負責監察由供應商交付的產品及服務，確保符合預期品質。

此外，富豪亦將環境及社會責任的考慮加入其供應鏈管理過程中。富豪已制定綠色採購政策，該政策為集團採購經理及集團衛生經理提供指引，按照現場評估清單對潛在承包商進行評估，以確保生產中採用環保的技術。與我們擁有同樣承諾的供應商會獲優先考慮，以在可行情況下建立對環境及社會負責任的供應鏈。



經濟責任

物業－中國內地

本集團致力維持可持續商業營運和供應鏈管理，同時堅持商業道德。我們大力支持我們的供應商和承建商遵循高道德標準以符合本集團的政策。為促進及提升公平有效的營運方式，本集團通過三個階段的評估系統，包括自採購階段直至業務合作結束時分別進行資格評估、持續評估及事後評估，對我們的供應鏈進行密切監察及積極參與其中。

我們致力確保採購和招標程序以公開與公平的方式進行。我們已採取全方位方案，分散競標管理及決策職能。多重層級與群體負責不同涉及管理供應鏈的指派工作，並由各職能部門作緊密合作。不同營運層級的成本控制職能作為管理系統的主要交流者。所有部門緊密合作監督財務政策，維持公平、完善及透明的招標程序。

於年內，我們的採購管理策略繼續堅守我們的核心ESG責任原則。所有採購物品均須先通過符合我們相關環境及社會政策與程序的競標邀請。我們亦會優先考慮與我們有共同承諾的供應商，在切實可行的情況下，務求促進及建設一個公平及具競爭力的營商環境。

資格評估的目的是把承建商及供應商加入到我們的供應商數據庫之前，對其背景及表現進行審查。我們確保我們認可的供應商能夠提供滿足客戶需求的高標準產品。本集團優先選擇獲政府發牌且配備經認證的管理系統(如ISO 9001及ISO 14001)的合格供應商。四海定期檢討合資格承建商及供應商的業務營運及可持續發展表現，並會保留記錄以供我們在日後競標過程中作考慮之用。我們的工程部負責評估承建商及供應商是否遵守監管規定，以確保在安全及質素方面皆達到高標準。此外，在可能情況下，本集團在競標過程中會優先考慮當地企業，乃由於當地搜集物資可減少來自物流運輸的碳足跡，亦可為當地社區製造更多就業機會及促進當地經濟發展。

於過程評估期間，我們會在合作過程中密切監察獲委聘的供應商及承建商以確保其工作質量及誠信。我們確保所有原材料均符合建築項目的標準。通過建立長期的委聘和監督系統，我們與供應商和承建商就我們的關注事項保持緊密的聯繫並進行有效的溝通。

為對供應商的表現進行監督和評估，我們在完成合約後透過量化評分機制對供應商及承建商進行事後評估，該機制將評估如工作態度方面。供應商繼而將獲得最終評分。於採購過程中，評分較高的供應商將獲優先考慮。

本集團重視供應商和承建商的商業道德及誠信。我們不會容忍任何形式的貪污及不當行為。為避免在業務合作過程中出現貪污或不當行為，所有供應商及承建商須簽署《陽光宣言》。為進一步避免任何不當行為，我們在競標過程開始前已預先定下目標交易總額或目標單位價值以作內部參考指標。

我們致力持續改善我們的採購管理。因此，我們歡迎來自供應商和承建商的所有意見、投訴及舉報。我們已設立意見反饋機制及熱線電話以收集任何意見。於報告期間內，概無就我們的供應鏈接獲任何屬重大的貪污事件報告。



經濟責任

反貪污

物業－香港

世紀城市已嚴格按照相關法律及規例⁸實行詳細的反貪污政策及進行其業務。本公司對任何違反其反貪污政策訂明的規定及標準的行為也持零容忍態度，包括但不限於賄賂、違反競爭原則、洗黑錢、欺詐及貪污。員工於履行職責時須嚴守本公司的準則，並在發現任何可疑活動(如適用)時向管理層匯報。

例如，世紀城市制定了一系列關於利益衝突、禮品和酬金的政策。員工應以誠信、道德和適當的方式行事，並遵守適用的法律法規。任何不遵守禮品和酬金政策的員工都將受到適當的紀律處分。

酒店

富豪及其所有員工秉持商業誠信及公平競爭之高標準，旨在防止酒店業務營運中發生任何賄賂和貪污行為。為此，所有供應商及員工必須遵守供應商/分銷商登記申請表格所載的供應商操守守則。作為與本集團合作前必需填寫的表格，該表格提供以適當方式管理貪污及賄賂事件的指引。富豪嚴格禁止其員工與業務夥伴之間任何形式的送禮行為，因此舉會影響合作夥伴關係的公平性及誠信。任何員工於業務過程中向供應商要求或從供應商收受禮品(不論以金錢或以任何其他方式)，可能會面臨解僱。

富豪定期舉辦反貪污培訓課程，涵蓋我們的商業道德及反貪污標準。於報告年度內，基於疫情下考慮到健康與安全的關係，概無向酒店員工提供反貪污培訓。

物業－中國內地

遵循高商業道德標準對我們的營運至關重要。我們視反貪污及反賄賂行為作為本集團的核心原則。我們已根據《中華人民共和國刑法》、《中華人民共和國反不正當競爭法》，以及由中華人民共和國國家工商行政管理總局頒佈的《關於禁止商業賄賂行為的暫行規定》及其他相關法律和規例訂定反貪污政策。

本集團規定全體員工遵照員工手冊中所載規定，於履行日常職務時維持高度誠信及廉潔標準。我們嚴格禁止任何形式違反行為守則及任何不當的行為。我們透過向全體員工提供關於道德操守及反貪污的培訓，提高他們於工作道德的意識。倘發現本集團內有任何可疑不當及瀆職行為，我們鼓勵員工透過我們所建立的多項渠道作出舉報。所有附屬公司、部門、業務單位及建築項目均受嚴格的監控機制所規限。

⁸ 相關法律及規例包括香港法例第201章《防止賄賂條例》，連同中華人民共和國刑法、中華人民共和國反不正當競爭法、中華人民共和國國家工商行政管理總局關於禁止商業賄賂行為的暫行規定以及其他相關法律及規例。



附錄一 — 表現總覽

環境責任表現⁹

	單位	二零二零年表現	二零二一年表現
氣體排放^{10,11}			
氮氧化物 (NOx)	公斤	665	5.36
酒店	公斤	663	4.32
物業—中國內地	公斤	1.79	1.04
氧化硫 (SOx)	公斤	6.34	5.52
酒店	公斤	6.30	5.47
物業—中國內地	公斤	0.04	0.05
懸浮粒子 (PM)	公斤	31.13	0.39
酒店	公斤	31	0.32
物業—中國內地	公斤	0.13	0.08

⁹ 表現數據包括二零二零年及二零二一年位於香港及中國內地的物業發展及管理，以及位於香港的酒店營運。

¹⁰ 由於香港物業發展及管理營運的氣體排放數據並不重大，故未有包括有關數據。

¹¹ 於二零二一年，酒店穿梭巴士暫停運作，令氮氧化物及懸浮粒子的排放大量減少。



附錄一 — 表現總覽

	單位	二零二零年表現	二零二一年表現
溫室氣體總排放量			
溫室氣體總排放量 ¹²	噸二氧化碳當量	39,382	41,421
物業管理—香港	噸二氧化碳當量	5,219	5,248
物業發展—香港	噸二氧化碳當量	881	1,487
酒店 ¹²	噸二氧化碳當量	33,240	34,573
物業—中國內地	噸二氧化碳當量	42	113
直接溫室氣體排放量(範圍1)¹³			
物業管理—香港	噸二氧化碳當量	2	3
物業發展—香港	噸二氧化碳當量	32	9
酒店	噸二氧化碳當量	5,476	5,153
物業—中國內地	噸二氧化碳當量	7	46
間接溫室氣體排放量(範圍2)¹⁴			
物業管理—香港	噸二氧化碳當量	5,217	5,244
物業發展—香港	噸二氧化碳當量	849	1,478
酒店	噸二氧化碳當量	27,514	29,116
物業—中國內地	噸二氧化碳當量	35	67
間接溫室氣體排放量(範圍3)			
酒店	噸二氧化碳當量	251	304
溫室氣體排放強度¹⁵			
物業管理—香港	公斤二氧化碳當量/平方米	28.70	28.87
物業發展—香港	公斤二氧化碳當量/平方米	10.39	18.22
酒店 ¹⁶	公斤二氧化碳當量/客人 入住晚數當量 ¹⁷	20.61	16.37
物業—中國內地	公斤二氧化碳當量/平方米	0.07	0.22

¹² 間接溫室氣體排放量(範圍3)已包括在溫室氣體總排放量的計算內。

¹³ 直接溫室氣體排放量由燃料耗用產生。

¹⁴ 間接溫室氣體排放量(範圍2)由電力及煤氣耗用產生。

¹⁵ 強度數字為除以相關百利保或四海業務單位的總樓面面積。

¹⁶ 二零二零年表現受冠狀病毒病疫情擴散導致客人入住晚數當量錄得大跌。

¹⁷ 客人入住晚數當量包括於富豪酒店過夜的住客總數及富豪的餐廳和宴會廳/活動室的客人總數的三分之一。



附錄一 — 表現總覽

	單位	二零二零年表現	二零二一年表現
耗用能源			
總耗用能源量	千兆焦耳	360,358	360,532
物業管理—香港	千兆焦耳	40,261	39,166
物業發展—香港	千兆焦耳	7,776	13,334
酒店	千兆焦耳	312,071	307,584
物業—中國內地	千兆焦耳	250	449
電力			
	千瓦時	71,352,829	74,121,615
物業管理—香港	千瓦時	11,175,438	10,867,212
物業發展—香港	千瓦時	2,028,222	3,667,786
酒店	千瓦時	58,109,839	59,494,294
物業—中國內地	千瓦時	39,330	92,323
燃料			
	千兆焦耳	14,580	13,369
物業管理—香港	千兆焦耳	29	44
物業發展—香港	千兆焦耳	475	129
酒店	千兆焦耳	13,967	13,079
物業—中國內地	千兆焦耳	109	117
酒店的煤氣耗用			
	千兆焦耳	88,908	80,326
能耗強度¹⁵			
物業管理—香港	千兆焦耳/平方米	0.22	0.22
物業發展—香港	千兆焦耳/平方米	0.10	0.16
酒店 ¹⁶	千兆焦耳/客人 入住晚數當量 ¹⁷	0.19	0.15
物業—中國內地	千兆焦耳/平方米	0.0004	0.0009



附錄一 — 表現總覽

	單位	二零二零年表現	二零二一年表現
用水			
總用水量	立方米	541,377	674,032
物業管理—香港	立方米	51,883	51,133
物業發展—香港	立方米	17,121	5,884
酒店	立方米	464,052	605,240
物業—中國內地	立方米	8,321	11,775
用水強度¹⁵			
物業管理—香港	立方米/平方米	0.29	0.28
物業發展—香港	立方米/平方米	0.21	0.07
酒店 ¹⁶	立方米/客人 入住晚數當量 ¹⁷	0.29	0.29
物業—中國內地	立方米/平方米	0.013	0.02



附錄一 — 表現總覽

	單位	二零二零年表現	二零二一年表現
廢棄物處理及回收			
已處理的一般廢棄物	噸	8,381	8,955
物業管理—香港	噸	5,184	4,856
物業發展—香港	噸	2,192	547
酒店	噸	895	3,522
物業—中國內地	噸	110	0
已回收廢棄物			
木材	公斤	1,200	1,500
金屬和鐵	公斤	216,192	36,240
老舊混凝土	公斤	5,100	3,500
其他建築材料	公斤	不適用	20,000
廢棄食油	公升	2,972	3,857
鋁罐	公斤	1,129	1,141
膠樽	公斤	11,756	7,202
廢紙/紙板	公斤	132,556	122,301
廚餘及捐贈	公斤	47,412	43,139
玻璃	公斤	4,640	7,845
肥皂	公斤	281	152
一般生活垃圾	公斤	不適用	1,340
已處理的有害廢棄物			
廢舊燈具	件	3,452	3,770
電器	件	296	169
廢油	公斤	0	0
填料	公斤	2	0.5
填料、油漆與溶劑的盛器	件	171	54
油漆與溶劑的盛器	件	不適用	20
清潔化學品	公斤	不適用	25



附錄一 — 表現總覽

經濟責任表現¹⁸

僱傭慣例¹⁹

	單位	二零二零年表現	二零二一年表現
按僱傭合約劃分的員工總數			
永久	人數	1,584	1,596
合約	人數	178	157
見習生	人數	1	0
員工總數	人數	1,763	1,753
按性別劃分的員工總數			
男性	人數	889	899
女性	人數	874	854
按年齡組別劃分的員工總數			
25歲以下	人數	72	66
25歲–40歲以下	人數	547	475
40歲–55歲以下	人數	766	805
55歲或以上	人數	378	407
按僱傭類別劃分的員工總數			
高級管理人員	人數	34	49
中級管理人員	人數	189	192
一般員工	人數	1,521	1,512
按性別劃分的僱員流失比率²⁰			
女性	%	69	47
男性	%	53	43
按年齡組別劃分的僱員流失比率²⁰			
25歲以下	%	149	123
25歲–40歲以下	%	62	50
40歲–55歲以下	%	48	38
55歲或以上	%	67	39

¹⁸ 表現數據包括二零二零年及二零二一年位於香港及中國內地的物業發展及管理，以及位於香港的酒店營運。

¹⁹ 於二零二零年及二零二一年十二月三十一日整合及呈報員工總數。

²⁰ 於二零二一年，我們提升數據管理及開始呈報僱員流失比率數據。



附錄一 — 表現總覽

職業健康與安全

	單位	二零二零年表現	二零二一年表現
因工作關係而死亡總數	人數	0	0
因工傷損失工作總日數 ²¹	日數	2,730	3,393

發展及培訓

	單位	二零二零年表現	二零二一年表現
按性別劃分的受訓員工百分比			
男性	%	60	56
女性	%	50	37
按僱傭類別劃分的受訓員工百分比			
高級管理人員	%	27	29
中級管理人員	%	57	55
一般員工	%	55	46
按性別劃分的平均培訓時數			
男性	小時數	2	2
女性	小時數	1	2
按僱傭類別劃分的平均培訓時數			
高級管理人員	小時數	2	0.3
中級管理人員	小時數	4	3
一般員工	小時數	1	2

供應鏈管理

	單位	二零二零年表現	二零二一年表現
按地區劃分的供應商數目			
香港	供應商數目	2,553	2,756
中國內地	供應商數目	317	286
海外	供應商數目	83	91

²¹ 損失工作日數指因所有種類工傷而請的病假。



附錄二 — 香港聯合交易所有限公司 《環境、社會及管治報告指引》索引



指標	章節 / 聲明	
A. 環境		
層面 A1 : 排放物	<p>一般披露 有關廢氣及溫室氣體排放、向水及土地的排污、有害及無害廢棄物的產生等的： (a) 政策；及 (b) 遵守對發行人有重大影響的相關法律及規例的資料。</p>	<p>環境責任； 環境管理； 能源效益及排放； 水資源管理； 廢棄物管理</p>
	<p>關鍵績效指標 A1.1 排放物種類及相關排放數據。</p>	<p>環境責任表現</p>
	<p>關鍵績效指標 A1.2 直接(範圍1)及能源間接(範圍2)溫室氣體排放量(以噸計算)及(如適用)密度(如以每產量單位、每項設施計算)。</p>	<p>環境責任表現</p>
	<p>關鍵績效指標 A1.3 所產生有害廢棄物總量(以噸計算)及(如適用)密度(如以每產量單位、每項設施計算)。</p>	<p>環境責任表現</p>
	<p>關鍵績效指標 A1.4 所產生無害廢棄物總量(以噸計算)及(如適用)密度(如以每產量單位、每項設施計算)。</p>	<p>環境責任表現</p>
	<p>關鍵績效指標 A1.5 描述所訂立的排放量目標及為達到這些目標所採取的步驟。</p>	<p>環境管理； 環境目標； 能源效益及排放； 水資源管理； 廢棄物管理</p>
	<p>關鍵績效指標 A1.6 描述處理有害及無害廢棄物的方法、及描述所訂立的減廢目標及為達到這些目標所採取的步驟。</p>	<p>廢棄物管理； 環境目標</p>



附錄二 – 香港聯合交易所有限公司 《環境、社會及管治報告指引》索引

指標	章節 / 聲明	
A. 環境		
層面 A2 : 資源使用	<p>一般披露 有效使用資源(包括能源、水及其他原材料)的政策。</p>	<p>環境管理； 能源效益及排放； 水資源管理</p>
	<p>關鍵績效指標 A2.1 按類型劃分的直接及/或間接能源(如電、氣或油)總耗量(以千個千瓦時計算)及密度(如以每產量單位、每項設施計算)。</p>	<p>環境責任表現</p>
	<p>關鍵績效指標 A2.2 總耗水量及密度(如以每產量單位、每項設施計算)。</p>	<p>環境責任表現</p>
	<p>關鍵績效指標 A2.3 描述所訂立的能源使用效益目標及為達到這些目標所採取的步驟。</p>	<p>環境管理； 環境目標； 能源效益及排放</p>
	<p>關鍵績效指標 A2.4 描述求取適用水源上可有任何問題，以及所訂立的用水效益目標及為達到這些目標所採取的步驟。</p>	<p>水資源管理</p> <p>由於水資源並未被識別為世紀城市業務的重大 ESG 主題，故於報告年度內並無訂立水資源相關目標。</p>
	<p>關鍵績效指標 A2.5 製成品所用包裝材料的總量(以噸計算)及(如適用)每生產單位佔量。</p>	<p>不適用於世紀城市的核心業務。</p>



附錄二 - 香港聯合交易所有限公司 《環境、社會及管治報告指引》索引



指標	章節 / 聲明	
A. 環境		
層面 A3 : 環境及天然資源	一般披露 減低發行人對環境及天然資源造成重大影響的政策。	環境責任
	關鍵績效指標 A3.1 描述業務活動對環境及天然資源的重大影響及已採取管理有關影響的行動。	環境責任
層面 A4 : 氣候變化	一般披露 識別及應對已經及可能會對發行人產生影響的重大氣候相關事宜的政策。	我們對氣候變化的回應
	關鍵績效指標 A4.1 描述已經及可能會對發行人產生影響的重大氣候相關事宜，及應對行動。	我們對氣候變化的回應
B. 社會		
僱傭及勞工常規		
層面 B1 : 僱傭	一般披露 有關薪酬及解僱、招聘及晉升、工作時數、假期、平等機會、多元化、反歧視以及其他待遇及福利的： (a) 政策；及 (b) 遵守對發行人有重大影響的相關法律及規例的資料。	關懷員工
	關鍵績效指標 B1.1 按性別、僱傭類別(如全職或兼職)、年齡組別及地區劃分的員工總數。	經濟責任表現
	關鍵績效指標 B1.2 按性別、年齡組別及地區劃分的僱員流失比率。	經濟責任表現



附錄二 – 香港聯合交易所有限公司 《環境、社會及管治報告指引》索引

指標	章節 / 聲明
B. 社會	
僱傭及勞工常規	
<p>層面 B2： 健康與安全</p>	<p>一般披露 有關提供安全工作環境及保障僱員避免職業性危害的：</p> <p>(a) 政策；及</p> <p>(b) 遵守對發行人有重大影響的相關法律及規例的資料。</p> <p>關懷員工； 工作環境健康及安全</p> <p>於報告年度內， 在我們的業務中 概無發現任何與 提供安全工作環 境及保障僱員避 免職業性危害有 關的違規個案。</p>
	<p>關鍵績效指標 B2.1 過去三年(包括匯報年度)每年因工亡故的人數及比率。</p> <p>經濟責任表現： 過去三年(包括報 告年度)因工亡故 的總人數為零。</p>
	<p>關鍵績效指標 B2.2 因工傷損失工作日數。</p> <p>經濟責任表現</p>
	<p>關鍵績效指標 B2.3 描述所採納的職業健康與安全措施，以及相關執行及監察方法。</p> <p>關懷員工； 工作環境健康及 安全</p>



附錄二 – 香港聯合交易所有限公司 《環境、社會及管治報告指引》索引



指標	章節 / 聲明	
B. 社會		
僱傭及勞工常規		
層面 B3： 發展及培訓	<p>一般披露 有關提升僱員履行工作職責的知識及技能的政策。描述培訓活動。</p>	<p>關懷員工； 聘請及挽留員工 以及員工福利</p>
	<p>關鍵績效指標 B3.1 按性別及僱員類別(如高級管理層、中級管理層等)劃分的受訓僱員百分比。</p>	<p>經濟責任表現</p>
	<p>關鍵績效指標 B3.2 按性別及僱員類別劃分，每名僱員完成受訓的平均時數。</p>	<p>經濟責任表現</p>
層面 B4： 勞工準則	<p>一般披露 有關防止童工或強制勞工的： (a) 政策；及 (b) 遵守對發行人有重大影響的相關法律及規例的資料。</p>	<p>關懷員工； 聘請及挽留員工 以及員工福利</p>
	<p>關鍵績效指標 B4.1 描述檢討招聘慣例的措施以避免童工及強制勞工。</p>	<p>聘請及挽留員工 以及員工福利</p>
	<p>關鍵績效指標 B4.2 描述在發現違規情況時消除有關情況所採取的步驟。</p>	<p>聘請及挽留員工 以及員工福利</p>



附錄二 – 香港聯合交易所有限公司 《環境、社會及管治報告指引》索引

指標	章節 / 聲明	
B. 社會		
營運慣例		
<p>層面 B5： 供應鏈管理</p>	<p>一般披露 管理供應鏈的環境及社會風險政策。</p>	供應鏈管理
	<p>關鍵績效指標 B5.1 按地區劃分的供應商數目。</p>	經濟責任表現
	<p>關鍵績效指標 B5.2 描述有關聘用供應商的慣例，向其執行有關慣例的供應商數目、以及有關慣例的執行及監察方法。</p>	供應鏈管理
	<p>關鍵績效指標 B5.3 描述有關識別供應鏈每個環節的環境及社會風險的慣例，以及相關執行及監察方法。</p>	供應鏈管理
	<p>關鍵績效指標 B5.4 描述在揀選供應商時促使多用環保產品及服務的慣例，以及相關執行及監察方法。</p>	供應鏈管理



附錄二 – 香港聯合交易所有限公司 《環境、社會及管治報告指引》索引

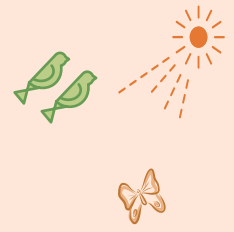


指標	章節 / 聲明	
B. 社會		
營運慣例		
<p>層面 B6 : 產品責任</p>	<p>一般披露 有關所提供產品和服務的健康與安全、廣告、標籤及私隱事宜以及補救方法的：</p> <p>(a) 政策；及 (b) 遵守對發行人有重大影響的相關法律及規例的資料。</p>	<p>關懷客人</p> <p>於報告年度內，概無發現任何對我們業務有重大影響之產品和服務的健康與安全、廣告、標籤和隱私事宜相關法律法規的違規個案。</p>
	<p>關鍵績效指標 B6.1 已售或已運送產品總數中因安全與健康理由而須回收的百分比。</p>	<p>不適用於世紀城市的核心業務</p>
	<p>關鍵績效指標 B6.2 接獲關於產品及服務的投訴數目以及應對方法。</p>	<p>關懷客人</p>
	<p>關鍵績效指標 B6.3 描述與維護及保障知識產權有關的慣例。</p>	<p>我們已制定程序以保護和處理專有信息及知識產權。</p>
	<p>關鍵績效指標 B6.4 描述質量檢定過程及產品回收程序。</p>	<p>關懷客人</p>
	<p>關鍵績效指標 B6.5 描述消費者資料保障及私隱政策，以及相關執行及監察方法。</p>	<p>關懷客人； 客戶私隱</p>



附錄二 – 香港聯合交易所有限公司 《環境、社會及管治報告指引》索引

指標	章節 / 聲明	
B. 社會		
營運慣例		
層面 B7： 反貪污	一般披露 有關防止賄賂、勒索、欺詐及洗黑錢的： (a) 政策；及 (b) 遵守對發行人有重大影響的相關法律及規例的資料。	反貪污
	關鍵績效指標 B7.1 於報告期間對發行人或其僱員提出並已審結的貪污訴訟案件的數目及訴訟結果。	於報告期間，在我們的業務中概無發現任何有關賄賂、勒索、欺詐或洗黑錢的違規個案。
	關鍵績效指標 B7.2 描述防範措施及舉報程序，以及相關執行及監察方法。	反貪污； 供應鏈管理
	關鍵績效指標 B7.3 描述向董事及員工提供的反貪污培訓。	反貪污
社區		
層面 B8： 社區投資	一般披露 有關以社區參與來瞭解營運所在社區需要和確保其業務活動會考慮社區利益的政策。	社會責任
	關鍵績效指標 B8.1 專注貢獻範疇(如教育、環境事宜、勞工需求、健康、文化、體育)。	社會責任
	關鍵績效指標 B8.2 在專注範疇所動用資源(如金錢或時間)。	社會責任



www.centurycity.com.hk

