



# 第一太平有限公司

(股份代號：00142)

## 二零二一年環境、社會及管治報告

二零二二年五月



Hang Seng Corporate  
Sustainability Index  
Series Member 2021-2022

## 目錄

<b>1</b>	<b>行政總監及可持續發展總監的話</b>	<b>1</b>
<b>2</b>	<b>二零二一年的重點概覽</b>	<b>3</b>
<b>3</b>	<b>關於本報告</b>	<b>4</b>
3.1	本報告的目的	4
3.2	報告範圍	5
3.3	外部鑑證	6
3.4	認可及批准	6
3.5	對本報告的反饋	6
<b>4</b>	<b>組織簡介</b>	<b>7</b>
4.1	關於第一太平	7
4.2	我們的投資項目	8
<b>5</b>	<b>我們的環境、社會及管治方針</b>	<b>15</b>
5.1	我們對環境、社會及管治的承諾	15
5.2	權益人參與以及重大性評估	16
5.3	負責任投資	18
<b>6</b>	<b>第一太平的管治及風險管理</b>	<b>20</b>
6.1	維持有效的董事會	20
6.1.1	董事會架構	20
6.1.2	董事會成員多元化	21
6.1.3	發展、培訓及繼任計劃	22
6.2	環境、社會及管治事宜的管治	23
6.3	風險管理及內部監控	24
6.3.1	反賄賂及貪污	25
6.3.2	行為守則	25
6.3.3	有關連人士交易	25
6.3.4	網路安全	26
<b>7</b>	<b>第一太平的社會及環境政策</b>	<b>27</b>
7.1	社會	27
7.1.1	僱傭及多元化	27
7.1.2	職業健康與安全	27
7.1.3	培訓及發展	27
7.1.4	供應鏈管理	28
7.1.5	社區投資	28
7.2	環境	29
7.2.1	能源消耗及溫室氣體排放	29
7.2.2	廢棄物管理	31
7.2.3	氣候變化	32

<b>8</b>	<b>我們所投資公司的環境、社會及管治事宜</b>	<b>33</b>
8.1	消費性食品	33
8.1.1	環境、社會及管治管理方針	33
8.1.2	消費性食品的環境、社會及管治舉措焦點	34
8.2	電訊	36
8.2.1	環境、社會及管治管理方針	36
8.2.2	電訊的環境、社會及管治舉措焦點	36
8.3	基建	38
8.3.1	環境、社會及管治管理方針	38
8.3.2	基建的環境、社會及管治舉措焦點	39
8.4	天然資源	45
8.4.1	環境、社會及管治管理方針	45
8.4.2	天然資源的環境、社會及管治舉措焦點	45
<b>附錄I</b>	<b>第一太平及投資公司的環境、社會及管治表現</b>	<b>48</b>
<b>附錄II</b>	<b>第一太平總公司的多元化數據</b>	<b>65</b>
<b>附錄III</b>	<b>聯交所《環境、社會及管治報告指引》內容索引</b>	<b>66</b>
<b>附錄IV</b>	<b>GRI內容索引</b>	<b>74</b>

## 1 行政總監及可持續發展總監的話

這是第一太平第六份年度環境、社會及管治報告，是首次將投資公司歸納於本集團的一份環境、社會及管治報告內。於本環境、社會及管治報告中，我們涵蓋各板塊的重大議題，並概述於二零二一年實現的關鍵可持續發展舉措。每次刊發新一份年度環境、社會及管治報告，我們也力求提高可持續發展匯報的透明度，並深化我們對可持續權益人回報的承諾。

就具體實踐而言，第一太平集團於二零二一年在環境、社會及管治的旅途上更進一步。單在去年，本公司已提高環境、社會及管治風險對董事會及管理層的重要性，其潛在影響由「中等」升至「重要」。

第一太平集團（「本集團」）旗下的投資公司同樣向前邁進，在實踐、政策及策略方面提高可持續發展的重要性。舉例而言，Meralco已將可再生能源供應置於增長計劃的核心，並承諾於二零五零年之前停止所有燃煤發電，作為碳中和目標的一環。為此，Meralco已承諾於未來五至七年內建設最少一千五百兆瓦的可再生能源電力供應。Meralco及第一太平透過PLP與其他投資者合作，於印尼布蘭島興建一座太陽能發電場，透過海底電纜向新加坡供應相當於一百兆瓦的無間斷電力。

我們的成就不止於此。Indofood憑藉旗下從事種植業務的附屬公司Indofood Agri Resources（通稱IndoAgri）的引領，刊發歷來首份可持續發展報告。於印尼經營約三十萬公頃油棕園及其他種植園的IndoAgri，自二零一二財政年度起已經一直刊發可持續發展報告，領先第一太平本身的首份報告四年。多年來，IndoAgri在可持續發展方面一馬當先，成果有目共睹，這能夠成為第一太平及集團旗下其他公司的楷模，推動我們作出更遠大的新承諾。

MPIC亦逐漸肩負領導地位。MPIC於二零二一年刊發歷來首份以可持續發展會計準則委員會（「SASB」）、聯合國全球契約（「聯合國全球契約」）十項原則、氣候相關財務披露工作小組（「TCFD」）、全球報告倡議組織（「GRI」）及國際財務報告準則（「IFRS」）的相關準則為指引的綜合年報暨可持續發展報告。除財務賬目的常規審計外，MPIC亦取得有關其可持續發展報告的有限獨立核證。

本環境、社會及管治報告編入更多投資公司的環境、社會及管治相關資訊，對第一太平而言堪稱邁出重要一步，但我們志在更緊密地整合第一太平各方面的可持續發展事項，這只是漫長旅程中近期鋪上的基石而已。儘管路上可能不免跌撞，但至少直路在前，目標明確。

**彭澤仁**

常務董事兼行政總監

**任展弘**

副董事兼可持續發展總監

## 2 二零二一年的重點概覽

第一太平及旗下投資公司積極管理其環境、社會及管治的表現及貢獻，並引以為豪。下文概述我們於二零二一財政年度的部分主要成就：

### 獎項及認可

- 連續第五年獲列入恒生可持續發展企業基準指數
- 連續第三年榮獲ISS ESG Prime Label
- 連續第五年榮獲碳排放披露項目(Carbon Disclosure Project,「CDP」)標籤
- 自二零一六年起每年榮獲「低碳關懷標籤」、自二零一八年起每年榮獲「低碳關懷星級標籤」，並自二零一九年起每年榮獲綠色工作間標籤及健康工作間標籤
- 自二零一九年起獲強制性公積金計劃管理局認可為「積金好僱主」
- 自二零一九年起每年獲香港社會服務聯會頒授「商界顯關懷」稱號

### 環境、社會及管治承諾

- 制訂第一太平環境、社會及管治影響評估政策，記錄本公司將環境、社會及管治因素納入投資決策的方針
- 以成員企業身份加入聯合國全球契約(「聯合國全球契約」)
- MPIC支持可持續發展會計(A4S)淨零碳排放倡議、氣候相關財務披露工作小組(TCFD)及CDP，亦為自然相關財務披露工作組(TNFD)論壇及可持續發展會計準則委員會(SASB)聯盟成員
- MPIC於二零二一年綜合報告披露與SASB及TCFD一致的資料
- PLDT為SASB聯盟成員及聯合國全球契約參與者
- Indofood將於二零二一財政年度刊發首份可持續發展報告

### 環境管理

- 按總建築面積計算，總公司的範圍1及2溫室氣體(「溫室氣體」)強度自二零一三年起減少48.5%，並較同期的範圍1、2及3溫室氣體排放絕對值減少73.7%
- PLP與Meralco於印尼布蘭島興建一座太陽能發電場，為新加坡供應相當於一百兆瓦的無間斷電力
- 於總公司及投資公司層面訂立各項環境目標，涵蓋能源及溫室氣體排放、用水效率、土地使用及其他環境層面

### 社會措施

- 於總辦事處制訂彈性工作時間政策、同工同酬政策及精神健康政策，以保障及改善第一太平僱員的健康
- 第一太平集團旗下公司，以及其董事和僱員以個人名義在菲律賓向颱風奧黛特的受害者捐出超過四千五百萬披索(911,669美元)

### 3 關於本報告

#### 3.1 本報告的目的

第一太平有限公司(「第一太平」或「本公司」)重視可持續發展的重要性以及其對社區、環境及社會的影響。第一太平致力將理想的環境、社會及管治常規融入至業務及投資公司。本報告是第一太平年度報告的一環，因此應連同我們的二零二一年年報(尤其是當中所載的企業管治報告及企業社會責任報告)以及第一太平網站「企業管治」一欄([www.firstpacific.com/tc/cg.php](http://www.firstpacific.com/tc/cg.php))一併閱讀。

本報告概述我們於二零二一年一月一日至二零二一年十二月三十一日期間(「報告期」，除非另有說明)在可持續營運方面的方針，並附有表現數據。本報告已根據香港聯合交易所有限公司(「聯交所」)證券上市規則(「上市規則」)附錄二十七《環境、社會及管治報告指引》(「環境、社會及管治指引」)以及全球報告倡議組織(「GRI」)準則：核心方案編製。附錄III(第66至73頁)及附錄IV(第74至79頁)分別載有聯交所《環境、社會及管治報告指引》內容索引及GRI內容索引。有關所披露的關鍵績效指標採用的標準、方法、假設及／或計算參考，以及關鍵轉換因素的來源，將於適當之處註明。在合理可行情況下，計算該等關鍵績效指標時已採用一致方法，或註明任何將影響有意義比較的變動。

### 3.2 報告範圍

為確保全面了解第一太平集團及旗下投資公司（「第一太平集團」或「本集團」），本報告的範圍涵蓋位於香港的第一太平總公司（「總公司」）的實地及業務範圍，並涵蓋本公司附屬公司及聯營公司的環境、社會及管治常規，集中於環境、社會及管治治理、政策及表現數據。所披露的該等實體及所選的集團公司環境、社會及管治重點常規乃根據重要程度而選擇。

為概述本集團的可持續發展方針，本報告第六至七節披露總公司的環境、社會及管治常規，第八節重點介紹投資公司與關鍵環境、社會及管治議題有關的環境、社會及管治舉措、政策及目標。有關該等公司的環境、社會及管治治理、政策及績效數據的更詳盡資料，可查閱其自身的環境、社會及管治或可持續發展報告。本集團於二零二一年的環境、社會及管治表現總結與上一報告年度的比較摘要於第48頁開始的附錄I披露。

第一太平集團旗下大多數公司均刊發自身的環境、社會及管治或可持續發展報告，對其特定的環境、社會及管治事宜提供更多及更詳盡的報告。Indofood刊發其首份涵蓋二零二一年的可持續發展報告，因此首次納入第一太平的環境、社會及管治報告內。過往的環境、社會及管治報告包含Global Business Power Corporation（「GBPC」），繼被Meralco PowerGen Corp.收購後，再無包含於二零二一年報告。獲本報告涵蓋主要環境、社會及管治舉措的投資公司列於下表：

- PT Indofood Sukses Makmur Tbk（「Indofood」）<sup>1</sup> ([www.indofood.com](http://www.indofood.com))、
- Indofood Agri Resources Ltd.（「IndoAgri」）<sup>2</sup> ([www.indofoodagri.com](http://www.indofoodagri.com))、
- PLDT Inc.（「PLDT」）([main.pldt.com](http://main.pldt.com))、
- Metro Pacific Investments Corporation（「MPIC」）<sup>3</sup> ([www.mpic.com.ph](http://www.mpic.com.ph))、
- Manila Electric Company（「Meralco」）<sup>4,5</sup> ([company.meralco.com.ph](http://company.meralco.com.ph))、
- Metro Pacific Tollways Corporation（「MPTC」）<sup>6</sup> ([www.mptc.com.ph](http://www.mptc.com.ph))、
- Maynilad Water Services, Inc.（「Maynilad」）<sup>6</sup> ([www.mayniladwater.com.ph](http://www.mayniladwater.com.ph))、
- Light Rail Manila Corporation（「LRMC」）<sup>6</sup> ([lrmc.ph](http://lrmc.ph))、
- PacificLight Power Pte. Ltd.（「PLP」）([www.pacificlight.com.sg](http://www.pacificlight.com.sg))、
- Philex Mining Corporation（「Philex」）([www.philexmining.com.ph](http://www.philexmining.com.ph))及
- Roxas Holdings, Inc.（「RHI」）([www.roxasholdings.com.ph](http://www.roxasholdings.com.ph))。

---

1 於本報告新披露。

2 為Indofood的附屬公司。

3 涵蓋MPIC集團。

4 為MPIC的聯營公司。

5 於Meralco收購GBPC的86%權益後，GBPC不再單獨呈報而歸入Meralco的一部分。

6 為MPIC的附屬公司。



### 3.3 外部鑑證

本報告所披露的總公司溫室氣體排放數據已經由低碳亞洲有限公司驗證。包括Indofood、PLDT及MPIC在內的投資公司亦已就選定的關鍵績效指標披露取得外部鑑證；進一步資訊請瀏覽其公司網站上各自的可持續發展報告。

### 3.4 認可及批准

本報告已經由第一太平企業管治委員會（「企業管治委員會」）審閱及認可並獲董事會批准。

### 3.5 對本報告的反饋

我們歡迎閣下就本報告及我們的可持續發展方針提供意見及建議。閣下可透過本公司網站([www.firstpacific.com/contact/contact.php](http://www.firstpacific.com/contact/contact.php))提出意見，或電郵至[sustainability@firstpacific.com](mailto:sustainability@firstpacific.com)與第一太平聯絡。

## 4 組織簡介

### 4.1 關於第一太平

第一太平（聯交所：00142，美國預託證券：FPAFY）為一家建基於香港的投資控股公司，投資項目位於亞太區。本公司主要投資於消費性食品、電訊、基建及天然資源。

我們的使命是發掘投資公司的價值：

- 為股東帶來股息／分派回報
- 提升股價
- 考慮所有相關準則，包括環境、社會及管治因素，更有效管理風險及建立可持續的長期回報，於可增值的業務作進一步投資

投資準則及策略：

- 投資項目必須位於發展迅速的亞洲新興經濟體或與之有貿易往來
- 投資項目須切合我們的四個行業（消費性食品、電訊、基建及天然資源）
- 投資公司須於其各自所在行業內具穩健或領導市場地位
- 它們須具備潛力，可交出強大及可期的盈利增長、龐大現金流及不斷上升的股息，同時遵循行業領先環境、社會及管治常規
- 與投資公司共同投資嶄新的數碼及可再生能源業務的機會

管理方針：

- 實現有意義的董事會參與
- 參與制定策略方向、業務計劃及表現，以及環境、社會及管治的目標
- 與投資公司的管理層合作進行收購及出售活動
- 制定管理層的激勵計劃，當中包含財務及可持續發展目標，使管理層的利益與權益人一致
- 將投資公司的財務以及環境、社會及管治報告標準提升至世界級水平

投資目標：

- 透過提高第一太平的經常性盈利及股息，並於中期內提高股價，重點投資亞洲新興市場，藉此為股東創造價值
- 利用董事會對投資公司的影響力，幫助投資公司提高基本盈利、現金流及股息，將可持續發展因素充分融入至投資決策及管理常規，藉此管理風險並產生可持續的長線回報

## 4.2 我們的投資項目

第一太平投資於四大主要業務領域：消費性食品、電訊、基建及天然資源。



於截至二零二一年十二月三十一日止年度，第一太平錄得綜合收入九十一億美元，經常性溢利為四億二千六百五十萬美元，呈報純利為三億三千三百三十萬美元。綜合權益總額為一百零六億美元及資產總額為二百六十六億美元。於二零二一年年底，第一太平總公司的債務總額為十四億美元，而債務淨額則為十三億美元。

於二零二一年十二月三十一日，第一太平投資的資產總值（「資產總值」）<sup>7</sup>為五十三億美元，其地理分佈如下：



- 印尼：36%
- 菲律賓：64%



<sup>7</sup> 資產總值由第一太平總公司之上市投資總市值、非上市投資及其他資產的賬面值組成。


為說明第一太平的投資項目如何支持可持續發展，下文介紹投資公司，並摘錄它們對實現聯合國可持續發展目標（「可持續發展目標」）的貢獻：

類別	投資公司	公司簡介	可持續發展目標的相關性
消費性食品	Indofood	<p>Indofood為印尼一家具市場領導地位的全面食品方案供應商，業務遍及食品生產各階段，由生產原材料及加工以至消費品。其擁有四項互補策略性業務集團：</p> <ul style="list-style-type: none"> <li>▪ 品牌消費產品</li> <li>▪ Bogasari (麵粉及意大利麵食)</li> <li>▪ 農業業務</li> <li>▪ 分銷</li> </ul> <p>有關Indofood的進一步資料，敬請瀏覽：<a href="http://www.indofood.com">www.indofood.com</a>。</p>	

類別	投資公司	公司簡介	可持續發展目標的相關性
消費性食品	RHI	<p>RHI為菲律賓其中一家最大的蔗糖生產商、乙醇生產的先驅及該國農業企業的先行者。該公司的品牌廣受信賴，因其在蔗糖及乙醇生產方面的貢獻及傳統而得到肯定。其目前經營菲律賓其中一家最大的研磨及煉糖業務，並為該國其中一所最大的乙醇廠。</p> <p>有關RHI的進一步資料，敬請瀏覽： <a href="http://www.roxasholdings.com.ph">www.roxasholdings.com.ph</a>。</p>	
電訊	PLDT	<p>PLDT為菲律賓領先的電訊及數碼服務供應商。其股份於菲律賓證券交易所上市，而其美國預託證券則於紐約證券交易所上市。透過其主要業務—固網、無線網路及數據中心—PLDT提供各式各樣的電訊及數碼服務，光纖網路主幹與固網寬頻及流動網路覆蓋全菲律賓。</p> <p>有關PLDT的進一步資料，敬請瀏覽：<a href="http://main.pldt.com">main.pldt.com</a>。</p>	

類別	投資公司	公司簡介	可持續發展目標的相關性
基建	MPIC	<p>MPIC為菲律賓領先的基建控股公司，其投資於水務設施、收費道路、配電及發電、醫院、輕鐵、石油產品儲存、物流業及其他領域。</p> <p>MPIC致力透過收購及建立策略夥伴投資於基建資產，有潛力與其現有業務達致協同效應。</p> <p>有關MPIC的進一步資料，敬請瀏覽：<a href="http://www.mpic.com.ph">www.mpic.com.ph</a>。</p>	
基建	MPTC	<p>MPTC於菲律賓、印尼及越南營運和維護高速公路，並計劃於二零二三年底前將旗下於菲律賓的高速公路再延長七十二公里。</p> <p>有關MPTC的進一步資料，敬請瀏覽：<a href="http://www.mptc.com.ph">www.mptc.com.ph</a>。</p>	

類別	投資公司	公司簡介	可持續發展目標的相關性
基建	Meralco	<p>Meralco為菲律賓最大的私營公用配電公司，服務覆蓋三十七個城市及七十四個直轄市，包括馬尼拉大都會。其專營權範圍超過九千六百八十五平方公里，包括該國工業、商業及人口中心的核心。該公司旗下從事發電的附屬公司Meralco PowerGen Corporation (「MGen」) 擁有超過一千兆瓦的發電組件，並計劃於這個十年完結前增建一千五百兆瓦可再生能源發電能力。Meralco 於二零二一年三月收購GBPC，其資產現已歸入MGen，而非如過往的環境、社會及管治報告般單獨列出。</p> <p>有關Meralco的進一步資料，敬請瀏覽：<a href="http://company.meralco.com.ph">company.meralco.com.ph</a>。</p>	
基建	Maynilad	<p>就客戶群而言，Maynilad是菲律賓最大的私營水務特許經營商，擁有最長的ISO認證供水系統。一直為馬尼拉大都會西部地區的十七個城市及直轄市的九百八十萬名居民供水。其為Metropolitan Waterworks and Sewerage System的代理及承包商。</p> <p>有關Maynilad的進一步資料，敬請瀏覽：<a href="http://www.mayniladwater.com.ph">www.mayniladwater.com.ph</a>。</p>	

類別	投資公司	公司簡介	可持續發展目標的相關性
基建	LRMC	<p>LRMC從事開發、建設、營運、保養、維修及管理公私營鐵路、鐵軌項目及其他運輸系統以及其他相關業務，包括投資此類項目以及就此類項目投標及磋商。目前，其透過一份為期三十二年的特許經營權協議營運及保養馬尼拉大都會的LRT-1，其全長二十點七公里，設有二十個車站。LRMC亦朝國家首都區以南進行十一點七公里的擴建工程。</p> <p>有關LRMC的進一步資料，敬請瀏覽：<a href="http://lrmc.ph">lrmc.ph</a>。</p>	     
基建	PLP	<p>PLP為一家以新加坡為基地的發電廠及電力零售商，主力協助企業有效管理其能源需要。其兩個先進的液化天然氣的發電廠能夠為超過一百萬個家庭提供電力，並符合嚴格的排放標準。</p> <p>PLP亦正在與Medco及Gallant合作興建一百兆瓦的先導離岸太陽能項目，為新加坡輸入太陽能。</p> <p>有關PLP的進一步資料，敬請瀏覽：<a href="http://www.pacificlight.com.sg">www.pacificlight.com.sg</a>。</p>	   
天然資源	Philex	<p>Philex為菲律賓最大的黃金及銅礦公司之一。其從事礦物資源的勘探、開發及生產。其大部分產量按照長期合約出售予一家日本提煉廠。</p> <p>有關Philex的進一步資料，敬請瀏覽：<a href="http://www.philexmining.com.ph">www.philexmining.com.ph</a>。</p>	    



類別	投資公司	公司簡介	可持續發展目標的相關性
天然資源	IndoAgri	<p>IndoAgri為Indofood的附屬公司，其採取以棕櫚油為中心的縱向綜合農業業務模式，主要業務活動遍及整個供應鏈，從研究和開發、油棕櫚種子培育、油棕櫚種植及研磨以至提煉、品牌推廣，以及煮食油、人造牛油及其他棕櫚油衍生產品的市場推廣。</p> <p>有關IndoAgri的進一步資料，敬請瀏覽：<a href="http://www.indofoodagri.com">www.indofoodagri.com</a>。</p>	

## 5 我們的環境、社會及管治方針

### 5.1 我們對環境、社會及管治的承諾

第一太平致力成為一家有道德、負責任的企業，為社會及環境帶來正面貢獻。作為一家投資控股公司，我們的目標是在本地以至全球借鑒最佳環境、社會及管治常規及準則，藉此為股東締造可持續的回報。

我們捍衛及保障所有僱員享有尊嚴、自由及平等的權力。為顯示我們矢志保障該等權力，第一太平自二零二一年一月起簽署聯合國全球契約（「聯合國全球契約」）。截至二零二一年，我們的投資公司IndoAgri、MPIC、Meralco及PLDT亦已簽署聯合國全球契約。

第一太平致力於我們的內部政策及程序中應用聯合國全球契約的十項原則。聯合國全球契約的十項原則如下：

- 原則1 支持及尊重保障國際公認人權。
- 原則2 確保業務不會參與同謀侵犯人權。
- 原則3 秉持結社自由，並切實承認集體談判權。
- 原則4 支持消除所有形式的強迫及強制勞工。
- 原則5 支持確保廢止童工。
- 原則6 支持消除與僱傭及職業有關的歧視。
- 原則7 支持採取預防方法應對環境挑戰。
- 原則8 採取主動，在環保方面肩負更大責任。
- 原則9 鼓勵開發及推廣環境友善的科技。
- 原則10 致力反對一切形式的貪污，包括勒索及賄賂。

我們亦致力於尊重及保障旗下員工的權利，並遵守香港法律、聯合國《世界人權宣言》及國際勞工組織（「國際勞工組織」）的八項基本公約：

- 一九四八年結社自由與保護組織權利公約（第87號）
- 一九四九年組織權利及集體談判權利公約（第98號）
- 一九三零年強迫勞動公約（第29號）及其二零一四年議定書
- 一九五七年廢除強迫勞動公約（第105號）
- 一九七三年准予就業最低年齡公約（第138號）
- 一九九九年最有害的童工形式公約（第182號）
- 一九五一年同等報酬公約（第100號）
- 一九五八年（就業和職業）歧視公約（第111號）

## 5.2 權益人參與以及重大性評估

本公司的環境、社會及管治方針建基於與第一太平的權益人接觸。我們定期接觸的權益人包括投資者、獨立董事、客戶、員工、工會及代理顧問。我們透過各種渠道及平台進行接觸，包括通訊、報告、我們的網站、會面、電話會議、會議及其他溝通方式。本公司致力時刻保持開放，虛心聽取所有權益人的反饋及意見。釐定對第一太平相關的重要議題時乃建基於該等接觸。

於二零二零年，第一太平與一名獨立顧問合作進行重大性評估，當中包括三個階段：

1. 透過考慮第一太平目前對環境、社會及管治的管理方針、公司概況以及對全球風險因素的桌面研究，從而釐定潛在環境、社會及管治議題
2. 於總公司及投資公司層面與投資者、獨立董事及管理層進行權益人接觸，包括進行電子問卷調查及後續電話會議，從而決定潛在環境、社會及管治議題的優次
3. 將權益人意見整合至兩份重大環境、社會及管治議題清單，其中一份針對第一太平總公司，另一份針對投資公司

於二零二一年，管理層通過審閱投資公司的可持續發展報告及其他內部文件呈報的重大環境、社會及管治議題，從而進一步完善投資公司的重大議題。經審閱後得出一份涵蓋整個集團的重大議題清單，按投資公司行業分類，如下表所示：

	重大議題	第一太平 總公司	消費性 食品	電訊	基建	天然資源
管治	法律及監管環境的管理					
	系統性風險管理					
	商業道德					
	危機事件風險管理					
	網路安全					
	董事會成員多元化及繼任					
	有關連人士交易					
負責任投資						
環境	水及廢水的管理					
	能源效益					
	氣候變化行動					
	環境影響					
社會	僱員健康與安全					
	勞工常規					
	僱員的參與、多元化及包容性					
	社區關係					
	供應鏈管理					

### 5.3 負責任投資

近年，隨著可持續發展對權益人的重要性與日俱增，負責任投資對第一太平而言愈來愈重要。為達到此目標，第一太平已釐定其投資項目中可能產生的潛在環境、社會及管治風險，再採取行動減輕該等風險。我們已於整個投資過程中融入環境、社會及管治方面的考慮，並注重收購投資項目過程中的調查階段。雖然在投資過程中融入環境、社會及管治因素需面對短期挑戰，但第一太平相信，此舉有助降低風險及波動，洞悉蘊藏的商機，並提供持續的長線回報。

第一太平於二零二零年十二月實施負責任投資政策，隨後於二零二一年六月經董事會及企業管治委員會批准環境、社會及管治影響評估政策，從而正式確立上述程序。

負責任投資政策符合有關負責任投資慣例及業務營運的國際公認標準。更具體而言，第一太平在公司日常業務中實踐了六項聯合國負責任投資原則（「聯合國負責任投資原則」），並致力遵從聯合國全球契約、聯合國《世界人權宣言》以及國際勞工組織的八項基本公約，以負責任方式營運。

負責任投資政策載列第一太平所採納的環境、社會及管治原則：

#### 環境

我們提倡可持續發展業務的主張，如減少廢物措施及投資於可再生能源等。

#### 社會

就我們的投資項目承擔社會責任為第一太平的目標。我們依循適用的國家及國際勞工法規，並致力在整體價值鏈中確保公平及合理的勞工條件。第一太平在其所有投資公司努力推行高水平的健康與安全標準，並在各項業務促進平等權利及多元化。我們透過促進可持續及利潤的增長，為我們營運所在社區的發展作出貢獻。

#### 管治

第一太平深明良好企業管治對企業內部的重要性。我們致力在所有商業活動中展示誠實、行事持正及尊重。此外，我們遵守相關的當地及國際協議以及法律。

透過實施一系列政策，包括環境、社會及管治、行為守則、反賄賂及貪污以及舉報，我們的目標是識別及減輕內部管治風險。我們力求承諾在業務過程維持高透明度，以確保高標準的商業道德。

#### 應用：

根據六項原則，第一太平致力於將環境、社會及管治納入投資分析、決策過程以及投資公司的政策及業務實踐當中。作為此承諾的一部分，第一太平評估環境、社會及管治表現以減輕風險，並找出能夠創造價值的機遇。這項常規已於二零二一年批准的環境、社會及管治影響評估政策中正式確立。

#### ■ 篩選：

- 第一太平進行盡職審查前的篩選，若某項投資目前或將來可能有大部份收入產生自被排除的行業或產品，該投資則不會被考慮。
- 若某公司在營運或財務上與相關制裁名單上所登記的國家、公司或個人有連繫，第一太平亦避免投資於有關公司。

#### ■ 盡職審查：

- 第一太平會進行全面的環境、社會及管治盡職審查，以釐定此等目標公司的可持續發展議案。環境、社會及管治盡職審查會考慮該公司活動的整體價值鏈。我們透過此過程識別環境、社會及管治方面的主要風險及機會，而我們亦會評估準投資公司如何管理此等風險及機會。
- 於二零二一年，我們實施環境、社會及管治影響評估政策，從而正式確立進行併購活動的盡職調查要求。我們引入標準環境、社會及管治問卷，協助識別投資項目的潛在風險及機會，並為評估潛在投資項目提供指引。於二零二一年，第一太平並無作出新投資，因此尚未首次應用環境、社會及管治影響評估政策。

## 6 第一太平的管治及風險管理

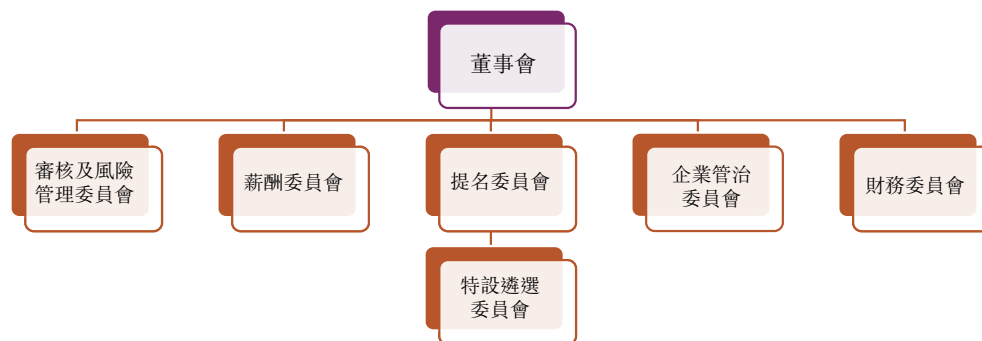
作為一家投資控股公司，第一太平的大部分業務營運於投資公司層面進行，而總公司主要負責投資控股職能。因此，在管理本公司的可持續發展時，管治被視為重要一環。

### 6.1 維持有效的董事會

#### 6.1.1 董事會架構

第一太平致力堅守優良企業管治及高標準的道德規範。我們在這方面的努力倚靠內部企業管治常規守則（「管治守則」）所支持。我們的管治守則源自於聯交所上市規則附錄十四之《企業管治守則》（「企業管治守則」）。

董事會轄下設有六個次級委員會協助履行其職責。董事會及其委員會的結構如下：



董事會每年至少召開五次正式會議，討論營運業績、財務、策略及其他與第一太平有關的重大事項。第一太平董事會包括五位獨立非執行董事，其中四位為企業管治委員會的成員，負責監督本公司的企業管治職能。

以下為第一太平管治框架的主要政策、守則及組成部分：

- 股東傳訊政策
- 舉報政策
- 內幕消息披露政策
- 董事會成員多元化政策
- 行為守則
- 行為守則下的各項政策
- 負責任投資政策
- 供應商行為守則
- 提名政策
- 環境、社會及管治影響評估政策

於二零二二年三月三十一日，第一太平董事會批准本公司管治守則項下的新網路安全政策，並修訂多元化及平等機會政策、反賄賂及貪污政策（具體包括反壟斷／反競爭行為）及行為守則（於守則項下列出所有政策）。第一太平的所有政策可於[www.firstpacific.com/tc/policies.php](http://www.firstpacific.com/tc/policies.php) 瀏覽。

### 6.1.2 董事會成員多元化

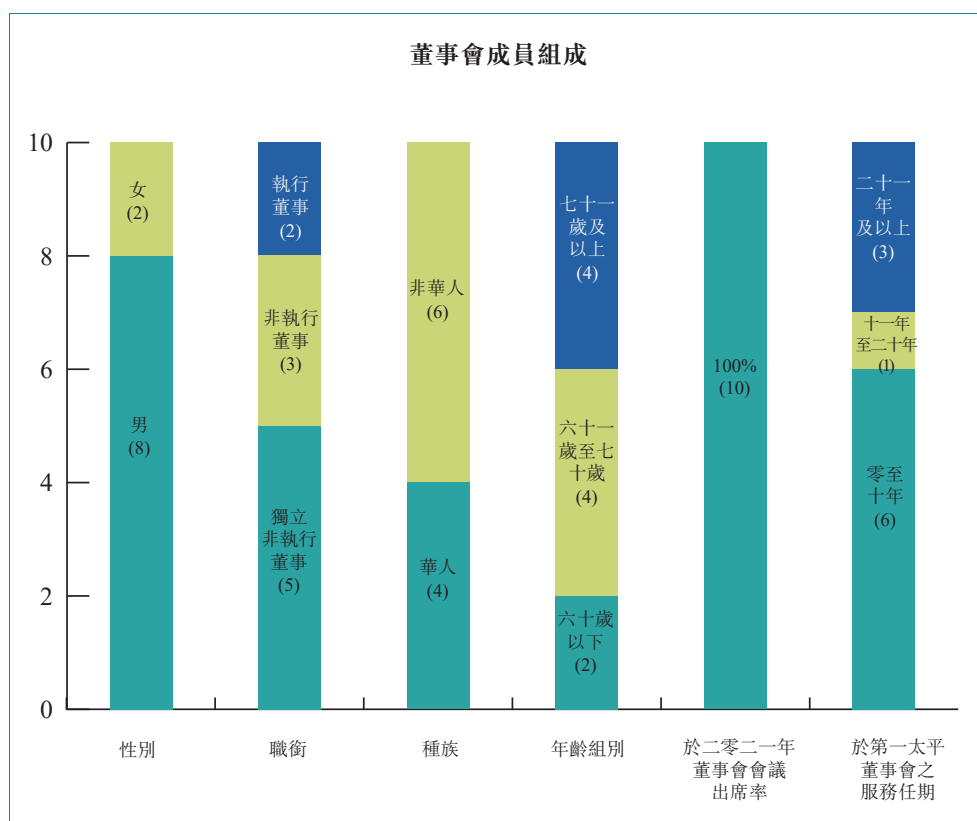
董事集體負責透過指導及監督本公司事務以促使本公司成功。董事會具備平衡的技能及經驗，適合管理本公司投資項目的要求。

於本年度環境、社會及管治報告日期，董事會成員來自不同背景，擁有各種學術、商業及專業技能。有關每位董事會成員的背景及詳情，請參閱我們的二零二一年年報。有關第一太平董事會的最新資料，亦可於第一太平網站([www.firstpacific.com/wp-content/uploads/2021/12/2021121000372\\_c.pdf](http://www.firstpacific.com/wp-content/uploads/2021/12/2021121000372_c.pdf)) 所載的「董事名單與其角色及職能」文件查閱。

我們的董事會成員多元化政策訂明改善及增強董事會成員多元化的方針。該政策有助根據優點及受聘人為董事會作出貢獻的能力去委任董事會成員。第一太平審議多元化時考慮各項因素，包括但不限於性別、年齡、文化及教育背景、種族、專業經驗、技能、知識及服務任期。



現屆董事會組成的分析載於下表：



### 6.1.3 發展、培訓及繼任計劃

第一太平明白高級管理層（包括董事）具備連貫性相當重要，這使我們能夠挽留擁有適當技能及經驗的領導人，實踐本集團的策略優先事項。為降低繼任計劃的風險，本公司已將該事項列為董事會的常規議程項目，每年進行審查。

為此，本集團營辦第一太平領袖學院，以助於集團內部物色各個領導職位的合適人選。本集團亦設有搜尋程序，於本集團內外為投資公司及總公司層面的繼任計劃發掘潛在人才。本環境、社會及管治報告的附錄I（第48至64頁）提供有關第一太平以及整個集團的培訓時間詳情。

## 6.2 環境、社會及管治事宜的管治

第一太平董事會最終負責監督本集團的環境、社會及管治事宜。由於與環境、社會及管治事宜相關，當中包括第一太平的策略、發展、目標、願景和方向。

第一太平董事會與企業管治委員會攜手合作，在第一太平總公司及其投資公司中推行可持續發展常規。企業管治委員會負責審閱及批准第一太平的環境、社會及管治願景、策略、框架、原則及政策。企業管治委員會負責下列有關環境、社會及管治的工作：

- 審閱和批准本公司的環境、社會及管治願景、策略、框架、原則和政策，並向董事會提出相關建議，同時監察董事會所批准的環境、社會及管治政策。
- 審閱和批准本公司的環境、社會及管治政策及常規，確保符合法律和監管規定，並向董事會提出建議。
- 審閱和批准促進本公司的環境、社會及管治舉措，並酌情批准本公司的目標、指標、關鍵績效指標和措施，以確定在優先環境、社會及管治範疇的績效。
- 審閱和批准適用於本公司董事和僱員的行為守則。
- 審閱和批准年度環境、社會及管治報告，供董事會審議和批准披露資料。
- 審閱、監察和回應新出現的環境、社會及管治議題，並適時向董事會提出建議，以促進本公司的環境、社會及管治績效。
- 在適當情況下支持本地和海外的外部環境、社會及管治相關舉措，以協助促進可持續發展。
- 審閱、批准並向董事會報告可持續發展標準、優先事項和目標，並監察本公司在可持續發展議題上的集團層面策略、政策和常規，以實現該等標準和目標。
- 審閱和評估本公司集團層面的框架在可持續發展事項方面是否充分和有效。

該等職責於業務過程中在高級領導層指引下完成，彼等就環境、社會及管治目標向董事會呈報進展。此外，誠如其他企業政策，董事會審閱並批准第一太平的行為守則。董事會亦會持續向第一太平所投資的公司就環境、社會及管治提供支援及指引。

### 6.3 風險管理及內部監控

作為一家投資控股公司，第一太平設有風險評估委員會。風險評估委員會由一名執行董事和總公司的六名高級行政人員（包括可持續發展總監）組成。我們的主要投資公司須各自設立內部審核及風險管理職能部門，負責就業務營運、財務、監管合規及風險管理實行內部監控制度並監察成效。各投資公司的審核委員會及／或風險委員會持續評估及加強該等制度的效能，並由第一太平的風險評估委員會和審核及風險管理委員會每半年進行檢討。

風險評估委員會負責監察總公司層面所有與風險相關的事宜，當中包括與第一太平作為投資控股公司的職責及職能相關的風險。此外，風險評估委員會建立風險矩陣，其涵蓋第一太平可能出現任何可見風險的概率及潛在後果。風險大致分為四類：策略風險、財務風險、營運風險及合規風險（包括環境、社會及管治的相關風險）。可持續發展事宜對本公司日益重要，風險評估委員會就此提高環境、社會及管治風險對其董事會及管理層的重要性，故成為風險層級中的十大風險之一。

第一太平所投資公司實行與總公司相若的風險管理程序，以評估各投資公司的獨有風險。投資公司的內部審核及風險部門定期舉行會議，積極監察不同潛在風險的各個層面，包括任何可能意外發生的潛在不可預見及關鍵風險。

有關總公司及投資公司層面的風險管理程序、關鍵監控及風險管理措施的進一步資料，敬請參閱二零二一年年報第75至81頁。

### 6.3.1 反賄賂及貪污

第一太平對賄賂及貪污採取零容忍的態度。零容忍政策包括但不限於勒索、欺詐、內幕交易、洗黑錢及反壟斷／反競爭行為。第一太平一直宣揚道德文化，使所有員工了解此項反賄賂及貪污政策。

我們訂有舉報政策，為員工提供保密渠道以舉報可能危害其個人及／或本公司的失當行為、不良行為及／或涉嫌欺詐活動。根據該政策，提出真確適當指控的僱員身份會受到保障，即使所提出的關注事項證實並無根據，亦會受到公平對待及保護，免受不公平解僱、受害或無理的紀律處分。任何發起或威脅要進行報復的僱員將受到紀律處分，甚至可能即時解僱。第一太平委聘外部顧問進行反貪污、賄賂及網路安全培訓，第一太平董事會、高級管理層及總公司僱員已於二零二一年十二月參加培訓。據本環境、社會及管治報告附錄I (第48至64頁) 所載列，第一太平或任何集團公司於二零二一年並無接報任何貪污個案。

### 6.3.2 行為守則

我們的行為守則包括有關反賄賂及貪污、氣候變化、社區投資及捐贈、網路安全、多元化及平等機會、僱員考勤、僱員利益衝突、環境、健康與安全、同工同酬、精神健康、政治活動、工作場所內互相尊重、性騷擾、遙距辦公、義工以及其他方面的政策。欲知詳情，敬請瀏覽第一太平網站([www.firstpacific.com/tc/policies-code-of-conduct.php](http://www.firstpacific.com/tc/policies-code-of-conduct.php))。

### 6.3.3 有關連人士交易

第一太平評估及監察本公司與其有關連人士之間的交易，以確保在進行決策時考慮到任何利益衝突。本集團於本年度訂立的重大有關連人士交易在年報第201至206頁綜合財務報表附註38中披露。若干構成關連交易或持續關連交易的有關連人士交易亦於年報第63至75頁的持續關連交易及關連交易章節內披露。年報可於[www.firstpacific.com/tc/annual.php](http://www.firstpacific.com/tc/annual.php)上查閱。

#### 6.3.4 網路安全

網路安全對第一太平而言乃至關重要，我們深明，任何安全漏洞均可能帶來嚴重後果。收集、使用及儲存資料過程中確保安全保障實屬關鍵一環。我們的「資訊科技管理及資訊科技支援資訊保安標準」反映出嚴格的網路安全程序及政策，有關標準於二零二零年四月在外部資訊科技顧問協力下獲首度採用，藉以加強我們的網路安全強度。該等網路安全程序旨在保障本集團資料免受內外威脅，並且確保我們收集、使用及儲存的資料均為保密完整。負責網路安全的總公司行政人員為本公司的網路安全總監。

於截至二零二一年十二月三十一日止年度，第一太平總公司並無發現網路安全漏洞。誠如上文所述，除二零二零年四月採用的內部政策外，第一太平董事會亦於二零二二年三月三十一日批准一項正式而公開的網路安全政策。

## 7 第一太平的社會及環境政策

### 7.1 社會

#### 7.1.1 僱傭及多元化

第一太平致力建立安全、健康、互相扶持而積極的工作環境，杜絕任何歧視。我們遵守所有有關薪酬和解僱、招聘和晉升、工時、休假、平等機會、多元化、反歧視以及其他福利和福祉的適用法律法規。我們在多元化及平等機會政策反映此理念，政策概述我們開展業務的方式，涵蓋員工的招聘、晉升及薪酬待遇。我們的多元化準則包括但不限於宗教、國籍、性別、懷孕、年齡、殘疾、性取向、愛滋病病毒感染狀況、婚姻狀況，或任何其他受當地法律或法規保護的身份。有關按性別及年齡組別劃分的僱傭及流失數據，敬請參閱附錄I (從第48頁開始)。

我們實行同工同酬政策，為僱員保有公平及透明的薪酬體系。由於僱員性別比例有變以及於二零二一年派付更多獎金，第一太平總公司兩性僱員的薪金差距有所擴大。有關多元化指標 (包括性別薪酬差距披露資料) 的詳情，敬請參閱附錄II (第65頁)。

#### 7.1.2 職業健康與安全

第一太平致力維持高標準的職業健康與安全，遵守所有相關職業健康及安全法規。為履行我們對此等標準的承諾，我們實施適用於僱員及供應商的环境、健康與安全政策。該政策旨在打造零意外事故的工作場所，將受傷及患病機會降至最低或清零。為就任何潛在事故作好準備，急救箱及滅火設備均放置於顯眼位置，並得到妥善保養。我們亦會定期進行火警演習，僱員每年均有機會參加。

#### 7.1.3 培訓及發展

我們深信，培養和發展人才乃成功的關鍵。我們致力發掘員工潛能，並在一同共事的事業生涯中提供職業發展機會。為此，我們邀請不同外部機構提供各種主題的培訓課程和研討會，以幫助僱員發展由核心能力以至領導能力的一系列技能。有關僱員培訓統計數據 (包括平均培訓時數和受訓僱員百分比)，敬請參閱附錄I (第48至64頁)。

#### 7.1.4 供應鏈管理

我們為員工制定高水平的道德、安全及工作標準，同時亦期望供應商具備類似品質水平。

為確保供應商符合我們的品質標準，我們制定了供應商行為守則，其中概述管理供應鏈中環境、社會及管治風險的方針及供應商的責任。第一太平的供應商必須以負責任、誠信、誠實及透明的方式開展業務。供應商必須公平爭取第一太平的業務，不得行賄、回佣或給予任何有價值的東西，以獲取不恰當的利益。此外，必須在工資、工時及福利等方面公平對待僱員，並提供安全及健康的工作條件。

在當地法律及任何法律限制所規限下，各供應商於發現任何有關供應商行為守則的關注事項對第一太平造成影響時，不論其自身涉及或否，亦應及時通知第一太平。不得對任何通報此類關注事項的人士進行報復。

有關我們按地理位置劃分的供應商分類的詳情，敬請參閱附錄I：第一太平及投資公司的環境、社會及管治表現（第48至64頁）。

#### 7.1.5 社區投資

作為在眾多社區經營業務的企業，我們致力在力所能及的範圍內回饋當地社區。我們一直謀求通過各項倡議、活動及計劃來實現此積極的參與及投資原則。

為了鼓勵並支持員工參與有利社區的活動，我們為總公司僱員提供帶薪義工時數，並在義工服務政策上列明相關規定。第一太平亦鼓勵其所有投資公司繼續履行此項承諾，為社區作出貢獻。

儘管疫情為企業及慈善活動帶來前所未見的挑戰，惟第一太平集團仍然致力支援社區，為員工、客戶及其他持份者作出適當的安全安排，並遵守當地法規以及有關疫情的限制措施。

有關所選定舉措的進一步詳情，敬請參閱我們二零二一年年報的企業社會責任報告章節。



## 7.2 環境

為履行負責任業務常規的承諾，第一太平致力管理本公司業務對環境的影響。按照行為守則項下環境、健康與安全政策以及氣候變化政策的指引，我們主張以謹慎方針應對環境挑戰，了解氣候變化對我們業務的影響，並將環境因素納入我們香港總公司的業務營運。

### 7.2.1 能源消耗及溫室氣體排放

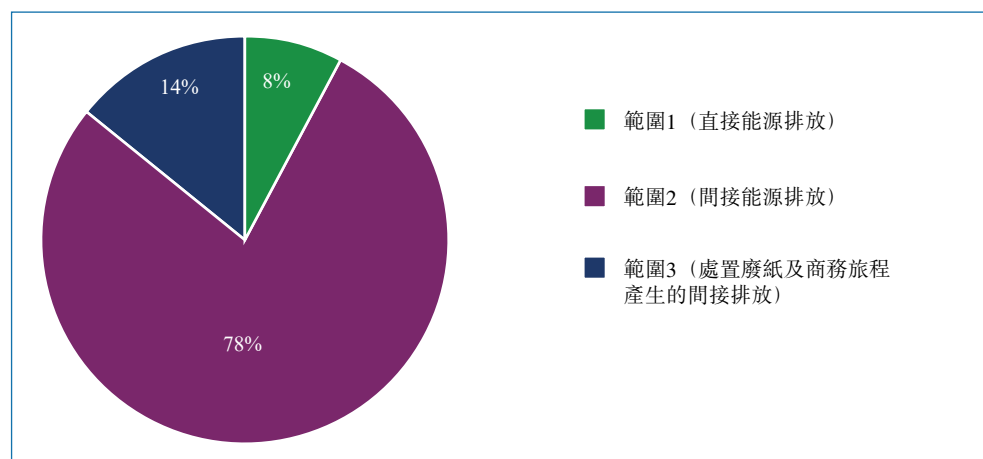
第一太平致力將能源消耗減至最低。我們定期檢討業務各個層面，以確保我們以最高能源效益減少耗量。我們已引入各種節能機制，包括轉用節能燈泡及電力設備以及測量辦公室室溫，從而確保不會消耗過多電力。

#### 第一太平總公司電力消耗

年度	二零一七年	二零一八年	二零一九年	二零二零年	二零二一年
能源使用(千瓦時)	91,298	92,027	86,930	84,519	87,519 <sup>8</sup>

此外，第一太平與所有投資公司同心協力，遵守所有當地環境法律及法規。自二零一三年起，本公司在總公司進行年度碳審計。相關程序乃根據ISO 14064-1:2018進行，並遵循香港特區政府發佈的《香港建築物(商業、住宅或公共用途)的溫室氣體排放及減除的核算和報告指引(二零一零年版)》。此等年度審計有助我們監測溫室氣體排放。

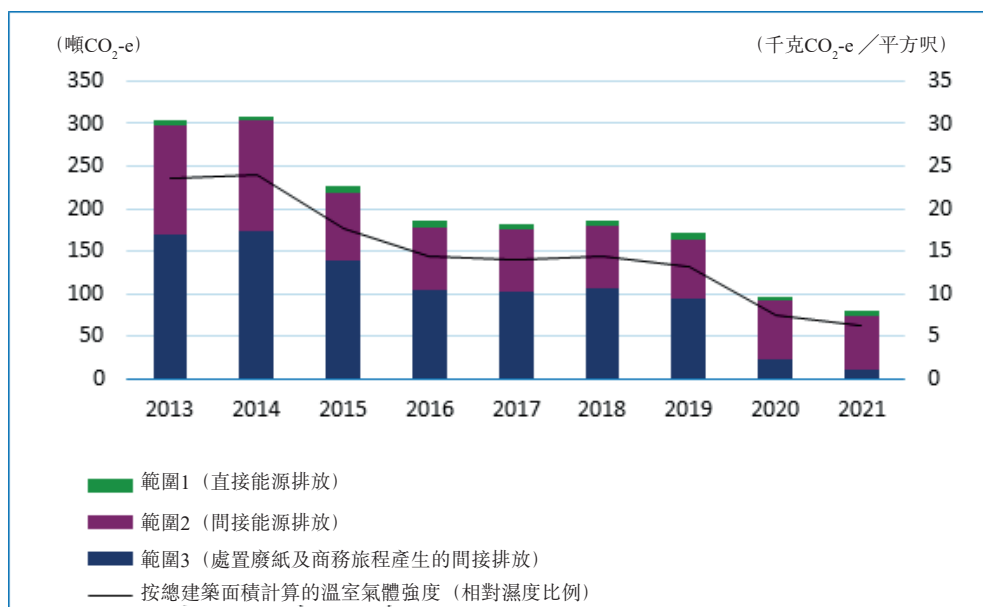
#### 二零二一年按範圍劃分的溫室氣體排放分析



8 二零二一年COVID-19疫情放緩後員工重返辦公室工作，耗電量隨之增加。



## 香港總公司於二零一三年至二零二一年的溫室氣體排放分析



第一太平的範圍1排放全數由本公司所用道路運輸產生的排放組成。第一太平總公司所用電力產生的排放構成本公司全數範圍2排放。範圍3排放由第一太平所用紙張及本公司高級管理層航空旅程產生。自二零二零年起，COVID-19的影響導致商務旅程大幅減少。由於商務旅程於過往年度在我們的範圍3排放中佔比甚大，旅程減少為我們的範圍3排放帶來積極影響。

於報告期內，我們總公司的溫室氣體排放量為79.7噸CO<sub>2</sub>-e。外購電力的間接排放（範圍2）繼續為我們最大的溫室氣體排放源，佔77.9%；而流動燃料消耗的直接溫室氣體排放（範圍1）和處置廢紙及商務旅程產生的間接溫室氣體排放（範圍3）僅分別佔7.8%及14.3%。於報告期內，按總建築面積計算的溫室氣體強度為6.2千克CO<sub>2</sub>-e/平方呎。二零二一年的溫室氣體排放量分別較二零一三年（基準年）及二零二零年下降73.7%及16.5%。

第一太平於二零一九年承諾，其於二零二一年及二零二二年的溫室氣體排放總量將會分別較二零一九年的總量減少10%及15%。鑒於從二零二零年開始國際旅行空前減少，總公司的溫室氣體排放量從二零一九年到二零二一年下降了一半以上—下降幅度遠遠超過預期。由於我們展開計劃盡可能向供應商港燈購買可再生能源證書供電，預期總公司的溫室氣體排放總量將於未來下降。雙方已於二零二二年三月就可再生能源證書首批10,000千瓦時供電達成協議。港燈目前正按照先到先得原則分配由可再生能源產生的可再生能源證書供電。展望未來，我們共有兩項溫室氣體排放目標：

1. 隨著可再生能源供應增加，每年增加購買可再生能源供電；及
2. 將範圍3排放永久降低至疫情前水平之下。

第一太平深明實現碳中和的重要性，現正致力實現此目標。我們將於切實可行時採取實質政策及策略。

第一太平在管理溫室氣體排放方面的努力備受多個業內機構認可。我們於二零二一年連續第六年獲得「低碳關懷標籤」，同年更榮獲「低碳關懷星級標籤」。

有關我們排放及能源消耗的進一步詳情，敬請參閱附錄I(第48頁)。

### **7.2.2 廢棄物管理**

第一太平致力將產出廢棄物及其對環境的負面影響減至最低，惟若干廢棄物實在難以避免。為盡量減少產生廢棄物，我們確保辦公室及業務處所內均設有大量回收箱。

於二零二一年，我們的承包商收集到的可回收紙張總量為2,532千克(二零二零年：1,536千克)，此乃由於COVID-19疫情消退後員工重返辦公室工作，紙張耗量由家庭轉移至辦公室。此外，為減少廢棄物送往垃圾堆填區，我們已捐贈若干電腦、辦公設備及傢俱，盡量延長其使用週期。

### 7.2.3 氣候變化

我們的氣候變化政策概述我們業務因氣候變化而可能面臨的潛在風險。作為一家投資控股公司，第一太平致力了解並減低其對環境的影響。

第一太平的氣候變化政策所提及各類氣候風險包括：

氣候變化風險類型	風險描述
實質風險	<ul style="list-style-type: none"><li>▪ 極端天氣造成的損害</li></ul>
過渡風險	<ul style="list-style-type: none"><li>▪ 調整至低碳經濟的過程中產生的金融風險</li></ul>
監管風險	<ul style="list-style-type: none"><li>▪ 環境法規的變動</li><li>▪ 排放上限</li><li>▪ 碳稅</li><li>▪ 影響排放密集行業業務的監管</li></ul>
市場風險	<ul style="list-style-type: none"><li>▪ 第一太平公司的客戶和顧客的價格變動或行為變化</li></ul>
其他風險	<ul style="list-style-type: none"><li>▪ 聲譽及責任風險</li></ul>

與我們的總公司相比，氣候變化風險對第一太平所投資公司的影響更重大。因此，我們已將環境、社會及管治考慮(包括氣候變化風險)納入我們的投資過程中。有關更多詳情，敬請參閱第18至19頁所載「負責任投資」一節。

## 8 我們所投資公司的環境、社會及管治事宜

下文載列第一太平所投資公司於二零二一年採取的若干具體舉措。下文列示的環境、社會及管治舉措摘要涵蓋一系列與第5.2節所示關鍵環境、社會及管治主題相一致的重點，而非全面詳列所有重大主題舉措的清單。各投資公司的環境、社會及管治報告或可持續發展報告中載有更多詳情。該等舉措通常反映本報告前文中概述的策略及目標。

### 8.1 消費性食品

第一太平透過其附屬公司Indofood及RHI在消費性食品領域經營業務。Indofood扎根於印尼，致力提供低成本食品，而RHI為菲律賓的領先蔗糖生產商。Indofood的產品包括即食麵、醬料及調味品、零食、幼兒食品、穀物、油、麵粉、意大利粉及飲品。Indofood亦透過其附屬公司IndoAgri經營種植園並生產食用油及油脂。

#### 8.1.1 環境、社會及管治管理方針

Indofood致力實現可持續及負責任的業務營運。該公司認為，其資源、專業知識及創新能力可以幫助緩解全球挑戰，如食品安全、全球暖化及天然資源枯竭。Indofood透過其可持續發展框架將可持續發展倡議及實踐融入所有營運單位，以「透過科創及卓越管理務求可持續發展」的可持續發展承擔為中心思想，為監察及改善公司的業績和增長奠定基礎。

IndoAgri對所有環境、社會及管治事宜均以其可持續農業政策為指引，該政策參照國際可持續發展原則及標準，當中包括印尼可持續棕櫚油系統。IndoAgri透過以下及其他承擔確保棕櫚油的生產可追蹤及可持續：

- 不砍伐樹林；保護高保育價值及高碳儲量地區
- 不論深淺，不在泥炭土種植
- 不焚燒物件
- 尊重勞工權益及人權，包括集會自由及不歧視
- 自願、事先與知情同意。

RHI在與營運所在社區的所有業務往來中，致力以對社會負責的方式行事。該公司確保其溝通以積極和具建設性的方式為其環境和持份者服務，並充分支援其全面和均衡發展。

## 8.1.2 消費性食品的環境、社會及管治舉措焦點

### 8.1.2.1 環境影響

Indofood訂有環境政策，為環境管治提供框架，並指引其所有經營單位的環境活動管理工作。其主要原則包括：

- 遵守與環境管理相關的規則及規例
- 透過不斷改進，積極預防水源、空氣及土壤污染，同時考慮法規發展及科技進步
- 有效且高效地利用能源及天然資源
- 節約用水及保護地球的生物多樣性，包括根據「減少使用、重用及循環再用」原則減少廢棄物
- 教導員工，加強對環境管理的意識以及培養相關能力

我們鼓勵所有營運單位將其環境管理實踐與ISO 14001環境管理體系標準維持一致。為確保實行合適的環境管理實踐，各營運單位均獲指派環境工作小組。我們提供培訓機會，使各工作小組具備相關知識能力，而有效地履行職責以及在各自業務中緊貼日新月異的環境管理法規。定期進行內部及獲認可的外部審計，確保環境管理體系能夠一致有效地落實。於二零二一年十二月三十一日，Indofood大部分經營單位已通過ISO 14001認證。

作為蔗糖及乙醇生產商，RHI面對不同環境挑戰。該公司已採取多項措施減少其營運對環境的影響。所有產生的有害廢棄物均貼上明確標籤並分開存放，然後使用經認可設施作棄置及處理。該公司亦致力減廢，盡可能回收產品。所有可生物降解的廢棄物均會棄置於堆肥區，而所有壓縮廢泥、濾餅及鍋爐壓榨的殘留物均會用作土壤調理劑或肥料。

有關消費性食品行業投資公司的環境指標，敬請參閱附錄I第48至50頁。

### 8.1.2.2 僱員健康與安全

Indofood為其僱員打造健康、安全及積極的工作環境，並實施了涵蓋印尼所有營運單位的職業健康及安全管理系統。作為其工作場所安全程序當中一環，Indofood定期進行危險識別、風險評估及風險監控。其亦進行各種風險管理培訓及檢查，以確保員工了解所有相關風險以及緩減相關風險的最佳做法。

所有僱員均須接受安全培訓，而操作特定機器的僱員更須接受有關所操作特定機器的額外培訓。為應對突發事故，該公司亦制定緊急應變方案及成立緊急應變小組，並在營運單位定期進行緊急事故演習。為確保滿足僱員的醫療需要，該公司亦提供全面的醫療保險計劃。於二零二一年，Indofood錄得死亡率為0.015；嚴重工傷率為0.025（每1,000,000工作時數）。

為持續減少員工受傷的風險，RHI會對每個接報受傷個案進行獨立調查，而不論傷勢輕重。一旦調查結束，RHI會制訂額外安全機制，或按需要舉行額外培訓，確保相同性質的事故不會再度發生。

有關消費性食品行業投資公司的職業健康及安全指標，敬請參閱附錄I第56至57頁。

### 8.1.2.3 勞工常規

Indofood的勞動政策及管理常規乃建基於印尼現行勞動及人權法例和法規。根據當地法規，Indofood須於正式僱傭協議中列明僱傭條款及條件。該公司嚴禁所有經營單位以任何形式使用童工或強迫勞動。根據公司規章的規定，僱員可通過申訴機制向管理層提出關注事項。於二零二一年，Indofood並無發現有關勞工常規的不合規事件。

Indofood於年內繼續與當地工會建立良好關係，透過正式和非正式活動加強勞資關係，鼓勵管理層與僱員定期交流。

#### 8.1.2.4 供應鏈管理

Indofood在其行為守則及內部政策及程序中訂明有關挑選供應商及賣家的政策，當中亦涵蓋改善其供應商能力的措施。於二零二一年，Indofood與7,800名為其業務提供各種材料的當地農民合作。Indofood為確保供應商在人權及安全方面秉持同樣的高標準，於二零二一年更新其正式可持續採購政策及負責任供應商指引。該指引列明供應商須負責任地開展業務；遵守適用法律及法規；公平對待僱員（包括福利）；提供零歧視的工作場所；尊重僱員的集會自由；及禁止一切形式的強迫勞動。

有關消費性食品行業投資公司供應鏈的相關指標，敬請參閱附錄I第58頁。

## 8.2 電訊

第一太平透過PLDT在菲律賓從事固網及無線電訊以及數碼服務。PLDT為該國最大規模的全面綜合電訊公司，擁有覆蓋範圍最廣的光纖網絡主幹與固網及手機網路。

### 8.2.1 環境、社會及管治管理方針

PLDT設有董事會層級的管治、提名及可持續發展委員會，以監察與可持續發展相關的事務。在該委員會指引下，可持續發展總監及企業可持續發展辦公室負責執行本集團的可持續發展議程。議程與業務營運緊密相連，確保環境、社會及管治工作及項目並非單獨進行，而是在日常業務過程中完成。

### 8.2.2 電訊的環境、社會及管治舉措焦點

#### 8.2.2.1 網路安全

為確保業務上下維持高標準的網路安全，PLDT採用多層面方針，並持續更新方針以防止網路罪行。該等層面及程序包括網路安全管治管理，以監察網路安全系統的監控措施是否符合行業標準。該公司亦在其內外平台（包括公司網站）安裝強力防火牆。為確保達致最高的網路安全標準，PLDT定期進行動態漏洞評估及滲透測試。此外，PLDT與外部專家合作，每年進行安全審計和評估。PLDT確保所有員工時常參與優質網路安全培訓，以便員工了解威脅和相關解決方案。此外，該公司亦訂有充足計劃以處理資料洩漏及安全事故，包括保險及公共關係計劃。



### 8.2.2.2 能源效益

PLDT視高效及負責任地使用能源為其核心業務重點。為盡量提高效率及減少耗能，該公司不斷改善其系統及網路中採用的技術及流程。例如，PLDT近日研發出新型冷卻系統，提升其空調設備。PLDT更採用色調更冷、更高效的LED燈取代原有低效的燈光。PLDT亦不斷尋求方案，將其電源轉為可再生的替代能源。

PLDT的能源效益舉措包括於合適位置屋頂裝設太陽能設備，第一階段的首個目標為在米沙鄢五座設施的屋頂安裝太陽能設備，首個項目於二零二一年末安裝後於二零二二年四月通電。該項目將為屋頂裝有太陽能設備的各個場所減少營運開支及溫室氣體排放。第二階段的目標是在菲律賓各地的另外15個場所安裝太陽能發電設備。

有關PLDT的能源耗量數據，敬請參閱附錄I第48至49頁。

### 8.2.2.3 氣候變化行動

PLDT已進行第三方評估，根據氣候相關財務披露工作小組的框架分析其氣候相關的過渡及實質風險。該評估亦識別了改進流程以應對氣候相關風險的機會，並加強資料披露，就所識別差距作出回應。該評估將氣候相關風險分類為過渡風險及實質風險。根據評估，PLDT面對的主要氣候相關風險為實質風險(包括急性和慢性)以及氣候變化所產生的聲譽風險。

為應對已識別的實質風險，PLDT制定業務可持續計劃以盡量減少影響，在自然災害發生後盡快安全地恢復正常營運和提供服務，並確保所識別的關鍵設施符合ISO 22301認證。為減少溫室氣體排放，PLDT目前正在進行一項零碳計劃，旨在於二零三零年前將其範圍1及範圍2溫室氣體排放量減少40%。

有關PLDT的溫室氣體排放數據，敬請參閱附錄I第49頁。



## 8.3 基建

第一太平透過MPIC及PLP投資於基建領域。MPIC為菲律賓領先的基建投資管理及控股公司，投資於該國最大的輸電商、收費道路營運商、供水商及醫院集團。PLP於新加坡經營800兆瓦的燃氣發電廠。

### 8.3.1 環境、社會及管治管理方針

就MPIC旗下各項基建業務而言，MPIC董事會負責檢討其正式制定的可持續發展框架方面的表現，並由可持續發展總監領導MPIC集團的可持續發展工作。執行可持續發展策略的責任主要由投資公司各自的領導團隊承擔。每家投資公司均須：

- 評估與其業務相關的可持續發展議題
- 透過適當的組織架構制訂及實施可持續發展策略
- 監察和呈報環境、社會及管治績效

各主要投資公司須設立可持續發展工作小組，負責落實可持續發展舉措，以及收集和分析相關資料。為支援投資公司，MPIC推動資訊共享及協調管理方針。MPIC的可持續發展工作小組負責分析及呈報MPIC集團層面的環境、社會及管治績效。

PLP的健康、安全及環境委員會負責制訂安全教育及意識課程；討論安全需求及政策；及識別工作實踐中的改善空間。該委員會由營運及維護部總經理擔任主席。健康、安全及環境委員會的組成、職能及職責均符合新加坡《二零零六年工作場所安全與健康法》的規定。

## 8.3.2 基建的環境、社會及管治舉措焦點

### 8.3.2.1 商業道德

MPIC (包括其投資的公司) 和PLP已建立各自的政策及程序，指引其董事會成員及僱員維護最高商業道德標準。投資公司確保所有董事會成員及僱員了解各自的反貪污政策及程序，並為彼等提供與此主題相關的必要培訓。

每家基建領域的投資公司各自均訂有舉報政策，為僱員提供內部及保密的舉報渠道，以呈報任何有關公司涉嫌不當行為、瀆職行為或違規行為的嚴重關注事項。除投資公司的成員外，該等政策亦適用於顧問／諮詢人員、第三方業務夥伴、供應商、服務供應商及其他持份者。

### 8.3.2.2 網路安全

MPIC的網路安全辦公室組長負責確保其網路連接系統具備充分且最新式的保護措施，並規管及加強MPIC現有網路安全程序。於二零二一年，MPIC總公司並無發現網路安全漏洞。

作為菲律賓最大的輸電商，Meralco網路橫跨人口以百萬計的地區，其謹慎處理網路安全事宜。為規管資料保護工作，Meralco於二零二零年成立資料隱私辦公室，此一級組織負責資料隱私合規及調查，更為Meralco樹立重視、秉持及促進資料隱私的文化。Meralco深明確保其資料及數碼網路免受網路威脅及風險乃至關重要，從而確保業務的持續營運，並保護其資料資產及關鍵基礎設備。

### 8.3.2.3 健康與安全

第一太平集團的基建分部致力改善安全領導工作，加強組織內部的安全文化。基建分部所有僱員的健康及安全涉及在工時或各自工作場所內防止傷害、受傷、患病及疾病。鑒於我們多元化的服務及業務，旗下各投資公司均就公司層面制定危險識別、安全風險評估及控制政策和措施。除高安全標準外，我們的投資公司亦實施各項COVID-19協定，以於全球爆發疫情期間保護僱員。

PLP於截至二零二一年止年度中就其健康及安全政策進行徹底檢討，並將其重新命名為PLP「健康、安全及環境以及重大事故預防政策」。此項政策已被納入所有業務規劃及決策過程。PLP每月檢查以確保政策能夠順利實施。此外，PLP亦按照需要在在工作場所舉辦安全講座／研討會。

Meralco致力維持高標準的健康及安全，此等決心從其現有環境、安全及健康政策中可見。Meralco在此方面的工作包括提供優質能源產品及服務，同時保護環境，促進安全和健康的工作場所流程。Meralco致力遵守所有適用環境、健康及安全法律和法規。通過相關程序、培訓及機制，其積極管理所有電力設施的危險及風險。環境、安全及健康委員會積極監察該等程序，並與領導團隊合力尋求改善安全相關規程的方法。

Maynilad透過推行各項有關健康及安全的計劃支援其員工，並實施多項預防疾病政策，包括疫苗接種計劃、個人健康支援及身體檢查。其次，Maynilad提供不同形式的醫療支援，包括但不限於線上配藥服務、復康及緊急服務。Maynilad更為員工提供教育支援服務，包括有關接觸化學品、噪音影響以及其他各種職業健康及安全主題的資訊。

有關基建行業投資公司的職業健康及安全指標，敬請參閱附錄I第56至57頁及第62頁。

#### 8.3.2.4 勞工常規

誠如第一太平，本公司所投資的所有公司絕不容忍任何形式的騷擾、歧視、童工或強迫勞動，包括違反我們經營所在國家的相關勞工法例和法規。MPIC及PLP全力支持每位員工成立協會或工會的權利。各投資公司的董事會負責確保遵守所有有關僱員整體福利的勞工法例。人力資源部門負責滿足每家公司的員工需求，以及各自員工在薪金及薪酬、工時及工作環境、休假及獎勵、年期等基本要求。

#### 8.3.2.5 能源效益

基建業務為主要能源消耗分部，為提高能源效益帶來重大機遇。第一太平不斷謀求進一步節約能源及資源，此乃由於每一小步均有助我們實現更為節能的未來。

Meralco為超過7,000,000位客戶提供服務，認為盡量高效而可持續地獲取能源乃重要一環。Meralco已實施「節約資源及能源計劃」以監察其能源使用情況，並隨後實施節約能源措施。Meralco亦與Clark Electric Development Corporation攜手合力，定期進行科技及社會經濟研究，確保盡量提升能源效益以及將環境影響減至最低。該等舉措實例包括採用電動車及節能照明系統、冷卻及資訊技術設備。

Meralco的努力超出其自身營運範圍，其推行可持續發展供應商計分卡，將其可持續發展標準與當地及全球可持續發展標準相結合，用於評估潛在供應商。在篩選供應商過程中使用計分卡，可鼓勵供應商實施能源效益舉措等積極常規，如端到端輸電、建設可再生能源工廠以及在屋頂裝設太陽能設備等。

同樣，PLP亦致力限制其能源消耗。為盡量提升能源效益，PLP與西門子能源訂立協議，透過採用先進渦輪機效率包為其現有燃氣渦輪機升級。於二零二四年初完成升級後，碳排放每年減少18,100噸CO<sub>2</sub>-e，顯著提升PLP的能源效益並減少其溫室氣體排放。

有關基建行業投資公司的能源消耗數據，敬請參閱附錄I第48至49頁以及第51頁。

### 8.3.2.6 氣候變化行動

基建業務(尤其是電力公司)排放大量溫室氣體，為氣候變化的主要因素。為降低我們業務對氣候的影響，我們尋求提升能源效益的不同方案，並在自身業務及向客戶提供的產品中引入更多可再生能源。

MPIC透過進行氣候風險評估及根據氣候相關財務披露工作小組框架披露資料，展開其氣候應對措施。MPIC設有氣候管治架構，董事會在風險管理委員會和管治及可持續發展委員會協助下，管理有關氣候的風險，並向財務、風險及可持續發展總監提供監察指引。MPIC由財務、風險及可持續發展總監於內部推行可持續發展議程，管理有關氣候的風險及機遇，並按季度向董事會呈報進度、計劃及策略的最新狀況。各營運公司的風險管理人員負責識別、評估、量化和管理其特定氣候相關風險，而MPIC集團可持續發展委員會則負責計劃及協調本集團有關氣候的可持續發展舉措，從而為所有持份者帶來更全面的積極影響。

為了解MPIC有關氣候的風險及機遇，我們進行第三方評估以分析該公司有關氣候的過渡及實際風險，並量化其主要營運公司的氣候風險值。有關評估亦識別了改進流程以應對氣候相關風險的機會，並加強資料披露，就所識別差距作出回應。計算氣候風險總值共採用五個場景。

MPIC總公司計劃於二零二零年前將其排放密度按二零一九年基準線降低30%，在其現有業務實行零碳營運並提高資源效益。其他具體目標包括將可再生能源佔其能源組合的比例提高30%，以及將廢棄物處理率提高35%。隨著MPIC轉用潔淨能源，其電力分部Meralco承諾減少其範圍1及範圍2的絕對排放量以及排放密度，並謀求於二零五零年前將其範圍1和範圍2排放量減至零。為達成目標，Meralco採用可再生能源發電為其擴張發電計劃的核心，致力於十年內產出1,500兆瓦的「潔淨」電力。首座太陽能發電廠First Bulacan已在利用陽光發電，而另外三座發電廠亦正在施工中，從而實現我們的宏大目標。LRMC亦在其變電站引入可再生能源，以協助緩減能源消耗所產生碳排放。此外，Meralco已承諾將通過其輸電網絡增加可再生能源發電售額至1,500兆瓦。

PLP一直尋求將其環境影響降到最低的方案。為此，PLP擬於印尼布蘭島打造太陽能農場，並以發電廠至電網形式通過230,000千瓦HVAC海底連接與新加坡相連。PLP預期該項目將於二零二五年全面投入商業用途，並預計太陽能農場每年發電可較傳統發電廠減少350,000噸溫室氣體。

有關基建行業投資公司的溫室氣體排放數據，敬請參閱附錄I第49及52頁。

#### 8.3.2.7 水及廢水的管理

Meralco所有設施及工廠均訂有水處理機制。該公司亦採用工程解決方案，如水位提示及水泵自動關閉功能，以免浪費用水。該等措施與Meralco的節水計劃同步啟用，旨在鼓勵持份者負責任地用水以減少對水的需求。

Maynilad致力減少對環境的影響。為此，該公司實施多項廢棄物及廢水管理計劃，以向持份者強調環保意識。此外，Maynilad努力減少使用水和資源，並盡可能尋求可持續的替代方案。現時，Maynilad營運22個負責處理再造水的設施，每日可處理664,000立方米的廢水。Maynilad繼續投資增強廢水管理能力，提高污水處理系統的效率、可靠性及韌力。Maynilad亦投資於研發項目以引進創新科技，進一步加強其已獲IMS認證的系統。

有關基建行業投資公司的用水及廢水指標，敬請參閱附錄I第49頁及第50至52頁。



### 8.3.2.8 社區關係

作為社區不可或缺的一分子，我們的基建投資公司通過參與義工服務及捐贈活動，積極援助不同慈善機構及福利組織。

關懷社區為MPIC對可持續發展的承擔核心。其收費道路部門MPTC於二零二一年與196個村鎮及46個地方政府單位進行各種社區參與及投資專案。Meralco與當地村鎮、社區協會及私人業主合作，為面臨法律及其他形式挑戰的社區帶來燈光及電力。於二零二一年末，Meralco的特許經營地區有99.98%家庭正參與其中。除支持零碳倡議外，MPIC亦致力減少廢棄物及污水，開展社區建設計劃及宣傳活動，以盡量減少對環境和社會造成破壞。

PLP通過可持續發展外展計劃與不同院校交流。另外，其亦展開名為「Crea8 Sustainability」的社區可持續發展項目，據此舉辦不同比賽及教育課程。自二零一六年起，「Crea8 Sustainability」在學校舉辦環保主題的比賽，自項目展開以來共有1,780名學生參與。

為應對全球COVID-19疫情爆發，Maynilad實施一項名為「ginhaW.A.S.H.」(意解水、消毒及衛生)的社區計劃。此項計劃推廣良好個人衛生及清潔常規，以減少感染COVID-19的風險。

有關基建行業投資公司的社區投資指標，敬請參閱附錄I第48、51、57及63頁。

## 8.4 天然資源

第一太平通過不同投資公司在天然資源領域進行投資。第一太平通過Philex和IndoAgri從事採集金屬、營運種植園以及生產食用油及油脂。

### 8.4.1 環境、社會及管治管理方針

第一太平各項天然資源業務中，投資公司為其管理環境、社會及管治績效的政策和程序引以自豪。

Philex訂有可持續發展框架以指引其環境、社會及管治工作。憑藉綜合管理系統，Philex設立不同政策及工作小組，以管理業務中各項環境和社會議題。

### 8.4.2 天然資源的環境、社會及管治舉措焦點

#### 8.4.2.1 商業道德

為促進嚴謹的商業道德及專業精神，我們在所有天然資源業務中制訂全面的行為守則及商業道德政策。該等政策訂明處理內部及外部投訴和申訴的程序。我們鼓勵僱員按照各自公司的申訴程序呈報任何涉嫌違反內部政策的行為或任何不道德行為，並對正式投訴進行全面調查及評估。

Philex已於董事會額外推行反貪污保護措施。為確保該等保護措施有效實行，Philex董事在首次獲委任為董事會成員時須參與指導課程，該公司亦為董事及內部所有高級管理人員舉辦強制性年度培訓課程。此等培訓涉及各項主題討論，包括但不限於該公司章程文件、當期事項及報告、企業管治架構、董事職責及責任、業務計劃及預測、反貪污實踐及保險保障範圍。



#### 8.4.2.2 環境影響

我們在天然資源行業經營業務，環境影響乃影響旗下投資公司的關鍵環境、社會及管治議題之一。根據當地法規，我們投資的所有公司均採取必要措施以管理及減少對環境的影響。

Philex亦設有綜合管理系統，其符合ISO 14001:2015環境體系及ISO 45001:2018職業健康和管理體系。前述兩項標準已獲TUV萊茵重新認證，有效期至二零二四年七月。根據綜合管理系統，Philex實施多項環境程序及政策，包括但不限於空氣質素監測、水資源管理、生物多樣性保護以及重新造林和復原。該等舉措反映Philex願為環保投入額外資源，而非單單持續遵守所有相關當地環保法例。

Philex實施環境保護及改善計劃，旨在推動礦化區的恢復、再生、植被重建及重新造林；穩定已開採或廢棄物管理相關區域的斜坡；開發流域；及節約用水。除環境保護及改善計劃外，Philex更投入大量資源進行環境護理及維護工作，包括環境空氣和水質監測、土壤侵蝕防控、開發新林木區以及維護和保護項目地區內現有重新造林區的相關費用。Philex亦建有自家林木苗圃，以支援其再造林活動，並捐贈予個人和團體以支持植樹及維持生計。第一太平總公司不斷嘗試以各種形式參與Philex所贊助的植樹活動，協助抵銷其溫室氣體排放。

為履行減少環境影響的承諾，IndoAgri制定一系列環境目標，包括減少耗能及溫室氣體排放；提高用水效益；保育森林及泥炭地；及負責任地使用肥料、農藥及化學物。每項目標均取得進展。有關進一步詳情，敬請參閱該公司網站的可持續發展欄目。

有關天然資源行業投資公司的環境指標，敬請參閱附錄I第51至52頁。

#### 8.4.2.3 僱員健康及安全

鑒於天然資源行業固有的安全風險及密集型勞動性質，投資公司致力達到最高職業健康及安全標準。所有投資公司均因應其特定業務特點採用安全管理系統。

Philex的健康和安全工作由獲OHSAS18001認證的綜合管理系統指引。該公司的中央安全、健康及環境評議會負責進行季度內部審計，而業務方面的主管及經理亦會每月進行兩次安全審計。除內部審計之外，地區當局也會對該公司的安全表現進行定期和特別審計。

Philex僱員獲提供人壽保險及意外保險、Philex Sto. Nino Hospital的免費醫療諮詢及醫療用品，以及其他醫療援助。為應對全球爆發COVID-19疫情，Philex更為僱員工提供COVID-19疫苗，並實施一系列健康和安全措施以保護僱員。該等措施包括提供在家工作的選擇權，盡量減少出勤需要，並向所有員工提供防疫設備(包括外科口罩、面罩和消毒用品)。

為確保供應商能夠秉持健康及安全政策，於二零二一年，IndoAgri對其所有工廠及供應商共進行152次查訪、研討會及審計。

有關天然資源行業投資公司的職業健康及安全，敬請參閱附錄I第62頁。

#### 8.4.2.4 社區關係

Philex決意盡其所能，回饋社會。為此，該公司於二零二一年開展多次活動，包括為鄰近社區提供優質醫療服務以及獎學金計劃。於截至二零二一年止年度，Philex為389名高中及初中院校學生提供獎學金。

附錄I：第一太平及投資公司的環境、社會及管治表現<sup>9, 10</sup>

類別	二零二零年		二零二一年		二零二二年		二零二一年		二零二二年		二零二一年		二零二二年							
	第一太平				消費性食品				通訊				基建							
指標	總公司				Indofood <sup>11</sup>				RHH				MPLC總公司 <sup>12</sup>				Meratco <sup>13</sup>			
	單位																			
<b>財務數據<sup>4</sup></b>																				
營業額	189.9	204.4	6,925.9	150.9	100.3	3,657.4	3,954.4	214.9	417.2	5,562.8	6,453.5	571.0	1,194.4							
營運成本	17.3	18.6	4,806.9	18.3	11.3	1,098.7	1,260.0	31.5	30.5	4,378.5 <sup>15</sup>	5,497.8	574.8	1,133.4							
僱員工資及福利	13.2	16.3	660.1	18.8	10.9	542.2	513.5	17.1	11.3	248.6	322.0	9.9	11.7							
所有形式的債務及借款的利息支付	63.8	53.6	160.9	12.1	6.7	168.7	180.8	202.3 <sup>16</sup>	187.0	32.2 <sup>17</sup>	75.5	15.2	13.5							
給予所有股東的股息支付	78.4	91.7	287.7	-	-	337.9	358.8	70.5	68.7	343.7 <sup>17</sup>	294.1	-	-							
向政府繳納的稅款	0.6	0.1	249.4	15.1	5.7	156.5	130.7	2.5	0.7	148.2	219.9	6.9	8.4							
捐款	0.4	0.9	並無披露	0.4	0.1	10.0	9.8	1.6	2.4	3.4	8.6	-	0.0							
<b>環境數據</b>																				
<b>能源使用<sup>7</sup></b>																				
總能源消耗	352	395	16,900,000	100,983	42,869	3,268,312	3,668,255	200	353	81,627,089	92,018,991	16,281,029	17,977,869							
不可再生能源	48	80	4,150,000	83,451	24,372	620,831	623,329	100	227	81,345,712	91,745,645	32,820,210	37,172,338							
所使用的可再生能源	-	-	11,220,000	1,065	1,270	-	-	-	-	459	489	296	-							
所購買的不可再生能源	304	315	1,530,000	16,467	17,227	2,647,481	3,044,926	100	127	280,918	272,857	7,971	225							
所購買的可再生能源	-	-	-	-	-	-	-	-	-	-	-	-	-							
所產生的可再生電力 <sup>18</sup>	-	-	-	-	-	-	-	-	-	-	-	-	282							
所購買的蒸汽電力	-	-	-	-	-	-	-	-	-	-	-	-	-							

類別	指標	單位	二零二零年		二零二一年		二零二零年		二零二一年		二零二零年		二零二一年				
			第一大平		第二大平		消費性食品		RHI		PLDT		MPC公司 <sup>12</sup>		基建		
			總公司		Indofood <sup>11</sup>		不適用		不適用		不適用		不適用		Meralco <sup>13</sup>		電力
已售不可再生能源電力總量	吉焦耳	不適用	不適用	不適用	不適用	不適用	不適用	不適用	不適用	不適用	不適用	不適用	不適用	156,859,954	165,862,312	16,547,448	19,194,694
已售可再生能源電力總量	吉焦耳	不適用	不適用	不適用	不適用	不適用	不適用	不適用	不適用	不適用	不適用	不適用	不適用	8,257	556	-	282
<b>用水<sup>9</sup></b>																	
取水總量	立方米	並無有關數據	並無有關數據	2,788,127	4,094,461	486,724	475,558	不適用 <sup>20</sup>	不適用 <sup>20</sup>	不適用 <sup>20</sup>	不適用 <sup>20</sup>	不適用 <sup>20</sup>	不適用 <sup>20</sup>	1,232,175,020	1,271,898,963	485,487,256	486,818,432
按水源劃分	地表水	並無有關數據	並無有關數據	-	-	8,098	626	並無有關數據	並無有關數據	並無有關數據	並無有關數據	並無有關數據	並無有關數據	99,430	87,240	-	-
	地下水	並無有關數據	並無有關數據	1,753,999	2,939,021	3,132	6,507	並無有關數據	並無有關數據	並無有關數據	並無有關數據	並無有關數據	並無有關數據	267,370	249,582	-	-
	海水	並無有關數據	並無有關數據	-	-	-	-	並無有關數據	並無有關數據	並無有關數據	並無有關數據	並無有關數據	並無有關數據	1,231,801,950	1,271,552,199	485,391,600	486,721,440
	採出水	並無有關數據	並無有關數據	1,050,872	1,152,347	-	-	並無有關數據	並無有關數據	並無有關數據	並無有關數據	並無有關數據	並無有關數據	-	-	44,948	44,948
按類型劃分	由市政或第三方提供	並無有關數據	並無有關數據	3,256	3,093	475,494	468,425	並無有關數據	並無有關數據	並無有關數據	並無有關數據	並無有關數據	並無有關數據	6,270	9,942	50,707	52,044
	食水	並無有關數據	並無有關數據	1,737,255	2,942,114	486,724	475,558	並無有關數據	並無有關數據	並無有關數據	並無有關數據	並無有關數據	並無有關數據	373,070	346,764	-	52,044
其他類型的用水 <sup>11</sup>	食水	並無有關數據	並無有關數據	1,050,872	1,152,347	-	-	並無有關數據	並無有關數據	並無有關數據	並無有關數據	並無有關數據	並無有關數據	1,231,801,950	1,271,552,199	485,487,256	486,766,388
	其他類型的用水 <sup>11</sup>	並無有關數據	並無有關數據	-	-	-	-	並無有關數據	並無有關數據	並無有關數據	並無有關數據	並無有關數據	並無有關數據	-	-	-	-
<b>溫室氣體排放<sup>22</sup></b>																	
溫室氣體排放(範圍1)	噸CO <sub>2</sub> -e	4	6	並無有關數據	並無有關數據	43,248	43,401	並無有關數據	並無有關數據	並無有關數據	並無有關數據	10	14	8,698,689	10,051,294	1,641,858	1,877,019
	噸CO <sub>2</sub> -e	69	62	並無有關數據	並無有關數據	439,703	609,378	並無有關數據	並無有關數據	並無有關數據	並無有關數據	30	25	2,030,627	2,052,417	並無有關數據	並無有關數據
	噸CO <sub>2</sub> -e	23 <sup>23</sup>	11	並無有關數據	並無有關數據	並無有關數據	並無有關數據	並無有關數據	並無有關數據	並無有關數據	並無有關數據	並無有關數據	95	95	31,032,128	32,813,094	並無有關數據
<b>氣體排放</b>																	
氮氧化物(NO <sub>x</sub> )	千克	並無有關數據	並無有關數據	258	309	並無有關數據	747,526	並無有關數據	並無有關數據	並無有關數據	並無有關數據	316 <sup>24</sup>	329 <sup>24</sup>	870,357	870,357	1,426,267	1,426,267

類別	單位	二零二零年		二零二一年		二零二零年		二零二一年		二零二零年		二零二一年		二零二零年		二零二一年	
		第一太平				消費性食品				電訊				基建			
		總公司		Indofood <sup>11</sup>		RHI		PLDT		MPC總公司 <sup>12</sup>		Meraco <sup>13</sup>		PLP			
硫氧化物(SO <sub>2</sub> )	千克	並無有關數據	並無有關數據	40	15	並無有關數據	並無有關數據	並無有關數據	並無有關數據	並無有關數據	並無有關數據	並無有關數據	並無有關數據	並無有關數據	並無有關數據	並無有關數據	並無有關數據
揮發性有機化合物(VOC)	千克	並無有關數據	並無有關數據	不適用	不適用	並無有關數據	並無有關數據	並無有關數據	並無有關數據	並無有關數據	並無有關數據	並無有關數據	並無有關數據	並無有關數據	並無有關數據	並無有關數據	並無有關數據
顆粒物(PM)	千克	並無有關數據	並無有關數據	193	44	並無有關數據	並無有關數據	並無有關數據	並無有關數據	並無有關數據	並無有關數據	並無有關數據	並無有關數據	並無有關數據	並無有關數據	並無有關數據	並無有關數據
一氧化碳(CO)	千克	並無有關數據	並無有關數據	443	107	並無有關數據	並無有關數據	並無有關數據	並無有關數據	並無有關數據	並無有關數據	並無有關數據	並無有關數據	並無有關數據	並無有關數據	並無有關數據	24,490
<b>廢棄物及污水管理</b>																	
產生的有害廢棄物總量	公噸	不適用	不適用	不適用	1.0	553.0	492.5	-	-	1,384.1	1,644.4 <sup>20</sup>	5.0	5.3				
產生的無害廢棄物總量	公噸	4.0	2.5	40,344.1 <sup>17</sup>	43,456.0	1,167.0	2,150.4	0.5	0.6	223,332.5	257,211.3	27.0	10.5				
排出的廢水總量	立方米	並無有關數據	並無有關數據	並無有關數據	並無有關數據	並無有關數據	並無有關數據	並無有關數據	並無有關數據	1,231,621,105	1,271,162,001	485,424,517.0	486,754,789.7				
<b>環境合規</b>																	
不符合環境法律及/或規例導致重大罰款的總貨幣價值	美元	-	-	-	-	-	-	-	-	-	-	-	-	-	-	-	-
不符合環境法律及/或規例事件總數	數目	-	-	-	-	-	-	-	-	-	-	-	-	-	-	-	-

類別	單位	二零二零年		二零二一年		二零二零年		二零二一年		二零二零年		二零二一年	
		收費道路		基建		水務		交通		Philex		天然資源	
		MPTC <sup>29</sup>	Maynilad	LRMC	IndoAgri								
<b>財務數據</b>													
營業額	百萬美元	291.6	376.4	463.5	444.7	25.5	23.0	158.3	198.5	988.8	1,370.5		
營運成本	百萬美元	158.8	228.5	231.8 <sup>30</sup>	231.6	40.8	40.3	127.3	133.7	907	1,136		
僱員工資及福利	百萬美元	41.1	53.3	47.9 <sup>30</sup>	45.6	14.4	12.3	22.0	23.3	206.4	210.1		
所有形式的債務及借款的利息支付	百萬美元	141.1	51.7	43.4	42.5	22.4 <sup>30</sup>	26.8	4.3	3.5	49.7	42.8		
給予所有股東的股息支付	百萬美元	57.9	37.6	-	60.8	- <sup>30</sup>	-	1.0	5.9	2.8	4.7		
向政府繳納的稅款	百萬美元	33.7	24.3	57.2	41.0	2.5	1.3	17.5	26.4	16.5	45.5		
捐款	百萬美元	2.4	7.1	1.8	2.7	-	0.0	-	0.02	並無披露	並無披露		
<b>環境數據</b>													
<b>能源使用<sup>17</sup></b>													
總能源消耗	吉焦耳	63,267	92,009	640,388	698,978	130,322	140,819	1,082,271	1,067,509	15,356	15,024		
不可再生能源	吉焦耳	20,251	39,120	93,205	81,074	3,200	2,136	119,058	119,695	7,711	8,087		
所使用的可再生能源	吉焦耳	583	-	-	503	-	22,805	-	-	7,547	6,757		
所購買的不可再生能源	吉焦耳	42,434	50,964	565,230	617,401	127,122	115,878	963,213	947,814	98	180		
所購買的可再生能源	吉焦耳	-	-	-	-	-	-	-	-	-	-		
所產生的可再生電力 <sup>18</sup>	吉焦耳	-	1,925 <sup>12</sup>	-	-	-	-	-	-	-	-		
所購買的蒸汽電力	吉焦耳	-	-	-	-	-	-	-	-	-	-		
已售不可再生能源總量	吉焦耳	不適用	不適用	不適用	不適用	不適用	不適用	不適用	不適用	不適用	不適用		
已售可再生電力總量	吉焦耳	不適用	不適用	不適用	不適用	不適用	不適用	不適用	不適用	不適用	不適用		
<b>用水<sup>19</sup></b>													
取水總量	立方米	124,084	126,911	949,261,283	1,008,204,096	45,946	44,824	8,846,999	7,666,051	4,328,013	3,932,816		
地表水	立方米	-	-	949,019,958	1,008,124,625	-	-	8,302,509	7,157,504	2,400,000	3,264,794		
地下水	立方米	42,308	48,805	241,325	79,471	-	-	543,723	508,071	4,900,000	552,717		
海水	立方米	-	-	-	-	-	-	-	-	200,000	-		
採出水	立方米	- <sup>33</sup>	-	-	-	459	453	-	-	-	-		
由市政或第三方提供	立方米	60,759	78,106	-	-	45,487	44,371	767	476	510,502	546,502		

類別	二零二零年		二零二一年		二零二零年		二零二一年		二零二零年		二零二一年		
	收費道路		基建		交通		天然資源		Philex		IndoAgri		
指標	單位	MPTC <sup>39</sup>		Maynilad		LRMC							
按類型劃分	食水	124,084	126,911	949,261,283	1,008,204,096	45,487	44,371	8,846,999	7,666,051	4,328,013	3,932,816		
	其他類型的用水	-	-	-	-	459	453	-	-	-	-	-	-
<b>溫室氣體排放</b>													
溫室氣體排放(範圍1)	噸CO <sub>2</sub> -e	1,195	2,278	6,825	5,021	234	122	並無有關數據	並無有關數據	並無有關數據	並無有關數據	1,506	1,199
溫室氣體排放(範圍2)	噸CO <sub>2</sub> -e	8,374	10,082	111,821	122,142	25,149	22,925	並無有關數據	並無有關數據	並無有關數據	並無有關數據	4	2
溫室氣體排放(範圍3)	噸CO <sub>2</sub> -e	並無有關數據	並無有關數據	並無有關數據	並無有關數據	並無有關數據	並無有關數據	並無有關數據	並無有關數據	並無有關數據	並無有關數據	35	34
<b>氣體排放</b>													
氮氧化物(NO <sub>x</sub> )	千克	並無有關數據	並無有關數據	並無有關數據	2,170	並無有關數據	並無有關數據	並無有關數據	並無有關數據	並無有關數據	並無有關數據	並無有關數據	並無有關數據
硫化物(SO <sub>x</sub> )	千克	並無有關數據	並無有關數據	並無有關數據	140	並無有關數據	並無有關數據	並無有關數據	並無有關數據	並無有關數據	並無有關數據	並無有關數據	並無有關數據
揮發性有機化合物(VOC)	千克	並無有關數據	並無有關數據	並無有關數據	500	並無有關數據	並無有關數據	並無有關數據	並無有關數據	並無有關數據	並無有關數據	並無有關數據	並無有關數據
顆粒物(PM)	千克	並無有關數據	並無有關數據	並無有關數據	140	並無有關數據	並無有關數據	並無有關數據	並無有關數據	並無有關數據	並無有關數據	並無有關數據	並無有關數據
一氧化碳(CO)	千克	並無有關數據	並無有關數據	並無有關數據	1,420	並無有關數據	並無有關數據	並無有關數據	並無有關數據	並無有關數據	並無有關數據	並無有關數據	並無有關數據
<b>廢棄物及污水管理</b>													
產生的有害廢棄物總量	公噸	0.3	0.7	144.0	170.0	37.0	11.4	7,782,587.0	7,861,241.3	21,571.0	28,126.6		
產生的無害廢棄物總量	公噸	528.0	353.1	51.0	54.2	153.0	34.2	2,566.0	3,004.9	2,827.0	2,980.5		
排出的廢水總量	立方米	51,535.0	78,106.0	74,512,049.0	69,877,267.6	<sup>35</sup>	<sup>35</sup>	37,938,163.0 <sup>36</sup>	43,362,184.7 <sup>37</sup>	2,325,047.0	2,025,303.0		
<b>環境合規</b>													
不遵守環境法律及/或規例導致重大罰款的總貨幣價值	百萬美元	-	-	-	1.8	-	-	-	-	-	-	-	-
不遵守環境法律及/或規例事件總數	數目	-	-	18 <sup>39</sup>	46 <sup>38</sup>	-	-	-	-	-	-	-	-

類別	單位	二零二零年		二零二一年		二零二一年		二零二一年		二零二一年		二零二一年		二零二一年	
		第一太平		Indofood <sup>11</sup>		RHI		PLDT		MVIC總公司		基礎		電力	
		二零二零年	二零二一年	二零二零年	二零二一年	二零二零年	二零二一年	二零二零年	二零二一年	二零二零年	二零二一年	二零二零年	二零二一年	二零二零年	二零二一年
僱員總數	數目	39	39	90,339	1,294	656	17,571	17,446	54	50	11,406	13,211	140	140	140
按性別															
男	數目	18	18	75,867	994	496	11,264	11,367	19	17	8,168	9,176	89	90	90
女	數目	21	21	14,472	300	160	6,307	6,079	35	33	3,238	4,035	51	50	50
按地區															
香港	數目	35	35	-	-	-	-	-	-	-	-	-	-	-	-
菲律賓	數目	4	4	-	1,294	656	17,571	17,446	54	50	11,406	13,211	-	-	-
印尼	數目	-	-	90,339	-	-	-	-	-	-	-	-	-	-	-
新加坡	數目	-	-	-	-	-	-	-	-	-	-	-	140	140	140
其他	數目	-	-	-	-	-	-	-	-	-	-	-	-	-	-
按年齡															
30歲以下	數目	-	-	-	222	109	6,567	6,196	16	15	3,676	3,028	28	21	21
超過30歲至50歲	數目	10	10	附註 <sup>43</sup>	658	381	7,977	8,465	28	25	6,171	7,910	94	102	102
超過50歲	數目	29	29	-	414	166	3,027	2,785	10	10	1,559	2,273	48	17	17
按僱員職級															
初級/基層	數目	15	15	84,182	914	487	7,981	7,806	24	23	9,404	9,153	94	89	89
中級管理層	數目	7	7	4,226	364	154	8,058	9,471	27	12	1,148	1,933	33	38	38
高級管理層	數目	17	17	1,931	19	15	1,532	169	3	15 <sup>44</sup>	854	2,125	13	13	13
按合約類型															
長期	數目	39	39	81,594	1,294	656	17,571	17,446	54	50	11,406	13,211	130	128	128
臨時	數目	-	-	8,745	-	-	-	-	-	-	-	-	10	12	12
按職業類型															
全職	數目	39	39	90,339	1,294	656	17,571	17,446	54	50	11,406	13,211	139	139	139
兼職	數目	-	-	-	-	-	-	-	-	-	-	-	1	1	1



類別	指標	單位	二零二零年		二零二一年		二零二零年		二零二一年		二零二零年		二零二一年		二零二零年		二零二一年	
			第一太平		Indofood <sup>11</sup>		RHI		PLDT		MVIC總公司		基礎		電力		PLP	
			總公司	消費性食品	二零二零年	二零二一年	二零二零年	二零二一年	二零二零年	二零二一年	二零二零年	二零二一年	二零二零年	二零二一年	二零二零年	二零二一年	二零二零年	二零二一年
按性別	數目	-	-	9,556	58	45	842	929	1	3	2,874	3,643	12	17				
	數目	-	-	1,650	18	27	294	360	3	6	1,780	1,336	2	8				
	%	0%	0%	13%	6%	9%	7%	8%	5%	18%	35%	40%	13%	19%				
	%	0%	0%	11%	6%	17%	5%	6%	9%	18%	55%	33%	4%	16%				
	數目	-	-	-	45	40	815	952	2	4	2,850	2,917	8	6				
	數目	-	-	-	27	24	299	329	1	5	1,667	1,899	6	17				
按年齡	數目	-	-	-	4	8	22	8	1	-	137	163	-	2				
	%	0%	0%	0%	20%	37%	12%	15%	13%	27%	78%	96%	29%	29%				
	%	0%	0%	0%	4%	6%	4%	4%	4%	20%	27%	24%	6%	17%				
	%	0%	0%	0%	1%	5%	1%	0%	10%	0%	9%	7%	0%	12%				
	數目	-	-	-	-	-	-	-	-	-	-	-	-	-				
	數目	-	-	-	76	72	1,136	1,289	4	9	4,654	4,979	-	-				
按地區	數目	-	-	-	-	-	-	-	-	-	-	-	-	-				
	數目	-	-	-	-	-	-	-	-	-	-	-	-					
	數目	-	-	11,206	-	-	-	-	-	-	-	-	-	-				
	數目	-	-	-	-	-	-	-	-	-	-	-	14	25				
	數目	-	-	-	-	-	-	-	-	-	-	-	-	-				
	%	0%	0%	0%	0%	0%	0%	0%	0%	0%	0%	0%	0%	0%				
	%	0%	0%	0%	6%	11%	6%	7%	7%	18%	41%	38%	0%	0%				
	%	0%	0%	12%	0%	0%	0%	0%	0%	0%	0%	0%	0%	0%				
	%	0%	0%	0%	0%	0%	0%	0%	0%	0%	0%	0%	10%	18%				
	%	0%	0%	0%	0%	0%	0%	0%	0%	0%	0%	0%	0%	0%				
	%	0%	0%	0%	0%	0%	0%	0%	0%	0%	0%	0%	0%	0%				

新聘員工

類別	單位	二零二零年		二零二一年		二零二二年		二零二三年		二零二四年		二零二五年		二零二六年	
		第一太平		Indofood <sup>11</sup>		RHI		PLDT		MVIC總公司		基礎		電力	
		總公司	消費性食品	二零二零年	二零二一年	二零二零年	二零二一年	二零二零年	二零二一年	二零二零年	二零二一年	二零二零年	二零二一年	二零二零年	二零二一年
按性別	數目	1	-	4,227	477	47	319	827	2	5	1,423	1,780	13	16	
	數目	-	-	724	120	23	279	587	4	8	599	921	4	8	
	%	6%	0%	6%	48%	9%	3%	7%	11%	29%	17%	19%	15%	18%	
	%	0%	0%	5%	40%	14%	4%	10%	11%	24%	18%	23%	8%	16%	
	按年齡	數目	-	-	-	114	20	296	464	1	5	1,045	1,226	8	9
		數目	-	-	-	239	28	261	465	4	8	715	1,119	8	14
		數目	1	-	-	244	22	41	485	1	-	263	356	1	1
		%	0%	0%	附註 <sup>13</sup>	51%	18%	5%	7%	6%	33%	28%	40%	29%	43%
		%	0%	0%	-	36%	7%	3%	5%	14%	32%	12%	14%	9%	14%
		%	4%	0%	-	59%	13%	1%	17%	10%	0%	17%	16%	2%	6%
按地區	數目	1	-	-	-	-	-	-	-	-	-	-	-	-	
	數目	-	-	-	597	70	598	1,414	6	13	2,022	2,701	-	-	
	數目	-	-	4,951	-	-	-	-	-	-	-	-	-	-	
	數目	-	-	-	-	-	-	-	-	-	-	-	17	24	
	數目	-	-	-	-	-	-	-	-	-	-	-	-	-	
	%	3%	0%	0%	0%	0%	0%	0%	0%	0%	0%	0%	0%	0%	
	%	0%	0%	0%	46%	11%	3%	8%	11%	26%	18%	20%	0%	0%	
	%	0%	0%	5%	0%	0%	0%	0%	0%	0%	0%	0%	0%	0%	
	%	0%	0%	0%	0%	0%	0%	0%	0%	0%	0%	0%	12%	17%	
	%	0%	0%	0%	0%	0%	0%	0%	0%	0%	0%	0%	0%	0%	
	%	0%	0%	51%	64%	60%	54%	56%	0%	0%	83%	45%	16%	14%	
	數目	-	-	-	-	-	-	-	-	0	-	-	-	-	
	數目	-	-	-	-	-	-	-	-	0	-	-	-	-	

集團談判協議所涵蓋的僱員  
與僱傭及勞工準則有關的不合規事件數目

類別	二零二零年		二零二一年		二零二二年		二零二三年		二零二四年		二零二五年		二零二六年		二零二七年	
	第一太平		Indofood <sup>11</sup>		消費性食品		RHI		PLDT		MPC總公司		Merato <sup>12,13</sup>		電力	
指標	總公司		單位		RHI		PLDT		MPC總公司		Merato <sup>12,13</sup>		電力		PLP	
<b>培訓及發展</b>																
受訓應員百分比	<b>按性別</b>															
	男	78%	100%	並無有關數據	47%	65%	99.80%	42%	82%	並無有關數據	50%	77%				
	女	86%	86%	並無有關數據	35%	49%	99.60%	66%	79%	並無有關數據	31%	80%				
	<b>按履歷職級</b>															
	初級/基層	73%	93%	並無有關數據	43%	61%	99.70%	83%	87%	並無有關數據	48%	57%				
	中級管理層	100%	86%	並無有關數據	53%	60%	99.70%	30%	92%	並無有關數據	40%	84%				
高級管理層	82%	94%	並無有關數據	29%	47%	98.80%	100%	60%	並無有關數據	34%	62%					
平均培訓時數	<b>按性別</b>															
	男	13	14.8	4.2	13	8.3	21.6	17.3	11.4	13.3	22.7	14	27.3			
	女	5	18.5	9	13	9.4	24	13.3	16.5	13.5	16.1	10	10.6			
	<b>按履歷職級</b>															
	初級/基層	1	1.6	3.7	11	2.2	21.9	20.2	14.4	11.3	20.5	14	18.7			
	中級管理層	5	3.9	25.7	19	5.4	28.2	9.4	16.3	23.1	24.6	12	32.3			
高級管理層	17	21.1	15.4	18	10.7	25.1	17.7	14.1	23	18.1	7	7.2				
<b>職業健康及安全</b>																
死亡人數	-	-	3	-	-	-	-	-	-	-	1	-	-			
嚴重工傷人數	-	-	並無披露	-	-	-	-	-	-	-	25	-	-			
可記錄工傷人數 <sup>45</sup>	-	-	並無披露	17	19	58	-	-	-	-	144	123	2			
死亡率	-	-	0.015	-	-	-	-	-	-	-	0	-	-			
嚴重工傷率	-	-	0.025	-	-	-	-	-	-	-	0.4	0.1	-			

類別	單位	二零二零年		二零二一年		二零二零年		二零二一年		二零二零年		二零二一年	
		第一太平		Indofood <sup>11</sup>		RHI		PLDT		MPC總公司		Meralco <sup>11</sup>	
		消費性食品		消費性食品		消費性食品		消費性食品		消費性食品		消費性食品	
可記錄工傷率	每200,000工作時數	-	2.5	1.4	2.8	0.8	0.4	-	2.3	0.6	-	22	
失去工作總日數	日數	-	並無有關數據	111	103	131	154	-	753	6,302	-	9	
有關健康與安全不合規事件數目	數目	-	-	-	-	-	-	-	-	-	-	-	
<b>產品責任</b>													
有關產品及服務不符合法律及/或規例事件總數	數目	不適用	-	-	-	-	-	-	5,823	9,526 <sup>6</sup>	-	-	
收到的產品及服務相關投訴數量	數目	不適用	並無有關數據	-	24	-	-	不適用	-	並無有關數據	-	-	
因安全及健康理由而被召回的產品佔銷售或已出貨產品總數的百分比	%	不適用	0%	0%	0%	0%	0%	不適用	不適用	不適用	不適用	不適用	
<b>社區</b>													
志願工作總時數	小時	35	8	711	488	875	752	並無有關數據	308	並無有關數據	並無有關數據	-	
<b>反貪污</b>													
確認的貪污事件總數	數目	-	-	-	-	-	-	-	-	-	-	-	
僱員因貪污而被解僱或紀律處分的經確認事件總數	數目	-	-	-	-	-	-	-	-	-	-	-	
由於與貪污有關的違規行為而被終止或不獲續簽商業夥伴合約的經確認事件總數	數目	-	-	-	-	-	-	-	-	-	-	-	
於報告期對組織或其僱員提訴的有關貪污的公共法律案件總數	數目	-	-	-	-	-	-	-	-	-	-	-	

類別	單位	第一太平		消費性食品		通訊		基礎		二零二一年	二零二一年	二零二一年	二零二一年
		二零二零年	二零二一年	二零二零年	二零二一年	二零二零年	二零二一年	二零二零年	二零二一年				
		總公司		RHI		PLDT		MPLC總公司					
獲得通知組編反貪行政策及程序的僱員百分比	%	100%	100%	100%	100%	100%	100%	100%	100%	100%	100%	100%	100%
<b>採購規</b>													
用於當地供應商的採購預算百分比	%	75%	70%	98%	95%	66%	65%	96%	96%	96%	96%	96%	98%
當地供應商總數	數目	98	87	815	961	678	1,071	5,055	6,549	241	374	241	374
海外供應商總數	數目	52	49	14	21	88	107	463	809	15	9	15	9
採用環境標準篩選新供應商的數目	%	並無有關數據	並無有關數據	20%	12%	0%	100%	10%	27%	0%	0%	0%	0%
採用社會標準篩選新供應商的數目	%	並無有關數據	並無有關數據	17%	2%	100%	100%	10%	27%	0%	0%	0%	0%

類別	二零二零年		二零二一年		二零二零年		二零二一年		二零二零年		二零二一年	
	數目	單位	數目	單位	數目	單位	數目	單位	數目	單位	數目	單位
指標	收費道路		MPTC		基建		交通		Philex		IndoAgri	
					水務		LRMC					
社會數據					Maynilad							
僱傭												
僱員人數	僱員總數		1,721	1,432	2,163	2,052	1,169	1,122	1,894	1,910	39,450	38,368
	按性別											
	男	數目	860	797	1,614	1,530	773	745	1,759	1,765	34,534	33,909
	女	數目	861	635	549	522	396	377	135	145	4,916	4,459
	按地區											
	香港	數目	-	-	-	-	-	-	-	-	-	-
	菲律賓	數目	1,721	1,432	2,163	2,052	1,169	1,122	1,894	1,910	-	-
	印尼	數目	-	-	-	-	-	-	-	-	-	-
	新加坡	數目	-	-	-	-	-	-	-	-	-	-
	其他	數目	-	-	-	-	-	-	-	-	-	-
	按年齡											
	30歲以下	數目	709	589	587	418	194	134	322	260	附註 <sup>o</sup>	附註 <sup>as</sup>
	超過30歲至50歲	數目	946	761	1,180	1,278	789	810	1,171	1,221		
	超過50歲	數目	66	82	396	356	186	178	401	429		
	按雇員職級											
	初級/基層	數目	1,341	1,089	1,706	1,594	1,098	1,055	1,805	1,814	38,338	37,547
	中級管理層	數目	108	293	391	391	57	48	83	92	623	420
	高級管理層	數目	37	50	66	67	14	19	6	4	489	401
	按受聘合約類型											
	長期	數目	1,721	1,432	2,163	2,052	1,169	1,122	1,894	1,910	35,083	34,510
臨時	數目	-	-	-	-	-	-	-	-	-	4,367	3,858
按就業類型												
全職	數目	1,721	1,432	2,163	2,052	1,169	1,122	1,894	1,910	39,450	38,368	
兼職	數目	-	-	-	-	-	-	-	-	-	-	-

類別	二零二零年		二零二一年		二零二零年		二零二一年		二零二零年		二零二一年	
	收費道路		基建		交通		天然資源		Philex		IndoAgri	
	MPTC		Maynilad		LRMC							
指標	單位											
<b>按性別</b>												
男	數目	259	96	46	61	20	11	28	66	213	249	
女	數目	361	83	14	24	10	9	4	7	547	25	
男	%	30%	12%	3%	4%	3%	1%	2%	4%	1%	1%	
女	%	42%	13%	3%	5%	3%	2%	3%	5%	11%	1%	
<b>按年齡</b>												
30歲以下	數目	535	128	49	72	14	2	23	-	-	附註 <sup>48</sup>	
超過30歲至50歲	數目	76	50	11	12	16	13	8	49	-		
超過50歲	數目	9	1	-	1	-	5	1	24	-		
30歲以下	%	75%	22%	8%	17%	7%	1%	7%	19%	-		
超過30歲至50歲	%	8%	7%	1%	1%	2%	2%	1%	2%	-		
超過50歲	%	14%	1%	0%	0%	0%	3%	0%	0%	-		
<b>按地區</b>												
香港	數目	-	-	-	-	-	-	-	-	-	-	
菲律賓	數目	620	179	60	85	30	20	32	73	-	-	
印尼	數目	-	-	-	-	-	-	-	-	760	274	
新加坡	數目	-	-	-	-	-	-	-	-	-	-	
其他	數目	-	-	-	-	-	-	-	-	-	-	
香港	%	0%	0%	0%	0%	0%	0%	0%	0%	0%	0%	
菲律賓	%	36%	13%	3%	4%	3%	2%	2%	4%	0%	0%	
印尼	%	0%	0%	0%	0%	0%	0	0%	0%	2%	1%	
新加坡	%	0%	0%	0%	0%	0%	0	0%	0%	0%	0%	
其他	%	0%	0%	0%	0%	0%	0	0%	0%	0%	0%	
<b>按性別</b>												
男	數目	159	196	84	146	199	44	82	85	2,886	2,347	
女	數目	164	410	32	51	84	25	10	5	468	649	
男	%	18%	25%	5%	10%	26%	6%	5%	5%	8%	7%	
女	%	19%	65%	6%	10%	21%	7%	7%	3%	10%	15%	
<b>按年齡</b>												
30歲以下	數目	240	215	33	58	30	15	16	14	-	-	
超過30歲至50歲	數目	77	378	35	62	139	43	20	33	-	-	
超過50歲	數目	6	13	48	77	114	11	56	43	-	-	
30歲以下	%	24%	37%	6%	14%	15%	11%	5%	5%	-	-	
超過30歲至50歲	%	8%	50%	3%	5%	18%	5%	2%	3%	-	-	
超過50歲	%	9%	16%	12%	22%	61%	6%	14%	10%	-	-	

新聘員工

流失率

類別	二零二零年		二零二一年		二零二零年		二零二一年		二零二零年		二零二一年	
	收費道路		基建		交通		天然資源		Philex		IndoAgri	
	MPTC		Maynilad		LRMC							
指標	單位		單位		單位		單位		單位		單位	
流失率	按地區		按地區		按地區		按地區		按地區		按地區	
	香港	數目	-	-	-	-	-	-	-	-	-	-
	菲律賓	數目	323	606	116	197	283	69	92	90	-	-
	印尼	數目	-	-	-	-	-	-	-	-	3,354	2,996
	新加坡	數目	-	-	-	-	-	-	-	-	-	-
	其他	數目	-	-	-	-	-	-	-	-	-	-
	香港	%	0%	0%	0%	0%	0%	0%	0%	0%	0%	0%
	菲律賓	%	19%	43%	5%	10%	24%	6%	5%	5%	0%	0%
	印尼	%	0%	0%	0%	0%	0%	0%	0%	0%	9%	8%
	新加坡	%	0%	0%	0%	0%	0%	0%	0%	0%	0%	0%
其他	%	0%	0%	0%	0%	0%	0%	0%	0%	0	0%	
集體談判協議所涵蓋的僱員	與僱傭及勞工準則有關的不合規事件數目		0%	0%	73%	71%	56%	64%	90%	88%	49%	65%
	數目		-	-	-	-	-	-	-	-	-	-
培訓及發展												
受訓僱員百分比	按性別		按性別		按性別		按性別		按性別		按性別	
	男	%	91%	68%	100%	86% <sup>49</sup>	並無有關數據	81% <sup>49</sup>	35%	98%	12%	20%
	女	%	52%	73%	100%	110% <sup>49</sup>	並無有關數據	73% <sup>49</sup>	44%	77%	12%	37%
	按職級		按職級		按職級		按職級		按職級		按職級	
	初級/基層	%	74%	63%	100%	83% <sup>49</sup>	並無有關數據	74% <sup>49</sup>	33%	97%	10%	20%
	中級管理層	%	21%	94%	100%	123% <sup>49</sup>	並無有關數據	163% <sup>49</sup>	82%	73%	45%	92%
	高級管理層	%	7%	94%	100%	116% <sup>49</sup>	並無有關數據	111% <sup>49</sup>	83%	100%	96%	88%
平均培訓時數	按性別		按性別		按性別		按性別		按性別		按性別	
	男	小時	16	19	26	22.4	17	34.2	3	15.4	2	1.1
	女	小時	26	24	32	27.5	16	18.4	4	32.4	1	8.5
	按職級		按職級		按職級		按職級		按職級		按職級	
	初級/基層	小時	14	17	23	19.9	11	26.6	3	16.7	2	1.8
	中級管理層	小時	94	36	44	38.3	109	74.2	8	15.6	2	8.7
高級管理層	小時	92	33.6	35	28.4	61	43.4	13	42	5	3.9	



類別	單位	收費道路		基建		天然資源		IndoAgri	
		MPTC		Maynilad		Philex		IndoAgri	
		二零二零年	二零二一年	二零二零年	二零二一年	二零二零年	二零二一年	二零二零年	二零二一年
職業健康與安全									
死亡人數	數目	-	-	-	-	-	-	1	1
嚴重工傷人數	數目	-	-	-	-	-	-	1	2
可記錄工傷人數 <sup>45</sup>	數目	3	23	3	23	-	-	19	148
死亡率	每200,000工作時數	-	-	-	-	-	-	0.03	0.001
嚴重工傷率	每200,000工作時數	-	-	-	-	-	-	0.03	0.003
可記錄工傷率	每200,000工作時數	0.2	0.9	0.3	0.7	-	-	0.6	0.2
失去工作總日數	日數	-	-	94	-	-	-	7,614 <sup>41</sup>	7,523 <sup>42</sup>
有關健康與安全不合規事件數目	數目	-	-	-	-	-	-	-	-
<b>產品責任</b>									
有關產品及服務不符合法律及/或規例事件總數	數目	-	-	-	46 <sup>44</sup>	-	-	-	-
收到的產品及服務相關投訴數量	數目	17,814	108	並無有關數據	17,044 <sup>45</sup>	-	-	-	並無有關數據
因安全及健康理由而撤回的產品佔銷售或已出貨產品總數的百分比	%	不適用	不適用	不適用	0%	不適用	0%	0%	0%

類別	二零二零年		二零二一年		二零二零年		二零二一年		二零二零年		二零二一年	
	收費道路		基建		交通		天然資源		Philtex		IndoAgri	
指標	MPTC		Maynilad		LRMC							
單位												
社區												
志願工作總時數	32	73	-	並無有關數據	2,320	2,024	並無有關數據	-	並無有關數據	-	並無有關數據	-
反貪污												
確認的貪污事件總數	數目	-	-	-	-	-	-	-	-	-	-	-
僱員因貪污而被解僱或紀律處分的經確認事件總數	數目	-	-	-	-	-	-	-	-	-	-	-
由於與貪污有關的違規行為而被終止或不能繼續商業夥伴合約的經確認事件總數	數目	-	-	-	-	-	-	-	-	-	-	-
於報告期對組織或其職員提訴的有關貪污的公共法律案件總數	數目	-	-	-	-	-	-	-	-	-	-	-
獲內部通知組織反貪污政策及程序的僱員百分比	%	100%	100%	100%	100%	100%	100%	100%	100%	100%	100%	100% <sup>56</sup>
採購規範												
用於當地供應商採購預算百分比	%	並無有關數據	100%	98%	61%	61%	99%	70%	61%	並無有關數據	並無有關數據	並無有關數據
當地供應商總數	數目	175	136	1,639	1,752	211	450	400	450	並無有關數據	並無有關數據	並無有關數據
海外供應商總數	數目	4	1	90	103	43	73	73	83	並無有關數據	並無有關數據	並無有關數據
採用環境標準篩選新供應商的數目	%	並無有關數據	100%	0%	0%	100%	100%	100%	100%	並無有關數據	並無有關數據	並無有關數據
採用社會標準篩選新供應商的數目	%	並無有關數據	100%	0%	0%	100%	100%	100%	100%	並無有關數據	並無有關數據	並無有關數據

9 有關此等關鍵績效指標所使用的準則、方法、假設及/或計算參考，以及關鍵轉換系數的來源的資料已在適當地方說明。

10 數據表中的「-」表示0。

11 二零二零年的新披露。

12 二零二零年的環境數據已根據二零二零一年的保證數據的報告基準重列，以100%的營運方式報告數據，增強可比性。

13 二零二零年Meralco的數據範圍已經擴大至包括GBPC的數據，自二零二零年起GBPC將不再單獨披露。Meralco二零二零年的數據亦已重列，以包括GBPC的數據以作比較。

14 有關該等公司的經濟/財務資料，詳情敬請參閱其各自的年報。

15 二零二零年的數據已根據Meralco年度財務報表的披露而重列。

16 二零二零年的數據已根據MPIC年度財務報表的披露而重列。

17 為方便比較，能源單位已換算為吉焦耳，即1吉焦耳等於277.78千瓦時。

18 二零二零年的新披露。

19 由於實地回收及再用的水總體並非GRI準則規定的披露，因此再無披露有關資料。

20 MPIC總公司的取水只包括其租用的辦公室的用水，取水數據應在樓宇業主的管理之下。

21 指總溶解固體含量>1,000毫克/升的水。

22 香港總公司的溫室氣體排放是根據ISO 14064-1溫室氣體核算及核查計算。範圍1及3的排放採用機電工程師及環境保護署出版的《香港建築物(商業、住宅或公共用途)的溫室氣體排放及減除的核算和報告指引》中的排放系數。範圍2的排放採用港燈的排放系數。至於其他地區營運的溫室氣體排放，數據是以當地/市場為基礎的方法及法規下適用的轉換系數計算。詳情敬請參閱其各自的可持續發展報告。

- 23 報告的範圍3排放由第一太平總公司的廢紙棄置及航空旅程(僅二零二零年)的溫室氣體排放組成。
- 24 **Meralco**的廢氣排放數據以毫克/標準立方米為單位報告。
- 25 自二零二一年起, **PLP**採用美國環保局的計算方法以計算煙氣排放(固定式內燃機源ver c03s01)。
- 26 由於經濟重新開放, 所產生的有害廢棄物增加。
- 27 二零二零年的數據已根據二零二一年的報告基準重列, 以便比較。
- 28 二零二一年無害廢棄物處置的增加是由於二零二零年的廢棄物處置因嚴格檢疫限制而受限。
- 29 環境及社會數據包括在**NLEX Corporation**及**Cavitex Infrastructure Corporation**下。
- 30 二零二零年的數據已根據二零二一年的報告基準重列, 以提高可比性並反映更準確的數據。
- 31 二零二一年的捐款金額因疫苗接種計劃而大增。
- 32 在收費廣場及建築物使用太陽能電池板。
- 33 已根據**MPIC**的**二零二一年可持續發展報告**中的保證數據重列。
- 34 由於加強對塑料的再利用及捐贈予地方政府部門, **LRMC**產生的無害廢棄物總量下降。
- 35 污水經處理後實地再用。
- 36 包括其他來源的排放, 如745ML的隧道排放及其他支流對**TSF 3**的排放。
- 37 二零二一年廢水排放增加是由於降雨增加。此外, 二零二一年的碾磨噸位略增。
- 38 包括15宗不符合水標準的事件, 以及31宗不符合廢水標準的事件。
- 39 二零二零年的數據已重列, 以反映更準確的數字, 包括11宗不符合水質標準的事件及7宗不符合廢水水質標準的事件。
- 40 二零二一年**Meralco**的數據範圍已經擴大至包括**GBPC**的數據, 因此**GBPC**的數據在二零二一年將不單獨披露。
- 41 二零二零年的人力資源及安全相關數據已根據二零二一年的報告基準重列, 以提高可比性。
- 42 不包括季節性合約工人。
- 43 採納不同年齡組別分類。詳情敬請參閱**Indofood**的**二零二一年可持續發展報告**。
- 44 由於人員的重新分類, 二零二一年高級管理人員的人數增加。
- 45 死亡、嚴重工傷及其餘可記錄工傷或嚴重工傷的可記錄工傷之和。
- 46 包括服務違規行為, 如違反合同及非法連接服務的個案。
- 47 採納不同年齡組別分類。詳情敬請參閱**IndoAgri**的**二零二零年可持續發展報告**。
- 48 採納不同年齡組別分類。詳情敬請參閱**IndoAgri**的**二零二一年可持續發展報告**。
- 49 包括在年內離開公司的僱員。
- 50 棕櫚油業務發生兩宗致命事故。已對每宗事件進行調查並已採取糾正措施, 防止今後再次發生同類事件。已協助家屬從印尼的社會保障系統獲得賠償。
- 51 7,614個失去工作日包括因一宗觸電死亡事故而失去的時間(共6,000日)。調查事故原因後, **Philex**審查了電工的標準操作程序, 並納入了電氣工作許可制度, 以盡量減少僱員進一步暴露於職業性危害當中。
- 52 包括一宗致命的墜落事故, 已採取跟進行動以提高僱員的意識, 減少未來受傷的風險。
- 53 損失的13,260天包括兩宗致命事故, 其中每宗致命事故佔6,000天的時間支出。
- 54 包括15宗不符合水質標準的事件及31宗不符合廢水水質標準的事件。
- 55 包括關於水供應、水質及街道危險的投訴。
- 56 所有新僱員均接受有關行為守則的入職培訓(包括反貪污)。

## 附錄II：第一太平總公司的多元化數據

按年齡組別劃分的二零二一年第一太平總公司僱員人數					
僱員人數	總數	香港特區	菲律賓	殘疾人士	LGBTQI+
30歲以下	0	0	0	0	0
30-50歲	10	10	0	0	0
50歲以上	29	25	4	0	0
<b>總計</b>	<b>39</b>	<b>35</b>	<b>4</b>	<b>0</b>	<b>0</b>

LGBTQI+包括女同性戀者、男同性戀者、雙性戀者、跨性別人士、酷兒、雙性人及其他。

第一太平總公司性別薪資差距 <sup>57, 58</sup>					
分類	女性	男性	總計	二零二一年 原始性別薪資 差距	二零二零年 原始性別薪資 差距 <sup>59</sup>
最高薪資四分位數	3	7	10	65.2%	48.6%
中上層薪資四分位數	6	4	10	8.6%	-19.0%
中下層薪資四分位數	7	3	10	5.3%	13.4%
較低薪資四分位數	5	4	9	4.7%	2.6%
平均性別薪資差距	21	18	39	71.5%	68.6%

二零二一年第一太平總公司員工薪酬數據	
分類	二零二一年
員工薪酬(包括花紅)－中位數	143,912美元
員工薪酬(包括花紅)－平均值	381,196美元
行政總裁薪酬(包括花紅)與中位數之比	25.25倍
性別薪資差距－中位數	43.5%
性別花紅差距－平均值	74.6%
性別花紅差距－中位數	52.5%

57 性別薪資差距的計算方法是以前女性報酬平均值減去男性報酬平均值，然後將結果除以收入較高的性別(男性或女性)之報酬平均值。

58 二零二零年及二零二一年的原始性別薪資差距的差異是性別平衡的變化及二零二一年已付花紅增加的結果。

59 已經重列。

### 附錄III：聯交所《環境、社會及管治報告指引》內容索引<sup>60</sup>

層面	章節	備註
<b>強制披露規定</b>		
<p><b>管治架構</b> 披露董事會對環境、社會及管治事宜的監管；</p> <p>董事會的環境、社會及管治管理方針及策略，包括評估、優次排列及管理重要的環境、社會及管治相關事宜(包括對發行人業務的風險)的過程；及</p> <p>董事會如何按環境、社會及管治相關目標檢討進度，並解釋其如何與發行人業務有關連。</p>	6.2 環境、社會及管治事宜的管治	
<p><b>匯報原則</b> <b>重要性：</b>環境、社會及管治報告應披露(i)識別重要環境、社會及管治因素的過程及選擇這些因素的準則；(ii)如發行人已進行權益人參與，已識別的重要權益人的描述及發行人權益人參與的過程及結果。</p> <p><b>量化：</b>有關匯報排放量／能源消耗(如適用)所用的標準、方法、假設及／或計算工具的資料，以及所使用的轉換因素的來源應予披露。</p> <p><b>一致性：</b>發行人應在環境、社會及管治報告中披露方法或關鍵績效指標的變更或任何其他影響有意義比較的相關因素。</p>	5.2 權益人參與以及重大性評估 附錄I：二零二一年第一大平及投資公司的環境、社會及管治表現	
<p><b>匯報範圍</b> 解釋環境、社會及管治報告的匯報範圍，及描述挑選哪些實體或業務納入環境、社會及管治報告的過程。若匯報範圍有所改變，發行人應解釋不同之處及變動原因。</p>	3.2 報告範圍	

60 本報告旨在提供投資公司的環境、社會及管治常規的要點，本表中對上市規則規定的提述僅供參考。有關本報告的報告範圍，敬請參閱第3.2節。

層面	章節	備註
「不遵守就解釋」披露		
A	環境	
A1	<p>排放物</p> <p>有關廢氣及溫室氣體排放、向水及土地的排污、有害及無害廢棄物的產生等的政策。</p> <p>遵守對發行人有重大影響的相關法律及規例。</p>	<p>7.2 環境</p> <p>8.1.2.1 環境影響</p> <p>8.3.2.7 水及廢水的管理</p> <p>8.4.2.2 環境影響</p> <p>政策詳情載於<a href="#">行為守則</a>及<a href="#">氣候變化政策</a>內</p>
A1.1	排放物種類及相關排放數據。	附錄I：二零二一年第一太平及投資公司的環境、社會及管治表現
A1.2	溫室氣體總排放量(以噸計算)及(如適用)密度(如以每產量單位、每項設施計算)。	<p>7.2.1 能源消耗及溫室氣體排放</p> <p>附錄I：二零二一年第一太平及投資公司的環境、社會及管治表現</p>
A1.3	所產生有害廢棄物總量(以噸計算)及(如適用)密度(如以每產量單位、每項設施計算)。	附錄I：二零二一年第一太平及投資公司的環境、社會及管治表現
A1.4	所產生無害廢棄物總量(以噸計算)及(如適用)密度(如以每產量單位、每項設施計算)。	<p>7.2.2 廢物管理</p> <p>附錄I：二零二一年第一太平及投資公司的環境、社會及管治表現</p>
A1.5	描述減低排放量的措施及所得成果。	<p>7.2.1 能源消耗及溫室氣體排放</p> <p>8.1.2.1 環境影響</p>
A1.6	描述處理有害及無害廢棄物的方法、減低產生量的措施及所得成果。	<p>7.2.2 廢物管理</p> <p>8.3.2.7 水及廢水的管理</p>

層面	章節	備註
<b>A2</b> <b>資源使用</b> 有效使用資源(包括能源、水及其他原材料)的政策。	7.2 環境 8.1.2.1 環境影響 8.2.2.2 能源效益 8.3.2.5 能源效益 8.3.2.7 水及廢水的管理 8.4.2.2 環境影響	
<b>A2.1</b> 按類型劃分的直接及／或間接能源(如電、氣或油)總耗量(以千個千瓦時計算)及密度(如以每產量單位、每項設施計算)。	7.2.1 能源消耗及溫室氣體排放 附錄I：二零二一年第一太平及投資公司的環境、社會及管治表現	
<b>A2.2</b> 總耗水量及密度(如以每產量單位、每項設施計算)。	附錄I：二零二一年第一太平及投資公司的環境、社會及管治表現	由於水費在租金中並不是一項獨立項目，因此並無總公司的耗水數據。由於總公司的耗水僅限於僱員個人衛生用水，因此，總公司的耗水量並不重要。
<b>A2.3</b> 描述能源使用效益計劃及所得成果。	7.2.1 能源消耗及溫室氣體排放 8.1.2.1 環境影響 8.2.2.2 能源效益 8.3.2.5 能源效益	
<b>A2.4</b> 描述求取適用水源上可有任何問題，以及提升用水效益計劃及所得成果。	8.1.2.1 環境影響 8.3.2.7 水及廢水的管理 8.4.2.2 環境影響	第一太平總公司在求取適用水源上並無遇到任何問題。由於總公司的直接消耗限於僱員個人衛生用水，因此，耗水及用水效益並非重大課題。
<b>A2.5</b> 製成品所用包裝材料的總量(以噸計算)及(如適用)每生產單位佔量。	不適用	對總公司而言並非重大課題。第一太平的業務性質無須包裝。

層面		章節	備註
A3	<b>環境及天然資源</b> 減低發行人對環境及天然資源造成重大影響的政策。	7.2 環境 8.1.2.1 環境影響 8.2.2.2 能源效益 8.3.2.5 能源效益 8.3.2.7 水及廢水的管理 8.4.2.2 環境影響	
A3.1	描述業務活動對環境及天然資源的重大影響及已採取管理有關影響的行動。	7.2 環境 8.1.2.1 環境影響 8.2.2.2 能源效益 8.3.2.5 能源效益 8.3.2.7 水及廢水的管理 8.4.2.2 環境影響	
A4	<b>氣候變化</b> 識別及應對已經及可能會對發行人產生影響的重大氣候相關事宜的政策。	7.2.3 氣候變化 8.2.2.3 氣候變化行動 8.3.2.6 氣候變化行動	政策詳情載於 <a href="#">氣候變化政策</a> 內
A4.1	描述已經及可能會對發行人產生影響的重大氣候相關事宜，及應對行動。	7.2.3 氣候變化 8.2.2.3 氣候變化行動 8.3.2.6 氣候變化行動	



層面		章節	備註
<b>B</b>	<b>社會</b>		
<b>僱傭及勞工常規</b>			
<b>B1</b>	<b>僱傭</b> 有關薪酬及解僱、招聘及晉升、工作時數、假期、平等機會、多元化、反歧視以及其他待遇及福利的政策；及遵守相關法律及規例。	7.1.1 僱傭及多元化 8.1.2.3 勞工常規 8.3.2.4 勞工常規	
B1.1	按性別、僱傭類型(如全職或兼職)、年齡組別及地區劃分的僱員總數。	附錄I：二零二一年第一太平及投資公司的環境、社會及管治表現	
B1.2	按性別、年齡組別及地區劃分的僱員流失比率。	附錄I：二零二一年第一太平及投資公司的環境、社會及管治表現	
<b>B2</b>	<b>健康與安全</b> 有關提供安全工作環境及保障僱員避免職業性危害的政策；及遵守相關法律及規例。	7.1.2 職業健康與安全 8.1.2.2 僱員健康與安全 8.3.2.3 健康與安全 8.4.2.3 僱員健康與安全	
B2.1	過去三年(包括匯報年度)每年因工亡故的人數及比率。	附錄I：二零二一年第一太平及投資公司的環境、社會及管治表現	
B2.2	因工傷損失工作日數。	附錄I：二零二一年第一太平及投資公司的環境、社會及管治表現	
B2.3	描述所採納的職業健康與安全措施，以及相關執行及監察方法。	7.1.2 職業健康與安全 8.1.2.2 僱員健康與安全 8.3.2.3 健康與安全 8.4.2.3 僱員健康與安全	

層面		章節	備註
<b>B3</b>	<b>發展及培訓</b> 有關提升僱員履行工作職責的知識及技能的政策。描述培訓活動。	6.1.3 發展、培訓及繼任計劃	
B3.1	按性別及僱員類別(如高級管理層、中級管理層)劃分的受訓僱員百分比。	附錄I：二零二一年第一太平及投資公司的環境、社會及管治表現	
B3.2	按性別及僱員類別劃分，每名僱員完成受訓的平均時數。	附錄I：二零二一年第一太平及投資公司的環境、社會及管治表現	
<b>B4</b>	<b>勞工準則</b> 有關防止童工或強制勞工的政策；及遵守相關法律及規例。	7.1.1 僱傭及多元化 8.1.2.3 勞工常規 8.3.2.4 勞工常規	
B4.1	描述檢討招聘慣例的措施以避免童工及強制勞工。	7.1.1 僱傭及多元化 8.1.2.3 勞工常規 8.3.2.4 勞工常規	
B4.2	描述在發現違規情況時消除有關情況所採取的步驟。	7.1.1 僱傭及多元化 8.1.2.3 勞工常規 8.3.2.4 勞工常規	

層面		章節	備註
<b>營運慣例</b>			
<b>B5</b>	<b>供應鏈管理</b> 管理供應鏈的環境及社會風險政策。	7.1.4 供應鏈管理 8.1.2.4 供應鏈管理	
B5.1	按地區劃分的供應商數目。	附錄I：二零二一年第一太平及投資公司的環境、社會及管治表現	
B5.2	描述有關聘用供應商的慣例，向其執行有關慣例的供應商數目，以及相關執行及監察方法。	7.1.4 供應鏈管理 8.1.2.4 供應鏈管理	
B5.3	描述有關識別供應鏈每個環節的環境及社會風險的慣例，以及相關執行及監察方法。	7.1.4 供應鏈管理	
B5.4	描述在揀選供應商時促使多用環保產品及服務的慣例，以及相關執行及監察方法。	8.1.2.4 供應鏈管理	對總公司而言並非重大課題。
<b>B6</b>	<b>產品責任</b> 有關所提供產品和服務的健康與安全、廣告、標籤及私隱事宜以及補救方法的政策；及遵守相關法律及規例。	5.3 負責任投資	總公司層面並無不合規的記錄。
B6.1	已售或已運送產品總數中因安全與健康理由而須回收的百分比。	不適用	對總公司而言並非重大課題。第一太平的業務性質並無包括已售或已出貨產品。
B6.2	接獲關於產品及服務的投訴數目以及應對方法。	附錄I：二零二一年第一太平及投資公司的環境、社會及管治表現	對總公司而言並非重大課題。第一太平的業務性質並無包括產品或服務。

層面		章節	備註
B6.3	描述與維護及保障知識產權有關的慣例。	不適用	對總公司而言並非重大課題。第一太平的業務性質並無包括產品或服務。
B6.4	描述質量檢定過程及產品回收程序。	不適用	對總公司而言並非重大課題。第一太平的業務性質並無包括產品或服務。
B6.5	描述消費者資料保障及私隱政策，以及相關執行及監察方法。	6.3.4 網絡安全	
<b>B7</b>	<b>反貪污</b> 有關防止賄賂、勒索、欺詐及洗黑錢的政策；及遵守相關法律及規例。	6.3.1 反賄賂及貪污 8.3.2.1 商業道德 8.4.2.1 商業道德	政策詳情載於 <a href="#">反賄賂及貪污政策</a>
B7.1	於匯報期內對發行人或其僱員提出並已審結的貪污訴訟案件的數目及訴訟結果。	附錄I：二零二一年第一太平及投資公司的環境、社會及管治表現	
B7.2	描述防範措施及舉報程序，以及相關執行及監察方法。	6.3.1 反賄賂及貪污	
B7.3	描述向董事及員工提供的反貪污培訓。	6.3.1 反賄賂及貪污	
<b>B8</b>	<b>社區投資</b> 有關以社區參與來了解營運所在社區需要和確保其業務活動會考慮社區利益的政策。	7.1.5 社區投資	政策詳情載於 <a href="#">社區投資及捐贈政策</a> 以及 <a href="#">義工政策</a>
B8.1	專注貢獻範疇(如教育、環境事宜、勞工需求、健康、文化、體育)。	7.1.5 社區投資	
B8.2	在專注範疇所動用資源(如金錢或時間)	7.1.5 社區投資	

## 附錄IV：GRI內容索引

GRI準則	披露項目的編號	披露項目的名稱	參照	備註
一般披露				
GRI 102 一般披露	102-1	組織名稱	4 組織簡介	敬請參閱二零二一年年報了解進一步詳情
	102-2	活動、品牌、產品與服務	4 組織簡介	
	102-3	總部位置	4 組織簡介	
	102-4	營運活動地點	4 組織簡介	
	102-5	所有權與法律形式	4 組織簡介	
	102-6	提供服務的市場	4 組織簡介	
	102-7	組織規模	4 組織簡介	
	102-8	僱員與其他工人的資訊	7.1.1 僱傭及多元化	
	102-9	供應鏈	7.1.4 供應鏈管理	
	102-10	組織與其供應鏈的重大改變	不適用	
	102-11	預警原則或方針	5 可持續發展方針	
	102-12	外部倡議	4 組織簡介 5 可持續發展方針	
	102-13	公協會的會員資格	4 組織簡介	
	102-14	高級決策者的聲明	1 行政總監及可持續發展總監的話	
	102-16	價值、原則、標準及行為規範	4 組織簡介	
	102-18	治理結構	6 第一太平的管治及風險管理	
	102-40	持份者團體表列	5.2 權益人參與以及重大性評估	
	102-41	集體談判協議	7.1.1 僱傭及多元化	

GRI準則	披露項目的編號	披露項目的名稱	參照	備註
	102-42	辨識與選擇持份者	5.2 權益人參與以及重大性評估	
	102-43	持份者參與方針	5.2 權益人參與以及重大性評估	
	102-44	提出之關鍵主題與關注事項	5.2 權益人參與以及重大性評估	
	102-45	合併財務報表中所包含的實體	4 組織簡介	敬請參閱二零二一年年報了解進一步詳情
	102-46	界定報告書內容與主題邊界	3 關於本報告 5.2 權益人參與以及重大性評估	
	102-47	重大主題表列	5.2 權益人參與以及重大性評估	
	102-48	資訊重編	不適用	
	102-49	報告形式的改變	5.2 權益人參與以及重大性評估	
	102-50	報告期間	3 關於本報告	
	102-51	上一次報告的日期	二零二二年五月	
	102-52	報告週期	3 關於本報告	
	102-53	可回答報告相關問題的聯絡人	3 關於本報告	
	102-54	依循GRI準則報告的宣告	3 關於本報告	
	102-55	GRI內容索引	附錄IV：GRI內容索引	
	102-56	外部保證	3 關於本報告	

GRI準則	披露項目的編號	披露項目的名稱	參照	備註
<b>經濟</b>				
<b>經濟績效</b>				
GRI 103 管理方針	103-1	解釋重大主題及其邊界	4 組織簡介 5.2 權益人參與以及重大性評估	
	103-2	管理方針及其要素		
	103-3	管理方針的評估		
GRI 201 經濟績效	201-1	組織所產生及分配的直接經濟價值	4.1 關於第一太平	敬請參閱二零二一年年報了解進一步詳情
<b>環境</b>				
<b>能源</b>				
GRI 103 管理方針	103-1	解釋重大主題及其邊界	5.2 權益人參與以及重大性評估 7.2.1 能源消耗及溫室氣體排放	
	103-2	管理方針及其要素		
	103-3	管理方針的評估		
GRI 302 能源	302-1	組織內部的能源消耗量	7.2.1 能源消耗及溫室氣體排放	
	302-3	能源密度	7.2.3 氣候變化	
<b>排放物</b>				
GRI 103 管理方針	103-1	解釋重大主題及其邊界	5.2 權益人參與以及重大性評估 7.2.3 氣候變化	
	103-2	管理方針及其要素		
	103-3	管理方針的評估		
GRI 305 排放	305-1	直接(範疇1)溫室氣體排放	7.2.3 氣候變化	
	305-2	能源間接(範疇2)溫室氣體排放		
	305-3	其他間接(範疇3)溫室氣體排放		
	305-4	溫室氣體排放密集度		

GRI準則	披露項目的編號	披露項目的名稱	參照	備註
<b>環境合規</b>				
GRI 103 管理方針	103-1	解釋重大主題及其邊界	5.2 權益人參與以及重大性評估 7.2 環境	
	103-2	管理方針及其要素		
	103-3	管理方針的評估		
GRI 307 環境合規	307-1	環境法律及規例不合規事件	附錄I：二零二一年第一太平及投資公司的環境、社會及管治表現	
<b>氣候變化</b>				
GRI 103 管理方針	103-1	解釋重大主題及其邊界	5.2 權益人參與以及重大性評估 7.2.3 氣候變化	
	103-2	管理方針及其要素		
	103-3	管理方針的評估		
<b>社會</b>				
<b>僱傭</b>				
GRI 103 管理方針	103-1	解釋重大主題及其邊界	5.2 權益人參與以及重大性評估 7.1.1 僱傭及多元化	
	103-2	管理方針及其要素		
	103-3	管理方針的評估		
GRI 401 僱傭	401-1	新聘僱員及流失僱員	7.1.1 僱傭及多元化	
<b>職業健康與安全</b>				
GRI 103 管理方針	103-1	解釋重大主題及其邊界	5.2 權益人參與以及重大性評估 7.1.2 職業健康與安全	
	103-2	管理方針及其要素		
	103-3	管理方針的評估		
GRI 403 職業健康與安全	403-2	受傷類別，以及受傷、職業病、失去工作日數及缺勤的比率，以及因公死亡的數字	7.1.2 職業健康與安全	於二零二一年，並無錄得任何死亡及工傷個案



GRI準則	披露項目的編號	披露項目的名稱	參照	備註	
<b>管治</b>					
<b>商業道德</b>					
GRI 103 管理方針	103-1	解釋重大主題及其邊界	5.2	權益人參與以及重大性評估 第一太平的管治及風險管理	有關更多詳情，敬請參閱 <a href="#">行為守則</a>
	103-2	管理方針及其要素	6		
	103-3	管理方針的評估			
<b>法律／監管環境的管理</b>					
GRI 103 管理方針	103-1	解釋重大主題及其邊界	5.2	權益人參與以及重大性評估 第一太平的管治及風險管理	有關更多詳情，敬請參閱 <a href="#">行為守則</a>
	103-2	管理方針及其要素	6		
	103-3	管理方針的評估			
<b>危機事件風險管理</b>					
GRI 103 管理方針	103-1	解釋重大主題及其邊界	5.2	權益人參與以及重大性評估 風險管理及內部監控	
	103-2	管理方針及其要素	6.3		
	103-3	管理方針的評估			
<b>系統性風險管理</b>					
GRI 103 管理方針	103-1	解釋重大主題及其邊界	5.2	權益人參與以及重大性評估 風險管理及內部監控	
	103-2	管理方針及其要素	6.3		
	103-3	管理方針的評估			
<b>有關連人士交易</b>					
GRI 103 管理方針	103-1	解釋重大主題及其邊界	5.2	權益人參與以及重大性評估 有關連人士交易	
	103-2	管理方針及其要素	6.3.3		
	103-3	管理方針的評估			

GRI準則	披露項目的編號	披露項目的名稱	參照	備註
<b>將環境、社會及管治融入投資</b>				
GRI 103 管理方針	103-1	解釋重大主題及其邊界	5.2 權益人參與以及重大性評估 5.3 負責任投資	
	103-2	管理方針及其要素		
	103-3	管理方針的評估		
<b>董事會成員多元化及繼任</b>				
GRI 103 管理方針	103-1	解釋重大主題及其邊界	5.2 權益人參與以及重大性評估 6.1.2 董事會成員多元化 6.1.3 發展、培訓及繼任計劃	
	103-2	管理方針及其要素		
	103-3	管理方針的評估		
<b>網絡安全</b>				
GRI 103 管理方針	103-1	解釋重大主題及其邊界	5.2 權益人參與以及重大性評估 6.3.4 網絡安全	
	103-2	管理方針及其要素		
	103-3	管理方針的評估		
<b>反貪污</b>				
GRI 103 管理方針	103-1	解釋重大主題及其邊界	5.2 權益人參與以及重大性評估 6.3.1 反賄賂及貪污	
	103-2	管理方針及其要素		
	103-3	管理方針的評估		
GRI 205 反貪污	205-3	已確認的貪污事件及採取的行動	6.3.1 反賄賂及貪污	於二零二一年，並無任何不合規事件



# 第一太平有限公司

(根據百慕達法例註冊成立之有限公司)



Continuous Commitment in Carbon Reduction  
Awarded Year 2021 (CCSL-2021-240)



24/F, Two Exchange Square, 8 Connaught  
Place, Central, Hong Kong  
Awarded Year 2021 (CCL-2021-4-270)



香港特別行政區  
中環康樂廣場八號  
交易廣場第二座二十四樓  
電話：+852 2842 4388  
電郵：info@firstpacific.com  
網址：www.firstpacific.com