

歷史、發展及重組

概覽

本集團的歷史可追溯至1970年代，當時，Soon氏兄弟姐妹的先父TO Soon在關丹以「雙財莊」的招牌進行雜貨交易。於1982年，TO Soon以獨資經營方式成立雙財莊，在馬來西亞半島分銷及銷售雜貨。雙財莊主要從事雜貨分銷及銷售。由於業務不斷擴大，TO Soon、SB Soon及LS Soon遂於1995年3月成立SCCSB（我們的主要附屬公司，在馬來西亞半島從事食品與飲料產品分銷），接管及擴大雙財莊的業務。

此後，由於Soon氏家族決定將其業務擴展至知名國際及國內第三方品牌或我們自有品牌的食品與飲料產品分銷及銷售，我們的業務不斷擴大。經過多年發展，我們已成為在馬來西亞享有盛譽的食品與飲料分銷商，供應多種優質食品與飲料產品，大致分為(i)乳製品，(ii)冷凍食品，(iii)包裝食品及原料產品，(iv)醬料、油及佐料，(v)飲料，及(vi)特色產品並輔以其他非食品與飲料產品，包括(i)個人和嬰兒護理產品，(ii)寵物護理產品，及(iii)清潔及廚房消耗品。我們的客戶主要包括(i)大型超市及連鎖超市；(ii)糧食店；(iii)便利店及小食店；(iv)食品與飲料經銷商及商家；(v)餐飲業；及(vi)學校食堂，而我們的產品可通過該等客戶出售予終端消費者。

於2007年，我們開始以我們自有品牌開發產品。自此，我們的自有品牌產品範圍已經擴展至包括CED 、Mega Fresh 、Mega Food 、Sayangku  及 Snowcat SNOWCAT 主要品牌的乳製品、特色產品、寵物護理產品及冷凍食品。

為分銷我們的產品並服務馬來西亞不同地區的客戶，於2021年12月31日，我們擁有逾140輛自營物流車輛（其中約100輛為用於儲存冷凍食品及乳製品的冷藏車），且我們營運八個自有倉庫及四個租賃倉庫，戰略性地位於馬來西亞半島東部（包括關丹、文德甲、瓜拉登嘉樓及哥打巴魯）、馬來西亞半島西部（包括蒲種及芙蓉）、馬來西亞半島南部（包括新山）、馬來西亞半島北部（包括北賴及亞羅士打），總指定存儲容量約25,600立方米（其中九個倉庫配備冷藏設施）。

歷史、發展及重組

本集團重要里程碑

本集團於主營業務發展過程中的主要事件按時間順序載列如下：

| 年份 | 事件 |
|-------|---|
| 1982年 | — 成立雙財莊獨資企業，主要在馬來西亞半島從事雜貨分銷及銷售 |
| 1988年 | — 在關丹建立我們的冷藏室，用於儲存肉類及海鮮產品 |
| 1989年 | — 開始提供我們自己的物流及運輸服務 |
| 1994年 | — 我們獲一家於新西蘭交易所上市的國際乳製品公司的附屬公司委聘為分銷商，於馬來西亞半島東部銷售及推廣其品牌乳製品 |
| 1995年 | — 在馬來西亞成立我們的第一家運營附屬公司SCCSB，接管及擴大雙財莊的業務 |
| 2004年 | — 我們獲一家全球知名冰淇淋品牌委聘為分銷商，於馬來西亞半島西部的巴生谷銷售及推廣其品牌產品 |
| 2006年 | — 在瓜拉登嘉樓設立我們的首個自有倉庫 |
| 2007年 | — 收購我們的首個自有品牌「CED」，以提供特色產品，並收購「Mega」(其後更名為「Mega Fresh」)作為我們的自有品牌，以提供冷凍食品，例如炸薯條及雞塊 |
| 2011年 | — 於關丹成立我們的總部，並建立倉庫 |
| 2014年 | — 擴大我們的馬來西亞半島南部業務，並在新山建立我們的自有倉庫 |

歷史、發展及重組

| 年份 | 事件 |
|-------|---|
| 2017年 | — 當我們獲 Mondelez （一家生產及銷售零食及糖果的公司，其母公司是一家總部位於美國的跨國公司，旗下產品包括全球知名品牌巧克力、曲奇、餅乾、口香糖、糖果及沖調飲料）委聘為本地分銷商時，擴大我們的馬來西亞半島北部業務 |
| 2018年 | — 收購「 Sayangku 」  及建立「 Snowcat 」  ，作為我們的自有寵物護理品牌 |
| 2019年 | — 建立我們的自有品牌「 Mega Food 」  ，以提供乳製品 — 我們獲一家從事生產及銷售食品塗抹醬的公司（其母公司位於荷蘭，是全球植物性塗抹醬生產商）委聘為分銷商 |
| 2020年 | — 通過租賃位於關丹及北賴的兩個倉庫，擴展我們的分銷及銷售網絡，以滿足因COVID-19大流行而對食品與飲料產品的日益增長需求 — 我們獲原產於日本的家用殺蟲劑的跨國製造商委聘為分銷商 |

公司發展

本公司於2019年2月14日根據公司法在開曼群島註冊成立為獲豁免有限公司，是本集團的控股公司。於最後實際可行日期，本集團的附屬公司包括SCC Holdings、SCC Holding Malaysia、SCC HK、SCCSB、SCC Seafood、SCCM Pahang、SCCM East Coast、SCCM、Chop Chin Huat及SCC Logistics。有關本集團該等附屬公司及企業架構的詳情載於本節「本公司附屬公司的成立及發展」分節。

[編纂]前，本集團進行了重組。緊隨重組完成後，本公司的全部已發行股本由Soon Holdings擁有。Soon Holdings是一家在英屬處女群島註冊成立的公司，由SB Soon擁有70%的股份，LS Soon、SL Soon及CA Soon各擁有10%的股份。

歷史、發展及重組

緊隨資本化發行及[編纂]完成後，Soon Holdings將擁有本公司已發行股本合共[編纂]%（並無計及因行使[編纂]或根據購股權計劃可能授予的任何購股權而可能配發及發行的任何股份）。

本公司附屬公司的成立及發展

為籌備[編纂]，本公司於2019年2月14日根據公司法在開曼群島註冊成立，是本集團的控股公司。本公司已於2021年2月3日根據公司條例第16部註冊為非香港公司。於註冊成立日期，本公司的法定股本為380,000港元，分為38,000,000股每股面值0.01港元的股份，其中一股列作繳足股款的股份按面值配發及發行予獨立初始認購人。於同日，該股份按面值轉讓予Soon Holdings。有關重組的其他詳情，請參閱本節下文「重組」一段。

於最後實際可行日期，本集團主要由本公司及十家附屬公司組成。以下是本公司附屬公司的公司歷史簡介。

(1) SCC Holdings

SCC Holdings於2018年12月27日在英屬處女群島註冊成立為有限公司，並獲授權發行最多50,000股每股面值1.00美元的單一類別股份。同日，SCC Holdings以入賬列作繳足方式向Soon Holdings配發及發行一股股份。

重組完成後，SCC Holdings成為本公司的直接全資附屬公司及本集團的中間控股公司。有關其他詳情，請參閱本節下文「重組」一段。

於最後實際可行日期，SCC Holdings為一家投資控股公司。

(2) SCC Holding Malaysia

SCC Holding Malaysia於2018年12月17日在馬來西亞註冊成立為有限公司，其已發行及繳足股本為100令吉，分為100股每股面值1.00令吉的股份。於註冊成立日期，SCC Holding Malaysia的70股股份以入賬列作繳足方式配發及發行予SB Soon，而SL Soon、CA Soon及LS Soon各獲配發及發行10股入賬列作繳足股份。

重組完成後，SCC Holding Malaysia成為SCC Holdings的全資附屬公司及本集團的中間控股公司。有關其他詳情，請參閱本節下文「重組」一段。

於最後實際可行日期，SCC Holding Malaysia為一家投資控股公司。

歷史、發展及重組

(3) SCC HK

SCC HK於2019年1月29日在香港註冊成立為有限公司。於註冊成立日期，SCC HK以入賬列作繳足方式向SCC Holdings配發及發行一股股份（代表SCC HK的全部已發行股本）。此後，SCC HK的股權結構維持不變。

自註冊成立起至最後實際可行日期為止，SCC HK的註冊成立主要是為了在香港設立據點，但並無開展任何業務活動。

(4) SCCSB

SCCSB於1995年3月28日在馬來西亞註冊成立為有限公司，法定股本為500,000令吉，分為500,000股每股面值1.00令吉的股份。於註冊成立日期，已按面值分別向SB Soon、LS Soon及TO Soon配發及發行一股股份。經上述配發後，SB Soon、LS Soon及TO Soon分別擁有SCCSB約33.33%的股份。

於1997年6月11日，SCCSB分別向TO Soon、SB Soon及LS Soon按面值配發及發行374,999股、74,999股及49,999股股份。經上述配發後，SCCSB分別由TO Soon、SB Soon及LS Soon擁有75%、15%及10%。

於1998年2月19日，TO Soon按面值將125,000股SCCSB股份轉讓予CH Tan。經上述轉讓後，SCCSB分別由TO Soon、CH Tan、SB Soon及LS Soon擁有50%、25%、15%及10%。

在2002年至2010年期間，SCCSB進行多次股份轉讓及配發，法定股本有所增加。於2010年2月18日，SCCSB分別由SB Soon、CH Tan、CA Soon及LS Soon擁有52%、25%、13%及10%。直至緊接重組之前，SCCSB的股權結構一直維持不變。

重組完成後，SCCSB由SCC Holding Malaysia全資擁有並成為本公司的間接全資附屬公司。有關其他詳情，請參閱本節下文「重組」一段。

於往績記錄期間及直至最後實際可行日期，SCCSB主要於馬來西亞從事食品與飲料產品分銷。

歷史、發展及重組

(5) SCC Seafood

SCC Seafood於1998年10月26日在馬來西亞註冊成立為有限公司，法定股本為100,000令吉，分為100,000股每股1.00令吉的股份。於註冊成立之日，SCC Seafood按面值向兩名獨立第三方各配發及發行一股股份。

於1999年11月23日，TO Soon及SB Soon分別按面值自兩名獨立第三方各收購一股股份。經上述轉讓後，TO Soon和SB Soon分別各自擁有SCC Seafood 50%的股份。

於2002年1月21日，藉增設400,000股每股面值1.00令吉的普通股，SCC Seafood的法定股本由100,000令吉增加至500,000令吉。同日，SCC Seafood按面值以入賬列作繳足方式分別向TO Soon、SB Soon及SL Soon配發及發行99,999股、59,999股及40,000股股份。經上述配發後，SCC Seafood分別由TO Soon、SB Soon及SL Soon擁有50%、30%及20%。

在2002年至2010年期間，SCC Seafood進行了多次股份轉讓及配發，法定股本有所增加。於2010年3月16日，SCC Seafood分別由SB Soon、SL Soon、LS Soon及CA Soon擁有52%、30%、9%及9%。直至緊接重組前，SCC Seafood的股權結構一直維持不變。

重組完成後，SCC Seafood由SCC Holding Malaysia全資擁有並成為本公司的間接全資附屬公司。有關其他詳情，請參閱本節下文「重組」一段。

於往績記錄期間及直至最後實際可行日期，SCC Seafood主要於馬來西亞從事冷凍海鮮／肉類產品分銷及銷售。

(6) SCCM Pahang

SCCM Pahang於1996年6月18日在馬來西亞註冊成立為有限公司，法定股本為100,000令吉，分為100,000股每股面值1.00令吉的股份。於註冊成立之日，SB Soon及三名獨立第三方均按面值獲配發及發行一股股份。經上述配發後，SB Soon及三名獨立第三方分別各自擁有SCCM Pahang 25%的股份。

在1996年至2002年期間，SCCM Pahang進行了多次轉讓及配發，法定股本有所增加。於2002年1月21日，SCCM Pahang分別由TO Soon及SB Soon各自擁有50%。於2002年3月7日，TO Soon(i)以1.00令吉的代價向SB Soon轉讓4,000股股份；(ii)以1.00

歷史、發展及重組

令吉的代價向CA Soon轉讓78,001股股份；及(iii)以1.00令吉的代價向SL Soon轉讓18,000股股份。經上述轉讓後，SCCM Pahang分別由SB Soon、CA Soon及SL Soon擁有約52%、39%及9%。

於2002年8月12日，SCCM Pahang進一步按面值以入賬列作繳足的方式向SB Soon、CA Soon及SL Soon分別配發和發行155,999股、116,999股及27,000股股份。經上述配發後，SCCM Pahang分別由SB Soon、CA Soon及SL Soon擁有52%、39%及9%。直至緊接重組之前，SCCM Pahang的股權結構一直維持不變。

重組完成後，SCCM Pahang由SCC Holding Malaysia全資擁有並成為本公司的間接全資附屬公司。有關其他詳情，請參閱本節下文「重組」一段。

於往績記錄期間及直至最後實際可行日期，SCCM Pahang主要於馬來西亞半島東海岸從事快消品分銷。

(7) SCCM East Coast

SCCM East Coast於2000年8月14日在馬來西亞註冊成立為有限公司，法定股本為100,000令吉，分為100,000股每股1.00令吉的股份。於註冊成立日期，SB Soon及TO Soon各自按面值獲配發及發行一股股份。根據上述分配，SCCM East Coast由TO Soon及SB Soon分別擁有50%及50%。

於2002年3月7日，TO Soon按面值將SCCM East Coast的一股股份轉讓予CA Soon。於上述轉讓之後，SCCM East Coast由SB Soon及CA Soon分別擁有50%及50%。

於2003年11月14日，SCCM East Coast按面值配發及發行4,999股繳足股份予SB Soon及CA Soon。於上述分配之後，SCCM East Coast由SB Soon及CA Soon分別擁有50%及50%。

於2005年9月30日，SCCM East Coast為兌換現金進一步按面值配發及發行20,000股繳足股份予SB Soon及CA Soon。於上述分配之後，SCCM East Coast由SB Soon及CA Soon分別擁有50%及50%。直至緊接重組之前，SCCM East Coast的股權結構一直保持不變。

重組完成後，SCCM East Coast由SCC Holding Malaysia全資擁有並成為本公司的間接全資附屬公司。有關更多詳情，請參閱本節下文「重組」一段。

於往績記錄期間及直至最後實際可行日期，SCCM East Coast主要於馬來西亞半島東海岸從事食品與飲料產品營銷及分銷。

歷史、發展及重組

(8) SCCM

SCCM於2003年11月10日在馬來西亞註冊成立為有限公司，法定資本為100,000令吉，分為100,000股每股1.00令吉的股份。同日，SB Soon及CA Soon各自按面值獲配發及發行一股股份。於上述分配之後，SCCM由SB Soon及CA Soon分別擁有50%及50%。

自2003年至2010年期間，SCCM進行了多次股份分配，並增加其法定股本。於2010年2月18日，SCCM由SB Soon及CA Soon分別擁有51%及49%。

於2014年8月29日，CA Soon按面值將SCCM的190,000股股份轉讓予SB Soon。於上述轉讓之後，SCCM由SB Soon及CA Soon分別擁有70%及30%。直至緊接重組前，SCCM的股權結構一直保持不變。

重組完成後，SCCM由SCC Holding Malaysia全資擁有並成為本公司的間接全資附屬公司。有關更多詳情，請參閱本節下文「重組」一段。

自註冊成立起至最後實際可行日期為止，SCCM主要於馬來西亞從事食品與飲料產品包裝、加工、營銷及分銷。

(9) Chop Chin Huat

Chop Chin Huat於1989年1月12日在馬來西亞註冊成立為有限公司，法定股本為100,000令吉，分為100,000股每股面值1.00令吉的股份。於註冊成立日期，Chop Chin Huat由兩名獨立第三方持有均等股份。

自1989年至2009年期間，Chop Chin Huat進行了多次股份轉讓及配發，並增加其法定股本。於2017年4月10日，SB Soon以927,500令吉的代價向獨立第三方收購250,000股股份。代價乃參考Chop Chin Huat當時的財務狀況及業務前景釐定。同日，SB Soon的配偶ML Ng以333,900令吉的代價向獨立第三方收購90,000股股份。代價乃參考Chop Chin Huat當時的財務狀況及業務前景釐定。於上述轉讓之後，Chop Chin Huat由SB Soon、獨立第三方及ML Ng分別擁有50%、32%及18%。

於2018年1月15日，SB Soon以593,600令吉的代價向獨立第三方收購Chop Chin Huat的160,000股股份。代價乃參考Chop Chin Huat當時的財務狀況及業務前景釐定。

歷史、發展及重組

於上述轉讓之後，Chop Chin Huat由SB Soon及ML Ng分別擁有82%及18%。直至緊接重組之前，Chop Chin Huat的股權結構一直保持不變。

重組完成後，Chop Chin Huat由SCC Holding Malaysia全資擁有，並成為本公司的間接全資附屬公司。有關更多詳情，請參閱本節下文「重組」一段。

自註冊成立起至最後實際可行日期為止，Chop Chin Huat主要於馬來西亞半島北部從事食品與飲料產品分銷。

(10) SCC Logistics

SCC Logistics於2013年1月14日在馬來西亞註冊成立為有限公司，法定股本為5,000,000令吉，分為5,000,000股每股面值1.00令吉的股份。於註冊成立日期，Soon氏兄弟各自按面值獲配發及發行一股股份。於上述分配之後，SCC Logistics由Soon氏兄弟各自分別擁有約33.33%。

於2013年5月15日，SCC Logistics為兌換現金分別按面值配發及發行259,999股、149,999股及89,999股繳足股份予SB Soon、SL Soon及CA Soon。於上述分配之後，SCC Logistics由SB Soon、SL Soon及CA Soon分別擁有52%、30%及18%。

於2017年7月11日，(i)SB Soon按面值轉讓260,000股股份予本集團僱員Yap Shing Shya女士（「**Yap女士**」）；(ii)SL Soon按面值轉讓150,000股股份予Sang Pri Bin Ahmad先生（曾為本集團於關鍵時期的僱員）（「**Sang先生**」）；及(iii)CA Soon按面值轉讓50,000股股份予Sang先生及40,000股股份予Yap女士。於上述轉讓之後，SCC Logistics由Yap女士及Sang先生分別擁有60%及40%。

根據Yap女士及Sang先生於2021年2月4日簽署的確認性契據，Yap女士及Sang先生確認，彼等分別以信託方式及代表SB Soon、CA Soon及SL Soon（視情況而定）持有300,000股及200,000股股份。作出信託安排的原因為，於關鍵時間，本集團的分銷及銷售業務整體大幅增長，故Soon氏兄弟姐妹擬將更多的時間及管理精力投入該主要業務分部，業務策略側重於擴大銷售及分銷網絡以及產品組合，而非主要由SCC Logistics從事的物流服務。尤其是，認為信託安排使我們(i)精簡我們的企業架構，僅包括本集團內從事核心業務的附屬公司；(ii)精簡運營層級及程序及報告線，從而使Yap女士及Sang先生能夠處理SCC Logistics日常運營及決策，而不會對本集團的核心業務造成重大中斷或延誤；及(iii)借助上述優勢，提高運營及管理效率，從而節省運營

歷史、發展及重組

及行政成本，提高服務質量。為配合Soon氏兄弟姐妹專注於分銷及銷售業務的決定，SB Soon、CA Soon及SL Soon決定以Yap女士及Sang先生（其於關鍵時期於本集團工作分別約7年及16年）的名義登記其所持SCC Logistics相關股權。Yap女士及Sang先生亦獲SB Soon、CA Soon及SL Soon（視情況而定）提名為SCC Logistics的董事，以向彼等作出處理SCC Logistics日常運營及管理的表面授權。SB Soon、CA Soon及SL Soon在整個信託期內仍作為SCC Logistics的受益擁有人，向Yap女士及Sang先生發出指示。因此，SCC Logistics於該期間的管理與控制並無任何變動。

該信託安排最初旨在進行試驗。根據該安排，Soon氏兄弟姐妹將評估(i)SCC Logistics不以其名義持有的業績；及(ii)在Yap女士及Sang先生的經營下與本集團合作的可行性。SCC Logistics的股份轉讓予Yap女士及Sang先生，當時旨在提升彼等作為高級僱員對本集團的忠誠度，並鼓勵Yap女士及Sang先生為SCC Logistics的業務投入更多時間及精力。Soon氏兄弟姐妹預計倘其可於符合履約要求並實現平穩過渡的同時保持與本集團的業務合作，將SCC Logistics長期轉讓給Yap女士及Sang先生。儘管如此，考慮到可能[編纂]，SB Soon、CA Soon及SL Soon（視情況而定）於2018年12月26日指示Yap女士及Sang先生（根據SB Soon、CA Soon及SL Soon（視情況而定）的指示）以每股1.00令吉的名義代價將其持有的上述股份轉讓予SCC Holding Malaysia，作為重組的一部分。重組完成後，SCC Logistics由SCC Holding Malaysia全資擁有並成為本公司的間接全資附屬公司。有關更多詳情，請參閱本節下文「重組」一段。

於往績記錄期間及直至最後實際可行日期，SCC Logistics主要於馬來西亞半島東海岸從事提供冷藏室設施及運輸服務。

出售附屬公司

為了簡化運營並專注於核心業務，我們進行了以下出售。

NSB Marketing

NSB Marketing於2015年9月29日在馬來西亞註冊成立為有限公司，並於2018年12月26日成為SCC Holding Malaysia的全資附屬公司。

歷史、發展及重組

NSB Marketing主要於馬來西亞經營某一特定品牌奶粉的分銷及銷售，自其註冊成立之年起投入運營。經董事確認，於往績記錄期間開始前，由於與該特定品牌有關的分銷權經雙方同意後結束，該公司自2017年10月起停止運營。截至2018年、2019年及2020年12月31日止年度NSB Marketing經錄得收益分別為零、零及零；且除稅後淨虧損分別約為0.03百萬令吉、0.004百萬令吉及0.01百萬令吉。於2018年、2019年及2020年12月31日，NSB Marketing的資產淨值分別約為1.7百萬令吉、1.7百萬令吉及1.7百萬令吉。然而，由於NSB Marketing已停止運營，因此控股股東決定自本集團出售NSB Marketing。因此，由於NSB Marketing停止運營，SCC Holding Malaysia於2020年12月31日以100令吉的名義代價將NSB Marketing的全部股權出售予SB Soon並列作[編纂]前因重組作出的視作分派。董事已確認，於出售前NSB Marketing具有償付能力。經董事及馬來西亞法律顧問確認，於往績記錄期間直至其出售日期，NSB Marketing並未涉及任何（實際或受威脅的）重大法律法規不合規事件、監管查詢、索償、訴訟或法律程式。於出售之後及於最後實際可行日期，本集團不再擁有NSB Marketing的任何權益。

EC Maju Frozen

EC Maju Frozen於2012年3月2日在馬來西亞註冊成立為有限公司，並於2018年12月26日成為SCC Holding Malaysia的全資附屬公司。

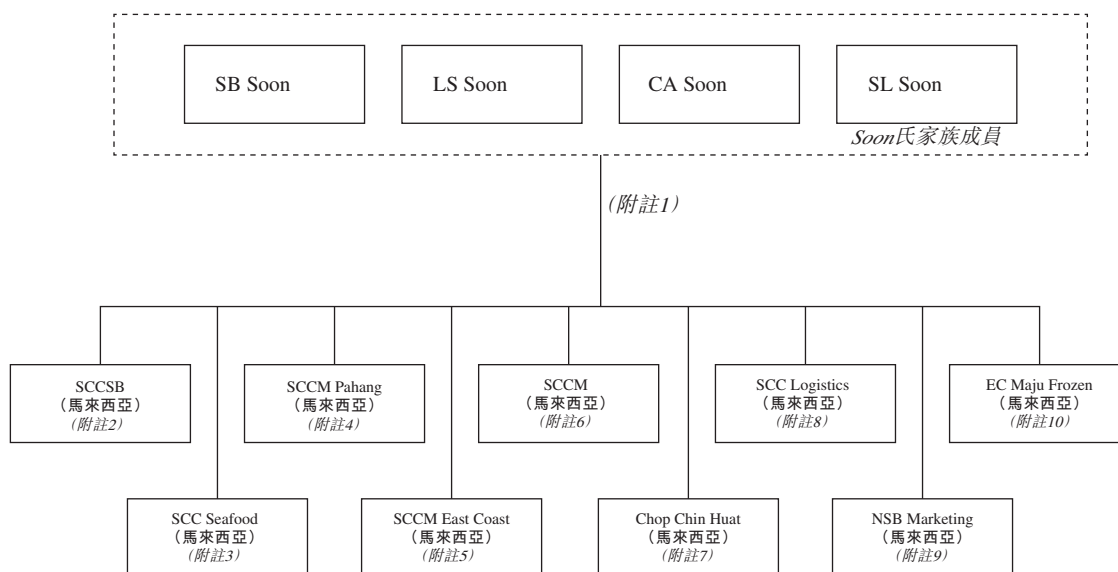
EC Maju Frozen主要在馬來西亞從事快消品供應鏈中的經銷商及零售商業務，自其註冊成立之年起投入運營。截至2018年、2019年及2020年12月31日止年度，EC Maju Frozen經錄得收益分別為12.5百萬令吉、9.1百萬令吉及5.2百萬令吉；且除稅後純利，除稅後淨虧損及除稅後純利分別約為0.4百萬令吉、0.05百萬令吉及0.04百萬令吉。於2018年、2019年及2020年12月31日，EC Maju Frozen的資產淨值分別約為0.5百萬令吉、0.5百萬令吉及0.5百萬令吉。然而，控股股東認為將其財務資源集中在馬來西亞分銷及銷售業務更為有利，因此決定出售EC Maju Frozen。因此，於2020年12月31日，SCC Holding Malaysia以400,000令吉的代價將EC Maju Frozen的全部股權出售予獨立第三方。代價相當於EC Maju Frozen於2019年12月31日的資產淨值（約為494,000令吉）的約19%的折讓，該代價乃經雙方公平協商後釐定，並已計及EC Maju Frozen的盈利能力及業務前景，尤其是於2019財年虧損約0.02百萬令吉（基於其2019財年的當地經審核報告）及其於2020年前後的負面表現。上述約19%的折讓僅相當於不超過約100,000令吉的絕對金額或本集團於2020財年純利的0.005%。鑒於上述釐定

歷史、發展及重組

出售事項代價的基準及絕對金額的非重大折讓，董事認為所釐定的出售事項代價符合股東及本集團的整體最佳利益。我們的董事已確認，於出售前，EC Maju Frozen具有償付能力。經董事及馬來西亞法律顧問確認，於往績記錄期間直至其出售日期，EC Maju Frozen並未涉及任何（實際或受威脅的）重大法律法規不合規事件、監管查詢、索償、訴訟或法律程式。於出售之後及於最後實際可行日期，本集團不再擁有EC Maju Frozen的任何權益。

重組

下表載列本集團自往績記錄期間開始及直至緊接重組前的股權結構：



附註：

- (1) 自往績記錄期間開始及／或直至緊接本公司重組前，SCCSB、SCC Seafood、SCCM Pahang、SCCM East Coast、SCCM、Chop Chin Huat、SCC Logistics、NSB Marketing及EC Maju Frozen乃由SB Soon、CA Soon、LS Soon及SL Soon個別或全部（彼等均為Soon氏家族成員）按以下附註所述之百分比分別及集體持有。
- (2) 自往績記錄期間開始及直至緊接重組前，SCCSB由SB Soon、CA Soon、LS Soon及CH Tan分別擁有52%、13%、10%及25%。
- (3) 自往績記錄期間開始及直至緊接重組前，SCC Seafood由SB Soon、SL Soon、LS Soon及CA Soon分別擁有52%、30%、9%及9%。
- (4) 自往績記錄期間開始及直至緊接重組前，SCCM Pahang由SB Soon、CA Soon及SL Soon分別擁有52%、39%及9%。
- (5) 自往績記錄期間開始及直至緊接重組前，SCCM East Coast由SB Soon及CA Soon分別擁有50%及50%。

歷史、發展及重組

- (6) 自往績記錄期間開始及直至緊接重組前，SCCM由SB Soon及CA Soon分別擁有70%及30%。
- (7) 自往績記錄期間開始及直至緊接重組前，Chop Chin Huat由SB Soon及ML Ng分別擁有約82%及18%。
- (8) 自往績記錄期間開始及直至緊接重組前，SCC Logistics由Yap女士及Sang先生分別擁有60%及40%，彼等均以信託方式為SB Soon、CA Soon及SL Soon代持股份。有關該信託安排的詳情，請參閱本節「本公司附屬公司的成立及發展－(10) SCC Logistics」一段。
- (9) 自往績記錄期間開始及直至緊接重組前，NSB Marketing由SB Soon及ML Ng分別擁有約90%及10%。
- (10) 自往績記錄期間開始及直至緊接重組前，EC Maju Frozen由SB Soon及SL Soon分別擁有70%及30%。

一致行動人士

於我們的業務發展過程中，Soon氏兄弟姐妹、CH Tan及ML Ng（彼等均為Soon氏家族成員）擔任SCCSB、SCC Seafood、SCCM Pahang、SCCM East Coast、SCCM、Chop Chin Huat及／或SCC Logistics（「相關公司」）的董事及／或股東。於落實相關公司的管理和營運時，Soon氏兄弟姐妹、CH Tan及ML Ng彼此一直採取一致行動。由於相關公司曾為私人實體集團，該等安排並無以書面形式正式確定，Soon氏兄弟姐妹、CH Tan及ML Ng均對該等安排感到滿意，該等安排以彼等的密切、長期業務關係及家庭關係以及對彼此的信任和信心為基礎。為籌備[編纂]，Soon氏兄弟姐妹、CH Tan及ML Ng已於2021年2月9日訂立一致行動人士確認契據，有關詳情載於本文件「與控股股東的關係－一致行動人士確認契據」一節。

公司重組

為籌備[編纂]，本公司於開曼群島註冊成立，而組成本集團的各公司已進行集團重組，以理順本集團架構。重組涉及以下步驟：

- (1) 於2018年12月27日，Soon Holdings於英屬處女群島註冊成立為有限公司，獲授權發行最多50,000股每股面值1.00美元的單一類別股份。於同日，Soon Holdings向SB Soon配發及發行七股及向CA Soon、SL Soon及LS Soon分別配發及發行一股按面值繳足的股份。於上述股份配發後，Soon Holdings由SB Soon擁有70%及由CA Soon、SL Soon及LS Soon分別擁有10%。Soon Holdings的股權結構乃(i)因預期重組；及(ii)參考Soon氏兄弟姐妹於本集團附屬公司的股權及該等附屬公司的估值而釐定。

歷史、發展及重組

- (2) 於2018年12月27日，SCC Holdings於英屬處女群島註冊成立為有限公司。有關SCC Holdings的詳情，請參閱本節「本公司附屬公司的成立及發展－SCC Holdings」一段。
- (3) 於2018年12月17日，SCC Holding Malaysia於馬來西亞註冊成立為有限公司。有關SCC Holding Malaysia的進一步詳情，請參閱本節「本公司附屬公司的成立及發展－SCC Holding Malaysia」一段。
- (4) 於2019年1月29日，SCC HK在香港註冊成立為有限公司。有關SCC HK的詳情，請參閱本節「本公司附屬公司的成立及發展－SCC HK」一段。
- (5) 於2019年2月14日，本公司於開曼群島註冊成立為一家獲豁免的有限公司。於註冊成立日期，本公司的法定股本為380,000港元，分為38,000,000股每股面值0.01港元的普通股，其中一股股份按面值配發及發行予一名獨立初始認購人並全數繳足，該股份隨後於同日按面值轉讓予Soon Holdings。於同日，本公司按面值配發及發行99股股份予Soon Holdings，並全數繳足。
- (6) 於2018年12月26日，SCC Holding Malaysia分別向SB Soon、LS Soon、CH Tan及CA Soon收購780,000股、150,000股、375,000股及195,000股SCCSB股份，名義代價為1.00令吉。上述轉讓已妥善及合法完成並已結清。於上述轉讓後，SCCSB成為SCC Holding Malaysia的全資附屬公司。
- (7) 於2018年12月26日，SCC Holding Malaysia分別向SB Soon、LS Soon、SL Soon及CA Soon收購780,000股、135,000股、450,000股及135,000股SCC Seafood股份，名義代價為1.00令吉。上述轉讓已妥善及合法完成並已結清。於上述轉讓後，SCC Seafood成為SCC Holding Malaysia的全資附屬公司。
- (8) 於2018年12月26日，SCC Holding Malaysia分別向SB Soon、SL Soon及CA Soon收購260,000股、45,000股及195,000股SCCM Pahang股份，名義代價為1.00令吉。上述轉讓已妥善及合法完成並已結清。於上述轉讓後，SCCM Pahang成為SCC Holding Malaysia的全資附屬公司。

歷史、發展及重組

- (9) 於2018年12月26日，SCC Holding Malaysia分別向SB Soon及CA Soon收購25,000股及25,000股SCCM East Coast股份，名義代價為1.00令吉。上述轉讓已妥善及合法完成並已結清。於上述轉讓後，SCCM East Coast成為SCC Holding Malaysia的全資附屬公司。
- (10) 於2018年12月26日，SCC Holding Malaysia分別向SB Soon及CA Soon收購700,000股及300,000股SCCM股份，名義代價為1.00令吉。上述轉讓已妥善及合法完成並已結清。於上述轉讓後，SCCM成為SCC Holding Malaysia的全資附屬公司。
- (11) 於2018年12月26日，SCC Holding Malaysia分別向SB Soon及ML Ng收購410,000股及90,000股Chop Chin Huat股份，名義代價為1.00令吉。上述轉讓已妥善及合法完成並已結清。於上述轉讓後，Chop Chin Huat成為SCC Holding Malaysia之全資附屬公司。
- (12) 於2018年12月26日，根據SB Soon、CA Soon及SL Soon（視情況而定）的指示，Sang先生及Yap女士分別將200,000股及300,000股SCC Logistics股份轉讓予SCC Holding Malaysia，名義代價為1.00令吉。上述轉讓已妥善及合法完成並已結清。於上述轉讓後，SCC Logistics成為SCC Holding Malaysia的全資附屬公司。
- (13) 於2018年12月26日，SCC Holding Malaysia分別向SB Soon及ML Ng收購270,000股及30,000股NSB Marketing股份，名義代價為1.00令吉。上述轉讓已妥善及合法完成並已結清。於上述轉讓後，NSB Marketing成為SCC Holding Malaysia的全資附屬公司。
- (14) 於2018年12月26日，SCC Holding Malaysia分別向SB Soon及SL Soon收購35,000股及15,000股EC Maju Frozen股份，名義代價為1.00令吉。上述轉讓已妥善及合法完成並已結清。於上述轉讓後，EC Maju Frozen成為SCC Holding Malaysia的全資附屬公司。
- (15) 鑒於NSB Marketing已終止運營，為精簡本集團的企業架構，於2020年12月31日，SCC Holding Malaysia以100令吉的名義代價向SB Soon出售NSB Marketing的全部股權，列作[編纂]前因重組作出的視作分派。有關NSB Marketing及其出售事項的進一步資料，請參閱「歷史、發展及重組－出售附屬公司－NSB Marketing」各段。

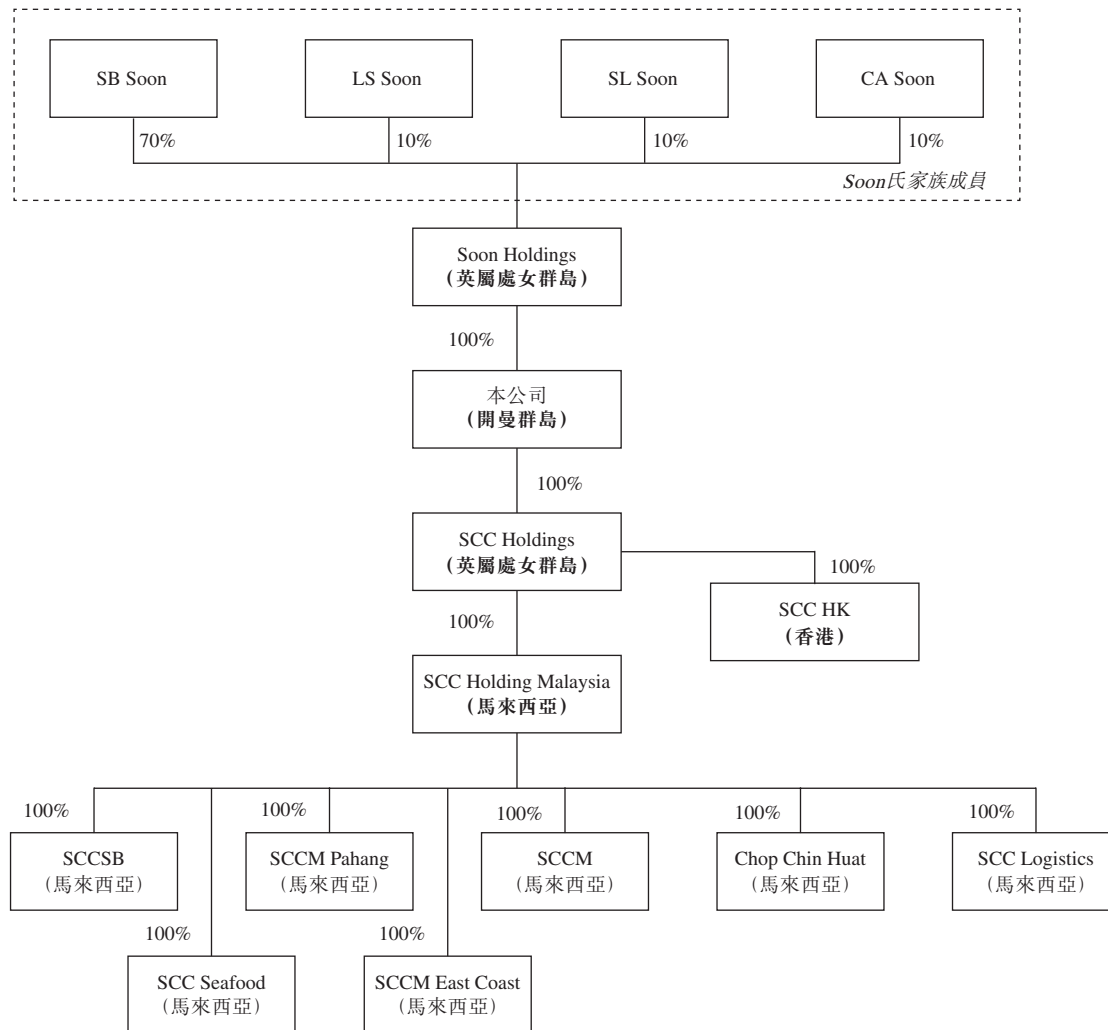
歷史、發展及重組

- (16) 鑒於控股股東認為，將彼等之財務資源集中於馬來西亞分銷及銷售業務更為有利，為精簡本集團的企業架構及專注於我們的核心業務，於2020年12月31日，SCC Holding Malaysia以400,000令吉的代價向獨立第三方出售EC Maju Frozen的全部股權。該代價乃經雙方公平協商後釐定，並已計及EC Maju Frozen的盈利能力及業務前景，尤其是於2019財年虧損約0.02百萬令吉（基於其2019財年的當地經審核報告）及其於2020年前後的負面表現。有關EC Maju Frozen及其出售事項的進一步資料，請參閱「歷史、發展及重組－出售附屬公司－EC Maju Frozen」各段。
- (17) 於2021年1月21日，根據重組協議，本公司向Soon Holdings收購SCC Holdings的全部已發行股份。作為代價，本公司向Soon Holdings配發及發行100股股份並入賬列作繳足。於上述轉讓後，SCC Holdings成為本公司的全資附屬公司。上述轉讓已妥善及合法完成並已結清。

本節提及的所有股份轉讓均已妥善及合法完成並已結清。

歷史、發展及重組

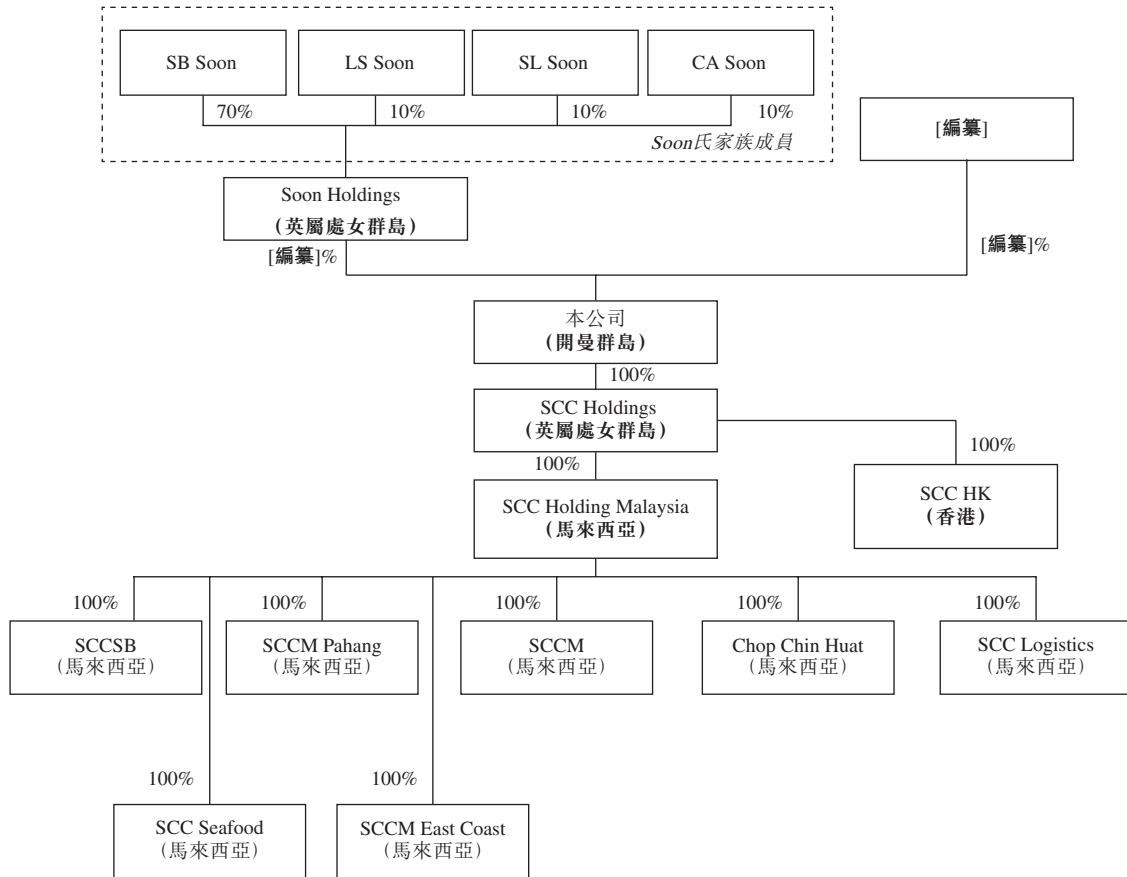
於上述重組完成後，本公司成為本集團的控股公司。下圖列示緊隨重組後但於[編纂]及資本化發行完成前本集團的股權及企業架構：



待本公司股份溢價賬有足夠結餘或因根據[編纂]發行新股份而錄得進賬後，本公司股份溢價賬的進賬額將撥充資本，並於股份開始在聯交所[編纂]及[編纂]前按面值全數繳足該等配發及發行予Soon Holdings的股份，以使如此配發及發行的股份數目，加上Soon Holdings已擁有的股份數目，將構成不超過本公司經擴大之已發行股本（未計及[編纂]及根據購股權計劃可能授出的任何購股權獲行使而可能配發及發行的任何股份）的[編纂]%。

歷史、發展及重組

下圖列示緊隨資本化發行及[編纂]完成後本集團的股權結構（未計及因行使[編纂]或根據購股權計劃可能授出的任何購股權而可能發行的任何股份）：



遵守適用的法律及法規

本公司有關開曼群島法律及馬來西亞法律的法律顧問確認，我們已從有關當局取得實施重組所需的全部批文，而根據聯交所發出的香港聯交所指引信HKEX-GL86-16，重組符合適用的法律及法規規定。