



# Sang Hing Holdings (International) Limited 生興控股(國際)有限公司

(於開曼群島註冊成立的有限公司)

股份代號：1472



環境、社會及  
管治報告 **2022**



# 目錄

關於本報告	2
關於本集團	4
董事會報告	5
管治架構	6
持份者參與	7
重要性評估	8
我們的環境	10
政策	10
環境合規	11
我們營運產生的環境影響及緩解措施	12
空氣排放物	12
溫室氣體排放	14
廢棄物及廢水管理	15
噪音管制	17
能源效益	17
用水效益	19
物料消耗	19
植被及景觀	20
氣候變化	21
應對氣候變化的行動	22
我們的員工	25
政策	25
僱傭管理	25
人才留任	28
健康與安全	29
員工教育及發展	32
禁止童工及強制勞工	35
我們的供應鏈	35
供應鏈管理	35
我們的客戶	37
項目及服務質量	37
知識產權、客戶健康與安全、廣告及標籤	38
客戶私隱及企業資料保障	38
商業道德	39
我們的社會	40
社區投資	40
獎項及榮譽	42
環境、社會及管治報告指引內容索引	43



### 關於本報告

生興控股（國際）有限公司（「本公司」，連同其附屬公司統稱「本集團」、「生興」或「我們」）欣然刊發第三份環境、社會及管治報告（「本報告」），以概述本集團有關主要環境、社會及管治（「環境、社會及管治」）議題的政策、措施及表現。

### 報告期間

本報告闡述本集團於二零二一年四月一日至二零二二年三月三十一日（「報告期間」、「二零二一年／二零二二年」）於環境及社會層面的整體表現。

### 報告範圍及界限

本報告披露核心及重要業務的相關政策及舉措，核心及重要業務即於香港提供(i)地盤平整；(ii)道路及橋樑建設；(iii)排水及排污系統建設；(iv)水管安裝及斜坡工程服務。本報告範圍已包含本集團於二零二一／二零二二財政年度（「財政年度」）之全部收益。

本報告披露公司辦公室（「辦公室」）及代表性項目（「項目」）的關鍵績效指標（「關鍵績效指標」）。儘管本報告並未涵蓋本集團的全部業務及合營企業（「合營企業」）（另有指明者除外），但本集團矢志改善其內部數據收集機制並逐步擴大披露範圍。

### 匯報基礎及原則

本報告根據香港聯合交易所有限公司（「聯交所」）證券上市規則（「主板上市規則」）附錄二十七所載之環境、社會及管治報告指引（「環境、社會及管治指引」）編製，並以四項匯報原則—重要性、量化、平衡及一致性為基準：

- 「重要性」原則：

本集團透過持份者參與及重要性評估確定重大環境、社會及管治議題。詳情於「重要性評估」一節闡釋。

- 「量化」原則：

本集團於可行情況下以量化計量單位呈報資料，包括有關所用標準、方法、假設及提供比較數據的資料。



## 環境、社會及管治

- 「平衡」原則：

本報告識別出本集團取得之成就及面臨之挑戰。

- 「一致性」原則：

本報告為本集團的第三份環境、社會及管治報告。本報告未來數年將繼續使用一致的方法作有意義的比較，惟識別到方法改進除外。

本報告已遵守所有「不遵守就解釋」條文並予以披露。

本報告所載資料來自本集團的內部文件及統計數據，以及由附屬公司依據本集團內部管理制度提供的控制、管理及營運資料匯總。本報告最後一節附有完整的內容索引，以便快速查閱。本報告以中英雙語編製及刊發，可於聯交所網站([www.hkexnews.hk](http://www.hkexnews.hk))及本公司網站(<http://www.sang-hing.com.hk>)查閱。倘中英文版本有任何抵觸或不符之處，概以英文版本為準。

### 審閱及批准

本公司董事（「董事」）會（「董事會」）明白其有責任確保環境、社會及管治報告的完整性，且據彼等所知，本報告已涵蓋所有相關的重大議題，並公平呈列本公司的環境、社會及管治表現。董事會確認已審閱及批准本報告。本報告已由董事會於二零二二年八月二十六日審閱及批准。



### 意見反饋

本集團重視閣下對本報告之意見。倘閣下有任何意見或建議，歡迎透過以下聯絡方式與本集團共享：

地址： 香港新界屯門天后路18號南豐工業城中央服務大樓2層215A-B室

電話： (852) 2403 1118

電郵： [info@sang-hing.com.hk](mailto:info@sang-hing.com.hk)

### 關於本集團

生興控股(國際)有限公司為一家於香港從事土木工程之知名承建商，擁有逾20年經驗。本集團專業從事各種土木工程，包括地盤平整、道路及橋樑建造、排污系統建設、水管安裝及斜坡工程。

作為總承建商，我們一般負責(i)與工地所需的分包商、材料、機械及其他資源有關的工程時間表的整體規劃及管理，以確保工程順利及按時完成；及(ii)監督我們的直接勞工及分包商進行的工地工程，以確保工程符合客戶要求的規格以及工程的整體質量、安全及環境標準。

憑藉管理層團隊的豐富經驗及對行業的熱誠，本公司於業內取得了驕人的成績及聲譽。



# 環境、社會及管治

## 董事會報告

各位持份者：

我們欣然公佈本集團二零二一／二零二二財政年度，歷來第三份環境、社會及管治報告。

本集團認識到將重大的環境、社會及管治元素融入我們業務模式的重要性。本報告概述本集團於整個營運過程中採取可持續發展的努力和策略。

由於環境、社會及管治問題與我們組織的各個方面密切相關，董事會全面負責分配資源以評估及釐定本集團的潛在環境、社會及管治相關風險。本集團竭力確保設立合適有效的風險管理及內部控制系統，尤其為應對氣候變化及新冠病毒帶來的挑戰及影響而採取的其他預防措施。

根據在環境、社會及管治方面的參與，董事會在適應可持續的商業行為以進行治理及遵守相關法律法規方面發揮重要作用。我們將緊貼最新變化，以便作好充分準備應對該等變化。相信本報告可作為一個有效的平台，以便我們與主要持份者進行溝通和聯繫。

有鑒於我們的業務性質，我們繼續推行各種符合國際標準的管理體系，包括ISO 9001:2015、ISO 14001:2015及ISO 45001:2018，以提供環境、健康與安全及質量保證等領域的關鍵績效。

董事會將持續檢討及監察本集團的環境、社會及管治表現，並每年提供一致、可作比較及可靠的環境、社會及管治資訊。

代表董事會

董事會主席

賴偉

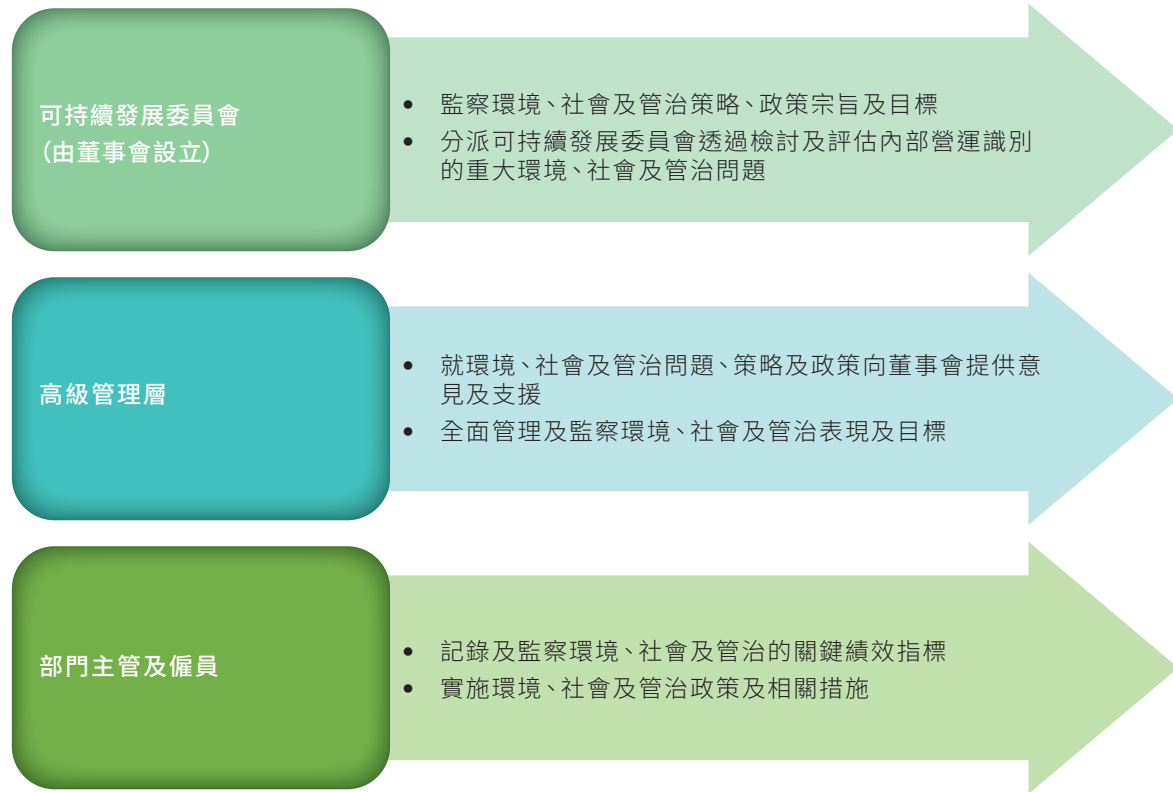
謹啟





## 管治架構

董事會支持本集團致力履行其環境及社會責任，並全面負責本集團的環境、社會及管治策略及匯報。



可持續發展委員會定期檢討本集團的環境、社會及管治表現，並檢查及批准本集團的年度環境、社會及管治報告。



# 環境、社會及管治

## 持份者參與

持份者的意見是本集團可持續發展及成功的堅實基礎。持份者參與有助本集團制定符合持份者需求及期望的業務策略，提升風險識別能力及強化重要關係。本集團透過下圖所示的各種渠道與持份者溝通。

### 政府及監管機構

- 年報、中期報告、環境、社會及管治報告及其他公開資料
- 監督及檢查

### 股東及投資者

- 股東週年大會及其他股東大會
- 公司網站
- 新聞稿／公告
- 年報、中期報告、環境、社會及管治報告及其他公開資料

### 僱員

- 培訓
- 會議
- 表現評估
- 意見調查

### 客戶

- 傳真、電郵及電話
- 會議

### 供應商／分包商／業務合作

- 會議
- 實地視察
- 意見調查
- 培訓

### 社區或非政府組織（非政府組織）

- 贊助及捐贈
- 環境、社會及管治報告

### 傳媒

- 查詢電郵





## 重要性評估

於編製環境、社會及管治報告時，作為重要性評估流程的一環，我們直接與以下持份者群體溝通，以確定本報告中涉及對本集團的業務及持份者有重大影響的議題並加以排序。

### 流程

#### 階段1－識別

從各種來源（包括上市規則規定、行業趨勢及內部政策）選出本集團及其持份者可能合理認為屬重要的環境、社會及管治議題。我們已識別出28個議題並將劃分為四類：環境、僱傭及勞工常規、營運常規及社區。

#### 階段2－排序

進行線上意見調查，從持份者及本集團的角度對每個議題的重要性進行評分，評分範圍為1至5分。

根據意見調查的分數建立重要性矩陣，設定重要性的閾值（如平均分），並對可持續發展議題排序。

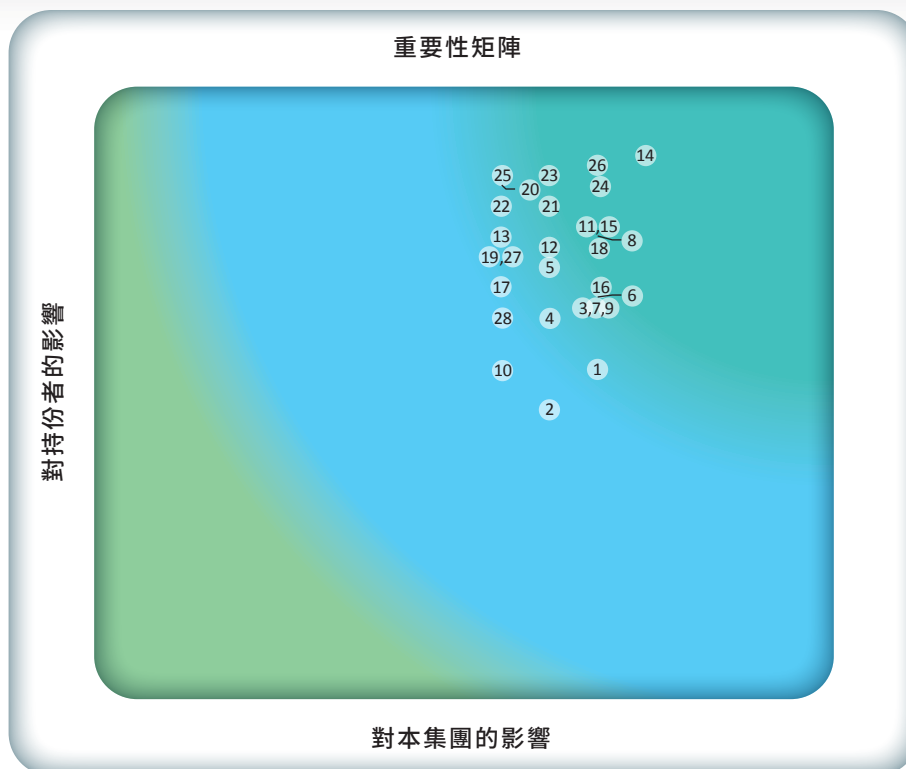
#### 階段3－驗證

管理層檢討重要性矩陣及重要性閾值。從持份者及本集團的角度出發，分數為平均分或以上的環境、社會及管治議題被列為本集團需處理及就此作出匯報的最重要的可持續發展議題。

## 重要性矩陣

基於重要性矩陣，我們認為最相關且對本集團及持份者而言屬重大的可持續發展議題包括以下各項：





1 空氣排放物	11 僱傭慣例	21 客戶滿意度
2 溫室氣體(「溫室氣體」)排放	12 多元化及平等機會	22 知識產權
3 污水管理	13 反歧視	23 項目／服務安全
4 廢物管理	14 職業健康與安全	24 項目／服務質量
5 能源效益	15 發展及培訓	25 商業道德
6 用水效益	16 禁止童工及強制勞工	26 為管理層及僱員提供反貪污培訓
7 原材料消耗	17 負責任的供應鏈管理	27 貢獻社會
8 遵守環境法規	18 所採購產品或服務的環境友好度	28 與當地社區的交流及聯繫
9 土地的使用、污染及恢復	19 遵守市場推廣、產品及服務標籤的法規	
10 氣候變化	20 客戶私隱及資料保密	



### 我們的環境

本集團注意到工程項目可能會對環境造成重大影響，並大範圍地改變周邊地區的環境。倘預期影響及污染屬重大，則須採取適當的防護及緩解措施。本集團十分重視環境責任，不僅力求滿足客戶對環境保護的要求，亦致力滿足社區對健康生活與工作環境的期望。

因此，我們透過制定多項政策、內部法規及指引，嚴格監控所有環境管制條例是否合規，盡最大努力降低對環境的影響。我們希望加強本集團及工人間的環保意識宣傳。我們致力於發展與環境之間取得平衡，以實現可持續發展。

為幫助實現及確保可持續發展的未來，本集團亦提倡減少碳排放，並致力實現可持續發展營運。為此，相較二零二一／二零二二年的基線年度，我們制定了明確的減排目標，力爭於二零二六／二零二七年實現以下目標：

- 每千克百萬港元收益的空氣污染物排放量減少3%；
- 每兆瓦時百萬港元收益的能源消耗降低3%；
- 每立方米百萬港元收益的用水量減少3%；及
- 每約噸百萬港元收益的廢物處置減少3%。

### 政策

- 環境管理政策及相關管理系統

我們的環境管理政策訂明我們致力透過培訓及指導，提高僱員、分包商及供應商的环境管理及相關法律法規的意識。我們旨在支持環境保護及盡力降低施工期間造成的污染。

我們的環境管理系統已取得ISO 14001:2015認證。我們已設立環境管理系統的環境手冊，以在執行該系統時為我們的僱員提供指引。我們會定期進行審查以持續改善現有措施。



## 環境、社會及管治

- 廢棄物管理政策

根據項目要求，我們的廢棄物管理政策訂明我們致力透過有效及持續地管理廢棄物，以減少對環境造成的影響。我們要求就產生化學廢棄物的建設活動（包括拆除工作或在臨時工程建設中使用木材）編製方法說明書。我們的政策亦就編製方法說明書訂明特定要求，確保將對環境的影響降至最低。

- 我們環境管理系統的環境手冊所載的節能指引及指示以及能源管理計劃

我們的節能指引及指示闡述我們的理念，透過採納及推行能源管理系統，於日常營運過程中制定節能指引，從而改進我們於節能方面的表現，而能源管理計劃則為在辦公室工作的僱員提供節能措施和指引，通過在日常工作中採取簡單的行動來提高他們的節能意識。

### 環境合規

根據香港法例及規例，我們的項目須符合若干環境規定，包括但不限於：

- 《公眾衛生及市政條例》(第132章)
- 《空氣污染管制條例》(第311章)
- 《廢物處置條例》(第354章)
- 《水污染管制條例》(第358章)
- 《噪音管制條例》(第400章)
- 《環境影響評估條例》(第499章)

於報告期間，據董事所知，本集團並不知悉於此方面存在重大違規事宜。於報告期間，並無從政府機構接獲正式環境違規事件記錄。我們將繼續加強環保意識及監督分包商，以防止日後發生違規事件。



### 我們營運產生的環境影響及緩解措施

實地視察及環境審核乃用以監督環境標準的合規情況，以及評估營運對施工現場造成的環境影響的重要工作。我們於各項目中均聘有環境小組及外部工程顧問，以監督確認環保措施有否於每週妥善執行。於現場檢查時，我們會觀察環境質素，並評估不同範疇所實施的緩解措施（包括但不限於水質、空氣排放物、噪音管制、廢棄物及化學物管理、景觀及視覺影響）。此外，我們每月定期與相關管理人員、工人代表及外部工程顧問會面，以審閱視察工作，力求於實施緩解措施期間持續改進並提升效率、加強溝通。

我們嚴格遵守《環境影響評估條例》（「《環境影響評估條例》」），以避免、盡量降低及控制指定項目對環境所造成的不利影響。透過申請環境許可證（「環境許可證」）及評估環境影響，可於項目建設及營運階段控制污染及影響。於報告期間，本集團並無在環境保護方面的任何法律及法規出現重大不合規或違規行為。我們並未就相關適用環境法律及法規而被檢控。

### 空氣排放物

建築活動及物料運輸會產生空氣污染物。我們於建築過程中推行各項有效緩解措施，

- 確保妥善保養建築設備，以避免排放黑煙或煙塵；
- 確保我們的泥頭車配備機械頂蓋，以避免在運輸過程中有灰塵揚起；及
- 相關項目及地盤的環境監測及審核（「環境監測及審核」）手冊所載任何其他可行緩解措施。

## 環境、社會及管治



於我們第三年的報告中，氮氧化物(NOx)、硫氧化物(SOx)及顆粒物(PM)的排放數據載列於下表：

空氣污染物 <sup>1</sup>	單位	二零二一年／ 二零二二年	二零二零年／ 二零二一年
氮氧化物 (「NOx」)	千克	4,260.33	186.75 <sup>2</sup>
硫氧化物 (「SOx」)	千克	5.26	3.22 <sup>3</sup>
顆粒物 (「PM」)	千克	315.31	12.61 <sup>2</sup>
總計	千克	4,580.90	202.58
密度	每百萬港元 收益千克 <sup>4</sup>	10.73	0.52

於報告期間，由於項目數量及項目區域擴大，NOx、SOx及PM排放量急劇增加，亦增加了我們對發電機及車輛的依賴，以確保我們項目的平穩運行。

我們將於未來數年內持續改進內部數據收集機制，以完整披露有關資料。



我們配備機械頂蓋的泥頭車

<sup>1</sup> 數據僅涵蓋汽油及柴油移動消耗產生的排放。其根據聯交所發佈的「如何編製環境、社會及管治報告？附錄二：環境關鍵績效指標匯報指引」進行估計。

<sup>2</sup> 若干汽車的行駛里程乃根據來自本集團一般營運的數據及計算NOx及PM排放所採納之假設進行估計。

<sup>3</sup> 二零二零年／二零二一年的SOx數字已經重列。

<sup>4</sup> 本集團於報告期間及二零二零年／二零二一年的總收入分別約為426,960,000港元及390,229,000港元。





### 溫室氣體排放

為響應社區日漸關注溫室氣體（「溫室氣體」）排放、氣候變化及其他相關議題，本集團致力實施及維持高標準的溫室氣體管理。溫室氣體排放<sup>5</sup>如下：

	單位	二零二一年／ 二零二二年	二零二零年／ 二零二一年
範圍一 <sup>6</sup>	噸二氧化碳當量	<b>876.85</b>	535.17
範圍二 <sup>7</sup>	噸二氧化碳當量	<b>309.69</b>	54.20
範圍三 <sup>8</sup>	噸二氧化碳當量	<b>52.88</b>	25.33
總計	噸二氧化碳當量	<b>1,239.42</b>	614.70
密度	每百萬港元收益噸二氧化碳當量 <sup>4</sup>	<b>2.90</b>	1.58 <sup>9</sup>

我們項目的化石燃料消耗產生的範圍一排放佔我們排放總量約71%，其中包括發電機、車輛及機動設備（「機動設備」）的柴油及石油消耗。由於報告期間項目數量及項目區域擴大，範圍一及範圍二排放急劇增加，亦增加了我們對發電機、車輛及機動設備以及電力的依賴，以確保我們項目的平穩運行。由於項目正處於工程高峰期，建築工程增加，推動紙張使用需求，導致紙張消耗增加，範圍三排放較二零二零年／二零二一年大幅增加。報告期間的溫室氣體排放總量較二零二零年／二零二一年增加約102%，乃主要由於機動車燃油消耗及外購電力消耗增加。本集團將繼續評估、記錄並每年披露其溫室氣體排放。本集團將根據未來數年的數據預測繼續完善數據收集系統並制定適當的減排策略。

<sup>5</sup> 溫室氣體排放物乃參照由環境保護署及機電工程署發佈的《香港建築物（商業、住宅或公共用途）的溫室氣體排放及減除的核算和報告指引》，以及中華電力有限公司發佈的最近期可持續發展報告而計算。

<sup>6</sup> 範圍一：本集團擁有或控制的業務營運產生的直接排放物，如在地盤燃燒柴油及石油產生的排放物。

<sup>7</sup> 範圍二：本集團內部購買電力消耗產生的「間接能源」排放物。

<sup>8</sup> 範圍三：本集團外部產生的所有其他間接排放物，包括上下游排放物，其中包括水務署處理淡水所耗電力及渠務署處理污水所耗電力的排放物以及香港堆填區處理廢紙產生的甲烷。

<sup>9</sup> 二零二零年／二零二一年的溫室氣體排放密度已經重列。

## 環境、社會及管治



### 廢棄物及廢水管理

本集團明白在營運過程中 (如地盤清理、挖掘工程以及建築及裝修工程) 產生的廢棄物可能對環境造成影響。本集團致力於按照廢棄物管理政策的規定, 以有效及可持續的方式管理廢棄物, 減少對環境的影響。本集團各成員公司以及分包商均應採取合理措施, 透過妥善規劃工程避免產生廢棄物。廢棄物管理已實施以下減低產生量的措施及處理方式:

- 建築廢棄物及拆建物料
  - 我們推行廢棄物分類, 從而促進廢棄物管理程序。
  - 我們在實際可行情況下回收並重複使用條件良好的材料, 例如磚塊、模板的木質包裝及棚架塑膠繫帶。
  - 我們確保妥善處置符合法定及監管規定。
- 化學廢棄物
  - 我們於產生化學廢棄物前根據《廢物處置 (化學廢物) (一般) 規例》註冊化學廢棄物牌照。



## 環境、社會及管治

我們營運產生的廢棄物如下：

廢棄物	處理方式	單位	二零二一年／ 二零二二年 <sup>10</sup>	二零二零年／ 二零二一年
<b>有害廢棄物</b>				
碳粉盒	回收	噸	0.43	不適用 <sup>11</sup>
<b>無害廢棄物</b>				
一般廢棄物	填埋	噸	4,256.36	197.28
惰性建築廢棄物	重複利用	噸	1,514.81	0.00
	填埋	噸	14,799.72	35,993.81
非惰性建築廢棄物	填埋	噸	174.73	0.00
總計		噸	20,746.05	36,191.09
密度		每百萬港元收益噸 <sup>4</sup>	48.59	92.75 <sup>12</sup>

據董事所知，本集團的項目及辦公室並無產生任何大量廢水及有害廢棄物。相較二零二零年／二零二一年，我們的廢棄物產生量有所減少乃由於我們的部分項目地點無法取得廢棄物產生量數據，而相關工程已於近期開展，目前正處於進行初步工程階段。儘管如此，我們會繼續加強我們的數據收集流程，以確保未來相關數據的披露完整性。展望未來，本集團將繼續完善減廢措施，並在適當情況下披露相關成效。本集團將定期進行抽樣檢測，以確保遵循廢水排放許可證規定的參數（如需要）。我們亦將於未來作進一步評估後再定下適當的目標，尋求持續改進廢棄物及廢水管理表現。

<sup>10</sup> 由於所提供的部分數據以公升及立方米為單位，我們假設1立方米或1公升廢棄物大約等於1公斤，以滿足計算及披露要求。

<sup>11</sup> 於報告期間，本集團加強了對碳粉盒使用量的數據收集；因此，無法取得二零二零年／二零二一年碳粉盒的使用量。

<sup>12</sup> 二零二零年／二零二一年的廢棄物產生密度已經重列。



## 環境、社會及管治

### 噪音管制

噪音產生自各種建築活動，包括但不限於模板安裝、澆灌混凝土、鋼筋處理工程、破碎工程以及建築機器及設備的運作。降低噪音滋擾亦是污染控制的重要部分，因此我們已實施一系列措施以降低噪音對周圍環境的滋擾，包括但不限於以下各項：

- 我們選用安靜設備及聲功率水平較低的設備並提前尋求環境保護署的批准。
- 遵守早上七時正至晚上七時正的常規施工時段。
- 於夜間及公眾假期（包括星期日）的任何時間均不進行任何操作。
- 如手提撞擊式破碎機及空氣壓縮機等機械設備，均須遵守噪音排放標準及貼上環境保護署署長簽發的噪音排放標籤。
- 我們盡量避免於噪聲敏感接收地點附近使用機動設備，並使用隔音材料封閉／包裝嘈雜的設備，以減少噪音的產生。

### 能源效益

誠如我們環境手冊之節能指引及指示所述，我們旨在提高能源效益並持續改善。為達致該目標，我們致力在辦公室實施下列措施：

- 我們避免頻繁啟動／停止設備，以防止能源浪費。
- 隨手關門，以避免裝有空調的辦公室的冷氣外流。
- 避免使用過多的照明，並盡可能使用天然日光。
- 優先使用節能設施、設備或任何項目（如節能燈具）。
- 定期清理燈具及燈罩，以維持高照明度。
- 我們鼓勵員工關閉所有電器，或於適當情況下，於不使用時將電器切換至節能模式。





辦公室安裝節能燈具 (LED燈)

於報告期間，能源消耗如下：

	單位	二零二一年／ 二零二二年	二零二零年／ 二零二一年
柴油	兆瓦時	<b>2,780.09</b>	1,821.04
汽油	兆瓦時	<b>711.73</b>	315.83
電力	兆瓦時	<b>836.99</b>	108.40
總計	兆瓦時	<b>4,328.81</b>	2,245.27
密度	每百萬港元收益兆瓦時 <sup>4</sup>	<b>10.14</b>	5.75 <sup>13</sup>

於報告期間，由於項目處於工作高峰期，項目數量及項目區域擴大，柴油、汽油及電力的能源消耗急劇增加。隨著建築工程的增加，同時亦令能源消耗需求有所增加。

<sup>13</sup> 二零二零年／二零二一年的能源消耗密度已經重列。



## 環境、社會及管治

### 用水效益

淡水為地球的重要資源。為減少浪費淡水，本集團要求員工確保水龍頭及水管並無滲漏情況，倘發現問題將及時通報和維修。我們亦利用海報及其他宣傳材料教育員工節約用水。我們的水源由水務署提供，故水源方面並無問題。

	單位	二零二一年／ 二零二二年	二零二零年／ 二零二一年
辦公室	立方米	487.00	580.00
地盤	立方米	6,649.00	7,239.00
總計	立方米	7,136.00	7,819.00
密度	每百萬港元收益立方米 <sup>4</sup>	16.71	20.04 <sup>14</sup>

項目地點用水量略有下降乃由於我們的部分項目近期才動工，且隧道掘進工程較以往有所減少，故於報告期間用水量得以減少。展望未來，本集團將繼續檢討及評估現時用水狀況，以進一步規劃節水措施。

### 物料消耗

有鑒於本集團的業務性質，我們並無耗用任何包裝材料。鋼筋、混凝土及模板為我們地盤營運的主要原材料種類。我們的辦公室文書工作亦耗用紙張。為減輕物料消耗對環境的影響，我們在辦公室及地盤項目中實施以下措施：

- 購買可重複使用的產品，例如可更換筆芯的原子筆及可充電電池，並重複使用廢紙及信封。
- 避免使用傳真及不必要的打印以減少紙張消耗，從而促使文書工作數碼化。
- 避免使用可能對環境造成嚴重污染或有害影響的物料，例如含有氯氟碳化物／氫氟碳化物及石棉的隔熱材料。

於報告期間，所購買的原材料如下：

	單位	二零二一年／ 二零二二年	二零二零年／ 二零二一年
鋼筋	噸	234.83	537.24
混凝土	立方米	3,680.80	5,622.40
模板	立方呎	2,246.61	2,136.24

<sup>14</sup> 二零二零年／二零二一年的水消耗密度已經重列。





### 植被及景觀

於建築過程中，鄰近的植被或會遭到破壞。我們就植被保護制定的措施如下：

- 設置臨時圍欄保護周圍的樹木及灌木，避免使用侵害性設備或物料導致土壤污染。
- 核對及記錄所有已標註參考編號的樹木及灌木，以便更有效地管理。
- 除非事先獲得批准，否則禁止移除直徑超過95毫米的樹木。
- 在專業工程及環境顧問的協助下，持續對項目地盤周圍的景觀及植被進行環境監督。
- 盡可能於項目地點進行補種、移栽及合作種植。

於報告期間，本集團於部分項目地點進行植樹活動，以恢復植被生態。



於我們的項目地點植樹

## 環境、社會及管治



### 氣候變化

氣候變化乃現今社會面臨的最大全球性挑戰之一，我們必須立即採取行動，為氣候變化對我們的社區及產業造成的影響做好準備。近年來，強風及強降雨等極端天氣，以及潮汐及洪水等成為新聞焦點。物流及供應鏈尤為脆弱。強降雨、漲潮及洪水會對樓宇、倉庫及儲存貨物等資產造成嚴重損壞，從而造成財務損失。儘管此類事件已超出大家的控制範圍，本集團仍認為所有利益相關者應共同努力應對氣候變化，這亦將被視為未來五年世界面臨的最重大風險之一。

近年來，新冠病毒疫情大流行帶來了許多新挑戰，但其並無改變我們採取氣候行動的承諾。世界各地的變革步伐加快，突顯了我們加快向低碳經濟轉型的重要性。

本集團於本年度進一步加強披露。本集團業務亦加強對所在市場的氣候變化風險及機遇的分析。

為響應香港的氣候行動計劃，本集團了解到氣候變化可能會對我們的營運產生重大影響。本集團基本計劃響應當地政府的舉措並遵循當地政府的減排規定。我們目標於二零二七年之前將每百萬港元收益的溫室氣體排放量減少約3%，並確保本集團的溫室氣體排放量於二零三零年或之前符合當地規定。我們的目標是於二零五零年於香港地區實現碳中和。我們致力於不斷提高能源效率，應用專業知識提高現場效率並維持高效的管理支持。

多年來，我們一直在把握不同的機遇拓展我們的業務，加速轉型，使本集團智能性提高的同時，亦提高其環境友好度及使員工及用戶更安全（例如自動化及於疫症流行期間利用數碼平台進行線上會議以減少移動碳足跡）。該等措施使我們設施的可持續性增加，並履行我們對資源管理及環境保護的承諾。



### 應對氣候變化的行動

應對氣候變化的行動已納入本集團的業務戰略，並於其管治及管理過程中反映。以下索引表概述本集團應對本報告中氣候變化披露規定的核心要素。

核心要素	本集團的應對措施
管治	<ul style="list-style-type: none"><li>• 成立可持續發展委員會及舉行定期會議</li><li>• 將環境、社會及管治主題（包括氣候相關議題）納入企業決策</li></ul>
戰略	<ul style="list-style-type: none"><li>• 了解氣候風險並識別低碳轉型中的風險及機遇</li></ul>
風險管理	<ul style="list-style-type: none"><li>• 董事會討論環境、社會及管治風險</li><li>• 為轉型至低碳經濟作準備</li><li>• 準備及制定物理氣候風險措施</li></ul>
指標及目標	<ul style="list-style-type: none"><li>• 投資促進轉型的因素</li><li>• 於低碳轉型中創造價值</li></ul>



## 環境、社會及管治

本集團已識別一系列與我們相關並對我們的資產及服務均有重大影響的氣候相關風險及機遇。該等過渡性及物理風險將於以下各節中討論。

	風險	機遇
短期 (0至1年)	<ul style="list-style-type: none"> <li>極端氣候事件的物理風險</li> <li>確保實施氣候戰略所需的技能及能力</li> </ul>	<ul style="list-style-type: none"> <li>幫助社區脫碳的新服務</li> <li>提高營運表現及能源效率的技術</li> </ul>
中期 (5年)	<ul style="list-style-type: none"> <li>過渡性風險—營運中低碳政策的實施</li> </ul>	<ul style="list-style-type: none"> <li>轉型至低碳經濟市場以實現政府脫碳目標</li> <li>轉型推動因素帶來的機遇</li> </ul>
中期至長期 (5年以上)	<ul style="list-style-type: none"> <li>物理風險—由於全球氣溫升高，工人更容易中暑，而保險費用可能有所增加</li> <li>過渡性風險—潛在新法規及政策</li> <li>過渡性風險—新興技術的開發及使用可能會增加營運成本，並降低本集團的競爭力</li> <li>過渡性風險—由於客戶或社區對本集團轉型至低碳經濟的貢獻或減損的看法發生變化，本集團的聲譽可能因而受到影響</li> </ul>	<ul style="list-style-type: none"> <li>為工人提供更好的工作環境並審視彼等的工時，提供更好的工作條件以促進工人的招聘</li> <li>轉型至低碳經濟市場以實現政府脫碳目標</li> <li>轉型推動因素帶來的機遇</li> <li>成為產業的先驅並建立相關聲譽</li> <li>作為產業先驅，加強內部溝通：利用移動應用程序建立溝通平台，監控項目進度</li> </ul>



物理氣候風險可對本集團的資產構成潛在損害或直接中斷我們的服務交付。本集團已制定多項措施以加強其營運的彈性，包括涵蓋我們項目地點的極端天氣或緊急狀況的應變計劃。

由於政策變更、技術發展、數碼化、影響供需的相關風險以及由公眾認知所構成的聲譽，過渡性風險將潛在增加本集團的營運成本及法律風險。本集團已識別相關風險，並持續監察市場及政策更新。本集團亦計劃根據市場需求進行投資，並以此為契機進行長期發展。

多年來，本集團計劃採取／已採取一系列措施，於本集團的價值鏈中落實到位，幫助本集團為應對極端氣候事件作好準備。考慮到資產類型、位置及相關性，該等措施針對不同的地理區域進行部署。有關措施概述於下表：

價值鏈相關部分	相關措施
供應鏈	使來自多個供應商、來源及國家的材料供應多樣化
營運	<p>定期監控及檢查資產：</p> <ul style="list-style-type: none"><li>– 維持所有項目地點設施的緊急狀況程序</li></ul> <p>應對極端高溫及溫度升高：</p> <ul style="list-style-type: none"><li>– 保持冷卻設備處於良好狀態</li><li>– 審視工人的工時並提供更好的工作環境，以便於必要時候就降低保險費率進行磋商</li><li>– 盡可能為員工及工人添購飲水機</li></ul> <p>為應對缺水及乾旱風險：</p> <ul style="list-style-type: none"><li>– 盡可能維護設施中的水箱</li><li>– 購買充足儲水量的飲用水</li></ul> <p>應對洪水風險：</p> <ul style="list-style-type: none"><li>– 為所有項目地點編製臨時排水管理計劃</li><li>– 盡可能為設施及徑流蓄水建造保護牆</li><li>– 如必要，部署資產適用的防洪措施，包括排水系統、防洪閘及防洪屏障</li><li>– 如必要，為有關設施加蓋防水布、植草及進行排水工程，以避免水土流失</li></ul> <p>加強業務連續性：</p> <ul style="list-style-type: none"><li>– 建立颱風應對方案及應急小組，加強內部溝通，確保應急計劃能順利執行</li><li>– 利用不間斷電源(UPS)等應急恢復系統，可快速搭建臨時桅杆，縮短供電恢復時間</li><li>– 提升客戶服務的溝通能力，尤其是事故後與客戶的溝通</li></ul>





## 環境、社會及管治

### 投資促進轉型因素

需要對廣泛的轉型因素進行投資，以將業務轉型至低碳經濟模式。本集團目前於部分項目地點使用太陽能警示路燈。我們將考慮投資更多資源購買電動汽車（「**電動汽車**」）以替代舊式化石燃料汽車，在業務營運中採用可再生能源（即：屋頂光伏，增加太陽能照明的使用率），或購買更多優質機動設備（「**優質機動設備**」）或安靜的設備，以滿足其未來的業務需求。

### 我們至二零五零年的規劃

本集團已準備好應對氣候變化對其業務及其所服務社區構成的威脅。本集團矢志為客戶交付及提供優質可靠的服務，且本集團深知環境責任的重要性。本集團已準備好於可能情況下提高目標，至少每五年加強環境保護措施。

## 我們的員工

於我們的願景及展望中，僱員乃我們保持行業聲譽及市場領先地位成功之關鍵因素之一，此適用於各階級技術及後勤支援人員。

我們將人力資源視作最寶貴的資產，員工發展乃實踐本集團可持續發展道路的首要考慮。為符合我們可持續增長及業務發展的需求，我們定期評估同事的發展需求，確保提供充足協助予每位員工（包括高級管理人員）以發揮最大潛力及取得最佳表現。

### 政策

我們成立人力資源部以管理僱傭政策。我們的僱員手冊載有賠償及薪酬、解僱、招聘、晉升、工時、休息時間、多元化、平等機會、反歧視及其他待遇及福利之條款、指引及安排。

### 僱傭管理

#### 招聘與解僱

當有新項目、員工補替、確認新職位或部門或現場工作量或職責增加時，則需要進行招聘。

招聘乃針對不同類別的職位量身定制，因此，本集團針對合適的申請人圈子進行招聘，以吸引更多候選人。我們預留充分時間，通過合適的媒體為招聘作公開宣傳，以保證申請及考慮機會的公開性。

解僱或自願終止僱員合約乃根據香港僱傭法律及法規強制生效。根據勞動法的要求，任何一方均可根據僱傭合約的規定通過向另一方發出書面通知或支付代通知金終止僱傭關係。為挽留優秀人才，所有月薪僱員離職時均需要填寫一份調查問卷，我們會於正式離職日期前安排離職面談以聽取意見並進行挽留。





### 晉升

本集團認為晉升是指員工從一個職位轉崗至另一個需要更高程度知識、技能或責任並獲得更高薪酬水平的職位。我們亦將晉升視為員工在職業生涯中取得進步以及認可其忠誠度及貢獻的機會。員工的晉升乃基於彼等的能力、經驗、準備情況及表現。我們每半年或每年進行績效評核，評估僱員於安全、工作態度、技能、人際技巧等方面的表現。有關詳情請參閱「員工教育及發展」一節。

### 平等機會、多元化及反歧視

本集團致力為所有僱員提供公平的工作環境，確保僱員於各個工作層面上均得到公平對待並在一個零歧視的工作氛圍中工作。在選用合適人員時，我們唯才是用，對家庭、性別、婚姻狀況、懷孕、種族、膚色、殘疾、性取向、年齡、宗教、信仰、血統及國籍等方面任何形式的歧視採取零容忍政策。我們鼓勵所有員工向人力資源部門舉報違反規定的情況，我們將對所有違規情況進行徹查並高度保密。

本集團明白並深信董事會成員及員工多元化有利於提升公司表現素質。我們深知於二零二二年一月一日生效的最新《企業管治守則》要求，且本集團已據此制定董事會多元化政策。我們認為具備不同背景及能力的董事能提高董事會成員的多元化，並可在業務決策過程中憑藉多角度觀點實現有效的領導。由於單一性別董事會不被視為多元化董事會，因此自二零二零年以來，我們已經實現多元化董事會。

我們憧憬在僱傭的各方面實現平等，包括但不限於招聘、晉升、轉職、工作分配、獎勵及福利、培訓及發展、停職等。

## 環境、社會及管治



### 僱傭概況

勞工 於三月三十一日 <sup>15</sup>	二零二一年/ 二零二二年 <sup>16</sup> 員工人數	二零二零年/ 二零二一年 員工人數
按性別		
男性	138	42
女性	51	19
按年齡組別		
30歲以下	35	8
30-50歲	72	22
50歲或以上	82	31
按僱傭類型		
全職	179	60
兼職	10	1
按地域		
香港	189	61
<b>總計</b>	<b>189</b>	<b>61</b>

本集團嚴格遵守相關法律及法規，包括但不限於：

- 《僱傭條例》(第57章)
- 《僱員補償條例》(第282章)
- 《強制性公積金計劃條例》(第485章)
- 《建造業工人註冊條例》(第583章)
- 《最低工資條例》(第608章)
- 《性別歧視條例》(第480章)
- 《種族歧視條例》(第602章)

<sup>15</sup> 僅包括本集團僱員。分包商及合營企業的工人不計入內。

<sup>16</sup> 於報告期間，本集團僱員人數大幅增加，乃由於披露信息涵蓋了本集團整個集團的僱員。



於報告期間，本集團的合約僱員並無提出僱員賠償申索，亦無涉及分別針對本集團、分包商及／或合營企業的法律訴訟程序案件。申索一般由本集團及／或合營企業所投購保險承保。據董事所深知，於報告期間，本集團並不知悉與此有關的任何重大不合規情況。

### 人才留任

#### 薪酬、補償以及其他待遇及福利

一般而言，本集團根據僱員的教育、經驗、其他技能及資質釐定僱員的薪金。薪金及津貼會定期進行檢討，且檢討時會考慮本集團的財務表現、社會經濟及市場狀況、工作表現及其他相關因素。

為吸引及挽留人才，本集團提供具競爭力的報酬待遇及各項福利以及向合資格僱員發放報酬，包括酌情花紅、強制性公積金計劃、醫療保險、工傷賠償及保險、加班津貼、住房津貼、交通津貼、臨時工地津貼等。

#### 假期及工作時數

本集團為僱員提供合理的工作時數及假期。所有僱員均有權享受香港特別行政區政府每年公佈的公眾或法定假期。除該等假期外，僱員亦有權享有年假、產假、病假、補假、考試假、陪審員假期(court case leave)等。

#### 僱員流失比率

於報告期間，本集團整體流失比率為40.9%（二零二零年／二零二一年：16.4%）。流失人數及百分比詳情如下：

	二零二一年／ 二零二二年 <sup>18</sup> 員工人數	二零二一年／ 二零二二年 流失比率 (%)	二零二零年／ 二零二一年 員工人數	二零二零年／ 二零二一年 <sup>19</sup> 流失比率 (%)
流失情況 <sup>17</sup>				
按性別				
男性	103	42.7%	9	17.6%
女性	28	35.4%	3	13.6%
按年齡組別				
30歲以下	34	49.3%	1	11.1%
30-50歲	50	41.0%	4	15.4%
50歲或以上	47	36.4%	7	18.4%
按地域				
香港	131	40.9%	12	16.4%
整體	131	40.9%	12	16.4%



此外，我們重視全面健康，為促進及維持身心健康，我們已制定政策保護員工免於遭受職場暴力。我們對在工作場所進行人身攻擊、威脅行為、偷拍及騷擾的僱員持零容忍態度。

### 政策

#### 1. 安全及健康政策

- 安全手冊
  - 我們的安全手冊對不同層級的員工在安全管理及遵守相關規定方面有明確的職責界定。我們要求我們工人嚴格遵守安全手冊，了解每個工作類型的安全保護措施，例如使用基本防護裝備的說明。另一方面，我們的手冊亦提供僱員在面臨危險情況時應遵守及遵循的應急措施實施指南。
- 安全培訓
  - 為實現我們持續改善職業健康及安全的目標，我們為工人的外部培訓及現場安全培訓提供贊助。有關詳情，請參閱下文「我們的嘗試」。
- 安全委員會
  - 我們的安全主任及受聘外部安全審核公司與我們的客戶一同評估每個項目的安全政策及計劃；及
  - 我們設定合適的安全政策以確保符合法律要求（例如《職業安全及健康條例》（第509章）），該等政策由安全主任實施並直接向我們的執行董事呈報。

#### 2. 職業健康及安全管理系統

- ISO 45001:2018適用於土木工程（地盤平整、道路及渠務）建造的職業健康及安全管理體系標準

### 職業措施

為確保職業安全，本集團根據每個具體項目的情況發佈特定的安全計劃，並由安全主任審閱及監督。除重點強調所有法定及合約規定外，該計劃亦提供協調、管理及控制工程的說明，以保護所有參與該項目或受現場營運影響的人員及公眾的安全、健康及福祉。



## 環境、社會及管治

### 我們的嘗試

#### 1. 遵守一般內部安全規則

我們制定規則並適用於所有進入施工現場的人員，例如梯子、手工具、便攜式電動工具、電力及化學品的安全使用指南以及正確的保管辦法。

#### 2. 加強現場檢查

我們每週均會對施工現場進行安全巡視，檢查整個工地、工作區域及工地辦公室的情況，即時提出補救措施建議進行改進，並由地盤總管及安全主任記錄及審批。

#### 3. 消防演習

根據本集團的工作指引所述的消防安排，至少須每六個月進行一次消防演習。於每次演習後，各責任方須召開全體會議，以對各方面進行檢討，並在必要時制定改進計劃。

#### 4. 安全培訓及教育

我們會確保所有地盤工人均須接受強制性基本安全培訓（平安卡）。我們亦提供定期施工現場健康及安全培訓，包括安全入職培訓、工地座談會和由安全主任設計的特定健康及安全培訓。

#### 5. 應急準備

我們任命應急小組確保對不同類型的危害作出恰當應變措施。為應對惡劣天氣、滑坡或洪水、傳染病和中暑等突發情況，我們就上述緊急情況制定應急方案。有關計劃須定期審核，以應對需要進行的額外程序以確保在面臨緊急情況時職業安全的任何重大更新。



僱員防火講座



在項目地盤進行消防演習



### 安全表現及目標

本集團深知員工及工人乃我們項目的主要參與者。我們要求在營運過程中保持最佳的安全表現。我們的安全表現目標是實現每100,000工時事故發生率不超過0.6次，並於報告期間成功達致該目標。本集團致力提供一切必要資源，達至有效實施及持續改進，從而降低意外比率。根據香港法例，我們的項目須遵守若干安全及健康要求，包括但不限於：

- 《工廠及工業經營條例》(第59章)
- 《職業安全及健康條例》(第509章)

於報告期間及過去兩個財政年度，就生興而言，我們成功實現了零宗須報告事故、死亡及因工傷損失工作日數。於報告期間，就董事所知，本集團概不知悉有任何與職業健康及安全有關的重大不合規事項。本集團將繼續提倡安全意識，檢討我們的安全措施並向我們的合營企業及分包商給予指導，確保持續改善，以防止事故發生。

### 員工教育及發展

員工是我們寶貴的資產。本集團堅持業務發展與員工投資齊頭並進。我們定期評估同事的發展需求，以確保向彼等提供充足支持，以發揮最大潛力並實現自我。我們組織與員工工作職責相關的內部培訓項目，例如研討會、講習班、觀摩及示範。為讓員工有長遠的專業發展，我們向員工提供外部培訓機會。針對各個層次及專業的員工，我們透過下列措施鼓勵彼等加入專業機構進修技術及管理技能：

- 培訓及教育贊助政策
  - 根據學習性質及時長，通過資金贊助方式鼓勵持續發展。
  - 員工在完成有關課程後或須繼續為我們服務一段時間。
- 專業會員費贊助
  - 每月支薪的僱員每年享有一次全額報銷任何一家專業機構（包括香港工程師學會、英國土木工程師學會、英國皇家結構工程師學會、香港建築師學會、英國皇家建築師學會、香港測量師學會、英國皇家特許測量師學會、香港會計師公會、香港公司治理公會）的資深／正式會員費的機會。

## 環境、社會及管治

### 職業發展

出於晉升考核、薪資審查及釐定年度花紅等多重目的，我們每半年或每年對僱員的表現進行審查。我們相信，當前的考核及花紅制度可促進僱員與管理人員之間的有效溝通，從而有助實現本集團的期望、評估個人績效、彰顯有才能的員工、為僱員的職業發展提供指引及協助以及留聘現有員工。

### 學習與發展

為使僱員了解新知識及技能，我們為僱員提供培訓計劃，如與工作相關的健康與安全講習班及研討會。我們相信，提供持續教育及進階培訓的機會既可提高員工的工作能力及效率，亦可提升彼等的工作滿意度及培養忠誠度。

新僱員須通過試用期（於特定職位的委任文件中確認）以熟悉公司文化及工作常規。試用期屆滿後，相關主管將根據其工作表現決定是否正式聘用該僱員。



為僱員提供健康與安全培訓課程

## 環境、社會及管治

總體而言，於報告期間，本集團的僱員總數為189名，其中受訓僱員總數為179名，培訓總時數為377小時。詳情如下：

	二零二一年／ 二零二二年	二零二零年／ 二零二一年
<b>受訓僱員百分比<sup>20</sup></b>		
按性別		
男性	99.3%	71.4%
女性	82.4%	10.5%
按僱傭類別		
高級管理層	100.0%	100.0%
中級管理層	92.6%	50.0%
一般員工	94.9%	45.5%
兼職員工	100.0%	0.0%
<b>整體</b>	<b>94.7%</b>	<b>52.5%</b>

	二零二一年／ 二零二二年 時數／僱員	二零二零年／ 二零二一年 時數／僱員
<b>平均培訓時數<sup>21</sup></b>		
按性別		
男性	2.03	1.98
女性	1.90	1.21
按僱傭類別		
高級管理層	14.00	1.00
中級管理層	5.37	7.90
一般員工	0.95	0.45
兼職員工	1.00	0.00
<b>整體</b>	<b>1.99</b>	<b>1.74</b>

<sup>20</sup> 受訓僱員百分比=報告期間的受訓僱員總數／於報告期末的僱員總數。

<sup>21</sup> 平均培訓時數=報告期間的總培訓時數／於報告期末的僱員總數。

## 環境、社會及管治



### 禁止童工及強制勞工

如我們的內部政策及僱員手冊中所規定，本集團禁止任何形式的童工及強制勞工。我們亦承諾對僱用非法及不合資格在香港工作的申請人採取零容忍態度。人力資源及行政負責人員會檢視職位申請者的香港身份證及／或其他顯示其可於香港合法受僱的證明文件的正本，並複印副本。現場工作人員負責檢查每名工人的個人身份證明文件。就政府項目而言，我們會指派一名勞工主任，以嚴格檢查工人的個人身份證明文件。

本集團定期檢討招聘措施以確保遵守有關童工或強制勞工的相關法規及其他法規，並要求所有分包商遵守相關法律。倘發現任何童工或強迫勞動情況，將立即停止童工的工作。本集團將嚴格遵循當地勞動法律及法規處理此類情況。本集團嚴格遵守僱傭條例。於報告期間，就董事所知，本集團概不知悉有任何與童工及強制勞工有關的重大不合規案例。

### 我們的供應鏈

#### 供應鏈管理

本集團致力於與其供應鏈中的合作夥伴建立長期及具建設性的關係。本集團公司政策手冊內的採購章節明確要求我們須遵循公平、透明及具競爭力的採購流程。該手冊適用於項目開始時分包商投標程序中本集團的所有部門、合作夥伴及附屬公司，要求所有僱員遵守最高的商業誠信標準，並遵守相關法律法規。



### 供應商及分包商參與

- 供應商

供應商向本集團提供的商品及服務主要包括(i)建築材料；及(ii)管道。我們採購的建築材料主要包括混凝土、骨料、鋼材及瀝青。我們對新供應商進行供應商評估，並在評估潛在供應商／分包商時考慮消除環境及社會風險（即：勞工常規、任何已結案的法律案件（如貪污案件）導致的聲譽風險），並確定他們是否有任何違反環境及社會相關法律法規的行為。我們不時對潛在及認可供應商進行篩選及檢討，參考指標包括(i)合法的營業執照；(ii) ISO認證的環境管理、職業健康與安全、質量管理體系；(iii)售前及售後服務；(iv)生產能力；(v)是否使用環保材料及(vi)價格。

- 分包商

我們將地盤工程分包予指定分包商以協助完成土木工程項目，並負責實地監督、分包商管理及整體項目管理以促進及監控彼等的表現。我們根據項目工程類型按合約基準委聘分包商。我們參考以下各項因素不時進行批准及篩選分包商：(i)技術能力；(ii)聲譽、過往表現及經驗；(iii)勞動力資源；(iv)設備是否充足；(v)是否使用環保材料及(vi)安全表現。我們的慣例為根據分包商就項目類型的經驗及服務費用報價從名單中挑選分包商。

### 供應商及分包商概況

我們的供應商及分包商均為香港公司。於二零二二年三月三十一日，我們共有403名供應商及29名分包商，於報告期間新增並經批准的供應商及分包商分別為12名及0名<sup>22</sup>。

<sup>22</sup> 新獲批的供應商和分包商數量僅包括屬於本公司及其附屬公司的供應商及分包商，合資企業的相關數據無法獲得。



## 環境、社會及管治

### 供應商及分包商管理及監察

為達致更佳的项目表現，我們參考以下因素每年評估我們分包商的質量：(i)廠房是否充足；(ii)人力是否充足；(iii)進度；(iv)工藝；(v)對指示的回應；(vi)財務狀況；及(vii)計劃及管理。至於我們供應商的表現，我們會評估他們的(i)材料或服務質量；(ii)質量一致性；(iii)回應訂單的時間；(iv)能否依時交貨；(v)交貨方式；(vi)回應額外訂單的時間；(vii)回應查詢的時間及(viii)安全管理。倘發現有任何不當行為及表現欠佳，將就項目表現之進一步改進給予評價及備註。

此外，我們明白我們的项目（例如地盤平整）可能導致景觀、周圍環境變動或分包商安全問題以及供應商的生產廢棄物及排放。同時，我們的分包商或會因違反安全、環境或僱傭法律及法規而受到指控，因而可能影響其相關牌照的續期或甚至可能導致牌照被吊銷。因此，我們通過工地巡查、檢測及風險評估，每年監察我們認可名單內的供應商及分包商之表現，並識別環境或社會風險。

### 我們的客戶

#### 項目及服務質量

##### 質量政策

本集團已制定質量手冊及項目質量計劃，當中載明我們致力於建立以客戶為中心及持續改善的企業文化以提高績效。

##### 質量管理系統

為保持貫徹一致的產品質量及確保我們於各方面滿足客戶需求的能力，本集團已設立符合ISO 9001:2015要求的正式質量管理系統。

在質量控制過程中，我們已聘請質量控制人員對質量體系中出現的問題進行識別並提供解決方案，採取措施以防止不合規事項的發生。我們的地盤代理監督我們自身工人及分包商在地盤完成的工程質量。為確保項目按計劃進行，我們的項目經理負責監督整體工程質量及工程工作計劃。我們旨在建立以可持續發展表現為本，強調奉行持續改進及長遠發展的文化。

除已進行的質量控制工作外，我們亦高度重視我們建設工程所用材料的質量，並委任專員根據項目質量規劃的標準及要求執行相關檢查工作。





### 投訴處理

我們設有投訴處理程序，為員工提供投訴處理指引，負責人會認真調查每一宗投訴個案，及後會為投訴人提供解決方案。所有投訴均會及時跟進，直至個案完結。由於本集團不涉及任何製造及分銷業務及流程，故並無因健康與安全原因而召回產品。就董事所知，我們於報告期間並無接獲任何正式投訴。

### 知識產權、客戶健康與安全、廣告及標籤

本集團尊重知識產權並自二零一八年起自知識產權署商標註冊處取得商標註冊證書，成為我們獨有商標的擁有人。我們亦註冊為我們域名的擁有人。

根據本集團的業務性質，客戶健康與安全並非重大問題，但我們非常重視管理，並已制定嚴格及詳細的內部政策和程序，以確保我們工人的職業健康與安全。有關進一步資料，請參閱本報告「健康與安全」一節。本集團並不過度依賴市場推廣及廣告，亦不涉及標籤活動。據董事所知，知識產權、客戶健康與安全、廣告及標籤對本集團業務經營並無任何重大影響。我們將密切監察營商環境以識別此領域的任何重大風險。

### 客戶私隱及企業資料保障

於收集、處理及使用客戶及員工的商業或個人資料時，本集團致力保障個人資料私隱，及防止資料被不當使用或洩露。

- 僱員
  - 僱員手冊已概述資料收集詳情及個人記錄用途。人力資源部嚴格遵守《個人資料(私隱)條例》。員工的個人資料僅提供予有限人員，例如高級管理層人員、特定主管、負責評估資格及財務申索的處理人員及具有特殊任務的其他獲授權僱員。
- 本集團、客戶及業務夥伴
  - 在僱員手冊中，安全是「行為守則」項下的重要議題。本集團要求全體僱員恪守公司及客戶資料保密規定。經手僱員不得與除主管外的任何人士討論有關本集團及客戶的所有文件及資料。僱員如對資料有任何疑問，應尋求主管指導。



## 環境、社會及管治

不論工作地點及時間，全體僱員均須遵守有關私隱的準則及規則。倘任何僱員不履行該保密承諾，則可能面臨紀律處分，嚴重個案會構成嚴重行為失當。於報告期間，據董事所知，本集團在此方面並無任何重大不合規情況。

### 商業道德

本集團致力以誠信經營業務，並採用最高標準制定透明及公開的企業管治框架。我們對任何不道德行為零容忍。為提高反貪污意識，於報告期內本集團已為董事及員工安排反貪污培訓，內容包括工人招聘的貪污預防措施等。

### 政策及預防措施

我們的承諾及價值受到該等政策及措施指引。我們定期審閱及更新以確保符合商業道德行為規範，包括但不限於：

- 僱員手冊

我們的僱員手冊載有日常營運中的負責任原則，包括商業道德、利益衝突、賄賂及貪污行為、輸送及接受利益、環境、健康與安全以及工作場所相關的事項。

- 舉報政策

該政策的制定，是為了鼓勵僱員在業務上發現任何可疑不當及不道德行為，例如內部的不當行為、貪污、欺詐行為以及對環境及公眾造成嚴重危害時向審核委員會匿名及及時舉報。我們希望以此制止不當行為並維持良好的專業形象及職業道德。舉報人的身份及利益始終受到保障及尊重。

- 欺詐風險管理

我們的風險管理政策列明一系列欺詐風險因素，並已建立欺詐風險管理以確保及早發現潛在欺詐活動並作出適當反應。

作為區域領先的建築公司，我們深知在項目招標及外包過程中公平及透明的重要性。本集團嚴格遵守有關業務誠信、賄賂及洗黑錢的香港法律及法規，例如《防止賄賂條例》及《競爭條例》(第619章)。於報告期間，據董事所知，本集團在此方面並無接獲任何有關不合規案件(如串通投標及貪污訴訟)的警告或通告。



## 我們的社會

### 社區投資

本集團致力奉獻社會並支持有利於我們業務所在社區的倡議以實現美好未來。本集團近年來不斷發展，並不忘為社會作出貢獻的社會責任。

### 我們的貢獻

由於新冠病毒疫情及其相關影響，我們於報告期間對社區及義工活動的參與進行了限制。為應對及預防病毒在社區傳播，我們已要求我們的僱員嚴格遵守並執行衛生措施。

於報告期間，本集團已參與多種社區投資活動，包括但不限於下列活動：

活動	貢獻資源	
	捐款 (港元) / 活動時數 (小時) / 用品	
志願者豐收日		2小時
捐贈基層		蔬菜瓜果各4筐
塋原自然生態公園之旅暨水稻展覽		10小時
受惠者包括中學生、土木工程拓展署及香港工程師學會		
向蓬瀛仙館祥龍圍綜合服務中心捐贈農作物		2小時 蔬菜瓜果各約4筐 (共240斤左右)
向香港路德會社會服務處捐贈農作物		2小時 蔬菜瓜果各約4筐 (共240斤左右)
向明愛粉嶺綜合家庭服務中心捐贈農作物		2小時 蔬菜瓜果各約4筐 (共240斤左右)
向惜食堂捐贈農作物		2小時 蔬菜瓜果各約4筐 (共240斤左右)
向香港婦女中心協會慧思薈 (粉嶺) 捐贈農作物		2小時 蔬菜瓜果各約4筐 (共240斤左右)



## 環境、社會及管治

活動	貢獻資源	
	捐款 (港元) / 活動時數 (小時) / 用品	
向金錢村何東學校捐贈農作物	2小時	蔬菜瓜果各約4筐 (共240斤左右)
向中華基督教會基道大埔堂捐贈農作物	2小時	蔬菜瓜果各約4筐 (共240斤左右)
向香港婦女中心協會賽馬會麗閣中心捐贈農作物	2小時	蔬菜瓜果各約4筐 (共240斤左右)
向啟愛共融基金有限公司 (家庭服務中心) 捐贈農作物	2小時	蔬菜瓜果各約4筐 (共240斤左右)
向中華基督教會英華堂捐贈農作物	2小時	蔬菜瓜果各約4筐 (共240斤左右)
向富昌邨居民服務中心捐贈農作物	2小時	蔬菜瓜果各約4筐 (共240斤左右)
向Glory Ministries捐贈農作物	2小時	蔬菜瓜果各約4筐 (共240斤左右)
向基督教香港信義會北區青少年綜合服務中心捐贈農作物	2小時	蔬菜瓜果各約4筐 (共240斤左右)
向基督教香港信義會靈合長者健康中心捐贈農作物 與竹園區神召會社區服務團隊合作	2小時	蔬菜瓜果各約4筐 (共240斤左右)
向恩慈之家捐贈農作物 與竹園區神召會社區服務團隊合作	2小時	蔬菜瓜果各約4筐 (共240斤左右)





向明愛粉嶺綜合家庭服務中心捐贈農作物

我們期望在疫情結束後參與更多社區活動。

### 獎項及榮譽

本集團的努力得到了獎項及榮譽的認可。於報告期內，本集團的附屬公司之一生興土木有限公司就其項目之一沙嶺墳場興建骨灰安置所獲得節能證書「卓越級別」。



沙嶺墳場興建骨灰安置所榮獲節能證書「卓越級別」



# 環境、社會及管治

## 環境、社會及管治報告指引內容索引

主要範疇、層面、一般披露及關鍵績效指標 (附註1)

章節／描述

### A. 環境

#### 層面A1 排放物

一般披露	有關廢氣及溫室氣體排放、向水及土地的排污、有害及無害廢棄物的產生等的：政策；及遵守對發行人有重大影響的相關法律及規例的資料。	我們的環境－政策及環境合規
關鍵績效指標A1.1	排放物種類及相關排放數據。	我們的環境－我們營運產生的環境影響及緩解措施－空氣排放物
關鍵績效指標A1.2	直接 (範圍1) 及能源間接 (範圍2) 溫室氣體排放量 (以噸計算) 及 (如適用) 密度 (如以每產量單位、每項設施計算)。	我們的環境－我們營運產生的環境影響及緩解措施－溫室氣體排放
關鍵績效指標A1.3	所產生有害廢棄物總量 (以噸計算) 及 (如適用) 密度 (如以每產量單位、每項設施計算)。	我們的環境－我們營運產生的環境影響及緩解措施－廢棄物及廢水管理
關鍵績效指標A1.4	所產生無害廢棄物總量 (以噸計算) 及 (如適用) 密度 (如以每產量單位、每項設施計算)。	我們的環境－我們營運產生的環境影響及緩解措施－廢棄物及廢水管理
關鍵績效指標A1.5	描述所訂立的排放量目標及為達到這些目標所採取的步驟。	我們的環境；我們的環境－我們營運產生的環境影響及緩解措施－氣候變化
關鍵績效指標A1.6	描述處理有害及無害廢棄物的方法，及描述所訂立的減廢目標及為達到這些目標所採取的步驟。	我們的環境；我們的環境－我們營運產生的環境影響及緩解措施－廢棄物及廢水管理





## 主要範疇、層面、一般披露及關鍵績效指標 (附註1)

## 章節 / 描述

### 層面A2資源使用

一般披露	有效使用資源 (包括能源、水及其他原材料) 的政策。	我們的環境—政策
關鍵績效指標A2.1	按類型劃分的直接及／或間接能源 (如電、氣或油) 總耗量 (以千個千瓦時計算) 及密度 (如以每產量單位、每項設施計算)。	我們的環境—我們營運產生的環境影響及緩解措施—能源效益
關鍵績效指標A2.2	總耗水量及密度 (如以每產量單位、每項設施計算)。	我們的環境—我們營運產生的環境影響及緩解措施—用水效益
關鍵績效指標A2.3	描述所訂立的能源使用效益目標及為達到這些目標所採取的步驟。	我們的環境；我們的環境—我們營運產生的環境影響及緩解措施—能源效益
關鍵績效指標A2.4	描述求取適用水源上可有任何問題，以及所訂立的用水效益目標及為達到這些目標所採取的步驟。	我們的環境；我們的環境—我們營運產生的環境影響及緩解措施—用水效益
關鍵績效指標A2.5	製成品所用包裝材料的總量 (以噸計算) 及 (如適用) 每生產單位估量。	並無與本集團業務有關

### 層面A3環境及天然資源

一般披露	減低發行人對環境及天然資源造成重大影響的政策。	我們的環境—政策
關鍵績效指標A3.1	描述業務活動對環境及天然資源的重大影響及已採取管理有關影響的行動。	我們的環境—我們營運產生的環境影響及緩解措施



## 環境、社會及管治

主要範疇、層面、一般披露及關鍵績效指標 (附註1)	章節／描述
<b>層面A4氣候變化</b>	
一般披露	識別及應對已經及可能會對發行人產生影響的重大氣候相關事宜的政策。我們的環境—氣候變化
關鍵績效指標A4.1	描述已經及可能會對發行人產生影響的重大氣候相關事宜，及應對行動。我們的環境—氣候變化
<b>B.社會</b>	
<b>僱傭及勞工常規</b>	
<b>層面B1僱傭</b>	
一般披露	有關薪酬及解僱、招聘及晉升、工作時數、假期、平等機會、多元化、反歧視以及其他待遇及福利的：政策；及遵守對發行人有重大影響的相關法律及規例的資料。我們的員工—政策、僱傭管理、人才留任
關鍵績效指標B1.1	按性別、僱傭類型、年齡組別及地區劃分的僱員總數。我們的員工—僱傭管理
關鍵績效指標B1.2	按性別、年齡組別及地區劃分的僱員流失比率。我們的員工—人才留任



## 主要範疇、層面、一般披露及關鍵績效指標 (附註1)

## 章節／描述

### 層面B2健康與安全

**一般披露** 有關提供安全工作環境及保障僱員避免職業性危害的：政策；及遵守對發行人有重大影響的相關法律及規例的資料。

我們的員工－健康與安全

**關鍵績效指標B2.1** 過去三年 (包括匯報年度) 每年因工亡故的人數及比率。

我們的員工－健康與安全

**關鍵績效指標B2.2** 因工傷損失工作日數。

我們的員工－健康與安全

**關鍵績效指標B2.3** 描述所採納的職業健康與安全措施，以及相關執行及監察方法。

我們的員工－健康與安全

### 層面B3發展及培訓

**一般披露** 有關提升僱員履行工作職責的知識及技能的政策。描述培訓活動。

我們的員工－員工教育及發展

**關鍵績效指標B3.1** 按性別及僱員類別劃分的受訓僱員百分比。

我們的員工－員工教育及發展

**關鍵績效指標B3.2** 按性別及僱員類別劃分，每名僱員完成受訓的平均時數。

我們的員工－員工教育及發展



## 環境、社會及管治

主要範疇、層面、一般披露及關鍵績效指標 (附註1)		章節／描述
<b>層面B4勞工準則</b>		
一般披露	有關防止童工或強制勞工的：政策；及遵守對發行人有重大影響的相關法律及規例的資料。	我們的員工－禁止童工及強制勞工
關鍵績效指標B4.1	描述檢討招聘慣例的措施以避免童工及強制勞工。	我們的員工－禁止童工及強制勞工
關鍵績效指標B4.2	描述在發現違規情況時消除有關情況所採取的步驟。	我們的員工－禁止童工及強制勞工
<b>營運慣例</b>		
<b>層面B5供應鏈管理</b>		
一般披露	管理供應鏈的環境及社會風險政策。	我們的供應鏈－供應鏈管理
關鍵績效指標B5.1	按地區劃分的供應商數目。	我們的供應鏈－供應鏈管理
關鍵績效指標B5.2	描述有關聘用供應商的慣例，向其執行有關慣例的供應商數目、以及有關慣例的執行及監察方法。	我們的供應鏈－供應鏈管理
關鍵績效指標B5.3	描述有關識別供應鏈每個環節的環境及社會風險的慣例，以及相關執行及監察方法。	我們的供應鏈－供應鏈管理
關鍵績效指標B5.4	描述在揀選供應商時促使多用環保產品及服務的慣例，以及相關執行及監察方法。	我們的供應鏈－供應鏈管理



### 主要範疇、層面、一般披露及關鍵績效指標 (附註1)

### 章節 / 描述

#### 層面B6產品責任

一般披露	有關所提供產品和服務的健康與安全、廣告、標籤及私隱事宜以及補救方法的：政策；及遵守對發行人有重大影響的相關法律及規例的資料。	我們的客戶—項目及服務質量
關鍵績效指標B6.1	已售或已運送產品總數中因安全與健康理由而須回收的百分比。	並無與本集團業務有關
關鍵績效指標B6.2	接獲關於產品及服務的投訴數目以及應對方法。	我們的客戶—項目及服務質量
關鍵績效指標B6.3	描述與維護及保障知識產權有關的慣例。	我們的客戶—知識產權、客戶健康與安全、廣告及標籤
關鍵績效指標B6.4	描述質量檢定過程及產品回收程序。	我們的客戶—項目及服務質量
關鍵績效指標B6.5	描述消費者資料保障及私隱政策，以	我們的客戶—客戶私隱及企業資料保障
	及相關執行及監察方法。	



## 環境、社會及管治

主要範疇、層面、一般披露及關鍵績效指標 (附註1)	章節／描述
<b>層面A7反貪污</b>	
一般披露	有關防止賄賂、勒索、欺詐及洗黑錢的：政策；及遵守對發行人有重大影響的相關法律及規例的資料。
關鍵績效指標B7.1	於報告期間對發行人或其僱員提出並已審結的貪污訴訟案件的數目及訴訟結果。
關鍵績效指標B7.2	描述防範措施及舉報程序，以及相關執行及監察方法。
關鍵績效指標B7.3	描述向董事及員工提供的反貪污培訓。
<b>社區</b>	
<b>層面B8社區投資</b>	
一般披露	有關以社區參與來了解營運所在社區需要和確保其業務活動會考慮社區利益的政策。
關鍵績效指標B8.1	專注貢獻範疇 (如教育、環境事宜、勞工需求、健康、文化、體育)。
關鍵績效指標B8.2	在專注範疇所動用資源 (如金錢或時間)。

附註1：所有一般披露及「層面A.環境」及「層面B.社會」範疇內的關鍵績效指標乃環境、社會及管治報告指引所載「不遵守就解釋」條文披露內容。

