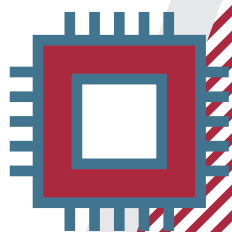
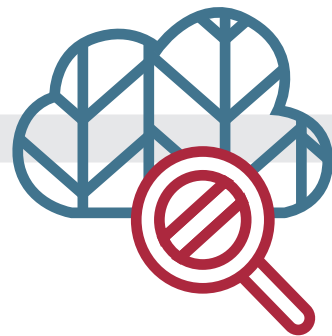




中國電信股份有限公司  
香港交易所股份代碼：728

# 新 征 程

二零二二年 中期報告



## 目錄

01	重要提示
02	第一節 釋義
07	第二節 公司簡介
09	第三節 管理層討論與分析
35	第四節 公司治理報告
41	第五節 環境與社會責任
43	第六節 重要事項
50	第七節 股份變動及股東情況
56	第八節 債券相關情況
57	第九節 中期財務資料
57	中期財務資料的審閱報告
58	簡明合併財務狀況表(未經審核)
60	簡明合併綜合收益表(未經審核)
62	簡明合併權益變動表(未經審核)
63	簡明合併現金流量表(未經審核)
66	未經審核簡明合併中期財務資料附註
88	中國企業會計準則及國際財務報告準則差異



一、 本公司按照國際會計準則第34號編製截至2022年6月30日止六個月期間的未經審核簡明合併中期財務資料，本報告中的簡明合併中期財務資料未經審核。

二、 董事會決議通過的本報告期利潤分配預案或公積金轉增股本預案

在充分考慮股東回報、公司盈利情況、現金流水平及未來發展資金需求後，公司第七屆董事會第十九次會議決定按照2022年中期本公司股東應佔利潤人民幣182.9億元的60%向全體股東分配股息，以實施權益分派股權登記日當日登記的總股本為基數，按照截至2022年6月30日公司總股本91,507,138,699股進行測算，向全體股東派發每股人民幣0.120元股息(含稅)。如在實施權益分派的股權登記日前公司總股本發生變動的，擬維持分配總額不變，相應調整每股分配比例，並將另行公告具體調整情況。

2022年中期派息方案由股東大會授權董事會決定，並由公司第七屆董事會第十九次會議於2022年8月16日決議通過。

三、 前瞻性陳述的風險聲明

本公司2022年中期報告中所涉及的發展戰略、未來經營計劃、展望等前瞻性陳述不構成公司對投資者的承諾。該等前瞻性陳述受制於已知及未知的風險、不確定性及其他因素，因而可能造成本公司的實際表現、財務狀況或經營業績與該等前瞻性陳述所暗示的任何未來表現、財務狀況或經營業績存有重大不同。此外，公司將不會更新這些前瞻性陳述。敬請投資者注意投資風險。

四、 重大風險提示

公司已在本報告中詳細描述存在的經濟和政策環境適應風險、業務運營風險、網絡和信息安全風險、國際化經營風險，可參考本報告「管理層討論與分析」的相關內容。

## 第一節 釋義

在本報告中，除非文義另有所指，下列詞語具有如下含義：

5G	指	第五代移動通信技術
5G消息	指	終端原生基礎短消息服務的全新升級。對於個人用戶而言，5G消息在內容方面實現文字、圖片、音頻、視頻、位置等信息的有效融合；對於企業而言，5G消息為其提供與個人用戶之間的多媒體信息交互接口
5G新通話	指	基於5G VoNR超高清音視頻通話，結合雲化承載的音視頻AI處理能力與IMS數據通道(IMS Data Channel)帶來的多類數據實時交互能力，實現通話中轉寫翻譯、實時互動操作等功能的智能化、交互化、無障礙化新型通話服務
A股	指	公司在中國境內發行、在境內證券交易所上市的並以人民幣認購和交易的股票
美國存託股份	指	由存託銀行發行，在紐約證交所上市的證券。公司每份美國存託股份代表公司100股H股
AR	指	Augmented Reality，增強現實
ARPU	指	每用戶月度平均收入
人工智能/AI	指	是研究、開發用於模擬、延伸和擴展人的智能的理論、方法、技術及應用系統的一門技術科學



大數據	指	海量、實時、多樣化的可被記錄、採集和開發利用的數據信息，以及基於大數據的挖掘處理技術
董事會	指	本公司董事會
中電信數智科技	指	中電信數智科技有限公司，曾用名「中國電信集團系統集成有限責任公司」
財務公司	指	中國電信集團財務有限公司
國際公司	指	中國電信國際有限公司
中國電信集團／電信集團	指	中國電信集團有限公司，曾用名「中國電信集團公司」，公司的控股股東
中國電信／公司／本公司	指	中國電信股份有限公司，於中華人民共和國註冊成立的股份有限公司，或者根據上下文，指中國電信股份有限公司及其控股子公司
中國鐵塔	指	指中國鐵塔股份有限公司，曾用名「中國通信設施服務股份有限公司」
中國企業會計準則	指	財政部頒佈的《企業會計準則基本準則》，以及其後頒佈修訂的具體會計準則、應用指南、解釋和其他相關規定
雲計算	指	是一種將池化的集群計算能力通過互聯網向外部用戶提供彈性、按需服務的互聯網技術
算力網絡	指	依據國家關於全國一體化大數據中心八個樞紐節點建設方案的批覆文件，其含義包括數據中心基礎設施、算力、網絡、雲，以及貫穿其中的綠色和安全的屬性



東數西算	指	通過構建數據中心、雲計算、大數據一體化的新型算力網絡體系，將東部算力需求有序引導到西部，優化數據中心建設佈局，促進東西部協同聯動的國家工程
EFLOPS	指	FLOPS (Floating-Point Operations Per Second)，每秒所執行的浮點運算次數，常被用來估算電腦的執行效能；E即Exa，代表一百京(10的18次方)，所以EFLOPS即每秒一百京次浮點運算
福建投資集團	指	福建省投資開發集團有限責任公司
本集團	指	本公司及其附屬公司
廣東廣晟	指	廣東省廣晟控股集團有限公司，曾用名「廣東省廣晟資產經營有限公司」
H股	指	公司在中國境外發行、在香港聯交所上市並以港幣認購和交易的股票
IDC	指	Internet Datacentre，互聯網數據中心
國際財務報告準則	指	由國際會計準則理事會不時頒佈的《國際財務報告準則》、修訂及詮釋



物聯網	指	各種感知設備基於計算機和通信技術，利用蜂窩移動網絡、有線網絡、無線網絡等完成信息的傳輸、協同和處理，從而實現物與物通信、物與人通信的網絡
江蘇國信	指	江蘇省國信集團有限公司，曾用名「江蘇省國信資產管理集團有限公司」
上市規則	指	《香港聯合交易所有限公司證券上市規則》
工信部	指	工業和信息化部
量子密話	指	將通訊技術與量子信息技術進行緊密結合，實現端到端語音通話等加密防護，為用戶提供穩定可靠的量子防護安全通信服務
RDO	指	Research, Development, Operation
報告期	指	二零二二年一月一日至二零二二年六月三十日期間
SaaS	指	Software-as-a-Service，軟件即服務，即通過網絡提供軟件服務
上交所	指	上海證券交易所
聯交所／香港聯交所	指	香港聯合交易所有限公司

## 第一節 釋義



本次發行／本次A股發行／ A股發行	指	公司本次公開發行人民幣普通股A股股票
VR	指	Virtual Reality，虛擬現實技術
浙江財務開發	指	浙江省財務開發有限責任公司，曾用名「浙江省財務開發公司」



## 一、公司信息

公司的中文名稱	中國電信股份有限公司
公司的中文簡稱	中國電信
公司的外文名稱	China Telecom Corporation Limited
公司的外文名稱縮寫	China Telecom
公司的法定代表人	柯瑞文

## 二、聯繫人和聯繫方式

	董事會秘書	證券事務代表	公司秘書
姓名	柯瑞文(代行)	徐飛	黃玉霞
聯繫地址	北京市西城區金融大街31號	北京市西城區金融大街31號	香港灣仔告士打道108號 光大中心28樓
電話	8610-58501800	8610-58501508	852-28779777
傳真	8610-58501531	8610-58501531	852-28770988
電子信箱	ir@chinatelecom-h.com	ir@chinatelecom-h.com	ir@chinatelecom-h.com

## 三、基本情況簡介

公司註冊地址及辦公地址	北京市西城區金融大街31號
公司辦公地址的郵政編碼	100033
香港主要營業地點	香港灣仔告士打道108號光大中心28樓
公司網址	www.chinatelecom-h.com
電子信箱	ir@chinatelecom-h.com

## 四、公司股票簡況

股票種類	股票上市交易所	股票簡稱	股票代碼
A股	上海證券交易所	中國電信	601728
H股	香港聯合交易所	中國電信	00728

## 五、其他相關資料

公司聘請的會計師事務所(境內)	名稱	普華永道中天會計師事務所(特殊普通合夥)
	辦公地址	上海市黃浦區湖濱路202號領展企業廣場二座普華永道中心11樓
公司聘請的會計師事務所(境外)	名稱	羅兵咸永道會計師事務所
	辦公地址	香港中環太子大廈22樓
報告期內履行持續監督職責的保薦機構	名稱	中國國際金融股份有限公司
	辦公地址	北京市朝陽區建國門外大街1號國貿大廈2座27層及28層
	簽字的保薦代表人姓名	徐石晏、龍亮
	持續督導的期間	2021年8月20日至2023年12月31日
報告期內履行持續監督職責的保薦機構	名稱	中信建投證券股份有限公司
	辦公地址	北京市朝陽區安立路66號4號樓
	簽字的保薦代表人姓名	王晨寧、董軍峰
	持續督導的期間	2021年8月20日至2023年12月31日



## 第三節 管理層討論與分析

### 一、報告期內公司所屬行業及主營業務情況說明

根據工信部發佈的2022年上半年通信業經濟運行情況，上半年，我國通信業整體運行平穩向好，電信業務收入平穩增長，累計完成人民幣8,158億元，同比增長8.3%。用戶規模持續擴大，截至6月末，三家基礎電信企業的固定互聯網寬帶接入用戶總數達5.63億戶，移動電話用戶總數達16.7億戶。移動互聯網流量快速增長，累計流量達1,241億GB，同比增長20.2%。新興業務收入增勢突出，三家基礎電信企業IPTV、互聯網數據中心、大數據、雲計算、物聯網等新興業務收入人民幣1,624億元，同比增長36.3%。

上半年，公司堅持新發展理念，把握新一輪科技革命和產業變革帶來的戰略機遇，統籌疫情防控和企業經營發展，全面實施「雲改數轉」戰略，加大科技創新力度，深入推進雲網融合，加快打造服務型、科技型、安全型企業，經營業績保持快速增長。在個人信息化服務方面，持續強化5G一體化運營，提升5G覆蓋和網絡體驗，豐富5G特色應用和權益體系，移動用戶規模和價值持續提升；在家庭信息化服務方面，深耕數字生活產品和服務，加快千兆寬帶發展，進一步推進智慧家庭和智慧社區、數字鄉村融通互促、聯動發展；在政企信息化服務方面，加快拓展產業數字化業務，發揮全程全網資源、客戶積累和屬地化服務的優勢，積極賦能傳統產業轉型升級，助力千行百業「上雲用數

賦智」。上半年，公司經營收入為人民幣2,423億元，同比增長10.5%，其中服務收入為人民幣2,214億元，同比增長8.8%，繼續保持高於行業平均增幅。截至6月末，公司移動用戶達到3.84億戶，淨增1,179萬戶，移動ARPU達到人民幣46.0元，繼續保持增長；有線寬帶用戶達到1.75億戶，淨增573萬戶，寬帶綜合ARPU達到人民幣47.2元，智慧家庭業務價值貢獻持續提升；產業數字化業務收入人民幣589億元，可比口徑<sup>1</sup>同比增長19.0%。

有關公司詳細業務情況分析請見本報告「第三節管理層討論與分析」之「三、經營情況討論與分析」。

## 二、報告期內核心競爭力分析

報告期內，中國電信積極踐行建設網絡強國和數字中國、維護網信安全的使命責任，全面實施「雲改數轉」戰略，加快數字信息基礎設施建設，持續為打通經濟社會發展的信息「大動脈」貢獻力量。

### 雲網服務能力行業領先

公司充分發揮網的基礎優勢，把握雲的發展方向，在業內率先提出了雲網融合的發展理念，經過幾年來的實踐，已演進到雲網融合3.0的新階段，突出強化科技創新，推動DC、網、算力、雲、大數據/AI、安全、綠色等多要素聚合創新。已建成全球最大的5G SA共建共享網絡、最大的千兆光纖網絡，是國內唯一的衛星移動通信運營商。加快推進雲計算發展，打造自主可控、安全可信的雲平台，已掌握彈性計算、分佈式數據庫等50餘項核心技術，天翼雲市場份額穩居業

<sup>1</sup> 2021年上半年產業數字化收入已剔除天翼電子商務有限公司(已於2021年4月出售)出售前的互聯網金融收入。



界第一陣營，保持政務公有雲市場的領先地位。構建「2+4+31+X+O」資源佈局，在內蒙古和貴州2個地區建立數據中心園區，在京津冀、長三角、粵港澳、川陝渝等4個區域佈局一大批數據中心，與國家「東數西算」工程樞紐節點高度契合。堅持「以客戶為中心」，推出「好服務更隨心」六大服務舉措，著力解決廣大客戶的「急難愁盼」問題，滿足人民群眾日益增長的美好數字生活需要，助力企業數字化轉型升級。

#### 科技創新能力顯著增強

公司不斷加大科技創新力度，明確了科技型企業的目標。制定並實施「十四五」科技創新專項規劃，RDO科技創新研發體系佈局全面完成，並將網絡、AI、安全、量子等關鍵核心技術貫通於應用基礎研究、應用技術

研發和運營式開發中。推進核心技術自主掌控，天翼雲4.0、5G邊緣網絡、新一代雲網運營系統、AI、量子密話等技術創新取得明顯成效。加快科技成果轉化，量質並重提升專利水平，企業科技影響力進一步提升。

#### 網信安全能力持續築牢

公司始終把網絡安全作為數字信息基礎設施的基石，構建覆蓋31省雲網邊端的安全能力池，持續提升雲網安全防護能力，逐步實現安全能力按需隨選和彈性部署。統籌規劃數據融通、能力聚合、架構統一、生態開放的雲網端到端安全能力體系，逐步實現安全數據集中化、安全分析智能化、安全運行編排化、安全服務能力化。持續拓展安全產品和服務，積極推廣天翼安全大腦、量子密話、網絡反詐等系列產品與服務，建成國內唯一有全網覆蓋和全球觸達能力的「雲堤」平台，為行業客戶提供業界領先的定制化安全服務。加大關鍵信息基礎設施的安全自主可控力度，自主研發雲網安全能力管理平台、5G自動化編排系統等關鍵核心能力，統一安全技術標準，確保數據安全合規。



柯瑞文  
董事長兼首席執行官



### 三、經營情況討論與分析

2022年上半年，新一代數字技術加快規模商用，多技術融合創新進一步驅動產業變革，數字經濟成為國民經濟發展的穩定器和重要引擎。公司堅持新發展理念，把握新一輪科技革命和產業變革帶來的戰略機遇，應對國內疫情帶來的挑戰，統籌疫情防控和企業

經營發展，全面實施「雲改數轉」戰略，加大科技創新力度，深入推進雲網融合，不斷深化體制機制改革，積極拓展合作共贏的開放新生態，加快打造服務型、科技型、安全型企業，經營業績保持快速增長，持續與股東、客戶和社會共享高質量發展成果。



## 1. 總體業績

2022年上半年，公司經營收入為人民幣2,423億元，同比增長10.5%，其中服務收入<sup>2</sup>為人民幣2,214億元，同比增長8.8%，繼續保持高於行業平均增幅<sup>3</sup>。EBITDA<sup>4</sup>為人民幣698億元，同比增長5.3%。淨利潤<sup>5</sup>為人民幣183億元，同比增長3.1%。剔除去年出售附屬公司的一次性稅後收益後<sup>6</sup>，同比增長12.0%，每股基本淨利潤為人民幣0.20元。資本開支為人民幣417億元，自由現金流<sup>7</sup>達到人民幣145億元。

公司高度重視股東回報，努力增強盈利和現金流創造能力，有效管控資本開支。董事會決定2022年首次派發中期股息，以現金方式分配的利潤為2022年上半年本公司股東應佔利潤的60%，即每股人民幣0.120元，兌現了發行A股時關於增加中期派息的承諾。董事會將充分考慮公司盈利情況、現金流水平及未來發展資金需求後，綜合審視2022年度股息派發方案並向股東大會提出建議，持續努力為股東創造良好價值。

<sup>2</sup> 服務收入計算方法為經營收入減去移動商品銷售收入、固網商品銷售收入和其他非服務收入，其中移動服務收入為人民幣1,045億元，同比增長6.7%，固網服務收入為人民幣1,169億元，同比增長10.7%。

<sup>3</sup> 根據工信部2022年上半年通信業經濟運行情況。

<sup>4</sup> EBITDA計算方法為經營收入減去經營費用加上折舊和攤銷。

<sup>5</sup> 淨利潤為本公司股東應佔利潤。

<sup>6</sup> 出售天翼電子商務有限公司和天翼融資租賃有限公司的一次性稅後收益約人民幣14.16億元。

<sup>7</sup> 自由現金流的計算方法為EBITDA扣減資本支出、所得稅和不含土地的使用權資產折舊。

## 2. 全面實施「雲改數轉」戰略，推動高質量發展邁上新台階

上半年，公司加快推進數字信息基礎設施建設，雲網運營能力持續提升，不斷加強科技創新，原創技術策源和核心技術攻關取得突破，通過深化體制機制改革進一步釋放企業活力，拓展強強聯合、開放合作的產業和資本生態，有力推動高質量發展邁上新台階。

### 2.1 持續提升信息化服務，勇當賦能數字經濟的先行者

公司以客戶為中心加強綜合智能信息產品和服務供給，加快基礎業務和產業數字化創新拓展，打造美好生活，助力千行百業數字化轉型，服務質量持續保持行業領先。

### 堅持5G引領，創新5G應用，移動用戶規模價值穩步提升

公司持續提升5G網絡覆蓋，精準促進5G用戶登網用網，優化雲VR/AR、雲遊戲、超高清等應用體驗，打造5G消息、5G新通話、量子密話等創新應用，不斷拓展5G場景下的產品及服務，推動個人數字消費需求升級，驅動用戶規模和價值持續提升。上半年，公司移動通信服務收入達到人民幣990億元，同比增長6.0%，繼續保持良好增長。移動用戶達到3.84億戶，淨增1,179萬戶，用戶份額穩步提升。5G套餐用戶達到2.32億戶，滲透率達到60.3%，持續保持行業領先水平。移動用戶ARPU<sup>8</sup>達到人民幣46.0元，繼續保持增長。

<sup>8</sup> 移動用戶ARPU=移動服務的月均收入/平均移動用戶數。





#### 加快千兆升級，豐富數字生活應用，家庭業務穩步增長

公司持續推進寬帶用戶速率升級，加快千兆產品規模拓展，聚焦客戶數字生活升級需求，打造更廣連接、更寬延展和更高智能的數字生活應用平台，推動應用從單品互聯向生態互通邁進，以超高清、多機位、多視角、VR/AR等打造內容新體驗，進一步推進智慧家庭和智慧社區、數字鄉村融通互促、聯動發展，不斷豐富數字生活內涵，推動家庭業務量收穩步增長。上半年，公司固網及智慧家庭服務收入達到人民幣599億元，同比增長4.4%，其中，寬帶接入收入達到人民幣408億元，同比增長7.1%。有線寬帶用戶達到1.75億戶，其中千兆寬帶用戶達到2,068萬戶，滲透率提升至11.8%，實現行業領先。智慧家庭業務價值貢獻持續提升，寬帶綜合ARPU<sup>9</sup>達到人民幣47.2元，繼續保持良好增長。

#### 產業數字化持續蓬勃發展，承擔共鑄國雲重任

公司積極把握當前經濟社會各行業網絡化、數字化、智能化的綜合信息服務需求，發揮全程全網資源、客戶積累和屬地化服務等優勢，依託豐富的應用場景和海量的數據，聚焦項目與產品雙引擎驅動，打造差異化融合優勢，積極賦能傳統產業轉型升級，助力千行百業「上雲用數賦智」。上半年，公司產業數字化收入達到人民幣589億元，可比口徑<sup>10</sup>同比增長19.0%。

<sup>9</sup> 寬帶綜合ARPU=寬帶接入、天翼高清和智家應用及服務的月均收入/平均寬帶用戶數。

<sup>10</sup> 2021年上半年產業數字化收入已剔除天翼電子商務有限公司出售前的互聯網金融收入。



公司秉持「領域至廣、服務至上、價值至優、成長至遠」的合作理念，開展生態合作進一步推動雲技術和產業蓬勃發展，為數字經濟發展構築雲網融合的全新數字底座；堅持科技創新引領，雲計算核心技術攻關不斷取得新成效，擁有自主可控、安全可靠、開放合作、業界一流的全棧雲能力，成為雲計算原創技術策源地；圍繞不同客戶群的上雲需求，為政府、企業和廣大公眾提供多形態、高性能、普惠便捷的公私混合雲服務，市場拓展成效顯著，持續領跑政務公有雲市場。上半年，天翼雲收入達到人民幣281億元，同比增長100.8%。公司圍繞「東數西算」工程需求，加快新增樞紐能力建設，上半年IDC發展持續向好，收入達到人民幣179億元，同比增長11.1%。天翼視聯網作為公司第五張基礎網絡，推動構建數字化視頻雲網生態，累計接入終端達3,000萬部，「明廚亮灶」等多元化應用場景快速落地。

5G 2B業務發展保持良好態勢，「致遠、比鄰、如翼」三類定制網充分發揮5G廣連接、高速率、低時延和數據安全的特性，聚焦柔性生產、高清視頻回傳、設備遠程操控等需求，打造5G+工業視覺、5G+遠程設備控制、5G+廠區智能物流等5G行業應用場景，高效賦能工業互聯網、車聯網、智慧醫療等行業的數字化和智能化改造升級，充分發揮業內領先的標桿效應，加快項目拓展複製。上半年，公司新簽約定制網項目超1,300個，新增簽約項目收入同比增長超過80%，5G行業商業項目數累計約9,000個。



### 持續優化客戶體驗，用戶滿意度保持業內領先

公司組織開展滿意服務升級等行動，發佈「好服務更隨心」六項服務舉措，加快數字化服務模式創新，提高數智服務能力，率先打造「愛心翼站」智能普惠服務渠道，推進各類觸點適老化和無障礙改造，切實提升客戶感知和服務水平，電信用戶滿意度行業第一，電信用戶申訴率行業最低<sup>11</sup>。

### 2.2 立足雲網融合3.0新階段，推進新型數字基礎設施建設

公司強化雲、網、數、智、安、DC、算力、綠色等多數字要素協同佈局和原創技術應用，推動雲網融合3.0演進，強化科技賦能，加快建設高速泛在、天地一體、雲網融合、智能敏捷、綠色低碳、安全可控的智能化綜合性數字信息基礎設施。

公司圍繞全國一體化大數據中心佈局，根據區域經濟發展和自然資源條件，持續完善「2+4+31+X+O」算力佈局，通過構建雲、邊、端協同的層次化算力服務體系，打造融合創新的算力基礎設施；圍繞算力中心進行網絡重構，推動流量由「南北向」為主向「南北向+東西向」轉變，持續完善陸海空天全域的立體化、廣覆蓋、高性能網絡佈局；推進雲網一體化智能調度，實現網絡資源按雲所需、網絡調度隨雲而動。公司目前擁有700多個數據中心，IDC機架達到48.7萬架，機架利用率達到72%，IDC資源在國內數量最多、分佈最廣。上半年新建天翼雲伺服器8.1萬台，算力規模達到3.1EFLOPS，「一城一池」累計覆蓋超過160個地市。

<sup>11</sup> 電信用戶滿意度、電信用戶申訴率來源：工信部。

公司積極推進雲網建設和運營新模式，減少資源重複投入，進一步實現降本增效，著力打造高效節能的綠色雲網。公司與中國聯通持續全面深化網絡共建共享，上半年共建共享5G基站18萬站，在用5G基站達到87萬站，新增共享4G基站21萬站，加快推進「4G一張網」，雙方累計節約投資人民幣2,400億元。公司形成體系化的綠色低碳發展模式，將綠色發展貫穿生產、經營全過程和各領域，從「能耗雙控」全面轉型「碳雙控」。

公司始終把網絡安全作為數字信息基礎設施的基石，立足自身雲網和數據的資源稟賦，持續提升網絡安全運營能力。公司建設覆蓋雲網邊端的安全能力池，對數據存儲、信息傳輸、雲計算等過程中的安全風險進行一體化聯動監測控制，並通過雲網安全、數據安全等多技術融合創新，實現安全能力按需隨選和彈性部署；堅持自主開發，提供雲堤、量子城域網等主流安全產品和服務，為客戶提供端到端一體化安全防護服務。



### 2.3 推動科技創新自立自強，加快建設科技型企業

公司把推動科技創新作為企業高質量發展的戰略引領，不斷加大科技創新力度，科技創新能力持續增強，向打造科技型企業邁出堅實步伐，中國電信榮獲國務院國資委授予的「科技創新突出貢獻企業」稱號。公司推進核心技術自主掌控，強化雲計算前瞻技術引領和原始技術創新，完成CloudOS4.0商用版本並對外發佈，自研定制服務器、數據庫取得重大突破，自研

量子密話產品實現全國首發，首款自研智能雲攝像頭上市；加快科技成果轉化，自研成果清單達74項，自研能力顯著增強，上半年，自研IT系統及業務平台佔比較去年同期提高8.9個百分點，新增專利1,128件，同比增長145%；產學研用合作創新進入實質性階段，與頭部高校、科研院等啟動基礎研究和應用研究領域合作項目40餘項。

## 2.4 全面深化體制機制改革，釋放創新發展動能

公司圍繞客戶數字化需求，推進以雲為核心的企業改革，加快在銷售運營等重要領域和關鍵環節的改革舉措落地，進一步完善市場化經營機制，提升企業核心能力，有效激發企業活力。政企改革持續深化，不斷強化產業研究院機制建設，加快數字平台研發推廣，深化頭部客戶直營，提高屬地集成交付水平，政企專業化信息服務能力進一步強化；加快雲中台實質性運作，不斷充實ABCI等相關專業關鍵人才，提升以天翼

雲為底座的產業數字化發展能力；專業公司改革不斷深入，推進大數據和AI中心的公司化運作，持續提升大數據和AI研發運營能力，雲公司、安全公司、物聯網公司成功入圍新一批「科改示範企業」，打造科技型企業改革和自主創新樣板，同時在醫療健康、數字鄉村等領域成立專業化公司，引入市場化運作機制，提升專業化運營能力；加大力度推進三項制度改革，全面落實各級企業經理層成員的任期制和契約化管理，關鍵崗位人員競爭上崗，推動員工能進能出，薪酬能增能減，充分激發人員積極性。



## 2.5 拓展開放務實生態合作，構建合作共贏新局面

公司推動實現多用戶、多場景、多業務、多生態共同成長，構建共創共享共贏的價值開放生態。著力打造能力生態，加快技術能力聯合創新，以5G創新聯盟、聯合創新中心和開放實驗室推動5G技術創新研發；廣泛拓展業務生態，推動應用開發者、終端產業鏈上下游等深度合作，豐富行業解決方案，推動應用場景融合，共同打造數字生活、智慧城市等業務版圖；加快構建平台生態，整合內外部能力和場景，優化平台管理和運營規則，持續完善雲生態合作管理及原子能力等平台的建設與運營。

## 2.6 加快數字化轉型，全力推動企業提質增效

公司強化數字化運營，聚焦前後端資源和投資、研發、綜合管控等領域，運用大數據和人工智能等數智工具驅動管理，推動前後端全方位提質增效。公司實現IT系統100%上雲，打造出可承載10億用戶的IT上雲案例，啟動全網業務平台上雲計劃，推動傳統業務向SaaS化轉型發展；以數字化手段推動精準管理，促進渠道和人員投入資源的效能提升；引入AI智能客服，AI服務比例達到70%，大幅節約人工客服，優化客戶體驗；強化電費精細化管控，推廣AI節能技術應用，有效管控電費增幅；堅持有效益投資原則，持續優化投資結構，投資配置向高增長、高價值領域和區域傾斜，產業數字化投資佔比較去年同期提高9.3個百分點。

## 2.7 積極踐行環境、社會責任，持續完善公司治理

公司踐行建設網絡強國和數字中國的社會責任，通過移動基站共建共享，老舊設備退網、基站AI節能及機房智慧化管理等措施，上半年單位信息流量綜合能耗比較去年下降超過15%，減少碳排放超過300萬噸；圓滿完成北京冬奧會等重大活動、四川蘆山縣地震等重大突發事件的通信保障任務；定點幫扶有效助力鄉村振興，以數字鄉村建設激活鄉村治理新動能；加強員工關懷，全力保證境內外員工生命安全和身心健康，促進員工和企業共成長，進一步增強員工獲得感、幸福感、安全感。

公司統籌疫情防控和企業經營發展，履行責任擔當，從精準提速、減免費用、貼近服務、數智賦能等方面多措並舉，有效助力中小企業紓困解難。積極落實中小企業寬帶和專線平均資費較去年再降10%；為超10萬家中小企業提供欠費不停服務；為2.4萬家服務業小微企業和個體工商戶減免租金；提供天翼雲播、雲會議、雲電腦、雲SaaS應用、來電名片等防疫信息化產品，幫助中小企業降低運營成本、提升運營效率；為方艙醫院提供綜合信息化解決方案，為核酸檢測點提供應急專線等，有效助推全社會數字化進程。





上半年，公司秉持優良、穩健、有效的企業治理理念，不斷健全內部制度、提升治理水平、堅持合規運作，發展成效和合規表現得到國際社會普遍肯定，在《機構投資者》(《Institutional Investor》)「亞洲最佳企業管理團隊」評選中，連續十二年獲投資者評選為「亞洲最受尊崇企業」；在《財資》(《The Asset》)的「2021年ESG企業大獎」評選中，勇奪「傑出環境、社會及管治企業金獎」。公司致力於實現自身健康可持續發展，維護股東的長期利益和權益。

### 3. 未來展望

未來，公司將繼續立足新發展階段，完整、準確、全面貫徹新發展理念、積極服務和融入新發展格局，持續推動企業高質量發展，全面實施「雲改數轉」戰略，通過融雲、融AI、融安全、融綠色，加快數字化場景化融合化產品升級，加快培育和發展雲、安全、人工智

能和大數據等戰略新興業務；堅持以科技創新引領企業發展，提升企業價值創造能力和可持續發展能力，積極履行社會責任，充分調動激發廣大員工積極性、主動性、創造性，加快建設世界一流企業。

柯瑞文  
董事長兼首席執行官  
中國北京

2022年8月16日

## 四、報告期內主要經營情況

### 財務概覽

#### 經營收入

2022年上半年，公司堅持新發展理念，把握新一輪科技革命和產業變革帶來的戰略機遇，全面實施「雲改數轉」戰略，以A+H兩地上市為契機，加大科技創新力度，深入推進雲網融合，經營業績保持快速增長，高質量發展取得新成效。上半年經營收入為人民幣2,423.19億元，較上年同期增長10.5%；服務收入<sup>12</sup>為人民幣2,213.84億元，較上年同期增長8.8%。服務收入中的移動通信服務收入<sup>13</sup>為人民幣989.56億元，較上年同期增長6.0%，固網及智慧家庭服務收入<sup>14</sup>為人民幣598.71億元，較上年同期增長4.4%，產業數字化服務收入<sup>15</sup>為人民幣589.32億元，較上年同期增長17.6%，其他服務收入<sup>16</sup>為人民幣36.25億元，較上年同期增長34.4%。

#### 經營費用

公司緊抓數字經濟發展機遇，加大科技創新及產業數字化等關鍵領域投入，同時，強化數字化運營降本增效，持續提升資源效能，成本有保有壓，支撐企業高質量發展及長期價值創造。2022年上半年公司經營費用為人民幣2,192.06億元，較上年同期增長10.7%，經營費用佔經營收入比重為90.5%，較上年同期增加0.2個百分點。

公司為支撐5G網絡規模建設，增強網絡競爭優勢，積極拓展數據中心、雲等新基建佈局，加快構建算力時代雲網底座，資本開支持續投入；同時，公司大力推進5G網絡共建共享、4G網絡共享，上半年折舊及攤銷為人民幣467.35億元，較上年同期增長3.6%。

<sup>12</sup> 服務收入為經營收入減去「移動商品銷售收入」(2022年上半年：人民幣147.36億元；2021年上半年：人民幣103.67億元)、「固網商品銷售收入」(2022年上半年：人民幣40.99億元；2021年上半年：人民幣36.77億元)和「其他非服務收入」(2022年上半年：人民幣21.00億元；2021年上半年：人民幣16.91億元)。

<sup>13</sup> 移動通信服務收入指本集團向用戶收取的包括移動通話、移動互聯網接入、來電顯示、短信等移動服務收入的合計金額。

<sup>14</sup> 固網及智慧家庭服務收入指本集團向用戶收取的包括固定電話、寬帶互聯網接入、天翼高清、智慧家庭應用服務等固網服務收入的合計金額。

<sup>15</sup> 產業數字化服務收入指本集團向用戶收取的包括互聯網數據中心、雲服務、數字化平台服務、專線服務等服務收入的合計金額。

<sup>16</sup> 其他服務收入主要指本集團出租物業收入及其他收入的合計金額。



公司持續提升網絡質量和能力建設，提升用戶感知，支撐5G、產業數字化業務快速發展，上半年網絡運營及支撐成本為人民幣700.51億元，較上年同期增長9.6%。

公司緊抓5G發展機遇，推動精準營銷，銷售費用佔收比保持穩定；同時，持續加大研發投入，提升核心能力，為未來發展蓄能，上半年銷售、一般及管理費用為人民幣320.26億元，較上年同期增長11.4%。

公司強化科技創新，加大對高科技人才引入及一線員工和高績效團隊的激勵，對人工成本的投入符合公司未來向科技型企業轉型的發展方向。上半年人工成本為人民幣446.18億元，較上年同期增長12.4%。

上半年其他經營費用為人民幣257.76億元，較上年同期增長25.4%，主要原因是5G移動終端銷售規模大幅增長。

#### 財務成本淨額

2022年上半年，公司統籌回A募集資金，持續提高資金管理能力，付息債規模大幅下降，財務成本淨額為人民幣0.30億元，較上年同期下降97.3%。

#### 盈利水平

公司積極把握數字化轉型機遇，深化改革創新，持續推進效能提升，運營效率持續提升，公司盈利能力持續改善。上半年本公司股東應佔利潤為人民幣182.91億元，較上年同期增長3.1%，上年同期剔除出售附屬公司的一次性稅後收益後，同比增長12.0%。EBITDA<sup>17</sup>為人民幣698.48億元，較上年同期增長5.3%；EBITDA率<sup>18</sup>為31.6%。

<sup>17</sup> EBITDA計算方法為經營收入減去經營費用加上折舊及攤銷。由於電信業是資本密集型產業，資本開支、債務水平和財務費用可能對具有類似經營成果的公司淨利潤產生重大影響。因此，我們認為，對於像我們這樣的電信公司而言，EBITDA有助於對公司經營成果的分析。雖然EBITDA在世界各地的電信業被廣泛地用作為反映經營業績、借債能力和流動性的指標，但是按國際財務報告準則，它不作為衡量經營業績和流動性的尺度，也不代表經營活動產生的淨現金流量。此外，我們的EBITDA也不一定與其他公司的類似指標具有可比性。

<sup>18</sup> EBITDA率計算方法為EBITDA除以服務收入。

### 資本開支及現金流量

公司積極支撐5G網絡規模建設，拓展數據中心、雲等新基建佈局，上半年資本開支均衡性改善，為人民幣416.55億元，較上年同期增長54.2%。由於上半年資本開支增加，上半年自由現金流<sup>19</sup>同比下降，為人民幣145.02億元，但仍保持健康的現金流水平。

### 資產負債情況

公司財務狀況繼續保持穩健。截至2022年6月30日，總資產由2021年底的人民幣7,622.34億元上升至人民幣7,838.49億元，上升2.8%。總債務<sup>20</sup>由2021年底的人民幣164.96億元減少至人民幣108.96億元，下降33.9%。債務資本比<sup>21</sup>由2021年底的3.7%下降至2.5%。

## 五、其他披露

### (一) 可能面對的風險

#### 經濟和政策環境適應風險

全球新冠疫情影響廣泛深遠，國際局勢動蕩，風險點增多，公司可能面臨不同司法管轄區的限制、制裁或

其他法律或監管措施風險。國內經濟面臨需求收縮、供給衝擊、預期轉弱「三重壓力」；監管環境變化可能給公司業務發展和收入增長帶來風險和挑戰。公司將加強外部環境的分析研判，積極防範和應對環境變化帶來的風險，全面深化改革，推進「雲改數轉」戰略，創新商業模式，加快技術創新，健全合規管理體系，紮實推進企業高質量發展。

### 業務運營風險

科技創新既為企業帶來了新的機遇，也提出了新的挑戰。隨著數字經濟快速發展，產品服務的更新迭代加快，客戶需求更加多元化、個性化。公司在產品服務的品類、性能、體驗等方面與客戶需求存在一定差距，產業數字化和數字產業化水平與數字經濟發展的要求相比仍有差距。市場競爭進一步加劇，通信行業用戶增長速度面臨下降壓力，應對技術和創新發展存在不足。公司將進一步加大科技創新研發和成果轉化力度，加大基礎業務和產業數字化業務雙輪驅動、國內市場和國外市場雙環互促力度，發力供給側產品研發、推廣，推動完善5G商業模式和產業鏈，加大資本

<sup>19</sup> 自由現金流=EBITDA扣減資本開支、所得稅和不含土地的使用權資產折舊。

<sup>20</sup> 總債務為公司付息債，不含租賃負債。

<sup>21</sup> 債務資本比的計算方法為總債務除以總資本；總資本的計算方法為本公司股東應佔權益加上總債務。



佈局力度，擴大生態「朋友圈」，持續提升產品供給的市場競爭力，滿足客戶多樣化個性化需求。

#### 網絡和信息安全風險

信息通信網絡加速演進，基於各種目的的網絡攻擊日益增長，給網絡安全運營帶來新挑戰。隨著《網絡安全法》《數據安全法》《個人信息保護法》《關鍵信息基礎設施安全保護條例》《網絡安全審查辦法》等有關法律法規的頒佈、修訂和實施，國家進一步加大相關領域監管力度，網絡違法犯罪行為受到社會普遍關注，對公司數據安全、個人信息保護提出了更高要求。公司將進一步築牢新型信息基礎設施安全底座，提高網絡核心技術自主掌控能力，完善供應鏈安全管理體系，提高應急需求響應與尋源能力。同時，進一步強化風險防控，建立重大風險監測機制，加強關鍵信息基礎設施防護、深化數據安全和用戶個人信息保護，加快安全中台用數賦智，持續開展網絡安全隱患排查，切實保障網絡安全可靠運營，保障數據和個人信息安全。

#### 國際化經營風險

全球疫情反復對海外經營帶來較大挑戰，駐在國／地區政策環境變化等因素對境外業務拓展帶來風險，產品服務距離客戶的需求仍有差距。海外公司將進一步加強市場分析和駐在國／地區政策法律研究，強化境外合規管理和風險排查，提升風險應對能力，持續完善境外疫情防控和風險防範責任體系。

#### (二)其他披露事項

##### 購買、出售或贖回本公司之上市證券

截至2022年6月30日止六個月期間內，本公司或其任何附屬公司概無購買、出售或贖回本公司任何上市證券。

### 董事和監事在本公司股份、相關股份及債權證的權益和淡倉

除下文披露者外，於2022年6月30日，本公司各位董事及監事在本公司或其相聯法團(定義見《證券及期貨條例》(香港法例第571章)第XV部份)的股份、相關股份或債權證中概無擁有任何根據《證券及期貨條例》第352條規定須在存置之權益登記冊中記錄、或根據上市規則附錄十所載的《上市發行人董事進行證券交易的標準守則》(「標準守則」)的規定需要通知本公司和聯交所之權益或淡倉。

姓名	職位	股份類別	股份數目	身份	所持股份 權益佔全部已 發行情類股份 的概約比例	所持股份 權益佔全部已 發行股份 的概約比例
陳勝光	非執行董事	A股	1,000	實益擁有人	0.00%	0.00%
			(好倉)			
			1,000	配偶權益	0.00%	0.00%
			(好倉)			
張建斌	職工代表監事	A股	1	實益擁有人	0.00%	0.00%
			(好倉)			

於2022年6月30日，本公司未授予本公司董事、監事或其配偶或其任何未成年子女(親生或收養)或代該等子女認購本公司或其任何相聯法團的股份或債權證的任何權利，且以上各人亦未行使認購上述股份或債權證的任何權利。



### 在本公司股份及相關股份中的重大權益與淡倉

截至2022年6月30日，根據《證券及期貨條例》第336條規定須存置之權益登記冊的記錄，有權在本公司類別股東大會上行使或控制行使5%或以上投票權的人士(不包括董事及監事)在本公司之股份或相關股份中的權益或淡倉如下：

股東名稱	股份數目*	股份類別	佔已發行 類別股份的 概約比例(%)	佔已發行 總股份的 概約比例(%)	身份
中國電信集團有限公司	57,783,972,256 (好倉)	A股	74.43%	63.14%	實益擁有人
廣東省廣晟控股集團有限公司	5,614,082,653 (好倉)	A股	7.25%	6.14%	實益擁有人
GIC Private Limited	2,086,811,702 (好倉)	H股	15.04%	2.28%	投資經理

\* 以上披露信息乃基於本公司根據《證券及期貨條例》第336條規定須存置之權益登記冊上的權益及淡倉記錄。根據《證券及期貨條例》相關規定，股東只有在若干事件(稱為「有關事件」)發生時才需要進行權益申報。因此，上述股東於2022年6月30日於本公司之實際持有股數可能與上述披露數字有所不同。

除上述披露之外，截至2022年6月30日，在根據《證券及期貨條例》第336條規定須存置之權益登記冊中，並無任何其他人士在本公司之股份及相關股份中擁有權益或持有淡倉的任何記錄。

### 審核委員會

審核委員會已經與管理層人員及本公司的外部核數師共同審閱本集團採納的會計準則及慣例，並已就本集團的風險管理、內部監控及財務報告事宜(包括審閱截至2022年6月30日止六個月期間的中期報告)進行討論。

### 董事和監事遵守進行證券交易的標準守則

本公司已採納了上市規則附錄十所載的標準守則以規範董事和監事的證券交易。經向董事和監事作出書面查詢確認，本公司董事和監事已確認在2022年1月1日至2022年6月30日期間均已遵守標準守則有關進行證券交易的標準要求。

### 取消美國存託股份註冊並終止報告義務

本公司美國存託股份的下市已於2021年5月18日生效，本公司美國存託股份計劃已於2021年12月8日(美國東部時間)終止。本公司已於2022年2月25日向美國證券交易委員會遞交15F表格，以根據《美國1934年證券交易法》(經修訂)取消美國存託股份之註冊並終止其報告義務。該取消註冊及終止報告義務申請已於遞交15F表格九十日後生效。

### 發行股份及募集資金使用情況

2021年8月20日，本公司成功發行A股股票並在上海證券交易所完成A股上市。行使A股發行超額配售選擇權前，本次A股發行的募集資金總額約為人民幣470.94億元，在扣除發行費用後，募集資金淨額約為人民幣467.12億元。A股發行超額配售選擇權行使期於2021年9月22日屆滿，連同初始發行A股股票本次發行最終募集資金總額約為人民幣479.04億元，扣除發行費用後募集資金淨額約為人民幣475.16億元。如招股說明書所披露，上述募集資金用於本公司5G產業互聯網建設項目、雲網融合新型信息基礎設施項目、科技創新研發項目三項募集資金投資項目，報告期內該等募集資金用途或計劃用途符合招股說明書中所披露的計劃，未發生重大變動或延誤。截至2021年12月31日，本公司已投入募集資金總額約為人民幣148.95億元，未使用的募集資金餘額約為人民幣326.21億元。截至2022年6月30日，本公司報告期內已投入募集資金約為人民幣95.01億元，累計使用募集資金總額約為人民幣243.96億元。募集資金使用情況如下：





募集資金投資項目	募集資金承諾		截至報告期末	截至報告期末	募集資金使用 預期時間表
	投資總額 (人民幣百萬元)	報告期內投入金額 (人民幣百萬元)	累計已投入金額 (人民幣百萬元)	尚未投入金額 (人民幣百萬元)	
5G產業互聯網建設項目	9,957	3,464	6,261	3,696	2023年或之前
雲網融合新型信息基礎設施項目	23,583	3,661	13,098	10,485	2023年或之前
科技創新研發項目	13,976	2,376	5,037	8,939	2023年或之前
合計	47,516	9,501	24,396	23,120	-

### 中期派息

中期股息預計將於2022年10月14日或之前支付予於2022年9月7日(星期三)名列本公司H股股東名冊的股東。為釐定本公司H股股東獲派發中期股息的資格，本公司將於2022年9月2日(星期五)至2022年9月7日(星期三)(首尾兩天包括在內)暫停辦理H股股份過戶登記手續。本公司H股股東如欲獲派發中期股息，而尚未登記過戶文件，須於2022年9月1日(星期四)下午4時30分或之前將過戶文件連同有關股票交回香港中央證券登記有限公司，地址為香港灣仔皇后大道東183號合和中心17樓1712-1716號舖。本公司將就向A股股東派發中期股息的具體安排於上海證券交易所另行公告。

股息將以人民幣計值及宣派。A股股東及通過上海證券交易所和深圳證券交易所(包括企業和個人)投資聯交所上市的本公司H股股票(「港股通」)的投資者(「港股通投資者」)的股息將以人民幣支付，除港股通投資者以外的H股股東的股息將以港幣支付。相關折算匯率按宣派中期股息之日(即2022年8月16日)前一週的中國人民銀行公佈的人民幣兌換港幣平均中間價(人民幣0.860074元兌1.00港元)計算。

根據《中華人民共和國企業所得稅法》、《中華人民共和國企業所得稅法實施條例》以及《國家稅務總局關於中國居民企業向境外H股非居民企業股東派發股息代扣代繳企業所得稅有關問題的通知》(國稅函[2008]897號)的規定，本公司向於2022年9月7日(星期三)名列於H股股東名冊上的境外H股非居民企業股東(包括香港

中央結算(代理人)有限公司，其他企業代理人或受託人，或其他組織及團體)派發2022年中期股息時，本公司有義務代扣代繳10%的企業所得稅。

根據《國家稅務總局關於國稅發[1993]045號文件廢止後有關個人所得稅徵管問題的通知》(國稅函[2011]348號)規定，如H股個人股東為香港或澳門居民以及其他與中國簽訂10%股息稅率的稅收協議的國家的居民，本公司將按10%的稅率代扣代繳個人所得稅。如H股個人股東為與中國簽訂低於10%股息稅率的稅收協議的國家的居民，本公司將按10%的稅率代扣代繳股息的個人所得稅。如H股個人股東為與中國簽訂高於10%但低於20%股息稅率的稅收協議的國家的居民，本公司將按相關稅收協議實際稅率代扣代繳個人所得稅。如H股個人股東為與中國簽訂20%股息稅率的稅收協議的



國家的居民、與中國並沒有簽訂任何稅收協議的國家的居民以及在任何其他情況下，本公司將按20%稅率代扣代繳個人所得稅。該等股東如需要按照《國家稅務總局關於發佈〈非居民納稅人享受協定待遇管理辦法〉的公告》(國家稅務總局公告2019年第35號)的相關規定自行或通過委託代理人或通過本公司向中國主管稅務機關要求退還多扣繳的稅款，需提交國家稅務總局公告2019年第35號規定的《非居民納稅人享受協定待遇信息報告表》，並歸集和留存相關資料備查。

本公司將根據2022年9月7日(星期三)本公司H股股東名冊上所記錄的登記地址(「登記地址」)，確定H股個人股東的居民身份。如H股個人股東的居民身份與登記地址不符或希望申請退還多扣繳的稅款，H股個人股東須於2022年9月1日(星期四)或該日之前通知本公司並提供相關證明文件，證明文件經相關稅務機關審核後，本公司會遵守稅務機關的指引執行與代扣代繳相關的規定和安排。如H股個人股東在上述期限前未能向公司提供相關證明文件，可按稅收協議通知的有關規定自行或委託代理人辦理有關手續。

對於港股通投資者(包括企業和個人)，中國證券登記結算有限責任公司上海分公司和中國證券登記結算有限責任公司深圳分公司作為港股通投資者名義持有人接收本公司派發的股息，並通過其登記結算系統將股息發放至相關港股通投資者。根據《關於滬港股票市場交易互聯互通機制試點有關稅收政策的通知》(財稅[2014]81號)和《關於深港股票市場交易互聯互通機制試點有關稅收政策的通知》(財稅[2016]127號)的相關規定，對內地個人投資者通過港股通投資在聯交所上市的本公司H股股票取得的股息，本公司按照20%的稅率代扣代繳個人所得稅。對內地證券投資基金通過港股通投資在聯交所上市的本公司H股股票取得的股息，比照個人投資者徵稅。本公司對港股通內地企業投資者不代扣代繳股息所得稅款，應納稅款由企業自行申報繳納。港股通投資者股權登記日時間安排與本公司H股股東一致。

對於H股股東的納稅身份或稅務待遇及因H股股東的納稅身份或稅務待遇未能及時確定或不準確確定而引致任何申索或對於代扣代繳機制或安排的任何爭議，本公司概不負責，亦不承擔任何責任。

對於本公司港股通投資者以外的H股股東，本公司已委任中國銀行(香港)信託有限公司為香港的收款代理人(「收款代理人」)，並會將已宣派的中期股息支付予收款代理人，以待支付予港股通投資者以外的H股股東。收款代理人將於2022年10月14日支付經扣除適用稅項後的中期股息，而相關中期股息單將以平郵方式寄予H股股東，郵誤風險由H股股東承擔。對於本公司港股通投資者，本公司將於2022年10月14日支付經扣除適用稅項後的中期股息予中國證券登記結算有限責任公司上海分公司和中國證券登記結算有限責任公司深圳分公司，中國證券登記結算有限責任公司上海分公司和中國證券登記結算有限責任公司深圳分公司分別將經扣除適用稅項後的中期股息支付給港股通投資者。

### 其他事項

根據上市規則附錄十六第四十段，除了在本報告已作披露外，本公司確認有關附錄十六第三十二段所列事宜的現有公司資料與本公司根據國際財務報告準則編製的2021年年報(「2021年年報」)所披露的資料並無重大變動。



### 一、股東大會情況簡介

會議屆次	召開日期	決議刊登的指定網站	會議決議
2022年第一次 特別股東大會	2022-03-22	www.hkexnews.hk www.chinatelecom-h.com	<ol style="list-style-type: none"><li>1. 審議及批准選舉唐珂先生擔任本公司之董事，任期自本決議案通過之日起計算，至本公司於2023年召開的2022年度股東週年大會為止；及授權本公司任何一名董事代表本公司與唐珂先生簽署董事服務合約，並授權董事會釐定其薪酬；</li><li>2. 審議及批准關於為本公司和董事、監事及高級管理人員購買責任保險的議案；</li><li>3. 審議及批准關於選舉股東代表監事的議案： 審議及批准選舉韓芳女士擔任本公司之股東代表監事，任期自本決議案通過之日起計算，至本公司於2023年召開的2022年度股東週年大會為止；及授權本公司任何一名董事代表本公司與韓芳女士簽署監事服務合約，並授權監事會釐定其薪酬。 審議及批准選舉汪一兵女士擔任本公司之股東代表監事，任期自本決議案通過之日起計算，至本公司於2023年召開的2022年度股東週年大會為止；及授權本公司任何一名董事代表本公司與汪一兵女士簽署監事服務合約，並授權監事會釐定其薪酬。</li></ol>

## 第四節 公司治理報告

會議屆次	召開日期	決議刊登的指定網站	會議決議
2021年年度股東大會	2022-05-19	<a href="http://www.hkexnews.hk">www.hkexnews.hk</a> <a href="http://www.chinatelecom-h.com">www.chinatelecom-h.com</a>	<ol style="list-style-type: none"><li>1. 審議及批准經普華永道中天會計師事務所(特殊普通合夥)及羅兵咸永道會計師事務所審計的本公司2021年度財務決算報告；</li><li>2. 審議及批准2021年年度報告；</li><li>3. 審議及批准2021年度董事會工作報告；</li><li>4. 審議及批准2021年度監事會工作報告；</li><li>5. 審議及批准本公司2021年度利潤分配及股息宣派方案；</li><li>6. 審議及批准授權董事會決定本公司2022年中期利潤分配方案；</li><li>7. 審議及批准續聘羅兵咸永道會計師事務所和普華永道中天會計師事務所(特殊普通合夥)作為本公司截至2022年12月31日止年度外部核數師，及授權董事會確定該等核數師之酬金。</li></ol>

本報告期內，公司共召開2次股東大會，各審議事項全部通過，詳見公司於聯交所及本公司網站發佈的相關公告。

公司股東大會的召集、召開、表決等相關程序符合法律法規及本公司《公司章程》、《股東大會議事規則》等有關規定，確保全體股東特別是中小股東享有平等地位、充分行使權利。



## 二、公司董事、監事、高級管理人員變動情況

公司於2022年3月22日召開2022年第一次特別股東大會，審議通過相關議案，選舉唐珂先生為公司執行董事。

公司於2022年3月22日召開2022年第一次特別股東大會，審議通過相關議案，選舉韓芳女士、汪一兵女士為公司股東代表監事。

公司於2022年3月29日召開第七屆監事會第十二次會議，審議通過相關議案，選舉韓芳女士為公司監事會主席。

公司於2022年4月26日召開第七屆董事會第十八次會議，審議通過相關議案，聘任夏冰先生為公司執行副總裁、聘任李英輝先生為公司執行副總裁、財務總監，以上委任任期均自2022年4月26日起至本公司於2023年召開的2022年年度股東大會為止。同時，董事會提請本公司股東批准委任夏冰先生和李英輝先生為本公司的執行董事，相關委任自本公司將召開的特別股東大會（「特別股東大會」）批准之日起生效，至本公司於2023年召開的2022年年度股東大會為止。

因年齡原因，李正茂先生不再擔任本公司執行董事、總裁兼首席運營官，由2022年7月12日起生效。本公司執行董事邵廣祿先生獲委任為本公司總裁兼首席運營官，任期自2022年8月16日起至本公司於2023年召開的2022年年度股東大會為止。

根據中國證券監督管理委員會有關獨立董事連任不能超過六年的相關任期規定，鑒於謝孝衍先生（「謝先生」）、徐二明先生（「徐先生」）和王學明女士（「王女士」）在本公司任職獨立非執行董事已超過6年，謝先生辭去獨立非執行董事、審核委員會主席和委員、薪酬委員會和提名委員會委員的職務，徐先生辭去獨立非執行董事、薪酬委員會主席和委員、審核委員會和提名委員會委員的職務，王女士辭去獨立非執行董事、提名委員會主席和委員、審核委員會和薪酬委員會委員的職務。為確保董事會的正常運作，謝先生、徐先生和王女士的辭任將自特別股東大會選舉產生新任獨立非執行董事之日生效。在此之前，謝先生、徐先生和王女士將繼續履行獨立非執行董事及上述相關董事會專業委員會職責。同時，董事會提請本公司股東批

准委任吳嘉寧先生、陳東琪先生和陳麗華女士為本公司獨立非執行董事。相關委任自特別股東大會批准之日起生效，至本公司於2023年召開的2022年年度股東大會為止。

自本公司2021年年報日期之日起本公司董事之個人簡歷資料變更詳情如下：

本公司執行董事、總裁兼首席運營官邵廣祿先生現任中國電信集團有限公司董事兼總經理。本公司執行董事兼執行副總裁劉桂清先生現任於聯交所主板上市之中國通信服務股份有限公司董事長及執行董事。本公司獨立非執行董事楊志威先生不再擔任於聯交所主板及於上海證券交易所上市之交通銀行股份有限公司獨立非執行董事。

除上述外，本公司董事或監事並無其他資料需根據上市規則第13.51B(1)條作出披露。各董事、監事和高級管理人員簡歷可於本公司網站([www.chinatelecom-h.com](http://www.chinatelecom-h.com))瀏覽。





### 三、利潤分配或資本公積金轉增預案

半年擬定的利潤分配預案、公積金轉增股本預案

是否分配或轉增	是
每10股送紅股數(股)	0
每10股派息數(人民幣元)(含稅)	1.20
每10股轉增數(股)	0

#### 利潤分配或資本公積金轉增預案的相關情況說明

在充分考慮股東回報、公司盈利情況、現金流水平及未來發展資金需求後，公司第七屆董事會第十九次會議決定按照2022年中期本公司股東應佔利潤人民幣182.9億元的60%向全體股東分配股息，以實施權益分派股權登記日當日登記的總股本為基數，按照截至2022年6月30日公司總股本91,507,138,699股進行測算，向全體股東派發每股人民幣0.120元股息(含稅)。如在實施權益分派的股權登記日前公司總股本發生變動的，擬維持分配總額不變，相應調整每股分配比例，並將另行公告具體調整情況。

本次利潤分配方案已由2021年年度股東大會授權董事會決定，並由公司第七屆董事會第十九次會議於2022年8月16日決議通過。

### 四、公司股權激勵計劃、員工持股計劃或其他員工激勵措施的情況及其影響

公司於2018年和2021年分別實施兩期股票增值權計劃，對核心骨幹員工(不包括本公司的執行董事、非執行董事、獨立董事、監事及高級管理人員)實施中長期激勵。

經董事會批准，根據2021年股票增值權方案，公司向7,908名核心骨幹人員授予總數約為24.02億股H股股票增值權，行權價為2.686港元。

股票增值權一是「按貢獻分」，堅持價值導向，向高質量發展成效顯著的單位傾斜；二是「按潛力分」，堅持發展導向，向「雲改數轉」重點領域和「高精尖缺」人才傾斜；三是「憑業績拿」，堅持業績導向，行權數量與公司業績和員工個人業績緊密掛鉤，對未能達成業績目標的進行扣罰。

## 五、遵守企業管治守則

本公司高度重視企業管治。我們持續推動公司內部控制制度的健全，加強信息披露，提高公司透明度，不斷發展企業管治實務，最大程度地維護股東利益。

截至2022年6月30日止六個月期間內，本公司董事長與首席執行官的角色由同一人擔任。本公司認為，通過董事會及獨立非執行董事的監督，以及公司內部有效的制衡機制的制約，由同一人兼任董事長和首席執行官的安排可以提高公司決策及執行效率、有效抓住商機，而且國際上很多領先企業均採取了類似的做法。

除上述以外，本公司在截至2022年6月30日止六個月期間內一直遵守上市規則附錄十四《企業管治守則》所載列的守則條文。



## 第五節 環境與社會責任

### 一、環境信息情況

#### (一)重點排污單位之外的公司環保情況說明

公司及下屬子公司不屬於環境保護部門公佈的重點排污單位。公司及下屬子公司在日常生產經營中認真執行《中華人民共和國環境保護法》、《中華人民共和國固體廢物污染環境防治法》、《中華人民共和國水污染防治法》、《中華人民共和國大氣污染防治法》等環境保護相關的法律法規，生產經營活動符合國家有關環保要求。

#### (二)有利於保護生態、防治污染、履行環境責任的相關信息

公司堅持貫徹綠色發展理念，積極參與保護生態、防治污染等各項活動，充分承擔社會責任，賦能全社會綠色發展。

1. 積極宣傳倡導節約用水，在用水設施和器具處張貼節約用水的提示。持續加強水資源使用的管理，開展污水排放治理，推進生產用水循環

利用，在滿足用水要求的條件下積極使用中水替代自來水。推廣普及節水器具，定期對供水系統各環節進行檢查維修，防止「長流水」和「跑冒滴漏」現象。

2. 加強廢舊物資回收處置與利用，盡可能節約物資，減少環境污染。公司認真遵守《中華人民共和國固體廢物污染環境防治法》等有關廢棄物處置利用的法律法規，依法合規處置廢棄物。
3. 針對政府和公眾關心的通信工程建設中耕地保護、設備污染、施工影響和電磁輻射等問題，公司積極實施環保措施，確保達到政府監管要求，並積極與公眾做好溝通。
4. 積極倡導節約用紙，從技術和制度上積極採取措施減少紙張使用，持續推廣會計檔案電子管理、增值稅電子發票、電子發票電子化報銷入賬歸檔和無紙化運營，推進納稅申報稅企直連上線，減少紙質件使用。



### (三)在報告期內為減少其碳排放所採取的措施及效果

上半年，公司堅定不移走綠色低碳發展道路，穩步推進綠色低碳發展工作，加快實現高質量發展。公司成立碳達峰碳中和領導小組辦公室，並設立綠色發展工作專班，將綠色理念和綠色能力融入「雲改數轉」全過程，形成「1248」綠色低碳發展模式；將綠色發展貫穿生產經營全過程和各領域，從能耗雙控全面轉型碳雙控；建立嚴格考核管控機制，嚴控碳排放總量和碳排放強度。上半年，公司通過4/5G基站共建共享、老舊設備退網、基站AI節能及機房智慧化管理等舉措，實現單位信息流量綜合能耗同比下降超過15%，減少碳排放超過300萬噸。

### 二、鞏固拓展脫貧攻堅成果、鄉村振興等工作具體情況

2022年上半年，研究部署公司2022年鄉村振興和定點幫扶工作，印發《中國電信2022年助力全面推進鄉村振興工作要點》，將數字生活公司新增納入鄉村振興領導小組成員單位，充分發揮企業雲網融合優勢，以數字鄉村建設為抓手，切實做好鞏固拓展脫貧攻堅成果同鄉村振興有效銜接的各項工作。

公司加快推動定點幫扶指標任務落實，積極開展消費幫扶，組織開展人才培訓9,735人次，推動研究制定數字鄉村產品、示範點實施方案計劃，開展「春曉行動」助推數字經濟發展，打造11.2萬個中國電信數字鄉村，以數字鄉村建設為鄉村產業振興、人才振興、文化振興、生態振興、組織振興注智賦能。

公司圓滿完成2021年定點幫扶考核各項工作任務，連續四年獲中央單位定點幫扶成效考核評價最高等次，排名位列央企前十名。

### 一、承諾事項履行情況

#### (一) 公司實際控制人、股東、關聯方、收購人以及公司等承諾相關方在報告期內或持續到報告期內的承諾事項

承諾背景	承諾類型	承諾方	承諾內容	承諾時間及期限	是否有履行期限	是否及時嚴格履行	如未能及時履行應說明未完成履行的具體原因	如未能及時履行應說明下一步計劃
與首次公開發行相關的承諾	股份限售	控股股東	股份流通限制和股東所持股份自願鎖定的承諾	自公司A股上市之日起36個月	是	是	不適用	不適用
	股份限售	廣東廣晟、浙江財務開發、福建投資集團、江蘇國信	股份流通限制和股東所持股份自願鎖定的承諾	自公司A股上市之日起12個月	是	是	不適用	不適用
	股份限售	控股股東、廣東廣晟	持股意向及減持意向的承諾	長期	是	是	不適用	不適用
	解決同業競爭	控股股東	避免同業競爭的承諾	長期	是	是	不適用	不適用

## 第六節 重要事項



承諾背景	承諾類型	承諾方	承諾內容	承諾時間及期限	是否有履行期限	是否及時嚴格履行	如未能及時履行應說明未完成履行的具體原因	如未能及時履行應說明下一步計劃
	解決關聯交易	控股股東、廣東廣晟	規範並減少關聯交易的承諾	長期	是	是	不適用	不適用
	解決土地等產權瑕疵	控股股東	土地等產權瑕疵的兜底承諾	長期	是	是	不適用	不適用
	其他	控股股東	商標授權長期使用的承諾	長期	是	是	不適用	不適用
	其他	控股股東、公司、除獨立董事和不在公司領取薪酬的董事以外的董事、高級管理人員	穩定股價的承諾	自公司A股上市之日起三年內	是	是	不適用	不適用
	其他	公司、控股股東、董事、高級管理人員	發行股票攤薄即期回報採取填補措施的承諾	長期	是	是	不適用	不適用
	其他	公司、控股股東、董事、監事、高級管理人員	招股說明書不存在虛假記載、誤導性陳述或者重大遺漏的承諾	長期	是	是	不適用	不適用
	其他	公司、控股股東、董事、監事、高級管理人員	未履行承諾的約束措施的承諾	長期	是	是	不適用	不適用
	其他	公司	股東信息披露的承諾	長期	是	是	不適用	不適用
其他承諾	分紅	公司	利潤分配政策和滾存利潤相關安排的承諾	長期	是	是	不適用	不適用



## 二、重大合同及其履行情况

### 1. 報告期內履行的及尚未履行完畢的重大擔保情況

單位：元 幣種：人民幣

#### 公司對外擔保情況(不包括對子公司的擔保)

報告期內擔保發生額合計(不包括對子公司的擔保)	0
報告期末擔保餘額合計(A)(不包括對子公司的擔保)	0

#### 公司對子公司的擔保情況

報告期內對子公司擔保發生額合計	6,736,818.00
報告期末對子公司擔保餘額合計(B)	16,253,443.90

公司擔保總額情況(包括對子公司的擔保)

擔保總額(A+B)	16,253,443.90
擔保總額佔公司淨資產的比例(%)	0.004
其中：	
為股東、實際控制人及其關聯方提供擔保的金額(C)	0
直接或間接為資產負債率超過70%的被擔保對象提供的債務擔保金額(D)	0
擔保總額超過淨資產50%部分的金額(E)	0
上述三項擔保金額合計(C+D+E)	0
未到期擔保可能承擔連帶清償責任說明	無
擔保情況說明	報告期內公司對外擔保均為公司下屬中國電信集團財務有限公司、中國電信國際有限公司向公司下屬全資子公司提供的非融資性擔保。上述對外擔保金額涉及外幣的，按2022年6月30日中國人民銀行公佈的人民幣匯率中間價折算。



## 2. 報告期內擔保情況概述

公司於2021年11月10日召開第七屆董事會第十二次會議，審議通過了《關於對外擔保計劃的議案》，同意公司下屬公司(指公司下屬的全資及控股公司，下同)財務公司、國際公司及國際公司全資子公司中國電信(歐洲)有限公司為公司下屬全資子公司提供總額不超過18,285萬元人民幣的擔保，擔保額度有效期自公司董事會審議通過之日起至2022年3月31日止，詳細情況請參見公司於2021年11月10日披露的《中國電信股份有限公司關於對外擔保計劃的公告》。在上述擔保額度範圍內，公司下屬公司財務公司與中電信數智科技於2021年12月14日簽訂《保函協議》，財務公司同意為中電信數智科技在不超過人民幣1億元的額度內提供擔保。

根據日常生產經營需要，2022年度公司下屬公司財務公司及國際公司擬分別為公司下屬全資子公司提供擔保，擔保總額度合計不超過人民幣20,580萬元(或等值外幣)，擔保額度有效期至2023年3月31日止，被擔保人均為公司全資子公司，且資產負債率均未超過70%，根據相關法律法規財務公司及國際公司已就上述擔保事項分別履行相關內部決策程序，詳細情況請參見公司於2022年3月30日披露的《中國電信股份有限公司關於2022年度對外擔保計劃的公告》。

## 3. 報告期內擔保進展情況

在上述擔保額度範圍內，財務公司應中電信數智科技申請，向其提供三筆擔保，金額合計人民幣6,736,818.00元，提供擔保的具體情況如下：

擔保方	被擔保方	擔保金額		擔保期限	擔保類型	擔保方式
		(人民幣元)				
	中電信數智科技有限公司陝西分公司	6,550,318.00		2022年05月07日-2022年09月06日	非融資性擔保	履約保函
中國電信集團財務有限公司	中電信數智科技有限公司安徽分公司	144,000.00		2022年05月25日-2023年04月05日	非融資性擔保	履約保函
	中電信數智科技有限公司安徽分公司	42,500.00		2022年05月25日-2023年05月24日	非融資性擔保	履約保函



#### 4. 累計擔保數量及逾期擔保的數量

截至報告期末，公司及下屬公司對外擔保的餘額為人民幣1,625.34萬元，全部為公司下屬公司向公司其他下屬全資子公司提供的擔保，公司未對下屬公司或第三方提供擔保，無逾期擔保。上述對外擔保金額涉及外幣的，按2022年6月30日中國人民銀行公佈的人民幣匯率中間價折算。

### 三、其他重大事項的說明

1. 2021年9月21日，本公司發佈了《關於控股股東增持股份計劃公告》，電信集團計劃自2021年9月22日起12個月內擇機增持本公司股份，增持金額不少於人民幣40億元，增持未設置價格區間，電信集團將基於對本公司股票價格的合理判斷，根據本公司股票價格波動情況及資本市場的整體趨勢，逐步實施增持計劃。該增持計劃為電信集團自願增持計劃，與公司A股上市後三年內穩定股價預案分別實施。2022年3月7日，本公司發佈了《中國電信股份有限公

司關於控股股東增持股份進展的公告》，2021年9月22日至2022年3月7日，電信集團通過上交所交易系統累計增持本公司466,948,944股A股股份，佔本公司已發行總股份的0.51%，累計增持金額為人民幣2,009,939,616.73元，累計增持金額已超過本次增持計劃金額下限的50%。上述增持實施後，電信集團持有本公司57,844,002,261股A股股份，佔本公司已發行總股份的63.21%。2022年3月21日，本公司發佈了《中國電信股份有限公司關於控股股東增持股份進展情況暨增持計劃時間過半的公告》，截至2022年3月21日，本次增持計劃時間過半。2021年9月22日至2022年3月21日，中國電信集團通過上海證券交易所交易系統累計增持本公司593,198,098股A股股份，佔本公司已發行總股份的0.65%，累計增持金額人民幣2,515,805,248.38元。上述增持實施後，中國電信集團持有本公司57,970,251,415股A股股份，佔本公司已發行總股份的63.35%。



2. 2022年1月27日，本公司發佈了《中國電信股份有限公司關於穩定股價措施的公告》，根據《中國電信股份有限公司首次公開發行人民幣普通股(A股)股票並上市後三年內穩定公司A股股價預案》，電信集團擬採取增持本公司A股股份的穩定股價措施。電信集團計劃自2022年1月28日起12個月內擇機增持本公司A股股份，擬增持金額不少於人民幣5億元，增持不設置價格區間，增持資金來源為自有資金。電信集團將基於對本公司股票價格的合理判斷，根據本公司股票價格波動情況及資本市場的整體趨勢，逐步實施增持計劃。

## 第七節 股份變動及股東情況

### 一、股本變動情況

#### 股份變動情況表

單位：股

	本次變動前		發行新股	本次變動增減(+,-)			小計	本次變動後	
	數量	比例 (%)		送股	公積金轉股	其他		數量	比例 (%)
<b>一、有限售條件股份</b>	73,224,400,408	80.02	-	-	-	(986,228,087)	(986,228,087)	72,238,172,321	78.94
1、國家持股	-	-	-	-	-	-	-	-	-
2、國有法人持股	70,017,326,112	76.52	-	-	-	(4,315,791)	(4,315,791)	70,013,010,321	76.51
3、其他內資持股	3,206,896,963	3.50	-	-	-	(981,734,963)	(981,734,963)	2,225,162,000	2.43
其中：境內非國有法人持股	3,196,714,289	3.49	-	-	-	(971,552,289)	(971,552,289)	2,225,162,000	2.43
境內自然人持股	10,182,674	0.01	-	-	-	(10,182,674)	(10,182,674)	0	0.00
4、外資持股	177,333	0.0002	-	-	-	(177,333)	(177,333)	0	0.00
其中：境外法人持股	177,333	0.0002	-	-	-	(177,333)	(177,333)	0	0.00
境外自然人持股	-	-	-	-	-	-	-	-	-
<b>二、無限售條件流通股份</b>	18,282,738,291	19.98	-	-	-	986,228,087	986,228,087	19,268,966,378	21.06
1、人民幣普通股	4,405,328,291	4.81	-	-	-	986,228,087	986,228,087	5,391,556,378	5.89
2、境內上市的外資股	-	-	-	-	-	-	-	-	-
3、境外上市的外資股	13,877,410,000	15.17	-	-	-	-	-	13,877,410,000	15.17
4、其他	-	-	-	-	-	-	-	-	-
<b>三、股份總數</b>	91,507,138,699	100.00	-	-	-	0	0	91,507,138,699	100.00

#### 股份變動情況說明

2022年2月15日，本公司發佈了《中國電信股份有限公司關於首次公開發行網下配售限售股上市流通的公告》，公司首次公開發行網下配售的986,228,087股限售股於2022年2月21日鎖定期屆滿並上市流通（因2022年2月20日為非交易日，上市流通日順延至2022年2月21日）。



## 限售股份變動情況

單位：股

股東名稱	期初限售股數	報告期解除 限售股數	報告期增加 限售股數	報告期末 限售股數	限售原因	解除限售 日期
中國電信集團有限公司	57,377,053,317	0	0	57,377,053,317	首次公開發行	2024-08-20
廣東省廣晟控股集團有限公司	5,614,082,653	0	0	5,614,082,653	首次公開發行	2022-08-22
浙江省財務開發有限責任公司	2,137,473,626	0	0	2,137,473,626	首次公開發行	2022-08-22
福建省投資開發集團有限責任公司	969,317,182	0	0	969,317,182	首次公開發行	2022-08-22
江蘇省國信集團有限公司	957,031,543	0	0	957,031,543	首次公開發行	2022-08-22
戰略配售部分	662,250,000	0	0	662,250,000	首發戰略配售限售	2024-08-20
戰略配售部分	4,520,964,000	0	0	4,520,964,000	首發戰略配售限售	2022-08-22
網下發行有限售條件部分	986,228,087	986,228,087	0	0	首發網下配售限售	2022-02-21
合計	73,224,400,408	986,228,087	0	72,238,172,321	/	/

## 二、股東情況

## (一) 股東總數

截至報告期末普通股股東總數(戶)	690,674
截至報告期末表決權恢復的優先股股東總數(戶)	不適用

(二)截至報告期末前十名股東、前十名流通股股東(或無限售條件股東)持股情況表

單位：股

前十名股東持股情況

股東名稱(全稱)	報告期內增減	期末持股數量	比例(%)	持有有限售條件	質押、標記或凍結情況		股東性質
				股份數量	股份狀態	數量	
中國電信集團有限公司	192,755,534	58,029,451,295	63.42	57,377,053,317	無	-	國有法人
香港中央結算(代理人)有限公司	(806,111)	13,847,330,512	15.13	0	無	-	境外法人
廣東省廣晟控股集團有限公司	0	5,614,082,653	6.14	5,614,082,653	無	-	國有法人
浙江省財務開發有限責任公司	0	2,137,473,626	2.34	2,137,473,626	無	-	國有法人
福建省投資開發集團有限責任公司	0	969,317,182	1.06	969,317,182	無	-	國有法人
江蘇省國信集團有限公司	0	957,031,543	1.05	957,031,543	無	-	國有法人
蘇州高鐵新城經濟發展有限公司	0	662,251,000	0.72	662,251,000	無	-	未知
成都先進資本管理有限公司-成都市重大 產業化項目一期股權投資基金有限公司	0	662,251,000	0.72	662,251,000	無	-	未知
中國國有企業結構調整基金股份有限公司	0	551,876,000	0.60	551,876,000	無	-	國有法人
國網英大國際控股集團有限公司	0	441,501,000	0.48	441,501,000	無	-	國有法人



## 前十名無限售條件股東持股情況

股東名稱	持有無限售條件		股份種類及數量	數量
	流通股的數量	種類		
香港中央結算(代理人)有限公司	13,847,330,512	境外上市外資股		13,847,330,512
中國電信集團有限公司	652,397,978	人民幣普通股		652,397,978
中國銀行－易方達穩健收益債券型證券投資基金	83,316,641	人民幣普通股		83,316,641
中國工商銀行－上證50交易型開放式指數證券投資基金	37,208,522	人民幣普通股		37,208,522
全國社保基金零零六組合	22,745,700	人民幣普通股		22,745,700
中國工商銀行股份有限公司企業年金計劃－ 中國建設銀行股份有限公司	17,600,411	人民幣普通股		17,600,411
鄭生貴	15,447,056	人民幣普通股		15,447,056
香港中央結算有限公司	13,126,421	人民幣普通股		13,126,421
中國工商銀行股份有限公司－華泰柏瑞滬深300交易型 開放式指數證券投資基金	12,281,500	人民幣普通股		12,281,500
李靜	11,675,604	人民幣普通股		11,675,604
前十名股東中回購專戶情況說明		不適用		
上述股東委託表決權、受託表決權、放棄表決權的說明		不適用		
上述股東關聯關係或一致行動的說明		本公司未知上述股東之間存在關聯關係或一致行動		
表決權恢復的優先股股東及持股數量的說明		不適用		

### 前十名有限售條件股東持股數量及限售條件

單位：股

序號	有限售條件股東名稱	持有的有限售條件 股份數量	有限售條件股份可上市交易情況		限售條件
			可上市交易 時間	新增 可上市交易 股份數量	
1.	中國電信集團有限公司	57,377,053,317	2024-08-20	0	自上市之日起鎖定36個月
2.	廣東省廣晟控股集團有限公司	5,614,082,653	2022-08-22	0	自上市之日起鎖定12個月
3.	浙江省財務開發有限責任公司	2,137,473,626	2022-08-22	0	自上市之日起鎖定12個月
4.	福建省投資開發集團有限責任公司	969,317,182	2022-08-22	0	自上市之日起鎖定12個月
5.	江蘇省國信集團有限公司	957,031,543	2022-08-22	0	自上市之日起鎖定12個月
6.	蘇州高鐵新城經濟發展有限公司	662,251,000	2022-08-22	0	自上市之日起鎖定12個月
7.	成都先進資本管理有限公司—成都市 重大產業化項目一期股權投資基金有限公司	662,251,000	2022-08-22	0	自上市之日起鎖定12個月
8.	中國國有企業結構調整基金股份有限公司	551,876,000	2022-08-22	0	自上市之日起鎖定12個月
9.	國網英大國際控股集團有限公司	441,501,000	2022-08-22	0	自上市之日起鎖定12個月
10.	中國出版集團有限公司	220,750,000	2022-08-22	0	自上市之日起鎖定12個月
11.	中電科投資控股有限公司	220,750,000	2022-08-22	0	自上市之日起鎖定12個月





序號	有限售條件股東名稱	持有的有限售條件 股份數量	有限售條件股份可上市交易情況	
			可上市交易 時間	新增 可上市交易 股份數量 限售條件
12.	國家開發投資集團有限公司	220,750,000	2022-08-22	0 自上市之日起鎖定12個月
13.	國家能源集團資本控股有限公司	220,750,000	2022-08-22	0 自上市之日起鎖定12個月
14.	中非發展基金有限公司	220,750,000	2022-08-22	0 自上市之日起鎖定12個月
15.	國新投資有限公司	220,750,000	2022-08-22	0 自上市之日起鎖定12個月
16.	華為技術有限公司	220,750,000	2024-08-20	0 自上市之日起鎖定36個月
17.	一汽股權投資(天津)有限公司	220,750,000	2022-08-22	0 自上市之日起鎖定12個月
上述股東關聯關係或一致行動的說明			本公司未知上述股東之間存在關聯關係或一致行動	

### (三) 戰略投資者或一般法人因配售新股成為前10名股東

戰略投資者或一般法人的名稱	約定持股起始日期	約定持股終止日期
蘇州高鐵新城經濟發展有限公司	2021年8月20日	-
成都先進資本管理有限公司—成都市重大產業化項目— 期股權投資基金有限公司	2021年8月20日	-
中國國有企業結構調整基金股份有限公司	2021年8月20日	-
國網英大國際控股集團有限公司	2021年8月20日	-
戰略投資者或一般法人參與配售新股約定持股期限的說明	自上市之日起鎖定12個月	

## 第八節 債券相關情況

### 企業債券、公司債券和非金融企業債務融資工具

#### 公司債券基本情況

單位：元 幣種：人民幣

債券名稱	簡稱	代碼	發行日	起息日	到期日	債券餘額	利率(%)	還本付息方式	交易場所	投資者適當性安排(如有)	交易機制	是否存在終止上市交易的風險
中國電信股份有限公司 發行2020年 公司債券 (第一期)	20電信01	163253	2020-03-09 (發行首日)	2020-03-10	2023-03-10	2,000,000,000	2.90	本期債券單利按年計息，不計複利，每年付息一次，到期一次還本，最後一期利息隨本金的兌付一起支付。	上海證券交易所	面向合格投資者 交易的債券	競價交易系統和 固定收益證券 綜合電子平台 交易	否

## 中期財務資料的審閱報告



致中國電信股份有限公司董事會  
(於中華人民共和國註冊成立的有限公司)

羅兵咸永道

### 引言

本核數師(以下簡稱「我們」)已審閱列載於第58至87頁的中期財務資料，此中期財務資料包括中國電信股份有限公司(以下簡稱「貴公司」)及其附屬公司(以下統稱「貴集團」)於二零二二年六月三十日的簡明合併財務狀況表與截至該日止六個月期間的簡明合併綜合收益表、簡明合併權益變動表和簡明合併現金流量表，以及附註，包括主要會計政策和其他解釋信息。香港聯合交易所有限公司證券上市規則規定，就中期財務資料擬備的報告必須符合以上規則的有關條文以及國際會計準則第34號「中期財務報告」。貴公司董事須負責根據國際會計準則第34號「中期財務報告」擬備及列報該等中期財務資料。我們的責任是根據我們的審閱對該等中期財務資料作出結論，並僅按照我們協定的業務約定條款向閣下(作為整體)報告我們的結論，除此之外本報告別無其他目的。我們不會就本報告的內容向任何其他人士負上或承擔任何責任。

### 審閱範圍

我們已根據國際審閱準則第2410號「由實體的獨立核數師執行中期財務資料審閱」進行審閱。審閱中期財務資料包括主要向負責財務和會計事務的人員作出查詢，及應用分析性和其他審閱程序。審閱的範圍遠較根據《國際審計準則》進行審計的範圍為小，故不能令我們可保證我們將知悉在審計中可能被發現的所有重大事項。因此，我們不會發表審計意見。

### 結論

按照我們的審閱，我們並無發現任何事項，令我們相信貴集團的中期財務資料未有在各重大方面根據國際會計準則第34號「中期財務報告」擬備。

羅兵咸永道會計師事務所

執業會計師

香港，二零二二年八月十六日

羅兵咸永道會計師事務所，香港中環太子大廈廿二樓  
總機：+852 2289 8888，傳真：+852 2810 9888，[www.pwchk.com](http://www.pwchk.com)

## 簡明合併財務狀況表(未經審核)

於二零二二年六月三十日(以百萬元列示)

	附註	2022年 6月30日 人民幣	2021年 12月31日 人民幣
<b>資產</b>			
<b>非流動資產</b>			
物業、廠房及設備淨額	5	400,071	415,981
在建工程	5	70,392	51,456
使用權資產		57,127	61,186
商譽		29,921	29,919
無形資產		18,215	19,753
所擁有聯營及合營公司的權益	6	41,056	41,166
以公允價值計量且其變動計入損益的金融資產		300	248
以公允價值計量且其變動計入其他綜合收益的權益工具		1,012	1,216
遞延稅項資產	11	4,815	6,688
其他資產		7,849	7,261
<b>非流動資產合計</b>		<b>630,758</b>	634,874
<b>流動資產</b>			
存貨		4,676	3,827
應收所得稅		125	437
應收賬款淨額	7	36,651	22,389
合同資產		1,957	912
預付款及其他流動資產		29,127	24,585
短期銀行存款及受限資金		3,719	1,929
現金及現金等價物	8	76,836	73,281
<b>流動資產合計</b>		<b>153,091</b>	127,360
<b>資產合計</b>		<b>783,849</b>	762,234

## 簡明合併財務狀況表(未經審核)

於二零二二年六月三十日(以百萬元列示)

	附註	2022年 6月30日 人民幣	2021年 12月31日 人民幣
<b>負債及權益</b>			
<b>流動負債</b>			
短期貸款	9	2,841	2,821
一年內到期的長期貸款	9	3,135	6,280
應付賬款	10	139,107	114,895
預提費用及其他應付款		68,223	55,765
合同負債		60,358	70,914
應付所得稅		2,840	588
一年內到期的租賃負債		11,362	13,809
<b>流動負債合計</b>		<b>287,866</b>	265,072
<b>淨流動負債</b>		<b>(134,775)</b>	(137,712)
<b>資產合計扣除流動負債</b>		<b>495,983</b>	497,162
<b>非流動負債</b>			
長期貸款	9	4,921	7,395
租賃負債		26,937	28,593
遞延稅項負債	11	25,520	26,677
其他非流動負債		4,455	3,329
<b>非流動負債合計</b>		<b>61,833</b>	65,994
<b>負債合計</b>		<b>349,699</b>	331,066
<b>權益</b>			
股本		91,507	91,507
儲備		340,087	337,167
<b>本公司股東應佔權益合計</b>		<b>431,594</b>	428,674
<b>非控制性權益</b>		<b>2,556</b>	2,494
<b>權益合計</b>		<b>434,150</b>	431,168
<b>負債及權益合計</b>		<b>783,849</b>	762,234

第66頁至第87頁的附註為本簡明合併中期財務資料的組成部份。

## 簡明合併綜合收益表(未經審核)

截至二零二二年六月三十日止六個月期間(除每股數字外，以百萬元列示)

	附註	截至6月30日止六個月期間	
		2022年 人民幣	2021年 人民幣
經營收入	12	<b>242,319</b>	219,237
經營費用			
折舊及攤銷		<b>(46,735)</b>	(45,097)
網絡運營及支撐成本	13	<b>(70,051)</b>	(63,909)
銷售、一般及管理費用		<b>(32,026)</b>	(28,740)
人工成本	14	<b>(44,618)</b>	(39,685)
其他經營費用	15	<b>(25,776)</b>	(20,555)
經營費用合計		<b>(219,206)</b>	(197,986)
經營收益		<b>23,113</b>	21,251
財務成本淨額	16	<b>(30)</b>	(1,079)
投資收益及其他		<b>9</b>	2,224
應佔聯營及合營公司的收益		<b>833</b>	1,019
稅前利潤		<b>23,925</b>	23,415
所得稅	17	<b>(5,572)</b>	(5,549)
本期利潤		<b>18,353</b>	17,866
本期其他綜合收益			
後續不能重分類至損益的項目：			
以公允價值計量且其變動計入其他綜合收益的權益工具投資 公允價值的變動		<b>(205)</b>	(6)
以公允價值計量且其變動計入其他綜合收益的權益工具投資 公允價值的變動的遞延稅項		<b>48</b>	10
		<b>(157)</b>	4
後續可能重分類至損益的項目：			
換算中國大陸境外附屬公司財務報表的匯兌差額		<b>354</b>	(100)
		<b>354</b>	(100)
稅後的本期其他綜合收益		<b>197</b>	(96)
本期綜合收益合計		<b>18,550</b>	17,770

簡明合併綜合收益表(未經審核)

截至二零二二年六月三十日止六個月期間(除每股數字外，以百萬元列示)

	附註	截至6月30日止六個月期間	
		2022年 人民幣	2021年 人民幣
<b>股東應佔利潤</b>			
本公司股東應佔利潤		<b>18,291</b>	17,743
非控制性權益股東應佔利潤		<b>62</b>	123
<b>本期利潤</b>		<b>18,353</b>	17,866
<b>股東應佔綜合收益</b>			
本公司股東應佔綜合收益		<b>18,488</b>	17,647
非控制性權益股東應佔綜合收益		<b>62</b>	123
<b>本期綜合收益合計</b>		<b>18,550</b>	17,770
每股基本淨利潤(人民幣元)	19	<b>0.20</b>	0.22
每股稀釋淨利潤(人民幣元)	19	<b>0.20</b>	0.22
股數(百萬股)	19	<b>91,507</b>	80,932

第66頁至第87頁的附註為本簡明合併中期財務資料的組成部份。

## 簡明合併權益變動表(未經審核)

截至二零二二年六月三十日止六個月期間(以百萬元列示)

	本公司股東應佔權益										非控制性	
	附註	股本 人民幣	資本公積 人民幣	股本溢價 人民幣	盈餘公積 人民幣	一般風險			留存收益 人民幣	合計 人民幣	權益 人民幣	權益合計 人民幣
						儲備 人民幣	其他儲備 人民幣	匯兌儲備 人民幣				
2021年1月1日餘額		80,932	17,468	10,746	79,854	56	321	(937)	175,016	363,456	2,719	366,175
本期利潤		-	-	-	-	-	-	-	17,743	17,743	123	17,866
本期其他綜合收益		-	-	-	-	-	4	(100)	-	(96)	-	(96)
本期綜合收益合計		-	-	-	-	-	4	(100)	17,743	17,647	123	17,770
非控制性權益投入		-	463	-	-	-	-	-	-	463	594	1,057
處置附屬公司		-	-	-	-	(3)	(28)	-	31	-	(922)	(922)
應佔聯營及合營公司其他儲備變動		-	33	-	-	-	-	-	-	33	-	33
股息	18	-	-	-	-	-	-	-	(8,439)	(8,439)	-	(8,439)
2021年6月30日餘額		80,932	17,964	10,746	79,854	53	297	(1,037)	184,351	373,160	2,514	375,674
2022年1月1日餘額		<b>91,507</b>	<b>17,889</b>	<b>47,687</b>	<b>82,277</b>	<b>97</b>	<b>298</b>	<b>(1,170)</b>	<b>190,089</b>	<b>428,674</b>	<b>2,494</b>	<b>431,168</b>
本期利潤		-	-	-	-	-	-	-	18,291	18,291	62	18,353
本期其他綜合收益		-	-	-	-	-	(157)	354	-	197	-	197
本期綜合收益合計		-	-	-	-	-	(157)	354	18,291	18,488	62	18,550
應佔聯營及合營公司其他儲備變動		-	(12)	-	-	-	-	-	-	(12)	-	(12)
股息	18	-	-	-	-	-	-	-	(15,556)	(15,556)	-	(15,556)
2022年6月30日餘額		<b>91,507</b>	<b>17,877</b>	<b>47,687</b>	<b>82,277</b>	<b>97</b>	<b>141</b>	<b>(816)</b>	<b>192,824</b>	<b>431,594</b>	<b>2,556</b>	<b>434,150</b>

第66頁至第87頁的附註為本簡明合併中期財務資料的組成部份。



## 簡明合併現金流量表(未經審核)

截至二零二二年六月三十日止六個月期間(以百萬元列示)

	附註	截至6月30日止六個月期間	
		2022年 人民幣	2021年 人民幣
經營活動產生的現金淨額	(a)	<b>65,097</b>	67,635
投資活動所用的現金流量			
資本支出		<b>(27,183)</b>	(26,843)
投資所支付的現金		<b>(85)</b>	(83)
取得使用權資產所支付的現金		<b>(104)</b>	(1)
處置物業、廠房及設備所收到的現金		<b>169</b>	448
轉讓使用權資產所收到的現金		<b>10</b>	26
處置投資所收到的現金		<b>14</b>	37
處置附屬公司導致的現金淨流入		-	3,764
取得以公允價值計量且其變動計入其他綜合收益的權益工具		-	(93)
短期銀行存款投資額		<b>(1,709)</b>	(7,235)
短期銀行存款到期額		<b>159</b>	8,812
財務公司為中國電信集團有限公司提供的短期借款支出	(b)	<b>(6,000)</b>	-
投資活動所用的現金淨額		<b>(34,729)</b>	(21,168)
融資活動所用的現金流量			
租賃負債所支付的本金		<b>(6,237)</b>	(5,769)
取得銀行及其他貸款所收到的現金		<b>2,021</b>	27,403
償還銀行及其他貸款所支付的現金		<b>(7,555)</b>	(46,519)
支付股息		<b>(13,197)</b>	(8,439)
支付予非控制性權益的現金		<b>(2)</b>	-
非控制性權益投入		-	79
於財務公司存放存款淨額	(b)	<b>(1,996)</b>	(1,472)
財務公司法定存款準備金增加	(b)	<b>(175)</b>	(237)
融資活動所用的現金淨額		<b>(27,141)</b>	(34,954)
現金及現金等價物增加淨額		<b>3,227</b>	11,513
於1月1日的現金及現金等價物		<b>73,281</b>	23,684
匯率變更的影響		<b>328</b>	(67)
於6月30日的現金及現金等價物		<b>76,836</b>	35,130

## 簡明合併現金流量表(未經審核)

截至二零二二年六月三十日止六個月期間(以百萬元列示)

## (a) 稅前利潤與經營活動產生的現金淨額的調節

	截至6月30日止六個月期間	
	2022年 人民幣	2021年 人民幣
<b>稅前利潤</b>	<b>23,925</b>	23,415
調整：		
折舊及攤銷	46,735	45,097
金融資產及其他項目減值損失淨額	2,163	1,719
存貨的減值損失淨額	73	12
投資收益及其他	(9)	(2,224)
對聯營及合營公司投資的收益	(833)	(1,019)
利息收入	(805)	(306)
淨利息支出	940	1,397
淨匯兌收益及其他	(105)	(12)
報廢和處置長期資產的淨損失	2,204	1,729
	<b>74,288</b>	69,808
應收賬款增加	(16,042)	(12,923)
合同資產增加	(1,061)	(508)
存貨增加	(921)	(1,423)
預付款及其他流動資產減少	1,267	7
受限資金增加	(61)	(9)
其他資產(增加)/減少	(665)	396
應付賬款增加	7,275	6,014
預提費用及其他應付款增加	13,227	13,028
合同負債減少	(10,598)	(4,016)
<b>經營產生的現金</b>	<b>66,709</b>	70,374
收到的利息	788	296
支付的利息	(1,114)	(1,567)
取得的投資收益	960	820
支付的所得稅	(2,246)	(2,288)
<b>經營活動產生的現金淨額</b>	<b>65,097</b>	67,635

## 簡明合併現金流量表(未經審核)

截至二零二二年六月三十日止六個月期間(以百萬元列示)

**(b)** 「財務公司」是指本公司的附屬公司中國電信集團財務有限公司，於二零一九年一月八日成立，向中國電信集團有限公司(本公司的母公司及最終控股公司)的成員單位提供資金及財務管理服務。

**(c) 重大非現金交易**

截至二零二二年及二零二一年六月三十日止六個月期間，除使用權資產及租賃負債的增加外，本集團不涉及非現金收支的重大投資和融資活動。

第66頁至第87頁的附註為本簡明合併中期財務資料的組成部份。

# 未經審核簡明合併中期財務資料附註

截至二零二二年六月三十日止六個月期間

## 1. 主要業務

中國電信股份有限公司(「本公司」)於二零零二年九月十日在中華人民共和國(「中國」)成立。本公司及其附屬公司(以下統稱「本集團」)是一家領先的大型全業務綜合智能信息服務運營商，為個人(「To C」)、家庭(「To H」)和政企(「To B/G」)客戶提供綜合智能信息服務。

## 2. 編製基準

本簡明合併中期財務資料是按照國際會計準則委員會頒佈的《國際會計準則第34號》—「中期財務報告」編製，並符合《香港聯合交易所有限公司證券上市規則》(「上市規則」)附錄十六的披露要求。於二零二二年八月十六日獲董事會授權簽發的簡明合併中期財務資料反映本集團於二零二二年六月三十日的未經審核的財務狀況及本集團截至該日止六個月期間的未經審核的經營業績和現金流量，但這並不一定預示截至二零二二年十二月三十一日止年度預期的經營業績及現金流量。

編製符合《國際會計準則第34號》—「中期財務報告」的簡明合併中期財務資料時，管理層需按本中期財務資料為基礎，對政策運用的影響以及資產和負債、收入和費用的呈報金額作出一些判斷、估計和假設。估計的數值可能會有別於實際結果。

本簡明合併中期財務資料包含簡明合併財務報表和若干附註。這些附註說明了二零二一年年度財務報表後發生的重要事項及交易，以理解本集團的財務狀況和經營業績在這期間的變動。此簡明合併中期財務資料和其附註沒有包括按照《國際財務報告準則》規定編製一整套財務報表所需的所有資料。本簡明合併中期財務資料應當結合本公司二零二一年年度的財務報表一並閱讀。本集團的金融風險管理政策已載列於本集團二零二一年年報的財務報表中。截至二零二二年六月三十日止六個月期間，該等政策沒有重大改變。

本簡明合併中期財務資料未經審核，但已由本公司審核委員會審閱，亦由本公司的國際獨立核數師按照國際審閱準則第2410號「由實體的獨立核數師執行中期財務資料審閱」進行了審閱。

## 未經審核簡明合併中期財務資料附註

截至二零二二年六月三十日止六個月期間

## 2. 編製基準(續)

於二零二二年六月三十日，本集團的總流動負債超出總流動資產約人民幣1,347.75億元(二零二一年十二月三十一日：人民幣1,377.12億元)。本公司的管理層對本集團可獲得的資金來源進行了如下評估：1)本集團從經營活動中持續取得的淨現金流入；2)未動用信貸額度為人民幣2,752.09億元(二零二一年十二月三十一日：人民幣2,764.83億元)；及3)考慮到本集團良好的信貸記錄，本集團從國內銀行和其他金融機構獲得的其他融資渠道。基於以上考慮，董事會認為本集團有足夠的資金以滿足營運資金承諾、預計的資本開支和償債。因此，本集團截至二零二二年六月三十日止六個月期間之簡明合併中期財務資料乃按持續經營基礎編製。

### 2A. 本期重大事項

本公司於二零二二年二月二十五日向美國證券交易委員會(「美國證交會」)遞交15F表格，以根據《美國1934年證券交易法》(經修訂)(「美國證券交易法」)取消美國存託股份之註冊並終止其報告義務。於遞交該表格九十日內，本公司未撤回且美國證交會未拒絕有關申請，根據美國證券交易法，該取消註冊及終止報告義務申請已於遞交該表格九十日後生效。

## 3. 主要會計政策

本簡明合併中期財務資料是以歷史成本為基礎編製的，但某些金融工具是以公允價值計量。

除了因採用經修訂的國際財務報告準則所導致的會計政策變更外，本集團在編製本簡明合併中期財務資料時已貫徹採用編製二零二一年度財務報表所採用的會計政策及計量方法。

### 採用經修訂的國際財務報告準則

在本期間，本集團首次採用於本期間強制生效的國際會計準則委員會發佈下列經修訂的國際財務報告準則：

《國際會計準則第16號》(修訂)、《國際財務報告準則第3號》(修訂)、《國際會計準則第37號》(修訂)和《國際財務報告準則2018至2020年週期年度修訂》

本期採用上述經修訂的國際財務報告準則對本集團簡明合併中期財務資料沒有重大影響。

## 未經審核簡明合併中期財務資料附註

截至二零二二年六月三十日止六個月期間

#### 4. 分部報告

經營分部是一家企業的組成部份，該部份從事的經營活動能產生收入及發生費用，並以主要經營決策者定期審閱用以分配資源及評估分部表現的內部財務數據為基礎進行辨別。在所列示期間內，由於本集團以融合方式經營通信業務，因此管理層認為本集團只有一個經營分部。本集團位於中國大陸境外的資產及由中國大陸境外的活動所產生的經營收入均少於本集團資產及經營收入的百分之十。由於金額不重大，所以本集團沒有列示地區資料。本集團沒有從任何單一客戶取得的收入佔本集團總收入的百分之十或以上。

#### 5. 物業、廠房及設備淨額及在建工程

截至2022年6月30日止六個月期間，本集團增置物業、廠房及設備和在建工程的成本合計為人民幣415.48億元(截至2021年6月30日止六個月期間：人民幣270.31億元)。計入未經審核簡明合併綜合收益表的物業、廠房及設備折舊為人民幣347.97億元(截至2021年6月30日止六個月期間：人民幣347.39億元)。

#### 6. 所擁有聯營及合營公司的權益

	2022年 6月30日 人民幣百萬元	2021年 12月31日 人民幣百萬元
對聯營及合營公司投資的成本	37,005	36,983
應佔收購後淨資產的變動	4,051	4,183
	<b>41,056</b>	41,166

未經審核簡明合併中期財務資料附註

截至二零二二年六月三十日止六個月期間

## 6. 所擁有聯營及合營公司的權益(續)

本集團投資的聯營及合營公司按權益法核算。本集團的主要聯營公司詳情如下：

公司名稱	本集團持有的股權權益	主要業務
中國鐵塔股份有限公司(附註(i))	20.5%	建設、維護和運營通信鐵塔以及其配套設施
上海市信息投資股份有限公司(附註(ii))	24.0%	提供信息技術諮詢服務

附註：

- (i) 中國鐵塔股份有限公司(「中國鐵塔」)在中華人民共和國成立與運營，並於二零一八年八月八日在香港證券交易所主板上市。
- (ii) 上海市信息投資股份有限公司(「上海信投」)在中華人民共和國成立與運營，未在任何證券交易所上市交易。

## 7. 應收賬款淨額

應收賬款淨額分析如下：

	附註	2022年 6月30日 人民幣百萬元	2021年 12月31日 人民幣百萬元
第三方		40,740	25,067
中國電信集團	(i)	2,123	1,889
中國鐵塔		25	9
其他中國電信運營商		754	475
		43,642	27,440
減：信用損失準備		(6,991)	(5,051)
		36,651	22,389

附註：

- (i) 中國電信集團有限公司及其附屬公司(本集團除外)簡稱為「中國電信集團」。

## 未經審核簡明合併中期財務資料附註

截至二零二二年六月三十日止六個月期間

**7. 應收賬款淨額(續)**

按賬單日計算的應收電話及互聯網用戶賬款的賬齡分析如下：

	<b>2022年</b> <b>6月30日</b> 人民幣百萬元	2021年 12月31日 人民幣百萬元
即期：一個月內	<b>8,869</b>	7,164
一至三個月	<b>3,172</b>	1,683
四至十二個月	<b>2,272</b>	1,620
超過十二個月	<b>1,642</b>	1,079
	<b>15,955</b>	11,546
減：信用損失準備	<b>(3,962)</b>	(2,690)
	<b>11,993</b>	8,856

按提供服務日計算的應收其他電信運營商和企業用戶賬款的賬齡分析如下：

	<b>2022年</b> <b>6月30日</b> 人民幣百萬元	2021年 12月31日 人民幣百萬元
即期：一個月內	<b>9,812</b>	6,041
一至三個月	<b>7,123</b>	2,963
四至十二個月	<b>6,856</b>	3,486
超過十二個月	<b>3,896</b>	3,404
	<b>27,687</b>	15,894
減：信用損失準備	<b>(3,029)</b>	(2,361)
	<b>24,658</b>	13,533



## 未經審核簡明合併中期財務資料附註

截至二零二二年六月三十日止六個月期間

## 8. 現金及現金等價物

	2022年 6月30日 人民幣百萬元	2021年 12月31日 人民幣百萬元
銀行存款及庫存現金	62,776	71,757
原限期為三個月以內的定期存款	14,060	1,524
	<b>76,836</b>	73,281

## 9. 短期貸款和長期貸款

短期貸款包括：

	2022年 6月30日 人民幣百萬元	2021年 12月31日 人民幣百萬元
從銀行取得的貸款—無抵押	2,841	2,821
短期貸款合計	<b>2,841</b>	2,821

本集團於二零二二年六月三十日的所有短期貸款加權年平均利率為3.5%（二零二一年十二月三十一日：3.7%）。於二零二二年六月三十日，本集團從銀行取得的貸款及其他貸款之年利率為3.4%至3.9%（二零二一年十二月三十一日：3.3%至4.4%），一年內到期償還。

## 未經審核簡明合併中期財務資料附註

截至二零二二年六月三十日止六個月期間

## 9. 短期貸款和長期貸款(續)

長期貸款包括：

	附註	2022年 6月30日 人民幣百萬元	2021年 12月31日 人民幣百萬元
從銀行取得的貸款－無抵押	(i)	6,037	6,478
其他貸款－無抵押		1	1
中期票據－無抵押	(ii)	–	5,150
公司債券－無抵押	(iii)	2,018	2,046
長期貸款合計		8,056	13,675
減：一年內到期部份		(3,135)	(6,280)
一年以上到期部份		4,921	7,395

附註：

- (i) 從銀行取得的貸款中包括本集團通過銀行取得的人民幣政府低息貸款(「低息貸款」)，其年利率為1.08%至1.20%。低息貸款以公允價值初始確認，並將其折價以實際利率法攤銷確認於損益中。該貸款的公允價值與面值的差額作為政府補助確認於預提費用及其他應付款和其他非流動負債中。

於二零二二年六月三十日，本集團從銀行取得的貸款及其他貸款的合同年利率為1.08%至2.00%(二零二一年十二月三十一日：1.08%至2.30%)，於二零三六年或以前到期。

- (ii) 本集團於二零一九年一月二十二日發行面值人民幣30.00億元，期限為三年的中期票據，發行年利率為3.42%，所產生的發行費用為人民幣0.03億元。該中期票據並無抵押，已於二零二二年一月二十一日到期並全額償還。

本集團於二零一九年三月十九日發行面值人民幣20.00億元，期限為三年的中期票據，發行年利率為3.41%，所產生的發行費用為人民幣0.03億元，該中期票據並無抵押，已於二零二二年三月十八日到期並全額償還。

- (iii) 本集團於二零二零年三月十日向上海證券交易所合格投資者發行面值人民幣20.00億元，期限為三年的公司債券，發行年利率為2.90%。該公司債券並無抵押，將於二零二三年三月九日到期。

本集團的短期貸款和長期貸款均沒有任何財務限制條款。於二零二二年六月三十日，本集團的未動用信貸額度為人民幣2,752.09億元(二零二一年十二月三十一日：人民幣2,764.83億元)。

未經審核簡明合併中期財務資料附註

截至二零二二年六月三十日止六個月期間

## 10. 應付賬款

應付賬款分析如下：

	2022年 6月30日 人民幣百萬元	2021年 12月31日 人民幣百萬元
第三方	<b>106,331</b>	89,299
中國電信集團	<b>23,783</b>	21,015
中國鐵塔	<b>8,196</b>	3,914
其他中國電信運營商	<b>797</b>	667
	<b>139,107</b>	114,895

應付中國電信集團及中國鐵塔款項按照與第三方交易條款相似的合約條款償還。

按到期日計算的應付賬款賬齡分析如下：

	2022年 6月30日 人民幣百萬元	2021年 12月31日 人民幣百萬元
一個月內到期或按要求付款	<b>20,821</b>	20,293
一個月以上三個月以內到期	<b>25,693</b>	23,965
三個月以上六個月以內到期	<b>45,630</b>	36,338
六個月以上到期	<b>46,963</b>	34,299
	<b>139,107</b>	114,895

未經審核簡明合併中期財務資料附註

截至二零二二年六月三十日止六個月期間

## 11. 遞延稅項資產及負債

已在簡明合併財務狀況表確認的抵銷前遞延稅項資產及遞延稅項負債的組成部份如下：

	遞延稅項資產		遞延稅項負債	
	2022年 6月30日 人民幣百萬元	2021年 12月31日 人民幣百萬元	2022年 6月30日 人民幣百萬元	2021年 12月31日 人民幣百萬元
應付薪金、工資及其他福利款	1,415	1,416	-	-
物業、廠房及設備的折舊、註銷及減值等	6,198	5,905	(31,587)	(30,202)
應收款項減值準備	1,589	1,140	-	-
用戶積分計劃	1,000	1,058	-	-
使用權資產及租賃負債	783	845	-	-
以公允價值計量且其變動計入其他綜合收益 的權益工具	-	-	(103)	(151)
遞延稅項資產／(負債)	10,985	10,364	(31,690)	(30,353)

於二零二二年六月三十日，遞延稅項資產和遞延稅項負債的互抵金額為人民幣61.70億元(二零二一年十二月三十一日：人民幣36.76億元)。於二零二二年六月三十日，抵銷後淨遞延稅項資產和遞延稅項負債分別為人民幣48.15億元(二零二一年十二月三十一日：人民幣66.88億元)和人民幣255.20億元(二零二一年十二月三十一日：人民幣266.77億元)。

遞延稅項資產及遞延稅項負債的變動如下：

	2022年1月1日 餘額 人民幣百萬元	在簡明合併 綜合收益表確認 人民幣百萬元	2022年6月30日 餘額 人民幣百萬元
應付薪金、工資及其他福利款	1,416	(1)	1,415
物業、廠房及設備的折舊、註銷及減值等	5,905	293	6,198
應收款項減值準備	1,140	449	1,589
用戶積分計劃	1,058	(58)	1,000
使用權資產及租賃負債	845	(62)	783
遞延稅項資產	10,364	621	10,985
物業、廠房及設備的折舊、註銷及減值等	(30,202)	(1,385)	(31,587)
以公允價值計量且其變動計入其他綜合收益的權益工具	(151)	48	(103)
遞延稅項負債	(30,353)	(1,337)	(31,690)

未經審核簡明合併中期財務資料附註

截至二零二二年六月三十日止六個月期間

## 12. 經營收入

### 收入的分解

	附註	截至6月30日止六個月期間	
		2022年 人民幣百萬元	2021年 人民幣百萬元
<b>商品或服務的種類</b>			
服務收入		<b>221,384</b>	203,502
移動通信服務收入	(i)	<b>98,956</b>	93,342
固網及智慧家庭服務收入	(ii)	<b>59,871</b>	57,350
產業數字化服務收入	(iii)	<b>58,932</b>	50,113
其他服務收入	(iv)	<b>3,625</b>	2,697
出售商品收入及其他	(v)	<b>20,935</b>	15,735
<b>經營收入合計</b>		<b>242,319</b>	219,237
與客戶合同產生的收入		<b>239,349</b>	216,555
其他來源收入及其他		<b>2,970</b>	2,682
<b>經營收入合計</b>		<b>242,319</b>	219,237
<b>收入確認的時間</b>			
在某一時點確認		<b>18,835</b>	14,044
在一段時間內確認		<b>223,484</b>	205,193
<b>經營收入合計</b>		<b>242,319</b>	219,237

附註：

- (i) 主要指本集團向用戶收取的包括移動通話、移動互聯網接入、來電顯示、短信等移動服務收入的合計金額；
- (ii) 主要指本集團向用戶收取的包括固定電話、寬帶互聯網接入、天翼高清、智慧家庭應用服務等固網服務收入的合計金額；
- (iii) 主要指本集團向用戶收取的包括互聯網數據中心、雲服務、數字化平台服務、專線服務等服務收入的合計金額；
- (iv) 主要指本集團出租物業收入及其他收入的合計金額；
- (v) 主要指本集團向用戶出售移動終端設備及固網通信設備收入及政府補助。

## 未經審核簡明合併中期財務資料附註

截至二零二二年六月三十日止六個月期間

**13. 網絡運營及支撐成本**

	附註	截至6月30日止六個月期間	
		2022年 人民幣百萬元	2021年 人民幣百萬元
運行維護費		<b>42,654</b>	37,848
能耗費		<b>9,102</b>	8,109
網絡資源使用及相關費用	(i)	<b>13,041</b>	12,668
其他		<b>5,254</b>	5,284
		<b>70,051</b>	63,909

附註：

- (i) 網絡資源使用及相關費用中包含與租賃通信鐵塔及相關資產和與使用第三方提供的網絡資源相關的短期租賃和低價值資產租賃費用、並非由指數或利率決定的可變租賃付款額及非租賃組成部份的費用。

**14. 人工成本**

人工成本歸屬於以下功能：

	截至6月30日止六個月期間	
	2022年 人民幣百萬元	2021年 人民幣百萬元
網絡運營及支撐成本	<b>28,491</b>	25,255
銷售、一般及管理費用	<b>16,127</b>	14,430
	<b>44,618</b>	39,685

未經審核簡明合併中期財務資料附註

截至二零二二年六月三十日止六個月期間

## 15. 其他經營費用

	附註	截至6月30日止六個月期間	
		2022年 人民幣百萬元	2021年 人民幣百萬元
網間互聯結算支出	(i)	<b>6,348</b>	6,059
商品銷售成本	(ii)	<b>18,519</b>	13,682
捐贈		<b>4</b>	–
其他	(iii)	<b>905</b>	814
		<b>25,776</b>	20,555

附註：

- (i) 網間互聯結算支出指因需使用其他國內及國外電信運營商的網絡來完成從本集團電信網絡始發的語音及數據通信而向其他電信運營商支付的網絡使用費。
- (ii) 商品銷售成本主要指銷售通信設備的成本。
- (iii) 其他主要包括除增值稅、企業所得稅以外的稅金及附加。

## 16. 財務成本淨額

	截至6月30日止六個月期間	
	2022年 人民幣百萬元	2021年 人民幣百萬元
短期和長期貸款利息支出	<b>278</b>	749
租賃負債利息支出	<b>714</b>	701
減：資本化的利息支出*	<b>(52)</b>	(53)
淨利息支出	<b>940</b>	1,397
利息收入	<b>(805)</b>	(306)
淨匯兌損益及其他	<b>(105)</b>	(12)
	<b>30</b>	1,079
*在建工程利息資本化適用的年利率	<b>3.4%-3.7%</b>	3.3%-4.4%

## 未經審核簡明合併中期財務資料附註

截至二零二二年六月三十日止六個月期間

## 17. 所得稅

損益中的所得稅包括：

	截至6月30日止六個月期間	
	2022年 人民幣百萬元	2021年 人民幣百萬元
計提的中國所得稅準備	4,709	3,281
計提的其他稅務管轄區所得稅準備	99	119
遞延稅項	764	2,149
	<b>5,572</b>	<b>5,549</b>

預計稅務支出與實際稅務支出的調節如下：

	附註	截至6月30日止六個月期間	
		2022年 人民幣百萬元	2021年 人民幣百萬元
稅前利潤		23,925	23,415
按法定稅率25%計算的預計所得稅支出	(i)	5,981	5,854
中國大陸境內附屬公司及分公司收益的稅率差別	(i)	(316)	(334)
其他附屬公司收益的稅率差別	(ii)	(27)	(41)
不可抵扣的支出	(iii)	216	695
非應課稅收入	(iv)	(219)	(309)
其他	(v)	(63)	(316)
所得稅費用		<b>5,572</b>	<b>5,549</b>

附註：

- (i) 除部份附屬公司及分公司主要是按15%優惠稅率計算所得稅外，本公司及其於中國大陸境內的附屬公司及分公司根據中國大陸境內有關所得稅法律和法規按應課稅所得額的25%法定稅率計提中國所得稅準備。
- (ii) 本公司於中國香港特別行政區、澳門特別行政區及其他國家的附屬公司以其各自稅務管轄區的應課稅所得額及介乎於8%至35%的稅率計提所得稅準備。
- (iii) 不可抵扣的支出是指超出法定可抵稅限額的各項支出。
- (iv) 非應課稅收入是指不需要繳納所得稅的應佔聯營及合營公司的收益及其他各項收入。
- (v) 其他主要包括結算以前年度所得稅匯算清繳差異以及研發費用加計扣除等其他稅務優惠。



未經審核簡明合併中期財務資料附註

截至二零二二年六月三十日止六個月期間

## 18. 股息

董事會於二零二二年八月十六日通過決議，決定本公司截至二零二二年六月三十日止六個月期間的中期股息按每股人民幣0.120元(相當於港幣0.139523元)(含稅)宣派，合計約人民幣109.75億元。本次利潤分配方案已由二零二一年年度股東大會授權董事會決定。此項股息並未於截至二零二二年六月三十日止六個月期間的簡明合併財務報表中計提。

根據二零二二年五月十九日舉行的年度股東大會之批准，截至二零二一年十二月三十一日止年度的期末股息為每股人民幣0.170元(相當於港幣0.197211元)(含稅)，合計人民幣155.56億元已獲宣派。其中，A股股息人民幣131.97億元於二零二二年六月八日派發，H股股息人民幣23.59億元於二零二二年七月十八日派發。

根據二零二一年五月七日舉行的股東週年大會之批准，截至二零二零年十二月三十一日止年度的期末股息為每股人民幣0.104269元(相當於港幣0.125元)(含稅)，合計人民幣84.39億元已獲宣派，已於二零二一年六月一日派發。

## 19. 每股淨利潤

截至二零二二年及二零二一年六月三十日止六個月期間的每股基本淨利潤分別是按本公司股東應佔利潤人民幣182.91億元及人民幣177.43億元除以發行股數91,507,138,699股及80,932,368,321股計算。

每股稀釋淨利潤與每股基本淨利潤相等，因於列示的各期間內並沒有潛在普通股。

## 20. 資本承擔

於二零二二年六月三十日及二零二一年十二月三十一日，本集團的資本承擔列示如下：

	2022年 6月30日 人民幣百萬元	2021年 12月31日 人民幣百萬元
已訂約但未執行		
物業	2,040	1,831
電信網絡廠房及設備	19,279	18,942
	<b>21,319</b>	20,773

## 未經審核簡明合併中期財務資料附註

截至二零二二年六月三十日止六個月期間

## 21. 金融工具的公允價值計量

本集團的金融資產包括現金及現金等價物、銀行存款及受限資金、以公允價值計量且其變動計入其他綜合收益的權益工具、應收賬款、以公允價值計量且其變動計入損益的金融資產，以及預付款及其他流動資產中的金融資產。本集團的金融負債包括短期貸款和長期貸款、應付賬款、包含在預提費用及其他應付款中的金融負債。

### 公允價值計量

根據《國際財務報告準則第13號》—「公允價值計量」，金融工具的公允價值分類是完全根據對公允價值計量有重大影響的輸入數據的最低層級決定的。這些層級的定義如下：

- 第一層級：公允價值以同一類別的金融工具的活躍市場報價(未經調整)進行計量
- 第二層級：公允價值以相類似的金融工具的活躍市場報價，或根據可直接或間接觀察的市場數據作為重要輸入的估值方法進行計量
- 第三層級：公允價值計量所使用的估值方法，其重要輸入並不能從可觀察的市場數據取得

基於本集團金融工具(長期貸款及以公允價值計量的金融工具除外)的期限較短，所以其公允價值與賬面金額相近。

包含在本集團的以公允價值計量且其變動計入其他綜合收益的權益工具中的上市股權證券投資全部被分類為第一層級的金融工具。於二零二二年六月三十日，本集團上市股權證券投資按中國股票交易市場報價為基礎的市場公允價值為人民幣7.31億元(二零二一年十二月三十一日：人民幣9.42億元)。本集團的以公允價值計量且其變動計入損益的金融資產及以公允價值計量且其變動計入其他綜合收益的權益工具中的非上市股權證券投資被分類為第三層級的金融工具。於二零二二年六月三十日，本集團上述被分類為第三層級的金融工具公允價值為人民幣5.81億元(二零二一年十二月三十一日：人民幣5.22億元)。對於不在活躍市場上交易的金融工具，本集團採用估值技術確定其公允價值。所使用的估值方法或模型主要為淨值法和市場可比公司模型等，估值技術的輸入值主要包括單位淨值、預期收益率等。

未經審核簡明合併中期財務資料附註

截至二零二二年六月三十日止六個月期間

## 21. 金融工具的公允價值計量(續)

### 公允價值計量(續)

長期貸款的公允價值是採用本集團在現行市場可獲取的相同性質和期限的貸款之利率對未來現金流量作出折現的方法估計的。長期貸款的公允價值的計量屬於第二層級。綜合考慮外幣貸款後，用作估計長期貸款公允價值的折現率在2.9%到4.9%之間(二零二一年十二月三十一日：2.9%到4.9%)。本集團於二零二二年六月三十日及二零二一年十二月三十一日的長期貸款的賬面金額和公允價值列示如下：

	2022年6月30日		2021年12月31日	
	賬面金額	公允價值	賬面金額	公允價值
	人民幣百萬元	人民幣百萬元	人民幣百萬元	人民幣百萬元
長期貸款	8,056	8,001	13,675	13,444

於所列示期間並沒有任何金融工具在第一層級、第二層級或第三層級之間的轉換。

## 未經審核簡明合併中期財務資料附註

截至二零二二年六月三十日止六個月期間

**22. 關聯方交易****(a) 與中國電信集團的交易**

本集團為中國電信集團有限公司(一家由中國政府擁有的公司)的所屬公司，與中國電信集團的成員公司有重大的交易和業務關係。

在日常業務中與中國電信集團進行的主要交易如下：

	附註	截至6月30日止六個月期間	
		2022年 人民幣百萬元	2021年 人民幣百萬元
工程施工和設計服務	(i)	<b>7,232</b>	5,569
接受末梢服務	(ii)	<b>10,623</b>	10,158
網間互聯結算收入	(iii)	<b>24</b>	24
網間互聯結算支出	(iii)	<b>50</b>	64
接受後勤服務	(iv)	<b>1,838</b>	1,649
集中服務交易淨額	(v)	<b>1,238</b>	533
房屋及土地使用權租賃收入	(vi)	<b>15</b>	17
房屋及土地使用權租賃相關費用	(vii)	<b>355</b>	197
使用權資產增加	(vii)	<b>314</b>	198
租賃負債利息費用	(vii)	<b>10</b>	10
提供IT服務	(viii)	<b>675</b>	434
接受IT服務	(viii)	<b>1,897</b>	1,252
採購電信設備及物資	(ix)	<b>2,185</b>	1,441
出售電信設備及物資	(ix)	<b>2,300</b>	1,827
互聯網應用渠道服務	(x)	<b>28</b>	32
應付中國電信集團貸款的利息支出*	(xi)	<b>-</b>	310
出售附屬公司所得價款	(xii)	<b>-</b>	4,072
支付與數字金融業務相關服務	(xiii)	<b>534</b>	207
其他*	(xiv)	<b>122</b>	119
中國電信集團在財務公司的淨存款*	(xv)	<b>(1,996)</b>	(1,472)
財務公司支付中國電信集團存款利息支出*	(xv)	<b>110</b>	83
財務公司向中國電信集團提供短期貸款	(xv)	<b>6,000</b>	-
財務公司向中國電信集團提供貸款的利息收入	(xv)	<b>72</b>	-

## 22. 關聯方交易(續)

### (a) 與中國電信集團的交易(續)

\* 此等交易基於一般商業條款或更佳條款進行，而且均可根據上市規則第14A.76條或14A.90條的條款而獲得豁免遵守有關申報、公告、獨立股東批准和/或年度審核等要求。

附註：

- (i) 指中國電信集團提供的工程施工、工程設計和監理服務。
- (ii) 指已付及應付中國電信集團就提供輔助性服務如修理及維護電信設備及設施以及某些客戶服務的費用。
- (iii) 指已收及應收和已付及應付中國電信集團的本地電話及國內長途電話的網間互聯結算收入及支出。
- (iv) 指已付及應付中國電信集團就提供文化、教育、衛生和其他社區服務的費用。
- (v) 指本公司和中國電信集團就集中服務所分攤的相關費用淨額。金額代表已收/應收的集中服務淨額。
- (vi) 指向中國電信集團租出業務場所而產生的已收及應收中國電信集團房屋及土地使用權租賃費。
- (vii) 指與向中國電信集團租入房屋及土地使用權相關的交易金額，包括短期租賃和低價值資產租賃費用、並非由指數或利率決定的可變租賃付款額及非租賃組成部份的費用和因租賃業務而確認的使用權資產和租賃負債利息支出。
- (viii) 指中國電信集團提供及接受的IT服務。
- (ix) 指購自/售予中國電信集團的電信設備及物資的金額及就中國電信集團提供採購服務而已付及應付的佣金。
- (x) 指已收及應收向中國電信集團提供主要包括通信通道和應用支撐平台及代計與代扣費服務等的互聯網應用渠道服務的收入等。
- (xi) 指從中國電信集團取得的貸款所已付及應付的利息。
- (xii) 指與向中國電信集團出售附屬公司收取的對價。
- (xiii) 指已付及應付中國電信集團就提供支付與數字金融業務相關服務的費用。
- (xiv) 指本集團租用中國電信集團及其附屬公司擁有的相關通信資源的交易金額，包括傳輸網通信資源、無線網通信資源、有線接入網通信資源等。
- (xv) 指財務公司向中國電信集團提供的金融服務，包括貸款服務，存款服務和其他金融服務。

## 未經審核簡明合併中期財務資料附註

截至二零二二年六月三十日止六個月期間

**22. 關聯方交易(續)****(a) 與中國電信集團的交易(續)**

應收／應付中國電信集團款項列示如下：

	<b>2022年</b> <b>6月30日</b> 人民幣百萬元	2021年 12月31日 人民幣百萬元
應收賬款	<b>2,123</b>	1,889
合同資產	<b>634</b>	139
預付款及其他流動資產	<b>8,795</b>	2,716
應付賬款	<b>23,783</b>	21,015
預提費用及其他應付款	<b>12,524</b>	15,249
合同負債	<b>160</b>	198
租賃負債	<b>778</b>	501

應收／應付中國電信集團款項，除包含於預付款及其他流動資產中的財務公司提供的短期貸款和包含於預提費用及其他應付款中的於財務公司存放存款外，均無附帶利息及抵押，並且按照與第三方交易條款相似的合同條款償還。

**(b) 與中國鐵塔的交易**

與中國鐵塔進行的主要交易如下：

		<b>截至6月30日止六個月期間</b>	
	附註	<b>2022年</b> 人民幣百萬元	2021年 人民幣百萬元
鐵塔資產租賃相關費用	(i)	<b>6,011</b>	5,982
使用權資產增加	(i)	<b>1,109</b>	1,435
租賃負債利息費用	(i)	<b>224</b>	329
提供IT服務	(ii)	<b>15</b>	17

附註：

(i) 指與租賃鐵塔資產相關的金額，包括並非由指數或利率決定的可變租賃付款額及非租賃組成部份的費用。

(ii) 指向中國鐵塔提供IT及其他末梢服務的服務費。

未經審核簡明合併中期財務資料附註

截至二零二二年六月三十日止六個月期間

## 22. 關聯方交易(續)

### (b) 與中國鐵塔的交易(續)

應收／應付中國鐵塔款項列示如下：

	2022年 6月30日 人民幣百萬元	2021年 12月31日 人民幣百萬元
應收賬款	25	9
預付款及其他流動資產	194	45
應付賬款	8,196	3,914
預提費用及其他應付款	1,908	1,596
合同負債	2	3
租賃負債	10,454	13,806

應收／應付中國鐵塔款項均無附帶利息及抵押，並且按照與第三方交易條款相似的合同條款收取或償還。

### (c) 關鍵管理人員的酬金

關鍵管理人員指那些有權力及責任直接或間接地計劃、指導及控制本集團的活動的人士，包括本集團的董事及監事。

本集團的關鍵管理人員的酬金匯總如下：

	截至6月30日止六個月期間	
	2022年 人民幣千元	2021年 人民幣千元
短期僱員福利	3,447	3,412
離職後福利	444	561
	3,891	3,973

上述報酬已在人工成本中反映。

未經審核簡明合併中期財務資料附註

截至二零二二年六月三十日止六個月期間

## 22. 關聯方交易(續)

### (d) 與其他與政府相關企業的交易

本集團是一家與政府相關的企業，並於現時在由與政府相關企業所主導的經濟體系下運作。「與政府相關企業」是指中國透過政府部門、機關、附屬公司和其他機構直接或間接控制的企業。

除了與母公司及其附屬公司(附註22(a))及中國鐵塔(附註22(b))進行交易外，本集團與其他與政府相關企業的單項不重大但合計重大的交易包括但不限於以下項目：

- 提供及接受服務，包括但不限於電信服務
- 銷售和採購商品、物業和其他資產
- 資產租賃
- 存款及借貸
- 使用公用事業

上述交易在本集團的日常業務中進行，其條款與非政府相關企業的交易條款相似。本集團的電信服務和產品的價格是根據政府制定的資費標準(如適用)或透過商業協商釐定的。本集團還為物資及服務採購制定了採購政策及審批程序。這些政策及審批程序並不因交易方是否為與政府相關企業而有所影響。

本公司董事認為上述資料已對關聯方交易提供適當披露。



## 23. 離職後福利計劃

按照中國法規，本集團為員工參與了各省、自治區、直轄市政府組織安排的各種定額供款退休計劃。本集團按員工工資薪金的14%至20%不等的比率，向退休計劃供款。參加計劃的員工有權獲得相等於按其退休時薪金的固定比率計算的退休金。除上述退休計劃外，本集團還參與補充定額供款養老保險計劃。此計劃的資產由獨立的外部管理人管理，本集團按員工工資薪金的固定比率作出供款。除上述每年供款之外，本集團對於這些計劃相關的退休金福利再無其他重大付款責任。

本集團於截至二零二二年六月三十日止六個月期間對上述退休計劃的供款為人民幣46.99億元(截至二零二一年六月三十日止六個月期間：人民幣42.37億元)。

於二零二二年六月三十日，本集團應付定額供款退休計劃的供款為人民幣7.29億元(二零二一年十二月三十一日：人民幣7.37億元)。

## 24. 報告期後事項

本公司的H股股息人民幣23.59億元(附註18)於二零二二年七月十八日完成派發。

董事會於二零二二年八月十六日通過決議，決定本公司截至二零二二年六月三十日止六個月期間的中期股息按每股人民幣0.120元(相當於港幣0.139523元)(含稅)宣派，按已發行股份91,507,138,699股計算，合計約人民幣109.75億元。本次利潤分配方案已由二零二一年年度股東大會授權董事會決定。

## 中國企業會計準則及國際財務報告準則差異

於2022年  
6月30日  
淨資產  
人民幣百萬元

根據中國企業會計準則編製的財務報表中歸屬於母公司股東金額	431,601
按國際財務報告準則調整	(7)
根據國際財務報告準則編製財務報表中本公司股東應佔金額	431,594

中國電信股份有限公司  
中國北京市西城區金融大街31號 郵編：100033

[www.chinatelecom-h.com](http://www.chinatelecom-h.com)

