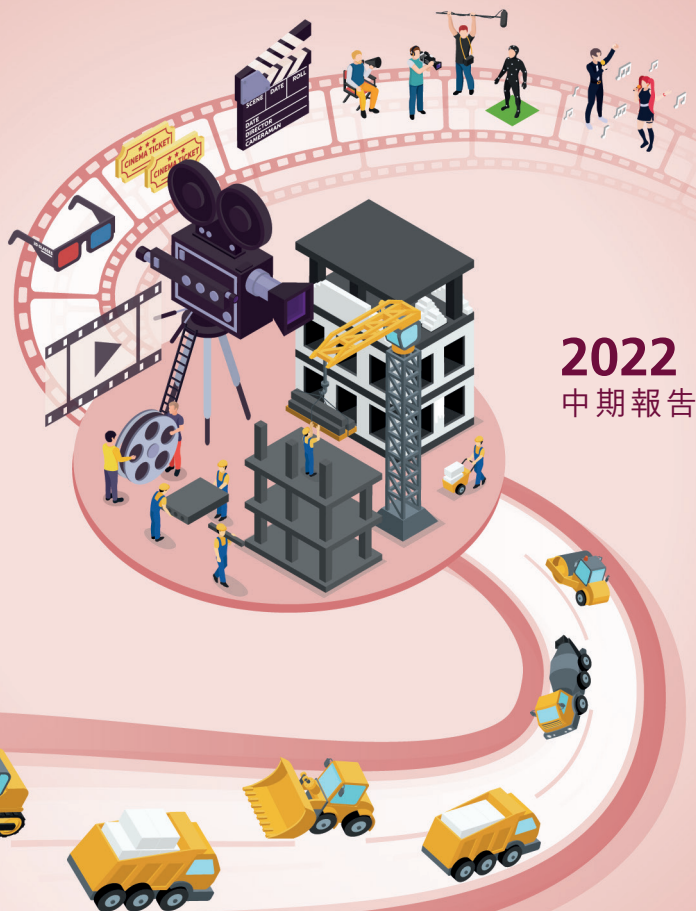


FULLWEALTH INTERNATIONAL GROUP HOLDINGS LIMITED

富匯國際集團控股有限公司

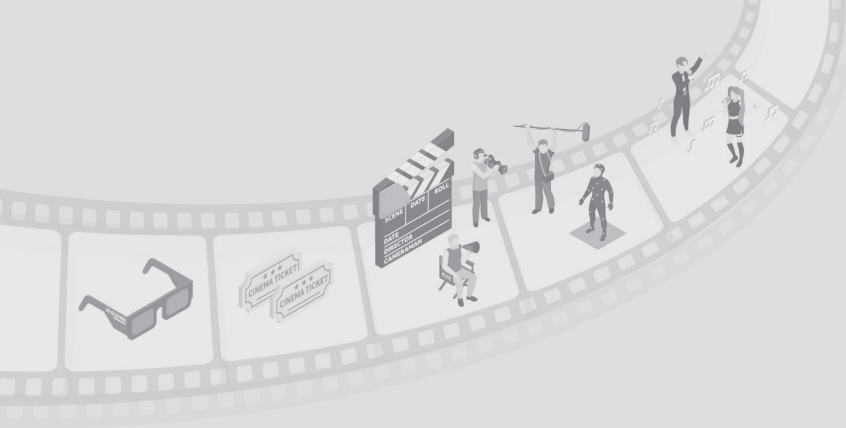
(於開曼群島註冊成立之有限公司)

股份代號：1034



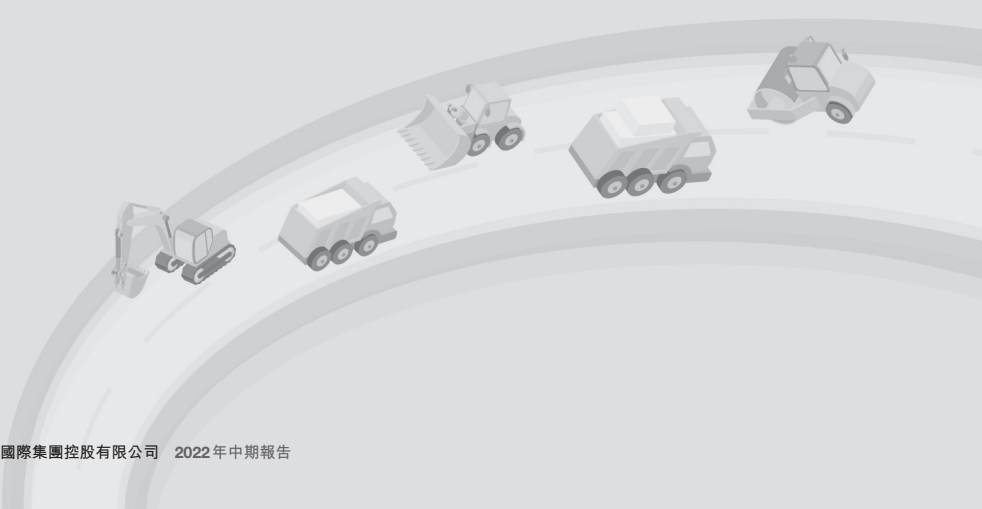
富匯國際集團控股有限公司
Fullwealth International Group Holdings Limited





目錄

公司資料.....	2
管理層討論與分析.....	4
企業管治及其他資料.....	11
簡明綜合損益及其他全面收益表.....	15
簡明綜合財務狀況表.....	16
簡明綜合權益變動表.....	17
簡明綜合現金流量表.....	18
簡明綜合財務報表附註.....	19



董事會

執行董事

劉心藝女士(行政總裁)
王俊文先生

非執行董事

馬小秋女士(主席)

獨立非執行董事

陳文先生
李兆彬先生
彭鵬先生

董事委員會

審核委員會

李兆彬先生(主席)
陳文先生
彭鵬先生

薪酬委員會

陳文先生(主席)
李兆彬先生
彭鵬先生
馬小秋女士
王俊文先生

提名委員會

馬小秋女士(主席)
劉心藝女士
陳文先生
李兆彬先生
彭鵬先生

公司秘書

譚鷹威先生

授權代表

劉心藝女士
王俊文先生

香港總部及主要營業地點

香港
上環
德輔道中322號
西區電訊大廈
22樓2202室

開曼群島註冊辦事處

Windward 3,
Regatta Office Park
PO Box 1350
Grand Cayman
KY1-1108
Cayman Islands

開曼群島主要股份過戶登記處

Ocorian Trust (Cayman) Limited
Windward 3,
Regatta Office Park
PO Box 1350
Grand Cayman
KY1-1108
Cayman Islands

香港股份過戶登記分處

卓佳證券登記有限公司
香港
夏慤道16號
遠東金融中心17樓



公司資料

有關香港法律的法律顧問

陳馮吳律師事務所與世澤律師事務所聯營

香港灣仔

港灣道 30 號

新鴻基中心

41 樓 4101 至 4104 室

主要往來銀行

香港上海滙豐銀行有限公司

中國銀行(香港)有限公司

交通銀行(香港)有限公司

集友銀行有限公司

中國工商銀行(亞洲)有限公司

大華銀行有限公司(香港分行)

核數師

國富浩華(香港)會計師事務所有限公司

香港

銅鑼灣

禮頓道 77 號

禮頓中心

9 樓

本公司網站

www.fullwealthgroup.com

股份代號

1034

富匯國際集團控股有限公司(「本公司」)董事(「董事」)會(「董事會」)欣然呈列本公司及其附屬公司(統稱「本集團」)截至二零二二年六月三十日止六個月(「報告期」)的中期報告。

業務回顧及展望

香港

本集團在香港承接土木工程的历史悠久，營運歷史自一九九七年開始。本集團的土木工程可大致分類為：(i)地盤平整；(ii)挖掘及側向承托及樁帽建造；及(iii)道路及渠務及水務工程。本集團能夠作為總承建商或分包商承接土木工程。本集團亦一直符合資格作為總承建商執行私營部門建築工程以及改建及加建工程。

報告期間，並無獲授新建築項目。於二零二二年六月三十日，本集團手頭有2個項目(二零二一年六月三十日：3個項目)，而其初始合約金額總額約為172.0百萬元(二零二一年六月三十日：111.9百萬港元)。

建築行業於報告期內仍面臨重重挑戰。新型冠狀病毒COVID-19(「COVID-19」)自二零二零年一月於全球範圍爆發及其變異病株的不斷演變，對業務營運及香港整體經濟造成前所未有的嚴重持續性破壞。此外，中國內地與香港邊境實施的COVID-19防疫措施，加上報告期內勞工及建材成本全球通脹快速升溫，對本集團表現造成嚴重衝擊。

董事會已密切監察市況並採取適當措施，以減少對本集團業務及表現的任何負面影響。本集團將繼續加強成本控制措施及資源管理政策，並積極參與投標以維持其市場競爭力。儘管面對困難，基於香港長遠房屋發展及土地政策，董事會仍對本集團建築業務將逐步恢復持審慎樂觀態度。



管理層討論與分析

中國內地

董事會不時審視其現有業務及探討其他商機，以促進本集團業務多元化。去年，本公司於中國內地的新間接全資附屬公司海南富匯國際藝術教育有限公司（「富匯國際藝術教育」）成立，於中國內地從事演藝文化事業相關的教育與培訓業務（統稱「新業務活動」）。自開始營運以來，新業務活動於去年及報告期已為本集團帶來巨大成功。除海南省外，於報告期內新業務活動亦擴展至福建省廈門市，作為新的營運試點。董事會認為，新業務活動將為繼續本集團業務多元化及拓展的重要一步，預期對本公司及其股東整體而言長期有利。

財務回顧

收益

本集團的收益由截至二零二一年六月三十日止六個月約169.2百萬港元減少6.0%至報告期間約159.1百萬港元。收益減少主要由於香港土木工程、樓宇及其他工程業務方面，本集團於二零二一年已趕上大部分因應二零二零年COVID-19疫情而延遲的手頭及建設中的建築項目工作進度。此外，報告期內並無獲授新項目，而截至二零二一年六月三十日手頭的2個項目已於二零二一年完工。儘管如此，自二零二一年五月開啟於中國內地開展演藝文化事業相關的教育與培訓業務於報告期間帶來整六個月的收益貢獻，能夠抵銷香港土木工程、樓宇及其他工程業務的收益減幅。

毛利及毛利率

截至二零二一年六月三十日止六個月錄得毛利約29.0百萬港元，報告期間則有所改善，錄得毛利約30.2百萬港元。截至二零二一年六月三十日止六個月錄得毛利率17.2%，報告期間則有所改善，錄得毛利率19.0%。毛利及毛利率增加主要由於去年開啟於中國內地開展演藝文化事業相關的教育與培訓業務於報告期間繼續錄得較高毛利及毛利率，足以抵銷土木工程、樓宇及其他工程業務產生的毛損。

其他收入

其他收入由截至二零二一年六月三十日止六個月約1.0百萬港元增加296.7%至報告期間約4.1百萬港元。其他收入增加乃主要由於報告期間廢料銷售產生的收益所致。

一般及行政開支

一般及行政開支由截至二零二一年六月三十日止六個月約12.0百萬港元小幅減少至截至二零二二年六月三十日止六個月約11.7百萬港元，主要由於租金減少所致。

融資成本

本集團融資成本由截至二零二一年六月三十日止六個月0.07百萬港元減少至截至二零二二年六月三十日止六個月約0.02百萬港元。減少歸因於報告期間平均借貸大幅減少。

期內溢利及全面收入總額

基於上文所述原因，尤其毛利增加，於報告期間，本集團錄得本公司權益股東應佔盈利約13.1百萬港元(截至二零二一年六月三十日止六個月：溢利約13.1百萬港元)。

流動資金、財務資源及資本結構

本集團透過結合經營所得現金、借貸及股東出資為營運資金所需撥資。

於二零二二年六月三十日，本集團的現金及現金等價物約為215.1百萬港元(二零二一年十二月三十一日：110.5百萬港元)。於二零二二年六月三十日，本集團的借貸(包括租賃負債、應付董事款項及銀行貸款)約為18.8百萬港元(二零二一年十二月三十一日：16.3百萬港元)。本集團的現金及現金等價物以及借貸(包括租賃負債)以港元及人民幣計值。董事會密切監察其流動資金狀況，以確保本集團資產、負債及其他承擔的流動資金結構可一直滿足其資金需求。

報告期間，本集團的資本結構並無任何變動。本集團資本包括普通股及其他儲備。

管理層討論與分析

資本負債比率

於二零二二年六月三十日，本集團的資本負債比率(按總債務(租賃負債、應付董事款項及銀行貸款總和)除以權益總額再乘以100%計算)約為9.4%(二零二一年十二月三十一日：8.5%)。

庫務政策

本集團的財務及庫務活動由企業層面集中管理及控制。概不訂立衍生工具交易作投機用途乃本集團的政策。

資產抵押

於二零二二年六月三十日，本集團賬面總值約為零港元(二零二一年十二月三十一日：零港元)的廠房及設備根據本集團的銀行借貸作出抵押。

於二零二二年六月三十日，金額約2.4百萬港元(二零二一年十二月三十一日：3.7百萬港元)的按金已存入一間保險公司作抵押，以擔保保險公司就本集團建築項目向總承建商發出的履約保證金，及金額約2.4百萬港元(二零二一年十二月三十一日：2.4百萬港元)的按金已存入一間保險公司作抵押，以擔保本集團以其客戶為受益人而發行的保證金。

外匯風險

於報告期間，本集團進行若干外匯交易，令本集團承受主要與人民幣兌港元有關的外匯風險。本集團並無使用任何衍生工具合約對沖其貨幣風險。管理層透過密切監察匯率變動管理貨幣風險，並會考慮在需要時對沖重大外匯風險。

僱員及薪酬政策

於二零二二年六月三十日，本集團合共僱用154名(二零二一年十二月三十一日：106名)僱員(包括執行董事及獨立非執行董事)。於報告期間，包括董事薪金在內的員工成本總額約為24.7百萬港元(截至二零二一年六月三十日止六個月：19.6百萬港元)。一般而言，向僱員提供的薪酬包括薪金及花紅，並參考市場標準及個別僱員表現、資格及經驗而釐定。本公司已採納一項購股權計劃，據此，購股權可授予董事及合資格僱員作為獎勵。

董事薪酬由董事會根據本公司薪酬委員會的建議並參考本集團經營業績、董事職責及個人表現而釐定。

所持重大投資

本集團於報告期間概無持有任何重大投資。

重大收購事項及出售事項

本集團於報告期間概無有關附屬公司、聯營公司或合營企業的任何重大收購及出售。

重大投資或資本資產的未來計劃

除本公司日期為二零一八年十月十五日的招股章程(「招股章程」)內「未來計劃及所得款項用途」一節所披露者外，本集團於二零二二年六月三十日概無重大投資或資本資產的任何其他計劃。

或然負債

訴訟

在本集團之日常合約工程業務過程中，若干第三方、本集團或本集團分包商的僱員因及於受僱期間遭遇意外以致個人受傷而向本集團索償。董事認為有關索償屬於保險的受保範圍，故不會對本集團的財政狀況或業績及經營業務構成任何重大不利影響。於綜合財務報表中並無就該等索償作出撥備。

資本承擔

於二零二二年六月三十日，本集團概無任何資本承擔(二零二一年十二月三十一日：無)。

管理層討論與分析

報告期後事件

於二零二二年六月三十日後及直至本中期報告日期，本公司或本集團概無進行任何重大期後事件。

所得款項用途

經扣除上市及相關開支後，本公司就上市收取的股份發售所得款項淨額約為94.2百萬港元。本公司計劃按照招股章程內「未來計劃及所得款項用途」一節所載的擬定使用動用該等所得款項。下表載列於二零二二年六月三十日所得款項淨額的擬定使用及用途：

	於 二零二二年 六月三十日 所得款項 淨額的 計劃用途 百萬港元	於 二零二二年 六月三十日 所得款項 淨額的 已動用款項 百萬港元	於 二零二二年 六月三十日 所得款項 淨額 未動用款項 百萬港元	未動用 所得款項 淨額的 經修訂分配 百萬港元	全數動用 結餘的 經更新 預期 時間表
購置機器及設備	42.7	29.4	13.3	-	-
為建造項目提供資金	29.5	29.5	-	-	-
加強項目管理團隊	11.1	11.1	-	-	-
償還融資租賃承擔	5.3	5.3	-	-	-
一般營運資金	5.6	5.6	-	13.3	二零二二年底
	94.2	80.9	13.3	13.3	-

招股章程所載的業務目標、未來計劃及所得款項計劃用途乃根據本集團編製招股章程時對未來市況作出的最佳估計及假設計訂，而所得款項乃根據本集團業務及行業的實際發展情況使用。

於二零二二年六月三十日，約80.9百萬港元上市所得款項淨額已動用。餘下約13.3百萬港元未動用所得款項淨額存放於香港持牌銀行。董事認為，未動用所得款項淨額的重新分配將能夠實現更好地利用所得款項淨額目的，因為此舉將使本集團能夠更具彈性地在當前不穩定的商業環境中管理其資產及負債，且有利於本集團的長期業務發展。於本中期報告日期，計劃所得款項淨額用途並無任何重大變動，惟鑒於市場及經濟狀況出現重大變動，本集團將保守動用款項餘額。董事將持續監察COVID-19爆發對全球經濟的影響，評估本集團的業務目標，並可能因應不斷變化的市況改變或修改本集團的計劃，以達致本集團的可持續業務增長。未動用所得款項淨額預期將於二零二二年十二月三十一日或之前根據市場及經濟狀況悉數動用。

股息

董事會不建議就報告期間派付股息(截至二零二一年六月三十日止六個月：無)。



企業管治及其他資料

董事會致力達致及維持高標準的企業管治，因為董事會相信，有效的企業管治架構對促進及保障股東及其他權益持有人的利益及提升股東的價值至關重要。

企業管治常規

本公司已採納上市規則附錄十四企業管治守則(「**企管守則**」)所載守則條文作為其本身企業管治守則。本公司於報告期間直至本中期報告日期已遵守企管守則所載條文。

董事進行證券交易

本公司已採納上市規則附錄十所載上市發行人董事進行證券交易的標準守則(「**標準守則**」)作為董事買賣本公司證券交易的指引。經向全體董事作出具體查詢後，本公司確認，全體董事於報告期間及直至本中期報告日期已全面遵守標準守則所載的所需標準。

購股權計劃

本公司於二零一八年十月八日根據當時唯一股東通過的書面決議案，有條件採納購股權計劃(「**計劃**」)。自其二零一八年十月八日獲採納以來，概無購股權根據該計劃獲授出、行使、註銷或失效，及於二零二二年六月三十日亦無尚未行使的購股權。

競爭業務

報告期間，概無本公司控股股東或董事或彼等各自的聯繫人於本集團業務以外直接或間接與本集團業務構成競爭或可能構成競爭的業務中擁有權益。

董事及主要行政人員於股份、相關股份及債權證的權益及淡倉

於二零二二年六月三十日，董事及本公司主要行政人員於本公司或任何相聯法團(定義見證券及期貨條例(「**證券及期貨條例**」)第XV部)的股份、相關股份或債權證中擁有(a)根據證券及期貨條例第XV部第7及8分部須知會本公司及聯交所的權益及淡倉(包括根據證券及期貨條例相關條文被當作或視為擁有的權益及淡倉)；或(b)根據證券及期貨條例第352條記錄於須存置的登記冊的權益及淡倉；或(c)根據標準守則須另行知會本公司及聯交所的權益及淡倉如下：

(a) 於本公司普通股的好倉

董事／ 主要行政人員姓名	權益性質	持有／擁有權益 股份數目	佔本公司股權 的百分比
劉心藝女士(附註1)	受控制法團權益	1,200,000,000	75%

附註：

- 劉女士實益擁有Victory Way Global Company Limited(「**Victory Way**」)的全部已發行股本。因此，根據證券及期貨條例，劉女士視為或當作於Victory Way持有的股份中擁有權益。

(b) 於本公司相聯法團的股份的好倉

董事／ 主要行政人員姓名	相聯 法團的名稱	權益性質	持有／擁有權益 股份數目	佔本公司 相聯法團股權 的百分比
劉心藝女士(附註1)	Victory Way	實益擁有人	100	100%

附註：

- 劉女士擁有Victory Way的全部已發行股本。

企業管治及其他資料

除上文披露者外，於二零二二年六月三十日，概無董事及本公司主要行政人員於本公司或其任何相聯法團(定義見證券及期貨條例第XV部)的任何股份、相關股份或債權證中擁有根據證券及期貨條例第XV部第7及8分部須知會本公司及聯交所的任何權益或淡倉(包括根據證券及期貨條例相關條文被當作或視為擁有的權益及淡倉)；或根據證券及期貨條例第352條記錄於須存置的登記冊的任何權益及淡倉；或根據標準守則須另行知會本公司及聯交所的任何權益及淡倉。

主要股東於股份及相關股份的權益及淡倉

據董事所知，於二零二二年六月三十日，以下人士(並非董事或本公司主要行政人員)於本公司股份或相關股份中擁有根據證券及期貨條例第XV部第2及第3分部的條文須向本公司及聯交所披露的權益或淡倉，或記錄於根據證券及期貨條例第336條本公司須存置的登記冊的權益或淡倉：

股東名稱	權益性質	持有／擁有權益 股份數目	佔本公司股權 的百分比
Victory Way Global Company Limited	實益擁有人	1,200,000,000	75%

除上文所披露者外，於二零二二年六月三十日，概無主要股東或高持股量股東或其他人士(於上文「董事及主要行政人員於股份、相關股份及債權證的權益及淡倉」一段所載擁有權益的董事及本公司主要行政人員除外)於股份或相關股份中，擁有記錄於本公司根據證券及期貨條例第336條須備存的登記冊內的任何權益或淡倉。

購買、出售或贖回本公司的上市證券

報告期間，本公司及其任何附屬公司概無購買、出售或贖回任何本公司的上市證券。

充足公眾持股量

根據本公司公開可得資料及就董事所知，於報告期間直至本中期報告日期，本公司根據上市規則規定維持充足公眾持股量。

審核委員會

董事會審核委員會(「**審核委員會**」)於二零一八年十月八日成立，並根據企業管治守則書面界定其職權範圍。審核委員會由三名成員組成，均為獨立非執行董事，即李兆彬先生(主席)、陳文先生及彭鵬先生。審核委員會獲董事會轉授權力，主要為監督本集團的財務申報及內部控制制度，以及外部及內部審核是否適當。

中期財務報表審閱

本集團報告期間之簡明綜合中期財務報表未經審核，但已由審核委員會審閱。

代表董事會

富匯國際集團控股有限公司

行政總裁兼執行董事

劉心藝

香港，二零二二年八月三十日

簡明綜合損益及其他全面收益表

截至二零二二年六月三十日止六個月

		截至六月三十日止六個月	
附註		二零二二年 千港元 (未經審核)	二零二一年 千港元 (未經審核)
收益	4	159,060	169,188
直接成本		(128,840)	(140,159)
毛利		30,220	29,029
其他收入	5	4,086	1,030
一般及行政開支		(11,694)	(11,972)
經營溢利		22,612	18,087
融資成本	6(a)	(21)	(72)
除稅前溢利	6	22,591	18,015
所得稅	7	(9,493)	(4,962)
期內溢利		13,098	13,053
期內其他全面(開支)/收益			
其後可重新分類至損益之項目：			
換算海外業務產生之匯兌差額		(5,389)	12
期內全面收益總額		7,709	13,065
每股盈利(港仙)			
- 基本	8(a)	0.82	0.82
- 攤薄	8(b)	0.82	0.82

簡明綜合財務狀況表

於二零二二年六月三十日

	附註	二零二二年 六月三十日 千港元 (未經審核)	二零二一年 十二月三十一日 千港元 (經審核)
非流動資產			
物業、廠房及設備	10	39,403	42,037
收購物業、廠房及設備之按金		-	250
		39,403	42,287
流動資產			
存貨及其他合約成本		6,549	1,350
合約資產	11	4,172	54,056
貿易及其他應收款項	12	95,334	57,767
可收回稅項		246	2,742
原到期日超過三個月的銀行存款		-	-
現金及現金等價物		215,079	110,493
		321,380	226,408
流動負債			
貿易及其他應付款項	13	133,083	50,921
合約負債		-	1,507
應付董事款項		17,730	14,784
租賃負債		494	881
應付稅項		9,521	8,268
		160,828	76,361
流動資產淨值		160,552	150,047
總資產減流動負債		199,955	192,334
非流動負債			
租賃負債		543	631
資產淨值		199,412	191,703
資本及儲備			
股本	15	16,000	16,000
儲備		183,412	175,703
權益總額		199,412	191,703

第 19 至 34 頁的附註構成此中期財務報表的一部分。

簡明綜合權益變動表

於二零二二年六月三十日

	股本 千港元	股份溢價 千港元	其他儲備 千港元 (附註(i))	法定儲備 千港元 (附註(i))	匯兌儲備 千港元	保留盈利/ (累計虧損) 千港元	權益總額 千港元
於二零二一年一月一日結餘 (經審核)	16,000	99,206	5,760	-	-	(9,780)	111,186
二零二一年權益變動：							
期內溢利(未經審核)	-	-	-	-	-	13,053	13,053
其他全面收益(未經審核)	-	-	-	-	12	-	12
全面收益總額(未經審核)	-	-	-	-	12	13,053	13,065
分配至法定儲備(未經審核)	-	-	-	-	-	-	-
於二零二一年六月三十日結餘 (未經審核)	16,000	99,206	5,760	-	12	3,273	124,251
於二零二二年一月一日結餘 (經審核)	16,000	99,206	5,760	8,925	1,342	60,470	191,703
二零二二年權益變動：							
期內溢利(未經審核)	-	-	-	-	-	13,098	13,098
其他全面開支(未經審核)	-	-	-	-	(5,389)	-	(5,389)
全面開支總額(未經審核)	-	-	-	-	(5,389)	13,098	7,709
分配至法定儲備(未經審核)	-	-	-	(260)	260	-	-
於二零二二年六月三十日結餘 (未經審核)	16,000	99,206	5,760	8,665	(3,787)	73,568	199,412

附註(i)：其他儲備指因於二零一八年二月六日完成集團重組而產生的被視為本公司控股股東注資及向控股股東分派。

簡明綜合現金流量表

截至二零二二年六月三十日止六個月

	截至六月三十日止六個月	
	二零二二年 千港元 (未經審核)	二零二一年 千港元 (未經審核)
經營活動		
經營產生現金	113,490	44,666
退還香港利得稅	2,496	-
中國內地企業所得稅	(8,239)	-
經營活動產生現金淨額	107,747	44,666
投資活動		
已收利息	174	29
原到期日超過三個月的銀行存款減少	-	2,632
收購物業、廠房及設備之付款	(414)	(668)
出售物業、廠房及設備所得款項	-	3
應付董事款項增加	2,946	-
投資活動產生現金淨額	2,706	1,996
融資活動		
償還銀行借貸	-	(6,665)
已付租賃租金之資本部分	(475)	(455)
已付租賃租金之利息部分	(21)	(11)
已付銀行借貸利息	-	(61)
融資活動所用現金淨額	(496)	(7,192)
現金及現金等價物增加淨額	109,957	39,470
期初現金及現金等價物	110,493	34,925
儲備變動	(5,390)	-
匯率變動的影響	19	22
期末現金及現金等價物	215,079	74,417

第 19 至 38 頁的附註構成此中期財務報表的一部分。

簡明綜合財務報表附註

截至二零二二年六月三十日止六個月

1. 一般資料

富匯國際集團控股有限公司(「**本公司**」)於二零一八年一月十九日根據開曼群島公司法第22章(一九六一年第3號法例，經綜合及修訂)在開曼群島註冊成立為獲豁免有限公司。本公司的註冊辦事處位於Windward 3, Regatta Office Park, PO Box 1350, Grand Cayman KY1-1108, Cayman Islands。本公司主要營業地點位於香港上環德輔道中322號西區電訊大廈22樓2202室。

本公司乃一間投資控股公司。本公司及其附屬公司(「**本集團**」)主要從事於(i)土木工程、樓宇及其他工程；及(ii)演藝文化事業相關的教育與培訓業務。

2. 編製基準

中期財務報告乃根據聯交所證券上市規則(「**上市規則**」)的適用披露條文編製，包括遵守香港會計師公會(「**香港會計師公會**」)頒佈的香港會計準則(「**香港會計準則**」)第34號「**中期財務報告**」。其於二零二二年八月三十日獲授權刊發。

中期財務報告乃根據二零二一年年度財務報表所採用的相同會計政策編製，惟預期將於二零二一年度財務報表反映的會計政策變動除外。會計政策的任何變動詳情載於附註3。

編製符合香港會計準則第34號的中期財務報告要求管理層作出判斷、估計及假設，而有關判斷、估計及假設會影響政策的應用及由年初至今的資產與負債、收入及開支的呈報金額。實際結果可能有別於該等估計。

中期財務報告未經審核，惟已經本公司審核委員會(「**審核委員會**」)審閱。

3. 會計政策變動

本集團已於當前會計期間在本中期財務報告中應用下列由香港會計師公會頒佈之香港財務報告準則(「香港財務報告準則」)之修訂：

- 香港財務報告準則第17號，保險合約
- 香港財務報告準則第3號之修訂，*概念框架之提述*
- 香港會計準則第16號之修訂，*物業、廠房及設備：擬定用途前之所得款項*
- 香港會計準則第37號之修訂，*虧損合約－履行合約的成本*
- 香港財務報告準則二零一八年至二零二零年週期之年度改進

該等變化對本集團於中期財務報告如何編製或呈列當前或過往期間的業績及財務狀況並無造成重大影響。本集團並未應用任何於本會計期間尚未生效的新訂準則或詮釋。

4. 收益及分部資料

收益指自本集團向客戶提供的土木工程及樓宇工程的建築合約以及提供教育及培訓課程的服務合約已收及應收的金額，乃隨時間確認。

就管理目的而言，本集團將業務按所提供的產品及服務劃分成業務單位並擁有以下兩個可呈報經營分部：(a) 土木工程及樓宇工程分部從事向合約客戶提供土木工程及樓宇工程；及(b) 娛樂教育業務分部從事提供演藝服務相關的教育與培訓課程。

本集團的主要經營決策者已確認為本公司執行董事，負責審閱本集團的內部報告，旨在評估表現及分配資源。分部表現乃基於可呈報分部溢利／(虧損)進行評估，即以經調整除稅前溢利／(虧損)計算。經調整除稅前溢利／(虧損)的計算方法與本集團除稅前溢利／(虧損)的計算方法一致，惟利息收入、其他收入以及總辦事處及企業開支不包括在有關計算當中。分部資產不包括其他資產以及其他未分配總辦事處及企業資產，因該等資產乃按集體基準管理。分部負債不包括其他未分配總辦事處及企業負債，因該等負債乃按集體基準管理。分部間銷售及轉讓乃經參考按當時現行市價向第三方銷售所用的售價進行。

簡明綜合財務報表附註

截至二零二二年六月三十日止六個月

4. 收益及分部資料(續)

(a) 分拆收益

按主要服務項目及客戶所在地理位置之客戶合約收益分拆如下：

(i) 按收益性質分拆

	截至六月三十日止六個月	
	二零二二年 千港元 (未經審核)	二零二一年 千港元 (未經審核)
於香港財務報告準則第15號範圍內的客戶合約收益		
按主要服務項目分拆		
- 建築合約及其他相關服務合約收益	86,734	131,549
- 學費	71,393	37,639
- 未分配項目(與互聯網電子商務業務相關)	933	-
	159,060	169,188

按收益確認時間及地區市場劃分來自客戶合約收益分拆分別於附註4(b)(i)及4(b)(iv)披露。

4. 收益及分部資料(續)

(b) 分部報告

就管理目的而言，本集團將業務按所提供的產品及服務劃分成業務單位並擁有以下兩個可呈報經營分部：(a) 土木工程、樓宇及其他工程分部從事向合約客戶提供土木工程、樓宇及其他工程；及(b) 娛樂教育業務分部從事提供演藝服務相關的教育與培訓課程。

本集團的主要經營決策者(「**主要經營決策者**」)已確認為本公司執行董事，負責審閱本集團的內部報告，旨在評估表現及分配資源。主要經營決策者根據該等報告釐定經營分部。分部表現乃基於可呈報分部溢利／(虧損)進行評估，即以經調整除稅前溢利／(虧損)計算。經調整除稅前溢利／(虧損)的計算方法與本集團除稅前溢利／(虧損)的計算方法一致，惟未分配其他收入以及未分配總辦事處及企業開支不包括在有關計算當中。分部資產不包括未分配總辦事處及企業資產，因該等資產乃按集體基準管理。分部負債不包括未分配總辦事處及企業負債，因該等負債乃按集體基準管理。分部間銷售及轉讓乃經參考按當時現行市價向第三方銷售所用的售價進行。

簡明綜合財務報表附註

截至二零二二年六月三十日止六個月

4. 收益及分部資料(續)

(b) 分部報告(續)

(i) 分部收益及業績

按收益確認時間劃分來自客戶合約收益分拆，以及於截至二零二二年及二零二一年六月三十日止期間內提供予本集團主要經營決策者以分配資源及評估分部表現的本集團可呈報分部資料載列如下。

	土木工程、 樓宇及 其他工程 千港元	娛樂教育 業務 千港元	總計 千港元
截至二零二二年六月三十日止六個月 (未經審核)			
按收益確認時間、外部客戶收益及 可呈報分部收益分類			
隨時間	86,734	71,393	158,127
未分配項目(與互聯網電子商務業務 相關)	-	-	933
可呈報分部(虧損)/溢利	(32,983)	57,328	24,345
未分配總部及公司開支淨額			(1,754)
除稅前溢利			22,591

簡明綜合財務報表附註

截至二零二二年六月三十日止六個月

4. 收益及分部資料(續)

(b) 分部報告(續)

(i) 分部收益及業績(續)

	土木工程、 樓宇及 其他工程 千港元	娛樂教育 業務 千港元	總計 千港元
截至二零二一年六月三十日止六個月 (未經審核)			
按收益確認時間、外部客戶收益及可 呈報分部收益分類			
隨時間	131,549	37,639	169,188
可呈報分部(虧損)/溢利	(11,928)	32,952	21,024
未分配總部及公司開支淨額			(3,009)
除稅前溢利			18,015

簡明綜合財務報表附註

截至二零二二年六月三十日止六個月

4. 收益及分部資料(續)

(b) 分部報告(續)

(ii) 分部資產與負債

於二零二二年六月三十日(未經審核)

	土木工程、 樓宇及 其他工程 千港元	娛樂教育 業務 千港元	總計 千港元
資產			
分部資產	121,146	234,530	355,676
未分配項目：			
存貨(與互聯網電子商務業務相關)			14
貿易及其他應收款項			914
現金及現金等價物			4,179
總資產			360,783
負債			
分部負債	49,357	102,088	151,445
未分配項目：			
貿易及其他應付款項			1,496
應付董事款項			8,430
總負債			161,371

簡明綜合財務報表附註

截至二零二二年六月三十日止六個月

4. 收益及分部資料(續)

(b) 分部報告(續)

(ii) 分部資產與負債(續)

於二零二一年十二月三十一日

	土木工程、 樓宇及 其他工程 千港元	娛樂教育 業務 千港元	總計 千港元
資產			
分部資產	164,339	100,274	264,613
未分配項目：			
存貨(與互聯網電子商務業務相關)			15
貿易及其他應收款項			410
現金及現金等價物			3,657
總資產			268,695
負債			
分部負債	57,718	9,680	67,398
未分配項目：			
貿易及其他應付款項			1,110
應付董事款項			8,484
總負債			76,992

簡明綜合財務報表附註

截至二零二二年六月三十日止六個月

4. 收益及分部資料(續)

(b) 分部報告(續)

(iii) 其他分部資料

計量分部損益或分部資產或定期向主要經營決策者提供之款項包括以下各項：

於二零二二年六月三十日(未經審核)

	土木工程、 樓宇及 其他工程 千港元	娛樂教育 業務 千港元	未分配 千港元	總計 千港元
報告期間內添置非流動分部資產	400	13	-	413
物業、廠房及設備的折舊	2,984	44	-	3,028
利息開支	(21)	-	-	(21)
銀行利息收入	-	173	1	174
所得稅抵免/(支出)	-	(9,493)	-	(9,493)

於二零二一年十二月三十一日

	土木工程、 樓宇及 其他工程 千港元	娛樂教育業務 千港元	未分配 千港元	總計 千港元
報告期間內添置非流動分部資產	2,164	467	-	2,631
物業、廠房及設備的折舊	(6,615)	-	-	(6,615)
利息開支	(121)	-	-	(121)
銀行利息收入	3	166	1	170
所得稅抵免/(支出)	6,821	(15,750)	-	(8,929)

簡明綜合財務報表附註

截至二零二二年六月三十日止六個月

4. 收益及分部資料(續)

(b) 分部報告(續)

(iv) 地域資料

下表載列有關(i)本集團來自外部客戶的收益及(ii)本集團的物業、廠房及設備以及收購物業、廠房及設備之按金(「指定非流動資產」)所在地理位置之資料。客戶所在地理位置乃根據提供服務或貨品送達的位置而定。指定非流動資產(如物業、廠房及設備)則按實際位置而定。

	截至六月三十日止六個月 來自外部客戶的收益		指定非流動資產	
	二零二二年 千港元 (未經審核)	二零二一年 千港元 (未經審核)	於 二零二二年 六月三十日 千港元 (未經審核)	於 二零二一年 十二月三十一日 千港元 (未經審核)
香港(所在地)	86,734	131,549	38,979	41,813
中國大陸	72,326	37,639	424	474
	159,060	169,188	39,403	42,287

簡明綜合財務報表附註

截至二零二二年六月三十日止六個月

5. 其他收入

	截至六月三十日止六個月	
	二零二二年 千港元 (未經審核)	二零二一年 千港元 (未經審核)
銀行利息收入	174	29
所收賠償	-	70
廢料銷售	2,961	-
政府補助(附註)	880	-
租賃廠房及設備所得溢利	47	-
雜項收入	24	931
	4,086	1,030

附註：政府補助主要包括保就業計劃項下補貼。於報告期間，本集團成功申請由香港特別行政區政府設立的防疫抗疫基金下保就業計劃的資金援助。該筆資金乃為企業提供財務援助，以挽留可能被裁員的員工。根據補貼條款，本集團於補貼期間不得裁員並將須所有資金用於支付員工薪金。

6. 除稅前溢利

除稅前溢利乃經扣除以下各項後達致：

(a) 融資成本

	截至六月三十日止六個月	
	二零二二年 千港元 (未經審核)	二零二一年 千港元 (未經審核)
銀行貸款利息	-	61
租賃負債利息	21	11
並非按公允值計入損益的金融負債利息 開支總額	21	72

簡明綜合財務報表附註

截至二零二二年六月三十日止六個月

6. 除稅前溢利(續)

(b) 員工成本

	截至六月三十日止六個月	
	二零二二年 千港元 (未經審核)	二零二一年 千港元 (未經審核)
董事酬金	1,185	1,748
其他員工成本：		
定額供款退休計劃之供款	721	627
薪金、工資及其他福利	22,828	17,176
	24,734	19,551

本集團根據香港強制性公積金計劃條例為受香港僱傭條例管轄下獲聘及不受先前定額福利退休計劃保障之僱員設立強制性公積金計劃(「強積金計劃」)。強積金計劃為一項由獨立受託人管理的定額供款退休計劃。根據強積金計劃，僱主及其僱員各自須按規定所訂明百分比向強積金計劃供款。計劃供款即時歸屬。

本集團的中國附屬公司僱員須參加地方市政府管理及運作的定額供款退休計劃。本集團的中國附屬公司乃按地方市政府所協定平均僱員薪金的一定百分比計算的數額向計劃供款，以向僱員退休福利提供資金。

除上述的每年供款外，本集團概無與該計劃有關的其他重大退休福利付款責任。

簡明綜合財務報表附註

截至二零二二年六月三十日止六個月

6. 除稅前溢利(續)

(c) 其他項目

	截至六月三十日止六個月	
	二零二二年 千港元 (未經審核)	二零二一年 千港元 (未經審核)
折舊開支		
— 所擁有物業、廠房及設備	3,028	3,460
— 使用權資產	—	—
出售物業、廠房及設備之虧損	—	1
核數師酬金	62	50
存貨成本	26,678	20,187

7. 所得稅

	截至六月三十日止六個月	
	二零二二年 千港元 (未經審核)	二零二一年 千港元 (未經審核)
即期稅項 – 中國內地企業所得稅	9,493	4,962

附註：

- (i) 根據開曼群島及英屬處女群島的規則及規例，本集團於開曼群島及英屬處女群島毋須繳納任何所得稅。
- (ii) 根據中國企業所得稅法(「**企業所得稅法**」)及企業所得稅法實施條例，截至二零二一年十二月三十一日止年度，於中國經營的附屬公司須按稅率25%繳納企業所得稅，惟一間於中國經營的附屬公司屬中國海南省合資格企業除外。根據海南省財政廳及國家稅務總局海南省稅務局聯合頒佈的《關於海南自由貿易港企業所得稅優惠政策的通知》(財稅[2020]31號)，該附屬公司於二零二一年一月一日起至二零二四年十二月三十一日期間按優惠稅率15%繳納企業所得稅。
- (iii) 截至二零二二年六月三十日止六個月，香港利得稅撥備按估計應課稅溢利的16.5%(二零二一年：16.5%)計算，惟本集團一間附屬公司為利得稅兩級制下的合資格企業除外。就該附屬公司而言，首2百萬港元的應課稅溢利須按8.25%的稅率繳稅，而餘下應課稅溢利則按16.5%的稅率繳稅。本公司董事認為，利得稅兩級制對本集團即期及遞延稅項狀況的影響並不重大。

因香港附屬公司截至二零二二年六月三十日止六個月並無估計應課稅溢利，截至二零二二年六月三十日止六個月之未經審核綜合財務報表並無計提香港利得稅。

8. 每股盈利

(a) 每股基本盈利

每股基本盈利乃根據(i)本公司普通權益股東截至二零二二年六月三十日止六個月應佔溢利約13,098,000港元(截至二零二一年六月三十日止六個月：約13,053,000港元)；及(ii)本公司截至二零二二年六月三十日止六個月期間1,600,000,000股已發行普通股(截至二零二一年六月三十日止六個月：1,600,000,000股普通股)加權平均數計算。

(b) 每股攤薄盈利

於截至二零二二年及二零二一年六月三十日止六個月期間，並無存在潛在攤薄普通股股份，故於兩個期間每股攤薄盈利與每股基本盈利相同。

9. 股息

董事會不建議就截至二零二二年六月三十日止六個月派付中期股息(截至二零二一年六月三十日止六個月：無)。

簡明綜合財務報表附註

截至二零二二年六月三十日止六個月

10. 物業、廠房及設備

(a) 收購及出售自用資產

截至二零二二年六月三十日止六個月，本集團以約 414,000 港元(截至二零二一年六月三十日止六個月：約 668,000 港元)的成本收購物業、廠房及設備項目。

(b) 物業、廠房及設備之抵押

於二零二二年六月三十日，本集團賬面值約零港元(二零二一年十二月三十一日：零港元)的物業、廠房及設備已抵押以取得本集團的銀行融資。

11. 合約資產

	二零二二年 六月三十日 千港元 (未經審核)	二零二一年 十二月三十一日 千港元 (經審核)
合約資產		
建築合約下履約產生	4,172	54,056
於香港財務報告準則第 15 號範圍內的客戶合約 應收款項(計入「貿易及其他應收款項」) (附註 12)	23,900	19,825

於二零二二年六月三十日，預期於一年後收回的合約資產金額約零港元(二零二一年十二月三十一日：約 1,692,000 港元)，其中所有款項與應收保留金有關。

簡明綜合財務報表附註

截至二零二二年六月三十日止六個月

12. 貿易及其他應收款項

	二零二二年 六月三十日 千港元 (未經審核)	二零二一年 十二月三十一日 千港元 (經審核)
貿易應收款項	23,900	19,825
履約保證金按金	2,418	6,119
就出售物業、廠房及設備應收代價	-	7,800
其他應收款項	5,925	4,913
預付分包商款項	9,960	4,688
投資電影按金	11,478	1,960
其他按金及預付款項	40,857	10,556
一間附屬公司董事所控制的公司應償還款項	796	1,906
	95,334	57,767

賬齡分析

於報告期末，基於收益確認日期的貿易應收款項賬齡分析如下：

	二零二二年 六月三十日 千港元 (未經審核)	二零二一年 十二月三十一日 千港元 (經審核)
一個月內	15,069	12,382
一至兩個月	936	3,204
兩至三個月	850	183
三個月以上	7,045	4,056
	23,900	19,825

貿易應收款項通常於進度證書日期或賬單日期起計三十天內到期。

簡明綜合財務報表附註

截至二零二二年六月三十日止六個月

13. 貿易及其他應付款項

	二零二二年 六月三十日 千港元 (未經審核)	二零二一年 十二月三十一日 千港元 (經審核)
貿易應付款項	13,555	24,362
應計建築成本	-	1,430
其他應付款項	495	2,875
其他應計開支	5,535	3,980
其他應付稅項	80	570
預收款項	94,688	-
應付保留金	18,730	17,704
	133,083	50,921

於二零二二年六月三十日，預期將於一年後結算的應付保留金約5,477,000港元(二零二一年十二月三十一日：約4,513,000港元)。所有其他貿易及其他應付款項預期將於一年內結算或確認為收入或須按的要求償還。

賬齡分析

截至報告期末，基於發票日期的貿易應付款項賬齡分析如下：

	二零二二年 六月三十日 千港元 (未經審核)	二零二一年 十二月三十一日 千港元 (經審核)
一個月內	11,793	19,214
一至兩個月	607	3,103
兩至三個月	607	610
三個月以上	548	1,435
	13,555	24,362

簡明綜合財務報表附註

截至二零二二年六月三十日止六個月

14. 銀行借貸

於二零二二年六月三十日，銀行借貸以本集團賬面總值約零港元(二零二一年十二月三十一日：零港元)若干機器及本公司提供以銀行為受益人的公司擔保作抵押。

銀行借貸年利率按低於銀行不時的最優惠貸款利率 1.75% 計算，並須按月分期償還，而銀行借貸已於截至二零二一年六月三十日止六個月悉數償還。

15. 股本

	二零二二年六月三十日		二零二一年十二月三十一日	
	股份數目	千港元	股份數目	千港元
法定：				
每股面值 0.01 港元的普通股	3,000,000,000	30,000	3,000,000,000	30,000
已發行及繳足：				
每股面值 0.01 港元的普通股	1,600,000,000	16,000	1,600,000,000	16,000

16. 或然負債

訴訟

在本集團之日常合約工程業務過程中，若干第三方、本集團或本集團分包商的僱員因及於受僱期間遭遇意外以致受傷而向本集團索償。董事認為有關索償屬於保險的受保範圍，故不會對本集團的財政狀況或業績及經營業務構成任何重大不利影響。於綜合財務報表中並無就該等索償作出撥備。

簡明綜合財務報表附註

截至二零二二年六月三十日止六個月

17. 重大關聯方交易

於報告期內，與下列人士的交易被視作本集團的關聯方交易：

關聯方姓名	與本集團之關係
劉心藝女士(「劉女士」)	本公司最終控股股東及本公司執行董事
王俊文先生(「王先生」)	本公司執行董事
羅富強先生(「羅先生」)	本公司前董事及附屬公司董事
鄭鳳儀女士(「鄭女士」)	羅先生之配偶及本公司前董事及附屬公司董事

除此等簡明綜合財務報表中其他地方所披露之交易及結餘外，本集團於報告期內與上述關聯方訂立之重大交易詳情如下：

(a) 主要管理人員薪酬

本集團主要管理層所有成員均為董事及彼等的薪酬如下：

	截至六月三十日止六個月	
	二零二二年 千港元 (未經審核)	二零二一年 千港元 (未經審核)
董事袍金	1,176	893
薪金、津貼及實物利益	-	-
定額供款退休計劃之供款	9	-
總薪酬載於「員工成本」(見附註6(b))	1,185	893

簡明綜合財務報表附註

截至二零二二年六月三十日止六個月

17. 重大關聯方交易(續)

(b) 與其他關聯方的經常性交易

	截至六月三十日止六個月	
	二零二二年 千港元 (未經審核)	二零二一年 千港元 (未經審核)
支付予羅先生及鄭女士之租賃款項 (包括已付租賃租金本金及利息部分)	150	150

董事認為，期內上述關聯方交易乃根據共同協定條款於本集團一般業務過程中進行。