

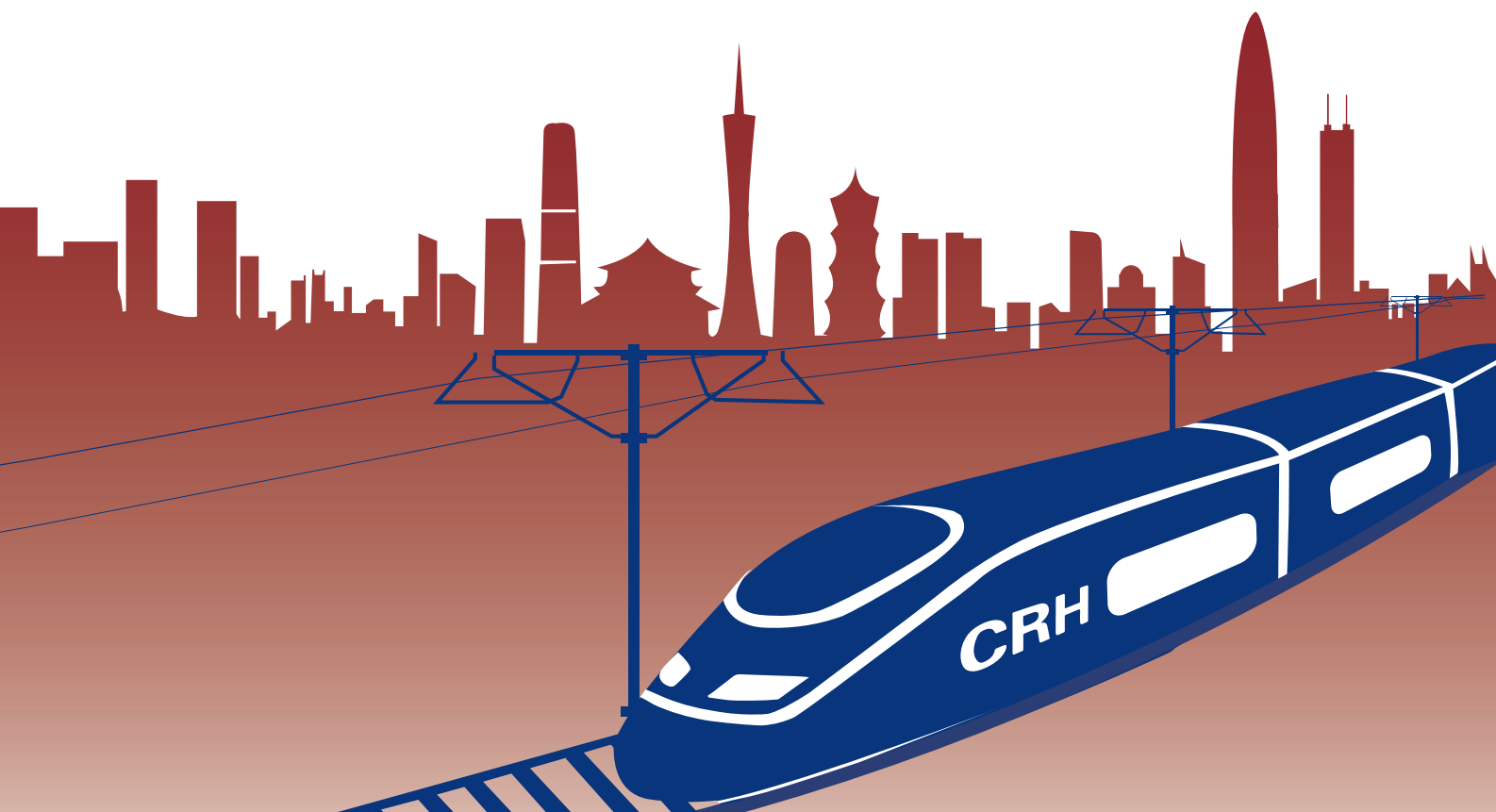


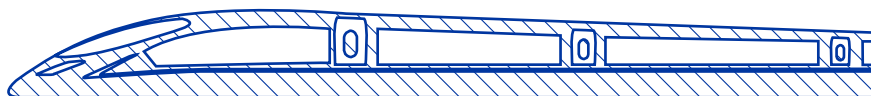
# INTERIM REPORT

2022

年度中期報告

[股份代號：00525]





## 重要提示

- 一、本公司董事會(「董事會」)、監事會及董事、監事、高級管理人員保證本中期報告內容的真實性、準確性、完整性，不存在虛假記載、誤導性陳述或重大遺漏，並承擔個別和連帶的法律責任。
- 二、公司全體董事出席審議本中期報告的董事會會議。
- 三、本中期報告中的財務報告按照國際財務報告準則編製，並且未經審計。
- 四、公司董事長武勇、總經理胡鄴鄴、總會計師羅新鵬及財務部長劉啟義聲明：保證本中期報告中財務報告的真實、準確、完整。
- 五、公司董事會決定報告期不進行利潤分配或公積金轉增股本。
- 六、前瞻性陳述的風險聲明

本中期報告中如有涉及未來計劃、發展戰略等前瞻性描述，均不構成公司對投資者的實質承諾，投資者及相關人士均應當對此保持足夠的風險認識，並且應當理解計劃、預測與承諾之間的差異。

- 七、是否存在被控股股東及其關聯方非經營性佔用資金情況

否

- 八、是否存在違反規定決策程序對外提供擔保的情況

否

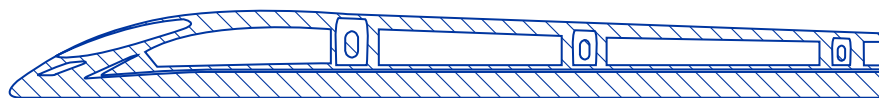
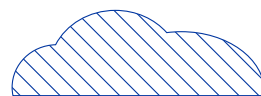
- 九、是否存在半數以上董事無法保證公司所披露中期報告的真實性、準確性和完整性

否

- 十、重大風險提示

公司已在本中期報告中詳細描述未來可能面對的風險，請查閱「董事會報告(含管理層討論與分析)」章節中「可能面對的風險」部分的相關內容。

# 目錄



第一節	釋義	004
第二節	公司簡介和主要財務指標	006
第三節	董事會報告(含管理層討論與分析)	009
第四節	公司治理	023
第五節	環境與社會責任	029
第六節	重要事項	032
第七節	股份變動及股東情況	039
第八節	優先股相關情況	045
第九節	債券相關情況	046
第十節	財務報告	047

備查文件目錄	(一)載有公司董事長、總經理、總會計師及財務部長簽名並蓋章的財務報表； (二)報告期內公開披露過的所有公司文件的正本及公告的原稿； (三)在上交所公佈的半年度報告。 文件存放地點：公司董事會秘書處
--------	---

---

## 第一節 釋義

在本報告書中，除非文義另有所指，下列詞語具有如下含義：

公司、本公司	指	廣深鐵路股份有限公司
報告期、本期	指	2022年1月1日至6月30日止6個月
上年同期	指	2021年1月1日至6月30日止6個月
A股	指	公司於中國境內發行的、以人民幣認購並在上交所上市的每股面值人民幣1.00元的人民幣普通股
H股	指	公司於香港發行的、以港幣認購並在聯交所上市的每股面值人民幣1.00元的境外上市外資股
ADS	指	公司授權證券存託銀行(Trustee)在美國發行的、以美元計價並代表擁有50股H股的美國存託股份
中國	指	中華人民共和國
中國證監會	指	中國證券監督管理委員會
上交所	指	上海證券交易所
聯交所	指	香港聯合交易所有限公司
《證券及期貨條例》	指	香港法例第571章《證券及期貨條例》
《上市規則》	指	聯交所證券上市規則及／或上交所股票上市規則，視乎情況而定
《公司章程》	指	《廣深鐵路股份有限公司章程》
中國鐵路	指	中國國家鐵路集團有限公司
廣鐵集團、第一大股東	指	中國鐵路廣州局集團有限公司
廣珠城際	指	廣東廣珠城際軌道交通有限責任公司
武廣鐵路	指	武廣鐵路客運專線有限責任公司
廣深港鐵路	指	廣深港客運專線有限責任公司

廣珠鐵路	指	廣珠鐵路有限責任公司
廈深鐵路	指	廈深鐵路廣東有限公司
廣東鐵路	指	廣東鐵路有限公司
貴廣鐵路	指	貴廣鐵路有限責任公司
南廣鐵路	指	南廣鐵路有限責任公司
珠三角城際	指	廣東珠三角城際軌道交通有限公司
茂湛鐵路	指	茂湛鐵路有限責任公司
深茂鐵路	指	廣東深茂鐵路有限責任公司
梅汕鐵路	指	廣東梅汕鐵路客運專線有限公司
贛深鐵路	指	贛深鐵路(廣東)有限公司

## 公司簡介和主要財務指標

### 一、公司信息

公司的中文名稱	廣深鐵路股份有限公司
公司的中文簡稱	廣深鐵路
公司的外文名稱	Guangshen Railway Company Limited
公司的法定代表人	武勇
公司註冊成立地點	於中國成立的股份有限公司

### 二、聯繫人和聯繫方式

	董事會秘書	證券事務代表
姓名	唐向東	鄧艷霞
聯繫地址	廣東省深圳市羅湖區和平路1052號	廣東省深圳市羅湖區和平路1052號
電話	(86)755-25588150	(86)755-25588150
傳真	(86)755-25591480	(86)755-25591480
電子信箱	ir@gsrc.com	ir@gsrc.com

### 三、基本情況變更簡介

公司註冊地址	廣東省深圳市羅湖區和平路1052號
公司註冊地址的歷史變更情況	無
公司辦公地址	廣東省深圳市羅湖區和平路1052號
公司辦公地址的郵政編碼	518010
公司網址	<a href="http://www.gsrc.com">http://www.gsrc.com</a>
電子信箱	ir@gsrc.com
報告期內變更情況查詢索引	無

### 四、信息披露及備置地地點變更情況簡介

公司選定的信息披露報紙名稱	中國證券報： <a href="https://www.cs.com.cn">https://www.cs.com.cn</a> 證券時報： <a href="http://www.stcn.com">http://www.stcn.com</a> 上海證券報： <a href="https://www.cnstock.com">https://www.cnstock.com</a> 證券日報： <a href="http://www.zqrb.cn">http://www.zqrb.cn</a>
登載中期報告的網站地址	上交所： <a href="http://www.sse.com.cn">http://www.sse.com.cn</a> 聯交所： <a href="http://www.hkexnews.hk">http://www.hkexnews.hk</a> 美國證券交易委員會： <a href="https://www.sec.gov">https://www.sec.gov</a>
公司中期報告備置地地點	廣東省深圳市羅湖區和平路1052號
報告期內變更情況查詢索引	無

## 五、公司股票簡況

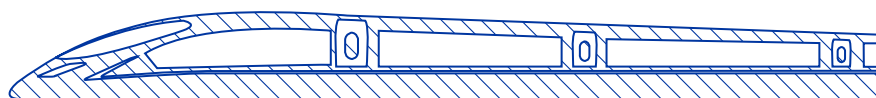
股票種類	股票上市交易所	股票簡稱	股票代碼
A股	上交所	廣深鐵路	601333
H股	聯交所	廣深鐵路股份	00525
ADS(註)	—	—	GSHHY

註：自2021年10月22日起，公司ADS已停止在美國場外交易市場(OTC市場)進行交易。

## 六、其他有關資料

公司聘請的會計師事務所(境內)	名稱 辦公地址 簽字會計師姓名	普華永道中天會計師事務所(特殊普通合夥) 中國上海市黃浦區湖濱路202號領展企業廣場2座普華永道中心11樓 姚文平、柳璟屏
公司聘請的會計師事務所(境外)	名稱 辦公地址	羅兵咸永道會計師事務所 香港中環太子大廈22樓
中國法律顧問	名稱 辦公地址	嘉源律師事務所 深圳市福田區金田路4028號榮超經貿中心2511室
中國香港法律顧問	名稱 辦公地址	競天公誠律師事務所有限法律責任合夥 香港中環皇后大道中15號置地廣場公爵大廈32樓
美國法律顧問	名稱 辦公地址	歐華律師事務所 香港中環皇后大道中15號置地廣場公爵大廈17樓
A股股份過戶登記機構	名稱 辦公地址	中國證券登記結算有限責任公司上海分公司 上海浦東新區陸家嘴東路166號中國保險大廈36樓
H股股份過戶登記機構	名稱 辦公地址	香港中央證券登記有限公司 香港灣仔皇后大道東183號合和中心17樓1712室至1716室
預托股份機構	名稱 辦公地址	摩根大通銀行 美國紐約市紐約廣場4號13樓
主要往來銀行	名稱 辦公地址	中國建設銀行深圳分行嘉賓路支行 中國深圳市嘉賓路金威大廈1至4樓





## 七、公司主要會計數據和財務指標

單位：千元 幣種：人民幣

	本報告期末	上年度末	本報告期末比 上年度末增減 (%)
資產總額	37,052,788	37,403,422	(0.94)
資產淨額(不含少數股東權益)	26,544,676	27,241,949	(2.56)
每股淨資產(元/股)	3.75	3.85	(2.60)

	本報告期 (1-6月)	上年同期	本報告期比 上年同期增減 (%)
總營業額	9,491,272	9,667,978	(1.83)
總營業支出	10,520,345	9,682,042	8.66
經營溢利	(975,644)	50,673	(2,025.37)
除稅前溢利	(986,660)	31,806	(3,202.12)
股東應佔綜合溢利	(765,325)	4,277	(17,993.97)
基本每股溢利(元/股)	(0.1080)	0.0006	(18,100.00)
每ADS溢利(元/個)	(5.40)	0.03	(18,100.00)
經營業務產生的現金淨額	(695,486)	310,647	(323.88)
每股經營業務產生的現金淨額(元/股)	(0.098)	0.04	(345.00)

## 八、境內外會計準則下會計數據差異

適用 不適用

## 第三節

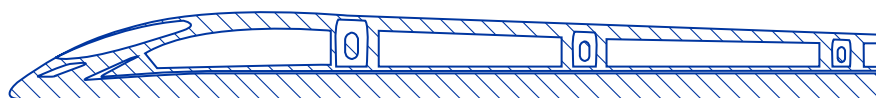
# 董事會報告（含管理層討論與分析）

## 一、報告期內公司所屬行業及主營業務情況說明

### （一）行業情況說明

鐵路是國民經濟大動脈、關鍵基礎設施和重大民生工程，是綜合交通運輸體系的骨幹和主要交通方式之一，在我國經濟社會發展中的地位和作用至關重要。自2004年國務院批准實施《中長期鐵路網規劃》以來，我國鐵路實現了快速發展，目前從總體上看，我國鐵路運能緊張狀況基本緩解，瓶頸制約基本消除，基本適應經濟社會發展需要，但是，與經濟發展新常態要求、與其他交通運輸方式、與發達國家水平相比，我國鐵路仍然存在路網佈局尚不完善、運行效率有待提高、結構性矛盾較突出等不足。截至2021年底，全國鐵路營業里程突破15萬公里，其中高速鐵路運營里程超過4萬公里，鐵路在現代綜合交通運輸體系中的骨幹作用日益凸顯。

據國家鐵路局公佈的行業統計數據，2022年上半年，全國鐵路累計發送旅客7.87億人次，同比下降42.34%；全國鐵路累計發送貨物24.81億噸，同比增長4.86%。



## (二) 主要業務及經營模式

報告期內，公司作為一家鐵路運輸企業，主要經營鐵路客貨運輸業務，並與香港鐵路有限公司合作經營過港直通車旅客列車運輸業務，同時還受委託為武廣鐵路、廣珠城際、廣深港鐵路、廣珠鐵路、廈深鐵路、廣東鐵路、南廣鐵路、貴廣鐵路、珠三角城際、茂湛鐵路、深茂鐵路、梅汕鐵路和贛深鐵路等提供鐵路運營服務。

## 二、報告期內公司核心競爭力重大變化分析

適用 不適用

## 三、報告期內公司主要經營情況的討論與分析

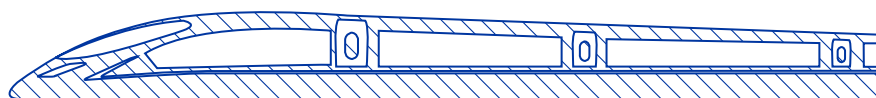
2022年上半年，公司營業收入為人民幣94.91億元，比上年同期的人民幣96.68億元下降1.83%，其中，客運、貨運、路網清算及其他運輸服務、其他業務收入分別為人民幣31.28億元、8.30億元、50.96億元及4.36億元，分別佔總收入的32.96%、8.75%、53.70%及4.60%；營業成本為人民幣105.20億元，比上年同期的人民幣96.82億元增長8.66%；經營虧損為人民幣9.76億元，同比由盈轉虧（上年同期經營溢利為人民幣5,067.3萬元）；股東應佔綜合虧損為人民幣7.65億元，同比由盈轉虧（上年同期股東應佔綜合溢利為人民幣427.7萬元）。

(一) 經營成果分析

1、財務報表相關科目變動分析表

單位：千元 幣種：人民幣

科目	本期數	上年同期數	變動比例(%)
營業收入	9,491,272	9,667,978	(1.83)
營業成本	10,520,345	9,682,042	8.66
金融資產減值	—	(42,504)	不適用
其他收益 — 淨額	53,429	22,233	140.31
財務費用 — 淨額	35,885	34,745	3.28
應佔聯營公司的淨溢利	24,869	15,878	56.63
所得稅費用	(221,398)	27,469	(905.99)
經營活動產生的現金流量淨額	(695,486)	310,647	(323.88)
投資活動產生的現金流量淨額	(222,238)	(191,017)	不適用
籌資活動產生的現金流量淨額	497,681	(30,945)	不適用



## 2、收入分析

### (1)客運

客運是本公司最主要的運輸業務，包括廣深城際列車(含廣州東至潮汕跨線動車組)、長途車和過港直通車運輸業務。下表所列為本期客運收入及旅客發送量與上年同期之比較：

	本期數	上年同期數	同比增減(%)
客運收入(人民幣萬元)	312,831	294,094	6.37
— 廣深城際列車	70,647	96,606	(26.87)
— 直通車	—	—	—
— 長途車	224,675	177,376	26.67
— 客運其他收入	17,509	20,112	(12.94)
旅客發送量(人)	13,258,856	21,287,807	(37.72)
— 廣深城際列車	4,915,256	9,063,666	(45.77)
— 直通車	—	—	—
— 長途車	8,343,600	12,224,141	(31.74)
總乘客—公里(億人公里)	42.86	63.32	(32.31)

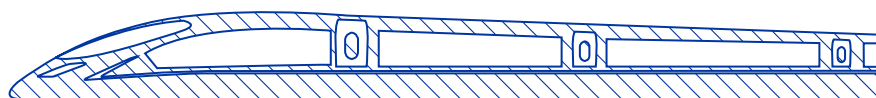
- 客運收入增長的主要因為：自2021年12月10日贛深高鐵開通運營後，公司陸續開行了部分前往贛深高鐵方向的跨線長途動車組列車；以及自2021年4月1日起，公司積極向行業主管部門申請增開了部分跨線長途動車組列車，從而帶來長途車收入的增加。
- 旅客發送量下降的主要因為：報告期內國內新冠肺炎疫情不斷呈現局部爆發或多點散發的態勢，各地均採取了較為嚴格的疫情防控措施，區域間人員流動受到較大限制，從而導致旅客發送量出現大幅下降。

## (2)貨運

貨運是本公司重要的運輸業務。下表所列為本期貨運收入及貨物發送量與上年同期之比較：

	本期數	上年同期數	同比增減(%)
貨運收入(人民幣萬元)	83,024	99,694	(16.72)
— 運費收入	72,811	85,516	(14.86)
— 貨運其他收入	10,213	14,178	(27.97)
貨物發送量(噸)	7,828,336	9,195,730	(14.87)
發送貨物全程週轉量(億噸公里)	65.79	75.85	(13.26)

- 貨運收入和貨物發送量下降的主要因為：受新冠肺炎疫情和宏觀經濟增速放緩的影響，報告期內公司管內各站的貨物發送量均有所減少，從而導致貨運收入的下降。



### (3)路網清算及其他運輸服務

公司提供的路網清算及其他運輸服務主要包括客貨運路網清算、提供鐵路運營、機客車租賃、乘務服務以及行包運輸等服務項目。下表所列為本期路網清算及其他運輸服務收入與上年同期之比較：

	本期數	上年同期數	同比增減(%)
路網清算及其他運輸服務收入(人民幣萬元)	509,641	525,304	(2.98)
(a) 路網清算服務	163,400	183,392	(10.90)
(b) 其他運輸服務	346,241	341,912	1.27
— 鐵路運營	189,915	194,703	(2.46)
— 其他服務	156,326	147,209	6.19

- 路網清算服務收入下降的主要因為：受新冠肺炎疫情影響，報告期內全國鐵路的旅客發送量出現大幅下降，鐵路客運列車開行對數同比減少，因此公司收取的路網清算服務收入下降。
- 其他運輸服務收入增長的主要因為：報告期內公司新增為贛深鐵路提供鐵路運營服務。

### (4)其他業務

公司其他業務主要包括列車維修、列車餐飲、租賃、存料及供應品銷售、商品銷售及其他與鐵路運輸有關的業務。2022年上半年，其他業務收入為人民幣4.36億元，較上年同期的人民幣4.77億元下降8.54%，下降的主要因為：受新冠肺炎疫情影響，報告期內公司其他業務工作量有所減少，相應的收入隨之下降。

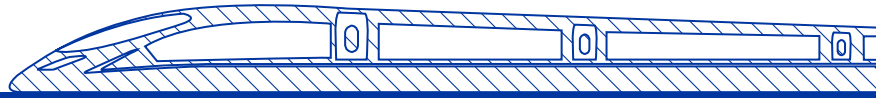
### 3、成本分析

單位：千元 幣種：人民幣

分行業	本期數	上年同期數	同比增減(%)
鐵路業務	10,034,924	9,279,435	8.14
其他業務	485,421	402,607	20.57
合計	10,520,345	9,682,042	8.66

- 鐵路業務成本增減變化的主要原因為：(1)新增開行跨線長途動車組列車，設備租賃及服務費、物料及水電消耗等支出隨之增加；(2)社會保險、企業年金和住房公積金等附加費的繳費基數增加，以及基本養老保險繳費比例提高，工資及福利支出隨之增加；(3)新增開行動車組列車以及新增提供鐵路運營服務，其他運輸支出隨之增加；(4)報告期內公司大力壓減列車、設備和房屋建築物的維修業務外包工作量，相應的維修支出減少；(5)報告期內公司旅客發送量、貨物發送量下降，相應的旅客服務費、貨物裝卸費等支出減少。
- 其他業務成本增加的主要原因為：貨車維修工作量有所增加，相應的維修支出增加。





#### 4·費用

單位：千元 幣種：人民幣

項目名稱	本期數	上年同期數	同比增減(%)	主要變動原因分析
金融資產減值	—	(42,504)	不適用	報告期末發生壞賬損失轉回。
其他收益 — 淨額	53,429	22,233	140.31	政府補助增加。
財務費用 — 淨額	35,885	34,745	3.28	—
應佔聯營公司的 淨溢利	24,869	15,878	56.63	聯營公司損益增加。
所得稅費用	(221,398)	27,469	(905.99)	利潤總額由盈轉虧。

## 5·現金流量

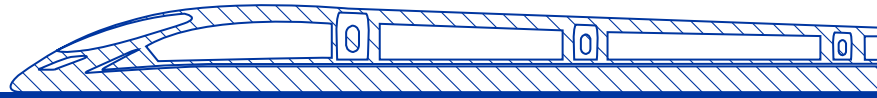
單位：千元 幣種：人民幣

	本期數	上年同期數	同比增減(%)	主要變動原因分析
經營活動產生的現金 流量淨額	(695,486)	310,647	(323.88)	受疫情影響，報告期銷售商品、提供勞務收到的現金大幅減少。
投資活動產生的現金 流量淨額	(222,238)	(191,017)	不適用	報告期處置固定資產和其他長期資產收回的現金淨額減少。
籌資活動產生的現金 流量淨額	497,681	(30,945)	不適用	報告期申請銀行信用借款。

## (二)資產、負債情況分析

單位：千元 幣種：人民幣

項目名稱	本期期末數	上年期末數	本期期末金額 較上年期末 變動比例 (%)	情況說明
現金及現金等價物	1,079,419	1,499,462	(28.01)	銀行存款減少。
遞延稅項資產	919,355	698,396	31.64	可抵扣虧損增加。
長期存款	220,000	160,000	37.50	3年期定期存款增加。
應付賬款及應付票據	3,317,280	3,112,710	6.57	銀行承兌匯票增加。
長期借款	500,000	—	100.00	銀行信用借款增加。



### (三) 投資狀況分析

報告期內，公司未進行股票、權證、可轉換債券等證券投資，亦未持有或買賣其他上市公司、非上市金融企業股權。

#### 1、重大的股權投資

適用 不適用

#### 2、重大的非股權投資

適用 不適用

#### 3、以公允價值計量的金融資產

於報告期末，公司持有賬面價值為人民幣463,696,000元的以公允價值計量且其變動計入其他綜合收益的金融資產，報告期內，該等資產的公允價值未發生變動。

### (四) 重大資產和股權出售

適用 不適用

### (五) 主要控股參股公司分析

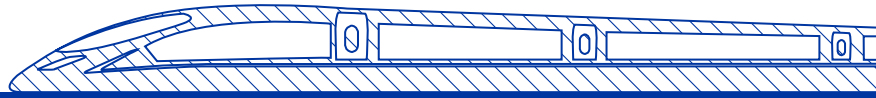
報告期內，公司不存在單個子公司的淨利潤或單個參股公司的投資收益對公司淨利潤影響達到10%以上的情況。

## 四、2022年下半年公司經營環境和重點經營工作

展望2022年下半年，中國經濟仍面臨外部需求減弱、全球金融市場動盪、地緣政治衝突頻繁，內部疫情防控難度較大、市場需求不足、市場主體預期偏弱等問題，但相信在黨中央、國務院的堅強領導下，隨著國家防疫政策優化，疫情對經濟的衝擊將進一步減弱，一系列穩經濟政策效果將逐步顯現，市場預期和信心將逐步恢復，因此預計下半年中國經濟有望逐季回升，鐵路客貨運輸市場需求亦將逐步回暖。面對上述經營環境，本公司將深入貫徹習近平總書記對鐵路工作的重要指示批示精神，堅決落實黨中央、國務院的決策部署，緊密圍繞公司年度經營目標，堅持穩中求進工作總基調，高效統籌疫情防控和企業工作，統籌發展和安全，全力做好疫情防控、運輸安全、經營管理和黨的建設等各項工作，爭取以優異成績迎接黨的二十大勝利召開。

2022年下半年，公司將重點做好以下幾個方面的工作：

- (一) 疫情防控方面：堅持把抓好疫情防控作為做好各項工作的前提，保持對疫情防控的高度警覺，嚴格落實常態化疫情防控的各項措施，營造安全健康出行環境。
- (二) 運輸安全方面：堅持預防為主、防治結合，突出強化安全意識，深入推進安全專項整治行動，持續深化安全大檢查，從嚴務實加強安全治理體系和治理能力現代化建設。
- (三) 經營管理方面：一是積極探索疫情防控常態化條件下客運市場規律，堅持以變應變、應流開車，確保「一日一圖」效益最大化，加快客運恢復增長；二是貫徹落實習近平總書記對鐵路工作的一系列重要指示批示精神，主動適應市場需要，大力實施「貨運增量行動」，創新「公鐵聯運」產品，推進「公轉鐵」，增加鐵路貨運量；三是加強土地房產管理，加大土地資產開發力度，努力實現資產保值增值；四是利用好運價市場化浮動政策和各級政府扶持政策，積極爭取各項優惠政策支持，促進增效益、降成本。



## 五、其他披露事項

### (一) 可能面對的風險

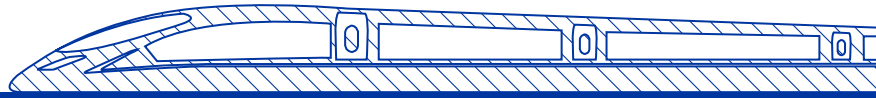
風險類型	風險描述	應對措施
宏觀經濟風險	鐵路運輸業是與宏觀經濟發展狀況密切相關的行業，受宏觀經濟景氣度的影響較大。如果未來宏觀經濟景氣度下降，可能會對本公司的經營業績和財務狀況造成不利影響。	本公司將密切關注國際和國內宏觀經濟形勢的變化，加強對影響鐵路運輸行業相關因素的分析和研究，及時根據市場環境的變化調整公司發展戰略，努力實現公司生產經營的穩定。
政策法規風險	鐵路運輸業是受政策法規影響較大的行業，隨著國內外經濟環境的變化、鐵路運輸業的改革和發展，相關的法律法規和產業政策可能會進行相應的調整，這些變化給本公司未來的業務發展和經營業績帶來一定的不確定性。	本公司將積極參與行業政策法規制定完善的各種研討，研究政策法規的最新變化，把握政策法規修訂帶來的發展機遇，審慎應對政策法規變化帶來的不確定性。
運輸安全風險	運輸安全是鐵路運輸行業維持正常運營和良好聲譽的前提和基礎。惡劣天氣、機械故障、人為差錯以及其他不可抗力事件等都可能對本公司的運輸安全造成不利影響。	本公司自覺接受行業主管部門的安全監管，積極參加行業主管部門定期召開的運輸安全會議，及時掌握本公司運輸安全狀態，按要求計提和使用安全生產費用，並加強運輸人員安全知識和能力的培訓。

風險類型	風險描述	應對措施
市場競爭風險	航空、公路及水運等其他運輸方式與鐵路運輸在部分市場存在一定的競爭，此外，隨著鐵路運輸行業的發展，一系列高速鐵路和城際鐵路陸續建成投產，鐵路運輸業內部的競爭亦有所加大，本公司未來可能面臨較大的競爭壓力，進而對本公司的經營業績造成影響。	本公司將積極應對市場競爭，在客運方面努力發揮鐵路運輸「安全、舒適、方便、準點」的優勢，改善服務設施，提高服務質量；在貨運方面努力提高裝卸車效率和貨運列車的週轉率，加大貨運列車的發車頻率。此外，加強對鐵路運輸市場的分析 and 研究，積極向行業主管部門申請增開高速鐵路尚未覆蓋地區的長途車。
財務風險	本公司的經營活動面臨各種財務風險，例如外匯風險、利率風險、信用風險和流動性風險。	本公司已建立一套財務風險管理程序，專注於金融市場的不可預見性，力爭將有關風險對本公司財務表現的潛在不利影響最小化。更詳盡分析，請參閱「財務報表附註4」。

## (二) 其他披露事項

### 1、流動性和資金來源

報告期內，公司的資金來源主要為經營活動收入，資金運用主要為經營及資本性支出、繳納稅款等。公司現金流量穩定，公司認為有足夠的營運資金、銀行信貸及其他資金來源滿足經營發展的需要。



於報告期末，公司持有人民幣5億元的銀行信用借款，借款的加權平均年利率為3.15%。有關截止報告期末公司的資本性承諾和經營性承諾事項，已列載於財務報表附註15。

於報告期末，公司無任何資產抵押或擔保情況，亦無任何委託存款，公司資產負債率（按負債期末餘額除以總資產期末餘額計算）為28.46%。

### **2、持有的重大投資、附屬公司及聯營公司的重大收購及出售情況，以及未來作重大投資或購入資本資產的計劃**

報告期內，公司沒有持有任何重大投資，沒有進行有關附屬公司及聯營公司的任何重大收購及出售，亦無任何重大投資或購入資本資產的確實計劃。

### **3、匯率波動風險及相關對沖**

公司承受的外匯風險主要與美元及港幣有關。除進口採購業務及對境外投資者的股利支付以外幣進行結算外，公司的其他主要業務活動均以人民幣結算。人民幣不可自由兌換為其他外幣，其兌換受到中國政府所頒佈的匯率及外匯管製法規的限制。所有以外幣計價的貨幣性資產及負債均受到外幣匯率波動風險的影響。

公司並未使用任何金融工具對沖外匯風險，目前主要通過監控外幣交易和外幣資產及負債的規模來最大程度降低面臨的外匯風險。

### **4、或有負債**

報告期內，公司無任何或有負債。

### **5、會計政策、會計估計變更或重大會計差錯更正的情況說明**

報告期內，公司不存在會計政策、會計估計變更或重大會計差錯更正情況。

## 第四節

# 公司治理

### 一、公司治理概況

公司自1996年上市以來，按照境內外有關《上市規則》和監管要求，結合公司實際，不斷完善公司治理結構，健全內部管理和控制制度，加強信息披露，規範公司運作。公司股東大會、董事會、監事會權責分明、各司其職，決策獨立、高效、透明。目前公司治理結構的實際情況與公司股票上市地監管機構有關上市公司治理的規範性文件不存在明顯差異。

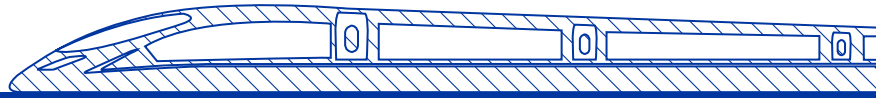
報告期內，鑒於國家鐵路實行高度集中、統一指揮的運輸管理體制，公司第一大股東廣鐵集團在行使法律、行政法規授予的行業主管行政職能過程中，需獲取公司有關財務信息，由公司於報告期內向其提供月度財務速報數據。對此，公司認真按照《內幕信息及知情人管理制度》的規定，加強對未公開信息的管理，及時提醒股東履行信息保密義務並防範內幕交易。

公司治理的完善是一項長期的系統工程，需要持續地改進和提高。公司將一如既往地積極根據有關規定及時更新完善公司內部制度，及時發現問題解決問題，夯實管理基礎，不斷提高公司規範運作意識和治理水平，以促進公司的規範健康和可持續發展。

### 二、股東大會情況簡介

會議屆次	召開日期	決議刊登的指定網站的查詢索引	決議刊登的披露日期	會議決議
2021年度股東週年大會	2022-6-16	上交所網站( <a href="http://www.sse.com.cn">www.sse.com.cn</a> ) 聯交所披露易網站( <a href="http://www.hkexnews.hk">www.hkexnews.hk</a> )	2022-6-17 2022-6-16	所有議案均獲得通過





### 三、董事會

董事會現時由九位成員組成，其中三位為獨立非執行董事。執行董事在鐵路行業擁有多年經驗，而獨立非執行董事來自各行業，擁有不同背景和豐富經驗，具備適當的會計或相關的專業資格。

董事會下設審核委員會和薪酬委員會，藉此監察公司有關方面的事務。每個委員會有特定職權範圍，並會定期向董事會匯報及提出建議。

### 四、審核委員會

審核委員會成員由董事會委任，現由三位獨立非執行董事組成，分別為馬時亨先生(審核委員會主席)、湯小凡先生和邱自龍先生，均具備合適的學歷和專業資格或相關的財務管理才能。公司董事會秘書唐向東先生任審核委員會秘書。

按照公司《審核委員會工作條例》的規定，審核委員會的主要職責包括但不限於審查公司及附屬公司的財務表現，確定有關審計的性質及範圍，以及監督公司內部控制建設和遵循有關法規的情況。審核委員會還會討論由內部審計、外聘核數師及監管機構所提出之各項建議，以確保所有合適的審核建議均已實行。審核委員會已獲得公司的充足資源以履行其職務。

公司2022年中期報告(包括截至2022年6月30日止6個月期間未經審計的中期財務報表)已經審核委員會審閱。

## 五、薪酬委員會

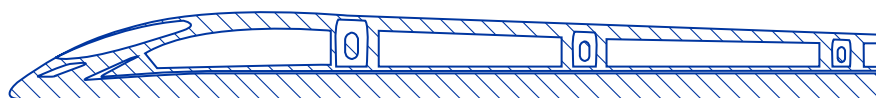
公司薪酬委員會成員由董事會委任，現時由三位獨立非執行董事及兩位執行董事組成，分別為武勇先生、胡鄴鄴先生、馬時亨先生(薪酬委員會主席)、湯小凡先生和邱自龍先生。

按照公司《薪酬委員會工作條例》的規定，薪酬委員會之主要職責是對董事及監事之個人薪酬進行檢討及向董事會作出建議。公司薪酬政策應根據公司業務發展戰略，支付合理薪酬以吸引及保留高素質人才。薪酬委員會從內部及外部信息掌握市場薪酬狀況和同業水平等，根據公司整體表現，擬定各董事及監事的薪酬並且向董事會建議各董事及監事的薪酬。薪酬委員會已獲得公司充足資源以履行其職務。

## 六、遵守《企業管治守則》的情況

報告期內，除關於設立提名委員會的企業管治守則條文之外，據公司及其董事所知，公司已符合聯交所《上市規則》附錄十四《企業管治守則》內所載之有關守則條文。同時，公司已應用《企業管治守則》列載的原則於其企業管治架構及常規內。

為規範公司董事和高級管理人員的選任、優化董事會成員結構，完善公司治理，根據境內外有關規則和《公司章程》的規定，公司擬設立提名委員會，負責對公司董事、總經理和其他高級管理人員的人選、選擇標準和程序進行討論並提出建議。2022年6月16日，公司2021年度股東週年大會審議通過了《關於設立提名委員會的議案》；2022年8月30日，公司第九屆董事會第十三次會議根據《提名委員會工作條例》的規定，決定委任邱自龍先生(提名委員會主席)、馬時亨先生、湯小凡先生、武勇先生和胡鄴鄴先生為提名委員會委員。



## 七、董事、監事和高級管理人員的證券交易以及在競爭業務上的權益

公司已採納聯交所《上市規則》附錄十所載的《上市發行人董事進行證券交易的標準守則》(「《標準守則》」)和中國證監會《上市公司董事、監事和高級管理人員所持公司股份及其變動管理規則》作為公司董事進行證券交易的守則。公司第四屆董事會第22次會議審議通過了《廣深鐵路股份有限公司董事、監事和高級管理人員持有公司股份及其變動管理制度》。

經向所有董事、監事和高級管理人員作出具體查詢後，公司確認全體董事、監事和高級管理人員於報告期內均已遵守上述守則、規則及制度的規定。

經向所有執行董事、非執行董事及監事作出具體查詢後，公司確認全體執行董事、非執行董事及監事於報告期內均未持有與公司的業務直接或間接產生競爭，或可能產生競爭的業務上的權益。

## 八、投資者關係

公司董事會秘書負責信息披露和投資者關係工作，公司制訂了《董事會秘書工作條例》、《信息披露管理辦法》和《投資者關係管理制度》，並嚴格依據相關規定履行信息披露義務和開展投資者關係管理工作。

公司倡導尊重投資者、對投資者負責的企業文化，以充分的信息披露為基礎，通過開展多種形式的投資者關係活動，與投資者建立起順暢的溝通渠道，增進彼此的信任和互動，給予投資者充分的知情權和選擇權，並堅持回報股東。

## (一) 信息披露

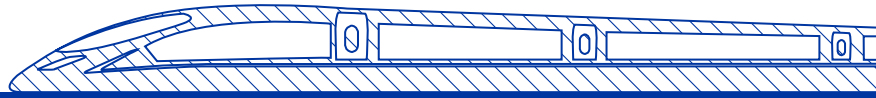
良好的信息披露能夠有效地搭建公司與投資者、監管機構和社會公眾之間溝通和認知的橋樑，使公司的價值得到更充分和廣泛的認識。歷年來，公司本著公開、公正、公平的基本原則，努力遵循相關法律和《上市規則》的規定，及時、準確地履行信息披露義務，並主動了解投資者的關注重點，有針對性地進行自願性的信息披露，增強公司透明度。

報告期內，公司按時完成了2021年年度報告、2021年度內部控制自我評價報告、2021年度社會責任報告以及2022年第一季度報告的編製和披露工作，並及時發佈各類臨時公告及其他股東文件和資料，詳細披露了有關公司董事會、監事會和股東大會運作、經營狀況、投資、分紅派息、公司治理等多方面的信息。此外，公司一貫堅持定期報告中對經營和財務狀況以及影響業務表現的主要因素進行深入分析，以加深投資者對公司業務、管理和發展趨勢的了解。

## (二) 持續溝通

在做好信息披露工作的基礎上，公司通過多種途徑與投資者保持有效的雙向溝通，向投資者傳遞其所關注的信息，增強其對公司未來發展的信心；同時廣泛收集市場反饋，提高公司治理和經營管理水平。

- 1、公佈投資者熱線電話和投資者關係電子郵箱、設立網站投資者留言欄目，及時回應投資者的查詢。
- 2、定期召開業績說明會，與投資者積極開展良性互動，認真回答投資者普遍關注及現場提出的問題。
- 3、投資者和公眾可以通過公司網站，隨時查閱有關公司基本資料、公司治理規則、信息披露文件、董事、監事及高級管理人員簡介等多方面的信息。
- 4、公司通過上交所為上市公司和投資者搭建的「e互動」平台，及時關注和回復投資者的留言。



### (三) 股東回報

上市以來，公司一直堅持回報股東，除2020年度和2021年度因受新冠肺炎疫情影響未進行現金分紅外，1996年度-2019年度連續24年派發年度現金股息，累計派發現金股息約為人民幣123億元。

### 九、公司董事、監事、高級管理人員變動情況

適用 不適用

### 十、中期擬定的利潤分配預案、公積金轉增股本預案

是否分配或轉增 否

### 十一、公司股權激勵計劃、員工持股計劃或其他員工激勵措施的情況及其影響

適用 不適用

## 第五節

# 環境與社會責任

### 一、環境信息情況

#### (一) 屬於環境保護部門公佈的重點排污單位的公司及其主要子公司的環保情況說明

本公司下屬單位廣州機務段屬於廣州市生態環境局公佈的2022年廣州市水環境重點排污單位和土壤環境污染重點監管單位，廣州機務段將嚴格按照有關法律法規的規定，全面落實生態環境保護措施及要求，切實履行生態環境保護主體責任，並積極通過廣州市生態環境局網站公開環境信息，自覺接受社會監督。有關廣州市重點排污單位環境信息公開的具體網址為：<http://sthjj.gz.gov.cn/zwgk/gs/zdpwdwhjxx/>。

報告期內，本公司及其主要子公司不存在因環境問題受到行政處罰的情況。

#### (二) 重點排污單位之外的公司環保情況說明

適用 不適用

#### (三) 報告期內披露環境信息內容的後續進展或變化情況的說明

適用 不適用

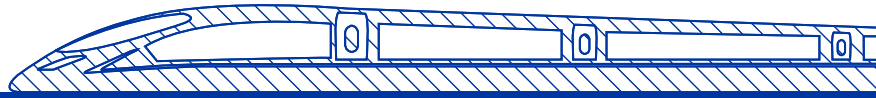
#### (四) 有利於保護生態、防治污染、履行環境責任的相關信息

適用 不適用

#### (五) 在報告期內為減少其碳排放所採取的措施及效果

適用 不適用

---



## 二、鞏固拓展脫貧攻堅成果、鄉村振興等工作具體情況

適用 不適用

## 三、員工情況

### (一)員工數量

於報告期末，公司員工總數為39,637人，比上年度末的40,616人減少979人，減少的主要原因為職工到齡退休形成自然減員。

### (二)薪酬政策

公司員工的薪酬主要由基本工資、績效工資以及福利計劃組成，基本工資包括崗位工資、技能工資以及按照規定在應付工資項目下列支的各項津貼、補貼，績效工資是指與經濟效益、社會效益掛鉤考核的工資，或按工作量計件考核的計件工資，或與員工崗位業績掛鉤考核的績效工資等，而福利計劃包括按照政策規定繳交的各项社會保險、住房公積金等。報告期內，公司支付予員工的工資和福利總額約為人民幣32.55億元。

公司實行勞動報酬與經濟效益、勞動效率、個人績效緊密掛鉤的薪酬分配政策，員工薪酬總量與公司經營效益緊密掛鉤。員工薪酬分配以崗位勞動評價為基礎，以員工績效考核為依據，即在工資分配中，以不同崗位的勞動技能、勞動責任、勞動強度和勞動條件等基本勞動要素評價為依據確定員工的基本工資標準，以員工的技術業務水平和實際付出的勞動數量、質量評價為依據確定員工的實際勞動報酬，充分發揮分配製度在公司激勵機制中的重要作用，調動廣大員工的積極性。

### (三) 員工福利和退休計劃

根據國家政策和行業法規的規定，公司為員工提供了一系列保險和福利計劃，主要包括：住房公積金、養老保險（基本養老保險、補充養老保險）、醫療保險（基本醫療保險、補充醫療保險、生育醫療保險）、工傷保險和失業保險。

本公司職工參加了由當地勞動和社會保障部門組織實施的基本養老保險，本公司在當地規定的基本養老保險繳納基數上下限範圍內以職工上年度月均收入確定基數並按規定比例，按月向當地基本養老保險經辦機構繳納養老保險費。除上述繳存費用外，本公司不再承擔進一步支付義務，相應的支出於發生時計入當期損益。基本養老保險並無任何沒收供款，因為所有供款在支付時即全面歸屬於職工。

本公司職工還參加了由廣鐵集團組織實施的補充養老保險，本公司以廣鐵集團規定的補充養老保險繳納基數及標準，按月向廣鐵集團繳納補充養老保險。職工補充養老保險個人賬戶中單位繳費及其投資收益，按相關規則歸屬於職工個人。補充養老保險基金供款中因職工離職而未歸屬於職工個人的部分，並不用於抵銷現有供款，而是撥入該補充養老保險基金的公共賬戶，按規定履行審批程序後分派於該補充養老保險基金的成員。

### (四) 培訓計劃

報告期內，公司共有職教專職管理人員108人，共有508,290人次參加了各類職業培訓，主要包括崗位規範化培訓、適應性培訓、資格性培訓和繼續教育等，完成全年培訓計劃的50%，培訓支出約為人民幣832.74萬元。



## 第六節

### 重要事項

#### 一、承諾事項履行情況

承諾背景	承諾類型	承諾方	承諾內容	承諾時間及期限	是否有履行期限	是否及時嚴格履行
與首次公開發行相關的承諾	解決同業競爭	廣鐵集團	廣鐵集團及其下屬的任何其他成員將不會在公司運營的線路範圍內，以任何方式直接或間接從事任何在鐵路運輸及相關業務上對公司有競爭的業務活動。廣鐵集團及其下屬的任何其他成員在廣坪段鐵路運營資產及業務收購後也不與公司存在同業競爭。	—	否	是
	解決關聯交易	廣鐵集團	廣鐵集團在與公司的經營往來中，將盡量減少與公司的關聯交易，對於必不可少的關聯交易，廣鐵集團將本著公開、公正、公平的原則履行關聯交易，不會濫用大股東地位，作出損害公司利益的行為。	—	否	是
其他承諾	其他	廣鐵集團	廣鐵集團對廣坪段佔用土地在以授權經營形式取得後租予公司。廣鐵集團與公司簽訂《土地租賃協議》，自2007年1月1日正式生效，約定廣鐵集團將廣州至坪石段鐵路線路的土地使用權租予公司，租賃期限為20年，雙方確定每年租金最高不超過人民幣7,400萬元。	20年	是	是
	其他	廣鐵集團	廣鐵集團於2007年10月向公司出具加強未公開信息管理承諾函，加強對未公開信息的管理。	2007年10月	否	是

## 二、報告期內控股股東及其他關聯方非經營性佔用資金情況

適用 不適用

## 三、違規擔保情況

適用 不適用

## 四、中期報告審計情況

適用 不適用

## 五、上年年度報告非標準審計意見涉及事項的變化及處理情況

適用 不適用

## 六、破產重整相關事項

適用 不適用

## 七、重大訴訟、仲裁事項

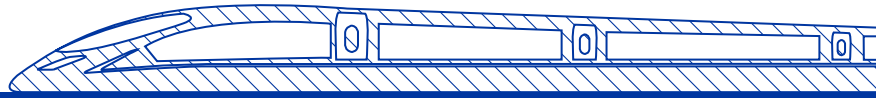
本報告期公司有重大訴訟、仲裁事項 本報告期公司無重大訴訟、仲裁事項

## 八、上市公司及其董事、監事、高級管理人員、控股股東、實際控制人涉嫌違法違規、受到處罰及整改情況

適用 不適用

## 九、報告期內公司及其控股股東、實際控制人誠信狀況的說明

適用 不適用



## 十、重大關聯交易

### (一) 與日常經營相關的關聯交易

為方便公司經營，於2019年10月30日，公司與中國鐵路(包括廣鐵集團及其子公司)訂立了為期三年的綜合服務框架協議，該協議於2019年12月23日在公司臨時股東大會上獲得獨立股東的批准。廣鐵集團為公司的第一大股東，擁有公司37.12%的已發行股本。中國鐵路為廣鐵集團的實際控制人，因此，根據《上市規則》的規定，中國鐵路是公司的關聯方。

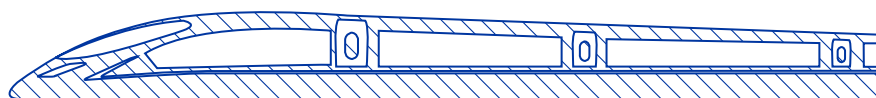
報告期內，公司發生的與日常經營相關的關聯公司交易，已列載於財務報表附註15和16。公司確認下述交易屬於聯交所《上市規則》第14A章下所述的關連交易(包括持續關連交易)，並且同時屬於財務報表附註15和16所列載的關聯公司交易。

就下述交易，公司確認已遵守聯交所《上市規則》第14A章的規定和要求，並均已按照公司與中國鐵路簽署的綜合服務框架協議執行並嚴格遵守相關交易的定價原則。

1、與廣鐵集團及其子公司的交易

單位：千元 幣種：人民幣

交易方	關連關係	交易類型	交易內容	交易定價原則	交易金額
廣鐵集團及其子公司	第一大股東及其子公司	提供勞務	列車服務	按照全成本協商定價或中國鐵路制定價格結算	1,978,518
廣鐵集團及其子公司	第一大股東及其子公司	提供勞務	通過中國鐵路清算的路網清算服務	按照中國鐵路制定價格結算	574,461
廣鐵集團及其子公司	第一大股東及其子公司	銷售商品	出售存料及供應品	按照全成本協商定價	55,251
廣鐵集團及其子公司	第一大股東及其子公司	接受勞務	列車服務	按照全成本協商定價或中國鐵路制定價格結算	428,444
廣鐵集團及其子公司	第一大股東及其子公司	接受勞務	通過中國鐵路清算的路網清算服務	按照中國鐵路制定價格結算	1,829,760
廣鐵集團及其子公司	第一大股東及其子公司	接受勞務	維修及保養服務	按照全成本協商定價	77,117
廣鐵集團及其子公司	第一大股東及其子公司	採購物資	購入存料及供應品	按照全成本協商定價	207,108
廣鐵集團及其子公司	第一大股東及其子公司	接受勞務	建設工程服務	按國家鐵路工程定額核定的預決算結算	13,079



## 2·與中國鐵路及其他鐵路公司的交易

單位：千元 幣種：人民幣

交易方	關連關係	交易類型	交易內容	交易定價原則	交易金額
中國鐵路及其他鐵路公司	第一大股東的實際控制人及其子公司	提供勞務	列車服務	按照全成本協商定價或中國鐵路制定價格結算	4,859
中國鐵路及其他鐵路公司	第一大股東的實際控制人及其子公司	提供勞務	通過中國鐵路清算的路網清算服務	按照中國鐵路制定價格結算	986,103
中國鐵路及其他鐵路公司	第一大股東的實際控制人及其子公司	提供勞務	鐵路運營服務	協議定價，按照成本加成結算	1,165,280
中國鐵路及其他鐵路公司	第一大股東的實際控制人及其子公司	提供勞務	貨車維修服務	按照中國鐵路制定價格結算	223,699
中國鐵路及其他鐵路公司	第一大股東的實際控制人及其子公司	提供勞務	公寓租賃服務	按照全成本協商定價	374
中國鐵路及其他鐵路公司	第一大股東的實際控制人及其子公司	提供勞務	其他服務	—	104
中國鐵路及其他鐵路公司	第一大股東的實際控制人及其子公司	接受勞務	通過中國鐵路清算的路網清算服務	按照中國鐵路制定價格結算	1,511,489
中國鐵路及其他鐵路公司	第一大股東的實際控制人及其子公司	接受勞務	維修及保養服務	按照全成本協商定價	6,294
中國鐵路及其他鐵路公司	第一大股東的實際控制人及其子公司	採購物資	購入存料及供應品	按照全成本協商定價	6

(二) 資產收購或股權收購、出售發生的關聯交易

適用  不適用

(三) 共同對外投資的重大關聯交易

適用  不適用

(四) 關聯債權債務往來

單位：萬元 幣種：人民幣

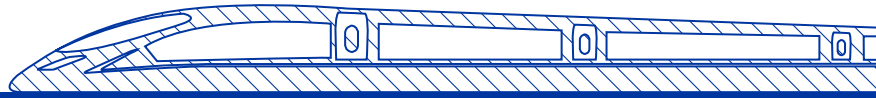
關聯方	關聯關係	向關聯方提供資金		
		期初餘額	發生額	期末餘額
深圳市平湖群億鐵路倉儲裝卸運輸有限公司	全資子公司	100	(100)	—
增城荔華股份有限公司	控股子公司	1,231	—	1,231
合計		1,331	(100)	1,231
關聯債權債務對公司經營成果及財務狀況的影響		均無重大影響。		

(五) 公司與存在關聯關係的財務公司、公司控股財務公司與關聯方之間的金融業務

適用  不適用

(六) 其他重大關聯交易

適用  不適用



## 十一、重大合同及其履行情况

### (一) 託管、承包、租賃事項

適用  不適用

### (二) 報告期內履行的及尚未履行完畢的重大擔保情況

適用  不適用

### (三) 其他重大合同

適用  不適用

## 十二、其他重大事項的說明

適用  不適用

## 第七節

# 股份變動及股東情況

### 一、股本變動情況

#### (一) 股份變動情況表

報告期內，公司股份總數及股本結構未發生變化。

#### (二) 限售股份變動情況

適用 不適用

### 二、股東情況

#### (一) 股東總數：

---

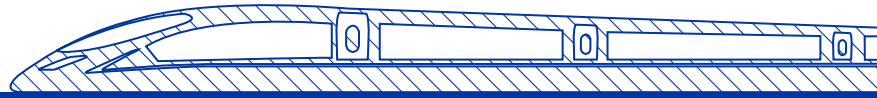
截至報告期末普通股股東總數(戶)
------------------

---

186,771

---





(二) 截至報告期末前十名股東、前十名無限售條件股東持股情況表

單位：股

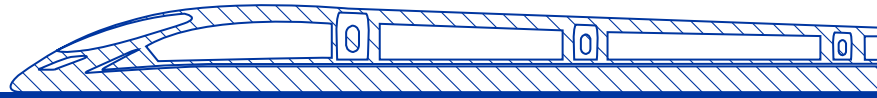
股東名稱(全稱)	期末持股數量	比例(%)	前十名股東持股情況			股東性質
			持有有限售條件股份數量	質押、標記或凍結情況	數量	
中國鐵路廣州局集團有限公司	2,629,451,300	37.12	—	無	—	國有法人
HKSCC NOMINEES LIMITED(註)	1,505,507,457	21.25	—	無	—	境外法人
林乃剛	124,000,000	1.75	—	無	—	境內自然人
中國建設銀行股份有限公司－華安國企改革主題靈活配置 混合型證券投資基金	66,957,733	0.95	—	無	—	其他
李偉	61,331,804	0.87	—	無	—	境內自然人
太原鋼鐵(集團)有限公司	29,729,989	0.42	—	無	—	國有法人
南方基金－農業銀行－南方中證金融資產管理計劃	24,907,300	0.35	—	無	—	其他
張艷霞	24,154,900	0.34	—	無	—	境內自然人
李聖熙	24,020,300	0.34	—	無	—	境內自然人
大成基金－農業銀行－大成中證金融資產管理計劃	21,821,500	0.31	—	無	—	其他

股東名稱	前十名無限售條件股東持股情況		
	持有無限售條件 流通股的數量	股份種類及數量 種類	數量
中國鐵路廣州局集團有限公司	2,629,451,300	人民幣普通股	2,629,451,300
HKSCC NOMINEES LIMITED(註)	1,505,507,457	人民幣普通股	88,269,158
		境外上市外資股	1,417,238,299
林乃剛	124,000,000	人民幣普通股	124,000,000
中國建設銀行股份有限公司－華安國企改革主題靈活配置 混合型證券投資基金	66,957,733	人民幣普通股	66,957,733
李偉	61,331,804	人民幣普通股	61,331,804
太原鋼鐵(集團)有限公司	29,729,989	人民幣普通股	29,729,989
南方基金－農業銀行－南方中證金融資產管理計劃	24,907,300	人民幣普通股	24,907,300
張艷霞	24,154,900	人民幣普通股	24,154,900
李聖熙	24,020,300	人民幣普通股	24,020,300
大成基金－農業銀行－大成中證金融資產管理計劃	21,821,500	人民幣普通股	21,821,500
前十名股東中回購專戶情況說明	無。		
上述股東委託表決權、受托表決權、放棄表決權的說明	無。		
上述股東關聯關係或一致行動的說明	公司未知上述股東之間是否存在關聯關係或屬於《上市公司收購管理辦法》規定的一致行動人。		

註：HKSCC NOMINEES LIMITED即香港中央結算(代理人)有限公司，其持有公司A股88,269,158股和H股1,417,238,299股，乃分別代表其多個客戶持有。

**前十名有限售條件股東持股數量及限售條件**

適用 不適用



(三) 於報告期末，就公司董事、監事及高級管理人員所知，公司根據《證券及期貨條例》第XV分部第336條須存置的登記冊記錄，以下人士(公司董事、監事或高級管理人員除外)持有公司的股份及相關股份中的權益或淡倉：

單位：股

股東名稱	股票類別	持股數	身份	佔類別股本的比例(%)	佔總股本的比例(%)
中國鐵路廣州局集團有限公司	A股	2,629,451,300(L)	實益擁有人	46.52(L)	37.12(L)
Pacific Asset Management Co., Ltd.	H股	168,626,000(L)	投資經理	11.78(L)	2.38(L)
Kopernik Global Investors LLC	H股	128,977,054(L)	投資經理	9.01(L)	1.82(L)
Pandanus Associates Inc.	H股	85,518,000(L)	所控制的法團的權益	5.97(L)	1.21(L)

註：字母(L)代表好倉。

(四) 戰略投資者或一般法人因配售新股成為前十名股東

適用 不適用

### 三、董事、監事和高級管理人員情況

#### (一) 現任及報告期內離任董事、監事和高級管理人員持股變動情況

適用  不適用

#### (二) 董事、監事、高級管理人員報告期內被授予的股權激勵情況

適用  不適用

#### (三) 董事、監事和最高行政人員之股本權益

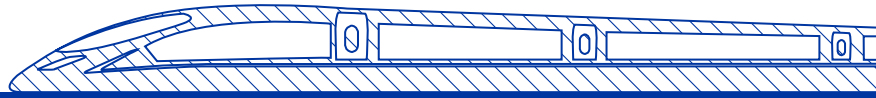
於報告期末，公司按《證券及期貨條例》第352條而須備存的登記冊中無任何公司的董事、監事或最高行政人員持有公司或任何相聯法團(定義見《證券及期貨條例》)之股份、相關股份及債務證之權益及淡倉(包括根據該條例條文而擁有或被視為擁有之權益及淡倉)的記錄；公司亦無接獲任何董事、監事或最高行政人員根據聯交所《上市規則》附錄十之《上市發行人董事進行證券交易的標準守則》(《標準守則》)規定而須通知公司及聯交所之該等權益及淡倉的通知。

報告期內，公司、公司的附屬公司亦無參與訂立任何安排使公司之董事、監事、最高行政人員或彼等之配偶或18歲以下子女取得認購公司或任何其他法人團體之股本或債務證券之權利。

由公司董事、監事擔任董事或僱員的其他公司並未擁有根據《證券及期貨條例》第XV部第2及第3分部須向公司披露的公司股份及相關股份中的權益。

### 四、第一大股東及其實際控制人變更情況

適用  不適用



## 五、其他持股在10% (含10%) 以上的法人股東

截止報告期末，除上述第一大股東外，公司無其他持股10%或以上的法人股東（不包括香港中央結算（代理人）有限公司）。

## 六、公眾持股量

截止報告期末，公司公眾持股比例符合有關規則對於維持足夠公眾持股量的規定。

## 七、購回、出售或贖回公司上市股份

於報告期內，公司及其任何附屬公司概無購回、出售或贖回公司上市股份。

## 八、優先購股權

根據《公司章程》及中國法律，公司無需對現有的股東按其持股比例給予其優先購買新股之權利。

## 九、有關涉及本身的證券之交易

於報告期內，公司及其任何附屬公司概無發行或授予任何可轉換證券、期權、認股權證或其他類似權證，亦無可贖回證券。

## 第八節

### 優先股相關情況

適用 不適用

---

債券相關情況

一、企業債券、公司債券和非金融企業債務融資工具

適用 不適用

二、可轉換公司債券情況

適用 不適用

## 第十節

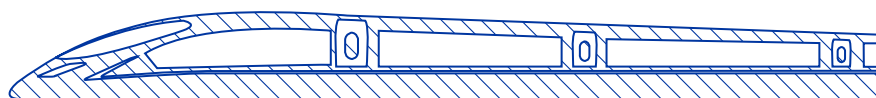
## 財務報告

## 綜合資產負債表

於二零二二年六月三十日

	附註	於二零二二年 六月三十日 人民幣千元 (未經審核)	於二零二一年 十二月三十一日 人民幣千元 (經審核)
<b>資產</b>			
<b>非流動資產</b>			
固定資產 — 淨額	7	23,186,388	24,010,161
使用權資產		3,082,174	3,116,382
在建工程	7	1,770,343	1,588,935
固定資產及在建工程預付款		55,260	39,380
商譽		281,255	281,255
在聯營公司的投資		250,177	225,338
遞延稅項資產		919,355	698,396
長期待攤費用		51,684	64,140
按公允價值計入其他全面收益的金融資產		463,696	463,696
長期存款		220,000	160,000
長期應收款		15,193	20,226
		<b>30,295,525</b>	<b>30,667,909</b>
<b>流動資產</b>			
存料及供應品		277,435	271,583
應收賬款	8	4,992,479	4,396,174
預付款及其他應收款		407,930	508,294
短期存款		—	60,000
現金及現金等價物		1,079,419	1,499,462
		<b>6,757,263</b>	<b>6,735,513</b>
<b>總資產</b>		<b>37,052,788</b>	<b>37,403,422</b>
<b>權益</b>			
可供分配予本公司權益所有者的資本及儲備			
股本	9	7,083,537	7,083,537
股本溢價		11,562,657	11,562,657
其他儲備		3,356,707	3,288,655
未分配溢利		4,541,775	5,307,100
		<b>26,544,676</b>	<b>27,241,949</b>
非控股權益		(37,450)	(37,513)
<b>總權益</b>		<b>26,507,226</b>	<b>27,204,436</b>





	附註	於二零二二年 六月三十日 人民幣千元 (未經審核)	於二零二一年 十二月三十一日 人民幣千元 (經審核)
<b>負債</b>			
<b>非流動負債</b>			
長期借款	10	500,000	—
租賃負債		1,322,558	1,320,835
政府補助相關遞延收入		55,173	56,420
遞延稅項負債		760,667	781,563
		<b>2,638,398</b>	<b>2,158,818</b>
<b>流動負債</b>			
應付賬款及應付票據	11	3,317,280	3,112,710
合同負債		98,327	112,442
固定資產及在建工程應付款		2,372,668	2,776,708
應付股利		13,745	13,746
應交所得稅		1,186	2,597
租賃負債流動部份		63,820	63,249
預提費用及其他應付款		2,039,202	1,955,175
其他流動負債		936	3,541
		<b>7,907,164</b>	<b>8,040,168</b>
<b>總負債</b>		<b>10,545,562</b>	<b>10,198,986</b>
<b>總權益及負債</b>		<b>37,052,788</b>	<b>37,403,422</b>

上述簡明綜合資產負債表應與隨附的附註一併閱讀。

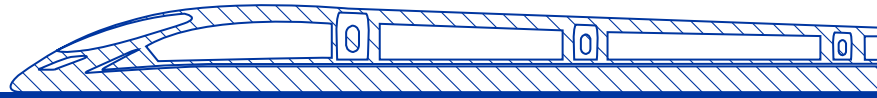
武勇  
董事

胡鄺鄺  
董事

## 簡明綜合全面收益表

截至二零二二年六月三十日止六個月

	附註	截至六月三十日止六個月	
		二零二二年 人民幣千元 (未經審核)	二零二一年 人民幣千元 (未經審核)
鐵路業務營業額			
客運		<b>3,128,311</b>	2,940,944
貨運		<b>830,240</b>	996,939
路網清算及其他運輸相關服務		<b>5,096,404</b>	5,253,045
		<b>9,054,955</b>	9,190,928
其他業務營業額		<b>436,317</b>	477,050
總營業額	6	<b>9,491,272</b>	9,667,978
營業支出			
鐵路業務		<b>(10,034,924)</b>	(9,279,435)
其他業務		<b>(485,421)</b>	(402,607)
總營業支出		<b>(10,520,345)</b>	(9,682,042)
金融資產減值的撥回		—	42,504
其他收益 — 淨額		<b>53,429</b>	22,233
經營(虧損)/溢利		<b>(975,644)</b>	50,673
財務費用 — 淨額		<b>(35,885)</b>	(34,745)
使用權益法入賬的應佔聯營公司的淨溢利/(虧損)		<b>24,869</b>	15,878
除所得稅前(虧損)/溢利		<b>(986,660)</b>	31,806
所得稅抵免/(支出)	12	<b>221,398</b>	(27,469)
期內(虧損)/溢利		<b>(765,262)</b>	4,337
其他全面收益		—	—
期內總全面收益，扣除稅項		<b>(765,262)</b>	4,337



	附註	截至六月三十日止六個月	
		二零二二年 人民幣千元 (未經審核)	二零二一年 人民幣千元 (未經審核)
(虧損)/溢利可供分配予：			
本公司權益所有者		<b>(765,325)</b>	4,277
非控股權益		<b>63</b>	60
		<b>(765,262)</b>	4,337
總全面收益可供分配予：			
本公司權益所有者		<b>(765,325)</b>	4,277
非控股權益		<b>63</b>	60
		<b>(765,262)</b>	4,337
期內可供分配予本公司權益所有者(虧損)/溢利的 每股(虧損)/盈利			
— 基本及攤薄	13	人民幣 <b>(0.1080)</b> 元	人民幣0.0006元
股利	14	—	—

上述簡明綜合全面收益表應與隨附的附註一併閱讀。

武勇  
董事

胡鄺鄺  
董事

## 綜合股東權益變動表(未經審核)

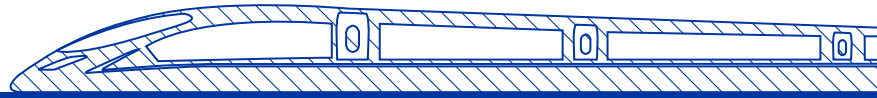
截至二零二二年六月三十日止六個月

	可供分配予本公司權益所有者							非控股權益 人民幣千元	總權益 人民幣千元
	股本 人民幣千元	股份溢價 人民幣千元	法定盈餘 公積金 人民幣千元	任意盈餘 公積金 人民幣千元	其他儲備 人民幣千元	未分配溢利 人民幣千元	總計 人民幣千元		
於二零二二年一月一日的餘額	7,083,537	11,562,657	2,780,425	304,059	204,171	5,307,100	27,241,949	(37,513)	27,204,436
總全面收益									
期內虧損	—	—	—	—	—	(765,325)	(765,325)	63	(765,262)
其他全面收益	—	—	—	—	—	—	—	—	—
專項儲備 — 安全生產費	—	—	—	—	68,082	—	68,082	—	68,082
分配	—	—	—	—	81,168	—	81,168	—	81,168
使用	—	—	—	—	(13,086)	—	(13,086)	—	(13,086)
二零二一年度的股利	—	—	—	—	—	—	—	—	—
其他	—	—	—	—	(30)	—	(30)	—	(30)
於二零二二年六月三十日的餘額	7,083,537	11,562,657	2,780,425	304,059	272,223	4,541,775	26,544,676	(37,450)	26,507,226
於二零二一年一月一日的餘額	7,083,537	11,562,657	2,780,425	304,059	181,941	6,280,219	28,192,838	(36,669)	28,156,169
總全面收益	—	—	—	—	—	4,277	4,277	60	4,337
期內收益	—	—	—	—	—	4,277	4,277	60	4,337
其他全面收益	—	—	—	—	—	—	—	—	—
專項儲備 — 安全生產費	—	—	—	—	—	—	—	—	—
分配	—	—	—	—	63,562	(63,562)	—	—	—
使用	—	—	—	—	(63,562)	63,562	—	—	—
二零二零年度的股利	—	—	—	—	—	—	—	—	—
於二零二一年六月三十日的餘額	7,083,537	11,562,657	2,780,425	304,059	181,941	6,284,496	28,197,115	(36,609)	28,160,506

上述簡明綜合股東權益變動表應與隨附的附註一併閱讀。

武勇  
董事

胡鄺鄺  
董事



## 綜合現金流量表

截至二零二二年六月三十日止六個月

	截至六月三十日止六個月	
	二零二二年 人民幣千元 (未經審核)	二零二一年 人民幣千元 (未經審核)
經營業務的現金流量		
經營產生的現金	<b>(693,513)</b>	311,029
已交所得稅	<b>(1,973)</b>	(382)
經營業務(使用)/產生的現金淨額	<b>(695,486)</b>	310,647
投資業務的現金流量		
出售固定資產及分類為持作出售的資產的所得款項	<b>12,679</b>	93,802
已收股利	<b>13,121</b>	9,802
已收短期存款	<b>60,000</b>	60,000
存期超過三個月的短期存款增加淨額	<b>—</b>	(60,000)
長期存款增加	<b>(60,000)</b>	—
收購固定資產、在建工程及長期待攤費用的支出與固定資產預付款， 已扣除相應的應付款	<b>(248,038)</b>	(294,621)
投資活動使用的現金淨額	<b>(222,238)</b>	(191,017)
融資業務的現金流量		
來自長期借款的所得款項	<b>500,000</b>	—
償還借款利息	<b>(2,319)</b>	—
支付租賃負債	<b>—</b>	(30,945)
融資業務產生/(使用)的現金淨額	<b>497,681</b>	(30,945)
現金及現金等價物淨(減少)/增加	<b>(420,043)</b>	88,685
期初現金及現金等價物	<b>1,499,462</b>	1,485,232
期末現金及現金等價物	<b>1,079,419</b>	1,573,917

上述綜合現金流量表應與隨附的附註一併閱讀。

武勇  
董事

胡鄺鄺  
董事

# 中期簡明綜合財務資料附註

截至二零二二年六月三十日止六個月

(除另有說明者外，金額均以人民幣為單位)

## 1. 一般資料

廣深鐵路股份有限公司(「本公司」)於一九九六年三月六日在中華人民共和國(「中國」)成立為股份有限公司。同日，本公司經營若干鐵路業務和其他有關業務(統稱「該等業務」)的業務營運。在本公司成立前，該等業務由本公司的前身廣深鐵路總公司(「前身公司」)、前身公司的若干附屬公司和廣州鐵路(集團)公司(「廣州鐵路集團」)及其若干附屬公司經營。

前身公司由廣州鐵路集團全權控制和管理。根據廣州鐵路集團、前身公司和本公司於一九九六年簽訂的重組協議，本公司透過2,904,250,000股普通股(「國有內資股」)的方式向廣州鐵路集團發行其全部股本權益，以換取與經營該等業務有關的資產及負債(「重組」)。重組後，前身公司的名稱改為廣州鐵路(集團)廣深鐵路實業發展總公司(「廣深實業」)。於二零一七年，其名稱變更為深圳市深鐵時代實業發展有限公司(「深鐵實業」)。

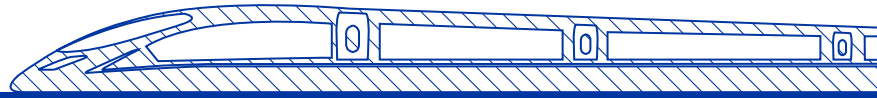
一九九六年五月，本公司在一次全球公開發售中發行1,431,300,000股股份，包括217,812,000股H股(「H股」)和24,269,760股美國存託股份(「ADS」，每股ADS代表50股H股)，募集約人民幣4,214,000,000元現金，用以應付本公司及其附屬公司(統稱「本集團」)的資本性支出和滿足營運資金的需要。

二零零六年十二月，本公司透過股份首次公開發售於上海證券交易所發行2,747,987,000股A股，用以提供資金，以收購與廣州鐵路集團羊城鐵路實業發展總公司(「羊城鐵路」)(廣州鐵路集團的全資附屬公司，經營行走中國南部地區廣州至坪石的鐵路線)的鐵路運輸業務(「羊城鐵路業務」)有關的業務及有關資產及負債。

本集團主要經營提供鐵路客運和貨運服務。本集團亦經營若干其他業務，主要包括車站內服務；以及在列車上和車站內銷售食品、飲料和貨品等。

本公司的註冊地址為中華人民共和國廣東省深圳市羅湖區和平路1052號。

中期簡明綜合財務資料(「財務資料」)於二零二二年八月三十日由本公司董事會批准刊發。



## 1. 一般資料(續)

倘無英文註冊公司名稱，財務資料所列全部公司的英文名稱乃其中文註冊名稱的直譯名稱。

於二零二二年六月三十日的附屬公司列表如下：

實體名稱	註冊成立地點及 法人實體類型	主要業務及經營地點	本公司持有 的股權 所佔比例 (%)	本集團 持有的股權 所佔比例 (%)	非控股權益 持有的股權 所佔比例 (%)	註冊資本 人民幣千元
東莞市常盛實業有限公司	中國，有限責任公司	倉儲，中國	51%	51%	49%	38,000
深圳富源實業開發有限公司	中國，有限責任公司	酒店管理，中國	100%	100%	—	18,500
深圳市平湖群億鐵路倉儲裝卸運輸 有限公司	中國，有限責任公司	貨物裝卸、倉儲及貨運， 中國	100%	100%	—	10,000
深圳市廣深鐵路列車經貿實業 有限公司	中國，有限責任公司	餐飲管理，中國	100%	100%	—	2,000
深圳市火車站服務有限公司(ii)	中國，有限責任公司	餐飲服務及商品銷售，中 國	100%	100%	—	1,500
廣州鐵路黃埔服務有限公司	中國，有限責任公司	貨物裝卸、倉儲及貨運， 中國	100%	100%	—	379
增城荔華股份有限公司 (「增城荔華」)(i)	中國，有限責任公司	房地產建設、提供倉儲及 貨物裝卸服務	44.72%	44.72%	55.28%	107,050

## 1. 一般資料(續)

- (i) 根據增城荔華的組織章程細則，其餘股東均為自然人，概無此等個別人士持有超過0.5%增城荔華股權。增城荔華所有董事均由本公司委任。經考慮除本公司以外增城荔華的所有股東均為單獨持有少於0.5%權益的個別人士，而該等個別人士並無一致行動，且增城荔華所有董事均由本公司委任，故本公司董事認為，本公司對增城荔華董事會擁有實際控制權，並在該公司擁有重大財務及經營決策權。
- (ii) 該公司已於二零二二年第二季度完成清算及註銷登記。

於二零二二年六月三十日，非全資擁有附屬公司在個別及整體上對本集團而言並不重大。因此，並無披露非全資擁有附屬公司的財務資料。

本中期簡明綜合財務資料未經審核。

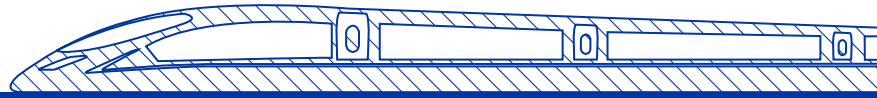
## 2. 編製基準

本截至二零二二年六月三十日止六個月的中期簡明綜合財務資料乃按照國際會計準則(「國際會計準則」)第34號「中期財務報告」編製。

本中期簡明綜合財務資料不包括年度財務報表通常包括的所有附註類型，並應與截至二零二一年十二月三十一日止年度按照國際會計準則委員會(「國際會計準則委員會」)頒佈的國際財務報告準則(「國際財務報告準則」)、香港聯合交易所有限公司的披露要求及本公司於中期報告期內所刊發的任何公告一併閱讀。中期簡明綜合財務資料已根據歷史成本基準編製，惟按公允價值計入其他全面收益(「按公允價值計入其他全面收益」)的金融資產除外。

於二零二二年六月三十日，本集團的流動負債淨額為人民幣1,149,901,000元，而已訂約但未確認為負債的資本性支出則為人民幣135,936,000元(見附註15(a))。經考慮本集團目前之財務狀況、營運計劃及可用銀行融資人民幣1,500,000,000元後，董事會相信本集團於未來十二個月將會有足夠的流動資金。因此，本集團繼續採納持續經營之基準編製其綜合財務報表。





### 3. 會計政策

除採納下列新訂及經修訂準則之外，所應用的會計政策與截至二零二一年十二月三十一日止年度的年度財務報表所述該等年度財務報表所應用者貫徹一致。

中期期間的所得稅乃採用適用於預期總年度盈利的稅率累算。

- (a) 於截至二零二二年六月三十日止期間生效的國際財務報告準則之修訂本對本集團之中期財務資料並無重大影響。
- (b) 以下已頒佈但於截至二零二二年六月三十日止期間尚未生效的新訂及經修訂準則並未獲本集團提早採納。此等準則預期不會於本報告期間或未來報告期間以及可預見未來交易對實體造成任何重大影響。

		於以下日期或 之後開始的 年度期間生效
國際會計準則第1號(修訂本)	負債分類為流動或非流動	二零二三年一月一日
國際財務報告準則第17號	保險合約	二零二三年一月一日
國際會計準則第1號及國際財務報告準則實務公告2號(修訂本)	披露會計政策	二零二三年一月一日
國際會計準則第8號(修訂本)	會計估計的定義	二零二三年一月一日
國際會計準則第12號(修訂本)	與單一交易產生的資產及負債有關的遞延稅項	二零二三年一月一日
國際財務報告準則第10號及國際會計準則第28號(修訂本)	投資者及其聯營公司或合營公司之間的資產出售或注資	待定

## 4. 財務風險管理

### (a) 財務風險因素

本集團的活動承受各種不同的財務風險：市場風險（包括外幣風險、現金流量及公允價值利率風險以及其他價格風險）、信貸風險及流動資金風險。

中期簡明綜合財務資料並無包括年度財務報表須提供的所有財務風險管理資料和披露事項，並應與本集團截至二零二一年十二月三十一日止年度的年度財務報表一併閱讀。

自年終以來風險管理部門或任何風險管理政策並無變動。

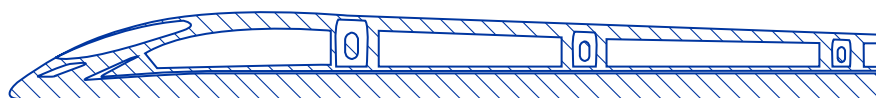
### (b) 流動資金風險

於二零二二年六月三十日，本集團的流動負債淨額為人民幣1,149,901,000元，而於二零二二年六月三十日已訂約但未確認為負債的資本性支出則為人民幣135,936,000元（見附註15(a)）。經計及附註2所提及的因素，董事會相信本集團於未來十二個月將會有足夠的流動資金。

### (c) 公允價值估計

本集團就按公允價值於資產負債表計量的金融工具採納國際財務報告準則第7號之修訂本，該修訂本要求按以下公允價值計量架構，分級披露公允價值的計量：

- 相同資產或負債在活躍市場上的報價（未經調整）（第一級）。
- 直接（即價格數據）或間接（即價格產生數據）使用除第一級中報價以外的可觀察資產或負債數據（第二級）。
- 任何非基於可觀察市場數據的資產或負債數據（即不可觀察數據）（第三級）。



## 4. 財務風險管理 (續)

### (c) 公允價值估計 (續)

於二零二二年六月三十日，本集團並無任何按公允價值計量的金融工具，惟按公允價值計入其他全面收益的金融工具除外。

下表呈列本集團於二零二二年六月三十日按公允價值計量的資產：

	第一級 人民幣千元	第二級 人民幣千元	第三級 人民幣千元	合計 人民幣千元
<b>資產</b>				
按公允價值計入其他全面收益的金融資產				
非上市公司的股權投資	—	—	463,696	463,696

下表呈列本集團於二零二一年十二月三十一日按公允價值計量的資產：

	第一級 人民幣千元	第二級 人民幣千元	第三級 人民幣千元	合計 人民幣千元
<b>資產</b>				
按公允價值計入其他全面收益的金融資產				
非上市公司的股權投資	—	—	463,696	463,696

期內，第一、二及三級之間並無轉入，且估值技術亦無變動。截至二零二二年六月三十日止期間確認人民幣13,121,000元的收益(二零二一年：人民幣9,802,000元)。

本集團按攤銷成本計量的金融資產及負債包括應收賬款及其他應收款、長期應收款、存款、現金及現金等價物、應付賬款及其他應付款以及長期借款，彼等的公允價值與其賬面價值相若。

## 5. 估計

編製中期財務資料要求管理層作出判斷、估計和假設，而該等判斷、估計和假設會影響會計政策的應用，以及資產與負債、收入與支出的呈報金額。實際結果可能與該等估計不同。

編製本中期簡明綜合財務資料時，管理層在應用本集團會計政策時作出的重大判斷及估計不確定性的主要來源與截至二零二一年十二月三十一日止年度的綜合財務報表所應用者相同。

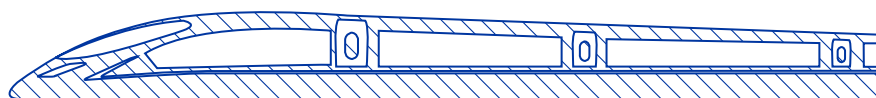
## 6. 分部信息

主要經營決策人已獲確認為本公司高級行政人員。本公司高級行政人員審閱本集團的內部申報，以評估業績及分配資源。經營分部乃根據該等管理報告釐定。

高級行政人員按本公司所經營的鐵路及相關業務（「鐵路運輸業務」）所產生的營業額及經營業績評估業務。其他分部主要包括由本公司附屬公司提供的列車餐飲服務、租賃、存料銷售、商品銷售及其他與鐵路運輸有關的業務。本公司高級行政人員根據對除所得稅前溢利的計量評估經營分部的表現。提供予高級行政人員的其他資料（下文所述者除外）的計量方式與財務報表者貫徹一致。

截至二零二二年六月三十日及二零二一年六月三十日止六個月的分部業績如下：

	截至六月三十日止六個月(未經審核)							
	鐵路運輸業務		所有其他分部		對銷		合計	
	二零二二年 人民幣千元	二零二一年 人民幣千元	二零二二年 人民幣千元	二零二一年 人民幣千元	二零二二年 人民幣千元	二零二一年 人民幣千元	二零二二年 人民幣千元	二零二一年 人民幣千元
分部營業額								
— 鐵路業務	<b>9,054,956</b>	9,190,928	—	—	—	—	<b>9,054,956</b>	9,190,928
— 其他業務	<b>399,634</b>	426,960	<b>83,055</b>	94,773	<b>(46,373)</b>	(44,683)	<b>436,316</b>	477,050
總營業額	<b>9,454,590</b>	9,617,888	<b>83,055</b>	94,773	<b>(46,373)</b>	(44,683)	<b>9,491,272</b>	9,667,978
確認營業額的時間								
— 隨時間	<b>9,350,818</b>	9,544,078	<b>52,290</b>	41,203	<b>(46,373)</b>	(44,683)	<b>9,356,735</b>	9,540,598
— 於某一時點	<b>65,430</b>	41,151	<b>22,078</b>	43,598	—	—	<b>87,508</b>	84,749
— 租賃	<b>38,342</b>	32,659	<b>8,687</b>	9,972	—	—	<b>47,029</b>	42,631
	<b>9,454,590</b>	9,617,888	<b>83,055</b>	94,773	<b>(46,373)</b>	(44,683)	<b>9,491,272</b>	9,667,978
分部業績	<b>(939,875)</b>	66,182	<b>(46,781)</b>	(34,376)	<b>(4)</b>	—	<b>(986,660)</b>	31,806
財務費用 — 淨額	<b>(35,821)</b>	(34,642)	<b>(64)</b>	(103)	—	—	<b>(35,885)</b>	(34,745)
應佔聯營公司的淨溢利	<b>24,869</b>	15,878	—	—	—	—	<b>24,869</b>	15,878
固定資產折舊	<b>(864,297)</b>	(862,997)	<b>(9,595)</b>	(2,143)	—	—	<b>(873,892)</b>	(865,140)
使用權資產折舊	<b>(28,543)</b>	(28,425)	<b>(5,666)</b>	(5,666)	—	—	<b>(34,209)</b>	(34,090)
長期待攤費用攤銷	<b>(12,495)</b>	(12,314)	<b>(281)</b>	(300)	—	—	<b>(12,776)</b>	(12,614)
應收賬款減值撥回	—	42,504	—	—	—	—	—	42,504



## 6. 分部信息 (續)

分部業績調整至期內溢利如下：

	截至六月三十日止六個月 (未經審核)							
	鐵路運輸業務		所有其他分部		對銷		合計	
	二零二二年 人民幣千元	二零二一年 人民幣千元	二零二二年 人民幣千元	二零二一年 人民幣千元	二零二二年 人民幣千元	二零二一年 人民幣千元	二零二二年 人民幣千元	二零二一年 人民幣千元
分部業績	<b>(939,875)</b>	66,182	<b>(46,781)</b>	(34,376)	<b>(4)</b>	—	<b>(986,660)</b>	31,806
所得稅抵免 / (支出)	<b>223,953</b>	(28,715)	<b>(2,555)</b>	1,246	—	—	<b>221,398</b>	(27,469)
期內(虧損) / 溢利	<b>(715,922)</b>	37,467	<b>(49,336)</b>	(33,130)	<b>(4)</b>	—	<b>(765,262)</b>	4,337

於二零二二年六月三十日及二零二一年十二月三十一日本集團資產及負債的分部資料如下：

	鐵路運輸業務		所有其他分部		對銷		合計	
	於二零二二年 六月 三十日 人民幣千元 (未經審核)	於二零二一年 十二月 三十一日 人民幣千元 (經審核)	於二零二二年 六月 三十日 人民幣千元 (未經審核)	於二零二一年 十二月 三十一日 人民幣千元 (經審核)	於二零二二年 六月 三十日 人民幣千元 (未經審核)	於二零二一年 十二月 三十一日 人民幣千元 (經審核)	於二零二二年 六月 三十日 人民幣千元 (未經審核)	於二零二一年 十二月 三十一日 人民幣千元 (經審核)
	總分部資產	<b>37,066,577</b>	37,375,745	<b>411,599</b>	425,806	<b>(425,387)</b>	(398,129)	<b>37,052,789</b>
總分部資產包括：								
在聯營公司的投資	<b>250,177</b>	225,338	—	—	—	—	<b>250,177</b>	225,338
非流動資產(金融工具、在聯營公司 的投資及遞延稅項資產除外)增加	<b>253,998</b>	1,744,117	<b>122</b>	662	—	—	<b>254,120</b>	1,744,779
總分部負債	<b>10,106,321</b>	9,767,619	<b>772,415</b>	735,783	<b>(333,174)</b>	(304,416)	<b>10,545,562</b>	10,198,985

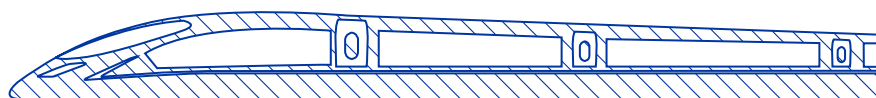
本集團於中國註冊。本集團的所有營業額均產生自中國，而全部資產亦位於中國。

營業額約人民幣2,033,770,000元(截至二零二一年六月三十日止六個月：人民幣1,934,869,000元)來自廣州鐵路集團及其附屬公司。此等營業額來自鐵路運輸業務。除此以外，並無來自單一外部客戶的營業額超過總營業額的10%。

## 7. 固定資產及在建工程

	截至六月三十日止六個月	
	二零二二年 人民幣千元 (未經審核)	二零二一年 人民幣千元 (未經審核)
於一月一日的期初淨賬面價值	<b>25,599,097</b>	25,795,091
增加	<b>237,920</b>	440,915
出售	<b>(6,492)</b>	(247,672)
折舊	<b>(873,794)</b>	(865,140)
減值撤銷	—	322
於六月三十日的期終淨賬面價值	<b>24,956,731</b>	25,123,516

於二零二二年六月三十日，本集團尚未取得其總賬面價值約人民幣1,922,000,000元（二零二一年十二月三十一日：人民幣1,903,653,000元）的若干樓宇的所有權證。



## 7. 固定資產及在建工程 (續)

此等樓宇獲分類如下：

	賬面價值		延遲取得所有權證的原因
	於二零二二年 六月 三十日 人民幣千元	於二零二一年 十二月 三十一日 人民幣千元	
正處於申請程序的樓宇的所有權證	<b>1,410,133</b>	1,367,851	本集團已開始向中國相關機構進行相關申請程序，目前已取得進展，而本集團管理層預期在取得餘下所有權證方面亦不會有任何重大困難。
位處於尚未取得土地使用權證的土地上的若干樓宇	<b>46,526</b>	47,656	根據中國相關法律及法規，本集團於可開始申請相關房產所有權證前必須就該等樓宇所處的土地取得土地使用權證。因此，本集團將於完成有關程序以取得土地使用權證後，開始申請該等樓宇的所有權證。
附屬於租賃所持多塊土地的若干樓宇	<b>465,341</b>	488,146	根據若干經營租賃安排，該土地由租賃持有。由於本集團並無該土地的相關土地使用權證，故本集團無法就建於該土地上的樓宇申請相關所有權證。根據與出租者所訂立的租賃協議及溝通，並經本公司的法律顧問確定，本集團有權使用及／或擁有該等樓宇而毋須取得相關證書。

經諮詢本公司的法律顧問意見後，本公司董事認為本集團申領該等樓宇的所有權證應無法律限制，且應不會導致對本集團營運造成重大不利影響。

- (a) 於二零二二年六月三十日，本集團淨賬面價值總額約人民幣145,386,000元（二零二一年十二月三十一日：人民幣175,184,000元）的固定資產已全數折舊但仍在使用中。

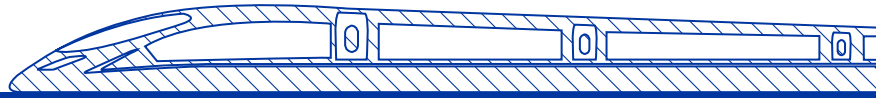
## 8. 應收賬款

	於二零二二年 六月三十日 人民幣千元 (未經審核)	於二零二一年 十二月三十一日 人民幣千元 (經審核)
應收賬款	<b>5,016,230</b>	4,419,925
包括：應收關聯公司款項	<b>4,372,542</b>	3,664,894
減：呆賬準備	<b>(23,751)</b>	(23,751)
	<b>4,992,479</b>	4,396,174

客運服務通常均以現金進行交易。本集團不會與其貨運服務客戶協定正式合同信貸條款，惟應收賬款通常於少於一年的期間內清算。未收回應收賬款的賬齡分析如下：

	於二零二二年 六月三十日 人民幣千元 (未經審核)	於二零二一年 十二月三十一日 人民幣千元 (經審核)
一年以內	<b>2,714,490</b>	3,655,942
一年至兩年	<b>2,111,182</b>	762,258
兩年至三年	<b>190,558</b>	1,725
三年以上	—	—
	<b>5,016,230</b>	4,419,925





## 9. 股本

於二零二二年六月三十日及二零二一年十二月三十一日，普通股總數為7,083,537,000股股份，票面值為每股人民幣1.00元：

	於二零二二年 六月三十日及 二零二一年 十二月三十一日 人民幣千元
普通股，已發行及繳足	
— H股	<b>1,431,300</b>
— A股	<b>5,652,237</b>
	<b>7,083,537</b>

期內，已發行及繳足股本並無變動。

## 10. 長期借款

	於二零二二年 六月三十日 人民幣千元 (未經審核)	於二零二一年 十二月三十一日 人民幣千元 (經審核)
銀行貸款 — 無抵押	<b>500,000</b>	—

銀行借款於二零二五年到期，並按平均年利率3.15%計息(二零二一年：無)。

## 11. 應付賬款及應付票據

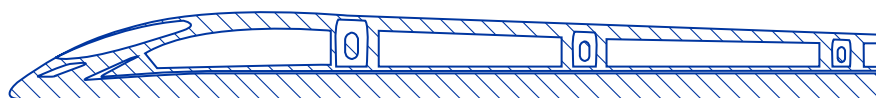
應付賬款及應付票據的賬齡分析如下：

	於二零二二年 六月三十日 人民幣千元 (未經審核)	於二零二一年 十二月三十一日 人民幣千元 (經審核)
一年以內	<b>2,476,756</b>	2,577,337
一年至兩年	<b>83,153</b>	482,169
兩年至三年	<b>654,910</b>	20,392
三年以上	<b>102,461</b>	32,813
	<b>3,317,280</b>	3,112,710

## 12. 所得稅(抵免)／支出

於本期間的稅項費用分析如下：

	截至六月三十日止六個月 二零二二年 人民幣千元 (未經審核)	二零二一年 人民幣千元 (未經審核)
即期所得稅	<b>806</b>	—
遞延所得稅	<b>(222,204)</b>	27,469
	<b>(221,398)</b>	27,469



### 13. 每股(虧損)/溢利

每股基本(虧損)/溢利乃按股東應佔截至二零二二年六月三十日止六個月淨(虧損)/溢利人民幣(765,325,000)元(二零二一年：人民幣4,277,000元)除以期內已發行普通股的加權平均數7,083,537,000股(二零二一年：7,083,537,000股)計算。期末並無具有攤薄性的潛在普通股，故每股攤薄(虧損)/溢利金額與每股基本(虧損)/溢利金額相同。

### 14. 股利

截至二零二二年六月三十日止六個月，本公司並未自未分配溢利中提取法定公積金。

董事會於二零二二年三月三十一日宣派截至二零二一年十二月三十一日止年度的股利為零(二零二零年：零)，並且已在二零二二年六月十七日舉行的股東周年大會上獲得股東批准。

董事會於二零二二年八月三十日不建議派發截至二零二二年六月三十日止六個月的中期股利(二零二一年：無)。

### 15. 承擔

#### (a) 資本性承擔

於二零二二年六月三十日，本集團已批准但未訂約及已訂約但未準備的資本性承擔如下：

	於二零二二年 六月三十日 人民幣千元 (未經審核)	於二零二一年 十二月三十一日 人民幣千元 (經審核)
已批准但未訂約	<b>404,064</b>	493,447
已訂約但未準備	<b>135,936</b>	46,553

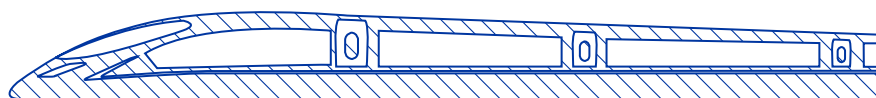
大部份該等承擔與本集團現有鐵路線的相關鐵路或設施改革有關，將以本身產生的經營業務現金流量撥付。

## 16. 關聯公司交易

就作出財務和經營決策而言，如果一方有能力直接或間接控制另一方或對另一方施加重大影響，則將其稱為關聯公司。

(a) 除財務資料其他附註所披露者外，本集團於截至二零二二年六月三十日止六個月有如下與關聯公司進行的重大交易：

	截至六月三十日止六個月	
	二零二二年	二零二一年
	人民幣千元	人民幣千元
	(未經審核)	(未經審核)
<b>提供服務及銷售貨品</b>		
<b>運輸相關服務</b>		
向廣州鐵路集團及其附屬公司提供列車運輸服務(i)	<b>1,978,518</b>	1,466,528
中國國家鐵路集團有限公司(「中國鐵路」)就向廣州鐵路集團及其附屬公司提供路網使用及相關服務收取的收入(ii)	<b>574,461</b>	676,165
向廣州鐵路集團的附屬公司提供鐵路經營服務的收入(iii)	—	433,714
	<b>2,552,979</b>	2,576,407
<b>其他服務</b>		
向廣州鐵路集團及其附屬公司銷售存料及供應品(iv)	<b>55,251</b>	34,627
	<b>55,251</b>	34,627
<b>接受服務及採購貨品</b>		
<b>運輸相關服務</b>		
廣州鐵路集團及其附屬公司提供列車運輸服務(i)	<b>428,444</b>	423,008
中國鐵路就廣州鐵路集團及其附屬公司提供路網使用及相關服務清算的成本(ii)	<b>1,829,760</b>	1,362,088
	<b>2,258,204</b>	1,785,096



## 16. 關聯公司交易 (續)

### (a) (續)

	截至六月三十日止六個月	
	二零二二年 人民幣千元 (未經審核)	二零二一年 人民幣千元 (未經審核)
<i>其他服務</i>		
廣州鐵路集團及其附屬公司提供維修及保養服務(iv)	<b>77,117</b>	124,615
向廣州鐵路集團及其附屬公司採購存料及供應品(iv)	<b>207,108</b>	262,308
廣州鐵路集團及其附屬公司提供建設服務(v)	<b>13,079</b>	12,025
其他	—	1,504
	<b>297,304</b>	400,452

- (i) 該等服務費用按照中國鐵路制定價格，或按照訂約雙方經參考所產生的實際成本協商釐定。
- (ii) 該等收入／費用由中國鐵路根據其適用於全國的標準費用釐定。
- (iii) 該等服務費用根據以「成本加利潤」釐定的合同價格徵收，並經訂約雙方協定。
- (iv) 該等價格按照訂約雙方經參考所產生的實際成本協商釐定。
- (v) 基準為國家鐵路工程指引釐定的建設金額。

## 16. 關聯公司交易 (續)

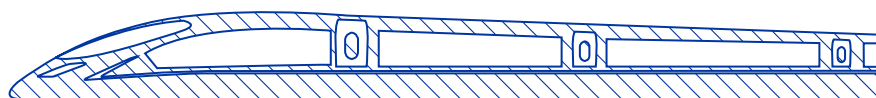
### (b) 租賃 — 作為承租人：

於截至二零二二年六月三十日止六個月，使用權資產的折舊費用為人民幣8,123,000元（截至二零二一年六月三十日止六個月：人民幣8,009,000元），租賃負債的利息支出為人民幣36,224,000元（截至二零二一年六月三十日止六個月：人民幣33,768,000元），以及實際支付予廣州鐵路集團的金額為人民幣31,509,000元（截至二零二一年六月三十日止六個月：人民幣30,945,000元）。

於截至二零二二年六月三十日止六個月，有關租賃旅客列車而支付予廣州鐵路集團的短期租賃付款為人民幣131,569,000元（截至二零二一年六月三十日止六個月：人民幣163,740,000元）。

### (c) 主要管理人員酬金

截至二零二二年六月三十日止六個月，已付及應付本集團董事及監事（即主要管理人員）的酬金為人民幣1,842,745元（二零二一年：人民幣3,695,602元）。



## 16. 關聯公司交易 (續)

(d) 於二零二二年六月三十日，本集團與關聯公司有以下重大結餘：

	於二零二二年 六月三十日 人民幣千元 (未經審核)	於二零二一年 十二月三十一日 人民幣千元 (經審核)
應收賬款	<b>3,170,973</b>	2,881,069
— 廣州鐵路集團(i)	<b>683,792</b>	600,042
— 廣州鐵路集團的附屬公司(i)	<b>2,487,181</b>	2,281,027
— 聯營公司	—	—
減：減值準備	<b>(16,028)</b>	(16,028)
	<b>3,154,945</b>	2,865,041
預付款及其他應收款	<b>10,175</b>	83,808
— 廣州鐵路集團	<b>2,471</b>	1,944
— 廣州鐵路集團的附屬公司	<b>7,525</b>	81,790
— 聯營公司	<b>179</b>	74
減：減值準備	<b>(62)</b>	(62)
	<b>10,113</b>	83,746
固定資產及在建工程預付款	<b>23,155</b>	7,270
— 廣州鐵路集團的附屬公司	<b>23,155</b>	7,270
應付賬款及應付票據	<b>1,948,434</b>	1,882,872
— 廣州鐵路集團(i)	<b>374,135</b>	71,414
— 廣州鐵路集團的附屬公司(ii)	<b>1,544,481</b>	1,730,317
— 聯營公司	<b>29,818</b>	81,141
固定資產及在建工程應付款	<b>743,223</b>	1,038,742
— 廣州鐵路集團	<b>191,835</b>	334,313
— 廣州鐵路集團的附屬公司	<b>207,294</b>	326,023
— 聯營公司	<b>344,094</b>	378,406
合同負債	<b>1,805</b>	4,346
— 廣州鐵路集團的附屬公司	<b>34</b>	3,940
— 聯營公司	<b>1,771</b>	406
預提費用及其他應付款	<b>499,058</b>	495,930
— 廣州鐵路集團	<b>12,380</b>	8,600
— 廣州鐵路集團的附屬公司(iii)	<b>467,395</b>	468,064
— 聯營公司(iv)	<b>19,283</b>	19,266
租賃負債		
— 廣州鐵路集團	<b>1,385,687</b>	1,383,292

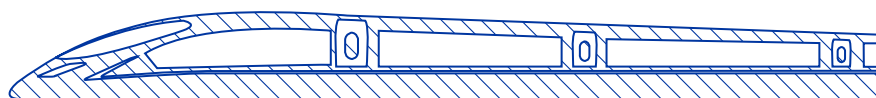
## 16. 關聯公司交易 (續)

(d) 於二零二二年六月三十日，本集團與關聯公司有以下重大結餘：(續)

- (i) 應收／應付廣州鐵路集團、廣州鐵路集團的附屬公司的賬款結餘，主要為於中國境內與該等關聯公司共同提供客運及貨運運輸業務而產生的應付及應收服務費用及收費結餘。
- (ii) 應付廣州鐵路集團的附屬公司的應付賬款，主要為根據本集團與該等關聯公司訂立的多份服務協議購買存料及提供其他服務的未清算費用所產生的應付款。
- (iii) 應付廣州鐵路集團的附屬公司的其他應付款，主要為就建築項目收取的履約保證金及已收車票代理的按金。
- (iv) 應付聯營公司的其他應付款，主要為就聯營公司經營建築項目收取的履約保證金。

於二零二二年六月三十日，上述與關聯公司的往來款項結餘均無抵押、不計息及須於要求時繳還。





## 17. 與中國鐵路及其他鐵路公司的交易

於二零一三年三月十四日，根據批覆，廣州鐵路集團原控制實體鐵道部被撤銷。鐵道部的行政職能已劃轉予交通部和新組建的國家鐵路局，而企業職能則劃轉予中國鐵路。因此，原鐵道部全資控制的廣州鐵路集團股本權益已劃轉至中國鐵路（「改革」）。改革自二零一七年一月一日起已經完成，且本公司披露於截至二零二二年及二零二一年六月三十日止六個月與中國鐵路集團所進行的交易詳情，以供參考。除另有指明者外，下文所披露與中國鐵路集團所進行的交易不包括與廣州鐵路集團及其附屬公司所進行的交易。

- (a) 除於財務資料其他附註所披露者外，本集團於截至二零二一年六月三十日止六個月已與中國鐵路集團進行以下重大交易：

	截至六月三十日止六個月	
	二零二二年	二零二一年
	人民幣千元	人民幣千元
	(未經審核)	(未經審核)
<i>提供服務及銷售貨品</i>		
<i>運輸相關服務</i>		
向中國鐵路集團提供列車運輸服務(i)	4,859	253,180
中國鐵路就向中國鐵路集團提供服務收取的收入(ii)	986,103	2,638,478
向中國鐵路集團提供鐵路經營服務的收入(iii)	1,165,280	1,133,055
	<b>2,156,242</b>	<b>4,024,713</b>
<i>其他服務</i>		
向中國鐵路集團提供貨車維修服務(ii)	223,699	241,611
向中國鐵路集團提供租賃服務(iv)	374	256
其他	104	442
	<b>224,177</b>	<b>242,309</b>

## 17. 與中國鐵路及其他鐵路公司的交易 (續)

### (a) (續)

	截至六月三十日止六個月	
	二零二二年 人民幣千元 (未經審核)	二零二一年 人民幣千元 (未經審核)
<b>接受服務及採購貨品</b>		
<b>運輸相關服務</b>		
中國鐵路集團提供列車運輸服務(i)	—	1,445
中國鐵路就中國鐵路集團提供服務清算的成本(ii)	<b>1,511,489</b>	974,608
	<b>1,511,489</b>	976,053
<b>其他服務</b>		
中國鐵路集團提供維修及保養服務(iv)	<b>6,294</b>	—
向中國鐵路集團採購存料及供應品(iv)	<b>6</b>	1,396
中國鐵路集團提供建設服務(v)	—	—
	<b>6,300</b>	1,396

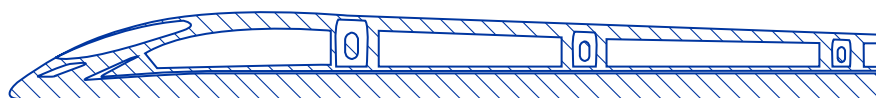
(i) 該等服務費用按照中國鐵路制定價格，或按照訂約雙方經參考所產生的實際成本協商釐定。

(ii) 該等收入／費用由中國鐵路根據其適用於全國的標準費用釐定。

(iii) 該等服務費用根據以「成本加利潤」釐定的合同價格徵收，並由訂約雙方明確協定。

(iv) 該等價格按照訂約雙方經參考所產生的實際成本協商釐定。

(v) 基準為國家鐵路工程指引釐定的建設金額。



## 17. 與中國鐵路及其他鐵路公司的交易 (續)

### (b) 透過中國鐵路收取及清算的收入：

	截至六月三十日止六個月 二零二二年 人民幣千元 (未經審核)	二零二一年 人民幣千元 (未經審核)
— 客運	2,953,225	2,838,440
— 貨運	830,240	855,162
— 行李及包裹	41,152	69,414
	<b>3,824,617</b>	<b>3,763,016</b>

### (c) 租賃 — 作為承租人：

於截至二零二二年六月三十日止六個月，有關租賃旅客列車及貨運列車而支付予中國鐵路的短期租賃付款為人民幣928,573,000元（截至二零二一年六月三十日止六個月：人民幣324,676,000元）。

### (d) 應收／應付中國鐵路集團的結餘：

於二零二二年六月三十日及二零二一年十二月三十一日，本集團與中國鐵路及其附屬公司的重大往來款項結餘如下：

	於二零二二年 六月三十日 人民幣千元 (未經審核)	於二零二一年 十二月三十一日 人民幣千元 (經審核)
應收中國鐵路集團款項		
— 應收賬款	1,201,569	783,707
— 其他應收款	73,815	87,251
	<b>1,275,384</b>	<b>870,958</b>
應付中國鐵路集團款項		
— 應付賬款及固定資產及在建工程應付款	180,925	114,481
— 其他應付款	4,503	91,737
	<b>185,428</b>	<b>206,218</b>

於二零二二年六月三十日，所有與中國鐵路集團的往來款項結餘均無抵押、不計息及須於要求時繳還。