



# 中信國際電訊

CITIC TELECOM INTERNATIONAL

股份代號 : 1883



連接未來  
聯繫世界  
中期報告 2022



## 關於我們

中信國際電訊集團有限公司(「本公司」，包括附屬公司合稱為「本集團」)於一九九七年在香港成立，並於二零零七年四月三日在香港聯合交易所有限公司上市，是一家互聯網化綜合電訊企業。

本公司服務涵蓋國際電信業務，為全球運營商客戶(包括移動運營商、固話運營商、虛擬運營商、互聯網運營商及OTT運營商)提供移動國際漫遊、國際話音、國際訊息、國際數據流量以及國際增值電信等服務。本公司是亞太最大的國際電訊樞紐之一。全球首個手機數據流量交易平台「DataMall自由行」、一卡多號等是本公司自主研發產品。本公司全資擁有香港中信電訊大廈(面積約34萬平方呎)全部業權，並在香港設有兩個大型數據中心。

本公司的全資附屬公司 Acclivis Technologies and Solutions Pte. Ltd.(「Acclivis」)以新加坡為基地，業務覆蓋馬來西亞、印尼和泰國等地。作為區內領先的IT服務供應商，Acclivis憑藉其端到端ICT能力，成為政府和企業在數字化轉型項目和智能解決方案方面值得信賴的顧問。Acclivis專注於雲解決方案，託管服務和企業連接服務，在新加坡、泰國及馬來西亞擁有知名的互聯網服務品牌「Pacific Internet」，並在東南亞主要城市設有數據中心和雲計算中心。

本集團透過全資附屬公司中信國際電訊(信息技術)有限公司(「CPC」)，為全球跨國企業客戶和商業客戶提供一站式信息及通訊解決方案，包括專用網絡服務、以太網專線、混合式軟件定義廣域網、互聯網接入、雲計算服務、信息安全管理服務、雲數據中心及一系列增值服務等。CPC是亞太區跨國企業及商業客戶最可信賴的主要

合作夥伴之一。同時，透過附屬公司中企網絡通信技術有限公司(「中企通信」)，拓展中國內地市場，為國內大型企業及跨國商業客戶提供全方位ICT服務。中企通信在中國內地持有多項全國範圍的增值電信業務經營許可，包括全國性的國內以太網虛擬專用網，並在北京、上海、廣州等多個城市設有雲數據中心。

本集團持有澳門電訊有限公司(「澳門電訊」)99%權益。澳門電訊是澳門主要的綜合電信服務供應商之一，亦是澳門唯一提供全面電信服務(包括移動、互聯網、固定電話、數據中心、企業ICT服務和國際通訊服務)的供應商，以及「數碼澳門」智慧城市的主體運營商，長久以來一直為澳門居民、政府及企業提供優質的電信及ICT服務，具市場領先地位，對澳門的持續發展舉足輕重。

本集團以「智德興業」為核心價值觀。截至二零二二年六月三十日，本集團在全球22個國家和地區設有分支機構，擁有近2,500位員工，網絡節點超過160個、業務覆蓋150多個國家和地區，連接全球600多家運營商，服務3,000多家跨國企業以及4萬餘家當地企業；在香港、澳門、珠海、成都等地擁有研發團隊。本集團擁有多項ISO國際質量認證和網絡安全認證，連續多年獲得最佳僱主、綠色企業等榮譽。

中國中信集團有限公司為一家總部設於中國的大型綜合性跨國企業集團，是本公司的最終控股公司。



## 願景

成為互聯網化的電訊公司，讓人與人、人與物、物與物之間的聯繫不受時間、空間限制，為社會的進步、為企業的發展、為人們更高品質的生活提供高效原動力。

## 使命

- 以中國大陸為基礎，以港澳為基地和橋樑，提供覆蓋全球的通訊和ICT服務。
- 以客戶為中心，敏銳把握客戶需求，不斷為客戶創造新價值。
- 以市場為導向，以創新為動力，不斷提升公司競爭力。
- 以創造價值為目標，為股東提供持續回報。

## 目錄

里程碑	2
財務概要	4
主席報告書	7
財務回顧	13
人力資源	27
簡明中期財務報告	28
綜合收益表	29
綜合全面收益表	30
綜合財務狀況表	31
綜合權益變動表	33
綜合現金流量表	35
未經審核簡明中期財務報告附註	37
簡明中期財務報告的審閱報告	57
法定披露	58
公司資料	64





## 里程碑

月份	項目
二零二二年一月	<ul style="list-style-type: none"><li>● 中企網絡通信技術有限公司(「中企通信」)的智能化SD-WAN服務榮獲由通信產業報頒發的「通信產業金紫竹獎—2021年度優秀產品技術方案」</li><li>● 中企通信的CeOne-CONNECT專用網絡服務榮獲由通信世界全媒體(CWW)頒發「2021年度最佳網絡服務方案獎」</li><li>● 中企通信榮獲由中國企業IT大獎評委會和企業網D1Net共同頒發「最佳MPLS專用網絡方案提供商獎」</li></ul>
二零二二年二月	<ul style="list-style-type: none"><li>● 中企通信的CeOne-CONNECT Hybrid混合廣域網(SD-WAN)榮獲由B. P商業夥伴和2021商業夥伴數字發展大會組委會共同頒發「2021年度創新產品獎」</li><li>● 澳門電訊有限公司(「澳門電訊」)與澳門直播協會簽署5G應用合作意向協議，透過澳門電訊的自身網絡資源優勢，為直播行業打造優越的網絡平台，孕育澳門直播經濟生態</li></ul>
二零二二年三月	<ul style="list-style-type: none"><li>● 中企通信榮獲由廣東省企業聯合會及廣東省企業家協會聯合頒發的「廣東省誠信示範企業」證書</li><li>● 中企通信榮獲由中國IT服務全媒體平台頒發「2021遠程智能運維服務領軍企業」獎</li><li>● 中企通信榮獲由中國IT服務全媒體平台頒發的「2021智能運維100強」及「2021數據中心運維10強」榮譽證書</li><li>● 中企通信的CeOne-CONNECT Hybrid(SD-WAN)混合廣域網基礎服務及增值服務分別榮獲由雲計算標準與測試驗證北京市重點實驗室、算網融合產業及標準推進委員會(CCSA TC621)頒發的「SD-WAN Ready 2.0證書」</li></ul>
二零二二年四月	<ul style="list-style-type: none"><li>● 中信國際電訊(信息技術)有限公司(「CPC」)榮獲由華富財經主辦的「華富財經傑出企業大獎2021」，得獎項目為「傑出資訊及通訊科技服務供應商2021」</li><li>● 中企通信榮獲由《網絡安全和信息化》雜誌社與IT運維網共同頒發「2022年度金建榜·雙碳先鋒」獎</li><li>● 澳門電訊因應疫情常態化需要推出人工智慧辨識健康碼「行政AI」，助力企業智慧管理員工健康資訊</li><li>● Acclivis Technologies and Solutions Pte. Ltd.(「Acclivis」)與IBM在IBM Cloud Satellite合作的基礎上榮獲「2021年IBM創新獎(建造)」。該合作夥伴的關係有助於高度監管行業的企業在混合雲環境中管理數據的主權和合規性</li><li>● Acclivis在紅帽東南亞合作夥伴協同獎(Red Hat's ASEAN Partner Synergy Awards)中榮獲「2021年度商業合作夥伴獎」</li></ul>



月份	項目
二零二二年五月	<ul style="list-style-type: none"><li>● 全球流量交易平台「DataMall自由行」：利用了DPI(深度封包檢測)技術的定向流量包正式上線</li><li>● 為香港及中國的移動網絡運營商之間開通雙向一卡多號VoLTE漫遊功能</li><li>● CPC獲得由資本雜誌主辦的「資本卓越電子商務大獎2022」，得獎項目為「卓越網絡安全管理服務及雲端方案」</li><li>● CPC的DataHOUSE™ AI-AR千里眼榮獲由新加坡商業評論主辦的「2022年度新加坡商業評論－卓越科技獎」的「人工智能與數據中心項目」獎</li><li>● CPC的人工智能軟件定義廣域網方案(AI-driven TrueCONNECT™ Hybrid)榮獲由新加坡商業評論主辦的「2022年度新加坡商業評論－國際商業獎」中的「電訊獎」</li><li>● Acclivis子公司在印尼獲得互聯網服務供應商(ISP)許可證</li></ul>
二零二二年六月	<ul style="list-style-type: none"><li>● CPC獲得由信報主辦的「企業品牌顯卓大獎2022」，得獎項目為「顯卓創新企業方案供應商大獎」</li><li>● CPC獲得由Carrier Community頒發的「CC-Global Awards 2022－最佳創新增值服務商」</li><li>● 中企通信的數據科學與創新團隊在阿里雲主辦的「第三屆阿里雲磐久智維算法大賽」中榮獲全場總亞軍</li><li>● 中企通信的研究與開發團隊在山東省大數據局主辦的「山東省第三屆數據應用創新創業大賽」中，在省級主賽場「行人重識別以及追蹤」賽題中榮獲決賽二等獎</li></ul>

## 財務概要

港幣百萬元	截至六月三十日止半年		
	二零二二年	二零二一年	
<b>收入</b>			
電信服務收入	4,393	3,993	增加10.0%
銷售移動電話手機及設備收入	584	802	減少27.2%
	4,977	4,795	增加3.8%
<b>本公司股東應佔溢利</b>	<b>572</b>	534	增加7.1%
<b>EBITDA<sup>1</sup></b>	<b>1,324</b>	1,254	增加5.6%
<b>每股盈利(港仙)</b>			
基本	15.5	14.5	增加6.9%
經攤薄	15.5	14.5	增加6.9%
<b>每股股息(港仙)</b>			
中期股息	6.0	5.5	增加9.1%

<sup>1</sup> EBITDA為未扣除利息、稅項、折舊及攤銷的盈利。

### 本公司股東應佔溢利

港幣百萬元



## 財務概要

港幣百萬元	二零二二年 六月三十日	二零二一年 十二月三十一日	
總資產	18,167	18,382	減少1.2%
本公司股東應佔權益總額	10,008	10,095	減少0.9%
總借貸 <sup>2</sup>	5,125	5,446	減少5.9%
減：現金及存款	(1,721)	(1,793)	減少4.0%
淨借貸	3,404	3,653	減少6.8%
淨資本負債比率 <sup>3</sup>	25%	27%	減少2.0%

<sup>2</sup> 總借貸包括即期及非即期銀行及其他借貸。

<sup>3</sup> 淨資本負債比率 =  $\frac{\text{淨借貸}}{\text{資本總額}} \times 100\%$

資本總額 = 本公司股東應佔權益總額 + 淨借貸

## 年內／中期應付本公司股東的股息

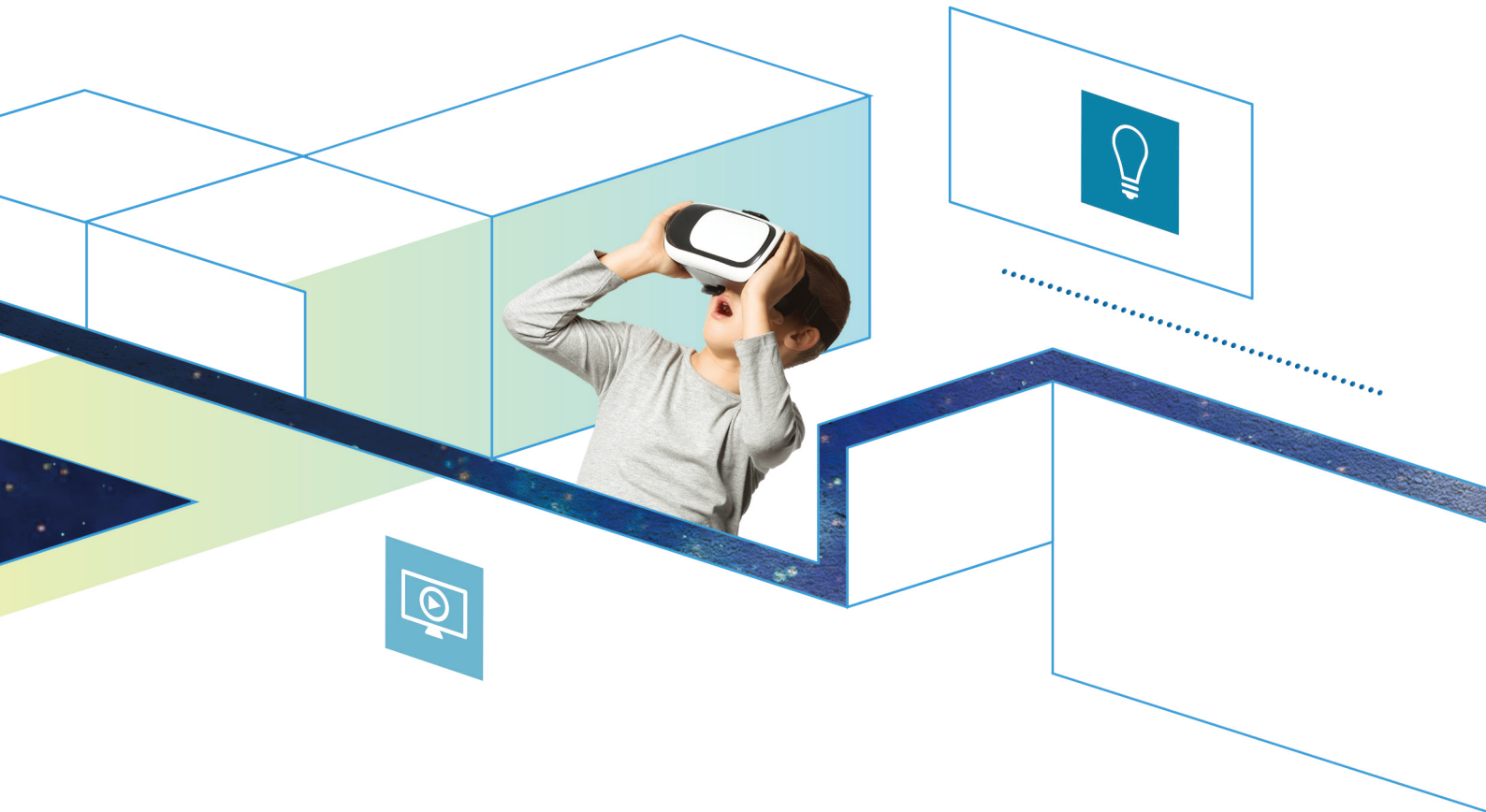
港幣百萬元



附註：截至二零二二年六月三十日止期間應付本公司股東的股息包括根據於二零二二年六月三十日已發行之股份數目計算的應付中期股息，而於二零二二年六月三十日已發行之股份數目有可能與暫停辦理股份過戶登記前的股份數目不同。







本人欣然公佈中信國際電訊集團有限公司(簡稱：集團)二零二二年上半年的運營與財務業績。

上半年，面對複雜嚴峻的國際環境及疫情影響等多重挑戰，公司上下迎難而上、充滿信心、辛勤耕耘、踐行使命，順時應勢洞察客戶需求，心有定盤緊抓發展機遇，全力拓展新市場、新業務、新客戶，企業整體發展再上新台階，經營業績再創新高。

## 一、財務業績

二零二二年上半年，本公司股東應佔溢利為五億七千二百萬港元(以下簡稱：元)，與上年同期相比，增長7.1%。如不計投資物業重估因素，比上年同期上升7.6%。

集團主營電信服務收入為四十三億九千三百萬元，與上年同期相比，增長10.0%；總收入為四十九億七千七百萬元，比上年同期增長3.8%。

上半年，每股基本盈利為15.5港仙，與上年同期相比，增長6.9%。

董事會宣佈派發二零二二年中期股息每股6.0港仙，與上年同期相比，增長9.1%。

## 二、業務發展

上半年，集團主動對接國家「十四五」發展規劃、粵港澳大灣區建設和「一帶一路」倡議等國家戰略，圍繞集團「十四五」規劃發展藍圖，推進企業高質量發展，創新驅動取得新成效，數智化轉型邁出新步伐。

在移動業務領域，集團附屬公司澳門電訊有限公司（「澳門電訊」）以領先技術**構建優質網絡，提升客戶體驗**，卓有成效的吸引用戶、擴大市場份額，截至二零二二年六月底，澳門電訊在澳門移動市場的份額相比二零二一年末提升0.8個百分點，至46.4%；澳門4G市場份額達47.5%，持續保持澳門市場優勢領先地位。**穩步推進5G發展**，與68個海外網絡營運商完成5G漫遊測試，為推出5G服務做出充分準備。集團**推動平台服務互聯互通**，升級跨境移動通信服務平台能力，支持合作夥伴實現內地與香港之間開通雙向VoLTE漫遊新服務。

在互聯網業務領域，集團把握客戶需求，著力提升客戶滿意度，開拓互聯網業務新局面。**持續升級寬頻服務能力**，澳門電訊住宅寬頻客戶光纖化率高達98.2%，寬頻市場佔有率高達97.2%，寬頻下載平均速度位於世界前列<sup>1</sup>。**緊抓數據中心發展機遇**，中信電訊大廈數據中心第三期(B)已投入市場並順利展開業務，京滬粵等地數據中心業務發展良好。

在企業服務領域，中信國際電訊(信息技術)有限公司（「CPC」）持續推動企業數智化發展，是亞太區跨國企業客戶及商業客戶最可信賴的主要合作夥伴之一。**優化全球網絡與基礎設施建設佈局，打造安全穩定的全球網絡**，新增安徽蕪湖和廣東肇慶網絡節點，全球網絡服務節點超過160個，服務覆蓋150多個國家和地區。**強化雲計算市場競爭力**，開展公有雲MSP業務，推出SmartCLOUD™ 容器服務。**加強安全產品能力**，完善TrueCONNECT™ SASE安全存取服務邊緣解決方案的性能並增加業務覆蓋，提升雲網安全防護能力。CPC榮獲由權威電信行業組織頒發的CC-GLOBAL AWARDS 2022國際專業大獎之「最佳創新增值服務商」，肯定了CPC的創新能力和服務水平。

<sup>1</sup> 據英國網站Cable.co.uk的二零二一年全球網速調查，澳門寬頻下載平均速度為128.56Mbps，在全球224個國家及地區中排名第7。



集團附屬公司 Acclivis Technologies and Solutions Pte. Ltd. 全力開拓東南亞新市場，持續發展新業務，服務客戶數量穩步上升。**有效聚焦重點項目**，成功獲得馬來西亞ICT設施建設新合約，有力支持集團擴大在東南亞新市場的業務規模。**大力拓展雲服務市場**，向新加坡知名金融機構成功交付符合監管要求的創新型私有雲基礎設施，滿足客戶不斷增長和變化的靈活需求。**向區域市場延伸**，獲得印度尼西亞ISP業務許可證。**ICT業務表現突出，榮獲多項大獎**。獲頒2021年IBM創新獎(建造)，為業務合作夥伴提供IBM衛星雲服務(Cloud Satellite)創新解決方案，幫助客戶高效合規運營。通過不懈努力，東南亞公司為集團帶來新的業務增長點。

在國際電信業務領域，集團持續提升平台能力、拓寬服務範圍、大力拓展客戶，實現業務發展。**擴大產品服務覆蓋**，開發平台服務新功能，通過升級一卡多號及eSIM平台支持澳門電訊移動通信業務創新發展，加強粵港澳大灣區跨域業務和產品競爭力。**推動平台應用多元化**，期內，在DataMall自由行平台上，物聯網服務激活數量大幅增長。

集團持續提升科技創新投入強度，引領企業發展。**築強科技創新體系**，立足粵港澳大灣區「人才中心與創新高地」定位，培養科技創新人才，建設廣州、香港、珠海(澳門)科創體系，開拓科技創新應用，激發科技創新活力。**強化科創核心能力**，加大知識產權確權力度，獲得香港知識產權署頒發的「軟體定義廣域網路分析系統及其操作方法」發明專利。**促進數字化轉型**，完成智能網絡服務質量監控應用開發及上線試運行，通過大數據及AI技術提升4G/5G核心網網絡監控的精度與效率，為澳門旅遊局「澳門旅遊數據+」平台提供旅客偏好等綜合大數據分析資訊，首創AR技術掃描增強無人機表演，提升趣味性與吸引力。

集團踐行使命擔當，履行社會責任。**積極賦能數字社會**，澳門電訊配合澳門特區政府數字經濟發展方向「惠饋社會、提速降費」，提升智慧生態規模價值，助力企業數智化轉型。**與社會各界同心抗疫**，集團在香港提供無間斷網絡保障，累計為香港市民轉發疫苗接種與核酸檢測信息9,300餘萬條，為澳門市民免費發放抗疫民防信息超過1億條；12小時內為澳門核酸檢測設施、方艙醫院等設施緊急安裝開通通訊服務，支持澳門政府實施場所碼、健康碼；在上海等地迅速組建網絡保障團隊7x24現場值守機房，齊心守「滬」平安。

今年上半年，集團圍繞「智德興業」企業文化，加強團隊建設，提升全員素質，重視科創人才培養，致力打造一流的管理團隊、一流的商務團隊和一流的工程技術研發團隊，落實網絡強國、數字中國、智慧社會國家戰略部署，推動企業高質量發展，持續為股東及社會創造價值。

### 三、展望

在「十四五」規劃發展的關鍵之年，集團將繼續堅持「以中國大陸市場為基礎，以港澳為基地和橋樑，加快向國際市場拓展和覆蓋」戰略定位，積極應對市場環境變化，緊抓機遇謀發展，提升綜合管理能力，積極投身數字經濟發展，致力成為亞洲一流的互聯網化綜合電訊企業，推動數字產業化和產業數字化，投身數字經濟發展，在企業走出去、引進來過程中發揮更大作用，不斷增強企業競爭力、創新力、影響力。

**提升平台能力。**豐富「跨境移動通信服務平台」、「企業訊息服務平台」、「全球流量交易平台」功能，加強戰略夥伴合作，全力拓展全球市場，鞏固國際電訊服務樞紐地位。

**推進5G建設。**澳門特區政府於二零二二年六月三十日發出5G招標公告。澳門電訊將全力配合特區政府，積極參與5G投標，努力確保第一時間推出5G商用服務，加快推進客戶升級，優化客戶體驗，保持澳門通訊行業領軍地位。

**服務全球企業。**CPC積極賦智「雲網安」產品，著力提升全球化服務能力，以高質量的全球一體化解決方案、營運與質量管理，邁向一流的全球化數智通信解決方案供應商。

**強化地區拓展。**扛起「數碼澳門」建設責任，加強智慧城市應用推廣，積極向橫琴粵澳深度合作區延伸。把握東南亞商旅活動逐漸回復的時機，努力擴展客戶基礎，增加電訊服務、管理服務等的持續性收入，開拓大型ICT項目，進一步擴大業務規模。

**加快科創發展。**集團以「ICT智賦(ICT-MiiND)」發展策略構建科技研發能力體系，重點面向雲網融合、數字化轉型和行業應用等領域開拓創新，以數字化轉型提升企業雲化、互聯網化、智能化水平，全力投入「雲網智安」平台建設，加快企業數字化轉型和經濟數字化佈局發展。

**激發團隊活力。**大力建設「智德興業」優秀企業文化，打造國際化的三個一流團隊，以高水平的人才工作和強有力的團隊建設，為企業發展提供堅強保障。

二零二二年上半年，集團在企業發展和經營業績均取得新的進步。這些成績得益於所有員工的不懈努力，以及股東、投資者、合作夥伴和社會各界的關心與支持，本人謹此表示誠摯的謝意。

辛悅江

主席

香港，二零二二年八月十七日





## 財務回顧

### 概覽

由於新冠肺炎(「COVID-19」)疫情肆虐持續影響全球經濟，本集團採取強勁措施盡量減少疫情對業務造成的不利影響，同時把握疫情衝擊下所帶來的新商機，令本集團於截至二零二二年六月三十日止六個月實現穩健的財務業績。

本集團期內溢利較二零二一年上半年增長8.2%至港幣五億九千一百萬元，本公司股東應佔溢利按期增長7.1%至港幣五億七千二百萬元，及每股基本盈利按期增長6.9%至每股15.5港仙。

截至二零二二年六月三十日止六個月，本集團總收入按期增長3.8%至港幣四十九億七千七百萬元。電信服務收入合共為港幣四十三億九千三百萬元，較二零二一年上半年增加10.0%。

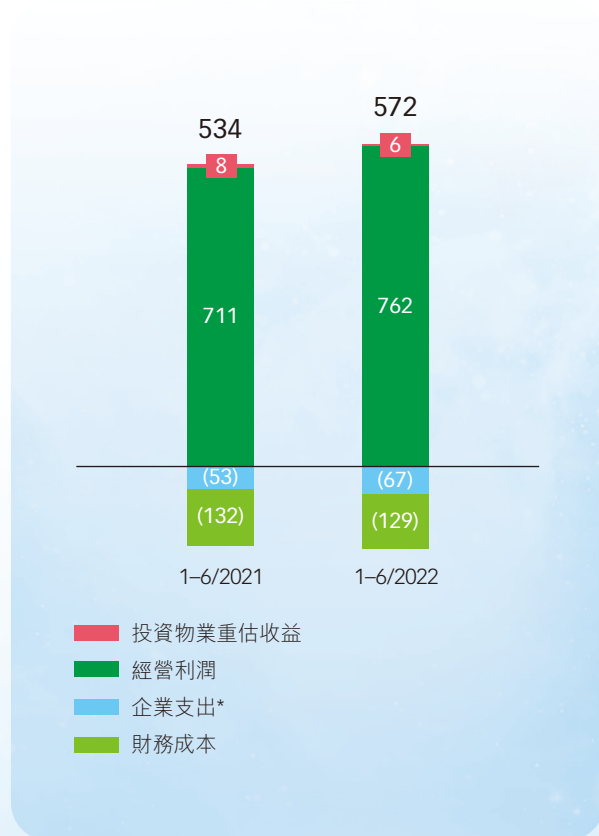
### 財務業績摘要

港幣百萬元	截至六月三十日止半年		增加／(減少)	
	二零二二年	二零二一年		
電信服務收入	4,393	3,993	400	10.0%
銷售移動電話手機及設備	584	802	(218)	(27.2%)
收入	4,977	4,795	182	3.8%
投資物業重估收益	6	8	(2)	(25.0%)
其他收入	17	18	(1)	(5.6%)
銷售及服務成本	(2,843)	(2,803)	40	1.4%
折舊及攤銷	(476)	(454)	22	4.8%
員工成本	(569)	(524)	45	8.6%
其他營運費用	(257)	(234)	23	9.8%
綜合業務溢利	855	806	49	6.1%
財務成本	(129)	(132)	(3)	(2.3%)
所得稅	(135)	(128)	7	5.5%
期內溢利	591	546	45	8.2%
減：非控股權益	(19)	(12)	7	58.3%
本公司股東應佔溢利	572	534	38	7.1%
EBITDA*	1,324	1,254	70	5.6%
每股基本盈利(港仙)	15.5	14.5	1.0	6.9%
每股股息(港仙)	6.0	5.5	0.5	9.1%

\* EBITDA為未扣除利息、稅項、折舊及攤銷的盈利。

### 本公司股東應佔溢利

港幣百萬元



\* 企業支出包括用作企業事務的員工成本、上市費用、未分配員工花紅及其他。

截至二零二二年六月三十日止六個月，本公司股東應佔溢利較二零二一年同期增加7.1%或港幣三千八百萬元至港幣五億七千二百萬元。倘不計及投資物業重估收益港幣六百萬元(截至二零二一年六月三十日止六個月：港幣八百萬元)，於二零二二年首六個月，本公司股東應佔溢利為港幣五億六千六百萬元(截至二零二一年六月三十日止六個月：港幣五億二千六百萬元)，按期增長7.6%，上升乃由於本集團在目前動盪不穩定的營商環境下把握新商機及積極實施控制營運成本措施所致。

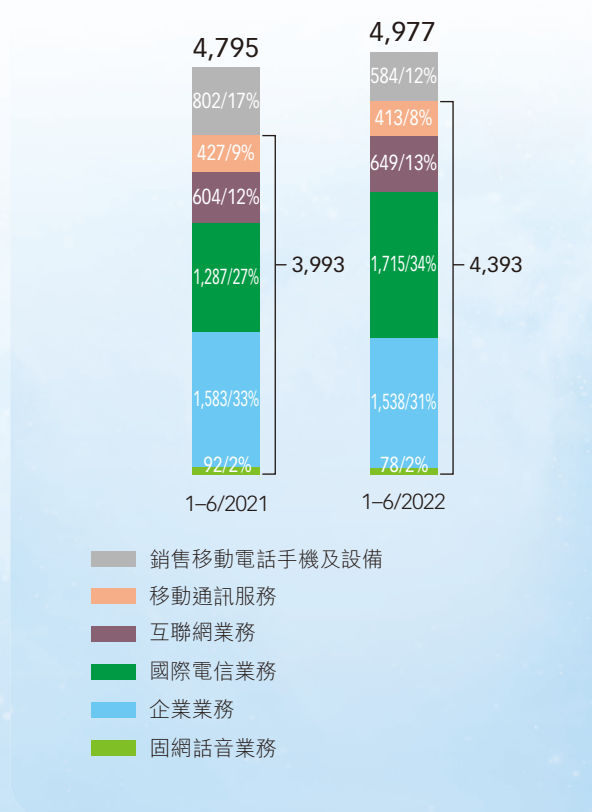
### 按業務類別劃分的收入

本集團從事提供電信服務及銷售移動電話手機及設備。

本集團為運營商、企業和個人客戶提供服務，涵蓋移動通訊服務、互聯網業務、國際電信業務、企業業務及固網話音業務五類主要電信服務。

本集團總收入(包括電信服務及銷售移動電話手機及設備收入)增加3.8%，達港幣四十九億七千七百萬元。

港幣百萬元



電信服務收入於二零二二年上半年達港幣四十三億九千三百萬元，較二零二一年同期增加10.0%或港幣四億元。增加乃主要由於國際電信業務收入及互聯網業務收入增長所致。

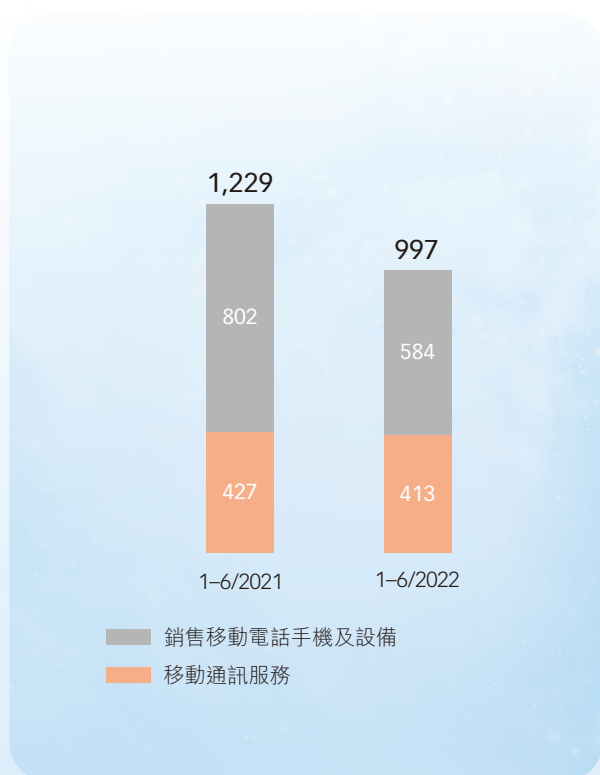


截至二零二二年六月三十日止六個月，本集團之銷售移動電話手機及設備收入達港幣五億八千四百萬元，較二零二一年同期減少27.2%或港幣二億一千八百萬元。

### 移動業務

移動業務收入包括銷售移動電話手機及設備收入及移動通訊服務收入。銷售移動電話手機及設備主要包括在澳門銷售移動電話手機。移動通訊服務收入一般包括移動本地及漫遊服務收入及其他移動增值服務收入。

港幣百萬元



移動通訊服務收入較二零二一年同期減少3.3%至港幣四億一千三百萬元。由於新冠肺炎疫情反覆及出現病毒變異，世界各地政府於上半年在其各自國家／地區採取多項封城措施及出行限制，對本集團的漫遊相關服務收

入造成不利影響。銷售移動電話手機及設備收入按期減少27.2%至港幣五億八千四百萬元。

所有移動用戶均為4G用戶。於二零二二年六月三十日的整體用戶量為約五十六萬九千戶(二零二一年六月三十日：超過五十六萬四千戶)，增加約0.9%。整體用戶量上升乃由於後付費用戶增加13.4%至約四十三萬三千戶(二零二一年六月三十日：超過三十八萬二千戶)，惟部分增幅被預付費用戶減少所抵銷。此乃由於入境游客減少及澳門《網絡安全法》要求所有電信及互聯網用戶實名註冊導致預付費用戶按期減少約25.3%至約十三萬六千戶(二零二一年六月三十日：約十八萬二千戶)。

### 互聯網業務

本期間，互聯網業務收入為港幣六億四千九百萬元，按期增加7.5%或港幣四千五百萬元。增加乃主要由於商業互聯網需求上升及光纖寬頻服務收入增加。光纖寬頻服務收入增加乃由於現有客戶之服務升級及寬頻用戶按期增加約2.1%至超過二十萬零六百戶(二零二一年六月三十日：超過十九萬六千五百戶)所致。

由於數字經濟的發展及互聯網技術的進步，對互聯網及數據中心的需求隨著若干業務活動向線上轉移而不斷增加。此外，疫情為眾多公司優先考慮及加快其數字化轉型提供了必要的推動力，從而導致對互聯網服務的需求有所增加。

於二零二二年六月三十日，本集團於澳門的互聯網市場份額及寬頻市場滲透率分別約為97.2%(二零二一年六月三十日：97.1%)及89.2%(二零二一年六月三十日：89.6%)。

### 國際電信業務

國際電信業務收入包括訊息服務(包括短信)、話音業務及「DataMall自由行」業務收入，按期增加33.3%或港幣四億二千八百萬元至港幣十七億一千五百萬元。

截至二零二二年六月三十日止六個月，受企業訊息傳遞需求持續增長所帶動，訊息服務收入較二零二一年同期激增44.3%或港幣三億七千萬元至港幣十二億零六百萬元，且話音業務收入較二零二一年同期增加港幣六千四百萬元或14.8%至港幣四億九千六百萬元。

由於新冠肺炎疫情反覆及出現病毒變異，為遏止病毒蔓延，世界各地政府在其各自國家／地區頒佈的封城措施於整個二零二二年上半年持續，這些措施顯而限制了出國商務旅行或旅遊的人數。因此，「DataMall自由行」業務收入較二零二一年同期減少港幣六百萬元至港幣一千三百萬元。

### 企業業務

企業業務收入由二零二一年上半年的港幣十五億八千三百萬元減少2.8%至二零二二年首六個月的港幣十五億三千八百萬元。減少乃主要由於疫情相關的封城措施和出行限制對諸多項目的進度產生不利影響，導致澳門的政府、度假村及其他企業項目收入減少。然而，本集團於中國內地及東南亞的企業業務服務取得令人鼓舞的增長。

### 固網話音業務

於截至二零二二年六月三十日止六個月，與全球固網長途電話話音量不斷下降以及住宅及業務固網線路減少的趨勢相符，固網話音業務收入按期減少15.2%至港幣七千八百萬元。

### 期內業績

本公司股東應佔溢利按期增加港幣三千八百萬元或7.1%至港幣五億七千二百萬元，乃主要由於下列因素的綜合影響所致：

### 收入

本集團電信服務收入為港幣四十三億九千三百萬元，較二零二一年上半年增加10.0%。總收入(包括銷售移動電話手機及設備收入)為港幣四十九億七千七百萬元，按期增加3.8%。

### 投資物業重估收益

本集團持有的物業的若干樓層出租予第三方及本集團的一家聯屬公司。該等樓層於二零二二年六月三十日經本集團的獨立測量師重新估值，錄得重估收益港幣六百萬元(截至二零二一年六月三十日止六個月：港幣八百萬元)。

### 銷售及服務成本

銷售及服務成本包括提供電信服務成本及銷售移動電話手機及設備成本。銷售及服務成本較二零二一年上半年增加港幣四千萬元或1.4%至港幣二十八億四千三百萬元，乃主要由於較高毛利的電信服務收入較去年同期上升。

### 折舊及攤銷

截至二零二二年六月三十日止六個月，折舊及攤銷開支合共為港幣四億七千六百萬元，較截至二零二一年首六個月增加港幣二千二百萬元。

### 員工成本

員工成本按期增加8.6%或港幣四千五百萬元至港幣五億六千九百萬元，乃主要由於二零二二年平均工資有所上升。

### 其他營運費用

截至二零二二年六月三十日止六個月之其他營運費用較二零二一年同期增加9.8%或港幣二千三百萬元至港幣二億五千七百萬元。儘管本集團繼續採取強而有力的成本控制措施，該增幅主要由於本集團考慮到疫情對債務人的影響而增加了呆賬撥備。

財務成本

財務成本較二零二一年同期減少2.3%或港幣三百萬元，主要由於在二零二一年底及二零二年初償還銀行貸款。

所得稅

期內所得稅為港幣一億三千五百萬元，較二零二一年首六個月增加港幣七百萬元。倘不包括財務成本、稅項超額撥備或撥備不足以及產生及撥回過往年度之暫時差異，截至二零二二年及二零二一年六月三十日止六個月的實際稅率分別為15.6%及16.3%。

每股盈利及股息

截至二零二二年六月三十日止六個月，每股基本及經攤薄盈利均按期增長6.9%至約15.5港仙。

本公司董事會已宣派截至二零二二年十二月三十一日止年度的中期股息每股6.0港仙，較二零二一年同期增加9.1%。

港仙



現金流量

港幣百萬元	截至六月三十日止上半年		增加／(減少)	
	二零二二年	二零二一年		
<b>現金來源：</b>				
業務經營的現金流入	1,239	1,270	(31)	(2.4%)
其他現金流入	21	44	(23)	(52.3%)
<b>小計</b>	<b>1,260</b>	<b>1,314</b>	<b>(54)</b>	<b>(4.1%)</b>
<b>現金支出：</b>				
淨資本開支*	(157)	(296)	(139)	(47.0%)
已付權益股東及非控股權益股息	(636)	(598)	38	6.4%
已付租賃租金之資本及利息部分	(86)	(90)	(4)	(4.4%)
已付借貸成本	(119)	(122)	(3)	(2.5%)
借貸現金流出淨額	(312)	(197)	115	58.4%
<b>小計</b>	<b>(1,310)</b>	<b>(1,303)</b>	<b>7</b>	<b>0.5%</b>
<b>現金及現金等價物(減少)／增加淨額</b>	<b>(50)</b>	<b>11</b>	<b>不適用</b>	<b>不適用</b>

\* 包括本期及以前年度未支付之購買物業、廠房及設備之付款，及出售物業、廠房及設備之所得款項。

本集團自業務經營產生現金流入港幣十二億三千九百萬元，現金支出主要包括資本開支、償還銀行及其他貸款淨額、租賃付款，以及股息分派。總括而言，本集團於截至二零二二年六月三十日止六個月錄得現金流出淨額港幣五千萬元。

資本開支

本集團截至二零二二年六月三十日止六個月的總資本開支為港幣一億四千一百萬元。期內，本集團於5G投資港幣二千八百萬元，因擴展本集團的數據中心投資港幣五百萬元，餘下資本開支則主要用於網絡系統升級及擴展。

資本承擔

於二零二二年六月三十日，本集團的未償付資本承擔為港幣一億八千二百萬元，主要為5G發展、數據中心發展、系統升級、網絡的建設成本以及尚未交付本集團的其他電信設備。在該等資本承擔中，未償付的已訂約資本承擔為港幣七千萬元，已批准但未訂約的資本承擔則為港幣一億一千二百萬元。



## 財資政策及財務風險管理

### 一般政策

本集團財務部門的主要職責之一是管理本集團所承受的財務風險。為達到高度的財務控制與現金管理效率的平衡，本集團屬下個別營運單位負責其自身的現金管理，並由總公司密切監控。此外，融資活動的決策均集中在總公司層面進行。

### 1. 債務與槓桿

由於本集團的淨借貸減少至港幣三十四億零四百萬元，淨資本負債比率由二零二一年十二月三十一日的27%減少至二零二二年六月三十日的25%。

於二零二二年六月三十日，本集團的總借貸及淨借貸如下：

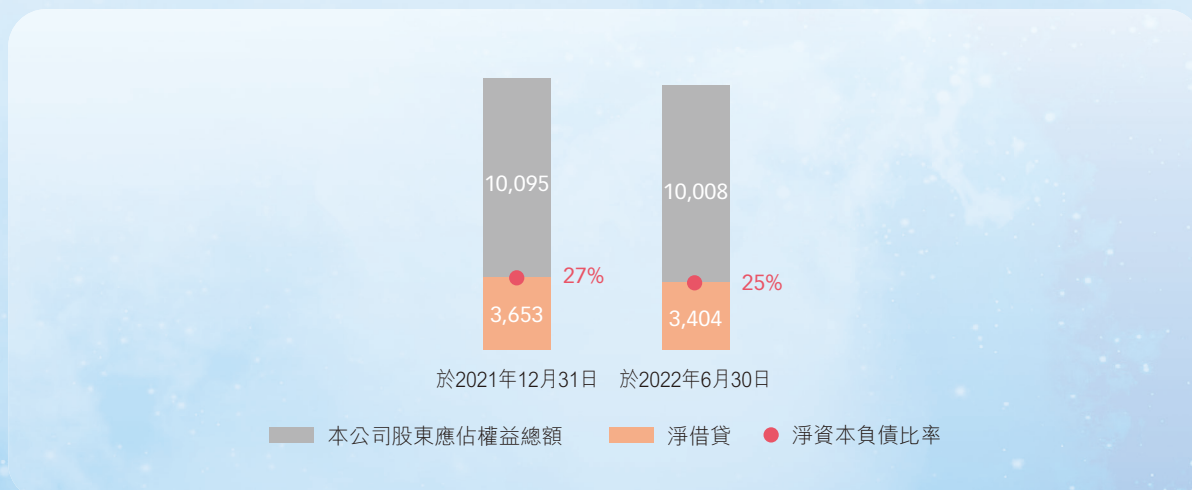
港幣百萬元等值	幣值							總額
	港幣	美元	新加坡元	澳門幣	人民幣	歐元	其他	
總借貸	1,000	3,588	440	97	-	-	-	5,125
減：現金及存款	(545)	(583)	(27)	(288)	(198)	(26)	(54)	(1,721)
淨借貸／(現金)	455	3,005	413	(191)	(198)	(26)	(54)	3,404

於二零二二年六月三十日及二零二一年十二月三十一日，本集團的淨資本負債比率如下：

港幣百萬元	二零二二年 六月三十日	二零二一年 十二月三十一日
總借貸	5,125	5,446
減：現金及存款	(1,721)	(1,793)
淨借貸	3,404	3,653
本公司股東應佔權益總額	10,008	10,095
資本總額	13,412	13,748
淨資本負債比率	25%	27%

### 淨借貸及淨資本負債比率

港幣百萬元



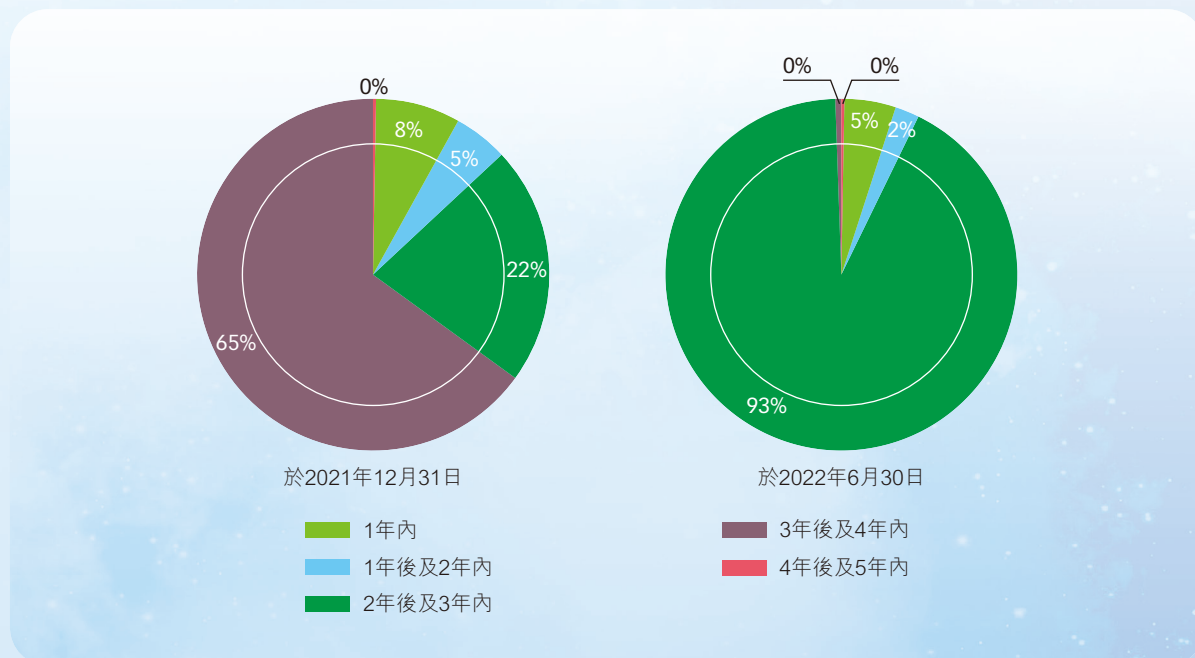
本集團的總借貸減少至港幣五十一億二千五百萬元，主要由於期內以現金盈餘償還銀行及其他貸款淨額為港幣三億一千二百萬元。

於二零二二年六月三十日，總借貸(不包括應付利息)為港幣五十億五千六百萬元，其中港幣二億六千六百萬元將於未來十二個月到期，抵銷現金及存款港幣十七億二千一百萬元。

本集團於二零二二年六月三十日包括應付利息的總借貸金額到期情況如下：

港幣百萬元	1年內	1年後及 2年內	2年後及 3年內	3年後及 4年內	4年後及 5年內	總額
銀行及其他借款	266	103	1,168	14	4	1,555
四億五千萬美元6.1% 擔保債券	–	–	3,501	–	–	3,501
	266	103	4,669	14	4	5,056
應付利息	69	–	–	–	–	69
	335	103	4,669	14	4	5,125

總借貸按到期日劃分



\* 上圖不包括應付利息金額。

備用融資來源

本集團致力將現金結餘及未提取的銀行信貸額維持在合理水平，以滿足未來十二個月的債務償還及資本開支需求。

本集團於二零二二年六月三十日的現金結餘足以償還未來十二個月到期的總借貸(不包括應付利息)未付金額港幣二億六千六百萬元及滿足於二零二二年六月三十日港幣七千萬元的已訂約資本承擔。

於二零二二年六月三十日，本集團的備用貿易信貸額為港幣二億二千萬元。港幣一億零三百萬元已提取，用於向客戶／澳門政府提供履約擔保、向電信運營商支付的成本提供擔保及其他。

於二零二二年六月三十日，約港幣七百萬元的已提取金額需以抵押存款作抵押。

於二零二二年六月三十日，本集團的融資種類概列如下：

港幣百萬元	備用財務 信貸總額	已提取金額	未提取金額
<b>銀行及其他借款</b>			
<b>－獲承諾融資：</b>			
定期貸款	1,323	1,323	–
<b>－非承諾融資：</b>			
短期信貸額	891	232	659
	2,214	1,555	659
<b>擔保債券－獲承諾融資</b>			
四億五千萬美元6.1%擔保債券	3,510	3,510	–
<b>貿易信貸額－非承諾融資</b>			
	220	103	117
<b>總額</b>	<b>5,944</b>	<b>5,168</b>	<b>776</b>

## 2. 流動性風險管理

本集團屬下每一個營運單位負責其自身的現金管理，包括以其現金盈餘作預定短期投資。籌措貸款以應付預期現金需求，則必須經本公司財務委員會或董事會批准。本集團的政策是定期監察其流動資金的需求及其借貸契諾的合規情況，確保其維持充裕現金儲備及有足夠由各大財務機構取得的承諾信貸融資額度，以應付短期及長期流動資金需求。

為盡量降低再融資風險，本集團已安排從資本市場借入長期借貸及分期償還的定期貸款，以滿足資金需求。此舉確保本集團可運用審慎的流動性風險管理方法。

本集團管理層詳細計劃並定期審閱現金流量，以致本集團可滿足其融資需求。本集團來自經營業務穩定的現金流量以滿足短期及長期的流動資金需求。

## 3. 貸款契諾

獲承諾銀行融通包含與金融機構訂立借貸安排常見的若干契諾、承諾、財務契諾、控制權變動條款及／或違約事件條款。倘若本集團違反有關契諾或出現任何違約事件，已提取的融通須按要求償還。本集團定期監察遵守契諾的情況。於二零二二年六月三十日及二零二一年十二月三十一日，本集團已遵守相關銀行融通之要求。

## 4. 或然負債

於二零二二年六月三十日及二零二一年十二月三十一日，本集團並無任何重大或然負債。



5. 履約保證、擔保及抵押資產

於二零二二年六月三十日及二零二一年十二月三十一日，本集團的履約保證及其他擔保如下：

港幣百萬元	二零二二年 六月三十日	二零二一年 十二月三十一日
向澳門政府及其他客戶所提供的履約保證	101	85
其他擔保	2	2
<b>總額</b>	<b>103</b>	<b>87</b>

於二零二二年六月三十日，港幣六百萬元的銀行存款(二零二一年十二月三十一日：港幣六百萬元)已被抵押，作為本集團獲取部分融資之擔保。

於二零一三年三月五日，本公司全資附屬公司CITIC Telecom International Finance Limited發行於二零二五年三月五日到期的四億五千萬美元(約相當於港幣三十五億一千萬元)十二年期擔保債券(「擔保債券」)，擔保債券按年利率6.1%計息。擔保債券已由本公司作出無條件及不可撤回的擔保。

於二零二二年六月三十日，本公司為其附屬公司向金融機構以不同形式取得的融資額度所提供的擔保為港幣四億六千六百萬元(二零二一年十二月三十一日：港幣五億四千萬元)。

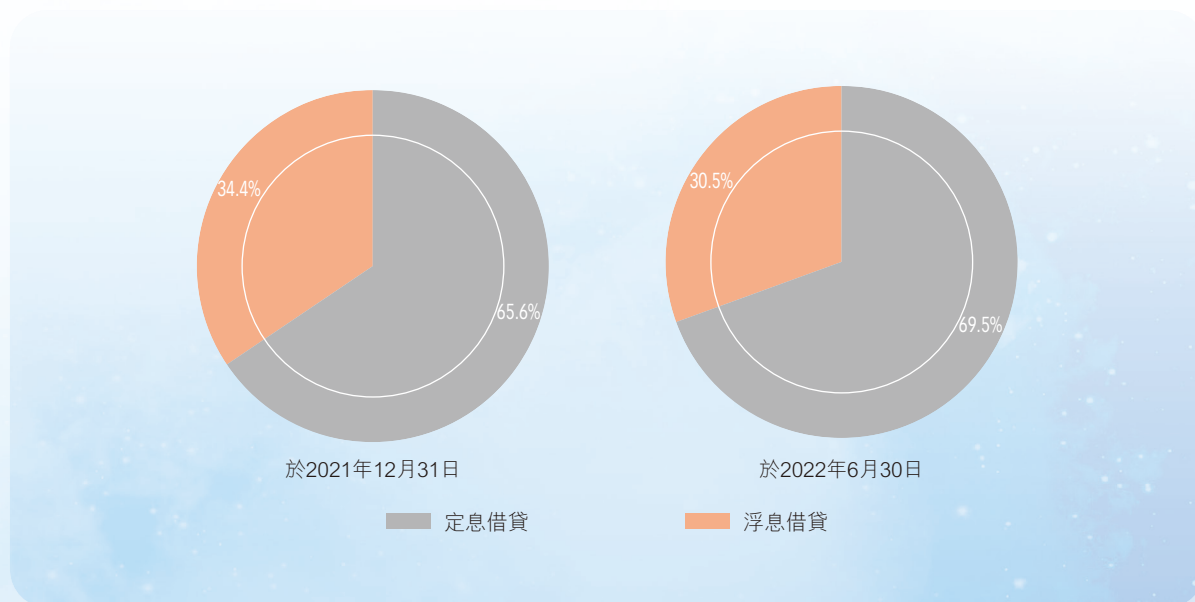
澳門電訊有限公司的部分物業、廠房及設備乃指定作為提供公共電信服務的基本基礎設施。這些資產須在合理補償下與其他持牌電信運營商或澳門政府共享，或在特許合同終止後，轉讓予澳門政府。

## 6. 利率風險

利率風險是指金融工具的公平價值或未來現金流量因市場利率變動而波動的風險。本集團的利率風險主要來自長期借貸。以浮動利率及固定利率計息的借貸分別使本集團面臨現金流量利率風險及公平價值利率風險。本集團按照界定的政策管理其利率風險，並進行定期檢討，以在考慮到切合目前業務組合的浮動／固定利率組合前提下，在將本集團整體融資成本減至最低及管理利率重大波動之間取得平衡。

利率風險以定息借貸進行管理，或如需要，透過使用利率掉期進行管理。於二零二二年六月三十日，本集團約69.5%(二零二一年十二月三十一日：約65.6%)的借貸(不包括應付利息)以固定利率計息。期內，本集團並無訂立任何利率掉期安排。

### 總借貸



\* 上圖不包括應付利息金額。

### 實際利率

於二零二二年六月三十日及二零二一年十二月三十一日，以下為包含交易成本攤銷在內的實際利率：

	二零二二年 六月三十日	二零二一年 十二月三十一日
定息借貸的實際利率	6.1%	6.1%
浮息借貸的實際利率	2.4%	1.2%
總借貸的實際利率	5.0%	4.4%

## 7. 外幣風險

本集團所承受的貨幣風險主要源於以外幣計價的應收款、應付款及現金及存款的買賣交易。所指外幣是與這些交易有關的業務功能貨幣以外的貨幣。本集團屬下公司營運的主要地點位於香港及澳門，其功能貨幣為港幣或澳門幣。

本集團大部分收入及銷售及服務成本均以美元、澳門幣、港幣、人民幣及新加坡元計值。本集團的流動資產、流動負債及交易主要以美元、澳門幣、港幣、人民幣及新加坡元計值。由於港幣與美元掛鈎，而澳門幣亦與港幣掛鈎，故此港幣、美元及澳門幣之間不會對本集團帶來重大貨幣風險。儘管管理層認為本集團並無承受重大的貨幣風險，本集團仍將繼續密切監察所有可能影響匯率風險的情況，並在必要時訂立對沖安排，以降低任何重大匯率波動的風險。

## 8. 信貸風險

本集團的信貸風險主要來自貿易應收賬款及合同資產。管理層已設有信貸政策，並會持續監控此等信貸風險。

所有超出若干信貸金額的客戶需要進行個別信貸評估。該等評估集中於客戶過往到期付款的記錄及現時的付款能力，並考慮客戶特有的賬目資料以及客戶營運所在經濟環境的相關資料。該等貿易應收賬款的到期日由發票日期起計7至180日。貿易應收賬款及合同資產的虧損撥備是根據預期信貸虧損模式計量。

本集團五大客戶的貿易應收賬款及合同資產令信貸風險較為集中。於二零二二年六月三十日，本集團五大客戶的貿易應收賬款及合同資產佔本集團貿易應收賬款及合同資產總額約10.6%（二零二一年十二月三十一日：約16.3%）。本集團已經及將會持續監察貿易應收賬款及合同資產的結餘所面臨的信貸風險。

## 9. 交易對手風險

本集團因現金及存款而產生的信貸風險有限，因為本集團主要與在著名信貸評級公司（如穆迪投資者服務、標準普爾及惠譽國際）獲得良好信貸評級從事融資活動的公司，或香港及澳門發鈔銀行，或關聯公司進行交易。於二零二二年六月三十日，本集團保留的現金及存款為港幣十七億二千一百萬元（二零二一年十二月三十一日：港幣十七億九千三百萬元），其中港幣十七億一千四百萬元（二零二一年十二月三十一日：港幣十七億八千三百萬元）存放於上述機構，佔本集團現金及存款總額約99.6%（二零二一年十二月三十一日：約99.4%）。為取得本集團營運的靈活性及減低現金及存款產生的信貸風險之間的平衡，本集團有預先制定的政策及定期檢討其餘現金組合。本集團在此方面面臨較低的信貸風險。

### 前瞻聲明

本中期報告載有若干涉及本集團財務狀況、經營業績及業務的前瞻聲明。該等前瞻聲明乃本公司現時對未來事件之預期、信念、假設或預測，且涉及已知及未知風險及不明朗因素。而此等風險及不明朗因素足以令實際業績、表現或事態發展與該等聲明所表述或暗示之情況存在重大差異。

前瞻聲明涉及固有風險及不明朗因素。敬請注意，多項因素可令實際業績有別於任何前瞻聲明或風險評估所表示、暗示或預測之業績，在若干情況下更可能存在重大差異。

本公司、各董事、僱員或代理概不承擔(a)更正或更新本中期報告所載前瞻性陳述或意見的任何義務；及(b)倘因任何前瞻性陳述或意見不能實現或變成不正確而引致的任何責任。



## 人力資源

企業社會責任與本集團的企業經營核心策略和使命密不可分。本集團秉持以「人及社會」為本的可持續發展理念，並致力將此理念融入集團日常運營中，以可持續發展為原則推動集團不斷成長。

於二零二二年六月三十日，本集團於香港之總公司及附屬公司的僱員總人數為2,492人，其中香港僱員人數為497人，中國內地及澳門僱員總數為1,688人，其他海外國家僱員總數為307人。

本集團一直致力提升運作效率，同時維持和諧的員工關係，提倡公開溝通的企業文化，並為人才發展投放資源，以支援業務不斷的拓展。

為確保員工之整體薪酬及福利具競爭力，以薪酬待遇對外與業界水平相若為原則，並能有效地配合業務發展的需要，本集團定期檢討僱員薪酬福利條件，設立與集團業績、員工個人工作表現掛鈎的浮動薪酬包括銷售佣金、年終獎金等，以策略性薪酬舉措以吸引及留住人才。在過去六個月，本集團之人力資源管理政策或程序並無重大改動。

本集團一直深信在工作與生活間取得恰到好處的平衡，是保持員工身心健康及工作效率的重要因素。針對新型冠狀病毒疫情，本集團在主席及「疫情防控領導小組」帶領下，制定及持續執行有效的應對疫情措施及工作部署，並將繼續做好疫情防控工作以保障在全球不同國家和地區的員工。

本集團提倡公開溝通的企業文化。管理層透過不同的渠道包括交流會議和員工意見箱，以收集員工的意見。

為員工提供個人及專業發展機會，讓員工各展所長，是本集團一直以來重要的工作。本集團為員工提供內部培訓機會，並提供培訓資助以鼓勵及支援他們工餘進修，不斷自我增值，藉以協助員工提高工作表現，為本集團未來發展做好準備。

本集團貫徹「回饋社會，服務社群」的理念，參與社區和公益活動，亦繼續善用自身的資訊科技資源優勢，為支持社會出一分力。

同時，本集團一向關注環境保護，已建立及定期檢討保護環境與節能減排相關的政策，致力以負責任的態度營運業務，以達致可持續發展的目標。



簡明

中期

財務

報告



## 綜合收益表

截至二零二二年六月三十日止六個月(以港幣列示)

	附註	截至六月三十日止六個月	
		二零二二年 (未經審核) 百萬元	二零二一年 (未經審核) 百萬元
收入	3(a)	<b>4,977</b>	4,795
投資物業重估收益	8(b)	<b>6</b>	8
其他收入	4	<b>17</b>	18
銷售及服務成本	5(a)	<b>(2,843)</b>	(2,803)
折舊及攤銷	5(b)	<b>(476)</b>	(454)
員工成本	5(c)	<b>(569)</b>	(524)
其他營運費用		<b>(257)</b>	(234)
		<b>855</b>	806
財務成本	5(d)	<b>(129)</b>	(132)
除稅前溢利	5	<b>726</b>	674
所得稅	6	<b>(135)</b>	(128)
期內溢利		<b>591</b>	546
應佔溢利：			
本公司股東		<b>572</b>	534
非控股權益		<b>19</b>	12
期內溢利		<b>591</b>	546
每股盈利(港仙)	7		
基本		<b>15.5</b>	14.5
經攤薄		<b>15.5</b>	14.5

載於第37頁至第56頁之附註屬本簡明中期財務報告的一部分。應付本公司股東股息之詳情載於附註14(a)。

## 綜合全面收益表

截至二零二二年六月三十日止六個月（以港幣列示）

	截至六月三十日止六個月	
	二零二二年 (未經審核) 百萬元	二零二一年 (未經審核) 百萬元
期內溢利	591	546
期內其他全面收益(除稅及重新分類調整後)：		
其後會或可能重新分類至損益的項目：		
外幣匯兌換算調整：		
— 換算香港以外業務財務報表的匯兌差額	(47)	(2)
期內其他全面收益	(47)	(2)
期內總全面收益	544	544
應佔全面收益：		
本公司股東	528	532
非控股權益	16	12
期內總全面收益	544	544

載於第37頁至第56頁之附註屬本簡明中期財務報告的一部分。



# 綜合財務狀況表

於二零二二年六月三十日(以港幣列示)

	附註	二零二二年 六月三十日 (未經審核) 百萬元	二零二一年 十二月三十一日 (經審核) 百萬元
<b>非流動資產</b>			
投資物業	8	673	667
物業、廠房及設備	8	2,438	2,625
使用權資產	9	578	654
無形資產		987	1,064
商譽		9,700	9,721
合營企業權益		10	11
非即期合同資產		21	23
非即期合同成本		24	25
非即期應收融資租賃款項		11	5
非即期其他應收賬款及訂金	10	186	103
遞延稅項資產		70	72
		<b>14,698</b>	14,970
<b>流動資產</b>			
存貨		60	103
合同成本		1	2
應收融資租賃款項		7	4
合同資產		181	255
貿易及其他應收賬款及訂金	10	1,494	1,248
即期可收回稅項		5	7
現金及存款	11(a)	1,721	1,793
		<b>3,469</b>	3,412
<b>流動負債</b>			
貿易及其他應付賬款	12	1,803	1,645
合同負債		189	184
銀行及其他借貸	13	335	500
租賃負債		122	140
即期應付稅項		304	188
		<b>2,753</b>	2,657
<b>流動資產淨值</b>		<b>716</b>	755
<b>總資產減流動負債</b>		<b>15,414</b>	15,725

綜合財務狀況表

		二零二二年 六月三十日 (未經審核) 百萬元	二零二一年 十二月三十一日 (經審核) 百萬元
	附註		
<b>非流動負債</b>			
非即期合同負債		1	1
非即期銀行及其他借貸	13	4,790	4,946
非即期租賃負債		305	356
非即期其他應付賬款	12	19	23
界定福利公積金淨負債		13	12
遞延稅項負債		190	211
		<b>5,318</b>	5,549
<b>資產淨值</b>		<b>10,096</b>	10,176
<b>資本及儲備</b>			
股本	14(b)	4,719	4,704
儲備		5,289	5,391
<b>本公司股東應佔權益總額</b>		<b>10,008</b>	10,095
<b>非控股權益</b>		<b>88</b>	81
<b>權益總額</b>		<b>10,096</b>	10,176

載於第37頁至第56頁之附註屬本簡明中期財務報告的一部分。

## 綜合權益變動表

截至二零二二年六月三十日止六個月（以港幣列示）

	本公司股東應佔								
	附註	物業					總額 (未經審核) 百萬元	非控股權益 (未經審核) 百萬元	權益總額 (未經審核) 百萬元
		股本 (未經審核)	資本儲備 (未經審核)	重估儲備 (未經審核)	匯兌儲備 (未經審核)	保留溢利 (未經審核)			
		百萬元	百萬元	百萬元	百萬元	百萬元			
於二零二二年一月一日之結餘		4,704	17	53	13	5,308	10,095	81	10,176
截至二零二二年六月三十日止六個月之權益變動：									
期內溢利		-	-	-	-	572	572	19	591
期內其他全面收益		-	-	-	(44)	-	(44)	(3)	(47)
期內總全面收益		-	-	-	(44)	572	528	16	544
支付非控股權益之股息		-	-	-	-	-	-	(9)	(9)
根據購股權計劃發行的股份	14(b)(ii)	15	(3)	-	-	-	12	-	12
批准過往財政年度股息	14(a)(ii)	-	-	-	-	(627)	(627)	-	(627)
轉回已失效的購股權		-	(4)	-	-	4	-	-	-
		15	(7)	-	-	(623)	(615)	(9)	(624)
於二零二二年六月三十日之結餘		4,719	10	53	(31)	5,257	10,008	88	10,096

綜合權益變動表

	本公司股東應佔								
	附註	股本	資本儲備	物業 重估儲備	匯兌儲備	保留溢利	總額	非控股權益	權益總額
		(未經審核)	(未經審核)	(未經審核)	(未經審核)	(未經審核)	(未經審核)	(未經審核)	(未經審核)
		百萬元	百萬元	百萬元	百萬元	百萬元	百萬元	百萬元	百萬元
於二零二一年一月一日之結餘		4,646	35	53	14	5,003	9,751	58	9,809
截至二零二一年六月三十日									
止六個月之權益變動：									
期內溢利		-	-	-	-	534	534	12	546
期內其他全面收益		-	-	-	(2)	-	(2)	-	(2)
期內總全面收益		-	-	-	(2)	534	532	12	544
支付非控股權益之股息		-	-	-	-	-	-	(9)	(9)
根據購股權計劃發行的股份	14(b)(ii)	45	(9)	-	-	-	36	-	36
批准過往財政年度股息	14(a)(ii)	-	-	-	-	(589)	(589)	-	(589)
轉回已失效的購股權		-	(6)	-	-	6	-	-	-
		45	(15)	-	-	(583)	(553)	(9)	(562)
於二零二一年六月三十日之結餘		4,691	20	53	12	4,954	9,730	61	9,791

載於第37頁至第56頁之附註屬本簡明中期財務報告的一部分。



## 綜合現金流量表

截至二零二二年六月三十日止六個月（以港幣列示）

	附註	截至六月三十日止六個月	
		二零二二年 (未經審核) 百萬元	二零二一年 (未經審核) 百萬元
<b>經營活動</b>			
經營業務產生之現金	11(e)	<b>1,271</b>	1,286
已付稅項：			
— 已付香港利得稅		<b>(11)</b>	—
— 已付香港以外司法權管轄區稅項		<b>(24)</b>	(16)
已退回稅項：			
— 已退回香港以外司法權管轄區稅項		<b>3</b>	—
<b>經營活動所產生之現金淨額</b>		<b>1,239</b>	1,270
<b>投資活動</b>			
就購買物業、廠房及設備所支付之款項		<b>(157)</b>	(296)
已質押存款減少		—	2
其他存款減少		<b>2</b>	—
已收利息		<b>7</b>	6
<b>投資活動所用之現金淨額</b>		<b>(148)</b>	(288)

## 綜合現金流量表

	附註	截至六月三十日止六個月	
		二零二二年 (未經審核) 百萬元	二零二一年 (未經審核) 百萬元
<b>融資活動</b>			
新增銀行及其他借貸所得款項		<b>203</b>	122
按購股權計劃發行新股份所得款項		<b>12</b>	36
償還銀行及其他借貸		<b>(515)</b>	(319)
已付其他借款成本		<b>(119)</b>	(122)
已付租賃租金之資本部分		<b>(77)</b>	(82)
已付租賃租金之利息部分		<b>(9)</b>	(8)
支付本公司股東權益之股息		<b>(627)</b>	(589)
支付非控股權益之股息		<b>(9)</b>	(9)
<b>融資活動所用之現金淨額</b>		<b>(1,141)</b>	(971)
<b>現金及現金等價物之(減少)/增加淨額</b>		<b>(50)</b>	11
於一月一日之現金及現金等價物		<b>1,426</b>	1,510
外幣匯率變動之影響		<b>(20)</b>	(3)
於六月三十日之現金及現金等價物	11(a)	<b>1,356</b>	1,518

載於第37頁至第56頁之附註屬本簡明中期財務報告的一部分。

# 未經審核簡明中期財務報告附註

(除另有指示外，均以港幣列示)

## 1 編製基準

本簡明中期財務報告乃根據《香港聯合交易所有限公司證券上市規則》的適用披露條文，並遵照香港會計師公會頒佈的《香港會計準則》第34號「中期財務報告」編製。本簡明中期財務報告於二零二二年八月十七日獲授權刊發。

編製本簡明中期財務報告所採納的會計政策與編製二零二一年年度財務報表所採用者相同，惟預期於二零二二年年度財務報表內反映的會計政策變動除外。會計政策變更詳情載於附註2。

編製符合《香港會計準則》第34號規定的簡明中期財務報告需要管理層作出判斷、估計和假設。這些判斷、估計和假設會影響會計政策應用和影響按年初至今為基準計算的資產、負債、收入及支出的呈報金額。實際結果可能有別於此等估計。

本簡明中期財務報告載有簡明綜合財務報表及經選定的解釋附註。附註闡述對理解自二零二一年年度財務報表刊發以來本集團財務狀況及業績的變動屬重大的事件和交易。簡明綜合中期財務報表及其附註並不包括根據《香港財務報告準則》編製完整財務報表所需的全部資料。

本簡明中期財務報告未經審核，但已經由本公司審核委員會及獨立核數師羅兵咸永道會計師事務所根據香港會計師公會頒佈的《香港審閱工作準則》第2410號「由實體的獨立核數師執行中期財務資料審閱」進行審閱。羅兵咸永道會計師事務所致董事會的獨立審閱報告載於第57頁。

本簡明中期財務報告所載截至二零二一年十二月三十一日止財政年度的財務資料乃屬先前呈報資料，並不構成本公司於該財政年度的法定綜合財務報表，但資料則源自該等財務報表。按照香港《公司條例》(第622章)第436條，依據法定財務報表披露有關資料如下：

根據香港《公司條例》第662(3)條及附表6第3部，本公司於截至二零二一年十二月三十一日止年度的財務報表已送呈公司註冊處。

本公司的核數師已對該財務報表作出匯報。核數師報告並無保留意見；並無提述核數師強調有任何事宜引起其注意而使其報告有所保留；亦未載有香港《公司條例》第406(2)、407(2)或407(3)條所指的聲明。

## 2 會計政策變更

香港會計師公會已頒佈多項在本集團本會計期間首次生效的香港財務報告準則之修訂。該等發展並未對本集團編製或呈列本簡明中期財務報告本期間或過往期間的業績及財務狀況的方式產生重大影響。

本集團並無應用於本會計期間尚未生效的任何新訂準則、修訂或詮釋。

### 3 收入及分部報告

本集團主要提供電信服務，包括移動通訊服務、互聯網業務、國際電信業務、企業業務及固網話音業務，以及移動電話手機及設備銷售。

收入是指來自提供電信服務之收入以及銷售移動電話手機及設備之收入。

#### (a) 收入之細分

與客戶合同收入就主要服務項目或產品以及來自集團外客戶的收入所在地之細分情況如下：

	附註	截至六月三十日止六個月	
		二零二二年 (未經審核) 百萬元	二零二一年 (未經審核) 百萬元
<b>來自客戶合同的收入</b>			
就主要服務項目或產品之細分情況：			
移動通訊服務	(i)	<b>413</b>	427
互聯網業務	(ii)	<b>649</b>	604
國際電信業務	(iii)	<b>1,715</b>	1,287
企業業務	(iv)	<b>1,538</b>	1,583
固網話音業務	(v)	<b>78</b>	92
提供電信服務收入		<b>4,393</b>	3,993
銷售移動電話手機及設備收入		<b>584</b>	802
		<b>4,977</b>	4,795

附註：

- (i) 移動通訊服務大致包括來自本地及漫遊移動服務、其他移動增值服務及其他。
- (ii) 互聯網業務大致包括互聯網接入服務、數據中心服務及其他。
- (iii) 國際電信業務大致包括話音服務、訊息服務及「DataMall自由行」服務。
- (iv) 企業業務大致包括企業業務、業務解決方案項目、虛擬專用網絡服務、相關產品銷售及其他。
- (v) 固網話音業務大致包括本地及國際固網電話服務及其他。



3 收入及分部報告(續)

(a) 收入之細分(續)

	截至六月三十日止六個月	
	二零二二年 (未經審核) 百萬元	二零二一年 (未經審核) 百萬元
就來自集團外客戶的收入所在地之細分情況：		
香港(本集團所在地)	<b>2,343</b>	1,930
中國內地	<b>573</b>	527
澳門	<b>1,685</b>	1,962
新加坡	<b>224</b>	223
其他	<b>152</b>	153
	<b>2,634</b>	2,865
	<b>4,977</b>	4,795

截至二零二二年及二零二一年六月三十日止六個月，提供電信服務收入大部分是按時間逐漸確認，及銷售移動電話手機及設備收入在單一時間點確認。

### 3 收入及分部報告(續)

#### (b) 分部報告

以達到資源分配及績效評核之目的而向本集團高級行政管理人員(被識別為最高營運決策者)作內部資料報告的方式，本集團僅識別出一個經營分部，即電信營運。

#### 報告分部之溢利的調節表

	截至六月三十日止六個月	
	二零二二年 (未經審核) 百萬元	二零二一年 (未經審核) 百萬元
報告分部溢利	<b>1,381</b>	1,286
外匯淨(虧損)/收益	<b>(5)</b>	2
折舊及攤銷	<b>(476)</b>	(454)
財務成本	<b>(129)</b>	(132)
利息收入	<b>7</b>	6
投資物業租金收入減直接支出	<b>9</b>	11
投資物業重估收益	<b>6</b>	8
未分配的總公司及企業支出	<b>(67)</b>	(53)
<b>綜合稅前溢利</b>	<b>726</b>	674

#### (c) 經營的季節性

季節性因素對本集團的電信服務的影響並不重大，並且本集團以往的經營業績並無重大季節性或週期性趨勢。

#### 4 其他收入

	截至六月三十日止六個月	
	二零二二年 (未經審核)	二零二一年 (未經審核)
	百萬元	百萬元
存款利息收入	3	2
融資租賃利息收入及其他利息收入	4	4
	7	6
投資物業租金收入總額(註)	10	12
	17	18

註：截至二零二二年六月三十日止六個月，投資物業租金收入減直接支出的1,000,000元(截至二零二一年六月三十日止六個月：1,000,000元)為9,000,000元(截至二零二一年六月三十日止六個月：11,000,000元)。

#### 5 除稅前溢利

除稅前溢利已扣除／(計入)：

	截至六月三十日止六個月	
	二零二二年 (未經審核)	二零二一年 (未經審核)
	百萬元	百萬元
<b>(a) 銷售及服務成本</b>		
提供電信服務成本	2,269	2,012
移動電話手機及設備銷售成本	574	791
	2,843	2,803
<b>(b) 折舊及攤銷</b>		
折舊費用		
—物業、廠房及設備	315	284
—使用權資產	84	90
攤銷	77	80
	476	454

5 除稅前溢利(續)

	截至六月三十日止六個月	
	二零二二年 (未經審核) 百萬元	二零二一年 (未經審核) 百萬元
<b>(c) 員工成本(包括董事酬金)</b>		
界定供款退休計劃之供款	41	37
就界定退休福利公積金確認的支出	4	4
總退休成本	45	41
薪金、工資及其他福利	524	483
	569	524
<b>(d) 財務成本</b>		
銀行及其他借貸的利息	118	121
租賃負債的利息	9	8
其他財務費用	2	4
	129	133
減：於在建工程資本化的利息支出	-	(1)
	129	132
<b>(e) 其他項目</b>		
貿易應收賬款及合同資產減值虧損	11	2
外匯淨虧損／(收益)	5	(2)

## 6 所得稅

	截至六月三十日止六個月	
	二零二二年 (未經審核)	二零二一年 (未經審核)
	百萬元	百萬元
即期稅項		
— 香港利得稅	65	54
— 澳門所得補充稅	61	62
— 香港及澳門以外的司法權管轄區	28	19
	<b>154</b>	135
遞延稅項	(19)	(7)
	<b>135</b>	128

截至二零二二年六月三十日止六個月，香港利得稅撥備按估計實際年度稅率16.5%(截至二零二一年六月三十日止六個月：16.5%)計算。

截至二零二二年六月三十日止六個月，澳門所得補充稅撥備是按本期間估計應課稅溢利的12%(截至二零二一年六月三十日止六個月：12%)計算。應課稅溢利的首澳門幣600,000元(約相當於582,000元)(截至二零二一年六月三十日止六個月：澳門幣600,000元(約相當於582,000元))不須繳納澳門所得補充稅。

香港及澳門以外的司法權管轄區的稅項同樣按照相關城市或國家預計適用的估計實際年度稅率計算。



## 7 每股盈利

	截至六月三十日止六個月	
	二零二二年	二零二一年
	(未經審核)	(未經審核)
	百萬元	百萬元
本公司股東應佔溢利	572	534

期內已發行普通股的加權平均數計算如下：

	股份數目	
	截至六月三十日止六個月	
	二零二二年	二零二一年
	(未經審核)	(未經審核)
	百萬股	百萬股
於一月一日的已發行普通股	3,683	3,665
購股權獲行使的影響	3	6
於六月三十日的普通股加權平均數(基本)	3,686	3,671
被視作根據本公司的購股權計劃而發行股份的影響	2	2
於六月三十日的普通股加權平均數(經攤薄)	3,688	3,673
每股基本盈利(港仙)	15.5	14.5
每股經攤薄盈利(港仙)	15.5	14.5

## 8 投資物業及物業、廠房及設備

### (a) 購置及出售

截至二零二二年六月三十日止六個月，本集團購置物業、廠房及設備的總成本為141,000,000元(截至二零二一年六月三十日止六個月：236,000,000元)，及並無重大處置物業、廠房及設備。

### (b) 估值

以公平價值入賬的投資物業已於二零二二年六月三十日由本集團獨立測量師進行重估，所用估值技術與相同測量師於二零二一年十二月進行估值所用的技術相同。根據重估結果，6,000,000元重估收益(截至二零二一年六月三十日止六個月：8,000,000元)已於期內損益確認。

(c) 澳門電訊有限公司的部分物業、廠房及設備乃指定作為向公共電信服務提供基本的基礎設施。這些資產須在合理補償下與其他澳門持牌電信運營商或澳門政府共享，或在特許合同終止後，轉讓予澳門政府。

## 9 使用權資產

截至二零二二年六月三十日止六個月，本集團就辦公室、零售店鋪、行動通信基站及數據中心等訂立多份租賃協議，因此確認23,000,000元(截至二零二一年六月三十日止六個月：43,000,000元)的使用權資產添置。

10 貿易及其他應收賬款及訂金

	二零二二年 六月三十日 (未經審核) 百萬元	二零二一年 十二月三十一日 (經審核) 百萬元
貿易應收賬款	1,060	787
減：損失撥備	(37)	(29)
	1,023	758
其他應收賬款及訂金	657	593
	1,680	1,351
代表：		
非即期部分	186	103
即期部分	1,494	1,248
	1,680	1,351

於結算日，貿易應收賬款(計入貿易及其他應收賬款及訂金內)按發票日期及扣除損失撥備之賬齡分析如下：

	二零二二年 六月三十日 (未經審核) 百萬元	二零二一年 十二月三十一日 (經審核) 百萬元
1年內	1,010	749
1年以上	13	9
	1,023	758

信貸水平超過指定金額的客戶均須接受信貸評估。貿易應收賬款自發票日起計7至180天內到期。貿易應收賬款的減值虧損是根據預期信貸虧損模式計量。

## 11 現金及現金等價物及其他現金流量資料

### (a) 現金及現金等價物包括：

	二零二二年 六月三十日 (未經審核) 百萬元	二零二一年 十二月三十一日 (經審核) 百萬元
銀行及手頭現金	1,182	1,203
銀行定期存款	180	229
其他存款(附註11(d))	359	361
綜合財務狀況表中的現金及存款(附註11(b))	1,721	1,793
減：已質押存款(附註11(c))	(6)	(6)
減：其他存款(附註11(d))	(359)	(361)
綜合現金流量表中的現金及現金等價物	1,356	1,426

- (b) 包括在現金及存款內，存放於中國內地金融機構的存款為172,000,000元(二零二一年十二月三十一日：214,000,000元)，而自中國內地匯出該等資金須受中華人民共和國政府(「中國政府」)實施之外匯限制所規限。
- (c) 於二零二二年六月三十日，為數6,000,000元的銀行存款(二零二一年十二月三十一日：6,000,000元)已抵押作為本集團獲取部分銀行融資之擔保。
- (d) 於二零二二年六月三十日，為數359,000,000元的其他存款(二零二一年十二月三十一日：361,000,000元)已存入於中信財務(國際)有限公司，一家主要從事提供庫務管理服務的同系附屬公司。該等無抵押現金存款按市場利率計息，可由本集團按要求或根據協議條款提取。

11 現金及現金等價物及其他現金流量資料(續)

(e) 除稅前溢利與經營業務產生之現金的對賬：

	附註	截至六月三十日止六個月	
		二零二二年 (未經審核) 百萬元	二零二一年 (未經審核) 百萬元
除稅前溢利		<b>726</b>	674
調整：			
折舊及攤銷	5(b)	<b>476</b>	454
投資物業重估收益	8(b)	<b>(6)</b>	(8)
財務成本	5(d)	<b>129</b>	132
利息收入	4	<b>(7)</b>	(6)
外匯收益		<b>(8)</b>	–
		<b>1,310</b>	1,246
營運資金變動：			
存貨減少／(增加)		<b>43</b>	(21)
合同成本減少／(增加)		<b>2</b>	(19)
貿易及其他應收賬款及訂金增加		<b>(323)</b>	(72)
應收融資租賃款項增加		<b>(9)</b>	(11)
合同資產減少		<b>76</b>	72
貿易及其他應付賬款增加		<b>166</b>	71
合同負債增加		<b>5</b>	19
界定退休福利公積金淨負債增加		<b>1</b>	1
經營業務產生之現金		<b>1,271</b>	1,286



## 12 貿易及其他應付賬款

	二零二二年 六月三十日 (未經審核) 百萬元	二零二一年 十二月三十一日 (經審核) 百萬元
貿易應付賬款	1,039	1,023
其他應付賬款及應計款項	783	645
	<b>1,822</b>	1,668
代表：		
非即期部分	19	23
即期部分	1,803	1,645
	<b>1,822</b>	1,668

於結算日，貿易應付賬款(計入貿易及其他應付賬款內)按發票日期之賬齡分析如下：

	二零二二年 六月三十日 (未經審核) 百萬元	二零二一年 十二月三十一日 (經審核) 百萬元
1年內	833	794
1年以上	206	229
	<b>1,039</b>	1,023

### 13 銀行及其他借貸

	二零二二年 六月三十日 (未經審核) 百萬元	二零二一年 十二月三十一日 (經審核) 百萬元
銀行和其他借款	1,555	1,877
於二零二五年到期之6.1%擔保債券(附註13(b))	3,501	3,500
	<b>5,056</b>	5,377
應付利息	69	69
	<b>5,125</b>	5,446

於結算日，銀行及其他借貸為無抵押及須按下表償還：

	二零二二年 六月三十日 (未經審核) 百萬元	二零二一年 十二月三十一日 (經審核) 百萬元
1年內或按要求償還	335	500
1年後及2年內	103	235
2年後及5年內	4,687	4,711
	<b>4,790</b>	4,946
	<b>5,125</b>	5,446

所有非即期銀行及其他借貸按經攤銷成本入賬。並無非即期銀行及其他借貸預期會於一年內償還。

- (a) 本集團須就某些銀行融通達成有關本集團財務狀況表與若干財務表現比率的契諾，有關條件於金融機構的借款安排中普遍可見。倘若本集團違反有關契諾或出現任何違約事件，已提取的融通須按要求償還。本集團定期監察遵守契諾的情況。於二零二二年六月三十日及二零二一年十二月三十一日，本集團已遵守相關銀行融通之契諾。
- (b) 於二零一三年三月五日，本公司一間全資附屬公司發行450,000,000美元(約相當於3,510,000,000元)的債券，債券期限為十二年，於二零二五年三月五日期滿(「擔保債券」)。該擔保債券由本公司作出無條件及不可撤回的擔保。

擔保債券以本金總額的100%發行，以美元計值，年利率為6.1%，每半年於期末累算及支付。倘若出現違約事件，擔保債券須按要求償還。

## 14 資本、儲備及股息

### (a) 股息

#### (i) 中期內應付本公司股東的股息

	二零二二年 (未經審核) 百萬元	二零二一年 (未經審核) 百萬元
中期後宣派／宣派及派付的中期股息每股6.0港仙 (二零二一年：每股5.5港仙)	221	202

於結算日後擬派的中期股息並無於結算日確認為負債。

#### (ii) 中期內批准及派付上一個財政年度應付本公司股東的股息

	截至六月三十日止六個月	
	二零二二年 (未經審核) 百萬元	二零二一年 (未經審核) 百萬元
於隨後中期內批准及派付上一個財政年度的末期股息 每股17.0港仙(截至二零二一年六月三十日止六個月： 每股16.0港仙)	627	589

就截至二零二一年十二月三十一日止年度的末期股息而言，在二零二一年年報所披露的末期股息與截至二零二二年六月三十日止六個月派付的金額之間，出現了1,000,000元的差額。這代表了在暫停辦理股份過戶登記前因購股權獲行使而發行的股份應佔的股息。

## 14 資本、儲備及股息(續)

### (b) 股本

附註	二零二二年六月三十日 (未經審核)		二零二一年十二月三十一日 (經審核)	
	股份數目	金額 百萬元	股份數目	金額 百萬元
已發行及繳足的普通股：				
於一月一日	(i) 3,683,012,882	4,704	3,664,616,882	4,646
根據購股權計劃發行的股份	(ii) 4,884,000	15	18,396,000	58
於六月三十日/十二月三十一日	(i) 3,687,896,882	4,719	3,683,012,882	4,704

附註：

- (i) 普通股持有人有權收取不時宣派之股息。於本公司股東大會上，每名股東於按股數投票方式表決時就其所持每股股份擁有一票投票權。就本公司之剩餘資產而言，所有普通股地位相等。
- (ii) 截至二零二二年六月三十日止六個月，4,884,000股普通股(截至二零二一年六月三十日止六個月：14,141,000股普通股)乃按加權平均行使價每股普通股2.52元(截至二零二一年六月三十日止六個月：2.54元)發行予已行使購股權的購股權持有人。如此發行的該等股份與當時現有已發行普通股享有同等的權利。

## 15 資本承擔

於結算日，仍未在簡明中期財務報告內撥備之資本承擔如下：

	二零二二年 六月三十日 (未經審核) 百萬元	二零二一年 十二月三十一日 (經審核) 百萬元
已訂約	70	67
已批准但未訂約	112	86
	182	153

## 16 履約保證

於結算日，本集團的履約保證如下：

	二零二二年 六月三十日 (未經審核) 百萬元	二零二一年 十二月三十一日 (經審核) 百萬元
向業務解決方案項目客戶所提供的履約保證	93	77
向其他所提供的履約保證	8	8
	<b>101</b>	85

本集團並未就上述履約保證在簡明中期財務報告中計提撥備。於二零二二年六月三十日，董事並不認為會有因任何履約保證令本集團被提出申索。於結算日，本集團的最大負債為該履約保證的保證總額101,000,000元(二零二一年十二月三十一日：85,000,000元)。

## 17 重大關聯方交易

### (a) 與本集團聯屬公司及控股公司進行的交易

#### (i) 經常交易

	截至六月三十日止六個月	
	二零二二年 (未經審核) 百萬元	二零二一年 (未經審核) 百萬元
已收／應收同系附屬公司之互聯網數據中心服務費	5	5
已收／應收同系附屬公司之虛擬專用網絡服務費	13	12
已收／應收同系附屬公司之互聯網接入服務費	3	3
已付／應付予以下人士之電信服務及相關收費		
— 一家同系附屬公司	(12)	(12)
— 最終控股公司之一家聯營公司	(6)	(5)
已付／應付予控股股東之內部審計和公司秘書專業服務費	(3)	(3)
已付／應付予同系附屬公司之樓宇管理費、水電費、 冷氣開支及車位租金	(7)	(7)
已收／應收一家同系附屬公司之租金及樓宇管理費	8	8
已付／應付予同系附屬公司之銀行及其他借貸的財務成本	10	—



## 17 重大關聯方交易(續)

### (a) 與本集團聯屬公司及控股公司進行的交易(續)

#### (ii) 與本集團聯屬公司及控股公司的結餘

	二零二二年 六月三十日 (未經審核) 百萬元	二零二一年 十二月三十一日 (經審核) 百萬元
就收購附屬公司餘下權益向最終控股公司預付的款項 包括於：		
— 貿易及其他應收賬款及訂金	72	76
應付予同系附屬公司租賃負債	(24)	(29)
與同系附屬公司之存款結餘	361	363
與同系附屬公司之銀行及其他借貸	(1,393)	(1,560)

### (b) 與其他政府相關實體的交易

本集團為政府相關企業，並與中國政府通過其政府機關、代理、關聯單位及其他機構直接或間接控制的實體(統稱「政府相關實體」)進行交易。

除上文所披露與本集團聯屬公司進行的交易外，本集團與其他政府相關實體進行的共同而非個別重大的交易包括但不限於下列各項：

- 提供及接受服務；及
- 財務服務安排。

該等交易均在本集團日常業務過程中進行，執行以上交易時所遵照的條款與其他非政府相關實體所訂立的條款相若。本集團已就其採購及銷售產品和服務制定採購、定價策略及審批程序。該等採購、定價策略及審批程序並不受交易對方是否為政府相關實體影響。

## 17 重大關聯方交易(續)

### (b) 與其他政府相關實體的交易(續)

經考慮關聯方關係，本集團的採購、定價策略及審批程序對交易的潛在影響，以及就了解該等關係對簡明中期財務報告潛在影響所需的資料，董事認為以下與其他政府相關實體進行的交易須作出披露：

#### (i) 與中國其他政府相關實體(包括國有銀行)進行的交易

	截至六月三十日止六個月	
	二零二二年 (未經審核) 百萬元	二零二一年 (未經審核) 百萬元
已收／應收提供電信服務的費用	583	650
已付／應付銷售及服務成本	(1,186)	(1,025)

#### (ii) 與中國其他政府相關實體(包括國有銀行)的結餘

	二零二二年 六月三十日 (未經審核) 百萬元	二零二一年 十二月三十一日 (經審核) 百萬元
	銀行存款	438
貿易應收賬款	146	94
合同資產	16	51
貿易及其他應付賬款	(386)	(334)

### (c) 主要管理人員酬金

下文載列本集團主要管理人員的酬金，當中包括已付／應付予本公司董事的款項：

	截至六月三十日止六個月	
	二零二二年 (未經審核) 百萬元	二零二一年 (未經審核) 百萬元
短期僱員福利	11	10

## 18 無需進行調整的結算日後事項

結算日後，董事建議派發中期股息。進一步詳情載於附註14(a)(i)。

## 19 新型冠狀病毒大流行的影響

自二零二零年初爆發的新型冠狀病毒大流行已為全球帶來額外不確定性。本集團一直密切觀察發展對本集團業務的影響並已採取緊急應對措施。該等緊急應對措施包括為員工採納安全及健康措施(包括社交隔離要求及居家工作)。於現階段，對本集團業務及業績之影響並不重大。本集團將隨著情況的發展不斷檢討應急措施。

## 20 已發佈但尚未於截至二零二二年六月三十日止期間生效的修訂、新準則及詮釋可能帶來的影響

若干新訂或修訂準則於二零二二年一月一日後開始的年度期間生效並可提前採用，本集團編製本簡明中期財務報告並未提前採用任何新訂或修訂的準則。

本集團現正評估該等發展於初始應用期內預期帶來的影響。目前為止，本集團認為採納該等新訂及修訂準則不大可能對綜合財務報表造成重大影響。

# 簡明中期財務報告的審閱報告



羅兵咸永道

致中信國際電訊集團有限公司董事會  
(於香港註冊成立的有限公司)

## 引言

本核數師(以下簡稱「我們」)已審閱列載於第29至56頁的簡明中期財務報告，此簡明中期財務報告包括中信國際電訊集團有限公司(以下簡稱「貴公司」)及其附屬公司(以下統稱「貴集團」)於二零二二年六月三十日的綜合財務狀況表與截至該日止六個月期間的綜合收益表、綜合全面收益表、綜合權益變動表和綜合現金流量表，以及附註，包括主要會計政策和其他解釋信息。香港聯合交易所有限公司證券上市規則規定，就中期財務資料擬備的報告必須符合以上規則的有關條文以及香港會計師公會頒布的香港會計準則第34號「中期財務報告」。貴公司董事須負責根據香港會計準則第34號「中期財務報告」擬備及列報該等簡明中期財務報告。我們的責任是根據我們的審閱對該等簡明中期財務報告作出結論，並僅按照我們協定的業務約定條款向閣下(作為整體)報告我們的結論，除此之外本報告別無其他目的。我們不會就本報告的內容向任何其他人士負上或承擔任何責任。

## 審閱範圍

我們已根據香港會計師公會頒布的香港審閱準則第2410號「由實體的獨立核數師執行中期財務資料審閱」進行審閱。審閱簡明中期財務報告包括主要向負責財務和會計事務的人員作出查詢，及應用分析性和其他審閱程序。審閱的範圍遠較根據《香港審計準則》進行審計的範圍為小，故不能令我們可保證我們將知悉在審計中可能被發現的所有重大事項。因此，我們不會發表審計意見。

## 結論

按照我們的審閱，我們並無發現任何事項，令我們相信貴集團的簡明中期財務報告未有在各重大方面根據香港會計準則第34號「中期財務報告」擬備。

羅兵咸永道會計師事務所  
執業會計師

香港，二零二二年八月十七日

羅兵咸永道會計師事務所，香港中環太子大廈廿二樓  
總機：+852 2289 8888，傳真：+852 2810 9888，www.pwchk.com

## 法定披露

### 股息及暫停辦理股份過戶登記手續

本公司董事會已宣派截至二零二二年十二月三十一日止年度的中期股息每股6.0港仙(二零二一年：5.5港仙)，有關股息將於二零二二年九月三十日(星期五)向二零二二年九月十六日(星期五)名列於本公司股東名冊上的股東派發。本公司將由二零二二年九月九日(星期五)至二零二二年九月十六日(星期五)(首尾兩天包括在內)期間暫停辦理股份過戶登記手續。如欲合符資格收取中期股息，必須於二零二二年九月八日(星期四)下午四時三十分前將所有過戶文件連同有關股票送達本公司的股份過戶登記處卓佳證券登記有限公司辦理過戶登記手續，地址為香港夏愨道16號遠東金融中心17樓。

### 購股權計劃

本公司於二零零七年五月十七日採納了一項購股權計劃(「該計劃」)，而該計劃持續生效至二零一七年五月十六日止。除此之外，現時本公司並無其他有效的購股權計劃。根據該計劃，董事會可全權酌情甄選，向本公司或其任何附屬公司僱用的任何人士及本公司或其任何附屬公司的高級人員或執行或非執行董事授出可認購本公司股份的購股權。承授人於接納購股權時，須向本公司支付港幣1.00元。認購價由董事會釐定，將不會低於以下兩項的較高者：(i)本公司股份在授出購股權日期於香港聯合交易所有限公司(「聯交所」)日報表上所列的收市價；及(ii)本公司股份在緊接授出購股權日期前五個營業日於聯交所日報表上所列的平均收市價。

於二零一四年四月二十五日舉行的股東週年大會上，已獲批准更新購股權計劃的限額。經考慮該計劃不可超越的限額後，當行使根據該計劃將予授出的所有購股權(連同於二零一四年四月二十五日所有已授出但尚未行使的購股權)時，將予發行的股份總數不可超過333,505,276股，即相當於批准更新授權限額當日的已發行股份總數的10%。

根據該計劃授出而尚未行使之購股權的詳情及於截至二零二二年六月三十日止六個月內的變動如下：

授出日期	購股權數目	行使期	每股行使價 港幣元
二零一五年三月二十四日	43,756,250	二零一七年三月二十四日至二零二二年三月二十三日	2.612
二零一七年三月二十四日	45,339,500	二零一八年三月二十四日至二零二三年三月二十三日	2.45
二零一七年三月二十四日	45,339,500	二零一九年三月二十四日至二零二四年三月二十三日	2.45

於二零一五年三月二十四日授出的購股權已於二零二二年三月二十三日營業時間結束時屆滿。上述根據該計劃授出及獲接納而尚未行使的購股權可自行行使期開始當日起計五年內全數或部分行使。截至二零二二年六月三十日止六個月內，並無授出或註銷任何購股權。



購股權計劃(續)

截至二零二二年六月三十日止六個月內，購股權的變動概要如下：

A. 本公司董事

董事姓名	授出日期	行使期	購股權數目				佔已發行 股份數目 百分比 %
			於二零二二年 一月一日 的結存	截至 二零二二年 六月三十日止 六個月內行使	截至 二零二二年 六月三十日止 六個月內失效	於二零二二年 六月三十日 的結存	
辛悅江	二零一五年 三月二十四日	二零一七年三月二十四日至 二零二二年三月二十三日	500	-	500	-	
			500	-	-	500	
	二零一七年 三月二十四日	二零一九年三月二十四日至 二零二四年三月二十三日	500	-	-	500	
						1,000	0.00003
劉基輔	二零一七年 三月二十四日	二零一九年三月二十四日至 二零二四年三月二十三日	1,000,000	-	-	1,000,000	
						1,000,000	0.027
費怡平	二零一七年 三月二十四日	二零一八年三月二十四日至 二零二三年三月二十三日	500,000	-	-	500,000	
			500,000	-	-	500,000	
	二零一七年 三月二十四日	二零一九年三月二十四日至 二零二四年三月二十三日				1,000,000	0.027

購股權計劃(續)

B. 本公司根據連續性合約(按僱傭條例所界定者)聘用的僱員(董事除外)

授出日期	行使期	購股權數目			
		於二零二二年 一月一日 的結存	截至 二零二二年 六月三十日止 六個月內行使 (附註1)	截至 二零二二年 六月三十日止 六個月內失效 (附註2)	於二零二二年 六月三十日 的結存
二零一五年 三月二十四日	二零一七年三月二十四日至 二零二二年三月二十三日	8,009,750	2,205,000	5,804,750	-
二零一七年 三月二十四日	二零一八年三月二十四日至 二零二三年三月二十三日	8,347,000	1,157,000	38,500	7,151,500
二零一七年 三月二十四日	二零一九年三月二十四日至 二零二四年三月二十三日	11,917,000	1,522,000	58,500	10,336,500

附註：

1. 緊接購股權獲行使之日前的股份加權平均收市價為港幣2.83元。
2. 此等購股權乃i)授予一些根據連續性合約聘用的僱員，該等僱員其後已離職；或ii)於有關購股權期限屆滿時失效。

董事的證券權益

於二零二二年六月三十日，根據證券及期貨條例第352條規定所存置的登記冊內記錄，本公司董事於本公司或任何相聯法團(定義見證券及期貨條例第XV部)的股份中擁有下列的權益：

1. 本公司及相聯法團的股份

	股份數目 個人權益	佔已發行股份數目 百分比 %
中國中信股份有限公司(「中信股份」)(相聯法團)		
劉基輔	840,000	0.003

2. 本公司的購股權

本公司各董事於本公司購股權(被界定為非上市的實貨交收股票衍生產品)中持有的權益已在上文「購股權計劃」一節內詳盡披露。

除上文所述外，於二零二二年六月三十日，本公司各董事並無在本公司或其相聯法團的股份、相關股份或債券中擁有、被認為擁有、或視作擁有根據證券及期貨條例第XV部所界定的任何權益或淡倉，或必須記錄在本公司根據證券及期貨條例第352條須予保存的登記名冊內的任何權益，或根據聯交所證券上市規則(「上市規則」)附錄十所載上市公司董事進行證券交易的標準守則(「標準守則」)而必須通知本公司及聯交所的任何權益。

## 主要股東

於二零二二年六月三十日，根據證券及期貨條例第336條須予保存的股份權益及淡倉登記名冊內記錄，主要股東(本公司董事或彼等各自的聯繫人除外)在本公司股份中擁有下列的權益：

名稱	本公司股份數目	佔已發行股份數目 百分比 %
中國中信集團有限公司	2,129,345,175	57.74
中信盛星有限公司	2,129,345,175	57.74
中信盛榮有限公司	2,129,345,175	57.74
中信股份	2,129,345,175	57.74
中國中信有限公司	2,129,345,175	57.74
中信投資管理(香港)有限公司	2,129,345,175	57.74
Silver Log Holdings Ltd.	2,129,345,175	57.74
中信泰富有限公司(「中信泰富」)	2,129,345,175	57.74
Crown Base International Limited	2,129,345,175	57.74
Effectual Holdings Corp.	2,129,345,175	57.74
中信泰富信息科技有限公司	2,129,345,175	57.74
Douro Holdings Inc.	2,129,345,175	57.74
Ferretti Holdings Corp.	2,129,345,175	57.74
Ease Action Investments Corp.	2,129,345,175	57.74
Peganin Corp.	2,129,345,175	57.74
Richtone Enterprises Inc.	2,129,345,175	57.74

中國中信集團有限公司為中信盛星有限公司及中信盛榮有限公司的直接控股公司，而中信盛星有限公司及中信盛榮有限公司持有中信股份。中信股份為中國中信有限公司及中信泰富的直接控股公司。中國中信有限公司為中信投資管理(香港)有限公司的直接控股公司，而中信投資管理(香港)有限公司持有Silver Log Holdings Ltd.。中信泰富為Crown Base International Limited的直接控股公司，而Crown Base International Limited則為Effectual Holdings Corp.的直接控股公司。Effectual Holdings Corp.持有中信泰富信息科技有限公司，而中信泰富信息科技有限公司則為Douro Holdings Inc.的直接控股公司。Douro Holdings Inc.為Ferretti Holdings Corp.及Peganin Corp.的直接控股公司，而Ferretti Holdings Corp.則為Ease Action Investments Corp.的直接控股公司，以及Peganin Corp.則為Richtone Enterprises Inc.的直接控股公司。因此，中國中信集團有限公司於本公司的權益與上文所述其所有直接及間接附屬公司於本公司的權益互相重疊。

### 主要股東(續)

於二零一二年十二月十八日，中信投資管理(香港)有限公司與(其中包括)中信股份訂立一項協議(「買賣協議」)，透過收購Silver Log Holdings Ltd.全部已發行股本購入本公司444,500,000股股份，而於二零一三年二月二十一日，Ease Action Investments Corp.、Richtone Enterprises Inc.及Silver Log Holdings Ltd.訂立一項管理權利協議(「管理權利協議」)，以規管各自在本公司股權的關係。買賣協議及管理權利協議均構成證券及期貨條例第317條項下的協議。就披露責任而言，對於第317條適用的協議，訂約各方除擁有該協議的權益外，亦被視為擁有其他訂約方在相關股本中持有的任何股份權益。

### 股本

本公司或其任何附屬公司並無於截至二零二二年六月三十日止六個月內購入或出售任何本公司股份，而本公司於截至二零二二年六月三十日止期間內亦無贖回其任何股份。

截至二零二二年六月三十日止六個月內，根據「購股權計劃」一節提及的該計劃授出的購股權獲行使時，本公司發行了合共4,884,000股股份。

### 企業管治

本公司致力維持卓越的企業管治水平。本公司董事會相信良好的企業管治操守對增加投資者信心及保障股東權益極為重要。展望將來，我們將持續不斷檢討集團的管治常規，以確保其貫徹執行，並不斷改進以符合企業管治的最新發展趨勢。企業管治常規的詳情載於二零二一年年報第49頁及本公司網頁www.citictel.com。

於截至二零二二年六月三十日止六個月期間，除下文所述外，本公司已全面遵守上市規則附錄十四「企業管治守則」(「守則」)的適用守則條文。繼劉立清先生於二零二一年十二月九日退任後，聞庫先生於二零二二年二月一日起獲委任為獨立非執行董事。誠如本公司二零二一年年報所披露，獨立非執行董事在這段期間的總人數少於三名及少於本公司董事會的三分之一，且提名委員會並非由獨立非執行董事佔大多數。就此而言，本公司已積極物色具有適當背景及資格的合適人選填補空缺。於聞庫先生獲委任為獨立非執行董事後，獨立非執行董事人數為三名，相當於董事會人數之三分之一。提名委員會而後由獨立非執行董事佔大多數，因此，已符合相關規定。

審核委員會已聯同管理層及外聘核數師審閱本中期報告，並建議董事會採納。該委員會由三名獨立非執行董事及一名非執行董事組成。

本簡明中期財務報告乃根據香港會計準則第34號「中期財務報告」編製，並經由本公司獨立核數師羅兵咸永道會計師事務所根據香港會計師公會頒佈的《香港審閱工作準則》第2410號「由實體的獨立核數師執行中期財務資料審閱」進行審閱。

本公司已採納標準守則，並已作出具體查詢，本公司所有董事於截至二零二二年六月三十日止六個月期間內均已遵守標準守則所列出的準則。

根據上市規則第13.51B(1)條更新董事資料

本公司執行董事樂真軍先生不再擔任下述公司的董事：

- a) 中信泰富；
- b) 中信泰富特鋼集團股份有限公司(本公司之同系附屬公司，於深圳證券交易所上市)；
- c) 中信泰富下屬有關特鋼及隧道管理等若干成員公司；及
- d) 中信股份下屬有關房地產項目及持有麥當勞中國大陸及香港業務權益等若干成員公司。

本公司獨立非執行董事林耀堅先生不再擔任縱橫遊控股有限公司(於聯交所創業板上市)的獨立非執行董事。

本公司獨立非執行董事聞庫先生出任中國通信標準化協會的理事長，而不再擔任其副理事長及秘書長之職。



## 公司資料

### 總辦事處及註冊辦事處

香港新界葵涌  
葵福路九十三號  
中信電訊大廈二十五樓

電話： 2377 8888  
傳真： 2376 2063

### 網址

www.citictel.com載有本公司的業務簡介、向股東發放的報告、公告、新聞稿及其他資料。

### 股份編號

香港聯合交易所： 01883  
彭博資訊： 1883:HK  
路透社： 1883.HK

### 股份過戶登記處

有關股份轉讓、更改名稱或地址、或遺失股票等事宜，股東應聯絡本公司的股份過戶登記處卓佳證券登記有限公司(地址為香港夏慤道十六號遠東金融中心十七樓)，亦可致電2980 1333，或傳真至2810 8185。

### 年報及中期報告

股東可向本公司的股份過戶登記處索取年報及中期報告的印刷本。其他人士如欲索取印刷本，可致電2377 8888，或傳真至2376 2063，或發送電郵至contact@citictel.com與公司秘書聯絡。

### 財務日程

暫停辦理股份過戶登記手續： 二零二二年九月九日至二零二二年九月十六日  
派發中期股息： 二零二二年九月三十日

本中期報告亦已登載於本公司網站www.citictel.com。股東可選擇收取本中期報告的印刷本或以電子方式收取。股東可隨時以書面通知本公司的股份過戶登記處，更改其收取本中期報告之方式。

股東如在收取或接收本中期報告時遇上困難，只需向本公司的股份過戶登記處提出要求，便可迅即免費獲發一份印刷本。

非股東人士如要索取本中期報告的印刷本，請致函中信國際電訊集團有限公司的公司秘書，地址為香港新界葵涌葵福路九十三號中信電訊大廈二十五樓，或傳真至2376 2063，或電郵至contact@citictel.com。