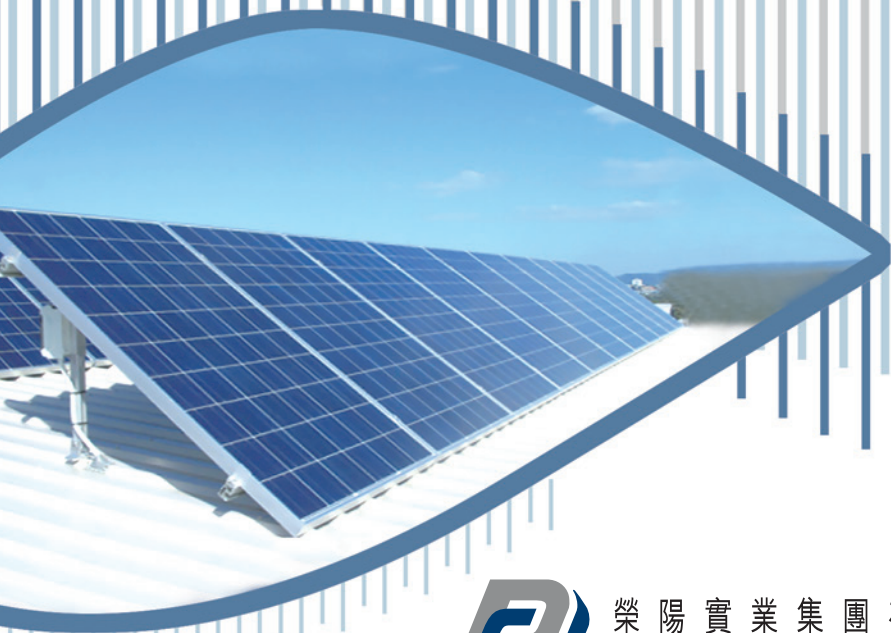




中期報告 2022

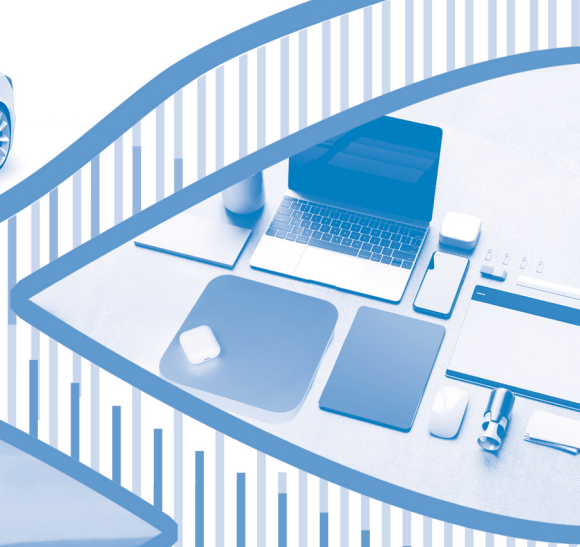


榮陽實業集團有限公司
PanAsialum Holdings Company Limited

(於開曼群島註冊成立的有限公司)
股份代號：2078



本中期報告採用環保紙印製



目錄

公司資料	2
財務摘要及主要財務比率	4
簡明綜合中期財務資料	
• 簡明綜合中期財務狀況表	5
• 簡明綜合中期全面收益表	7
• 簡明綜合中期權益變動表	9
• 簡明綜合中期現金流量表	10
簡明綜合中期財務報表附註	11
管理層討論與分析	23
其他資料	30

董事

執行董事

潘兆龍先生(主席兼行政總裁)
何栢耀先生

獨立非執行董事

梁家鈿先生
張華強博士
陳啟能先生

董事委員會

審核委員會

梁家鈿先生(主席)
張華強博士
陳啟能先生

薪酬委員會

張華強博士(主席)
陳啟能先生
梁家鈿先生

提名委員會

梁家鈿先生(主席)
潘兆龍先生
何栢耀先生
張華強博士
陳啟能先生

環境、社會及管治委員會

潘兆龍先生(主席)
何栢耀先生
張華強博士

授權代表

潘兆龍先生
何栢耀先生

公司秘書

梁德志先生

註冊辦事處

Cricket Square
Hutchins Drive
P.O. Box 2681
Grand Cayman KY1-1111
Cayman Islands

股份代號

2078

上市地點

香港聯合交易所有限公司(「聯交所」)



公司資料

香港主要營業地點

香港
九龍觀塘
鴻圖道57號
南洋廣場17樓05室

位於中華人民共和國 (「中國」) 的生產基地

中國
河南省
南陽市
臥龍區
龍昇大道6號
龍昇工業園

主要股份過戶登記處

Suntera (Cayman) Limited
Suite 3204, Unit 2A, Block 3, Building D
P.O. Box 1586, Gardenia Court
Camana Bay
Grand Cayman, KY1-1100
Cayman Islands

香港股份過戶登記分處

香港中央證券登記有限公司
香港灣仔
皇后大道東183號
合和中心
17樓1712-1716室

主要往來銀行

中國農業銀行
香港上海滙豐銀行有限公司
江門農村商業銀行
廣州農村商業銀行江門分行

獨立核數師

香港立信德豪會計師事務所有限公司
執業會計師
註冊公眾利益實體核數師

法律顧問

麥振興律師事務所

網站

www.palum.com

附註：本節所載資料乃截至本報告日期。

財務摘要及主要財務比率

(根據香港會計準則編製之未經審核財務數據)

	截至六月三十日止六個月		
	二零二二年	二零二一年	變動
	(未經審核)	(未經審核)	(%)
收益	982.0百萬元	992.8百萬元	-1.1%
毛利	135.6百萬元	72.2百萬元	87.8%
毛利率 ⁽¹⁾	13.8%	7.3%	89.0%
本公司擁有人應佔溢利／(虧損)	0.4百萬元	(85.4百萬元)	100.5%
未計利息、稅項、折舊及攤銷前盈利	43.9百萬元	(32.3百萬元)	235.9%
每股盈利／(虧損)(港仙)	0.04	(7.1)	
權益回報率 ⁽²⁾	0.05%	(7.4%)	
利息覆蓋率 ⁽³⁾	(1.00)	(2.04)	

	於	
	二零二二年	二零二一年
	六月三十日	十二月三十一日
	(未經審核)	(經審核)
流動比率 ⁽⁴⁾	1.29	1.26
速動比率 ⁽⁵⁾	1.12	0.97
資產負債比率 ⁽⁶⁾	31.1%	32.1%
負債權益比率 ⁽⁷⁾	45.1%	47.3%

- (1) 毛利率乃按毛利除以收益再乘以100%計算。
- (2) 權益回報率乃按期內本公司擁有人應佔溢利除以本公司擁有人應佔權益再乘以100%計算。
- (3) 利息覆蓋率乃按除利息及稅項開支前的盈利除以財務成本計算。
- (4) 流動比率乃按流動資產除以流動負債計算。
- (5) 速動比率乃按流動資產減存貨除以流動負債計算。
- (6) 資產負債比率乃按淨負債(總借貸減現金及現金等價物)除以權益總額與淨負債之和再乘以100%計算。
- (7) 負債權益比率乃按總借貸減現金及現金等價物除以權益總額再乘以100%計算。

本公司董事(「董事」)會(「董事會」)不宣派截至二零二二年六月三十日止六個月的中期股息(截至二零二一年六月三十日止六個月：無)。



簡明綜合中期財務狀況表

於二零二二年六月三十日

		未經審核 二零二二年 六月三十日 千港元	經審核 二零二一年 十二月三十一日 千港元
	附註		
資產			
非流動資產			
物業、廠房及設備	7	763,180	829,812
投資物業		75,245	78,860
遞延稅項資產		2,424	2,540
使用權資產		311,220	333,095
物業、廠房及設備的預付款		23,533	28,864
		1,175,602	1,273,171
流動資產			
存貨		119,559	201,880
貿易應收款項	8	401,581	380,442
預付款、按金及其他應收款項		199,652	206,602
衍生金融工具		8,341	-
已抵押銀行存款		58,329	26,478
現金及現金等價物		133,217	54,599
		920,679	870,001
總資產		2,096,281	2,143,172
權益			
本公司擁有人應佔資本及儲備			
股本	9	120,000	120,000
儲備		741,457	793,533
本公司擁有人應佔權益總額		861,457	913,533

簡明綜合中期財務狀況表

於二零二二年六月三十日

		未經審核 二零二二年 六月三十日 千港元	經審核 二零二一年 十二月三十一日 千港元
	附註		
負債			
非流動負債			
租賃負債		2,972	3,859
借貸	10	222,044	230,259
稅項負債		297,230	307,223
		<u>522,246</u>	<u>541,341</u>
流動負債			
貿易應付款項	11	114,419	109,082
合約負債、其他應付款項及應計費用		205,781	218,242
借貸	10	299,807	256,424
租賃負債		6,209	9,576
有關政府補助的遞延收入		17,540	18,588
即期所得稅負債		68,822	76,386
		<u>712,578</u>	<u>688,298</u>
總負債		<u>1,234,824</u>	<u>1,229,639</u>
權益及負債總額		<u>2,096,281</u>	<u>2,143,172</u>

第11頁至第22頁的附註為本簡明綜合中期財務資料的一部分。



簡明綜合中期全面收益表

截至二零二二年六月三十日止六個月

		未經審核 截至 二零二二年 六月三十日 止六個月 千港元	未經審核 截至 二零二一年 六月三十日 止六個月 千港元
收益	6	981,971	992,800
銷售成本	6	(846,390)	(920,613)
毛利		135,581	72,187
分銷及銷售開支		(35,265)	(41,923)
行政開支		(98,708)	(111,353)
其他收入		21,515	27,447
其他虧損－淨額	13	(11,256)	(3,925)
財務成本－淨額	14	(11,441)	(27,209)
除所得稅前溢利／(虧損)		426	(84,776)
所得稅開支	15	-	(617)
本期間溢利／(虧損)		426	(85,393)
本公司擁有人應佔溢利／(虧損)的 每股盈利／(虧損)			
(基本及攤薄，以每股港仙為單位)	17	0.04	(7.1)

簡明綜合中期全面收益表

截至二零二二年六月三十日止六個月

	未經審核 截至 二零二二年 六月三十日 止六個月 千港元	未經審核 截至 二零二一年 六月三十日 止六個月 千港元
本期間溢利／(虧損)	426	(85,393)
其他全面收益：		
其後或會重新分類至損益的項目：		
匯兌差額	<u>(52,502)</u>	<u>12,234</u>
期內全面收益總額	<u>(52,076)</u>	<u>(73,159)</u>

第11頁至第22頁的附註為本簡明綜合中期財務資料的一部分。



簡明綜合中期權益變動表

截至二零二二年六月三十日止六個月

	未經審核 本公司擁有人應佔						權益總額 千港元
	股本 千港元	股份溢價 千港元	就股份 獎勵計劃 持有的 股份 千港元	購股權儲備 千港元	其他儲備 千港元	保留盈利/ (累計虧損) 千港元	
於二零二二年一月一日的結餘	120,000	1,001,287	(774)	6,378	44,507	(257,865)	913,533
本期間溢利	-	-	-	-	-	426	426
其他全面收益：							
匯兌差額	-	-	-	-	(52,502)	-	(52,502)
期內全面收益總額	-	-	-	-	(52,502)	426	(52,076)
轉撥已失效購股權	-	-	-	(1,823)	-	1,823	-
於二零二二年六月三十日的結餘	120,000	1,001,287	(774)	4,555	(7,995)	(255,616)	861,457

	未經審核 本公司擁有人應佔						權益總額 千港元
	股本 千港元	股份溢價 千港元	就股份 獎勵計劃 持有的 股份 千港元	購股權儲備 千港元	其他儲備 千港元	保留盈利/ (累計虧損) 千港元	
於二零二一年一月一日的結餘	120,000	1,001,287	(774)	9,307	17,101	79,931	1,226,852
本期間虧損	-	-	-	-	-	(85,393)	(85,393)
其他全面收益：							
匯兌差額	-	-	-	-	12,234	-	12,234
期內全面收益總額	-	-	-	-	12,234	(85,393)	(73,159)
轉撥已失效購股權	-	-	-	(463)	-	463	-
於二零二一年六月三十日的結餘	120,000	1,001,287	(774)	8,844	29,335	(4,999)	1,153,693

第11頁至第22頁的附註為本簡明綜合中期財務資料的一部分。

簡明綜合中期現金流量表

截至二零二二年六月三十日止六個月

	未經審核 截至 二零二二年 六月三十日 止六個月 千港元	未經審核 截至 二零二一年 六月三十日 止六個月 千港元
經營活動所得／(所用)現金淨額	104,050	(180,477)
投資活動(所用)／所得現金淨額	(6,312)	1,742,017
融資活動所得／(所用)現金淨額	4,170	(1,380,310)
現金及現金等價物增加淨額	101,908	181,230
期初的現金及現金等價物	54,599	26,749
外幣匯率變動的影響	(23,290)	(474)
期末的現金及現金等價物	133,217	207,505

第11頁至第22頁的附註為本簡明綜合中期財務資料的一部分。



簡明綜合中期財務報表附註

1 一般資料

榮陽實業集團有限公司(「本公司」)及其附屬公司(統稱「本集團」或「榮陽」)主要從事生產及買賣鋁產品。本公司為一家投資控股公司。本公司於二零零五年十月七日根據開曼群島公司法第22章(一九六一年第三條法例，經綜合及修訂)在開曼群島註冊成立及登記為獲豁免有限公司。本公司註冊辦事處地址為Cricket Square, Hutchins Drive, P.O. Box 2681, Grand Cayman, KY1-1111, Cayman Islands。

本公司股份自二零一三年二月五日起在香港聯合交易所有限公司主板上市。

除另有註明外，簡明綜合中期財務資料乃以港元(「港元」)呈列。本簡明綜合中期財務資料已經由審核委員會審閱但未經審核，其已於二零二二年八月二十六日獲董事會(「董事會」)批准刊發。

2 編製基準

截至二零二二年六月三十日止六個月的簡明綜合中期財務資料已根據香港會計準則第34號「中期財務報告」編製。本簡明綜合中期財務資料不包含通常載於年度綜合財務報表內的全部類別附註。因此，本簡明綜合中期財務資料應與截至二零二一年十二月三十一日止年度的綜合財務報表一併閱讀，有關綜合財務報表乃根據香港財務報告準則編製。



3 會計政策

除下文所述者外，所採用的會計政策與截至二零二一年十二月三十一日止年度的綜合財務報表內所述該等全年綜合財務報表所採用之會計政策貫徹一致。

香港會計師公會已經發出以下香港財務報告準則修訂，其於本集團本會計期間首次生效：

- 香港會計準則第16號「物業、廠房及設備」的修訂「達到預期使用狀態前的所得款項」
- 香港會計準則第37號「準備、或有負債及或有資產」的修訂「虧損性合約：履行合約的成本」

採用該等新或經修訂的香港財務報告準則並無對本集團的簡明綜合中期財務報表產生任何重大財務影響。

本集團並無提前採用已經發出但尚未生效的新的香港財務報告準則或香港財務報告準則修訂。董事預計，採用該等新或經修訂的香港財務報告準則或香港財務報告準則修訂將不會對本集團的業績及財務狀況產生任何重大影響。

4 財務風險管理

4.1 財務風險因素

本集團的業務涉及多項財務風險：市場風險、信貸風險及流動資金風險。本集團並無面對重大股票價格風險。自去年結算日以來，風險管理政策並無變動。

簡明綜合中期財務資料並無包括全年財務報表所需的所有財務風險管理資料及披露，並應與本集團截至二零二一年十二月三十一日止年度的綜合財務報表一併閱讀。

4.2 流動資金風險

與去年結算日相比，金融負債的合約未貼現現金流出並無任何重大變動。



4 財務風險管理(續)

4.3 鋁商品價格風險

因為鋁錠為本集團產品的主要原材料，故本集團面對商品價格風險。鋁價格變動可能影響本集團的財務表現。本集團已訂立於上海期貨交易所買賣的期貨合約，以減輕鋁價格波動所帶來之風險。

於截至二零二二年六月三十日止期間，本集團確認衍生金融工具虧損總額約10,700,000港元(二零二一年：零港元)。於二零二二年六月三十日，本集團持有之期貨合約已經於二零二二年七月(二零二一年：無)到期。管理層認為，鋁商品價格波動長遠而言不會對本集團的盈利及現金流量造成重大影響。

於二零二二年六月三十日，已訂立期貨合約的尚未平倉結餘約為8,300,000港元。

4.4 公允價值估計

本集團金融資產及負債的賬面值約相當於其公允價值，此乃由於其到期日較短所致。

5 關鍵會計估計及判斷

編製中期財務資料時，要求管理層作出判斷、估計及假設，有關判斷、估計及假設會影響會計政策之應用以及資產、負債、收入及開支之呈報金額。實際結果可能有別於該等估計。管理層編製中期簡明綜合財務資料時，管理層應用本集團會計政策方面作出之重大判斷及關鍵估計不確定因素來源與截至二零二一年十二月三十一日止年度的綜合財務資料所應用者相同。

6 收益及分部資料

本集團的主要業務為製造及買賣鋁製品，並於四個地理區域經營業務，即中國、澳洲、東南亞及其他地區。

分部資料已經根據為分配資源、評估表現及作出決策而編製的內部管理報告識別，本公司執行董事（「**執行董事**」）會定期審閱。

下表列報地區分部資料：

	未經審核				
	截至二零二二年六月三十日止六個月				
	中國	澳洲	東南亞	其他地區	總計
	千港元	千港元	千港元	千港元	千港元
對外部客戶的銷售額	438,845	77,124	413,071	52,931	981,971
銷售成本	<u>(336,555)</u>	<u>(59,800)</u>	<u>(405,787)</u>	<u>(44,248)</u>	<u>(846,390)</u>
毛利	<u>102,290</u>	<u>17,324</u>	<u>7,284</u>	<u>8,683</u>	<u>135,581</u>

	未經審核				
	截至二零二一年六月三十日止六個月				
	中國	澳洲	東南亞	其他地區	總計
	千港元	千港元	千港元	千港元	千港元
對外部客戶的銷售額	452,540	136,943	334,616	68,701	992,800
銷售成本	<u>(433,517)</u>	<u>(107,673)</u>	<u>(321,689)</u>	<u>(57,734)</u>	<u>(920,613)</u>
毛利	<u>19,023</u>	<u>29,270</u>	<u>12,927</u>	<u>10,967</u>	<u>72,187</u>



簡明綜合中期財務報表附註

7 物業、廠房及設備

	未經審核 截至 二零二二年 六月三十日 止六個月 千港元	經審核 截至 二零二一年 十二月三十一日 止年度 千港元
期初賬面淨值	829,812	919,125
匯兌差額	(36,862)	21,205
添置	12,531	108,590
轉往投資物業	-	(73,938)
重估虧損	-	(10,058)
附屬公司撤銷註冊	-	(336)
出售	(1,878)	(36,945)
折舊(附註12)	(40,423)	(97,831)
期終賬面淨值	763,180	829,812

8 貿易應收款項

	未經審核 二零二二年 六月三十日 千港元	經審核 二零二一年 十二月三十一日 千港元
貿易應收款項	577,948	559,199
減：確認的減值虧損	(176,367)	(178,757)
貿易應收款項－淨額	401,581	380,442

此等應收款項的賬面值與其公允價值相若。本集團的銷售主要以(i)貨銀兩訖；及(ii)30至90天(二零二一年：相同)的信貸期作出。本集團不持有任何作為擔保的抵押品。

8 貿易應收款項 (續)

貿易應收款項按到期日的賬齡分析如下：

	未經審核 二零二二年 六月三十日 千港元	經審核 二零二一年 十二月三十一日 千港元
即期	325,577	315,720
1至30天	59,153	41,187
31至60天	3,742	7,348
61至90天	7,989	2,081
91至180天	4,151	1,967
181天至一年	969	12,139
	401,581	380,442

於二零二二年六月三十日，應收款項325,577,000港元既未逾期亦未減值（於二零二一年十二月三十一日：315,720,000港元）。該等應收款項與近期並無違約記錄的客戶有關。

於二零二二年六月三十日，本集團若干附屬公司向財務機構質押貿易應收款項結餘36,860,000港元，以換取現金（於二零二一年十二月三十一日：22,061,000港元）。該等交易已入賬為抵押借貸（附註10）。

於二零二二年六月三十日，所有貿易應收款項均不計息（於二零二一年十二月三十一日：相同）。

9 股本

	未經審核 二零二二年六月三十日		經審核 二零二一年十二月三十一日	
	股份數目	千港元	股份數目	千港元
法定：				
每股面值0.10港元的普通股	<u>2,400,000,000</u>	<u>240,000</u>	<u>2,400,000,000</u>	<u>240,000</u>
已發行及繳足：	<u>1,200,000,000</u>	<u>120,000</u>	<u>1,200,000,000</u>	<u>120,000</u>



簡明綜合中期財務報表附註

10 借貸

	未經審核 二零二二年 六月三十日 千港元	經審核 二零二一年 十二月三十一日 千港元
即期		
財務機構抵押借貸(附註8)	44,068	18,816
其他貸款	<u>255,739</u>	<u>237,608</u>
	<u>299,807</u>	<u>256,424</u>
非即期		
其他貸款	<u>222,044</u>	<u>230,259</u>
總計	<u><u>521,851</u></u>	<u><u>486,683</u></u>

於二零二二年六月三十日，計息借貸的實際年利率為4.51%（於二零二一年十二月三十一日：年利率4.18%）。本集團的銀行借貸按浮動利率計算利息，其賬面值與其公允價值相若。

於二零二二年六月三十日，本集團的融資乃以下列各項作抵押：

- (i) 由本公司及若干附屬公司提供的擔保(二零二一年十二月三十一日：相同)；
- (ii) 本公司前任執行董事(二零二一年十二月三十一日：相同)的擔保；
- (iii) 本公司及中國附屬公司一名董事(二零二一年十二月三十一日：本公司及中國附屬公司的若干董事)的擔保；
- (iv) 一間中國國有企業(二零二一年十二月三十一日：相同)的擔保；
- (v) 抵押本集團的若干貿易應收款項(二零二一年十二月三十一日：相同)；
- (vi) 抵押本集團的若干物業、廠房及設備以及使用權資產(二零二一年十二月三十一日：相同)；
- (vii) 抵押本集團的若干銀行存款(二零二一年十二月三十一日：相同)；及
- (viii) 抵押一家附屬公司的股本(二零二一年十二月三十一日：相同)。

11 貿易及票據應付款項

於二零二二年六月三十日及二零二一年十二月三十一日，本集團根據發票日期的貿易及票據應付款項的賬齡分析如下：

	未經審核 二零二二年 六月三十日 千港元	經審核 二零二一年 十二月三十一日 千港元
0至30天	59,058	65,348
31至60天	19,277	6,709
61至90天	3,348	2,105
90天以上	32,736	34,920
	114,419	109,082

12 按性質分類的開支

	未經審核 截至 二零二二年 六月三十日 止六個月 千港元	未經審核 截至 二零二一年 六月三十日 止六個月 千港元
經營溢利／(虧損)已扣除／(計入)下列各項：		
核數師酬金		
— 本期間	1,400	1,500
— 上一期間多計提	—	(200)
確認為開支的存貨成本	846,390	920,613
僱員福利開支(包括工資及薪金)	66,467	100,415
物業、廠房及設備折舊(附註7)	40,423	49,392
使用權資產折舊	9,629	9,170
貿易應收款項的(減值虧損轉回)／減值虧損	(733)	761
存貨的減值虧損	6,691	7,495



簡明綜合中期財務報表附註

13 其他虧損－淨額

	未經審核 截至 二零二二年 六月三十日 止六個月 千港元	未經審核 截至 二零二一年 六月三十日 止六個月 千港元
匯兌虧損淨額	(565)	(3,925)
衍生金融工具的虧損－鋁期貨合約	(10,691)	—
	(11,256)	(3,925)

14 財務收入及成本

	未經審核 截至 二零二二年 六月三十日 止六個月 千港元	未經審核 截至 二零二一年 六月三十日 止六個月 千港元
利息收入：		
銀行存款的利息收入	323	1,046
財務收入	323	1,046
利息開支：		
租賃負債的利息開支	(388)	(464)
借貸的利息開支	(11,376)	(27,791)
財務成本	(11,764)	(28,255)
財務成本－淨額	(11,441)	(27,209)



15 所得稅開支

於截至二零二二年六月三十日止六個月，香港利得稅就於香港產生的估計應評稅利潤以兩級制稅率計算，應評稅利潤的首2百萬港元按8.25%的稅率計算，而超過2百萬港元的任何部分應評稅利潤則按16.5%的稅率計算（二零二一年：相同）。

本集團於中國的營運須繳納中國企業所得稅。於截至二零二二年六月三十日止六個月，中國企業所得稅標準稅率為25%（二零二一年：相同）。

	未經審核 截至 二零二二年 六月三十日 止六個月 千港元	未經審核 截至 二零二一年 六月三十日 止六個月 千港元
香港利得稅		
— 本期間	-	-
海外稅項		
— 去年少計提	-	(617)
	<u>-</u>	<u>(617)</u>

16 股息

本公司並無就截至二零二二年及二零二一年六月三十日止六個月宣佈派發任何股息。



簡明綜合中期財務報表附註

17 每股盈利／(虧損)

基本

每股基本盈利／(虧損)乃由本公司擁有人應佔期內溢利／(虧損)除以期內已發行普通股的加權平均數計算得出。

	未經審核 截至 二零二二年 六月三十日 止六個月	未經審核 截至 二零二一年 六月三十日 止六個月
本公司擁有人應佔溢利／(虧損)(千港元)	426	(85,393)
已發行普通股的加權平均數 減為股份獎勵計劃持有的股份(千股)	1,199,405	1,199,405
每股基本盈利／(虧損)(港仙)	0.04	(7.1)

攤薄

於截至二零二二年及二零二一年六月三十日止六個月，每股攤薄盈利／(虧損)的計算是假設本公司發行在外的潛在普通股並未獲認購，原因為其產生了反攤薄效應。

18 資本承擔

	未經審核 二零二二年 六月三十日 千港元	經審核 二零二一年 十二月三十一日 千港元
已訂約但未撥備 — 物業、廠房及設備	240,876	252,978

19 關聯方交易

關聯方是指本公司有能力直接或間接控制另一方或對另一方的財務及經營決策發揮重要影響力的實體，或本公司及其附屬公司的董事或高級職員。

除綜合中期財務資料其他部分披露者外，本集團於截至二零二二年及二零二一年六月三十日止六個月進行下列關聯方交易：

主要管理人員薪酬

主要管理人員包括董事及高級管理層。就僱員提供的服務而已付或應付主要管理人員的薪酬如下：

	未經審核 截至 二零二二年 六月三十日 止六個月 千港元	未經審核 截至 二零二一年 六月三十日 止六個月 千港元
薪金、花紅及津貼	2,059	3,244
定額供款計劃供款	52	18
	<u>2,111</u>	<u>3,262</u>

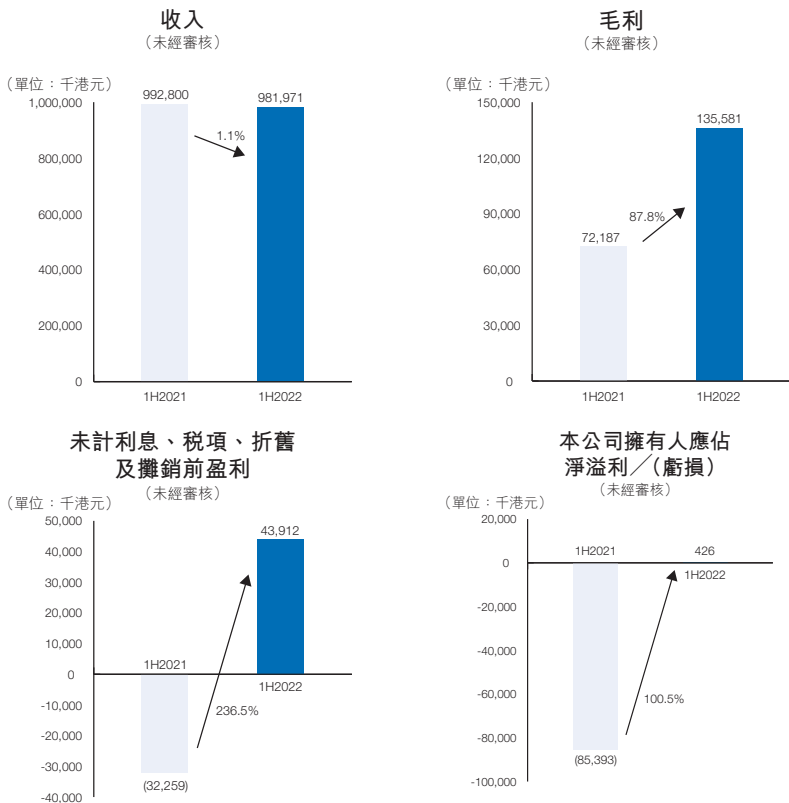
管理層討論與分析

榮陽實業集團有限公司(「本公司」)及其附屬公司(統稱為「本集團」)是在中華人民共和國(「中國」)擁有生產廠房的鋁產品製造商及貿易商，生產豐富及多元化的優質產品組合及銷售予其客戶。

表現概覽

於二零二二年上半年，本集團一直積極把握市場機遇，開發太陽能邊框、電子消費產品和電動車市場，以致各有關產品之銷售額有所增加。另一方面，本集團一直持續調整其營運組織，以提升技術創新、目前製造經營業務之質量及產品質量，以及溢利之可持續性。

於截至二零二二年六月三十日止六個月，本集團之未經審核收入、毛利、未計利息、稅項、折舊及攤銷前盈利以及本公司擁有人應佔淨溢利／(虧損)以及二零二一年同期之比較數字如下：





於截至二零二二年六月三十日止六個月（「**本期間**」）內，本集團之整體銷售量約為24,662噸，較去年同期按年減少5.7%。於本期間內，本集團錄得收入約982.0百萬港元，較截至二零二一年六月三十日止六個月（「**二零二一年同期**」）輕微減少約1.1%。由於本集團繼續有效管理成本及優化產品組合，於本期間內，本集團之毛利率上升至13.8%（二零二一年同期：7.3%）。於本期間內，本公司擁有人應佔溢利約為0.4百萬港元，與二零二一年同期之淨虧損相比，大幅增加100.5%。

收入

下表顯示於本期間及二零二一年同期按產品劃分之收入分析：

	截至六月三十日止六個月			
	二零二二年		二零二一年	
	銷售額佔 總銷售額		銷售額佔 總銷售額	
	收入 千港元	之比例 %	收入 千港元	之比例 %
太陽能邊框	413,071	42.1	334,616	33.7
電子消費產品	262,702	26.8	164,028	16.5
工業產品	258,855	26.3	481,806	48.6
電動車	47,343	4.8	12,350	1.2
總計	981,971	100.0	992,800	100.0

於本期間內，本集團得自太陽能邊框及電子消費產品之收入分別約為413.1百萬港元及262.7百萬港元，佔總收入約42.1%及26.8%，較二零二一年同期增加約23.4%及60.2%，主要原因為市場需求持續高企以及相關政府政策支持。本集團得自工業產品之收入約為258.9百萬港元，較二零二一年同期約481.8百萬港元減少約46.3%。於本期間內，有關收入減少主要乃由於COVID-19疫症大流行、市場需求下降以及其他因素的影響，導致國內市場以及海外市場（例如澳洲及英國）收縮所致。

管理層討論與分析

下表載列本集團來自對外客戶的收益之地區資料：

	未經審核				
	截至二零二二年六月三十日止六個月				
	中國	澳洲	東南亞	其他地區	總計
	千港元	千港元	千港元	千港元	千港元
對外部客戶的銷售額	438,845	77,124	413,071	52,931	981,971
銷售成本	(336,555)	(59,800)	(405,787)	(44,248)	(846,390)
毛利	102,290	17,324	7,284	8,683	135,581

	未經審核				
	截至二零二一年六月三十日止六個月				
	中國	澳洲	東南亞	其他地區	總計
	千港元	千港元	千港元	千港元	千港元
對外部客戶的銷售額	452,540	136,943	334,616	68,701	992,800
銷售成本	(433,517)	(107,673)	(321,689)	(57,734)	(920,613)
毛利	19,023	29,270	12,927	10,967	72,187

於本期間內，整體收益有所增加，主要因為東南亞市場之銷售額持續增加，抵銷了本期間內澳洲、中國及英國收益之減少。

銷售成本

隨著銷售減少，銷售成本由二零二一年同期約920.6百萬港元收縮8.1%至本期間約846.4百萬港元，主要因為本公司持續實施有效的嚴格成本控制措施。

毛利及毛利率

於本期間內，本集團之毛利約為135.6百萬港元（二零二一年同期：約72.2百萬港元），而整體毛利率為13.8%（二零二一年同期：7.3%）。本集團之整體毛利率有所上升，主要因為持續有效管理成本以及優化產品組合。



分銷及銷售開支

分銷及銷售開支由二零二一年同期約41.9百萬港元減少至本期間約35.3百萬港元，主要原因為運輸成本以及薪金及福利開支有所減少。運輸成本下降乃由於運輸成本較低的銷售所佔比例有所增加；及銷售額減少所致。薪金及福利開支減少主要乃由於本期間內員工人數減少所致。

行政開支

行政開支主要包括研究和開發成本、薪金及福利開支、政府徵費、折舊費用、存貨減值以及土地使用權攤銷。行政開支由二零二一年同期約111.4百萬港元減少至本期間約98.7百萬港元，主要原因為本集團於本期間內之薪金及福利開支較二零二一年同期有所減少。

其他虧損－淨額

其他虧損由二零二一年同期約3.9百萬港元增加至本期間約11.3百萬港元。此虧損乃主要由於衍生金融工具的虧損－鋁期貨合約約10.7百萬港元，被本期間匯兌虧損淨額減少約3.3百萬港元所抵銷。

於本期間內，本集團訂立鋁期貨合約，以管理其所面臨之鋁價格風險。衍生金融工具的虧損－鋁期貨合約為於本期間結算日持有期貨合約的未變現虧損。

財務收入

財務收入由二零二一年同期約1.0百萬港元減少至本期間約0.3百萬港元，主要包括利息收入。

財務成本

財務成本於本期間約為11.7百萬港元，二零二一年同期則約為28.3百萬港元。財務成本減少乃由於在本期間內取代利率較高之銀行貸款，導致計息借款之實際利率較二零二一年同期有所下降。

所得稅開支

所得稅開支主要為根據香港及中國相關法律及法規，按適用稅率已付或應付之當期稅項。於本期間內，由於本集團有足夠的承前結轉稅務虧損可抵銷本期間的應評稅利潤，因此，並無計提香港及中國利得稅準備。

於二零二一年同期，所得稅開支約為0.6百萬港元，該稅項主要來自中國。



管理層討論與分析

前景

展望未來，我們預期，市場環境將仍然複雜、具挑戰性及波動，預期在通脹飆升、市場競爭加劇、全球晶片供應短缺以及利率上升的影響下，原材料價格將會出現波動，對本集團於二零二二年之銷售表現及盈利能力將會持續構成壓力。

儘管存在上述重大不利因素，我們仍然充滿信心，在市場趨勢及相關政府政策的支持下，本集團在不同行業的增長均有一系列有利的發展機會，特別是綠色能源及電動車行業。為把握該等行業的增長，並維持榮陽之競爭優勢，本集團將會致力加強其銷售渠道，並提升與優質客戶及採購單位的合作及服務。另一方面，本集團將會堅持我們的初衷，維持我們的競爭優勢及多元化的產品組合，重點放在高增值產品。

本集團將會繼續專注於旗下生產平台的合理化，包括持續投資於位於鶴山工業城的新生產基地（「鶴山生產基地」），以製造及生產高性能及高精密度鋁產品。由於出現有關其建造工程的訴訟申索（「鶴山申索」），因此，鶴山生產基地之進度受到短暫延遲。有關鶴山申索之最新狀況，敬請參閱「報告期後事項」一段。

此外，本集團將會繼續履行其作為負責任企業公民的社會責任。本集團將會採取行動，積極響應國家的「雙碳」戰略目標，主動履行其減碳責任，改善其能源效益，並有序落實雙碳工作。我們致力成為中國碳中和的其中一家領先企業。

展望未來，有鑑於市場及業務越趨不確定，本集團將會以穩定作為首要考慮，嚴格控制經營風險，專注於內部管理改革及技術升級。另一方面，本集團將會繼續提升其產品組合，務求長遠增加銷售額以及改善本集團的整體盈利能力。



流動資金及財務資源

本集團主要透過內部產生現金流及借款為其營運獲得資金。於二零二二年六月三十日，本集團有現金及現金等價物約133.2百萬港元（於二零二一年十二月三十一日：約54.6百萬港元）、已抵押銀行存款約58.3百萬港元（於二零二一年十二月三十一日：約26.5百萬港元），以及以人民幣（「人民幣」）列值的計息借款約521.9百萬港元（於二零二一年十二月三十一日：約486.7百萬港元，以人民幣列值）。

資產質押

於二零二二年六月三十日，本集團為數約233.4百萬港元（於二零二一年十二月三十一日：約196.4百萬港元）的土地使用權、約94.3百萬港元（於二零二一年十二月三十一日：零港元）的樓宇、約60.6百萬港元（於二零二一年十二月三十一日：約72.8百萬港元）的廠房及機器、約36.9百萬港元（於二零二一年十二月三十一日：約22.1百萬港元）的貿易應收款項及其他應收款項以及約58.3百萬港元（二零二一年十二月三十一日：約24.5百萬港元）的銀行存款已予質押，作為本集團銀行借款之抵押品。

資本架構

於二零二二年六月三十日及二零二一年十二月三十一日，本公司已發行股本為120,000,000港元，分為1,200,000,000股每股0.1港元的股份。

外匯及其他風險

於本期間，本集團繼續從主要客戶的銷售中收取澳洲元（「澳元」）、美元及人民幣，而本集團的大部分原材料採購是以人民幣結算。由於人民幣為不可自由兌換貨幣，故此港元兌人民幣的匯率波動，或會對本集團的業績構成影響。現時本集團並無訂立任何協議或購買任何工具以對沖本集團的匯率風險。澳元及人民幣的匯率如有任何明顯波動，或會對本集團的經營業績構成影響。

本集團面臨商品價格風險，因為鋁錠為本集團產品的主要原材料。鋁價格變動可能影響本集團的財務表現。本集團已訂立於上海期貨交易所買賣的期貨合約，以減輕鋁價格波動所帶來之風險。

資本承擔

於二零二二年六月三十日，本集團已訂約但並未於綜合財務報表撥備的資本承擔約為240.9百萬港元（於二零二一年十二月三十一日：約253.0百萬港元），其主要涉及在中國購買機器以及設立新生產基地。



管理層討論與分析

或然負債

於二零二二年六月三十日，本集團並無或然負債（於二零二一年十二月三十一日：無）。

重大投資、重大收購及出售事項

於本期間內，本集團概無任何其他重大投資、重大收購及出售事項。

未來作重大投資或購入資本資產的計劃

於二零二二年六月三十日，除於「前景」一段內所披露之未來計劃外，本集團並無任何其他未來作重大投資或購入資本資產的計劃。

僱員資料及薪酬政策

於二零二二年六月三十日，本集團僱用約1,050名員工（於二零二一年十二月三十一日：1,600名）。本集團的薪酬待遇乃根據個別僱員的經驗與資歷以及整體市場情況而釐定。本集團亦確保會因應僱員的需要，為全體僱員提供充足的培訓及持續專業發展機會。於本期間，本集團產生的員工成本（包括董事酬金）約為66.5百萬港元（二零二一年同期：約100.4百萬港元）。

報告期後事項

於二零二一年八月十五日，本集團已經就鶴山工業城之建造工程非法分包、質量缺陷等對國恒建設集團有限公司（作為被告人）提出訴訟申索（「訴訟」）。於二零二二年二月十四日，本集團收到廣東省江門市中級人民法院發出的傳訊令狀，並已延遲至二零二二年五月五日開庭處理。於二零二二年六月二十日，本集團收到江門市中級人民法院的一審判決。本集團及其法律顧問對一審判決的事實認定及結果不服，並已於二零二二年七月五日向廣東省高級人民法院申請上訴。於本報告日期，上訴案件仍然處於初步階段。有鑑於一審判決尚未生效，考慮到目前的訴訟進度，本集團相信，上訴案件的結果仍然存在重大不確定性，因此，本集團無法評估其對本集團財務狀況的潛在影響。

除上文所披露者外，董事並不知悉於二零二二年六月三十日後至本報告日期止已經發生而需要披露的任何重大事項。



中期股息

於二零二二年八月二十六日舉行的董事會會議上，董事會並無就本期間宣派中期股息。

購股權計劃

於二零一三年一月十八日，本公司採納了一項購股權計劃（「**購股權計劃**」），據此，董事會可向僱員、管理人員及高級僱員以及購股權計劃所述董事會認為將會對或曾經對本集團作出貢獻的其他人士（「**參與人士**」）授出購股權，以認購本公司股份，藉此向彼等提供獎勵及回報彼等對本集團作出的貢獻。根據購股權計劃可發行的最高股份數目為120,000,000股股份，相當於全球發售（「**全球發售**」，定義見日期為二零一三年一月二十三日之招股章程）完成後本公司已發行股本的10%。可根據購股權計劃條款授出的購股權數目不得超過緊隨全球發售完成後本公司已發行股份的10%。除非股東於股東大會上另行批准，否則可根據購股權授予任何一位參與人士的股份數目於任何12個月內不得超過本公司不時已發行股份的1%（向主要股東（定義見聯交所證券上市規則（「**上市規則**」））授出者除外），或可根據購股權授予獨立非執行董事或彼等各自的任何關連人士的股份總數不得超過本公司不時已發行股份的0.1%。並無有關購股權可予行使前須持有的最短期間的規定，而授出的購股權須於董事會決定的期間內行使，但並無購股權可於授出日期起計10年後行使。購股權行使價須為下列較高者：(a)股份於授出日期在聯交所每日報價表所示的收市價；(b)股份於緊接授出日期前五個營業日在聯交所每日報價表所示的平均收市價；及(c)股份的面值。

各承授人須於獲授購股權之時支付1.00港元的代價。購股權計劃於獲採納當日生效，並於該日起計10年期間內一直有效。

於本報告日期，根據購股權計劃可供發行而尚未發行之購股權數目為31,912,000份，相當於本公司已發行股份約2.7%。



其他資料

於本期間內，購股權計劃下購股權之變動詳情如下：

承授人姓名 或類別	購股權 授出日期	行使價 (港元)	行使期	於二零二二年 一月一日的 結餘	購股權數目					於二零二二年 六月三十日 的結餘
					於本期間 授出	於本期間 行使	於本期間 失效	於本期間 註銷	於本期間 放棄	
董事										
梁家錫先生	23/12/2019	0.396 <small>(原註1)</small>	23/12/2019 - 22/12/2029 <small>(原註2)</small>	1,200,000	-	-	-	-	-	1,200,000
張華強博士	23/12/2019	0.396 <small>(原註1)</small>	23/12/2019 - 22/12/2029 <small>(原註2)</small>	1,200,000	-	-	-	-	-	1,200,000
陳啟能先生	23/12/2019	0.396 <small>(原註1)</small>	23/12/2019 - 22/12/2029 <small>(原註2)</small>	1,200,000	-	-	-	-	-	1,200,000
其他參與者										
馬紹援先生 <small>(原註4)</small>	23/12/2019	0.396 <small>(原註1)</small>	23/12/2019 - 22/12/2029 <small>(原註2)</small>	1,200,000	-	-	1,200,000	-	-	-
僱員	23/12/2019	0.396 <small>(原註1)</small>	23/12/2019 - 22/12/2029 <small>(原註2)</small>	29,872,000	-	-	12,360,000	-	-	17,512,000
顧問 <small>(原註3)</small>	23/12/2019	0.396 <small>(原註1)</small>	23/12/2019 - 22/12/2029 <small>(原註2)</small>	10,800,000	-	-	-	-	-	10,800,000
合計				45,472,000	-	-	13,560,000	-	-	31,912,000

附註：

除於本報告內所披露者外，並無任何其他本公司董事、最高行政人員或主要股東又或其各自的聯繫人根據購股權計劃獲授購股權。

** 並無任何參與者根據購股權計劃獲授的購股權超逾個人限額。

1. 本公司股份於緊接購股權授出日期二零一九年十二月二十三日前收市價為0.38港元。

2. 購股權可於授出日期起計十年內行使，惟有關歸屬期如下：(i) 60%的購股權於授出日期歸屬；及(ii) 40%的購股權於授出日期一週年當天歸屬。
3. 有關購股權乃授予於二零一九年七月一日委任之銷售及市場關係顧問。授予有關購股權之理由是作為顧問所提供服務之代價。
4. 由二零二一年七月二十三日起至二零二二年六月三十日，前獨立非執行董事馬紹援先生為董事會之高級顧問。

股份獎勵計劃

本公司已於二零一四年三月三日（「採納日期」）採納股份獎勵計劃（「股份獎勵計劃」）。

誰能參與

董事會根據計劃細則甄選參與股份獎勵計劃之僱員（「入選僱員」）。

股份獎勵計劃的宗旨及目的

股份獎勵計劃的目的是表揚入選僱員的貢獻並以資鼓勵，挽留他們繼續為本集團的持續營運及發展效力，作為本集團的人才挽留計劃的一部分；及吸引合適的人才入職，進一步推動本集團的發展。

股份獎勵計劃的營運

交通銀行信託有限公司已經獲委任為股份獎勵計劃的受託人（「受託人」）。根據計劃細則及與受託人訂立的信託契據，受託人應以本公司的資源在市場上購買或認購相關獎勵股份的股份數量，並根據計劃細則在無須入選僱員支付任何費用的情況下把相關本公司股份轉移給該入選僱員。

股份獎勵計劃於二零一四年三月三日生效，並於以下日子終止（取較早者）：(i)採納日期十(10)週年當天；或(ii)董事會決定的有關提早終止日期。

於本期間內，受託人概無為股份獎勵計劃的目的在市場上購買股份。於本期間並無向入選僱員授出任何股份。

本公司董事及最高行政人員於股份、相關股份及債券的權益及淡倉

於二零二二年六月三十日，本公司董事及最高行政人員於本公司或其任何聯營法團（定義見證券及期貨條例（「證券及期貨條例」）第XV部）的股份、相關股份及債券中，擁有根據證券及期貨條例第XV部第7及8分部須知會本公司及聯交所的權益或淡倉（包括根據證券及期貨條例該等條文彼等被當作或被視為擁有的權益或淡倉），或根據證券及期貨條例第352條須記入該條所指的登記冊的權益或淡倉，或根據上市規則附錄十所載上市公司董事進行證券交易的標準守則（「標準守則」），須知會本公司及聯交所的權益或淡倉如下：

於股份的好倉

董事姓名	權益性質	普通股數目	因購股權持有相關股份之數目 (附註1)	佔本公司已發行股本之百分比 (附註3)
潘兆龍先生	其他 (附註2)	900,000,000	-	75%
梁家鈿先生	實益擁有人	-	1,200,000	0.10%
張華強博士	實益擁有人	-	1,200,000	0.10%
陳啟能先生	實益擁有人	-	1,200,000	0.10%

附註：

- 有關董事持有購股權之詳情載於「購股權計劃」一節。
- Easy Star Holdings Limited為900,000,000股本公司股份的登記持有人。Easy Star Holdings Limited由Marina Star Limited全資擁有。Marina Star Limited全部已發行股本由Genesis Trust & Corporate Services Ltd.作為潘氏家族信託的受託人擁有。潘氏家族信託為一個酌情信託。本公司主席、執行董事及行政總裁潘兆龍先生為潘氏家族信託之指定受益人。
- 有關百分比為擁有權益之本公司股份數目除以本公司於二零二二年六月三十日之已發行股份數目（即1,200,000,000股股份）。

除上文所披露者外，於二零二二年六月三十日，概無本公司董事或最高行政人員於本公司或其任何相聯法團（定義見證券及期貨條例第XV部）的任何股份、相關股份或債券中，擁有根據證券及期貨條例第XV部第7及8分部須知會本公司及聯交所的任何權益或淡倉（包括根據證券及期貨條例該等條文彼等被當作或被視為擁有的權益或淡倉），或一如本公司根據證券及期貨條例第352條須予備存的登記冊所記錄者，或如依據標準守則通知本公司及聯交所一樣的任何權益或淡倉。



董事購買股份或債券的權利

除標題「購股權計劃」及「股份獎勵計劃」下披露者外，於本期間內任何時間，概無董事或彼等各自的配偶或未成年子女獲授可透過購入本公司股份或債券而獲益的權利，以及彼等概無行使任何該等權利，且本公司、其控股公司或其任何附屬公司或同系附屬公司概無訂立任何安排，致使董事可於任何其他法人團體獲得該等權利。

主要股東的權益及淡倉

於二零二二年六月三十日，下列人士（本公司董事及最高行政人員除外）於股份或相關股份中擁有或被視為或當作擁有根據證券及期貨條例第XV部第2及3分部的條文須予披露的，或本公司根據證券及期貨條例第336條而備存的登記冊所載錄的權益及／或淡倉：

於股份的好倉

姓名／名稱	身份	股份數目	股權概約	
				百分比
Easy Star Holdings Limited (「Easy Star」) ^(附註)	實益擁有人	900,000,000		75%
Marina Star Limited ^(附註)	受控制法團權益	900,000,000		75%
Genesis Trust & Corporate Services Ltd. ^(附註)	受託人	900,000,000		75%

附註：

Easy Star為900,000,000股股份的登記持有人。Easy Star由Marina Star Limited全資擁有。Marina Star Limited全部已發行股本由Genesis Trust & Corporate Services Ltd.作為潘氏家族信託的受託人擁有。潘氏家族信託為一個酌情信託。本公司主席、執行董事及行政總裁潘兆龍先生為潘氏家族信託之指定受益人。



其他資料

企業管治常規

本集團致力維持高水平的企業管治，董事會認為有效的企業管治乃企業賴以成功及提升股東價值的要素。於本期間內，本集團一直應用聯交所證券上市規則（「上市規則」）附錄十四所載企業管治守則（「企業管治守則」）內的原則，並已遵守該守則內的守則條文，惟以下偏離情況除外：

守則條文第C.2.1條

根據企業管治守則守則條文第C.2.1條，主席與行政總裁的角色應有區分，並不應由一人同時兼任。

由二零二二年七月一日起，本公司之主席及行政總裁由一人（即潘兆龍先生）同時兼任。董事會將定期開會，以考慮影響本公司經營業務之重大事宜。目前認為，該架構不會損害董事與本公司管理層之間的權力制衡，並且相信，目前之架構讓本集團能夠迅速及有效率地作出及實施決策。然而，在未來，如果情況需要，董事會將會不時審視是否需要將主席及行政總裁的角色區分。

董事資料的變動

以下是董事資料於本期間內及截至本報告日期為止之變動，而該等變動根據上市規則第13.51B(1)條須予披露：

獨立非執行董事張華強博士已經獲委任為提名委員會成員，以及不再擔任根據上市規則第3.05條所規定之本公司授權代表，由二零二二年五月十八日起生效。張華強博士亦不再擔任獨立非執行主席，由二零二二年七月一日起生效。

本公司之執行董事及行政總裁潘兆龍先生已經獲委任為主席，由二零二二年七月一日起生效。

除本報告所載者外，董事資料並無任何其他須根據上市規則第13.51B條披露之變動。

董事進行證券交易的標準守則

本公司已採納上市規則附錄十所載的標準守則作為董事進行本公司證券交易的操守守則。在本公司作出特定查詢後，全體董事均已確認，彼等於本期間一直遵守標準守則的條文規定。

購買、出售或贖回本公司股份

於本期間，本公司及其任何附屬公司並無贖回其任何上市證券。於本期間，本公司或其任何附屬公司均無購買或出售本公司任何上市證券。

足夠公眾持股量

根據可供本公司查閱的資料及就董事所知，於本報告日期，本公司維持上市規則所要求之足夠公眾持股量。

審核委員會

根據上市規則第3.21條的規定，本公司設立了審核委員會，目的在於檢討及監管本集團的財務申報程序及內部監控。審核委員會由三名成員組成，全部均為獨立非執行董事，包括梁家鈿先生、張華強博士及陳啟能先生。

本公司之審核委員會及管理層已經審閱本集團所採納的會計原則及慣例，以及本期間的未經審核綜合中期財務報表，並建議董事會採納。

審閱中期業績

本期間之簡明綜合財務報表乃未經審核，但已經由審核委員會審閱。

承董事會命

主席兼執行董事

潘兆龍

香港，二零二二年八月二十六日