



**中國通信服務**  
CHINA COMSERVICE

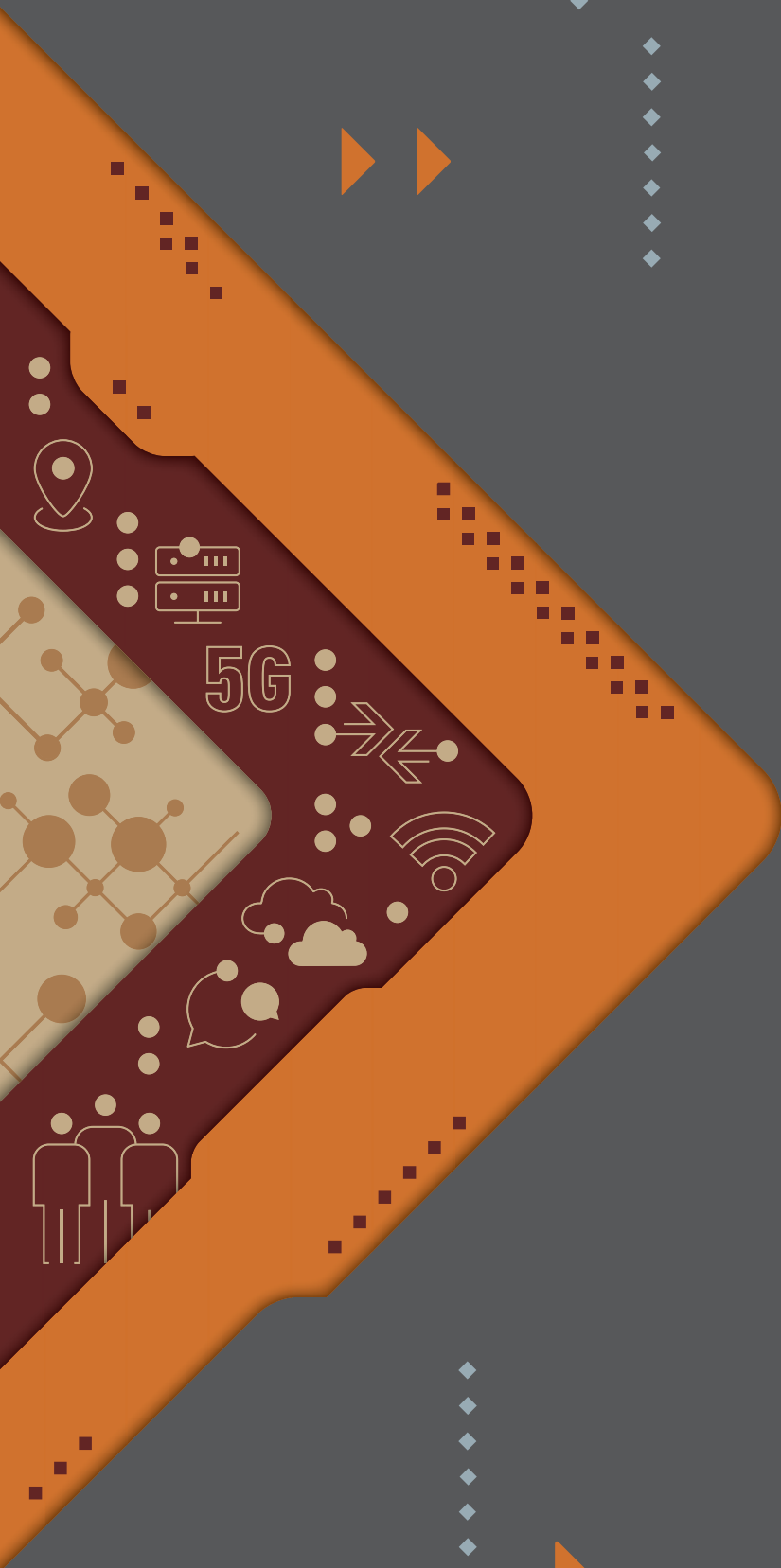
China Communications Services  
Corporation Limited

中國通信服務股份有限公司

(A joint stock limited company incorporated in the  
People's Republic of China with limited liability)

(於中華人民共和國註冊成立之股份有限公司)

Stock code 股份代號 : 552



REFORM AND  
INNOVATION  
VALUE CREATION

改革創新 創造價值

INTERIM REPORT  
中期報告 2022

The background features a large, stylized arrow pointing to the right, composed of light gray and white segments. The arrow is set against a dark gray background. Various decorative elements are scattered throughout, including vertical lines of white diamonds, horizontal lines of white circles, and a vertical line of white circles. The text is arranged in three main sections, each preceded by two orange right-pointing triangles.

▶▶ REFORM  
改革

▶▶ INNOVATION  
創新

▶▶ VALUE  
CREATION  
創造價值

# 目 錄

摘要	02
董事長報告書	03
財務概覽	11
中期財務資料的審閱報告	14
簡明合併損益表	15
簡明合併損益及其他綜合收益表	16
簡明合併財務狀況表	17
簡明合併權益變動表	19
簡明合併現金流量表	20
未經審核簡明合併中期財務資料附註	21
其他資料	45

# 摘要

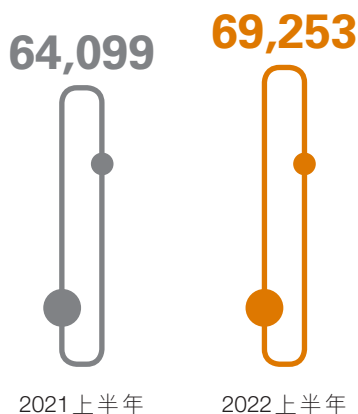
- 本集團克服疫情帶來的影響，經營業績實現良好增長。
  - 經營收入達到人民幣69,253百萬元，增長8.0%。
  - 本期利潤(含非控制性股東)為人民幣1,957百萬元，增長7.4%，利潤率保持基本穩定。
  - 本公司股東應佔利潤為人民幣1,896百萬元，增長4.6%。
- 本集團把握產業智能升級機遇，持續提升科技創新能力，帶動應用、內容及其他服務收入實現持續快速增長，增速達到約30%，首次成為驅動整體收入增長的最重要業務。
- 本集團在國內電信運營商市場保持較快發展，收入增長為9.2%。
- 本集團在國內非運營商集客市場向高質量方向發展，收入增長為6.5%。
- 本集團將繼續秉承「一商四者」的戰略定位，抓住國家數字經濟、東數西算、雙碳等重要戰略機遇。

截至六月三十日止六個月

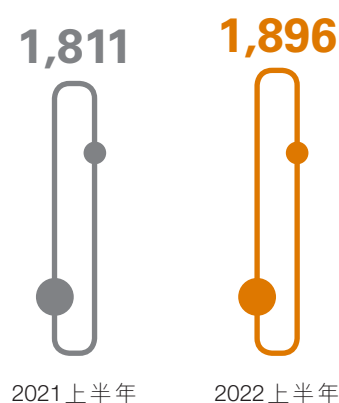
二零二二年      二零二一年      變化率

	二零二二年	二零二一年	變化率
經營收入(人民幣百萬元)	<b>69,253</b>	64,099	8.0%
毛利(人民幣百萬元)	<b>7,293</b>	6,833	6.7%
本公司股東應佔利潤(人民幣百萬元)	<b>1,896</b>	1,811	4.6%
每股基本盈利(人民幣元)	<b>0.274</b>	0.262	4.6%
自由現金流 <sup>1</sup> (人民幣百萬元)	<b>(2,607)</b>	(1,515)	—

經營收入  
(人民幣百萬元)



本公司股東應佔利潤  
(人民幣百萬元)



<sup>1</sup> 自由現金流 = 本年利潤 + 折舊及攤銷 - 營運資金變動 - 資本開支

# 董事長報告書

尊敬的各位股東：

二零二二年上半年，國家數字經濟蓬勃發展，數字產業化發展和產業數字化轉型邁上新台阶。本集團緊緊抓住社會數字化變革帶來的戰略機遇，積極發揮「新一代綜合智慧服務商」優勢，努力克服疫情多點散發和個別重點區域疫情持續影響，取得了良好經營業績。同時，本集團聚焦價值創造，加快提升市場競爭力、科技創新力、改革推動力、生態協同力、風險控制力，持續推進企業高質量發展。本集團積極承擔「北京2022年冬奧會和冬殘奧會」項目建設和通信保障服務、落實國家「碳達峰、碳中和」（「雙碳」）戰略，積極履行社會責任，持續為股東、客戶和社會創造更多價值。

## 一、上半年經營業績良好，疫情壓力下凸顯韌性

本集團緊緊把握國家加快數字基礎設施建設、推動數字經濟和實體經濟融合發展機會，積極開拓市場，克服疫情多點散發和個別重點區域疫情持續的不利影響，上半年整體實現良好增長。上半年，本集團經營收入實現人民幣69,253百萬元，同比增長8.0%。經營成本人民幣61,960百萬元，同比增長8.2%。經營毛利人民幣7,293百萬元，同比增長6.7%。毛利率為10.5%，降幅趨緩。

銷售、一般及管理費用為人民幣5,920百萬元，佔經營收入比重為8.5%，同比下降0.1個百分點。本公司股東應佔利潤為人民幣1,896百萬元，同比增長4.6%，淨利潤率為2.7%。含非控制性股東損益的本期利潤<sup>1</sup>為人民幣1,957百萬元，同比增長7.4%，利潤率為2.8%，同比保持基本穩定。每股基本盈利為人民幣0.274元，同比增長4.6%。

<sup>1</sup> 本集團下屬子公司中通服供應鏈管理有限公司於二零二一年六月引入戰略投資者，持股從原來100%下降為73.985%，非控制性股東損益的變動對淨利潤帶來影響。

# 董事長報告書(續)

## 二、「一商四者」戰略定位引領企業高質量發展

上半年，本集團堅持「新一代綜合智慧服務商」戰略定位，積極發揮「數字基建建設者」、「智慧產品和平台提供者」、「數字生產服務者」、「智慧運營保障者」優勢，聚焦5G、數字信息基礎設施建設和數字政府、智慧城市、智慧交通等重點領域持續發力，穩中有進、穩中提質，企業實力和品牌更受客戶認可。

### (一)三大客戶市場實現良好增長

1. **國內非電信運營商集團客戶(「國內非運營商集客」)市場攻堅重點領域取得新成效。**本集團順應社會和科技發展趨勢，加大研發投入和科技成果轉化，發揮「顧問+僱員+管家」<sup>2</sup>服務優勢和「平台+軟件+服務」<sup>3</sup>一體化能力優勢，持續升級迭代綜合智慧類服務，上半年實現國內非運營商集客市場收入人民幣31,173百萬元，增長6.5%，佔經營收入比重為45.0%。得益於產業數字化、新基建和綠色低碳重要機遇，該市場的應用、內容及其他服務板塊和數據中心、智慧產品、「雙碳」業務等重點攻堅的高價值領域實現高位增長，充分彰顯本集團「數字基建建設者」、「智慧產品和平台提供者」、「數字生產服務者」的優勢。
2. **國內電信運營商市場引領業績增長。**本集團把握「東數西算」、國內電信運營商客戶從傳統網絡基礎設施建設向新型數字基礎設施建設轉變的機遇，加快發展產業數字化等方面的新業務，堅持「CAPEX+OPEX+智慧應用」<sup>4</sup>發展策略，大力提升公司總包服務能力、以及在「雙碳」(節能改造)、網信安全等方面的能力，國內電信運營商市場引領業績增長。上半年實現國內電信運營商客戶市場收入人民幣36,529百萬元，同比增長9.2%，佔經營收入比重為52.8%，同比提升0.6個百分點。本集團大力開拓國內電信運營商系統集成、軟件開發等在內的應用、內容及其他業務，該市場的收入結構更趨優化，充分體現公司「數字基建建設者」、「智慧運營保障者」的價值。

<sup>2</sup> 「顧問+僱員+管家」的服務模式是本集團近年來採取的一種獨有的業務模式，「顧問」是指本集團發揮人才和產品優勢，以「顧問」的身份幫助客戶，將客戶的需求轉換成可執行的方案或項目。「僱員」是指本集團接受客戶的委託，以「僱員」的身份，協助客戶對項目的其他利益相關方進行協調，推進項目順利實施，確保客戶達到最初預期。「管家」是指本集團為客戶提供業務全生命週期的管理，貼身服務，為客戶創造價值。

<sup>3</sup> 「平台+軟件+服務」的能力指利用網絡安全、物聯網等核心基礎平台、聚焦客戶場景的各類智慧應用以及從諮詢規劃、工程建設到運營運維的一體化服務能力，為客戶提供貼身定制的一體化解決方案。

<sup>4</sup> 「CAPEX+OPEX+智慧應用」：CAPEX (Capital Expenditure) 指國內電信運營商資本性支出，OPEX (Operating Expenditure) 指國內電信運營商經營性支出。

# 董事長報告書(續)

3. **海外市場克服多風險挑戰實現增長。**上半年，本集團努力克服疫情在海外地區持續發生和海外政治經濟風險因素的影響，安全審慎地開展海外業務。本集團在中東、東南亞等地區的大項目逐步顯現成果，海外市場實現收入人民幣1,551百萬元，同比增長12.7%，佔經營收入比重為2.2%。

## (二) 產業數字化相關業務快速增長

本集團緊緊圍繞產業數字化升級需求，拓展基礎設施數字化改造和智能升級等市場，加強智慧產品和解決方案迭代開發、加快成果轉化並帶動相關業務增長。

電信基建服務收入穩定增長，上半年實現收入人民幣35,049百萬元，同比增長1.5%，佔經營收入比重為50.6%；業務流程外判服務收入平穩增長，實現收入人民幣21,537百萬元，同比增長8.8%，佔經營收入比重為31.1%。

與產業數字化聯繫最為密切的應用、內容及其他服務收入快速增長，實現收入人民幣12,667百萬元，同比快速增長29.7%，佔經營收入比重為18.3%，與去年同期相比提升3.1個百分點，成為公司收入增長的最重要驅動。其中，系統集成收入同比快速增長34.5%，軟件開發及系統支撐收入同比快速增長26.6%。本集團成功中標重慶市大數據應用平台建設、南方航空產品中心項目技術開發等多個大型軟件開發項目，企業軟件實力顯著提升。

## (三)「一商四者」帶動發展

1. **深耕「數字基建」增速迅猛。**本集團積極落實國家「東數西算」戰略和「雙碳」戰略，上半年數據中心新簽合同額同比增長超過30%，來自電力行業的新簽合同額同比增長約30%。公司承接甘肅蘭州新區大數據產業園數據機房、京東雲人工智能混合雲計算中心等大型數據中心總包項目，獲得標桿客戶廣泛認可。公司總包的中國電信(國家)數字青海綠色大數據中心成為全國首個100%清潔能源可溯源綠色大數據中心，也是全國首個大數據中心領域源網荷儲一體化綠電智慧供應系統示範樣板。

## 董事長報告書(續)

- 2. 攻堅「智慧產品和平台」能力突破。**本集團聚焦重點領域深耕細作，發佈並啟用研發創新中台、開放物聯網平台等自主可控的研發和技術中台，在網信安全方面發佈企業資產安全管理平台、互聯網暴露面測繪運營平台等，逐步建立自主可控、有特色的網絡安全產品及服務體系，成為守護方陣的參與者；在應急領域，打造應急管理與救援指揮平台、安全生產監督及風險預警平台，自主產品銷售帶動應急信息化及其他業務合同收入超過人民幣10億元。
- 3. 推進「數字生產服務」打造標桿。**本集團大力推廣智慧城市、智慧教育、智慧園區等智慧產品和解決方案，上半年有關業務的新簽合同額同比增長超過20%。公司助力廣東吳川市建設新型智慧城市，為中國民用航空飛行學院天府校區建設智慧校園，為湖北武漢光谷南大健康產業園打造智慧園區等，綜合智慧服務標桿成功案例持續增加。
- 4. 做強「智慧運營保障」市場認可。**本集團持續提供智慧供應鏈、智慧維護、智慧物業等服務，上半年來自供應鏈服務的新簽合同額同比增長超過20%。本集團為國內電信運營商提供倉儲物流配送等供應鏈服務，參與相關知名電商IT分銷，提供細分行業產品的集平台運營、客服、物流配送服務、營銷推廣等供應鏈一體化服務，獲得客戶好評。



# 董事長報告書(續)

## 三、聚焦「五力」打造「一商四者」核心優勢

本集團作為行業領先的「新一代綜合智慧服務商」，通過提升市場競爭力、科技創新力、改革推動力、生態協同力、風險控制力，進一步凸顯「數字基建建設者」、「智慧產品和平台提供者」、「數字生產服務者」、「智慧運營保障者」核心優勢，驅動價值創造、拉動收入增長、推動高質量發展。

- 1. 提升市場競爭力牽引發展新動能。**本集團針對數據中心、「雙碳」等業務拓展，持續打造一體化總包能力，持續強化京津冀、長三角、粵港澳、成渝等重點區域協同；針對客戶需求，強化一體化服務能力；針對重點客戶組建服務中心，強化對重點行業頭部客戶的營銷；進一步優化省—市—縣三級營銷體系建設，打造專業化營銷團隊；成立價值提升專業團隊，強化分包管理，提升高質量交付能力。公司聚焦「東數西算」戰略機遇，以諮詢引領，以BIM、綠色低碳等能力為基礎，發揮多專業融合、多區域聯動優勢，成功拓展湖北(國家)寬頻研發中心、陝西巴拉素礦井及選煤廠項目數據中心、安徽華安證券大廈濱湖機房等總承包項目。
- 2. 提升科技創新力注入發展新動力。**本集團以戰略規劃引領科技創新方向，持續加大科技研發投入，完善研發管理體系和生產體系。上半年公司研發投入同比增長超過18%，成為拉動收入增量貢獻的重要動力。面向智慧體育、區塊鏈、數字基建、應急等領域設立產業研究院，打造面向行業的智庫、金牌團隊、數字化平台、產品及解決方案；打造並啟用能力中台推動科創數字化轉型，提升管理效率和生產質量；持續加強網信安全、數字政府、智慧教育、智慧交通、智慧園區等一系列行業應用產品研發，服務客戶需求。公司承接遼寧瀋陽華晨寶馬新工廠分散式光伏發電、湖南電信光伏儲能系統施工總承包等項目，幫助客戶顯著降低能源消耗，實現綠色節能減排。公司參與編寫《全國一體化算力網絡長三角國家樞紐節點建設方案》並獲國家相關部門批准。

## 董事長報告書(續)

- 3. 提升改革推動力激發發展新活力。**本集團持續完善現代企業制度，推進下屬中通服供應鏈管理有限公司、物業板塊業務進一步深化改革。公司不斷完善市場化經營機制，深入推進基層經營單元劃小核算與激勵，進一步推進集中採購；持續推進人力資源制度改革，完善激勵機制，加強年輕骨幹隊伍建設；以業績貢獻為導向，全面落實經理層任期制和契約化，實施股票增值權激勵工作，向有突出貢獻的核心骨幹、科技型人才和專家人才傾斜，營造以人為本、重視人才的良好氛圍。
- 4. 提升生態協同力構建發展新引擎。**本集團持續強化企業內、行業內、產業鏈、供應鏈協同共生，與電信運營商客戶、非運營商集團客戶、產業鏈合作夥伴在數據中心建設、5G應用、綠色低碳等多方面進行有力協同；公司積極引入具市場競爭力和獨特技術優勢的公司為合作夥伴，打造一體化服務能力新引擎，推動構建統一開放、競爭有序的價值鏈和生態圈。公司與多家網安生態夥伴達成戰略合作，協同提供智慧化解決方案。
- 5. 提升風險控制力應對發展新挑戰。**本集團持續從嚴從實抓好各類風險防範，完善全流程、全鏈條風險防控工作體系和工作機制，切實加強基礎管理，健全規章制度、完善內控流程等，提升經營風險防控能力，努力降低因經營環境變化、疫情多發和海外部分區域動盪等風險的影響，確保企業平穩發展。

### 四、環境、社會責任和企業管治(ESG)

作為「新一代綜合智慧服務商」，本集團長期堅持將環境、社會及管治責任融入企業的生產經營管理，堅持守法合規，規範運作，綠色運營，確保公司健康可持續發展。

本集團積極參與「北京2022年冬奧會和冬殘奧會」項目建設及重點通信保障服務工作；做好慶祝香港回歸祖國25周年大會暨香港特別行政區第六屆政府就職典禮、長征八號運載火箭發射等重大活動的相關通信支撐保障工作。

## 董事長報告書(續)

本集團積極響應國家「雙碳」戰略要求，制定和實施綠色低碳規劃及相關行動方案。為中國電信北京永豐數據中心提供節能改造服務，預計節省能耗20%以上。

本集團為上海、廣東、香港等疫情突發地區提供通信網絡運行維護、防疫信息化平台維護、方艙醫院通信網絡建設等應急服務，積極參與社區志願服務。開發「數字哨兵」等信息化抗疫產品服務，助力疫情精準防控和復工復產。本集團在四川雅安地震、貴州黔東南州洪災等重大自然災害和東航MU5735航空器飛行事故等突發安全事件中，第一時間支撐應急通信保障、搶修通信線路。

本集團將鞏固脫貧攻堅與鄉村振興有效銜接，支持脫貧地區鄉村特色產業發展壯大。加快推進數字鄉村建設重點工作，實施消費幫扶工作，積極開展產銷對接活動。

本集團通過及時足額支付賬款、減免房租、降費提質等手段，有效助力中小企業緩解資金困難、降低運行成本、渡過疫情難關。

本集團高度重視企業管治工作，持續加強董事會建設、完善公司治理，良好的企業管治水平受到資本市場認可。在「二零二二年《財富》中國500強排行榜」中，排名第102位。在「二零二二《福布斯》全球企業2000強」中，排名第1,649位。在《機構投資者》「二零二二年度亞洲區最佳管理團隊」評選中，獲選總體(中小市值公司)組別的電信行業「最受尊崇公司」，並在「最佳首席執行官」、「最佳首席財務官」等多項評選中排名第一。

# 董事長報告書(續)

## 五、展望

當前，數字經濟正推動生產方式、生活方式和治理方式深刻變革，成為經濟社會持續健康發展的強大動力源。本集團堅持「一商四者」戰略定位，秉持「建造智慧社會、助推數字經濟、服務美好生活」的企業使命，將更加積極地參與到數字化革命浪潮中，繼續把握新發展階段，貫徹新發展理念，構建新發展格局，堅持「價值引領、穩中求進、高質量發展」總路線，持續優化市場佈局，重點聚焦高價值客戶和高價值領域拓展。堅持以客戶為中心，滿足客戶專業化、一體化、個性化需求，持續打造高效、優質的一體化綜合服務能力。堅持科技創新核心地位，持續加大研發投入，完善科創體系，聚焦數字應用領域原創技術，加快向科技型企業轉型。在雲、大數據、物聯網、人工智能等技術原創應用和社會、行業、企業轉型等綜合解決方案上力爭突破，在應急、網安等企業核心平台上持續打磨、賦能輸出，在工程、設計傳統領域原創技術上不斷創新，加快區塊鏈、智慧城市、數據中心、綠色雙碳等研究院建設，完善生態佈局，進一步豐富「新一代綜合智慧服務商」內涵，提升能力，為股東、客戶、員工和社會創造更多價值。

最後，我本人謹代表董事會對長期關心和支持本集團發展的股東、客戶、社會各界以及一直以來辛勤工作的員工表示誠摯謝意。同時，對於已辭任的非執行董事買彥州先生、獨立非執行董事吳太石先生、劉林飛先生和獨立監事海連成先生、職工代表監事司劍非先生及他們在任期內對本集團發展作出的突出貢獻表示衷心感謝。同時，歡迎王琪先生、王春閣先生加入董事會，歡迎蔡曼莉女士、劉廉女士加入監事會。



劉桂清  
董事長

中國北京  
二零二二年八月二十五日

# 財務概覽

## 經營收入

二零二二年上半年，本集團繼續堅持「價值引領、穩中求進、高質量發展」總路線，立足「新一代綜合智慧服務商」定位，面對國內國外多重複雜局面，抓住國家數字經濟、東數西算、雙碳等重要戰略機遇，克服疫情帶來的影響，經營業績實現良好增長，經營收入實現人民幣69,253百萬元，較二零二一年上半年人民幣64,099百萬元增長8.0%。

## 按業務收入

上半年來自電信基建服務的收入為人民幣35,049百萬元，同比增長1.5%；來自業務流程外判服務的收入為人民幣21,537百萬元，同比增長8.8%；來自應用、內容及其他服務的收入為人民幣12,667百萬元，同比增長29.7%。

上半年全國多地疫情反覆，對於施工等業務影響較大，來自電信基建服務收入增速放緩。面對疫情，本集團在保證安全生產的前提下，積極推進復工復產。本集團持續加大創新研發力度，緊抓產業數字化需求，把握傳統產業數字化和智能化改造加速的發展機遇，對智慧產品和解決方案進行迭代升級，帶動了系統集成和軟件開發等業務的發展，應用、內容及其他服務持續為增長最快的業務板塊，並成為整體經營收入增量中的第一大貢獻業務。其中，系統集成收入實現人民幣8,360百萬元，同比快速增長34.5%，軟件開發及系統支撐收入實現人民幣1,987百萬元，同比快速增長26.6%，並且連續三年保持在超過20%以上的增速。

## 按市場收入

上半年來自國內電信運營商市場的收入為人民幣36,529百萬元，同比增長9.2%；來自國內非運營商集客市場的收入達到人民幣31,173百萬元，同比增長6.5%；來自海外市場的收入為人民幣1,551百萬元，同比增長12.7%。

二零二二年上半年，本集團堅持「CAPEX+OPEX+智慧應用」發展策略，抓住國內電信運營商拓展政企業務、發展產業數字化業務機遇，積極融入運營商轉型全過程，增強市場競爭力，國內電信運營商市場為本集團業績增長作出重要貢獻；與此同時，本集團持續做好國內非運營商集客市場拓展，優化業務結構，向高價值領域發展轉型，強化增長動力，來自該市場的收入保持穩定增長。

## 財務概覽(續)

### 經營成本

二零二二年上半年，本集團經營成本為人民幣61,960百萬元，同比增長8.2%，其中直接員工成本為人民幣4,030百萬元，較二零二一年上半年的人民幣4,123百萬元降低2.3%。分包成本為人民幣38,063百萬元，較二零二一年上半年的人民幣34,747百萬元上升9.5%。材料成本為人民幣10,896百萬元，較二零二一年上半年的人民幣8,830百萬元增長23.4%。本集團嚴控成本支出，有效開展效能提升工作，主動合理安排可控成本與業務發展需要相匹配，提升同等資源投入下的效率和效益。材料成本增長相對較快的主要原因是本集團優化商業模式，積極以總承包模式承接大項目，以及材料成本佔比較高的系統集成業務的快速發展拉動了材料成本的上升。

### 毛利潤

二零二二年上半年，本集團實現毛利潤人民幣7,293百萬元，較二零二一年上半年的人民幣6,833百萬元增長6.7%，本集團二零二二年上半年毛利率為10.5%，較二零二一年上半年的10.7%下降0.2個百分點。在業務服務單價下降，疊加疫情影響，以及本集團成本剛性上漲等多方面因素影響下，本集團上半年毛利率有所下降。與此同時，本集團持續提升業務價值創造能力，加強項目管理和成本管控，落實各項降本增效舉措，努力改善毛利率，毛利率下降幅度較上年有所趨緩。隨著本集團在數字經濟、智慧社會以及新基建領域佈局的逐步到位，以及隨著效能提升工作的深入落實，本集團毛利率在後續將趨於穩定。

### 銷售、一般及管理費用

二零二二年上半年，本集團銷售、一般及管理費用為人民幣5,920百萬元，較二零二一年上半年的人民幣5,497百萬元增長7.7%。銷售、一般及管理費用增速低於經營成本增速，主要原因是本集團採取了有效的降本增效管理措施。本集團銷售、一般及管理費用佔經營收入比為8.5%，較去年同期下降0.1個百分點。

### 本公司股東應佔利潤

二零二二年上半年，本公司股東應佔利潤為人民幣1,896百萬元，較二零二一年上半年的人民幣1,811百萬元增長4.6%。

## 財務概覽(續)

### 現金流量

本集團二零二二年上半年淨現金為流出人民幣3,170百萬元，二零二一年上半年淨現金為流出人民幣3,154百萬元。上半年受宏觀經濟環境變化以及疫情影響，客戶回款速度有所減慢，經營活動現金流出增加。本集團一貫重視營運資金管理，將繼續加強相關工作，保持健康的現金流水平。

### 資產負債

本集團財務狀況繼續保持穩健。截至二零二二年六月三十日，本集團總資產為人民幣107,005百萬元，較二零二一年十二月三十一日的人民幣100,028百萬元增加人民幣6,977百萬元；總負債為人民幣66,497百萬元，較二零二一年十二月三十一日的人民幣60,418百萬元增加人民幣6,079百萬元。資產負債率為62.1%，較二零二一年十二月三十一日略有上升。

# 中期財務資料的審閱報告



羅兵咸永道

致中國通信服務股份有限公司董事會  
(於中華人民共和國註冊成立的有限公司)

## 引言

本核數師(以下簡稱「我們」)已審閱列載於第15至44頁的中期財務資料，此中期財務資料包括中國通信服務股份有限公司(以下簡稱「貴公司」)及其附屬公司(以下統稱「貴集團」)於二零二二年六月三十日的簡明合併財務狀況表與截至該日止六個月期間的簡明合併損益表、簡明合併損益及其他綜合收益表、簡明合併權益變動表和簡明合併現金流量表，以及附註，包括主要會計政策和其他解釋信息。香港聯合交易所有限公司證券上市規則規定，就中期財務資料擬備的報告必須符合以上規則的有關條文以及國際會計準則第34號「中期財務報告」。貴公司董事須負責根據國際會計準則第34號「中期財務報告」擬備及列報該等中期財務資料。我們的責任是根據我們的審閱對該等中期財務資料作出結論，並僅按照我們協定的業務約定條款向閣下(作為整體)報告我們的結論，除此之外本報告別無其他目的。我們不會就本報告的內容向任何其他人士負上或承擔任何責任。

## 審閱範圍

我們已根據國際審閱準則第2410號「由實體的獨立核數師執行中期財務資料審閱」進行審閱。審閱中期財務資料包括主要向負責財務和會計事務的人員作出查詢，及應用分析性和其他審閱程序。審閱的範圍遠較根據《國際審計準則》進行審計的範圍為小，故不能令我們可保證我們將知悉在審計中可能被發現的所有重大事項。因此，我們不會發表審計意見。

## 結論

按照我們的審閱，我們並無發現任何事項，令我們相信貴集團的中期財務資料未有在各重大方面根據國際會計準則第34號「中期財務報告」擬備。

羅兵咸永道會計師事務所

執業會計師

香港，二零二二年八月二十五日



# 簡明合併損益表

截至二零二二年六月三十日止六個月期間

	附註	截至六月三十日止六個月	
		二零二二年 人民幣千元 (未經審核)	二零二一年 人民幣千元 (未經審核)
經營收入	5	<b>69,253,054</b>	64,099,151
經營成本	6	<b>(61,959,523)</b>	(57,266,212)
<b>毛利</b>		<b>7,293,531</b>	6,832,939
其他收入	7	<b>940,290</b>	842,304
銷售、一般及管理費用		<b>(5,920,198)</b>	(5,496,844)
其他費用		<b>(76,212)</b>	(64,766)
財務費用	8	<b>(42,401)</b>	(33,761)
應佔聯營公司及合營公司利潤		<b>39,125</b>	34,370
<b>除稅前利潤</b>	9	<b>2,234,135</b>	2,114,242
所得稅	10	<b>(277,051)</b>	(291,795)
<b>本期利潤</b>		<b>1,957,084</b>	1,822,447
<b>本期利潤歸屬於：</b>			
本公司股東		<b>1,895,576</b>	1,811,462
非控制性股東		<b>61,508</b>	10,985
<b>本期利潤</b>		<b>1,957,084</b>	1,822,447
<b>每股基本／攤薄盈利(人民幣元)</b>	13	<b>0.274</b>	0.262

上述簡明合併損益表應連同附註一併閱讀。

# 簡明合併損益及其他綜合收益表

截至二零二二年六月三十日止六個月期間

	附註	截至六月三十日止六個月	
		二零二二年 人民幣千元 (未經審核)	二零二一年 人民幣千元 (未經審核)
本期利潤		<b>1,957,084</b>	1,822,447
本期其他綜合收益／(開支)(稅後)	11		
後續不能重分類至損益的項目(稅後)：			
以公允價值計量且其變動計入其他綜合收益的權益工具：			
公允價值儲備的淨變動		<b>122,096</b>	(158,839)
後續可能重分類至損益的項目(稅後)：			
換算中國大陸以外子公司財務報表的匯兌差異		<b>17,275</b>	(7,444)
		<b>139,371</b>	(166,283)
本期綜合收益合計		<b>2,096,455</b>	1,656,164
本期綜合收益歸屬於：			
本公司股東		<b>2,034,744</b>	1,645,209
非控制性股東		<b>61,711</b>	10,955
本期綜合收益合計		<b>2,096,455</b>	1,656,164

上述簡明合併損益及其他綜合收益表應連同附註一併閱讀。

# 簡明合併財務狀況表

於二零二二年六月三十日

	附註	二零二二年 六月三十日 人民幣千元 (未經審核)	二零二一年 十二月三十一日 人民幣千元 (經審核)
<b>非流動資產</b>			
物業、廠房及設備，淨額		<b>6,164,781</b>	6,212,786
使用權資產		<b>2,537,728</b>	2,422,952
投資物業		<b>1,730,765</b>	1,729,906
在建工程		<b>433,691</b>	576,405
商譽		<b>103,005</b>	103,005
無形資產		<b>663,123</b>	683,477
於聯營公司及合營公司的權益		<b>1,258,020</b>	1,285,547
以公允價值計量且其變動計入當期損益的金融資產		<b>160,556</b>	111,330
以公允價值計量且其變動計入其他綜合收益的權益工具		<b>3,834,500</b>	3,672,472
遞延稅項資產		<b>899,759</b>	758,187
其他非流動資產	14	<b>5,863,968</b>	3,196,158
<b>非流動資產合計</b>		<b>23,649,896</b>	20,752,225
<b>流動資產</b>			
存貨		<b>1,537,739</b>	1,492,011
應收賬款及應收票據，淨額	15	<b>23,154,299</b>	18,254,155
合同資產，淨額	16	<b>24,608,942</b>	21,534,745
預付款及其他流動資產		<b>13,210,413</b>	11,102,020
以公允價值計量且其變動計入當期損益的金融資產		<b>1,457,250</b>	3,364,554
受限制存款		<b>1,346,727</b>	2,357,234
現金及現金等價物	17	<b>18,039,422</b>	21,171,025
<b>流動資產合計</b>		<b>83,354,792</b>	79,275,744
<b>資產合計</b>		<b>107,004,688</b>	100,027,969
<b>流動負債</b>			
計息貸款	18	<b>761,037</b>	723,024
應付賬款及應付票據	19	<b>42,849,020</b>	36,319,980
一年內到期的租賃負債		<b>450,386</b>	490,859
合同負債	20	<b>8,922,978</b>	11,449,171
預提費用及其他應付款	21	<b>10,854,061</b>	9,090,865
應付所得稅		<b>361,390</b>	239,624
<b>流動負債合計</b>		<b>64,198,872</b>	58,313,523
<b>流動資產淨額</b>		<b>19,155,920</b>	20,962,221
<b>總資產減流動負債</b>		<b>42,805,816</b>	41,714,446

# 簡明合併財務狀況表(續)

於二零二二年六月三十日

	附註	二零二二年 六月三十日 人民幣千元 (未經審核)	二零二一年 十二月三十一日 人民幣千元 (經審核)
<b>非流動負債</b>			
計息貸款	18	88,930	89,808
租賃負債		1,227,778	1,071,944
其他非流動負債	22	217,792	197,623
遞延稅項負債		764,113	744,951
<b>非流動負債合計</b>		<b>2,298,613</b>	2,104,326
<b>負債合計</b>		<b>66,497,485</b>	60,417,849
<b>權益</b>			
股本	23	6,926,018	6,926,018
儲備		32,316,353	31,481,196
<b>本公司股東應佔權益</b>		<b>39,242,371</b>	38,407,214
<b>非控制性股東權益</b>		<b>1,264,832</b>	1,202,906
<b>股東權益合計</b>		<b>40,507,203</b>	39,610,120
<b>負債及股東權益合計</b>		<b>107,004,688</b>	100,027,969

上述簡明合併財務狀況表應連同附註一併閱讀。

第15頁至44頁的簡明合併中期財務資料經由董事會於2022年8月25日批准及授權刊發，並由下列董事代表董事會簽署：

劉桂清  
董事長

張煦  
執行副總裁兼財務總監、執行董事

# 簡明合併權益變動表

截至二零二二年六月三十日止六個月期間

	本公司股東應佔權益											非控制性 股東權益	權益合計
	股本	股本溢價	資本公積	法定 盈餘儲備	專項儲備	公允 價值儲備	匯兌儲備	其他儲備	留存收益	合計	權益合計		
	附註 人民幣千元	人民幣千元	人民幣千元	人民幣千元	人民幣千元	人民幣千元	人民幣千元	人民幣千元	人民幣千元	人民幣千元	人民幣千元		
於二零二二年一月一日 (經審核)	6,926,018	4,529,310	2,036,326	1,706,073	359,093	2,149,333	(47,892)	(68,310)	20,817,263	38,407,214	1,202,906	39,610,120	
截至二零二二年六月三十日 止六個月期間的權益變動													
本期利潤	-	-	-	-	-	-	-	-	1,895,576	1,895,576	61,508	1,957,084	
本期其他綜合收益	-	-	-	-	-	122,096	17,072	-	-	139,168	203	139,371	
本期綜合收益合計	-	-	-	-	-	122,096	17,072	-	1,895,576	2,034,744	61,711	2,096,455	
股息分派	12(b)	-	-	-	-	-	-	-	(1,199,587)	(1,199,587)	-	(1,199,587)	
專項儲備的分配		-	-	-	339,720	-	-	-	(339,720)	-	-	-	
專項儲備的使用		-	-	-	(307,860)	-	-	-	307,860	-	-	-	
非控制性股東資本投入		-	-	-	-	-	-	-	-	-	215	215	
於二零二二年六月三十日 (未經審核)	6,926,018	4,529,310	2,036,326	1,706,073	390,953	2,271,429	(30,820)	(68,310)	21,481,392	39,242,371	1,264,832	40,507,203	
於二零二一年一月一日(經審核)	6,926,018	4,529,310	1,851,748	1,560,954	313,782	2,666,260	(22,635)	(68,310)	18,690,557	36,717,684	469,290	37,186,974	
截至二零二一年六月三十日 止六個月期間的權益變動													
本期利潤	-	-	-	-	-	-	-	-	1,811,462	1,811,462	10,985	1,822,447	
本期其他綜合開支	-	-	-	-	-	(158,839)	(7,414)	-	-	(166,253)	(30)	(166,283)	
本期綜合(開支)/收益合計	-	-	-	-	-	(158,839)	(7,414)	-	1,811,462	1,645,209	10,955	1,656,164	
股息分派	12(b)	-	-	-	-	-	-	-	(1,109,548)	(1,109,548)	-	(1,109,548)	
專項儲備的分配		-	-	-	342,693	-	-	-	(342,693)	-	-	-	
專項儲備的使用		-	-	-	(316,429)	-	-	-	316,429	-	-	-	
非控制性股東資本投入		-	-	185,191	-	-	-	-	-	185,191	714,809	900,000	
其他		-	-	-	-	750	-	-	(750)	-	(264)	(264)	
於二零二一年六月三十日 (未經審核)	6,926,018	4,529,310	2,036,939	1,560,954	340,046	2,508,171	(30,049)	(68,310)	19,635,457	37,438,536	1,194,790	38,633,326	

上述簡明合併權益變動表應連同附註一併閱讀。

# 簡明合併現金流量表

截至二零二二年六月三十日止六個月期間

截至六月三十日止六個月  
二零二二年 二零二一年  
人民幣千元 人民幣千元  
(未經審核) (未經審核)

<b>經營活動</b>		
已付所得稅	(305,303)	(264,802)
其他經營活動所用的現金流量	(2,026,454)	(504,739)
<b>經營活動所用的現金淨額</b>	<b>(2,331,757)</b>	(769,541)
<b>投資活動</b>		
取得物業、廠房及設備、在建工程、無形資產 及使用權資產所支付的款項	(413,393)	(984,344)
購入理財產品及結構性存款所支付的款項	—	(4,688,000)
出售理財產品及結構性存款所得款項	1,972,212	2,515,501
購入一年以上定期存款所支付的款項	(2,530,000)	—
出售一年以上定期存款所得款項	500,000	—
其他投資活動所(支付)/收到的現金流量	(160,261)	17,115
<b>投資活動所用的現金淨額</b>	<b>(631,442)</b>	(3,139,728)
<b>融資活動</b>		
來自銀行及其他貸款的款項	134,254	121,886
來自非控制性股東的資本投入	215	900,000
其他融資活動所支付的現金流量	(341,292)	(266,752)
<b>融資活動(所用)/產生的現金淨額</b>	<b>(206,823)</b>	755,134
<b>現金及現金等價物減少淨額</b>	<b>(3,170,022)</b>	(3,154,135)
期初的現金及現金等價物	21,171,025	21,008,490
匯率變動的影響	38,419	(12,114)
<b>期末的現金及現金等價物</b>	<b>18,039,422</b>	17,842,241

上述簡明合併現金流量表應連同附註一併閱讀。

# 未經審核簡明合併中期財務資料附註

截至二零二二年六月三十日止六個月期間

## 1. 主要業務

中國通信服務股份有限公司(「本公司」)及其子公司(統稱「本集團」)為中國一家具領導地位的服務供應商，為信息化和數字化領域提供綜合一體化智慧解決方案，包括設計、施工及項目監理在內的電信基建服務；信息技術基礎設施管理、通用設施管理、供應鏈，以及商品分銷在內的業務流程外判服務；系統集成、軟件開發及系統支撐、增值服務在內的應用、內容及其他服務。

## 2. 編製基準

本簡明合併中期財務資料包含簡明合併財務報表和若干附註。這些附註說明二零二一年年度財務報表後發生的重要事項及交易，以理解本集團的財務狀況和經營業績在本期間的變動。簡明合併中期財務報表和其附註並不包括按《國際財務報告準則》(「國際財務報告準則」)要求下編製的財務報表的所有資料。國際財務報告準則包括了所有適用的單項國際財務報告準則、《國際會計準則》(「國際會計準則」)及相關闡釋。

本簡明合併中期財務資料是按照國際會計準則第34號「中期財務報告」編製，並符合《香港聯合交易所有限公司證券上市規則》附錄16中適用於本簡明合併中期財務資料的披露規定。

## 3. 主要會計政策

本簡明合併中期財務資料是以歷史成本為基礎編製的，但某些金融工具以公允價值計量。

除了下列所述外，本簡明合併中期財務資料所採用的會計政策與本集團編製二零二一年十二月三十一日止年度財務報表所採用的會計政策是一致的。

於本中期期間，本集團在簡明合併中期財務資料中首次應用下列經修訂的國際財務報告準則：

對國際財務報告準則第3號的修訂	對概念框架的引用
對國際會計準則第16號的修訂	物業、廠房及設備—達到預定可使用狀態前的收益
對國際會計準則第37號的修訂	虧損性合同—履行合同的成本
對國際財務報告準則的修訂	國際財務報告準則年度改進2018–2020

採用上述修訂對本集團簡明合併中期財務資料沒有重大影響。

# 未經審核簡明合併中期財務資料附註(續)

截至二零二二年六月三十日止六個月期間

## 4. 分部報告

本集團主要有一個業務分部，即為信息化和數字化領域提供綜合一體化智慧解決方案，因此並沒有披露其他分部資料。本集團關於主要客戶以及經營地區的其他相關信息參見附註5。

## 5. 經營收入

本集團的經營收入來自提供綜合一體化智慧解決方案。

本集團按業務性質分類的經營收入列示如下：

	截至六月三十日止六個月	
	二零二二年 人民幣千元	二零二一年 人民幣千元
電信基建服務收入	<b>35,049,501</b>	34,547,384
業務流程外判服務收入	<b>21,536,968</b>	19,787,107
應用、內容及其他服務收入	<b>12,666,585</b>	9,764,660
	<b>69,253,054</b>	64,099,151

本集團主要客戶為電信運營商，包括中國電信集團有限公司及其子公司(不包括本集團)(以下簡稱「中國電信集團」)，中國移動通信集團有限公司及其子公司(以下簡稱「中國移動集團」)。截至二零二二年六月三十日止六個月期間本集團提供綜合電信相關支撐服務給中國電信集團以及中國移動集團所帶來的收入分別為人民幣22,725百萬元和人民幣8,978百萬元(截至二零二一年六月三十日止六個月期間：分別為人民幣19,121百萬元和人民幣9,481百萬元)，分別佔本集團總經營收入32.8%和13.0%(截至二零二一年六月三十日止六個月期間：分別佔29.8%和14.8%)。截至二零二二年六月三十日止六個月期間本集團從中國大陸以外地區獲取的經營收入為人民幣1,551百萬元(截至二零二一年六月三十日止六個月期間：人民幣1,377百萬元)。

截至二零二二年六月三十日止六個月期間，本集團經營收入前三大的業務依次為電信基建服務下的施工、業務流程外判服務下的信息技術基礎設施管理及應用和內容及其他服務下的系統集成服務，分別實現收入人民幣28,608百萬元、人民幣8,910百萬元和人民幣8,360百萬元(截至二零二一年六月三十日止六個月期間，本集團經營收入前三大的業務依次為電信基建服務下的施工、業務流程外判服務下的信息技術基礎設施管理及供應鏈服務，分別實現收入人民幣27,480百萬元、人民幣7,914百萬元和人民幣6,433百萬元)。非電信運營商施工業務實現經營收入人民幣15,300百萬元(截至二零二一年六月三十日止六個月期間：人民幣15,017百萬元)。



# 未經審核簡明合併中期財務資料附註(續)

截至二零二二年六月三十日止六個月期間

## 6. 經營成本

	截至六月三十日止六個月	
	二零二二年 人民幣千元	二零二一年 人民幣千元
分包成本	<b>38,063,019</b>	34,747,460
材料成本	<b>10,896,460</b>	8,830,182
直接員工成本	<b>4,029,803</b>	4,123,111
商品分銷直接成本	<b>2,032,762</b>	2,026,751
短期租賃及低價值資產租賃支出	<b>580,360</b>	550,050
折舊及攤銷	<b>469,534</b>	428,022
其他	<b>5,887,585</b>	6,560,636
	<b>61,959,523</b>	57,266,212

## 7. 其他收入

	截至六月三十日止六個月	
	二零二二年 人民幣千元	二零二一年 人民幣千元
利息收入	<b>247,017</b>	164,260
來自權益工具的股息收入	<b>176,683</b>	161,695
管理費收入	<b>151,853</b>	152,906
進項稅加計扣除	<b>129,156</b>	116,807
政府補助金	<b>124,164</b>	116,117
來自理財產品及結構性存款的投資收益及公允價值變動收益	<b>44,185</b>	82,545
處置物業、廠房及設備、無形資產及使用權資產的收益	<b>7,067</b>	5,755
罰款收入	<b>4,852</b>	1,821
其他	<b>55,313</b>	40,398
	<b>940,290</b>	842,304

# 未經審核簡明合併中期財務資料附註(續)

截至二零二二年六月三十日止六個月期間

## 8. 財務費用

	截至六月三十日止六個月	
	二零二二年 人民幣千元	二零二一年 人民幣千元
銀行及其他貸款利息	13,126	9,310
租賃負債利息	29,275	24,451
	42,401	33,761

截至二零二二年六月三十日止六個月期間，無資本化借貸成本記入在建工程(截至二零二一年六月三十日止六個月期間：無)。

## 9. 除稅前利潤

除稅前利潤已扣除如下項目：

	截至六月三十日止六個月	
	二零二二年 人民幣千元	二零二一年 人民幣千元
(a) 員工成本：		
薪金、工資及其他福利	7,310,779	7,071,360
定額供款的退休福利計劃供款	817,487	794,734
	8,128,266	7,866,094
(b) 其他項目：		
攤銷	82,822	81,519
折舊	704,451	647,712
材料成本	10,896,460	8,830,182
商品分銷直接成本	2,032,762	2,026,751
存貨減值損失及撥回淨額	21,575	21,885
應收賬款、其他應收款、合同資產及其他減值損失確認和撥回，淨額	118,247	47,723
短期租賃及低價值資產租賃支出	663,808	632,176

# 未經審核簡明合併中期財務資料附註(續)

截至二零二二年六月三十日止六個月期間

## 9. 除稅前利潤(續)

截至二零二二年六月三十日止六個月期間，本集團銷售及營銷開支、行政開支、研究及開發成本和其他開支分別為人民幣1,119百萬元、人民幣2,576百萬元、人民幣1,924百萬元及人民幣301百萬元(截至二零二一年六月三十日止六個月期間：分別為人民幣1,132百萬元、人民幣2,519百萬元、人民幣1,623百萬元及人民幣223百萬元)。

## 10. 所得稅

(a) 簡明合併損益表所列示的所得稅為：

	截至六月三十日止六個月	
	二零二二年 人民幣千元	二零二一年 人民幣千元
本期稅項	439,393	285,405
遞延稅項	(162,342)	6,390
所得稅總額	277,051	291,795

# 未經審核簡明合併中期財務資料附註(續)

截至二零二二年六月三十日止六個月期間

## 10. 所得稅(續)

### (b) 實際稅項開支與會計利潤按適用稅率計算的調節：

	截至六月三十日止六個月	
	二零二二年 人民幣千元	二零二一年 人民幣千元
除稅前利潤	<b>2,234,135</b>	2,114,242
按法定稅率25%計算的預計所得稅支出 (截至二零二一年六月三十日止六個月期間：25%)	<b>558,534</b>	528,561
子公司利潤的稅率優惠及稅率差別(註(i)(ii))	<b>(141,584)</b>	(143,929)
不可抵扣的支出(註(iii))	<b>75,743</b>	59,641
非應課稅收入	<b>(94,392)</b>	(68,144)
未確認的稅務虧損	<b>42,032</b>	62,471
使用之前未確認的稅務虧損	<b>(4,085)</b>	(21,006)
過往年度所得稅開支超額撥備	<b>(14,203)</b>	(16,476)
研發費用的額外扣除(註(iv))	<b>(144,994)</b>	(109,323)
所得稅	<b>277,051</b>	291,795

註：

- (i) 除本集團部分中國大陸子公司是按優惠稅率(見下方註(ii))計算所得稅及部分大陸以外子公司是按相應法定稅率計算所得稅外，本集團根據中國相關所得稅法律和法規按應課稅企業所得的25%法定稅率計算截至二零二二年六月三十日止六個月期間和二零二一年六月三十日止六個月期間的中國所得稅準備金額。
- (ii) 根據中華人民共和國企業所得稅法及其相關規定，符合稅法規定的高新技術企業、西部大開發和小型微利企業資格的單位，可按15%、15%和20%的優惠稅率計算所得稅(截至二零二一年六月三十日止六個月期間：15%、15%、10%)。
- (iii) 不可抵扣的支出包括超出法定可抵稅限額的員工及其他不可抵扣的支出。
- (iv) 根據中華人民共和國企業所得稅法及其相關規定，本集團在中國的子公司的若干研發成本有資格獲得75%(截至二零二一年六月三十日止六個月期間：75%)的額外扣除。

# 未經審核簡明合併中期財務資料附註(續)

截至二零二二年六月三十日止六個月期間

## 11. 其他綜合收益/(開支)

	截至六月三十日止六個月	
	二零二二年 人民幣千元	二零二一年 人民幣千元
本期確認的以公允價值計量且其變動計入其他綜合收益/(開支)的 權益工具的公允價值變動	162,028	(211,655)
計入其他綜合收益/(開支)的淨遞延稅項	(39,932)	52,816
財務報表的匯兌差異	17,275	(7,444)
本期其他綜合收益/(開支)	139,371	(166,283)

## 12. 股息

### (a) 本期間股息

董事會決議不派發截至二零二二年六月三十日止六個月期間的中期股息(截至二零二一年六月三十日止六個月期間：無)。

### (b) 屬於上一財政年度，並於本期間核准的股息

	截至六月三十日止六個月	
	二零二二年 人民幣千元	二零二一年 人民幣千元
屬於上一財政年度，並於本期間核准的末期股息 每股人民幣0.1641元(2021年：每股人民幣0.1335元)	1,136,560	924,623
屬於上一財政年度，並於本期間核准的特別股息 每股人民幣0.0091元(2021年：每股人民幣0.0267元)	63,027	184,925
	1,199,587	1,109,548

截至二零二二年六月三十日止六個月期間及二零二一年六月三十日止六個月期間均沒有支付末期股息及特別股息。

# 未經審核簡明合併中期財務資料附註(續)

截至二零二二年六月三十日止六個月期間

## 13. 每股盈利

截至二零二二年六月三十日止六個月期間每股基本盈利是以本期本公司股東應佔的利潤人民幣1,896百萬元(截至二零二一年六月三十日止六個月期間：人民幣1,811百萬元)除以本公司截至二零二二年六月三十日止六個月期間內6,926,018千股(截至二零二一年六月三十日止六個月期間：6,926,018千股)計算。

由於兩個期間概無已發行的潛在攤薄普通股，故每股攤薄盈利與每股基本盈利相同。

## 14. 其他非流動資產

	二零二二年 六月三十日 人民幣千元	二零二一年 十二月三十一日 人民幣千元
存放於金融機構一年以上的定期存款	<b>4,985,412</b>	2,563,841
長期應收款項	<b>720,493</b>	515,280
其他	<b>158,063</b>	117,037
	<b>5,863,968</b>	3,196,158

## 15. 應收賬款及應收票據，淨額

	二零二二年 六月三十日 人民幣千元	二零二一年 十二月三十一日 人民幣千元
應收票據	<b>428,060</b>	405,956
應收賬款	<b>24,489,294</b>	19,542,192
	<b>24,917,354</b>	19,948,148
減：信用損失準備	<b>(1,763,055)</b>	(1,693,993)
	<b>23,154,299</b>	18,254,155

- (a) 應收中國電信集團、本集團之聯營公司及中國電信集團之聯營公司款項(見附註26)為無抵押、免息及預期可於一年內收回。

# 未經審核簡明合併中期財務資料附註(續)

截至二零二二年六月三十日止六個月期間

## 15. 應收賬款及應收票據，淨額(續)

(b) 應收賬款及應收票據(已扣除信用損失準備)基於信貸期的賬齡分析如下：

	二零二二年 六月三十日 人民幣千元	二零二一年 十二月三十一日 人民幣千元
即期	1,753,522	1,112,606
一年以內	18,414,908	14,636,676
超過一年但少於兩年	2,217,577	1,729,092
超過兩年但少於三年	515,151	542,481
超過三年但少於四年	124,203	99,950
超過四年但少於五年	35,557	36,257
五年以上	93,381	97,093
	<b>23,154,299</b>	18,254,155

## 16. 合同資產，淨額

	二零二二年 六月三十日 人民幣千元	二零二一年 十二月三十一日 人民幣千元
電信基建服務	20,074,999	17,771,357
業務流程外判服務	1,411,211	1,381,365
應用、內容及其他服務	3,398,840	2,621,771
	<b>24,885,050</b>	21,774,493
減：信用損失準備	(276,108)	(239,748)
	<b>24,608,942</b>	21,534,745

合同資產是本集團因提供施工、設計及其他服務而應收的未開票款項，因本集團未來履約行為尚未達到特定的里程碑而該收款權利受條件限制。當該權利變為無條件時，合同資產轉入應收賬款。本集團通常在不晚於報告期後一年內將達到特定里程碑的合同資產轉入應收賬款。

# 未經審核簡明合併中期財務資料附註(續)

截至二零二二年六月三十日止六個月期間

## 17. 現金及現金等價物

	二零二二年 六月三十日 人民幣千元	二零二一年 十二月三十一日 人民幣千元
銀行存款及現金	<b>15,722,729</b>	15,116,312
存放於中國電信集團財務有限公司(「中國電信財務公司」)的存款	<b>2,069,728</b>	5,964,400
存放於銀行的初始期限在三個月以內的定期存款	<b>246,965</b>	90,313
現金及現金等價物	<b>18,039,422</b>	21,171,025

## 18. 計息貸款

本集團的短期貸款包括：

	二零二二年 六月三十日 人民幣千元	二零二一年 十二月三十一日 人民幣千元
<b>人民幣貸款</b>		
來自於中國電信集團的貸款		
— 無抵押	—	13,280
銀行貸款		
— 無抵押	<b>61,830</b>	33,330
— 質押	—	21,033
<b>美元貸款</b>		
銀行貸款		
— 無抵押	<b>575,825</b>	528,514
— 抵押	<b>19,348</b>	18,478
<b>其他貸款</b>		
銀行貸款		
— 無抵押	<b>104,034</b>	108,389
	<b>761,037</b>	723,024



# 未經審核簡明合併中期財務資料附註(續)

截至二零二二年六月三十日止六個月期間

## 18. 計息貸款(續)

本集團短期貸款的年利率如下：

	二零二二年 六月三十日 人民幣千元	二零二一年 十二月三十一日 人民幣千元
<b>人民幣貸款</b>		
來自於中國電信集團的貸款		
— 無抵押	<b>N/A</b>	2.39%
<b>銀行貸款</b>		
— 無抵押	<b>1.50%–3.50%</b>	1.50%
— 質押	<b>N/A</b>	4.00%
<b>美元貸款</b>		
銀行貸款		
— 無抵押	<b>2.50%–2.56%</b>	2.50%
— 抵押	<b>3.50%</b>	3.50%
— 無抵押(浮動利率)	<b>倫敦銀行 同業拆借利率 (「Libor」) +1.00%–1.35%</b>	Libor +1.00%–1.35%
<b>其他貸款</b>		
銀行貸款		
— 無抵押	<b>6.25%</b>	6.25%–8.57%
— 無抵押(浮動利率)	<b>尼泊爾中央銀行 貸款基準利率 +3%</b>	N/A

# 未經審核簡明合併中期財務資料附註(續)

截至二零二二年六月三十日止六個月期間

## 18. 計息貸款(續)

本集團長期貸款包括：

	二零二二年 六月三十日 人民幣千元	二零二一年 十二月三十一日 人民幣千元
美元貸款		
銀行貸款		
— 抵押	88,930	89,808

本集團長期貸款的年利率如下：

	二零二二年 六月三十日 人民幣千元	二零二一年 十二月三十一日 人民幣千元
美元貸款		
銀行貸款		
— 抵押	3.50%	3.50%

本集團的貸款償還期限如下：

	二零二二年 六月三十日 人民幣千元	二零二一年 十二月三十一日 人民幣千元
1年以內	761,037	723,024
超過1年但少於2年	19,329	18,362
超過2年但少於5年	69,601	71,446
	849,967	812,832

截至二零二二年六月三十日止六個月期間，本集團未就任何銀行貸款受到財務條款約束(二零二一年十二月三十一日：無)。

# 未經審核簡明合併中期財務資料附註(續)

截至二零二二年六月三十日止六個月期間

## 19. 應付賬款及應付票據

應付賬款及應付票據包括：

	二零二二年 六月三十日 人民幣千元	二零二一年 十二月三十一日 人民幣千元
應付賬款	<b>39,475,734</b>	32,759,611
應付票據	<b>3,373,286</b>	3,560,369
	<b>42,849,020</b>	36,319,980

應付賬款及應付票據按發票日期的賬齡分析如下：

	二零二二年 六月三十日 人民幣千元	二零二一年 十二月三十一日 人民幣千元
一年以內	<b>40,192,344</b>	34,147,550
超過一年但少於兩年	<b>1,680,958</b>	1,226,760
超過兩年但少於三年	<b>439,137</b>	459,884
三年以上	<b>536,581</b>	485,786
	<b>42,849,020</b>	36,319,980

應付中國電信集團、本集團之聯營公司及中國電信集團之聯營公司款項(見附註26)為無抵押、免息及預期於一年內支付。

# 未經審核簡明合併中期財務資料附註(續)

截至二零二二年六月三十日止六個月期間

## 20. 合同負債

	二零二二年 六月三十日 人民幣千元	二零二一年 十二月三十一日 人民幣千元
電信基建服務	<b>6,831,599</b>	8,626,944
其他服務	<b>2,091,379</b>	2,822,227
	<b>8,922,978</b>	11,449,171

本集團在履行履約義務之前收取的客戶預付款項，確認為合同負債，直至相關合同履約義務完成時為止。

## 21. 預提費用及其他應付款

	二零二二年 六月三十日 人民幣千元	二零二一年 十二月三十一日 人民幣千元
應付工資及福利	<b>2,304,370</b>	1,570,459
應付中國電信集團、本集團之聯營公司及中國電信集團之 聯營公司款項(註(i))	<b>1,103,979</b>	415,858
預收租賃賬款	<b>30,500</b>	44,633
應付所得稅以外的其他稅項	<b>574,343</b>	692,149
應付股息(註(ii))	<b>614,904</b>	11,716
與物業、廠房及設備建造和購置相關的應付款項	<b>37,761</b>	40,582
待轉銷項稅額	<b>1,381,632</b>	1,318,720
其他(註(iii))	<b>4,806,572</b>	4,996,748
	<b>10,854,061</b>	9,090,865

註：

- (i) 應付中國電信集團、本集團之聯營公司及中國電信集團之聯營公司款項(見附註26)為無抵押、免息及預期於一年內支付，其中應付股利餘額為人民幣607百萬元(二零二一年十二月三十一日：人民幣19百萬元)。
- (ii) 截至二零二二年六月三十日止六個月期間和二零二一年六月三十日止六個月期間均沒有支付末期股息及特別股息。
- (iii) 其他主要由代中國電信集團採購產生的應付供應商購貨款，應付分包商押金及保證金等構成。

# 未經審核簡明合併中期財務資料附註(續)

截至二零二二年六月三十日止六個月期間

## 22. 其他非流動負債

其他非流動負債主要指政府補助金產生的遞延收益以及辭退福利。

## 23. 股本

	二零二二年 六月三十日 人民幣千元	二零二一年 十二月三十一日 人民幣千元
註冊，已發行及實收股本：		
4,534,598,160股(於二零二一年十二月三十一日：4,534,598,160股) 內資股，每股人民幣1.00元	4,534,598	4,534,598
2,391,420,240股(於二零二一年十二月三十一日：2,391,420,240股) H股，每股人民幣1.00元	2,391,420	2,391,420
	6,926,018	6,926,018

## 24. 資本承擔及或有負債

### (a) 資本承擔

於二零二二年六月三十日，本集團對購入及建設物業、廠房及設備及其他非流動資產的資本承擔如下：

	二零二二年 六月三十日 人民幣千元	二零二一年 十二月三十一日 人民幣千元
已訂約但未執行	239,597	160,510

### (b) 或有負債

於二零二二年六月三十日，本集團沒有重大或有負債或提供重大財務擔保。

# 未經審核簡明合併中期財務資料附註(續)

截至二零二二年六月三十日止六個月期間

## 25. 金融工具的公允價值計量

### (i) 持續以公允價值列賬的金融工具

本集團若干金融工具於每個報告期間結算日以公允價值計量。下表載明如何釐定此等金融工具之公允價值(特別是, 估值技術及輸入值), 以及公允價值之級別, 即公允價值計量以公允價值計量輸入值之可觀察程度分類(第一至第三級別)。

- 第一級別: 公允價值計量來自相同資產或負債在活躍市場中所報價格(未調整);
- 第二級別: 公允價值計量來自除屬於相關資產或負債之第一級別的公開報價以外的直接(如價格)或間接(如源於價格)可觀察輸入值;
- 第三級別: 公允價值計量來自相關資產或負債的輸入值並不能從可觀察的市場數據取得(無法觀察輸入值)的估值方法。

	二零二二年六月三十日			
	第一級別 人民幣千元	第二級別 人民幣千元	第三級別 人民幣千元	合計 人民幣千元
<b>金融資產</b>				
以公允價值計量且其變動計入 其他綜合收益的權益工具(註(i))	447,731	—	3,386,769	3,834,500
以公允價值計量且其變動計入 當期損益的金融資產				
— 理財產品及結構性存款(註(ii))	—	—	1,375,914	1,375,914
— 以公允價值計量且其變動計入 當期損益的權益工具	47,715	—	194,177	241,892

# 未經審核簡明合併中期財務資料附註(續)

截至二零二二年六月三十日止六個月期間

## 25. 金融工具的公允價值計量(續)

### (i) 持續以公允價值列賬的金融工具(續)

	二零二一年十二月三十一日			合計 人民幣千元
	第一級別 人民幣千元	第二級別 人民幣千元	第三級別 人民幣千元	
<b>金融資產</b>				
以公允價值計量且其變動計入				
其他綜合收益的權益工具(註(i))	435,963	—	3,236,509	3,672,472
以公允價值計量且其變動計入				
當期損益的金融資產				
— 理財產品及結構性存款(註(ii))	—	—	3,303,941	3,303,941
— 以公允價值計量且其變動計入				
當期損益的權益工具	—	—	171,943	171,943

註：

- (i) 本集團的某一被投資實體於二零一八年上海證券交易所上市，根據合同約定本集團不得在首次公開發行後立即出售股票，期限為五年。於每個報告期末，本集團委任外部評估師，基於在交易所交易的相同但非限售的股票公開報價，並根據外部評估師評估的流動性折扣率調整以反映受限的影響，來確定在限售期內的上市股權證券的公允價值。流動性折扣率的增加會導致權益工具公允價值的下降，反之亦然。於二零二二年六月三十日，折扣率為5.80%（於二零二一年十二月三十一日：8.50%）。於二零二二年六月三十日，本集團持有的該被投資實體的股票仍有90%處於限售期，該權益工具的賬面價值為人民幣3,371百萬元（於二零二一年十二月三十一日：人民幣3,222百萬元），在所有其他變量保持不變的情況下折扣率增加5%會導致權益工具賬面價值下降人民幣10百萬元（於二零二一年十二月三十一日：人民幣15百萬元）。
- (ii) 本集團於每一個報告期末通過預測理財產品及結構性存款的折現現金流量釐定其公允價值。對未來現金流的預測基於預期可收回金額，並按照反映對手方信用風險的折現率進行折現。

# 未經審核簡明合併中期財務資料附註(續)

截至二零二二年六月三十日止六個月期間

## 25. 金融工具的公允價值計量(續)

### (ii) 第三級別公允價值計量調節表

	以公允價值計量 且其變動計入 其他綜合收益的 權益工具 人民幣千元	理財產品及 結構性存款 人民幣千元	以公允價值計量 且其變動計入 當期損益的 權益工具 人民幣千元
於二零二二年一月一日	3,236,509	3,303,941	171,943
購入	—	—	69,850
處置	—	(1,972,212)	—
轉入第1級別(註(i))	—	—	(47,715)
利得/(損失)			
— 於損益	—	44,185	99
— 於其他綜合收益	150,260	—	—
於二零二二年六月三十日	3,386,769	1,375,914	194,177
	以公允價值計量 且其變動計入 其他綜合收益的 權益工具 人民幣千元	理財產品及 結構性存款 人民幣千元	以公允價值計量 且其變動計入 當期損益的 權益工具 人民幣千元
於二零二一年一月一日	4,316,673	3,098,634	64,567
購入	—	7,588,000	76,575
處置/收回	(750)	(7,566,024)	—
轉入第1級別(註(i))	(430,260)	—	—
利得/(損失)			
— 於損益	—	183,331	30,801
— 於其他綜合收益	(649,154)	—	—
於二零二一年十二月三十一日	3,236,509	3,303,941	171,943

註：

(i) 本集團持有的投資實體的股票處於限售期時劃分為第三層級，解禁後轉入第一層級。



# 未經審核簡明合併中期財務資料附註(續)

截至二零二二年六月三十日止六個月期間

## 25. 金融工具的公允價值計量(續)

### (iii) 不以公允價值列賬的金融工具的公允價值

以攤餘成本計量的金融資產和金融負債的公允價值與賬面價值無重大差異，公允價值為根據以現金流量折現法為基準的公認價格模型確定。

## 26. 關聯方

本集團與中國電信集團的其他成員公司有重大的交易和業務關係。本集團的重大關聯交易如下：

### (a) 與中國電信集團的交易

由於本集團與中國電信集團的關係，該等交易條款由本集團與中國電信集團協商確定。

與中國電信集團在正常營運中進行的主要交易如下：

	截至六月三十日止六個月	
	二零二二年 人民幣千元	二零二一年 人民幣千元
電信基建服務收入(註(i))	<b>7,888,403</b>	6,895,821
IT應用服務收入(註(ii))	<b>2,554,057</b>	1,514,408
末梢電信服務收入(註(iii))	<b>8,950,481</b>	7,996,006
後勤服務收入(註(iv))	<b>1,839,050</b>	1,489,044
物資採購服務收入(註(v))	<b>1,416,392</b>	1,173,060
物業租賃服務收入(註(vi))	<b>76,494</b>	52,369
管理費收入(註(vii))	<b>151,853</b>	152,906
物業租賃服務開支(註(viii))	<b>91,647</b>	57,082
IT應用服務開支(註(ix))	<b>42,448</b>	23,333
後勤服務開支(註(x))	<b>423,962</b>	372,452
物資採購服務開支(註(xi))	<b>1,151,909</b>	987,965
利息費用(註(xii))	<b>16,903</b>	12,566
於中國電信財務公司的淨支取(註(xiii))	<b>(3,894,672)</b>	(2,722,130)
存放於中國電信財務公司存款的利息收入(註(xiv))	<b>8,133</b>	6,154
資金拆出淨額(註(xv))	<b>—</b>	57,500
資金拆出利息收入(註(xvi))	<b>1,188</b>	648

# 未經審核簡明合併中期財務資料附註(續)

截至二零二二年六月三十日止六個月期間

## 26. 關聯方(續)

### (a) 與中國電信集團的交易(續)

註：

- (i) 指本集團為中國電信集團提供的電信基建之設計、施工及監理服務。
- (ii) 指本集團為中國電信集團提供的電信網絡支撐服務、軟件硬件開發以及其他科技相關服務。
- (iii) 指本集團為中國電信集團提供的配套電信服務如網絡設備維護(包括管線維護、機房維護及基站維護)、經營分銷管道、固網及無線增值服務、互聯網內容及信息服務等。
- (iv) 指本集團為中國電信集團提供的設施管理服務、廣告服務、會議服務、特約維修及設備租賃等服務。
- (v) 指本集團為中國電信集團提供的物資採購服務、倉儲、運輸及安裝服務。
- (vi) 指本集團為中國電信集團提供的物業租賃服務。
- (vii) 指本集團為中國電信集團提供的總部管理職能服務(「集中服務」)。
- (viii) 指本集團已付及應付中國電信集團的業務場地短期租賃費用。
- (ix) 指本集團已付及應付中國電信集團的基礎電信服務、增值服務及信息應用服務費用。
- (x) 指本集團已付及應付中國電信集團的物流、人才、文化、教育、衛生和其他後勤服務費用。
- (xi) 指本集團已付及應付中國電信集團的物資採購服務、倉儲、運輸及安裝服務等的費用。
- (xii) 指本集團從中國電信集團取得貸款及確認租賃負債已付及應付中國電信集團的利息。
- (xiii) 指本集團於中國電信財務公司提供的存款服務下的淨支取。
- (xiv) 指本集團從中國電信財務公司提供的存款服務中取得的利息收入。
- (xv) 指本集團為中國電信集團提供的資金拆借淨額。
- (xvi) 指本集團為中國電信集團提供資金拆借而取得的利息收入。

# 未經審核簡明合併中期財務資料附註(續)

截至二零二二年六月三十日止六個月期間

## 26. 關聯方(續)

### (a) 與中國電信集團的交易(續)

包含在有關餘額內的應收/應付中國電信集團款項列示如下：

	二零二二年 六月三十日 人民幣千元	二零二一年 十二月三十一日 人民幣千元
現金及現金等價物	2,069,728	5,964,400
應收賬款及應收票據，淨額	8,353,378	7,259,911
合同資產，淨額	10,728,693	9,947,108
預付款及其他流動資產	2,157,881	1,216,411
其他非流動資產	133,934	213,503
應收中國電信集團款項總額	23,443,614	24,601,333
計息貸款	—	13,280
應付賬款及應付票據	533,951	261,457
合同負債	579,324	845,854
預提費用及其他應付款	1,041,929	335,403
一年內到期的租賃負債	170,581	161,904
租賃負債	711,645	699,814
應付中國電信集團款項總額	3,037,430	2,317,712

於二零二二年六月三十日，本集團確認為應收中國電信集團款項計提的減值損失為人民幣402百萬元(於二零二一年十二月三十一日：人民幣391百萬元)。

截至二零二二年六月三十日止六個月期間，本集團確認與中國電信集團新增租賃合同相關的使用權資產人民幣92百萬元(截至二零二一年六月三十日止六個月期間：人民幣496百萬元)。

本公司董事認為上述關聯方交易是在正常營運中按一般商業條款進行，而且就本公司股東而言有關交易條款合理。

# 未經審核簡明合併中期財務資料附註(續)

截至二零二二年六月三十日止六個月期間

## 26. 關聯方(續)

### (b) 與本集團之聯營公司及中國電信集團之聯營公司的交易

本集團與本集團或中國電信集團施加重大影響的聯營公司發生關聯方交易。本集團與上述聯營公司之間的關聯交易列示如下：

	截至六月三十日止六個月	
	二零二二年 人民幣千元	二零二一年 人民幣千元
電信基建服務收入(註(i))	1,751,740	2,203,037
IT應用服務收入(註(ii))	137,441	131,733
末梢電信服務收入(註(iii))	920,797	792,803
後勤服務收入(註(iv))	59,029	68,884
物資採購服務收入(註(v))	81,884	130,413
物業租賃服務收入(註(vi))	1,930	1,375
物業租賃服務開支(註(vii))	220	1,507
IT應用服務開支(註(viii))	118,758	111,317
後勤服務開支(註(ix))	1,035,168	951,642
物資採購服務開支(註(x))	217	28,352
利息費用(註(xi))	2	12

註：

- (i) 指本集團為本集團之聯營公司及中國電信集團之聯營公司提供的電信基建之設計、施工及監理服務。
- (ii) 指本集團為本集團之聯營公司及中國電信集團之聯營公司提供的電信網絡支撐服務、軟件硬件開發以及其他科技相關服務。
- (iii) 指本集團為本集團之聯營公司及中國電信集團之聯營公司提供的配套電信服務如網絡設備維護(包括管線維護、機房維護及基站維護)、經營分銷管道、固網及無線增值服務、互聯網內容及信息服務等。
- (iv) 指本集團為本集團之聯營公司及中國電信集團之聯營公司提供的設施管理服務、廣告服務、會議服務、特約維修及設備租賃等服務。
- (v) 指本集團為本集團之聯營公司及中國電信集團之聯營公司提供的物資採購服務、倉儲、運輸、安裝及相關服務。
- (vi) 指本集團為中國電信集團之聯營公司提供的物業租賃服務。
- (vii) 指本集團已付及應付本集團之聯營公司的業務場地短期租賃費用。
- (viii) 指本集團已付及應付本集團之聯營公司及中國電信集團之聯營公司的基礎電信服務、增值服務及信息應用服務費用。

# 未經審核簡明合併中期財務資料附註(續)

截至二零二二年六月三十日止六個月期間

## 26. 關聯方(續)

### (b) 與本集團之聯營公司及中國電信集團之聯營公司的交易(續)

註：(續)

- (ix) 指本集團已付及應付本集團之聯營公司及中國電信集團之聯營公司的物流、人才、文化、教育、衛生和其他後勤服務費用。
- (x) 指本集團已付及應付本集團之聯營公司及中國電信集團之聯營公司的物資採購服務、倉儲、運輸及安裝服務等的費用。
- (xi) 指本集團從中國電信集團之聯營公司確認租賃負債已付及應付中國電信集團之聯營公司的利息。

包含在有關餘額內的應收/應付本集團之聯營公司及中國電信集團之聯營公司款項列示如下：

	二零二二年 六月三十日 人民幣千元	二零二一年 十二月三十一日 人民幣千元
應收賬款及應收票據，淨額	468,920	250,307
合同資產，淨額	393,163	292,757
預付款及其他流動資產	1,272,303	894,883
其他非流動資產	58	363
應收本集團之聯營公司及中國電信集團之聯營公司款項總額	2,134,444	1,438,310
應付賬款及應付票據	1,420,180	1,009,561
合同負債	252,729	391,765
一年內到期的租賃負債	63	104
租賃負債	154	206
預提費用及其他應付款	62,050	80,455
應付本集團之聯營公司及中國電信集團之聯營公司款項總額	1,735,176	1,482,091

本公司董事認為上述關聯方交易是在正常營運中按一般商業條款進行。

# 未經審核簡明合併中期財務資料附註(續)

截至二零二二年六月三十日止六個月期間

## 26. 關聯方(續)

### (c) 與中國其他國有企業的交易

本集團是一家與政府相關的企業，並於現時在由與政府相關企業所主導的經濟體系下運作。「與政府相關企業」是指中國透過政府部門、機關、附屬公司和其他機構直接或間接控制的企業。

除了與母公司及其附屬公司進行交易外(附註26(a))，本集團與其他與政府相關企業的單項不重大但合計重大的交易包括但不限於以下項目：

- 提供及接受服務，包括但不限於電信服務
- 銷售和採購商品、物業和其他資產
- 資產租賃
- 存款及借貸
- 使用公用事業

上述交易在本集團的日常業務中進行，其條款與非政府相關企業的交易條款相似。本集團的電信服務的產品價格是根據政府制定的資費標準(如適用)或透過商業協商釐定的。本集團還為物資及服務採購制定了採購政策及審批程式。這些政策及審批程式並不因交易方是否為與政府相關企業而有所影響。

### (d) 與主要管理人員的交易

主要管理人員收取的酬金如下：

	截至六月三十日止六個月	
	二零二二年 人民幣千元	二零二一年 人民幣千元
薪金及其他酬金	3,543	3,388
退休福利	1,280	1,281
酌定花紅	6,094	5,905
	10,917	10,574

總薪酬包括在附註9(a)中披露的「員工成本」。

# 其他資料

## 董事與監事人員及簡歷的變動

二零二二年六月十七日，本公司第五屆董事會和監事會任期屆滿。第五屆董事會除吳太石先生及劉林飛先生屆滿退任本公司獨立非執行董事外，其餘董事獲該日召開之股東週年大會重選繼續擔任第六屆董事會董事，劉桂清先生獲新委任為本公司執行董事、王琪先生和王春閣先生獲新委任為本公司獨立非執行董事。

此外，本公司第五屆監事會除海連成先生屆滿退任本公司監事外，其餘監事(除職工代表監事外)獲該日召開之股東週年大會重選繼續擔任第六屆監事會監事，蔡曼莉女士獲新委任為本公司監事。於二零二二年六月十七日，職工代表監事司劍非先生辭任有關職務，同日，本公司職工代表大會推選劉廉女士為本公司的職工代表監事。

除上述以外，董事與監事人員及簡歷自二零二一年年報刊發日期的變動載列如下：

- 買彥州先生辭任本公司非執行董事。
- 本公司獨立非執行董事蕭偉強先生辭任中國國際金融股份有限公司的獨立非執行董事。此外，蕭先生獲委任為摩根士丹利證券(中國)有限公司的獨立非執行董事。

## 審核委員會

審核委員會已經與管理層人員及本公司的國際核數師羅兵咸永道會計師事務所共同審閱本集團採納的會計準則及慣例，並已就本集團的風險管理、內部監控及財務報告事宜，包括審閱本報告進行討論。

## 遵守企業管治守則

作為一家於中國內地註冊成立，並於香港聯合交易所有限公司(「聯交所」)上市的股份有限公司，本公司一方面遵循《香港聯合交易所有限公司證券上市規則》(「上市規則」)的有關規定，另一方面以《中華人民共和國公司法》以及兩地適用的法律法規和監管要求作為公司企業管治的基本指引。截至二零二二年六月三十日止六個月，本公司已遵守上市規則附錄十四中《企業管治守則》所載的守則條文。

## 其他資料(續)

### 遵守上市公司董事進行證券交易的標準守則

本公司已採納上市規則附錄十所載的《上市公司董事進行證券交易的標準守則》(「標準守則」)以規範本公司董事及監事的證券交易。經本公司作出特定查詢後，各董事及監事均確認於截至二零二二年六月三十日止六個月就本公司證券之交易已遵守標準守則。

### 遵守上市規則附錄十六

根據上市規則附錄十六第四十段，除了在此中期報告已作披露外，本公司確認上市規則附錄十六第三十二段所列事宜的現有公司資料與本公司二零二一年年報所披露的資料並無重大變動。

### 董事、監事及最高行政人員在公司股份、相關股份及債權證的權益和淡倉

於二零二二年六月三十日，本公司各位董事、監事及最高行政人員在本公司或其相聯法團(定義見《證券及期貨條例》(香港法例第571章)第XV部分)的股份、股本衍生工具的相關股份或債權證中概無擁有任何根據《證券及期貨條例》第352條規定須在存置之權益登記冊中記錄、或根據標準守則的規定需要通知本公司和聯交所之權益或淡倉。

於二零二二年六月三十日，本公司未授予本公司董事、監事或其配偶或未滿十八歲子女認購本公司或其任何相關法團的股份或債權證的任何權利，且以上各人亦未行使認購上述股份或債權證的任何權利。



## 其他資料(續)

### 在本公司股份及相關股份中的重大權益與淡倉

於二零二二年六月三十日，根據《證券及期貨條例》第336條規定須存置之權益登記冊的記錄，有權在本公司股東大會上行使或控制行使5%或以上投票權的人士(不包括本公司董事、監事)在本公司之股份或股本衍生工具的相關股份中的權益或淡倉如下：

股東名稱	股份類別	身份	股份數目	佔類別發行 股份數的比例 (%)	佔發行股份 總數的比例 (%)
中國電信集團有限公司	內資股	實益擁有人	3,393,362,496 (L)	74.83	48.99
中國移動通信集團有限公司	內資股	實益擁有人	608,256,000 (L)	13.41	8.78
中國聯合網絡通信集團有限公司	內資股	實益擁有人	236,300,000 (L)	5.21	3.41
Hermes Investment Management Ltd	H股	投資經理	191,356,334 (L)	8.00	2.76
Citigroup Inc.	H股	4,145,183股為 受控法團權益及 126,138,259股為 核准借出代理人	130,283,442 (L)	5.44	1.88
		受控法團權益	4,034,418 (S)	0.16	0.06
		核准借出代理人	126,138,259 (P)	5.27	1.82
BlackRock, Inc.	H股	受控法團權益	121,284,457 (L)	5.07	1.75
FMR LLC	H股	受控法團權益	119,776,004 (L)	5.01	1.73

註：

(L) 一 好倉

(S) 一 淡倉

(P) 一 可供借出的股份

## 其他資料(續)

除上述披露之外，於二零二二年六月三十日，在根據《證券及期貨條例》第336條規定須存置之權益登記冊中，並無任何其他人在本公司之股份或股本衍生工具的相關股份中擁有權益或持有淡倉的任何記錄。

### 購買、出售或贖回本公司之上市證券

截至二零二二年六月三十日止六個月，本公司及各附屬公司概無購買、出售或贖回本公司的任何上市證券。

### 前瞻性陳述

本公司希望就以上的某些陳述的前瞻性提醒讀者。上述前瞻性陳述會受到各種不受本公司控制的風險，不確定因素及假設等的影響。這些潛在的風險及不確定因素包括但不限於：宏觀經濟環境的變化、自然災害、相關行業的增長情況、監管環境的變化及我們能否成功地執行我們的業務策略。此外，上述前瞻性陳述反映本公司目前對未來事件的看法，但非對將來表現的保證。我們將不會更新這些前瞻性陳述。基於各種因素，本公司實際業績可能與前瞻性陳述所述存在重大的差異。



中國通信服務  
CHINA COMSERVICE

[www.chinaccs.com.hk](http://www.chinaccs.com.hk)

