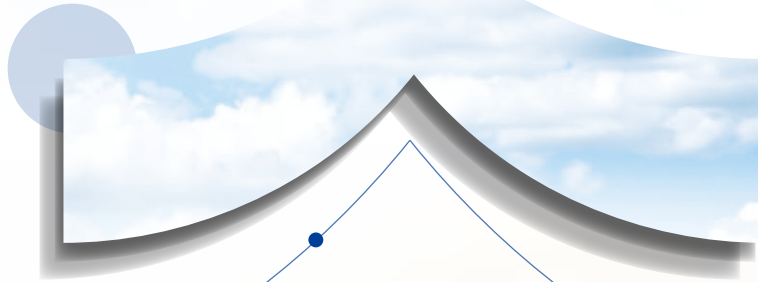
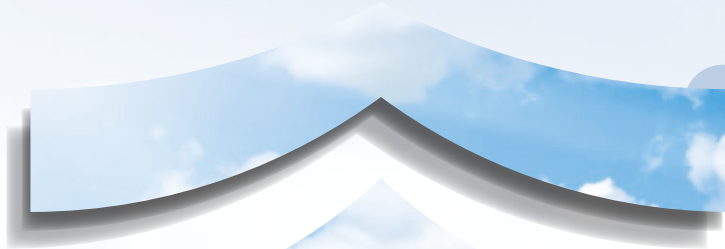




天津港發展控股有限公司  
Tianjin Port Development Holdings Limited

(於開曼群島註冊成立之有限公司)  
股份代號：03382



中期報告

2022



# 公司簡介

天津港發展控股有限公司於2006年5月24日於香港聯合交易所有限公司上市(股份代號：03382)。

本集團自1968年開始在天津港以散雜貨碼頭營運，其後於1980年擴展至集裝箱裝卸業務。於2010年2月，本集團完成收購天津港股份有限公司的56.81%權益。目前本集團是天津港的主要港口營運商，主要從事集裝箱、散雜貨裝卸業務、銷售業務及港口配套服務業務。本集團擁有先進的集裝箱碼頭、專業化焦炭碼頭、專業化煤碼頭、專業化礦石碼頭和專業化滾裝碼頭，以及30萬噸級原油碼頭。

天津港處於京津城市帶和環渤海經濟圈的交匯點上，是沿海港口碼頭功能最齊全的港口之一，是中國北方最大的綜合性港口與重要的對外貿易口岸，服務輻射中國14個省、市、自治區，是連接東北亞和輻射中西亞的紐帶。於2022年上半年，以貨物總吞吐量計算，天津港是中國第八大港口；就集裝箱總吞吐量而言，天津港名列中國第六。



# 目錄

公司簡介	1
財務概要	2
管理層討論及分析	3
簡明綜合財務報表的審閱報告	10
簡明綜合財務報表	11
其他資料	32
財務摘要	38
釋義	39
公司資料	40



## 財務概要

	截至6月30日止六個月	
	2022年	2021年
總吞吐量		
散雜貨(百萬噸)	<b>120.56</b>	119.71
集裝箱(百萬標準箱)	<b>10.04</b>	10.30
合併吞吐量		
散雜貨(百萬噸)	<b>91.54</b>	89.39
集裝箱(百萬標準箱)	<b>4.93</b>	6.73

百萬港元	截至6月30日止六個月	
	2022年	2021年
收入	<b>7,114</b>	8,742
除所得稅前溢利	<b>1,006</b>	1,179
本公司股權持有人應佔溢利	<b>286</b>	418
每股基本盈利(港仙)	<b>4.6</b>	6.8
經營活動產生的現金流入淨額	<b>1,495</b>	1,402

百萬港元	於2022年	於2021年
	6月30日	12月31日
總資產	<b>44,477</b>	46,302
總借貸	<b>9,214</b>	10,333
本公司股權持有人應佔權益	<b>13,676</b>	14,436
總權益	<b>30,133</b>	30,529
財務比率		
負債比率(附註1)	<b>30.6%</b>	33.8%
流動比率	<b>1.2</b>	1.2
每股淨資產—賬面值(附註2)(港元)	<b>2.2</b>	2.3

附註：

1. 負債比率為總借貸除以總權益。
2. 每股淨資產—賬面值為本公司股權持有人應佔權益除以報告期末的已發行股份數目。



## 管理層討論及分析

### 中期業績

2022年上半年，本集團完成貨物總吞吐量22,206萬噸(2021年：22,243萬噸)，同比輕微下跌0.2%，其中集裝箱總吞吐量1,003.9萬標準箱(2021年：1,029.7萬標準箱)，同比下跌2.5%。

2022年上半年，本公司股權持有人應佔溢利2.86億港元，每股基本盈利4.6港仙，同比減少31.5%。該減少主要是由於期內人民幣兌港元貶值導致本集團持有的港元負債產生匯兌損失，而去年同期則錄得匯兌收益。

### 中期股息

董事會已議決不宣派截至2022年6月30日止六個月的中期股息。

### 業務回顧

根據國家統計局公佈，2022年上半年國內生產總值同比錄得2.5%增長。受國內疫情反彈和烏克蘭危機衝擊，2022年第二季度國內生產總值僅增加0.4%，對比本年第一季度國內生產總值的4.8%的增長，明顯大幅回落。隨著中國推出高效統籌疫情防控和穩經濟政策效應逐步釋放，2022年6月起中國經濟陸續回穩。2022年上半年中國進出口總值同比上升10.3%至3.08萬億美元。根據中國交通運輸部的資料，2022年上半年，中國港口完成貨物吞吐量75.8億噸，同比減少0.8%，其中完成集裝箱吞吐量14,231萬標準箱，同比上升3.0%。

本集團堅持做細做實疫情防控，全力保障港口產業鏈供應鏈暢通運轉，2022年上半年，本集團完成貨物總吞吐量22,206萬噸。

### 散雜貨裝卸業務

2022年上半年，本集團完成散雜貨總吞吐量12,056萬噸，較上年同期上升0.7%，其中所屬控股碼頭增長2.4%，合營及聯營碼頭減少4.3%。

碼頭性質	散雜貨吞吐量			
	2022年 上半年 百萬噸	2021年 上半年 百萬噸	變動額 百萬噸	變動率
控股碼頭	91.54	89.39	2.15	2.4%
合營及聯營碼頭	29.02	30.32	-1.30	-4.3%
總計	120.56	119.71	0.85	0.7%



## 管理層討論及分析

### 集裝箱裝卸業務

2022年上半年，本集團完成集裝箱總吞吐量1,003.9萬標準箱，較上年同期減少2.5%，其中所屬控股碼頭減少26.7%，合營及聯營碼頭增長43.2%。由於本集團已於2021年12月完成收購及出售集裝箱裝卸業務的附屬公司導致以下兩個類別的吞吐量大幅波動。

碼頭性質	集裝箱吞吐量			
	2022年 上半年 千標準箱	2021年 上半年 千標準箱	變動額 千標準箱	變動率
控股碼頭	<b>4,933</b>	6,731	-1,798	-26.7%
合營及聯營碼頭	<b>5,106</b>	3,566	1,540	43.2%
總計	<b>10,039</b>	10,297	-258	-2.5%

### 銷售業務

本集團銷售業務主要是提供燃料及銷售材料。

### 其他港口配套服務業務

本集團其他港口配套服務主要包括拖輪服務、代理服務及其他服務。

### 展望

受到俄烏衝突、歐美收緊貨幣政策、中國經濟放緩超過預期等因素影響，全球經濟面臨下行風險和長期高通脹的威脅。國際貨幣基金組織在2022年7月發表報告，預測2022年全球經濟將增長3.2%，較2022年4月份預期下調0.4個百分點；預計2022年中國經濟將增長3.3%，較2022年4月份預期下調1.1個百分點。

面對複雜多變的國際地緣政治經濟形勢和國內多地疫情反覆等不利因素疊加影響，本集團堅持抓好疫情防控舉措的同時，加大智慧港口建設，始終保持港口暢通高效運轉；持續升級和改造傳統設備及推動岸電設備建設以推動綠色碼頭發展，從而達到節能減排及降低碳排放的效果。

2022年上半年，本公司在荷蘭在線雜誌《Finance Derivative》中獲得「最領先的港口運營服務獎(Most Leading Port Operating Services)」及「最傑出的貨物裝卸服務獎(Most Outstanding Cargo Handling Services)」，是國際市場對本公司優秀創新與實踐的肯定。下一步，本集團將繼續推動鞏固本質安全與綠色發展；創新驅動，科技引領，提高生產自動化與服務智能化水平；改革創新，促進治理能力與管理水平提升，為本集團實現長遠規劃及可持續發展奠定堅實的基礎。



## 財務回顧

### 收入

2022年上半年，本集團收入71.14億港元，較上年同期減少18.6%，各分部收入如下：

業務類別	收入			
	2022年 上半年 百萬港元	2021年 上半年 百萬港元	變動額 百萬港元	變動率
散雜貨裝卸業務	<b>2,637</b>	2,491	146	5.9%
集裝箱裝卸業務	<b>931</b>	1,411	-480	-34.0%
裝卸業務合計	<b>3,568</b>	3,902	-334	-8.6%
銷售業務	<b>2,264</b>	3,552	-1,288	-36.3%
其他港口配套服務業務	<b>1,282</b>	1,288	-6	-0.4%
總計	<b>7,114</b>	8,742	-1,628	-18.6%

散雜貨裝卸業務收入26.37億港元，較上年同期增長5.9%，以人民幣計算增長5.6%，主要由於散雜貨裝卸業務吞吐量及綜合平均單價均有所上升。

集裝箱裝卸業務收入9.31億港元，較上年同期減少34.0%，以人民幣計算收入減少34.2%，主要由於集裝箱裝卸業務吞吐量減少及集裝箱裝卸業務的綜合平均單價下降。

銷售業務收入22.64億港元，較上年同期減少36.3%，以人民幣計算減少36.4%，主要由於在2021年8月完成出售從事銷售業務的一家附屬公司。

其他港口配套服務業務收入12.82億港元，較上年同期輕微下跌0.4%，以人民幣計算減少0.7%。



## 管理層討論及分析

### 銷售成本

2022年上半年，本集團銷售成本53.90億港元，較上年同期減少20.4%，各分部成本如下：

業務類別	成本			
	2022年 上半年 百萬港元	2021年 上半年 百萬港元	變動額 百萬港元	變動率
裝卸業務	2,527	2,592	-65	-2.5%
銷售業務	2,229	3,528	-1,299	-36.8%
其他港口配套服務業務	634	656	-22	-3.3%
總計	5,390	6,776	-1,386	-20.4%

裝卸業務成本25.27億港元，較上年同期減少2.5%，以人民幣計算減少2.8%，主要由於集裝箱吞吐量減少。

銷售業務成本22.29億港元，較上年同期減少36.8%，以人民幣計算減少37.0%，主要由於在2021年8月完成出售從事銷售業務的一家附屬公司。

其他港口配套服務業務成本6.34億港元，較上年同期減少3.3%，以人民幣計算減少3.5%，主要來自服務業務成本的減少。

### 毛利

2022年上半年的毛利及毛利率分別為17.17億港元(2021年：19.61億港元)及24.1%(2021年：22.4%)，毛利較上年同期減少12.4%，毛利率較上年同期增加1.7個百分點，主要由於毛利率較低的銷售業務佔比下降。

### 行政開支

本集團行政開支8.81億港元，較上年同期減少2.3%，主要由於人工成本下降所致。本集團將繼續採取嚴格的監控與管理措施，致力維持行政開支於合理水平。

### 其他收入及其他收益及虧損

其他收入1.40億港元，較上年同期增加2,229萬港元，主要由於存款利息收入及按公允值計入其他全面收益的金融資產股息收入均有所增加。

其他收益及虧損1,105萬港元，主要由於採用權益法入賬於一家聯營公司投資的重新計量收益10,852萬港元及匯兌損失9,736萬港元。





### 財務費用

財務費用(不包括已資本化利息)2.01億港元，較上年同期減少21.7%，主要由於借貸總額較上年同期減少。

### 應佔採用權益法入賬的聯營公司及合營公司淨溢利

本集團應佔採用權益法入賬的聯營公司及合營公司淨溢利2.20億港元，較上年同期減少11.3%。

### 所得稅

本集團所得稅支出2.34億港元，較上年同期減少2,618萬港元。

### 財務狀況

#### 現金流量

2022年上半年，本集團現金及等同現金項目減少淨額19.25億港元。

本集團繼續從營運中產生穩定的現金流。經營活動產生的現金流入淨額14.95億港元。

投資活動的現金流出淨額22.59億港元，其中三個月以上到期的定期存款增加導致現金流出17.70億港元，資本開支5.41億港元。

融資活動的現金流出淨額11.61億港元，其中借貸淨額減少7.58億港元，租賃付款0.64億港元。

#### 資本結構

於2022年6月30日，本公司股權持有人應佔權益136.76億港元(2021年12月31日：144.36億港元)，本公司每股資產淨值2.2港元(2021年12月31日：每股2.3港元)。

於2022年6月30日，本公司已發行股份61.58億股，市值約40.03億港元(按2022年6月30日本公司股份收市價每股0.65港元計算)。

#### 資產及負債

於2022年6月30日，本集團總資產444.77億港元(2021年12月31日：463.02億港元)及總負債143.45億港元(2021年12月31日：157.73億港元)。於2022年6月30日，流動資產淨額15.97億港元(2021年12月31日：22.06億港元)。



## 管理層討論及分析

### 流動資金、財務資源及借貸

於2022年6月30日，本集團現金及存款結餘(包括限制性銀行存款及三個月以上到期的定期存款)84.60億港元(2021年12月31日：89.96億港元)，主要以人民幣結算。

於2022年6月30日，本集團總借貸92.14億港元(2021年12月31日：103.33億港元)，其中52.65億港元須於一年內償還，25.10億港元須於一年後至五年內償還，14.39億港元則須於五年後償還。本集團的借貸中約23.8%及76.2%分別以港元及人民幣結算。

### 財務比率

於2022年6月30日，本集團的負債比率(總借貸除以總權益)為30.6%(2021年12月31日：33.8%)，流動比率(流動資產除以流動負債)為1.2(2021年12月31日：1.2)。

### 資產押記

於2022年6月30日，本集團並沒有任何資產押記。

### 或然負債

於2022年6月30日，本集團並沒有任何重大或然負債。

### 財務管理及政策

本集團香港總部負責本集團的財務風險管理，並由財務部進行日常財務管理工作。本集團財資政策的主要目標之一是管理外幣匯率及利率風險。本集團的政策是不參與任何投機活動。

本集團的業務位於中國，其功能貨幣為人民幣。本集團面對的外匯風險主要來自以功能貨幣以外的貨幣計值的資產與負債。於2022年6月30日，除部份銀行貸款以港元結算外，本集團的資產與負債主要以人民幣結算。人民幣匯率於2022年上半年走勢表現波動。2022年第一季度在俄烏衝突爆發下人民幣曾表現出一定避險功能而升至高位，但在本年第二季度伴隨在中國疫情升溫及美元指數走強影響，人民幣由高位大幅回落。2022年6月底的人民幣匯率比2021年年底低約4.6%，使本集團所持有的外幣負債因折算而產生匯兌損失約9,736萬港元(2021年6月30日：匯兌收益約2,673萬港元)。由於本集團的業務在中國內地經營，功能貨幣為人民幣，所以人民幣匯率的波動對本集團以港元計算的業績有所影響。於回顧期內，本集團並沒有就外匯風險訂立任何對沖安排。

本集團面對的利率風險主要來自借貸利率的波動。按浮動息率計息的借貸使本集團面對現金流量利率風險，而按固定息率計息的借貸則使本集團面對公允價值利率風險。於2022年6月30日，本集團的總借貸92.14億港元，主要按浮動息率計息，人民幣及港元借貸的平均借貸利率分別為4.4%(2021年12月31日：4.3%)及1.9%(2021年12月31日：1.3%)。

本集團會持續對匯率及利率風險進行密切監控。針對人民幣匯率的波動及外幣債務的情況，本集團會持續審視其資金策略，冀能更有效應對迅速變動的金融市場情況，做好積極準備。



## 資本開支及資本承擔

2022年上半年，本集團購置物業、機器及設備17.07億港元，其中包括透過收購附屬公司而獲得。

於2022年6月30日，本集團資本承擔(包括已授權但未訂約)21.00億港元(2021年12月31日：21.20億港元)。

## 報告期後事項

於截至2022年6月30日止六個月後及直至本報告日期，概無影響本集團須予披露的重大事件發生。

## 僱員

於2022年6月30日，本集團約有6,300名員工。本集團按員工的職位、工作表現和人力資源市場情況釐定員工薪酬待遇。除基本薪金、強積金計劃(根據強制性公積金計劃條例為香港員工設立)或國家管理的退休金計劃(為中國員工設立)外，本集團亦會按年度業績情況及員工的工作表現，以花紅作為獎勵。截至2022年6月30日止六個月，本集團並無根據退休福利計劃沒收供款，以減低現有的供款水平。本集團定期檢討有關薪酬政策及待遇。

本集團非常重視員工的終身學習及個人發展，透過提供培訓，提升員工的生產力，從而促進本集團業務的發展。管理層積極與員工接觸和交流，促進僱主與員工的關係。

## 鳴謝

本人代表董事會對努力不懈的員工貫徹始終的服務和股東對本集團持續的支持致以衷心謝意。

承董事會命  
主席  
褚斌

香港，2022年8月29日



## 簡明綜合財務報表的審閱報告

# Deloitte.

# 德勤

致天津港發展控股有限公司董事會  
(於開曼群島註冊成立之有限公司)

### 引言

吾等已審閱第11至31頁所載天津港發展控股有限公司(「貴公司」)及其附屬公司(統稱「貴集團」)的簡明綜合財務報表，當中包括於2022年6月30日的簡明綜合財務狀況表與截至該日止六個月期間的相關簡明綜合收益表、全面收益表、權益變動表及現金流量表，以及若干附註解釋。香港聯合交易所有限公司證券上市規則規定，就中期財務資料編製的報告必須符合以上規則的有關條文以及香港會計師公會(「香港會計師公會」)頒佈的香港會計準則第34號「中期財務報告」(「香港會計準則第34號」)。貴公司董事須負責根據香港會計準則第34號編製及列報該等簡明綜合財務報表。吾等的責任為根據吾等的審閱對該等簡明綜合財務報表作出結論，並按照雙方協定的委聘條款僅向整體董事會報告，除此之外，本報告別無其他目的。吾等不會就本報告的內容向任何其他人士負上或承擔任何責任。

### 審閱範圍

吾等已根據香港會計師公會頒佈的香港審閱準則第2410號「由實體的獨立核數師執行中期財務資料審閱」進行審閱。審閱該等簡明綜合財務報表包括主要向負責財務和會計事務的人員作出查詢，並應用分析性和其他審閱程序。審閱範圍遠較根據香港審計準則進行審計的範圍為小，故不能令吾等保證吾等將知悉在審計中可能發現的所有重大事項。因此，吾等不會發表審計意見。

### 結論

按照吾等的審閱，吾等並無注意到任何事項，令吾等相信本簡明綜合財務報表在各重大方面未有按照香港會計準則第34號編製。

德勤•關黃陳方會計師行  
執業會計師  
香港

2022年8月29日



## 簡明綜合收益表

截至2022年6月30日止六個月

	附註	未經審核	
		截至6月30日止六個月 2022年 千港元	2021年 千港元
收入	5	<b>7,113,959</b>	8,741,674
銷售成本		<b>(5,390,464)</b>	(6,775,593)
稅金及附加		<b>(6,855)</b>	(5,405)
毛利		<b>1,716,640</b>	1,960,676
其他收入	6	<b>140,367</b>	118,074
其他收益及虧損	6	<b>11,051</b>	7,796
行政開支		<b>(881,360)</b>	(902,397)
金融資產減值撥回		<b>1,936</b>	5,942
其他開支		<b>(1,529)</b>	(2,051)
財務費用	7	<b>(200,743)</b>	(256,382)
應佔採用權益法入賬的聯營公司及合營公司淨溢利		<b>219,620</b>	247,721
除所得稅前溢利		<b>1,005,982</b>	1,179,379
所得稅	8	<b>(234,456)</b>	(260,639)
本期溢利	9	<b>771,526</b>	918,740
應佔溢利：			
本公司股權持有人		<b>286,096</b>	417,579
非控制性權益		<b>485,430</b>	501,161
		<b>771,526</b>	918,740
每股盈利	11		
基本(港仙)		<b>4.6</b>	6.8
攤薄(港仙)		<b>4.6</b>	6.8



## 簡明綜合全面收益表

截至2022年6月30日止六個月

	未經審核	
	截至6月30日止六個月	
	2022年 千港元	2021年 千港元
本期溢利	<b>771,526</b>	918,740
其他全面(虧損)/收益		
不會重新分類至損益的項目：		
按公允值計入其他全面收益的金融資產的公允值變動	<b>(69,337)</b>	(195,701)
與以上項目相關的所得稅	<b>8,345</b>	48,813
匯兌差額	<b>(1,405,343)</b>	332,430
本期除稅後其他全面(虧損)/收益	<b>(1,466,335)</b>	185,542
本期全面(虧損)/收益總額	<b>(694,809)</b>	1,104,282
應佔全面(虧損)/收益總額：		
本公司股權持有人	<b>(391,126)</b>	506,523
非控制性權益	<b>(303,683)</b>	597,759
	<b>(694,809)</b>	1,104,282



## 簡明綜合財務狀況表

於2022年6月30日

	附註	未經審核 2022年 6月30日 千港元	已審核 2021年 12月31日 千港元
<b>資產</b>			
<b>非流動資產</b>			
物業、機器及設備	12	20,111,450	19,953,732
使用權資產	13	6,360,997	6,550,516
投資物業		777,549	823,624
無形資產		84,446	88,063
採用權益法入賬的投資		5,032,062	5,897,365
按公允值計入其他全面收益的金融資產		607,461	705,558
遞延所得稅資產		23,904	26,216
		<b>32,997,869</b>	34,045,074
<b>流動資產</b>			
存貨		229,736	81,215
貿易及其他應收賬款及應收票據	14	2,789,523	3,179,790
限制性銀行存款		24,790	–
三個月以上到期的定期存款		2,978,171	1,264,192
現金及等同現金項目		5,457,391	7,731,651
		<b>11,479,611</b>	12,256,848
<b>總資產</b>			
		<b>44,477,480</b>	46,301,922
<b>權益</b>			
<b>本公司股權持有人應佔權益</b>			
股本	15	615,800	615,800
其他儲備	16	4,201,846	4,880,527
保留溢利		8,858,753	8,940,062
		<b>13,676,399</b>	14,436,389
<b>非控制性權益</b>		<b>16,456,337</b>	16,092,474
<b>總權益</b>		<b>30,132,736</b>	30,528,863



## 簡明綜合財務狀況表

於2022年6月30日

	附註	未經審核 2022年 6月30日 千港元	已審核 2021年 12月31日 千港元
<b>負債</b>			
<b>非流動負債</b>			
借貸	17	<b>3,949,102</b>	5,087,904
租賃負債		<b>303,369</b>	405,903
遞延所得稅負債		<b>163,719</b>	184,050
其他長期負債		<b>45,472</b>	43,895
		<b>4,461,662</b>	5,721,752
<b>流動負債</b>			
貿易及其他應付賬款及合同負債	18	<b>4,221,070</b>	4,489,030
當期所得稅負債		<b>156,695</b>	96,464
借貸	17	<b>5,264,635</b>	5,245,219
租賃負債		<b>240,682</b>	220,594
		<b>9,883,082</b>	10,051,307
<b>總負債</b>		<b>14,344,744</b>	15,773,059
<b>總權益及負債</b>		<b>44,477,480</b>	46,301,922
<b>流動資產淨值</b>		<b>1,596,529</b>	2,205,541
<b>總資產減流動負債</b>		<b>34,594,398</b>	36,250,615





## 簡明綜合權益變動表

截至2022年6月30日止六個月

	未經審核					
	本公司股權持有人應佔權益				非控制性 權益 千港元	總權益 千港元
	股本 千港元	其他儲備 千港元 (附註16)	保留溢利 千港元	總額 千港元		
於2021年1月1日	615,800	4,508,658	8,358,000	13,482,458	15,581,769	29,064,227
本期全面收益總額	-	88,944	417,579	506,523	597,759	1,104,282
股息	-	-	(254,325)	(254,325)	(237,091)	(491,416)
購股權失效	-	(561)	561	-	-	-
於2021年6月30日	615,800	4,597,041	8,521,815	13,734,656	15,942,437	29,677,093
於2022年1月1日	<b>615,800</b>	<b>4,880,527</b>	<b>8,940,062</b>	<b>14,436,389</b>	<b>16,092,474</b>	<b>30,528,863</b>
本期全面(虧損)/收益總額	-	(677,222)	286,096	(391,126)	(303,683)	(694,809)
股息	-	-	(368,864)	(368,864)	(202,267)	(571,131)
收購附屬公司	-	-	-	-	869,813	869,813
購股權失效	-	(1,459)	1,459	-	-	-
於2022年6月30日	<b>615,800</b>	<b>4,201,846</b>	<b>8,858,753</b>	<b>13,676,399</b>	<b>16,456,337</b>	<b>30,132,736</b>



## 簡明綜合現金流量表

截至2022年6月30日止六個月

	附註	未經審核	
		截至6月30日止六個月	
		2022年 千港元	2021年 千港元
經營活動產生的現金淨額		<b>1,494,880</b>	1,401,924
<b>投資活動現金流量</b>			
購買物業、機器及設備及無形資產		<b>(540,865)</b>	(512,353)
通過收購一家附屬公司收購資產		<b>-</b>	(30,756)
收購附屬公司	19	<b>(14,098)</b>	-
已收按權益法入賬的投資股息		<b>9,802</b>	1,371
三個月以上到期的定期存款增加		<b>(1,769,547)</b>	(938,155)
其他投資活動		<b>56,294</b>	17,394
投資活動所用的現金淨額		<b>(2,258,414)</b>	(1,462,499)
<b>融資活動現金流量</b>			
借貸所得款項		<b>2,959,974</b>	3,304,780
償還借貸		<b>(3,718,183)</b>	(4,038,518)
已付租賃中本金部分		<b>(52,129)</b>	(353,251)
已付租賃中利息部分		<b>(11,933)</b>	(22,036)
其他融資活動		<b>(339,071)</b>	(437,512)
融資活動所用的現金淨額		<b>(1,161,342)</b>	(1,546,537)
<b>現金及等同現金項目減少淨額</b>		<b>(1,924,876)</b>	(1,607,112)
於1月1日的現金及等同現金項目		<b>7,731,651</b>	7,722,605
匯率變動的影響		<b>(349,384)</b>	68,971
現金及等同現金項目分類為持有待售的資產		<b>-</b>	(11,613)
<b>於6月30日的現金及等同現金項目</b>		<b>5,457,391</b>	6,172,851



## 簡明綜合財務報表附註

截至2022年6月30日止六個月

### 1. 一般資料

天津港發展控股有限公司(「本公司」)在開曼群島註冊成立為一間獲豁免有限公司，其股份於香港聯合交易所有限公司(「聯交所」)主板上市。本公司註冊辦事處及主要營業地點的地址於本中期報告的公司資料部分披露。

本公司及其附屬公司(統稱「本集團」)主要在中華人民共和國(「中國」)天津港提供集裝箱及散雜貨裝卸服務、銷售及其他港口配套服務。

本簡明綜合財務報表已於2022年8月29日獲本公司董事會(「董事會」)批准刊發。

### 2. 編製基準

本簡明綜合財務報表按照香港會計師公會(「香港會計師公會」)頒佈的香港會計準則(「香港會計準則」)第34號「中期財務報告」及聯交所證券上市規則附錄十六的適用披露規定而編製。

本簡明綜合財務報表應與截至2021年12月31日止年度按照香港財務報告準則(「香港財務報告準則」)編製的年度綜合財務報表一併閱讀。

### 3. 主要會計政策

除下文所述外，編製截至2022年6月30日止六個月的簡明綜合財務報表所採用的會計政策及計算方法與截至2021年12月31日止年度綜合財務報表所採用者一致。

於本中期內，本集團已就編製本集團的簡明綜合財務報表首次應用以下由香港會計師公會頒佈之經修訂香港財務報告準則，該等準則於2022年1月1日開始的本集團之年度期間強制生效：

香港會計準則第16號的修訂	物業、機器及設備－擬定用途前之所得款項
香港會計準則第37號的修訂	有償合約－履行合約的成本
香港財務報告準則第3號的修訂	對概念框架之引用
香港財務報告準則第16號的修訂	於2021年6月30日後的新型冠狀病毒相關租金優惠
香港財務報告準則的修訂	對2018年至2020年週期之香港財務報告準則的年度改進

於本中期內應用經修訂的香港財務報告準則對本集團於本期間及過往期間的財務狀況及表現及／或該等簡明綜合財務報表所載的披露並無重大影響。



## 簡明綜合財務報表附註

截至2022年6月30日止六個月

### 3. 主要會計政策(續)

對於應用香港財務報告準則第3號的修訂「對概念框架之引用」的會計政策變更，收購日期在2022年1月1日或之後的企業合併，除香港會計準則第37號「撥備、或有負債及或有資產」或香港(國際財務報告詮釋委員會)詮釋第21號「徵費」範圍內的交易和事件外，假設所收購的可識別資產和負債必須符合2018年6月所發布的「2018年財務報告概念框架」(「概念框架」)中對資產和負債的定義，其中本集團採用香港會計準則第37號或香港(國際財務報告詮釋委員會)詮釋第21號而非概念框架來識別假設在企業合併中的負債。而或有資產不予確認。

本集團對收購日期在2022年1月1日或之後的企業合併應用了該等修訂。於本期間應用該等修訂對簡明綜合財務報表並無影響。

### 4. 財務風險管理

#### 4.1 公允值估計

按公允值計量的金融工具按以下公允值計量架構分析：

- 以相同資產或負債於活躍市場的報價(未經調整)計量(第一級)。
- 使用除第一級所包括的報價以外的資產或負債的可觀察變數(無論直接(即價格)或間接(即按價格推算))計量(第二級)。
- 使用並非基於可觀察市場資料的資產或負債輸入參數(即不可觀察的輸入參數)計量(第三級)。

於2022年6月30日，包括於第一級及第三級的金融工具分別分類為按公允值計入其他全面收益的金融資產的上市股本證券及非上市股本證券。上市股本證券於2022年6月30日的公允值為580,285,000港元(2021年12月31日：680,773,000港元)，乃按活躍市場報價計量。非上市股本證券於2022年6月30日的公允值為27,176,000港元(2021年12月31日：24,785,000港元)，乃根據獨立評估師通過採用市場法並採用可比公司的企業倍數和流通性折讓估值得出。



簡明綜合財務報表附註

截至2022年6月30日止六個月

4. 財務風險管理(續)

4.1 公允值估計(續)

按第三級公允值架構計量的資產對賬：

	按公允值計入 其他全面收益的金融資產	
	2022年 千港元	2021年 千港元
於1月1日	24,785	50,319
於其他全面收益確認的公允值變動	3,583	(6,095)
匯兌差額	(1,192)	568
於6月30日	27,176	44,792

期內，公允值架構的不同級別之間並無轉撥資產。

4.2 按攤銷成本計量的金融資產及金融負債的公允值

按攤銷成本計量的金融資產及金融負債在本簡明綜合財務報表的賬面值與其公允值相若。

5. 分部資料

分部資料的呈報方式與主要經營決策者定期審閱及為評核表現及分部間分配資源所採用的資料一致。

三項呈報分部的主要業務如下：

- 貨物裝卸 — 提供集裝箱裝卸及散雜貨裝卸
- 銷售 — 提供燃料及銷售材料
- 其他港口配套服務 — 拖輪服務、代理服務及其他服務

本集團的主要經營活動於中國境內進行。本集團來自外部客戶之收入主要來自中國。

分部間交易按公平磋商進行。



## 簡明綜合財務報表附註

截至2022年6月30日止六個月

## 5. 分部資料(續)

呈報分部的分部資料如下：

	未經審核			總額 千港元
	截至2022年6月30日止六個月			
	貨物裝卸 千港元	銷售 千港元	其他港口 配套服務 千港元	
分部收入總額	3,568,169	2,323,787	1,483,188	7,375,144
分部間收入	-	(60,226)	(200,959)	(261,185)
來自外部客戶的收入	3,568,169	2,263,561	1,282,229	7,113,959
收入確認時間				
某一時間點	3,568,169	2,263,561	1,233,085	7,064,815
一段時間	-	-	49,144	49,144
	3,568,169	2,263,561	1,282,229	7,113,959
分部業績	1,040,374	34,958	648,163	1,723,495
稅金及附加				(6,855)
其他收入				140,367
其他收益及虧損				11,051
行政開支				(881,360)
金融資產減值撥回				1,936
其他開支				(1,529)
財務費用				(200,743)
應佔採用權益法入賬的聯營公司及 合營公司淨溢利				219,620
除所得稅前溢利				1,005,982

簡明綜合財務報表附註

截至2022年6月30日止六個月

5. 分部資料(續)

呈報分部的分部資料如下：(續)

	未經審核 截至2021年6月30日止六個月			總額 千港元
	貨物裝卸 千港元	銷售 千港元	其他港口 配套服務 千港元	
分部收入總額	3,902,451	3,637,922	1,480,474	9,020,847
分部間收入	–	(86,381)	(192,792)	(279,173)
來自外部客戶的收入	3,902,451	3,551,541	1,287,682	8,741,674
收入確認時間				
某一時間點	3,902,451	3,551,541	1,186,817	8,640,809
一段時間	–	–	100,865	100,865
	3,902,451	3,551,541	1,287,682	8,741,674
分部業績	1,310,182	23,633	632,266	1,966,081
税金及附加				(5,405)
其他收入				118,074
其他收益及虧損				7,796
行政開支				(902,397)
金融資產減值撥回				5,942
其他開支				(2,051)
財務費用				(256,382)
應佔採用權益法入賬的聯營公司及 合營公司淨溢利				247,721
除所得稅前溢利				1,179,379

分部收入分析：

	未經審核 截至6月30日止六個月	
	2022年 千港元	2021年 千港元
散雜貨裝卸業務	2,636,720	2,490,841
集裝箱裝卸業務	931,449	1,411,610
貨物裝卸業務	3,568,169	3,902,451
銷售業務	2,263,561	3,551,541
其他港口配套服務業務	1,282,229	1,287,682
	7,113,959	8,741,674



## 簡明綜合財務報表附註

截至2022年6月30日止六個月

## 6. 其他收入、收益及虧損

其他收入包括以下項目：

	未經審核	
	截至6月30日止六個月	
	2022年	2021年
	千港元	千港元
利息收入	82,931	77,595
按公允值計入其他全面收益的金融資產股息收入	25,174	11,840
政府補貼	12,156	12,509
增值稅的加計扣除	19,193	15,191
其他	913	939
	<b>140,367</b>	<b>118,074</b>

其他收益／(虧損)包括以下項目：

	未經審核	
	截至6月30日止六個月	
	2022年	2021年
	千港元	千港元
採用權益法入賬於一家聯營公司投資的重新計量收益(附註19)	108,524	—
匯兌淨(虧損)／收益	(97,364)	26,727
其他	(109)	(18,931)
	<b>11,051</b>	<b>7,796</b>

## 7. 財務費用

	未經審核	
	截至6月30日止六個月	
	2022年	2021年
	千港元	千港元
借貸利息支出	188,810	240,885
減：資本化於在建工程金額	—	(6,539)
	<b>188,810</b>	<b>234,346</b>
租賃負債利息支出	11,933	22,036
	<b>200,743</b>	<b>256,382</b>





簡明綜合財務報表附註

截至2022年6月30日止六個月

## 8. 所得稅

	未經審核 截至6月30日止六個月	
	2022年 千港元	2021年 千港元
中國所得稅支出		
當期	<b>223,425</b>	247,911
遞延	<b>11,031</b>	12,728
	<b>234,456</b>	260,639

由於本集團於期內並無任何來自或源自香港的估計應課稅溢利(2021年：無)，故並無計提香港利得稅撥備。

中國所得稅已根據中國相關法律法規按適用稅率計算。

## 9. 本期溢利

本期溢利已扣除下列項目：

	未經審核 截至6月30日止六個月	
	2022年 千港元	2021年 千港元
銷貨成本	<b>2,230,529</b>	3,494,457
物業、機器及設備折舊	<b>599,030</b>	587,684
使用權資產折舊	<b>190,423</b>	188,135
投資物業折舊	<b>10,161</b>	10,131
無形資產攤銷	<b>16,791</b>	12,584

## 10. 股息

	未經審核 截至6月30日止六個月	
	2022年 千港元	2021年 千港元
2021年末期股息每股普通股5.99港仙 (2021年：2020年末期股息每股普通股4.13港仙)	<b>368,864</b>	254,325

於2022年3月29日舉行的會議上，董事會建議派發截至2021年12月31日止年度的末期股息每股普通股5.99港仙。2021年末期股息已於2022年6月15日舉行的本公司股東周年大會上獲得批准。

董事會已議決不派付截至2022年6月30日止六個月的中期股息(2021年：無)。



## 簡明綜合財務報表附註

截至2022年6月30日止六個月

## 11. 每股盈利

每股基本及攤薄盈利按以下資料計算：

	未經審核 截至6月30日止六個月	
	2022年 千港元	2021年 千港元
<b>盈利</b>		
計算每股基本及攤薄盈利的本公司股權持有人應佔溢利	<b>286,096</b>	417,579
	未經審核 截至6月30日止六個月	
	2022年 千股	2021年 千股
<b>股份數目</b>		
計算每股基本及攤薄盈利的普通股加權平均數	<b>6,158,000</b>	6,158,000

於兩個期間，計算每股攤薄盈利並無假設本公司尚未行使的購股權獲得行使，因該等尚未行使的購股權的行使價高於期內本公司股份的平均市場價格。

## 12. 物業、機器及設備

截至2022年6月30日止六個月，本集團購置物業、機器及設備約1,706,695,000港元(截至2021年6月30日止六個月：307,274,000港元)，包括通過附註19中所載的收購附屬公司進行的收購。

## 13. 使用權資產

截至2022年6月30日止六個月，本集團購置使用權資產約299,024,000港元(截至2021年6月30日止六個月：326,698,000港元)，包括通過附註19中所載的收購附屬公司進行的收購。



## 簡明綜合財務報表附註

截至2022年6月30日止六個月

## 14. 貿易及其他應收賬款及應收票據

本集團給予客戶的信貸期一般為約30至180日。貿易應收賬款(扣除減值撥備)按發票日期的賬齡分析如下：

	未經審核 2022年 6月30日 千港元	已審核 2021年 12月31日 千港元
0至90日	1,841,089	1,771,953
91至180日	95,215	71,658
180日以上	66,272	39,020
	<b>2,002,576</b>	<b>1,882,631</b>

應收票據主要包括銀行承兌匯票。本集團相信已計量的銀行承兌匯票不會因銀行違約承受重大的信用風險，也不會因此造成重大損失。由於應收票據的短期性質，其公允值變動很少。

於2022年6月30日，本集團背書予供應商及貼現予銀行的應收票據(「有關票據」)以結清貿易及其他應付賬款或提前收款，有關票據總計約為872,183,000港元(2021年12月31日：734,256,000港元)。有關票據大部分於報告期末後六個月內到期。根據中國相關法律，如果有關票據應收款項違約，有關票據的持有人有權向本集團追索。董事會認為，由於有關票據違約的機會有限，本集團已轉移有關票據擁有權的絕大部分風險及報酬，因此終止確認有關票據及相關貿易及其他應付賬款的全部賬面值。

## 15. 股本

	股份數目 千股	股本 千港元
每股面值0.10港元的普通股		
法定：		
於2021年1月1日、2021年12月31日及2022年6月30日	12,000,000	1,200,000
已發行及繳足：		
於2021年1月1日、2021年12月31日及2022年6月30日	6,158,000	615,800



## 簡明綜合財務報表附註

截至2022年6月30日止六個月

## 16. 其他儲備

	未經審核							
	股份溢價 千港元 (附註i)	合併儲備 千港元	重估儲備 千港元	以股份為 基礎的僱員 酬金儲備 千港元	匯兌儲備 千港元	法定儲備 千港元 (附註ii)	其他 千港元	總額 千港元
於2021年1月1日	10,291,605	(9,111,447)	173,128	2,198	941,692	1,796,614	414,868	4,508,658
本期其他全面(虧損)/收益	-	-	(51,678)	-	140,622	-	-	88,944
購股權失效	-	-	-	(561)	-	-	-	(561)
於2021年6月30日	10,291,605	(9,111,447)	121,450	1,637	1,082,314	1,796,614	414,868	4,597,041
於2022年1月1日	10,291,605	(9,111,447)	74,814	1,459	1,325,328	1,884,258	414,510	4,880,527
本期其他全面虧損	-	-	(29,331)	-	(647,891)	-	-	(677,222)
購股權失效	-	-	-	(1,459)	-	-	-	(1,459)
於2022年6月30日	10,291,605	(9,111,447)	45,483	-	677,437	1,884,258	414,510	4,201,846

附註：

- i. 根據開曼群島公司法，股份溢價賬可供分派予本公司股東，惟緊隨建議分派股息當日後，本公司將可於一般業務過程中償付其到期的債務。
- ii. 根據中國法律及法規，於中國成立的公司須將其該年度淨溢利(根據中國會計準則釐定)至少10%轉撥至相關儲備，直至該儲備結餘達到其註冊資本50%。該儲備可用作抵銷累計虧損、資本轉增及擴充生產。



簡明綜合財務報表附註

截至2022年6月30日止六個月

## 17. 借貸

	未經審核 2022年 6月30日 千港元	已審核 2021年 12月31日 千港元
<b>無抵押借貸：</b>		
<b>非流動</b>		
長期借貸	3,949,102	5,087,904
<b>流動</b>		
短期借貸	3,342,189	3,240,620
長期借貸的即期部分	1,922,446	2,004,599
	<b>5,264,635</b>	5,245,219
	<b>9,213,737</b>	10,333,123
<b>償還期限：</b>		
一年內	5,264,635	5,245,219
一至兩年內	962,327	1,747,392
兩至五年內	1,547,315	1,762,981
五年以上	1,439,460	1,577,531
	<b>9,213,737</b>	10,333,123
<b>賬面值按以下貨幣計值：</b>		
人民幣	7,019,779	8,135,590
港元	2,193,958	2,197,533
	<b>9,213,737</b>	10,333,123
<b>加權平均年利率：</b>		
人民幣	4.4%	4.3%
港元	1.9%	1.3%

## 18. 貿易及其他應付賬款及合同負債

貿易應付賬款及應付票據按發票日期的賬齡分析如下：

	未經審核 2022年 6月30日 千港元	已審核 2021年 12月31日 千港元
0至90日	1,443,167	2,032,141
91至180日	164,627	123,405
181至365日	178,765	96,631
365日以上	89,008	106,304
	<b>1,875,567</b>	2,358,481



## 簡明綜合財務報表附註

截至2022年6月30日止六個月

## 19. 收購附屬公司

於2021年12月20日，本集團的附屬公司天津港股份有限公司(「天津港股份」)及天津港匯遠有限公司(「天津港匯遠」)與OOCL Terminal Tianjin (B.V.I.) Limited(「OOCL (BVI)」)及其股東訂立股權轉讓協議(「該協議」)。根據該協議，天津港匯遠同意收購東方海外貨櫃碼頭(天津)有限公司(「東方海外(天津)」，OOCL (BVI)的附屬公司)所有已發行股份，而OOCL (BVI)持有天津港聯盟國際集裝箱碼頭有限公司(「聯盟國際」，收購完成前為本集團的聯營公司且本集團持有聯盟國際40%股權)20%股權。收購完成後，聯盟國際(本集團當時持有60%股權)及東方海外(天津)成為本集團的附屬公司。詳情已載於本公司於該協議日期的公告。該收購已於2022年6月30日止期間完成。東方海外(天津)主要從事投資控股，而聯盟國際主要從事集裝箱裝卸及配套服務並分類為貨物裝卸呈報分部。

東方海外(天津)於收購日的綜合可識別資產及負債按暫定基準釐定的公允值總額詳情如下：

	千港元
物業、機器及設備	1,435,824
使用權資產	288,655
無形資產	4,181
存貨	8,342
貿易及其他應收賬款及應收票據	116,753
現金及等同現金項目	420,808
貿易及其他應付賬款及合同負債	(314,952)
當期所得稅負債	(4,393)
其他長期負債	(2,766)
已收購資產淨值	1,952,452
減：以公允值確定的非控制性權益	(869,813)
	<b>1,082,639</b>
已付現金代價	212,826
一家聯營公司投資的公允值	869,813
	<b>1,082,639</b>
一家聯營公司投資的公允值	869,813
減：一家合營公司的投資	(761,289)
採用權益法入賬於一家聯營公司投資的重新計量收益	108,524
現金代價	212,826
支付應付原股東的款項(附註)	222,080
已取得的現金及等同現金項目	(420,808)
收購產生的現金流出淨額	<b>14,098</b>

附註：以上貿易及其他應付賬款及合同負債包括應付被收購方的原股東的222,080,000港元。根據該協議，本集團應支付該款項作為交易的一部分。

簡明綜合財務報表附註

截至2022年6月30日止六個月

**19. 收購附屬公司(續)**

如果收購已於2022年1月1日完成，則本集團本期總收入將為7,224,077,000港元，而本期溢利將為777,835,000港元。備考資料僅供說明之用，並非作為倘收購於2022年1月1日完成，本集團實際可實現的收入和經營業績，也無意作為未來業績的預測。

**20. 承擔**

	未經審核 2022年 6月30日 千港元	已審核 2021年 12月31日 千港元
已訂約但未撥備 物業、機器及設備	<b>435,674</b>	543,595
已授權但未訂約 物業、機器及設備	<b>1,663,992</b>	1,576,733

**21. 重大有關連人士交易**

以下為本集團與其有關連人士於日常業務過程中按一般商業條款訂立的重大有關連人士交易：

**(a) 與本集團有關連人士的交易**

	未經審核 截至6月30日止六個月	
	2022年 千港元	2021年 千港元
與天津港(集團)有限公司(「天津港集團」)及其附屬公司、聯營公司及合營公司		
銷售貨品及服務	<b>31,554</b>	26,833
採購貨品及服務	<b>432,341</b>	367,280
土地、物業、機器及設備租賃付款(附註)	<b>119,731</b>	110,029
購置土地、物業、機器及設備	<b>6,282</b>	339,722



## 簡明綜合財務報表附註

截至2022年6月30日止六個月

## 21. 重大有關連人士交易(續)

## (a) 與本集團有關連人士的交易(續)

	未經審核	
	截至6月30日止六個月	
	2022年 千港元	2021年 千港元
<b>與聯營公司</b>		
銷售貨品及服務	15,044	35,771
採購貨品及服務	366,982	361,977
物業、機器及設備租賃付款(附註)	2,103	2,507
利息收入	22,788	20,798
借貸利息支出	91,030	92,863
<b>與合營公司</b>		
銷售貨品及服務	9,305	41,488
採購貨品及服務	14,008	47,883

附註：租賃付款指就土地、物業、機器及設備租賃已付或應付的租金。

## (b) 與本集團有關連人士的結餘

	未經審核	已審核
	2022年 6月30日 千港元	2021年 12月31日 千港元
<b>與天津港集團及其附屬公司、聯營公司及合營公司</b>		
貿易及其他應收賬款及應收票據(附註i)	69,702	50,210
貿易及其他應付賬款及合同負債(附註i)	742,934	447,075
應付租賃	53,896	29,610
<b>與聯營公司</b>		
貿易及其他應收賬款及應收票據(附註i)	2,320	1,165
貿易及其他應付賬款及合同負債(附註i)	72,374	63,315
存款(附註ii)	3,742,510	3,750,844
借貸(附註iii)	3,598,931	3,758,478





## 簡明綜合財務報表附註

截至2022年6月30日止六個月

## 21. 重大有關連人士交易(續)

## (b) 與本集團有關連人士的結餘(續)

	未經審核 2022年 6月30日 千港元	已審核 2021年 12月31日 千港元
<b>與合營公司</b>		
貿易及其他應收賬款及應收票據(附註i)	2,124	2,054
貿易及其他應付賬款及合同負債(附註i)	1,788	2,229

附註：

- 貿易及其他應收賬款及應收票據和貿易及其他應付賬款及合同負債為無抵押、免息及須於一年內償還。
- 存放於天津港財務有限公司(「天津港財務」，本集團擁有45.83%的聯營公司)的存款按現行市場利率計息。天津港財務為根據中國法律成立的有限責任非銀行金融機構，天津港財務的業務受中國人民銀行及中國銀行保險監督管理委員會規範及監管。
- 於2022年6月30日，天津港財務提供借貸3,598,931,000港元(2021年12月31日：3,758,478,000港元)，其中2,992,224,000港元(2021年12月31日：3,151,212,000港元)須於五年內償還，其餘的606,707,000港元(2021年12月31日：607,266,000港元)須於五年以後償還。天津港財務提供的借貸為無抵押及按年利率3.5%至4.9%(2021年12月31日：3.9%至4.9%)的市場利率計息。

## (c) 與中國其他國有實體的交易及結餘

本集團所經營業務的經濟環境目前由中國政府直接或間接擁有或控制的企業(統稱為「國有實體」)所主導。本公司董事認為該等國有實體就本集團與彼等的業務交易而言乃屬獨立第三方。

天津港集團(本公司最終控股公司)為國有實體，而本集團大多數聯營公司及合營公司亦由中國政府擁有或控制，其交易及結餘於上文(a)及(b)內披露。

除上文披露者外，於2022年6月30日，本集團於中國的附屬公司的大部分現金及存款和借貸均存放於或借自國有銀行及金融機構。

根據香港會計準則第24號(經修訂)「關連人士披露」，與中國其他國有實體進行的若干交易(個別或共同不屬重大)均獲豁免披露。本集團認為就其所深知，其已於本簡明綜合財務報表內足夠及適當地披露重大有關連人士交易。



## 其他資料

### 審閱中期業績

截至2022年6月30日止六個月的未經審核簡明綜合財務報表已由本公司獨立核數師根據香港會計師公會頒佈的香港審閱準則第2410號「由實體的獨立核數師執行中期財務資料審閱」進行審閱。本公司審核委員會已審閱截至2022年6月30日止六個月的中期報告。

### 遵守企業管治守則

截至2022年6月30日止六個月，除了守則條文F.2.2外，本公司一直遵守上市規則附錄十四所載的《企業管治守則》的所有守則條文。

守則條文F.2.2條訂明董事會主席應出席股東周年大會。由於董事會主席於有關時間有其他重要公務，其並未能出席本公司於2022年6月15日舉行之股東周年大會（「股東周年大會」）。在其缺席下，執行董事羅勳杰主持股東周年大會，董事會之審核委員會、薪酬委員會及提名委員會主席皆列席股東周年大會以回答股東於股東周年大會上的提問。

### 董事進行證券交易

本公司已採納標準守則作為董事進行證券交易的操守守則。經向董事作出特定查詢後，所有董事已確認其在截至2022年6月30日止六個月的所有適用期間一直遵守標準守則。

### 購買、出售或贖回本公司上市證券

截至2022年6月30日止六個月，本公司或其任何附屬公司並無購買、出售或贖回本公司任何上市證券。

### 根據上市規則第13.21條作出的持續披露

於2022年5月19日，本公司全資附屬公司天津港發展財務有限公司（作為借款人）（「借款人」）及本公司（作為擔保人）就最多達12億港元的定期貸款與一家金融機構（作為貸款人）訂立一份貸款協議。貸款為無抵押及計息，並須於貸款協議訂立日期後滿十二個月之日悉數償還。

於2022年5月19日，借款人及本公司（作為擔保人）就最多達5億港元的定期貸款與一家金融機構（作為貸款人）訂立一份貸款協議。貸款為無抵押及計息，並須於貸款協議訂立日期後滿十二個月之日悉數償還。



於2022年5月19日，借款人及本公司(作為擔保人)就最多達5億港元的定期貸款與一家金融機構(作為貸款人)訂立一份貸款協議。貸款為無抵押及計息，並須於貸款協議訂立日期後滿十二個月之日悉數償還。

上述各份貸款協議均包括對天津港集團(本公司的控股股東)施加具體履約責任的條件，倘若天津港集團連同其附屬公司合計(1)不再(直接或間接)持有本公司的單一最大股權；或(2)不再(直接或間接)持有不少於35%的本公司股權，則相關金融機構可要求即時償還貸款。於2022年6月30日，須履行上述責任的貸款結餘總額為22億港元。

於2018年6月5日，借款人及本公司(作為擔保人)就最多達1億港元的非承諾循環貸款與一家金融機構(作為貸款人)訂立一份貸款協議書。貸款為無抵押及計息，並由貸款人按年檢討。根據該貸款協議書，借款人及本公司承諾天津港集團連同其附屬公司合計(1)持有本公司的單一最大股權；及(2)(直接或間接)持有不少於35%的本公司股權。任何違反承諾的行為都可能導致相關金融機構行使其要求償還的權利。

上述具體履行責任和承諾於本報告日期仍然存在。

### 根據上市規則第13.51B(1)條作出的董事資料更新

根據上市規則第13.51B(1)條，自本公司2021年年報日期起的董事資料變更載列如下：

執行董事及董事會主席褚斌現為正高級經濟師，彼自2022年6月20日起出任中國共產黨天津市第十二屆委員會委員。

執行董事孫彬已辭任天津港股份董事，自2022年4月28日起生效；並自2022年3月29日起獲委任為天津港集團投資發展部總經理，以及天津港集團若干附屬公司的董事及總經理。

執行董事楊政良現為正高級會計師，自2022年4月28日起獲委任為天津港股份董事。



## 其他資料

## 購股權計劃

根據本公司唯一股東於2006年4月26日通過的書面決議案，本公司採納了購股權計劃。購股權計劃的有效期為十年，於2016年4月25日屆滿。所有根據購股權計劃已授出但尚未行使的購股權將繼續有效，並可按購股權計劃的規定行使。

截至2022年6月30日止六個月，根據購股權計劃尚未行使的購股權變動如下：

	授出日期	行使價 港元	購股權數目			於2022年 6月30日	行使期
			於2022年 1月1日	已行使	已失效		
<b>董事</b>							
羅文鈺	28/06/2012	0.896	150,000	-	(150,000)	-	28/12/2012-27/06/2022
鄭志鵬	28/06/2012	0.896	150,000	-	(150,000)	-	28/12/2012-27/06/2022
張衛東	28/06/2012	0.896	450,000	-	(450,000)	-	28/12/2012-27/06/2022
石敬(附註)	16/09/2014	1.514	1,100,000	-	(1,100,000)	-	16/03/2015-15/09/2024
<b>員工</b>	28/06/2012	0.896	1,050,000	-	(1,050,000)	-	28/12/2012-27/06/2022
<b>合計</b>			2,900,000	-	(2,900,000)	-	

附註：石敬於2022年3月29日辭任執行董事，根據購股權計劃，其擁有之尚未行使的購股權於離職後一個月失效。

## 董事購買股份或債券的權利

除購股權計劃外，截至2022年6月30日止六個月或於期末，本公司或其任何附屬公司、其同系附屬公司或其控股公司概無訂立任何安排，致使董事或其任何配偶或18歲以下子女可透過購買本公司或任何其他法團的股份或債券而獲益。



## 董事於股份、相關股份及債券的權益

於2022年6月30日，根據證券及期貨條例第352條規定而備存的登記冊的記錄，又或根據標準守則須向本公司及聯交所發出的通知，董事及本公司最高行政人員持有的本公司股份、相關股份及債券的權益及淡倉如下：

董事姓名	身份	股份數目	佔本公司 已發行股本 百分比
羅文鈺	實益擁有人	2,700,000 (L)	0.04%

(L) 表示好倉

除上述披露者外，於2022年6月30日，根據證券及期貨條例第352條規定而備存的登記冊的記錄，又或根據標準守則須向本公司及聯交所發出的通知，概無董事或本公司最高行政人員或彼等各自的聯繫人在本公司或其任何相聯法團(定義見證券及期貨條例第XV部)的股份、相關股份或債券中擁有任何權益或淡倉。



## 其他資料

## 根據證券及期貨條例須予披露的股東權益

於2022年6月30日，根據證券及期貨條例第336條規定而備存的登記冊的記錄，以下人士(董事或本公司最高行政人員除外)持有本公司股份及相關股份的權益及淡倉：

股東名稱	身份	擁有權益的 股份數目 (附註1)	佔本公司 已發行股本 百分比
天津港海外控股有限公司(附註2)	實益擁有人	3,294,530,000 (L)	53.5%
天津港集團(附註2)	受控制法團權益	3,294,530,000 (L)	53.5%
Leadport Holdings Limited(附註3)	實益擁有人	1,293,030,000 (L)	21.0%
天津發展控股有限公司(「天津發展」) (附註3)	受控制法團權益	1,293,180,000 (L)	21.0%
天津投資控股有限公司(附註4)	受控制法團權益	1,293,180,000 (L)	21.0%
	實益擁有人	6,820,000 (L)	0.1%
津聯投資有限公司(附註4)	實益擁有人	3,010,000 (L)	0.0%
津聯集團有限公司(「津聯」)(附註4)	受控制法團權益	1,303,010,000 (L)	21.2%
	實益擁有人	35,976 (L)	0.0%
天津渤海國有資產經營管理有限公司 (「渤海國資」)(附註4)	受控制法團權益	1,303,045,976 (L)	21.2%
天津泰達實業集團有限公司 (前稱「天津津聯投資控股有限公司」) (「泰達實業」)(附註4)	受控制法團權益	1,303,045,976 (L)	21.2%
Tianjin TEDA Investment Holding Co., Ltd.(「TEDA Holding」)(附註4)	受控制法團權益	1,303,045,976 (L)	21.2%

(L) 表示好倉



附註：

1. 根據證券及期貨條例第336條，倘股東於本公司的持股量變更，除非若干條件已達成，否則股東毋須知會本公司及聯交所，故股東的最新持股量可能與呈交予聯交所的持股量不同。
2. 根據證券及期貨條例，天津港集團被視為於天津港海外控股有限公司(天津港集團的全資附屬公司)所持有的所有股份中擁有權益。
3. 根據證券及期貨條例，天津發展被視為於Leadport Holdings Limited(天津發展的全資附屬公司)所持有的所有股份中擁有權益。
4. 天津發展為天津投資控股有限公司(津聯的全資附屬公司)的附屬公司。於2022年6月30日，天津投資控股有限公司及津聯投資有限公司(津聯的全資附屬公司)分別實益擁有6,820,000股股份和3,010,000股股份，合共佔本公司已發行股本約0.2%。津聯為渤海國資的全資附屬公司，而渤海國資則為泰達實業的全資附屬公司。泰達實業為TEDA Holding的全資附屬公司。根據證券及期貨條例，津聯、渤海國資、泰達實業及TEDA Holding被視為於天津發展、天津投資控股有限公司及津聯投資有限公司各自所持有的所有股份中擁有權益。

除上述披露者外，於2022年6月30日，根據證券及期貨條例第336條規定而備存的登記冊的記錄，概無其他人士(董事或本公司最高行政人員除外)在本公司的股份或相關股份中擁有權益或淡倉。



## 財務摘要

	截至12月31日止年度					截至6月30日止六個月	
	2017年 千港元	2018年 千港元	2019年 千港元	2020年 千港元	2021年 千港元	2021年 千港元	2022年 千港元
<b>綜合收益表</b>							
收入	16,621,811	15,871,075	15,077,403	15,490,177	17,370,544	8,741,674	<b>7,113,959</b>
銷售成本	(12,961,777)	(12,675,629)	(11,843,819)	(12,123,230)	(13,528,544)	(6,775,593)	<b>(5,390,464)</b>
税金及附加	(18,318)	(14,800)	(10,452)	(9,073)	(10,534)	(5,405)	<b>(6,855)</b>
毛利	3,641,716	3,180,646	3,223,132	3,357,874	3,831,466	1,960,676	<b>1,716,640</b>
其他收入及開支、其他收益 及虧損	445,717	19,147	196,728	324,221	909,597	129,761	<b>151,825</b>
行政開支	(1,912,589)	(1,804,583)	(1,674,496)	(1,770,862)	(2,191,709)	(902,397)	<b>(881,360)</b>
財務費用	(571,887)	(616,065)	(657,187)	(550,117)	(484,159)	(256,382)	<b>(200,743)</b>
應佔採用權益法入賬的聯營公 司及合營公司淨溢利	502,577	448,394	427,960	435,843	411,101	247,721	<b>219,620</b>
除所得稅前溢利	2,105,534	1,227,539	1,516,137	1,796,959	2,476,296	1,179,379	<b>1,005,982</b>
所得稅	(471,273)	(263,324)	(410,633)	(389,433)	(533,987)	(260,639)	<b>(234,456)</b>
本年度/期溢利	1,634,261	964,215	1,105,504	1,407,526	1,942,309	918,740	<b>771,526</b>
應佔溢利：							
本公司股權持有人	763,000	387,745	388,491	636,161	923,116	417,579	<b>286,096</b>
非控制性權益	871,261	576,470	717,013	771,365	1,019,193	501,161	<b>485,430</b>
	1,634,261	964,215	1,105,504	1,407,526	1,942,309	918,740	<b>771,526</b>

	於12月31日					於6月30日	
	2017年 千港元	2018年 千港元	2019年 千港元	2020年 千港元	2021年 千港元	2022年 千港元	
<b>綜合財務狀況表</b>							
土地使用權	6,334,061	5,897,291	-	-	-	-	-
物業、機器及設備	19,834,777	18,803,723	20,351,560	21,467,926	19,953,732	20,111,450	<b>20,111,450</b>
使用權資產	-	-	6,737,343	7,068,583	6,550,516	6,360,997	<b>6,360,997</b>
投資物業	-	-	-	820,200	823,624	777,549	<b>777,549</b>
無形資產	69,909	60,069	68,143	84,867	88,063	84,446	<b>84,446</b>
採用權益法入賬的投資	5,972,997	5,524,722	4,773,800	4,806,587	5,897,365	5,032,062	<b>5,032,062</b>
按公允值計入其他全面收益的 金融資產	-	509,111	723,781	785,600	705,558	607,461	<b>607,461</b>
可供出售金融資產	958,574	-	-	-	-	-	-
遞延所得稅資產	63,520	54,091	54,914	120,290	26,216	23,904	<b>23,904</b>
流動資產	14,186,968	14,523,844	12,103,737	12,490,082	12,256,848	11,479,611	<b>11,479,611</b>
總資產	47,420,806	45,372,851	44,813,278	47,644,135	46,301,922	44,477,480	<b>44,477,480</b>
總負債	(20,484,587)	(19,581,570)	(18,309,693)	(18,579,908)	(15,773,059)	(14,344,744)	<b>(14,344,744)</b>
非控制性權益	(14,226,202)	(13,622,769)	(14,315,361)	(15,581,769)	(16,092,474)	(16,456,337)	<b>(16,456,337)</b>
本公司股權持有人應佔權益	12,710,017	12,168,512	12,188,224	13,482,458	14,436,389	13,676,399	<b>13,676,399</b>



## 釋義

於本報告內，除文義另有所指外，下列詞彙具有以下涵義：

「董事會」	指	本公司董事會
「本公司」	指	天津港發展控股有限公司
「董事」	指	本公司董事
「本集團」	指	本公司及其附屬公司
「港元」	指	港元，香港法定貨幣
「香港」	指	中國香港特別行政區
「上市規則」	指	聯交所證券上市規則
「標準守則」	指	上市規則附錄十《上市發行人董事進行證券交易的標準守則》
「中國」	指	中華人民共和國
「人民幣」	指	人民幣，中國法定貨幣
「證券及期貨條例」	指	香港法例第571章《證券及期貨條例》
「股份」	指	本公司股本中每股面值0.10港元的普通股
「購股權計劃」	指	本公司於2006年4月26日採納的購股權計劃
「股東」	指	股份持有人
「聯交所」	指	香港聯合交易所有限公司
「天津港股份」	指	天津港股份有限公司，一家於中國註冊成立的有限公司，其股份於上海證券交易所上市(股份代號：600717)，為本集團的非全資附屬公司
「天津港集團」	指	天津港(集團)有限公司，一家於中國註冊成立的有限公司，為本公司的最終控股公司
「美國」	指	美利堅合眾國
「美元」	指	美元，美國法定貨幣
「%」	指	百分比



## 公司資料

### 執行董事

褚斌(主席)  
羅勛杰(董事總經理)<sup>△</sup>  
李曉廣  
孫彬  
楊政良<sup>+</sup>

### 獨立非執行董事

羅文鈺<sup>\*+</sup>  
鄭志鵬<sup>\*△</sup>  
張衛東<sup>\*+△</sup>

### 財務總監及公司秘書

張華龍

### 核數師

德勤•關黃陳方會計師行  
註冊公眾利益實體核數師

### 主要法律顧問

胡關李羅律師行，香港法律  
Ocorian Law (Cayman) Limited，開曼群島法律

### 主要往來銀行

中國農業銀行有限公司  
中國銀行(香港)有限公司  
交通銀行(香港)有限公司  
星展銀行有限公司

### 股份過戶登記總處

Ocorian Trust (Cayman) Limited  
Windward 3, Regatta Office Park  
PO Box 1350  
Grand Cayman KY1-1108  
Cayman Islands

### 香港股份過戶登記分處

卓佳證券登記有限公司  
香港夏慤道16號  
遠東金融中心17樓

### 註冊辦事處

Windward 3, Regatta Office Park  
PO Box 1350  
Grand Cayman KY1-1108  
Cayman Islands

### 香港總辦事處及主要營業地點

香港銅鑼灣  
勿地臣街1號時代廣場  
二座39樓3904至3907室

### 投資者關係

電郵：ir@tianjinportdev.com  
電話：(852) 2847 8888  
傳真：(852) 2899 2086

### 網站

www.tianjinportdev.com

### 股份代號

香港聯交所：03382

△ 提名委員會成員，張衛東為委員會主席  
+ 薪酬委員會成員，羅文鈺為委員會主席  
\* 審核委員會成員，鄭志鵬為委員會主席





## 天津港發展控股有限公司

香港銅鑼灣勿地臣街1號

時代廣場二座39樓3904-3907室

電話 : (852) 2847 8888

傳真 : (852) 2899 2086

[www.tianjinportdev.com](http://www.tianjinportdev.com)

