



同方泰德國際科技有限公司
(於新加坡註冊成立之有限公司)

股份代號：1206

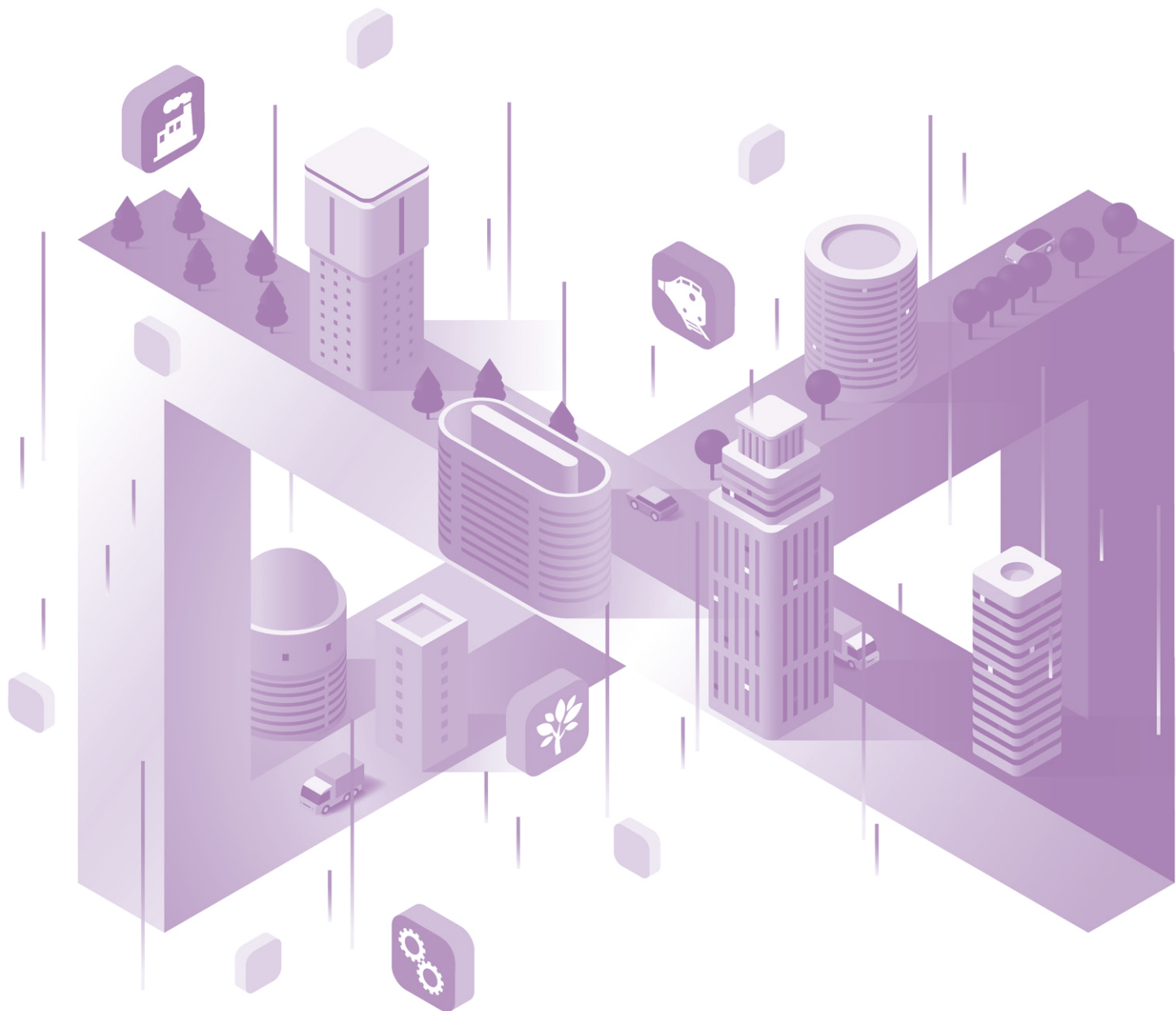
領先的城市 能源智能 節能服務商



中期報告 2022

目錄

公司資料	02
管理層討論與分析	04
企業管治及其他資料	11
獨立審閱報告	14
綜合收益表	15
綜合全面收益表	16
綜合財務狀況表	17
綜合權益變動表	19
簡明綜合現金流量表	20
未經審核中期財務報告附註	21



公司資料

董事會

執行董事

趙曉波先生
秦緒忠先生(主席)

非執行董事

梁武全先生
曾學傑先生
張健先生

獨立非執行董事

陳華女士
謝有文先生
范仁達先生

董事會委員會

審核委員會

陳華女士(主席)
謝有文先生
范仁達先生

提名委員會

謝有文先生(主席)
范仁達先生
秦緒忠先生

薪酬委員會

謝有文先生
范仁達先生(主席)
秦緒忠先生

風險管理委員會

趙曉波先生
陳華女士
謝有文先生
范仁達先生(主席)
秦緒忠先生
梁武全先生
曾學傑先生
張健先生

聯席公司秘書

梁樂偉先生
石慧儀女士

授權代表

趙曉波先生
秦緒忠先生

註冊辦事處

66 Tannery Lane
#04-10/A
Sindo Industrial Building
Singapore 347805

總部及新加坡主要營業地點

66 Tannery Lane
#04-10/10A
Sindo Industrial Building
Singapore 347805

公司資料(續)

香港主要營業地點

香港尖沙咀
廣東道30號
新港中心第二座
17樓

香港法律顧問

摩根路易斯律師事務所

核數師

畢馬威會計師事務所
於《財務匯報局條例》下註冊的公眾利益實體核數師

新加坡主要股份過戶登記處

Tricor Barbinder Share Registration Services
80 Robinson Road #02-00
Singapore 068898

香港股份過戶登記處

卓佳證券登記有限公司
香港
夏慤道16號
遠東金融中心17樓

公司網址

www.technovator.com.sg

主要往來銀行

中國農業銀行
北京銀行
中國銀行
中信銀行
中國建設銀行
招商銀行
星展銀行
中國工商銀行
渣打銀行
香港上海滙豐銀行有限公司

投資者關係聯絡資料

北京辦公室

張焯女士
電話：+86 10 8239 9391
電郵：zhanghan@thtf.com.cn

香港及新加坡辦公室

電話：+852 2736 8180
+65 6841 1788
電郵：info@technovator.com.sg

管理層討論與分析

綜述

二零二二上半年，集團繼續經受來自新冠疫情和市場環境的雙重考驗。存量訂單數量的減少以及新項目的整體推進速度放緩，導致期內收入規模出現下降。集團上半年實現收入約625.1百萬元人民幣，同比下降9.3%。由於行業競爭加劇，項目利潤空間進一步壓縮，同時各板塊軟件及服務類項目數量減少，導致整體利潤下滑。上半年集團實現溢利約9.7百萬元人民幣，同比下降40.2%。

業務回顧

智慧交通板塊

智慧交通板塊近兩年來由於受到新冠疫情不利影響，新簽項目數量明顯減少，導致期內可執行項目數量下降，同時地鐵行業地方企業增長、內部競爭加劇，以及疫情導致人員流動性受阻嚴重，軟件類項目實施量明顯下降。綜上因素影響，該板塊期內收入及利潤率均出現明顯下降。

期內，該板塊克服疫情防控給人員流動及設備進場帶來的重重不利影響，努力推進西安地鐵16號綫、杭州地鐵10號綫一期、呼和浩特軌道交通2號綫一期等地鐵綜合監控項目的實施，在嚴格防控的前提下盡量保證項目進度，為板塊貢獻收入。

與此同時，隨著全國疫情形勢於年中逐步趨於穩定，多地地鐵項目逐步回暖。集團於期內新簽訂重慶軌道交通10號綫二期，以及武漢軌道交通7號綫北延綫等項目。同時，該板塊繼續加強技術研發投入，希望借助「新基建」發展浪潮，在智慧車站、交通樞紐等領域拓展新的業務方向，為板塊的未來發展蓄力。

智慧建築與園區板塊

智慧建築與園區板塊由於參與多個國家重點項目實施，前期項目儲備良好，期內收入同比上升。但受到疫情防控負面影響，人工成本上升，同時高毛利的管廊軟件類項目暫時性減少，導致板塊整體利潤率於期內出現明顯下降。

期內，集團承接的「冰立方」、「鳥巢」、首鋼滑雪大跳台及延慶冬奧村等科技冬奧項目均如期竣工並投入使用，為2022北京冬奧會的順利舉行貢獻泰德力量，集團的技術與工程實力再度得到各方高度認可。集團自主Neosys及Techcon系列軟硬件產品繼續服務於多地醫院、商業綜合體及科研院所等項目，助力各類建築的智慧化管控升級與節能增效。

管理層討論與分析(續)

該板塊於期內又新簽中關村東升科技園二期建築智能化項目。在「新基建」浪潮推動下，智慧建築與園區板塊將繼續在項目實踐中深耕技術，以期不斷拓展「群智能」、綜合管廊平台以及Neosys產品等自主核心軟硬件技術的應用領域，努力通過更多技術與工程的融合提升板塊利潤率，並在後續新基建浪潮中發力。

智慧能源板塊

智慧能源業務板塊受疫情影響的項目進度於二零二一下半年開始逐漸恢復。由於新簽訂項目增加，板塊於期內的收入得到改善，但由於疫情導致的成本及費用上升，以及部分合同能源管理(EMC)項目簽訂延期，高毛利項目結算減少，導致該板塊的期內利潤率進一步下滑。

期內，該板塊繼續推進綏化中盟、陽泉煤業、德州高新熱力以及赤峰富龍熱力等智慧集中供熱項目。部分延期EMC項目也在逐步恢復中，新疆天富、撫順礦業等項目均在期內繼續實施並為板塊貢獻收入。

隨著疫情防控形式逐步趨於穩定，各地供熱智能化及EMC項目逐步開始恢復。智慧能源板塊於期內新簽訂烏魯木齊十二師供熱改造項目，烏海市熱力公司EMC項目以及新鄉市等多個智慧供熱項目，另有多個項目已經中標即將簽訂。集團將繼續憑藉數十年的技術與行業積累為城市供熱的智慧化發展保駕護航。

前景展望

二零二二上半年，新冠疫情的持續負面影響繼續在集團各個板塊有所體現，但我們也看到了疫情防控政策穩定後的向好形勢。

儘管外部環境不甚理想，但同方泰德仍堅守初心，堅定「技術為本」的發展理念，堅持「智能+節能」的業務主綫，同時借力「新基建」發展浪潮，充分挖掘集團潛在優勢，拓展與「新基建」相關的新業務領域與發展模式，以自主核心技術與產品武裝項目，為集團的未來發展賦能，為綠色智慧城市賦能。

業務回顧－持續經營業務

收入

二零二二年，面臨複雜的國內外經濟形勢以及超預期因素帶來的行業衝擊，集團有效統籌疫情防控和業務運營發展，上半年錄得淨收入625.1百萬元，收入規模同比下降9.3%。智慧交通板塊因疫情之下市場規模收縮、項目承攬及實施受到負面影響，導致本期板塊收入較上年同期明顯下降；受益於板塊戰略目標的逐步落地以及重大項目順利推進，智慧建築與園區板塊收入同比大幅增長；智慧能源板塊因前期受疫情影響較大的項目逐漸恢復實施，加之EMC項目持續穩定運營，板塊收入實現同比增加。

業務分部收入

下表載列於所示年度本集團各業務分部的收入情況。

截至六月三十日止六個月

	2022年		2021年		比較
	收入 (千人民幣) (未經審計)	佔收入比例	收入 (千人民幣) (未經審計)	佔收入比例	
智慧交通	114,336	18%	261,784	38%	-56.3%
智慧建築與園區	360,489	58%	299,648	43%	20.3%
智慧能源	150,256	24%	127,829	19%	17.5%
合計	625,081	100%	689,261	100%	-9.3%

智慧交通

二零二二年上半年，智慧交通板塊錄得收入約人民幣114.3百萬元，較二零二一年上半年約人民幣261.8百萬元下降56.3%。新冠疫情爆發以來，交通行業投資放緩、項目開標延遲，合同承攬及實施減少是導致智慧交通板塊收入下降的主要原因。期內，集團積極統籌疫情防控和業務發展，新簽武漢軌道交通7號線北延綫、重慶軌道交通10號綫、蘇州市軌道交通東方之門等項目，並在期內取得一定進展錄得收入。此外，順利推進金華－義烏－東陽市域軌道交通工程綜合監控集成項目、杭州地鐵10號綫一期綜合監控集成工程等綜合監控系統類項目為板塊創收，並為市場回暖後板塊未來發展儲能蓄力。

管理層討論與分析(續)

智慧建築與園區

來自智慧建築與園區板塊的收入由二零二一年上半年約人民幣299.6百萬元同比增長20.3%至約人民幣360.5百萬元。期內新簽中關村東升科技園二期項目為板塊本期重點項目，集團積極協調資源提供項目設計—施工—技術支持的全流程服務，並於期內取得一定進展、錄得結算收入。同時，集團聚焦「人性化城市建築」理念，有效推進新機場臨空經濟區的綜合管廊項目、山東德州太陽能小鎮SDC賽場與會議系統工程等項目進度；圍繞「數智化」目標，推進嘉旭福美雲計算應用和大數據分析示範基地項目數據處理中心項目、重慶仙桃數據谷項目，進一步拉動板塊收入增長。

智慧能源

智慧能源業務板塊二零二二年上半年錄得收入約人民幣150.3百萬元，較上年同期的約人民幣127.8百萬元增長約17.5%。面對疫情的嚴峻考驗，智慧能源板塊克服項目實施受阻及人員流動受限等多重壓力，全力保證民生項目進度。隨著前期部分延期的項目逐步恢復，綏化市智慧供暖示範項目、陽泉煤業供熱業務移交改造工程供熱自控系統改造項目、保定市「三供一業」供熱改造工程項目及太原市集中供熱工程吸收式換熱機組項目於期內達到預期進度、錄得收入；新疆天富及撫順礦業等EMC項目持續穩定運營，為板塊帶來穩定收益的同時夯實集團在合同能源管理領域的業績基礎。

銷售成本

二零二二年上半年，集團銷售成本約人民幣516.8百萬元，較二零二一年上半年約人民幣534.8百萬元下降約3.4%，銷售成本下降主要為收入下降帶動。

毛利

毛利由二零二一年上半年約人民幣154.5百萬元下降29.9%至二零二二年上半年約人民幣108.3百萬元；本期毛利率約為17.3%，較上年同期下降5.1個百分點。疫情防控大環境下，運輸及勞務成本上漲是導致利潤空間下降的主要因素。

其他收入

二零二二年上半年，其他收入約人民幣17.6百萬元，較二零二一年上半年約人民幣18.0百萬元基本持平。

其他收益／虧損淨額

集團二零二二年上半年取得約人民幣1.0百萬元其他收益，較二零二一年上半年約人民幣2.6百萬元虧損有較大變動，主要因上年同期集團支付的約人民幣2.6百萬元一次性罰款為偶然事件本期未發生所致。

銷售及分銷費用

二零二二年上半年集團銷售及分銷費用約為人民幣44.3百萬元，相較於二零二一年上半年的約人民幣56.5百萬元同比下降21.7%；本期，銷售及分銷費用佔收入的比例為7.1%，與上年同期相比下降約1.1個百分點。主要為受疫情影響，銷售人員成本減少所致。

行政及其他營運費用

行政及其他營運費用由二零二一年上半年約人民幣73.3百萬元下降13.4%至二零二二年上半年約人民幣63.5百萬元。集團結合實際經營發展需要優化資產及人員結構，資產減值損失及管理人員成本減少是導致行政及其他營運費用同比下降的主要原因。

貿易及其他應收款項以及合同資產的減值損失

貿易及其他應收款項以及合同資產的減值損失由二零二一年上半年的約人民幣15.3百萬元下降71.2%至二零二二年上半年約人民幣4.4百萬元。面對複雜不確定的市場環境，集團持續加強對歷史貿易及其他應收款項的催收力度，並於期內取得一定成效，導致貿易及其他應收款項以及合同資產的減值損失較上年同期顯著下降。

財務成本

二零二二年上半年集團財務成本約人民幣2.4百萬元，較二零二一年上半年的約人民幣3.7百萬元同比減少35.1%。這是集團結合實際資金情況及業務需求，合理安排資金，平均貸款餘額減少所致。

所得稅

所得稅由二零二一年上半年約人民幣4.4百萬元下降至本期約人民幣2.4百萬元，主要因除稅前溢利同比下降帶動所致。

期內溢利

集團於二零二二年上半年取得期內溢利約人民幣9.7百萬元，較二零二一年上半年約人民幣16.2百萬元下降40.1%。淨利率較上年同期下降0.8個百分點至本期約1.6%。本期期內溢利及淨利率的下降主要由收入下降、項目利潤空間收窄所致。

本集團持續經營業務之基本每股盈利同比下降32.3個百分點至人民幣0.0149元(二零二一年上半年：人民幣0.0220元)；攤薄每股盈利下降32.3個百分點至人民幣0.0149元(二零二一年上半年：人民幣0.0220元)。

管理層討論與分析(續)

營運資金及財務資源

下表載列於所示日期本集團的流動資產及負債：

	於二零二二年 六月三十日 (人民幣千元)	於二零二一年 十二月三十一日 (人民幣千元)	於二零二一年 六月三十日 (人民幣千元)
存貨	1,112,162	983,040	1,055,530
貿易及其他應收款項 ^(註1)	1,523,451	1,456,435	1,502,588
貿易及其他應付款項	1,567,903	1,577,167	1,424,780
平均存貨周轉日數	302	227	271
平均貿易應收款項周轉日數 ^(註2)	346	262	302
平均貿易應付款項周轉日數 ^(註2)	440	351	412

註1： 貿易及其他應收款項包含貿易及其他應收款項，以及預付款項

註2： 周轉天數計算不含其他應收款項、其他應付款項、預付款項及關聯方款項

本集團的存貨由二零二一年十二月三十一日約人民幣983.0百萬元增加13.1%至二零二二年六月三十日約人民幣1,112.2百萬元。集團於上半年基於項目執行情況進行備貨導致存貨規模於本期出現暫時性增加，存貨周轉日數也較上年同期有所增加至約302天。

本集團的貿易及其他應收款項金額由二零二一年十二月三十一日約人民幣1,456.4百萬元增加4.6%至二零二二年六月三十日約人民幣1,523.5百萬元；平均貿易應收款項周轉日數由上年同期的302天增加至346天。因公司結合市場環境，適當放寬回款期限，導致應收款項規模及周轉日數增加。

截止至二零二二年六月三十日，本集團貿易及其他應付款項約人民幣1,567.9百萬元，較二零二一年十二月三十一日約人民幣1,577.2百萬元基本持平；本集團平均貿易應付款項周轉日數由二零二一年上半年約412天增加至二零二二年上半年約440天，主要為集團充分利用下游供應商賬期所致。

流動資金及財務資源

期內，本集團主要通過經營活動所得現金流量及手頭現金餘額支持其營運所需。於二零二二年六月三十日，本集團的現金及現金等價物約人民幣183.5百萬元，佔集團淨資產的6.2%(二零二一年十二月三十一日：現金淨額約人民幣411.7百萬元)。

於二零二二年六月三十日，本集團的負債包括約人民幣178.1百萬元的短期銀行貸款(平均年利率為4.0%)。這是集團根據市場財務成本情況及正常營運資金需求進行資金規劃結果。

於二零二二年六月三十日，本集團的債務主要為人民幣銀行貸款。而現金及現金等價物主要為人民幣、美元、港元、澳門元及新加坡元的銀行存款及手頭現金，以及可隨時轉換為已知數額現金的存款。

於二零二二年六月三十日，本集團現金淨額約為人民幣5.4百萬元(二零二一年十二月三十一日：現金淨額約人民幣312.4百萬元)，資產負債比率(貸款及借貸除以總資產)約為3.7%(二零二一年十二月三十一日：約2.1%)。

資產抵押

於二零二二年六月三十日，本集團並無任何資產抵押。

或然負債

於二零二二年六月三十日，本集團並無任何重大或然負債。

資產負債表外安排

本集團並無成立任何特殊目的實體以提供融資、流動資金、市場風險或其信貸支持或從事租賃、對沖或提供研發服務。本集團並無訂立任何視為本集團的股東(「股東」)並劃分為股東權益，或未於財務報表反映的衍生合同。此外，本集團亦無於轉讓予非綜合實體以向其提供信貸、流動資金或市場風險支持服務的資產中擁有任何保留或或然權益。

僱員、培訓及發展

於二零二二年六月三十日，本集團共有789名僱員，二零二一年六月三十日為833名。二零二二年上半年員工總成本由二零二一年上半年約人民幣113.3百萬元減少至約人民幣91.6百萬元。

根據其政策，本集團乃根據僱員的表現、經驗及現有行業慣例釐定其薪酬，並會定期檢討所有薪酬政策及報酬組合。

本集團定期為僱員提供培訓，讓彼等掌握本集團產品、技術發展及行業市場狀況的最新情況。本集團亦針對新推出的產品另行培訓前綫銷售人員，以加強彼等的銷售及推廣成效。此外，本集團高級管理層亦參加會議及展覽，加深對行業的瞭解。

重大收購及出售

截至二零二二年六月三十日止六個月，本集團概無任何重大收購或出售附屬公司或聯營公司。

重大投資

截至二零二二年六月三十日止六個月，本集團概無重大投資。

企業管治及其他資料

企業管治守則

截至二零二二年六月三十日止六個月期間，本公司已遵守香港聯合交易所有限公司證券上市規則(「上市規則」)附錄十四企業管治守則所載的所有守則條文及(如適用)採納當中所載的建議最佳常規。

上市發行人董事進行證券交易的標準守則(「標準守則」)

本公司亦已於截至二零二二年六月三十日止六個月期間採納上市規則附錄十所載的標準守則，作為董事進行證券交易的行為守則。經向本公司全體董事作具體查詢後，全體董事確認，彼等於截至二零二二年六月三十日止六個月期間一直遵守標準守則所載規定標準及其有關董事進行證券交易的行為守則。

審閱中期財務報表

董事確認本中期報告所披露的財務資料符合上市規則附錄十六的規定。本公司審核委員會已舉行會議，以討論本公司的內部控制及財務申報事宜，包括審閱截至二零二二年六月三十日止六個月的中期業績及未經審核綜合中期財務報表。中期財務報告未經審核。

外聘核數師已根據香港會計師公會所頒佈的香港審閱委聘準則第2410號「由實體的獨立核數師審閱中期財務資料」審閱截至二零二二年六月三十日止六個月的中期財務資料。

購買、出售或贖回本公司的上市證券

於截至二零二二年六月三十日止六個月，本公司或其任何附屬公司概無購買、出售或贖回本公司任何上市證券。

股息

董事會並不建議派付截至二零二二年六月三十日止六個月的任何中期股息。

權益披露

董事及主要行政人員於股份、相關股份及債券中的權益及淡倉

於二零二二年六月三十日，董事及本公司主要行政人員及彼等各自的聯繫人於本公司及其相聯法團(定義見香港法例第571章證券及期貨條例(「證券及期貨條例」)第XV部)的本公司股份、相關股份(「股份」)及債券中，擁有以下根據證券及期貨條例第XV部第7及8分部已知會本公司及香港聯合交易所有限公司(「聯交所」)的權益或淡倉(包括根據證券及期貨條例有關條文董事及本公司主要行政人員被當作或視為擁有的權益及淡倉)，或須記錄及已列入根據證券及期貨條例第352條規定存置的登記冊內，或根據標準守則已另行知會本公司及聯交所的權益或淡倉：

於本公司的好倉

董事／主要行政人員姓名	身份／權益性質	擁有權益的股份數目	佔本公司已發行股本的概約權益百分比
趙曉波先生	實益擁有人	8,728,000	1.12%

除上文披露者外，於二零二二年六月三十日，董事或本公司主要行政人員概無於本公司及其相聯法團(定義見證券及期貨條例第XV部)的股份、相關股份或債券中，擁有或被視為擁有已列入根據證券及期貨條例第352條本公司存置的登記冊內，或已根據標準守則知會本公司及聯交所的任何權益或淡倉。

截至二零二二年六月三十日止六個月，本公司、其控股公司或其任何附屬公司從未訂立任何安排，致使董事及本公司主要行政人員(包括彼等的配偶及未滿18歲的子女)於本公司或其相聯法團(定義見證券及期貨條例第XV部)的股份、相關股份或債券中持有任何權益或淡倉。

主要股東於股份及相關股份的權益及淡倉

就董事或本公司主要行政人員所知，於二零二二年六月三十日，以下人士或法團(並非董事或本公司主要行政人員)於股份及本公司相關股份中，擁有根據證券及期貨條例第XV部第2及3分部的條文須向本公司披露的權益或淡倉，或已列入根據證券及期貨條例第336條規定存置的登記冊內的權益或淡倉如下：

股東名稱	身份／權益性質	擁有權益的股份數目	佔本公司已發行股本的概約權益百分比
同方股份有限公司	實益擁有人	92,000,000	11.76%
	受控制法團的權益 ⁽¹⁾	194,330,142	24.84%
Resuccess Investments Limited	實益擁有人	194,330,142	24.84%

附註：同方股份有限公司(「同方」)為Resuccess Investments Limited的唯一股東，因此被視作於Resuccess Investments Limited所持全部股份中擁有權益。

除上文披露者外，於二零二二年六月三十日，董事及本公司主要行政人員並不知悉任何其他人士或法團於本公司的股份及相關股份中，擁有根據證券及期貨條例第XV部第2及3分部的條文須向本公司披露的權益或淡倉，或已列入本公司根據證券及期貨條例第336條規定存置的登記冊內的權益或淡倉。

獨立審閱報告

致同方泰德國際科技有限公司
董事會的審閱報告
(於新加坡註冊成立的有限公司)

緒言

吾等已審閱第15至32頁所載的中期財務報告，當中包括同方泰德國際科技有限公司於二零二二年六月三十日的綜合財務狀況表與截至該日止六個月期間的相關綜合收益表、綜合全面收益表、綜合權益變動表及簡明綜合現金流量表以及解釋附註。香港聯合交易所有限公司證券上市規則規定，中期財務報告的編製方式必須符合上市規則所載相關條文及香港會計師公會頒佈的香港會計準則第34號*中期財務報告*。董事負責根據香港會計準則第34號編製及呈報中期財務報告。

吾等的責任乃根據吾等的審閱就中期財務報告作出結論，並根據協定的委聘條款僅向整體董事匯報吾等的結論，而不作其他用途。吾等概不就本報告內容對任何其他人士負責或承擔法律責任。

審閱範疇

吾等根據香港會計師公會頒佈的香港審閱委聘準則第2410號*由實體的獨立核數師審閱中期財務資料*進行審閱。審閱中期財務報告的工作包括首要向主管財務及會計事宜的人士作出查詢以及應用分析及其他審閱程序。審閱範疇遠較根據香港核數準則進行的審計狹窄，因而無法讓吾等確保將可知悉審計工作能夠識別的所有重大事宜。因此，吾等不會發表審計意見。

結論

根據吾等的審閱，吾等並無發現任何事宜，致使吾等相信於二零二二年六月三十日的中期財務報告於各重大方面並非按照香港會計準則第34號*中期財務報告*編製。

畢馬威會計師事務所
執業會計師
香港中環
遮打道10號
太子大廈8樓

二零二二年八月二十六日

綜合收益表

截至二零二二年六月三十日止六個月—未經審核
(以人民幣(「人民幣」)列示)

截至六月三十日止六個月

	附註	二零二二年 人民幣千元	二零二一年 人民幣千元
收益	3、4	625,081	689,261
銷售成本		(516,771)	(534,794)
毛利		108,310	154,467
其他收入		17,556	17,996
其他收益／(虧損)淨額		986	(2,621)
銷售及分銷成本		(44,303)	(56,542)
行政及其他營運開支		(63,455)	(73,316)
貿易及其他應收款項以及合同資產減值虧損		(4,436)	(15,329)
應佔聯營公司虧損		(101)	(317)
經營溢利		14,557	24,338
財務成本	5(a)	(2,448)	(3,712)
除稅前溢利		12,109	20,626
所得稅	6	(2,397)	(4,389)
年內溢利		9,712	16,237
下列人士應佔溢利：			
本公司權益股東		11,690	17,214
非控股權益		(1,978)	(977)
期內溢利		9,712	16,237
每股盈利	7		
—基本(人民幣)		0.0149	0.0220
—攤薄(人民幣)		0.0149	0.0220

隨附附註為本中期財務報告的一部分。

綜合全面收益表

截至二零二二年六月三十日止六個月—未經審核
(以人民幣(「人民幣」)列示)

	截至六月三十日止六個月	
	二零二二年 人民幣千元	二零二一年 人民幣千元
期內溢利	9,712	16,237
期內其他全面收益		
可能於隨後重新分類至損益的項目		
換算海外附屬公司財務報表的匯兌差額，扣除零稅項	2,499	(699)
期內全面收益總額	12,211	15,538
下列人士應佔：		
本公司權益股東	14,141	16,532
非控股權益	(1,930)	(994)
期內全面收益總額	12,211	15,538

隨附附註為本中期財務報告的一部分。

綜合財務狀況表

於二零二二年六月三十日—未經審核
(以人民幣(「人民幣」)列示)

	附註	於二零二二年 六月三十日 人民幣千元	於二零二一年 十二月三十一日 人民幣千元
非流動資產			
物業、廠房及設備	8	130,866	135,290
於聯營公司的權益		3,224	3,325
無形資產		548,511	533,227
按攤銷成本計量的金融資產	9	391,308	438,973
遞延稅項資產		35,934	33,975
		1,109,843	1,144,790
流動資產			
存貨		1,112,162	983,040
合同資產		915,522	803,913
貿易及其他應收款項	10	1,399,253	1,341,508
預付款項		124,198	114,927
現金及現金等價物	11	183,500	411,747
		3,734,635	3,655,135
流動負債			
貿易及其他應付款項	12	1,567,903	1,577,167
合同負債		83,330	117,700
貸款及借貸		178,050	99,388
租賃負債		1,487	2,266
應付所得稅		30,274	28,461
		1,861,044	1,824,982
流動資產淨值		1,873,591	1,830,153
資產總值減流動負債		2,983,434	2,974,943

隨附附註為本中期財務報告的一部分。

綜合財務狀況表(續)

於二零二二年六月三十日一未經審核
(以人民幣(「人民幣」)列示)

附註	於二零二二年 六月三十日 人民幣千元	於二零二一年 十二月三十一日 人民幣千元
非流動負債		
租賃負債	111	220
遞延稅項負債	23,836	27,259
遞延收入	7,699	7,887
	31,646	35,366
資產淨值	2,951,788	2,939,577
資本及儲備		
股本	13	1,189,968
儲備	1,745,900	1,731,759
本公司權益股東應佔權益總額	2,935,868	2,921,727
非控股權益	15,920	17,850
權益總額	2,951,788	2,939,577

獲董事會於二零二二年八月二十六日批准及授權刊發。

趙曉波)
 秦緒忠) 董事
)
)
)

隨附附註為本中期財務報告的一部分。

綜合權益變動表

截至二零二二年六月三十日止六個月—未經審核
(以人民幣(「人民幣」)列示)

	本公司權益股東應佔							非控股權益 人民幣千元	權益總額 人民幣千元
	股本	法定儲備	匯兌儲備	其他儲備	保留溢利	總計			
	人民幣千元 附註13(a)	人民幣千元	人民幣千元	人民幣千元 附註13(b)	人民幣千元	人民幣千元			
於二零二一年一月一日的結餘	1,189,968	176,344	41,750	(537,048)	2,006,477	2,877,491	17,627	2,895,118	
期內溢利	-	-	-	-	17,214	17,214	(977)	16,237	
其他全面收益	-	-	(682)	-	-	(682)	(17)	(699)	
期內全面收益總額	-	-	(682)	-	17,214	16,532	(994)	15,538	
於二零二一年六月三十日的結餘	1,189,968	176,344	41,068	(537,048)	2,023,691	2,894,023	16,633	2,910,656	

	本公司權益股東應佔							非控股權益 人民幣千元	權益總額 人民幣千元
	股本	法定儲備	匯兌儲備	其他儲備	保留溢利	總計			
	人民幣千元 附註13(a)	人民幣千元	人民幣千元	人民幣千元 附註13(b)	人民幣千元	人民幣千元			
於二零二二年一月一日的結餘	1,189,968	182,626	40,679	(537,048)	2,045,502	2,921,727	17,850	2,939,577	
期內溢利	-	-	-	-	11,690	11,690	(1,978)	9,712	
其他全面收益	-	-	2,451	-	-	2,451	48	2,499	
期內全面收益總額	-	-	2,451	-	11,690	14,141	(1,930)	12,211	
於二零二二年六月三十日的結餘	1,189,968	182,626	43,130	(537,048)	2,057,192	2,935,868	15,920	2,951,788	

隨附附註為本中期財務報告的一部分。

簡明綜合現金流量表

截至二零二二年六月三十日止六個月一未經審核
(以人民幣(「人民幣」)列示)

	附註	截至六月三十日止六個月	
		二零二二年 人民幣千元	二零二一年 人民幣千元
經營活動			
經營所用現金		(252,938)	(309,892)
已付所得稅		(5,966)	(19,644)
經營活動所用現金淨額		(258,904)	(329,536)
投資活動所用現金淨額		(45,574)	(49,284)
融資活動			
貸款及借貸所得款項		124,222	45,460
償還貸款及借貸		(45,460)	(99,436)
融資活動產生的其他現金流量		(4,055)	15,289
融資活動所得／(所用)現金淨額		74,707	(38,687)
現金及現金等價物減少淨額		(229,771)	(417,507)
於一月一日的現金及現金等價物		394,196	551,161
外匯匯率變動影響		1,100	(544)
於六月三十日的現金及現金等價物	11	165,525	133,110

隨附附註為本中期財務報告的一部分。

未經審核中期財務報告附註

(除另有註明者外，均以人民幣列示)

1 編製基準

同方泰德國際科技有限公司(「本公司」)及其附屬公司(於下文統稱「本集團」)的中期財務報告乃根據香港聯合交易所有限公司證券上市規則適用披露條文，包括遵照香港會計師公會(「香港會計師公會」)頒佈的香港會計準則(「香港會計準則」)第34號*中期財務報告*編製。其已於二零二二年八月二十六日獲授權刊發。

本中期財務報告乃根據二零二一年年度財務報表所採納的相同會計政策編製，惟預期將於二零二二年年度財務報表反映的會計政策變動除外。會計政策的任何變動詳情於附註2載列。

管理層在編製符合香港會計準則第34號的中期財務報告時，須作出對政策的應用與資產及負債、收入及支出按本年至今基準呈報的金額造成影響的判斷、估計及假設。實際結果可能有別於該等估計。

本中期財務報告載列簡明綜合財務報表及選定的解釋附註。附註包括事件及交易的解釋，對瞭解本集團由二零二一年年度財務報表以來財務狀況及表現的變動實屬重要。簡明綜合中期財務報表及相關附註並不包括根據香港財務報告準則(「香港財務報告準則」)所編製完整財務報表要求的全部資料。

本中期財務報告未經審核，但已經畢馬威會計師事務所根據香港會計師公會頒佈的香港審閱委聘準則第2410號由實體的獨立核數師審閱*中期財務資料*進行審閱。畢馬威會計師事務所致董事會的獨立審閱報告載於中期財務報告。

2 會計政策變動

香港會計師公會已頒佈以下香港財務報告準則的修訂，該等修訂於本集團本會計期間首次生效：

- 香港會計準則第16號的修訂，*物業、廠房及設備：作擬定用途前的所得款項*
- 香港會計準則第37號的修訂，*撥備、或然負債及或然資產：虧損合約－履行合約的成本*

該等發展對本集團本期間或過往期間業績及財務狀況於本中期財務報告的編製或呈列並無重大影響。本集團並未應用於本會計期間尚未生效的任何新準則或詮釋。

3 收益

本集團主要從事城市智慧節能一體化綜合服務。其業務涵蓋三大分部，包括智慧交通、智慧建築與園區及智慧能源，提供貫穿於客戶全生命周期的智慧化能源管理產品、解決方案及綜合服務。

分拆收益

按服務種類劃分的客戶合同收益分拆如下：

	截至六月三十日止六個月	
	二零二二年 人民幣千元	二零二一年 人民幣千元
智慧交通業務收益	114,336	261,784
智慧建築與園區業務收益	360,489	299,648
智慧能源業務收益	150,256	127,829
	625,081	689,261

4 分部報告

本集團劃分各個分部以管理其業務。按與為進行資源分配和表現評估而向本集團最高級行政管理層作出內部報告資料一致的方式，本集團呈報以下三個可報告分部。並無經營分部合併成以下可報告分部：

智慧交通業務(「智慧交通業務」)：包括綜合監控系統、地鐵環境與設備監控系統、安全門系統等一系列軌道交通專利軟硬件產品及系統，提供從方案設計、採購設備、安裝調試至售後服務的全生命周期綜合解決方案。

智慧建築與園區業務(「智慧建築與園區業務」)：提供智能化綜合解決方案及能效管理服務，涵蓋了能耗綜合監控、節能諮詢及節能改造服務、建築智能化系統集成和產品供應，為客戶提供各類建築與園區的全生命周期服務，降低建築能耗和運營成本。

智慧能源業務(「智慧能源業務」)：擁有區域能源規劃、工業餘熱回收綜合利用技術、熱泵技術、溫濕度獨立控制技術、變風量技術等一系列領先技術，進行能量梯級利用以及能源系統優化改造。本集團於城市熱網領域擁有熱網熱源監控及優化調控、分佈式變頻供熱技術、冷熱網平衡技術、綜合多熱源供熱技術等自有核心領先技術。

未經審核中期財務報告附註(續)

(除另有註明者外，均以人民幣列示)

4 分部報告(續)

(a) 有關可報告分部的資料

為評估分部表現及分配分部間資源，本集團高級行政管理層基於以下基準監督各可報告分部應佔的業績：

收益及開支經參考該等分部產生的銷售額及開支或該等分部所涉資產折舊或攤銷所另行產生的費用後分配至可報告分部。然而，除呈報產品分部間銷售額外，分部間提供的援助(包括共享資產及技術知識)不予計量。

計量可報告分部業績時使用除所得稅前損益，並就未特定歸屬於個別分部的項目(如財務成本、折舊及攤銷，以及若干已分配總部及公司開支/(收益))作出調整。分部損益用於計量表現，原因為管理層認為該等資料是評估若干分部業績相對業內其他公司最相關的資料。

除收取有關分部業績的分部資料外，管理層獲提供有關收益(包括分部間銷售)、利息收入及減值虧損的分部資料。分部間定價使用市場基準按持續方式釐定。

由於分部資產及負債不會定期向本集團高級行政管理層匯報，因此可報告分部資產及負債的資料不會於綜合財務報表內呈列。

4 分部報告(續)

(a) 有關可報告分部的資料(續)

按收益確認時間劃分的客戶合同收益分拆，及為分配資源及評估分部表現而向本集團最高級行政管理層提供本集團截至二零二二年及二零二一年六月三十日止六個月的可報告分部相關資料載列如下：

截至各年止六個月	智慧交通業務		智慧建築與園區業務		智慧能源業務		總計	
	二零二二年	二零二一年	二零二二年	二零二一年	二零二二年	二零二一年	二零二二年	二零二一年
	人民幣千元	人民幣千元	人民幣千元	人民幣千元	人民幣千元	人民幣千元	人民幣千元	人民幣千元
按收益確認時間分拆								
時間點	8,053	1,991	59,042	71,626	12,243	17,535	79,338	91,152
時段	106,283	259,793	301,447	228,022	138,013	110,294	545,743	598,109
外部客戶收益	114,336	261,784	360,489	299,648	150,256	127,829	625,081	689,261
分部間收益	-	-	-	-	-	-	-	-
可報告分部收益	114,336	261,784	360,489	299,648	150,256	127,829	625,081	689,261
可報告分部溢利	7,614	19,321	37,607	38,615	30,059	24,519	75,280	82,455
利息收入	1,622	2,439	1,591	2,455	11,105	11,173	14,318	16,067
減值虧損	162	(4,801)	1,666	(4,274)	(6,264)	(6,254)	(4,436)	(15,329)

(b) 可報告分部損益的對賬

	截至六月三十日止六個月	
	二零二二年 人民幣千元	二零二一年 人民幣千元
溢利		
可報告分部溢利	75,280	82,455
折舊及攤銷	(55,800)	(54,466)
財務成本	(2,448)	(3,712)
未分配總部及公司開支	(4,923)	(3,651)
綜合除稅前溢利	12,109	20,626

(c) 地區資料

由於本集團於中國境外並無重大經營業務，故並無呈列地區分部資料。

5 除稅前溢利

除稅前溢利經扣除／(計入)以下各項後達致：

	截至六月三十日止六個月	
	二零二二年 人民幣千元	二零二一年 人民幣千元
(a) 財務成本		
貸款及借貸利息	2,408	3,646
租賃負債利息	40	66
	2,448	3,712

	截至六月三十日止六個月	
	二零二二年 人民幣千元	二零二一年 人民幣千元
(b) 其他項目		
攤銷	34,625	36,115
折舊		
—自有物業、廠房及設備	20,087	17,454
—使用權資產	1,088	897
研發開支	3,472	3,971
利息收入	(14,318)	(16,067)

6 所得稅

綜合收益表內的所得稅指：

	截至六月三十日止六個月	
	二零二二年 人民幣千元	二零二一年 人民幣千元
即期稅項	7,779	10,399
遞延稅項	(5,382)	(6,010)
	2,397	4,389

附註：

- (i) 截至二零二二年及二零二一年六月三十日止六個月，本公司須按17%的稅率繳納新加坡企業所得稅。由於本公司於期內持續錄得稅項虧損，故並無就新加坡所得稅計提撥備。
- (ii) 本集團在中國成立的附屬公司須按25%的稅率繳納中國企業所得稅。
- 根據開曼群島的規則及法規，本集團在開曼群島成立的附屬公司毋須繳納任何所得稅。
- 截至二零二二年及二零二一年六月三十日止六個月，本集團在香港註冊成立的附屬公司須按16.5%的稅率繳納香港利得稅。
- (iii) 同方泰德國際科技(北京)有限公司(「同方泰德北京」)獲認可為高新技術企業，直至二零二三年十二月前合資格享有優惠稅率15%。
- 同方節能工程技術有限公司(「同方節能」)獲認可為高新技術企業，直至二零二二年十二月前合資格享有優惠稅率15%。
- 同方泰德軟件(北京)有限公司(「同方泰德軟件」)獲認可為高新技術企業，直至二零二四年十二月前合資格享有優惠稅率15%。

未經審核中期財務報告附註(續)

(除另有註明者外，均以人民幣列示)

7 每股盈利

每股基本及攤薄盈利乃基於以下數據計算：

(a) 每股基本盈利

每股基本盈利乃基於本公司普通權益股東應佔溢利人民幣11,690,000元(截至二零二一年六月三十日止六個月：人民幣17,214,000元)及中期期間內已發行普通股的加權平均數782,192,189股(二零二一年：782,192,189股)計算。

(b) 每股攤薄盈利

於截至二零二二年及二零二一年六月三十日止六個月，概無發行在外具潛在攤薄效應的股份。

8 物業、廠房及設備

截至二零二二年六月三十日止六個月，本集團收購若干物業、廠房及設備項目，成本為人民幣16,718,000元(截至二零二一年六月三十日止六個月：人民幣9,824,000元)。

9 以攤銷成本計量的金融資產

於二零二二年六月三十日，其他金融資產結餘主要指若干工程項目的長期貿易應收款項，須於兩至八年期間分期還款。

10 貿易及其他應收款項

計入貿易及其他應收款項的貿易應收款項及應收票據(已扣減呆賬撥備)截至呈報期結算日的賬齡分析如下：

	於二零二二年 六月三十日 人民幣千元	於二零二一年 十二月三十一日 人民幣千元
即期	1,287,407	1,112,374
逾期1個月內	170	6,296
逾期超過1個月但不足3個月	557	50,380
逾期超過3個月但不足12個月	11,521	66,710
逾期超過12個月	6,566	6,843
貿易應收款項及應收票據，扣減呆賬撥備	1,306,221	1,242,603
其他應收款項	93,032	98,905
	1,399,253	1,341,508

貿易應收款項及應收票據於發票日期起計1至180日內到期。

未經審核中期財務報告附註(續)

(除另有註明者外，均以人民幣列示)

11 現金及現金等價物

	於二零二二年 六月三十日 人民幣千元	於二零二一年 十二月三十一日 人民幣千元
銀行及其他金融機構存款	17,975	17,693
銀行及手頭現金	165,525	394,054
綜合財務狀況表的現金及現金等價物	183,500	411,747
受限制存款	(17,975)	(17,551)
綜合現金流量表的現金及現金等價物	165,525	394,196

12 貿易及其他應付款項

截至呈報期結算日，貿易應付款項及應付票據(計入貿易及其他應付款項)根據發票日期的賬齡分析如下：

	於二零二二年 六月三十日 人民幣千元	於二零二一年 十二月三十一日 人民幣千元
按發票日期：		
3個月內	879,765	906,468
超過3個月但6個月內	68,459	61,722
超過6個月但12個月內	100,728	86,348
超過12個月	316,440	290,550
應付款項及應付票據總額	1,365,392	1,345,088
其他應付款項及應計費用	202,511	232,079
	1,567,903	1,577,167

13 股本、儲備及股息

(a) 股本

	於二零二二年六月三十日		於二零二一年十二月三十一日	
	股數	金額 人民幣千元	股數	金額 人民幣千元
已發行及繳足普通股：				
於一月一日	782,192,189	1,189,968	782,192,189	1,189,968
購回及註銷股份	-	-	-	-
於六月三十日／十二月三十一日	782,192,189	1,189,968	782,192,189	1,189,968

(b) 其他儲備

其他儲備來自與權益持有人(以權益持有人身份)進行的交易。結餘包括所付代價公平值與於共同控制下進行業務合併所得資產淨值或為反映附屬公司權益變動而調整的非控股權益金額之間的差額所產生的資本儲備變動。

(c) 股息

本公司並無就截至二零二二年及二零二一年六月三十日止六個月宣派任何中期股息。

14 金融工具的公平值計量

於二零二二年六月三十日及二零二一年十二月三十一日，本集團按成本或攤銷成本列賬的金融工具賬面值與其公平值並無重大差異。

15 承擔

並無於財務報表撥備的未償付資本承擔如下：

	於二零二二年 六月三十日 人民幣千元	於二零二一年 十二月三十一日 人民幣千元
已訂約	226,533	247,168

16 重大關連方交易

(a) 關連方名稱及與彼等的關係

於截至二零二二年及二零二一年六月三十日止六個月，與以下各方的交易視為關連方交易：

關連方名稱

同方股份有限公司*

同方人工環境有限公司*(「同方人環」)

泌陽同方熱力有限公司*

北京同方物業管理有限公司*

同方科技園有限公司*

無錫同方人工環境有限公司*

北京同方軟件有限公司*

* 該等實體的官方名稱為中文，英文版本中的英文譯名僅供參考。

同方為本公司的控股股東，於中國註冊成立並編製可供公眾使用的財務報表。於二零一九年十二月三十日，國務院國有資產監督管理委員會(「國資委」)批准同方單一最大股東清華控股有限公司將其對同方的直接控股權益轉讓至中國核工業建設集團資本控股有限公司(「中核資本」)。中核資本為中國核工業集團有限公司(「中核集團」)的全資附屬公司。上列其他關連方為同方或中核集團的附屬公司。

16 重大關連方交易(續)

(b) 重大關連方交易

於截至二零二二年及二零二一年六月三十日止六個月的重大關連方交易詳情如下：

	二零二二年 人民幣千元	二零二一年 人民幣千元
對同方及其附屬公司的銷售	98,244	62,143
向同方及其附屬公司採購	24,717	14,724
接受同方及其附屬公司的雜項產品及服務	12,672	5,378
同方轉移至本集團的款項	303,671	325,442
本集團轉移至同方的款項	255,724	279,686
對中核集團及其附屬公司的銷售	646	2,195

除上述關連方交易外，同方以零代價授權本集團於中國使用若干商標。

(c) 與中國其他國有企業的交易

本公司的控股股東同方為由中國政府控制的國有企業。除上文附註16(a)所披露與同方及其附屬公司以及聯營公司進行的交易外，本集團亦與其他國有企業進行交易，包括但不限於以下各項：

- 銷售產品及提供服務；
- 購買材料；及
- 銀行存款及借貸。

17 於報告期間後未經調整之事項

冠狀病毒病爆發的影響

2019冠狀病毒病(「COVID-19」)自二零二零年初爆發以來，對全球業務環境及本集團帶來額外的不確定性。本集團一直密切監察COVID-19的影響，並已開始採取多項應變措施，包括但不限於加強監察本集團客戶及供應商的經營環境。由於中國的COVID-19防控情況持續改善，本集團的整體營運及項目實施已基本恢復。

直至該等綜合財務報表刊發日期，本公司董事並不知悉因COVID-19爆發而對財務報表產生任何重大不利影響。由於COVID-19疫情持續發展，本集團將不斷檢討該等應變措施。