



中國白銀集團  
CHINA SILVER GROUP

# 中國白銀集團有限公司

China Silver Group Limited

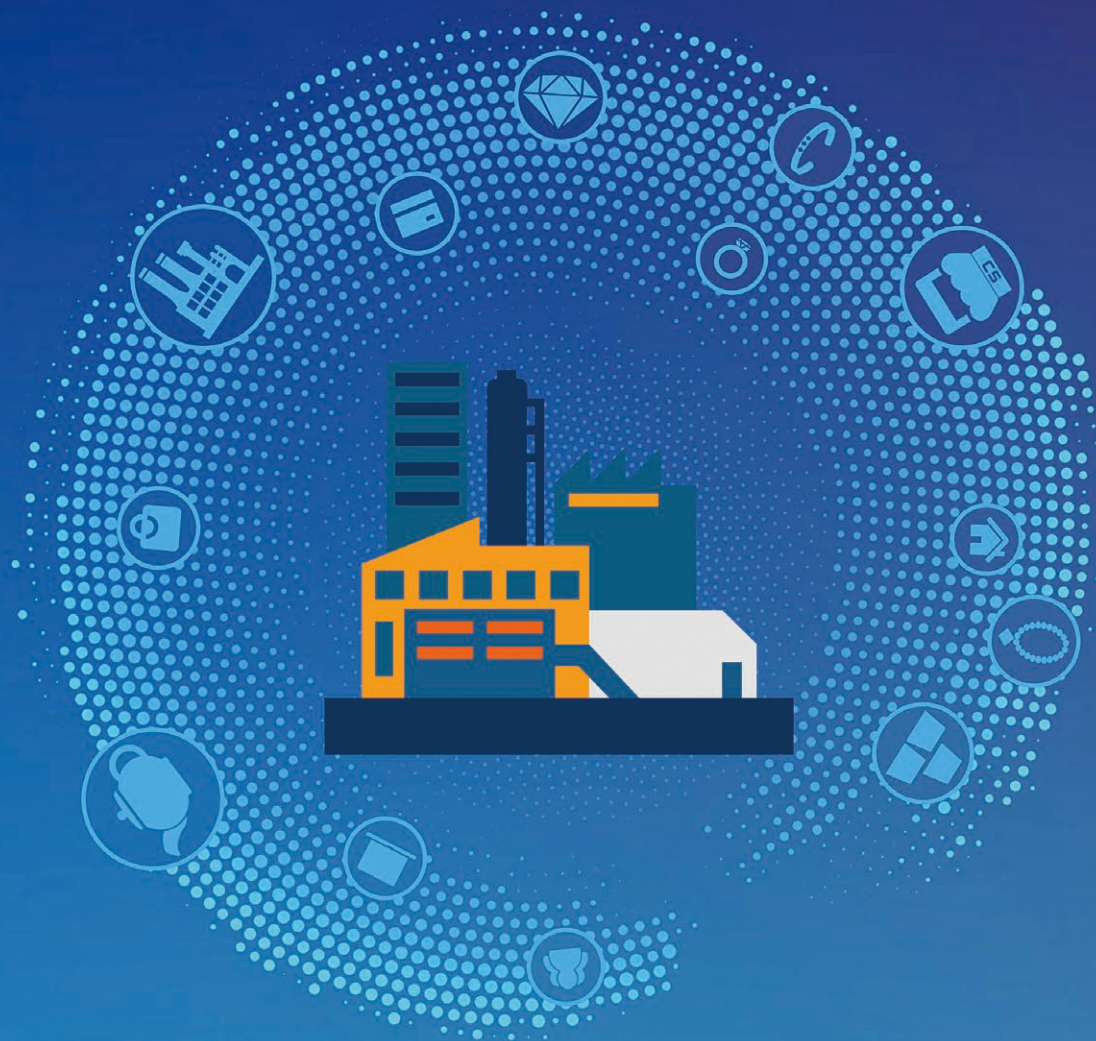
(於開曼群島註冊成立的有限公司)

股份代號：815

## 2022年中期報告

中國領先的全產業

白銀、黃金、鈀金及貴金屬綜合企業





## 目錄

公司資料	2
財務摘要	3
我們的里程碑	4
精選品牌與產品	5
管理層討論與分析	6
企業管治及其他資料	24
簡明綜合損益及其他全面收益表	30
簡明綜合財務狀況表	31
簡明綜合權益變動表	33
簡明綜合現金流量表	34
簡明綜合財務報表附註	36

# 公司資料

## 執行董事

陳萬天  
宋國生  
柳建東

## 獨立非執行董事

宋鴻兵  
李海濤  
曾一龍

## 審核委員會

曾一龍 (主席)  
宋鴻兵  
李海濤

## 薪酬委員會

李海濤 (主席)  
陳萬天  
宋鴻兵

## 提名委員會

陳萬天 (主席)  
宋鴻兵  
李海濤

## 公司秘書

陳瀚濤, HKICPA FCCA

## 授權代表

陳萬天  
陳瀚濤

## 開曼群島股份過戶登記處

Conyers Trust Company (Cayman) Limited  
Cricket Square  
Hutchins Drive  
P.O. Box 2681  
Grand Cayman  
KY1-1111  
Cayman Islands

## 香港證券登記處

香港中央證券登記有限公司  
香港灣仔  
皇后大道東183號合和中心  
17樓1712-1716室

## 註冊辦事處

Cricket Square, Hutchins Drive  
P.O. Box 2681  
Grand Cayman, KY1-1111  
Cayman Islands

## 中國總部

中國廣東省深圳市  
羅湖區  
貝麗北路99號  
水貝國際  
29樓

## 香港主要營業地點

香港上環  
干諾道中168-200號  
信德中心  
招商局大廈17樓05室

## 公司網址

[www.chinasilver.hk](http://www.chinasilver.hk)

## 上市地點及股份代號

香港聯合交易所有限公司  
815

## 主要往來銀行

贛州銀行  
中國農業銀行

## 核數師

大華馬施雲會計師事務所有限公司  
註冊公眾利益實體核數師

## 法律顧問

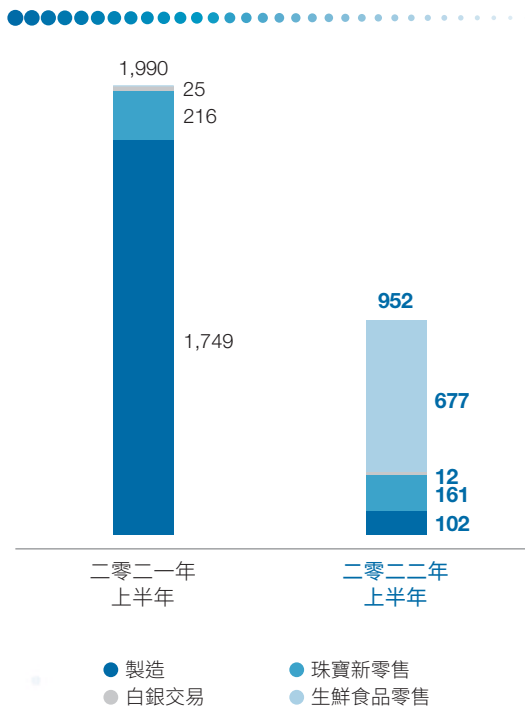
香港法律：  
蘇利文·克倫威爾律師事務所 (香港) 有限法律責任合夥

開曼群島法律：  
康德明律師事務所

# 財務摘要

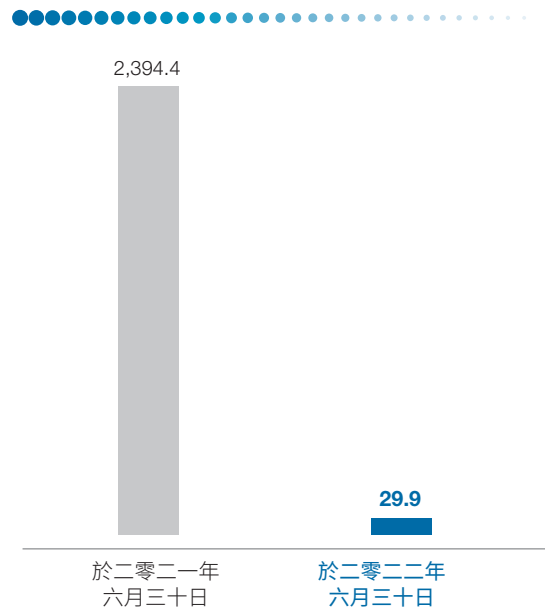
## 收入

(人民幣百萬元)



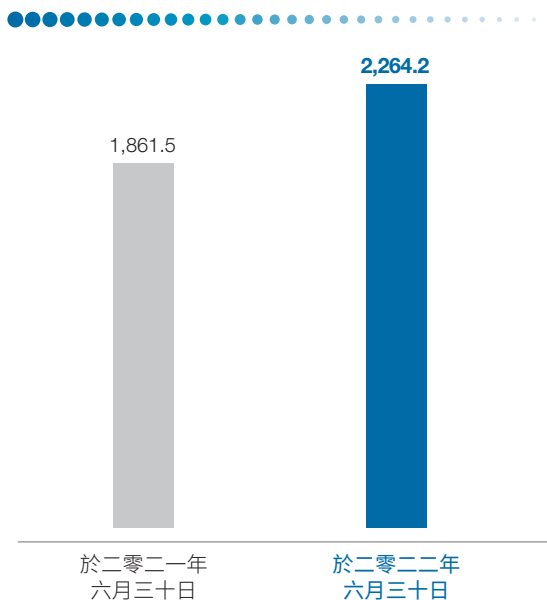
## 本公司擁有人應佔虧損

(人民幣百萬元)



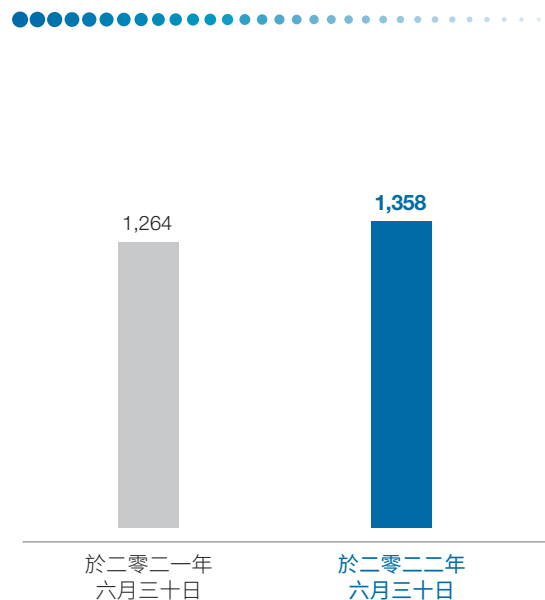
## 總資產

(人民幣百萬元)



## 淨資產

(人民幣百萬元)



# 我們的里程碑

· 投資江蘇農牧人電子商務股份有限公司，以將我們於中華人民共和國的業務經營擴展到「農牧人」S2B2C (供應鏈—商戶—顧客) 生鮮食品平台

二零二二年  
十二月

· 完全轉型成為一家中華人民共和國領先的全產業白銀、黃金、鈀金及貴金屬綜合企業

二零一九年

· 金貓銀貓集團 (股份代號：1815) 分拆上市

二零一八年  
三月

· 收購白銀交易業務

二零一七年  
三月

· 發展珠寶新零售業務

二零一四年

· 於香港上市

二零一二年

· 白銀製造

二零零二年

# 精選品牌與產品



# 管理層討論與分析

## 業務回顧

新冠疫情的持續肆虐深刻影響大眾生活及中國經濟，地緣政治衝突持續升溫，可幸本集團在持續艱難的營商環境下仍然能夠不斷尋找合適商機，本期間集團製造業務順利完成一系列生產設施升級及整改，以配合中華人民共和國（「中國」）對環保政策更高的門檻，並已成功重新投入生產。

於截至二零二二年六月三十日止六個月（「二零二二年上半年」），本集團製造業務分部實現銷售約人民幣102.0百萬元，較截至二零二一年六月三十日止六個月（「二零二一年上半年」）的約人民幣1,748.7百萬元大幅減少約94.2%。本期間的鈹金及其他金屬副產品受製造業務停產影響，沒有任何銷售，而銀錠銷售收入比二零二一年上半年大幅下降約36.8%。停產的詳情請參照製造業務部份。於二零二二年上半年，製造業務錄得分部虧損約人民幣15.8百萬元。

自二零一四年起，我們已從傳統製造業務擴展至下游珠寶新零售業務，其現時於我們的非全資附屬公司金貓銀貓集團有限公司（股份代號：1815）（「金貓銀貓」，連同其附屬公司，統稱為「金貓銀貓集團」）下經營。除利用上游業務的強大實力和資源外，金貓銀貓集團自二零一八年以來優化了其銷售及營銷策略，並逐漸將重點轉向高利潤白銀珠寶。於二零二二年上半年，金貓銀貓集團珠寶新零售業務錄得外部銷售約為人民幣160.9百萬元（二零二一年上半年：人民幣215.9百萬元），佔本集團總收入的約16.9%（二零二一年上半年：10.8%），而珠寶新零售業務錄得分部虧損約人民幣3.1百萬元（二零二一年上半年：分部利潤約人民幣28.3百萬元）。

於二零一六年，本集團進一步擴展下游業務，並完成收購上海華通鉑銀交易市場有限公司（「上海華通」，一間位於中國的綜合白銀交易平台營運商）。於二零二二年上半年，白銀交易業務錄得分部利潤約人民幣3.5百萬元（二零二一年上半年：人民幣19.1百萬元）。

誠如二零二一年十二月三十一日及二零二二年一月十日的公告所披露，金貓銀貓集團已取得江蘇農牧人電子商務股份有限公司（「江蘇農牧人」）51%的實際擁有權，自二零二二年一月十日生效。集團成功進軍新業務，於中國進行生鮮食品的線上線下一體化銷售，以及為中國涉農供應鏈企業、中小商家提供相關電子平台和品牌及SaaS（軟件即服務）服務，該業務成為本集團生鮮食品零售業務分部。於二零二二年上半年，生鮮食品零售業務分部收入錄得約人民幣677.3百萬元，佔本集團總收入的約71.1%。於二零二二年上半年，生鮮食品零售業務分部錄得分部虧損約人民幣12.9百萬元。截至二零二二年六月底，已開通的「農牧人」終端數量已經達到四千九百多家。目前在蘇州、上海、南京、無錫、常州、南通等城市都已經全面開通，覆蓋14個中國內地城市，仍處於快速擴張階段。農牧人平台自正式推出以來，營業額以倍數增長。於二零二二年五月及六月份期間，蘇州及南京兩個城市已個別實現單城營業利潤，隨著業務快速發展，農牧人進一步形成規模效應。

於二零二二年上半年，本集團錄得毛利約人民幣34.5百萬元（二零二一年上半年：人民幣91.7百萬元），較二零二一年上半年大幅減少約62.4%，乃主要由於製造業務、珠寶新零售業務及白銀交易業務的收益減少所致。本集團的整體毛利率由二零二一年上半年的約4.6%下降至二零二二年上半年的約3.6%。

## 管理層討論與分析

二零二二年上半年，本集團錄得本公司擁有人應佔虧損淨額約人民幣29.9百萬元（二零二一年上半年：約人民幣2,394.4百萬元）。同比顯著下降乃主要由於本集團製造業務分部主要附屬公司江西龍天勇有色金屬有限公司（「江西龍天勇」）的若干原材料存貨被視為危險廢物，並被責令處置，導致於二零二一年上半年錄得一次性撇銷存貨約人民幣2,408.5百萬元（「存貨撇銷」），而於二零二二年上半年並無發生此存貨撇銷。

若撇除存貨撇銷的影響，則本集團於二零二一年上半年錄得本公司擁有人應佔利潤約人民幣14.1百萬元。在此基礎上，二零二二年上半年的本公司擁有人應佔虧損約人民幣29.9百萬元即表示出現同比轉盈為虧，乃主要由於以下因素：

- (i) 就本集團製造業務分部而言，於二零二二年上半年的對外銷售金額顯著低於二零二一年上半年，原因是江西龍天勇自二零二一年四月二十六日起暫停生產，且僅自二零二二年六月中旬起才局部恢復商業規模生產；然而，於二零二一年上半年及二零二二年上半年均產生了若干不取決於生產水平的固定成本；
- (ii) 就本集團珠寶新零售業務分部（由金貓銀貓經營）而言，於二零二二年上半年的銷量低於二零二一年上半年，主要原因是新冠肺炎於二零二二年三月至六月在中國多個地區再度爆發，導致業務暫時停運並進一步削弱了中國消費意欲；
- (iii) 就本集團白銀交易業務分部而言，於二零二二年上半年的交易量下降，以致佣金收入低於二零二一年上半年，主要原因是新冠肺炎於二零二二年三月至六月在中國多個地區再度爆發以及因此實施的嚴格防控措施，降低了商品投資者對於交易的渴望和意願；及
- (iv) 就本集團生鮮食品零售業務分部（由金貓銀貓經營，於二零二二年一月十日開始合併為金貓銀貓及本公司的非全資附屬公司）而言，其「農牧人」S2B2C（供應鏈—商戶—顧客）平台仍處於擴張階段，重點放於擴大合作經營店鋪網絡，以致於二零二二年上半年尚未開始產生淨利潤。

### 製造業務

於二零二一年四月二十三日至二零二一年五月二十日期間，吉安市永豐生態環境局（「該局」）向本公司全資附屬公司江西龍天勇發出兩份行政處罰告知書及一份整改通知（統稱「該等通知書」）。根據該等通知書，該局已責令江西龍天勇自二零二一年四月二十六日起暫停其生產活動，待完成若干整改措施為止。

根據該等通知書，於二零二一年四月二十二日至二零二一年五月八日期間，中央生態環境保護督察組及該局對江西龍天勇進行實地檢查，發現江西龍天勇的生產和貯存設施違反若干國家環境法律。



## 管理層討論與分析

鑒於上述違法事項，該局已責令江西龍天勇對其生產和貯存設施進行若干整改。江西龍天勇自二零二一年四月底起一直與該局密切溝通，以期就恢復江西龍天勇生產所需實施的整改措施達成共識。此外，江西龍天勇已聘請一位環保專家就解決該局關注點的適當整改措施提供建議。

此等整改措施包括(i)處置生產車間和倉庫貯存的若干危險廢物；及(ii)根據環保專家的建議及按照政府主管部門的審批，拆除若干現有不合規設施，並建設若干新的合規設施。

於二零二一年八月二十四日，當地環保部門通知江西龍天勇，隨著江西龍天勇採取包括拆除不合規設施及建設合規設施等整改措施之後，有關部門已原則上同意江西龍天勇的銀電解生產線（「**銀電解生產線**」）恢復生產。

作為江西龍天勇為全面恢復生產活動所作的努力之一部分，江西龍天勇一直為達成錫和貴金屬（包括黃金、白銀及鈀金）清潔生產而對其生產設施進行升級改造（「**該項目**」）。該項目的環境影響報告書（「**該報告書**」）需經過多個政府部門的審核、技術評估及專家評審，以及多輪批覆前公示，方能正式獲批覆。

在進行上述環境影響評價過程的同時，江西龍天勇當時已一直建設該項目的生產設施，並自二零二二年六月中旬起實際上恢復了銀電解生產線的商業規模生產活動。

於二零二二年七月二十七日，該報告書正式獲江西省生態環境廳（「**省廳**」）批覆。雖然在該項目最終驗收前將有持續的監測、監督及可能的進一步整改工作，但預期此等批覆後程序不會妨礙江西龍天勇的銀電解生產線及海綿鈀生產線（定義見下文）恢復運行。

隨後，江西龍天勇繼續進行該項目的建設工程，其中已完成安裝從粗鈀生產海綿鈀（一種高純度鈀金產品）的設施（「**海綿鈀生產線**」）。於上述該報告書獲正式批覆之後，江西龍天勇已對海綿鈀生產線進行持續的調試及試運行，而海綿鈀生產線自二零二二年八月二十五日起正式投入商業規模運行。除白銀及鈀金外，預期在該報告書獲批覆的基礎上，錫、鉛等若干其他產品將在相關生產設施安裝、調試及試運行後恢復生產。

江西龍天勇將保持與有關政府部門緊密溝通以實現該項目最終驗收，亦將繼續安裝、調試及試運行生產錫、鉛等產品的設施。本公司將按需要適時進一步作出公告，以告知股東最新進展。

## 管理層討論與分析

### 於金貓銀貓集團(股份代號：1815)下經營的珠寶新零售業務

於二零二二年上半年，珠寶新零售業務銷售錄得約人民幣160.9百萬元(二零二一年上半年：人民幣215.9百萬元)，較二零二一年上半年減少約25.5%。

二零二二年上半年新冠疫情再度來襲中國，北京、深圳及上海等多個消費中心城市爆發大規模疫情，多地疫情防控措施升級，對消費行情造成嚴重衝擊。尤其是二零二二年三月開始在上海爆發的這一輪疫情管控對中國的經濟、商業和消費者產生深遠的影響。

### 為顧客提供多維度一站式購物體驗



## 線上銷售渠道

### (1) 第三方線上銷售渠道

本集團於二零二二年上半年依託於第三方平台的強大流量，通過短視頻營銷、電商直播、視頻購物、網紅(KOL)等新營銷模式提升線上銷售運營。於二零二二年上半年，我們的第三方平台包括京東、蘇寧、天貓、微信、抖音、小紅書及中國15條電視及視頻購物頻道合作，以推銷及銷售我們的珠寶產品。並成為所有一線電視台金銀珠寶類核心供應商，藉此我們取得了令人滿意的銷售業績，每日在中國覆蓋家庭觀眾數量大於1億人，大幅提高了大量中國的電視及視頻購物節目觀眾對我們的品牌認知度。

短視頻營銷和KOL帶貨已經成為我們品牌營銷的標配，內容也成為我們品牌營銷、銷售和運營的各環節的核心。

### (2) 自營線上平台

因應市場氣候及消費者習慣，本集團於上年度暫停營運自營線上平台，減少運營及推廣開支，轉戰第三方線上銷售渠道。

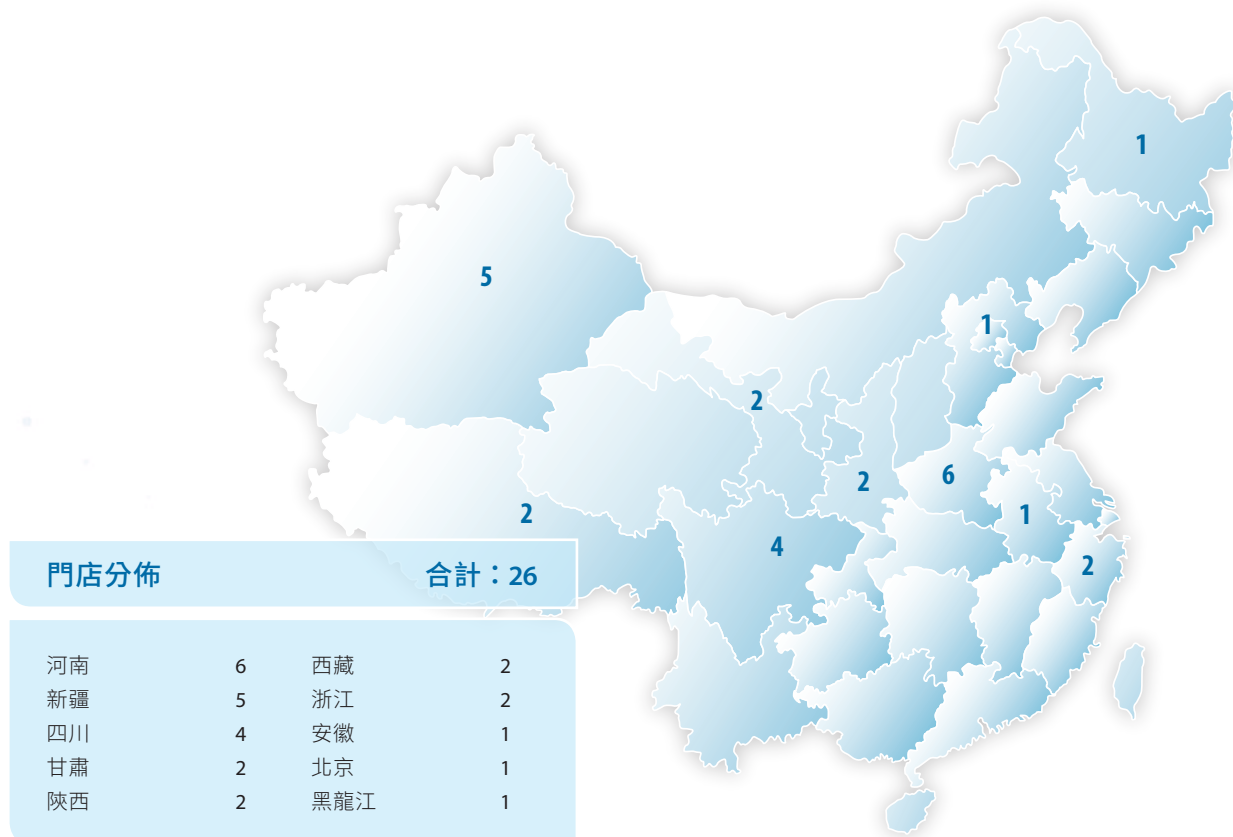


## 管理層討論與分析

### 線下零售及服務體驗渠道

#### (1) CSmall體驗店

我們於CSmall體驗店向客戶提供貼心的銷售及服務，包括珠寶試戴及保養服務，我們相信此等服務對珠寶購物體驗而言密不可分。截至二零二二年六月三十日止六個月，本集團因應新冠肺炎疫情對線下零售的衝擊影響，放緩線下門店擴張計劃、並調整線下營業網點佈局而關閉15家店舖並新開張3家店舖。於二零二二年六月三十日，本集團設有26間CSmall體驗店，分佈於中國10個省份及直轄市，包括1間自營CSmall體驗店及25間特許經營CSmall體驗店，位於安徽、北京、甘肅、黑龍江、河南、陝西、四川、西藏、新疆及浙江。



### (2) 深圳珠寶展廳

我們在位於深圳水貝的深圳珠寶展廳進行銷售，而深圳水貝普遍被視為中國最大的領先珠寶貿易及批發市場的所在地。深圳珠寶展廳展示自營品牌及若干第三方品牌的產品設計，並作為主要服務批發客戶及特許經營商的展覽和銷售互動平台。



### (3) 第三方線下零售點

我們通過多個第三方線下零售點，與我們合作的若干商業銀行分銷我們的珠寶產品及提供產品訂製服務。

## 管理層討論與分析

### 於金貓銀貓集團下經營的生鮮食品零售業務

集團新投資的生鮮食品零售業務其主要業務為「農牧人」S2B2C平台的開發商及運營商，該平台於二零二一年五月正式推出，於中國進行生鮮食品的線上線下一體化銷售，以及為中國涉農供應鏈企業、中小商家提供相關電子平台和品牌及SaaS（軟件即服務）服務。農牧人掌櫃程式在疫情期間，抓準市場痛點，結合多年深耕農業方面對生豬研究的經驗，農牧人掌櫃程式利用S2B2C（供應鏈—商戶—顧客）平台對傳統農產品行業進行數字化智能化的賦能，通過對前端市場傳統門店及農貿市場等掌櫃賦能，解決供應鏈條服務化問題，通過服務化實現門店數字化管理，平台解決上游供應鏈貨源品質以及供應服務能力，通過傳統交易模式改造，形成一種穩定的交易閉環。農牧人掌櫃程式以商戶和門店需求為出發點，實現線上服務與線下場景的全面融合，在增大用戶數量的同時，全面提升了用戶體驗。旨在通過數字化運營能力賦能商家，幫助其實現支付、管理、運營、會員、營銷等全方位的數字化升級。不僅為商家提供聚合支付收款工具，同時為商家提供數字化門店管理、會員管理、金融服務、供應鏈對接、精準營銷等全能生意解決方案。截至二零二二年六月底，已開通的農牧人終端數量已經達到四千九百多家。目前在蘇州、上海、南京、無錫、常州、南通等城市都已經全面開通。



### 白銀交易業務

上海華通是中國一間綜合白銀交易平台營運商，負責提供專業及標準化的現貨供應、貿易、物流及電子商務服務。其官方網站www.buyyin.com為中國白銀行業權威門戶網站之一，其網站上每天更新的現貨白銀價格為中國白銀行業之普遍參考指標。



## 管理層討論與分析

### 前景

新冠肺炎疫情的持續肆虐深刻影響大眾生活、地緣政治衝突持續升溫、全球經濟面臨衰退風險增大等因素影響下，集團除了繼續鞏固在貴金屬製造業務的行業地位外，還會不斷適時探索及考慮本體行業內外之合適商機，分散其商業風險。本集團為強調業務的可持續性並致力在環境保護方面維持更高標準的商業常規，一直為達成錫和貴金屬（包括黃金、白銀及鈀金）清潔生產而對生產設施進行升級改造及整改，本公司整改措施已完成，並已於二零二二年八月二十五日基本上恢復江西龍天勇的生產活動。

珠寶新零售業務板塊及生鮮食品零售業務板塊都是通過數字化營銷對傳統行業的新賦能。生鮮食品零售業務板塊農牧人肉掌櫃店鋪進行精細化運營，通過S2B2C/F2B2C打通從生豬養殖到豬肉社區門店銷售，提供整套數字化系統：每個城市有獨立的管理系統，包括門店改造，收銀系統、電子秤等軟硬件設施。珠寶新零售業務板塊會繼續放緩線下門店拓展，會繼續借力第三方平台的巨大流量，通過珠寶直播生態貢獻更多產出。並繼續依託社交大數據實現消費者洞察、市場定位、投放優化等商業營銷場景的數字化改造。集團也會繼續看好有色寶石的升值空間與市場潛力。由於紅寶石的稀缺性及保值增值的屬性，集團會慎重考慮銷售策略，集團會逐步拓寬銷售市場，紅寶石將迎來長期穩定的價格上升通道。我們期望下半年中國市場消費有望溫和上漲。隨著下半年經濟企穩回升、促消費政策陸續落地起效、疫情管控更為靈活、消費者意願有所抬升、就業形勢好轉等積極因素，希望在未來一段時間內支持消費修復。

綜合以上所述，本集團將積極應對新冠肺炎疫情、經濟放緩及其他突發情況的不利因素影響，穩健經營，發揮優勢，保持持續的盈利能力。我們相信，隨著疫情逐步結束及本集團製造業務板塊的復工復產，在中央對環保政策高門檻，疊加疫情及國際環境的多重衝擊，行業的優勝劣汰將會繼續，從長遠看更將有利於本集團貴金屬製造業務的可持續性，穩固行業地位和市場份額的提升。同時在珠寶新零售作為非必選消費品受到疫情和消費疲軟影響的不利情況下，集團經慎重研究考察，通過投資S2B2C，打通生鮮食品零售業務，為股東創造最大價值。我們對本集團未來發展依舊充滿信心。



## 財務回顧

### 收入

本集團二零二二年上半年的收入約為人民幣952.3百萬元(二零二一年上半年：人民幣1,990.1百萬元)，較二零二一年上半年減少約52.1%。

	二零二二年上半年		二零二一年上半年	
	收入 人民幣千元 (未經審核)	佔收入 百分比 (未經審核)	收入 人民幣千元 (未經審核)	佔收入 百分比 (未經審核)
<b>製造業務</b>				
銀錠銷售	102,020	10.7%	161,325	8.1%
鈀金銷售	-	-	1,448,152	72.8%
鉛錠、氧化鋅及其他金屬副產品銷售	-	-	139,181	7.0%
	<b>102,020</b>	<b>10.7%</b>	<b>1,748,658</b>	<b>87.9%</b>
<b>金貓銀貓集團下經營的業務</b>				
<b>珠寶新零售業務</b>				
黃金、白銀、有色寶石及寶石及其他珠寶產品銷售	160,949	16.9%	215,907	10.8%
<b>生鮮食品零售業務</b>				
生鮮食品銷售	677,337	71.1%	-	-
	<b>838,286</b>	<b>88.0%</b>	<b>215,907</b>	<b>10.8%</b>
<b>白銀交易業務</b>				
佣金收入	12,012	1.3%	25,524	1.3%
<b>合計</b>	<b>952,318</b>	<b>100%</b>	<b>1,990,089</b>	<b>100%</b>

#### 製造業務分部

銀錠銷售由二零二一年上半年的約人民幣161.3百萬元減少至二零二二年上半年的約人民幣102.0百萬元，較二零二一年上半年減少約36.8%。本集團並無錄得鈀金及鉛錠、氧化鋅等其他金屬副產品的銷售(二零二一年上半年：人民幣1,448.2百萬元及人民幣139.2百萬元)。

銷售整體下降乃主要由於江西龍天勇自二零二一年四月二十六日起停產。根據本公司日期為二零二二年六月十七日的公告，江西龍天勇自二零二二年六月中旬起恢復其銀電解生產線的商業規模生產活動。期間的銷售為白銀貿易業務產生的銷售。

## 管理層討論與分析

### 金貓銀貓集團下經營的珠寶新零售業務分部

於二零二二年上半年，金貓銀貓集團下經營的珠寶新零售業務分部銷售錄得約人民幣160.9百萬元（二零二一年上半年：人民幣215.9百萬元），較二零二一年上半年減少約25.5%。該減少乃由於二零二二年三月至六月中國各地再次爆發新冠肺炎疫情，導致暫時停業，進一步削弱中國的消費意欲。

### 金貓銀貓集團下經營的生鮮食品零售業務分部

於二零二二年上半年，金貓銀貓集團旗下新的生鮮食品零售業務分部，於中國進行生鮮食品的線上線下一體化銷售，以及為中國涉農供應鏈企業、中小商家提供相關電子平台和品牌及SaaS（軟件即服務）服務，錄得銷售額約人民幣677.3百萬元（二零二一年上半年：無）。

### 白銀交易業務分部

於二零二二年上半年，白銀交易業務分部的銷售錄得約人民幣12.0百萬元（二零二一年上半年：人民幣25.5百萬元），較二零二一年上半年減少約52.9%，主要由於新冠肺炎於二零二二年三月至六月在中國多個地區再度爆發以及因此實施的嚴格防控措施，降低了商品投資者對於交易的渴望和意願，導致交易量下降。

## 銷售及提供服務成本

### 製造業務分部

銷售成本主要包括所消耗的原材料成本、採購白銀成本、直接勞工及經常性製造成本。於本期間所消耗的原材料成本及採購白銀成本佔銷售成本90%以上。原材料採購成本是根據銀、鉛及鈹的含量，按採購時的市價釐定；其他礦物或金屬一般則不計價。金額減少主要由於二零二二年上半年銷量減少。

### 金貓銀貓集團下經營的珠寶新零售業務分部

銷售成本主要指用作生產金銀珠寶產品的材料成本。除白銀外，其他材料如黃金、琥珀及鑽石乃採購自獨立第三方。

### 金貓銀貓集團下經營的生鮮食品零售業務分部

銷售成本主要指從上游批發供應商（例如農場）採購生鮮食品的成本及其他直接分銷成本。

### 白銀交易業務分部

銷售及提供服務成本主要指白銀交易及經營網上交易平台業務引致的直接開支。

### 毛利及毛利率

於二零二二年上半年，本集團錄得毛利約人民幣34.5百萬元（二零二一年上半年：人民幣91.7百萬元），較二零二一年上半年大幅減少約62.4%，乃主要由於製造業務、珠寶新零售業務及白銀交易業務的收益減少所致。本集團的整體毛利率由二零二一年上半年的約4.6%減少至二零二二年上半年的約3.6%。

### 銷售及分銷開支

二零二二年上半年，銷售及分銷開支由約人民幣10.5百萬元大幅增加約105.6%至約人民幣21.5百萬元，主要由於新的生鮮食品零售業務分部於本期間產生該等開支約人民幣11.7百萬元，而本集團二零二一年上半年並無該分部。

### 行政開支

行政開支由二零二一年上半年的約人民幣40.5百萬元增加約9.2%至二零二二年上半年的約人民幣44.2百萬元。該增加主要是由於製造業務分部因停產而使間接生產成本轉至行政開支及產生額外行政開支。

### 撇銷存貨／就物業、廠房及設備確認減值虧損

於二零二一年四月二十三日至五月二十日期間，吉安市永豐生態環境局（「該局」）向本公司全資附屬公司江西龍天勇發出兩份行政處罰告知書及一份整改通知（統稱「該等通知書」）。根據該等通知書，該局已對江西龍天勇進行實地檢查，發現江西龍天勇的生產和貯存設施違反若干國家環境法律，並責令江西龍天勇自二零二一年四月二十六日起暫停其生產活動，待完成若干整改措施為止。此等整改措施包括(i)處置生產車間和倉庫貯存的若干危險廢物；及(ii)根據環保專家的建議及按照政府主管部門的審批，拆除若干現有不合規設施，並建設若干新的合規設施。

就處置生產車間和倉庫貯存的危險廢物的整改措施，江西龍天勇的若干原材料存貨，過往被提煉用作生產用途，但已根據該等通知書被視為危險廢物，並被責令處置。因此，於二零二一年上半年錄得撇銷存貨約人民幣2,408.5百萬元。二零二二年上半年無此金額。

就拆除不合規設施及建設合規設施的整改措施，若干廠房及設備被拆除及減值。因此，於二零二一年上半年錄得物業、廠房及設備減值虧損約人民幣6.8百萬元。二零二二年上半年無此金額。

## 管理層討論與分析

### 所得稅抵免(開支)

所得稅開支由二零二一年上半年的約人民幣14.2百萬元減少約103.2%至二零二二年上半年的所得稅抵免約人民幣0.4百萬元，乃主要由於應課稅利潤減少及上年度中國企業所得稅超額撥備所致。

### 本公司擁有人應佔虧損

二零二二年上半年，本集團錄得本公司擁有人應佔虧損淨額約人民幣29.9百萬元(二零二一年上半年：約人民幣2,394.4百萬元)。同比顯著下降乃主要由於龍天勇的存貨撇銷導致於二零二一年上半年錄得一次性撇銷存貨約人民幣2,408.5百萬元，而於二零二二年上半年並無存貨撇銷。

若撇除存貨撇銷的影響，則本集團於二零二一年上半年錄得本公司擁有人應佔利潤約人民幣14.1百萬元。在此基礎上，二零二二年上半年的本公司擁有人應佔虧損人民幣29.9百萬元即代表出現同比轉盈為虧。詳情請參照業務回顧。

### 存貨、貿易應收款項及貿易應付款項的周轉週期

本集團的存貨主要包括銀條、有色寶石、珠寶產品、金條及生鮮食品。二零二二年上半年，存貨的週轉天數為約208.0天(截至二零二一年十二月三十一日止年度：306.2天)，減少主要由於製造業務分部出售的商品成本大幅減少，部分被生鮮食品零售業務分部增加所抵銷。

於二零二二年上半年期間，貿易應收款項的周轉日數約為8.8日(截至二零二一年十二月三十一日止年度：9.4日)，減少主要由於二零二二年上半年貿易應收款項減少。

於二零二二年上半年期間，貿易應付款項的周轉日數約為13.1日(截至二零二一年十二月三十一日止年度：13.8日)。

### 借貸

於二零二二年六月三十日，本集團的銀行借貸約為人民幣450.0百萬元（於二零二一年十二月三十一日：人民幣230.0百萬元）。借款額以(i)本集團若干資產；(ii)陳萬天先生及周佩珍女士之個人擔保及所持物業；(iii)一名供應商及獨立第三方之公司擔保及若干資產作抵押；並將於一年內到期償還，其中約人民幣227.0百萬元按固定利率計息及約人民幣223.0百萬元按浮動利率計息。

本集團的淨資產負債比率是按銀行借貸總額減銀行結餘及現金除以總權益計算。於二零二二年六月三十日，本集團處於淨現金狀態，淨資產負債比率約為-18.6%（於二零二一年十二月三十一日：-7.0%）。

### 資產抵押

於報告期末，下列賬面值的資產已作抵押，作為一般銀行融資之擔保。

	二零二二年 六月三十日 人民幣千元 (未經審核)	二零二一年 十二月三十一日 人民幣千元 (經審核)
—物業、廠房及設備	58,135	67,415
—租賃土地(包含在使用權資產中)	16,175	16,326
—已抵押銀行存款	89,900	40,000
	<b>164,210</b>	<b>123,741</b>

### 資本開支

二零二二年上半年，本集團投資約人民幣4.1百萬元於物業、廠房及設備（二零二一年上半年：人民幣22.7百萬元）。

### 資本承擔

	二零二二年 六月三十日 人民幣千元 (未經審核)	二零二一年 十二月三十一日 人民幣千元 (經審核)
已訂約但未於簡明綜合財務報表撥備的 有關收購物業、廠房及設備的資本開支	7,259	9,099

### 或然負債

於二零二二年六月三十日及二零二一年十二月三十一日，本集團並無任何或然負債。

## 管理層討論與分析

### 僱員

於二零二二年六月三十日，本集團僱用366名員工（於二零二一年十二月三十一日：289名員工），而二零二二年上半年，總酬金約為人民幣20.8百萬元（二零二一年上半年：人民幣17.5百萬元）。本集團的酬金安排與有關司法權區的現行法例、個別僱員的資歷和資格以及整體市況看齊。花紅與本集團的財務業績以及個別人員的表現掛鉤。本集團確保向全體僱員提供充足的培訓和專業發展機會，從而滿足其事業發展需要。

### 流動資金及財務資源

本集團主要以內部資源、三名投資者於二零二二年上半年認購本公司新股份（「認購事項」）所得款項淨額及銀行借貸提供資金。本集團的主要融資工具包括銀行結餘及現金、已抵押銀行存款、受限制銀行結餘、貿易及其他應收款項、貿易、票據及其他應付款項以及銀行借貸。於二零二二年六月三十日，銀行結餘及現金、流動資產淨值以及總資產減流動負債分別約為人民幣702.9百萬元（於二零二一年十二月三十一日：人民幣316.8百萬元）、人民幣1,101.6百萬元（於二零二一年十二月三十一日：人民幣980.3百萬元）及人民幣1,383.5百萬元（於二零二一年十二月三十一日：人民幣1,261.4百萬元）。

### 中期股息

董事會（個別稱為「董事」，或統稱「董事會」或「董事」）決議不派發二零二二年上半年中期股息（二零二一年上半年：零）。

### 資本結構

期內，本公司於二零二二年四月七日完成認購事項並合共發行325,680,117股股份。誠如本公司日期為二零二二年二月二十三日、二零二二年三月二十九日及二零二二年四月七日的公告所披露，三名獨立認購人以每股0.59港元的認購價認購合共325,680,117股新股份，每股面值0.01港元。於二零二二年六月三十日，本公司已發行股份1,954,080,706股，繳足股本為約19,540,807港元或約人民幣15,934,925元。

### 所持重大投資，重大附屬公司、聯營公司及合營企業收購及出售事項，以及未來重大投資或資本資產收購計劃

#### 簽訂新投資協議以取得江蘇農牧人（「目標公司」）51%的實際所有權

於二零二一年十二月三十一日，深圳國金通寶有限公司（「深圳國金通寶」，金貓銀貓集團的全資附屬公司和本集團的非全資附屬公司）、布瑞克（蘇州）農業互聯網股份有限公司（「布瑞克蘇州」，作為目標公司的現有股東）、蘇州農購道合投資管理中心（有限合夥）（「蘇州農購道合」，作為目標公司的現有股東）、孫彤先生（作為布瑞克蘇州和蘇州農購道合的實際控制人）及目標公司簽訂新投資協議（「新投資協議」），據此，深圳國金通寶將獲得目標公司51%的實際所有權，代價為分兩期以現金向目標公司注資人民幣26,000,000元，其中第一期人民幣6,000,000元須於二零二二年一月十日或之前支付，而第二期人民幣20,000,000元須於二零二二年五月三十一日或之前支付。

## 管理層討論與分析

於二零二二年一月十日，本集團向目標公司作出第一期注資，金額為人民幣6,000,000元。於二零二二年四月二日，本集團再向目標公司作出第二期注資人民幣20,000,000元中的人民幣3,000,000元。由於新冠肺炎於二零二二年三月至六月在中國多個地區再度爆發，目標公司於二零二二年上半年的業務擴展步伐有所放緩，因此本集團截至本報告日期尚未作出第二期注資中的剩餘人民幣17,000,000元，而作出該注資的確切時間將視乎目標公司的實際資金需求而定。

目標公司於二零一五年註冊成立，為「農牧人」S2B2C平台的開發商及運營商，該平台於二零二一年五月正式推出，於中國進行生鮮食品的線上線下一體化銷售，以及為中國涉農供應鏈企業、中小商家提供相關電子平台和品牌及SaaS（軟件即服務）服務。

於二零二二年一月十日，新投資協議項下的全部先決條件已獲達成，因此於新投資協議下的交易（目標公司的第二期注資除外）完成已作實。緊隨交易完成後，目標公司作為金貓銀貓集團擁有51%的實際所有權的非全資附屬公司綜合入賬，繼而亦作為本集團的非全資附屬公司綜合入賬。有關該交易的進一步詳情載於二零二一年十二月三十一日及二零二二年一月十日刊發的聯合公告。

除上文所披露者外，本集團於二零二二年上半年並無持有任何重大投資，亦無進行任何重大附屬公司、聯營公司及合營企業收購及出售事項，且無其他任何未來重大投資或資本資產收購計劃。

### 認購事項所得款項用途

於扣除本公司就認購事項應付的所有開支後，自認購事項收到的所得款項淨額約為人民幣155,108,000元。所得款項淨額已經並將繼續以與本公司日期為二零二二年二月二十三日的公告第6頁及第7頁所述的方式一致的方式使用。

截至二零二二年六月三十日止六個月期間，認購事項所得款項淨額的使用情況如下：

	自認購事項 收到的所得 款項淨額 人民幣千元	於二零二二年 四月七日至 二零二二年 六月三十日 期間之動用金額 人民幣千元	於二零二二年 六月三十日之 未動用金額 人民幣千元
生產及其他設施的整改工作	21,740	(1,401)	20,339
採購原材料	72,346	-	72,346
償還若干銀行借貸	30,000	(30,000)	-
一般營運資金	31,022	-	31,022
總計	155,108	(31,401)	123,707

## 管理層討論與分析

### 報告期後重大事項

作為江西龍天勇為全面恢復生產活動所作的努力之一部分，江西龍天勇一直為達成錫和貴金屬（包括黃金、白銀及鈀金）清潔生產而對其生產設施進行升級改造（「該項目」）。截至二零二二年六月十七日公告（「二零二二年六月公告」）當日，該項目的環境影響報告書（「該報告書」）當時正在由江西省生態環境廳（「省廳」）直屬的江西省生態環境監測中心（「省監測中心」）進行進一步評估，以出具評估意見，並將由省廳進一步審核，再進行批覆前公示，方能正式獲有關政府部門批覆。

誠如二零二一年八月二十六日公告所披露，江西龍天勇於二零二一年八月二十四日獲通知，有關政府部門已原則上同意江西龍天勇的銀電解生產線（「銀電解生產線」）恢復生產。

誠如二零二二年二月二十二日公告及二零二二年六月公告所披露，在進行上述環境影響評價過程的同時，江西龍天勇當時已一直建設該項目的生產設施，並自二零二二年六月中旬起實際上恢復了銀電解生產線的商業規模生產活動。

於二零二二年六月公告之後，該報告書已於二零二二年六月下旬至七月中旬期間進行多輪批覆前公示，並已取得省監測中心的評估意見。隨後，該報告書已於二零二二年七月二十七日正式獲省廳批覆。雖然在該項目最終驗收前將有持續的監測、監督及可能的進一步整改工作，但預期此等批覆後程序不會妨礙江西龍天勇的銀電解生產線及海綿鈀生產線（定義見下文）恢復運行。江西龍天勇繼續進行該項目的建設工程，其中已完成安裝從粗鈀生產海綿鈀（一種高純度鈀金產品）的設施（「海綿鈀生產線」）。於上述該報告書獲正式批覆之後，江西龍天勇已對海綿鈀生產線進行持續的調試及試運行，而海綿鈀生產線自二零二二年八月二十五日起正式投入商業規模運行。除白銀及鈀金外，預期在該報告書獲批覆的基礎上，錫、鉛等若干其他產品將在相關生產設施安裝、調試及試運行後恢復生產。

江西龍天勇將保持與有關政府部門緊密溝通以實現該項目最終驗收，亦將繼續安裝、調試及試運行生產錫、鉛等產品的設施。本公司將按需要適時進一步作出公告，以告知股東最新進展。

代表董事會

陳萬天

主席

香港，二零二二年八月三十日



# 企業管治及其他資料

## 董事及最高行政人員於股份、相關股份及債權證中的權益及淡倉

截至二零二二年六月三十日，董事及本公司最高行政人員於本公司或其任何相聯法團（定義見香港法例第571章證券及期貨條例（「證券及期貨條例」）第XV部）的股份、相關股份及債權證中，擁有(i)根據證券及期貨條例第XV部第7及8分部須知會本公司及香港聯合交易所有限公司（「聯交所」）的權益及淡倉（包括根據證券及期貨條例有關條文彼等被當作或被視為擁有的任何權益及淡倉），或(ii)根據證券及期貨條例第352條記錄於本公司須存置的登記冊內的權益及淡倉，或(iii)根據聯交所證券上市規則（「上市規則」）附錄十所載上市發行人董事進行證券交易的標準守則（「標準守則」）須知會本公司及聯交所的權益及淡倉如下：

### (i) 於本公司股份中的權益

董事姓名	身份／權益性質	股份數目 <sup>1</sup>	佔本公司權益 概約百分比
陳萬天先生	於受控制法團的權益 <sup>2</sup>	405,722,187	20.76%
	實益權益 <sup>2</sup>	5,700,000	0.29%
宋國生先生	實益權益 <sup>2</sup>	956,797	0.05%

附註：

1. 所有權益均為好倉。
2. 陳萬天先生作為Rich Union Enterprises Limited全部已發行股份之法定擁有人，被視為於Rich Union Enterprises Limited持有之405,722,187股股份中擁有權益。陳萬天先生獲授購股權以認購4,650,000股股份，有關詳情於下文「購股權計劃」一段披露。此外，陳萬天先生為1,050,000股股份之實益擁有人。
3. 宋國生先生獲授購股權以認購500,000股股份，有關詳情於下文「購股權計劃」一段披露。此外，宋國生先生為456,797股股份之實益擁有人。

### (ii) 於金貓銀貓集團（本公司的一家相聯法團）股份中的權益

董事姓名	身份／權益性質	股份數目 <sup>1</sup>	佔金貓銀貓 集團權益 概約百分比
陳萬天先生	於受控制法團的權益 <sup>2</sup>	10,462,036	0.85%
	實益權益 <sup>2</sup>	17,500	0.00%

附註：

1. 所有權益均為好倉。
2. 陳萬天先生作為Rich Union Enterprises Limited全部已發行股份之法定擁有人，被視為於Rich Union Enterprises Limited持有之10,462,036股金貓銀貓集團股份中擁有權益。此外，陳萬天先生為17,500股金貓銀貓集團股份之實益擁有人。

## 企業管治及其他資料

除上文披露者外，截至二零二二年六月三十日，董事及本公司最高行政人員概無於本公司或其相聯法團（定義見證券及期貨條例第XV部）之股份、相關股份或債權證中擁有或被視作擁有根據證券及期貨條例第352條記錄於本公司須予置存之登記冊內之權益或淡倉，或根據標準守則須另行知會本公司及聯交所之權益或淡倉。

### 主要股東於股份及相關股份中的權益及淡倉

據董事所知，除上文「董事及最高行政人員於股份、相關股份及債權證中的權益及淡倉」一段所披露的權益外，本公司根據證券及期貨條例第XV部第336條規定須存置的主要股東登記冊所示，截至二零二二年六月三十日，本公司獲悉有關以下主要股東於股份及相關股份的權益（為5%或以上）及淡倉。

#### 於本公司股份中的權益

股東名稱	身份／權益性質	股份數目 <sup>1</sup>	佔本公司權益 概約百分比
劉君杰先生	實益擁有人	138,414,050	7.08%
陳錫銀先生	實益擁有人	138,415,717	7.08%
Pandanus Associates Inc.	於受控制法團的權益 <sup>2</sup>	122,854,000	6.29%
Pandanus Partners L.P.	於受控制法團的權益 <sup>2</sup>	122,854,000	6.29%
FIL Limited	於受控制法團的權益 <sup>2</sup>	122,854,000	6.29%

附註：

1. 所有權益均為好倉。
2. Pandanus Associates Inc.是Pandanus Partners L.P.的普通合夥人，後者擁有或控制FIL Limited約37.01%的投票權，而FIL Limited則透過多家全資附屬公司於122,854,000股股份中擁有權益。

除上文所披露者外，截至二零二二年六月三十日，根據本公司按照證券及期貨條例第XV部第336條規定須存置的登記冊所記錄，本公司並不知悉有任何人士或法團於股份或相關股份中擁有任何權益或淡倉。

### 購股權計劃

本公司於二零一二年十二月五日採納購股權計劃（「二零一二年計劃」）及於二零一五年四月二十一日採納購股權計劃（「二零一五年計劃」），連同二零一二年計劃，統稱「購股權計劃」。購股權計劃旨在獎勵曾經對本集團有所貢獻之參與人士，及鼓勵參與人士提升本集團之價值。

截至二零二二年六月三十日止六個月，根據二零一二年計劃授出的購股權變動詳情如下：

名稱	授出日期	每股 行使價	行使期	於二零二二年 一月一日 尚未行使	期內行使	期內失效	於二零二二年 六月三十日 尚未行使
<b>董事</b>							
陳萬天先生	二零一三年 七月三日	0.96港元	二零一四年 七月三日至 二零二三年 七月二日	2,450,000	-	-	2,450,000
	二零一四年 八月二十日	2.20港元	二零一五年 八月二十日至 二零二四年 八月十九日	2,200,000	-	-	2,200,000
宋國生先生	二零一四年 八月二十日	2.20港元	二零一五年 八月二十日至 二零二四年 八月十九日	500,000	-	-	500,000
<b>僱員</b>							
合計	二零一四年 八月二十日	2.20港元	二零一五年 八月二十日至 二零二四年 八月十九日	21,000,000	-	-	21,000,000
	二零一五年一月 二日	1.80港元	二零一六年 一月二日至 二零二五年 一月一日	44,800,000	-	-	44,800,000
				70,950,000	-	-	70,950,000

二零一二年計劃項下可供發行的股份總數為70,950,000股，相當於本公司截至二零二二年六月三十日已發行股本的約3.63%。

## 企業管治及其他資料

截至二零二二年六月三十日止六個月，根據二零一五年計劃授出的購股權變動詳情如下：

名稱	授出日期	每股 行使價	行使期	於二零二二年 一月一日 尚未行使	期內行使	期內失效	於二零二二年 六月三十日 尚未行使
<b>僱員</b>							
合計	二零一五年 八月二十七日	1.97港元	二零一六年 八月二十七日 至二零二五年 八月二十六日	81,000,000	-	-	81,000,000
				81,000,000	-	-	81,000,000

二零一五年計劃項下可供發行的股份總數為81,000,000股，相當於本公司截至二零二二年六月三十日已發行股本的約4.15%。

附註：

- 緊接二零一三年七月三日、二零一四年八月二十日、二零一五年一月二日及二零一五年八月二十七日（即購股權獲授出之日）前每股股份收市價分別為0.95港元、2.20港元、1.80港元及1.87港元。
- 於二零一三年七月三日根據二零一二年計劃授出的購股權可由二零一四年七月三日至二零二三年七月二日期間分三批行使，即：
  - 二零一四年七月三日至二零二三年七月二日（最多可行使授出之購股權的30%）
  - 二零一五年七月三日至二零二三年七月二日（最多可行使授出之購股權的60%）
  - 二零一六年七月三日至二零二三年七月二日（可行使所有授出之購股權）

於二零一四年八月二十日根據二零一二年計劃授出的購股權可由二零一五年八月二十日至二零二四年八月十九日期間分三批行使，即：

  - 二零一五年八月二十日至二零二四年八月十九日（最多可行使授出之購股權的30%）
  - 二零一六年八月二十日至二零二四年八月十九日（最多可行使授出之購股權的60%）
  - 二零一七年八月二十日至二零二四年八月十九日（可行使所有授出之購股權）

於二零一五年一月二日根據二零一二年計劃授出的購股權可由二零一六年一月二日至二零二五年一月一日期間分三批行使，即：

  - 二零一六年一月二日至二零二五年一月一日（最多可行使授出之購股權的30%）
  - 二零一七年一月二日至二零二五年一月一日（最多可行使授出之購股權的60%）
  - 二零一八年一月二日至二零二五年一月一日（可行使所有授出之購股權）
- 於二零一五年八月二十七日根據二零一五年計劃授出的購股權可由二零一六年八月二十七日至二零二五年八月二十六日期間分兩批行使，即：
  - 二零一六年八月二十七日至二零二五年八月二十六日（最多可行使授出之購股權的50%）
  - 二零一七年八月二十七日至二零二五年八月二十六日（可行使所有授出之購股權）

### 企業管治常規守則

本公司一直致力保持高水平企業管治，以保障本公司股東權益及提升企業價值及責任。於本報告日期，董事會由三名執行董事及三名獨立非執行董事組成。董事會已採納上市規則附錄十四所載之企業管治守則（「企業管治守則」）之守則條文。本公司於二零二二年上半年已遵守企業管治守則下之守則條文，惟以下偏離事項除外：

根據企業管治守則下之守則條文第C.2.1條，主席與行政總裁的角色應予區分，不應由同一人兼任。自本公司前首席執行官宋建文先生於二零一九年一月一日辭任，陳萬天先生一直擔任本公司主席兼首席執行官。董事會將繼續檢討情況，並經考慮本集團當時的整體情況後適時考慮區分本公司主席及首席執行官的角色。

### 進行證券交易的標準守則

本公司已採納上市規則附錄十所載的標準守則，作為董事買賣本公司證券的操守守則。經向全體董事作出特定查詢後，全體董事確認彼等於二零二二年上半年內一直遵守標準守則所規定的買賣標準。

### 購買、出售或贖回本公司上市證券

於二零二二年上半年，本公司或其任何附屬公司概無購買、出售或贖回本公司任何上市證券。

### 審核委員會

董事會已根據企業管治守則成立審核委員會（「審核委員會」），並制定書面職權範圍。根據上市規則第3.21條，審核委員會大多數成員須為獨立非執行董事並須由獨立非執行董事擔任主席。審核委員會由全體三名獨立非執行董事組成，分別為曾一龍博士（主席）、宋鴻兵先生及李海濤博士。審核委員會的主要職責為審閱及監控本集團的財務報告流程及風險管理與內部監控制度。

審核委員會已審閱本集團的財務報告流程以及風險管理及內部監控制度，以及截至二零二二年六月三十日止六個月的未經審核簡明綜合財務報表。審核委員會認為此等未經審核簡明綜合財務報表遵照適用會計準則、上市規則及法定規定編製，並已作出充足披露。

## 企業管治及其他資料

### 提名委員會

董事會已根據企業管治守則成立提名委員會（「**提名委員會**」），並制定書面職權範圍。根據上市規則第3.27A條，提名委員會大多數成員須為獨立非執行董事並須由董事會主席或獨立非執行董事擔任主席。提名委員會由陳萬天先生（主席）、宋鴻兵先生及李海濤博士組成，後兩者為獨立非執行董事。

提名委員會考慮並向董事會推薦合適的合資格董事人選，同時負責至少每年一次檢討董事會架構、規模及組成並就任何建議改變向董事會提出推薦建議，以根據本公司的董事會多元化政策及董事提名政策配合本公司的企業策略。

### 薪酬委員會

董事會已根據企業管治守則成立薪酬委員會（「**薪酬委員會**」），並制定書面職權範圍。根據上市規則第3.25條，薪酬委員會大多數成員須為獨立非執行董事並須由獨立非執行董事擔任主席。薪酬委員會由李海濤博士（主席）、陳萬天先生及宋鴻兵先生組成，其中，李海濤博士及宋鴻兵先生為獨立非執行董事。

薪酬委員會的主要職責為就本集團董事及高級管理層的薪酬待遇向董事會提供建議，並確保概無董事或其任何聯繫人參與決定其本身酬金。

### 上市規則附錄十六

根據上市規則附錄十六《財務資料的披露》第四十段，除本中期報告所披露者外，本公司確認有關附錄十六第三十二段所載事宜的現有本公司資料與本公司二零二一年年報披露的資料並無重大變動。

代表董事會

**陳萬天**

主席

香港，二零二二年八月三十日

# 簡明綜合損益及其他全面收益表

截至二零二二年六月三十日止六個月

	附註	截至六月三十日止六個月	
		二零二二年 人民幣千元 (未經審核)	二零二一年 人民幣千元 (未經審核)
<b>收入</b>	4	<b>952,318</b>	<b>1,990,089</b>
銷售及提供服務成本		(917,852)	(1,898,369)
<b>毛利</b>		<b>34,466</b>	<b>91,720</b>
其他收入		3,326	4,724
其他收益及虧損		(3,423)	(65)
撇銷存貨	11	-	(2,408,511)
銷售及分銷開支		(21,483)	(10,451)
行政開支		(44,222)	(40,483)
研發開支		(539)	(1,001)
其他開支		(3,561)	(1,550)
預期信貸虧損模式下的減值虧損(撥備)撥回,淨額	13	(309)	10,058
就物業、廠房及設備確認減值虧損	9	-	(6,800)
融資成本		(7,191)	(6,139)
<b>除稅前虧損</b>		<b>(42,936)</b>	<b>(2,368,498)</b>
所得稅抵免(開支)	5	457	(14,210)
<b>期內虧損</b>	6	<b>(42,479)</b>	<b>(2,382,708)</b>
<b>其他全面開支</b>			
其後不會重新分類至損益的項目:			
按公平值計入其他全面收入(「按公平值計入其他全面收入」)的 權益工具投資的公平值虧損		(14)	(16)
<b>期內全面開支總額</b>		<b>(42,493)</b>	<b>(2,382,724)</b>
<b>以下人士應佔期內(虧損)利潤:</b>			
本公司擁有人		(29,948)	(2,394,372)
非控股權益		(12,531)	11,664
		(42,479)	(2,382,708)
<b>以下人士應佔期內全面(開支)收益總額:</b>			
本公司擁有人		(29,962)	(2,394,388)
非控股權益		(12,531)	11,664
		(42,493)	(2,382,724)
<b>每股虧損</b>	8	<b>人民幣</b>	<b>人民幣</b>
基本		0.02	1.47
攤薄		0.02	1.47

# 簡明綜合財務狀況表

於二零二二年六月三十日

	附註	二零二二年 六月三十日 人民幣千元 (未經審核)	二零二一年 十二月三十一日 人民幣千元 (經審核)
<b>非流動資產</b>			
物業、廠房及設備	9	134,277	141,790
使用權資產	9	21,525	23,777
商譽	22	14,223	-
無形資產	9	91,506	97,208
遞延稅項資產		7,686	8,626
可退回租賃按金		706	996
按公平值計入其他全面收入的權益工具		7,363	7,377
收購非流動資產所付按金	10	4,591	1,294
		<b>281,877</b>	<b>281,068</b>
<b>流動資產</b>			
存貨	11	1,031,871	1,054,154
貿易及其他應收款項	12	107,991	69,035
受限制銀行結餘	14	49,648	100,415
已抵押銀行存款	14	89,900	40,000
銀行結餘及現金		702,944	316,805
		<b>1,982,354</b>	<b>1,580,409</b>
<b>流動負債</b>			
貿易、票據及其他應付款項	15	391,391	335,349
應付一間附屬公司非控股權益款項	16	6,435	-
租賃負債-流動部分		3,188	3,965
合約負債		21,680	19,531
遞延收入		2,182	2,182
應付所得稅		5,904	9,060
銀行借貸	17	449,956	230,000
		<b>880,736</b>	<b>600,087</b>
<b>流動資產淨值</b>		<b>1,101,618</b>	<b>980,322</b>
<b>總資產減流動負債</b>		<b>1,383,495</b>	<b>1,261,390</b>



## 簡明綜合財務狀況表

於二零二二年六月三十日

	附註	二零二二年 六月三十日 人民幣千元 (未經審核)	二零二一年 十二月三十一日 人民幣千元 (經審核)
<b>資本及儲備</b>			
股本	18	15,935	13,284
股份溢價及儲備		511,634	387,802
<b>本公司擁有人應佔權益</b>		<b>527,569</b>	<b>401,086</b>
非控股權益		831,006	832,221
<b>總權益</b>		<b>1,358,575</b>	<b>1,233,307</b>
<b>非流動負債</b>			
遞延稅項負債		9,228	9,803
租賃負債—非流動部分		2,879	4,378
遞延收入		12,813	13,902
		24,920	28,083
<b>總權益及非流動負債</b>		<b>1,383,495</b>	<b>1,261,390</b>

# 簡明綜合權益變動表

截至二零二二年六月三十日止六個月

	本公司擁有人應佔										
	股本 人民幣千元	股份溢價 人民幣千元	購股權儲備 人民幣千元	資本儲備 人民幣千元 (附註)	法定儲備 人民幣千元 (附註)	匯兌儲備 人民幣千元	按公平值計入 其他全面收入 的儲備 人民幣千元	保留溢利 (累計虧損) 人民幣千元	小計 人民幣千元	非控股權益 應佔 人民幣千元	總權益 人民幣千元
於二零二一年一月一日 (經審核)	13,284	1,101,638	91,250	129,731	213,424	(2,736)	(1,556)	1,269,006	2,814,041	832,687	3,646,728
期內(虧損)利潤	-	-	-	-	-	-	-	(2,394,372)	(2,394,372)	11,664	(2,382,708)
期內其他全面開支	-	-	-	-	-	-	(16)	-	(16)	-	(16)
期內全面(開支)收益總額	-	-	-	-	-	-	(16)	(2,394,372)	(2,394,388)	11,664	(2,382,724)
購股權失效 轉撥	-	-	(889)	-	2,532	-	-	889 (2,532)	-	-	-
於二零二二年六月三十日 (未經審核)	13,284	1,101,638	90,361	129,731	215,956	(2,736)	(1,572)	(1,127,009)	419,653	844,351	1,264,004
於二零二二年一月一日 (經審核)	13,284	1,101,638	90,366	129,731	214,306	(2,736)	(1,586)	(1,143,917)	401,086	832,221	1,233,307
期內虧損	-	-	-	-	-	-	-	(29,948)	(29,948)	(12,531)	(42,479)
期內其他全面開支	-	-	-	-	-	-	(14)	-	(14)	-	(14)
期內全面開支總額	-	-	-	-	-	-	(14)	(29,948)	(29,962)	(12,531)	(42,493)
認購股份 一間非全資附屬公司注資 轉撥	2,651	153,794	-	-	-	-	-	-	156,445	-	156,445
	-	-	-	-	-	-	-	-	-	11,316	11,316
	-	-	-	207	-	-	-	(207)	-	-	-
於二零二二年六月三十日 (未經審核)	15,935	1,255,432	90,366	129,731	214,513	(2,736)	(1,600)	(1,174,072)	527,569	831,006	1,358,575

附註：

- (i) 資本儲備指以下總和：(a)獨立投資者收購本集團10%權益時所支付代價高於所認購股本的面值，超出人民幣31,487,000元；(b)本公司所收購一間附屬公司的股本高於作為本公司股份於二零一二年十二月二十八日在香港聯合交易所有限公司(「聯交所」)上市前本集團重組一部份的象徵式代價所支付的1美元，超出人民幣654,000元；(c)二零一六年及二零一七年非控股權益增加與就出售於CSmall Group Limited BVI的部份權益所收取代價的差額分別人民幣115,029,000元及人民幣54,303,000元；(d)二零一七年非控股權益增加與就出售於永豐縣通盛小額貸款股份有限公司(「通盛」)的部份權益所收取代價的差額人民幣18,000元；(e)人民幣74,692,000元借記額為非控股權益增加與於二零一八年三月本集團附屬公司金貓銀貓集團有限公司(「金貓銀貓開曼」)的股份首次上市所收取所得款項淨額之間的差額；及(f)金貓銀貓開曼支付的以股份支付之開支人民幣83,008,000元及自金貓銀貓開曼策略投資者收取的所得款項人民幣136,780,000元，分別不足及超出因發行股份而產生的非控股權益賬面值增加額而減少人民幣4,671,000元及增加人民幣7,603,000元。
- (ii) 根據中華人民共和國(「中國」)相關法律，本公司於中國成立的附屬公司應將其部分除稅後溢利轉撥至法定儲備。對該儲備的轉撥須於向權益擁有人分派股息前作出。當儲備結餘達至各附屬公司註冊資本的50%時，可終止轉撥。該儲備可用於抵銷累計虧損或增資。

# 簡明綜合現金流量表

截至二零二二年六月三十日止六個月

	附註	截至六月三十日止六個月	
		二零二二年 人民幣千元 (未經審核)	二零二一年 人民幣千元 (未經審核)
<b>經營活動</b>			
除稅前虧損		(42,936)	(2,368,498)
非現金交易及與投資或融資活動有關的項目調整		24,309	2,427,194
營運資金變動前的經營現金流量		(18,627)	58,696
存貨減少(增加)		22,448	(1,301,434)
貿易及其他應收款項減少		69,885	214,364
貿易、票據及其他應付款項減少		(49,035)	(127,073)
其他營運資金變動		53,206	(39,358)
經營所得(所用)現金		77,877	(1,194,805)
已付所得稅		(2,334)	(22,526)
<b>經營活動所得(所用)現金</b>		<b>75,543</b>	<b>(1,217,331)</b>
<b>投資活動</b>			
存放已抵押銀行存款		(164,900)	(40,110)
購買物業、廠房及設備		(3,840)	(828)
收購廠房及設備已付按金		(3,390)	(2,466)
提取已抵押銀行存款		115,000	47,061
收購一間附屬公司	22	1,398	-
已收銀行利息		1,376	861
出售物業、廠房及設備的所得款項		266	45
<b>投資活動(所用)所得之現金淨額</b>		<b>(54,090)</b>	<b>4,563</b>
<b>融資活動</b>			
新增銀行借貸		386,321	164,500
認購股份所得款項		156,445	-
墊付應付一間附屬公司非控股權益款項		1,800	-
償還銀行借貸		(170,160)	(117,500)
已付利息		(7,324)	(6,139)
償還租賃負債		(2,276)	(3,506)
償還應付一間附屬公司非控股權益款項		(57)	-
向上海華通白銀國際交易中心(「華通國際」)還款		(40)	(35)
向第三方還款		(23)	-
償還一項貿易貸款		-	(10,000)
<b>融資活動所得之現金淨額</b>		<b>364,686</b>	<b>27,320</b>

## 簡明綜合現金流量表

截至二零二二年六月三十日止六個月

	附註	截至六月三十日止六個月	
		二零二二年 人民幣千元 (未經審核)	二零二一年 人民幣千元 (未經審核)
現金及現金等價物增加(減少)淨額		386,139	(1,185,448)
於一月一日之現金及現金等價物		316,805	1,192,989
匯率變動之影響		-	-
於六月三十日之現金及現金等價物，即銀行結餘及現金		702,944	7,541

# 簡明綜合財務報表附註

截至二零二二年六月三十日止六個月

## 1. 編製基準

簡明綜合財務報表乃根據國際會計準則理事會（「國際會計準則理事會」）頒佈的國際會計準則第34號（「國際會計準則第34號」）「中期財務報告」及香港聯合交易所有限公司證券上市規則附錄十六之適用披露規定編製。

### 1A. 本中期期間的重大事件及交易

關於本集團製造業務分部主要附屬公司江西龍天勇有色金屬有限公司（「江西龍天勇」）自二零二一年四月二十六日起暫停其生產活動，待完成若干整改措施為止。該等整改措施包括(i)有關部門原則上同意江西龍天勇銀電解生產線部分復產；及(ii)江西龍天勇生產設施的整改進度。

江西龍天勇一直為達成錫和貴金屬（包括黃金、白銀及鈀金）清潔生產而對其生產設施進行升級改造（「該項目」）。於二零二二年六月，該項目的環境影響報告書（「該報告書」）當時正在由江西省生態環境廳（「省廳」）直屬的江西省生態環境監測中心（「省監測中心」）進行進一步評估，以出具評估意見，並將由省廳進一步審核，再進行批覆前公示，方能正式獲有關政府部門批覆。

之後，該報告書已於二零二二年六月下旬至七月中旬期間進行多輪批覆前公示，並已取得省監測中心的評估意見。該報告書已於二零二二年七月二十七日正式獲省廳批覆。雖然在該項目最終驗收前將有持續的監測、監督及可能的進一步整改工作，但預期此等批覆後程序不會妨礙江西龍天勇的銀電解生產線及海綿鈀生產線（各定義見下文）恢復運行。

於二零二一年八月二十四日，江西龍天勇獲通知，有關部門已原則上同意江西龍天勇的銀電解生產線（「銀電解生產線」）恢復生產。

在進行上述環境影響評價過程的同時，江西龍天勇當時已一直建設該項目的生產設施，並自二零二二年六月中旬起實際上恢復了銀電解生產線的商業規模生產活動。

之後，江西龍天勇繼續進行建設工程，其中已完成安裝從粗鈀生產海綿鈀（一種高純度鈀金產品）的設施（「海綿鈀生產線」）。於上述該報告書獲正式批覆之後，江西龍天勇已對海綿鈀生產線進行持續的調試及試運行，而海綿鈀生產線自二零二二年八月二十五日起正式投入商業規模運行。

# 簡明綜合財務報表附註

截至二零二二年六月三十日止六個月

## 1. 編製基準 (續)

### 1B. 持續經營評估

本集團於編製簡明合併財務報表時採用持續經營基準。

於截至二零二二年六月三十日止六個月，本集團產生虧損人民幣42,479,000元，乃主要由於江西龍天勇自二零二一年四月二十六日起暫停其生產活動，且僅自二零二二年六月中旬起才局部恢復其商業規模生產活動，而本中期期間產生若干不取決於生產水平的固定成本。於二零二二年六月三十日，本集團的流動資產淨值及資產淨值分別為人民幣1,101,618,000元及人民幣1,358,575,000元。

於二零二二年六月三十日，本集團流動資產為人民幣1,982,354,000元、流動負債為人民幣880,736,000元，流動資產淨值為人民幣1,101,618,000元及資產淨值為人民幣1,358,575,000元。然而，當本集團剔除歸屬於其非全資附屬公司金貓銀貓開曼（其於二零一八年三月十三日於聯交所獨立上市，且於本報告日期，本公司持有金貓銀貓開曼已發行股本的約40.39%權益）的流動資產人民幣1,586,305,000元及流動負債人民幣229,987,000元時，流動負債將超過其流動資產人民幣254,700,000元且本集團的負債淨值為人民幣33,184,000元，其中歸屬於本集團（不包括金貓銀貓開曼）的負債包括銀行借貸為人民幣362,320,000元、應付票據人民幣149,800,000元（將由已抵押的銀行存款人民幣89,900,000元部分結算），而本集團（不包括金貓銀貓開曼）應佔其不受限制的銀行結餘及現金僅為人民幣323,512,000元。

該等情況表明存在可能對本集團持續經營能力構成重大疑問的重大不確定因素，因此，本集團可能無法於其正常業務過程中變現其資產及清償其負債。為改善本集團的財務狀況、流動資金及現金流量，本公司董事已採取或正在採取以下措施：

- (a) 針對本集團江西龍天勇停產的情況，本集團及時爭取及創造整改設施及環境的一切條件，使江西龍天勇盡快恢復生產。於二零二二年八月二十五日，江西龍天勇已取得相關批復並恢復生產活動，本公司董事預期恢復生產活動將為本集團產生積極現金流量，詳情載於本公司日期為二零二二年八月二十六日的公告。本公司董事目前預期，於江西龍天勇恢復生產後，本集團將逐步自其經營活動產生積極現金流量；
- (b) 本集團與其主要銀行保持長期業務關係，對於將於二零二三年六月三十日之前到期的借款，本集團正積極與銀行在到期前進行磋商以確保續期，以確保繼續滿足本集團未來營運資金及財務需求的必要資金。本公司董事預期在該等銀行借款到期時續期大部分銀行借款不會遇到重大困難，且並無跡象顯示該等銀行貸款人不會應本集團要求續期現有銀行借款。本公司董事已評估彼等所掌握的相關事實，並認為本集團可於到期時續期該等借款。於截至二零二二年六月三十日止六個月，本集團已與各貸款人磋商於借款到期時續期及延長現有借款，其中於二零二二年二月到期的應付票據人民幣40,000,000元及銀行借款人民幣10,000,000元延期至二零二三年二月、於二零二二年三月到期的銀行借款人民幣69,340,000元延期至二零二三年三月及新籌得的銀行借款人民幣306,981,000元、通過收購一間附屬公司取得銀行借款人民幣3,795,000元及新籌得應付票據人民幣109,800,000元；

## 1. 編製基準 (續)

### 1B. 持續經營評估 (續)

- (c) 本集團一直積極探索取得更多財務資源，包括必要時及在遵守所有適用法律、法規及規則的情況下，取得額外銀行融資及／或取得其非全資附屬公司金貓銀貓開曼的財務支持。

經考慮上述措施的有效性及其可行性及於評估管理層編製的涵蓋自報告期結束後十二個月反映本集團目前及未來的現金流狀況的現金流量預測後，本公司董事信納本集團將能夠在其財務責任於預測期內到期時履行相關責任。因此，本公司董事認為按持續經營基準編製簡明綜合財務報表屬適當。

倘本集團無法實現其改善財務狀況的計劃，則須作出調整，以將本集團資產的賬面值撇減至其可收回金額，將非流動資產及非流動負債分別重新分類為流動資產及流動負債，以及就可能產生的任何進一步負債作出撥備。該等調整的影響並未在該等簡明綜合財務報表中反映。

## 2. 主要會計政策

除若干以公平值計量的金融工具外，簡明綜合財務報表乃根據歷史成本基準編製。

除應用經修訂國際財務報告準則（「國際財務報告準則」）導致的新增會計政策外，截至二零二二年六月三十日止六個月的簡明綜合財務報表所用的會計政策和計量方法與本集團於截至二零二一年十二月三十一日止年度的年度財務報表所呈列者一致。

### 應用經修訂國際財務報告準則

於本中期間，本集團已就編製本集團的簡明綜合財務報表首次應用由國際會計準則理事會頒佈並於二零二二年一月一日或之後開始的年度期間強制生效的下列經修訂國際財務報告準則：

國際財務報告準則第3號修訂	提述概念框架
國際會計準則第16號修訂	物業、廠房及設備—用作擬定用途前的所得款項
國際會計準則第37號修訂	虧損合約—履約成本
國際財務報告準則修訂	國際財務報告準則二零一八年至二零二零年週期年度改進

於本中期間應用經修訂國際財務報告準則並無對本集團於當前及過往期內之財務狀況及表現及／或於此等簡明綜合財務報表內所載之披露構成重大影響。

## 簡明綜合財務報表附註

截至二零二二年六月三十日止六個月

### 3. 分部資料

本集團根據向主要營運決策者（「**主要營運決策者**」，即本公司的執行董事）報告以分配資源及評估表現之資料而劃分之營運分部如下：

- (i) 於中國製造、銷售及買賣銀錠、鈹金及其他有色金屬（「**製造業務**」）；
- (ii) 於中國設計及銷售黃金、白銀、有色寶石、寶石及其他珠寶產品（「**珠寶新零售業務**」）；
- (iii) 提供銀錠貿易的專業電子平台及相關服務（「**白銀交易業務**」）；及
- (iv) 於中國進行生鮮食品的線上線下一體化銷售，以及為中國涉農供應鏈企業、中小商家提供相關電子平台和品牌及SaaS（軟件即服務）服務（「**生鮮食品零售業務**」）。

本集團之營運分部亦指其可報告分部。

#### (a) 分部收入及業績

本集團按營運分部劃分之收入及業績分析如下：

	截至二零二二年六月三十日止六個月						
	製造業務 人民幣千元 (未經審核)	珠寶 新零售業務 人民幣千元 (未經審核)	白銀交易業務 人民幣千元 (未經審核)	生鮮食品 零售業務 人民幣千元 (未經審核)	分部總計 人民幣千元 (未經審核)	對銷 人民幣千元 (未經審核)	綜合 人民幣千元 (未經審核)
<b>收入</b>							
對外銷售	102,020	160,949	12,012	677,337	952,318	-	952,318
分部間銷售*	83,669	28	-	-	83,697	(83,697)	-
分部收入總額	185,689	160,977	12,012	677,337	1,036,015	(83,697)	952,318
<b>業績</b>							
分部業績	(15,800)	(3,078)	3,455	(12,868)	(28,291)		(28,291)
<b>非分部項目</b>							
未分配收入、開支、收益 及虧損							(8,489)
未分配融資成本							(6,156)
除稅前虧損							(42,936)

\* 分部間銷售乃按各方同意之條款進行。



## 簡明綜合財務報表附註

截至二零二二年六月三十日止六個月

### 3. 分部資料 (續)

#### (a) 分部收入及業績 (續)

	截至二零二一年六月三十日止六個月					綜合 人民幣千元 (未經審核)
	製造業務 人民幣千元 (未經審核)	珠寶 新零售業務 人民幣千元 (未經審核)	白銀交易業務 人民幣千元 (未經審核)	分部總計 人民幣千元 (未經審核)	對銷 人民幣千元 (未經審核)	
<b>收入</b>						
對外銷售	1,748,658	215,907	25,524	1,990,089	-	1,990,089
分部間銷售*	129,811	-	-	129,811	(129,811)	-
分部收入總額	1,878,469	215,907	25,524	2,119,900	(129,811)	1,990,089
<b>業績</b>						
分部業績	(2,402,143)*	28,259	19,109	(2,354,775)		(2,354,775)
<b>非分部項目</b>						
未分配收入、開支、收益及虧損						(7,777)
未分配融資成本						(5,946)
除稅前虧損						(2,368,498)

\* 包括撇銷存貨人民幣2,408,511,000元。

\* 分部間銷售乃按各方同意之條款進行。

#### (b) 分部資產及負債

本集團按經營及可呈報分部劃分之資產及負債分析如下：

於二零二二年六月三十日

	製造業務 人民幣千元 (未經審核)	珠寶 新零售業務 人民幣千元 (未經審核)	白銀交易業務 人民幣千元 (未經審核)	生鮮食品 業務 人民幣千元 (未經審核)	總計 人民幣千元 (未經審核)
<b>資產</b>					
分部資產	563,141	1,498,003	149,068	43,407	2,253,619
未分配公司資產					10,612
總資產					2,264,231
<b>負債</b>					
分部負債	568,244	203,946	71,743	38,947	882,880
未分配公司負債					22,776
總負債					905,656

## 簡明綜合財務報表附註

截至二零二二年六月三十日止六個月

### 3. 分部資料 (續)

#### (b) 分部資產及負債 (續)

於二零二一年十二月三十一日

	製造業務 人民幣千元 (經審核)	珠寶新零售業務 人民幣千元 (經審核)	白銀交易業務 人民幣千元 (經審核)	總計 人民幣千元 (經審核)
<b>資產</b>				
分部資產	264,880	1,377,183	216,958	1,859,021
未分配公司資產				2,456
總資產				1,861,477
<b>負債</b>				
分部負債	361,992	123,035	125,080	610,107
未分配公司負債				18,063
總負債				628,170

#### (c) 其他分部資料

截至二零二二年六月三十日止期間

	製造業務 人民幣千元 (未經審核)	珠寶 新零售業務 人民幣千元 (未經審核)	白銀 交易業務 人民幣千元 (未經審核)	生鮮食品 零售業務 人民幣千元 (未經審核)	未分配 人民幣千元 (未經審核)	總計 人民幣千元 (未經審核)
計入分部損益或分部資產計量的金額：						
無形資產攤銷	(181)	-	(5,521)	-	-	(5,702)
物業、廠房及設備折舊	(6,171)	(2,402)	(574)	(36)	-	(9,183)
使用權資產折舊	(218)	(1,796)	(2)	-	(236)	(2,252)
按公平值計入其他全面收入之						
權益工具投資的公平值虧損	-	-	(14)	-	-	(14)
預期信貸虧損模式下的減值虧損						
撥備淨額	(45)	(3)	-	(261)	-	(309)
處置物業、廠房及設備虧損	(1,587)	(568)	-	-	-	(2,155)

## 3. 分部資料 (續)

### (c) 其他分部資料 (續)

截至二零二一年六月三十日止期間

	製造業務 人民幣千元 (未經審核)	珠寶 新零售業務 人民幣千元 (未經審核)	白銀 交易業務 人民幣千元 (未經審核)	未分配 人民幣千元 (未經審核)	總計 人民幣千元 (未經審核)
<b>計入分部損益或分部資產計量的金額：</b>					
無形資產攤銷	(181)	-	(5,177)	-	(5,358)
物業、廠房及設備折舊	(6,515)	(1,963)	(139)	(1)	(8,618)
使用權資產折舊	(218)	(3,104)	(2)	(533)	(3,857)
按公平值計入其他全面收入之					
權益工具投資的公平值虧損	-	-	(16)	-	(16)
預期信貸虧損模式下的減值虧損 (撥備) 撥回淨額	(115)	10,173	-	-	10,058
處置物業、廠房及設備收益	-	19	-	-	19
就物業、廠房及設備確認之減值虧損	(6,800)	-	-	-	(6,800)
撇銷存貨	(2,408,511)	-	-	-	(2,408,511)

### 地區資料

本集團的營運位於中國。截至二零二二年及二零二一年六月三十日止六個月，本集團的所有收入均於中國產生。

## 簡明綜合財務報表附註

截至二零二二年六月三十日止六個月

### 4. 收入

#### 分拆客戶合約收入

分部	截至六月三十日止六個月	
	二零二二年 人民幣千元 (未經審核)	二零二一年 人民幣千元 (未經審核)
—按貨品及服務類別		
<b>製造業務</b>		
—銀錠銷售	102,020	161,325
—鈀金銷售	—	1,448,152
—鉛錠銷售	—	57,472
—其他金屬副產品銷售	—	81,709
	102,020	1,748,658
<b>珠寶新零售業務</b>		
—黃金產品銷售	103,407	103,773
—白銀產品銷售	55,694	111,429
—有色寶石銷售	1,307	—
—寶石及其他珠寶產品銷售	541	705
	160,949	215,907
<b>白銀交易業務</b>		
—佣金收入	12,012	25,524
<b>生鮮食品零售業務</b>		
—生鮮食品銷售	677,337	—
<b>總計</b>	<b>952,318</b>	<b>1,990,089</b>

所有收入均於截至二零二二年及二零二一年六月三十日止六個月某一個時間點確認。

## 5. 所得稅 (抵免) 開支

	截至六月三十日止六個月	
	二零二二年 人民幣千元 (未經審核)	二零二一年 人民幣千元 (未經審核)
中國企業所得稅 (「 <b>企業所得稅</b> 」)		
— 本期間	518	7,551
— 過往期間 (超額撥備) 撥備不足	(1,340)	1,459
	(822)	9,010
期內遞延稅項	365	5,200
	(457)	14,210

於兩個期間內，本集團並無在中國以外任何司法權區納稅的應課稅溢利。

根據中國企業所得稅法 (「**企業所得稅法**」) 及其相關執行法規，本集團的中國附屬公司於兩個期間均須繳納法定稅率為25%的中國企業所得稅，惟本公司其中兩間附屬公司，即江西龍天勇被中國稅務機關確認為高新技術企業，因此其自二零一九年起至二零二一年可連續三年按15%的優惠稅率繳納中國企業所得稅 (須每三年審閱一次)。於本中期期間，上海華通鉑銀交易市場有限公司 (「**上海華通**」) 被確認為一家高新技術企業，因此其可連續三年 (自二零二零年起至二零二二年) 按15%的優惠稅率繳納中國企業所得稅 (須每三年審閱一次)。

於報告期末，本集團有未動用稅項虧損人民幣145,233,000元 (二零二一年十二月三十一日：人民幣88,037,000元)，可供抵銷未來利潤。未確認稅項虧損包括將於未來五年內各日期屆滿的虧損人民幣127,426,000元 (二零二一年十二月三十一日：人民幣70,899,000元)。其他虧損可無限期結轉。由於未來利潤難以預測，並無就有關稅項虧損確認遞延稅項資產。

根據企業所得稅法，自二零零八年一月一日起，就中國附屬公司賺取之利潤宣派而應付予非中國股東之股息會被徵收預扣稅。由於本集團可控制撥回暫時性差異之時間，且暫時性差異很可能於可預見將來不會撥回，因此並無於該等簡明綜合財務報表中就中國附屬公司於二零二二年六月三十日之保留溢利應佔之暫時性差異人民幣794.6百萬元 (二零二一年十二月三十一日：人民幣782.3百萬元) 計提遞延稅項撥備。

## 簡明綜合財務報表附註

截至二零二二年六月三十日止六個月

### 6. 期內虧損

	截至六月三十日止六個月	
	二零二二年 人民幣千元 (未經審核)	二零二一年 人民幣千元 (未經審核)
期內虧損經扣除 (計入) 下列各項後達致：		
已確認為開支的存貨成本	747,072	1,896,990
撇銷存貨	–	2,408,511
就物業、廠房及設備確認減值虧損	–	6,800
物業、廠房及設備的折舊	9,183	8,618
使用權資產的折舊	2,252	3,857
無形資產攤銷 (計入行政開支以及銷售及分銷開支)	5,702	5,358
銀行利息收入	(1,376)	(861)
匯兌虧損淨額	1,176	63
出售物業、廠房及設備的虧損 (收益)	2,155	(19)
出售一間附屬公司的收益	(18)	–
有關辦公場所、倉庫及零售店舖短期租賃的開支	1,609	2,901

## 簡明綜合財務報表附註

截至二零二二年六月三十日止六個月

### 7. 股息

於本中期期間，概無向本公司普通股股東支付、宣派或建議派付股息（截至二零二一年六月三十日止六個月：零）。本公司董事已決定不就兩個中期期間派付股息。

### 8. 每股虧損

本公司擁有人應佔每股基本及攤薄虧損乃基於以下數據計算得出：

	截至六月三十日止六個月	
	二零二二年 (未經審核)	二零二一年 (未經審核)
<b>虧損</b>		
用以計算每股基本及攤薄虧損之本公司擁有人應佔期內虧損（人民幣千元）	(29,948)	(2,394,372)
<b>股份數目</b>		
用以計算每股基本及攤薄虧損之普通股之加權平均數（千股）	1,781,344	1,628,400

截至二零二二年及二零二一年六月三十日止六個月，由於行使該等購股權的效果具有反攤薄性，計算每股攤薄虧損時並無假設行使本公司尚未行使購股權。

### 9. 物業、廠房及設備／使用權資產／無形資產的變動

於本中期期間，本集團收購價值人民幣709,000元之物業、廠房及設備，主要包括廠房及機器、汽車及辦公設備，（截至二零二一年六月三十日止六個月：人民幣22,726,000元，主要包括廠房及機器以及租賃改善工程）用作擴充生產規模及提高生產效率。

於本中期期間，本集團增加在建工程人民幣3,382,000元（截至二零二一年六月三十日止六個月：無），用於江西龍天勇樓宇的改善及提高生產效率。

於本中期期間，本集團出售廠房及機器、汽車及辦公設備，賬面總額為人民幣2,421,000元（截至二零二一年六月三十日止六個月：若干汽車，賬面總額為人民幣26,000元），獲取現金所得款項人民幣266,000元（截至二零二一年六月三十日止六個月：人民幣45,000元），產生出售虧損人民幣2,155,000元（截至二零二一年六月三十日止六個月：出售收益人民幣19,000元）。

## 簡明綜合財務報表附註

截至二零二二年六月三十日止六個月

### 9. 物業、廠房及設備／使用權資產／無形資產的變動(續)

於截至二零二一年六月三十日止六個月，就拆除不合規設施及建設合規設施的整改措施，若干廠房及設備被拆除及減值，因此，確認江西龍天勇物業、廠房及設備減值虧損約人民幣6,800,000元。於截至二零二二年六月三十日止六個月，並無產生該款項。

於截至二零二一年六月三十日止六個月，本集團訂立兩份新租賃協議，用作辦公場所及員工宿舍。於合約期限內，本集團須作出月固定付款。於租賃開始後，本集團確認人民幣9,057,000元使用權資產。於本中期間，本集團並無訂立新的租賃協議。

### 10. 收購非流動資產所付按金

	二零二二年 六月三十日 人民幣千元 (未經審核)	二零二一年 十二月三十一日 人民幣千元 (經審核)
收購廠房及設備所付按金 (附註)	4,591	1,294

附註：

該金額代表本集團就收購製造業務下的廠房及設備而支付的按金。未繳付金額披露為附註24所載資本承擔。

### 11. 存貨

於截至二零二一年六月三十日止六個月，江西龍天勇金額約為人民幣2,408,511,000元的若干原材料存貨，過往被提煉用作生產用途，但已被視為危險廢物，並被責令處置。因此，於損益確認撇銷存貨人民幣2,408,511,000元。於截至二零二二年六月三十日止六個月，並無產生該款項。



## 簡明綜合財務報表附註

截至二零二二年六月三十日止六個月

### 12. 貿易及其他應收款項

	二零二二年 六月三十日 人民幣千元 (未經審核)	二零二一年 十二月三十一日 人民幣千元 (經審核)
客戶合約的貿易應收款項	35,219	35,524
減：信貸虧損撥備	(12,708)	(12,018)
	22,511	23,506
其他應收款項、按金及預付款項	43,487	17,187
向供應商支付預付款項 (附註)	10,109	3,802
可收回增值稅 (「增值稅」)	31,884	24,540
	107,991	69,035

附註：

餘額為本集團製造業務及珠寶新零售業務下採購存貨的預付款項。

在接納任何新客戶前 (除以現金或信用卡結算的客戶外)，本集團根據客戶於業內的聲譽評估潛在客戶的信貸質素並訂定其信貸限額。本集團一般向其客戶授出0至90日的信貸期，並要求其客戶於貨品交付前墊付按金。

本集團於報告期末的貿易應收款項 (扣除信貸虧損撥備)，按發票日期呈列的賬齡分析如下：

	二零二二年 六月三十日 人民幣千元 (未經審核)	二零二一年 十二月三十一日 人民幣千元 (經審核)
0至30日	16,536	18,532
31至60日	1,843	1,981
61至90日	2,124	1,061
超過90日	2,008	1,932
	22,511	23,506

為降低信貸風險，本集團管理層已委派團隊負責釐定信貸限額、信用審批及其他監察程序，以確保採取跟進行動收回逾期債務。於截至二零二二年及二零二一年六月三十日止六個月貿易及其他應收款項的減值評估詳情載於附註13。

## 簡明綜合財務報表附註

截至二零二二年六月三十日止六個月

### 13. 預期信貸虧損模式下的減值虧損(撥備)撥回,淨額

	截至六月三十日止六個月	
	二零二二年 人民幣千元 (未經審核)	二零二一年 人民幣千元 (未經審核)
貿易應收款項確認的減值虧損(撥備)撥回,淨額	(309)	10,058

截至二零二二年六月三十日止六個月的簡明綜合財務報表中就貿易應收款項估計預期信貸虧損所用的釐定輸入數據以及假設及估計技巧的基準與編製本集團截至二零二一年十二月三十一日止年度之綜合財務報表所用者相同。

於釐定其他應收款項及按金的預期信貸虧損時,本集團管理層已考慮過往結算記錄、過往經驗以及屬合理及有理據支持的前瞻性資料的定量及定性資料。管理層認為,該等款項的信貸風險自初始確認以來並無顯著增加。截至二零二二年及二零二一年六月三十日止六個月,本集團評估其他應收款項及按金的預期信貸虧損並不重大,因此並無確認虧損撥備。

### 14. 受限制銀行結餘/已抵押銀行存款

受限制銀行結餘為本集團收取並持有由客戶於使用白銀交易平台進行貿易過程中所付之按金。該等客戶之款項存置於一個或以上銀行信託賬戶,並按現行市場利率計息。本集團已將客戶款項重新分類為受限制銀行結餘並於其他應付款項確認已收相應按金。然而本集團並未獲允許使用該等款項清付其自身債務,且目前並無用存款抵銷該等應付款項的可強制執行權利。

於二零二二年六月三十日,金額為人民幣89,900,000元(二零二一年十二月三十一日:人民幣40,000,000元)的已抵押銀行存款已作抵押,作為本集團應付票據之擔保(見附註15(i))。應付票據及銀行借款將於報告期末起一年內,且因此已抵押銀行存款被分類為流動資產。

## 簡明綜合財務報表附註

截至二零二二年六月三十日止六個月

### 15. 貿易、票據及其他應付款項

於報告期末，本集團貿易應付款項根據發票日期進行的賬齡分析如下：

	二零二二年 六月三十日 人民幣千元 (未經審核)	二零二一年 十二月三十一日 人民幣千元 (經審核)
貿易應付款項		
0至30日	6,266	10,242
31至60日	39	-
61至90日	36	917
超過90日	27,287	21,072
	33,628	32,231
其他應付款項及應計開支	98,091	72,037
應付票據 (附註i)	149,800	80,000
來自使用白銀交易平台收取的可退回按金	49,648	100,415
應付華通國際的款項 (附註ii)	19,238	19,278
增值稅及其他應付稅項	20,947	10,540
環境污染整改撥備	12,626	12,626
轉讓合約終止撥備 (附註iii)	7,413	8,222
	391,391	335,349

附註：

(i) 於二零二二年六月三十日，人民幣149,800,000元的應付票據以已抵押銀行存款作抵押。所有應付票據中，人民幣79,800,000元(二零二一年十二月三十一日：人民幣40,000,000元)的應付票據亦由金貓銀貓開曼的一間附屬公司及一名獨立第三方提供的公司擔保及一名獨立第三方持有的資產作抵押(二零二一年十二月三十一日：由本公司董事陳萬天先生作個人擔保及由賬面值為人民幣6,466,000元的機器作抵押)。所有應付票據均向製造業務分部的供應商發行。

(ii) 華通國際為本集團持有18%權益之公司且入賬列作按公平值計入其他全面收入的權益工具。該款項為非貿易性質、無抵押、免息及按要求償還。

(iii) 於二零一八年九月，本集團旗下一間間接非全資附屬公司湖州白銀置業有限公司(「湖州白銀」)就收購中國湖州一塊土地的土地使用權(「收購事項」)與湖州市南太湖新區管理委員會(「委員會」)及湖州市自然資源和規劃局(「湖州市局」)訂立一份轉讓合約(「該合約」)。土地使用權的總代價為人民幣285,000,000元。

於二零二零年六月二十九日及三十日，湖州白銀與委員會及湖州市局訂立一份終止協議(「終止協議」)，並與委員會訂立一份補償協議，據此，委員會及湖州市局同意終止該合約；及委員會同意退還已收按金人民幣270,875,000元(「補償金額」)及(i)補償本集團對土地進行的勘探，設計及建築工程而產生的資本開支及其他開支；及(ii)補償本集團另一間間接非全資附屬公司已支付的若干稅項。

於二零二一年十二月三十一日，本集團已就收購事項支付總額人民幣290,094,000元及已全額收到補償金額。然而，於二零二二年六月三十日，本集團仍未支付於終止收購事項之前已產生前期建設成本人民幣7,413,000元(二零二一年十二月三十一日：人民幣8,222,000元)。

購買貨品及分包成本的信貸期一般介乎1至90日。本集團已制定金融風險管理政策以確保所有應付款項償還。

## 簡明綜合財務報表附註

截至二零二二年六月三十日止六個月

### 16. 應付一間附屬公司非控股權益款項

該款項為非貿易性質、無抵押、免息及按要求償還。

### 17. 銀行借貸

於截至二零二二年六月三十日止六個月，本集團續期現有銀行借貸人民幣79,340,000元、籌得新銀行借款人民幣306,981,000元(截至二零二一年六月三十日止六個月：人民幣164,500,000元)及通過收購一間附屬公司獲得銀行借款人民幣3,795,000元，其中本集團已於本中期期間償還銀行借款人民幣170,160,000元(截至二零二一年六月三十日止六個月：人民幣117,500,000元)。

該等款項由：(i)本集團若干資產；(ii)本公司董事陳萬天及其配偶提供的個人擔保及所持有物業；(iii)一家供應商及獨立第三方之公司擔保及若干資產作抵押及／或擔保。

於二零二二年六月三十日，銀行借款人民幣226,956,000元(二零二一年十二月三十一日：人民幣220,000,000元)按固定年利率介乎4.63%至14.40%(二零二一年十二月三十一日：5.25%)計息及人民幣223,000,000元(二零二一年十二月三十一日：人民幣10,000,000元)按最優惠貸款年利率加0.96%至2.80%(二零二一年十二月三十一日：最優惠貸款年利率加2.68%)計息。

### 18. 股本

	股份數目	股本	
		千港元	人民幣千元
每股面值0.01港元的普通股：			
<b>已授權</b>			
於二零二一年一月一日、二零二一年六月三十日、 二零二一年十二月三十一日、二零二二年一月一日及 二零二二年六月三十日	3,000,000,000	30,000	24,386
<b>已發行</b>			
於二零二一年一月一日、二零二一年六月三十日、 二零二一年十二月三十一日及二零二二年一月一日	1,628,400,589	16,285	13,284
認購股份(附註)	325,680,117	3,257	2,651
二零二二年六月三十日	1,954,080,706	19,542	15,935

附註：於截至二零二二年六月三十日止六個月，本公司向三名獨立認購人共計發行325,680,117股新股，認購價為每股認購股份0.59港元。

於二零二二年六月三十日，根據該計劃已授出但未行使的購股權所涉及的股份數目為151,950,000股(二零二一年六月三十日：151,950,000股)，佔本公司於報告期間末已發行股份7.78%(二零二一年六月三十日：9.33%)。所有購股權已歸屬且相關開支於過往年度損益確認。

## 19. 購股權計劃

本公司擁有於二零一二年十二月五日採納的購股權計劃（「計劃」）及於二零一五年四月二十一日採納的新購股權計劃（「新計劃」）。

於截至二零二二年六月三十日止六個月，計劃項下沒有購股權（截至二零二一年六月三十日止六個月：1,200,000份）失效。於截至二零二二年及二零二一年六月三十日止六個月，並無授出或行使任何購股權。

於二零二二年六月三十日，計劃項下尚未行使購股權為70,950,000份（二零二一年十二月三十一日：72,150,000份），及新計劃項下尚未行使購股權為81,000,000份（二零二一年十二月三十一日：81,000,000份）。

有關購股權計劃的進一步詳情載於本集團截至二零二一年十二月三十一日止年度之綜合財務報表。

## 20. 資產抵押

於報告期末，本集團已抵押下列賬面值的資產，以為一般銀行融資作抵押。

	二零二二年 六月三十日 人民幣千元 (未經審核)	二零二一年 十二月三十一日 人民幣千元 (經審核)
物業、廠房及設備	58,135	67,415
租賃土地（計入使用權資產）	16,175	16,326
已抵押銀行存款	89,900	40,000
	164,210	123,741

## 21. 關連方披露

### (i) 關連方交易及結餘

除簡明綜合財務報表其他章節所披露者外，本集團於兩個期間均無與關連方有任何其他交易及結餘。

### (ii) 主要管理人員之薪酬

本集團董事及主要管理成員之酬金如下：

	截至六月三十日止六個月	
	二零二二年 人民幣千元 (未經審核)	二零二一年 人民幣千元 (未經審核)
薪金及其他津貼	1,999	1,579
退休福利計劃供款	29	16
	2,028	1,595

# 簡明綜合財務報表附註

截至二零二二年六月三十日止六個月

## 22. 收購一間附屬公司

於二零二一年十二月三十一日，深圳國金通寶有限公司（「深圳國金通寶」，金貓銀貓集團的全資附屬公司及本集團的非全資附屬公司）、布瑞克（蘇州）農業互聯網股份有限公司（「布瑞克蘇州」，作為江蘇農牧人電子商務股份有限公司（「江蘇農牧人」）的現有股東）、蘇州農購道合投資管理中心（有限合夥）（「蘇州農購道合」，作為江蘇農牧人的現有股東）、孫彤先生（作為布瑞克蘇州和蘇州農購道合的實際控制人）及江蘇農牧人簽訂投資協議，據此，本集團將獲得江蘇農牧人51%的實際所有權，現金代價為分兩期以現金向江蘇農牧人注資人民幣26,000,000元。

江蘇農牧人為一間於中國註冊成立的股份有限公司。江蘇農牧人為「農牧人」S2B2C（供應鏈—商戶—顧客）平台的開發商及運營商，該平台於中國進行生鮮食品的線上線下一體化銷售，以及為中國涉農供應鏈企業、中小商家提供相關電子平台和品牌及SaaS（軟件即服務）服務。

於二零二二年一月十日，深圳國金通寶向江蘇農牧人作出第一期注資人民幣6,000,000元。第二期人民幣20,000,000元預期於二零二二年五月三十一日或之前支付。於二零二二年一月十日，投資協議項下的全部先決條件已獲達成，因此投資協議完成已作實。於二零二二年四月二日，再向江蘇農牧人作出第二期注資人民幣20,000,000元中的人民幣3,000,000元。董事認為，餘下代價人民幣17,000,000元的支付時間將取決於江蘇農牧人的實際資金需求。

人民幣千元  
(未經審核)

### 通過注資支付代價

已付現金代價	9,000
應付現金代價	17,000
	<b>26,000</b>

### 於收購日期收購的資產及確認的負債(按暫定基準釐定)：

物業、廠房及設備	158
存貨	165
貿易及其他應收款項	109,166
銀行結餘及現金	10,398
貿易及其他應付款項	(88,307)
應付非控股權益款項	(4,692)
銀行借款	(3,795)
	<b>23,093</b>

## 22. 收購一間附屬公司 (續)

人民幣千元  
(未經審核)

### 收購商譽

擬支付代價	26,000
加：非控股權益	11,316
減：所收購淨資產	(23,093)
	<b>14,223</b>

### 收購產生的現金流入淨額

已付現金代價	(9,000)
所收購銀行結餘及現金	10,398
	<b>1,398</b>

非控股權益按非控股權益所佔上述江蘇農牧人可辨認淨資產暫定公允價值的比例計量。

收購事項產生之暫時商譽乃按暫時基準釐定，原因為本集團正在完成識別個別無形資產及獨立估值，以評估所收購之可識別資產之暫時公平值。其可於首個會計年度（不得超過收購日期起計一年）完結後予以調整。

預期收購產生的商譽為不可扣稅。

## 簡明綜合財務報表附註

截至二零二二年六月三十日止六個月

### 23. 金融工具之公平值計量

#### 公平值計量及估值過程

本集團部分金融資產於各報告期末按公平值計量。下表提供此等金融資產公平值的釐定方法（特別是所用估值技術及輸入數據）之資料，以及根據公平值計量之輸入數據的可觀察程度而將公平值計量分類歸入公平值等級之層級（第一至三級）之資料。

- 第一級公平值計量指以在活躍市場就相同資產取得之報價（未經調整）所進行之計量；
- 第二級公平值計量指以第一級報價以外之資產之可觀察輸入數據，無論是直接（即價格）或間接（即按價格推算）所進行之計量；及
- 第三級公平值計量指並非根據可觀察市場數據之資產輸入數據（不可觀察輸入數據）之估值技術所進行之計量。

#### 本集團以經常性基準按公平值計量之金融資產之公平值

金融資產	於二零二二年	於二零二一年	公平值等級	估值技術及主要輸入數據	重大不可觀察輸入數據
	六月三十日 之公平值 人民幣千元 (未經審核)	十二月三十一日 之公平值 人民幣千元 (經審核)			
按公平值計入其他全面 收入之權益工具	7,363	7,377	第三級	經調整資產淨值法—此法使用應佔 資產淨值獲得自華通國際所有權 取得的預期未來經濟利益的現值。	就利用未經調整資產淨值 估值的按公平值計入其他 全面收入之權益工具而言

#### 按公平值計入其他全面收入的權益工具的第三級公平值計量對賬

	二零二二年 人民幣千元	二零二一年 人民幣千元
於一月一日（經審核）	7,377	7,407
於其他全面開支的未變現虧損	(14)	(16)
於六月三十日（未經審核）	7,363	7,391



## 23. 金融工具之公平值計量 (續)

### 本集團並非以經常性基準按公平值計量之金融資產及金融負債之公平值

本公司董事認為，簡明綜合財務報表內按攤銷成本入賬的金融資產及金融負債賬面值與其於報告期末的公平值相若。

## 24. 資本承擔

	二零二二年 六月三十日 人民幣千元 (未經審核)	二零二一年 十二月三十一日 人民幣千元 (經審核)
已訂約但未於簡明綜合財務報表撥備的有關收購物業、廠房及設備的資本開支	7,259	9,099

## 25. 主要非現金交易

截至二零二一年六月三十日止六個月，本集團已訂立兩份新的辦公場所及員工宿舍使用租賃協議，為期2年。於租賃開始時，本集團已確認使用權資產人民幣9,057,000元及租賃負債人民幣9,057,000元。於本中期期間，本集團並無主要非現金交易。

## 26. 報告期後事項

於截至二零二二年六月三十日止期間之後，江西龍天勇繼續進行建設工程，其中已完成安裝海綿鈹生產線的設施。於上述該報告書獲正式批覆之後，江西龍天勇已對海綿鈹生產線進行持續的調試及試運行，而海綿鈹生產線自二零二二年八月二十五日起正式投入商業規模運行。