

香港交易及結算所有限公司及香港聯合交易所有限公司對本公佈的內容概不負責，對其準確性或完整性亦不發表任何聲明，並明確表示，概不就因本公佈全部或任何部份內容而產生或因倚賴該等內容而引致的任何損失承擔任何責任。



MMG LIMITED

五礦資源有限公司

(於香港註冊成立之有限公司)

(股份代號：1208)

截至二零二二年九月三十日止三個月之

第三季度生產報告

本公佈乃根據香港聯合交易所有限公司證券上市規則（上市規則）第 13.09 條及證券及期貨條例（香港法例第 571 章）第 XIVA 部下的內幕消息條文（定義見上市規則）而發出。

五礦資源有限公司（本公司或 MMG）董事會（董事會）欣然提供截至二零二二年九月三十日止三個月之第三季度生產報告。

隨文附奉該報告。

承董事會命

五礦資源有限公司

暫代行政總裁兼執行董事

李連鋼

香港，二零二二年十月二十日

於本公佈日期，董事會由七名董事組成，包括一名執行董事李連鋼先生；三名非執行董事焦健先生（董事長）、張樹強先生及徐基清先生；及三名獨立非執行董事 Peter William Cassidy 博士、梁卓恩先生及陳嘉強先生。

二零二二年第三季度生產報告

LAS BAMBAS					
	二零二二年 第三季度	二零二二年 第三季度 相比 二零二一年 第三季度	二零二二年 第三季度 相比 二零二二年第 二季度	二零二二年 年初至今	二零二二年 年初至今 相比 二零二一年 年初至今
精礦含金屬量					
銅 (噸)	80,734	1%	152%	181,743	-19%
鉬 (噸)	991	-28%	151%	2,315	-43%

KINSEVERE					
	二零二二年 第三季度	二零二二年 第三季度 相比 二零二一年 第三季度	二零二二年 第三季度 相比 二零二二年第 二季度	二零二二年 年初至今	二零二二年 年初至今 相比 二零二一年 年初至今
電解銅 (噸)	14,574	25%	19%	36,663	0%

DUGALD RIVER					
	二零二二年 第三季度	二零二二年 第三季度 相比 二零二一年 第三季度	二零二二年 第三季度 相比 二零二二年第 二季度	二零二二年 年初至今	二零二二年 年初至今 相比 二零二一年 年初至今
精礦含金屬量					
鋅 (噸)	49,229	2%	18%	128,816	-6%
鉛 (噸)	6,405	17%	35%	14,895	-4%

ROSEBERY					
	二零二二年 第三季度	二零二二年 第三季度 相比 二零二一年 第三季度	二零二二年 第三季度 相比 二零二二年第 二季度	二零二二年 年初至今	二零二二年 年初至今 相比 二零二一年 年初至今
精礦含金屬量					
鋅 (噸)	11,677	-13%	-1%	35,341	-31%
鉛 (噸)	4,086	-21%	-12%	13,410	-29%
銅 (噸)	293	7%	32%	767	-33%

摘要

- 二零二二年第三季度可記錄總工傷事故頻率（TRIF）為每百萬工作小時 1.41，而年初至今 TRIF 為 1.46。
- 銅總產量（電解銅加銅精礦含銅）為95,601噸，較第二季度增加115%，而Las Bambas及Kinsevere實現年初至今表現最好的運營季度。
- 在目前由政府領導的對話過程中，Las Bambas已與六個社區當中的四個達成協議，現時將著手落實有關協議。與其他兩個社區即Fuerabamba和Huancuire的對話仍在繼續，相關過程將進一步延續至二零二二年十二月。
- 與Huancuire社區的談判對於Las Bambas仍然是一項重點工作，與該社區達成全面協議對於Chalcobamba礦坑的可持續開發至關重要。
- 於二零二二年九月三十日，Las Bambas銅精礦含銅的庫存減至大約45,000噸，季內重載道路受阻減少，令銅銷量達至101,626噸（應付金屬量），而產量為80,734噸。
- Kinsevere 擴建項目進展順利，承包商陸續進場，鈷選廠的土木工程正在進行。
- 鋅總產量為60,906噸，較第二季度增加14%，Dugald River生產亦為年內表現最好的一季，Rosebery生產維持穩定。
- 現時預計二零二二年全年銅產量約為300,000噸，較先前修訂的指導範圍高出10,000噸，乃由於Las Bambas六月生產重啟後產量爬坡優於預期。
- 預計二零二二年全年鋅產量介於220,000至235,000噸。

商品價格、市場營銷及銷售

商品價格、市場營銷及銷售						
	季度—平均			季度—收盤		
	二零二二年 第三季度	二零二二年 第二季度	二零二二年 第一季度	二零二二年 第三季度	二零二二年 第二季度	二零二二年 第一季度
金屬價格						
銅 (美元/噸)	3.51	4.31	4.53	3.47	3.74	4.69
金 (美元/盎司)	1,730	1,872	1,877	1,672	1,815	1,933
鉛 (美元/噸)	0.90	1.00	1.06	0.86	0.87	1.10
鉬 (美元/噸)	16.12	18.37	19.08	18.23	17.08	19.30
銀 (美元/盎司)	19.23	22.60	24.01	19.02	20.42	24.82
鋅 (美元/噸)	1.48	1.78	1.70	1.35	1.47	1.93

資料來源：鋅、鉛及銅：倫敦金屬交易所*¹ 現金結算價；鉬：普氏能源資訊；金及銀：倫敦金銀市場協會。

銅價及銅精礦市場

在宏觀經濟前景疲弱及強勢美元的背景下，第三季度倫敦金屬交易所銅價下跌。季度平均價為 7,745 美元/噸，較第二季度降低 18.6%。市場現今展望中國在二零二二年十月十六日舉行重要的中國共產黨第二十次全國代表大會後有可能出台刺激措施或穩定性政策。此舉連同美聯儲放慢加息步伐，或會對第四季度的價格提供部分支撐。

貴金屬價格亦因強勢美元而受壓。平均金及銀價較第二季度分別下降 7.6% 及 14.9%。

銅精礦市場方面，二零二二年第三季度平均銅現貨加工費/精煉費為每噸 72.1 美元/每磅 7.21 美仙。中國主要銅冶煉廠 (CSPT) 已就二零二二年第四季度的銅加工費/精煉費設定底價，為每噸 93 美元/每磅 9.3 美仙，較第三季度高 16%。

鋅及鉛價以及精礦市場

由於對全球各央行致力於應對持續通漲，導致經濟衰退的擔憂，季內市場情緒愈見悲觀，和其他商品的走向一致，倫敦金屬交易所第三季度鋅平均價為 3,271 美元/噸，較第二季度下降 16.4%。然而，鋅市場的基本面紮實，具備價格高企的環境。能源價格高企，致使歐洲多間冶煉廠處於維護狀態。在中國，熱浪和乾旱影響水力發電的水供應，亦對鋅生產造成不利影響。由於實施限電措施，中國多間大型冶煉廠已縮減生產。產量減少導致倫敦金屬交易所及中國上海期貨交易所的金屬庫存減少，致使金屬溢價創新高。

倫敦金屬交易所第三季度鉛平均價為 1,976 美元/噸，較第二季度下降 10.1%。與鋅的情況類似，季內全球市場情緒悲觀，超過了鉛穩健的基本面。然而，鉛的需求仍然強勁，尤其是在西方市場。倫敦金屬交易所及中國上海期貨交易所的庫存處於相對較低水平。全球普遍面臨氣溫兩極化，導致對鉛的需求上升，乃由於極端氣候使鉛酸電池的替換增加，而鉛酸電池是目前為止鉛金屬最主要的終端應用。

鋅精礦的現貨加工費於第三季度臨近結束時上升。歐洲更多鋅冶煉廠宣佈關閉及中國冶煉生產因限電而減少均導致更多精礦流入現貨市場。

¹ 本報告所用倫敦金屬交易所數據已獲倫敦金屬交易所許可；倫敦金屬交易所並無參與亦毋須就有關該數據對任何第三方負責；且第三方不可進一步分發該數據。

鉛精礦的現貨加工費於第三季度期間下降。冶煉廠的需求仍然強勁，乃由於鉛冶煉生產不像鋅生產一樣受到歐洲／中國的電力問題影響。礦現貨需求主要受到倫敦金屬交易所與中國上海期貨交易所鉛價套利於三季度收窄的影響。

臨時定價

下表載列於二零二二年九月底已出售但維持臨時定價的含金屬量概要，以及預期開出最終定價發票時釐定最終平均定價的月份。

	二零二二年十月一日待定價				總計
	二零二二年 十月	二零二二年 十一月	二零二二年 十二月	二零二三年 一月	
銅（噸）	23,376	37,930	30,994	37,609	129,909
金（盎司）	12,128	2,288	2,035		16,451
鉛（噸）	2,674		2,788		5,462
鉬（噸）	855,837		91,151		946,988
銀（盎司）	775,025	165,098	227,144		1,167,268
鋅（噸）	17,213	9,055	4,334		30,602

運營

LAS BAMBAS

LAS BAMBAS					
	二零二二年 第三季度	二零二二年 第三季度 相比二零二一年 第三季度	二零二二年 第三季度 相比二零二二年 第二季度	二零二二年 年初至今	二零二二年 年初至今 相比二零二一年 年初至今
銅 (噸)	80,734	1%	152%	181,743	-19%
鉬 (噸)	991	-28%	151%	2,315	-43%

第三季度表現

Las Bambas 於第三季度生產 80,734 噸銅精礦含銅，季內運營中斷減少導致季度產量為年內最高。產量較第二季度增加 152%，且與去年同期相當。

運營不再受阻令採礦量大幅增加，剝採廢石亦有同樣情況，總礦石開採量達到 56.5 百萬噸（相對先前季度增加 201%）。嚴格遵照採礦計劃亦有助於在 Ferrobamba 獲得更高品位的礦石。

磨礦品位由 0.66% 上升至 0.75%，更為有利的礦石特性亦使平均回收率由第二季度的 84.9% 上升至 85.6%。

有關社區及物流運輸的最新資料

MMG 仍然致力與秘魯政府及社區成員緊密合作，以審視其承諾，並進行透明及建設性對話。於第三季度，本公司在對話過程中取得重大進展。截至本報告日期，MMG 已與六個社區當中的四個達成協議，現時將著手落實有關協議。與餘下兩個社區（即 Fuerabamba 及 Huancuire）的對話仍在繼續，政府再次將相關進程延期至二零二二年十二月，本公司對屆時可就 Las Bambas 的持續發展達成更持久的協議保持樂觀。

與重載道路沿線社區的對話過程亦繼續進行，而季內重載道路物流走廊受阻次數亦減少。此舉使礦山的銅精礦庫存減少至約 45,000 噸含銅金屬量（於二零二二年六月三十日為 74,000 噸）。

展望

經歷運營表現強勁的一季後，Las Bambas 現預期於二零二二年生產約 250,000 噸銅精礦含銅，超過先前修訂的指導產量 240,000 噸。產量提升主要由於社區抗議活動後礦山於二零二二年六月重啟生產，之後產量爬坡進度優於預期，且預計第四季度可維持目前強勁的運營表現（倘運營不再發生長期中斷）。

全年 C1 成本現預期為 1.60 美元/磅至 1.65 美元/磅，較先前範圍（1.50 美元/磅至 1.60 美元/磅）上升，主要由於開採順序調整以彌補 Chalcobamba 的持續延遲導致開採成本資本化減少，副產品抵扣減少以及行業成本總體上升。

為 Las Bambas 的社區挑戰尋找一個可持續且以對話為基礎的解決方案仍然是我們的重中之重，這也是進一步挖掘這座世界級資產潛力的關鍵所在。MMG 致力於與社區及政府緊密合作以改進目前的進程，確保社區及地區的發展優先項目與 Las Bambas 的發展計劃密切相關。倘與 Huancuire 社區達成持久協議，Las Bambas 將立即重啟 Chalcobamba 礦坑開發，Las Bambas 銅產量有望大幅提升。

KINSEVERE

	KINSEVERE				
	二零二二年 第三季度	二零二二年 第三季度 相比二零二一年 第三季度	二零二二年 第三季度 相比二零二二年 第二季度	二零二二年 年初至今	二零二二年 年初至今 相比二零二一年 年初至今
電解銅 (噸)	14,574	25%	19%	36,663	0%

第三季度表現

Kinsevere 於二零二二年第三季度生產 14,574 噸電解銅，為年內產量最高的一季，較二零二二年第二季度增加 19%。

採礦爬坡及處理來自 Kinsevere 中央礦坑的礦石，減少了對較低品位礦堆的依賴，後者曾對二零二二年上半年的表現造成影響。平均磨礦品位增加至 2.44%（相比第二季度為 2.06%），而選廠表現仍然強勁，選礦回收率達到 96.5%，超過二零二二年上半年的平均值 96.1%。

展望

產量預計於第四季度繼續上升，乃由於礦石品位提升及回收率穩定。預期二零二二年的電解銅產量將處於指導範圍 45,000 至 50,000 噸的上端。

與先前指導一致，預期 C1 成本介乎 2.50 美元/磅至 2.80 美元/磅，下半年的產量較高，部分被行業成本上升所抵銷。

Kinsevere 擴建項目建設（KEP），包括過渡至開採及處理硫化礦及開始鈷的生產，正在進行中。建設承包商已進駐礦山，而鈷選廠的土木工程已展開。目前正在生產長週期設備，選廠及焙燒廠建設的主要工程合同已簽訂。Kinsevere 下一階段的開發將使 Kinsevere 礦山年限至少延長 13 年，倘全面投產，將可使年總產量達至電解銅約 80,000 噸及氫氧化鈷含鈷介乎 4,000 至 6,000 噸。預期於二零二三年第四季度生產首批鈷，及於二零二四年第三季度生產首批從硫化物給料的銅。

在穩定運營情況下，預期產量提升及副產品鈷抵扣可使礦山的 C1 成本降低約 25%，使 Kinsevere 的成本處於全球成本曲線的下半部分。

Sokoroshe II 及 Nambulwa 更新

於二零二二年七月一日，在 Sokoroshe II 租賃地區工作的 MMG 人員被武裝人員趕離，這些武裝人員聲稱 Gécamines 已就該地區與第三方簽訂了兩份研究協議。MMG 持續被拒進入 Sokoroshe II 租賃地區。MMG 最近亦得悉第三方已開始在礦山進行預剝離，有關行動違反剛果法律。

於二零二二年九月十六日，MMG 位於剛果民主共和國（剛果）Nambulwa 的採礦租賃區遭武裝人員佔領，這些武裝人員聲稱即使 MMG 已對該租賃擁有註冊權益，惟國有開採公司 Gécamines 已就該地區與第三方簽訂了研究協議。MMG 僱員及承包商已於二零二二年九月二十三日自該礦區撤離。在地方政府的支持下，MMG 人員自二零二二年九月二十八日起可重返礦區並繼續工作，然而武裝人員仍然留在礦區。

MMG 已與 Gécamines 就 Sokoroshe II 及 Nambulwa 簽訂了採礦租賃協定，該租賃已於官方採礦登記處登記。Kinsevere 擬開採 Sokoroshe II 及 Nambulwa，以作為 Kinsevere 擴建項目以及 Kinsevere 未來開發的一部分。

MMG 繼續向 Gécamines 和剛果礦業部提出正式申請，要求撤銷 Gécamines 與第三方訂立的新協議，趕離礦山內的武裝人員及第三方，以使 MMG 得以繼續有關工作。MMG 就 Gécamines 意圖中止或聲稱違反與 MMG 簽署的關於 Sokoroshe II、Nambulwa 及 Mwepu 礦區的協議，提出異議。

由於這些採礦租賃區對 Kinsevere 擴建項目的未來發展至關重要，亦會影響 Kinsevere 礦山的未來成功。針對 Gécamines 所採取的行動，本公司計劃採取一切必要行動以捍衛其合法權利，並將於國際商會申請國際仲裁。

DUGALD RIVER

DUGALD RIVER					
	二零二二年 第三季度	二零二二年 第三季度 相比 二零二一年 第三季度	二零二二年 第三季度 相比 二零二二年 第二季度	二零二二年 年初至今	二零二二年 年初至今 相比 二零二一年 年初至今
精礦含金屬量					
鋅 (噸)	49,229	2%	18%	128,816	-6%
鉛 (噸)	6,405	17%	35%	14,895	-4%

第三季度表現

Dugald River 於第三季度生產 49,229 噸鋅精礦含鋅，產量為 18 個月以來最高的一季，較上一季度增加 18%。

運營表現改善乃由於勞動力供應逐漸穩定及鋅回收率創新高 (90.1%)。可用勞動力受到先前季度新冠病毒及該地區普遍勞動力短缺的影響。然而，在承包商夥伴於合同最終階段的大力支持下，第三季度的採礦量增加 11%。選廠表現持續強勁並不斷改善，鋅回收率創季度新高，而鉛回收率亦創兩年新高。

展望

預期 Dugald River 於二零二二年生產 170,000 至 180,000 噸鋅精礦含鋅。

C1 成本預期為 0.85 美元/磅至 0.95 美元/磅。成本上升乃由於能源價格上升，預期被副產品產量增加及在礦山及選廠進行一系列生產優化活動所抵銷。

ROSEBERY

ROSEBERY					
	二零二二年 第三季度	二零二二年 第三季度 相比 二零二一年 第三季度	二零二二年 第三季度 相比 二零二二年 第二季度	二零二二年 年初至今	二零二二年 年初至今 相比 二零二一年 年初至今
精礦含金屬量					
鋅 (噸)	11,677	-13%	-1%	35,341	-31%
鉛 (噸)	4,086	-21%	-12%	13,410	-29%
銅 (噸)	293	7%	32%	767	-33%

第三季度表現

Rosebery 於第三季度生產鋅精礦含鋅 11,677 噸，大體與第二季度相當，惟較二零二一年同期減少 13%。產量較去年同期減少，主要由於磨礦品位較低（鋅 6.1% 相較 6.6%），乃由於在岩土工程模型和採礦計劃評估完成後繼續對採礦順序進行調整。

臨近第三季度結束時，採礦量及礦石品位開始回升，因新冠病毒導致的缺勤情況減少，從而可以更好按照採礦計劃執行。該趨勢有望持續到本年度第四季度。

展望

Rosebery 預期於二零二二年生產介乎 50,000 至 55,000 噸鋅精礦含鋅，較之前指導有所減少，乃由於年初新冠疫情對勞動力的影響以及第二及第三季度調整採礦順序所致。

由於產量減少及副產品價格下跌，Rosebery 全年 C1 成本預期介乎 0.25 美元／磅 至 0.35 美元／磅。

地球科學及勘探發現

LAS BAMBAS

於二零二二年第三季度持續的鑽探工作包括位於 Ferrobamba 深部以及 Ferrobamba 東部的矽卡岩及斑岩銅礦化。已編錄所有岩芯，並且樣品化驗分析正在進行中。

Ferrobamba 深部

季內在 Ferrobamba 深部目標已完成 12 個鑽孔共 8,108 米進尺。此鑽探工程用作驗證目前在露天礦山開採的較高品位礦化在深部延伸。目標礦化可能作為深化現有露天礦坑或為未來地下採礦提供礦石。概念證明研究將於二零二二年完成。有待進行岩芯樣品分析。

Ferrobamba 東部

於二零二二年第三季度，已於 Ferrobamba 東部項目完成了一個鑽孔（198 米進尺）。此鑽探工作的目標為沿 Ferrobamba 礦坑東部邊緣礦化的延伸部分。



圖 1：Las Bambas 儲量及資源量位置採礦特許權及 Ferrobamba 深部以及 Ferrobamba 東部勘探目標簡圖。

KINSEVERE

於二零二二年第三季度，Kinsevere 的勘探活動繼續集中於開發 Kinsevere 礦山周圍約 50 公里範圍內的衛星銅礦床（「RAD50」），其可能適合在 Kinsevere 選廠進行經濟利用及加工，以及於 Tshangalele 的勘探區項目進行鑽探工作。

第三季度的勘探活動包括為優化礦坑設計及改善資源置信度而於 Mwepu 主礦床進行岩土工程及資源鑽探；於 Kimbwe Kafubu 進行資源圈定鑽孔，以及在 Kamafesa 及 Tshangalele 項目進行反向循環勘探鑽孔。本季度，這些勘探區共完成 39 個鑽孔合共 7,023 米進尺。

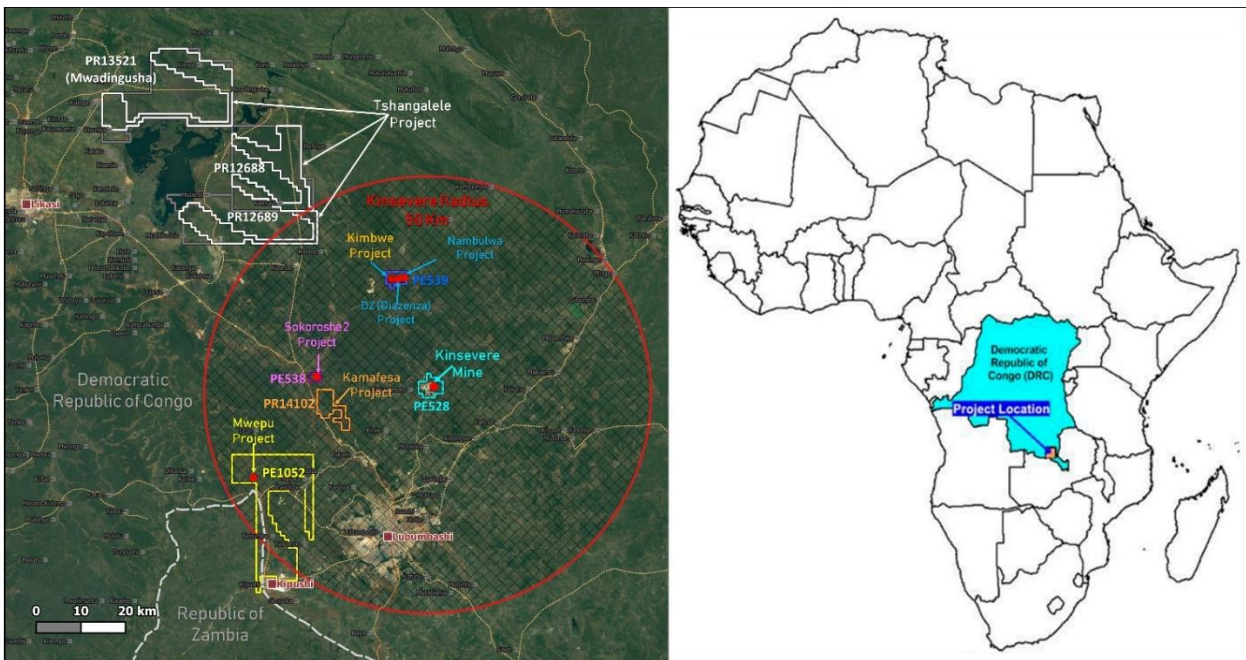


圖 2: 二零二二年剛果項目的分佈地圖。

DUGALD RIVER

礦內資源

地下金剛石鑽機繼續集中於提高未來三年計劃採礦面的置信度。第三部地下鑽機已於二零二二年七月尾投入使用。本季度該等鑽機已完成鑽探 27,968 米進尺，並計劃於未來三個月繼續鑽探 2E、3E、4D 及 5C 勘探區。

近礦增長

本季度，地表鑽探已完成了五個鑽孔合共 4,975 米進尺。於已知的 Dugald River 鋅—鉛—銀 (Zn-Pb-Ag) 礦脈的延伸勘探區 A 區塊的鑽探工程經已完成。Z 銅 (Cu) 目標的鑽探工程正在進行，已完成一個鑽孔，未來三個月將鑽探另外四個鑽孔。

ROSEBERY

第二季度的礦內鑽探集中於資源轉換及增長鑽探。於 H、上 V 南部及 Z 南部礦脈的增長工作持續開展；於 AB 礦體的鑽探工作已完成；於 U 及 T 礦脈的資源圈定已完成；P 礦脈的少量資源轉換已於季初完成。鑽探活動區域可參考圖 3。

於第三季度，繼續對 V 礦脈進行鑽探。52Y 平台已向北延伸 200 米以使 Z 礦脈的額外鑽探工作得以在二零二三年繼續。鑽探活動區域可參考圖 4。

在 Sterling 及 Oak 勘探區 Rosebery 斷層西部的增長鑽探繼續，並發現硫化鐵連同少量鋅礦化，突顯在西部領地的潛力。二零二三年已計劃主要集中在 West Rosebery 勘探區（包括 Perseus、Sterling、Oak 及 Bastyan）（圖 5）。

在 Jupiter 勘探區 Rosebery 以南 6 公里重新開展地表鑽探，以測試過往 Jupiter 及 Hercules 礦山所在的地層學。

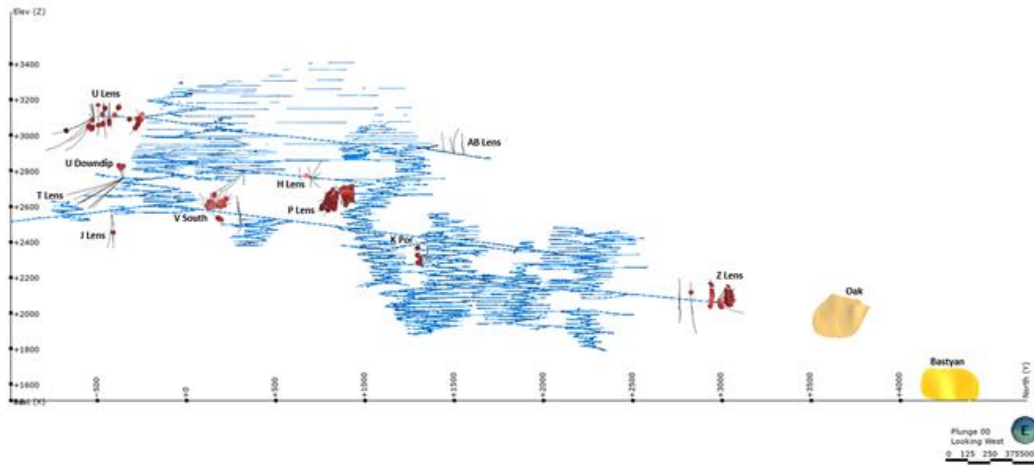


圖 3：Rosebery 礦山長剖面—西向，顯示二零二二年第二季度已鑽探的鑽孔位置連同已開採開拓區域（藍色）。Oak 及 Bastyan 勘探區以著色的目標線框表示。

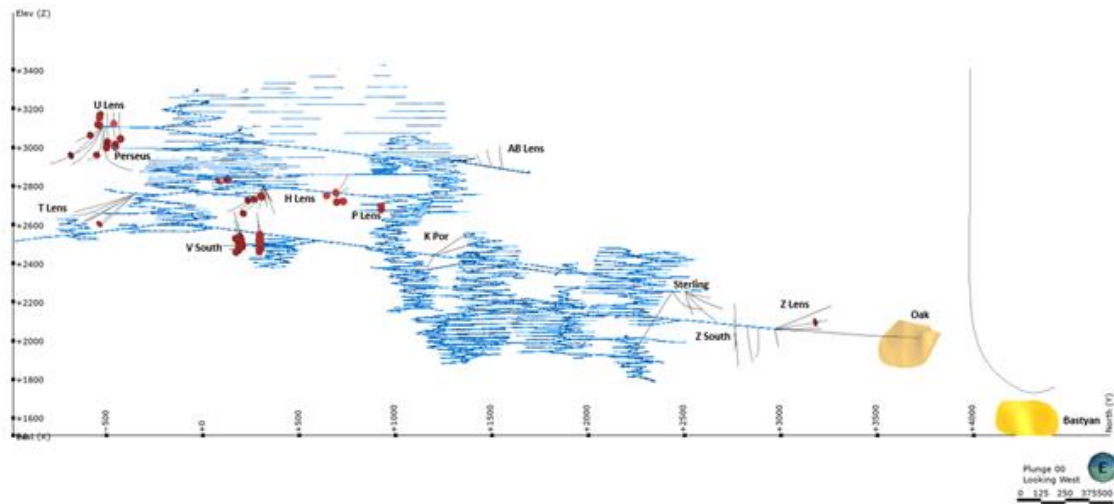


圖 4：Rosebery 礦山長剖面—西向，顯示二零二二年第三季度已鑽探的鑽孔位置連同已開採開拓區域（藍色）。Oak 及 Bastyan 勘探區以著色的目標線框表示。

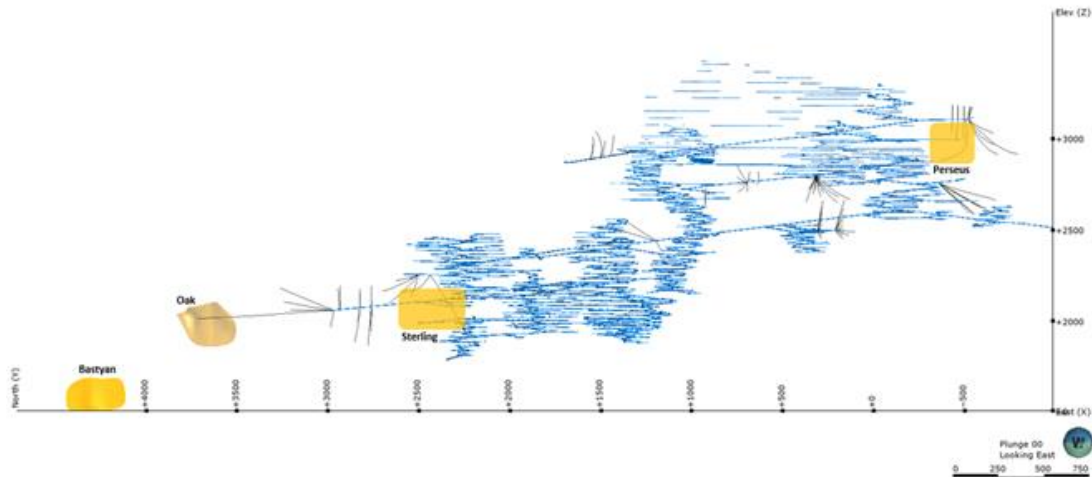


圖 5：Rosebery 礦山長剖面—東向，顯示 Rosebery 斷層西部具潛力的位置。

公司最新消息

二零二二年中期財務業績更新

MMG 於二零二二年八月十八日公佈其二零二二年中期業績。MMG 稅後淨利潤為 89.8 百萬美元，其中包括本公司股東應佔利潤 79.5 百萬美元。相比之下，截至二零二一年六月三十日止六個月的稅後淨利潤為 584.0 百萬美元，包括股東應佔利潤 400.1 百萬美元。

MMG 的 EBITDA 為 651.7 百萬美元，較二零二一年上半年減少 57%，主要由於第二季度 Las Bambas 發生社區抗議活動，導致礦山停產逾 50 天，致使銅精礦銷售減少。

債務淨額增加 173 百萬美元至 5,266 百萬美元，乃由於上半年產生的經營現金流減少以及於二零二二年六月三十日礦山內大約有 74,000 噸的銅庫存所造成的影響。

ROSEBERY 聯邦法院指令

於二零二二年七月二十九日，MMG 宣佈 MMG Rosebery 收到法院指令，該指令裁定將環境部部長於本年一月基於環境保護與生態多樣性保護法案，對有關 MMG 在 South Marionoak 進行前期工程作出擱置的決定，並將此事移交部長依法決定。

MMG 將繼續與部長以及氣候變化、能源、環境及水源部 (DCCEEW) 保持聯絡並提供一切所需資料及文件。

於二零二二年八月一日（星期一），MMG 設備已自擬設立的尾礦存儲設施的 South Marionoak 移除。我們將繼續與州及聯邦政府合作，對此項目持續進行評估。本公司將不遺餘力地尋找可持續的尾礦存儲解決方案，以延長 Rosebery 礦山壽命。

LAS BAMBAS 稅務更新

於二零二二年七月二十七日，MMG 宣佈本公司附屬公司 Minera Las Bambas S.A. (MLB) 收到秘魯國家稅務管理監察局 National Superintendence of Tax Administration of Peru (SUNAT) 二零一七年稅務年度審計的評稅通知（二零一七年評稅），金額為約 132 百萬美元。二零一七年評稅基於二零一七年一月至二零一七年九月期間支付的利息，由於二零一七年十月發生法律變更，故未計算二零一七年十月至二零一七年十二月期間的利息。

二零一七年評稅與二零一四年初步評稅、二零一四年補充評稅、二零一五年評稅及二零一六年評稅中 SUNAT 根據秘魯所得稅法作出的詮釋相同，即 MLB、MMG 及 MMG 之最終控股股東中國五礦集團有限公司（中國五礦）與貸方存在關聯關係，乃由於(a)MLB、MMG 及中國五礦與中國政府；及(b)貸方與中國政府之間存在若干指稱的連繫所致。

MLB 不同意 SUNAT 就秘魯所得稅法所作的有關詮釋及應用。MLB 已就二零一四年初步評稅、二零一四年補充評稅、二零一五年評稅及二零一六年評稅提出上訴，並有意就二零一七年評稅提出上訴，且在上訴得出解決之前不會向 SUNAT 支付所評稅金額。據我們所知，於秘魯司法系統進行上訴或需多年方可達致解決。

公司資料

墨爾本辦事處

Level 23, 28 Freshwater Place, Southbank
Victoria 3006, Australia
T +61 3 9288 0888

香港辦事處

香港九龍尖沙咀漆咸道南 79 號
中國五礦大廈 12 樓 1208 室
電話 +852 2216 9688

通訊地址

GPO Box 2982, Melbourne, Victoria, 3001, Australia

五礦資源有限公司執行委員會

李連鋼，暫代行政總裁兼執行董事
Ross CARROLL，首席財務官
Troy HEY，執行總經理－企業關係
魏建現，執行總經理－美洲
王楠，執行總經理－澳洲及非洲

股份過戶登記處

香港中央證券登記有限公司
香港皇后大道東 183 號合和中心 17 樓

重要日期

二零二三年一月（具體日期待定）－截至二零二二年十二月三十一日之第四季度生產報告

二零二三年三月（具體日期待定）－年度業績公佈

詳情請聯絡以下公司事務部。

投資者及媒體查詢

Brent WALSH

公司發展及投資者關係總監
電話+61 3 9284 4170
電郵 InvestorRelations@mmg.com

Andrea ATELL

公司事務總監
電話+61 3 9288 0758
電郵 CorporateAffairs@mmg.com

中文：

Sandra GUAN

利益相關方關係總經理
電話 +61 3 9288 0443
電郵 ChinaRelations@mmg.com

附錄一 指導

二零二二年指導概要		
	二零二二年指導	二零二一年實際
Las Bambas		
銅 - 產量	250,000 噸	290,097 噸
銅 - C1 成本	1.60 至 1.65 美元/磅	1.02 美元/磅
Kinsevere		
銅 - 產量	45,000 至 50,000 噸	48,017 噸
銅 - C1 成本	2.50 至 2.80 美元/磅	1.95 美元/磅
Dugald River		
鋅 - 產量	170,000 至 180,000 噸	180,313 噸
鋅 - C1 成本	0.85 至 0.95 美元/磅	0.67 美元/磅
Rosebery		
鋅 - 產量	50,000 至 55,000 噸	69,454 噸
鋅 - C1 成本	0.25 至 0.35 美元/磅	-0.34 美元/磅

附錄一產量

LAS BAMBAS								
		截至該月止季度					年初至今	
		二零二一年 九月	二零二一年 十二月	二零二二年 三月	二零二二年 六月	二零二二年 九月	二零二二年 九月	二零二一年 九月
已開採礦石 - 銅	噸	15,615,355	10,936,374	12,982,625	4,942,629	14,600,756	32,526,010	48,942,427
已處理礦石 - 銅	噸	12,473,406	10,882,735	12,513,06	5,525,555	12,485,479	30,524,098	37,594,064
廢石開採量	噸	37,875,223	26,616,934	32,745,385	13,815,926	41,927,655	88,488,966	108,386,442
銅								
已開採礦石 - 品位	%	0.66	0.67	0.62	0.72	0.72	0.68	0.62
已處理礦石 - 品位	%	0.74	0.68	0.63	0.66	0.75	0.69	0.70
回收率	%	88.6	87.3	86.8	84.9	85.6	85.9	86.8
產量								
銅精礦	噸	232,164	194,342	211,961	101,717	228,523	542,201	668,713
品位	%	34.5	33.6	32.5	31.5	35.3	33.5	33.6
金屬含量	噸	80,106	65,349	68,967	32,042	80,734	181,743	224,748
銷售								
精礦總銷量	噸	208,221	109,897	127,637	128,812	305,390	561,839	712,912
已銷售產品中應付金屬量	噸	70,175	36,643	41,329	40,602	101,626	183,557	235,656
金及銀								
已銷售產品中應付金屬量- 金	盎司	16,250	8,615	11,272	10,986	30,301	52,559	51,057
已銷售產品中應付金屬量- 銀	盎司	914,837	476,990	581,212	613,595	1,531,987	2,726,793	3,104,195
鉬								
產量								
鉬精礦	噸	2,838	1,969	1,950	834	2,070	4,854	8,502
品位	%	48.2	46.9	47.7	47.2	47.9	47.7	47.8
金屬含量	噸	1,369	924	930	394	991	2,315	4,061
銷售								
已銷售總量	噸	2,506	2,268	1,246	1,820	1,907	4,973	8,125
已銷售產品中應付金屬量	噸	1,190	1,093	587	851	913	2,351	3,842

KINSEVERE								
		截至該月止季度					年初至今	
		二零二一年 九月	二零二一年 十二月	二零二二年 三月	二零二二年 六月	二零二二年 九月	二零二二年 九月	二零二一年 九月
已開採礦石 - 銅	噸	0	0	0	406,571	1,313,967	1,720,537	20,075
已處理礦石 - 銅	噸	619,922	651,501	593,552	633,645	614,474	1,841,671	1,797,016
廢石開採量	噸	0	0	0	1,567,070	3,113,212	4,680,282	0
銅								
已開採礦石 - 品位	%	-	-	-	1.32	1.31	1.31	3.08
已處理礦石 - 品位	%	1.87	1.66	1.74	2.06	2.44	2.08	2.12
回收率	%	97.8	96.9	96.2	96.1	96.5	96.3	96.6
產量								
金屬含量 - 電解銅	噸	11,671	11,223	9,840	12,250	14,574	36,663	36,794
銷售								
已銷售總量- 電解銅	噸	11,555	11,104	9,771	12,202	14,519	36,492	36,222
已銷售產品中應付金屬量- 電解銅	噸	11,555	11,104	9,771	12,202	14,519	36,492	36,222

DUGALD RIVER								
		截至該月止季度					年初至今	
		二零二一年 九月	二零二一年 十二月	二零二二年 三月	二零二二年 六月	二零二二年 九月	二零二二年 九月	二零二一年 九月
已開採礦石	噸	508,561	469,544	400,030	451,016	500,411	1,351,458	1,393,319
已處理礦石	噸	515,799	474,948	410,389	446,076	500,593	1,357,058	1,416,753
鋅								
已開採礦石 - 品位	%	10.5	10.3	10.5	10.5	10.9	10.6	11.2
已處理礦石 - 品位	%	10.7	10.4	10.5	10.4	10.9	10.6	11.0
回收率	%	87.8	86.9	88.3	89.6	90.1	89.4	88.2
產量								
鋅精礦	噸	96,482	85,983	76,126	83,281	98,939	258,346	273,245
品位	%	50.1	49.9	49.8	50.0	49.8	49.9	50.3
金屬含量	噸	48,368	42,869	37,932	41,655	49,229	128,816	137,444
銷售								
已銷售總量	噸	94,996	83,595	74,599	92,422	83,567	250,588	282,191
已銷售產品中應付金屬量	噸	39,839	35,138	31,260	38,546	34,737	104,542	118,854
鉛								
已開採礦石 - 品位	%	1.6	1.6	1.5	1.7	2.0	1.8	1.8
已處理礦石 - 品位	%	1.7	1.7	1.5	1.7	1.9	1.7	1.7
回收率	%	63.8	62.4	60.2	60.9	66.1	62.8	62.8
產量								
鉛精礦	噸	9,603	9,609	7,130	8,852	10,676	26,658	27,545
品位	%	57.1	51.2	52.6	53.6	60.0	55.9	56.1
金屬含量	噸	5,486	4,919	3,750	4,740	6,405	14,895	15,442
銷售								
已銷售總量	噸	10,298	6,008	10,000	5,133	10,898	26,030	30,508
已銷售產品中應付金屬量	噸	5,639	2,940	4,850	2,541	5,966	13,357	16,047
銀								
已處理礦石 - 品位	克/噸	33.6	41.7	53.7	64.3	53.4	57.1	38.2
已銷售產品中應付金屬量	盎司	319,884	193,171	368,229	202,490	396,412	967,130	991,008

ROSEBERY								
		截至該月止季度					年初至今	
		二零二一年 九月	二零二一年 十二月	二零二二年 三月	二零二二年 六月	二零二二年 九月	二零二二年 九月	二零二一年 九月
已開採礦石	噸	234,426	263,752	221,633	204,429	242,600	668,663	740,416
已處理礦石	噸	243,039	265,103	211,997	220,039	232,875	664,911	757,384
鋅								
已開採礦石 - 品位	%	7.0	8.7	6.3	6.2	6.3	6.2	7.6
已處理礦石 - 品位	%	6.6	8.1	6.6	6.2	6.1	6.3	8.0
回收率	%	83.8	86.4	85.1	86.2	82.5	84.6	84.5
產量								
鋅精礦	噸	24,252	34,368	21,781	21,812	21,756	65,349	94,353
品位	%	55.5	53.9	54.3	54.2	53.7	54.1	54.0
金屬含量	噸	13,466	18,529	11,831	11,832	11,677	35,341	50,926
銷售								
已銷售總量	噸	34,253	28,643	24,266	24,937	15,664	64,867	98,519
已銷售產品中應付金屬量	噸	15,698	13,323	11,285	11,689	7,270	30,245	44,882
鉛								
已開採礦石 - 品位	%	2.7	3.3	2.8	2.6	2.2	2.5	3.0
已處理礦石 - 品位	%	2.7	2.9	2.7	2.8	2.4	2.6	3.1
回收率	%	80.1	80.3	80.7	76.1	71.7	76.2	79.9
產量								
鉛精礦	噸	8,445	9,989	7,438	7,116	6,244	20,798	31,080
品位	%	61.3	62.8	63.1	65.1	65.4	64.5	60.4
金屬含量	噸	5,173	6,269	4,694	4,630	4,086	13,410	18,784
銷售								
已銷售總量	噸	10,789	9,170	7,523	6,880	6,418	20,822	33,881
已銷售產品中應付金屬量	噸	6,303	5,333	4,360	4,000	4,045	12,405	19,487

ROSEBERY (續)								
截至該月止季度							年初至今	
		二零二一年 九月	二零二一年 十二月	二零二二年 三月	二零二二年 六月	二零二二年 九月	二零二二年 九月	二零二一年 九月
已開採礦石	噸	234,426	263,752	221,633	204,429	242,600	668,663	740,416
已處理礦石	噸	243,039	265,103	211,997	220,039	232,875	664,911	757,384
其他金屬								
已處理礦石 - 金	克/噸	1.4	1.5	1.1	1.3	1.1	1.2	1.5
已處理礦石 - 銀	克/噸	95.3	110.5	98.3	107.6	92.5	99.3	114.9
已處理礦石 - 銅	%	0.19	0.23	0.19	0.16	0.19	0.18	0.26
貴金屬精礦								
產量	噸	1,700	2,407	1,621	1,276	1,786	4,682	6,777
金屬含量 - 銅	噸	274	422	251	222	293	767	1,146
金屬含量 - 金	盎司	3,634	4,844	2,164	2,691	3,111	7,965	13,086
金屬含量 - 銀	盎司	331,316	451,125	293,927	299,708	328,793	922,428	1,206,563
金錠								
產量	盎司	6,101	5,974	4,444	5,767	3,584	13,794	18,894
金屬含量 - 金	盎司	3,647	3,585	2,813	3,621	2,105	8,538	10,882
金屬含量 - 銀	盎司	2,164	757	1,319	1,847	1,246	4,412	6,272
銷售								
貴金屬精礦總銷量	噸	1,771	2,087	1,824	1,469	1,852	5,145	7,834
已銷售產品中應付金屬量- 銅	噸	6,235	4,982	5,120	4,600	4,068	13,788	18,104
已銷售產品中應付金屬量- 金	盎司	291	334	278	237	292	807	1,279
已銷售產品中應付金屬量- 銀	盎司	8,787	8,830	7,156	6,024	6,591	19,770	28,706
已銷售金錠	盎司	673,032	704,346	620,791	507,371	482,472	1,610,634	2,152,289