

立德教育股份有限公司

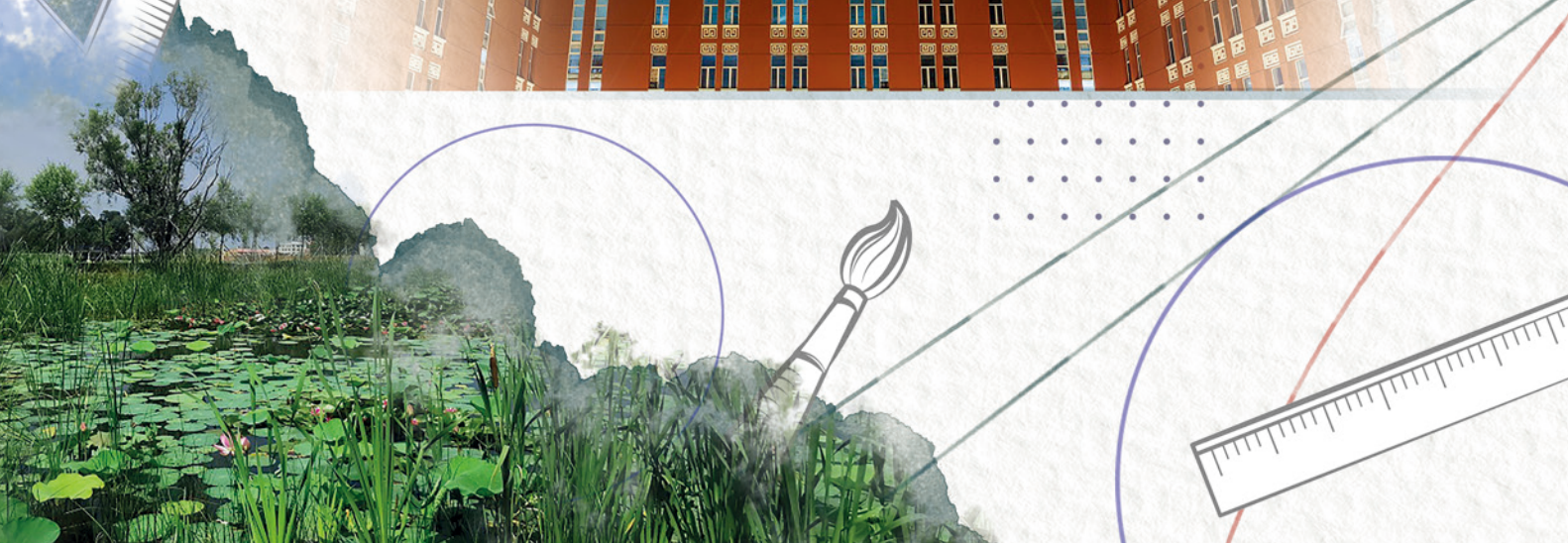
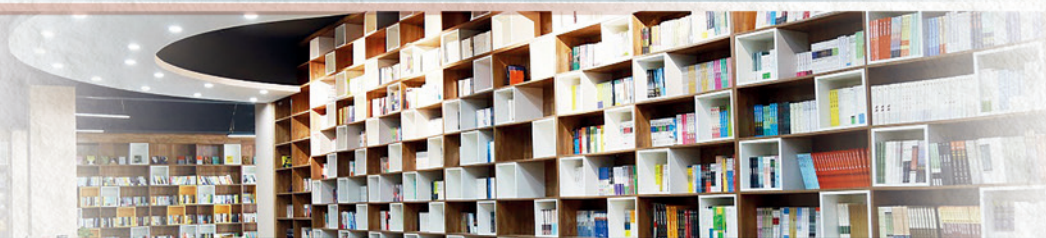
Leader Education Limited

(於開曼群島註冊成立的有限公司)

股份代號：1449

2022

環境、社會及 管治報告



目錄

關於本報告	2
關於立德教育	3
獎項及榮譽	4
持份者參與	6
重要性評估	8
環境、社會及管治治理	9
打造專業及出色的師資團隊	11
員工概況	11
僱傭慣例及勞工準則	12
員工培訓及發展	13
為學生提供全面的教育	16
教育使命及多樣化課程	16
嚴控教學質量	17
在線教育系統及數字化	18
校企合作	19
學生反饋管理及學生資助	20
安全辦學	21
消防及安保安全	21
食品安全	21
醫療與健康促進	22
商業誠信	25
反貪污	25
保護資料私隱	26
知識產權保護	27
負責任的市場推廣及廣告	27
供應鏈管理	27
建立綠色校園	29
節約資源	29
排放管理	31
環境及天然資源	32
氣候變化	33
關心社區	34
關鍵績效數據概要	35
聯交所環境、社會及管治報告指引索引	39

立德教育股份有限公司(「本公司」)，連同其附屬公司¹(「本集團」、「我們」)為中華人民共和國(「中國」)黑龍江省領先民辦學歷制高等教育服務供應商。我們欣然提呈我們的環境、社會及管治(「環境、社會及管治」)報告(「本報告」)。本報告概述了本集團的環境、社會及管治管理辦法、舉措及表現，履行企業社會責任和追求可持續發展方面的奉獻精神。有關本集團企業管治的資料，請參閱我們的2022年年報第55頁至第64頁的企業管治報告部分。

報告範圍

除另有規定外，本報告的範圍涵蓋截至2022年8月31日止財政年度(「報告期間」或「2021/22年度」)黑龍江工商學院(「我們學校」或「本校」)的松北校區及哈南校區之環境及社會表現。

報告標準及報告原則

本環境、社會及管治報告乃根據香港聯合交易所有限公司(「聯交所」)證券上市規則附錄二十七所載的《環境、社會及管治報告指引》(「環境、社會及管治報告指引」)而編製。本報告嚴格遵守環境、社會及管治報告指引中「不遵守就解釋」的所有規定，除本集團認為不適用於我們業務營運之規定外，有關解釋已在相應部分中說明。本報告已由本集團董事會(「董事會」)審閱及批准。報告原則的應用情況詳述如下：

重要性

- 本集團通過重要性評估來識別重大環境、社會及管治問題，並根據此等重大問題編製本報告。

量化

- 本集團披露有關用於報告排放及能源消耗的標準、方法以及所用轉換因素來源的資料。

平衡

- 本報告公正地介紹本集團在環境及社會方面的績效表現，為讀者提供客觀的報告披露。

一致性

- 本報告披露關鍵環境及社會績效指標所採用的方法與往年一致。

聯絡和反饋

我們歡迎閣下對本環境、社會及管治報告及管理的反饋。如有任何反饋或建議，請透過info@hibu.edu.cn分享閣下的意見及建議。

¹ 本公司的附屬公司包括我們於中國的綜合聯屬實體。

關於立德教育

我們目前於黑龍江省哈爾濱市經營一所民辦高等教育機構，即黑龍江工商學院。我們學校分為二個校區，即松北校區和哈南校區，建築總面積**305,602**平方米。

我們招收的學生來自中國超過**22**個省、直轄市及自治區。我們學校開設**26**個專業，涵蓋不同學科，包括**11**個工程專業、**5**個管理專業、**3**個經濟專業、**2**個文學專業及**5**個藝術專業等，全面涵蓋廣泛的學習專業領域以為各行各業引入專業人才，並開設通識課、專業必修課及選修課等**900**多門課程。我們學校是黑龍江省兩所提供專門針對鐵路運輸的專業和課程的民辦高等教育機構之一，亦是黑龍江省唯一一所提供相關專業本科課程的民辦高等教育機構。

我們堅持應用型大學的辦學定位，積極推進學歷教育和職業教育，內拓外延，擴充學校規模。在上市後，我們在中國人口增長及經濟活力建立了長三角產教融合(立發)園區(位於南通海安)，以擴大高等教育的職業教育服務範圍，實踐學習、實習和實訓相結合的模式。「一校、兩地、三校區」辦學格局讓大學生在不同的校區和地區完成大學學習、生活和實習，充實人生閱歷。「融合校區」作為長三角地區經濟和社會發展的人才培養和交流平台，極大的擴大了學生科研、實習、就業的渠道和範圍。

此外，本集團於**2021**年**1**月訂立土地使用權授予合約，收購江蘇省海安市**86,056**平方米的土地使用權以開發長三角產教融合基地，而第一期目前正在動工。與此同時，本公司積極擴充及優化哈爾濱哈南校區，以增加可容納學生的數目並為在校生數目增加作好準備。

憑藉我們在經營高等教育機構方面的豐富經驗及在應用型高等教育課程中促進校企合作，多年來我們已取得省級教育部門及不同教育協會的肯定，在民辦高等教育行業獲得廣泛認可。

下表列示我們學校及學生獲得的主要獎項及榮譽。

我們學校及學生於2021/22年度所獲獎項的主要亮點

年份	獎項／認證	頒獎機構
2022年	第二十屆省級文明校園	黑龍江精神文明建設委員會
2022年	崑山市“20+20”人力資源合作計劃顯著貢獻獎	崑山市人力資源和社會保障局
2022年	第二屆省大學生交通運輸科技大賽一等獎	黑龍江省高等教育學會
2022年	2022年黑龍江省高等教育教學成果獎	黑龍江省教育廳
2021年	2021年度高招服務創新獎	中國教育線上
2021年	第八屆「學創杯」全國大學生創業綜合模擬演訓活動總決賽(線上)	高等教育國家級教學示範中心聯席會經濟與管理組
2021年	獲批立項首批省級新文科研究與改革實踐項目	黑龍江省教育廳

獎項及榮譽

年份	獎項／認證	頒獎機構
2021年	全國高校畢業生就業能力培訓基地	教育部
2021年	黑龍江省首屆高等學校課程思政教學競賽	黑龍江省教育廳

自我們學校成立以來獲得的其他獎項

年份	獎項／認證	頒獎機構
2021年	黑龍江省大學生就業工作示範性高校	黑龍江省教育廳
2019年	全國民辦學校黨建特色專案建設基地	中國民辦教育協會
2019年	黑龍江省師德先進集體	黑龍江省教育廳
2019年	全國綠化模範單位	全國綠化委員會
2013年	全國教育改革創新示範院校	中國教育協會、中國教育發展促進會
2012年	中國教育改革卓越成就獎單位	中國教育協會、中國教育發展促進會
2010年	全國先進獨立學院	中國獨立學院協作會
2008年	黑龍江省金牌服務院校	黑龍江日報社會信譽百姓評價活動組委會

本集團深明定期與各持份者維持持續溝通至關重要，因為這樣可促進我們通過環境、社會及管治管理，積極回應他們的意見。對此，我們已設立多元化溝通渠道與各個持份者開展有效溝通，該等持份者包括員工（教師及其他員工）、學生及其家長、校友、政府及監管機構、股東及投資者、供應商、業務夥伴、行業協會、社區及公眾。通過本常規，我們妥善解決彼等有關我們業務發展以及環境、社會及管治議題方面的需求、關注及期望。

下表概述我們所採納的溝通渠道以及彼等預期及關注。

持份者	期望和關注	溝通渠道
員工 (教師及其他員工)	<ul style="list-style-type: none"> 福利及薪酬待遇 員工權利 安全工作場所 職業發展前景及機遇 教學質量及表現 	<ul style="list-style-type: none"> 電郵及意見箱 定期會議 員工績效評估 員工培訓 員工活動
學生及家長	<ul style="list-style-type: none"> 學校聲譽 教學質量 師資團隊資質 教師道德品行 安全校園 充足的教學資源 畢業生就業率 信息私隱 	<ul style="list-style-type: none"> 課堂回饋 滿意度調查 論壇 郵箱 電郵 會議 在線平台(如官方微信) 企業及學校網站
校友	<ul style="list-style-type: none"> 學校排名及聲譽 教學質量 	<ul style="list-style-type: none"> 校友調查及會議 企業及學校網站
政府及監管機構	<ul style="list-style-type: none"> 法律法規合規 強有力的經營控制 	<ul style="list-style-type: none"> 文件提交 與監管機構進行會議 現場調查 合規評估報告 論壇、研討會及會議
股東及投資者	<ul style="list-style-type: none"> 投資回報 業務增長及發展 企業管治 風險管理及緩解 	<ul style="list-style-type: none"> 企業網站 股東週年大會 企業公告 年度及中期報告
供應商	<ul style="list-style-type: none"> 長期業務合作 公平競爭 	<ul style="list-style-type: none"> 供應商挑選及績效評估 採購及投標 現場參觀

持份者參與

持份者	期望和關注	溝通渠道
業務夥伴	<ul style="list-style-type: none"> 長期業務增長及發展 商業道德及誠信 教學理念及質量 	<ul style="list-style-type: none"> 持續的直接聘用 合作計劃及協議
行業協會	<ul style="list-style-type: none"> 教學質量 師資團隊資質 	<ul style="list-style-type: none"> 行業活動 學校參觀 電郵 電話 研討會及會議 通函、新聞稿及刊物
社區	<ul style="list-style-type: none"> 社會發展及公益 環境保護 	<ul style="list-style-type: none"> 企業及學校網站 社區活動 電郵 電話 慈善活動及志願服務
公眾	<ul style="list-style-type: none"> 學校排名及聲譽 教學質量 師資團隊資質 信息透明度 	<ul style="list-style-type: none"> 企業及學校網站 電郵 電話 學校宣傳冊子和營銷材料

鑒於整體的企業環境、社會及管治管理及報告披露情況，識別及釐定對我們持份者及業務營運最為重要的環境、社會及管治議題尤為關鍵。我們通過以下三個步驟進行重要性評估：

識別潛在環境、社會及管治議題

- 根據本集團的現有業務、環境、社會及管治管理報告指引，以及行業、環境、社會及管治優先次序，識別環境、社會及管治議題。

審閱重大環境、社會及管治議題

- 經考慮業務營運、行業發展趨勢、環境、社會及管治管理相關標準及指引，連同去年識別的重大環境、社會及管治議題，我們審閱並向本集團確認該等環境、社會及管治議題。

核證及回應重大環境、社會及管治議題

- 本集團管理層核證重大環境、社會及管治議題清單，並釐定重大環境、社會及管治管理重點及報告披露的方向。

本集團的重大環境、社會及管治議題

- 教學服務及質素
- 健康及安全
- 材料消耗及管理
- 吸引並挽留員工
- 員工培訓及職業發展
- 學生滿意度及就業率
- 管治
- 員工及學生的環保意識
- 校企合作
- 私隱及數據安全

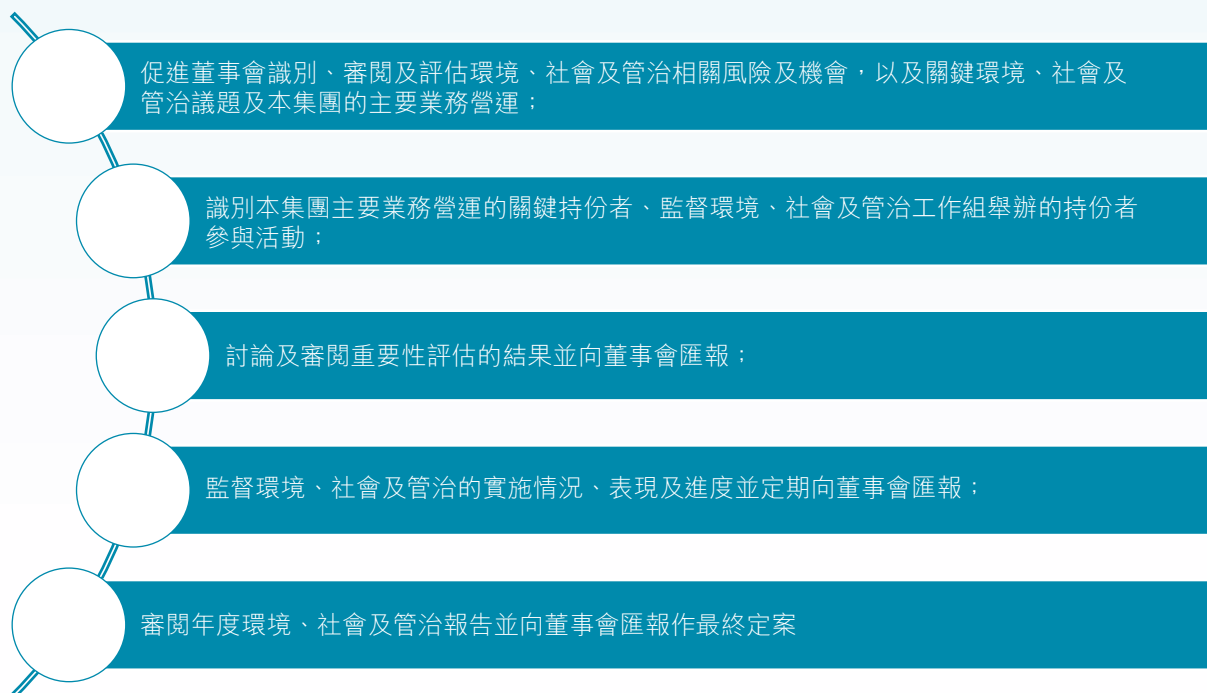
環境、社會及管治治理

立德教育致力於在整個價值鏈實現可持續發展，以優化業務發展，同時對環境及社會創造積極影響。

董事會負責監督本集團的環境、社會及管治政策、風險管理、措施及環境、社會及管治議題的重要性。董事會確保已設立穩健的風險控制機制，以識別本集團的整體風險（包括環境、社會及管治以及氣候相關風險），評估對業務營運及持份者權益的潛在影響並採取適當措施降低及抵抗風險。

環境、社會及管治工作組由其中一名執行董事帶領，負責制定環境、社會及管治措施、保存環境、社會及管治表現數據及編製環境、社會及管治報告。環境、社會及管治工作組由教務處、人力資源部、財務部、物流部等不同部門的代表組成，確保具備多元化的環境、社會及管治背景及經驗。

環境、社會及管治工作組的職責及職能列示如下：



本集團進行內部控制檢討以評估我們制度的穩健性、合理性及有效性，由我們學校的審計監察處領導特別審查委員會進行，並由外部顧問協助。我們的風險控制機制如下：



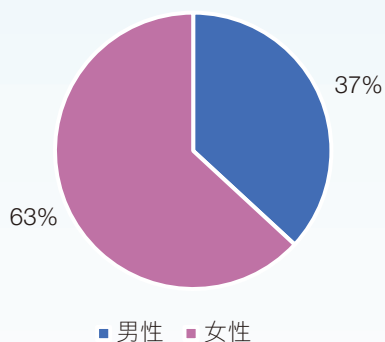
打造專業及出色的師資團隊

員工是公司的最重要資產，無論是推動本集團向前發展的管理人員、位於教學一線的教師、還是默默奉獻的後勤人員。本集團致力為員工提供安全、平等、受尊重及包容的工作環境，提升專業技能的職業發展機會，從而使他們與本集團一同成長。我們通過此等常規來加強員工的歸屬感，共同努力實現本集團的核心價值。

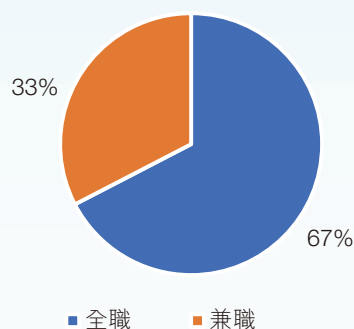
員工概況

截至2022年8月31日，本集團有680名全職員工及329名兼職員工。按性別、僱傭類型、年齡組別及員工類別劃分的員工總數明細如下。

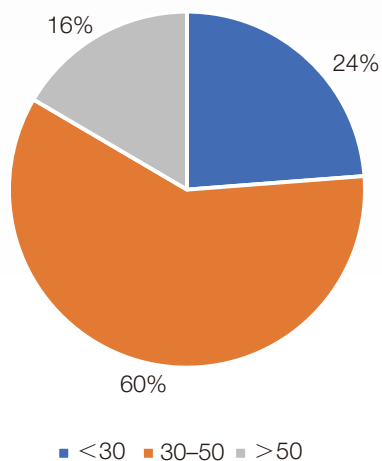
按性別劃分的員工總數



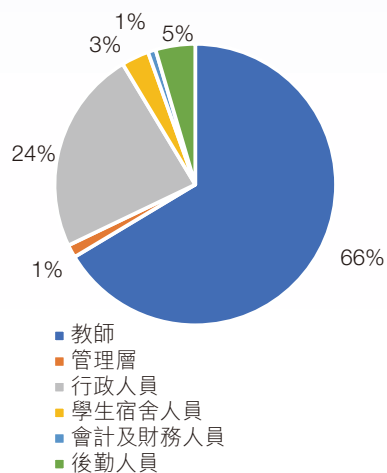
按僱傭類型劃分的員工總數



按年齡組別劃分的員工總數



按員工類別劃分的員工總數



僱傭慣例及勞工準則

本集團已制定健全的員工管理制度連同一系列員工相關制度文件，包括《教職工手冊》、《員工行為守則》、《教職工招聘管理制度》、《教職工年度考核管理辦法》及《教職工溝通管理辦法》以規管工資及福利、招聘、辭退、晉升、工作時長、假期、行為守則及職業道德。所有員工及新招聘人員均須提供學歷證書、專業技術職稱證書、教師資格證、工作履歷及身份證副本作為憑證文件，以確保彼等勝任相關工作職位及並無僱用童工及強制勞工。我們將與成功申請候選人簽署僱傭合同，確保彼等全面了解彼等的僱傭權利、義務及權益。

我們嚴格遵守《中華人民共和國勞動法》、《中華人民共和國勞動合同法》、《中華人民共和國社會保險法》、《女職工勞動保護特別規定》、《中華人民共和國婦女權益保障法》以及對本集團有關薪酬及解僱、招聘及晉升、工作時數、假期、多元化、反歧視、童工以及強制勞工有重大影響的相關中國法律法規。

員工薪酬及福利

為吸引並挽留具才能的員工，本集團向我們的老師和其他員工提供具競爭力的薪酬待遇及福利，包括每月基本工資、績效花紅、超工作量獎金以及視乎職位的各種津貼及補貼，如崗位津貼、午餐、交通及移動服務補貼。我們為員工參與由地方政府管理的社保基金（即養老保險、醫療保險、失業保險、生育保險、工傷保險及住房公積金）。除法定假期及年假外，我們員工有權享受產假、陪產假、病假、婚假、喪假以及春假及寒假。此外，我們提供靈活的工作安排及年度體檢且免費為我們教師提供通勤交通服務。

平等機會

我們已制定《教職員工招聘管理制度》並採納嚴謹的教師招聘標準以維持高質教學服務。在每學年開始時，我們根據目前的招生規模及新錄取學生人數釐定年度招聘計劃，經校長批准後僱用新教師。

我們在教師招聘中堅持「公平、公開、公正及擇優選擇」原則。我們的人力資源辦公室將選擇符合《各級專業技術和行政管理崗位聘任條件》所載的相關職位錄用條件的潛在申請者進行面試。候選人在招聘過程中須進

打造專業及出色的師資團隊

行筆試、試講及面試，以檢查他們的學術競爭力、溝通及人際技巧及講課技能。本集團嚴禁因性別、年齡、種族及婚姻狀況及宗教信仰而進行歧視，並通過考慮客觀因素甄選適合候選人，如面試表現及態度、文憑、工作經驗及與職位相當的其他能力。

本集團已制定《員工行為守則》並列明對我們教師須嚴格遵守的舉止及標準要求。我們學校定期組織有關教育服務中職業道德的教育培訓。倘任何員工屢次違反學校規章制度，經負責的學院院長及人力資源部門核實後，將進行紀律處分，包括終止僱傭。

員工績效考核

誠如《教師年度業績考核辦法》中所規定，我們定期進行員工績效考核，公平公正地評估彼等工作表現，從而提升教學人員的教學質量及管理水平。

除每學期評估教師道德操守及監控整體教學質量及表現外，研發工作、社區服務以及與其職位有關的其他專業職責亦為主要的績效考核因素。員工績效評估結果與加薪、績效獎金及在我們學校的職位晉升掛鉤，以激勵我們的員工及認可彼等作出的貢獻及取得的成績。

此外，本集團深知教育研發可提升我們在教育行業的競爭優勢及提高教學質量。我們已制定《科研工作管理辦法》及《科研成果獎勵辦法》，以激勵我們的師資團隊積極參與教育研究並將研究成果融入提升研究質量及課程開發能力當中。

員工關係

本集團設有廣泛的溝通渠道(如意見箱、電話熱線、電郵、午餐會及會議等)以保持與員工的公開及雙向溝通，了解他們對就業、工作條件、福利、員工職業發展以及學校營運及教學事宜方面的現行管理政策的期望。學校管理層根據收集到的資料，可進一步審閱並及時解決所遇到的顧慮或困難。

員工培訓及發展

我們學校認為員工培訓及發展對打造優秀的教學團隊至關重要，不僅有利於提升教師的學術及專業水平，亦促進我們學校的內涵式發展及提升專業水平及教學質量。本集團堅持「教師十四五發展規劃」及「學校轉型及發展規劃綱要」，已建立完善的培訓管理制度並為員工提供廣泛的培訓課程，特別強調深化我們教師的行業經驗及實用知識，以促進教學工作。

打造專業及出色的師資團隊

在《教師業務培訓及在職提高管理辦法(試行)》及《學術活動管理辦法》指導下，我們各名教師透過員工績效考核、日常教學運營、整合行業及教育需要及最新職業教育趨勢認識到員工培訓的必要，並制定年度培訓計劃，以期滿足教育服務不斷變化的需要及加強其專業能力。我們亦定期組織及／或與其他知名機構共同組織學術相關活動(如論壇及交流計劃)，以豐富學術氛圍及文化建設。

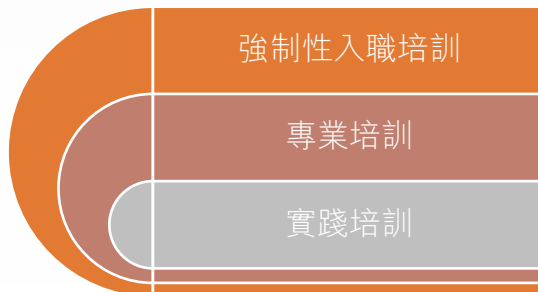
我們為新教師提供強制性入職培訓(連同相關教育管理部门組織的校外培訓)，介紹教育方面的法律法規、教學技能技巧、管理政策、專業標準及行為守則，從而培養良好的職業道德及教學技能。

在著重提高教師專業水平的同時，我們亦為教師提供持續的專業培訓機會(如在保留彼等在我們學校當前職位的同時，繼續攻讀國內外其他高等教育機構研究生學位、參加學術會議及交流、學術訪問及講座)，以緊跟新的教學理念、理論及／或方法、新的教育政策及發展趨勢及其他市場趨勢。我們的全職教師均擁有學士或以上學位或已完成本科項目的必修課程，且約有78%擁有碩士或以上學位。

作為民辦高等教育機構，我們亦重視教師的實踐技巧，將理論及知識在現實中應用。我們學校已設立教學發展中心，以培育教師的專業發展、掌握高超的教學技巧及方法、深化研究及發展技術及將現代化資訊科技融入教育與教學為使命。我們亦為教師安排一系列實踐培訓計劃及活動(例如教學競爭力培訓及知識分享工作組)，並提供以借調方式與校企合作夥伴工作的機會或參加有關企業的強化培訓計劃，以提升整體教育水平、建設優秀教學團隊和一流本科課程，以應對教育教學改革，並增強我們的競爭力。

我們開展各種培訓計劃，以培育我們教師成為雙師型教師，即具備充足的學術背景及教學技能的同時，亦擁有相關行業經驗及實用知識，從而打造專業的人才團隊，提供優秀的教學服務。

提供予我們教師的培訓類型



員工獲提供的總培訓時數：

17,505

員工平均培訓時數：

17.3

打造專業及出色的師資團隊

根據國家教育轉型發展策略，我們學校已為有經驗的行業專家設立特設崗位，以全職或訪問教師身份工作，及招聘知名技術專家、經驗豐富的商業管理人員及其他高技術專業人士，在我們學校提供全職或兼職教學工作，從而擴大我們的教師團隊規模及將具體實用的行業知識及經驗傳授予我們的教師。另外，我們學校已與瑞士西北應用科學與藝術大學(University of Applied Sciences and Arts Northwestern Switzerland)、美國芝加哥康考迪亞大學(Concordia University Chicago (River Forest))及其他海外機構簽訂合作及交換協議，培養跨學科及跨地域的學術與資源交流。

案例研究：「名師講壇」

我們學校的教學發展中心安排一系列線上「名師講壇」活動，邀請名師與215名教師分享教學知識、理論、成就及技巧，內容有關如何成為優秀大學教師、優化有效且高質的教學過程，再加上實踐案例。這些講壇亦作為交流教學方法、教學工具及改善教室方法的高水平內部學術平台。

黑龍江工商學院 教師發展中心

如何做一名优秀的大学教师

名师讲坛 第一期

5月11日 13:30—14:30

- 行为规范
- 敬业爱生
- 提高能力

袁敏教授
省级教学名师

腾讯会议 279-164-322
扫描右侧二维码可进入腾讯会议

案例研究：「線上+線下教學」網課

混合式教學改革了教學模式，成為疫情後世代的新常態。於2022年4月20日，本校邀請了深圳大學教師教學發展中心的主任孫教授主持網課，為145名來自不同院校的教師講解「線上+線下教學」的要素及課程設計。在網課上，孫教授就以下主題分享見解，並提供案例研究：1)混合式教學課程設計的要素，包括課程內容、教學方法、教學目標，2)分析混合式教學中遇到的難處以及3)利用線上學習資源設計課程。

混合式一流课程建设标准

基于慕课的混合式课程基本标准

教学视频覆盖课程
大纲规定内容；
相对完整的学习活动

鼓励“大班讲授+小班翻转”“线上讲授+课堂习练”相结合

鼓励考核形式多样化、线上线下相结合、形成性评价与结果性评价相结合

学生线上学习时间占比建议为20%~50%
学生线上学习成绩占比建议为10%~70%
在校学生实体课堂参与学时原则上不低于总学时的30%

教学文件齐全完整、教学资源丰富且有选择有引导、教学活动有组织有指导有评价

课程体系	专业：课程体系支撑环境要素知识图谱（非师范类专业）									
	课程名称	知识	能力	素质	知识	能力	素质	知识	能力	素质
课程类别	理论	实践	综合	选修	必修	选修	必修	选修	必修	选修
课程名称	工程制图	机械制图	机械制图	机械制图	机械制图	机械制图	机械制图	机械制图	机械制图	机械制图
知识	√	√	√	√	√	√	√	√	√	√
能力	√	√	√	√	√	√	√	√	√	√
素质	√	√	√	√	√	√	√	√	√	√

本集團努力提供全面且以技能為導向的教育課程，專門培養專業人才，以支持國家發展及經濟市場發展。我們以「立德樹人，培養高素質應用型人才，服務社會，辦好人民滿意的大學」為教育宗旨，本校制定了一系列管理辦法以吸引更多優秀學生、監督我們的教學服務質量以及課程編排，並嚴格遵守《中華人民共和國教育法》、《中華人民共和國高等教育法》、《中華人民共和國民辦教育促進法》及《中華人民共和國民辦教育促進法實施條例》。

教育使命及多樣化課程

本著「育人為本、質量立校、學企融合、創新發展」的辦學理念，我們已發展為一所擁有多個學科專業及雄厚高素質師資隊伍的應用型大學，集中培養具有創新精神與創業思維的實用型人才。

考慮到區域經濟與社會發展，本校不遺餘力優化新工科及商科建設以及學科專業的佈局調整，務求豐富課程資源，並改善教學及課程考核方式，以達到社會需求及教育改革。本校在江蘇省海安市建立黑龍江工商學院長三角(上湖新區)產教融合園區，為黑龍江省學院學生就業創業活動以及長三角地區的經濟及社會發展提供交流平台。這可以進一步加強產業教研融合以及開發能力。此外，學校著力打造文化育人品牌—「讀、寫、講、用」四維一體文化育人工作項目，目標是促進文化傳承與創新及文化育人的深入研究，及進一步提升文化育人工作水平。該項目被教育部評為2020年度全國高校思想政治工作精品項目。

本集團將投入資源開發全面及多樣化的課程，並提供廣泛以實踐和就業為中心的主修課程，以響應不斷變化的行業趨勢及需求。本集團在課程設計中採用市場導向方法，將課程開發的重點放在提供專業課程上，特別是應用科學，並且不斷優化課程供應，將實際培訓計劃與課堂學習結合，以適應市場趨勢及不斷提高學生及畢業生的專業競爭力。我們亦開展廣泛的市場研究，並不時跟蹤畢業生的初次就業情況，以甄選、設計及更新我們學校的相應專業及課程設置。

為學生提供全面的教育

中國政府推動實施「一帶一路」倡議以及教育部提倡數字經濟教學，可能會增加交通運輸、信息智能、現代農業、裝備製造及現代服務業對專業人才的需求。本校已申請並獲批准在中國建設全國為數不多的「新金融智慧學習工場」，預計2022年末完成投入使用，將為學生提供先進的實驗環境、極大的提高學生實訓效果。

為了給學生創造海外交流的機會及拓寬彼等的眼界及全球視野，我們已與若干海外教育機構訂立框架合作協議，且正根據該等框架協議實施各項計劃，如舉辦學術活動及學生交流計劃。我們認為該等計劃可促進文化交流及豐富我們學生的學習及體驗。

嚴控教學質量

教學質量是人才培養以及保持我們於教育行業的競爭力及可持續發展的基石。我們已實施穩健的教學質量保障管理體系，如《教學管理規程》、《教學課程研究和開發管理及控制流程》，以確保保持一致的教學質量。

本集團的教學質量保障管理體系：

- 教學質量保障體系建設指導意見
- 教學質量保障體系
- 教師教學考評管理辦法
- 教學督導工作條例
- 科研工作管理辦法

堅守「評估 — 反饋 — 提升」原則，我們在各學院建立閉環監控機制，高度強調自我評估教學質量控制並以學校管理團隊監督作輔助。通過學校管理團隊的課堂及／或線上觀察、教師課前準備的評估、教學計劃的審閱、對試卷、實驗教學及實習教學及／或課堂指導成效的特殊檢查，我們定期檢查及監督每學期的整體教學質量及開展教學評估，以維持教學標準。

教務處於報告期間組織教師論壇以更好地了解教師在教學中遇到的困難。我們聽取及收集教師對當前教學方法、課程設計及研究的反饋、意見及建議，以發現需要改善之處並為我們的教師團隊提供必要支持及教學指引。

在線教育系統及數字化

鑒於中國仍不時錄得零星的新冠肺炎個案，在後疫情年代，在線教育已成為教育行業的新趨勢。為進行教育數字化轉型和升級，學校致力將信息應用與科技深度無縫地融入整個教學流程。

本校不斷加強網路教學能力建設，善用先進的網路教育戰略平台及智慧教學工具，如清華大學主辦的在線教育戰略平台，慕華教育的大規模開放線上課堂（「慕課」），以及雨課堂。通過與慕華教育的戰略合作，教育平台為加強我們的師生之間的積極互動、學術資源的共用及更新以及提高教學效率與成績的應用研究提供良機。隨著本校信息化服務的成熟發展，為整合線上線下學習模式及提高教學品質與效果奠定基礎。

信息化應用

- 大規模開放在線課程平台（「慕課」）
- 雨課堂
- 私有雲計算平台
- 安全及教育綜合監控系統

為學生提供全面的教育

校企合作

除理論課堂教學外，本校高度重視創新創業教育與實踐培訓，以期不斷優化企業合作與培訓項目並提高學生的創新創業能力，以支持教育教學改革並加強學生畢業後就業的競爭力。

校企合作的方法



通過施行「校企合作，協同育人」的政策，我們已先後建立長期且深入的創新創業培訓計劃，為學院學生提供分別有超過**135**個國家級及省級項目及超過**100**個校園項目，涵蓋各類科目，其中包括會計和金融、線上營銷、物聯網工程及機械工程。此外，本集團營辦三個現代化行業課程，包括鳳凰數媒創業學院(產業學院)、崑山丘鈦電子信息產業學院和華育興業軟件應用產業學院，成功與**41**家企業導師開設合共**84**個合作課程，接收**2,000**多名學生參加培訓，有**100**名學生獲企業錄用，並為培養我們的學生人才搭建發展平台，堅持「學企融合、創新發展」模式。通過校企合作及建設工業學院等舉措，學生有機會了解真實世界對職業的專門要求，將課堂上學到的知識及技能運用到實際工作環境之中，務求提高學生的整體素質及競爭力，進而有助提高就業率水平和僱主的滿意程度。

案例研究：與攜程集團雲端簽署戰略合作協議

本集團與攜程集團聯合宣揚校企深化合作，以助培育文化旅遊業人才，提升本集團對行業和職業教育的滲透。是次合作完美體現教育鏈與產業鏈的結合，不但可促進辦學模式和人才培養模式的改革，更有利創建賦能地方文旅產業發展的校企合作新模式。



學生反饋管理及學生資助

為了不斷加強我們目前的管理方針及常規，從而有效地運營學校，我們於學校設立多種通訊渠道(如學生論壇、電郵、熱線電話、官方微信)並與學校管理團隊定期召開學生會議，以便徵集學生對教學及學校管理問題的意見、建議和反饋。我們會採取適當措施，及時處理所報告的問題，並保護學生的合法權利及權益。

畢業生的表現與就業率均為評價我們對優質教育服務所投入資源及所獲取成就的主要指標。為促進畢業生於求職市場上有更佳表現，我們為學生及畢業生提供學生指導就業及就業相關服務，以期鼓勵學生盡早規劃未來職業及幫助彼等獲得適合工作，從而促進畢業生就業。我們通過招生就業處籌辦各類就業相關活動，如招聘會及就業培訓，務求提高彼等的面試技巧和溝通技能。此外，我們根據學生的個人興趣及偏好，為彼等提供有關個人成長、課程學習及畢業生就業方面的諮詢服務，藉以幫助彼等深造及進行職業規劃。全賴我們在畢業生就業方面的準備工作，2021年畢業生的平均年終就業率達**89.66%**，用人單位對畢業生總體滿意度達**88.72%**。學校先後獲黑龍江省教育廳授予「黑龍江省大學生就業示範學校」稱號。

安全辦學

安全保障了本集團的可持續發展，因此，我們一直將安全視為我們學校運營的首要考慮。本集團已實施系統的安管理制度，規管校園安全方面的日常學校運營常規，以保護學生及教職工的健康與安全。本集團嚴格遵守相關健康與安全法律法規(如《中華人民共和國消防法》、《學校衛生工作條例》、《中華人民共和國食品安全法》)。於報告期間，本集團並未獲悉任何因工死亡事故或因工傷事故而損失工作日數。

消防及安保安全

本集團高度重視我們學校的消防及安保安全。根據《中華人民共和國消防法》及《機關、團體、企業、事業、單位消防安全管理規定》，我們已成立安全及防火委員會，監督內部消防安全管理制度的全面實施，以預防火災隱患，並制定緊急疏散計劃，以應對潛在火災事故。我們已在學校劃作消防安全重點區域的區域／位置配備必要的消防設施並定期檢查消防設施，確保其運作正常。

我們的保衛處保持常規安全巡邏，包括通過採用具有24小時監控系統的先進電子保安巡邏系統，檢查來往車輛並對大門入口及公共區域進行安全控制，以防止犯罪及可疑人士進入我們學校。此外，保衛人員均訓練有素，能夠處理緊急情況，從而確保我們學校安全。

食品安全

本集團亦密切關注學校運營期間的食品安全。根據相關法律法規，如《中華人民共和國食品安全法》、《中華人民共和國食品安全法實施條例》及《黑龍江省食品安全條例》，本集團已制定《食品衛生及安全管理程序》，管理我們學校食堂的食品衛生及安全工作，從而保障我們學生及員工健康。

本集團分別在松北校區及哈南校區自營一個食堂並獲得餐飲服務有效的食品經營衛生許可證。我們的食品衛生與安全工作小組負責根據「預防為主、風險控制、質量食品加工管理及治理」原則，規管從食材採購、儲存、加工到食品衛生的整個食品經營環節。我們定期檢查食品準備流程、食品儲存及食品衛生條件，以確保食品處理者嚴格遵守食品處理及衛生的嚴苛標準。

受新冠肺炎疫情影響，我們加強了學校食堂的衛生標準、包括但不限於增加通風換氣次數、對食堂桌椅進行清潔消毒，加強食品儲藏、冷藏、冷凍及保鮮櫃、樣品儲存櫃及其他設備的檢查及維護，以及安排錯峰就餐等，從而防止感染風險。

本集團亦努力讓我們學校食堂提供少油、低鹽、低糖食物菜品，以在學校推廣健康營養的飲食文化。我們將學校的若干特色美食及飲料服務外包予第三方餐飲服務提供商。我們要求所有餐飲服務提供商獲得適用法律法規規定的所需執照及許可證並要求彼等須確保食品質量及安全。

醫療與健康促進

我們學校在松北校區運營了一家提供基礎醫療支持服務的健康促進中心，並委聘哈爾濱美頤醫院為學生提供全面的醫療服務，例如對新錄取學生進行體檢，為我們的醫務人員提供指導及在松北校區為學生安排健康教育講座。

除為學生及員工提供醫療服務外，我們亦定期組織一系列健康促進活動及有關傳染病預防的講座或網課，以幫助彼等作出健康選擇及保護個人健康及生活質量。

新冠肺炎疫情下學生返校的預防措施

自新冠肺炎爆發以來，我們已制定周密的教員工感染控制預案和指導意見，採取多種措施，加強學校疫情防控工作。我們已制定「四級責任體系 — 學院 — 學系 — 班別 — 學生宿舍」以及每天列出「20項必查」項目以進一步加強疫情防控。我們學校採取的新冠肺炎主要措施概述如下：

- a) 成立專門的防疫委員會，全面監督抗擊新冠肺炎疫情的各項措施(包括應急預案)的實施；
- b) 記錄每位學生的健康檔案，確保學生在返校前14日內健康狀況良好，且無接觸病毒的情況。根據學生的健康狀況，每日相應更新我們學校學生的健康檔案；
- c) 安排大巴車到哈爾濱市火車站迎接學生及員工，上車前對彼等進行體溫檢測，監測彼等的身體狀況；
- d) 提供足夠的經費，確保我們學校維持充足的防疫物資；
- e) 執行校園封閉式管理，監控我們學校校園和教室內的人流，確保嚴格保持足夠的社交距離要求；
- f) 要求學生在離開校園前必須獲得許可，師生之間的任何形式的聚會組織均須事先獲得專門的防疫委員會的批准；
- g) 在顯眼位置張貼告示，提醒全體師生進入校園時佩戴口罩，保持社交距離；

安全辦學

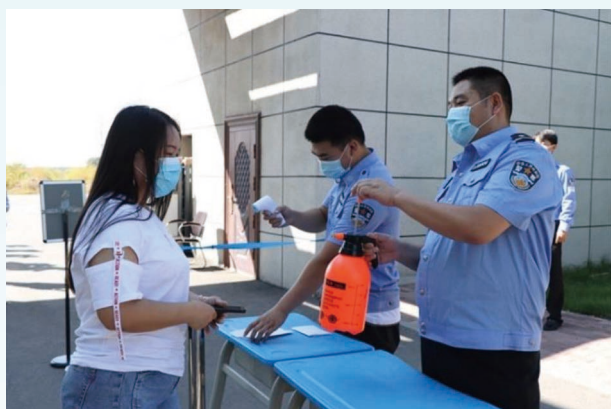
- h) 增加我們學校校園內所有設施的日常殺菌消毒和通風頻率，嚴格保持食堂的衛生標準，控制餐飲質量；
- i) 集中管理對學生的檢疫隔離，防止病毒傳播；及
- j) 應當地省政府的要求，為全體師生安排和進行新冠肺炎核酸檢測。

案例研究：與教師、學生宿舍及物流人員進行防疫工作

我們學校的管理團隊於2022年4月巡視食堂、學生宿舍及商店等學校設施並監察新冠肺炎防疫工作的進程。在監察期間，我們學校的管理團隊審閱並執行更嚴厲的防疫措施、徵求學校緊密管理的不同部門員工的意見及建議、在疫情下管理學生，以確保有效實施安保措施及創造安全及健康的校區。



我們亦進行不同場景的演練(如學生宿舍、講堂、學校食堂的突發事件)，不斷完善應急預案，加強員工的防疫意識和應急能力。



秋季學期的學生疫情防控演練

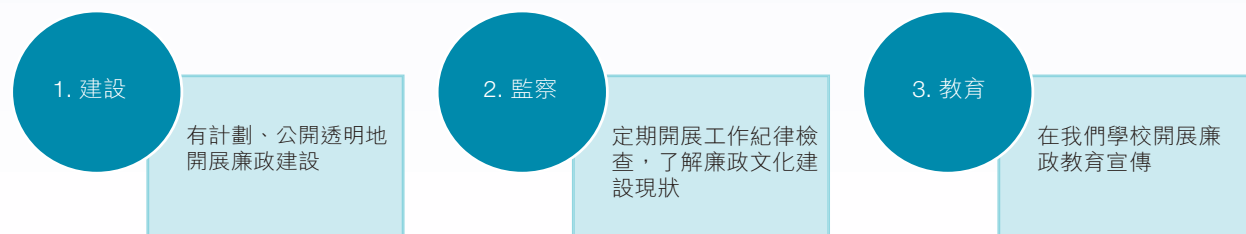
商業誠信

反貪污

作為一家領先的教育機構，本集團將為我們學校學生和社會樹立榜樣，以誠信、道德和負責任的方式經營業務。本集團對任何形式的貪污、賄賂、敲詐、欺詐和洗錢行為採取零容忍態度，嚴禁任何可能損害企業聲譽、持份者和本集團利益的不當行為。本集團嚴格遵守對業務運作有重大影響的適用法律法規，包括《中華人民共和國刑法》、《中華人民共和國公司法》、《中華人民共和國反不正當競爭法》、《中華人民共和國反洗錢法》。本集團已制定內部風險控制制度和反腐機制，同時制定了《教職工違規違紀處分辦法》等多項管理辦法，旨在構建公平、廉潔、健康的教育環境和反腐的企業文化。報告期間內，本集團未發現在本集團經營所在地發生違反行賄、敲詐、詐騙、洗錢等相關法律法規的行為，亦未發現本集團或本集團員工因貪污腐敗行為而被提起訴訟的已審結案件。

在《紀律檢查委員會工作條例》的指引下，我們成立了由本集團管理層領導的紀委會。紀委會在反腐敗風險控制管理中全面負責建設、監察及教育。我們高度重視信訪工作，制定了《信訪工作規定》，讓當事人能夠透過我們學校已有的舉報渠道，如電子郵件、信件、電話、約談、走訪等，對涉嫌違法亂紀的任何行為進行誠信舉報。我們對舉報人的身份和舉報的信息予以保密，以保護舉報人免受報復及傷害。一旦收到舉報並發現問題，我們將對舉報的案件進行調查，核實情況，並在適當的情況下迅速採取糾正措施。本集團將視舉報事件的嚴重程度，考慮是否向有關部門報告，以便進一步處理。

紀律檢查委員會的主要職責：



我們員工手冊中的員工行為守則概述了在學校活動中表現出負責、專業的態度所需的員工行為標準，以防止利益衝突、賄賂或洗錢指控及其他不當行為。例如，嚴禁我們學校員工直接或間接受及／或索取學生及家長的任何利益(如禮品、娛樂、佣金等)或濫用職權謀取私利。為進一步加強廉潔文化建設和管理，本集團定期組織員工進行廉潔教育，以提高員工對廉潔經營服務重要性的認識，提升員工的思想道德素質，了解相關反腐法律法規的最新知識和要求。我們學校管理團隊的主要人員必須簽署《廉潔廉政建設聲明書》，以深化彼等廉潔文化勸導責任，並在日常經營活動中對其進行監督，打擊任何貪污、受賄、詐騙和洗錢行為。

為弘揚廉潔文化，我們學校管理團隊透過網上直播的方式，向我們學校副處級領導幹部、直屬黨委書記、黨員紀檢委員以及學校各院系的工作人員組織了黨風廉政建議工作會議暨廉政風險防範和廉潔文化建設，傳達廉政建設的新部署、不同部門的廉政實踐執行、培養誠信及公開的學校文化，預防腐敗。本次培訓共有54人參加，當中包括4名董事會的董事。

保護資料私隱

我們制定了《保密工作管理規定》和《檔案管理辦法》，規範資料歸檔以及敏感和保密資料(包括但不限於個人資料、專利和技術秘密、財務預算、業務和行政計劃)的收集、使用和保管等工作流程，以防止資料丟失、被盜和資料洩露予未經授權人士，並遵守相關法律法規。

員工嚴禁將學校的任何機密資料帶出學校，以及向任何未經授權的人員和組織洩露。文件按其內容分為不同的保密等級，並應貼上適當的標籤，在檔案室或電子設備中妥善保管。只有經授權的人員方可進入檔案室查閱、搜索或使用存檔資料。凡是傳輸或存儲涉密數據、文件、資料的計算機和設備，均需進行數據加密(如用戶密碼設置)。處理敏感和機密資料的關鍵人員必須簽署保密聲明，確保彼等充分了解自己在數據保護方面的責任和義務。我們亦會提供培訓，以提高彼等對資訊私隱及資料外洩風險的意識。

為保障學校信息和網絡安全，嚴格遵守《中華人民共和國計算機信息系統安全保護條例》，我們制定了《校園網路資訊安全管理辦法》，加強校園網絡安全管理和信息系統保護。信息服務中心定期對伺服器數據進行備份和檢查，並安裝相應的防毒軟件和防火牆，以防止我們學校信息系統和網絡受到病毒和黑客攻擊。

報告期間內，本集團未發現違反有關所提供服務相關資料私隱事宜的法律法規的情況。

商業誠信

知識產權保護

本集團致力於維護知識產權，支持本集團學生和員工的論文、教材、創作和教學科研成果。本集團嚴格遵守《中華人民共和國專利法》、《中華人民共和國著作權法》，協助我們學校師生向中國國家知識產權局申請專利權和版權，以保護無形資產的價值，肯定其在教育發展領域的貢獻。另一方面，學校各部門須採取防範措施，防止可能出現的知識產權侵權行為。截至2022年8月31日，我們已註冊294項實用新型及外觀設計專利，該等實用新型及外觀設計是由我們師生在課堂或實驗室的學習、教學及／或實驗過程中的創新及開發成果。本集團已根據《互聯網功能變數名稱管理辦法》為學校的官方網站註冊兩個域名，分別為leader-education.cn及hibu.edu.cn。據本集團了解，報告期間內並無任何有關知識產權侵權的訴訟案件。

負責任的市場推廣及廣告

本集團遵守《中華人民共和國民辦教育促進法》和《中華人民共和國廣告法》，建立嚴格的管理制度，規範本集團對外信息披露、新聞報道和宣傳工作。我們遵循《新聞發佈管理辦法》和《學校網站新聞宣傳管理辦法》的指導思想，要求責任編輯和部門仔細審核信息內容，在轉發信息時要正確識別信息來源並註明作者，確保所有在學校網站和網絡媒體(如QQ、微信、微博等)發佈的信息的及時性、準確性和真實性。對於涉及我們學校品牌和聲譽的信息披露以及敏感信息，其內容必須經黨委宣傳部和我們學校管理層審核通過後方可發佈或公告。據本集團了解，報告期間內並無任何有關市場推廣和廣告的訴訟案件。

供應鏈管理

本集團致力以負責任的方式進行供應商管理，並已制定供應商管理體系，包括《合格供應商評審及管理辦法》，以評估供應商物料供應及提供服務的業務能力，以及確保我們學校的採購有序進行。

在甄選供應商的過程中，我們按照《合格供應商績效評估與管理辦法》中的規定，根據企業業務能力和資質、產品質量及性能、價格水平、供貨配送能力、合同覆蓋面和售後服務等方面標準選擇供應商。只有符合我們規定要求和標準的供應商才有資格成為我們名錄內的合格供應商。本集團的供應商主要包括建築工程承包商、建築服務供應商、教學設備供應商和書商銷售商。於報告期間內，本集團共與173家均位於中國內地的供應商合作。

本集團採購部設有調查組，定期對現有供應商進行檢查及表現檢討。調查組對供應商的合作程度、是否符合學校要求遵守的法律法規和標準、應急預案和合同履行的及時性進行評估，以確保其提供的產品及服務符合標準。如供應商連續不符合我們學校規定的要求，將被取消資格，並從合格供應商名單中刪除。本集團已制定供應商行為守則，當中概述我們對供應商活動的期望，包括商業道德、營運控制及品質、健康及環境管理系統以及遵守法律，供應商必須嚴格遵守，以共同提升可持續發展表現。

建立綠色校園

我們深知企業的長遠發展與環境的可持續性息息相關。本集團嚴格遵守相關環境法律法規，如《中華人民共和國環境保護法》、《中華人民共和國節約能源法》、《中華人民共和國水污染防治法》、《中華人民共和國固體廢物防治法》等，並制定能源和水耗、排放、廢棄物處理及其他材料使用等方面的完善管理制度，以最大限度地減少環境足跡，優化資源效益，建設綠色校園。我們學校致力通過新生入學計劃、課程設計及日常活動向學生灌輸環保意識及實踐並建立綠色校園。

報告期間內，本集團未發現違反與廢氣及溫室氣體排放、向水及土地排污、有害及無害廢棄物產生相關法律法規的情況。

節約資源

用水量

本集團的用水量主要來自學校綜合樓、學生和員工宿舍以及灌溉。在節水方面，本集團制定了完善的管理制度，如《節能減排工作管理制度》、《綠色辦公管理制度》、《宿舍節水節電管理制度》等，並實各項措施，爭取一切機會節約用水。例如，本集團已在馬桶升級安裝感應器以及在節水龍頭加裝智能控制器，節約用水。我們定期檢查和維護學校綜合樓的公共設施、水管和排水，防止滴水漏水。我們亦保存用水記錄，監測用水是否有異常情況，以便及時處理問題。另外，我們亦聘請第三方進行測水及消毒水箱，確保食水安全及品質。報告期間內，由於學校綜合樓的購水、用水由市政供水部門直接供應，因此本集團在求取水源方面沒有遇到任何問題。

根據重要性評估的結果，用水效率並不被視為本集團的重要事項。因此，報告期間並無設定及披露用水效率目標。我們將繼續監測並評估對本集團的重要性，並將於適當時披露所釐定的未來目標。

能源使用及溫室氣體排放

本集團努力優化能源使用，減少溫室氣體排放，建設節能校園。在經營過程中，本集團的能源消耗主要是燃油、外購電和暖氣。以《節能管理制度辦法》、《節能減排工作管理制度》、《綠色辦公管理制度》、《宿舍節水節電力管理制度》為指導，本集團透過設備升級、行政管理和提高學生及員工的環保意識，實施各類節能措施。我們學校採取的主要節能措施概述如下：

- 規範空調的使用。夏季環境溫度未達到攝氏29度或以上時，不得啟用空調；
- 開空調時，室內溫度控制在攝氏24–26度的節能水平，以保證舒適度；
- 盡量使用自然光，安裝照明時間和照度控制裝置，自動開啟／關閉公共區域的照明；
- 要求員工在離開或不使用時關閉照明、空調、電腦、顯示器等機器設備；
- 採購和採用節能電器（如取得中國節能產品證書的電器）；
- 在辦公設備附近及校園內貼上「節能」標識，進一步提醒師生節約能源；
- 在校園內加裝LED燈；
- 逐步淘汰老舊或故障電器設備，使用更節能的設備取代，減少用電；及
- 設立《公共機構能源資源消費統計調查制度》，分析及公開我們校園的用電情況；

我們定期收集能源消耗紀錄，監督能源使用現況，如有異常消耗，找出根源，加以糾正。此外，在本校校園的新建和改造工作中，我們選擇應用節能裝置和設備，並引入可再生能源的使用，以進一步減少能源消耗和溫室氣體排放。我們在新哈南校園的路燈及教職工宿舍的熱水爐上安裝了太陽能電池板作能源供應。本集團將繼續尋求機會，擴大學校使用可再生能源的範圍。

建立綠色校園

根據重要性評估的結果，用電效率並不被視為本集團的重要事項。因此，報告期間並無設定及披露用電效率目標。我們將繼續監測並評估對本集團的重要性，並將於適當時披露所釐定的未來目標。

無紙化教學及綠色運營

本集團致力通過電子辦公平台(OA自動化辦公系統)的應用、數字化教學以及通過在線學習平台向學生提供學習資料的電子副本，以取代傳統的紙質講義，促進無紙化辦公。這些方法可以減少紙質文件和傳真的打印，有效優化紙張消耗，提高教學和工作效率。

排放管理

廢棄物管理

我們學校經營過程中產生的無害廢棄物主要為紙張、塑料、生活垃圾、廚餘垃圾、廢棄食用油脂和建築垃圾，有害廢棄物包括墨盒、熒光燈管和電器。由於報告年度內產生的有害廢棄物數量有限，且建築廢棄物由本集團聘請的供應商處理，因此本集團未對該類廢棄物的數量進行量化。我們學校產生的所有無害廢棄物均已妥善收集、分類，並交由我們委聘的合資格廢棄物收集商以作進一步處理。

本集團已採取各種措施，從源頭上減少廢棄物的產生。我們學校採取的主要措施概述如下：

- 採用雙面打印，在複印機附近放置回收箱，收集單面打印紙重複使用；
- 採用電子辦公平台進行信息發佈，減少紙張消耗；
- 減少一次性用品(例如文具、紙杯和紙巾)；
- 維修電器，延長使用壽命；
- 依次推動舊電腦、打印機、複印機、電池等辦公用品的回收利用，減少廢物的產生和處置；及
- 在學校倡導「珍惜糧食」的文化，鼓勵學生和員工選擇合適的分量就餐，以減少食物浪費。

為減少我們學校食堂廢水中的油污，我們學校安裝了油污分離器和隔油池，經處理並達到當地政府要求的排放標準後再排入市政污水管道。

廢氣排放

廢氣排放源主要來自我們學校自有車輛的流動燃料燃燒和學校食堂排放的烹飪油煙。本集團制定了《車輛使用管理流程》，對我們學校車輛的使用進行規範。員工如有意使用公務用車，要求提前提出申請，以便根據乘車人數和行程距離更好地安排交通路線，盡量避免不必要的交通。此外，我們鼓勵員工乘坐班車和公共交通工具，以減少公司車輛的廢氣排放和燃料消耗。在疫情期間，我們的教師遵循「點對點來回學校」的規定，並鼓勵他們以步行方式往返校區和公共交通站。我們定期對車輛進行保養，以確保車輛的安全和最佳功能。為控制食堂廚房的油煙排放，我們學校安裝了靜電除塵器的污染控制設備，並定期進行第三方評估，確保排放水平達到國家行業標準。

根據重要性評估的結果，廢氣及溫室氣體排放並不被視為本集團的重要事項。因此，報告期間並無設定及披露排放目標。我們將繼續監測並評估對本集團的重要性，並將於適當時披露所釐定的未來目標。

環境及天然資源

校園綠化

綠化除了能帶來環境效益外，還可美化環境，創造舒適空間。為創造舒適及優美的環境，本集團將綠化工作作為學校整體優化工程和規劃的組成部分。我們學校的綠化率高達**48%**。本集團已制定《校園綠化實施細則》，規範校園新建基建項目和大型改擴建項目應安排一定面積的綠化工程。自**2019**年起，我們學校已獲全國綠化委員會評為「全國綠化模範單位」，彰顯我們在建設綠色校園的努力。



建立綠色校園

綠色採購

為實踐低碳綠色校園，本集團嚴格按照《公共建築節能設計標準》(GB 50189-2015)，在校區建築的新施工及／或改造中選用節能建築材料、器具及產品，並對建築設計、檢測和節能診斷進行監控。本集團還加強更換高耗能設施，採用節能燈、節能門窗等新型節能產品和技術。有關採購實踐在我們學校採購部、後勤部和節能減碳工作小組的監督下進行。

氣候變化

應對氣候變化的緊迫關注在全球範圍內流傳，如以到2030年碳排放達到峰值和2060年實現碳中和為目標的「十四五」規劃，以及防止全球氣溫進一步上升的巴黎協定等。鑒於近期發生的自然災害更為嚴重，本集團認識到應對氣候風險的緊急情況，可能會影響我們運營中的利益相關者。本集團已識別出以下可能的氣候風險：

自然風險

- 極端風險：極端天氣事件(例如霜凍、暴風雪和冰雹)的嚴重程度增加可能會對我們的學校建築造成損壞並進一步中斷我們的學校運營。
- 長期風險：極端天氣事件的嚴重程度和頻率增加(例如海水水位上升引起的洪水、極端寒潮、熱浪)可能導致學校建築被淹沒並進一步中斷我們學校的運營，並增加我們學校的能源消耗，進而增加運營成本。

過渡風險

- 政策風險：最新實施的碳定價機制提高了溫室氣體排放價格，增加了運營成本，並帶來了金融不穩定的潛在風險。
- 市場風險：客戶偏好的轉變可能導致對環保低碳商品和設計服務的需求增加。此外，由於與氣候相關的天氣事件增加，有限的自然資源和更高的運輸成本可能會增加要建造新建築物時的原材料成本。

為了盡量減少對我們經營造成負面影響的風險，我們將繼續關注中國政策法規的更新，並嚴格遵守所有適用法律，同時鼓勵我們的供應商也這樣做，我們於日後將氣候風險融入我們的內部風險評估，以有效監控和管理上述識別的風險。

本集團致力在校園培養關愛和關懷的文化，為學生提供建立社區人脈、發展新技能並通過志願服務累積工作經驗的機會。本集團組織廣泛的志願者服務活動，主要集中關懷長者、貧困群體及兒童，鼓勵青年為社會和國家發揮積極影響。報告期間內，本集團共有1,000人參加志願者活動，提供約17,150小時的志願者服務。

案例研究：寒假送暖到社區

我校團委在寒假舉辦多項志願者服務，超過60名學生擔任防疫大使，協助長者完成核酸檢測、解答居民疑問並在社區宣傳防疫知識。此外，我們的志願者亦探望長發小學的留守兒童，贈送玩具和書籍以分享我們的關愛。



案例研究：「七彩四點半」項目

報告期間內，我們學校的青年志願者協會舉辦「七彩四點半」志願者項目，安排在課後及週末探望留守兒童及外地勞工家庭，為他們提供課後輔導和自理技能，傳揚我們的大愛。憑藉舉辦志願者項目活動，我們學校的青年志願者協會獲中國青年志願者協會秘書處選為2022年「七彩假期」志願者服務的示範團隊。



關鍵績效數據概要

環境績效

	單位 ¹	2021/22年度
排放物		
氮氧化物(NOx)	千克	9.82
硫氧化物(SOx)	千克	0.25
顆粒物(PM)	千克	0.72
溫室氣體排放²		
直接排放物(範圍一) ³	噸二氧化碳當量	119.61
能源間接排放(範圍二) ⁴	噸二氧化碳當量	4,339.66
溫室氣體總排放量	噸二氧化碳當量	4,459.27
密度	噸二氧化碳當量/平方米	0.01
廢棄物管理⁵		
無害廢棄物 ⁶	噸	1,630.99
密度	噸/平方米	0.01
資源使用⁷		
能源^{8、9}		
— 汽油	兆瓦時	101.89
— 柴油	兆瓦時	322.29
— 原煤	兆瓦時	20.93
— 天然氣	兆瓦時	5.76
— 外購電力	兆瓦時	5,585.87
總能耗	兆瓦時	6,036.75
密度	兆瓦時/平方米	0.02
水 ⁸	立方米	221,684
密度	立方米/平方米	0.73

社會績效

	單位	2021/22年度
員工概況		
員工總數 ¹⁰	數目	1,009
按性別劃分的員工總數		
男性	數目	372
女性	數目	637
按僱傭類型劃分的員工總數		
全職	數目	680
兼職	數目	329
按年齡劃分的員工總數		
30歲以下	數目	240
30-50歲	數目	602
50歲以上	數目	167
按員工類別劃分的員工總數		
教師	數目	670
管理層	數目	15
行政人員	數目	237
學生宿舍人員	數目	32
會計及財務人員	數目	9
後勤人員	數目	46
按地區劃分的員工總數		
中國內地	數目	1,008
香港	數目	1
員工流失		
員工流失總數	數目	191
員工流失比率	%	10.3
按性別劃分的員工流失比率		
男性	%	10.8
女性	%	11.5
按年齡組別劃分的員工流失比率		
30歲以下	%	12.9
30-50歲	%	7.1
50歲以上	%	4.8
按地區劃分的員工流失比率		
中國	%	10.3
因工作關係而死亡的人數	數目	0
因工作關係而死亡的比率	%	0
因工傷損失工作日數	日數	0

關鍵績效數據概要

	單位	2021/22年度
員工培訓		
受訓員工百分比	%	40.6
員工受訓總時數	小時	17,505
員工受訓平均時數	小時	17.3
按性別劃分的受訓員工百分比		
男性	%	30.5
女性	%	69.5
按性別劃分的員工平均培訓時數		
男性	小時	11.8
女性	小時	20.6
按員工類別劃分的受訓員工百分比		
教師	%	94
管理層	%	2
行政人員	%	2
學生宿舍人員	%	0
會計及財務人員	%	2
後勤人員	%	0
按員工類別劃分的每名員工的受訓平均時數		
教師	小時	25.7
管理層	小時	5.7
行政人員	小時	0.7
學生宿舍人員	小時	0
會計及財務人員	小時	3.6
後勤人員	小時	0
供應鏈管理		
按地區劃分的供應商數目		
中國內地	數目	173
反貪污		
針對本集團或員工的已審結反貪污訴訟的案件數目	數目	0

附註：

1. 密度單位按我們學校截至2022年8月31日建築總面積計算。建築總面積為305,602平方米。
2. 該數據參照《2006年IPCC國家溫室氣體清單指南》、《能源消耗引起的溫室氣體排放計算工具指南(2.1版)》和國家發改委辦公廳印發的《公共建築運營(企業)溫室氣體排放核算方法和報告指南(試行)》計算。與2020/21年度相比，哈南校區建設第二階段的能源使用導致本集團的溫室氣體排放有所增加。

3. 範圍一排放指本集團控制的固定源(灶具)和機動車燃料燃燒產生的直接溫室氣體排放。
4. 範圍二排放指使用向當地電力公司和供熱公司外購的電力和暖氣所產生的能源間接溫室氣體排放。該計算基於中國國家發展和改革委員會發佈的《2011-2012年中國區域電網平均CO₂排放因子指南》、《中國能源消費溫室氣體協議工具》(2.1版)和國家發改委辦公廳印發的《公共建築運營(企業)溫室氣體排放核算方法和報告指南(試行)》中的排放系數。
5. 報告期間內，本集團未對有害廢棄物進行量化，原因為所產生廢棄物有限。我們將根據學校實際情況，審查和完善數據收集系統以進行披露。
6. 該數據僅包括我們學校產生的廢食用油、生活垃圾及餐廚垃圾。
7. 本集團提供民辦學歷制高等教育服務且並非從事製造業，因此包裝材料的使用不適用於本集團。與2020/21年度相比，哈南校區建設第二階段的能源使用導致本集團的溫室氣體排放有所增加。
8. 與2020/21年度相比，哈南校區建設第二階段的水消耗導致報告期間的水消耗有所增加。
9. 汽油、液化石油氣、天然氣消耗量的體積單位換算為能源單位的系數參照CDP於2020年發佈的有關燃料數據轉換為兆瓦時的技術說明(CDP Technical note: Conversion of fuel data to MWh)以及《綜合能耗計算通則》。
10. 員工人數根據報告期間末我們學校的人數計算。

聯交所環境、社會及管治報告指引索引

環境、社會及管治報告指引		章節／說明
強制性披露要求		
管治架構	<p>董事會聲明包含以下內容：</p> <p>(i) 披露董事會對環境、社會及管治問題的監督；</p> <p>(ii) 董事會的環境、社會及管治管理方法和策略，包括用於評估、優先處理和管理重大環境、社會及管治相關問題(包括發行人業務風險)的流程；及</p> <p>(iii) 董事會如何審查與環境、社會及管治相關的目標和指標取得的進展，並解釋其與發行人業務的關係。</p>	環境、社會及管治治理
報告原則	<p>對以下報告原則在環境、社會及管治報告編製過程中的應用的描述或解釋：</p> <p>重要性：環境、社會及管治報告應披露：(i)識別重大環境、社會及管治因素的過程和選擇標準；(ii)如持份者參與，已識別的重要持份者的描述，以及發行人持份者參與的過程和結果。</p> <p>定量：應披露有關用於報告排放／能源消耗(如適用)的標準、方法、假設及／或計算工具以及所用轉換因素來源的資料。</p> <p>一致性：發行人應在環境、社會及管治報告中披露所用方法或關鍵績效指標的任何變化，或影響有意義比較的任何其他相關因素。</p>	關於本報告 — 報告標準及報告原則
報告範圍	<p>說明環境、社會及管治報告的報告範圍並描述用於識別環境、社會及管治報告中包含哪些實體或業務的過程的敘述。如果範圍發生變化，發行人應說明變化的差異和原因。</p>	關於本報告

環境、社會及管治報告指引		章節 / 說明
A. 環境		
A1 排放物		
A1	<p>一般披露</p> <p>有關廢氣及溫室氣體排放、向水及土地的排污、有害及無害廢棄物的產生等的：</p> <p>(a) 政策；及</p> <p>(b) 遵守對發行人有重大影響的相關法律及規例的資料。</p>	<p>建立綠色校園 — 排放管理</p> <p>建立綠色校園 — 節約資源</p>
關鍵績效指標 A1.1	排放物種類及相關排放數據。	關鍵績效數據概要
關鍵績效指標 A1.2	溫室氣體總排放量(以噸計算)及(如適用)密度(如以每產量單位、每項設施計算)。	關鍵績效數據概要
關鍵績效指標 A1.3	所產生有害廢棄物總量(以噸計算)及(如適用)密度(如以每產量單位、每項設施計算)。	關鍵績效數據概要
關鍵績效指標 A1.4	所產生無害廢棄物總量(以噸計算)及(如適用)密度(如以每產量單位、每項設施計算)。	關鍵績效數據概要
關鍵績效指標 A1.5	設定的排放目標和為實現這些目標而採取的步驟的描述。	<p>建立綠色校園 — 排放管理</p> <p>建立綠色校園 — 節約資源</p>
關鍵績效指標 A1.6	描述處理有害及無害廢棄物的方法、描述所設的減少目標及達致目標所採取的步驟。	建立綠色校園 — 排放管理

聯交所環境、社會及管治報告指引索引

環境、社會及管治報告指引		章節／說明
A2資源使用		
A2	一般披露 有效使用資源(包括能源、水及其他原材料)的政策。	建立綠色校園 — 節約資源
關鍵績效指標 A2.1	按類型劃分的直接及／或間接能源(如電、氣或油)總耗量(以千個千瓦時計算)及密度(如以每產量單位、每項設施計算)。	關鍵績效數據概要
關鍵績效指標 A2.2	總耗水量及密度(如以每產量單位、每項設施計算)。	關鍵績效數據概要
關鍵績效指標 A2.3	描述所設的能源使用效益目標及達致目標所採取的步驟。	建立綠色校園 — 節約資源
關鍵績效指標 A2.4	描述是否有適合用途的水源的任何求水問題、所設水效益目標及達致目標所採取的步驟。	建立綠色校園 — 節約資源
關鍵績效指標 A2.5	製成品所用包裝材料的總量(以噸計算)及適用)每生產單位估量。	由於本集團提供民辦學歷制高等教育服務且不從事製造產業，因此該項關鍵績效指標不適用於本集團。
A3環境及天然資源		
A3	一般披露 減低發行人對環境及天然資源造成重大影響的政策。	建立綠色校園 — 環境及天然資源
關鍵績效指標 A3.1	描述業務活動對環境及天然資源的重大影響及已採取管理有關影響的行動。	建立綠色校園 — 環境及天然資源
A4氣候變化		
A4	一般披露 識別和緩解已影響和可能影響發行人的重大氣候相關問題的政策。	建立綠色校園 — 氣候變化
關鍵績效指標 A4.1	描述已影響和可能影響發行人的重大氣候相關問題及所採取的管理行動。	建立綠色校園 — 氣候變化

環境、社會及管治報告指引		章節 / 說明
B1 僱傭		
B1	一般披露 有關薪酬及解僱、招聘及晉升、工作時數、假期、平等機會、多元化、反歧視以及其他待遇及福利的： (a) 政策；及 (b) 遵守對發行人有重大影響的相關法律及規例的資料。	打造專業及出色的師資團隊 — 僱傭慣例及勞工準則
關鍵績效指標 B1.1	按性別、僱傭類型、年齡組別及地區劃分的員工總數。	關鍵績效數據概要
關鍵績效指標 B1.2	按性別、年齡組別及地區劃分的員工流失比率。	關鍵績效數據概要
B2 健康與安全		
B2	一般披露 有關提供安全工作環境及保障員工避免職業性危害的： (a) 政策；及 (b) 遵守對發行人有重大影響的相關法律及規例的資料。	安全辦學
關鍵績效指標 B2.1	過往三年各年度(包括報告年度)因工作關係而死亡的人數及比率。	關鍵績效數據概要
關鍵績效指標 B2.2	因工傷損失工作日數。	關鍵績效數據概要
關鍵績效指標 B2.3	描述所採納的職業健康與安全措施，以及相關執行及監察方法。	安全辦學
B3 發展及培訓		
B3	一般披露 有關提升員工履行工作職責的知識及技能的政策。描述培訓活動。	打造專業及出色的師資團隊 — 員工培訓及發展
關鍵績效指標 B3.1	按性別及員工類別(如高級管理層、中級管理層等)劃分的受訓員工百分比。	關鍵績效數據概要
關鍵績效指標 B3.2	按性別及員工類別劃分，每名員工完成受訓的平均時數。	關鍵績效數據概要

聯交所環境、社會及管治報告指引索引

環境、社會及管治報告指引		章節／說明
B4 勞工準則		
B4	一般披露 有關防止童工或強制勞工的： (a) 政策；及 (b) 遵守對發行人有重大影響的相關法律及規例的資料。	打造專業及出色的師資團隊 — 僱傭慣例及勞工準則
關鍵績效指標 B4.1	描述檢討招聘慣例的措施以避免童工及強制勞工。	打造專業及出色的師資團隊 — 僱傭慣例及勞工準則
關鍵績效指標 B4.2	描述在發現違規情況時消除有關情況所採取的措施。	打造專業及出色的師資團隊 — 僱傭慣例及勞工準則
B5 供應鏈管理		
B5	一般披露 管理供應鏈的環境及社會風險政策。	商業誠信 — 供應鏈管理
關鍵績效指標 B5.1	按地區劃分的供應商數目。	商業誠信 — 供應鏈管理
關鍵績效指標 B5.2	描述有關聘用供應商的慣例，向其執行有關慣例的供應商數目、以及有關慣例的執行及監察方法。	商業誠信 — 供應鏈管理
關鍵績效指標 B5.3	描述用於識別供應鏈中環境和社會風險的慣例，以及相關執行及監察方法。	建立綠色校園 — 綠色採購
關鍵績效指標 B5.4	描述在選擇供應商時用於推廣環保產品和服務的慣例，以及相關執行及監察方法。	建立綠色校園 — 綠色採購

環境、社會及管治報告指引		章節 / 說明
B6 產品責任		
B6	<p>一般披露</p> <p>有關所提供產品和服務的健康與安全、廣告、標籤及私隱事宜以及補救方法的：</p> <p>(a) 政策；及</p> <p>(b) 遵守對發行人有重大影響的相關法律及規例的資料。</p>	<p>安全辦學</p> <p>為學生提供全面的教育</p>
關鍵績效指標 B6.1	已售或已運送產品總數中因安全與健康理由而須回收的百分比。	由於本集團提供民辦學歷制高等教育服務，因此該項關鍵績效指標不適用於本集團。
關鍵績效指標 B6.2	接獲關於產品及服務的投訴數目以及應對方法。	<p>為學生提供全面的教育 — 學生反饋管理及學生資助</p> <p>於報告期間內並無接獲與服務相關的投訴</p>
關鍵績效指標 B6.3	描述與維護及保障知識產權有關的慣例。	商業誠信 — 知識產權保護
關鍵績效指標 B6.4	描述質量檢定過程及產品回收程序。	為學生提供全面的教育 — 嚴控教學質量
關鍵績效指標 B6.5	描述消費者資料保障及私隱政策，以及相關執行及監察方法。	商業誠信 — 保護資料私隱

聯交所環境、社會及管治報告指引索引

環境、社會及管治報告指引		章節／說明
B7反貪污		
B7	一般披露 有關防止賄賂、勒索、欺詐及洗黑錢的： (a) 政策；及 (b) 遵守對發行人有重大影響的相關法律及規例的資料。	商業誠信 — 反貪污
關鍵績效指標 B7.1	於報告期間內對發行人或其員工提出並已審結的貪污訴訟案件的數目及訴訟結果。	關鍵績效數據概要
關鍵績效指標 B7.2	描述防範措施及舉報程序，以及相關執行及監察方法。	商業誠信 — 反貪污
關鍵績效指標 B7.3	描述向董事和員工提供的反貪污培訓。	商業誠信 — 反貪污
B8社區投資		
B8	一般披露 有關以社區參與來了解發行人營運所在社區需要和確保其業務活動會考慮社區利益的政策。	關心社區
關鍵績效指標 B8.1	專注貢獻範疇(如教育、環境事宜、勞工需求、健康、文化、體育)。	關心社區
關鍵績效指標 B8.2	在專注範疇所動用資源(如金錢或時間)。	關心社區