



# Wisdom Education International Holdings Company Limited 光正教育國際控股有限公司

(於開曼群島註冊成立的有限公司)  
股份代號：6068

## 2022 環境、社會 及管治報告



# 目錄

2	概況	16	提供培訓保持優質服務
4	ESG 管治架構	17	提供具競爭力薪酬及良好福利
5	與持份者溝通	18	杜絕童工及強制勞工
6	重要性議題評估	19	環境保護
10	安全的服務環境	23	個人資料隱私
11	發掘精英發展全能	24	反貪污
12	細心傾聽確保服務質量	25	聯繫社區
13	打造優質供應鏈	26	港交所 ESG 報告指引內容索引
14	以平等待遇凝聚優才		





## 概況

光正教育國際控股有限公司(「本公司」)(股份代號：6068)連同其子公司(統稱「本集團」或「我們」)欣然提呈截止2022年8月31日止年度的《環境、社會及管治報告》(「本報告」)，向各持份者分享過往一年我們在可持續發展各層面上的努力及成果。

### 報告範圍及期間

本報告涵蓋範圍與去年不同，去年報告涵蓋了我們位於廣東省東莞市的東莞市光明小學、東莞市光明中學(統稱為「光明中小學」)和東莞市光正實驗學校(「東莞光正學校」)於2020年9月1日至2021年8月31日期間(「2021財政年度」)在環境、社會及管治(「ESG」)方面的表現。光明中小學和東莞市光正實驗學校主要從事在中國提供全方位的民辦基礎教育。2021財政年度報告範圍內的學校均屬於受影響實體，受《中華人民共和國民辦教育促進法實施條例》(「實施條例」)所影響，因此2021財政年度報告範圍內的學校已於2021年8月31日終止綜合入賬。具體詳情請參閱2022年年報內綜合財務報表附註1。

於受影響實體終止綜合入賬後，本公司及其子公司(統稱為「本集團」)餘下業務主要於中國從事向小學、初中及高中的學生以及其他客戶提供配套服務(「餘下業務」)。2022財政年度報告範圍涵蓋了本集團於中國香港特別行政區及中國內地餘下業務於2021年9月1日至2022年8月31日(「2022財政年度」或「報告期間」)期間之環境及社會表現。

由於2021財政年度及2022財政年度的報告範圍有所不同，因此本報告載列的2021財政年度與2022財政年度同期績效數據並無可比性。



## 概況(續)

### 報告準則

本報告根據香港聯合交易所有限公司(「聯交所」)《證券上市規則》附錄二十七所載的《環境、社會及管治報告指引》編製而成。有關企業管治部分，請參閱本公司2022年年報內的「企業管治報告」章節。在編製本報告時，除一致性的匯報原則在匯報範圍有所不同而導致未能符合以外，我們遵守以下ESG匯報原則：

匯報原則	聯交所對匯報原則的說明	本集團的回應
<b>重要性</b>	當董事會釐定有關環境、社會及管治事宜會對投資者及其他持份者產生重要影響時，發行人就應作出匯報。	本報告聚焦於2022財政年度本集團董事會及管理層識別和評估出的重要性議題。決定重要性議題的具體程序請參考「重要性議題評估」章節。
<b>量化</b>	有關歷史數據的關鍵績效指標須可予計量。發行人應訂下減少個別影響的目標。這樣，環境、社會及管治政策及管理系統的效益可被評估及驗證。量化資料應附帶說明，闡述其目的及影響，並在適當的情況下提供比較數據。	本報告在可行的情況下披露量化的關鍵績效指標。同時，本報告通過披露了2021財政年度及2022財政年度的績效數據，以有效地評估ESG相關政策和管理體系的有效性。
<b>平衡</b>	環境、社會及管治報告應當不偏不倚地呈報發行人的表現，避免可能會不恰當地影響報告讀者決策或判斷的選擇、遺漏或呈報格式。	本報告不偏不倚地呈報本集團2022財政年度內的表現，避免可能會不恰當地影響報告讀者判斷或決策。
<b>一致性</b>	發行人應使用一致的披露統計方法，令環境、社會及管治數據日後可作有意義的比較。	如「概況」一節所述，由於2021財政年度及2022財政年度的報告範圍有所不同，因此本報告載列的2021財政年度與2022財政年度同期績效數據並無可比性。

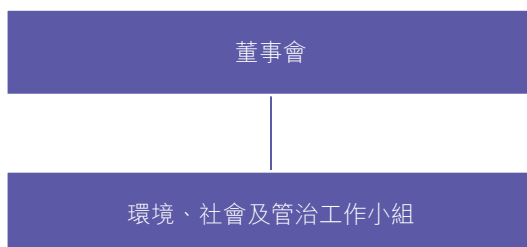
如對本報告有任何疑問或反饋意見，歡迎透過以下方式聯繫我們：

地址：香港銅鑼灣希慎道33號利園一期33樓3302室  
電話：(852) 3899 3588  
傳真：(852) 3899 3522  
電郵：ir@wisdomeducationintl.com



## ESG管治架構

本集團對環境、社會及管治的管理高度重視，也深知良好的公司治理和風險管理流程在管理ESG事項、回應利益相關方期望上發揮著重要的作用。為此本集團制定了《ESG管治制度》。該制度明確列明集團管理ESG相關事宜及風險的架構。本集團的ESG管治架構如下：



### 董事會

本集團董事會是ESG管治的最終負責單位，負責制定明晰的ESG管理目標及方針和對ESG事宜承擔最終責任。董事會已授權ESG工作小組(「工作小組」)制定並執行ESG相關執行方案。為評估ESG對運營的潛在影響、風險和機遇以及評審環境、社會及管治工作小組管理層的能力，董事會需要定期且至少每年一次進行ESG評估。

### ESG工作小組

工作小組由集團內部審計部負責牽頭，加上行政人事中心、綜合管理中心部門主管組成。職責包括協助董事會識別、評估及管理ESG相關事宜及風險，並需要按照本集團環境、社會及管治戰略制定行動計劃和績效指標。



## 與持份者溝通

本集團非常重視持份者意見，我們積極透過不同的溝通渠道，充分了解他們對本集團的期望與訴求，持續優化可持續發展規劃。我們主要的持份者有客戶、職工、股東及投資者、政府機構、同業或業務合作夥伴及社區，以下列表概述各持份者較為關注的議題及相關的溝通途徑：

持份者組別	重點關注事項	溝通途徑
客戶	<ul style="list-style-type: none"><li>• 優質的產品及服務質素</li><li>• 安全的服務環境</li></ul>	<ul style="list-style-type: none"><li>• 滿意度調查</li><li>• 日常見面溝通</li></ul>
職工	<ul style="list-style-type: none"><li>• 良好的事業發展平台</li><li>• 富競爭力的薪酬待遇</li><li>• 舒適的工作環境</li><li>• 健康與安全</li><li>• 工作生活平衡</li><li>• 保障僱員權益</li></ul>	<ul style="list-style-type: none"><li>• 培訓、研討會及簡介會</li><li>• 內聯網</li><li>• 電郵</li><li>• 工作表現評估</li><li>• 工作會議</li><li>• 公司慶祝及文化活動</li></ul>
股東及投資者	<ul style="list-style-type: none"><li>• 保障股東權益和公平對待</li><li>• 合規運營及管理</li></ul>	<ul style="list-style-type: none"><li>• 公司網站</li><li>• 公司通訊(中／年報、可持續發展報告、股東通函和公告)</li><li>• 股東大會</li></ul>
政府機構	<ul style="list-style-type: none"><li>• 依法合規經營</li><li>• 促進區域經濟發展和就業</li></ul>	<ul style="list-style-type: none"><li>• 定期的資料呈交</li></ul>
同業或業務合作夥伴	<ul style="list-style-type: none"><li>• 互利雙贏</li><li>• 推動行業發展</li><li>• 公平競爭</li></ul>	<ul style="list-style-type: none"><li>• 行業會議</li><li>• 展覽會</li></ul>
社區	<ul style="list-style-type: none"><li>• 社區參與</li><li>• 慈善活動</li></ul>	<ul style="list-style-type: none"><li>• 公益慈善活動</li><li>• 志願活動</li></ul>



## 重要性議題評估

在本報告的準備中，我們參照《環境、社會及管治報告指引》，結合業務營運性質、市場發展趨勢和持份者的關注點，我們識別出相關環境、社會及管治議題清單，從對持份者的重要性、對本集團的業務營運重要性兩大主要維度對已識別的議題進行重要性評估。具體流程如下：

### 識別重要持份者及環境、社會及管治的重要議題

- 分析業務營運、發展戰略及規劃，我們識別重要持份者及環境、社會及管治19個重要議題

### 持份者參與

- 透過網上問卷調查了解持份者對本集團在環境、社會及管治領域上的關注和期望

### 重要議題評級

- 通過量化持份者調查結果，對各環境、社會及管治議題進行分析及排序



## 重要性議題評估(續)

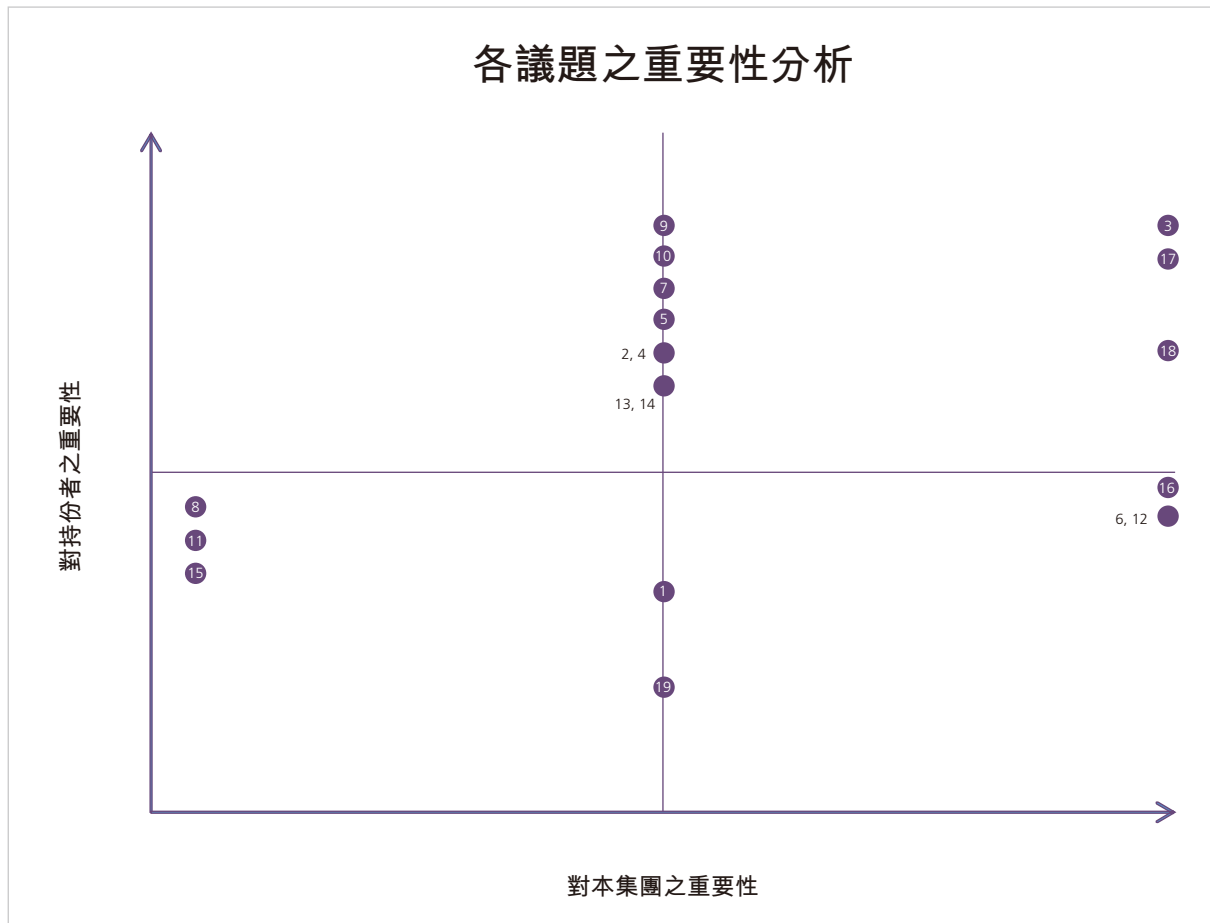
### ESG的議題清單

議題分類	議題編號
社會(職工及公司管理)	1. 僱傭政策(例如：聘用、解僱程序)
	2. 職工權益保護及準則(例如：平等就業及晉升機會、反歧視、防止童工及強制勞動)
	3. 職工職業安全及健康
	4. 職工人才培訓及發展
	5. 職工薪酬及福利
	6. 產品及服務質量
	7. 客戶滿意度
	8. 投訴處理
	9. 安全及意外应急管理
	10. 個人隱私信息及數據保護
環境保護和綠色營運	11. 溫室氣體及廢氣排放管理
	12. 能源使用及效益(例如：電力、水資源等)
	13. 綠色營運
	14. 有害及無害廢棄物管理
	15. 應對氣候變化
公司營運常規及貢獻	16. 供應鏈管理
	17. 反腐倡廉
	18. 合規經營及管理
	19. 社區投資及參與



### ESG議題重要性矩陣

於2022財政年度，我們識別了19個可持續發展議題，並將其納入持份者調查中。此調查有助本集團審視其業務目標及發展方針以確保其符合持份者的期望及要求。持份者收集的反饋呈列於以下矩陣：



附註：矩陣圖的數字代表上表載列的議題。



## 重要性議題評估(續)

矩陣右上角所示均為對本集團及其持份者而言較為重要的可持續發展議題。與該等重要方面相關的績效亦將於本環境、社會及管治報告後續章節中陳述。

議題分類	議題編號
社會(職工及公司管理)	3. 職工職業安全及健康
公司營運常規及貢獻	17. 反腐倡廉



## 安全的服務環境

本集團將客戶及職員安全視為首要考慮因素。我們確保提供服務的環境嚴格遵循國家《中小學幼稚園安全管理辦法》、《中華人民共和國未成年人保護法》和《公安機構維護校園及周邊治安秩序八條措施》的規定制定措施，以確保客戶及職員在健康及安全的環境下參與活動及工作。在2022財政年度中，由於天雨路滑造成摔倒的工傷事故而損失的工作日為7天(2021財政年度：2.5天)，而在過去3年皆無發生任何工作而造成的嚴重工傷或死亡事故。我們亦無任何因違反關於提供安全工作環境或保障員工法例或法規而引致的重大行政處罰。

### 保障服務安全及環境衛生

由於我們大部分的服務均於校內提供，因此，我們要求校方採取以下措施以保障客戶及職工健康：

- 透過日常巡查，確保緊急出口暢通無阻；
- 在校園範圍張貼安全警告／標示；
- 定期召開安全工作會議，持續檢討及優化各項管理措施；
- 在校內設立交通警務室以管理學校附近交通情況，確保客戶及職工的交通安全；
- 為校內保安人員定期安排消防及治安管理等培訓，加強工作知識及應急能力，使他們能有效處理校園的突發事件；及
- 每年按地方教育局要求，為校園進行消防系統年度檢查和更新，確保系統運作正常，並定期舉辦消防培訓及演習，以加強消防觀念及緊急逃生應變能力。

而鑑於新型冠狀病毒肺炎疫情持續，我們亦要求校園嚴格執行各防疫工作，例如：

- 制定《校園環境衛生消毒制度》以進行日常清潔工作；
- 所有人於進入校舍前須量度體溫；
- 定期使用1比99稀釋家用漂白水清潔消毒課室、廁所、更衣室及淋浴間等位置；
- 安排學生分批在不同時段使用共用設施，如音樂室，電腦室等，以避免大量不同班級學生聚集；及
- 減少非必要的集體活動。

於2022財政年度，我們並沒有發現任何有關衛生或安全相關法律及規例方面的重大違規情況。

## 發掘精英發展全能

本集團致力於為學生提供多元化的學習經歷，透過與學校相互合作，於校內舉辦不同課外活動，發掘學生潛能，締造更富趣味的校園生活。於2022財政年度，除了一些受疫情管控措施影響的群體聚集性的體育活動取消／減少外，我們繼續積極向學生提供不同的課外活動，透過學生的積極參與，學生在學術、體育或藝術方面的表現均取得優異成績，各學生為校爭光的同時，也為本集團多添一份光彩。

學生們取得的獎項眾多，當中包括：

獲獎名稱	頒發單位
大手牽小手之童心向黨——一等獎	廣東省美術家協會少兒藝術委員會
「松湖杯」第四屆東莞市中小學生漫畫創作大賽——二等獎	東莞松山湖教育管理中心
《小作家報》——優秀作品	小作家報社
2021年東莞市中學生田徑比賽暨東莞市少年田徑錦標賽 男子少年組800米決賽——第五名	東莞市教育局
2021年東莞市中小學創客嘉年華活動——一等獎	東莞教育局
2021年東莞市青少年科技創新大賽——一等獎	東莞市教育局
東莞市中小學生環保徵文比賽——二等獎	東莞市教育局
東莞市中小學生藝術展演活動——一等獎	東莞市教育局德體衛藝科
東莞市第12屆英語口語大賽市直屬選拔賽——二等獎	東莞教育局
東莞市第四屆市民運動會暨第七屆武術公開賽——金獎	東莞市文化廣電旅遊體育局
東莞市青少年游泳U系列比賽——第一名	東莞市游泳協會
廣東省第六屆少兒舞蹈大賽——表演銀獎	廣東省舞蹈家協會
慶黨100周年「嶺南墨韻」——三等獎	廣州市美術家協會
慶黨100周年「風雨同舟，紅莞」攝影繪畫——一等獎	東莞教育局
第二十四屆中日青少年書畫展——銀獎	九州日中文化協會
第五屆珠三角人工智慧教育研討暨青少年機器人DIY挑戰賽——一等獎	廣東省中小學校外教育協會
第十七屆IEEA英語能力展示暨研學實踐活動——一等獎	中小學生語文素養展示活動廣東組委會
第十屆中小學生語文素養展示暨研學實踐活動——一等獎	中小學生語文素養展示活動廣東組委會
莞邑少年心向黨——二等獎	東莞市教育局



## 細心傾聽確保服務質量

我們一直虛心接受客戶(如：家長及學生)提出的意見和建議，我們會不時收集他們意見以決定舉辦哪些活動，活動後亦會收集其反饋意見以評估成效及持續調整活動安排。

我們的《投訴處理制度》亦提供了多項接受投訴的渠道如電子郵件、郵政信箱、電話、來訪接待等方式。如接獲投訴，我們會定期把投訴整合並上報董事會進行處理和改進。我們於2021及2022財政年度均沒有收到任何重大的投訴事件。



## 打造優質供應鏈

我們堅信與業務夥伴(包括供應商、服務提供者和承包商)保持緊密的合作是業務成功的關鍵因素之一，這也使我們能夠持續提供高品質的服務水準。目前，我們的供應商主要源自食品、校服、學習用品材料等領域。為了確保採購物品的質素達標，本集團嚴格遵循《招標管理規定》、《採購管理制度》及《驗收管理制度》等制度進行招標及採購工作，另外，所有採購物品均由本集團作中央招標處理以確保品質的一致性。新合作或現有的供應商會由不同管理層所組成的委員會作嚴格篩選，並根據《供應商履約評核表》評估供應物品的品質、成本、交期及安全等，定期更新《合格供應商名單》，以便於排除不合格供應商。環境因素亦是供應商甄選的其中一個考慮範疇，在價錢合理的情況下，我們會優先採購環境影響較低的用品或供應商，如使用較節能的電器或採用較環保的物料，以及考慮與地理位置較近的供應商合作。截至2022年8月31日止，本集團共有168(2021：92)個供應商，所有供應商均位於中國內地。

## 以平等待遇凝聚優才

本集團在招聘階段強調職業道德，把良好職業道德作為職工選聘的關鍵之一。本集團致力營造一個公平和諧的工作環境，我們不會因為國籍、種族、膚色、性別、年齡、婚姻狀況、殘疾、宗教信仰或性傾向而做出任何歧視行為。在招聘渠道方面，我們透過大眾媒體、招聘會、校園招聘、職工推薦、委託獵頭公司等方式展開公開招聘，並以量才適用、雙向選擇、選優錄用等的原則選擇合適人選。

截至2022年8月31日止，我們共聘用171名全職職工。

而截至2021年8月31日止，光明中小學共聘用1,452名全職職工，包括1,014名教師及438名職工。至於東莞光正學校就聘用了共1,294名全職員工，包括820名教師及474名職工。

### 職工分佈

財政年度	按地區劃分		按年齡劃分				
	中國香港		21-30	31-40	41-50	51-60	60歲以上
	特別行政區	中國國內					
2022	9	162	9	61	82	17	2
2021	-	2,746	772	849	701	402	22

財政年度	按性別劃分		按僱員類別劃分		
	男	女	高級管理層	行政管理人員	一般職工
2022	51	120	9	33	129
2021	877	1,869	20	60	2,666

## 以平等待遇凝聚優才(續)

在職工離職方面，我們會按《人力資源制度》的要求與離職員工進行面談以了解其離職原因和對本集團的建議，使我們可以持續優化人才管理策略。我們於2021及2022財政年度的僱員流失比率數據如下：

財政年度	按性別劃分		僱員流失比率(%) <sup>1</sup>					按地區劃分	
	男	女	21-30歲	31-40歲	41-50歲	51-60歲	61歲或以上	中國香港 特別行政區	中國國內
2022	25%	14%	22%	10%	11%	76%	0%	33%	17%
2021	8%	10%	12%	8%	7%	6%	27%	-	9%

於2022財政年度，本集團並不知悉對本集團產生重大影響之任何有關補償及解僱、招聘及晉升、工時、休息期間、公平機會、多元化、反歧視及其他福利之任何相關法律及法規之不合規情況。

<sup>1</sup> 員工流失率以報告期末僱員人數進行計算。



## 提供培訓保持優質服務

本集團深知員工是我們最核心的財富，是我們持續輸出優質服務的基礎。我們鼓勵員工提升工作技能和知識水準，在工作中堅持學習，發揮自身潛能。本集團為每位新入職的員工舉辦入職培訓，內容主要涵蓋企業發展歷史、經營理念、管理模式、內部管理制度、人事規章制度，以及了解所在部門工作概況及所在崗位工作要求，幫助他們迅速適應工作環境。除此以外，於報告期間我們還提供了關於上市條例、會計準則、公司治理等議題的培訓。於報告期間，我們已接受培訓的員工為19%(2021: 46%)<sup>2</sup>，按類別劃分如下：

財政年度	僱員培訓比率(%) <sup>3</sup>				
	按性別分佈百分比		按僱員類別分佈百分比		
	男	女	高級管理層	行政管理人員	一般員工
2022	31.84%	68.16%	4.48%	17.91%	77.61%
2021	30.75%	69.25%	0.51%	1.74%	97.75%

本集團各員工在2022財政年度合共參與了267(2021: 19,740)小時培訓，每名員工的平均培訓時數為1.33(2021: 6.60)小時。

財政年度	僱員平均培訓小時 <sup>4</sup>				
	按性別分類		按僱員類別分類		
	男	女	高級管理層	行政管理人員	一般員工
2022	1.41	1.29	4.00	1.08	1.23
2021	9.07	5.46	11.29	9.73	6.50

<sup>2</sup> 員工培訓數據包括於報告期間已離職之員工。

<sup>3</sup> 我們參考聯交所刊發的《如何編備環境、社會及管治報告》中所訂明的社會關鍵績效指標計算方式，以報告期末的員工人數進行計算，以闡述各類別劃分員工佔受訓僱員比率。

<sup>4</sup> 我們參考聯交所刊發的《如何編備環境、社會及管治報告》中所訂明的社會關鍵績效指標計算方式，以報告期末的員工人數進行計算，以闡述各類別劃分員工的平均培訓時數。



## 提供具競爭力薪酬及良好福利

為了吸引及挽留人才，本集團為員工提供全面的權益保障、以及良好的薪酬福利。所有員工均享有年假、法定假期、婚假、產假、陪產假、病假和喪假等國家規定的假期，我們亦為員工繳納由地方政府管理的社會保險（即養老保險、醫療保險、失業保險、生育保險、工傷保險及住房公積金）。我們根據工作評核結果而作出調整薪金及職級幅度的決定，保障晉升流程公平公開。

我們亦注重員工的身心健康，並推動工作生活平衡。我們訂立的工作時間每天不超過8小時，鼓勵員工在正常工作時間高效工作，不提倡加班，以確保他們有充分的休息。於中國內地，我們也會在特定的國家規定法定假期發放過節費，支持員工不同需要，以提升他們職員對本集團的歸屬感。但由於受疫情管控措施影響，於2022財政年度我們暫時性取消了聚集性的職工娛樂活動。我們期望在疫情過後能夠組織更多活動，為職工的生活帶來更多歡樂。



## 杜絕童工及強制勞工

本集團將保障員工和學生的健康和 safety 視為運營的重要環境之一，我們嚴格遵守中華人民共和國的《勞動法》、《未成人保護法》、《禁止使用童工規定》，竭力防止以任何形式僱用童工及強制勞工。於聘請過程中，本集團會安排人事部檢查求職者的有效身份證明文件，以作身份核實。在避免強制勞工方面，受聘人會在平等、自願的基礎上簽訂勞動合約，他們亦可在人事部的安排下進行離職程序。本集團亦支持職員向管理層報告其權利受到侵犯的個案。於2021及2022財政年度，我們並不知悉任何有關聘用強制勞工或童工之相關法律及法規之重大不合規情況。



# 環境保護

## 溫室氣體及廢氣排放

本集團在運營過程中所產生的主要污染物包括溫室氣體及生活垃圾，而溫室氣體主要來自本集團營運使用的學校的辦公室及校園用電。根據《ESG管治制度》，本集團的目標是透過實施各項措施及政策，在運營水平相若的情況下減少集團的相關排放、能源使用、用水以及廢物。具體的措施如下：

### 減少排放

- 在更換空調機的型號時，我們會優先考慮使用能源效益表現較佳的型號
- 鼓勵職員多乘搭公共交通工具上下班
- 盡量善用視頻或音頻器材進行會議，減低因乘搭飛機而產生的碳足跡
- 多安裝節約能源的燈光系統
- 辦公室的室內溫度盡量維持於攝氏26度或以上
- 關掉非使用中的電子設備，尤其是電腦及打印機，避免不必要的電力消耗

### 節約能源

- 定期清潔窗戶以增加學校自然光，繼而減少用電
- 在午休的時間把不必要的燈光關掉
- 為設備進行定期檢查及維修，以減少因損壞而增加用水和用電量的負擔
- 在校園範圍張貼節約能源的告示，培養環保習慣

### 節約用水

- 在公司範圍張貼節約用水的告示來增加職員的環保意識，還有提醒他們要把使用後的水龍頭關掉
- 為用水設備進行定期檢查及維修，以減少因滲漏而浪費水源

### 減少紙張

- 善用多媒體教學以減少用紙
- 把打印機設定為雙面打印
- 鼓勵職員多重用單面紙張或其他紙製用品，例如：信封及紙箱

### 減少廢物

- 在更換設備前先嘗試修復，以免產生浪費
- 鼓勵自攜器皿，採用飲水機以減少使用塑膠水瓶
- 鼓勵學生自備餐具，減少使用即棄餐具

## 環境保護(續)

溫室氣體及廢氣排放如下：

環境關鍵績效指標 <sup>5及6</sup>	單位	2022 財政年度 數值	2021 財政年度 數值
溫室氣體總排放量(範圍1及2)	公噸二氧化碳當量	<b>22.24</b>	13,573.18
直接排放(範圍1)	公噸二氧化碳當量	<b>0.50</b>	800.19
間接排放(範圍2)	公噸二氧化碳當量	<b>21.74</b>	12,807.08
因樹木種植所減低的溫室 氣體總量(範圍1)	公噸二氧化碳當量	-	34.09
溫室氣體排放密度(範圍1及2)	公噸二氧化碳當量/職工人數 <sup>7</sup>	<b>0.13</b>	0.45
氮氧化物(NOx)	公斤	<b>0.19</b>	329.34
硫氧化物(SOx)	公斤	<b>0.002</b>	3.42
懸浮顆粒(PM)	公斤	<b>0.004</b>	10.60

<sup>5</sup> 有關廢氣及溫室氣體排放的披露，我們乃根據香港聯交所刊發的《如何編製環境、社會及管治報告》內訂明的要求及世界資源研究所(WRI)和世界可持續發展工商理事會(WBCSD)刊發的《溫室氣體核算體系：企業核算與報告標準(修訂版)》而編製，並使用相關指引的最新排放因子計算。

<sup>6</sup> 溫室氣體排放數據乃按二氧化碳當量呈列。範圍一(直接排放)計算由集團直接控制或管理的業務所產生的溫室氣體排放。範圍二(間接排放)則計算由集團耗用的(外購或外取)間接電力、熱能、製冷及蒸汽。

<sup>7</sup> 2021年財政年度的排放密度、能源使用密度、廢棄物密度及用水密度計算所使用的分母為學生人數而不是職工人數。

## 環境保護(續)

能源消耗量數據如下：

環境關鍵績效指標 <sup>8</sup>	單位	2022 財政年度 數值	2021 財政年度 數值
總能源耗量	千個千瓦時	35.85	24,904.13
外購電力	千個千瓦時	33.40	20,991.77
柴油	千個千瓦時	–	51.02
天然氣	千個千瓦時	2.45	3,702.59
無鉛汽油	千個千瓦時	–	158.75
能源密度	千個千瓦時／職工人數 <sup>7</sup>	0.21	0.82

## 固體廢棄物管理

本集團的固體廢棄物主要是辦公室生活垃圾(例如：廢紙及電子廢物等)。有關處理電子廢物，機器內的所有資料都會被格式化或刪除後才送到回收商，以免機密洩漏。而其他生活垃圾則安排由第三方每天進行收集和處理。

廢棄物數據如下：

環境關鍵績效指標	單位	2022 財政年度 數值	2021 財政年度 數值
有害廢棄物產生總量	公噸	–	0.46
有害廢棄物產生密度	公噸／職工人數 <sup>7</sup>	–	0.000015
無害廢棄物產生總量	公噸	0.73	868.65
無害廢棄物產生密度	公噸／職工人數 <sup>7</sup>	0.004	0.03
電子設備回收	公噸	–	8.70
包裝物料產生總量及密度	–	不適用	不適用

<sup>7</sup> 2021年財政年度的排放密度、能源使用密度、廢棄物密度及用水密度計算所使用的分母為學生人數而不是職工人數。

<sup>8</sup> 總能源消耗數據包括外購電力及燃料(可再生及不可再生)使用，相關的轉換因數乃參考CDP刊發的《有關燃料數據轉換為MWh的技術說明》(Technical Note: Conversion of fuel data to MWh) 所計算。

## 用水

水資源使用主要來自我們日常辦公室運營中的生活用水。於報告期間內，由於本集團的用水由當地供水當局及物業管理公司供應，故本集團在求取適用水源時並無遇到任何問題。

用水量的數據如下：

環境關鍵績效指標	單位	2022 財政年度 數值	2021 財政年度 數值
總耗水量	立方米	1,727	1,923,272
耗水密度	立方米／職工人數 <sup>7</sup>	10.10	63.51

## 應對氣候變化

氣候變化對於各行各業均帶來了一定的影響，應對氣候變化已經成為全球性的共識。我們持續透過不同環境保護措施，如增添綠色空間、安裝節能燈光系統等，以減少能源消耗及控制營運中所排放的溫室氣體。此外，在應對極端天氣誘發的災害方面，我們已制定了《防颱風應急預案》，制定員工在颱風、暴雨等異常天氣事件來臨時的職責和分工，確保可以有序應對相關事件並保障客戶及職工安全。本集團將繼續監察氣候變化對業務的潛在影響，加強應對氣候變化工作。

<sup>7</sup> 2021年財政年度的排放密度、能源使用密度、廢棄物密度及用水密度計算所使用的分母為學生人數而不是職工人數。



## 個人資料隱私

本集團重視客戶、職工以及商業資訊的保護，按照相關的法律法規要求，我們制定了《文書檔案管理制度》以列明管理個人資料的處理方法和步驟，確保所有持份者的個人資料均受到保護。此外，我們也安排了專員負責管理這些機密資料，只有指定授權人員才可讀取及處理相關資料。於2021及2022財政年度，我們並不知悉有任何違反相關制度情況。除此之外，我們均採購和使用正版軟件作營運使用以維護知識產權擁有者。回顧2022財政年度，我們並不知悉有任何違反《中華人民共和國侵權責任法》有關知識產權規例的情況。





## 反貪污

業務誠信是本集團實現經營目標和維持穩定、健康和可持續發展的基石。本集團致力於維持高標準的商業道德與管治標準，對任何形式的賄賂、舞弊和貪污行為採取零容忍態度。本集團嚴格遵守適用的法律法規包括香港法例(第201章)《防止賄賂條例》、《中華人民共和國反貪污賄賂法》、《中華人民共和國刑法》、《中華人民共和國反洗錢法》等等。我們對於各類型的貪污行為，包括賄賂、欺詐與洗黑錢等的行為一律採取零容忍態度。在內部政策層面，我們已制定了《廉潔自律責任管理制度》，明確訂明廉潔的重要性。我們亦設有舉報渠道，以舉報任何懷疑不當行為，我們也承諾會對舉報者的身份保密。

於2021及2022財政年度內，我們沒有發現任何有關賄賂、欺詐與洗黑錢等違反有關規例或對本集團造成影響的違規情況。



## 聯繫社區

本集團深知企業的發展離不開社會各界的支援。我們積極聆聽社區的聲音和意見，務求與社會各界共同推動社區發展。我們亦鼓勵員工在業餘時間多參加社會公益活動，自發性參與鄰近社區的社群活動，與社區鞏固關係，並協助社區創造更多價值。2022財政年度內，我們並無進行公益慈善活動，我們將來會按業務所在地區情況投入資源參與公益活動以共築美好和諧社會。

# 港交所ESG報告指引內容索引

主要範疇、層面、一般披露及關鍵業績指標	章節／聲明	頁數
<b>A. 環境</b>		
<b>層面A1： 排放物</b>		
<b>一般披露</b>	有關廢氣及溫室氣體排放、向水及土地的排污、有害及無害廢棄物的產生等的：  (a) 政策；及 (b) 遵守對發行人有重大影響的相關法律及規例的資料。	環境保護  19-22
<b>關鍵績效指標A1.1</b>	排放物種類及相關排放數據。	溫室氣體及廢氣排放 19-21
<b>關鍵績效指標A1.2</b>	直接(範圍1)及能源間接(範圍2)溫室氣體排放量(以噸計算)及(如適用)密度(如以每產量單位、每項設施計算)。	溫室氣體及廢氣排放 19-21
<b>關鍵績效指標A1.3</b>	所產生有害廢棄物總量(以噸計算)及(如適用)密度(如以每產量單位、每項設施計算)。	固體廢棄物管理 21
<b>關鍵績效指標A1.4</b>	所產生無害廢棄物總量(以噸計算)及(如適用)密度(如以每產量單位、每項設施計算)。	固體廢棄物管理 21
<b>關鍵績效指標A1.5</b>	描述所訂立的排放量目標及為達到這些目標所採取的步驟。	溫室氣體及廢氣排放 19-21
<b>關鍵績效指標A1.6</b>	描述處理有害及無害廢棄物的方法，及描述所訂立的減廢目標及為達到這些目標所採取的步驟。	溫室氣體及廢氣排放 19-21

## 港交所ESG報告指引內容索引(續)

主要範疇、層面、一般披露及關鍵業績指標		章節／聲明	頁數
<b>層面A2：資源使用</b>			
<b>一般披露</b>	有效使用資源(包括能源、水及其他原材料)的政策。	溫室氣體及廢氣排放	19-21
<b>關鍵績效指標A2.1</b>	按類型劃分的直接及／或間接能源(如電、氣或油)總耗量(以千個千瓦時計算)及密度(如以每產量單位、每項設施計算)。	溫室氣體及廢氣排放	19-21
<b>關鍵績效指標A2.2</b>	總耗水量及密度(如以每產量單位、每項設施計算)。	用水	22
<b>關鍵績效指標A2.3</b>	描述所訂立的能源使用效益目標及為達到這些目標所採取的步驟。	溫室氣體及廢氣排放	19-21
<b>關鍵績效指標A2.4</b>	描述求取適用水源上可有任何問題，以及所訂立的用水效益目標及為達到這些目標所採取的步驟。	用水	22
<b>關鍵績效指標A2.5</b>	製成品所用包裝材料的總量(以噸計算)及(如適用)每生產單位估量。	本集團業務性質並沒有涉及包裝材料，因此沒有相關數據披露。	不適用
<b>層面A3：環境及天然資源</b>			
<b>一般披露</b>	減低發行人對環境及天然資源造成重大影響的政策。	溫室氣體及廢氣排放	19-21
<b>關鍵績效指標A3.1</b>	描述業務活動對環境及天然資源的重大影響及已採取管理有關影響的行動。	溫室氣體及廢氣排放	19-21

## 港交所ESG報告指引內容索引(續)

主要範疇、層面、一般披露及關鍵業績指標	章節／聲明	頁數	
<b>層面A4： 氣候變化</b>			
<b>一般披露</b>	識別及應對已經及可能會對發行人產生影響的重大氣候相關事宜的政策。	應對氣候變化	22
<b>關鍵績效指標A4.1</b>	描述已經及可能會對發行人產生影響的重大氣候相關事宜，及應對行動。	應對氣候變化	22
<b>B. 社會</b>			
<b>僱傭及勞工常規</b>			
<b>層面B1： 僱傭</b>			
<b>一般披露</b>	有關薪酬及解僱、招聘及晉升、工作時數、假期、平等機會、多元化、反歧視以及其他待遇及福利的：  (a) 政策；及 (b) 遵守對發行人有重大影響的相關法律及規例的資料。	以平等待遇凝聚優才	14-15
<b>關鍵績效指標B1.1</b>	按性別、僱傭類型、年齡組別及地區劃分的僱員總數。	以平等待遇凝聚優才	14-15
<b>關鍵績效指標B1.2</b>	按性別、年齡組別及地區劃分的僱員流失比率。	以平等待遇凝聚優才	14-15



## 港交所ESG報告指引內容索引(續)

主要範疇、層面、一般披露及關鍵業績指標	章節／聲明	頁數	
<b>層面B2： 健康與安全</b>			
<b>一般披露</b> 有關提供安全工作環境及保障僱員避免職業性危害的：  (a) 政策；及 (b) 遵守對發行人有重大影響的相關法律及規例的資料。	安全的服務環境	10	
<b>關鍵績效指標B2.1</b>	過去三年(包括匯報年度)每年因工亡故的人數及比率。	安全的服務環境	10
<b>關鍵績效指標B2.2</b>	因工傷損失工作日數。	安全的服務環境	10
<b>關鍵績效指標B2.3</b>	描述所採納的職業健康與安全措施，以及相關執行及監察方法。	安全的服務環境	10
<b>層面B3： 發展及培訓</b>			
<b>一般披露</b>	有關提升僱員履行工作職責的知識及技能的政策。描述培訓活動。	提供培訓保持優質服務	16
<b>關鍵績效指標B3.1</b>	按性別及僱員類別(如高級管理層、中級管理層等)劃分的受訓僱員百分比。	提供培訓保持優質服務	16
<b>關鍵績效指標B3.2</b>	按性別及僱員類別劃分，每名僱員完成受訓的平均時數。	提供培訓保持優質服務	16

## 港交所ESG報告指引內容索引(續)

主要範疇、層面、一般披露及關鍵業績指標	章節／聲明	頁數
<b>層面B4： 勞工準則</b>		
<b>一般披露</b>	有關防止童工或強制勞工的：  (a) 政策；及 (b) 遵守對發行人有重大影響的相關法律及規例的資料。	杜絕童工及強制勞工 18
<b>關鍵績效指標B4.1</b>	描述檢討招聘慣例的措施以避免童工及強制勞工。	杜絕童工及強制勞工 18
<b>關鍵績效指標B4.2</b>	描述在發現違規情況時消除有關情況所採取的步驟。	杜絕童工及強制勞工 18
<b>營運慣例</b>		
<b>層面B5： 供應鏈管理</b>		
<b>一般披露</b>	管理供應鏈的環境及社會風險政策。	打造優質供應鏈 13
<b>關鍵績效指標B5.1</b>	按地區劃分的供應商數目。	打造優質供應鏈 13
<b>關鍵績效指標B5.2</b>	描述有關聘用供貨商的慣例，向其執行有關慣例的供應商數目、以及相關執行及監察方法。	打造優質供應鏈 13
<b>關鍵績效指標B5.3</b>	描述有關識別供應鏈每個環節的環境及社會風險的慣例，以及相關執行及監察方法。	打造優質供應鏈 13
<b>關鍵績效指標B5.4</b>	描述在揀選供應商時促使多用環保產品及服務的慣例，以及相關執行及監察方法。	打造優質供應鏈 13



## 港交所ESG報告指引內容索引(續)

主要範疇、層面、一般披露及關鍵業績指標		章節／聲明	頁數
<b>層面B6： 產品責任</b>			
<b>一般披露</b>	有關所提供產品和服務的健康與安全、廣告、標籤及私隱事宜以及補救方法的：  (a) 政策；及 (b) 遵守對發行人有重大影響的相關法律及規例的資料。	業務不涉及廣告標籤，因此不適用。	不適用
<b>關鍵績效指標B6.1</b>	已售或已運送產品總數中因安全與健康理由而須回收的百分比。	沒有因健康理由而須回收個案。	不適用
<b>關鍵績效指標B6.2</b>	接獲關於產品及服務的投訴數目以及應對方法。	細心傾聽確保服務質量	12
<b>關鍵績效指標B6.3</b>	描述與維護及保障知識產權有關的慣例。	個人資料隱私	23
<b>關鍵績效指標B6.4</b>	描述質量檢定過程及產品回收程式。	打造優質供應鏈	13
<b>關鍵績效指標B6.5</b>	描述消費者數據保障及私隱政策，以及相關執行及監察方法。	個人資料隱私	23



## 港交所ESG報告指引內容索引(續)

主要範疇、層面、一般披露及關鍵業績指標		章節／聲明	頁數
<b>層面B7：反貪污</b>			
<b>一般披露</b>	有關防止賄賂、勒索、欺詐及洗黑錢的  (a) 政策；及 (b) 遵守對發行人有重大影響的相關法律及規例的資料。	反貪污	24
<b>關鍵績效指標B7.1</b>	於匯報期內對發行人或其僱員提出並已審結的貪污訴訟案件的數目及訴訟結果。	反貪污	24
<b>關鍵績效指標B7.2</b>	描述防範措施及舉報程式，以及相關執行及監察方法。	反貪污	24
<b>關鍵績效指標B7.3</b>	描述向董事及員工提供的反貪污培訓。	2022財政年度內未有提供反貪污培訓	不適用
<b>層面B8：社區投資</b>			
<b>一般披露</b>	有關以社區參與來瞭解營運所在社區需要和確保其業務活動會考慮社區利益的政策。	聯繫社區	25
<b>關鍵績效指標B8.1</b>	專注貢獻範疇(如教育、環境事宜、勞工需求、健康、文化、體育)。	聯繫社區	25
<b>關鍵績效指標B8.2</b>	在專注範疇所動用資源(如金錢或時間)。	聯繫社區	25