



中信建投証券股份有限公司
CSC FINANCIAL CO., LTD.

(A joint stock company incorporated in the People's Republic of China with limited liability)
Stock Code: 6066

2022年度 社會責任 暨環境、社會及 管治 (ESG) 報告

中 信 建 投 証 券

目錄 CONTENTS

董事會 ESG 管理聲明	01	關鍵定量績效表	87
走進中信建投證券	03	報告標準索引表	92
ESG 戰略與管理	07	釋義	96
2022 年中信建投證券履責亮點回顧	15	報告編制說明	97



01

完善公司治理， 夯實企業發展基石

優化公司治理	39
保障合規經營	42
加強風險管理	46
恪守商業道德	48

02

堅持客戶至上， 提供優質金融服務

保障客戶權益	55
優化客戶服務	60
聚力金融科技	62

專題一
服務國家戰略，共譜高質量發展新篇章 19

專題二
植根 ESG 理念，踐行可持續金融 25



03

**重視人才發展，
打造多元包容職場**

維護員工權益	67
促進人才成長	69
打造活力職場	75

04

**彰顯金融擔當，
積極踐行社會責任**

應對氣候變化	79
堅持綠色運營	82
踐行公益之心	85

董事會 ESG 管理聲明

2022 年是「十四五」規劃承上啟下之年。中信建投證券深入學習貫徹黨的二十大精神，秉承「匯聚人才、服務客戶、創造價值、回報社會」的公司使命，聚焦「客戶服務體系建設」「落實均衡發展戰略」和「數字化轉型」三大任務，堅持把高質量發展作為首要任務，持續提升公司環境、社會及治理表現，積極創造長期可持續性價值。

董事會 ESG 治理角色

公司秉承「利他共贏，益他共榮」的經營理念，將 ESG 理念融入企業文化和長期業務發展戰略，建立自上而下的 ESG 治理架構。公司董事會和監事會全面監督 ESG 事宜並對其最終負責。2022 年，董事會審議通過多個公司治理、信息披露、風險管理、綠色金融等方面的議案，充分履行 ESG 相關事項的決策和監督職責；公司在執行委員會下設 ESG 委員會，負責審核、管理和監督公司 ESG 相關事項及執行情況，協同各個部門積極將 ESG 因素納入經營業務管理各個範疇，2022 年共召開 3 次會議，審議並在官網發佈《[負責任投資聲明](#)》《[供應商反腐敗管理聲明](#)》《[反腐敗及反舞弊管理聲明](#)》等多個聲明檔；公司設 ESG 工作組，負責歸口管理各項 ESG 議題，2022 年配合公司 ESG 管理目標高效執行相關任務。

ESG 管理方針及策略

公司圍繞「助力綠色低碳轉型」「共建繁榮美好家園」「提高公司治理水準」等三大層面的 15 項願景推進 ESG 管理工作。2022 年，公司持續與利益相關方保持溝通，結合國內外政策趨勢、交易所信息披露要求及資本市場關注重點，識別出可持續金融、負責任投資、ESG 風險管理、人力資本發展、商業道德與防範金融犯罪、信息安全與隱私保護等 18 個實質性議題，根據重要性排序，開展針對性管理實踐。

ESG 目標、指標與檢討進度

公司基於各實質性議題完善相關制度和管理體系，在資源消耗、溫室氣體、廢棄物管理、人力資源管理、產品責任、社區公益等方面設定可衡量的指標與目標，建立 ESG 量化績效管理機制，定期跟蹤監測並檢討目標完成進度。2022 年，公司明確環境領域關鍵績效 ESG 目標，即至 2025 年公司單位面積溫室氣體排放量、單位面積耗電量、單位面積耗水量較 2022 年呈現下降趨勢，並承諾將逐步完善無害廢棄物、有害廢棄物的來源識別、統計，將廢棄物產生量控制在較低水準。此外，公司對標聯合國 SDGs 目標和行業最佳實踐，制定環境、社會、公司治理行動規劃，持續推進公司可持續發展實踐。

2022 年，公司長期精耕 ESG 理念的工作獲得權威機構高度認可，MSCI ESG 評級連續兩年獲得 BBB 級，處於同業公司前列；2022 年標普 CSA 問卷得分處於中資券商領先水平。

展望未來，公司將繼續優化 ESG 管理體系和運作機制，將 ESG 因素全面納入公司治理、風險管理和業務戰略，完整、準確、全面貫徹新發展理念，有效識別及應對 ESG 風險和機遇，向著 ESG 領先金融企業目標持續邁進，實現公司高品質可持續發展。

走進中信建投證券

公司概況

中信建投證券成立於 2005 年 11 月 2 日，是經中國證監會批准設立的全國性大型綜合證券公司。公司註冊於北京，註冊資本 77.57 億元，主要股東有北京金融控股集團有限公司、中央匯金投資有限責任公司與中國中信集團有限公司，均為擁有雄厚資本實力、豐富資本運作經驗與較高社會知名度的大型企業。公司於 2016 年 12 月 9 日在香港聯合交易所上市（股票代碼：6066.HK），於 2018 年 6 月 20 日在上海證券交易所主板上市（股票代碼：601066.SH）。

公司在為政府、企業、機構和個人投資者提供優質專業的金融服務過程中建立了良好的聲譽，是中國證監會 6 家並表監管試點券商之一。

公司 2022 年度基本情況

公司名稱	中信建投證券股份有限公司
英文名稱	China Securities Co., Ltd. CSC Financial Co., Ltd.（在香港以該註冊英文名稱開展業務）
總部地址	北京市東城區朝內大街 188 號
主營業務範圍	證券經紀；證券投資諮詢；與證券交易、證券投資活動有關的財務顧問；證券承銷與保薦；證券自營；證券資產管理；證券投資基金代銷；為期貨公司提供中間介紹業務；融資融券業務；代銷金融產品業務；股票期權做市業務；證券投資基金託管業務；銷售貴金屬製品；上市證券做市交易業務。
資產總額	5,099.55 億元
營業收入	275.65 億元
控股子公司	中信建投期貨有限公司、中信建投資本管理有限公司、中信建投（國際）金融控股有限公司、中信建投基金管理有限公司和中信建投投資有限公司
境內分支機構	在全國 30 個省、自治區和直轄市設立了 40 家分公司，273 家證券營業部，28 家期貨分支機構，形成覆蓋全國的經營網絡體系

全國經營網絡體系



組織架構





ESG 戰略與管理

中信建投證券 企業文化



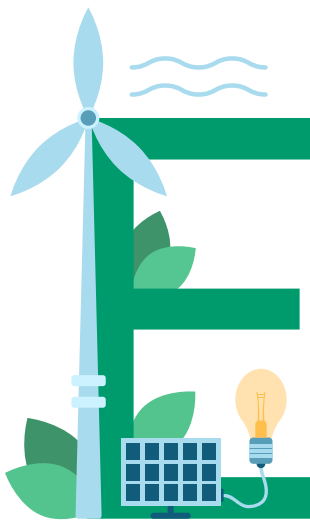
	核心價值觀	有作為才能有地位
	公司使命	匯聚人才、服務客戶、創造價值、回報社會
	公司願景	致力於成為客戶信賴、員工認同、股東滿意的中國一流投資銀行
	企業精神	誠信、專注、成長、共贏
	經營哲學	以人為本、以鄰為師、以史為鑒
	經營理念	利他共贏，益他共榮
	經營方針	堅持正確而清晰的戰略方向；堅持發展速度與品質的平衡；堅持把風險管理放在重要位置；堅持先人後事和五湖四海的用人理念；堅持走健康發展之路

ESG 戰略 與願景

中信建投證券以「匯聚人才，服務客戶，創造價值，回報社會」為公司使命，秉承「利他共贏，益他共榮」的經營理念，致力於成為客戶信賴、員工認同、股東滿意的中國一流投資銀行。

公司將環境、社會及管治 (ESG) 理念融入企業文化和長期業務發展戰略，圍繞「助力綠色低碳轉型」「共建繁榮美好家園」「提高公司治理水準」等三大層面的 15 項願景推進 ESG 管理工作，持續提升 ESG 管理水準，努力為股東、客戶、員工等各利益相關方創造長期可持續共用價值。

中信建投證券 ESG 戰略與願景



助力綠色低碳轉型

- 構建可持續金融體系
- 創新碳金融產品服務
- 支持綠色產業發展
- 降低運營環境足跡
- 傳播環保公益理念



共建繁榮美好家園

- 支持國家戰略實施
- 服務實體經濟發展
- 增進社會民生福祉
- 攜手人才共同成長
- 優化客戶服務體系
- 奉獻社會公益事業



提高公司治理水平

- 推動誠信合規經營
- 科技賦能數字轉型
- 提升風險管理效能
- 完善公司文化建設

ESG 治理架構

有效的 ESG 管理離不開高層的重視和全員的參與。中信建投證券將 ESG 理念全面融入公司的經營管理，建立自上而下的 ESG 治理架構。

公司董事會和監事會全面監督公司 ESG 事宜並對其最終負責。2022 年，公司董事會和監事會充分履行 ESG 相關事項的決策和監督職責，審議通過公司治理、信息披露、風險管理、綠色金融等方面的議案及事項。

中信建投證券董事會 2022 年審議的主要 ESG 事項

關注的 ESG 議題	審議內容
公司治理	審議修訂《信息披露事務管理辦法》《內幕信息知情人登記管理製度》《董事、監事及高級管理人員持有及變動本公司股份管理辦法》《關聯交易管理製度》《信息披露暫緩與豁免管理製度》《投資者關係管理辦法》
信息披露	審議《2021 年度社會責任暨環境、社會及管治 (ESG) 報告》，涵蓋應對氣候變化、可持續金融、負責任投資等多項議題內容
全面風險管理	審議《全面風險管理辦法》《2021 年度風險報告》《2022 年風險管理政策》等議案，監督風險管理機制建設、實施及運作
合規經營	審議《2021 年度合規報告》《反洗錢專項工作報告》《合規負責人 2021 年度考核》《反洗錢和反恐怖融資內部控制製辦法》《洗錢和恐怖融資風險自評估報告》
社區公益	審議《對外捐贈管理辦法》《關於公司 2022 年對外捐贈總額的議案》

公司在執行委員會下設 ESG 委員會，由董事長擔任主任委員，由總經理擔任副主任委員，在董事會和執行委員會的授權下協同各個部門積極將 ESG 因素納入公司治理、業務戰略、風險管理等各個範疇，提升 ESG 管理水準，推進公司可持續發展實踐。

中信建投證券 ESG 管理架構



2022 年，公司組織召開 3 次 ESG 委員會會議，審議通過公司 2022 年 ESG 工作計畫、信息披露、反腐敗、負責任投資、供應商管理等方面的相關議案及事項，並對外發佈《負責任投資聲明（2022 版）》《供應商反腐敗管理聲明（2022 版）》及《反腐敗及反舞弊管理聲明（2022 版）》等多個聲明檔，不斷完善公司 ESG 相關制度建設，在提升 ESG 信息透明度的同時也樹立了公司積極推進履責實踐的品牌形象。

2022 年，公司組織 2 次面向全體員工的 ESG 專項通識培訓，內容涵蓋 ESG 的概念與發展、ESG 最新監管要求和 ESG 管理實踐等，並上傳公司 E-learning 系統供全員學習，致力在公司全員增強 ESG 理念和意識；組織 30 余次面向投資經理的 ESG 相關行業培訓。

利益相關方 溝通

與利益相關方保持持續的溝通，明確公司 ESG 管理的重點，是公司開展 ESG 和社會責任管理的重要基礎。

公司根據實際業務及管理運營的特點，識別股東和投資者、政府和監管機構、客戶、員工、供應商和合作夥伴、社區和環境在內的關鍵利益相關方，建立即時溝通和定時溝通相結合、專項溝通和不定期交流相搭配的常態化溝通機制，瞭解利益相關方的關注重點和訴求並予以回應。



股東和投資者



政府及監管機構

關注議題

- | | |
|---|---|
| <ul style="list-style-type: none"> • 公司治理 • 合規經營 • 全面風險管理 • 商業道德與防範金融犯罪 • 服務實體經濟 | <ul style="list-style-type: none"> • 全面風險管理 • 合規經營 • 服務實體經濟 • 商業道德與防範金融犯罪 • 行業文化建設 • 鄉村振興 • 普惠金融 • 應對氣候變化 |
|---|---|

溝通與回應

- | | |
|---|--|
| <ul style="list-style-type: none"> • 股東大會 • 交易所網站定期信息披露 • 投資者溝通會議及調研 • 電話、郵件及上證 e 互動平臺 • 公司官網、微信公眾號等載體 | <ul style="list-style-type: none"> • 參與政府考察調研活動 • 重大會議 • 政策諮詢 • 公文往來 • 事件匯報 |
|---|--|

同時，公司積極發揮新媒體平臺的作用，鼓勵各方積極參與互動，及時傾聽與解決利益相關方關切的問題，確保與各利益相關方的常態化交流順利進行。



客戶



員工



供應商和合作夥伴



社區和環境

- 優化客戶服務
- 負責任行銷
- 信息安全與隱私保護
- 負責任投資
- 普惠金融
- 投資者教育與保護

- 人力資本發展
- 員工權益及福利
- 職場多元化與包容性

- 合規經營
- 供應商管理

- 鄉村振興
- 社區公益
- 綠色運營
- 應對氣候變化
- 負責任投資

- 客戶調研和拜訪
- 客戶投訴熱線
- 客戶滿意度調查
- 微信公眾號等載體
- 投資者教育活動

- 員工招聘
- 工會文體活動
- 員工培訓
- 日常溝通回饋
- 微信公眾號、公司官網等載體

- 戰略合作談判
- 供應商考察
- 制定採購管理辦法
- 日常溝通
- 招投標活動

- 社區活動
- 志願者活動
- 鄉村振興、環保等公益專案調研及實施
- 推廣無紙化運營
- 綠色建築
- 發展綠色金融

實質性議題識別與分析

實質性議題是公司開展 ESG 管理與信息披露的抓手。公司基於與利益相關方的日常持續溝通，根據業務和所屬行業特點，結合 2022 年政策趨勢、交易所信息披露要求、明晟（MSCI）及標普（S&P）等資本市場評級機構關注重點，識別、總結出 18 個實質性議題，在 2022 年開展重點管理。

同時，公司通過內外部專家意見徵詢、管理層回饋及資本市場評級機構關注重點議題，對 18 個實質性議題的重要性進行排序，得出實質性議題矩陣。本報告將重點披露 2022 年內具有較高實質性的 ESG 議題管理和表現。

實質性議題分析流程



中信建投證券 2022 年實質性議題的主要變動

2021年實質性議題	2022年實質性議題	變動情況	變動原因
服務國家戰略發展	服務實體經濟	優化表述	結合公司實際情況、行業文件及相關標準表述，整合議題內容，優化表述，議題名稱更符合最新通用語言表達。
鄉村振興與公益	鄉村振興與社區公益		
數字化轉型	金融科技賦能		
可持續投融资	可持續金融 負責任投資	延展升級	延展議題內容並同步對標 MSCI ESG 及標普 CSA 評級關注點，以更好地進行相關信息披露，回應監管要求。
風險管理	全面風險管理 ESG 風險管理		

中信建投證券 2022 年實質性議題矩陣圖



2022 年中信建投證券履責亮點回顧

責任亮點



經濟績效



275.65 億元

營業收入

75.07 億元

歸屬於母公司股東的淨利潤

3.10 元

每股社會貢獻值

79 只

股權融資項目數量

1,333.88 億元

股權融資項目主承銷金額

2,501 只

債券主承銷數量

13,067.62 億元

債券主承銷金額



社會績效



2,498.77 萬元

公益性支出總額

8 只

鄉村振興及扶貧債主承銷數量

17.65 億元

鄉村振興及扶貧債主承銷規模



環境績效

0.046 噸二氧化碳當量 / 平方米
單位面積溫室氣體排放量

78.98 千瓦時 / 平方米
單位面積耗電量

0.14 立方米 / 平方米
單位面積天然氣消耗量

0.33 噸 / 平方米
單位面積耗水量

78 只
綠色債券主承銷數量

414.84 億元
綠色債券承銷規模

1,714.31 億元
承銷綠色債券的融資總規模

24 只
碳中和債券主承銷數量


66 億元
碳中和債券承銷規模



SDGs 行動

主要方面	SDGs目標	對應行動
 <p>環境</p>	   	<ul style="list-style-type: none"> 積極推行綠色辦公理念，全力提升能源資源使用效率，降低各項經營活動的環境影響。 建立公司氣候相關風險管理框架，識別氣候風險和機遇對金融的影響。 踐行可持續金融模式，將環境因素納入風險分析、盡職調查、分類統計與溝通參與等環節，為節能環保、清潔生產、清潔能源、生態環境、基礎設施綠色升級等綠色低碳相關產業提供投融資支援。
 <p>社會</p>	   	<ul style="list-style-type: none"> 為員工提供健康安全的工作環境，積極落實平等就業，推進和諧多元的職場文化建設。 持續加大對市政公共服務、醫療健康、文化教育、農業與食品、鄉村振興與幫扶等社會民生事業的支持力度，以負責任的融資行為助力提升社會福祉。 積極貫徹落實國家鄉村振興戰略，持續推進金融幫扶、產業幫扶、智力幫扶，助力鄉村振興方面深入開展工作。 積極參與社會公益捐贈及志願活動。
 <p>治理</p>	   	<ul style="list-style-type: none"> 將 ESG 理念全面融入公司的經營管理，建立自上而下的 ESG 治理架構。 加強反腐敗與廉潔從業管理和教育，引導員工恪守商業道德操守，踐行規範運營。 完善合規風控管理體系，優化合規風控人員管理機制，強化內部控制隊伍建設。 推進數字化平臺體系建設，提供創新金融產品和高品質金融服務。

2022 年度社會責任與 ESG 領域獎項及評級認可

單位	獎項/評級認可	
中信建投証券	 公司 MSCI ESG 評級連續兩年獲得 BBB 級，處於中資券商先進水準	
	標普 CSA 問卷	公司標普 CSA 問卷得分 44 分，處於中資券商領先水準
	中國證監會	2021-2022 年度優秀投資者教育基地
	標準普爾	BBB+ 級，為目前國內券商最高評級，評級展望穩定
	穆迪	Baa1 級，評級展望穩定
	惠譽	BBB+ 級，評級展望穩定
	中國上市公司協會	2022 年上市公司董辦最佳實踐獎
	中國上市公司協會	2022 年上市公司監事會卓有成效獎
	中國互聯網金融協會	移動金融 App 創新實踐典型案例
	中國通信學會	2022 年度「科創中國」金融科技與數字化轉型創新成果
		2022 中國證券業證券公司社會責任金牛獎
	《中國證券報》	2022 中國證券業證券公司服務科創企業上市前 10 強
		2022 中國證券業證券公司金融科技金牛獎
	《證券時報》	首屆中國證券業數字化轉型全能君鼎獎 首屆中國證券業十大品牌 APP 君鼎獎 首屆中國證券業投顧服務 APP 君鼎獎
	《新財富》雜誌	最具影響力研究機構第 6 名 本土最佳研究機構第 9 名 最佳 ESG 實踐研究機構第 8 名
智联招聘聯合北京大學社會調查研究中心	2022 中國年度最佳雇主最佳校招案例獎 2022 中國年度最佳雇主最具發展潛力雇主獎	
中信建投國際	香港交易所全新碳市場平臺	香港國際碳市場首批參與機構
中信建投期貨	上海期貨交易所	2021 年天然橡膠「保險 + 期貨」試點項目特等獎
	《期貨日報》《證券時報》	最佳鄉村振興服務及社會責任公益獎

專題一

服務國家戰略， 共譜高質量發展新篇章

中信建投證券牢記「國之大者」，始終不忘金融報國初心，積極踐行國有金融企業使命擔當，以服務實體經濟為落腳點，緊緊圍繞國家戰略佈局，全方位服務創新驅動戰略，加大對民營和中小企業支援力度，促進普惠金融發展，切實做好「金融活水」護航實體經濟。



2022 年亮點績效

- 完成科創板、創業板、北交所 IPO 項目 34 家。
- 主承銷科技創新公司債 33 只，承銷規模 210.05 億元。
- 完成新三板掛牌企業定增 18 家，募集資金 6.40 億元，持續督導新三板創新層企業 47 家。
- 中信建投投資完成科創板 IPO 戰略配售跟投 13 家，投資金額 9.38 億元。
- 為超過 1,200 萬客戶提供財富管理服務。
- 主承銷民營企業債券 101 只，承銷規模 434.86 億元。
- 主承銷 25 只小微企業貸款專項金融債，承銷規模 342.82 億元。



支持創新產業

面向全面建設社會主義現代化國家新征程，創新驅動發展戰略是實現高質量發展的關鍵之一。中信建投證券堅持服務創新驅動戰略，持續優化金融資源配置能力，通過支援新興產業發展壯大、做好创新型中小企業服務，全面支援創新經濟發展，落實金融支援創新體系建設。

公司關注新興產業發展需求，切實提升公司在新興產業領域投資、融資、經營、服務一體化能力，為國家戰略的實施和新興產業的投融資發展保駕護航。



助力嘉科集團成功發行雙創類債券，服務新興產業企業提質增效

2022 年，中信建投證券作為牽頭主承銷商、簿記管理人，助力嘉興科技城投資發展集團有限公司（簡稱嘉科集團）完成 2022 年面向專業投資者非公開發行創新創業公司債券（第一期）（簡稱 22 嘉科 K1）發行。

22 嘉科 K1 總規模 4.10 億元，募集資金主要用於支援生物醫藥、晶片製造、高新製造等科技創新板塊。嘉科集團雙創類債券的成功發行為企業匯聚了轉型升級的澎湃動能，是中信建投證券貫徹落實國家科技創新發展戰略，服務新興產業企業提質增效的具體體現。



聯合設立寧德潤信基金，助力新能源產業發展

2022 年 9 月 1 日，中信建投資本、中信保誠人壽保險有限公司、中信銀行福州分行聯合發起設立寧德潤信股權投資合夥企業（有限合夥）（簡稱寧德潤信基金）。

寧德潤信基金首期規模 5 億元，由中信建投資本擔任基金管理人，主要投向為新能源產業鏈具有科技屬性的優質專案，助力新能源產業發展，支持新興產業壯大。

公司落實國家科技創新發展戰略，助力中無人機、華秦科技、唯捷創芯、雲從科技、軟通動力、中鋼洛耐等一批致力於創新驅動發展的硬科技企業上市，積極為科創型企業提供融資支持。



助力晶科能源成功登錄上交所科創板，推動光伏科技轉型升級

2022 年 1 月，中信建投證券成功保薦晶科能源股份有限公司（簡稱晶科能源）成功登陸上交所科創板，募集資金總額 100 億元。晶科能源是一家以光伏產業技術為核心、全球知名的光伏產品製造商，始終堅守「改變能源結構，承擔未來責任」的使命願景，致力於為全球提供高效、高品質的太陽能光伏產品。

中信建投證券作為晶科能源 IPO 的獨家保薦機構，組建了經驗豐富的新能源行業服務團隊，協同發行人及各中介機構圓滿完成項目。此次 IPO 募集資金將用於進一步完善晶科能源 N 型高效電池和高效元件產品的研發及生產能力，幫助其持續推動光伏科技轉型升級。

助力中無人機成功登錄上交所科創板，支持國內無人機前沿技術創新

2022年6月，中航（成都）無人機系統股份有限公司（簡稱中無人機）在上海證券交易所科創板成功上市。中無人機作為航空工業集團傾力打造的無人機產業化核心平臺，是國內大型固定翼長航時無人機系統的領軍企業，其翼龍系列曾獲得第五屆中國工業大獎表彰獎、國防科技進步獎一等獎、二等獎及三等獎等獎項。

此次中無人機 IPO 是航空工業集團歷史上最大的 IPO 專案，也是軍工央企集團近五年來最大的 IPO 項目。中信建投證券擔任保薦機構和主承銷商，助力中無人機實現高效融資並大幅超募，有效支持國內無人機前沿技術創新，為我國航空強國建設添磚加瓦。



中無人機成功登錄上交所科創板



- 完成科創板、創業板、北交所 IPO 項目 **34** 家
- 主承銷科技創新公司債 **33** 只，承銷規模 **210.05** 億元
- 完成新三板掛牌企業定增 **18** 家，募集資金 **6.40** 億元，持續督導新三板創
新層企業 **47** 家
- 中信建投投資完成科創板 IPO 戰略配售跟投 **13** 家，投資金額 **9.38** 億元

推動區域發展

公司業務發展始終服務國家戰略，堅定落實黨中央、國務院關於西部大開發、中部崛起等國家戰略以及粵港澳大灣區、成渝地區雙城經濟圈、浙江共同富裕示範區等指導意見，發揮投行、債券等專業證券力量深耕區域，以區域經濟結構調整需求為前提，為客戶提供優質的投融資服務。



落地常山城投新興城鎮化建設專案，助力常山經濟高質量發展

2022 年 1 月，公司牽頭主承銷的 2022 年第一期常山縣城市投資集團有限公司縣城新型城鎮化建設專項企業債券完成發行，專案發行總規模 8 億元，債券募集資金將主要用於常山縣慢城文化旅遊博覽中心項目。

此次企業債券的成功發行有效回應《中共中央國務院關於支持浙江高質量發展建設共同富裕示範區的意見》，在豐富當地市民生活品質的同時，助力推進公共文化重點縣建設，有利於實現文旅融合發展，推動常山縣旅遊業的發展。



保定母基金助力保定市城市更新建設，融入京津冀產業協同發展大格局

2022 年 8 月，中信建投資本、河北保定市國控集團有限責任公司及中國鐵建投資集團有限公司共同發起設立總規模為 32.02 億元的保定潤信城市發展母基金合夥企業（有限合夥）（以下簡稱保定母基金）。

保定母基金主要投資於以城市更新、基礎設施、城市配套等為投資範圍的私募股權投資基金，能有效為保定市加快城中村改造建設、創建現代化品質生活之城助力，實現保定市城市更新建設，加速保定全面融入京津冀產業協同發展大格局。



促進普惠金融

民營經濟及中小微企業是經濟發展的活力源泉，更是經濟高質量發展的根基，在穩增長、擴就業、促創新等方面都發揮著重要作用。

公司持續完善金融產品供給體系，滿足客戶多元化投資需求，同時積極參與創新品種發行，如參與個人養老金業務、REITs 等多類創新品種的開展推廣，身體力行開展金融普惠。

2022 年，民營及中小微企業普遍面臨風險管理能力不足、融資難的問題。公司持續落實國家關於金融機構支援民營及中小微企業的相關部署，多措並舉，提高民營及中小微企業風險管理水準，緩解民營及中小微企業融資困境，激發民營小微企業活力，推進普惠金融發展。

中信建投證券 2022 年促進普惠金融舉措及成果



- 中信建投期貨幫助中小微企業利用期貨衍生品工具提高風險管理水準，抵禦市場價格波動。2022 年推出「穩價助企 - 中信建投期貨企業風險管理服務」系列主題活動以及「紓困產業鏈，復工正當時」系列會議，說明中小企業掌握最新市場訊息、掌握原材料風險管理方法；與 13 家中小微企業開展了 117 筆商品場外期權業務；開展 110 個「保險 + 期貨」專案，為遍佈 12 個省直轄市約 61 個縣市約 5021 個農戶、合作社和涉農企業提供風險保障約 27.87 億元。



- 創設信用保護工具，提出「債券發行 + 信用保護合約創設」方案，完善信用風險對沖與定價機制，為民營企業債券融資提供增信支持，以「低保險費」撬動市場資金參與民營企業債券投資；
- 圍繞優質民營和中小微企業，開展非上市公司股權投資及新三板投資，助力緩解其發展融資困境；
- 以銀行小微債及紓困債形式解決中小企業融資難、緩解企業資金流動性困難等問題；
- 中信建投投資開展多只中小企業發展基金的投後工作，持續通過已投基金為國內優質中小企業提供有力融資支持。

「債券發行 + 信用保護合約創設」模式助力民營房企融資

由於企業主體受地產行業融資環境不佳的影響，市場有地產行業債券認購意向的投資者較少。為支援民營房企客戶的債券發行，公司聯合中證金融提出「債券發行 + 信用保護合約創設」的綜合服務方案。

2022 年 5 月 20 日，公司與中證金融通過聯合創設信用保護合約的方式，協助碧桂園地產集團有限公司成功發行公司債券。22 碧地 01 信用保護合約是市場首批基於民營房企的信用保護合約，實現通過「低保險費」撬動市場資金參與民營房企債券投資的效果。

「基差貿易 + 倉單服務」模式助力棉紡產業鏈中小微企業平穩發展

2022 年初，皮棉期現價格的倒掛讓很多中小微企業在操作模式上陷入了迷茫，亟需解決期現價格的長期倒掛以及消費疲軟導致的經營不確定性問題。

中信建投期貨所屬子公司與某企業確定了「基差貿易 + 倉單服務」模式，以期降低採購成本。基差報價模式可以將企業的絕對價格波動風險轉變為基差波動，從而減少市場波動風險的影響，保證實體企業的健康穩定運行，實現「保價增利、保價降本」的效果。在項目中，該企業憑借著對基差的準確判斷在 10 批棉花上實現了大概 245 元 / 噸的基差收益，合計收益為 10.46 萬元。

該模式可有效降低中小微棉企的人力成本和資金佔用，並且通過基差點價方便「貨比三家」，有利於企業把握價格回檔時點實現鎖價，助力企業平穩運營。



2022 年，中信建投證券

- 主承銷民營企業債券 **101** 只，承銷規模 **434.86** 億元
- 主承銷 **25** 只小微企業貸款專項金融債，承銷規模 **342.82** 億元，專案發行總規模 **2,080.00** 億元

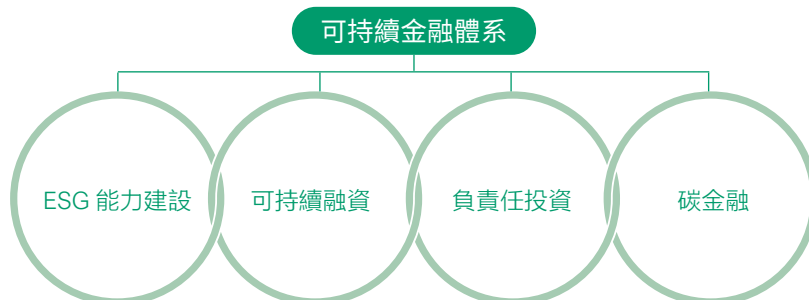


專題二

植根 ESG 理念， 踐行可持續金融

人類活動和經濟發展對自然環境與地球生態產生了深刻影響，伴隨「雙碳」目標的提出、中國經濟轉型步伐的加快，發展可持續金融是證券公司實現自身高質量發展的必然要求。

中信建投證券將發展可持續金融視為公司的職責與使命，積極將 ESG 因素整合融入各項業務流程，以綜合視角考量金融活動對經濟、社會和環境的影響，並積極發揮自身的金融創新專長，努力在經濟的綠色轉型、包容性增長等方面創造更大價值。



2022 年亮點績效

- 主承銷 ESG 主題相關股權融資專案合計金額 602.46 億元，占全部股權融資專案的 45.17%。
- 主承銷 ESG 主題債券規模 427.49 億元，專案融資規模達 1,745.98 億元，承銷規模占公司主承銷債券專案承銷總規模的 3.27%。
- 公司資產管理部投資 ESG 主題類股票、債券及基金規模達 1,228.5 億元，占資產管理總規模的 28.04%。
- 首次推出 ESG 主題集合資產管理計劃，重點投資於 ESG 指標表現良好、符合綠色可持續發展理念的債券、股票資產。截至 2022 年底，成立運作 3 只 ESG 主題「固收+」產品，總規模約 3 億元。



可持續金融體系

公司以「服務實體經濟、推動綠色發展、增進民生福祉」為目標，通過將 ESG 因素納入風險分析、開展 ESG 盡職調查、提供 ESG 研究諮詢服務等環節搭建可持續金融框架，在投資銀行、資產管理、財富管理等業務中深化開展 ESG 實踐。

公司參考相關環境和社會標準，建立適用於公司的可持續性產業分類目錄，充分聚焦具有環境與社會效益的產業領域，加大對相關企業和項目的支持力度，為落實國家政策方針及聯合國可持續發展目標做出貢獻。

中信建投證券可持續金融框架



可持續金融目標

服務實體經濟、推動綠色發展、增進民生福祉



ESG 能力建設

ESG 風險分析、ESG 盡職調查、ESG 研究諮詢



業務融入

投資銀行、資產管理、財富管理、固定收益、研究服務、國際業務



產業導向

- 綠色低碳：節能環保產業、清潔生產產業、清潔能源產業、生態環境產業、基礎設施綠色升級、綠色服務
- 社會民生：市政公共服務產業、保障性住房建設、醫療健康產業、文化教育產業、農業與食品產業、鄉村振興及幫扶

ESG 能力建設

ESG 風險通常具有較高的不確定性和複雜性，且可能通過多種方式影響企業的業務狀況或財務狀況。作為金融市場的積極參與者，公司致力於構建可持續金融框架，明確公司可持續金融活動的定義、類別和形式，指導公司將 ESG 因素納入風險管理，通過可持續融資、負責任投資和諮詢服務等促進實現可持續發展目標。

公司在專案審批決策階段、專案存續階段主動將 ESG 因素納入客戶審查與信用分析等環節，並採取必要的盡職調查手段，考察投資標的或發行主體的 ESG 表現，充分評估其 ESG 風險敞口，有效規避在 ESG 方面存在重大缺陷的企業。

ESG 風險管理

為積極踐行可持續發展理念，有效防範和化解 ESG 相關風險，公司制定《環境、社會及管治（ESG）管理聲明》及相關配套業務政策，明確要求將 ESG 因素納入各項業務的盡職調查、決策審批、後續管理等全流程環節進行管理，識別、評估和管理可能存在的重大 ESG 問題，防範 ESG 風險轉化為投融資風險。

董事會是公司 ESG 風險管理工作的最高決策機構，對公司 ESG 風險管理的戰略及政策、風險管理制度、內部控制安排、處理公司重大風險事項等做出決策；公司執行委員會對 ESG 風險管理承擔主要責任，按照董事會確定的風險管理政策，對經營管理中的 ESG 風險進行規避、控制、緩釋或接受風險等進行一般決策，對完善公司風險管理與內部控制的制度、措施等做出決策。公司設立風險管理部、法律合規部以及稽核審計部三個風險控制專職部門，按照分工獨立行使事前、事中以及事後的 ESG 風險控制和監督職能。

公司在專案風控標準、行業集中度、盡調要求、審核流程等方面對能源、農業、生物多樣性、氣候變化、林業、採礦、石油與天然氣等環境敏感性行業予以特殊關注，規避對環境潛在負面影響較大的項目，控制高風險行業集中度，提高相關專案盡調要求，並在專案審核流程中對相關問題予以特殊說明。此外，在投行業務中，公司嚴格核查發行人募集資金用途，將是否取得專案備案和環保審批檔作為融資專案開展的前提。若發行人募集資金投向高耗能、高排放的行業，公司將嚴格核查項目是否符合國家和項目所在地的產業政策，防止資金用於法規禁止的落後產能領域。

公司 ESG 風險管理涵蓋投資銀行、資產管理、固定收益及融資融券等業務。各部門、各分支機構在其職責範圍內，貫徹執行公司規章制度和風險控制制度，在工作開展中負責實施 ESG 風險控制措施，開展一線 ESG 風險控制。

中信建投證券主要業務版塊 ESG 風險管理實踐

業務名稱	ESG 風險管理實踐
投資銀行業務	<ul style="list-style-type: none"> 在風險觸發和上報機制建設上，若企業在過往 36 個月內曾因環保事項、不合規用工、安全生產事故受到行政處罰，公司將在評估後決定是否終止合作。
融資融券和股票質押業務	<ul style="list-style-type: none"> 公司在項目實施過程中對企業 ESG 因素的考量包括三方面：事前溝通與審核、事中監測與評估、事後報告與評價。 <ol style="list-style-type: none"> 事前溝通與審核：溝通方面，在盡職調查時與融資人溝通，收集涉及環評、政府監管和處罰等方面的信息；審核方面，一方面根據國務院《產業結構調整指導目錄（2019 年本）》，對涉及淘汰類的行業不予通過；另一方面在審查時，將環評信息作為重點審核內容之一； 事中監測與評估：跟蹤標的發布社會責任等方面的公告信息或相關負面輿情，若存在相關重大負面事件，經評估後可能否決相關標的的新增業務； 事後報告與評價：發生風險事件或業務風險顯著上升時，及時向公司報告；對業務部門風險水平、風險控制措施執行情況及效果進行評價。

ESG 盡職調查

公司將 ESG 因素考量納入盡職調查，對各業務活動中面臨的 ESG 風險進行準確識別、審慎評估、動態監控、及時應對及全程管理。

對某綠色債券發行專案進行 ESG 盡職調查

公司對某綠色實業有限公司債券發行項目進行 ESG 方面的盡職調查，該發行人業務涵蓋城市基礎設施建設、能源及農業開發。發行人為當地居民建設了大量的保障性住房，同時依託畜牧業和林果經濟發展綠色農業，並推廣節水灌溉等先進技術，促進鄉村振興。綜合評估判斷發行人的業務具有較好的環境和社會效益。

同時，公司還關注到發行人高管變動較為頻繁。經過了解，近 3 年發行人持續注入優質資產，並引入專業人才補充管理層，一方面體現了當地政府對發行人的重視和認可，同時也讓公司對發行人管理團隊的穩定性、經營策略和管理方針是否會發生重大變化保持持續關注。

此外，中信建投證券子公司也積極參照母公司 ESG 風險管理和盡職調查要求，對業務層面的 ESG 風險進行系統、規範管理。中信建投資本於 2022 年 7 月發佈《中信建投資本管理有限公司綠色投資指引（試行）》，明確綠色投資內容，促進相關部門關注環境可持續性、強化對環境風險的認知。



ESG 研究諮詢

公司在研究發展部設立多因數與 ESG 策略團隊，覆蓋負責任投資及 ESG 研究，涉及 ESG 投資策略、氣候風險研究、股票量化、資產配置、基金研究等投資研究服務，不斷夯實 ESG 投資理論基礎。2022 年，該團隊累計發佈 20 篇以上 ESG 相關研究報告，承接多個客戶委託的 ESG 研究課題，並提供多個 ESG、氣候變化相關諮詢服務。

中信建投證券 2022 年 ESG 研究成果

名稱	產出成果
研究報告撰寫(部分)	研究發展部： 《2023 年 ESG 投資策略報告：行遠自邇，篤行不怠》 《「反 ESG」事件持續發酵，全球 ESG 投資曲中求進》 《喜迎二十大，綠債新征程——二十大報告學習體會》 《氣候風險與巴黎協定指數》
	中信建投投資： 《國內電力市場化改革下新能源發電側 / 電網側 / 用電側的發展邏輯梳理及投資機會》 《新能源汽車增長下半場階段鋰電產業鏈的行業觀察與投資機會》 《光伏、鋰電產業鏈快速發展過程中的短板環節回顧及投資機會》
	中信建投期貨： 受廣州期貨交易所委託，先後承接綠色國際互掛品種、全國碳市場監管工作機制、碳期貨上市等研究課題； 受大連商品交易所委託，承接焦炭綠色交割品研究課題； 聯合中信智庫共同開展碳金融產品研究課題。
	ESG 指數研究 構造中信建投能源數字化指數。
行業交流	<ul style="list-style-type: none"> • 在中信建投 2023 年資本市場峰會中設立「可持續金融與 ESG 評級」分論壇； • 參與基金業協會綠色與可持續投資委員會《綠色投資指引》修訂； • 撰寫的《以專業優勢賦能綠色金融與社會責任投資》入選中國證券業協會「非凡十年人民金融」主題徵文評選活動； • 積極參與綠色發展相關標準製定。公司作為綠色債券標準委員會非常任成員單位，參與編製的《中國綠色債券原則》正式發布，有力推進中國綠色債券標準與國際接軌進程； • 為完善綠色金融頂層設計，發揮好金融在推動綠色可持續發展的重要作用，聯合舉辦綠色金融助力可持續發展峰會； • 中信建投國際成為國際資本市場協會 (International Capital Market Association, ICMA) 會員，深入學習其綠色債券原則、社會責任債券原則、可持續發展債券指引、可持續發展掛鉤債券原則以及氣候轉型融資手冊等 5 大原則指引。
其他日常事項	<ul style="list-style-type: none"> • 日常為機構客戶路演 ESG 投資策略研究成果； • 承接機構客戶的各類 ESG 研究課題。

為某保險资管机构提供氣候風險分析及相關 ESG 投資策略服務

2022 年，公司遵循可持續投資實踐的國際慣例與標準，結合本土國情，協助某保險資管機構建立與中國戰略性政策轉型相合的可持續發展投資戰略。

在 2060 年實現碳中和的政策目標框架下，公司協助該保險資管機構開發預計升溫模型，估計其在溫度升高 1-4°C 時面臨的低碳轉型風險和機遇；建立預計升溫指標和綠色收入指標；填寫氣候目標打分卡；收集煤炭和化石能源相關數據；給出低碳轉型評分；建立清潔技術專利數據庫等。

投資管理方面，公司從標的選取、風險管理、業績歸因等環節提供服務：標的選取方面，從該保險資管機構股票池中篩除具有特定氣候風險特徵的資產，並持續跟蹤 ESG 得分變化；風險管理方面，從碳排放等指標評估組合氣候風險；業績歸因方面，利用 Brinson 等歸因模型對 ESG 投資組合進行收益歸因，動態調整投資組合權重。

中信建投證券 2022 年 ESG 研究量化成果

指標名稱	單位	2022年	2021年	2020年
綠色主題相關的研究報告數量（節能環保、清潔生產、清潔能源、生態環境、綠色服務等）	篇	108	239	130
社會議題相關的研究報告數量（市政公共服務、醫療健康、文化教育、農業與食品產業等）	篇	807	1,033	846
雙碳議題相關的研究報告數量	篇	19	70	36
重大自然災害相關的研究報告數量	篇	7	5	342



可持續融資

公司積極回應國家「碳達峰、碳中和」戰略，通過開展首次公開發行、再融資發行、債券發行及財務顧問等業務，為節能環保、清潔生產、清潔能源、生態環境、基礎設施綠色升級等綠色低碳相關產業提供融資支援，共同把握綠色發展機遇，為構建生態文明、環境友好型社會貢獻力量。

同時，公司持續加大對市政公共服務、醫療健康、文化教育、農業與食品、鄉村振興與幫扶等社會民生事業的支持力度，以負責任的融資行為助力提升社會福祉。

投資銀行業務

類別	股權融資	債券融資
綠色低碳	完成寧德時代、晶科能源、蔚藍鋰芯等 14 家綠色低碳類股權融資項目，融資規模合計達 438.43 億元。中信建投國際完成零跑汽車股權融資項目，綠色低碳類股權融資規模達 62.79 億港元。	主承銷 78 單綠色債券，承銷規模 414.84 億元，募集資金 1,714.31 億元，其中碳中和債券 24 單，承銷規模 66 億元，募集資金 354.59 億元。中信建投國際共完成 8 單綠色債券及 4 單可持續發展類債券發行工作，融資規模約 50 億美元。
社會民生	完成安井食品、三元生物等 13 家股權融資項目，社會類股權融資規模合計達 191.85 億元。	承銷鄉村振興及扶貧債券 8 只，主承銷規模 17.65 億元，融資規模 36.67 億元。
合計	主承銷 ESG 主題相關股權融資專案合計金額 602.46 億元（不含中信建投國際），占全部股權融資專案的 45.17%。	主承銷 ESG 主題債券（含綠色債券、鄉村振興及扶貧債券）承銷規模 427.49 億元，專案融資規模達 1,745.98 億元，承銷規模占公司主承銷債券專案承銷總規模的 3.27%。

注：綠色低碳項目與社會民生項目存在部分重合。

固定收益業務

利率產品	承銷 ESG 類債券 6 只，總發行規模 157.38 億元
信用產品	承銷 ESG 類債券 11 只，總發行規模 118 億元
參團分銷	參團銷售中國銀行間市場交易商協會 ESG 類債券共 76 只，參與銷售規模 42.87 億元



股權融資——專案案例



保薦甯德時代非公開發行專案

寧德時代新能源科技股份有限公司（簡稱寧德時代）專注於動力電池及儲能電池的研發、生產及銷售，連續五年全球動力電池出貨量排名全球第一。2022年6月，寧德時代非公開發行股票，募集資金450億元。中信建投證券獨家保薦本次發行項目，並作為牽頭主承銷商完成發行工作。

綠色產業

助力首個民營 LNG 接收站通過資產注入實現證券化

2022年8月，新奧生態控股股份有限公司（簡稱新奧股份）以發行股份及支付現金相結合的方式購買新奧舟山90%股權，交易金額85.5億元，中信建投證券是該項目獨立財務顧問。

保薦小分子創新企業首藥控股登陸科創板

首藥控股（北京）股份有限公司（簡稱首藥控股）於2022年3月正式在上交所科創板掛牌上市，是2022年首家上市的創新藥研發企業，首藥控股深耕小分子創新藥領域，共推出22項創新藥在研管線，適應症涵蓋非小細胞肺癌、肝癌、甲狀腺癌等中國高發癌種。中信建投證券擔任本次發行的保薦機構。

社會產業

債券融資——專案案例



牽頭發行全國首單科技創新低碳轉型公司債券

2022年5月，公司牽頭簿記發行「華魯控股集團有限公司2022年面向專業投資者公開發行科技創新低碳轉型公司債券（第一期）」，發行規模5億元，票面利率創全國科技創新債歷史最低利率。

本期債券募集資金用於置換發行人前期對華魯恒升（荊州）有限公司（以下簡稱華魯荊州）的出資款，華魯荊州目前在建園區氣體動力平臺項目和合成氣綜合利用2個項目，兼具科技創新屬性和低碳轉型屬性。

綠色債券

牽頭發行低碳轉型掛鉤債券

2022年8月，公司牽頭發行「中國葛洲壩集團有限公司2022年面向專業投資者公開發行可續期公司債券（第一期）（低碳轉型掛鉤）」，本期債券發行規模30億元。

本期債券設置了低碳轉型掛鉤：2024年度，若子公司水泥公司水泥熟料單位產品綜合能耗降低至104.00千克標準煤/噸，即達到預設指標；若未達到預設指標，則本期債券品種一和品種二基礎期限的最後一個計息年度票面利率上調10BP。

負責任投資



面對氣候變化等全球性挑戰，公司全力踐行負責任投資理念，通過開展股權投資、債權投資、募集資金投資等業務，主動將 ESG 因素納入研究分析、投資決策過程，尋找和匹配有助於在環境和社會領域產生積極影響的投資機會，努力在經濟的綠色轉型、包容性增長等方面創造更大價值。

2022 年，公司制定並發佈《負責任投資聲明》，涵蓋負責任投資的組織架構、投資策略及應用、投資研究及交流三個方面，持續提升負責任投資水準。

中信建投證券 2022 年踐行負責任投資策略主要應用情況

負責任投資策略名稱	2022年應用情況
可持續發展主題投資	<ul style="list-style-type: none"> 2022 年，資產管理部投資綠色專項債券規模合計 29 億元，同比增長 71%；固定收益部（自營業務）投資綠色債券規模合計 81.57 億元，同比增長 41.66%。
影響力投資	<ul style="list-style-type: none"> 2022 年，資產管理部參與影響力債券投資合計 16 億元，同比增長 33%；固定收益部（自營業務）參與影響力債券投資合計 31.15 億元，同比增長 135.27%。 2022 年，中信建投投資投資冷鏈物流供應企業鮮生活，投資金額 1 億元，助力建設社會民生基礎設施。
積極股東法	<ul style="list-style-type: none"> 中信建投投資已在氫燃料電池生產商明天氫能、綠色智能數據中心服務商互盟科技等 ESG 相關企業委派董事，在履職過程中落實 ESG 要求。

中信建投證券 2022 年資產管理業務負責任投資應用

 <p>固定收益投資</p>	<ul style="list-style-type: none"> 採用定量定性相結合搭建債券投資 ESG 可投庫，在信用資質可投基礎上採用行業匹配及主營業務篩選、負面輿情剔除等策略。截至 2022 年底已構建涵蓋約 1,000 家發行人的 ESG 可投庫，占全市場發債主體的 16%，整體覆蓋存續債券逾 9,000 只，存續債規模超過 8 萬億元。
 <p>股票投資</p>	<ul style="list-style-type: none"> 以 300ESG 和 500ESG 成分股建立大股票池，基於 ESG 標準評分規則和公司質地精選股票建立小股票池，於每年中報、年報披露後定期更新股票池標的； 持續跟蹤社會產業發展趨勢和政策變化，調整行業配置比例；跟蹤公司 ESG 評分調整和基本面變化，調整股票配置比例。

投資華能水電可持續掛鉤 / 鄉村振興債

2022 年，公司自營投資華能瀾滄江水電股份有限公司（簡稱華能水電）2022 年度第一期綠色中期票據（可持續掛鉤 / 鄉村振興）1.90 億元。本期綠色中期票據發行金額 20 億元，募集資金用於償還多家水電站項目建設貸款。

募投項目均通過了生態環境保護的論證方案，屬於可持續發展項目，每年可節約標準煤 29.90 萬噸，減排二氧化碳 156.92 萬噸，將有利於雲南省部分地區和重點幫扶縣的鄉村振興。

投資河鋼集團有限公司 2022 年度第二期綠色中期票據

2022 年，資產管理部投資河鋼集團有限公司 2022 年度第二期綠色中期票據，該債券總融資額 10 億元，募投資金用於河鋼集團有限公司下屬子公司廢鋼採購。依據募集說明書，經專業機構測算，該項目可實現廢鋼回收量 58.70 萬噸，預計可實現二氧化碳減排量 8.22 萬噸、節約標準煤 15.67 萬噸、節約水 82.18 萬噸。

此外，中信建投投資將「雙碳架構」等可持續發展專案作為主要投資方向，近年來積極佈局光伏產業鏈、鋰電產業鏈、新能源汽車與智慧出行產業鏈、氫能產業鏈、節能環保等領域；中信建投資本根據《中信建投資本管理有限公司綠色投資指引（試行）》，積極投資碳中和相關產業鏈，助力國家早日實現「碳達峰、碳中和」目標。

中信建投投資積極參與或代理投票

中信建投投資積極踐行公司治理相關職責，在股東（大）會、董事會（如有委派董事）等方面做好投票決策工作，同時也會根據專案的實際情況積極落實 ESG 領域的投票引導。

截至 2022 年底，中信建投投資已在氫燃料電池生產商——明天氢能、綠色智慧數據中心服務商——互盟科技等 ESG 相關企業委派董事，並積極參與董事會討論，在過程中施加相關 ESG 影響。

資產管理部積極開展負責任投資

資產管理部設立 ESG 研究小組，組員包括資產管理部投資經理、研究員、信評崗、產品經理等。2022 年，研究小組充分研究國內外 ESG 相關政策，重點關注 ESG 相關評價標準，跟蹤國內 ESG 理念概念發展進度，參與 ESG 投資者研討會，分析金融市場對「碳達峰、碳中和」、綠色金融等政策的實踐情況，推動公司在固定收益和權益領域的 ESG 整合投資。

為提高投資經理對負責任投資和 ESG 的認識，資產管理部通過組織賣方分析師路演和內部研究員匯報等形式，為投資經理提供全面的 ESG 相關行業培訓，2022 年面向投資經理、研究員等開展 ESG 相關培訓 30 餘次，總參與 1,000 餘人次。

2022 年，資產管理部投資 ESG 主題類股權項目金額 92.04 億元、債券金額 1,134.15 億元、ESG 基金產品金額 2.31 億元。2022 年，資產管理部首次推出 ESG 主題集合資產管理計劃，重點投資於 ESG 指標表現良好、符合綠色可持續發展理念的債券、股票資產。截至 2022 年底，公司成立運作 3 只 ESG 主題「固收+」產品，總規模約 3 億元。



碳金融

公司秉承境內外一體化發展戰略，深入踐行可持續發展理念，借鑒國際碳市場發展經驗，積極參與國內外碳市場發展。

2022 年，公司先後完成首筆歐盟碳排放配額交易、作為首批交易參與者成功參與香港交易所國際碳市場首日交易，為加快發展綠色金融、助力國家實現「碳達峰、碳中和」目標做出貢獻。2023 年 2 月，公司收到中國證監會《關於中信建投證券股份有限公司自營參與碳排放權交易的無異議函》，獲准在境內合法交易場所自營參與碳排放權交易。公司將以服務實體經濟、降低全社會減排成本、推進經濟向綠色低碳轉型升級為目標，合規、審慎開展業務。

成功落地首單歐盟碳排放配額交易，實現碳交易零突破

2022 年 6 月，中信建投國際與交易對手達成首筆標的為歐盟碳排放配額的交易，名義本金約 1.6 億美元，實現公司碳交易「零」突破，為探索和發展碳金融業務邁出重要一步。本次交易的達成是公司積極回應國家「十四五」規劃中加快發展綠色轉型的重要實踐。

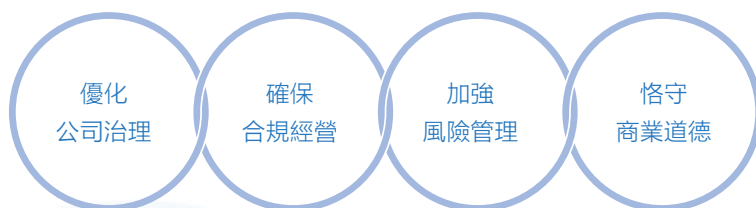
成功參與香港交易所國際碳市場首日交易

2022 年 11 月，中信建投國際作為首批交易者，成功參與香港交易所國際碳市場，交易標的為 Verra（全球最大自願碳抵消登記機構）旗下 VCS 標準所發行的相關專案的碳信用產品。

中信建投國際作為首批交易參與者成功參與香港交易所國際碳市場首日交易，是中信建投證券佈局和發展國際自願減排市場的重要嘗試。本次交易的達成，是公司積極回應國家加快綠色轉型的重要實踐。

01 完善公司治理， 夯實企業發展基石

公司治理是現代企業制度的核心。健全的公司治理是公司長期穩健發展的前提和基礎。作為國有金融企業，中信建投証券在公司治理中加強黨的領導，以高品質黨建引領高質量發展，支持「三會一層」依法行使職權，堅持合理化佈局、一體化經營、精細化管理，確保合規經營、加強風險管理，恪守商業道德，不斷夯實公司發展基石。



2022 年亮點績效

- 截至 2022 年底，公司董事會成員由 14 名董事組成，包含獨立非執行董事 5 名，占比超 1/3；包含 4 名女性非執行董事。
- 在上海證券交易所「上市公司 2021—2022 年度信息披露工作評價」中獲評最高等級 A 級。
- 獲評中國上市公司協會 2022 年上市公司董辦最佳實踐、2022 年上市公司監事會卓有成效獎。



優化公司 治理

提升治理水準

作為在中國大陸和中國香港兩地上市的公眾公司，公司嚴格遵照境內外上市地的法律法規及規範性檔的要求，建立由股東大會、董事會、監事會和執行委員會組成的公司治理架構，制定並結合自身經營特點持續完善《公司章程》等公司治理制度，形成權力機構、決策機構、監督機構和經營管理層之間權責明確、運作規範的完整議事、決策、執行、監督的公司治理體系。

2022年，公司嚴格按照公司治理制度的各項要求，確保股東大會、董事會、監事會的召集、召開及表決程式合法合規，所作決議合法有效。同時，公司依據中國證監會、中國證券業協會、上海證券交易所等管理機構發佈的最新監管規則，結合運營實際，修訂《公司章程》《股東大會議事規則》等制度，進一步明確文化建設、社會責任、公司董事任職資格、獨立董事履責、重大關聯交易等方面的管理要求。



中信建投証券 2022 年「三會」運行情況

股東大會

- 股東大會是公司的最高權力機構，公司嚴格按照《公司章程》和《股東大會議事規則》等相關規定要求召集、召開股東大會，確保全體股東尤其是中小股東獲得平等對待並充分行使自己的合法權利。
- **2022年，公司共召開股東大會3次，審議通過14項決議案。**

董事會

- 公司設董事會，對股東大會負責。公司董事會下設發展戰略委員會、風險管理委員會、審計委員會、薪酬與提名委員會，制定各專門委員會的議事規則，各專門委員會各司其職，各盡所能，推動公司高效、科學、規範運行。
- **有效性：**公司董事由股東大會選舉或更換，並可在任期屆滿前由股東大會解除其職務，董事每屆任期三年，任期屆滿可連選連任。公司嚴格審核獨立董事候選人在其他機構的任職情況，確保被提名的獨立董事不得在超過 5 家（含本公司在內）上市公司任職。**2022 年，公司共召開董事會 9 次，審議或聽取議案、報告合計 57 項；召開各專門委員會會議 17 次。董事出席率為 100%。**
- **專業性：**公司董事均具備履行職責所必需的管理經歷和經營管理能力，滿足證券監管機構規定的從事證券、基金、金融、法律、會計、信息技術、風險管理等工作的年限要求，在專業背景、從業經驗等方面具備多元化和互補性，有助於董事會的科學決策。
- **獨立性：**公司在《公司章程》中明確規定了獨立董事的任職資格和義務，並確保獨立董事能夠獨立客觀地維護公司及股東的合法權益。公司在審議關聯交易時，關聯董事和關聯股東均回避表決，獨立董事發表獨立意見。**2022 年，公司開展的關聯交易公平合理，未發現損害公司及股東利益的情況。**
- **多元化：**公司採取董事會成員多元化政策，在提名董事候選人時，從多個方面考慮董事會成員多元化，包括但不限於性別、年齡、教育背景及專業經驗等因素，所有委任均以用人唯才為原則，並在考慮人選時以客觀條件充分顧及董事會成員的多元化。**截至 2022 年底，公司董事會成員由 14 名董事組成，包含獨立非執行董事 5 名，占比超 1/3；包含 4 名女性非執行董事，占全體非執行董事的 33%。**

監事會

- 截至 2022 年底，公司監事會由 5 名監事組成，其中職工監事 2 名，女性監事 2 名。監事會向股東大會負責，對公司財務以及公司董事會、經營管理層履責的合法合規性進行有效監督。公司堅持完善職工監事機制，實現職工代表有序參與公司治理。
- **2022 年，公司共召開監事會 7 次，審議或聽取議案、報告合計 28 項。**

2022 年，公司高級管理人員全面落實董事會各項決議和要求，持續發揮各業務之間的協同效應，強化業務佈局，對影響公司發展的重大問題積極提出改進和完善建議，助力公司穩健運營。公司在高管薪酬管理體系中納入遞延和追回機制，將薪資報酬與公司經營績效更緊密地連結，遞延期限不少於 3 年，同時亦約定追回條款。若有高管在鎖定期內出現辭職、合規事件、風險事件或職業操守、違規違紀等問題，公司有權撤回其激勵獎金。

其它公司治理相關詳細信息請參閱《中信建投證券股份有限公司 2022 年年度報告》「公司治理」章節。

加強信息披露

公司依據《上市公司治理準則》《證券公司治理準則》《上市公司信息披露管理辦法》《香港證券及期貨條例》《內幕消息披露指引》等法律法規、規範性文件及《公司章程》，制定完善信息披露管理制度，全面規範公司信息披露事務，確保及時、公平地披露信息，並保證所披露信息的真實、準確、完整。

2022年，公司修訂《信息披露事務管理辦法》《內幕信息知情人登記管理制度》《信息披露暫緩與豁免管理制度》，進一步明確信息披露的職責分工、處理及發佈內幕消息及其他應披露信息的程式。2022年，公司嚴格履行信息披露義務，面向A股、H股市場披露年度報告、半年度報告、季度報告及近200份臨時公告，無虛假記載、無誤導性陳述或重大遺漏，確保投資者能夠平等、適時及有效地取得所披露的消息。

2022年，公司在上海證券交易所「上市公司2021—2022年度信息披露工作評價」中繼續獲評**最高等級A級**。



投資者關係管理

公司注重維護股東及投資者權益，高度重視股東的意見、提議及關注事項，力圖提供全面、有效的投資者關係服務，賦能公司治理能力提升。

公司積極落實《證券法》相關法規及上交所相關規定，積極履行上市公司職責，制定投資者關係服務管理制度，搭建由董事會秘書領導的投資者關係服務團隊，設立投資者關係服務熱線及郵箱，並在公司的官方網站（www.csc108.com）設立投資者關係板塊，以確保真實、有效、及時地與投資者溝通公司信息。

2022年，公司修訂完善並對外發佈《投資者關係管理辦法》，在公司與投資者之間建立起有效的溝通管道，加強與投資者的信息交流，加深投資者對公司的瞭解和認同，切實保護投資者特別是中小投資者合法權益。

中信建投證券2022年投資者關係管理工作

- 通過召開股東大會、舉辦業績說明會等方式，定期介紹公司發展狀況，回應市場關注的問題。
- 通過接待機構投資者及分析師調研、維護投資者熱線電話、投資者郵箱及「上證e互動」網路平臺等方式，就投資者關心的問題進行交流和溝通，為投資者瞭解公司提供更方便、快捷的服務。
- 公司重視對股東和投資者的合理投資回報，執行穩定的利潤分配政策。2022年，公司向股東派發2021年度股息每10股3.95元（含稅），共計30.64億元（含稅）。

保障合規經營

落實合規管理

公司堅持貫徹「合規、誠信、專業、穩健」的行業文化，秉持「全員合規、合規創造價值、合規是公司生存基礎」的理念，宣導和推進合規文化建設，按照法律、行政法規和證券監管機構的有關規定，建立健全公司合規制度，不斷完善合規管理體系，穩步推進各項合規管理工作，全面提升公司依法合規經營水準。

公司制定《反舞弊管理制度》《合規管理辦法》等內部制度，並於 2022 年更新完善《合規手冊》《個人投資行為管理辦法》等制度，持續加強制度管理，完善公司制度體系。公司建立完善的合規管理架構體系，以合規總監為核心，與公司經營管理體系相互獨立，具有獨立出具合規報告的權利。

2022 年，公司全面落實各項監管要求，進一步夯實內控制度，牢牢守住不發生重大合規風險的紅線，不斷強化合規管理機制，提升業務合規管控能力，推動合規管理數字化轉型，助推公司高質量發展。

中信建投證券合規管理體系



中信建投證券 2022 年合規管理和合規文化建設舉措



強化制度管理工作

- 制定 2022 年制度管理工作計畫，根據外部監管規定、內部管理需要，制定、修訂 76 項合規管理制度，全面落實監管要求，完善合規管理制度體系；
- 強化制度審核工作，制定、修訂內部制度 470 余項。



數位化賦能合規管理

- 建設公司級同一客戶管理體系；
- 建成公司外規數據庫，全部系統功能於 2022 年 9 月底上線試運行；
- 豐富全面合規管理平臺的功能，合規雲盤和客戶關聯關係知識圖譜等重要功能上線，對合規管理工作的支撐和評價作用增強。



加強合規宣導與培訓

- 組織公司全員簽署《合規承諾書》；
- 發佈公司《合規文化根植年（2022）工作方案》，並組織編撰《分支機構員工合規手冊》，組織開展合規文化建設徵文比賽、合規短警句徵集、全民國家安全教育日普法宣傳活動、反壟斷宣傳月等活動，積極營造全員參與的氛圍；
- 持續加強合規培訓與考試，2022 年完成 166 次合規培訓，共計 187 門培訓課程，受眾 12.25 萬餘人次；
- 靈活運用合規提醒和合規諮詢，2022 年共計發佈合規提醒 61 期，微信公眾號文章 21 期，合規信息快遞 12 期。



強化合規質控隊伍建設

- 吸引及保留更多優秀人才進行合規質控工作，充分保障各級合規人員行使管理職能；
- 提升合規人員的管理能力和水準，推進合規管理人員過程化管理，強化對合規人員履職情況的監督。



加強合規檢查和合規問責

- 開展分支機構、子公司和專項合規檢查，以檢查促整改，同時配合監管機構開展合規檢查和自查；
- 加大合規問責力度，繼續推進「全鏈條」問責，堅持懲罰與教育相結合，加強員工違規行為監控和問責，提升利益衝突和信息隔離管理效能，強化全員合規意識。

防範金融犯罪

公司嚴格落實金融機構反洗錢責任，根據《中華人民共和國反洗錢法》《金融機構反洗錢和反恐怖融資監督管理辦法》《金融機構客戶盡職調查和客戶身份資料及交易記錄保存管理辦法》等法律法規及監管要求，健全公司反洗錢內部控制制度建設，加強組織架構建設，積極推進反洗錢工作與業務實際有效融合。

公司制定《反洗錢和反恐怖融資內部控制辦法》等 19 項現行有效的反洗錢內控制度。2022 年，公司深入實踐風險為本的反洗錢工作辦法，根據最新法律法規和監管要求新增《客戶盡職調查操作細則》，修訂《客戶洗錢和恐怖融資風險等級評估及分類管理細則》《反洗錢信息安全保護和共用管理規則》等 5 項製度。

公司建立反洗錢管理委員會，代表高級管理層執行董事會決議，負責公司反洗錢工作的具體決策和實施，2022 年度召開 3 次全體會議、4 次專題會議。公司法律合規部配備專職反洗錢崗位人員，反洗錢責任部門和分支機構均設置了反洗錢崗位人員，負責反洗錢工作的全面落實和執行。

公司持續開展客戶身份識別及盡職調查、大額交易和可疑交易報告管理、加強反洗錢培訓和宣導，推進反洗錢工作。2022 年，公司共開展反洗錢業務培訓 23 次，覆蓋參與人員共計 3,000 餘人次。

同時，公司在選擇財富管理產品供應商時，對供應商的情況進行調查和篩選，重點評估其內部金融犯罪合規機制，優先考慮符合金融監管要求、聲譽良好的供應商。

公司組織開展「6.16」和「9.19」反洗錢宣傳日活動

2022 年，公司組織各級分支機構開展「6.16」和「9.19」反洗錢宣傳日活動，共計開展了 1,439 場次反洗錢現場宣傳活動，發放宣傳折頁近 5 萬冊，張貼海報 500 餘條。

公司先後發放了宣傳視頻、漫畫和海報等反洗錢宣傳材料，通過微信朋友圈、QQ 群、手機短信等方式發佈宣傳文章、視頻和提示，受眾覆蓋近 60 萬人次。

知識產權保護

公司依據《中華人民共和國專利法》《中華人民共和國著作權法》等法律法規要求，制定《知識產權管理辦法》等制度，規範和加強知識產權管理，鼓勵自主創新，保護自身、客戶和協力廠商機構的知識產權及商業信息。2022年，公司持有授權專利4項、軟件著作權97項、商標權67項。

公司通過合規提醒和培訓，不斷加強員工的知識產權保護意識，避免侵權事件發生。公司規定員工在開展業務過程中如果發生侵害公司知識產權和侵害他人知識產權的行為，依據公司《合規問責制度》和《員工獎懲條例》進行問責和處罰。

中信建投證券 2022 年知識產權保護措施



- 開展《知識產權管理辦法》《商業秘密保護辦法》制度的合規培訓，並新增了《網路傳播平臺規範運營合規培訓》，提升了全公司的知識產權、商業秘密保護意識；



- 針對日常展業中的合規風險，向全公司發佈6期合規提醒；



- 與多家外部供應商合作，採購了圖片、字體、音視頻、新聞信息等素材，用於新媒體信息發佈，避免日常展業中侵犯他人知識產權；



- 上線正版軟體監測系統，對疑似軟體侵權的行為及時預警、及時處置，避免侵犯他人軟體著作權；



- 修訂《新媒體管理辦法》，搭建公司新媒體管理系統，規範新媒體信息發佈，避免新媒體侵犯他人知識產權。

負責任行銷

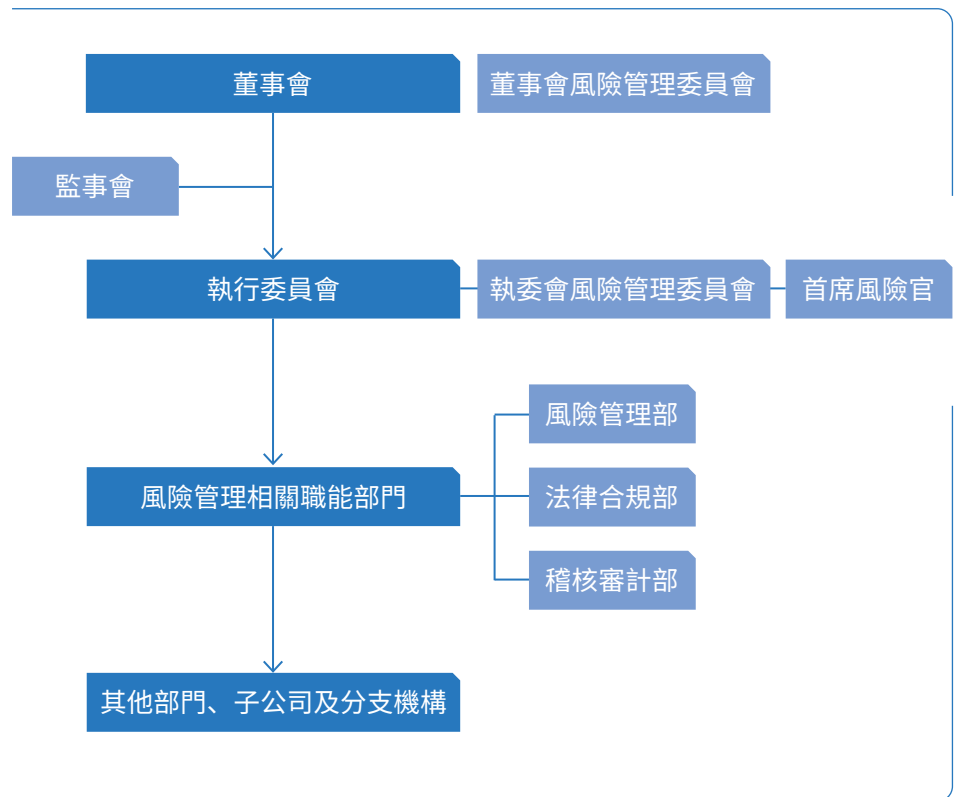
公司嚴格遵守《廣告法》《關於進一步規範金融行銷宣傳行為的通知》《公開募集證券投資基金銷售機構監督管理辦法》《公開募集證券投資基金宣傳推介材料管理暫行規定》等檔要求，制定《行銷費用管理條例》《代銷金融產品行銷宣傳管理細則》等管理制度，規範金融產品宣傳，對宣傳推介材料和行銷人員的宣傳推介行為進行嚴格管理，以確保向客戶提供真實、完整的產品信息。

2022 年，公司相關金融產品宣傳及銷售業務均按照要求執行，未發現產品和服務的信息及標識違規事件，未發現違反行銷宣傳規定的事件。

加強風險管理

公司堅持健康發展的戰略方針，樹立「風控優先、全員風控」的經營理念，嚴格遵守《證券公司全面風險管理規範》等法律法規及相關規定，制定以《全面風險管理辦法》為核心，覆蓋內部控制、風險監測、風險識別和評估、風險信息和風險報告等內容的全面風險管理制度體系，搭建權責明確、有效制衡、相互協調的風險組織架構體系，並根據自身業務發展需要、市場環境變化及監管要求，不斷完善風險管理體系，提高集團化風險管理能力。

中信建投證券風險管理組織架構



2022年, 公司持續優化完善風險管理制度、流程和標準; 實施並表監管試點, 完善一體化管理模式下的子公司風控機制, 提升子公司風險管理能力與效率; 優化公司風險預警機制, 初步搭建並運行風險預警體系; 優化業務連續性計畫, 完善各類場景的應急處理機制; 穩步推進風險數據治理與風險管理系統建設, 夯實風險管理基礎設施。公司風險識別與管控能力得到進一步提升。



推進子公司風險一體化管理工作

作為並表監管試點券商, 公司按照監管要求持續加強境內外子公司垂直管控和集團一體化管理, 並在客戶授信管理、風險預警、新業務新產品風險管控等方面進行優化。2022年, 公司在發佈的《境內子公司風控、合規、信息技術一體化管理方案》基礎上, 按照一體化管理框架, 細化並重點推進子公司風險管理「五個統一」的具體措施, 進一步提升子公司風險管理能力與效率, 優化境外子公司風險管理組織架構, 推進完善流動性風險管理體系。

2022年, 子公司業務開展、管理運營、遠端辦公以及各類風險管理工作有序推進, 系統和人員保障等方面持續穩定, 未發生重大風險事件及損失。

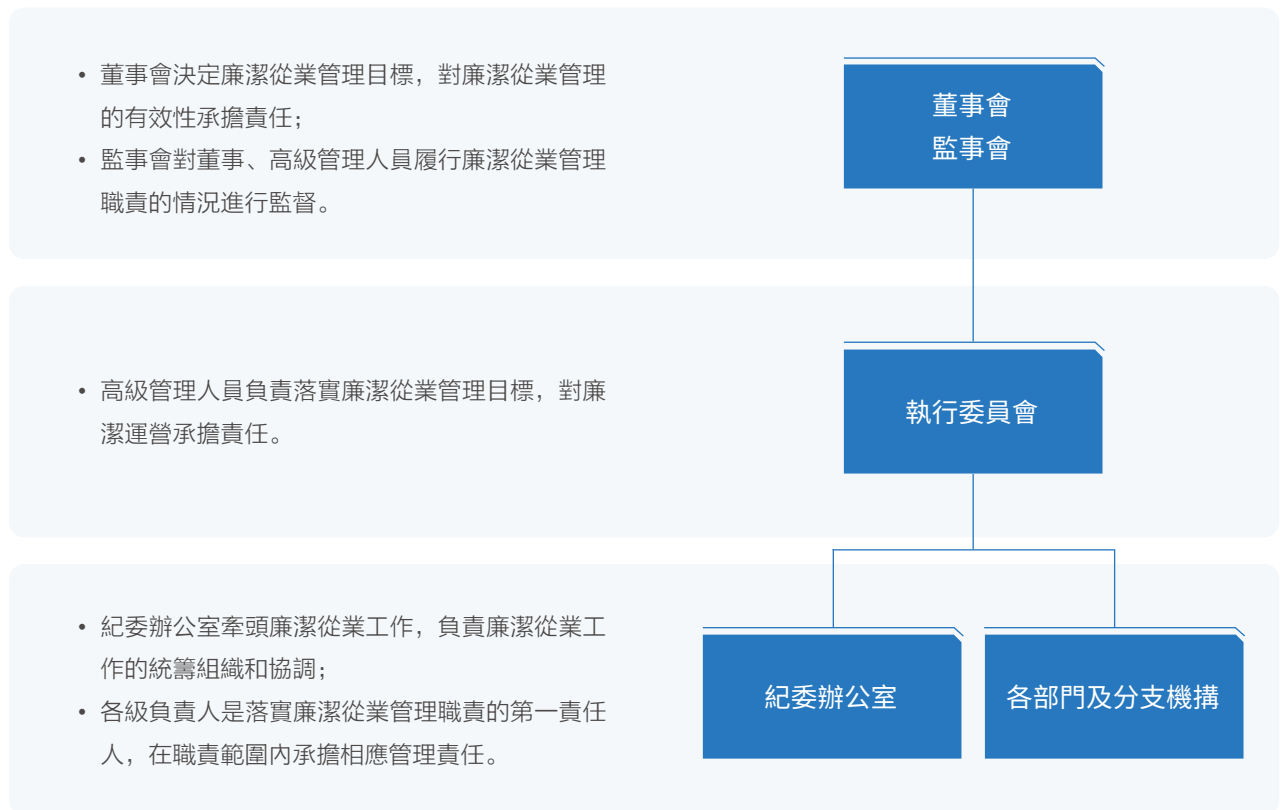
- 2020年起, 公司被中國證監會納入正式並表監管試點, **為6家試點券商之一**。
- 2021年起, 標準普爾公佈對公司的首次評級結果為BBB+, 評級展望穩定。公司成為國內證券行業首家同時獲得並公開國際三大權威評級機構(標準普爾、穆迪及惠譽)最高信用等級的證券公司(標普BBB+/穆迪Baa1/惠譽BBB+, 評級展望均為穩定)。



恪守商業道德

公司嚴格落實《關於加強註冊制下仲介機構廉潔從業監管的意見(2022年5月)》《證券期貨經營機構及其工作人員廉潔從業規定(2022年8月修正)》《證券經營機構及其工作人員廉潔從業實施細則》等法律法規及相關規定，制定《廉潔從業管理辦法》等制度，明確廉潔從業管理的職責分工體系，持續推進公司廉潔從業體系建設。

中信建投證券廉潔從業組織架構



2022年，公司不斷梳理完善各部門、各子公司廉潔從業風險點和控制機制，加強廉潔從業管理機制建設，持續開展針對公司全員的廉潔從業培訓，強化廉潔守規意識，培育廉潔從業文化。2022年，公司未發現重大貪污腐敗案件。

中信建投證券 2022 年廉潔從業重點舉措

完善廉潔從業管理機制建設

- 督促各部門、子公司持續排查本單位廉潔從業風險、完善廉潔從業內部控制機制、有效識別和管理廉潔風險，並上報違反規定的情形及相關整改處理措施；
- 落實《關於加強註冊制下仲介機構廉潔從業監管的意見》，將具體工作分解到 11 個責任部門；
- 監管主要風險點，消除廉潔從業風險隱患，為註冊制改革保駕護航。

開展廉潔紀律教育

- 組織觀看典型違紀違法案例警示教育片、召開警示教育大會，抓好員工警示教育；
- 面向全體工作人員（含經紀人）開展廉潔從業培訓；
- 通過企業微信「紀檢園地」平臺，累計發佈教育宣傳資料百餘篇；在重要節假日時點，面向全體員工推送廉潔過節提醒；
- 深入開展加強境外廉潔合規經營管理工作，組織相關部門人員參加專項培訓，各部門根據工作職責，分別落實相關要求。

開展廉潔從業培訓

2022年，公司面向新員工、專職黨務工作者、部分營業部經理等 600 余人先後開展 7 次廉潔從業培訓，提示各業務條線廉潔風險點，樹牢從業人員遵紀守法意識。



新入職員工廉潔從業培訓

2022年8月12日至9月30日，紀委辦公室牽頭通過線上培訓方式開展全體工作人員（含經紀人）的 2022 年度廉潔從業培訓教育，共計 13,052 人參加培訓，組織學習《制約權力運行，推進國有企業廉潔從業管理》（上、下）和《如何加強新時代廉潔文化建設》（上、中、下）兩門課程，時長 190 分鐘，督促全體工作人員嚴格遵守有關廉潔從業規定，杜絕違法違規問題發生。



全體員工廉潔從業培訓

公司將廉潔從業審計融入在公司各類審計專案中。稽核審計部根據證券業協會《證券經營機構及其工作人員廉潔從業實施細則》和公司制定的《廉潔從業管理辦法》《內部審計工作辦法》等制度要求，全面落實廉潔從業審計工作。同時，公司稽核審計部以國家法律法規和公司規章制度為依據，以風險為導向，負責對公司各部門、各分支機構、獨資或控股子公司進行審計。

中信建投證券內部審計內容

審計對象	涵蓋公司各部門、各分支機構、子公司
審計形式	常規審計、經濟責任審計、專項審計等
審計頻率	<ul style="list-style-type: none"> 對於公司業務部門、獨資或控股子公司審計不少於兩年一次； 對於公司各管理部門定期進行審計； 對於分支機構審計不少於三年一次。
審計內容	<ul style="list-style-type: none"> 審查員工行為、利益衝突、採購管理等制度的健全和有效性； 對公司各部門、各分支機構、獨資或控股子公司業務經營活動、財務管理、採購管理、內部控制、風險管理、經營環境以及經營效率和效果進行常規審計，對各業務活動及日常運營中資金的合理性、流程的合規性進行稽核審查。
2022 年審計工作內容	<ul style="list-style-type: none"> 稽核審計部共計開展了 195 項審計，審計工作內容包括：公司合規管理有效性評估、公司文化建設品質評估、公司總部採購管理專項審計、信息技術管理專項審計、代銷金融產品合規性專項審計等。

公司制定並發佈《供應商反腐敗管理聲明》，通過完善體制機制建設、推進公平採購和落實採購投訴處理機制，持續加強供應鏈反腐敗管理。

中信建投證券 2022 年供應商反腐敗管理



體制機制 建設方面

- 《採購管理辦法》，要求員工在採購活動中依法辦事，廉潔從業，並明確七項不得存在的行為，包括不得接受或索取與採購有業務關係的企業提供的仲介費、回扣、傭金、禮金、有價證券，不得私自從事盈利性經營活動等；
- 在供應商準入階段，要求供應商簽署《合格供應商承諾函》，承諾嚴格按照「廉潔守法、誠實信用」原則與中信建投開展採購活動，堅決杜絕圍標串標、弄虛作假、為採購人員輸送利益等影響採購公平、公正、公開的行為。



公平採購 主要措施

- 《采购管理办法》严格控制单一来源采购，明确要求可以通过措施避免单一来源采购的，原则上不得采用单一来源方式采购；
- 建立集中採購目錄的管理機製，整合通用性強、採購頻次高的商品進行集中採購，提高採購效率的同時進一步規範了採購操作行為；
- 2022 年公司重點工程辦公環境提升改造項目堅持「應召盡招」，其中 12 項采用公開招標，占該工程採購總金額的 89%。



採購投訴 處理機制

- 建立供應商投訴處理機制，明確投訴電話和郵箱，由公司紀委辦公室統一接待和處理；
- 2022 年度未收到供應商對採購活動的投訴。

同時，公司基於《紀檢監察信訪舉報工作實施條例》《違規行為舉報管理辦法》，建立起涵蓋舉報管道、舉報受理流程、檢舉人保護等多方面詳細、全面的舉報管理機制，確保舉報流程的保密性以避免檢舉者受到打擊報復。

中信建投證券違規行為舉報管理體系



舉報管道

- 設立舉報郵箱、舉報電話、合規舉報信箱等管道，檢舉人可採用電話、信函、面談等方式舉報。



檢舉人保護

- 要求負責舉報處理人員恪盡職守，與舉報事項有利害關係的，主動回避，嚴禁洩露檢舉人的姓名、單位、住址等情況；
- 要求任何部門、機構、個人不得以任何藉口打擊、報復檢舉人，對於違反者應當按照有關處罰規定加重處理。



02 堅持客戶至上， 提供優質金融服務

對客戶的綜合服務能力是金融行業公司的核心競爭力，客戶服務品質已經成為金融行業的生存之本、效益之源和發展動力。

中信建投證券堅持以客戶為中心，將高品質地服務客戶作為公司業務開展的核心。公司在落實客戶權益保障的同時，優化客戶服務體系，持續加大數字化平臺建設，推動金融科技的廣泛應用，努力提升客戶各項服務體驗和綜合滿意度。



2022 年亮點績效

- 共計舉辦 7,360 場公益性投教活動，覆蓋超 5,212 萬人次；
- 通過多平臺自媒體賬號累計發布 3,465 篇線上投教作品，閱讀量超 2.6 億；
- 在金融科技方面投入達到 7,686.88 萬元；
- 客戶服務及投訴熱線受理客戶來電諮詢 32 萬通，客戶諮詢量連續三年呈現上升趨勢，諮詢回復滿意率高達 98.42%。



保障客戶 權益

落實數據安全與隱私保護

客戶數據和產品數據是公司重要資產。公司依據《中華人民共和國網路安全法》《中華人民共和國數據安全法》《中華人民共和國個人信息保護法》等法律法規，制定覆蓋公司所有信息系統的《個人信息保護管理制度》《數據管控管理條例》等內部規章制度與管理辦法，建立健全信息安全管理體系，並通過 ISO27001 國際信息安全管理體系標準認證，保持公司信息安全管理體系在行業中的領先水準。

客戶信息安全權益是客戶權益保障的重點模組之一。公司董事會對客戶數據安全及隱私保護工作負責，監事會對相關工作情況進行監督。董事會授權公司執委會統籌開展相關工作，負責管理目標的制定。執行委員會下設的投資者權益保護委員會負責落實客戶信息安全管理實踐工作。

中信建投證券 2022 年數據安全管理措施

主動防範

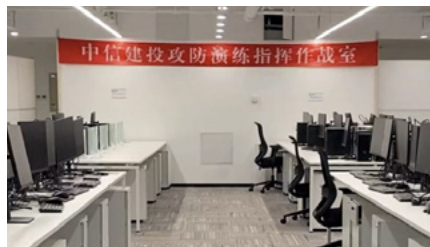
- 對信息安全風險進行主動管理，制定應用系統安全基線，針對數據存儲、展示、使用、傳輸等關鍵環節提出安全要求；
- 通過區域隔離、存取控制、使用者認證、日誌審計等數據安全保障措施，防範數據洩露與損毀。

應急回應

- 加強數據洩露被動回應，公司各信息系統均編制應急處置方案、制定數據洩露回應計畫；
- 規定至少每半年組織一次全公司範圍的信息安全應急演練，兩年內開展覆蓋所有重要信息系統的應急演練；
- 一旦發生信息洩露事件，立刻上報公司信息系統緊急事件應對領導小組，及時啟動相關應急處理流程，使用技術手段進行調查溯源，各業務部門根據業務應急預案進行業務處理。

組織開展網路安全實戰攻防演練，提升公司安全防護水準

2022 年 4 月，公司聯合公安部第一研究所組織開展了為期 10 個工作日的攻防演練。攻防演練中，由公安部第一研究所組織五支攻擊隊對公司實施攻擊且不限攻擊手段，公司自行組織 50 餘人的防守力量並建立防守指揮部開展集中安全監控和應急回應。通過攻防演練對抗，公司發現多個隱匿安全隱患和系統 0day 漏洞並予以修復整改。此次攻防演練提升公司安全防護水準、鍛煉團隊應急回應能力，全面提升全員安全意識。



網路安全實戰攻防演練

在客戶隱私保護方面，公司在給與客戶充分的個人數據及信息的處理許可權的基礎上，堅持最小化數據收集和保留原則，並通過隱私保護增強技術、個人信息存取控制管理等方式，切實保障客戶隱私。

中信建投證券 2022 年客戶隱私保護措施

保障客戶個人信息使用權利



- 通過在協定等法律文本中完善投資者信息處理授權條款、蜻蜓點金 APP 等客戶終端應用中設置隱私保護政策提示，明確告知客戶 APP 使用個人信息的規則，保障客戶對個人信息使用的知情權；
- 客戶有訪問、更正和刪除個人數據的權利，公司建立健全投資者信息權利回應機制，不斷完善投資者更正、複製其信息與登出帳戶的業務流程，保障投資者對其信息的更正、複製以及註銷帳戶的權利。

個人信息存取控制管理



- 建立最小授權的存取控制策略，使被授權訪問個人信息的人員只能訪問職責所需的最少夠用的個人信息，且僅具備完成職責所需的最少數據操作許可權；
- 對個人信息的拷貝、下載等重要操作設置內部審批流程；
- 對個人敏感信息的訪問、修改等操作行為，在對角色許可權控制的基礎上，按照業務流程的需求觸發操作授權。

運用隱私保護增強技術



- 採取匿名化、加密、存取控制、身份認證等技術或管理措施存儲個人信息，防止個人信息被未經授權的、非法的處理、意外遺失或損毀；
- 涉及通過介面展示個人信息的（如顯示幕幕、紙面），對需要展示的個人信息採取去標識化處理等措施，降低個人信息在展示環節的洩露風險。

此外，公司定期開展信息技術管理工作內外部專項審計以及信息安全培訓，多次修訂官網、蜻蜓點金 APP 與通達信等渠道及客戶端的個人信息隱私保護政策並組織學習，提高員工信息安全與隱私保護意識。其中，內部審計包括但不限於信息技術治理、信息技術安全管理等，審計頻率不低於每年一次，確保三年內完成信息技術管理全部事項的審計工作，並每三年委托外部專業機構針對數據安全等信息技術管理工作開展全面審計。

- 2022 年，公司針對多個業務管理組開展信息技術與數據安全內部審計。
- 2022 年，針對全體員工（含子公司員工）發送 12 期安全意識培訓月刊，每季度組織 1 次釣魚郵件演練，並組織開展全員安全意識線上培訓及考試，針對網路、開發、運維專業技術崗位人員，開展專業崗位安全培訓。

提升適當性管理水準

公司嚴格按照《證券經營機構投資者適當性管理實施指引（試行）》《基金募集機構投資者適當性管理實施指引（試行）》等法律法規要求，制定《投資者適當性管理辦法》等公司層級及具體業務層級適當性管理制度及實施細則，確保投資者適當性管理工作規範、有序開展。

中信建投證券 2022 年適當性管理工作開展情況



優化調整場內業務許可權適當性准入管理標準，對科創板、創業板、港股通等 20 項場內業務許可權的資產准入標準進行了調整提升，實現精細化的投資者適當性管理。



梳理完善部分業務流程中知識測評環節，通過知識測評題目隨機、答案分佈隨機等方式，強化對客戶是否具備參與特定業務的知識儲備的審核標準；修訂升級投資者風險承受能力測評問卷，增設風險測評互斥功能，提升「瞭解你的客戶」工作質效，實現更真實、全面的採集客戶信息，更精準評定客戶的風險承受能力。



持續增強投資者風險揭示工作，梳理部分業務的適當性管理流程，實現多業務場景、多系統聯動、多管道引導的系統化、自動化適當性持續管理機制，確保投資者適當性相關提示信息觸達流程。



加強適當性管理內部培訓，錄製適當性培訓課程並上傳 E-learning 系統，就「瞭解你的客戶」環節的合規要點進行培訓。

全面開展投資者教育

公司堅持以投資者需求為導向，落實監管機構對於投資者教育的相關要求，依託實體投教基地「京信學堂」積極開展投教活動，打造寓教於樂的投教產品，持續推動投資者教育納入國民教育體系，持續推動投資者教育服務提質增效，幫助投資者樹立理性的投資意識，更好地參與資本市場。

中信建投證券 2022 年投資者教育實踐

組織開展投教宣傳

- 投教基地採用線上直播方式開展「雲參訪」，同時配備 VR 參訪，實現實體基地的參訪從「引進來」變成「走出去」；
- 舉辦「讀懂上市公司報告」「投教進百校」「基礎設施 REITs 投教宣講活動」「金融知識普及月」等主題投教活動；
- 加強與政府機關在投資者教育方面的共商共建，如與北京市第三中級人民法院、北京市朝陽區大屯街道聯合開展「防非反詐進社區」活動；
- 財富管理業務日頻發佈投教文章，定期發佈周度市場跟蹤、月度資產配置報告、月度策略圖鑒等研究內容，不定期開展線上線下投教活動及直播；
- 在財經媒體積極發聲，引導投資者理性看待市場波動，有效提高投教覆蓋面及觸達率。

打造投教自媒體宣傳平臺

- 充分利用新媒體平臺渠道宣傳投教作品，形成自媒體宣傳矩陣。

推動投教納入國民教育體系

- 與中國人民大學商學院合作開設第二期《企業融資與財富管理》MBA 課程，按照「一門課、一本教材、一份課件、一個視頻、一群老師」的標準授課，持續探索投資者教育納入國民教育體系不同維度的價值；
- 參與由中國志願服務基金會主辦的「大學生投資者教育主題辯論」，取得良好效果。

京信學堂聯合法院開展防非反詐進社區活動

2022年9月5日，北京市第三中級人民法院、北京市朝陽區大屯街道走進中信建投證券投資者教育基地—京信學堂，聯合開展防非反詐進社區活動。活動內容包括投教基地參觀，國內外證券發展史、金融投資品種、常見的金融風險和依法維權途徑等金融知識講解，社區反詐情況介紹及反詐宣傳等。

此次聯合防非反詐宣傳活動，將投資者教育和普法宣傳融入公共空間和社區，為居民提供「零距離」的專業答疑解惑服務，是中信建投證券落實投資者教育工作的具體實踐。



聯合防非反詐宣傳活動

- 公司投教基地「京信學堂」全年接待參訪 **74,658** 人次；
- 共計舉辦 **7,360** 場公益性投教活動，覆蓋超 **5,212** 萬人次；
- 通過多平臺自媒體帳號累計發佈 **3,465** 篇線上投教作品，閱讀量超 **2.6** 億；
- 「大學生投資者教育主題辯論公益活動」微博話題覆蓋近 **1,500** 萬人次。

優化客戶服務

對客戶的綜合服務能力是公司的核心競爭力。中信建投證券堅持以客戶為中心，將高品質服務客戶作為公司業務開展的核心，搭建立體化客戶服務體系，為客戶提供全方位、全生命週期的綜合化服務，持續提升客戶服務精細化、專業化水準，同時切實做好客戶問題及需求跟蹤回饋工作，不斷提升客戶滿意度。

公司關注客戶需求，聚焦客戶期望，注重傾聽客戶聲音，致力於解決客戶實際問題。2022 年，公司不斷完善客戶諮詢服務管理，積極開展客戶投訴管理工作，提升客戶服務效率與品質。

中信建投證券 2022 年優化客戶服務措施

優化客戶業務服務流程

- 在融資融券業務中，積極推動二次業務申請表線上簽約功能上線，提升客戶服務便捷程度及客戶體驗。

完善售後持續服務體系

- 推出金融產品持續跟蹤評價，改善產品銷售缺乏後端持續跟蹤、服務評價的痛點；
- 對存續產品進行持續跟蹤評價，結合當下市場環境，向客戶提供投資建議參考；
- 從買方視角出發，向客戶提供組合服務，說明客戶檢視帳戶，提供各類產品、策略的配置建議。

提升客戶服務精細化水準

- 創新性地從客戶盈利能力及潛在業務需求兩大維度優化客戶分類模型，為客戶提供個性化集中度上限、深度持倉分析等精細化服務方案；
- 通過構建海量千人千面「智慧服務場景」，建設完善「客戶生命週期旅程」與「精細化服務行銷體系」。

加強客戶諮詢服務體驗

- 設置客戶諮詢服務熱線，暢通人工服務通道及 7X24 小時智慧客服自助問答，為客戶提供開銷戶、交易規則等問題諮詢服務；
- 制定、修訂客服熱線相關內部細則，梳理和制定人工客服電話服務流程，規範標準化客戶服務；
- 針對客服人員服務技巧與服務素養方面開展內部培訓，致力於打造專業客戶服務隊伍。

認真開展投訴管理工作

- 明晰投訴規章流程，修訂內部投訴處理細則，將投訴按管道劃分類別，根據類別制定細化處理流程；
- 優化投訴受理管道，全面升級線上「優問」管道，提升總部客服中心投訴受理水準，並在營業部及投教園地公開公佈投訴管道及投訴處理流程；
- 細化投訴追責標準，建立客戶投訴事項的處罰問責機制，對涉事機構及人員嚴肅處理；
- 強化員工投訴處理能力，制定多投訴場景培訓課程，圍繞員工展業過程中的投訴處理進行針對性培訓，並將培訓參與情況及考試成績與員工年度考核掛鉤。

- 2022 年，客戶服務及投訴熱線受理客戶來電諮詢 **32** 萬通，客戶諮詢量連續三年呈現上升趨勢，諮詢回復滿意率高達 **98.42%**；
- 2022 年，中信建投證券在線證券諮詢服務平臺—優問平臺提供投資者諮詢服務 **189** 萬通，合計解決投資者諮詢問題 **473** 萬余個，日諮詢服務峰值 **16,590** 通，客戶滿意率為 **99%**，在線諮詢服務體驗與服務量持續保持行業領先。

聚力金融 科技

金融科技作為技術驅動的金融創新，是深化金融供給側結構性改革、增強金融服務實體經濟能力的重要引擎。

中信建投證券將「數字化轉型」確立為公司「十四五」發展戰略路徑之一，打造中信建投證券數字化轉型體系，建立信息技術專家（Specialist of Information, SI）協同機制，協同公司各部門數字化轉型小組，全面推進數字化轉型工作落地，實現科技與金融深度融合，以技術賦能全業務發展的目標。

中信建投證券數字化轉型體系



2022 年，公司聚力金融科技，通過強化 SI 協同機制，積極落實數字化運營，持續推進業務與技術融合場景開發，開展數字化轉型工作實踐，致力於實現公司運營效率及業務決策能力提升。

中信建投證券 2022 年數字化轉型舉措及成果



發揮 SI 協同 機制

- 從制度層面完善 SI 機制，修訂 SI 制度，配合制定年度 SI 工作量表，首次將數字化建設工作統一納入公司各部門的 KPI，並開展 SI 專職化試點；
- 持續跟蹤 2022 年數字化目標和關鍵工作項，推進各部門需求標準化工作，從執行層面充分發揮 SI 機制優勢。



推進數字化 運營

- 持續建設電子印章系統，完成交易確認書雙方用印、法律合規部授權書電子簽名、業務專用章電子用印等需求的開發工作，有效提升用印效率、降低人力成本；
- 在投資銀行業務中，完善數字化運營平臺搭建，上線包含立項會議表決、內核會議表決、公文領取、工作報備、利益衝突查詢等多個功能模組，有效提升工作效率。



打造業務 新生態

- 在經紀業務中，不斷優化蜻蜓點金、通達信、集中交易系統等客戶交互平臺相關系統，並助力建立健全經紀業務 6 大平臺，如完成微信平臺的架構升級和全面改版、完善數字行銷平臺等；
- 在機構客戶業務中，繼續打造專業化交易體系，完善金證快交系統 (A 股、兩融)、各 PB 業務系統等功能；持續完善 FPGA 極速行情系統等，提升專業客戶交易的極速體驗；搭建智慧研究數據平臺，為研究業務進行數據賦能和價值挖掘；
- 在投資銀行業務中，反覆運算改進投行專案質控管理全生命週期數字化管理能力、專案運營中啟用專案全流程管理數字化信息、上線 RPA 流程並開發智慧輔助工具，提升客戶服務效率和水準；
- 在資管、自營業務中，升級期權期貨做市系統、完善場外衍生品系統改造和多空收益互換系統上線、持續建設「八爪魚」平臺，提升業務處理及交易效率。

金融科技助力完善「蜻蜓點金 APP」，優化客戶體驗

蜻蜓點金 APP 是中信建投證券為客戶提供的移動綜合金融終端，為客戶提供了一站式金融服務。公司不斷豐富和完善 APP 的各項功能，優化和提升客戶體驗。

- 通過蜻蜓點金改版升級、虛擬人單向視頻見證支援等數字化升級，助力非現場開戶管理；
- 完成交易所的各項技術改造需求，改善 APP 行情交易各項功能的使用者體驗；
- 實現投顧平臺改版，新增管家寶產品，優化簽約流程，並上線籌碼掘金等多款決策工具，支撐管道拓展及創新業務開展。

2022 年，蜻蜓點金 APP 累計下載 234 萬人次，月均活躍排名第 7 名。



「蜻蜓點金 APP」介面

此外，公司持續加強在創新技術研究、金融領域應用等方面的投入，積極開展金融科技研究工作，持續探索雲計算、大數據、AI、區塊鏈等新技術與金融業務的融合應用與發展，開展金融科技相關課題研究，撰寫期刊文章，獲得多項外部獎勵與榮譽。

- 2022 年度，公司在金融科技方面的投入達 7,686.88 萬元；
- 《證券行業核心業務軟體系統統一測試》專案獲得**第八屆證券期貨科學技術獎 - 優秀獎**；
- 《全流程智慧行銷增長平臺建設與應用》專案獲得中國通信學會頒發的**2022 年度「科創中國」金融科技與數字化轉型創新成果獎**；
- 《託管外包服務平臺研運一體化》專案獲得中國信息通信研究院頒發的**2022XOps 產業生態峰會研運質效典範標杆案例獎**；
- 「蜻蜓點金 APP」獲得新浪財經**第七屆券商 APP 風雲榜 - 最佳數字化賦能 APP 獎**；
- 《中信建投證券通達信證券網上交易系統創新應用》等項目獲得第二屆（2022）「金信通」金融科技創新應用案例評選 - 最具商業價值案例獎。

03 重視人才發展， 打造多元包容職場

2021年中央人才工作會議明確「深入實施新時代人才強國戰略，加快建設世界重要人才中心和創新高地」，強調「人才引領驅動」，提出重視人才自主培養，加快建立人才資源競爭優勢，為人才強國、人才強企指明方向。

中信建投證券堅持以人為本，嚴格遵守《中華人民共和國勞動法》《中華人民共和國勞動合同法》《中華人民共和國婦女兒童權益保障法》等相關法律法規以及《世界人權宣言》《聯合國工商企業與人權指導原則》等國際公約守則，堅持保障人權，促進人才發展，並積極打造活力職場，旨在實現員工與企業的共同成長。

維護
員工權益

促進
人才成長

打造
活力職場



2022 年亮点绩效

- 現有 14,147 名員工，男性員工 8,031 人，女性員工 6,116 人，少數民族員工數 656 人，殘障員工數 88 人；
- 員工培訓投入 1,300 萬元，員工培訓覆蓋率 87.45%，員工人均培訓時長 45.83 小時；
- 公司組織召開 3 次職工代表大會，審議通過 3 項決議；
- 員工滿意度 >95%。



維護員工 權益

員工招聘與僱傭

公司秉承相互尊重、公平公正的原則，持續開展優秀人才引進工作，進一步落實《招聘管理辦法》，堅決禁止僱傭童工和非自願用工，禁止員工在受雇之時繳納押金或存放身份證的行為，強化工時管理，杜絕發生違規勞動行為。2022年，公司未發現僱傭童工及強制勞工等違規現象。

2022年，公司制定《招聘管理實施細則》並嚴格執行相關規定，結合人才招聘市場環境、公司業務發展以及內部崗位要求，科學制定年度員工招聘計畫，提前預測人才招聘需求，並定期跟蹤落實人才引進情況，及時調整招聘計畫。

公司積極做好人才庫的開發和儲備工作，通過線下招聘會、網站招聘、獵頭尋訪、同業推薦等多元化人才招聘管道，積極引進契合公司理念、符合未來發展需求的專業性人才。2022年，公司通過官方網站、專業招聘網站、高校網站、微信公眾號等平臺發佈招聘需求，舉辦座談會、空中宣講會等線上線下多種就業交流活動。

在落實高校學生「穩就業」方面，公司積極參與外部單位組織的大學生就業促進活動，並與國內外高校建立長期合作關係，簽訂人才合作協定，為應屆學生提供就業實踐指導與機會。2022年，公司積極主動參與中央廣播電視總台、教育部等部門聯合發起的「國聘」行動、北京市地方金融監督管理局等單位聯合舉辦的「中國未來金融分析師大賽」、清華大學「金融教練計劃」、多所高校職業發展輔導活動等高校畢業生就業促進活動，並推進2022年度高校畢業生實習計畫落地，為投身職場的青年學生創造提升就業能力的平臺和機會。



「建世界·投未來」中信建投證券實習生計畫

公司持續面向高校畢業生開展「建世界投未來」實習生計畫，提供北京、上海、廣州、深圳等多個重點城市，包含總部和分支機構眾多崗位機會。自實習生計畫發佈以來，累計接受5,000余名學生參與實習鍛煉，助力提升即將投身職場青年學生的就業能力和職業素養。

2022年，公司推進實習生計畫開展，共招聘學生2,055人。

職場平等與多元

公司堅持人本理念，制定《員工權益與福利聲明》，保障員工權益，著力建設多元化人才隊伍，打造和諧的工作環境，確保所有員工享有平等發展機會。

在人才招聘環節，公司嚴格執行招聘流程和規定，對所有候選人一視同仁，杜絕性別、年齡、民族、家庭狀況、宗教、性別、社會出身等方面的差別對待與歧視。此外，公司關注少數民族大學生、退役軍人、殘障人士等重點群體就業情況，積極開展人才引進實踐，打造多元化人才隊伍。2022年，公司支持3名新疆籍應屆大學生進入公司內地崗位就業，為88名殘障人士提供就業機會。

中信建投証券近三年員工男女分佈



與此同時，公司秉持對職場歧視與騷擾零容忍原則，嚴格管理職場內歧視與騷擾行為，通過開展職場反歧視反騷擾培訓、支持女性員工職業發展，持續推進和諧多元的職場文化建設。

「學習女排精神、強化黨建賦能」女性管理幹部培訓

2022 年 3 月，公司舉辦了主題為「學習女排精神、強化黨建賦能」的女性管理幹部培訓活動，共計 38 人參與。

培訓活動以「理論 + 實踐」方式開展，內容包括觀看電影《奪冠》、參觀「女排騰飛紀念館」與「谷文昌紀念館」、介紹女性管理幹部培訓體系、開展壓力管理課程等，認可並強調了女性管理者的價值貢獻，鼓舞了女性管理幹部個人價值實現，促進女性管理幹部管理領導能力提升。



「學習女排精神、強化黨建賦能」—2022 年女性管理幹部培訓活動

員工民主溝通

公司持續推進民主管理，不斷完善公司職工代表大會制度，搭建員工與公司的溝通橋樑，尊重並維護員工的表達權、監督權等。

公司注重聽取員工建議，暢通員工溝通回饋管道，建立健全員工日常回饋與線上溝通機制，定期開展員工滿意度調查。2022 年，公司組織開展在職員工意見徵求調查活動，從公司日常經營管理及公司文化認同等方面瞭解員工的回饋及建議，致力於從根本上改善公司經營管理問題，提升員工滿意度，實現員工幸福與企業發展齊頭並進的雙贏局面。

- 2022 年，公司組織召開 3 次職工代表大會，審議通過 3 項決議；
- 2022 年，公司組織開展在職員工意見徵求調查活動，員工滿意度 >95%；
- 2022 年，在智聯招聘聯合北京大學社會調查研究中心共同發起的中國年度最佳雇主評選中，公司獲得 2022 中國年度最佳雇主最佳校招案例獎、2022 中國年度最佳雇主最具發展潛力雇主獎。

促進人才 成長

完善培訓體系

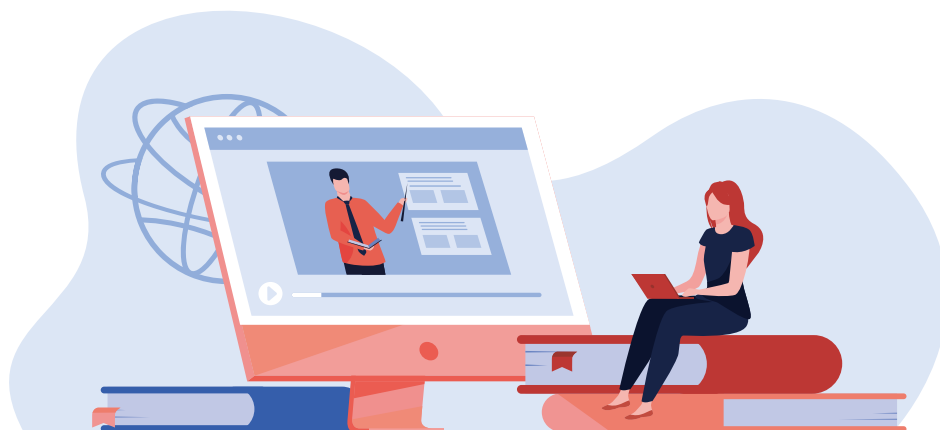
公司發佈《員工培訓管理辦法》，建立健全多層次管理人才、多方向專業人才與階梯式員工發展相結合的培養體系，持續完善人才培養機制。

2022年，公司以「員工成長培訓階梯」為經線，以不同崗位能力素質要求為緯線，搭建「職級+崗位」學習地圖，分級分類賦能員工。

2022年，公司持續推動管理培訓生計畫、員工「職場加油站」培訓、薪火計畫、遠航計畫、登峰計畫等多項培訓專案落地，多維度促進員工管理領導能力、專業業務能力以及職場通用能力等多項能力提升，促進員工全方位成長。

- 2022年，公司組織開展人才培養專案**30**個，累計舉辦各類線下培訓**51**場，培訓**19,426**人次；
- 2022年公司組織員工報名參加行業協會、交易所等外部單位培訓**63**場，累計參訓**1,212**人次；
- E-Learning學習平臺年度累計上線**1,254**門新課程，全公司累計**199,455**人次參加了線上學習，平臺月均登陸人數**11,416**人，月均學習人數**7,660**人，月均線上學習時長**52,138**小時（不含從業資格後續培訓），人均年度學習線上課程**49**門。

公司注重員工管理領導能力的培養，打造多層次管理人才隊伍。針對中高級管理者、中基層管理者、年輕幹部以及青年拔尖人才等人群，公司定制專業管理能力培訓專案，分主題模組開展針對性培訓。



中信建投證券 2022 年員工管理領導能力培訓及成果

面向人群	培訓項目/活動
中高級管理者	<ul style="list-style-type: none"> 組織公司總部中層及以上幹部參加管理者培訓專案，加強戰略意識與領導力培訓。
中基層管理者	<ul style="list-style-type: none"> 推進落實「遠航計畫」，針對分支機構負責人實施「起航班」「續航班」「巡航班」「領航班」四個分階段培訓專案，為不同發展階段、不同經驗資歷、不同網點體量的分支機構管理者賦能，以實現「搭平臺、促交流、提能力」的目的。
年輕幹部	<ul style="list-style-type: none"> 通過「總部及子公司團隊長管理素養提升班」「經紀業務線新人團隊長」「分支機構團隊長」等培訓專案，落實對總部及分支機構團隊長管理賦能培養。 持續開展經紀業務線人才培養「薪火計畫」，將「學、練、輔、考、評」等多元培養舉措貫穿「火焰班」及「火炬班」專案全程，旨在實現「拓市場、帶隊伍、懂業務」的人才培養目標。
青年拔尖人才	<ul style="list-style-type: none"> 制定發佈《管培生集中培養實施方案》，落地管理培訓生計畫，制定集中培養期 6 年輪崗鍛煉規劃，內容包括專項培訓、課題指導、座談交流、考核評定及檔案維護等。

- 2022 年，公司安排 **10** 名中高層管理人員參與中青年幹部培訓班、**2** 名參與新任管理人員培訓示範班，**202** 名中基層管理人員公司「遠航計畫」；
- 2022 年，**123** 名團隊長參與「管理素質提升班」、**83** 名經紀業務線後備管理人才參與「薪火計畫」、**25** 人參加管理培訓生計畫。

經紀業務線優秀年輕幹部參與「火炬班」培訓

2022年4月到12月，公司落實2022年經紀業務線優秀年輕幹部人才培養「薪火計畫」，針對83名經紀業務線優秀年輕幹部組織開展「火炬班」，以實現對經紀業務線後備人才梯隊持續性、系統化的培養和儲備。

2022屆「火炬班」對培養方案進行了2.0版的反覆運算，在培養舉措和課程安排上進一步優化升級，使後備人才培養更加貼近營業部一線管理崗位的現實需要。培訓分為「基礎素養強化」「管理技能提升」「經營思維塑造」「綜合能力複盤」等四個單元專題培訓，通過管理者能力素質修煉、情景管理案例分析、管理者經營意識培養、營業部經營管理實踐感悟、財富管理數字化轉型等多主題培訓課程及針對性專題實操，幫助學員進一步加深對管理者角色的認知，強化經營意識和管理思維，夯實管理技能並提升綜合運用能力，加速從業務團隊長到管理型人才的成長。



在針對性的業務培訓方面，公司打造專業人才培養項目「登峰計畫」，圍繞投研人才、大客戶經理人才、投行專案人才、數字化人才、國際化人才等重點領域的專業人才培養開展專項培訓專案。

中信建投證券 2022 年專項人才培養專案及成果

投研人才培養

- 設置「基礎班」及「進階班」兩個階段。其中為期 6 個月的「基礎班」培訓內容主要包括 5 個學習模組、21 門專業課、217 學時的專業課程及測驗；「進階班」則細分為權益、量化、固收三個學習賽道，通過 6 場專題講座、在崗業務指導、模擬投資比賽、複盤匯報答辯等多重學習方式，提升投資策略制定與交易執行能力；
- 2022 年，累計 1,466 名員工報名參加投研人才「基礎班」，288 名員工獲得結業證書；49 名員工參與「進階班」培訓，39 人獲得結訓證書。

大客戶經理人才培養

- 組織開展大客戶經理訓練營，以「線上學習 + 線下面授」的方式分兩個階段實施，一方面夯實機構銷售人員的職業素養、通用技能及行銷技巧，另一方面側重業務協同，加強機構銷售人員對各業務線產品的理解，提升大客戶經理人才的綜合能力；
- 2022 年，45 名客戶經理參加大客戶經理訓練營。

投行專案人才培養

- 組織《發行保薦書形式審核要點》《申報材料網上報送流程要點》《投行業務利益衝突與信息隔離牆》等多場專項培訓活動，幫助投行專案人員及時瞭解監管規則和審核要點。

數字化人才培養

- 制定「舉辦系列講座、學習通識課程、開展實戰訓練」數字化人才培養路線，通過組織舉辦金融科技通識班、產品思維訓練營等培訓活動，實現「技術 + 業務」的有機融合，旨在培養一批兼具業務視野和科技思維的複合型數字化人才隊伍；
- 2022 年，314 名員工獲得「金融科技通識班」結業證書，45 名員工參加「產品思維實戰訓練營」。

國際化人才培養

- 不定期舉辦「走進香港資本市場」系列講座，介紹香港市場監管框架、業務規則及執業規範，開拓員工國際化視野。
- 針對赴境外展業人員，組織 7 個主題、14 場「境外商務溝通與跨文化交流」系列專項培訓，進一步提升語言交際與商務應用的能力。

與外部專業教育培訓機構合作，開展「境外商務溝通與跨文化交流」系列培訓

2022年7月，公司與岱恩英語合作開展「境外商務溝通與跨文化交流」系列主題培訓，來自公司一體化部門及子公司的100名員工及其他對商務英語應用能力有提升需求的員工參與了培訓。

系列主題培訓為考核制，參與學員滿足課程考核要求後，可獲得專案結業證書。培訓以遠端直播方式開展，細分為「有效人際溝通」「跨文化交流」等七個主題課程，通過講師講授、互動演練及課堂答疑等形式開展，以提高員工在商務環境下的外語應用能力和工作交流能力。

此外，為貫徹落實公司人才戰略，有效提升員工業務素質，公司支持員工參與從業資格相關培訓以及考取相關專業從業證書，為員工提供證券從業資格後續培訓及保代專項培訓、基金從業資格後續培訓及考前輔導、會計人員後續教育培訓、信息技術類資格培訓等多樣培訓支援，覆蓋範圍包括全體簽訂勞動合同的正式員工，助力員工提高專業能力，增強職業競爭力。

- 2022年，來自總部及分支機構**9,800**餘人參與證券從業資格後續培訓、**6,328**人參與基金從業資格後續培訓、**1,372**人參與基金從業資格考前培訓、**666**人參與期貨從業資格後續培訓、**189**人參與香港持牌資格後續培訓、**122**人參與會計後續繼續教育培訓、為信息技術部**23**名員工提供特許金融科技師等各類專業技術資格培訓費支援。



績效考核與激勵

公司綜合考量市場條件、薪酬戰略等各方因素，確立合理、科學的崗位薪酬標準及績效薪酬比例，並建立起自上而下績效薪酬體系，以此達到績效激勵的目的，實現公司整體戰略與組織架構發展、員工個人職業發展的共贏。

公司秉持「有作為才能有地位」的核心價值觀，建立公正、公開、公平的考核機制，制定《績效管理辦法》，明確公司績效管理體系、績效管理流程、績效評估與反饋機製、申訴程序及評估結果應用等績效管理相關規定，以實現有效的員工績效薪酬管理，全面客觀評估員工業績貢獻。

中信建投證券 2022 年績效考核機制

績效考核內容

- 績效評估於每年 11 月統一啟動總部及子公司年度考核，下發考核工作的具體實施安排，確定績效考核參與範圍、評估方式等內容；並於次年 1 月統一啟動分支機構年度考核；
- 各相關部門負責績效考核組織落實工作，利用平衡計分卡、工作量表、工作態度與行為表現、直接評估等績效管理工具，綜合考量組織機構、員工關鍵績效指標目標達成、年度重點工作完成等情況，形成組織機構、員工績效考核意見；
- 人力資源部對組織機構、員工績效考核意見進行復核，並報公司執委會審批通過確定最終績效考核結果。

績效回饋與申訴

- 員工績效考核最終確認後，員工可通過直接負責人或 HR 系統年度績效評估結果進行查詢；
- 績效評估結果反饋後一個月內，員工可對績效評估結果提出申訴，相關部門根據績效管理辦法要求對申訴進行綜合調查評估，形成書面材料並將處理意見向申訴人反饋；
- 在員工績效申訴的保密性方面，公司將績效申訴的知曉範圍嚴格控制在員工本人、所在單位業務負責人、公司人力資源部等相關範圍內，其他無關人員無權知曉和介入，保證員工績效申訴的保密性。

2022 年，公司貫徹落實穩健薪酬管理精神，不斷提高績效管理能力，初步搭建起員工業績量化「數字化」管理平臺，並組織開展薪酬自查工作，落實對工資總額、津貼和補貼、福利及相關政策制定合規合理性的自查自糾，以及職工薪酬滿意度專項調研，及時調整績效考核要素，持續優化員工績效管理體系。

打造活力 職場

員工健康與安全

公司高度關注員工健康與安全，落實《中華人民共和國勞動法》《工傷保險條例》《中華人民共和國消防法》《企業事業單位內部治安保衛條例》等法律規範要求，持續強化職業安全管理，提高員工醫療保障，多措並舉保障員工身心健康。

中信建投證券 2022 年落實員工健康與安全保障成果

強化安全管理



- 設立「安全第一、預防為主、綜合治理」安全管理方針；
- 對新入職員工進行安全培訓，確保安全責任工作全面覆蓋；
- 加強物防、技防和消防建設，強化責任落實，常態化安全檢查工作。每月對各辦公區、營業區開展防火用電安全檢查，及時清理占道雜物，保持消防通道暢通，並組織物業、保安消防站人員開展消防應急演習；
- 高度關注員工信息安全，持續提升員工信息安全防範意識。每年度錄製信息安全意識培訓視頻供全員學習，每季度隨機抽取 2,000 名員工模擬進行「釣魚郵件」測試，每月通過企業微信發送信息安全意識宣傳圖，並在公司人流密集處張貼信息安全意識海報。

提高醫療保障



- 優化員工保險福利，在依法為員工繳納社會保險的基礎上，為員工購買補充醫療保險，為所有員工提供一年一度免費體檢，並為 35 周歲（含）以上女性員工提供婦科專項體檢；
- 定期為員工舉辦健康培訓講座，幫助員工科普醫療知識，改善工作生活習慣。健康培訓講座內容涵蓋中醫養生、女性健康、嬰幼兒保健、中老年疾病防治、心理健康知識培訓及應急自救等主題。

深化員工關懷

公司努力打造積極向上的企業文化，創造「認真工作，快樂生活」的工作環境，切實做好員工生活關懷，組織開展各類文體活動，促進員工生活工作平衡。

中信建投證券 2022 年深化員工關懷舉措

關懷員工生活

- 組織關懷慰問活動，構建員工慰問體系。關懷慰問包括節日、員工生日、結婚、生育、重病及住院、去世、退休離崗慰問、向困難員工送溫暖、員工子女金秋助學等，為員工提供全方位慰問補助。

豐富員工生活

- 組織開展員工文體活動，豐富員工業餘文化生活。2022 年公司在「三八」婦女節、「六一」兒童節等重要節日舉辦活動，增強員工凝聚力；
- 提倡員工健康生活，在職工家園網站上線「心理健康」和「讀書園地」欄目，舉辦員工線上「運動會」「健步走」「廚藝展示」等活動，開展員工線下健身活動；
- 推動員工俱樂部組建。2022 年，共新建 19 個員工俱樂部，累計數量達到 53 個。



04 彰顯金融擔當，積極踐行社會責任

關注和回應多元利益相關方需求有助於金融機構全面履行 ESG 責任。公司積極回應國家「碳達峰、碳中和」目標，將低碳運營理念貫穿自身運營全維度，助力綠色發展；積極回應國家號召和行業指引，有力推進鄉村振興及鞏固脫貧攻堅成果，扎實推進金融幫扶、消費幫扶等幫扶工作。

應對
氣候變化

推動
綠色運營

踐行
公益之心



2022 年亮點績效

- 公司對外捐贈 2,498.77 萬元，消費幫扶資金合計達 1,111.22 萬元。
- 中信建投期貨開展 110 項「保險 + 期貨」和 117 項場外期權專案，開展期貨專業知識培訓 45 場。



應對氣候變化

氣候變化管理體系

氣候變化是人類社會共同面臨的全球性生態問題。公司充分意識到應對氣候變化影響的嚴重性與緊迫性，致力為全球經濟低碳轉型賦能。

公司依據中國人民銀行《金融機構環境信息披露指南》和氣候相關財務信息披露工作組（Task Force on Climate-Related Financial Disclosures, TCFD）建議的披露框架與建議，從治理、戰略、風險管理、指標與目標層面建立公司氣候相關風險管理框架，全面評估氣候相關風險及機遇，制定相應的管理措施，回應監管機構和投資者關注重點。

中信建投證券氣候變化管理體系



氣候風險及機遇

在參考相關法律法規與政策制度、物理氣候參數的基礎上，公司從危害度、暴露度、敏感度等方面識別氣候相關風險與機遇，通過對標國際標準和參考行業領先實踐，結合公司實際情況進行一致性評估。未來，公司會持續開展氣候相關風險與機遇的深入研究，逐步推進氣候相關情景的分析工作。

公司將氣候風險管理整合融入進公司風險管理中，定期開展短、中、長期風險及機遇的識別工作，界定氣候相關風險的來源與規模，分析與解決氣候變化帶來的風險與機遇。

中信建投證券氣候風險分析

風險類型	風險描述	時間範圍
轉型風險	新興政策法規風險 香港綠色和可持續金融跨機構督導小組宣佈符合TCFD的氣候相關披露將於2025年強制實施，如不儘快開展TCFD有關工作，可能會面臨額外的制裁風險。	中期
	市場風險 碳中和、綠色金融等國家低碳轉型政策可能導致市場偏好轉向，將引導資金流入支持低碳領域、流出高排放領域。如不支持低碳綠色等業務方向，可能導致公司業務受到市場影響。	短期
	聲譽風險 隨著社會大眾對氣候變化、綠色低碳關注的逐步增加，公司如未滿足利益相關方期待，可能會導致公司聲譽受到影響。	中期
實體風險	劇烈自然因數 氣候變化預計會增加氣候災難（例如洪災、熱浪和乾旱）發生的概率與嚴重程度，造成生命和財產損失以及經濟活動受到干擾。	短期
	長期自然因數 平均氣溫上升將導致公司數據中心平均溫度增加，為確保數據中心設備與系統正常運行，可能會增加空調系統能耗，需加大力度推動數據中心改造升級。	長期

為此，公司制定了以下氣候風險應對措施：①制定氣候風險管理的總體策略和風險偏好；②推動員工形成氣候風險意識；③參與氣候風險管理程式的設計，進行責任分配，定期聽取匯報，批准相關程式的更新；④對氣候風險管理進行總體監督，監督並跟蹤被投公司的氣候行動進展。

中信建投證券氣候機遇分析

機遇類型	機遇描述	時間範圍
市場機遇	隨著國家提出發展綠色金融的目標、中國綠色金融體系的逐步發展以及全國碳交易市場的建立，中國綠色金融發展勢頭良好，為公司帶來發展新機遇。	短期
產品與服務	綠色發展主題之下，公司可順應市場機遇，通過充分研究市場趨勢，創新綠色金融產品，滿足投資者對綠色金融逐漸增長的需求偏好。	中期
資源效率	公司可對自有數據中心進行改造升級，推動機房精簡優化與清潔能源應用，推進節能低碳工作，提升資源使用效率、降低能耗。	長期
適應力	緊跟全球氣候相關政策與發展進度，加大行業間氣候相關風險與機遇的交流溝通，分析市場對碳達峰、碳中和、綠色金融等政策的配合程度，為投資者提供可靠的產品與服務。	短期

2022年，公司發佈研報《氣候風險與巴黎協定指數》，識別分析氣候風險，並比較研究多種巴黎協定指數，探討這類指數的歷史表現和ESG改善，加深對其優越性和局限性的認知。巴黎協定指數是基於巴黎協定內容、針對氣候風險而編制的指數，為市場參與者提供了有助於減輕氣候惡劣影響的投資組合選擇，在引導資本流向低排放領域具有重要意義。中信建投證券致力於構建中信建投能源數字化等指數，積極開展ESG投資探索，以實際行動踐行可持續金融。

堅持綠色 運營

中信建投證券遵守《中華人民共和國節約能源法》《中華人民共和國環境保護法》等法律法規及相關規定，積極推進公司綠色發展，全力提升能源資源使用效率，降低各項經營活動的環境影響，構建環境保護長效機制。

公司屬於金融企業，經營過程中的能源消耗與碳排放主要來自於日常辦公，涉及能源類型為電力、天然氣、自有車輛使用的汽油等。公司運營過程中使用的水資源來源為市政用水，在求取水源方面無任何問題。公司所產生的廢棄物主要為辦公垃圾、廚餘垃圾等無害廢棄物和廢舊電池、硒鼓墨水匣、碳粉盒等有害廢棄物。

2022 年，公司基於運營實際，制定未來三年環境管理目標，即至 2025 年公司單位面積溫室氣體排放量、單位面積耗電量、單位面積耗水量較 2022 年呈現下降趨勢，並承諾將逐步完善無害廢棄物、有害廢棄物的來源識別、統計，將廢棄物產生量控制在較低水準。

根據國家節能減排有關規定，公司對用水、用電、易耗品等日常辦公所產生的資源消耗做到「節能降耗」，樹立節電、節水意識，嚴格執行廢棄物回收處理工作，推進公司節約發展、清潔發展，防止和減少對環境造成的不利影響。

中信建投證券綠色辦公措施

節能降耗

- 在員工午休、加班時關閉部分電燈，要求及時關閉不使用的辦公電腦或設置成節電狀態；
- 在會議室出入口貼標識以提醒員工隨手關燈和關閉空調；
- 控制室內空調溫度在 26 度左右；
- 踐行綠色採購原則，在採購新電器用品時，將能效指標納入考量範圍內。

低碳出行

- 公司車輛以滿足公司日常業務活動用車需求為主，公司內部事務用車為輔，杜絕私人用車的行為；
- 建立車輛管理檔案，記錄行駛里程、修理情況、燃油統計等，對車輛能效及時跟蹤，替換高耗能設備。

節約用水

- 定期對辦公水耗進行統計與監控，對用水量異常情況及時進行改善；
- 控制單次採購桶裝水飲用水數量，避免浪費；
- 安裝自動感應水龍頭，減少自來水使用量。

無紙化辦公

- 推行一櫃通系統，實現無紙化審核、營業部臨櫃業務和非現場見證業務的電子簽署。全國 300 多家分支機構全面上線運行一櫃通系統，功能覆蓋 99% 帳戶業務，均實現集中無紙化審核；
- 在總部及分支機構推廣電子檔案管理系統，2022 年全年節約打印紙張 265 萬余張；
- 實行無紙化辦公，OA 系統共承載流程 571 條，涵蓋公司日常辦公各方面，日均新增流程實例數量 3,117 條。

廢棄物管理

- 公司日常辦公運營涉及的有害廢棄均由回收商進行回收處置；
- 辦公垃圾均由辦公樓物業進行處理，廢棄電子設備經審批報廢後由回收商進行回收處置。

垃圾分類管理

- 成立垃圾分類管理小組，成員由物業負責人、保潔負責人及食堂負責人組成；
- 要求相關服務單位簽訂垃圾分類承諾書；
- 通過垃圾分類宣傳海報、垃圾分類提醒標語的方式，督促員工做好垃圾分類工作。

在驅動數據中心向綠色低碳發展方面，公司現有 4 個數據中心，其中 2 個為自有機房，2 個為租借機房，每個數據中心均採取了若干節能減排措施，包括實施高壓水冷冷水集中空調系統、採用變頻離心式水冷冷水機組、冷通道氣流優化、地源熱泵供暖等節能技術。2022 年，公司數據中心日均 PUE 值為 1.14。



供應鏈管理

公司的供應商包括為公司提供貨物、工程和服務（以下統稱為「商品」）的法人、其他組織或自然人等。公司依據《中華人民共和國招標投標法》《國有金融企業集中採購管理暫行規定》等法律法規及相關規定，修訂《採購管理辦法》《總部供應商管理辦法》，明確供應商管理原則，建立供應商准入、分級、選用、年度評價等閉環管理體系。

中信建投證券 2022 年供應鏈中環境與社會風險管理工作措施

准入階段根據供應商提供的營業執照、財務報表、完稅證明、社保繳納證明、資質證書等材料進行資格審核，對合格供應商予以准入，覆蓋率為 100%；



通過國家企業信用信息公示系統、信用中國等信用數據公開查詢渠道，對供應商風險進行主動識別，重點關注供應商經營異常、違法失信行為，預防並降低供應商履約風險。



要求准入供應商簽署《合格供應商承諾函》，承諾嚴格遵守法律、法規、規章及其他規範性文件、行業規範和自律性規則製度，在與公司的採購活動中遵循社會公認的職業道德和行為準則。

公司通過設置綠色採購要點、開發綠色供應商等方式，積極履行綠色採購的企業社會責任。在採購過程中，公司要求供應商簽署《合格供應商承諾函》並承諾遵守《國際環境保護公約》《中華人民共和國環境保護法》等環境保護相關法律法規，以不損害環境或最小化環境損害為前提開展各種生產活動，督促其增加對節能減碳與再生能源使用的重視。同時，公司要求供應商主動採取負責任的做法推廣環境友好型技術，降低企業生產經營帶來的空氣、水源、聲光等各種污染，並對已發生的污染採取積極主動態度，控制污染蔓延並及時向社會披露信息，接受社會公眾監督。

在傢俱類採購審評中，公司優先選用取得環境管理體系認證和環境標誌產品認證的供應商，對供應商提出綠色環保相關要求並設定相應分值權重，以此篩選出產品質量合格，具有低毒少害、節約資源等環保優勢的供應商。

踐行公益之心

2022年，黨的二十大勝利召開，黨的二十大報告擘畫了全面建成社會主義現代化強國的宏偉藍圖和實踐路徑。中信建投證券認真學習貫徹會議精神，積極做好結對幫扶等各項公益工作。

2022年，公司制訂並發佈《對外捐贈管理辦法》，加強對外捐贈管理工作，明確對外捐贈管理機制，實現對外捐贈工作效益最大化。2022年，公司對外捐贈約2,498.77萬元，消費幫扶資金合計達1,111.22萬元。

中信建投證券 2022 年主要鄉村振興項目

項目類型	幫扶活動類型
<p>金融幫扶， 助力緩解融資難題</p>	<ul style="list-style-type: none"> 為企業提供股權及債券融資服務，涵蓋 IPO、股權再融資、新三板掛牌和定增、公司債及資產證券化發行等，助力脫貧地區企業融資； 2022年，承銷鄉村振興及扶貧債券8只，主承銷規模17.65億元，融資規模36.67億元。
<p>產業幫扶， 積極參與定點幫扶</p>	<ul style="list-style-type: none"> 公司向雲南省、重慶市、山西省、江西省、湖南省、內蒙古等地區幫扶縣捐贈共計1,966.04萬元，助力當地民生改善和基礎設施建設； 中信建投期貨協助福建省上杭縣等地8家企業建立線上銷售平臺，在重慶市黔江區等地共開展8單期貨交易諮詢服務，在全國開展110項「保險+期貨」和117項場外期權項目，助力農產品保值，有力支持農業產業健康穩健發展。
<p>智力幫扶，普及 資本市場發展理念</p>	<ul style="list-style-type: none"> 公司成立課題組赴重慶市黔江區調研，撰寫完成《重慶市黔江區縣域經濟發展調研報告》； 公司在結對幫扶縣市共舉辦6場資本市場培訓講座，參加培訓人員近300人； 中信建投期貨與安徽省宿松縣等24個脫貧地區簽訂鄉村振興幫扶協定，與中共永新縣沙市鎮委員會等16個脫貧地區黨組織簽訂黨建共建協議；選派3名員工赴重慶黔江區木良村協助第一書記開展駐村幫扶； 中信建投期貨在河南省桐柏縣等地開展期貨專業知識培訓45場，發揮期貨力量，助力鄉村振興。

除開展消費幫扶、金融幫扶、產業幫扶、智力幫扶工作以外，中信建投證券努力踐行社會責任。2022 年，公司向海南省三亞市紅十字會等機構捐贈現金及醫藥物資總計 32.73 萬元；向中信建投證券公益基金劃撥 500 萬元，專項開展公益專案及捐贈活動。2022 年，公司還多次組織愛心捐贈、義務植樹、環境清理等公益活動。

在重慶市黔江區開展首單生豬「銀行 + 保險 + 期貨」項目

重慶市六九畜牧科技股份有限公司（簡稱六九畜牧）是西部地區重要的生豬種源基地。作為畜牧養殖企業，六九畜牧在擴大養殖規模上面臨較大資金需求，而生豬養殖行業疫病死亡風險和價格下跌風險難以控制，養殖企業較難以生豬作為抵押物獲得銀行貸款。

2022 年 1 月，在中信建投期貨、農業銀行重慶市分行和人保財險重慶市分公司的聯合推動下，重慶市黔江區首單生豬「銀行 + 保險 + 期貨」項目成功落地，為當地生豬養殖企業提供約 840 萬元生豬價格風險保障、837.9 萬元養殖風險保障和 500 萬元生豬活體抵押貸款。

助力日喀則珠峰城投成功發行兩期鄉村振興公司債

日喀則珠峰城投註冊地為西藏自治區日喀則市桑珠孜區。2018 年 12 月桑珠孜區正式脫貧，但整體融資能力極度欠缺。2022 年 2 月和 6 月，公司作為獨立主承銷商為日喀則珠峰城市投資發展集團有限公司（簡稱日喀則珠峰城投）完成兩期鄉村振興公司債券發行，發行總規模 10 億元。

本次債券募集資金用於償還日喀則珠峰城投的有息債務，所屬專案包括基礎設施建設專案和便民專案，在鞏固脫貧成果基礎上，為鄉村振興目標奠定基礎。



關鍵定量績效表

經濟績效表

指標	單位	2020年	2021年	2022年
總資產	億元	3,712.28	4,527.91	5,099.55
營業收入	億元	233.51	298.72	275.65
基本每股收益	元/股	1.20	1.25	0.86
每股社會貢獻值	元	3.15	3.51	3.10

注：每股社會貢獻值 = 基本每股收益 + (公司年內為國家創造的稅收 + 向員工支付的工資 + 向銀行等債權人給付的借款利息 + 對外捐贈額等為其他利益相關者創造的價值額 - 因環境污染等造成的其他社會成本) / 公司發行股份總數。

公司治理績效表

指標	單位	2020年	2021年	2022年
董事人數	人	12	14	14
執行董事人數	人	2	2	2
非執行董事人數	人	5	7	7
獨立非執行董事人數	人	5	5	5
男性董事人數	人	9	10	10
女性董事人數	人	3	4	4
30-40 歲董事人數	人	1	2	1
41-50 歲董事人數	人	4	2	5
50 歲以上董事人數	人	7	10	8
監事人數	人	4	5	5
職工監事人數	人	2	2	2
男性監事人數	人	1	2	3
女性監事人數	人	3	3	2
30-40 歲監事人數	人	0	0	0
41-50 歲監事人數	人	3	3	2
50 歲以上監事人數	人	1	2	3
召開股東大會次數	次	7	5	3
召開董事會會議次數	次	12	10	9
召開監事會會議次數	次	5	7	7
召開董事會專門委員會會議次數	次	13	16	17
年內平均董事會會議出席率	%	100	100	100

環境績效表

指標	單位	2020年	2021年	2022年
能源使用				
直接能源使用情況				
汽油消耗量	升	135,358.22	118,026.64	94,027.16
天然氣消耗量	立方米	25,372	24,372	30,272.41
間接能源使用情況				
外購電力消耗量	千瓦時	7,286,198.66	7,277,157.61	17,407,021.01
水資源使用				
耗水總量	噸	31,768.75	23,041.80	73,582.38
單位面積耗水量	噸 / 平方米	0.37	0.27	0.33
包裝物使用				
包裝物使用量 (公司總部)	噸	1.8	1.7	1.80

指標	單位	2021年	2022年
排放物			
溫室氣體排放總量 (範圍 1 及範圍 2)	噸二氧化碳當量	4,620.23	10,244.02
溫室氣體排放量 (範圍 1)	噸二氧化碳當量	371.10	316.80
溫室氣體排放量 (範圍 2)	噸二氧化碳當量	4,249.13	9,927.22
單位面積溫室氣體排放量 (範圍 1 及範圍 2)	噸二氧化碳當量 / 平方米	0.054	0.046
廢棄物總量	噸	331.26	435.82
無害廢棄物總量	噸	233.20	394.01
有害廢棄物總量	噸	98.06	41.81
NO _x 排放量	噸	0.04	0.055
CO 排放量	噸	0.77	0.76
HC 排放量	噸	0.09	0.04
顆粒物	噸	0.01	0.005

注 1: 2020、2021 年能源使用、水資源使用、排放物相關指標統計口徑為中信建投證券母公司總部及分公司本部，以及子公司中信建投期貨、中信建投資本、中信建投國際、中信建投基金、中信建投投資；2022 年口徑擴大，新增中信建投證券各分公司下屬分支機構及中信建投期貨下屬分支機構。2022 年公司統計核算的耗水來源為市政供水（自來水）消耗。

注 2: 包裝物使用相關指標資料統計口徑為中信建投證券母公司總部，包裝物使用包括信封、紙袋等物品。

注 3: 溫室氣體排放量（範圍 1）包括天然氣消耗、自有車輛汽油消耗產生的直接溫室氣體排放，2022 年參考香港聯交所指引文件《如何準備環境、社會及管治報告 附錄二：環境關鍵績效指標匯報指引》（2022 年 3 月 25 日）、生態環境部《企業溫室氣體排放核算方法與報告指南 發電設施》（2022）及國家統計局《中國能源統計年鑒 2021》（2022）。溫室氣體排放量（範圍 2）為外購電力產生的間接溫室氣體排放。2021 年碳排放因數參考生態環境部《企業溫室氣體排放核算方法與報告指南 發電設施（2021 年修訂版）》中全國電網平均排放因數 0.5839tCO₂/MWh，2022 年碳排放因數參考生態環境部《關於做好 2023—2025 年發電行業企業溫室氣體排放報告管理有關工作的通知》的全國電網排放因數 0.5703tCO₂/MWh。

注 4: 公司大氣污染物的主要來源是自有公務車輛的尾氣排放。本報告主要披露氮氧化物（NO_x）、一氧化碳（CO）、碳氫化合物（HC）和顆粒物（含 PM2.5 和 PM10）4 種大氣污染物的排放量。由於二氧化硫（SO₂）的排放量低於 0.01 噸，故未披露。大氣污染物的核算方法主要參考環保部《道路機動車大氣污染物排放清單編制技術指南》。

注 5: 無害廢棄物包括紙張、塑膠、金屬、生活垃圾清運等；有害廢棄物包括硒鼓、墨水匣、電池、印表機等。

注 6: 因數據統計口徑擴大，天然氣消耗量、外購電力、耗水量及溫室氣體排放量（範圍 2）增幅較大。2022 年度受居家辦公影響，自有公務用車汽油消耗量大幅下降。

社會績效

客戶服務績效表

指標	單位	2020年	2021年	2022年
客戶諮詢數量 ¹	個	3,175,000	4,360,000	4,725,000
接獲關於產品及服務的投訴數目	個	203	83	107
投訴處理率	%	100	100	100
客戶滿意度	%	99	99	99

注1：客戶諮詢數量為通過線上平臺「優問」數據統計情況。

注2：數據統計口徑為合併報表範圍。

供應商績效表

指標	單位	2020年	2021年	2022年
供應商審核覆蓋率	%	100	100	100
供應商數量	家	515	465	483
大陸供應商數量	家	510	460	478
港澳臺及境外供應商數量	家	5	5	5
新引入供應商《合格供應商承諾函》簽署率	%	100	100	100

注：該數據為中信建投證券母公司已通過採購管理部門審核的數據，不含分、子公司。

員工僱傭績效表

指標	單位	2020年	2021年	2022年
員工總數（正式員工）	人	9,994	11,778	14,147
按性別劃分	男性	5,757	6,807	8,031
	女性	4,237	4,971	6,116
按年齡組別劃分	>50歲	500	570	640
	30至50歲	5,966	6,839	7,733
	<30歲	3,528	4,369	5,774
按地區劃分	大陸	9,821	11,572	13,906
	港澳臺及境外	173	206	241
按員工類型劃分	普通員工	9,863	11,652	14,017
	中級管理層員工	114	109	114
	高級管理層員工	17	17	16

指標		單位	2020年	2021年	2022年
員工流失率 ¹		%	9.78	9.49	8.17
按性別劃分	男性	%	10.87	10.06	8.46
	女性	%	8.31	8.69	7.79
按年齡組別劃分	>50 歲	%	-	13.50	11.04
	30 至 50 歲	%	7.62	7.25	6.40
	<30 歲	%	13.90	12.51	10.30
按地區劃分	大陸	%	9.34	9.13	7.92
	港澳臺及境外	%	27.91	25.36	21.99
管理層男性員工數		人	104	110	111
管理層女性員工數		人	27	16	19
新進男性員工數		人	975	1,590	1,846
新進女性員工數		人	503	954	1,531
新招應屆畢業生		人	631	807	2,055
少數民族員工數		人	447	527	656

注 1: 員工流失率統計口徑為公司勞動合同制員工。

注 2: 數據統計口徑為合併報表範圍。

員工權益績效表

指標	單位	2020年	2021年	2022年
勞動合同簽訂率	%	100	100	100
社會保險覆蓋率	%	100	100	100
勞工歧視事件總數	件	0	0	0
因工作關係而死亡的人數	人	0	0	0
因工傷損失工作日數	天	0	125	0
員工體檢覆蓋率	%	100	100	100
員工職業病發病率	%	0	0	0

注: 數據統計口徑為合併報表範圍。

員工培訓績效表

指標		單位	2020年	2021年	2022年
員工培訓投入		萬元	729.8	1,131	1,300
員工培訓人次		人次	—	—	107,895
員工培訓覆蓋率		%	86.5	90	87.45
按性別劃分	男性	%	87	90.2	89.08
	女性	%	85	89.7	85.38
按員工類型劃分	普通員工	%	87.1	93.5	86.63
	中級管理層員工	%	80	86.5	100
	高級管理層員工	%	100	100	100
員工人均接受培訓小時數		小時	47	45.2	45.83
按性別劃分	男性	小時	46.9	44.8	48.44
	女性	小時	47.3	46.6	42.40
按員工類型劃分	普通員工	小時	48.5	49.2	42.98
	中級管理層員工	小時	41.4	40.6	333.40
	高級管理層員工	小時	42	40	179.57
接受定期績效及職業發展考評的員工比例		%	100	100	100

注：數據統計口徑為合併報表範圍。

社會貢獻及員工志願服務績效表

指標	單位	2020年	2021年	2022年
公益性支出總額	萬元	2,996.57	2,499.94	2,498.77
其中：鄉村振興幫扶	萬元	1,944.08	1,199.94	1,966.04
慈善捐贈	萬元	1,052.49	1,200	532.73
教育資助	萬元	—	100	—
員工志願服務人次	人次	—	—	2,097
員工志願服務總時長	小時	—	—	7,391

注：數據統計口徑為合併報表範圍。

報告標準索引表

《上海證券交易所上市公司自律監管指引第 1 號——規範運作》

披露要求	章節索引
8.1	1.1 優化公司治理 2.1 保障客戶權益 3.1 維護員工權益 4.3 踐行公益之心
8.2	1.2 確保合規經營 1.4 恪守商業道德
8.3	ESG 戰略與管理
8.4	2022 年中信建投證券履責亮點回顧 關鍵定量績效表
8.5	已披露
8.6	3.1 維護員工權益 4.2 推動綠色運營 4.3 踐行公益之心
8.7	3.1 維護員工權益
8.8	4.1 應對氣候變化 4.2 推動綠色運營
8.9	4.2 推動綠色運營 關鍵定量績效表
8.10	4.2 推動綠色運營 關鍵定量績效表
8.11	4.2 推動綠色運營
8.12	不適用
8.13	不適用
8.14	3 重視人才發展，打造多元包容職場
8.15	2.3 聚力金融科技

香港聯交所《ESG 報告指引》索引表

層面、一般披露及關鍵績效指標	披露章節
主要範疇 A. 環境	
層面 A1. 排放物	
一般披露 A1	4.2 推動綠色運營
KPIA1.1	關鍵定量績效表
KPIA1.2	關鍵定量績效表
KPIA1.3	關鍵定量績效表
KPIA1.4	關鍵定量績效表
KPIA1.5	4.2 推動綠色運營
KPIA1.6	4.2 推動綠色運營
層面 A2. 資源使用	
一般披露 A2	4.2 推動綠色運營
KPIA2.1	關鍵定量績效表
KPIA2.2	關鍵定量績效表
KPIA2.3	4.2 推動綠色運營
KPIA2.4	4.2 推動綠色運營
KPIA2.5	公司產品僅為金融產品，不適用該指標
層面 A3. 環境及天然資源	
一般披露 A3	4.2 推動綠色運營
KPIA3.1	4.2 推動綠色運營
層面 A4. 氣候變化	
一般披露 A4	4.1 應對氣候變化
KPIA4.1	4.1 應對氣候變化
主要範疇 B. 社會僱傭及勞工常規	
層面 B1. 僱傭	
一般披露 B1	3.1 維護員工權益
KPIB1.1	關鍵定量績效表
KPIB1.2	關鍵定量績效表
層面 B2. 健康與安全	
一般披露 B2	3.3 打造活力職場
KPIB2.1	關鍵定量績效表
KPIB2.2	關鍵定量績效表
KPIB2.3	3.3 打造活力職場
層面 B3. 發展及培訓	
一般披露 B3	3.2 促進人才成長

層面、一般披露及關鍵績效指標	披露章節
KPIB3.1	關鍵定量績效表
KPIB3.2	關鍵定量績效表
層面 B4. 勞工準則	
一般披露 B4	3.1 維護員工權益
KPIB4.1	3.1 維護員工權益
KPIB4.2	3.1 維護員工權益
主要範疇 B. 社會營運慣例	
層面 B5. 供應鏈管理	
一般披露 B5	4.2 推動綠色運營
KPI B5.1	關鍵定量績效表
KPI B5.2	4.2 推動綠色運營 關鍵定量績效表
KPI B5.3	4.2 推動綠色運營
KPI B5.4	4.2 推動綠色運營
層面 B6. 產品責任	
一般披露 B6	2.1 保障客戶權益
KPI B6.1	公司產品僅為金融產品，不涉及產品回收
KPI B6.2	2.2 優化客戶服務
KPI B6.3	1.2 確保合規經營
KPI B6.4	公司產品僅為金融產品，不涉及產品回收
KPI B6.5	2.1 保障客戶權益
層面 B7. 反貪污	
一般披露 B7	1.4 恪守商業道德
KPI B7.1	關鍵定量績效表
KPI B7.2	關鍵定量績效表
KPI B7.3	關鍵定量績效表
層面 B8. 社區投資	
一般披露 B8	4.3 踐行公益之心
KPI B8.1	4.3 踐行公益之心 關鍵定量績效表
KPI B8.2	4.3 踐行公益之心 關鍵定量績效表

GRI 內容索引

使用說明	中信建投證券參照 GRI 標準編制本報告，匯報期為 2022 年 1 月 1 日至 2022 年 12 月 31 日	
所用 GRI 1	GRI 1: 基礎 2021	
GRI標準	指標	報告章節
GRI 2: 一般披露 2021	2-1	走進中信建投證券
	2-2	報告編制說明
	2-3	報告編制說明
	2-4	報告編制說明
	2-6	走進中信建投證券
	2-7	關鍵定量績效表
	2-8	關鍵定量績效表
	2-9	走進中信建投證券
	2-10	1.1 優化公司治理
	2-11	1.1 優化公司治理
	2-12	1.1 優化公司治理
	2-13	ESG 戰略與管理
	2-14	1.1 優化公司治理
	2-16	ESG 戰略與管理 1.1 優化公司治理
	2-17	ESG 戰略與管理
	2-19	1.1 優化公司治理
	2-22	董事會 ESG 管理聲明
2-26	ESG 戰略與管理	
2-27	1.2 確保合規經營 4.2 推動綠色運營	
2-29	ESG 戰略與管理	
GRI 3: 實質性議題 2021	3-1	ESG 戰略與管理
	3-2	ESG 戰略與管理
	3-3	ESG 戰略與管理
GRI 201: 經濟績效 2016	201-1	2022 年中信建投證券履責亮點回顧 關鍵定量績效表
	201-2	4.1 應對氣候變化
GRI 203: 間接經濟影響 2016	203-1	服務國家戰略，共譜高質量發展新篇章 植根 ESG 理念，踐行可持續金融 4.3 踐行公益之心
GRI 205: 反腐敗 2016	205-1	1.4 恪守商業道德
	205-2	1.4 恪守商業道德
	205-3	1.4 恪守商業道德
GRI 302: 能源 2016	302-1	關鍵定量績效表
	302-2	關鍵定量績效表
	302-3	關鍵定量績效表
	302-4	4.2 推動綠色運營 關鍵定量績效表

GRI標準	指標	報告章節
GRI 303: 水資源和污水 2018	303-3	4.2 推動綠色運營
	303-5	關鍵定量績效表
GRI 305: 排放 2016	305-1	關鍵定量績效表
	305-2	關鍵定量績效表
	305-3	關鍵定量績效表
	305-4	關鍵定量績效表
	306-1	關鍵定量績效表
GRI 306: 廢棄物 2020	306-2	關鍵定量績效表
	306-3	關鍵定量績效表
	308-1	4.2 推動綠色運營
GRI 308: 供應商環境評估 2016	308-2	4.2 推動綠色運營
	401-1	關鍵定量績效表
GRI 401: 僱傭 2016	401-2	3.1 維護員工權益
	403-1	3.3 打造活力職場
GRI 403: 職業健康與安全 2018	403-3	3.3 打造活力職場
	403-4	3.3 打造活力職場
	403-5	3.3 打造活力職場
	403-6	3.3 打造活力職場
	403-7	3.3 打造活力職場
	403-8	3.3 打造活力職場
	403-9	關鍵定量績效表
	404-1	關鍵定量績效表
GRI 404: 培訓與教育 2016	404-2	3.2 促進人才成長 關鍵定量績效表
	404-3	關鍵定量績效表
	405-1	1.1 優化公司治理 3.1 維護員工權益 關鍵定量績效表
GRI 405: 多元性與平等機會 2016		
GRI 406: 反歧視 2016	406-1	3.1 維護員工權益
GRI 408: 童工 2016	408-1	3.1 維護員工權益
GRI 409: 強迫或強制勞動 (2016)	409-1	3.1 維護員工權益
GRI 413: 當地社區 2016	413-1	4.3 踐行公益之心
	413-2	4.3 踐行公益之心
GRI 414: 供應商社會評估 2016	414-1	4.2 推動綠色運營
	414-2	4.2 推動綠色運營
GRI 417: 行銷與標識 2016	417-1	1.2 確保合規經營
	417-2	1.2 確保合規經營
	417-3	1.2 確保合規經營
GRI 418: 客戶隱私 2016	418-1	2.1 保障客戶權益

釋義

在本報告中，除非文義另有所指，下列詞語具有如下含義：

常用詞語釋義		
中信建投證券、公司、本公司	指	中信建投證券股份有限公司
中信建投期貨	指	中信建投期貨有限公司，為本公司的全資子公司
中信建投資本	指	中信建投資本管理有限公司，為本公司的全資子公司
中信建投國際	指	中信建投（國際）金融控股有限公司，為本公司的全資子公司
中信建投基金	指	中信建投基金管理有限公司，為本公司的全資子公司
中信建投投資	指	中信建投投資有限公司，為本公司的全資子公司
中國證監會	指	中國證券監督管理委員會
股東大會	指	本公司股東大會
董事會	指	本公司董事會
監事會	指	本公司監事會
深交所	指	深圳證券交易所
上交所	指	上海證券交易所
北交所	指	北京證券交易所
香港聯交所	指	香港聯合交易所有限公司
GSSB	指	全球可持續發展標準委員會
GRI 標準	指	全球可持續發展標準委員會於 2021 年 10 月更新發佈的《GRI 可持續發展報告標準》
IPO	指	首次公開發行
A 股	指	本公司每股面值人民幣 1.00 元的內資股，於上海證券交易所上市並進行交易
H 股	指	本公司每股面值人民幣 1.00 元的普通股，於香港聯交所上市及以港元買賣
新三板	指	全國中小企業股份轉讓系統
科創板	指	上交所設立的科技創新板
主板	指	上交所主板、深交所主板
創業板	指	深交所推出的創業板
人民幣	指	中國法定貨幣
港元	指	中國香港特別行政區法定貨幣
美元	指	美利堅合眾國法定貨幣
報告期	指	2022 年 1 月 1 日至 2022 年 12 月 31 日

報告編制說明

本報告是中信建投證券股份有限公司發佈的第 7 份社會責任暨環境、社會及管治（ESG）報告，旨在向各利益相關方披露公司 2022 年在經濟、社會和環境實質性議題管理的具體舉措、重點實踐、亮點案例和關鍵績效。

報告範圍

報告主體範圍：中信建投證券股份有限公司及其子公司

報告時間範圍：2022 年 1 月 1 日至 2022 年 12 月 31 日

報告發佈週期：本報告為年度報告，上一份報告的發佈時間為 2022 年 3 月。

編制依據

本報告依據上交所《上市公司自律監管指引第 1 號—規範運作》、香港聯交所《環境、社會及管治報告指引》編制，並參照中國證監會《公開發行證券的公司信息披露內容與格式準則第 2 號—年度報告的內容與格式（2021 年修訂）》、GSSB 發佈的《GRI 標準》。

內容與數據說明

本報告中所披露的內容和數據主要通過中信建投證券及其子公司實際運行的原始記錄或正式報告。如無特殊說明，本報告的財務數據以人民幣為單位，若與財務報告不一致之處，以財務報告為準。

報告原則

本報告編制過程遵循香港聯交所《環境、社會及管治報告指引》的匯報原則，具體應用情況如下。

- 重要性原則：本報告報告通過實質性分析的識別、溝通、分析流程確定報告需重點回應的議題。
- 量化原則：本報告披露關鍵定量績效指標，並對指標含義作出解釋，說明計算依據和計算公式。
- 平衡原則：本報告內容反映客觀事實，對涉及正面、負面信息的指標均進行披露。
- 一致性原則：本報告明確說明所披露的關鍵定量績效指標的統計方法和統計口徑，同時儘量保證不同報告期的指標及計算方法保持一致，以反映績效水準的變動趨勢。

報告版本與獲取途徑

- 報告版本：本報告同時發佈中文簡體、中文繁體和英語版本，所有內容以中文簡體版本為準。
- 報告獲取方式：本報告以 PDF 電子檔形式登載於以下網站
上海證券交易所網站（www.sse.com.cn）
香港交易及結算所有限公司披露易網站（www.hkexnews.hk）
公司網站（www.csc108.com）

報告回饋

如您對本報告內容或公司履行社會責任、管理 ESG 議題方面有任何意見或建議，可以通過以下方式回饋：

電話：010-65608107

電子郵件：601066@csc.com.cn



中信建投証券股份有限公司
CSC FINANCIAL CO., LTD.

(A joint stock company incorporated in the People's Republic of China with limited liability)
Stock Code: 6066

地址：北京市東城區朝陽門內大街 188 號

郵編：100010

全國客戶服務電話：95587 4008888108

電話：86-10-85130588

傳真：86-10-65186588

www.csc108.com