



光大控股
EVERBRIGHT LIMITED

The Power to *Transform*
專注致遠 順勢有為

環境、社會及管治報告 2022
股份代號：165

Charting a Course forward with
STABLE GROWTH

穿越週期 穩步前航



目錄



關於本報告	2
重要性評估和持份者參與	4
我們的可持續業務	8
光大控股的環境、社會及管治理念	10
負責任投資	15
我們的環境	20
應對氣候變化	26
我們的員工	34
我們的價值鏈	40
我們的社區	42
重要被投企業	48
主要嘉許、獎項及會籍	54
表現數據	56
GRI及聯交所《環境、社會及管治報告指引》內容索引	61

關於本報告

此報告是中國光大控股有限公司(「光大控股」或「本公司」，連同其附屬公司統稱「本集團」)(股份代號：165.HK)發佈的環境、社會及管治(ESG)報告(「本報告」)。本報告於2023年3月17日經本公司董事會(「董事會」或「董事」)確認及批准。

報告標準及內容

本報告依循香港聯合交易所有限公司(「聯交所」)證券上市規則(「上市規則」)附錄二十七所載的《環境、社會及管治報告指引》及全球報告倡議組織(GRI)準則編製，涵蓋了本公司及其附屬公司¹(包括香港總部和中國內地辦事處)於2022年1月1日至2022年12月31日(「報告期」)期間的可持續發展策略，及環境、社會及管治層面上的表現。

此外，為配合聯合國可持續發展目標，本集團致力將其融入我們的業務、環境及社會管理策略，旨在促進經濟繁榮的同時，保護社區及環境。我們識別了以下九個與本集團業務最為相關的可持續發展目標，並以其作為我們可持續發展策略的依據。以下列表闡述了我們於不同範疇如何推動可持續發展。

	<ul style="list-style-type: none">我們持續投放資源以改善及優化工作環境，並致力排除職業性危害，以確保員工在工作期間的安全。我們亦已實行多項促進員工身心健康的措施。此外，我們亦積極參與及支持治盲機構—健康快車及奧比斯的籌款活動，協助全球眼疾患者重獲光明。		<ul style="list-style-type: none">我們致力提倡綠色業務，例如在辦公室採用了一系列的綠色環保措施，包括提倡無紙化辦公、倡議視訊會議、電話會議、節能減排、節約用水、資源利用、廢物回收，務求在維持企業有效運作的同時盡可能減少對環境的影響。
	<ul style="list-style-type: none">我們重視員工長遠的專業及個人發展，因此，我們持續地為員工提供全面的培訓。同時，我們亦履行公民責任，透過光大控股慈善基金貢獻社會，支持各類教育工作，以培育社會及國家的未來棟樑。		<ul style="list-style-type: none">我們理解氣候變化所帶來的風險，因此，我們積極地推動低碳業務轉型。我們致力投資支持環保及可持續發展產業，以及減少運營層面的碳排放。
	<ul style="list-style-type: none">為實現性別平等，我們確保人力資源管理架構，如薪酬水平、培訓機會及就業前景等不受性別影響。我們已落實《員工多元化聲明》以確保公司內不存在性別歧視。		<ul style="list-style-type: none">為保障和守護各持份者的權益，我們維持高水平的企業管治，秉持最高的道德操守及負責任的原則運營業務。我們亦嚴格執行公司政策，以確保業務及辦公室運作的合法合規。
	<ul style="list-style-type: none">為打造高素質的人才團隊和尊重員工權益，我們為員工提供多元化的培訓機會及廣闊的職業發展空間。		<ul style="list-style-type: none">我們與各界持份者關係密切，建立長遠互信合作的夥伴關係，並在不同領域發揮力量積極推動可持續發展。此外，我們亦於投資決策及實踐中納入環境、社會及管治因素及考量，不但可以為投資者提供更好的回報，更有助於社會及世界帶來積極正面的影響。
	<ul style="list-style-type: none">為切實保障員工的基本權利並促進多元共融，我們在招聘、晉升、培訓、考核等範疇上均秉持公平、公正的人力資源管理原則。相關的政策由環境、社會及管治委員會(「ESG委員會」)負責監察，以確保政策有效地落實及執行。		

附註：

¹ 關於本集團旗下於新加坡交易所上市的附屬公司Ying Li International Real Estate Limited(英利國際置業股份有限公司)(「英利國際」)(股票代號：5DM)的詳細可持續發展表現，請參閱其2022年年報中的「可持續發展報告」章節。英利國際的年報預期將於2023年4月底前刊發，並可於新加坡交易所(www.sgx.com)或其公司網站(www.yingligj.com)下載。因此，本報告的數據並不包括英利國際的數據。本報告涵蓋的政策均適用於本公司及本集團旗下之附屬公司。此外，本報告中對於非作為附屬公司列入本公司合併財務報表的非本集團重要被投企業的描述屬於自願性及超出現行法規要求的額外披露。

報告原則

本報告以重要性、量化、平衡、一致性、持份者包容性、可持續性的脈絡及完整性共七項匯報原則為基礎撰寫，以確保報告的品質：

重要性	我們定期進行重要性評估，以識別我們和我們的持份者所關注的重大環境、社會及管治議題，並確保該等議題反映於本報告中。
量化	我們盡量展示量化的資訊並附帶說明。
平衡	我們以透明方式呈列業務所帶來的正面及負面影響。
一致性	本報告盡量採用與以往一致的編製方法，以供讀者對我們的ESG表現進行有意義的對比。
持份者包容性	我們的持份者包容範圍廣闊，主要有股東、投資者、客戶、合作夥伴、員工、供應商、媒體、社區和非政府組織。
可持續性的脈絡	本報告的可持續性考慮除了有重大環境、社會及管治因素，還有可持續發展目標和氣候相關的財務風險。
完整性	我們連貫地將重大議題、議題邊界、相關顯著衝擊和持份者意見融入本報告，並謹遵前列六項報告原則以確保披露完整。

報告獲取

本報告提供繁體中文及英文兩個電子版本供讀者參閱，可在我們的官方網站www.everbright.com及香港聯合交易所披露易網站www.hkexnews.hk獲取。

聯絡我們

我們歡迎各界人士就本報告及我們的可持續發展表現提出反饋及建議。請將閣下的意見電郵至media@everbright.com。



董事會對ESG及氣候變化事宜的監管

在董事會的授權下，ESG委員會負責制定公司ESG、氣候變化及負責任投資的政策、策略及目標，監督公司踐行ESG、商業道德準則、氣候變化及負責任投資的表現與成效、識別及評估涉及本集團業務及／或其他持份者的ESG和氣候變化相關的重大議題及其優次排列，並向董事會就相關事宜作匯報。ESG委員會亦負責審閱本集團的ESG報告及向董事會提供推薦意見。董事會負責審視ESG委員會的相關工作和匯報，以及審批本集團的ESG報告。

董事會已審閱有關ESG的重大議題，將管理和監督這些議題，並在制定本公司經營方針及戰略時將該等議題列入考慮範圍。

重要性評估和持份者參與

本集團深明與持份者保持緊密的聯繫對我們的可持續發展進程至關重要。因此，我們定期透過不同的渠道及平台與各方持份者溝通，從而優先考慮持份者側重的可持續發展議題，以調整我們的業務實踐，審視及完善可持續發展策略。

我們的持份者涵蓋公司內部及外部對我們的業務有重大影響，或可能受我們業務重大影響的個人及組織。主要持份者包括股東及投資者、客戶及合作夥伴、員工、供應商、媒體和社區及非政府組織。

持份者組別	溝通渠道	關注議題
股東及投資者	<ul style="list-style-type: none"> 股東大會 定期報告及公告 投資人論壇 現場考察 電郵、會議 	<ul style="list-style-type: none"> 經濟績效 環保合規 應對氣候變化 反貪腐
客戶及合作夥伴	<ul style="list-style-type: none"> 電郵、會議 客戶滿意度調查 申訴渠道 	<ul style="list-style-type: none"> 產品責任 負責任投資 客戶隱私
員工	<ul style="list-style-type: none"> 電郵、內聯網、會議 年度考核 培訓及社區活動 問卷調查 申訴渠道 	<ul style="list-style-type: none"> 員工福利 職業健康與安全 多元化與機會平等
供應商	<ul style="list-style-type: none"> 供應商篩選及評估 供應商大會 電郵、會議 	<ul style="list-style-type: none"> 採購行為 供應商管理
媒體	<ul style="list-style-type: none"> 新聞發佈會 定期報告及公告 訪談 	<ul style="list-style-type: none"> 經濟績效 環保合規 社會投資
社區及非政府組織	<ul style="list-style-type: none"> 贊助及慈善捐助 社區活動 	<ul style="list-style-type: none"> 社會投資 負責任投資 應對氣候變化

重要性評估

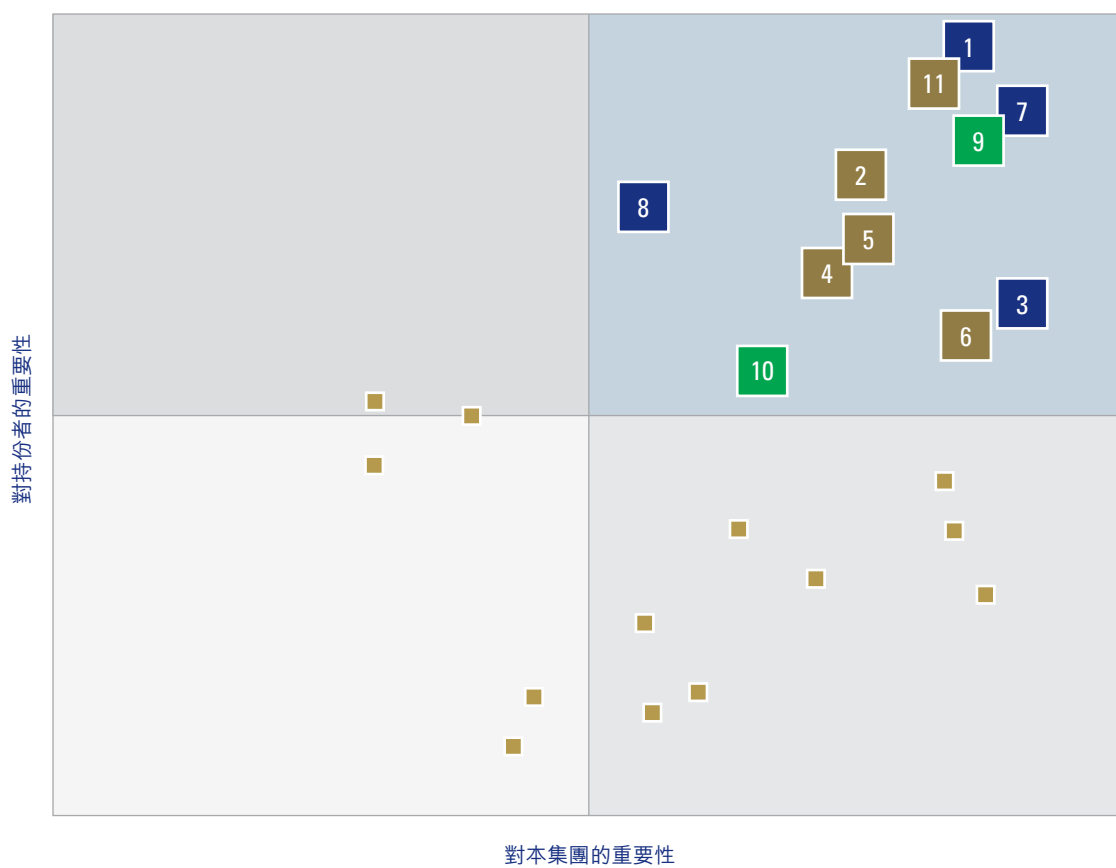
本集團於上一年度委託了獨立顧問向持份者進行全面的問卷調查，深入了解各持份者群組的優先事項及關注。

我們通過下述步驟進行重要性評估，釐定與光大控股最相關的可持續發展議題，並按照GRI準則所定義的相關原則排列出重要議題的優先次序及繪製重要性矩陣，從而確立報告邊界及範圍。



重要性矩陣

以下的可持續發展重要性矩陣顯示每個可持續發展議題對持份者的重要性以及對經濟、環境和社會影響的顯著性。重要程度最高的前十一項可持續發展議題將被視作為重要議題，並會於本報告內詳細描述。



我們的重要議題

類別	重大議題和持份者關注事項	影響範圍		相關的GRI準則	主要相關的可持續發展目標
		集團內部	集團外部		
經濟	1 負責任投資	✓	✓	不適用	
	8 採購實務	✓	✓	GRI 204	
	7 反貪腐	✓	✓	GRI 205	
	3 顯著的間接經濟衝擊	✓	✓	GRI 203	
環境	10 排放	✓	✓	GRI 305	
	9 能源	✓	✓	GRI 302	

類別	重大議題和持份者關注事項	影響範圍		相關的GRI準則	主要相關的可持續發展目標
		集團內部	集團外部		
社會	2 培訓與教育	✓	✓	GRI 404	
	4 多元化與機會平等	✓	✓	GRI 405	 
	5 員工福利	✓	✓	GRI 401	
	6 職業健康與安全	✓	✓	GRI 403	
	11 客戶隱私	✓	✓	GRI 418	

我們的可持續業務

作為中國領先的跨境投資及資產管理公司，光大控股擁有超過25年的跨境資產管理及私募股權投資經驗，是一家以另類資產管理為核心業務的在港上市公司。

光大控股通過所管理的基金和直接投資，與投資者共同培育了眾多具有高增長潛力的企業。同時，因應中國經濟發展的需求，光大控股將海外的技術優勢與中國市場互相結合，致力為中國及海外投資者提供多元化的金融服務。

此外，光大控股培育了中國最大的獨立經營性飛機租賃商中國飛機租賃集團控股有限公司(「中飛租賃」)，孵化了人工智能物聯網領域的獨角獸公司重慶特斯聯智慧科技股份有限公司(「特斯聯」)，整合了中國多個中高端養老企業形成了優質的養老品牌中國光大養老健康產業有限公司(「光大養老」)，並打造了中國不動產私募股權基金領導者光大安石中國房地產基金(「光大安石」)／光大嘉寶股份有限公司(「光大嘉寶」)。同時，光大控股透過投資金融資產，實現於重要投資的均衡回報和流動性。此外，作為基石性投資，光大控股也策略性持有中國光大銀行股份有限公司(「光大銀行」)和光大證券股份有限公司的部分股權。

重要被投企業



- 以基金管理為旗幟，在商業資產管理、寫字樓資產管理、工業物流資產管理、城市更新、不動產資產證券化等細分領域培育核心競爭力。
- 以產業為依託、以金融為工具、以不動產為載體的產融結合協同聯動模式。

光大嘉寶／光大安石－不動產資產管理



- 中飛租賃未來的發展定位為飛機全產業鏈服務商，通過新飛機解決方案和飛機後市場服務(包括中老齡飛機資產管理、飛機維修、飛機拆解及航材銷售等)兩個平台，實現在航空產業鏈的戰略佈局。

中飛租賃－飛機全產業鏈服務

特斯聯－人工智能物聯網



- 特斯聯以AIoT(人工智能物聯網)和碳中和為雙輪引擎，聚焦城市智慧化升級的發展戰略，提供有智慧、有互動、有協同、有溫度的端到端一體化服務，賦能城市可持續發展，創造美好幸福生活，致力成為全球領先的生態智慧城市綜合服務商。

光大養老－健康養老



- 拓展核心城市，完善區域佈局
- 強化運營管理，提高盈利品質
- 打造核心產品，提高經營效益
- 科技賦能養老，提升管理效益

光大控股的環境、社會及管治理念

我們深信良好的企業管治及風險監控機制不僅是業務成功的根基，更是達至長遠可持續發展的關鍵。為此，本集團致力以負責任的態度和具透明度的方式經營業務，恪守維持高水平企業管治的承諾，秉持最高的道德操守及負責任的原則，從而持續地保障和守護各持份者的權益。

除了嚴格遵守香港有關的法律法規、香港證券及期貨事務監察委員會及聯交所等監管機構的各項規定和指引外，本公司不時對其所採用的企業管治實務作出檢討，並力求符合國際和香港有關企業管治最佳慣例的要求包括上市規則附錄十四所載之企業管治守則（「守則」）。

此外，我們致力促進可持續的業務增長及發展，為環境及所服務的社區創造正面的價值及影響。我們將環保及可持續發展理念融入企業文化，將環境、社會及管治政策和理念納入到公司的管理和投資決策流程中，並承諾於業務運營中積極支持及落實可持續發展目標。

企業管治

光大控股依仗一個行之有效及高質素的董事會，在誠實、善意行事、客觀決策的前提下來實現公司利益最大化及履行對本公司持份者的企業責任。董事會由執行董事、非執行董事和獨立非執行董事均衡組合而成，並擁有豐富的財務管理經驗或其他多元化的專業知識，以確保利益風險的各方因素予以考慮。

為了更有效地履行其職責，董事會的管治架構下設有執行委員會、審核及風險管理委員會、提名委員會、薪酬委員會、戰略委員會及環境、社會及管治委員會共六個專責委員會。

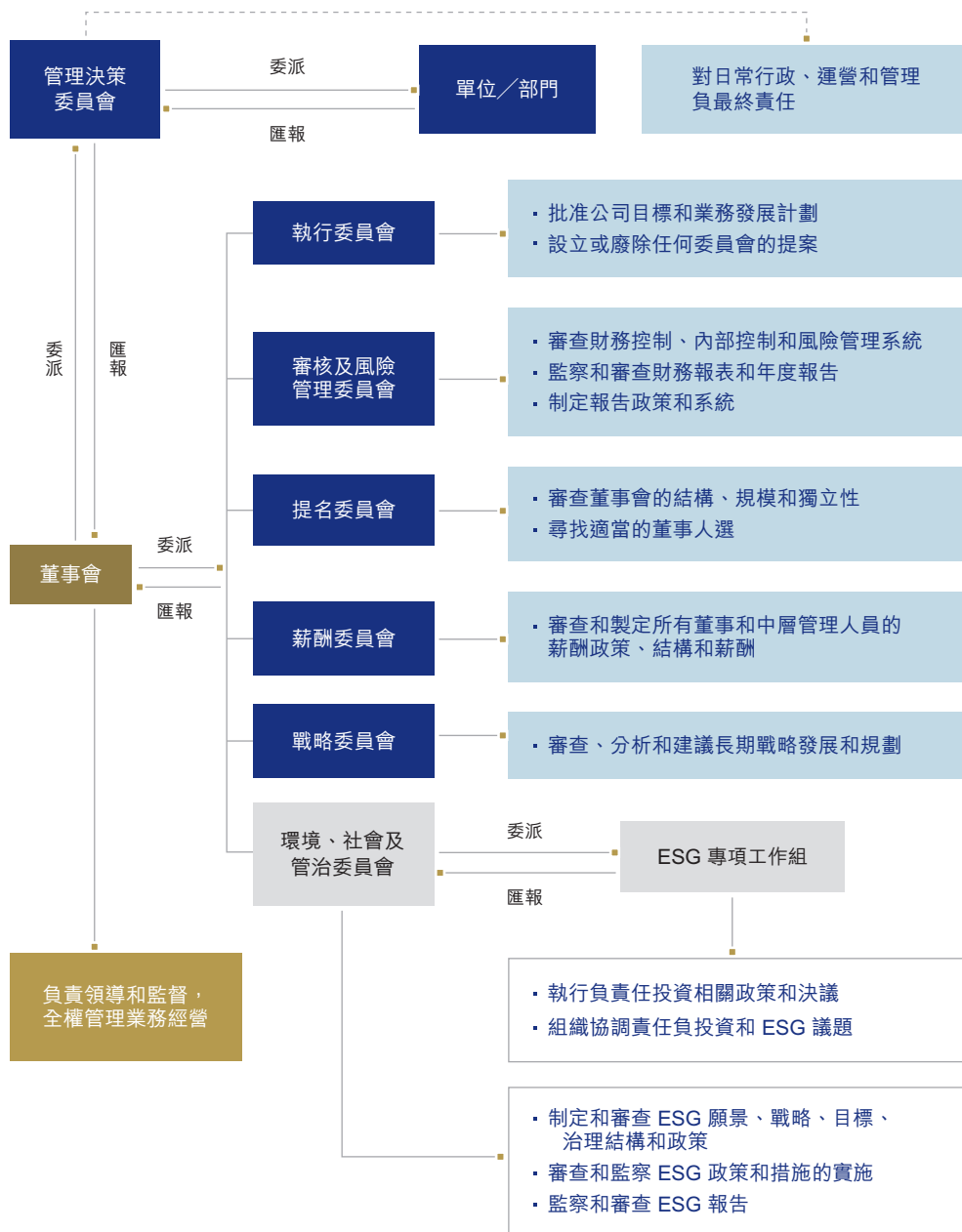
光大控股的《董事會職權範圍書》明確了董事會及其轄下的六個專責委員會的職權範圍權力及責任，並因應不時所需作出適當的修訂。有關董事會成員以及其他企業管治的詳情，請參閱本公司2022年年報內的「企業管治報告」章節。

ESG管治

董事會是本集團的最高管理架構，負責全面監督本集團的ESG事宜，以及審批本集團的ESG報告。董事會於2021年成立了ESG委員會，其主席和委員均由董事會任命；委員會至少需包括一名獨立非執行董事。ESG委員會旨在將ESG原則納入業務決策流程，緊貼國際企業在ESG方面的步伐。ESG委員會負責制定公司ESG及負責任投資的政策、策略及目標，監督公司踐行ESG及負責任投資的表現與成效，並定期向董事會就相關事宜作匯報。

有關ESG委員會的組成、職責及2022年的工作概要，請參閱本公司2022年年報內的「企業管治報告」中「環境、社會及管治委員會」一節。





ESG專項工作組由本集團總裁任組長，兩位副總裁擔任副組長，工作組成員涵蓋公司投資團隊、風險管理與法律合規部、公司秘書部以及辦公室等部門，負責組織執行ESG委員會制定的公司負責任投資政策以及決議。根據負責任投資目標制定工作規劃，協調各部門的負責任投資工作，並階段性總結公司負責任投資工作進展，向ESG委員會匯報工作成果，組織研究負責任投資的政策與市場發展，及提出戰略和政策方面的調整和改進建議。另外，ESG專項工作組亦會組織安排專人負責ESG相關事宜，包括進行ESG分析、實施積極所有權等。為了便於持份者了解公司ESG相關動態，本集團的公司網頁的「可持續發展」專欄展示公司不時修訂和更新的ESG相關政策、動態等。

另外，公司投資團隊和研究人員負責執行公司負責任投資相關政策，承擔和其工作職能相關的負責任投資工作。本公司將指導或協助各基金團隊結合各個基金特點和投資人要求，制定各個基金獨立的ESG政策，將ESG政策體現在基金投資策略、操作手冊以及風險管理框架中，並指導各基金設立相應的ESG工作情況披露與報告體系，鼓勵和協助各基金團隊採納負責任投資原則指導投資實踐。

除了管治架構外，我們還需要多項政策指引和相關培訓來互相配合以增加運營效益，以保障運營合規及培養問責文化。為此，我們就企業道德、風險控制、人力資本、可持續發展、負責任投資等方面撰寫了一系列的制度及指引，令員工更有效地實踐相關措施。與此同時，部分制度及指引亦在企業網站上公開披露，提高本集團在治理方面的透明度。

企業道德

擁有優良的道德標準是作為一個高質素企業的基本要求。光大控股嚴格遵守《中華人民共和國反不正當競爭法》及香港《防止賄賂條例》等相關法例，並制定《反洗錢和反恐怖融資政策》和《防止賄賂和腐敗政策》，防止員工在執行職務期間參與任何形式的洗黑錢、賄賂或貪污活動。

本集團每年均會進行各類型的道德標準及反貪腐培訓來提高員工的警覺性和道德意識，除了要提醒員工要嚴格遵守，同時可以避免不法分子有機可乘，利用我們的員工進行非法活動。光大控股另外制定了《利益衝突管理指引》，除了清楚地列出業務上的潛在利益衝突情況，還釐定了利益衝突的管理分工、防範策略和問責制度，尤其禁止疏通款項。報告期內，我們更落實中央巡視整改要求，制訂並發佈了《境內私募基金管理人反洗錢工作指引》、《限制往來企業和人員名單管理暫行辦法》等制度，組織開展了內幕交易及利益輸送排查，亦向全體員工開展《內幕交易與利益輸送的防範》、《證監會基金經理操守準則》、《香港反洗錢規定概述及最新動態》及《境內私募基金管理人反洗錢》等培訓，提升相關法治和合規意識。2022年，本集團管理層及所有其他員工均參與了道德標準及反貪腐培訓。

光大控股的道德表現固然重要，但保護舉報者同樣重要。我們的《舉報政策》旨在保護僱員或任何第三方的舉報者，在未經舉報者同意或是沒有法律要求下不會透露舉報者身份，更有反報復程序以確保舉報者能在沒有後顧之憂的前提下積極捍衛本公司的道德標準。由於匿名指控所提供的資料有限，並有礙於調查及跟進工作，所以我們鼓勵舉報者在投訴時附加署名，提高處理效率。《舉報政策》的適用範圍除了我們的員工外，還包括了我們的股東、投資者、客戶、供應商等持份者，亦以適用於本集團業務所在地的幾個本地語言在企業網頁上發佈。於報告期內，本集團並沒有收到根據《舉報政策》提出的任何舉報個案。

報告期內，我們並沒有任何與洗黑錢、賄賂或貪污相關並對本集團有重大影響的已確認違規事件。

風險管理

風險管理是本集團營運中重要的一環，我們的《風險管理制度》及《ESG風險管理聲明》確保我們能夠更全面地覆蓋各類型的風險。我們致力於將股東的利益最大化，但同一時間確保風險維持在可接受的範圍內。本集團的主要風險管理工作由本集團分管風險管理與法律合規副總裁帶領，並由審核及風險管理委員會負責監控，而ESG風險則由ESG委員會承擔主要責任。報告期內，我們持續地落實與風險管理相關的措施，並有效地管理本集團的主要風險和ESG風險。

為防範和控制ESG風險對本公司及投資者造成潛在的損失和危害，我們根據《ESG風險管理聲明》建立的ESG風險管理計劃已與本公司的風險管理和業務流程緊密結合。本公司建立的多層次ESG風險管理體系，是由董事會、ESG委員會、管理決策委員會（「管委會」）和其下的風險管理委員會、及各業務及職能部門組成。不同單位有明確的角色和職責，以使ESG風險管理機制能夠從監督、制定、實施到執行得到有效落實。同時，我們結合ESG風險評估數據、模型和外部數據等信息進行ESG風險評估，旨在評估本集團及投資項目潛在的ESG風險。當中，我們已將ESG風險納入盡職調查和投資管理流程，包括投前及投後管理流程。預警方案使我們能夠根據嚴重程度、主觀責任、相關方的應對和處理方式以及行業比較等因素，對被投資方的突發ESG風險事件進行評估和分析。整個風險管理機制讓我們在早期識別潛在的ESG風險，並根據評估結果採取及時和適當的措施來降低風險。

於2022年，風險管理團隊新制定了《集中度風險管理辦法》、《重要客戶風險管理辦法》、《投資資產風險分類管理辦法》、《關聯交易管理指引》等風險管理制度，持續完善風險管理制度體系。為了滿足香港證監會氣候相關風險的基礎性合規要求，風險管理和合規團隊一起牽頭兩家持牌機構搭建相關架構並分別制訂了《氣候風險管理辦法》。此外，我們於年內對公司業務進行了全面風險排查和風險自查，梳理公司大額客戶風險管控清單並製訂了風險限額管控策略。

本集團於2022年並沒有發生重大ESG風險事件。有關本集團風險管理的詳情，請參閱本公司2022年年報的「企業管治報告」及「風險管理報告」章節。

供應鏈管理

本集團透過《環保辦公室及可持續採購管理指引》將環境保護的責任和規範延伸到供應鏈，指引我們優先選擇和履行環境責任的供應商合作，以減低雙方在營運過程中所產生的碳排放。以我們的紙張供應商為例，他們皆獲得ISO 14001環境管理認證，證明其有效的環境管理系統。此外，我們亦優先採購節能環保產品，以減少集團供應鏈對環境可能帶來的不利影響。

我們於2022年5月重檢並發佈執行《採購管理辦法(第一版)》，建立了供應商白名單的管理機制以及供應商進入白名單庫的多維度評價體系，旨在提高採購質量和效率、降低採購成本和更有效地管理供應鏈的環境及社會風險。該指引明確了採購管理小組的審批、監督等職責，以及供應鏈的內部控制和監督管理制度，進一步規範了採購工作流程。

供應商白名單庫是按照行業排名領先的供應商列表及在過往合作良好的公司組成，如後續業務發展需要，部門需向採購管理小組提出採購需求，在獲得採購管理小組批准後該供應商便可入庫供應商白名單。

截至2022年12月31日，本集團共有435家供應商，包括為行政、資訊科技、公司秘書、法律合規、財務和辦公室提供服務的供應商。97%的供應商均在我們的主要運營地區，包括中國內地及香港，剩餘的3%遍佈其他地區。

數據安全

自從新冠病毒疫情增加了對科技的依賴後，數據洩露的風險隨之而增加，因而加重了企業維護網絡安全的成本。為了鞏固有關機密資訊及保密協定的管理，本集團制定了《資訊科技安全政策》、《機密信息、保密協議管理辦法》及《數據安全及隱私保護聲明》，要求旗下各單位以至第三方都需嚴格遵守。收集和使用敏感資料需採用合法合規和高度透明的程序，加上在必要時事先取得相關人士的許可，例如透過與相關方簽署保密協議。收集到的資料也會按必需知曉的基礎透露予相關人士，而且只有授權部門或人士才能對收集到的資料進行更改或刪減。相關政策和信息系統都會定期進行內部與第三方審計，加強對信息的保護。一旦不幸出現信息泄露的個案，本集團會按照相關法規及指引通知涉事相關方、鑒別事故根源和根除問題，為供應商及客戶等持份者的私隱以及企業運營數據加上保障。

本集團在管理決策委員會層級下建立風險管理委員會，其中包含資訊科技風險工作會議，由本集團分管風險管理與法律合規副總裁擔任風險管理委員會主席，直接向管理決策委員會匯報數據安全、信息安全等相關事宜，董事會對數據安全相關工作最終負責。本集團每季度召開資訊科技風險工作會議，定期對公司資訊科技風險進行檢討等。

在數據安全方面，本集團採取一系列技術措施加強數據安全保護，包括通過生產環境與運維環境分開，開發團隊與運維團隊分開，確保生產環境與數據的安全，並嚴格限制數據中心的訪問。另外，對於需要暴露在互聯網上應用的數據，設立DMZ區；在系統部署上，將數據放於內網，結合基礎設施方面服務器IP訪問限制、雙層防火牆、入侵檢測系統等信息安全體系的保障，防止數據被入侵。本集團明確規定，對於含有內部信息的數據存儲媒體棄置前必須做物理銷毀。我們亦建立了完善的數據安全事故處理機制，包括對數據安全事故的響應，以及後續的行動措施，以確保事故發生後盡可能降低影響、減少損失。於2022年，我們並沒有客戶資料被洩漏或損失的事件。

負責任投資

概覽

作為一家跨境投資及資產管理公司，光大控股相信長期的價值創造與短期的財務業績同樣重要。我們的每一個投資決定皆有可能影響投資組合以至整個社會，所以我們有責任謹慎考慮每一個投資決定的風險並努力做出貢獻，為未來有效地分配資本。光大控股理解風險可以有許多不同的種類及時間長度，所以我們在風險控制的框架中採納預防原則和積極所有權的投資策略。同時，我們將環境、社會和公司治理因素納入投資決策並考慮不同的可持續因素，此舉不單可以為投資者提供更好的回報，更有助為社會、以至世界帶來積極正面的影響。



本集團制定了《責任投資指引》，承諾在投資決策及實踐中顧及ESG因素和考量，提升投資產品的可持續性，同時提高收益並滿足投資人的需求。我們亦承諾會積極與國際和國內的負責任投資機構合作，推動業內對負責任投資原則的認可。

早於2006年，本集團已開始透過投資於環保及再生能源相關的企業，支持可持續發展產業。於2020年，我們更進一步成立「光大一帶一路綠色基金」(「綠色基金」)，開展國內的ESG投資體系建設、打造國內首支完整採用ESG投資標準的股權投資基金。

此外，光控海外基礎設施基金團隊積極以一流產業作為標杆，高度重視可持續投資，積極鼓勵團隊員工考取ESG證書，報告期內團隊內兩名成員獲取了特許金融分析師協會(CFA)推出的ESG投資資格證書。光控海外基礎設施投資基金二期有限合夥基金(「二期基金」)注重氣候融資與ESG投資，並積極引入國際性的ESG標準、管理及評價體系以確保基金能在應對氣候變化、改善環境與社會方面持續發揮正面影響，因此獲得了亞洲基礎設施投資銀行(以下簡稱「亞投行」)承諾向二期基金出資1億美元包括不多於2,500萬美元聯合投資。這更標誌著光大控股在國際、市場和專業方面積極採取行動的重大里程碑。

本集團參考國際金融公司《環境和社會績效標準》以及考慮基金投向後，制定了早期篩選項目的流程，分別設置了「負面剔除清單」及「綠色正面清單」。設立這個流程是為了在早期的投資選擇中剔除對環境及社會有重大潛在負面影響的項目，並同時重點關注綠色和碳中和領域的投資。被投資項目的ESG表現亦是在盡職調查及基金投委會的投資決策過程中的重點考量因素。正式確定融資後，我們亦會通過常態化管理及應急管理，定期評估項目的環境和社會績效，以確保項目的可持續性。我們期望通過多元化的投資形式，為投資者創造穩健回報，為綠色「一帶一路」建設貢獻智慧，為助力實現碳中和目標提供方案，決心把負責任投資納入至我們的核心價值觀。

除了二期基金和綠色基金之外，本集團積極鼓勵其它基金投資團隊也全面於投資流程管理中積極踐行ESG投資和管理理念。本集團順應國家碳中和的發展戰略，利用光大集團在綠色環保領域的優勢和光大控股在新能源領域的長期積累，圍繞光伏和大型風電等上游原材料和設備性能的持續提升，及新能源車成熟化發展的機遇，進一步加大碳中和方面的投資佈局。截至2022年12月底，光大控股累計服務與支援綠色產業項目58個，規模約115億元人民幣，存量規模約72.7億元人民幣，在管項目約39個。2022年度，新增服務與支援綠色產業項目10個，投資金額約5.5億人民幣，包括投資了中核集團旗下非核新能源產業開發建設平臺中核匯能等綠色項目。

此外，本集團旗下重要被投企業中飛租賃以自身飛機全產業鏈能力，開展飛機循環再製造，充分發掘老舊飛機資產價值，助力航空循環經濟，幫助國內航司退舊進新，升級機隊，節能減排，助力國家「雙碳」戰略。

報告期內，中飛租賃與中國國際航空股份有限公司就5架平均機齡約20歲的飛機達成合作。未來將依託其專業中老齡飛機一站式處置能力，通過飛機拆解及「客改貨」等再循環解決方案發揮飛機的剩餘資產價值。

我們的《責任投資指引》

我們制定《責任投資指引》的目的是將環境、社會和公司治理(ESG)因素納入投資決策和積極所有權的投資策略和實踐中。該指引適用於公司管理的所有資產類別，我們的ESG專項工作組負責組織執行環境、社會及管治委員會制定的公司責任投資政策以及決議，根據責任投資目標制定工作規劃，協調各部門的責任投資工作。通過與投資對象直接溝通，我們致力推動企業的可持續發展績效提升，實施積極所有權；不僅向投資對象傳遞責任投資價值觀和責任投資標準，更支持和促進投資對象於ESG方面作出改進。此外，我們逐步將責任投資融入投研體系、責任投資主題產品開發、積極擁有權的實施，以及能力建設等方面，實現其於公司戰略和投資流程中的整合。例如，我們通過開發低碳智能、綠色低碳基金等責任投資主題產品，並在這些產品的投資方法和投資流程中整合ESG相關因素，踐行責任投資理念和政策。

我們的管理體系

董事會對責任投資的落實和績效負有領導及監督的最終責任，並負責制定職權範圍書，將有關ESG事宜的職權授予環境、社會及管治委員會(「ESG委員會」)。董事會亦會定期聽取ESG委員會的匯報，並按相關法規要求就公司ESG管治情況出具董事會聲明。除了向董事會匯報，ESG委員會更負責制定公司責任投資的政策、戰略及目標並作出監督，領導公司實踐責任投資。其次，ESG專項工作組負責根據責任投資目標制定工作規劃，協調各部門的責任投資工作。而其他部門如投資團隊和研究人員則負責擔任與其工作職能相關的責任投資工作及執行責任投資的相關政策。

重點基金介紹

光控海外基礎設施投資基金二期有限合夥基金

簡介

光控海外基礎設施投資基金二期有限合夥基金(「二期基金」)是光大控股計劃發起成立的第二支具有國際影響力的基礎設施基金。繼光控海外基礎設施基金一期(「一期基金」)成功後，二期基金將繼續投資於亞洲基礎設施。目標基金規模為6億美元。二期基金由光大控股的間接全資附屬公司管理。

二期基金旨在促進對亞洲新興綠色基礎設施的投資，以及開創創新的可持續發展相關激勵計劃，以促進私募股權基金行業的氣候融資、性別多樣性和ESG治理。

基金策略

二期基金主要投資於股票和股票掛鉤投資，並主要關注東盟國家的投資機遇，包括印尼，馬來西亞，菲律賓，新加坡，泰國和越南。包括中國內地和香港的投資機會亦會被納入其中。

二期基金擬收購目標公司(包括綠地和棕地項目)的控股權或重要少數股權時，投資目標應配合著優秀的管理團隊、良好的經營業績和強大的經常性現金流，為本基金的投資者帶來可觀的現金收益及長期資產增值。

目標投資行業包括但不限於可再生能源、儲能、輸配電網路、儲氣設施、天然氣分銷網路、道路(包括收費公路、橋樑和隧道)、運輸終端(包括機場和港口)、通信塔、光纖網路、數據中心、水和廢水處理設施、物流設施、停車場、社會基礎設施等。

投資團隊

投資團隊在投資過程中管理與目標公司的關係方面發揮著關鍵作用，並負責將ESG考慮因素整合到投資過程的每個階段。二期基金的投資團隊管理由7名投資經理組成，其中兩名成員獲取了特許金融分析師協會(CFA)推出的ESG投資資格證書，而團隊全體都參與了系統的ESG相關培訓。有關更多二期基金計劃的詳情，請參閱二期基金的ESG政策。

光大一帶一路綠色基金

簡介與基金策略

光大一帶一路綠色基金(「綠色基金」)由光大控股運營並管理，是光大集團在第二屆2019「一帶一路」國際合作高峰論壇上發起，峰會的正式成果之一，更是唯一由商業性金融機構主導的投資類務實成果。綠色基金的有限合夥人包括光大集團、光大控股和光大環境等光大系企業，以及地方國企等合作夥伴。綠色基金關注4大精選領域：綠色環境、綠色能源、綠色製造、綠色生活，聚焦投資於服務「一帶一路」建設的優質企業，推動其產品、技術、服務、商業模式助力「一帶一路」建設，促進綠色低碳發展，助力碳達峰碳中和目標實現。綠色基金的投資過程亦包含正負面清單的分析及ESG指標評分機制，以確保最終投資與我們的理念及目標達成一致。

基金策略

綠色基金是一支專注於綠色及可持續發展的市場化私募股權投資基金。通過與國內「一帶一路」沿線節點省市政府開展合作設立地方直投子基金，以及投資優質市場化子基金和項目等方式，為構建「雙循環」的新發展格局提供助力。光大綠色基金以促進中國及「一帶一路」沿線國家實現碳達峰及碳中和為目標，秉持著綠色發展的新理念。

投資團隊

投資團隊在投資過程中管理與目標公司的關係方面發揮著關鍵作用，並負責將綠色因素及ESG考慮整合到投資過程的每個階段。

ESG及負責任投資的相關政策及資訊

綠色基金進一步與碳達峰及碳中和結合，制定了能源脫碳、交通脫碳、工業脫碳和生活脫碳四條投資主線，並梳理了各「脫碳」方式下具代表性的投資賽道。

由於電力及熱力部門的碳排放量佔中國碳排放量的一半，能源脫碳是實現碳達峰、碳中和目標的最重要途徑。光伏及風電亦會逐漸替代化石能源，所以能源脫碳的投資領域將包含但不限於光伏供應鏈整合優化、光伏電站建設及營運、風機產業鏈技術突破、風電項目建設及營運和儲能技術和商業模式突破的投資項目。

交通部門亦是中國主要的碳排放部門，其中公路、鐵路可通過電力化實現零碳排放，而航空、航運則可使用氫能脫碳。基金於交通脫碳方面重點關注的投資領域包括新能源汽車供應鏈(動力電池等)結構性增長機遇、新能源汽車後市場(充電樁、換電)商業模式創新、新能源汽車核心技術突破、加氫站核心設備國產化、氫燃料電池領域技術突破及氫能商用汽車領域技術突破和商業化的項目。

除此之外，工業和建築部門分別是中國第二和第四大碳排放部門，但僅通過電力化則難以實現工業和建築部門實現零碳排放，短期需要通過節能減排技術降低碳排放，長期需要尋找新的能源(如氫能、生物燃料)替代。所以，工業和建築脫碳的重點投資領域將包括工業節能減排新技術和產品、氫氣制取及儲運技術突破、氫氣冶金技術突破、生物燃料領域技術突破、装配式建築商業模式創新和新型建築材料等。

而生活脫碳則指從終端消費者入手，通過促進消費者習慣的改變，而從引導生產，降低碳排放。這脫碳賽道的重點投資領域包括生物塑料、生物化纖及其他脫碳新材料、塑料等終端消費品回收和利用及垃圾分類技術和商業模式創新。

有關更多本集團負責任投資的資訊及案例，請參閱本報告的「我們的環境」章節。

內部監控及審計

為全面控制風險水平及對內部管理實行有效監控，本集團實行「三道防線」框架。第一道防線為業務部門及相關前線團隊，各部門主管負責牽頭落實及維持合適監控措施。中後台部門包括風險管理與法律合規、營運、財務及會計、公司秘書等部門亦輔以相關的監控職能，並構成第二道防線。內審部就整體營運的監控作出可追溯及獨立審計，為第三道防線。內審部每年對公司風險管理、內部監控流程、管理制度及政策指引之有效性進行檢討及提供建議，並根據審計結果於每季度編製內部審計報告及提交予審核及風險管理委員會審閱和管理層跟進。我們依據審計結果不時更新及修訂政策指引，並監督執行情況。我們亦會不定期就運營情況及數據進行外部審計，以進一步優化運營表現。

有關更多本集團內部監控及審計的詳情，請參閱本公司2022年年報內的「企業管治報告」章節。

我們的環境

光大控股堅持以負責任的方式經營業務，長期不遺餘力地推動環境保護，致力減少運營對環境造成的影響及碳足跡。

助力「雙碳」

作為中國領先的跨境資產管理及投資公司，光大控股深知積極應對氣候變化是我們的責任及義務。本集團高度重視國家雙碳目標，提出力爭實現運營層面碳中和的目標。

我們已成立了ESG工作小組，著手將環境、社會及管治的考慮納入集團的可持續發展戰略框架中，並於年內正式啟動了推進集團運營層面碳中和的研究工作，積極與諮詢機構對接，收集有關實現運營碳中和的方案，全力應對氣候變化日益加劇的影響。在發展業務的同時，我們厲行透過增加線上會議及電話會晤，降低交通及差旅產生的碳排放，同時積極於各部門推進綠色辦公，提倡節能降耗及使用可再生能源，並強化綠色採購。光大控股更制定了《中國光大控股氣候變化政策》、計劃逐漸擴大對集團及重要被投企業的氣候風險分析以及氣候風險管理框架的披露，並已成為TCFD的支持機構，進一步展示我們應對氣候危機的決心。

由於新冠疫情以及經營業績壓力等多種因素影響，我們仍在對碳中和工作進行具體的規劃，對各類可行方案，包括改善運營能效、購買碳信用、綠色電力證書以及碳匯交易等，進行深入研究與內外探討工作，致力多管齊下邁向零碳未來。我們致力識別並專注於高質量、經過嚴格審核機制的碳信用，以及合適的碳中和證書，同時進一步完善集團溫室氣體披露的完整性和準確性。

此外，我們正在進行內部盡調，全面檢視運營層面各部門及運營環節的能源使用效益並將展開全面的碳審計，以制定具針對性的改善計劃；另一方面，我們將待疫情緩解後與外部顧問合作，展開碳中和的專項工作並規劃實施路線圖，力爭實現減碳目標。



綠色運營

為了配合「雙碳戰略」，光大控股對內部運營一直倡議「綠色辦公」、「無廢辦公」、「綠色管理」和「綠色生活」，更積極地在聯營公司和被投企業共同推動低碳業務轉型。本集團的《環保辦公室及可持續採購管理指引》對辦公室內的空氣質素、節能減排、節約用水、資源利用、廢物回收及棄置，以及可持續採購等方面提供了清晰的指引，旨在減低在辦公室活動及採購設備及用品的相關環境及社會風險。各部門負責人須確保所有員工都認識及實施該指引各項內容，以便監察及評估該指引在各部門的執行情況。我們亦會根據監察發現的結果繼續檢討目的及成效，協助跟進行動和落實持續改善。

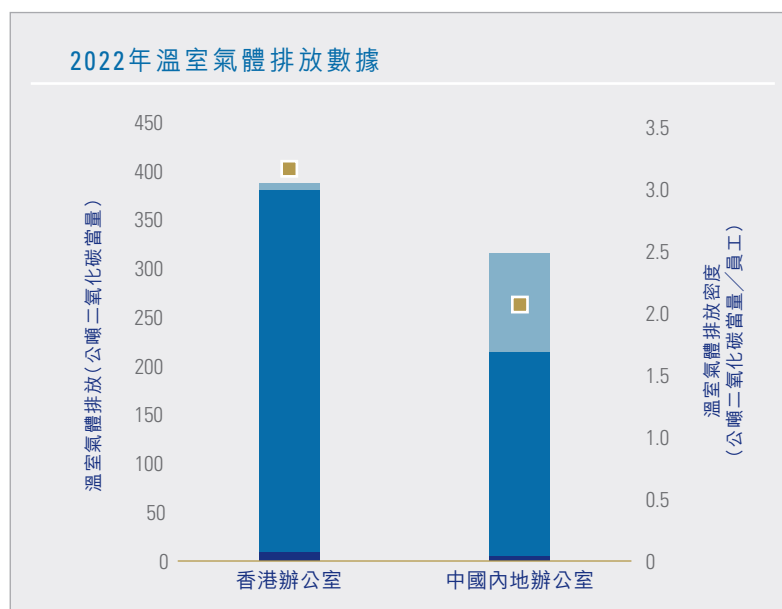
本集團主要的環境影響一般由辦公室內以及物資採購中所使用的能源、消耗的紙張和產生的廢物為主。有鑒及此，我們採取了各項環保措施，務求在維持有效的企業運作的同時盡可能減少對環境的影響。

於報告期內，我們並沒有任何與環境相關並對本集團有重大影響的已確認違規事件。

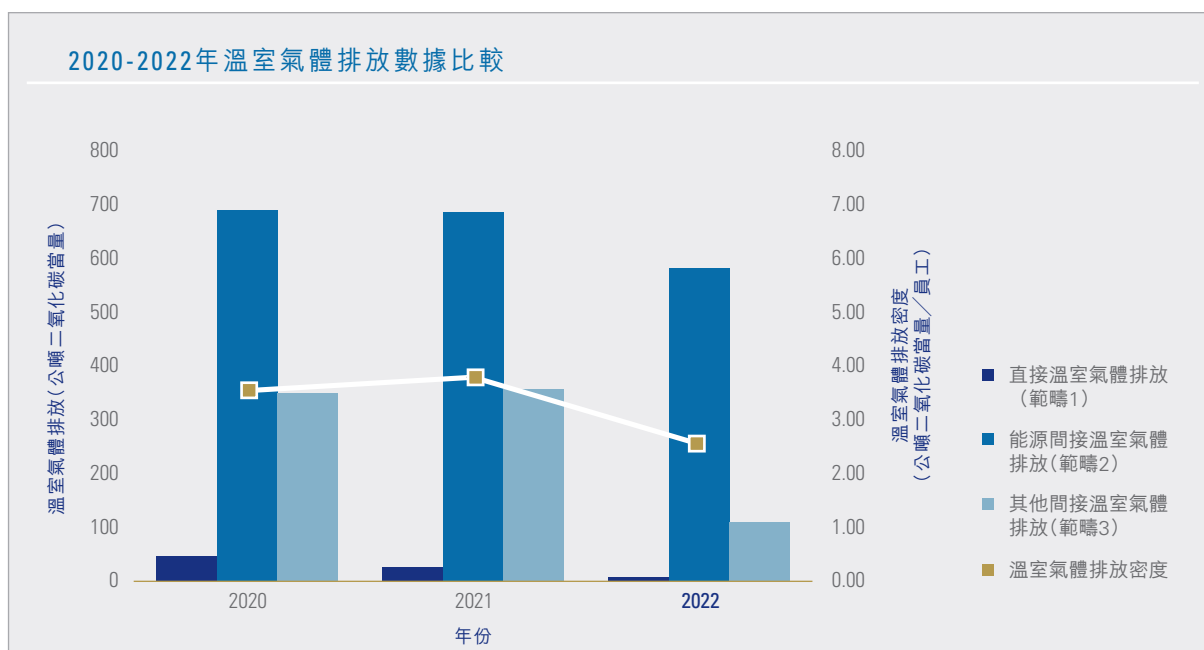
溫室氣體排放管理

本集團為更有效地管理溫室氣體排放，我們每年都會仔細收集各項環境表現數據，並根據香港機電工程署及環境保護署編製的《香港建築物(商業、住宅或公共用途)的溫室氣體排放及減除的核算和報告指引》(2010年版)和國際民航組織的碳排放計算器分別計算本報告期內辦公室運營中和飛機差旅所產生的溫室氣體排放量。接著，我們便把溫室氣體排放量的計算結果作為指標，以監管未來的溫室氣體排放表現。

我們的溫室氣體排放源不外乎本集團的辦公電耗、紙耗、水耗、商務車隊和員工飛機及公交差旅。我們要求車隊司機們只能使用無鉛汽油、選擇最直接快捷的駕駛路線、停車熄匙以及定期為車輛進行保養維修；鼓勵員工共享車輛、精簡差旅和推行視頻會議。這些措施有助減少本集團的溫室氣體排放。



	單位	香港辦公室	中國內地辦公室
■ 直接溫室氣體排放(範疇1)	公噸二氧化碳當量	6.3	1.6
■ 能源間接溫室氣體排放(範疇2)	公噸二氧化碳當量	371.2	209.9
■ 其他間接溫室氣體排放(範疇3)	公噸二氧化碳當量	7.4	101.6
■ 溫室氣體排放密度	公噸二氧化碳當量/員工	3.16	2.06



節省能源及用水

能源消耗是最直接導致氣候變化的主因，所以節能的重點措施都聚焦在員工的辦公用電習慣。我們依循《環保辦公室及可持續採購管理指引》，盡可能選用節能電器及使用LED燈，並要求員工在不使用冷氣、電腦、列印機等電器設備時，或在離開辦公室時，將電源關掉。我們亦鼓勵員工將電腦調校至節省能源模式，以減少電能消耗。

另外，在辦公室設施方面，我們將多個伺服器盡可以地集中於單一較高容量的伺服器和採用虛擬化電腦設備，能夠把耗電量及安裝的硬體大幅減少。

雖然水耗在光大控股的業務中對環境的影響並不顯著，但我們仍然關心辦公室的用水效益。在會議室、茶水間和洗手間均貼有告示提醒員工不要浪費瓶裝水和檢查水龍頭是否完全關妥。若發現有關水龍頭或水管滴漏事宜，我們亦會立即告知相關人員盡快安排維修工作，避免浪費水資源。

2022年能源及用水數據

	能源消耗量	能源消耗密度
用電	884,824.0千瓦時	3,229.3千瓦時／員工
燃油－汽油	2,934.4公升	10.7公升／員工

	耗水量	耗水密度
用水 ²	50.6立方米	0.185立方米／員工

廢物管理與物料採購

光大控股主要的廢物源自辦公室的一般垃圾，然而廢物生產量跟我們善用資源和可持續採購的習慣息息相關。我們依循《環保辦公室及可持續採購管理指引》實施減廢措施及可持續採購。在選擇辦公室用品供應商時，我們會慎重及優先考慮取得如ISO 14001環境管理體系等認證的供應商；優先按量採購有能源效益標籤的辦公室電器、有能源節約功能的LED燈具、獲得森林管理委員會(FSC)認證的紙張等較環保、節能、省水的產品，以減少對環境的影響。

我們實施源頭減廢，包括在開會及舉辦研討會等活動時避免使用即棄杯碟和餐具、按量點菜、限制供應瓶裝水等舉措；同時鼓勵員工盡量把文件電子化，加上列印時採用黑白雙面印刷，以縮減用紙量和廢物產生量。

我們盡量重用物料以減少採購頻率，例如循環再用釘裝膠圈、信封及其他文具。如存有單面印刷的紙張，便利用反面空白頁再進行印刷；遇上設備故障應為其盡力維修或更換零件以延長設備壽命。

附註：

² 由於辦公室的自來水由大廈供應，並沒有獨立水錶記錄，因此用水量只包括樽裝飲用水消耗(深圳辦公室除外)。

此外，我們亦積極推動回收再造或處理，如在列印機旁增添不同類別的回收桶，方便將用完的紙張和碳粉盒送去回收再造；廢電器電子產品交由專業的承辦商妥善處理。我們的北京辦公室一律按照北京垃圾分類及大樓物業的要求處理所有廢物，其他辦公室則統一由物業管理或專責的承辦商分別收集無害廢物及回收物。本集團的廢棄含水銀燈管則一律由各辦公室的物業管理收集，並轉交合適的回收商或承辦商以妥善處理有害廢物。此外，我們的香港辦公室亦響應環保署的回收計劃，妥善回收受管制電器及其他廢棄電子器材。

於報告期內，我們一共回收了逾1,607公斤的紙張及膠樽、162件有害廢棄物³及60個碳粉盒。



	香港辦公室	中國內地辦公室
■ 無害廢棄物棄置量	12,232公斤	11,998公斤
■ 無害廢棄物棄置密度	100.26公斤/員工	78.93公斤/員工

附註：

³ 包括廢棄的含水銀燈管。

賦能旗下產業「碳中和」

光大控股在支持產業發展過程中，亦前瞻性地賦能其重要被投企業在可持續發展領域的提早佈局，致力打造零碳經濟體系。以光大控股孵化的AIoT(人工智能物聯網)獨角獸企業特斯聯為例，特斯聯在國內率先提出並應用AIoT技術架構，致力於推動城市智能化建設，大力發展城市級操作系統、碳中和、機器人等核心業務。特斯聯在武漢打造的人工智能城市智能化先行示範區是首批運用AIoT技術全生命週期監測碳排放的生態區，先期落成的AI PARK已於2022年正式通過北京綠色交易所碳中和認證，獲評中國建築節能協會首批「智能建築」實踐案例。

本集團旗下附屬公司英利國際於2021年制定了轉型發展三年行動方案，在其董事會和母公司的批准和支持下，明確將「碳中和」作為發展方向之一。在2021年12月，英利國際與國電投集團重慶電力有限公司簽訂《框架合作協議》。雙方就綜合能源服務、綜合智慧能源、新能源等項目和業務的合作結成長期、全面的夥伴關係。於2022年10月，雙方合作的大坪英利大融城綜合能源改造項目一期工程「中央空調節能改造」完工，其通過建設一套SmartEco智慧能源控制系統，實現中央空調系統無人值守、高效智慧運行，綠色運營。投用後預計每年可減少用電量22.21萬千瓦時，綜合節能率約10.83%。

此外，光大控股的重要被投企業——中飛租賃是中國首家經營性飛機租賃商，環球航空金融領先企業。與其他金融租賃公司不同，中飛租賃專注於經營性飛機租賃業務，擁有飛機資產，且能夠在飛機生命週期的每一個階段進行價值發掘，致力將市場上被動的飛機處置與運力補充需要，轉變為主動地參與航空公司機隊升級，為提高飛機資產價值而服務。中飛租賃在海內外擁有兩大飛機再循環基地，及中、美、歐盟飛機維修、循環再製造、航材銷售全牌照，通過發揮全球團隊的協同效應，提升每年租賃、交易、拆解的商用飛機數量，最大化實現飛機資產的全生命週期價值。截至2022年12月31日，中飛租賃機隊規模176架，較2021年底增長24架。

應對氣候變化

光大控股了解氣候變化對我們業務的重要性，尤其為我們的業務帶來的氣候風險和機遇。在實體風險方面，最顯而易見的風險包括氣候變化導致更頻繁的極端天氣事件，而轉型風險則包括未來急速低碳經濟轉型及應對氣候變化而產生的政策推動壓力。

然而，從取代過時的基礎設施和資產，低碳轉型亦可能為投資者帶來新的機遇，並為支持低碳的產業帶來更大的優勢。氣候風險與機遇本是一線之差，所以我們須積極應對這些風險，並同時以把握機遇為目標，獲得更好的回報及為社會帶來正面影響。



關於TCFD

隨着金融市場及社會對氣候變化的關注日益俱增，我們致力提升與氣候變化相關之資訊的透明度，向公眾及持份者提供可靠及更詳盡的信息。本集團參考氣候相關財務披露工作小組(TCFD)的披露建議辨別與光大控股及其重要被投企業最為相關的氣候風險與財務影響，從而制定及採取減緩措施。我們通過將氣候風險管理納入長遠投資考量中，從而建立有彈性的投資組合，致力減緩氣候變化的影響。於2022年，本集團正式簽署成為TCFD的支持機構，表明我們對進一步披露氣候相關訊息的決心。

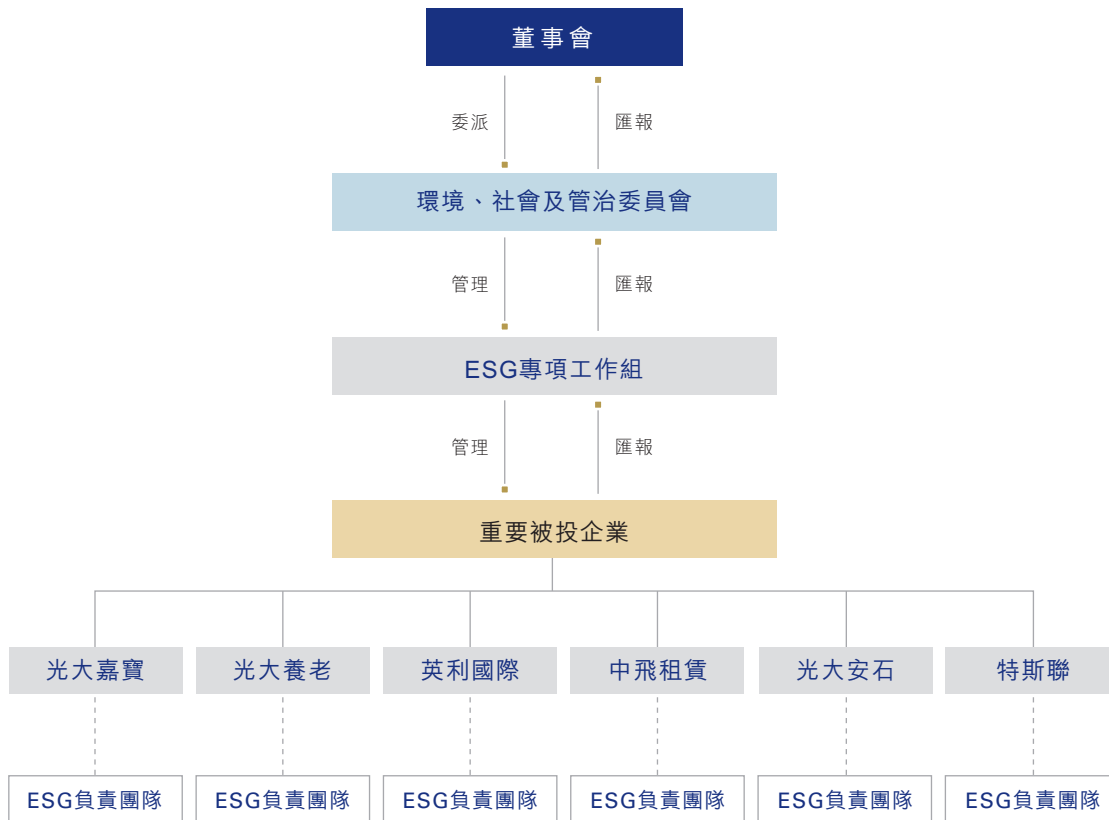
TCFD的披露建議涵蓋了四個核心元素，包括「治理」、「策略」、「風險管理」，以及「指標和目標」，我們將逐步按照此報告框架進行更全面的信息披露。

治理

本集團的環境、社會及管治委員會(「ESG委員會」)已於2021年成立，通過由董事會轄下的專責委員會，由上而下地將可持續發展的考量及氣候相關風險與機會納入在業務當中，並進行監督及管理。同時，我們於2022年亦制訂了《氣候變化政策》，進一步地展示本集團在應對及管理氣候風險的承諾及行動。

光大控股及其重要被投企業的ESG負責團隊定期審視與氣候相關風險，並向各業務單位或部門之管理層匯報其風險管理工作的狀態和進展。重要被投企業定期向光大控股ESG專項工作組匯報其氣候變化風險管理工作的狀態和進展，及應對措施執行的進度。ESG專項工作組負責組織及執行ESG相關政策及決議，協調各部門的具體執行，指揮各重要被投企業把氣候風險納入到運營層面的考量中，並在適當情況下採取緩解措施，及定期向光大控股ESG委員會匯報。ESG委員會則負責制定及監督包括應對氣候變化風險在內的ESG政策和措施的有效執行，並向董事會作出匯報進度，以確保本集團的環境、社會及管治表現與成效。

有關更多本集團ESG管治的架構，請參閱本公司2022年年報內的「企業管治報告」中「環境、社會及管治委員會」一節及本報告的「光大控股的環境、社會及管治理念」章節。



策略

光大控股深明氣候變化會為我們的業務帶來風險及機遇，因此，我們著意識別與氣候相關的風險，以協助訂下未來方針。TCFD將氣候相關風險劃分為兩大類：(一)與低碳經濟相關的轉型風險和(二)與氣候變遷影響相關的實體風險。

為了解本集團和重要被投企業對氣候風險的關注點，我們邀請了外部顧問與持份者透過工作坊形式按業務板塊分別進行了討論，讓持份者充分了解TCFD和當前的氣候議題。經過深入的討論後，顧問把氣候風險清單分別發送給各企業的相應負責人，再經企業內部商討後，把氣候風險根據業務性質作優先排序，從而辨認了以下與各業務板塊最為重要的氣候相關風險所帶來的潛在影響及機遇。

資產管理－光大控股

氣候變化為光大控股帶來的影響主要是低碳經濟轉型帶來的政策、法規、市場和技術變化。氣候變化將有可能直接影響光大控股及透過被投資方間接影響光大控股，詳細描述已列明於下表。為減輕氣候變化可能對光大控股產生不利的影響，光大控股會定期審視氣候變化相關的風險，並已實施了不同的適應措施。例如透過訂明了的《ESG風險管理聲明》和《氣候變化政策》，在投資前篩選有重大ESG風險的投資，並在投資後持續監控投資項目的ESG風險，當中氣候變化風險已納入為重要的ESG風險之一。光大控股的ESG委員會負責監督指導公司把《ESG風險管理聲明》全面落實到投資中的風險的分析與評估。管委會下的風險管理委員會負責公司ESG風險管理機制的制定，而風險管理部、人力資源部和ESG專項工作組等則負責ESG風險管理機制的具體執行及能力建設。同時，我們的ESG風險管理培訓計劃有效確保風險管理人員和業務人員擁有ESG風險管理的能力。

風險類別	具體描述	潛在財務及／或運營影響
政策和法規	監管機構發表更多關於可持續金融的規則，如金管局《綠色及可持續銀行業的共同評估框架》	<ul style="list-style-type: none"> 公司必須遵守影響財富和資產管理活動的相關產品披露及分類法規 直接監管光控的運營，需要制定及向監管機構披露應對氣候和環境相關風險的方法
市場	數據缺口限制了可持續投資的分析	<ul style="list-style-type: none"> 加大開支以更詳盡分析被投資方的ESG風險
聲譽	投資人對公司有關可持續發展方面表現的關注和要求	<ul style="list-style-type: none"> 加大在ESG管理體系的資源投入以維持並提升ESG綜合管理水準 投資人減少對公司股票或者基金的投資
技術	技術改良或創新將改變行業競爭格局	<ul style="list-style-type: none"> 影響在不同行業的客戶，導致間接暴露於技術風險

不動產資產管理－光大嘉寶、光大安石及英利國際

光大嘉寶、光大安石及英利國際的業務包括開發、管理及投資房地產。根據TCFD建議，房地產業務更容易受因高溫室氣體排放和高能耗導致的財務風險及因極端天氣事件造成的短期或長期實體風險影響。通過內部詳細的討論後，我們已識別了各個對房地產板塊可能產生的氣候相關風險，並總結在以下列表。這些已識別的風險將納入至我們的規劃當中，以增強我們以應對未來挑戰的抗禦能力。光大控股將透過其於投資企業的控制權及影響力，監督投資企業應對氣候風險之措施的有序執行。應對措施包括更大規模地採用環保低碳的技術、建築材料、建築設計，以提升建築能源效益及建築物的抗禦力，從而為潛在的轉型及實體風險及早準備。

風險類別	具體描述	潛在財務及／或運營影響
政策和法規	<p>社會對環境認證、綠色建築評級的重視增加(如中國綠色建築評價標準、美國的能源與環境設計認證LEED)，導致更嚴格的審查和評估過程</p> <p>收緊建築物能源守則及指引 業務所在市場實施碳定價</p> <p>公開披露資料的規定日趨嚴格，包括氣候信息</p>	<ul style="list-style-type: none"> ■ 加大開支以符合更嚴格的規定及保持在行業內的競爭力 ■ 加大成本以提高環境表現及選擇高級別的認證 ■ 加大資本投資及開支以符合規定 ■ 營運開支增加，包括建築材料、燃料、能源和廢物處理 ■ 加大開支以符合新規定及加強數據管理
市場	<p>業界廣泛採用環保及低碳科技，如「組裝合成」建築法</p> <p>投資者改變行為以淘汰未能實施有效措施來管理氣候風險的企業</p>	<ul style="list-style-type: none"> ■ 技術方面的資本投資增加 ■ 能源效益提高令營運成本下降 ■ 加大開支以遵守更嚴格的報告義務，例如TCFD披露 ■ 增加開支落實有效的措施以管理氣候風險，以符合投資者的期望
聲譽	<p>增加對供應鏈管理及監察的要求</p>	<ul style="list-style-type: none"> ■ 供應商的環境事故將嚴重影響公司聲譽 ■ 需要更大的開支用於優化供應商系統，以篩選及選擇高質素的ESG表現的供應商
技術	<p>業界廣泛採用可再生能源</p>	<ul style="list-style-type: none"> ■ 可再生能源系統的資本投資增加，增加企業運營成本 ■ 減少能源開支
實體(短期)	<p>颱風、洪水等極端天氣事件的嚴重程度及頻率增加</p> <p>持續的高溫和乾旱</p>	<ul style="list-style-type: none"> ■ 因停工日數的增加而導致項目延誤及額外的工作時間或開支 ■ 供應鏈受影響 ■ 導致電力短缺的危機，政府實施限電措施，包括商場和寫字樓，將影響日常營運

養老產業－光大養老

由於業務的性質，氣候變化並未為養老產業帶來更多的監管或市場變動，但我們明白其所引發的極端天氣較容易影響長者的身心健康。作為養老機構，光大養老需及早辨認風險，並計劃應急預案，以在緊急情況下也能確保長者的健康及維持日常服務。針對下列已辨識的實體風險，光大養老將評估旗下養老服務中心對氣候變化的適應力與韌性，並按照不同營運地區及風險實施相應的措施。例如於高風險地區增設後備發電機，以確保在供電受損時，養老服務中心的醫療設施能維持運作。

風險類別	具體描述	潛在財務及／或運營影響
實體（短期）	<p>颱風、洪水等極端天氣事件的嚴重程度及頻率增加</p> <p>持續的高溫和乾旱</p>	<ul style="list-style-type: none"> ■ 影響護理員上班，導致人手短缺問題 ■ 供應鏈受影響，包括醫療設備、食物供應 ■ 長者更易受極端天氣影響，需要更多的照顧，對人手的要求增加，人為失誤或疏忽照顧或會引致索償 ■ 長者入院求醫次數增加，導致人手需求相對增加 ■ 建築物損壞導致更高的維護費用 ■ 增加開支以建立醫療保健設施的復原力 ■ 導致電力短缺的危機，政府實施限電措施，影響日常營運，包括醫療設備 ■ 增加開支以增設發電機及用於空調設備 ■ 導致更多高溫造成的熱病，及入院次數

飛機租賃－中飛租賃

中飛租賃是中國首家經營性飛機租賃商，以「綠色航空可持續發展」模式提供飛機全產業鏈解決方案。氣候變化對中飛租賃的業務的影響主要為政策及市場的變動，及因極端天氣而對飛機再循環基地產生的實體影響。為了在低碳轉型的經濟體中保持中飛租賃在行內的領先地位，中飛租賃致力於升級機隊，以增加節能及低排放機型。同時，中飛租賃不斷優化回收老齡飛機的技術，以在低碳經濟轉型中獲得更大的優勢。

風險類別	具體描述	潛在財務及／或運營影響
政策和法規	更嚴格的航空業排放標準 公開披露資料的規定日趨嚴格，包括氣候信息	<ul style="list-style-type: none"> ■ 加大開支以採購節能及低排放機型，以滿足航空業的需求 ■ 加大開支以符合新規定及加強數據管理
市場	航空公司更傾向選擇高效能的飛機 原材料價格上升	<ul style="list-style-type: none"> ■ 加大開支以採購節能及低排放機型，以滿足航空業的需求 ■ 更大的開支
聲譽	投資者和客戶更加關注氣候變化問題，包括對業務的影響及現有的緩解措施	<ul style="list-style-type: none"> ■ 需要更頻繁地與持份者交流，以了解他們的意見 ■ 加大開支以管理及應對氣候變化的影響
技術	綠航發展趨勢下，低碳技術的提升	<ul style="list-style-type: none"> ■ 加大開支以增加節能機型及更新機隊
實體(短期)	颱風、洪水等極端天氣事件的嚴重程度及頻率增加	<ul style="list-style-type: none"> ■ 因停工日數的增加而導致項目延誤及額外的工作時間或開支 ■ 供應鏈受影響

人工智能與物聯網－特斯聯

特斯聯的市場定位為新科技人工智能物聯網平台，應用AIoT(人工智能+物聯網)技術，為各方提供智能化科技服務。特斯聯其中一個主要的使命為配合國家的減碳目標，以提供推動可持續發展的解決方案。因此，氣候變化為特斯聯帶來更多的機遇，負面影響並不顯著。為了捉緊低碳經濟轉型的機遇，特斯聯正努力進一步研發人工智能物聯網的技術，為企業及社會提供更多能源管理及分析的服務，以碳中和為雙輪引擎促進智慧城市的發展。

風險類別	具體描述	潛在財務及／或運營影響
政策和法規	國家在能源、雙碳戰略的政策力度的不斷深入	<ul style="list-style-type: none"> 顯著增加市場對特斯聯在智慧城市、智慧能源管理、AIoT智慧能源和低碳／零碳產品與解決方案等業務的需求，從而帶來營收的增長
市場	隨着社會對氣候問題的關注度上升、消費者的環保偏好加深、能源成本的上升，政府和客戶對節能減排的要求增加	<ul style="list-style-type: none"> 市場對特斯聯在智慧城市、智慧能源管理、低碳／零碳產品與解決方案等業務的需求重，從而帶來營收的增長
技術	市場偏好低碳及環保產品	<ul style="list-style-type: none"> 特斯聯以雙碳作為重要的產品和業務方向，在該方向上積累了大量的技術專利、成立了聯合實驗室、並牽頭設立了綠色智能新經濟產業聯盟(GINEA)
聲譽	市場對碳排放、可持續發展的關注度的提升	<ul style="list-style-type: none"> 促進特斯聯於新科技市場的競爭優勢，並獲得行業的高度認可

風險管理

針對識別了的氣候風險及其為集團帶來的財務影響，本集團參照《ESG風險管理聲明》，涵蓋了把包括氣候風險在內的ESG風險納入盡職調查及投資前後的流程。此流程將大大提升我們抵禦氣候風險的韌性，並減緩氣候變化對本集團業務的影響。

指標和目標

作為一家專業的跨境投資機構，本集團深信做好投資就是在不確定中尋找確定性。「雙碳戰略」、「綠色發展」、「綠色復甦」是全球少有的共同目標，為未來全球經濟運行和資本市場不確定性中最大的確定性。我們基於母公司中國光大集團股份公司（「光大集團」）擁有銀行、證券、保險、信託等的金融牌照和經驗優勢下，透過內部資產協同和綠色運營兩個層面實踐「雙碳」目標，務求在氣候變化帶來的不確定性風險中尋找具確定性的低碳投資機遇。

我們將持續識別氣候變化帶來的影響，並透過落實《氣候變化政策》、《ESG風險管理聲明》及《責任投資指引》逐步在投資中納入對氣候變化風險的分析與評估，並整合入至公司現有的風險分析方法中。我們將積極研究不同方法，以實踐「雙碳」目標。

我們的員工

我們深信員工為本集團最珍貴的財富，以及成功的基石。我們全面貫徹以人為本的理念，全心創造一個多元共融及健康舒適的工作環境。因此，我們持續地投放資源於人力資源管理及培育員工。

本集團制定的《員工手冊》是按相關法規編寫，清楚列明了包括員工管理、薪酬及福利、出勤政策、工作時數、假期、反歧視、行為標準在內的所有重要資訊。為吸納及挽留人才以提高我們的競爭力，我們為全日制員工提供完善的福利待遇，包括醫療保險、產假及侍產假、喜慶紅包以及其他特殊津貼及補助等。為確保員工之薪酬制度是公平及具競爭力，我們亦會按照個別員工的表現酌情發放績效獎金。



以下為我們向全職員工提供的標準福利：

福利	香港辦公室	中國內地辦公室
人壽保險	✓	✓
醫療保險	✓	✓
傷殘保險	✓	✓
育嬰假	✓	✓
退休金		✓
員工持股		
強積金／公積金	✓	✓
失業保險		✓
養老保險		✓
工傷保險	✓	✓

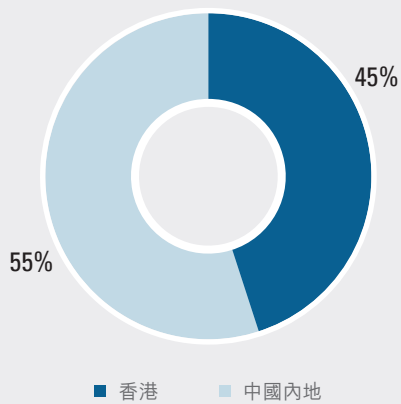
報告期內，本集團榮獲多個不同機構的嘉許，以表彰集團在員工關懷和發展方面的努力。我們已連續三年榮獲由香港中華基督教青年會(YMCA)頒發的「運動友善計劃」嘉許標誌，並榮獲香港職業安全健康局聯同勞工處、衛生署、肺塵埃沉著病補償基金委員會及職業性失聰補償管理局授予的「好心情@健康工作間大獎(企業／機構組)－良好機構大獎」等。

員工多元化與平等機會

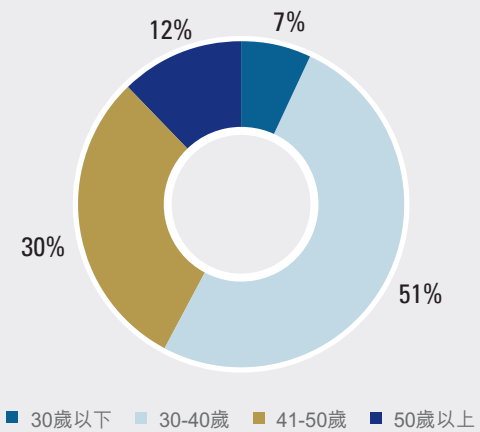
本集團致力打造一個多元共融及公平的團隊，在招聘、晉升及解僱、培訓、考核等範疇上均秉持公平、公正的人力資源管理原則。我們嚴格遵守及執行《員工手冊》、《員工多樣化聲明》及《員工權益及福利聲明》之各項規定，切實保障員工的基本權利，確保員工不會因性別、國籍、種族、殘疾、婚姻狀況、性取向等因素受到任何形式的歧視、騷擾及惡意中傷。從而建立一個和諧共融的職場，讓員工在平等機會的環境下發揮潛能。我們透過推動性別薪酬平等和正規的申訴程序及投訴機制，致力讓任何歧視及不當行為得到正視。報告期內，我們並沒有接獲任何與歧視相關的投訴事件。

截至2022年12月31日，光大控股總部及全資附屬公司的員工總數為274人，當中所有員工均為全職員工，男女僱員比例為1.1 : 1。

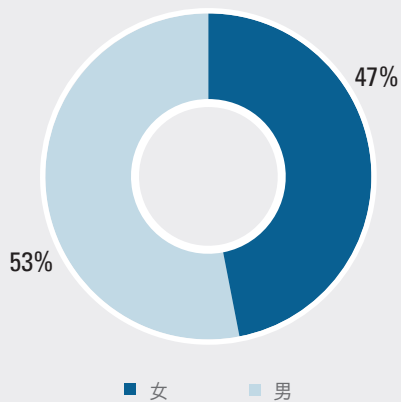
地區比例



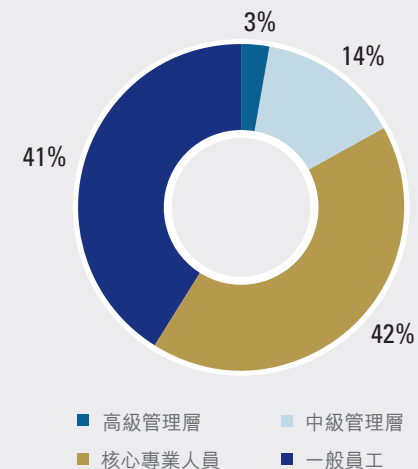
年齡比例



性別比例



員工職級比例



培訓及發展

為了更確切地推動員工培訓，本集團制定了《員工培訓及個人發展政策》及《員工發展及培訓聲明》，承諾會持續投放資源促進員工長遠的專業及個人發展。我們提供一系列的內部及外部培訓，內容涵蓋針對性的業務培訓、管理技能及拓展培訓、職業道德、反腐敗、反洗黑錢、稅務、法律及法規、ESG、資料安全、軟技能及身心健康等多個領域。此外，我們亦會適時更新培訓內容，令課程更貼合員工的學習需要，以加強員工對新興議題及市場環境的了解。

報告期內，我們不斷完善員工培訓體系，為所有新入職員工及非新入職員工分別訂立30小時和20小時的年度培訓時數目標，並將目標完成度納入考評體系，以鼓勵員工積極參與工作相關的各類內、外部培訓活動，從而不斷精進個人專業技能，最終增強公司的核心競爭力。2022年，我們組織了37個內部培訓課程，內容涵蓋政治素養、廉潔文化、職業道德、法例法規、金融稅務、碳中和及ESG、軟技能等多個領域；各部門亦可根據團隊發展目標，制定培訓方向及主題，自行組織內部培訓。報告期內，光大控股的全體員工合共完成了11,097.2小時的培訓，員工受訓比率為100%。

光大控股致力留住及培養優秀人才，因此我們制定的《員工職級晉升政策》為有志在更高職位發揮所長的員工提供晉升階梯，從而維持一個清晰和穩定的事業發展架構。此政策同時也能有效地鼓勵員工為公司作出更大貢獻，推動本集團的業務發展。

此外，光大控股定期評估及檢視全體員工的工作表現及職業發展，此舉能有效地促進員工職能的提升及個人發展，並幫助我們識別出人才，以策略性地管理人力資源。

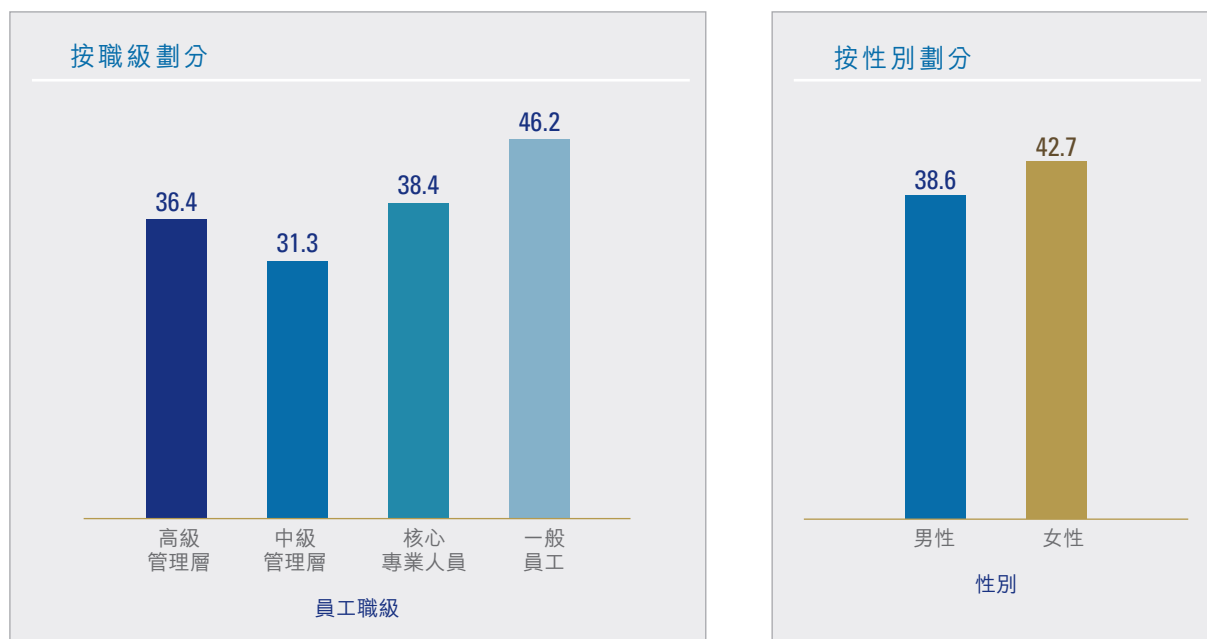
ESG專題系列培訓

報告期內，光大控股ESG專項工作組和人力資源部邀請專業機構和業內頂尖專家在公司開展了4次ESG專題系列培訓，包括運營碳中和、TCFD培訓等主題，以促進ESG投資實踐和ESG管理的實施。光大控股管理決策委員會成員及五地辦公室共264位員工通過現場及線上方式參加了培訓，接受培訓的員工覆蓋不同營運部門及職級，在集團上下全面提升對ESG理念的認知、對投資方法的掌握。

此外，為了強化公司員工碳達峰、碳中和以及ESG方面的培訓，本集團採購了外部機構的涵蓋碳中和、ESG基礎以及ESG系統等4個培訓課程，員工可通過公司的E-Learning系統進行全天候的培訓和學習。

此外，我們也有參與由香港交易所(港交所)專家為主講嘉賓的ESG研討會，以進一步了解ESG資料披露的未來趨勢及建議。

2022年人均培訓時數



2022年人均健康與安全培訓時數

	按職級劃分				按性別劃分	
	高級管理層	中級管理層	核心專業人員	一般人員	男	女
人均培訓時數	0.4	0.4	0.7	1.7	0.6	0.5

2022年人均ESG培訓時數

	按職級劃分				按性別劃分	
	高級管理層	中級管理層	核心專業人員	一般人員	男	女
人均培訓時數	2.4	1.9	1.9	2.5	2.1	2.2

2022年人均資料安全培訓時數

	按職級劃分				按性別劃分	
	高級管理層	中級管理層	核心專業人員	一般人員	男	女
人均培訓時數	1.2	1.3	1.3	1.8	1.5	1.6

本集團透過網上迎新培訓，讓新入職員工更了解公司的整體情況，培訓內容涵蓋公司業務概況、品牌理念、規章制度、行為規範等各個方面。同時，我們亦為新員工安排導師導生計劃，由資深員工適時給予新員工指導和鼓勵，幫助新員工及早適應和順利融入集團的文化和工作環境。

此外，本集團亦為員工提供教育培訓資助，旨在鼓勵員工積極參加由專業機構舉辦、與自我增值及職業發展有關的課程，藉此提升員工的專業知識和技能。教育資助覆蓋包括勞動合同工、勞務派遣工在內的所有員工和工作者。

為了儲備優質人才及保持員工隊伍的穩定性，本集團積極搭建人才儲備庫，儲備了一批符合條件要求的國際化人才、青年人才及優秀年輕幹部。擬定了《光大控股國際化人才庫建設工作方案》及《光大控股青年人才培養計劃》，就人才資格條件、培養計劃和實施方案進行了規定和要求。在選人用人方面，對人才庫人員重點關注；在培養方面，優先安排其參與內外部專業培訓，加強其實踐鍛煉經驗。與此同時，為進一步提升人才的專業化建設，還建立了科技創新、風險法律及財務管理專業人才庫，並將逐步完善有關管理辦法。2022年，我們拉開了青年人才培養計劃的序幕，由外部顧問向青年人才介紹培養計劃的第一篇章，工作行為測評。透過科學測評，讓青年人才多維度了解自身的行為特性，制定最合適的個人發展計劃。

健康與安全

本集團全力保障員工的身心健康發展，致力優化工作環境，以確保員工在安全的工作環境下工作及免受職業性危害影響，並落實多項保障員工健康的關愛措施。我們遵守相關的職業健康與安全法規，並制定了《職業安全及健康政策》，定期識別及監控營運中的潛在風險，及確保員工清楚安全注意事項。我們亦關注辦公室的職業健康，透過辦公室照明、通風及工作間的設計等，以確保健康的辦公環境。

我們每年皆進行例行的消防演習，從而增強員工的安全意識。同時亦透過定期的辦公室安全檢視，以確保辦公環境安全及保持消防通道暢通，致力將安全風險減到最低。在新冠病毒疫情下，我們亦為員工貼心準備個人防護裝備，如醫用口罩及消毒酒精等，並啟動每日報備機制，根據疫情的發展趨勢及時給予員工信息提示，守護員工健康。從2020年開始，本集團協同光大永明人壽保險，為公司員工定制新冠病毒團體保險，保障員工身體健康。

同時，本集團提倡工作與生活平衡，定期舉辦各類的康樂活動予員工，如美術創作、伸展運動及健康講座等，鼓勵員工在工作之外保持生活興趣與活力，豐富員工工餘生活。我們亦盡量在辦公場所中採用自然光及增添室內綠植，以提升工作環境。我們於各地辦公室設置了「充電站」，為員工提供水果、咖啡、牛奶、甜點等，讓員工在工作期間隨時可以補充能量，保障員工身體健康。為提升人文環境及舒緩工作壓力，我們在五地辦公室均設立了讀書角，為員工購置包括政治、經濟、金融、歷史及人物傳記等多類主題的圖書，倡導終身學習的理念；同時，亦面向全體員工倡議捐贈圖書，以倡導節約、環保與共享的理念。

自2018年起，本集團推行僱員支持計劃(EAP)，外部專業人士可為有需要員工在個人、家庭或工作上提供專業意見、輔導和協助，以照顧員工的心理需要及提高員工工作的投入度和滿足感。

報告期內，我們沒有任何員工或外派工人的受傷或職業健康問題的報告。

溝通與聯繫

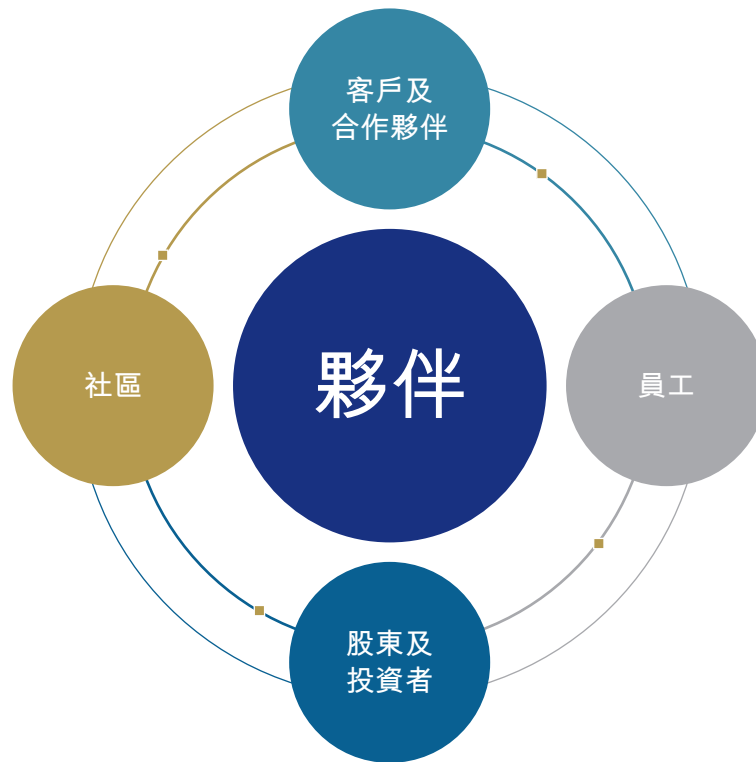
本集團重視與員工維持緊密的互動，我們積極通過多元化的形式與員工進行及公開的對話，用心聆聽員工的顧慮及擔憂。對內，通過《伙伴快訊》電郵及時向員工通告公司的新聞和即時資訊；對外，公司資訊通過簡報或新聞稿形式發送至機構投資者及媒體。我們又通過電子季刊《伙伴》，定期刊登公司主要業務信息、品牌發展及員工生活，緊密聯繫兩地同事。此外，為提高工作效率，本集團自主開發並推行網上協同辦公管理平台及其手機程式，讓員工無論身在何方都可以隨時透過此系統查閱公司資訊、進行行政管理等工作。

本集團亦設有「徵求意見」專用郵箱，作為員工建言獻策的拓展渠道，梳理形成《我為員工辦實事工作清單》並定期跟進。

為了加強公司文化建設及提升公司凝聚力，我們由文化與社會責任部牽頭組織了多個豐富多彩的文化活動，包括節日主題關懷、員工關愛、團隊激勵、文體競技等多個主題活動，增進管理層與員工的交流與互動，促進兩地員工的文化融合，豐富員工的業餘生活。

我們的價值鏈

在多變的全球經濟及國際環境形勢下，本集團致力把握國內及國際的新機遇，積極推進及開拓高質量轉型發展。光大控股與六大主要被投企業共同協作，務求更好地利用自身的專長及資源展現我們於負責任投資領域的增長雄心，同時為各界持份者創造最大利益，共建長遠互信的夥伴關係。



客戶及合作夥伴

本集團的「跨境資產管理」平台主要連接具有極大潛力的內地和香港市場。近年，為擴大我們投資產業的覆蓋範圍並尋找更多新機遇，我們積極尋找海外投資和合作計劃的方案。本集團亦設立了一套有效的風險管理機制，以保障雙方的資本和利益並增強投資者的信心。

在私募股權基金成立時，本集團會投入一定份額的種子資金以證明我們對基金長遠發展的信心和承諾。在資金投入期，投資團隊亦會投入一定比例的自有資金作為跟投資金，以維持基金管理團隊和投資者利益的一致性。每個基金皆會設立獨立的投資評審委員會(或類似機構)以保持基金順暢的運作及保護外部投資者。當退出投資項目時，剩餘的投資者所持的基金權益將和管理團隊所持的基金權益保持統一，以確保管理團隊以正確的風險管理概念謹慎及務實地進行投資。

金融行業曾面對多次的金融危機，導致部分金融巨頭倒閉。這一系列打擊促使金融業反思如何在業務快速發展與風險管理之間取得平衡。本集團依靠優秀的企業管理和風險管理機制，在逆境中維持著更加穩定和迅速的發展。

通過峰會交流，光大控股向所有賓客展示了其「跨境資產管理」平台，並解釋它的發展狀態、策略及未來願景，令參加者們從中得以更加深入了解基金的實際運作。不但令投資者和商業夥伴更有效了解光大控股的項目發展及商業優勢，我們亦透過峰會有效地拓展我們的基金合作網，橫跨不同產業和產品類別，盡顯本集團旗下基金相互聯動的優勢。從2014年開始，我們的年會均有邀請多間來自香港和內地的媒體、分析師和投資者出席年會，為投資者和金融界報導光大控股最新的業務發展。

股東及投資者

光大控股注重與股東和投資者之間的交流和溝通，致力不斷提升本集團的透明度和披露水平。2022年，光大控股通過一對一線上視頻會議、線下拜訪交流、參加投資人論壇、召開投資人及分析師會議等多種方式，多角度展示光大控股的發展境況，向股東、投資者和分析師解答其關注的核心問題。其中，召開投資人及分析師會議兩次，合計出席機構56家，出席人數150人次；組織一對一線上視頻／電話交流20餘次，一對一見面交流10餘次；積極參加投資人論壇、券商策略會，與海內外資產管理公司、基金公司、券商、銀行、投行等機構進行交流。

透過股東大會，本集團的管理層能有效地與我們的股東保持緊密直接的聯繫。在業績公佈後，每年本集團會舉行兩次記者招待會及分析員會議，並將會議錄影紀錄。及後，新聞發報會的錄影將會上傳到公司的官方網站，以便外界持份者隨時觀看重溫。我們將所有有關的文件上傳到本公司網站「投資者關係」的欄目下，集中管理不同報告和資訊，方便股東和投資者更快速和方便地了解光大控股的運作。

為配合本集團的未來發展和更國際化的品牌形象，我們於2017年對本公司網站(www.everbright.com)進行了各方面的升級。除了改進舊有網站的設計排版和功能，我們亦增設了官方網站的手機簡易版以增加手機用戶瀏覽網頁的便利性。我們加強了溝通渠道，容許客戶和投資者在網站內的基金登入功能與我們的管理團隊保持緊密聯繫和溝通，以便即時交換及分享市場資訊。光大控股的微信公眾號(微信號：chinaeverbright)亦為不同持份者和大眾提供一個更方便和多元化的資訊分享渠道。

供應鏈管理

2022年5月，光大控股再次審視及發佈了《光大控股採購管理辦法(第一版)》，並建立供應商白名單管理機制。供應商白名單由行業領先的供應商和合作過的業績良好的企業組成。經供應商管理團隊審核通過後，將供應商加入供應商白名單。供應商白名單的審批將考慮一系列因素，包括專業人員的數量和資質、服務內容、服務質量、服務安排、報價信息和財務狀況。在執行方面，將優先考慮供應商白名單上的供應商。如需選擇供應商白名單以外的供應商，在管理層的授權下，部門需要得到採購管理團隊的批准，方可從新的供應商採購。

報告期內，有38家供應商在完成適當的程序和批准後被添加到光大控股供應商白名單。

我們的社區

多年來，光大控股竭盡所能參與社區活動，積極履行企業社會責任。我們與各界持份者保持緊密合作，以不同形式推動社區的可持續發展，攜手幫助需要人士。我們透過文化與社會責任部，積極推動公司企業文化建設工作的同時，更完善地履行公益、社會責任，推動社會和諧進步，促進香港社會及國家的長遠發展。

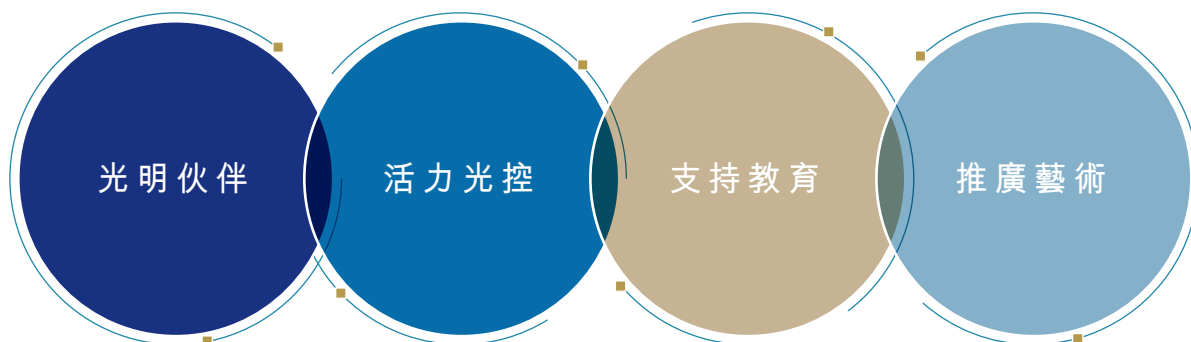


今年為光大控股之義工隊伍成立的15週年，一直以來組織了眾多形形色色的社區服務活動，致力構建和諧社會。光大控股義工隊每年均會舉辦各類義工活動予同事參與，讓員工身體力行地投身社會公益事業，推動社會可持續發展。活動包括探訪老人院、特殊兒童中心／學校以及庇護工廠、與惜食堂合作製作愛心飯盒並贈予區內長者、古跡花園復修、學校壁劃創作、親子義工、義務植樹以及各類籌款及物資派發活動等，積極回饋社會。

本集團的《企業社會責任政策》明確闡述我們對承擔社會責任的承諾。我們聚焦社會需求，透過扶貧濟困、賑災及支持弱勢群體等致力實踐承諾，針對性地投放合適的資源配置及其他各方面的幫扶，致力構建和諧社會。

此外，光大控股於2008年成立香港政府認可的法定慈善團體「光大控股慈善基金」，積極發起及支持本地社區的公益計劃，活動主要圍繞「光明伙伴」、「活力光控」、「支持教育」以及「推廣藝術」四個主題，大力支持多項有益香港社區及國家發展的公益計劃。其中，包括：與健康快車合作多年，為貧困白內障患者免費治盲；冠名贊助「奧比斯·光大控股盲俠行」及成為奧比斯香港企業夥伴，為全球眼疾患者籌款；冠名贊助「光大控股香港斯巴達障礙賽」，提倡健康生活模式及挑戰自我的理念，促進都市人的身心靈健康；聯合發起並支持的香港道爾頓學校於2017年正式開學，為新生代締造世界級學習環境；冠名贊助「光大控股星聲講故事計劃」，加強推廣香港青少年學習及認知中國歷史；冠名贊助由團結香港基金轄下的「商社聚賢」平台，發起「民生無小事計劃」，旨在發掘社區民生小事，了解基層市民面對的生活問題，策動企業發揮創意為基層解困；與明愛向晴軒創辦服務香港「夾心中產人士」的「再晴計劃」；支持無國界社工創辦培育內地專業社工人才的「心靈夥伴·大中華社工專業發展計劃」；贊助香港教育工作者聯會舉辦「光影尋情大地行」，讓香港教師親赴國內遊覽、學習和交流；以及成為多個本地藝術團體(如：香港芭蕾舞團、香港話劇團、香港藝術節、香港歌劇院等)的合作夥伴，贊助並推廣香港藝術發展。

光大控股於企業社會責任工作方面的努力及投入屢獲社會肯定。光大控股及光大控股慈善基金連續12年獲香港社會服務聯會分別頒發「商界展關懷」及「同心展關懷」獎狀；連續3年榮獲由香港中華基督教青年會(YMCA)頒發的「運動友善計劃」嘉許企業標誌。此外，光大控股榮獲曾「財資雜誌企業獎—公司治理、企業社會責任及投資者關係金獎」以及由香港生產力促進局頒發的「香港企業公民義工隊嘉許」等榮譽，充分肯定了公司一直以來於企業社會責任及與各持份者維持良好溝通和關係等工作的卓越表現。



在公司持續開展的支持教育、體育、藝術等各類主題活動基礎上，2022年，光大控股圍繞慶祝香港回歸祖國25周年，精心策劃，組織開展了一系列「慶回歸」主題活動。

協辦「維港快閃暨交響音樂會」

為慶祝香港回歸祖國25周年，光大控股成功協辦的「維港快閃暨交響音樂會」是一項獲得官方認可的慶祝活動，該活動吸引超過近千名香港各界市民參與。活動更由執行董事兼總裁張明翹、副總裁黃東紅、副總裁蘇曉鵬帶領二十多位在港青年同事參加活動，表達光大控股愛國愛港的美好祝福，祝願祖國繁榮昌盛，香港再創新篇。



「慶祝香港回歸25周年」主題叮叮車閃亮登場

公司先後策劃推出了「光大控股與香港同心同行廿五載」為主題的「慶回歸」特別版叮叮車以及「慶國慶」主題叮叮車。叮叮車出現在香港街頭，表達公司對香港的美好祝福，服務香港發展，與香港同心同行，繼續與香港各界攜手，為建設美好香港作出更大貢獻。



送贈勵志電影《一路瞳行》門票予基層家庭

光大控股贈票予香港基層家庭觀看勵志電影《一路瞳行》，該影片由電影發展基金(香港政府出資成立)、創意香港(香港商務及經濟發展局的主要部門之一)等機構製片。電影講述基層家庭青年自強不息的勵志故事，我們希望藉此鼓勵香港青少年群體正面面對困境。



組織參加香港特別行政區成立25周年系列重點慶祝活動

組織在港員工參觀「祖籍連系·思祖尋源—同鄉文化名勝展」、香港故宮博物館、「科創博覽2022」等，讓在港員工感受內地不同省市的風土人情和文化底蘊，感受中華傳統文化之美和國家發展成就，強化家國情懷，推動陸港兩地文化融合。

助力鄉村振興

光大控股根據《中國光大集團關於助力定點幫扶縣鞏固脫貧攻堅成果接續推進鄉村振興的實施意見》的工作要求，於報告期內認真貫徹落實集團關於做好定點幫扶，鞏固鄉村振興有效銜接的工作部署。

產業振興	金融振興	消費振興
<p>本集團消費基金部投資的上海麥金地項目以輸出餐飲安全代運營服務為主業，該項目公司把解決相關縣／市中小學生安全用餐需求作為切入點，進一步在當地建設運營達標的大型淨菜及半成品加工中心和倉儲式冷鏈配送中心，提檔升級當地農批市場。</p> <p>通過投資項目的發展帶動作用，不斷助力當地政府鞏固脫貧成果，助力易地扶貧搬遷老百姓穩得住、能致富。截至2022年年底，學生餐業務為主的三產融合項目已有平昌、越西、瀘州、綏化、滕州等16個項目實現供餐，累計供餐人次542萬人次。</p>	<p>公司戰略新產業基金部以設立新興產業基金為抓手，持續推動與江蘇崑山地區的合作。崑山基金的設立與運作是落實國家鄉村振興戰略的重要舉措，通過投資和支持相關項目將更好地促進崑山農業產業及農村科技水平的提升。</p>	<p>2022年，光大控股全力落實扶貧攻堅任務，共4次從國家重點幫扶縣採購特色農產品，採購總金額約為人民幣42.68萬元。在消費的同時，我們也積極向公司相關客戶推廣定點三縣特色農產品，並計劃於直屬企業管理的綜合商場、商超的經營場所開設幫扶產品專區。此外，配合光大集團開展定點幫扶的工作計劃，光大控股於報告期內捐贈人民幣100萬到集團的定點幫扶專戶，助力鞏固脫貧成果，接續推進鄉村振興。</p>

此外，由於本年度的新冠疫情依然嚴重，光大控股聯合旗下中飛租賃聯合組成了「光控一中飛聯合義工隊」，向社會基層及養老機構捐贈逾百箱防疫物資，藉此與社會各界在艱難時刻凝心聚力、共渡難關。此外，光大控股之青年聯合會於2022年五四青年節當日向香港2家養老院捐贈防疫物資，贈送空氣消毒機、血氧儀、快速測試劑、中成藥等防疫物資，以實際行動弘揚五四精神，踐行新時代光控青年的使命擔當。





重要被投企業

不動產資產管理

光大嘉寶以不動產資產管理、不動產投資及房地產開發業務為核心主業，致力成為中國跨境不動產資產管理的先行者，為本集團的聯營公司；光大安石是光大控股與光大嘉寶旗下最具規模的產業投資基金管理人與地產投資平台，自成立以來始終專注於不動產投資及資產管理業務。在15年的發展歷程中，光大安石已經打造出包括股權投資、結構化投融資、跨境資產管理及不動產資產證券化等在內的多條成熟產品線；同時，光大安石已建立起全方位的資產管理體系。

我們的員工

光大嘉寶秉持「以人為本、人才資源是公司第一資源」的理念，致力打造一個多元化及友善的工作環境給予員工。此外，亦專注培育專業團隊，以提升集團競爭力。按相關法律法規，我們的《員工手冊》清晰列明相關的重要資訊，確保將平等機會原則應用於我們的人力資源管理及薪酬福利政策。我們為員工提供各種培訓及職業發展計劃，同時倡導員工樹立自我學習，終身學習的意識，亦會定期組織文娛活動，例如羽毛球、籃球運動、工藝品創作等，為員工創造工作與生活的平衡。

在新冠病毒疫情期間，我們秉持人民至上、生命至上的原則，緊遵地區防控要求，從嚴從緊抓實抓細各項疫情防控措施，全面鞏固疫情防控防線，致力保障員工的安全及健康。

我們的價值鏈

光大嘉寶積極實踐商業契約精神，按照誠實守信、互惠互利、合規合法的原則，與投資者、供應商、施工單位、客戶、債權人等建立良好關係。

投資者方面，為了促進他們對集團發展戰略的認同，以及了解和保障他們的利益，本集團利用網上互動平台及接待交流等渠道與投資者保持緊密的聯繫。施工企業方面，我們特別關注農民工群體的利益，本集團以能夠準時支付農民工工資為挑選施工企業的重要標準，致力保障勞工的權益。

我們的環境

在項目開發及營運過程中，我們一直堅持綠色發展理念及致力採用綠色建築標準。此外，為盡量減低業務營運對環境之影響，所有項目均會考慮能源消耗、空氣質素、水資源及物料使用等可持續發展因素。

我們竭力與供應商攜手實踐可持續發展理念，在業務運營中盡力尋找及選用具有較強社會責任感的企業，並採用較環保、低碳及可回收等新的產品。

我們的社區

光大嘉寶的使命是承擔社會責任、創造股東價值、成就員工理想，我們利用相關平台和資源等自身優勢，履行社會責任。除了積極參與區域內動遷配套商品房建設及提供高品質的住房之給予動遷戶外，我們亦定期舉辦各種公益慈善活動。為促進社會和諧發展，光大嘉寶於2012年成立了「上海嘉寶公益基金會」，透過籌措資金獎勵見義勇為者、教育衛生英才及資助社區助老扶老、文化發展等活動。

人工智能物聯網

特斯聯是光大控股自2015年以來全力培育和發展的人工智能物聯網平台公司，已成長為光大集團「三大一新」戰略佈局下最具競爭力的新科技板塊代表企業之一。特斯聯在國內率先提出並應用AIoT(人工智能物聯網)技術架構，基於智慧物聯網的硬核科技，專注城市空間智慧場景應用，成為提供端到端一體化服務的全面賦能者。

我們的員工

特斯聯秉持以人為本的理念，不斷優化人力資源管理政策，賦能員工成長。同時，我們根據員工興趣情況，組織不同的文體俱樂部及定期舉辦團隊建設活動，幫助員工實現工作與生活平衡，創造良好的工作氛圍。我們的《員工手冊》列明了有關平等機會、福利與保障、晉升機會、職場紀律、溝通規範等詳情。透過員工日常操守的參照和共識，致力確保各級員工享有平等對待及呈現多元化的價值。公司設立的特斯聯大學，配合公司戰略，能夠提升組織能力、強化團隊合作和溝通、打造特斯聯人，是成熟的技術、產品、行銷和管理人才培養基地。

我們的價值鏈

特斯聯致力成為全球領先的生態智能城市綜合服務商，堅持以客戶為中心的服務理念，圍繞新基建和雙碳國家戰略，以智能技術賦能雙碳應用，我們積累雙碳領域的核心能力並完成生態共建，成功打造綠色智慧城市。在服務產業的過程中，特斯聯以誠實守信、遵紀守法、互惠互利的行為準則規範公司的商業活動和經營行為。我們亦樂意重視持份者的看法，透過多種途徑與投資者、供應商、客戶、合作夥伴進行密切溝通與聯繫，讓優質的商業信譽得以保持。在智慧物聯網產業的發展趨勢下，通過與各方建立緊密的合作關係，共同開拓風險可控、發展可持續的業務增長機會，有效保障投資者的利益。

我們的環境

特斯聯自2015年起開始積累智慧能源技術，2021年以AIoT技術賦能碳中和智能城市，積極響應國家碳中和目標。如今，特斯聯已經在技術、產學研、應用等全方位建立碳中和產品及生態。

特斯聯的業務利用六年時間從「賦能」一扇門到「塑造」一座城，提供全生命週期的綠色低碳智能化服務予各類城域場景，利用科技將城市形態推向新的發展階段，以實際行動踐行「雙碳」目標。

特斯聯未來城市AICITY先導站「AI PARK」為運用AIoT技術全生命週期監測碳排放的生態園區。特斯聯通過OTA(Over-the-Air)自動進化，同時依託特斯聯泰坦機器人提供多場景智能化服務，為低碳綠色城市打造出了一座可感知、有溫度、會思考的「綠色智慧生命體建築」和樹立行業標竿。

我們的社區

特斯聯發起的火雷行動是面向智慧助學、科技抗疫的持續性公益活動，已在一線馳援109次。在疫情期間特斯聯採購超千萬件抗疫物資，更向武漢、北京、重慶等9個國內城市以及阿聯酋、卡塔爾2個國家的58家單位組織提供人民幣數千萬元價值的自研科技防疫產品。特斯聯正以新一代中國高科技企業的身份，釋放出科技戰「疫」的生命力，譜寫中國科技能力的新篇章。

與此同時，火雷行動通過「智慧課堂」走進學校讓新技術成為智慧教育的一條紐帶，以營造更好的教育和學習環境，聯結更多的成長和夢想。火雷行動公益隊在國內不同學校包括河北、四川、重慶等地的，為學生們送上學習工具、科技產品等教育物資，並在智慧課堂中分享了人工智能等領域的科學知識，將科技智慧體驗帶進村鎮課堂，以實際行動助力鄉村教育。

飛機全產業鏈服務

光大控股投資的中飛租賃是中國首家經營性飛機租賃商，亦在環球航空金融企業領先。業務範疇既包括飛機經營性租賃、購後租回、結構融資等常規業務，也涵蓋機隊規劃、機隊升級、飛機維修和拆解、航材及銷售中老齡飛機資產管理等增值服務，為客戶在飛機全生命週期上提供量身訂製的解決方案。根據知名航空諮詢公司ICF International的數據，憑藉機隊及訂單資產總值，中飛租賃位列全球十大飛機租賃商之一。中飛租賃的足跡依託國際化專精團隊的豐富經驗、全球化融資的能力，目前已遍佈亞太、歐洲及美洲等17個國家和地區。

中飛租賃在2014年7月於聯交所上市(股份代號：1848.HK)，是亞洲首家上市的飛機租賃商；現為MSCI中國小型股指數之成份股。

我們的員工

員工作為我們業務的核心，一直支持我們的業務和為集團的可持續發展奠定了堅實基礎。為了建立一支積極進取的員工隊伍，我們注重培訓和專業發展，提供具競爭力的薪酬和福利，確保職業健康與安全，以及維持員工健康的工作與生活平衡。《員工手冊》中已列明了所有重要資訊及要求供我們的員工工作參考。

完善的《培訓和發展政策》中說明了培訓類別，並提供了有關培訓申請和報銷程序以及培訓評估過程的框架。部門主管和管理層將在評估期內評估員工的能力和績效。為支持我們的業務需求，結果會用於增強必要的技能、知識和資歷。另外，我們亦會定期舉辦各種戶外活動和慈善活動，讓員工享受生活。我們更會每年為合資格的員工提供旅行報銷。所有員工在工作期間受到的任何工業事故都在保險保障範圍之內，包括外公幹的員工亦會享有旅行保險的保障。

我們的價值鏈

與持份者的溝通在中飛租賃可持續發展戰略上是不可或缺的。通過各種溝通渠道與持份者保持互動和密切溝通，我們能夠深入了解不同持份者在業務上所受的影響。藉與持份者建立互信關係，有助我們確立及調整目前及日後的可持續發展策略。

中飛租賃作為一間負責任的公司，不但致力遵守所有與業務相關的法律與法規，更願與我們的供應商共建更美好的未來。我們為選擇及管理供應商建立了公平透明的《供應商選擇及管理程序》，從而盡量減低供應鏈可持續發展的風險。我們亦會為了確保合規和持續的進步而定期評估供應商和承包商的表現。

我們的環境

為促進資源的有效運用並提高員工的環保意識，我們自2018年起落實《綠色辦公室方案》。我們的《綠色辦公室指南》獲管理層支持，提供了節約能源、食水及辦公物料的原則等實用提示，以鼓勵綠色營運及在員工中倡導環保生活。

我們定期監測和審查溫室氣體排放量，以確保了解和管理我們對氣候變化的影響。我們逐步淘汰舊有的飛機，提高飛機燃油效率、減少碳排放，從而實施節能飛機的購買策略。我們為了識別氣候變化對公司業務營運構成的主要風險，亦展開氣候風險評估研究。我們擬定氣候風險，並識別氣候變化所帶來的實體及轉型風險和後果，以助我們可持續地發展業務。

在改良和提升我們的飛機時，我們最先考慮的問題是燃油效率和相關的外部價格。新發動機選項(NEOs)從長遠來看會為我們節省可觀的燃料、碳排放和成本。自我們從2018年交付首架A321neo飛機以來，本集團繼續執行節能飛機的購買策略並逐步淘汰我們舊有的飛機。

我們的社區

我們的《環境、社會及管治政策》確定了我們長遠對企業社會責任定下的方針。我們致力支持本地社區，並鼓勵員工共同參與回饋社會的工作。

2022年，中飛租賃作為光大集團在港企業，在光大控股的帶領下繼續支援香港的防疫工作。在疫情最嚴重的時間，中飛租賃及光大控股響應香港特區政府號召，聯合組成「光控-中飛聯合義工隊」，先後組織義工參與了數場安老院慰問活動及抗疫物資捐贈工作，共捐出了價值220萬港元的抗疫物資，包括200部空氣消毒機、20,000餘N95口罩、15,000套病毒快速測試劑、500支消毒液、600盒中成藥、10箱防護衣等，並對老年人等弱勢群體給予重點關注和服務，將捐贈範圍覆蓋至全港百餘間安老院舍，取得了良好的社會效益。

同時，中飛租賃首席執行官潘浩文亦作為香港黑龍江經濟合作促進會常務副會長參與了其抗疫工作。疫情期間，該團體總共捐出包括530,000個口罩、新冠病毒快速測試劑7,700盒、消毒液22,000支、中成藥1,000盒、50,000對醫用手套、3,000件防護衣等物資，並獲得特區政府頒發團體感謝狀。在光大控股和中飛租賃迅速行動及義工的積極參與下，我們成功在短時間內籌集到大批物資，並將物資進行有序的分配，及時支援前線抗疫人員及有需要人士。

中飛租賃於2022年繼續與奧比斯、世界綠色組織和世界自然基金會香港分會合作，並通過其企業責任計劃活動籌集了逾16.5萬港元的資金。

健康養老

光大養老為本集團的聯營公司，亦為光大集團旗下的大健康產業發展的公司。光大養老自成立以來發展迅速，並準確把握市場機遇，現已成為國內知名的養老產業集團，更已實現包括長三角及大灣區在內的五十多個重點核心城市的佈局。

光大養老分別打造以機構、社區、及居家為依託、支點及延伸的三級聯動養老服務模式，以保養結合促發展、醫養結合促轉型、服養結合促品牌，打造「養老+」協同路徑；以統一服務標準、中後台運營、集中採購，打造特色標準化運營體系；通過構建智慧養老平台，走輕型化、精品化發展之路。

光大養老持續推進多元化產業佈局，建立全鏈條、多樣化的養老生態體系，為長者按照自己需求，量身定製一站式健康養老服務解決方案；同時亦積極發揮自身業務優勢，整合業務特色，全方位覆蓋長者的各種養老生活需求。

我們的員工

光大養老致力打造一支真正熱愛養老事業、具備相應知識及能力的人才團隊，秉承「上接戰略、下接業務」，緊密圍繞三支人才（運營管理人才、市場營銷人才、護理人才）開展光大養老人才建設工作，通過不斷搭建與完善運營管理人才培養體系、院長幹部人才培養體系、三支人才課程體系，開展針對不同層級的重點人才培養項目和培訓交流活動，積極協助員工在企業經營與戰略發展「幹中學」，及時沉澱與分享到優秀的管理和專業經驗，賦能團隊成長，逐步構建學習型組織。光大養老已成功獲取ISO 45001職業健康安全管理体系認證，為員工的身心健康提供更強有力的保障。

我們的價值鏈

光大養老籍光大集團的大健康產業協同平台，與多方合作並建立養老大健康產業鏈佈局，推出各類養老及醫療業務相關產品。同時，我們透過雙輪驅動養老機構運營和資本運作，推動養老產業與金融資本的產融共生。透過著力發揮「醫療+養老、金融+養老、服務+養老」結合的模式特色，整合自身業務優勢，全方位覆蓋各種長者養老生活需求，秉持「提升長者及家屬生活品質，弘揚中華孝道文化」的企業使命。

光大養老已於2021年成功獲取了ISO 9001質量管理體系、ISO 14001環境管理體系、ISO 45001職業健康安全管理体系、養老服務5A級和標準化4A級認證，對於我們進一步提高服務質量、提升管理水平、增強市場競爭力等方面具有重要意義。

我們的環境

光大養老的《院部環保管理制度》為我們在排放、能源、水資源及廢物管理方面提供了清晰的指引，並為減輕我們的業務運營對環境的影響而要求嚴格遵從所有相關的法律法規。同時，我們設有《節約管理制度》，通過指定各設備的負責人，為減少浪費而加強監察及分析水、電、氣的用量和及時處理異常情況。

我們在項目中納入綠色建築的元素及實施多項環保舉措，從而減少碳足跡。我們嚴禁含多環芳香烴(PAHs)的物料採用於新項目上，並優先使用環保材質的家具裝飾；並確保公共區域、長者房間及室外使用豐富綠植佈設及提高其綠化覆蓋率。另外，為減少照明的用電，我們盡量引進天然光、同時採用LED節能燈具。為進一步推進節能環保，我們又以天然氣蒸汽加熱設備取代高污染性的火力加熱。我們為節約用水並減少污水排放而安裝節水裝置、採用污水處理及再循環利用系統。

我們在機構內各處張貼節能節水提示及定期進行宣傳教育，以植根環保觀念在入住長者、家屬及機構員工心中，並提高各人的環保意識。同時，為了了解最新的環保管理知識，我們更積極參與政府環保部門的環保運營管理培訓，以提高運營的環保表現。

我們的社區

光大養老堅持「體現央企擔當，承擔社會責任」的企業宗旨，以長者需求為導向，讓養老服務走進每一座城市、每一個社區、每一戶家庭，全力為長者提供一站式的健康養老服務。為了讓長者樂享品質的養老生活，光大養老旗下養老院和護理院的工作人員每月都會為長者精心準備各種社交及文娛活動，令他們的日常生活增添色彩。

我們在新冠病毒疫情期間積極響應國家的號召，高度重視疫情常態化防控工作，加強管理疫苗接種、應急演練、心理疏導和日常管理等多個方面，為長者的健康築起堅強的保護屏障。

主要嘉許、獎項及會籍

本集團於去年獲得多個嘉許及獎項，肯定了我們對社會及環境所作的貢獻和承諾。自2011年起，光大控股已連續十二年獲頒發「商界展關懷」及「同心展關懷」嘉許，以表彰本集團多年來在關懷社群、關心員工、愛護環境及共建共融社會方面持續作出的貢獻。光大控股亦承諾致力建設愉快工作環境及向員工提倡正面的生活態度，並獲得香港生產力促進局及香港提升快樂指數基金的認可，連續八年獲頒發「開心企業5+」標誌。我們亦連續三年榮獲香港中華基督教青年會頒發「運動友善計劃」標誌，肯定了我們在關心員工身心健康及提倡生活與工作平衡方面的努力。

本集團於2022年獲得的獎項及嘉許如下。

嘉許及獎項	頒發機構
「商界展關懷」「同心展關懷」 	香港社會服務聯會
「開心企業5+」 	香港生產力促進局及香港提升快樂指數基金
「運動友善計劃」 	香港中華基督教青年會
「好心情@健康工作間大獎(企業/機構組)－良好機構大獎」	香港職業安全健康局
「2022年度中國國資投資機構50強」 「2022年中國股權投資市場機構有限合夥人30強」 「2022年中國股權投資市場機構有限合夥人之國資30強」	清科研究中心
「2022國資直投機構最佳回報TOP20」第9名 「2022國資市場化母基金最佳回報TOP20」第4名	母基金研究中心
「2022年度中國最受LP關注私募股權投資機構TOP10」 「2022年粵港澳大灣區最佳PE機構TOP30」 「中國最佳外資私募股權機構TOP30」 「中國最佳有限合夥人TOP30」	投中信息
「最佳亞洲對沖基金(3年)」 「最佳亞洲對沖基金(5年)」	投資洞見與委托
「社會責任與碳中和投資機構TOP20」	FOFWEEKLY
「融中2022年度中國最佳國資投資機構」 「融中2022年度中國最佳S基金投資機構」	融資中國
「2022中國最受讚賞的私募股權投資機構TOP30」	創業邦

本集團持續參與專業及貿易組織，以及時了解我們運營領域的主要議題、行業趨勢、最新法例及法規及最佳實踐等。下表列出了本集團擁有的會員資格以及在業界和專業協會的參與情況。

機構	會籍級別
CHKLC香港上市公司商會	企業會員
香港中國金融協會	副主席
香港中資上市公司協會	企業會員
中國保險資管管理業協會	特別合作機構

表現數據

經濟表現	2022 金額(港幣千元)
產生的直接經濟價值	
客戶合約收入	843,075
投資收入	(5,885,695)
其他來源之收入	(75,407)
應佔聯營公司盈利減虧損	616,886
應佔合營企業盈利減虧損	17,123
分配的經濟價值	
財務費用	1,109,315
其他成本 ⁴	1,832,124
股息	505,576
稅項 ⁵	98,371
非控股權益應佔虧損	(346,300)
慈善捐款	3,187
留存的經濟價值	
留存作光大控股的持續運營和發展	(7,686,291)
環境表現	
溫室氣體排放	
範疇一(噸二氧化碳當量)	7.9
範疇二(噸二氧化碳當量)	581.2
範疇三(噸二氧化碳當量)	109.1
溫室氣體排放密度(噸二氧化碳當量/員工)	2.5
能源及用水量	
用電量(千瓦時)	884,824.0
用電密度(千瓦時/員工)	3,229.3
用水量 ⁶ (立方米)	50.6
用水密度(立方米/員工)	0.185
能源消耗量—汽油(公升)	2,934.4
能源消耗密度(公升/員工)	10.7
物料用量及回收	
紙張用量(公斤)	8,896.2
紙張回收(公斤)	1,599.0
碳粉盒用量(個)	110
碳粉盒回收量(個)	60

附註：

⁴ 代表年度的其他成本，但不包括年度的折舊及攤銷。

⁵ 代表本期所得稅，但不包括本年度的遞延稅項。

⁶ 由於辦公室的自來水由大廈供應，並沒有獨立水錶記錄，因此用水量只包括樽裝及桶裝飲用水消耗(除深圳辦公室外)。

環境表現	2022
廢棄物	
無害廢棄物(公斤)	24,230
無害廢棄物密度(公斤/員工)	88.4
有害廢棄物 ⁷ (件)	315
有害廢棄物密度(件/員工)	1.15
社會表現	2022
員工人數(按受聘類別劃分)	
全職	274
兼職	0
員工人數(按性別劃分)	
男性	145
女性	129
員工人數(按年齡組別劃分)	
30歲以下	20
30歲至40歲	140
41歲至50歲	82
50歲以上	32
員工人數(按職級劃分)	
高級管理層	8
中級管理層	40
核心專業人員	114
一般人員	122
員工人數(按地區劃分)	
香港	122
中國內地	152

附註：

⁷ 包括廢棄的含水銀燈管。

社會表現		2022
員工人數(按合約類別劃分)		
長期員工	男性	144
	女性	129
	香港	121
	中國內地	152
臨時/合約員工	男性	1
	女性	0
	香港	1
	中國內地	0
無時數保證的員工	男性	0
	女性	0
	香港	0
	中國內地	0
全職員工	男性	145
	女性	129
	香港	122
	中國內地	152
兼職員工	男性	0
	女性	0
	香港	0
	中國內地	0
流失率		
總流失率		19.7%
流失率(按性別劃分)		
男性		24.1%
女性		14.7%
流失率(按年齡組別劃分)		
30歲以下		20.0%
30歲至40歲		20.7%
41歲至50歲		20.7%
50歲以上		12.5%
流失率(按地區劃分)		
香港		28.7%
中國內地		12.5%
非員工的工作者人數(按種類劃分)		
勞務派遣工		43
勞動合同工		3

社會表現	2022
員工受訓比率(按性別劃分)	
男性	100%
女性	100%
員工受訓比率(按職級劃分)	
高級管理層	100%
中級管理層	100%
核心專業人員	100%
一般人員	100%
員工受訓平均時數(按性別劃分)	
男性	38.6
女性	42.7
員工受訓平均時數(按職級劃分)	
高級管理層	36.4
中級管理層	31.3
核心專業人員	38.4
一般人員	46.2
定期接受績效及職業發展檢核的員工百分比(按性別劃分)	
男性	100%
女性	100%
定期接受績效及職業發展檢核的員工百分比(按職級劃分)	
高級管理層	100%
中級管理層	100%
核心專業人員	100%
一般人員	100%

社會表現		2022
育嬰假(按性別劃分)		
合資格享有育嬰假的員工總數	男性	145
	女性	129
實際使用育嬰假的員工總數	男性	10
	女性	8
休完育嬰假後，在報告期間復職的員工總數	男性	10
	女性	8
休完育嬰假且復職後十二個月仍留任的員工總數	男性	4
	女性	5
復職率	男性	100%
	女性	100%
留任率	男性	40%
	女性	100%
職業健康與安全數據(員工)		
因工死亡的人數		0
死亡率		0
工傷數目		0
工傷率 ⁸		0
因工傷損失工作日數		0
嚴重工傷數目 ⁹		0
嚴重工傷率 ⁸		0
職業健康與安全數據(第三方勞務派遣工和勞動合同工)		
因工死亡的人數		0
死亡率		0
工傷數目		0
工傷率 ⁸		0
因工傷損失工作日數		0
嚴重工傷數目 ⁹		0
嚴重工傷率 ⁸		0
供應商數目(按地區劃分)		
香港		224
中國內地		200
其他亞洲地區		6
亞洲以外地區		5

附註：

⁸ 工傷率及嚴重工傷率參考GRI 403-9建議的計算方式。(工傷率 = (工傷個案總計 / 工作總小時數) x 200,000)

⁹ 指導致工作者無法或難於六個月內恢復至受傷前健康狀態的工傷。

GRI及聯交所《環境、社會及管治報告指引》內容索引

本報告依循香港聯合交易所有限公司證券上市規則附錄二十七所載的《環境、社會及管治報告指引》及全球報告倡議組織(GRI)準則撰寫。下表詳細列出本報告披露的重要議題、指引的主要範疇、層面的一般披露及關鍵績效指標，並標明與報告有關的章節連結或提供額外說明。

《環境、社會及管治報告指引》內容索引

一般披露及 關鍵績效指標	描述	互相參照／註釋
環境範疇		
層面A1：排放物		
一般披露	有關廢氣及溫室氣體排放、向水及土地的排污、有害及無害廢棄物的產生等的： (a) 政策；及 (b) 遵守對發行人有重大影響的相關法律及規例的資料	由於本集團的業務性質並不涉及重大的廢氣及溫室氣體排放、向水及土地的排污、有害及無害廢棄物的產生，我們並無制訂相關的政策。 本集團並無有關廢氣及溫室氣體排放、向水及土地的排污、有害及無害廢棄物的產生等的相關法律及規例對其構成重大影響。
關鍵績效指標A1.1	排放物種類及相關排放數據	由集團車輛燃油使用所引致的排放 ¹⁰ ： 硫氧化物(SO _x): 0.0431公斤 氮氧化物(NO _x): 0.997公斤 懸浮粒子(PM): 0.0734公斤
關鍵績效指標A1.2	直接(範圍1)及能源間接(範圍2)溫室氣體排放量(以噸計算)及(如適用)密度(如以每產量單位、每項設施計算)	我們的環境、表現數據
關鍵績效指標A1.3	所產生有害廢棄物總量(以噸計算)及(如適用)密度(如以每產量單位、每項設施計算)	我們的環境、表現數據
關鍵績效指標A1.4	所產生無害廢棄物總量(以噸計算)及(如適用)密度(如以每產量單位、每項設施計算)	我們的環境、表現數據
關鍵績效指標A1.5	描述所訂立的排放量目標及為達到這些目標所採取的步驟	我們的環境

附註：

¹⁰ 參考聯交所發佈的《環境關鍵績效指標匯報指引》及香港機電工程署發佈的《能源消耗指標-運輸類別》作估算。

一般披露及 關鍵績效指標	描述	互相參照／註釋
關鍵績效指標A1.6	描述處理有害及無害廢棄物的方法，及描述所訂立的減廢目標及為達到這些目標所採取的步驟	我們的環境
層面A2：資源使用		
一般披露	有效使用資源(包括能源、水及其他原材料)的政策	我們的環境 水耗在光大控股的業務中對環境的影響並不顯著，因此，我們並沒有制定相關政策。儘管如此，我們致力積極探索各節水方案，以持續提高運營的用水效益。
關鍵績效指標A2.1	按類型劃分的直接及／或間接能源(如電、氣或油)總耗量(以千個千瓦時計算)及密度(如以每產量單位、每項設施計算)	我們的環境、表現數據
關鍵績效指標A2.2	總耗水量及密度(如以每產量單位、每項設施計算)	表現數據
關鍵績效指標A2.3	描述所訂立的能源使用效益目標及為達到這些目標所採取的步驟	我們的環境
關鍵績效指標A2.4	描述求取適用水源上可有任何問題，以及所訂立的用水效益目標及為達到這些目標所採取的步驟	我們的日常辦公室用水由物業管理供應，我們在獲得水源上沒有發現任何問題。我們致力積極探索各節水方案，以持續提高運營的用水效益。
關鍵績效指標A2.5	製成品所用包裝材料的總量(以噸計算)及(如適用)每生產單位估量	我們的日常營運不涉及包裝材料的使用。
層面A3：環境及天然資源		
一般披露	減低發行人對環境及天然資源造成重大影響的政策	我們的日常辦公室業務活動不會對環境及天然資源構成重大影響，因此，我們並沒有制定相關政策。
關鍵績效指標A3.1	描述業務活動對環境及天然資源的重大影響及已採取管理有關影響的行動	我們的日常辦公室業務活動不會對環境及天然資源構成重大影響。

一般披露及 關鍵績效指標	描述	互相參照／註釋
層面A4：氣候變化		
一般披露	識別及應對已經及可能會對發行人產生影響的重大氣候相關事宜的政策	光大控股的環境、社會及管治理念、我們的環境、應對氣候變化。 本集團制定了《責任投資指引》，將氣候變化和ESG因素及考量納入投資決策及實踐中，在為投資者創造穩健回報的同時推動國內綠色發展、助力實現碳達峰和碳中和目標。
關鍵績效指標A4.1	描述已經及可能會對發行人產生影響的重大氣候相關事宜，及應對行動	我們的環境、應對氣候變化
社會範疇		
僱傭及勞工常規		
層面B1：僱傭		
一般披露	有關薪酬及解僱、招聘及晉升、工作時數、假期、平等機會、多元化、反歧視以及其他待遇及福利的： (a) 政策；及 (b) 遵守對發行人有重大影響的相關法律及規例的資料	我們的員工 本集團定期檢閱我們的僱傭標準，確保我們符合香港《僱傭條例》，《中華人民共和國勞動法》及其他相關的法律及規例。
關鍵績效指標B1.1	按性別、僱傭類型、年齡組別及地區劃分的僱員總數	我們的員工、表現數據
關鍵績效指標B1.2	按性別、年齡組別及地區劃分的僱員流失比率	表現數據
層面B2：健康與安全		
一般披露	有關提供安全工作環境及保障僱員避免職業性危害的： (a) 政策；及 (b) 遵守對發行人有重大影響的相關法律及規例的資料	我們的員工 本集團並無有關提供安全工作環境及保障僱員避免職業性危害的相關法律及規例對其構成重大影響。

一般披露及 關鍵績效指標	描述	互相參照／註釋
關鍵績效指標B2.1	過去三年(包括匯報年度)每年因工亡故的人數及比率	過去三年沒有員工因工亡故的個案。
關鍵績效指標B2.2	因工傷損失工作日數	表現數據
關鍵績效指標B2.3	描述所採納的職業健康與安全措施，以及相關執行及監察方法	我們的員工
層面B3：發展及培訓		
一般披露	有關提升僱員履行工作職責的知識及技能的政策。描述培訓活動	我們的員工
關鍵績效指標B3.1	按性別及僱員類別(如中級管理層、核心專業人員等)劃分的受訓僱員百分比	我們的員工、表現數據
關鍵績效指標B3.2	按性別及僱員類別劃分，每名僱員完成受訓的平均時數	我們的員工、表現數據
層面B4：勞工準則		
一般披露	有關防止童工或強制勞工的： (a) 政策；及 (b) 遵守對發行人有重大影響的相關法律及規例的資料	本集團已制定《人權政策》，並將其納入《員工手冊》內。由於本集團的業務並不涉及僱用童工或強制勞工，因此，本集團沒有制定相關政策。然而，我們會在未來探討將相關條文納入《人權政策》內。 本集團並無有關遵守防止童工或強制勞工的相關法律及規例對其構成重大影響的資料。
關鍵績效指標B4.1	描述檢討招聘慣例的措施以避免童工及強制勞工	本集團定期檢閱我們的員工準則，確保我們符合香港《僱傭條例》，《中華人民共和國勞動法》及其他與童工或強制勞工相關的法律及規例。
關鍵績效指標B4.2	描述在發現違規情況時消除有關情況所採取的步驟	本集團絕不允許相關的違規情況發生。違規行為受內部紀律處分或由有關當局處理。

一般披露及 關鍵績效指標	描述	互相參照／註釋
營運慣例		
層面B5：供應鏈管理		
一般披露	管理供應鏈的環境及社會風險政策	光大控股的環境、社會及管治理念、我們的環境
關鍵績效指標B5.1	按地區劃分的供應商數目	光大控股的環境、社會及管治理念、表現數據
關鍵績效指標B5.2	描述有關聘用供應商的慣例，向其執行有關慣例的供應商數目、以及有關慣例的執行及監察方法	光大控股的環境、社會及管治理念、我們的環境、我們的價值鏈
關鍵績效指標B5.3	描述有關識別供應鏈每個環節的環境及社會風險的慣例，以及相關執行及監察方法	光大控股的環境、社會及管治理念、我們的環境、我們的價值鏈
關鍵績效指標B5.4	描述在揀選供應商時促使多用環保產品及服務的慣例，以及相關執行及監察方法	光大控股的環境、社會及管治理念、我們的環境、我們的價值鏈
層面B6：產品責任		
一般披露	有關所提供產品和服務的健康與安全、廣告、標籤及私隱事宜以及補救方法的： (a) 政策；及 (b) 遵守對發行人有重大影響的相關法律及規例的資料	<p>本集團並沒有發現有關所提供服務的健康與安全的重大問題，因此沒有針對性的政策。與廣告、標籤及私隱的相關事宜方面，我們則制定了《機密信息、保密協議管理辦法》，致力保障客戶資產及資料的安全、尊重知識產權、保護所有持份者的利益及符合我們作為香港上市公司及下屬多間受監管公司之法定責任。</p> <p>本集團沒有會對我們所提供產品和服務的健康與安全、廣告、標籤及私隱事宜以及補救方法造成重大影響的相關法律及規例。</p>
關鍵績效指標B6.1	已售或已運送產品總數中因安全與健康理由而須回收的百分比	不適用，本集團並沒有提供任何實體產品。

一般披露及 關鍵績效指標	描述	互相參照／註釋
關鍵績效指標B6.2	接獲關於產品及服務的投訴數目以及應對方法	報告期內沒有接獲任何投訴。
關鍵績效指標B6.3	描述與維護及保障知識產權有關的慣例	我們的《員工手冊》詳列了有關維護及保障知識產權的要求，員工必須確保其履行職務期間所產生的一切知識產權皆沒有侵犯他人的權利。
關鍵績效指標B6.4	描述質量檢定過程及產品回收程序	不適用
關鍵績效指標B6.5	描述消費者資料保障及私隱政策，以及相關執行及監察方法	我們的《機密信息、保密協議管理辦法》列明員工對包括客戶資料及私隱在內的機密資料具保密責任；並詳細說明相關執行及監察方法(如簽訂保密協議的程序及細則等)。

層面B7：反貪污

一般披露	有關防止賄賂、勒索、欺詐及洗黑錢的： (a) 政策；及 (b) 遵守對發行人有重大影響的相關法律及規例的資料	光大控股的環境、社會及管治理念
關鍵績效指標B7.1	於匯報期內對發行人或其僱員提出並已審結的貪污訴訟案件的數目及訴訟結果	本報告期內集團沒有涉及已審結的貪污訴訟案件。
關鍵績效指標B7.2	描述防範措施及舉報程序，以及相關執行及監察方法	詳見「一般披露」及本公司2022年報內的「企業管治報告」。
關鍵績效指標B7.3	描述向董事及員工提供的反貪污培訓	光大控股的環境、社會及管治理念、我們的員工

一般披露及 關鍵績效指標	描述	互相參照／註釋
社區		
層面B8：社區投資		
一般披露	有關以社區參與來了解營運所在社區需要和確保其業務活動會考慮社區利益的政策。	我們的社區
關鍵績效指標B8.1	專注貢獻範疇(如教育、環境事宜、勞工需求、健康、文化、體育)	我們的社區
關鍵績效指標B8.2	在專注範疇所動用資源(如金錢或時間)	我們的社區

GRI 內容索引

使用聲明	中國光大控股有限公司已根據GRI標準就二零二二年一月一日至二零二二年十二月三十一日報告期進行了報告。
所使用的GRI 1	GRI 1：基礎2021
適用的GRI行業準則	不適用

GRI 準則	披露	位置及/或註釋	省略(如有)		
			被省略的要求	原因	說明
一般揭露					
GRI 2：一般揭露2021	2-1 組織詳細資訊	關於本報告 有關所有權的詳情，請參閱本公司2022年年報內的「財務報表附註」章節。	灰色單元格代表不允許披露的原因或GRI行業準則參考編號不適用。		
	2-2 組織永續報導中包含的實體	關於本報告 參閱本公司2022年年報內的「財務報表附註」章節。			
	2-3 報導期間、頻率及聯絡人	關於本報告			
	2-4 資訊重編	沒有就去年報告內容作出重整。			
	2-5 外部保證/確信	我們並沒有外部核實安排。我們會探討在未來的報告使用外部核實的可行性。			
	2-6 活動、價值鏈和其他商業關係	關於本報告、我們的可持續業務、光大控股的環境、社會及管治理念 有關本公司規模的詳情，請參閱本公司2022年年報。			
	2-7 員工	我們的員工、表現數據 數據為報告期間結束日當天的數值，員工人數在此報告期間與上一個報告期比較均沒有顯著波動。			

GRI 準則	披露	位置及／或註釋	省略(如有)		
			被省略的要求	原因	說明
	2-8 非員工的工作者	我們的員工、表現數據 最常見的工作者類型為派遣人員，並透過第三方聘用。 數據為報告期間結束日當天的數值，非員工的工作者人數在此報告期間與上一個報告期比較均沒有顯著波動。			
	2-9 治理結構及組成	參閱本公司2022年年報內的「企業管治報告」及「董事會報告」章節。			
	2-10 最高治理單位的提名與遴選	參閱本公司2022年年報內的「企業管治報告」及「董事會報告」章節。			
	2-11 最高治理單位的主席	參閱本公司2022年年報內的「企業管治報告」章節。			
	2-12 最高治理單位於監督衝擊管理的角色	參閱本公司2022年年報內的「企業管治報告」章節。			
	2-13 衝擊管理的負責人	參閱本公司2022年年報內的「企業管治報告」章節。			
	2-14 最高治理單位於永續報導的角色	關於本報告			
	2-15 利益衝突	參閱本公司2022年年報內的「董事會報告」章節。			
	2-16 溝通關鍵重大事件	參閱本公司2022年年報內的「企業管治報告」章節。			
	2-17 最高管治機構的共同知識	參閱本公司2022年年報內的「企業管治報告」章節。			

環境、社會及管治報告 | 續

GRI 準則	披露	位置及/或註釋	省略(如有)		
			被省略的要求	原因	說明
	2-18 最高治理單位的 績效評估	參閱本公司2022年年報內的「企業管治報告」章節。			
	2-19 薪酬政策	參閱本公司2022年年報內的「企業管治報告」章節。			
	2-20 薪酬決定流程	參閱本公司2022年年報內的「企業管治報告」章節。			
	2-21 年度總薪酬比率		2-21a 2-21-b 2-21-c	保密規定限制	根據薪酬保密有關要求，本公司目前僅根據聯交所《上市規則》以及財政部工資總額管理有關要求對外披露薪酬相關信息。
	2-22 永續發展策略的聲明	參閱本公司2022年年報內的「主席報告書」章節。			
	2-23 政策承諾	光大控股的環境、社會及管治理念			
	2-24 納入政策承諾	光大控股的環境、社會及管治理念、我們的員工			
	2-25 補救負面衝擊的程序	光大控股的環境、社會及管治理念			
	2-26 尋求建議和提出疑慮的機制	光大控股的環境、社會及管治理念			
	2-27 法規遵循	於報告期內，本集團並沒有違反任何法規。			
	2-28 公協會的會員資格	主要嘉許、獎項及會籍			
	2-29 利害關係人議合方針	重要性分析和持份者參與			
	2-30 團體協約	本集團現時沒有員工受集體談判合約保障。			

GRI 準則	披露	位置及／或註釋	省略(如有)		
			被省略的要求	原因	說明
重大主題					
GRI 3：重大主題2021	3-1 決定重大主題的流程	重要性分析和持份者參與	灰色單元格代表不允許披露的原因或GRI行業準則參考編號不適用。		
	3-2 重大主題列表	重要性分析和持份者參與			
顯著的間接經濟衝擊					
GRI 3：重大主題2021	3-3 重大主題管理	重要性分析和持份者參與			
GRI 203：間接經濟衝擊2016	203-1 顯著的間接經濟衝擊	本集團並未識別到營運中可能對於持份者和經濟產生的顯著間接經濟衝擊。			
採購實務					
GRI 3：重大主題2021	3-3 重大主題管理	重要性分析和持份者參與			
GRI 204：採購實務2016	204-1 來自當地供應商的採購支出比例	光大控股的環境、社會及管治理念			
反貪腐					
GRI 3：重大主題2021	3-3 重大主題管理	重要性分析和持份者參與			
GRI 205：反貪腐2016	205-1 已進行貪腐風險評估的營運據點	<p>參閱本公司2022年年報</p> <p>光大控股的環境、社會及管治理念</p> <p>光大控股已於所有營運據點進行貪腐相關風險評估，並已落實《反洗錢和反恐融資政策》和《防止賄賂和腐敗政策》，沒有重大的貪腐風險。</p>			

GRI 準則	披露	位置及/或註釋	省略(如有)		
			被省略的要求	原因	說明
	<p>205-2 有關反貪腐政策和程序的溝通及訓練</p> <p>205-3 已確認的貪腐事件及採取的行動</p>	<p>參閱本公司2022年年報</p> <p>光大控股的環境、社會及管治理念、表現數據</p> <p>已接受反貪腐培訓的員工數據： 於二零二二年，本公司全體員工及董事會成員接受了反貪腐培訓，並已對反貪腐政策和程序進行溝通。</p> <p>於二零二二年，並沒有已確認的貪腐事件。</p>			
能源					
GRI 3：重大主題2021	3-3 重大主題管理	重要性分析和持份者參與、我們的環境、應對氣候變化			
GRI 302：能源2016	302-1 組織內部的能源消耗量	我們的環境、表現數據			
	302-2 組織外部的能源消耗量	我們的環境、表現數據			
	302-3 能源密集度	我們的環境、表現數據			
	302-4 減少能源消耗	我們的環境			
	302-5 降低產品和服務的能源需求	我們的環境			

GRI 準則	披露	位置及／或註釋	省略(如有)		
			被省略的要求	原因	說明
排放					
GRI 3：重大 主題2021	3-3 重大主題管理	重要性分析和持份者參與、我們的環境、表現數據			
GRI 305：排 放2016	305-1 直接(範疇一)溫室氣體 排放	我們的環境、表現數據			
	305-2 能源間接(範疇二)溫室 氣體排放	我們的環境、表現數據			
	305-3 其它間接(範疇三)溫室 氣體排放	我們的環境、表現數據			
	305-4 溫室氣體排放強度	我們的環境、表現數據			
	305-5 溫室氣體排放減量	我們的環境			
	305-6 臭氧層破壞物質(ODS) 的排放	沒有相關排放。			
	305-7 氮氧化物(NO _x)、硫氧化 物(SO _x)，及其它顯著的 氣體排放	《環境、社會及管治報告指引》內容索引			

GRI 準則	披露	位置及/或註釋	省略(如有)		
			被省略的要求	原因	說明
勞僱關係					
GRI 3：重大主題2021	3-3 重大主題管理	重要性分析和持份者參與			
401-1：新進員工和離職員工	401-1 新進員工和離職員工	我們的員工、表現數據			
	401-2 提供給全職員工(不包含臨時或兼職員工)的福利	我們的員工			
	401-3 育嬰假	表現數據			
職業安全衛生					
GRI 3：重大主題2021	3-3 重大主題管理	重要性分析和持份者參與、我們的員工			
GRI 403：職業安全衛生2018	403-1 職業安全衛生管理系統	我們的員工			
	403-2 危害辨識、風險評估及事故調查	我們的員工			
	403-3 職業健康服務	我們的員工			
	403-4 有關職業安全衛生之工作者參與、諮詢與溝通	我們的員工			
	403-5 有關職業安全衛生之工作者訓練	我們的員工			
	403-6 工作者健康促進	我們的員工			

GRI 準則	披露	位置及／或註釋	省略(如有)		
			被省略的要求	原因	說明
	403-7 預防和減緩與業務關係 直接相關聯之職業安全 衛生的衝擊	我們的員工			
	403-8 職業安全衛生管理系統 所涵蓋之工作者	我們的員工			
	403-9 職業傷害	我們的員工、表現數據			
	403-10 職業病	我們的員工、表現數據			
訓練與教育					
GRI 3：重大 主題2021	3-3 重大主題管理	重要性分析和持份者參與、我們的員工			
GRI 404： 訓練與教育 2016	404-1 每名員工每年接受培訓 的平均小時數	我們的員工、表現數據			
	404-2 提升員工職能及過渡協 助方案	我們的員工			
	404-3 定期接受績效及職業發 展檢核的員工百分比	我們的員工、表現數據			

GRI 準則	披露	位置及/或註釋	省略(如有)		
			被省略的要求	原因	說明
員工多元化與平等機會					
GRI 3：重大主題2021	3-3 重大主題管理	重要性分析和持份者參與、我們的員工			
GRI 405：員工多元化與平等機會2016	405-1 治理單位與員工的多元化	我們的員工、表現數據 董事會多元化數據： 按性別分類： 男性 – 88.9% 女性 – 11.1% 按年齡分類： 30-50歲 – 44.4% 50歲以上 – 55.6%			
	405-2 女性對男性基本薪資與薪酬的比率		405-2	保密規定限制	根據薪酬保密有關要求，本公司目前僅根據聯交所《上市規則》以及財政部工資總額管理有關要求對外披露薪酬相關信息。
客戶隱私					
GRI 3：重大主題2021	3-3 重大主題管理	重要性分析和持份者參與			
GRI 418：客戶隱私2016	418-1 經證實侵犯客戶隱私或遺失客戶資料的投訴	光大控股的環境、社會及管治理念			

中國光大控股有限公司

香港夏愨道16號遠東金融中心46樓
電話：(852) 2528 9882 傳真：(852) 2529 0177

www.everbright.com