



**綠科科技**  
Greentech

**2022**

環境、社會及  
管治報告

**Greentech Technology International Limited**  
綠科科技國際有限公司

(於開曼群島註冊成立的有限公司)  
(股份代號：00195)

# 目錄

2	1. 關於本報告
2	1.1 緒言
2	1.2 範圍及報告邊界
2	1.3 報告指引
3	1.4 報告原則
3	1.5 報告框架
4	1.6 數據收集
4	1.7 報告的可用性
4	1.8 聯絡資料
4	2. 環境、社會及管治董事會聲明
6	3. 本集團的環境、社會及管治方法
6	3.1 環境、社會及管治策略及管理
7	3.2 環境、社會及管治委員會
8	3.3 持份者參與
10	3.4 重要性評估
12	3.5 本集團的業績亮點
13	3.6 我們對解決環境、社會及管治問題的承諾
14	4. 本集團員工
14	4.1 員工福祉
14	4.2 職業安全與健康（「職業安全與健康」）
17	4.3 人才吸引及挽留
18	4.4 人才發展
20	4.5 本集團的員工
22	4.6 勞工準則
22	4.7 企業文化
23	5. 保護我們的環境
23	5.1 氣候變化應對管理
24	5.2 緩解氣候變化
28	5.3 企業環境政策
29	5.4 優化節能
30	5.5 廢氣及溫室氣體排放
31	5.6 廢棄物管理
34	5.7 資源使用
35	6. 營運責任
35	6.1 鼓勵創新
35	6.2 供應鏈管理
37	6.3 產品責任
37	6.4 私隱保護
38	6.5 反貪污
38	6.6 舉報
38	6.7 知識產權
39	6.8 客戶滿意度
39	7. 貢獻社區
39	7.1 社區發展
40	7.2 參與當地社區
41	7.3 持續支持教育及當地文化
42	8. 聯交所環境、社會及管治報告指引內容索引

# 環境、社會及管治報告

## 1. 關於本報告

### 1.1 緒言

綠科科技國際有限公司及其合資公司(統稱「**本集團**」)欣然提呈本集團的環境、社會及管治報告(「**環境、社會及管治報告**」)。報告涉及本集團的環境及社會影響、政策及倡議,以表明本集團的長期承諾,即確保本集團各個層面的活動在經濟、社會及環境方面可持續發展。本集團企業管治及財務表現的其他資料,可於本集團截至二零二二年十二月三十一日止年度之年報查閱。

本公司董事(「**董事**」)會(「**董事會**」)承認其有責任確保本可持續發展報告的完整性。據其所知,本報告遵循重要性、量化及一致性的原則,以均衡的方式呈現本集團的環境、社會及管治績效。

### 1.2 範圍及報告邊界

環境、社會及管治報告範疇涵蓋本集團於二零二二年一月一日至二零二二年十二月三十一日止期間(「**報告期**」)的主要經營活動的環境及社會表現。通過在澳洲塔斯曼尼亞的一家合資公司,我們的主要業務包括錫產品的開採及銷售。

本集團試圖就報告涵蓋其整體架構的環境、社會及管治層面設立一致邊界,故就合約責任而言,環境、社會及管治報告的報告邊界乃根據本集團擁有控制權且由本集團管理的所有業務及實體的標準設立。因此,本集團不會報告其架構之外且其於當中並無擁有資產、無直接聘用或僱用員工,亦無根據合約責任運營有關資產的實體。此外,本集團亦不會報告於報告期內售出或購入的實體。

本報告的部分內容或會回顧本集團過往數年的表現,從而以可比方式提供更多資料。報告範圍包括澳洲及香港的營運實體。

### 1.3 報告指引

為遵守香港聯合交易所有限公司(「**聯交所**」)證券上市規則(「**上市規則**」)附錄27環境、社會及管治報告指引(「**環境、社會及管治報告指引**」)所載的規定,本集團遵守環境、社會及管治報告指引所載的強制披露規定及「不遵守就解釋」條文。此外,我們於報告過程中亦參考了可持續發展會計準則委員會等主要報告框架以及Sustainalytics、MSCI及ISS等全球環境、社會及管治評級機構發佈的出版物,以確保我們的行動符合公認標準。



## 環境、社會及管治報告(續)

### 1.4 報告原則

以下報告原則是環境、社會及管治報告編製的基礎，告知報告的內容以及資料的呈現方式。我們在編製環境、社會及管治報告時遵循該等報告原則：

<b>重要性</b>	環境、社會及管治報告涵蓋對不同持份者足夠重要及重大的重大環境、社會及管治因素。為界定什麼與本集團業務可持續發展相關並屬重大，本集團明白，主要是了解什麼是持份者最為關切的事宜。本集團董事及高級管理層主要負責根據持份者的反饋識別關鍵環境、社會及管治因素。
<b>量化</b>	本報告中提供的數據已經過審查。表現匯總表載於相關章節中。有關排放及能源消耗報告的標準、方法、假設及／或計算工具以及轉換因子來源的資料主要參考環境、社會及管治報告指引。
<b>均衡</b>	本集團表現的積極及消極方面均以透明的方式呈列。
<b>一致性</b>	方法及關鍵績效指標以一致的方式使用及計算。如一致性方面發生可能影響有意義比較的任何變動，本集團將作出披露。

### 1.5 報告框架

參考環境、社會及管治報告指引及本集團的業務營運，本集團的環境、社會及管治報告將與本集團相關並屬重大的相關層面及KPI分為四個主題領域呈列，即本集團員工、保護環境、營運責任及貢獻社區。

此外，遵照環境、社會及管治報告指引編製的完整索引亦可於本報告的最後部分查閱。除本集團認為不適用於其業務的條文(解釋已於該索引最右一欄目列出)外，本報告已遵守環境、社會及管治報告指引所載的所有「不遵守就解釋」條文。

## 環境、社會及管治報告 (續)

### 1.6 數據收集

本報告所載數據摘錄自本集團的內部管理體系及統計數據，以及過往數年收集的部分數據。除另有說明外，本報告將港元用作功能貨幣。

### 1.7 報告的可用性

除載入本集團的年度報告外，本報告的電子版本亦可從<http://www.green-technology.com.hk>獲取。

### 1.8 聯絡資料

本集團歡迎持份者對本環境、社會及管治報告或對本集團的可持續發展表現提出各種意見及建議。意見或看法可發送[ir@green-technology.com.hk](mailto:ir@green-technology.com.hk)。

## 2. 環境、社會及管治董事會聲明

成功不僅僅是交出強勁的財務業績，本集團作為大社區的一部分，致力於投入我們的資源及我們的最大努力來建立適合未來的可持續發展業務，為各個方面的所有持份者建設一個更美好的世界，並為我們的員工在其生活和職業道路上做更多的事情。董事會（「**董事會**」）就本集團的環境、社會及管治政策發表以下聲明。

### 應對氣候變化

本集團長期以來一直在努力解決與「綠色」或可持續發展議程相關的問題，而環境、社會及管治現在將所有這些主題整合到一個全面的框架中，可以幫助本集團成功地駕馭及平衡對地球、人類及利潤的裨益。我們致力在我們的業務中採用可持續實踐、識別及評估與氣候變化相關的財務及其他風險以及將低碳解決方案整合至我們的運營中，從而保護及維護我們的星球。

### 健康與福祉

本集團決心與員工一起保持穩健的業務表現及增長，以維護公開、公平、公正及合理的人力資源政策。本集團致力於通過健康、舒適及安全的工作環境來支持員工的健康與福祉，從而採取全面的健康與福祉方法。

## 環境、社會及管治報告 (續)

### 強有力的管治

一個健全的環境、社會及管治管理體系需要一個有效的管治結構，包括決策層及執行層的成員。本集團的環境、社會及管治委員會由董事會級委員會成員組成，代表了董事會長期上加強本集團環境、社會及管治管理的進一步決心及行動。董事會全面負責界定本集團的環境、社會及管治策略及方法、監督、管理及評估本集團的環境、社會及管治表現。董事會及高級管理層對本集團的環境、社會及管治績效負責。

### 社區參與

本集團鼓勵通過志願服務及慈善事業回饋及提升社區。本集團員工向各社會組織貢獻其時間及才能。此外，本集團的許多高級職員通過服務非營利組織來發揮領導作用。

### 創新驅動

本集團致力於以無與倫比的創新能力來實現長期可持續發展，提供一系列創新及實用的應用程式，從而幫助以更環保、更智能的方式管理能源使用。關於本集團的業務經營，本集團將繼續更換及提高技術水平及流程，以使本集團的業務能夠獲得更好的業績，利用創新來幫助本集團的員工作出更好的決策。

### 多元化的員工隊伍

本集團重視經驗及背景的多樣性，並積極尋求內部晉升以打造多元化的員工隊伍。

於應對採礦業帶來的直接挑戰時，例如地緣政治、氣候變化、成本及生產力、供應鏈中斷、勞動力、數字及創新以及新的商業模式，對我們而言，環境、社會及管治是創造長期價值、建立信任及可持續增長的最重要機會之一。我們需要與我們的持份者接觸，並開始將我們眼前的挑戰納入我們環境、社會及管治戰略的核心。

## 環境、社會及管治報告(續)

### 3. 本集團的環境、社會及管治方法

#### 3.1 環境、社會及管治策略及管理

我們方法的核心是承諾為我們的投資者創造價值，保護我們員工的健康和安全，為我們的社區賦能，保護我們經營所在的環境，以支持行業要求及框架。本集團借鑒國內外政策及環境、社會及管治標準，對重大環境、社會及管治議題進行識別、評估及分析。我們每年收集持份者的意見，並使用結果按重要性對問題進行排序。然後，我們確定要在報告中披露的問題，並將其提交予董事會審查及驗證。

本集團持續優化環境、社會及管治管理及運行機制，將環境、社會及管治要素進一步融入企業管治、風險管理及經營戰略，積極識別及監督對經營業績有重大影響的環境、社會及管治風險及機遇。我們的最終目標是將環境、社會及管治價值觀整合至我們價值鏈的每個階段，如下所示。

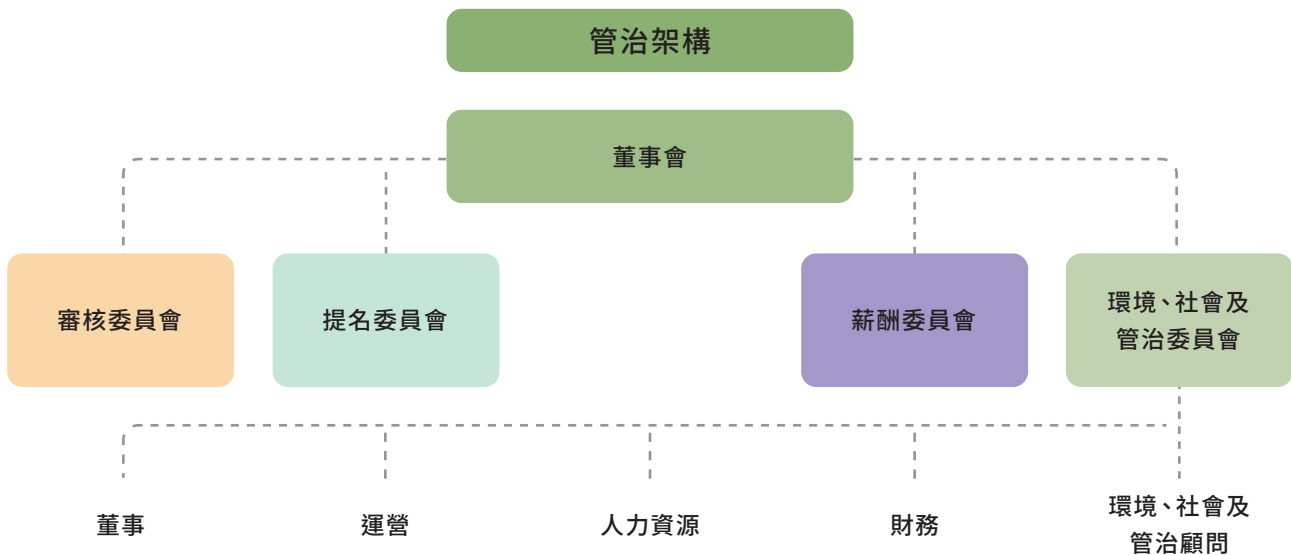


## 環境、社會及管治報告(續)

### 3.2 環境、社會及管治委員會

為應對環境、社會及管治管理問題，本集團在現有審核、薪酬及提名委員會的基礎上成立了環境、社會及管治委員會。環境、社會及管治委員會由一名董事、運營、財務及人力資源三個部門負責人以及一名環境、社會及管治顧問組成。環境、社會及管治委員會獲授權定期檢討及監察本集團的環境、社會及管治政策、表現以及環境、社會及管治相關目的及目標的進度，識別環境、社會及管治方面的風險及機遇，確保本集團遵守相關法律及監管要求，監控及應對新出現的環境、社會及管治問題並向董事會提出建議，以改善本集團的環境、社會及管治表現。

於報告期內，環境、社會及管治委員會組織會議檢討本集團的環境、社會及管治政策，包括評估現有環境、社會及管治舉措的有效性及環境、社會及管治績效進展，就可持續發展策略及管理方法、減少碳足跡、員工專業發展及社區參與向董事會提供建議。

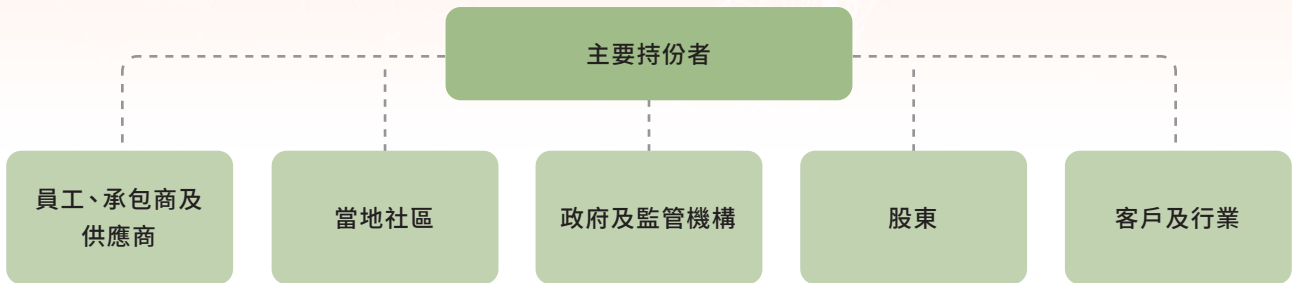




## 環境、社會及管治報告(續)

### 3.3 持份者參與

本集團廣泛的持份者反映了我們運營、活動及行業的多樣性。我們的目標是讓受影響的持份者參與決策並了解其觀點。



持份者參與是當今本集團了解不同持份者對本集團環境、社會及管治管理進展的意見及建議的重要途徑，作為實現本集團可持續發展規劃及履行社會責任的基礎。



為實現這一目標，本集團於報告期內開展了持份者參與活動，讓可能影響本集團決策的持份者、可能受本集團決策影響或可能影響本集團決策執行的人士參與其中。本集團制定了一種方法來識別持份者群體關注的廣泛主題，並使用重要性矩陣來評估本集團的持份者在參與過程中識別的重要主題。持份者參與後制定經營策略，使本集團各業務部門均能聽到其意見及聲音，並及時作出回應。下表概述持份者群體、相關主題及溝通渠道。

## 環境、社會及管治報告(續)

表3-1：持份者及溝通渠道

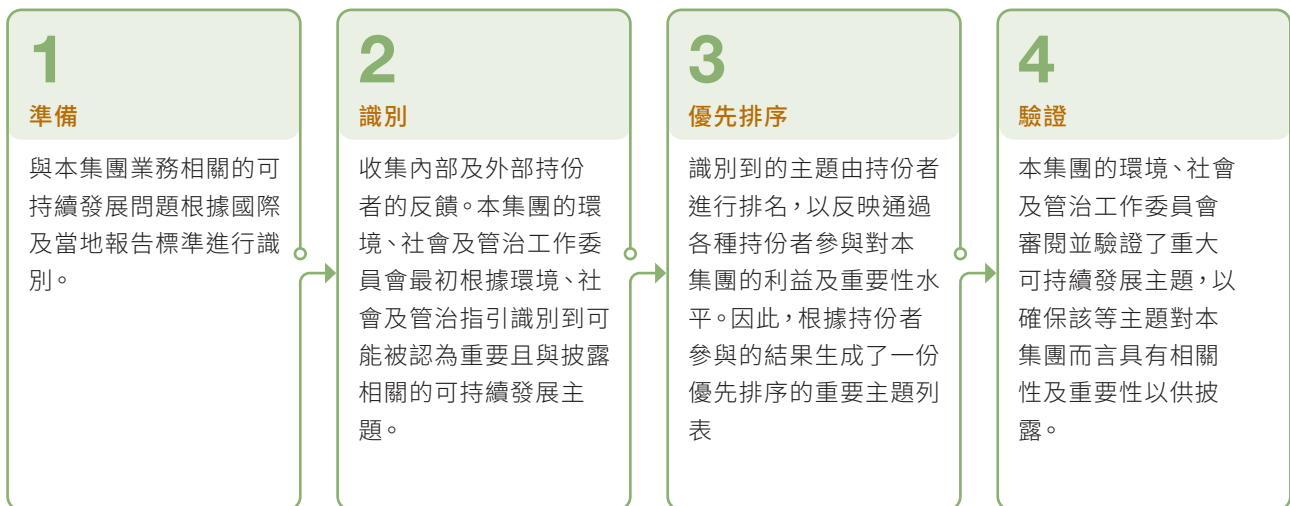
持份者群組	關鍵問題	參與渠道
<p>客戶</p> 	<ul style="list-style-type: none"> <li>• 客戶資料及私隱</li> <li>• 嚴格按照合約保密規定執行私隱保護</li> </ul>	<ul style="list-style-type: none"> <li>• 客服熱線及郵箱</li> <li>• 客戶滿意度調查</li> <li>• 社交媒體平台</li> </ul>
<p>僱員</p> 	<ul style="list-style-type: none"> <li>• 安全健康的工作場所</li> <li>• 職業發展</li> <li>• 培訓及教育</li> <li>• 薪酬福利</li> <li>• 文化</li> <li>• 多元化與包容性</li> </ul>	<ul style="list-style-type: none"> <li>• 調查及焦點小組</li> <li>• 內聯網及內部出版物</li> <li>• 內部溝通及培訓</li> </ul>
<p>股東</p> 	<ul style="list-style-type: none"> <li>• 企業管治及風險管理</li> <li>• 增長及財務可持續性</li> <li>• 透明及合乎道德的業務</li> <li>• 符合適用法律法規的運營</li> <li>• 董事會的環境、社會及管治治理</li> </ul>	<ul style="list-style-type: none"> <li>• 年度報告及中期報告</li> <li>• 環境、社會及管治報告</li> <li>• 定期業務回顧會議</li> <li>• 股東大會</li> </ul>
<p>供應商及承包商</p> 	<ul style="list-style-type: none"> <li>• 產品或服務的質量</li> <li>• 商業模式的可持續性</li> <li>• 符合適用法律法規的運營</li> <li>• 人權(負責任的供應鏈)</li> </ul>	<ul style="list-style-type: none"> <li>• 定期業務回顧會議</li> <li>• 運營會議</li> <li>• 反貪污教育</li> </ul>

## 環境、社會及管治報告(續)

持份者群組	關鍵問題	參與渠道
<p><b>當地社區</b></p> 	<ul style="list-style-type: none"> <li>• 當地環境保護</li> <li>• 當地社區活動參與</li> <li>• 符合適用法律法規的運營</li> <li>• 職業發展</li> <li>• 文化遺產</li> </ul>	<ul style="list-style-type: none"> <li>• 社區投資計劃</li> <li>• 社交媒體平台</li> <li>• 新聞稿</li> </ul>
<p><b>政府、監管機構及行業協會</b></p> 	<ul style="list-style-type: none"> <li>• 氣候變化</li> <li>• 符合法律法規的運營</li> <li>• 安全及環境保護，包括尾礦、生物多樣性及水資源管理</li> <li>• 社區援助</li> </ul>	<ul style="list-style-type: none"> <li>• 論壇及會議</li> <li>• 監管工作組及委員會</li> <li>• 論壇及會議</li> </ul>

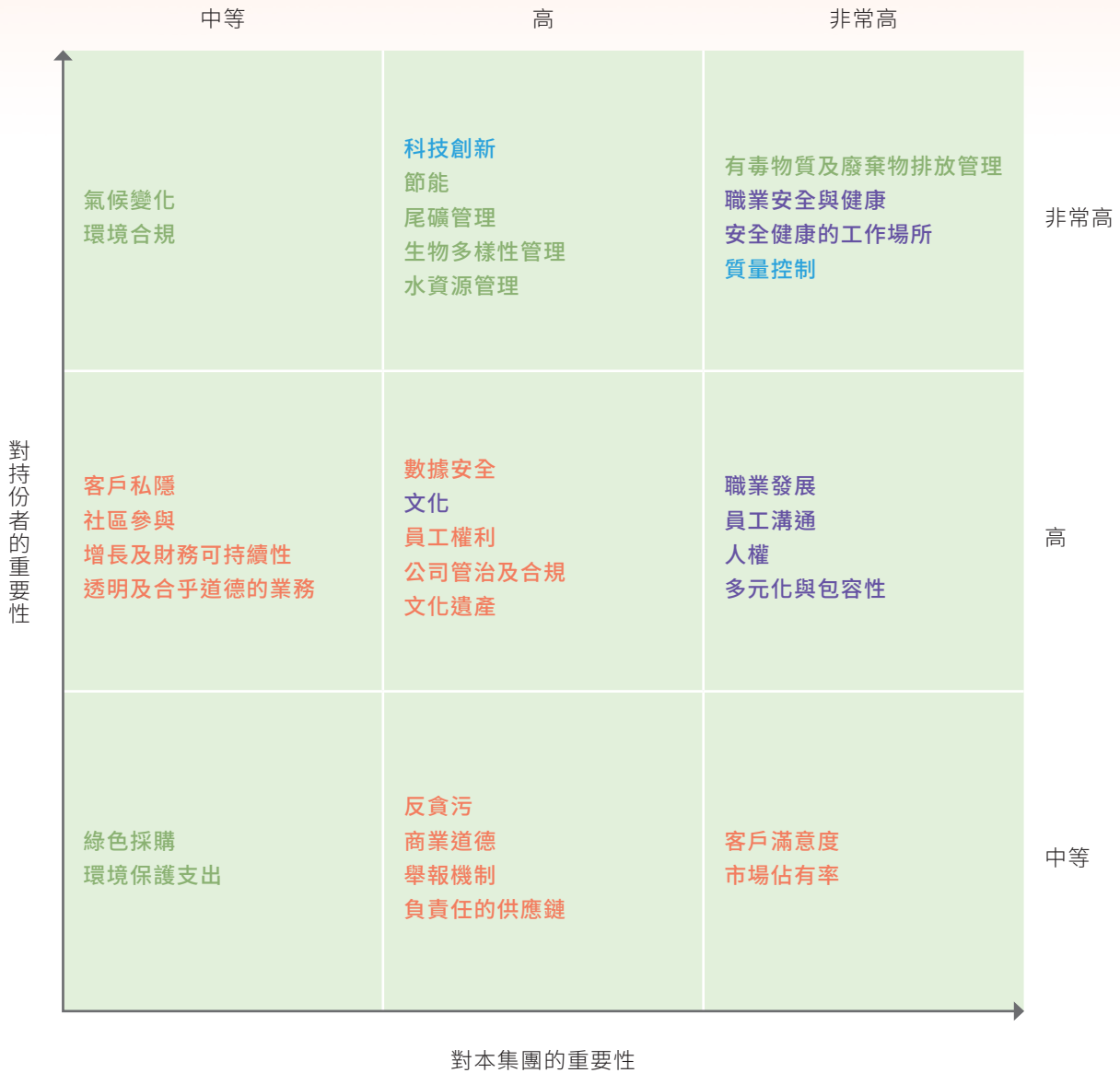
### 3.4 重要性評估

與本集團及其持份者相關的環境、社會及管治問題通過重要性評估來識別，這是制定可持續發展戰略的關鍵步驟。當一個問題可能對本集團的長期商業及運營可行性以及將可持續發展議程納入其業務發展策略產生重大影響時，該問題被視為「重要」。重要性評估是一個識別、優先排序、驗證及審閱四個步驟的過程，概述如下。



## 環境、社會及管治報告 (續)

基於持份者參與活動、商業知識及管理層審閱，本集團在自身業務及日常運營的背景下確定了受以下重要性矩陣形式概述的主題影響最大的重要主題及持份者群體。重要性矩陣通常表明，提出的所有問題對主要及次要持份者均屬重要，儘管對持份者及本集團的重要性程度不同。



關鍵： ● 創新科技      ● 本集團員工      ● 環境      ● 做一個有良心的公司



## 環境、社會及管治報告 (續)

### 3.5 本集團的業績亮點



#### 環境



總能耗：138,230,169千瓦時  
溫室氣體排放總量：25,329噸  
總用水量：2,376,234立方米

從尾礦壩啟用新的傾析回收系統，以重複使用尾礦儲存設施（「尾礦儲存設施」）用水並減少對淡水的依賴。

委託了一個新的漿料廠，利用尾礦填充地下空隙，減少了需要儲存在地面上的體積。

完成場址尾礦儲存設施監測系統升級規劃設計，實現尾礦儲存設施實時在線瞬時監測。

開始建設新的水處理廠，收集所有主要現場水流並在重新使用或排放至尾礦儲存設施之前處理水。



#### 員工與福祉



啟用了新的通風系統，改善了所有井下人員的工作條件



5,240個受訓時數



因工傷損失兩個工作日  
零宗與工作相關的  
傷亡事故

## 環境、社會及管治報告 (續)

 <p>社區</p>	 <p>我們支持Zeehan Catholic Church、West Coast Heritage Centre、Rosebery District High School等。</p>	 <p>社區捐款28,855澳元</p>
 <p>管治</p>	 <p>零服務召回及零客戶投訴 持份者投訴零個案</p>	

### 3.6 我們對解決環境、社會及管治問題的承諾

從地球上提取寶貴的資源總是會對周圍環境造成一定程度的破壞，而使用工業機械通常會涉及安全隱患、減少危害及處理廢物。採礦業仍然是世界上排放最密集的行業之一，須對一部分的世界溫室氣體（「GHG」）排放負責。

本集團意識到，消費者對該等事宜的敏感性逐步提升，而這已開始影響普通消費者的購買決策。客戶以前很少會質疑產品的生產方式或材料，但現在期望企業清楚說明產品的來源，以及環境、社會及管治政策對品牌商的工藝選擇、材料及人力資源配置的影響。消費者心態的變化正在逐步改變購買決策。

為實現減排目標，本集團必須找到可靠、複雜的方法來準確測量及報告本集團當前的排放量，以及測試、試行及隨後實施改進解決方案。本集團致力於灌輸資源節約意識，將低碳理念及環境保護深深地灌輸到每位僱員的工作及生活中。儘管變革始終存在困難並需要審慎管理，惟本集團堅信，本集團對環境保護的承諾將成為本集團競爭力的一部分，引領本集團在未來取得更大的成功，並履行本集團於所屬社區的成員責任。

## 環境、社會及管治報告 (續)

### 4. 本集團員工

#### 4.1 員工福祉

二零二零年初爆發的COVID-19疫情給世界帶來了巨大的挑戰，導致所有地區均採取了前所未有的公共衛生措施並造成了大規模業務中斷，且中斷程度為本集團前所未見。

利用我們的知識、經驗及優勢，我們繼續確保我們的員工及供應商的安全及福祉，並支持我們的持份者及社區戰勝COVID-19疫情。報告期內，本集團積極響應各級政府的號召，採取了嚴格的防疫措施，提高了工作場所的衛生標準，與社區一起抗擊COVID-19的傳播並為我們的員工提供安全和健康的工作環境。我們將繼續監控及評估情況，讓所有員工隨時了解情況。

#### 4.2 職業安全與健康 (「職業安全與健康」)

我們致力於為我們的員工、承包商及分包工人維護一個零傷害的工作場所，並降低我們運營中的職業安全與健康 (「**職業安全與健康**」) 風險。下面重點介紹本集團的職業安全與健康政策的目標。

- 為全部員工追求健康、舒適、安全的工作場所；
- 為職業安全與健康管理體系提供適當的資源及領導；
- 職業安全與健康管理系統旨在識別、防止及管理整個工作場所的風險及危害，以及在事故或人身傷害方面的後續行動；
- 絕不容許事故及工傷發生；
- 在員工中推廣安全文化；
- 與持份者溝通本集團的健康及安全表現，並在適用的情況下尋求彼等的參與；
- 定期審查各種職業安全與健康措施的績效，以保持其有效性及可靠性；及
- 遵守與職業安全與健康有關的適用法律及規例。

## 環境、社會及管治報告 (續)

為達到職業安全與健康政策的目標，本集團採取了以下措施。

- 制定應急計劃、風險評估及事故調查機制，以確保符合職業安全與健康的法律規定；
- 舉辦消防演習及模擬緊急疏散，以提高員工的防火意識，使員工掌握遇有緊急情況時的適當知識及技能；
- 指派能勝任及能幹的職員處理與職業安全與健康有關的具重大危險或影響的工程；
- 為新員工組織入職培訓及安全培訓計劃，以便彼等盡快熟悉本集團有關健康及安全事宜的公司政策；
- 指派註冊安全主任及安全督導員定期檢查工作環境及僱員設施，確保落實安全預防措施；
- 根據僱員角色及職責向彼等提供職業安全與健康培訓課程，以確保對工作危險有所認知及遵守職業安全與健康方面的安全慣例；
- 向新入職員工提供職業培訓及相關職業安全、健康註冊及應急計劃的工具箱會議；
- 向現有員工提供工作相關培訓，以鞏固彼等的專業知識及於日常操作及安全方面的技能；
- 培訓課程及措施由安全主任審查，並定期向管理層匯報；
- 鼓勵承包商或分包商於工作時在切實可行的情況下協助實施有關職業安全與健康的政策、程序及常規；
- 每個站點均有一個訓練有素的事件管理團隊，負責處理緊急情況及支持恢復工作所需的決策及行動；及
- 禁止在工作場所吸煙、酗酒及濫用藥物。



## 環境、社會及管治報告(續)

在本集團的礦場，本集團不斷進行風險評估，以識別、分析、評估及控制與本集團運營相關的任何潛在風險。為減輕本集團僱員面臨各種危害的影響，例如暴露於大氣污染物及輻射、噪音、熱壓力、人體工學危害及精神衛生危害，並維持健康，本集團特別採取了以下措施：

- 必須使用個人防護裝備；
- 我們鼓勵在適當的情況下使用呼吸防護設備；
- 本集團定期對尾礦儲存設施及加工設施進行安全檢查；
- 報告期內啟用的新地下通風系統；
- 我們實施內部尾礦儲存設施監控計劃，包括每日、每週、每兩週、每月及每季度目視檢查以及儀器監視監控及警報系統，以減輕及有效消除災難性尾礦儲存設施故障；
- 本集團定期組織培訓及評估計劃，為僱員安康設想；
- 職業安全與健康審核乃按預定基準進行，以檢討實施職業安全與健康管理系統的有效性；及
- 本集團致力確保所有承包商與本集團的職業安全與健康標準及職業安全與健康管理系統一致，倘識別不合規或不法行為而有必要採取糾正行動，本集團在規定時限內向承包商提供糾正行動計劃。職業安全與健康審核結果為本集團評估與承包商重續合約的重要因素。

於報告期內，本集團遵守業務所在地區有關提供安全工作環境及讓員工免受職業危害的適用法律及規例，確保於健康、衛生、通風、氣體安全、建築物結構及逃生方法方面，僱員均在安全環境中工作。本集團並無錄得任何導致死亡或嚴重身體損傷的事故，亦無識別任何嚴重違反有關僱員健康與安全的法律及規例的事宜。下表為與工作相關的傷亡概要。

## 環境、社會及管治報告 (續)

表4-1：健康及安全統計數據

	二零二二年 財政年度總數	二零二二年 財政年度頻率
與工作相關的傷亡數字	0	0
工傷損失天數	2	1.8
受限制工傷	3	2.8
工傷事故治療	2	1.8
總可記錄工傷事故率	不適用	6.3

### 4.3 人才吸引及挽留

與合適的人一起建設本集團對我們的業務發展及連續性至關重要。我們渴望僱用一個多元化的團隊，協同工作，並在我們的員工中培養持續學習的文化，使彼等成為行業領先的專業人士。

本集團一貫奉行公開、公平、公正、合理的人力資源政策。本集團已制定關於平等機會、多元化及反歧視的招聘政策。本著多元化可為業務帶來新的想法、動力及挑戰的理念，本集團鼓勵員工之間的差異及獨特個性。本集團反對針對性別、年齡、家庭狀況、性取向、殘疾、種族及宗教的所有形式的歧視。本集團的僱傭政策鼓勵僱用有身體或精神殘疾的人才。本集團致力支援員工，維持體貼員工家庭生活的工作環境，因為本集團尊重他們在家庭中的角色及責任。本集團努力確保員工及業務合作夥伴遵守法律及規例，遵守合乎道德的商業慣例，並尊重僱傭的平等機會。本集團招聘新員工，並為他們提供所需的技能，以便與本集團一起發展長期有回報的事業。

於報告期內，本集團嚴格遵守適用的法律及規例，並遵守本集團的僱傭政策，包括招聘及晉升、薪酬及解僱、工作時間、休息時間、平等機會、多樣化、反歧視及其他津貼及福利，通過提供有競爭力的薪酬待遇（包括內部晉升機會及與表現掛鈎的獎金），從而招聘及挽留有經驗的員工。

## 環境、社會及管治報告(續)

為吸引及留住本集團的僱員(為本集團最寶貴的資產)，本集團向僱員提供有競爭力的工資、醫療保險、殘疾及傷殘保險、產假及其他補償。本集團根據員工的職責、工作經驗及現行市場慣例釐定應付予員工的薪酬。除基本薪酬外，可參考本集團及個別僱員的表現向合資格僱員授出購股權。

本集團為我們的員工提供創新及創造力的機會，並鼓勵我們的員工通過發揮其創造性思維成為變革者，為彼等提供實現想法的渠道。我們將繼續為我們的員工提供必要的專業知識，以創新及商業化其想法，為本集團的可持續發展作出進一步的貢獻。

### 4.4 人才發展

本集團認為透過發展及培訓培養人才乃本集團長期取得成功之根本。本集團提供培訓機會，讓員工具備緊跟最新科技發展及適應新常態的技能。我們為員工的學習及發展計劃制定了全面的計劃及預算分配。

報告期內，本集團組織合共5,240小時的發展及培訓。各級員工平均接受26.2小時的發展及培訓，包括入職培訓、技術技能培訓、反腐倡廉等專題課程及崗前培訓，概述如下。

表4-2：僱員發展及培訓

	單位	二零二二年 財政年度
每位員工接受的平均培訓時間	小時	26.2
按級別劃分的每位員工平均培訓時間		
高層員工	小時	36.4
中層員工	小時	47.4
基層員工	小時	22.7
按性別劃分的每位員工平均培訓時間		
男性	小時	25.4
女性	小時	32.4
按職級劃分的受訓員工百分比		
高層員工	%	100
中層員工	%	100
基層員工	%	56.3
按性別劃分的受訓員工百分比		
男性	%	63.4
女性	%	81.1

## 環境、社會及管治報告 (續)

本集團鼓勵董事及高級管理層參加專業培訓課程及研討會，主題一般包括職業安全、企業管治、業務發展及戰略，以發展及更新彼等的知識及技能。本集團亦為管理層提供了一系列主題課程，以加強及更新彼等的知識、領導能力及管理技能，涵蓋不同條例、規則及指引中規定的各種主題。最新的適用法律、規則及法規會不時向員工及董事傳閱。

考慮到每個職位均有獨特的專業及技術需要，本集團確保每名新員工接受適當的入職培訓及指導，以幫助彼等完全快速適應新工作環境。本集團以不同方式為有關僱員提供持續培訓，包括內部培訓計劃、專門技能發展的全面培訓及持續專業發展課程，確保僱員具備適當資格及技能。實施安全培訓及全面風險評估亦為本集團最重要的工作之一。於報告期內，本集團根據職業安全與健康政策向地下採礦人員提供了緊急應變小組培訓。發展及培訓計劃的詳情概述如下。

**表4-3：發展及培訓計劃**

### 定向計劃

為新入職人員舉辦定向計劃，介紹本集團的歷史及企業文化以及各部門的職能，幫助彼等積極、快速地適應新的工作環境

### 持續專業培訓

以不同方式為有關僱員提供持續培訓，包括內部培訓計劃、專門技能發展的全面培訓及持續專業發展課程，確保僱員具備適當資格及技能

### 專題培訓

鼓勵董事及高級管理層參加職業安全、企業管治、業務發展及戰略等專業主題培訓及研討會。

鼓勵各部門員工參加專題課程，加強及更新知識、管理技能，包括個人資料私隱、合規、反洗錢及反貪污等不同條例、規則及指引所訂明的各項主題。



## 環境、社會及管治報告(續)



為團隊成員提供實地考察

為現場員工提供持續的專業培訓



### 4.5 本集團的員工

報告期內，本集團遵守經營所在地區適用的僱傭、勞動法律法規。在香港，本集團參與了強制性公積金退休福利計劃，並為合資格僱員提供醫療保險。在澳洲，本集團按照當地規例參加州管理的退休福利計劃（養老基金）並提供工傷保險及醫療保險，本集團根據僱員地下輪班時間表向僱員提供交通及住宿。

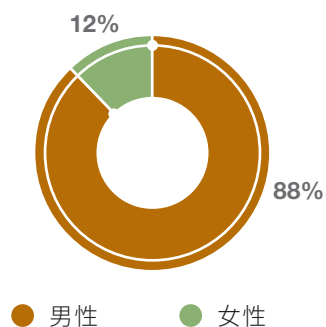
## 環境、社會及管治報告(續)

報告期內，本集團未發現人力資源方面存在重大違法違規行為。據聯交所載列的環境、社會及管治報告指引，本集團於報告期內的員工詳情載於下表。

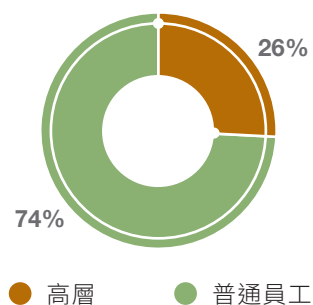
表4-4：本集團的員工

	二零二二年 財政年度
全職僱員總數	305
按性別劃分的僱員流失比率	
男性	21.2%
女性	19.6%
按年齡劃分的僱員流失比率	
30歲以下	22.4%
30-50歲	21.7%
50歲以上	18.3%

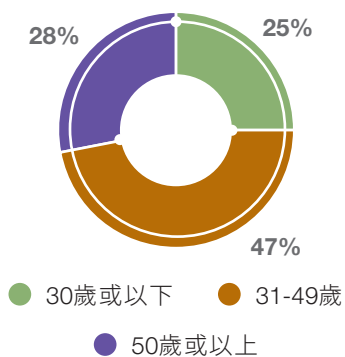
於二零二二年十二月三十一日  
按性別劃分的員工總數



於二零二二年十二月三十一日  
按職級劃分的員工總數



於二零二二年十二月三十一日  
按年齡組別劃分的員工總數



## 環境、社會及管治報告(續)

### 4.6 勞工準則

本集團嚴格禁止以任何形式僱用任何童工及強迫勞工，充分了解到剝削童工及強迫勞工違反人權及國際勞工公約。所有應聘本集團職位的候選人均須出示其身份證明文件以供檢查並確定其身份、年齡及就業狀況的有效性。招聘人員嚴格審核入職文件，包括身體檢查證明、學業證書及身份證。

於報告期內，本集團嚴格遵守業務所在地區有關勞工準則及僱傭的相關法律及規例。於報告期內，本集團並未發現嚴重違反有關防止童工或強迫勞工的法律及規例的情況。

### 4.7 企業文化

本集團深信，員工及管理層之間和諧的企業文化始終是本集團健康繁榮發展的主要動力。為實現這一目標，本集團制定了以下政策或程序：

- 嚴禁一切形式的歧視。與騷擾、歧視或中傷有關的投訴或問題於本集團內部有明確的程序處理；
- 定期召開全體職員會議以提供有關業務表現及主要項目發展的最新情況；
- 僱員參與，確保僱員的意見在公司及團隊層面均獲聆聽；及
- 於報告期內，本集團舉辦定期及節日聚會，以增強本集團上下不同級別員工的和諧精神，表彰彼等對本集團的貢獻和奉獻。

本集團相信，有關企業文化及和諧的工作環境將自然而然地達到協同合作的效果，促使僱員留任並提高生產力。



## 環境、社會及管治報告 (續)

### 5. 保護我們的環境

#### 5.1 氣候變化應對管理



氣候變化是全球社會面臨的最大挑戰，亦為經濟增長及價值創造提供了千載難逢的機會。作為行業參與者，我們現在不能作出會影響我們的可持續發展及地球的錯誤決定，從而使氣候危機惡化。相反，我們將繼續根據適用法律及條例的要求，投入人力及財力資源用於環境保護、減少碳足跡及環境合規。我們正在邁向實現淨零未來的征程。本集團應對氣候變化的強有力行動貫穿於整個業務，並由本集團層面的氣候相關風險管理框架領導。

本集團致力於赋能全球經濟低碳轉型，致力於落實氣候相關財務披露工作小組（「TCFD」）的建議，為投資者及持份者提供有關與我們業務相關的氣候相關風險及機遇的有用信息。TCFD是一項市場驅動的倡議，旨在為主流申報中自願及一致的氣候相關金融風險披露制定一套建議。

#### 氣候相關風險管理框架

##### 管治

良好的企業治理對本集團的長期、可持續成功至關重要，是董事會及各級管理層的集體責任。我們尋求採用領先實踐及當代治理標準，包括制定氣候相關工作計劃、審核氣候風險相關政策及披露文件、識別對本集團發展有重大影響的氣候相關風險及機遇，並採取相應的應對措施。

##### 策略

- 使我們的運營及價值鏈脫碳
- 最大化後碳世界的機會
- 參與並合作開發低碳解決方案
- 在我們的運營、資產、商業模式及社區中建立彈性。

##### 風險管理

我們採用適用於全公司範圍的方法管理氣候相關風險，以確保採用一致的方法來識別、衡量及評估風險。



## 環境、社會及管治報告 (續)

### 績效及目標

- 該目標解決了我們直接控制的活動及運營產生的範圍一排放。這包括我們的採礦車隊及發電設施產生的排放，以及為我們供電的第三方產生的排放（範圍二）。
- 範圍三排放是指屬於我們價值鏈但不在我們運營控制範圍內的排放，包括我們的產品在其船上運輸過程中產生的排放。

## 5.2 緩解氣候變化

本集團致力於二零四零年前實現淨零排放，強調其減少環境影響及減輕轉型風險敞口的雄心。為編製氣候相關披露，本集團已投入人力及財力持續評估氣候變化對我們業務及營運的影響。該評估旨在識別與本集團最相關的實體風險及過渡風險。結果將在適當的時候納入我們的風險管理系統。

本集團面臨的氣候風險通常分為兩大類，包括過渡風險及實體風險。

### 過渡氣候風險

過渡風險是與向低碳經濟轉型相關的風險，這可能是由於政策、技術及市場的變化引起。當我們轉向低碳世界時，將會出現可能影響及改變投資及消費模式的過渡風險。下表展示本集團在管理本集團可能面臨的氣候變化所帶來各種風險方面的應對措施。

表5-1：過渡氣候風險及機遇

風險	風險詳情	緩解措施及機會
政策及監管變動	不斷發展的政策及監管變化，包括排放上限的變化，可能會增加滿足排放上限所需的支出	我們專注於減少排放，並制定了於二零三零年前在我們的運營中實現碳中和的自願目標。預計這將超過我們運營所在地的任何未來監管要求。  我們將繼續與行業機構、同行、政府及社區合作，以確保行之有效的監管框架。

## 環境、社會及管治報告(續)

風險	風險詳情	緩解措施及機會
脫碳戰略的技術可行性	<p>技術挑戰可能會影響我們實現碳中和的能力。</p> <p>於二零四零年前交付解決方案所需的技術尚未在採礦環境中得到大規模驗證。</p>	<p>我們正在投資可再生能源來為我們的運營提供動力，並正在大量投資研究、開發及試驗技術解決方案，以使我們的運輸卡車、通風系統、尾礦儲存設施及鑽機脫碳，包括：</p> <p>與主要供應商持續討論開發技術，將零排放電力系統技術與我們的運營相結合</p> <p>繼續發展與主要供應商和行業專家的合作夥伴關係</p>
市場風險	<p>下游市場的發展，包括引入碳稅、碳邊界調整、因溫室氣體排放定價而導致的原材料成本增加</p>	<p>我們繼續與客戶合作並參與減少排放</p> <p>隨著減排框架的發展，我們將確保我們產品的環境性能滿足客戶要求</p>
名譽受損	<p>實現我們脫碳目標的技術解決方案可能在商業上不可行，從而使我們的聲譽受損。</p> <p>這可能會影響：</p> <ul style="list-style-type: none"> <li>• 我們的採礦營運社會許可證</li> <li>• 我們的產品需求</li> <li>• 我們的融資</li> <li>• 投資機會</li> </ul>	<p>我們設定了於二零二四年前在我們的運營中實現碳中和的目標，並正在實施脫碳戰略，其中包括對可再生能源及設備低排放燃料的大量投資。</p> <p>我們通過直接諮詢、季度簡報、股東週年大會、年度報告、媒體聲明及演示，確保與我們的持份者就我們的氣候戰略及實現我們的目標取得進展進行定期及透明的互動。</p> <p>我們自願使我們的氣候變化報告與TCFD建議保持一致。</p>

## 環境、社會及管治報告 (續)

### 實體氣候風險

實體風險反映了極端及持續天氣的頻率及強度的變化如何影響、擾亂及損害業務運營、資產及供應鏈，以及導致更廣泛的影響，例如環境壓力、糧食及水安全以及移民趨勢。氣候變化的實體影響不可避免。變化的速度及程度將取決於全球脫碳努力。

TCFD區分了以下實體氣候風險：

- 急性風險－極端天氣事件 (例如颶風或洪水) 的頻率及／或強度發生變化。
- 慢性風險－氣候模式的長期變化，例如持續高溫、降雨量減少及海平面上升。

表5-2：實體氣候風險及機遇

風險	風險詳情	緩解措施及機會
<b>急性實體風險</b>		
<b>極端天氣事件的嚴重程度增加</b>	<p>氣候變化導致的颶風及洪水的嚴重程度增加可能會對資產造成重大損害，從而導致運營中斷、生產率受到影響以及與資產修復相關的成本增加。</p> <p>該風險亦可能長期影響我們的價值鏈。</p>	<p>我們的氣候變化戰略側重於在運營中建立彈性，以保護資產並最大限度地減少極端天氣事件造成的運營停機時間。</p> <p>我們建造了符合工程規範的礦山基礎設施，並通過考慮澳洲當前的行業標準來應對未來極端天氣事件的風險。</p> <p>我們會於獲得新資訊時審查我們的資產及基礎設施的設計，包括與極端天氣事件相關的新興模式。分析該等因素並確定及實施適當的行動。</p> <p>所有新項目均會評估及制定管理計劃，以應對氣候變化的潛在實體影響。</p>

## 環境、社會及管治報告(續)

風險	風險詳情	緩解措施及機會
		我們進行年度風險評估，考慮氣候變化對未來的實體影響。
		我們正在研究新的方法來評估我們的礦山資產在氣候變化情景下對洪水災害的風險程度。
極端高溫的頻率增加	氣候變化可能導致叢林大火的嚴重程度或頻率增加，這有可能對我們的採礦及鐵路運營造成重大損失及／或生產延誤。  增加的熱應激現象可能危及員工安全並擾亂運營。	我們專注於在我們的運營中建立彈性，以確保資產得到保護，並最大限度地減少森林大火造成的運營停機時間。  我們亦實施了一些程序，詳細說明如何進行熱風險評估並通知熱管理控制措施。
慢性實體風險		
海平面上升及風暴潮淹沒	全球海平面上升加上風暴潮有可能通過洪水對礦山基礎設施造成嚴重破壞。  由於溫度升高以及冰川及冰蓋融化導致海洋體積擴大，海平面可能會上升。	所有新項目均評估及制定管理及緩解機制，以應對氣候變化的潛在實體影響
降水模式的變化	我們的礦區可能發生長期乾旱事件或降水模式發生變化，這可能會給企業的水資源供應帶來越來越大的壓力。這可能會延遲批准，導致更嚴格的控制措施並影響與當地持份者的關係。	我們的用水戰略側重於減少整個運營過程中的用水量。這包括採用技術解決方案以及使用指標及內部績效標準來主動管理水資源短缺風險。  我們評估長期乾旱可能在多大程度上對礦山供水造成額外壓力，並可能增加不遵守環境審批的風險。

展望未來，本集團將進一步檢查其政策與TCFD建議的一致性。



## 環境、社會及管治報告(續)

### 5.3 企業環境政策

本集團致力於整個業務營運過程中秉承高環保標準，以達致相關要求，並繼續按照適用法律及法規的要求，投放人力及財力資源於保護環境、減少碳足跡及環境合規，持續處理複雜的環境問題。

為實現環境的可持續性，本集團制定了有關規章制度，以對能源消耗、溫室氣體排放以及廢棄物、污水及其他污染物的排放進行合理有效的管理，重點如下。

- 遵守適用的環境保護法律及法規；
- 對環境管理採取預防性方法並實施緩解等級，以避免、最小化、恢復及抵銷我們所有活動的影響；
- 定期為本集團的環境、社會及管治管理方法確定適當的目標、目的及指標；
- 在整個運營過程中減少能源及水的消耗；
- 通過培訓及活動改善教育並提高員工的環境意識；
- 與持份者溝通本集團的環境表現，並在適當情況下尋求彼等的參與；及
- 為我們的員工提供與環境、社會及管治管理相關的技能及知識。

報告期內，本集團遵守有關大氣及溫室氣體排放、水體及土地排放以及有害及無害廢棄物產生的環保法律法規。本集團並無違反我們經營所在地區的任何環保法律或法規，並無發生重大環境事件，亦無產生對本集團提出與環境相關的罰款、制裁或申訴。

## 環境、社會及管治報告(續)

### 5.4 優化節能

本集團的業務消耗各種化石燃料，無可避免地釋出氮氧化物(NOx)、硫氧化物(SOx)及二氧化碳(CO<sub>2</sub>)到空氣中，是公認的全球暖化主要來源之一。因此，本集團致力於減少本集團的碳足跡及生態足跡，採取對環境可持續的做法，並減輕對環境的影響。本集團採納的可持續措施包括：

#### 減少排放

- 通過改造鍋爐改造及脫硫設施，減少氮氧化物及二氧化硫的排放；
- 通過噴灑水及分批增加噴灑裝置，減少道路及儲存地點的灰塵。設立工程粉塵收集系統，控制潛在懸浮粒子排放；
- 漸進式復墾用於有效減少尾礦儲存設施可能產生的風塵；
- 使用節能設備及技術。本集團促進使用節能措施及技術（如大型採選設備、生產辦公區域照明用的LED光源、先進高效節能電機及更多變頻設備），並加強功率因子管理；
- 在切實可行的情況下，在採礦作業中使用污染較小的替代燃料；
- 探索對環境影響較小的運營模式；及
- 在辦公設備及工作場所放置「環保」提示，以進一步增強僱員的環保意識。

#### 提高能源效率

- 不斷提高車輛的燃油效率，從而顯著降低二氧化碳排放量、燃油經濟性及性能目標；
- 盡可能使用耐久性更長及低碳足跡的產品材料；
- 工作場所的室內溫度保持在24-26°C左右，以獲得最佳舒適度。為確保空調系統的有效運行而推行維護計劃，例如定期清潔除塵器及風扇線圈。
- 根據操作時間表在工作場所提供照明及通風系統的開關及分區控制；

## 環境、社會及管治報告(續)

- 鼓勵僱員關掉機器及設備，例如閒置電腦及顯示器；
- 鼓勵僱員充分利用現代電訊系統以避免不必要的差旅安排；及
- 組織培訓課程，包括案例研究，以增強節能及減少溫室氣體的意識，並鼓勵員工共同採用節能做法。

### 控制用紙量

本集團的業務經營消耗大量紙張，本集團採用了減少紙張消耗水平的一系列措施：

- 通過盡可能數字化業務經營以減少紙張消耗的方式實現無紙辦公；
- 傾向於使用電子審批代替紙張簽名，充分利用電子檔案及文件以及在線通訊；
- 選擇無紙操作程序的工作夥伴；
- 鼓勵使用電子通訊手段；
- 使用雙面打印及重用單面打印紙；及
- 組織增強員工動力的項目及活動，以在工作場所盡量減少使用電力及紙張。

### 5.5 廢氣及溫室氣體排放

根據聯交所載列的環境、社會及管治報告指引，本集團於報告期內「排放物」的環境績效載於下表。

## 環境、社會及管治報告(續)

表5-3：排放物

單位		二零二二年 財政年度	二零二二年 財政年度強度	二零二一年 財政年度	二零二一年 財政年度強度
溫室氣體排放		<b>26,895,650</b>	<b>88,182.5</b>	26,438,628	86,684.03
直接溫室氣體排放 (範圍一)	二氧化碳當量 (千克)	<b>9,188,853</b>	<b>30,127.4</b>	8,568,962	28,094.96
間接溫室氣體排放 (範圍二)	二氧化碳當量 (千克)	<b>16,157,010</b>	<b>52,973.80</b>	17,869,666	58,589.07
氮氧化物	克	<b>14,773,143</b>	<b>48,436.5</b>	2,303,968	7,553.99
硫氧化物	克	<b>55,971</b>	<b>183.5</b>	52,004	170.50
懸浮粒子	克	<b>1,456,529</b>	<b>4,775.5</b>	220,764	723.82

附註：

溫室氣體排放數據以二氧化碳當量呈列，並基於(包括但不限於)世界資源研究所及世界可持續發展工商理事會刊發的《溫室氣體盤查議定書：企業會計與報告標準》、美國環境保護局發佈的《溫室氣體清單指引移動燃燒源的直接排放》、最新發佈的電廠排放因數及聯交所發佈的《如何編備環境、社會及管治報告？—附錄二：環境關鍵績效指標匯報指引》。

報告期內，概無發生溫室氣體排放違規事件。

## 5.6 廢棄物管理

### 廢棄物管理政策

本集團致力將本集團的廢棄物管理政策及環境管治與澳洲有關固體廢棄物及大壩安全的標準保持一致，並意識到業務過程中產生的廢棄物是導致環境影響的因素之一。除考慮提升及使用新技術、減少消耗及將廢棄物回收利用或轉化為對社區有用的資源的必要性外，本集團亦已制定與合理使用礦物質、盡量減少環境影響、改善健康及安全狀況相關的定向行動。鑒於本集團的採礦業務，本集團已採納不同管理方法處理廢石及尾礦、有害及無害廢棄物。本集團亦推行減少廢棄物產生的政策，致力從源頭管理廢棄物。



## 環境、社會及管治報告 (續)

表5-4：本集團的廢棄物管理政策

策略	做法
防止	<ul style="list-style-type: none"> <li>取消餐廳、休閒室及茶水間的一次性咖啡杯</li> <li>與我們的主要供應商一起啟動減少包裝的流程，目的是消除交付予我們運營的貨物中的一次性塑料</li> </ul>
從源頭上減少	<ul style="list-style-type: none"> <li>現場收集用過的橡膠以供內部再利用</li> <li>通過數字化業務運營減少紙張消耗</li> <li>鼓勵雙面打印</li> </ul>
以原始形式重複使用材料或產品	<ul style="list-style-type: none"> <li>在適當的情況下使用翻新輪胎以延長其生命週期</li> <li>紙箱的再利用</li> <li>重複使用單面打印的紙張</li> </ul>
回收材料	<ul style="list-style-type: none"> <li>我們移動資產的平均使用壽命約為10年。根據我們對回收利用的承諾，多餘的舊設備通過我們的業務處置流程出售，或通過第三方轉化為廢鋼</li> <li>推廣使用再生紙</li> </ul>
用可替代性環保材料替代材料	<ul style="list-style-type: none"> <li>用更耐用或可回收的替代品取代紙箱及木托盤，例如物流手推車、塑料手提箱及塑料托盤</li> <li>促進使用可持續來源的紙張</li> </ul>

### 有害廢棄物

我們在化學品及碳氫化合物管理計劃下管理對環境有害的材料對我們整個站點的潛在影響。本集團的廢棄物管理常規符合有關環境保護的法律及規例。本集團嚴格按照危險廢棄物污染管治要求，對危險廢棄物進行妥善的暫存、轉運及安全處置。於報告期內，有害廢棄物包括碳氫化合物、廢油及電池，並由獲得許可的第三方廢棄物管理公司從我們的場地清除以進行回收及處置。

## 環境、社會及管治報告(續)

### 無害廢棄物

本集團產生的無害廢棄物主要為生活垃圾，包括文具、包裝材料、廢鋼材、貨盤、橡膠、飲料容器及營運產生的紙張。如果廢棄物不能回收或再利用，則在受監管的垃圾填埋場現場或附近的市政垃圾填埋場作處理。

### 尾礦及廢石管理

於礦石開採、選礦、冶金及加工過程中會產生大量廢棄物，包括尾礦、廢石及危險廢棄物。該等物料根據礦場適用的法律及標準進行管理。本集團堅持廢棄物管理的原則，致力於對運營過程中產生的廢棄物進行健全及適當的管理(其摘要見下文)，以盡量減少對環境的影響。

- 遵循國際公認的良好慣例，有效管理尾礦壩及卸料堆的設計、建設、營運、監察及拆除工作，最大程度降低災難性故障的風險；
- 儲存設施經過精心設計及製造，以盡量減少與斜坡穩定性、地球化學、安全及環境影響相關的風險；
- 嚴格遵守有關固體廢棄物的法律及規例，將已產生的固體廢棄物中無法使用的材料交予專業公司處理；
- 已產生的固體廢棄物中的可用材料作進一步再回收及再利用；及
- 加工廠的尾礦渣於尾礦儲存設施進行適當排放處理。

### 廢水及污水排放

採礦作業的廢水包括選礦用水、生產生活污水、清洗設備污水及衛生污水。本集團在污水控制及回收方面已付出非凡的努力，以達到處理後排放標準。加工用水大多被回收。

表5-5：廢棄物排放量

	單位	二零二二年		二零二一年	
		二零二二年 財政年度	二零二二年 財政年度強度 (每位僱員)	二零二一年 財政年度	二零二一年 財政年度強度 (每位僱員)
廢石	公噸	112,403	368.53	128,939	422.75
尾礦	公噸	616,717	2,022.02	649,112	2,128.24
有害廢棄物	公噸	155	0.51	162	0.53
無害廢棄物(普通廢棄物)	千克	1,845	6.05	1,720	5.64

報告期內，本集團不存在排入水土、產生廢棄物的違規事件。

## 環境、社會及管治報告 (續)

### 5.7 資源使用

隨著自然資源的枯竭，可持續性在整個業務過程中變得至關重要，因此我們正在努力優化及減少我們消耗的自然資源總量。我們在整個運營過程中實施了各種舉措，例如部署帶有認證能源標籤的節能設備，最大限度地減少燃料、能源、紙張及水的使用。通過積極監控及管理資源的使用，我們旨在減少碳足跡及運營成本。

#### 水資源管理

加工採礦材料可能需要大量的水，並影響地表水及地下水資源的水質。正因為如此，水資源管理對於幫助採礦業與我們運營所在流域的社區及其他用水戶合作管理水資源至關重要。了解基於集水區的水資源管理方法的相關性、風險及機遇對於改善我們運營地點的水資源管理至關重要。

通過對水資源的有效管理，本集團的採礦作業可以顯著節約生產及生活用水。生產廢水、生活廢水及雨水作分別處理，以減少生產廢水的處理需求。回收水用於採礦生產。

盡可能在辦公場所的水龍頭安裝節水裝置。茶水間及洗手間均張貼環保訊息，提醒員工節約用水的重要性和迫切性。本集團亦定期維修公用設施，確保及時更換或維修滲水或漏水管道。

#### 包裝物料

鑒於本集團的業務性質，本集團並無製造設施，亦不消耗大量包裝物料。然而，本集團鼓勵供應商參與綠色產品設計、綠色材料的使用及減少過度包裝。

#### 環保績效

根據聯交所載列的環境、社會及管治報告指引，本集團於報告期內「能源及資源使用」的環境績效載於下表。

## 環境、社會及管治報告(續)

表5-6：能源及資源使用

	單位	二零二二年 財政年度	二零二二年 財政年度強度	二零二一年 財政年度	二零二一年 財政年度強度
電力	千瓦時	100,958,892	331,012.76	107,691,049	353,085.41
購買天然氣	千克	9,694	31.78	9,569	31.37
無鉛汽油	升	6,309	20.7	4,861	15.94
柴油	升	3,470,668	11,379.24	3,230,042	10,590.30
紙張	千克	3,368	11.04	3,421	11.22
水	立方米	2,376,234	7,790.93	2,375,751	7,789.35
總能耗	千瓦時	138,230,169	453,213.67	138,159,788	452,982.91

報告期內，本集團未發生資源使用違規事件。

## 6. 營運責任

在全球採礦行業中，對環境、道德合規性及可持續發展的要求日益迫切。本集團意識到須以可持續的方式經營，並採用全面的環境、社會及企業管治管理方法，以實現成為亞太地區負責任企業的目標。此外，本集團注重鼓勵所有業務夥伴於業務營運中全面納入可持續發展常規及政策，齊心協力達致可持續發展。

### 6.1 鼓勵創新

本集團預期創新及科技策略將在長遠業務發展中扮演重要角色。因此，本集團決心在商業上可行及適當的情況下，繼續積極將高科技研究及開發所衍生的產品、服務及流程引入到本集團的經營及業務模式。

### 6.2 供應鏈管理

本集團明白供應鏈管理一直為本集團營運之主要方面之一。本集團的可持續供應鏈管理包括在物流中採用具有環保意識的運營、對環境負責的原材料採購、對材料及產品採購的盡職調查、分銷及庫存管理。



## 環境、社會及管治報告(續)

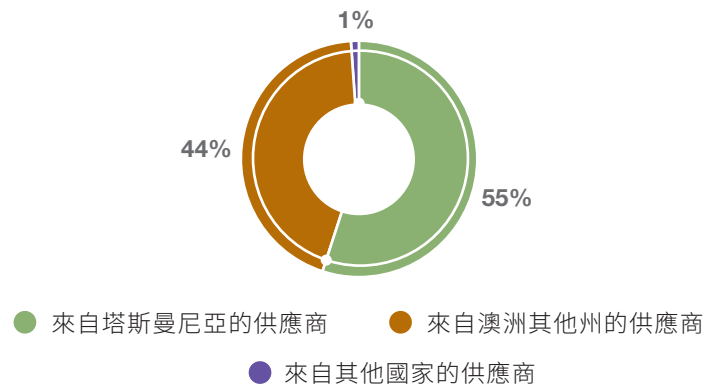
本集團已根據潛在賣方是否遵守與安全、環境、強迫勞工、童工及其他社會層面有關的所有適用法律法規建立、監督及定期評估賣方及供應商篩選機制。在本集團的評估過程中，環保及對社會負責的產品及服務將獲得較高的技術評分。為評估選定供應商的表現並盡量減少供應鏈中的環境及社會風險，如有必要，將定期評估專業資格、服務／產品質量、財務狀況、誠信及社會責任。當供應商的評估結果不合格時，供應商將被從核准名單中刪除。

每名供應商均須遵守本集團的行為準則，該準則禁止以不正當方式提供禮品、貸款、款待、服務或好處。此外，本集團鼓勵其業務夥伴採用最佳的環境及社會實踐，通過制定節能降耗政策將可持續發展的追求傳播到核心業務中。例如，本集團建議供應商參與可持續運輸及物流解決方案的戰略，例如使用在線碳計算器進行路線規劃，以減少整個交付過程中的碳足跡。

本集團相信透過上述檢討過程，本集團能夠監督並盡量減少與供應鏈管理有關之潛在環境及社會風險。於報告期內，本集團的供應商均與本集團的營運地點位於同一地區。

於報告期內，本集團致力聘用位於我們營運地區附近的供應商。我們99%的供應商位於我們開展業務的澳洲。我們供應商的地理區域概述如下。

截至二零二二年十二月三十一日  
按地域劃分的供應商



## 環境、社會及管治報告(續)

### 6.3 產品責任

作為成功的企業，本集團矢志提供最高標準的產品及服務，與客戶一直保持溝通，以確保本集團明白並滿足客戶需要及期望。此外，本集團會緊跟新趨勢，並繼續開發及優化產品及服務，為客戶提供最佳體驗。

本集團履行已確定的品質保證協議，以確保產品及服務在其擬定用途及合理可預見的誤用情況下始終符合客戶要求以及法律與安全標準。本集團對各類產品類型進行定期評估，包括環境影響、健康影響、安全及與原材料相關的危害。本集團確保每件產品均正確地宣傳及貼上標籤，並附有法例及行業守則所規定的充足資料及使用說明。本集團對產品品質進行持續及定期評估，以檢討有否改進及變更需要。

於報告期內，本集團業務遵守有關本集團的產品及服務相關的健康及安全、廣告、標籤及私隱事宜相關的適用法律及規例。本集團亦對產品品質進行持續評估，並檢討有否改進及變更需要。於報告期內，本集團並未發現任何嚴重違反有關產品及服務品質的法律及規例的情況。於報告期內，本集團並無因健康及安全問題而收回產品，亦無就本集團服務收到任何投訴。

表6-1：產品收回及投訴

		二零二二年 財政年度
收到有關健康及安全問題的產品投訴百分比		不適用
因健康及安全問題而被召回的已售／已運送產品百分比		不適用

### 6.4 私隱保護

本集團強調保護客戶個人資料免受未經授權的訪問、使用或丟失的重要性，本集團在收集、處理及使用客戶的個人資料時遵守個人資料(私隱)條例。為保障客戶私隱，本集團採取切實可行的措施，確保客戶資料得到安全儲存，資料的使用僅限於或與原始收集目的有關。本集團極為重視持份者的私隱權。

本集團在公司政策中規定了數據私隱要求並會定期檢討，根據要求，客戶及供應商數據將僅用於與本集團運營有關的事項。本集團努力確保保存的所有收集數據不會未經授權或意外訪問、處理、刪除或其他用途。

報告期內，本集團未發現與其數據私隱相關的違規案例，亦未收到對本集團的服務產生重大影響的重大投訴。

## 環境、社會及管治報告 (續)

### 6.5 反貪污

本集團竭力秉承高標準商業道德規範以及禁止任何形式之賄賂及貪污行為。本集團已制定並定期檢討一系列有關反欺詐及反賄賂政策，並遵守有關行為守則，其適用於全體員工。一般而言，本集團要求僱員申報任何利益衝突，以避免與分包商或供應商產生任何可能的衝突。本集團至少每年為董事及員工舉辦一次有關反貪污及避免利益衝突的研討會。本集團亦鼓勵相關業務人士（包括供應商）遵守該等政策的原則，並積極向本集團匯報任何涉嫌不當行為的事宜。

於報告期內，本集團遵守上述有關賄賂、勒索、欺詐及洗黑錢且對本集團有重大影響之相關法律及規例以及反貪污企業政策。

根據本集團的政策，僱員可向審核委員會報告任何有關會計控制及審核事宜的關注，審核委員會將審閱每宗投訴及決定應如何進行調查。於報告期內，概無關於針對本公司或本集團員工腐敗行為的已結法律案件，而審核委員會亦無發現有來自僱員的投訴。

### 6.6 舉報

為鼓勵員工舉報可能損害本集團利益的違法、違規、瀆職、不道德行為或做法、不當行為或做法，本集團為員工制定了舉報政策及實施程序並定期檢討，讓員工通過所有員工均可利用的保密性舉報渠道舉報不當行為。該政策旨在鼓勵員工舉報不符合道德原則及本集團政策的行為，例如不符合本集團的政策、法律、規則、法規、財務報告的一般慣例及內部控制的事件。

本集團承諾以公平合理方式處理「舉報人」的憂慮，謹慎處理該等報告，並對每份合理建立的報告進行全面獨立的調查。無論指控是否成立，所有誠意舉報的「舉報人」都應得到合理保護，以免受到報復或不利後果。

「舉報」政策及程序適用於本集團所有級別的僱員，已載入員工手冊，並已分發予僱員參考。

### 6.7 知識產權

本集團致力於遵守有關知識產權（「知識產權」）的相關法律法規，通過專利費及定期商標續期對其知識產權進行估值及保護。

## 環境、社會及管治報告(續)

### 6.8 客戶滿意度

意識到客戶的需求及期望應該得到妥善滿足，本集團關注客戶的滿意度及彼等的反饋。本集團已設立定期的溝通渠道及反饋系統，以從本集團多樣化的客戶組合中收集有關滿意度及改進建議的資料。本集團建立了電話熱線、電子郵件、網站等多種投訴及反饋渠道，以收集客戶的意見及建議。

本集團整合並全面分析客戶的反饋，以發現問題。本集團將採取後續行動，包括內部評估及修改員工培訓計劃，以解決發現的問題並不斷改進本集團提供的服務。此外，本集團亦會及時向客戶提供反饋。

## 7. 貢獻社區

受益於社會的整體發展，本集團秉承回饋環境、回饋社會的使命。鑑於本集團的採礦作業靠近農業等其他土地用途，採礦作業對這些鄰近利益存在環境、社會及經濟影響的固有風險。因此，本集團通過積極參與經營業務所在的社區，透過志願服務、捐贈計劃及社會企業支持幫助當地社區及有需要的人，積極努力建設一個更美好的社會。

本集團與當地及區域社區的合作涵蓋以下主要考慮因素：

- 投資社區事務及功能；
- 本集團營運所在社區的傳統及文化遺產；及
- 肯定原住民及少數族裔的價值

### 7.1 社區發展

澳洲原住民土地權法規定採礦公司須與持有土地合法權益的原住民社區以原住民土地權持有人身份進行協商及訂立社區發展協議（「**社區發展協議**」）。社區發展協議既是法律規定，亦為採礦公司提供一個能獲得當地社區支持（即「採礦營運社會許可證」）的有效途徑，方法為邀請當地決策者，並賦予彼等決定財務獎勵用途的責任。本集團嚴格遵守該規定，並一直積極就當地的發展與當地社區合作。於報告期內，本集團贊助Zeehan Catholic Church、West Coast Heritage Centre、Rosebery District High School、Mountain Vista Golf Club、Zeehan NHC、SGC、SP School、ZPS Breakfast Club、ZRR and Strahan Picnic等當地社區合共金額28,855澳元，作為本集團為社區發展所作努力的一部分。



## 環境、社會及管治報告 (續)

### 7.2 參與當地社區

本集團的僱員非常積極組織定期社區外展活動，以參與及支持本集團經營所在的當地社區。通過聘用當地勞動力並發起大學生實習計劃，本集團於澳洲的投資為當地勞動力市場作出貢獻。本集團努力與當地非營利組織合作，參與多項慈善活動及行動，包括健康教育及行動、扶貧行動、兒童、老人、弱勢群體、動物福祉、環境保護及社區秩序等。

於報告期內，本集團支持多項學校及社區活動，例如「Zeehan Council的雜草管理」，是本集團與當地社區合作的其中一環。此外，報告期內，本集團財務贊助了Zeehan Community Christmas Party、ZPS Breakfast Club、Rosebery District High School及Strahan Picnic Committee。本集團認為這非常適合本集團在該地區的運營，並在整個期間繼續對當地社區的贊助。



Zeehan Council的  
雜草管理 (之前)

Zeehan Council的  
雜草管理 (之後)



## 環境、社會及管治報告(續)

報告期內本集團  
參與當地社區活動



### 7.3 持續支持教育及當地文化

本集團深明尊重社區文化及教育的重要性。本集團積極支持教育及肯定當地文化價值。

本集團將於未來繼續培養積極參與社區服務的文化，並將鼓勵本集團員工積極參與志願服務和攜手於本集團依賴之社區宣揚服務精神。

## 環境、社會及管治報告(續)

### 8. 聯交所環境、社會及管治報告指引內容索引

層面、一般披露及 關鍵績效指標	描述	環境、社會及 管治報告的相關章節	備註
<b>A.環境</b>			
<b>層面A1：排放物</b>			
一般披露	有關廢氣及溫室氣體排放、向水及土地的 排污、有害及無害廢棄物的產生的： (a) 政策；及 (b) 遵守對發行人有重大影響的相關法 律及規例 的資料	保護我們的環境	
關鍵績效指標A1.1	排放物種類及相關排放數據	保護我們的環境	
關鍵績效指標A1.2	直接(範圍一)及能源間接(範圍二)溫室 氣體排放(以噸為單位)以及適當情況 下的強度(例如每單位產量、每項設 施)。	保護我們的環境	
關鍵績效指標A1.3	所產生有害廢棄物總量(以噸為單位) 及強度(例如每單位產量、每項設施)。 (如適用)	保護我們的環境	
關鍵績效指標A1.4	所產生無害廢棄物總量(以噸為單位) 及強度(例如每單位產量、每項設施)。	保護我們的環境	
關鍵績效指標A1.5	描述設定的排放目標及為實現這些目標 所採取的步驟	保護我們的環境	
關鍵績效指標A1.6	說明如何處理有害及無害廢棄物，以及設 定的減少目標及為實現這些目標所採 取的步驟的說明。	保護我們的環境	



## 環境、社會及管治報告(續)

層面、一般披露及 關鍵績效指標	描述	環境、社會及 管治報告的相關章節	備註
<b>層面A2：資源使用</b>			
一般披露	有效使用資源(包括能源、水及其他原料)的政策	保護我們的環境	
關鍵績效指標A2.1	按類型(例如電、天然氣或石油)劃分的直接及/或間接能源總耗量(以千個千瓦時為單位)及強度(例如每單位產量、每項設施)。	保護我們的環境	
關鍵績效指標A2.2	總耗水量及強度(例如每單位產量、每項設施)。	保護我們的環境	
關鍵績效指標A2.3	描述設定的能源使用效率目標及為實現這些目標所採取的步驟。	保護我們的環境	
關鍵績效指標A2.4	描述求取適用水源上可有任何問題,以及設定的用水效率目標及為實現這些目標所採取的步驟。	保護我們的環境	
關鍵績效指標A2.5	製成品所用包裝材料的總量(以噸為單位)及參考每生產單位佔量(如適用)	不適用	與本集團營運無關
<b>層面A3：環境及天然資源</b>			
一般披露	減低發行人對環境及天然資源造成重大影響的政策	保護我們的環境	
關鍵績效指標A3.1	業務活動對環境及天然資源的重大影響及已採取管理有關影響的行動的描述	保護我們的環境	
<b>層面A4：氣候變化</b>			
一般披露	關於識別及緩解已經影響及可能影響發行人的重大氣候相關問題的政策。	保護我們的環境	
關鍵績效指標A4.1	描述已經影響及可能影響發行人的重大氣候相關問題,以及為管理這些問題而採取的行動。	保護我們的環境	



## 環境、社會及管治報告(續)

層面、一般披露及 關鍵績效指標	描述	環境、社會及 管治報告的相關章節	備註
<b>B.社會</b>			
<b>層面B1：僱傭</b>			
一般披露	有關薪酬及解僱、招聘及晉升、工作時數、假期、平等機會、多元化、反歧視以及其他待遇及福利的： (a) 政策；及 (b) 遵守對發行人有重大影響的相關法律及規例的資料	本集團員工	
關鍵績效指標B1.1	按性別、僱傭類型(例如全職或兼職)、年齡組別及地區劃分的僱員總數	本集團員工	
關鍵績效指標B1.2	按性別、年齡組別及地區劃分的僱員流失比率	本集團員工	
<b>層面B2：健康與安全</b>			
一般披露	有關提供安全工作環境及保障僱員避免職業性危害的： (a) 政策；及 (b) 遵守對發行人有重大影響的相關法律及規例的資料	本集團員工	
關鍵績效指標B2.1	包括報告年度在內的過去三年每年發生的與工作有關的傷亡數字及比率	本集團員工	
關鍵績效指標B2.2	因工傷損失工作日數	本集團員工	
關鍵績效指標B2.3	所採納的職業健康與安全措施，以及相關執行及監察方法的描述	本集團員工	

## 環境、社會及管治報告(續)

層面、一般披露及 關鍵績效指標	描述	環境、社會及 管治報告的相關章節	備註
<b>層面B3：發展及培訓</b>			
一般披露	有關提升僱員履行工作職責的知識及技能的政策。描述培訓活動	本集團員工	
關鍵績效指標B3.1	按性別及僱員類別(例如高級管理層、中級管理層)劃分的受訓僱員百分比	本集團員工	
關鍵績效指標B3.2	按性別及僱員類別劃分，每名僱員完成培訓的平均時數	本集團員工	
<b>層面B4：勞工準則</b>			
一般披露	有關防止童工及強制勞工的： (a) 政策；及 (b) 遵守對發行人有重大影響的相關法律及規例的資料	本集團員工	
關鍵績效指標B4.1	檢討招聘慣例的措施以避免童工及強制勞工的描述	本集團員工	
關鍵績效指標B4.2	在發現違規情況時消除有關情況所採取的步驟的描述	不適用	於報告期內並無呈報有關事件。
<b>營運慣例</b>			
<b>層面B5：供應鏈管理</b>			
一般披露	管理供應鏈的環境及社會風險政策	營運責任	
關鍵績效指標B5.1	按地區劃分的供應商數目	營運責任	
關鍵績效指標B5.2	有關聘用供應商的慣例，向其執行有關慣例的供應商數目、以及有關慣例的執行及監察方法的描述	營運責任	

## 環境、社會及管治報告(續)

層面、一般披露及 關鍵績效指標	描述	環境、社會及 管治報告的相關章節	備註
關鍵績效指標B5.3	描述用於識別供應鏈中的環境及社會風險的做法，以及如何實施及監控這些做法	營運責任	
關鍵績效指標B5.4	描述在選擇供應商時用於推廣環保產品及服務的做法，以及如何實施及監督這些做法	營運責任	
<b>層面B6：產品責任</b>			
一般披露	有關所提供產品和服務的健康與安全、廣告、標籤及私隱事宜以及補救方法的： (a) 政策；及 (b) 遵守對發行人有重大影響的相關法律及規例的資料	營運責任	
關鍵績效指標B6.1	已售或已運送產品總數中因安全與健康理由而須回收的百分比	營運責任	不適用於本集團核心業務
關鍵績效指標B6.2	接獲關於產品及服務的投訴數目以及應對方法	營運責任	於報告期內，並無接獲關於產品及服務的投訴。
關鍵績效指標B6.3	與維護及保障知識產權有關的慣例的描述	營運責任	
關鍵績效指標B6.4	品質檢定過程及產品回收程序的描述	營運責任	於報告期內，並無回收任何產品
關鍵績效指標B6.5	消費者資料保障及私隱政策，以及相關執行及監察方法的描述	營運責任	

## 環境、社會及管治報告(續)

層面、一般披露及 關鍵績效指標	描述	環境、社會及 管治報告的相關章節	備註
<b>層面B7：反貪污</b>			
一般披露	有關賄賂、勒索、欺詐及洗黑錢的： (a) 政策；及 (b) 遵守對發行人有重大影響的相關法律及規例的資料	營運責任	
關鍵績效指標B7.1	於報告期內對發行人或其僱員提出並已審結的貪污訴訟案件的數目及訴訟結果	營運責任	報告期內並無有關貪污罪行而已審結之訴訟案件。
關鍵績效指標B7.2	防範措施及舉報程序，以及相關執行及監察方法的描述	營運責任	
關鍵績效指標B7.3	描述向董事及員工提供的反貪污培訓	營運責任	
<b>層面B8：社區投資</b>			
一般披露	有關以社區參與來了解營運所在社區需要和確保其業務活動會考慮社區利益的政策	貢獻社區	
關鍵績效指標B8.1	專注貢獻範疇(如教育、環境事宜、勞工需求、健康、文化、體育)	貢獻社區	
關鍵績效指標B8.2	在專注範疇所動用資源(例如金錢或時間)	貢獻社區	