

深圳投控灣區發展有限公司

(於開曼群島註冊成立之有限公司)

股份代號: 737 (港幣櫃檯) 及 80737 (人民幣櫃檯)



環境、社會及管治報告

2022

目錄

1.	關於本報告	2
2.	關於灣區發展	3
3.	主席序言	5
4.	ESG管治	6
5.	持份者溝通	8
6.	以人為本 塑造活力文化	10
	壯大人才隊伍	10
	和諧僱傭關係	10
	搭建發展平台	11
	心繫員工健康	11
7.	營運合規 堅守合規治理	14
	規範營運體制	14
	加強廉政建設	14
	可持續供應鏈	15
8.	責任先行 維護道路安全	16
	維護道路安全	16
	提升服務質量	18
	保護客戶隱私	18
9.	節能環保 邁向綠色永續未來	19
	排放物管理	19
	節約使用資源	21
	愛護生態環境	22
	應對氣候變化	23
10.	心繫社區 踐行社會責任	24
	常態化道路服務	24
	社區公益服務	24
	防疫志願服務	25
	附錄：一般披露	26
	附錄：關鍵績效指標總覽	28
	附錄：報告內容索引	30

1. 關於本報告

本報告為深圳投控灣區發展有限公司(「本公司」或「灣區發展」)發佈的第十二份《環境、社會及管治報告》，旨在透過呈列本公司及兩間合營企業(統稱「本集團」或「我們」)在環境、社會及管治(「ESG」)方面的最新政策、措施及績效，加深廣大持份者對本集團可持續發展進程及承諾的了解。本報告以中、英文編寫，並已上載至香港聯合交易所有限公司(「香港聯交所」)及本公司網站(www.sihbay.com)。

報告範圍

本報告涵蓋的時間範圍與《深圳投控灣區發展有限公司2022年報》一致，為二零二二年一月一日至二零二二年十二月三十一日(「本年度」或「報告期」)。為增強本報告的可比性，部分內容根據需要向其他年度適度延伸，具體說明詳見後文。基於對ESG策略關聯性之考量，本報告的組織邊界涵蓋本公司位於香港及深圳之營業處以及兩間合營企業營運之廣州—深圳高速公路(「廣深高速公路」)及廣州—珠海西綫高速公路(「廣珠西綫高速公路」)項目。部分呈報內容涵蓋的組織邊界不同，該等內容已於相關部分注明。

編制依據

本集團按照《香港聯合交易所有限公司證券上市規則》附錄二十七中所載的《環境、社會及管治報告指引》(「《指引》」)編製本報告。本報告已遵守《指引》中「強制披露規定」及有關「不遵守就解釋」的條文，同時以「重要性」、「量化」、「平衡」和「一致性」這四項匯報原則作為編製基礎，以確保呈述的資料質素優良。

重要性

本集團通過線上調查問卷與持份者進行溝通，獲取各持份者對於ESG議題的評估意見，通過分析匯總上述意見識別重要性議題，進而圍繞重要性議題編製本報告。有關重要性議題結果已獲董事會確認。

量化

本集團披露有關歷史數據的關鍵績效指標可予計量，並於可行情況下披露量化資料所用標準、方法、假設及／或計算工具的資料，以及所使用的轉換因子的來源。

平衡

本報告不偏不倚地呈報本集團於報告期內的表现，避免可能會不恰當地影響報告讀者決策或判斷的選擇、遺漏或呈報格式。

一致性

在可行情況下及除非另行說明，本報告的披露統計方法及關鍵績效指標與往年報告一致，以確保有意義之比較。

可靠性保證

本報告內容所涉及的信息均來源於本集團的正式文件、統計報告及公開資料。本公司董事會(「董事會」)已審閱及批准本報告，並對其所載內容的真實性及有效性負責。

意見反饋

本集團重視持份者的意見。如閣下對本報告的內容或匯報形式有任何疑問或建議，歡迎透過以下方式聯絡我們：

地址：香港灣仔港灣道30號新鴻基中心
49樓4902-4916室

電郵：info@sihbay.com

電話：(852) 2191 1622

傳真：(852) 2861 0177

2. 關於灣區發展

灣區發展於開曼群島註冊成立，自二零零三年八月六日起在香港聯交所主板上市，現為深圳高速公路集團股份有限公司（「深高速」）之附屬公司。本公司主要經營收費高速公路項目，發展策略聚焦於粵港澳大灣區（「大灣區」）內的基礎設施建設和相關聯業務以及廣深高速公路沿線土地開發利用。透過與廣東省公路建設有限公司¹合作，本公司現時持有廣深珠高速公路有限公司（「廣深合營企業」）經營之廣深高速公路45%的利潤分配比例、廣東廣珠西綫高速公路有限公司（「廣珠西綫合營企業」）經營之廣珠西綫高速公路50%的利潤分配比例，以及廣州臻通實業發展有限公司（「新塘合營企業」）之公園上城²15%的權益。公園上城項目二零二二年度合同銷售金額約為人民幣9.14億元，合共出售413套住宅單位；同時，本集團已於二零二二年十一月三十日完成認購深圳市廣深沿江高速公路投資有限公司經擴大之51%股權。

廣深高速公路作為一條連接廣州、東莞和深圳三個大灣區東岸地區主要城市及皇崗口岸的高速公路主幹道，承載著大灣區內聯外通的重任，為廣大群眾提供日常出行便利。報告期內，本公司繼續按計劃推進廣深高速公路擴容改造工程，並與合作夥伴共同爭取土地綜合開發及價值釋放的機會。

廣珠西綫高速公路乃連接廣州市與珠海市主要的高速公路主幹道，其透過接通橫琴二橋、珠海接線及港珠澳大橋，分別提供前往橫琴、澳門及香港的最快捷路線，是大灣區「1小時生活圈」的重要組成部分。

¹ 廣東省公路建設有限公司為廣深合營企業及廣珠西綫合營企業的中國合營企業夥伴。

² 本集團持有新塘合營企業的權益僅15%，參股比例較少故未有將公園上城納入報告範圍。

二零二二年業務回顧



2022年	廣深 高速公路	廣珠西綫 高速公路	沿江高速公路 (深圳段) ³
日均路費收入 (人民幣千元)	6,372 ⁴	2,948 ⁴	1,318 ⁵
日均混合車流量 ⁶ (千架次)	527	222	141

二零二二年所獲重要榮譽及獎項

二零二二年二月

本公司連續十五年以上獲頒「商界顯關懷」標誌

本公司獲香港社會服務聯會頒發15年Plus「商界展關懷」標誌，以嘉許公司一直致力實踐企業社會責任，以及持續於「關懷社區」、「關懷員工」及「關懷環境」三方面所作出的努力。



二零二二年三月

廣深合營企業榮獲「廣東省公路建設有限公司2021年度公司宣傳工作先進集體」

二零二二年三月

廣深合營企業榮獲「廣東省公路建設有限公司2021年安全生產工作優秀單位」

二零二二年八月

廣珠西綫合營企業獲得「國家級服務業標準化試點考核評估合格」

³ 該段高速公路由深圳市廣深沿江高速公路投資有限公司擁有，該公司經擴大的51%股權於二零二二年被本公司的一家附屬公司所認購，不納入本年度的披露範圍。

⁴ 包括稅項。

⁵ 不包括稅項。

⁶ 日均混合車流量不包括在實施節假日免費通行方案期間通行的免費車流量。

3. 主席序言

二零二二年初，本公司正式成為深高速旗下的附屬公司。大灣區不僅在我國發展大局中具有重要戰略地位，亦是我國開放程度最高、經濟活力最強的區域之一。在大股東深高速的整體戰略部署下，作為鏈接大灣區的「黃金路線」高速公路運營商，本集團將不斷激發自身潛力，持續全面支持大灣區的人員、資金、物流、技術及信息的高效流動。努力為大灣區公路建設的資源整合和可持續發展作出貢獻。

本年度，本集團持續與持份者保持良好溝通，持續完善ESG管治水平，並檢討了報告期內ESG目標的落實情況。在未來，本集團將基於目標檢討結果，適時對行動計劃作出修訂，以便更好地實踐已訂立的ESG目標。我們將會繼續在可持續發展的道路上穩打穩扎，並有效推進環境、社會及管治工作。

在維護道路安全方面，本集團始終堅持高效、精準地監測路面情況，以科學、精準的方法快速全面排查道路安全隱患和道路養護，及時發現並消除路面安全隱患，以專業的工程技術和質量保障道路安全。在塑造良好工作環境方面，本集團始終堅持「以人為本」的發展策略，致力於構建和諧僱傭關係，全方位保障員工的合法權益及發展需求。報告期內，本

集團通過制訂應急預案、定期提供健康與安全培訓及定期開展應急演練等方式保持高水準的健康與安全標準，減少員工因工傷損失工作日數。在落實節能環保方面，本集團始終高度重視環境保護工作，致力於將綠色發展理念落實到高速公路營運的各個環節，為建設美麗中國貢獻力量。報告期內，公司引導員工進行廢棄物分類回收、定期保養車輛並淘汰高排放車輛、提倡合理用車及避免不必要的差旅等助力節能減排。在踐行社會責任方面，本集團始終秉承與社區共同發展理念，通過進行多種道路服務便民出行，積極投身社區公益事業支持社區發展，支援防疫抗疫需求，與社區共克時艱，為建設和諧社會作出努力。

展望未來，本集團將繼續把可持續發展的理念融入業務發展上，同時積極推進生態環境保護，並助在可持續發展的道路上不斷探索更多機遇，務求成長為一家更加有韌性的高速公路運營商，為促進大灣區繁榮的貢獻力量。

廖湘文

主席

香港，二零二三年三月十六日

4. ESG 管治

本集團深明完善的ESG管理體系對於持續提升公司ESG治理的重要性。本集團已進行了一系列ESG管治實踐，其中包括建立層級分明且責任明晰的可持續發展管治架構、建立ESG風險管理體系及內部監控系統、訂立本集團ESG目標及目標管理體系等。本年度，本集團新增了關於職業健康與安全目標的設定。為檢視我們的ESG管理成效，本集團對所訂立的ESG目標於報告期內的完成情況進行檢討，並根據實際反饋不斷完善、豐富目標，提升ESG管治的合理性，持續完善指標體系。



發展策略

可持續的經營和發展不僅是對社會責任的承擔，也有助於實現長遠的業務增長。在可持續發展策略的基礎上，本集團堅持不斷完善自身的ESG管理體系，力求確保自身營運與社會、環境利益協調發展。在嚴格遵守營運地的法律法規與道德規範的基礎上，本集團制訂《可持續發展政策》，規範對於員工、社區、環境及價值鏈等方面的管理，全方位實踐可持續發展承諾。

員工

- 公平對待及尊重員工
- 為員工提供培訓及發展機會
- 保持健康、安全及切合需要的工作環境

社區

- 積極支持及參與營運所在社區的正向倡議、活動及合作
- 鼓勵員工及持份者支持社區及教育慈善活動，參與義務工作
- 與持份者保持良好關係和緊密溝通

環境

- 盡量降低營運過程對環境產生的潛在影響
- 有效運用資源及推廣可保護環境的做法
- 在可行情況下將可持續發展的做法融入供應鏈

價值鏈

- 以合乎道德及法律的方式經營業務，維持高度誠信
- 與商業夥伴、供應商、客戶等價值鏈實體共同推行可持續發展做法
- 加強服務質量管理以應對不斷轉變的市場需求

管治架構

為了更好地實踐本集團的ESG戰略，我們建立了以董事會為首的ESG管治架構。董事會作為ESG工作的最高決策機構，對本集團的ESG策略及匯報承擔責任。ESG工作小組(「工作小組」)乃董事會轄下負責落實ESG工作的機構，協助董事會指導及監察本集團制訂和落實ESG有關策略和工作，以達至可持續發展的目標。工作小組組長由本公司總經理或副總經理擔任；成員包括各職能部門負責人或其指定之部門人員。



董事會聲明

董事會是本公司環境、社會及管治事宜的最終負責人，負責監督及審批ESG管理方針及策略，包括識別、評估、優次排列及管理有關ESG重要事宜。

重要性議題的管理是本集團ESG年度重點工作之一，本集團每年進行一次ESG議題重要性評估工作。其中，工作小組負責識別重要持份者及準備重要性議題清單和分析報告等並將結果呈報董事會；董事會審閱並確認年度ESG議題重要性評估結果、將年度重要性議題作為本集團整體戰略修訂的一部分加以考慮，並監督該等議題的管理與績效。

在風險管理方面，董事會確保本集團設立合適、有效的ESG風險管理及內部監控系統；工作小組負責根據此套風險管理及內部監控系統，分析ESG重要事宜對本集團業務策略的潛在風險與機遇及相關影響。經過多年的探索和實踐，本集團已擁有一套整體性風險評估框架，並已基本完成ESG風險整合工作。為確保風險評估工作的持續開展，本集團對有關流程加以規範，包括每年由各業務單位及部門識別及評估主要風險，確定風險紓減措施及實施負責人，以及例行檢討及更新風險登記冊等。

在目標管理方面，董事會負責審批本集團ESG相關目標及檢討相關目標的實現進度；工作小組負責制定相關目標及工作計劃，監督實施進展並檢討成效。本年度，本集團不僅新增加一項ESG目標管理 — 職業健康與安全。同時，對所訂立的ESG目標於報告期內的完成情況定期進行檢討。在未來，我們將基於目標檢討結果修訂行動計劃並進一步完善目標，更精確地驗證我們ESG管理系統的成效。

本報告詳盡披露本集團二零二二年ESG工作的進展與成效，並經由董事會審議通過。

5. 持份者⁷溝通

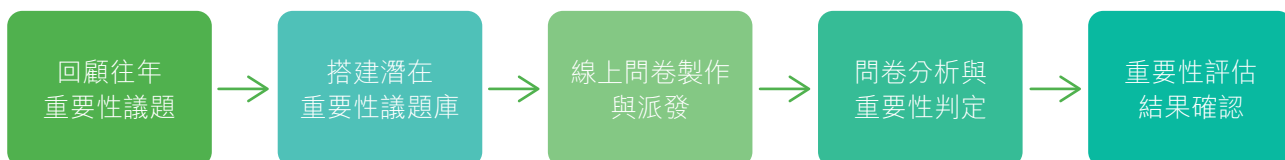
與持份者建立互信共贏關係是本集團發展可持續管理的重要內容之一。本集團已識別出與自身營運相關的主要持份者，通過講座、實地考察、多渠道線上溝通及滿意度調查等形式，與各主要持份者保持溝通交流，從而了解其對本集團發展過程乃至未來的期望和訴求。



二零二二年 ESG 議題重要性評估

在構建本年度潛在重要性議題庫準備階段，我們對往年 ESG 重要性議題進行了回顧及評估、參考國際和國內 ESG 發展趨勢及行業發展趨勢以確保各項潛在議題與灣區發展自身業務營運及所在行業發展的高度關聯性；在隨後的議題庫確認階段，我們對現行 ESG 監管要求進行深入解讀，並經工作小組討論，初步篩選出了 18 項潛在重要性議題；在此基礎之上，我們通過收集、整理及分析持份者期望，從對灣區發展的重要性和對持份者的重要性兩個維度審視各 ESG 議題重要性，並對報告期內的潛在重要性議題進行評估與優次排列，經管理層與外部可持續發展專家審閱，最終確定 9 項議題為重要性議題並以此作為報告編制基礎。

重要性評估流程



⁷ 持份者是指對企業業務有重大影響，或會受業務影響的群體和個人，一般包括內部的董事會、管理層、行政員工和一般員工，以及外部的股東、業務夥伴、客戶、政府及監管機構、銀行及投資者和社區團體等。

重要性議題矩陣



重要性議題	其他相關議題
1 人才吸引	10 反貪污
2 僱傭合規	11 客戶投訴與溝通
3 營運合規	12 隱私資料保護
4 服務責任管理	13 反歧視／性騷擾
5 服務質量保障	14 能耗管理
6 員工發展與培訓	15 水資源使用
7 職業健康與安全	16 社區關愛
8 客戶健康與安全	17 廢棄物管理
9 多元化與平等機會	18 大氣污染物排放管理

註：以上議題按照統計得分由高至低進行排序。

6. 以人為本 塑造活力文化

本集團堅持「以人為本」的發展策略，致力於構建和諧僱傭關係，全方位保障員工的合法權益及發展需求。

壯大人才隊伍

本集團充分意識到人才的多元化和豐富性是企業可持續發展的根基，因此我們注重通過多種渠道選聘具有不同專業技能和經歷背景的人員，以滿足各個崗位的發展需要。

在深高速的全力支持下，本公司與大股東雙方均積極推動資源整合，通過優化公司治理與經營機制，並新增部門設置，以壯大人才隊伍。鑒於本集團業務持續增長，灣區發展的香港及深圳之營業處已搬遷至新辦公室，從而有助擴大僱員規模，同時改善辦公室環境及提高工作效率。

和諧僱傭關係

透過內部政策我們對有關薪酬及解僱、招聘及晉升、工作時數、假期、平等機會、多元化、反歧視以及其他待遇及福利等做出明確規定，致力於打造公平公正，科學精準的用人機制和員工發展路徑，營造和諧共融的工作環境，提升員工的幸福感與歸屬感。

- 招聘、晉升及解僱

在招聘階段，我們始終堅持「公平、公正、公開、擇優錄取、競爭上崗」的聘用原則，堅決不因種族、性別、地域、身體健康狀況、婚姻狀況、性取向等因素而區別對待應聘者，致力於為合適的人才提供平等的受聘機會，進而營造多元化的企業氛圍。同時，我們要求應聘者如實填寫求職表並提交身份證複印件在內的各項資料，依法拒絕招用未滿十六周歲的未成年人。在用人過程中，如發現弄虛作假或故意隱瞞相關信息者，立即辭退。

我們的員工享有職場晉升機會，任何晉升均視職位的空缺情況或工作需要、員工的工作能力、業績、學歷及表現等情況而定。員工如不能履行職責或不能勝任工作，亦或有嚴重失職或營私舞弊等違法亂紀行為，將被予以辭退或降職處理。

- 薪酬、福利及其他待遇

我們實行崗位結構工資制，根據員工所任職務或工作崗位確定工資類別和標準。員工薪酬由月工資和年終獎金組成。每年亦會進行薪酬評估。

我們積極落實員工福利待遇，在國家標準之上提供完善的社會保障與員工福利。除享有公休日、法定節假日之外，我們的員工還享有年休假、婚假、喪假、產假、看護假及工傷假等帶薪假期。兩間合營企業亦根據公路營運的實際需要為員工配發工作制服和勞動防護用品，並提供用電補助、伙食補助、夜班津貼、露天津貼、高溫補助、計生津貼、保健津貼、安全津貼、疾病救濟費等。

我們原則上實行每週5天、每天8小時的工作制度，不鼓勵員工加班且禁止任何形式的強制勞動。經省人力資源和社會保障廳批准，兩間合營企業對收費站收費員、監控員及站場主管崗位員工實行以季為週期的綜合計算工時制；同時對需要24小時分班作業的部門和單位安排輪休，避免出現由於排班不足而造成的員工缺勤。員工如對其勞動權益有任何意見或建議，可通過合理途徑提出，公司有關部門會儘快予以回應。

在提供具有競爭力的、全面的薪酬福利體系的基礎上，我們每年度都會開展多元化的人文關懷活動。本年度，我們積極開展一線員工關懷、互助幫扶、走訪慰問等活動，努力成為員工堅實可靠的後盾。

搭建發展平台

本集團積極投放資源為員工提供良好的培訓學習環境，以提升員工的專業技能和業務知識。為幫助員工在其職業生涯的不同階段持續發展，兩間合營企業已制訂多樣化的培訓教育計劃，包括崗前培訓、崗位培訓、繼續教育及學歷教育，並設置轉正考核、晉升和調動試用考核、月度考核及年度考核，鼓勵員工通過持續努力學習拓寬職業發展道路。

本年度，本集團根據營運管理工作需要，積極開展培訓工作：引進線上學習平台供員工隨時學習，平台提供的學習內容包括安全管理、施工安全、施工環保、防火等內容，並輔以線上考試計分功能供員工自查提升；為員工提供崗位培訓，包括收費員培訓、路政人員在崗培訓、橋樑養護工程師培訓、拒超從業人員培訓等，輔助員工快速滿足工作需求；同時，有計劃、有指導方向地以專業培訓、進修、研討、考察等形式安排專業技術人員參加繼續教育，如技術人員繼續教育培訓、財務人員繼續教育、新時代終身學習賦能計劃線上學習培訓、全國高速公路企業法務與營運管理法律專題研究班等。此外，為優化人才結構，兩間合營企業視學歷提升為後續任用和晉升的參考依據，激勵員工參加各種形式的學歷教育。

本年度，灣區發展的人力資源部為員工增設線上學習平台，並提供多樣性的培訓課程，讓員工能更便捷及靈活地進行學習。年內本公司曾舉辦數位化轉型、消防安全、中國碳達峰碳中和戰略等專題培訓，多方面豐富員工的知識與技能。

心繫員工健康

作為道路系統營運商，我們的業務作業環境是繁複多變的，在複雜的作業環境中保障員工的安全與健康是本集團營運的基礎。本集團通過建立完善的職業安全管理體系，為員工提供安全的工作環境並保障其避免職業性危害。目前，兩間合營企業已分別針對道路施工安全、道路養護安全、生產突發應急管理等建立相應的內部章程，包括且不限於所採取的措施、執行方法及監察方法。例如，廣珠西綫合營企業制訂了關於落實生產安全的管理架構及各層級的相應職責、施工安全措施（操作規程和注意事項）、責任與監督程式，檢查及監察流程等內容，同時通過經濟制約和安全協定等方式對施工團隊的行為安全做出約束。除此之外，兩間合營企業均要求各部門實施安全隱患排查治理制度，對施工階段的安全風險進行辨識與評估，以減低安全事故發生的機率；針對各類安全事故，兩間合營企業亦制訂了相應的應急預案，當中包含針對實際情況的現場處置措施及演習安排，以做到從源頭和從結果雙向出發，盡量保障安全。

本集團亦積極推動員工安全教育，確保其具備必要的安全意識與應急技能。兩間合營企業均要求員工接受崗位安全教育和培訓後，方可上崗作業。本年度，本集團亦設定了職業健康與安全目標，並計劃通過制訂應急預案、定期提供健康與安全培訓及定期開展應急演練等方式保持高水準的健康與安全標準，減少員工因工傷損失工作日數。

- 「安全第一、預防為主、綜合治理」的工作方針：

- ◇ 員工的安全和健康是第一位的；

- ◇ 危險預知是第一位的；

- ◇ 安全操作是第一位的。

安全生產宣傳

2022年6月14日，廣珠西綫合營企業在容桂管理中心組織開展安全宣傳諮詢日活動，現場向廣大員工講解新安法主要內容及消防器材使用，並派發「安全主題學習手冊」200餘本。



在切實保障員工工作安全的同時，本集團亦關注員工的身心健康。我們每年都會開展形式多樣、豐富多彩的文體活動，以期滿足員工的精神文化需求。新冠肺炎疫情發生以來，我們高度重視並多次強調心理健康、人文關懷的重要性，幫助員工舒緩、排解壓力，穩妥做好疫情善後工作。

關注員工心理健康，組建心理諮詢室

為奮戰在各條戰線的一線員工、社會防疫志願者和需要心理支持的沿綫群眾提供心理支持，廣深合營企業開展了心理諮詢服務，開放「諮詢+視頻」線上二維碼以及24小時傾訴熱綫。每周星期三安排心理諮詢團隊駐點在位於廣深高速管理中心內的諮詢室，開展常態化綫下「一對一」公益心理諮詢活動，並結合疫情防控情況，提供綫上公益心理諮詢服務。



改善員工生活環境，打造幸福家園

為給員工提供更好的生活環境，廣珠西綫合營企業於本年度進行了多方面的優化，包括容桂生活區停車場擴建工程、管理中心宿舍樓綠化及道路提升工程、在中山南生活區建設足球場等，因地制宜為員工打造更舒適宜居的生活環境。



流動維修站，便民更暖心

廣深合營企業黨委以廣深高速志願者總隊為平台成立了「流動維修站」，組織有維修專業特長的志願者為員工修理家用電器。



7. 營運合規 堅守合規治理

本集團高度重視業務營運的合規性與可持續發展，始終將合規治理作為本集團的營運基準綫。隨著集團內部可持續發展實踐的日漸豐富，集團的營運標準也不斷完善，以更高效高質地推動責任落實。

規範營運體制

灣區發展以合規為基礎不斷完善公司治理體系，為可持續發展提供根本保障。為進一步規範公司營運管理機制，統一營運管理的內容與要素，本集團制訂並實施了一系列營運管理標準。廣深合營企業及廣珠西綫合營企業對收費站營運、路產管理、路政巡查管理、突發事件管理、養護工程管理、安全生產監督等方面有明確的營運管理標準，以確保依法行使收費及路政管理職責，保障道路的完好、安全與暢通。另一方面，本集團密切關注行業政策最新動向，及時跟進並完成由於政策變化導致的通行費調整、收費站改造等工作，在合規經營與整改達標的基礎上，全力保障道路暢通與高效營運。

此外，本集團亦積極探索智慧營運方式。廣深合營企業深入開展「流程再造」，打造數字化、精細化、智能化收費管理模式。通過啟用數字智能化平台大數據匯總模式取代傳統人工模式，研發了「車流量統計」「入口拒超」「稽核打逃」「智慧監控」「票證管理」等56個收費業務模塊，有效提高跨部門、跨區域業務協同能力，全力保障道路暢通與高效營運。同時，廣深合營企業在全綫繼續增設自助發卡機設備和自助收費機，以實現無人值守及持續提高營運效率。

加強廉政建設

秉承著對貪污、賄賂、欺詐等不正當行為「零容忍」的態度，本集團馳而不息地推進肅紀反腐的工作，通過建立完善的反貪腐防範、舉報、執行及監察制度體系，加強廉潔文化建設，營造誠信廉潔的從業環境。為進一步強化廉潔風險防控，我們制定了相關政策，對員工道德操守和舉報程序做出以下規範：

- ◇ 道德操守：除非事先獲得本集團特別批准，不容許任何董事及員工為自己或其他人向任何與本集團有業務往來的人士、公司或機構索取或收受任何利益；以及如遇實際或潛在利益衝突，員工應向總經理或董事會匯報。
- ◇ 舉報程序：員工對不當行為持有合理懷疑時，可親自或以書面形式向其部門主管及內部審計部主管舉報；以及，視乎性質及情況，所舉報之事宜可由內部調查、轉介香港警務處或有關機構、轉介外部核數師及／或構成獨立調查。

此外，針對反貪污培訓方面，本年度，本集團也面向集團董事、高層管理者及員工開展《清正廉潔樹牢信念》的培訓，強調樹立正確利益觀的重要性。

可持續供應鏈

本集團認識到進行責任採購是企業履行環境及社會責任的重要途徑之一。本集團通過不斷完善供應商聘用管理條例、加強對供應商環境及社會風險的識別和監督管理力度、倡導供應商使用環保產品及服務等，把自身的ESG理念和實務標準延伸至整個供應鏈，力求與供應商共同履行環境及社會責任，持續推動負責任供應鏈的建設和發展。

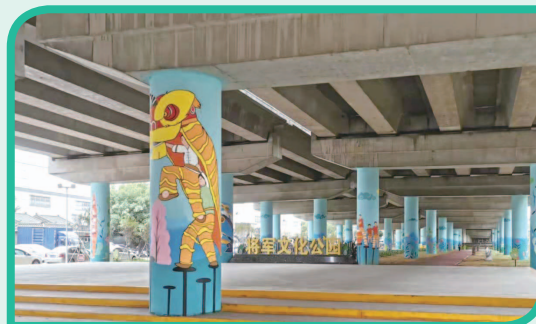
在聘用供應商的慣例上，我們的《紀律守則》訂明以遵守一切適用的法律法規及契約責任為底綫，遵照最高的道德標準進行物料採購及服務僱傭，以揀選出具備有能力且負責任的合作夥伴，從而維護高速公路道路安全，確保營運質量；同時，通過採取嚴格有效的監管制度及全方位的管理系統對供應商進行監控以預防不當行為。

從履行環境及社會責任的維度出發，本集團優先選用環保技術及設備，亦會將供應商的環境合規情況納入篩選供應商的考量之中。同時，通過在施工合同中訂立條款，對負責養護、維修及建設工程的承包商實施有效的環境及社會風險管控。在環境方面，條款規定承包商應嚴格按照環境保護及水土保持的有關規定，明確主要負責人，並按監理工程師的要求做好防禦措施及實施記錄；以及，因承包商違法、違章作業造成生態環境破壞、海洋生物損害等後果的，由承包商承擔全部責任。在社會方面，條款涵蓋廉政建設、安全作業管理、勞工工資支付規定等範疇，明確承包商責任並闡述不定期現場檢查與處罰機制。

報告期內，兩間合營企業於中國已聘用認可供應商、承包商及服務提供商合共超過100個單位。

改善橋下生態環境

廣珠西綫合營企業通過加強與當地政府部門、村委等聯繫，及時了解多方需求，以「美麗鄉村」建設為契機，先後完成檯尾攝高架橋三山港公園、碧江互通主綫橋碧江社區休閒公園，南三公路橋將軍村休閒公園等橋下空間共管共治開發試點工程的建設。昔日垃圾成堆、荒草叢生的橋下「灰空間」如今打造成健身設施齊全、綠化小品雲集的休閒健身公園，成為了改善橋下生態環境亮點工程。橋下空間的正確「打開」和全面「激活」，不僅提升了路域生態風貌，為將軍村鄉村振興及農村人居環境整治提供參考，更為高速公路橋下空間管理探索出一條「以用助管」的新路徑，同時有效遏制了違法侵佔等行為。



8. 責任先行 維護道路安全

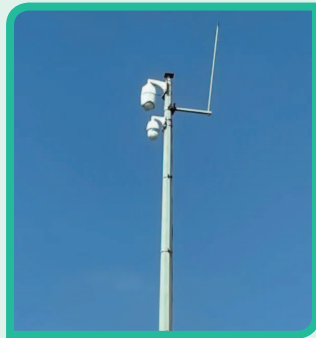
本集團以高質量服務為己任，持續提供精品工程，憑借豐富的道路安全管理經驗和群眾服務經驗不斷提升駕駛的安全性和舒適性體驗，同時高度重視數據安全與客戶隱私保護，盡職維護企業利益及保護客戶合法權益。

維護道路安全

作為高速公路營運商，本集團以維護高速公路安全營運為己任，針對責任管理製訂多項內部政策，在強調安全生產標準化體系建設的同時推進「預警」與「應急」雙預防機制以多維度保障道路安全。一方面，為確保及時採取應急救援行動，兩間合營企業對突發事件的危險源作出分類並據此並建立預警機制進行實時監控。另一方面，為提升應急管理水平，兩間合營企業基於突發事件分類建立相應的應急預案及預警響應分級制度。同時，兩間合營企業分別成立應急管理領導小組，履行信息匯總與統籌協調職責，並在其下設立專項應急指揮機構，負責組織開展預案宣貫、演練及應急處置等工作。在維護道路安全的路途上，我們始終追求以更高效的方法檢測路面情況，以更快的速度排除路障、以更科學的頻次進行道路隱患排查和道路養護，堅持以更專業的團隊來保障行車安全。

設置「一桿兩槍」，實施監控道路突發事件

為提高道路突發事件的實時監控水平，廣深合營企業在嚴控成本的基礎上，採用「1杆2槍」的方式，在主線設置了共235個攝像槍，實現了道路監控全覆蓋，高效及時檢測道路情況以及時救援。



提前製訂應急處理預案，保障道路安全暢通

2022年7月颱風「暹芭」來襲期間，受強風和強降雨影響，廣深高速公路沿綫出現多處路面積水和樹木傾倒情況，影響道路安全通行。廣深合營企業路政管理部為保障道路安全，在接收到颱風預告時提前制定應急處理預案、策劃並組織多名路政員全力投入防風保暢工作，全力保障廣深高速公路安全暢通。據統計，在防禦颱風期間，路政管理部共疏通邊溝積水路段2處，清理倒伏樹木32株，清理路面障礙16處，幫助受困故障車12輛。



開展隧道洞口交通事故應急演練

為進一步提升員工的應急處變能力，以及為司乘人員提供更加安全暢通的道路交通環境，廣珠西綫合營企業於2022年6月進行突擊交通事故應急演練。這次應急演練模擬在隧道路段發生一宗交通事故，現場車輛受損且有較多乘客被滯留，演練過程中事故應急處置指揮部根據監控中心報告訊息，迅速指示啟動應急響應，有效地控制事態發展，確保了司乘及往來人員及車輛的安全。應急演練有助強化員工的危機意識及做好應對突發事件的各項準備工作。



兩間合營企業均通過內部政策明確了公路養護管理的責任，同時編制了年度、季度及月度的養護工作計劃，並要求養護質量必須達到《廣東省收費公路養護監管辦法》的要求。兩間合營企業亦定期對路面、路基、橋梁、涵洞、隧道及沿線設施結構開展技術檢驗，嚴格落實各類事故及隱患的排查治理責任，有效預防事故發生。

定期排查去隱患，及時養護保安全

本年度，根據交通部的三年行動要求，廣珠西綫合營企業對廣珠西綫及代管段轄區內的14座跨等級通航橋梁（高等級航道4座，其他等級航道10座）進行了隱患排查及綜合評估，全面分析了轄區內通航橋梁存在的船舶碰撞隱患，並對存在隱患較大的西海特大橋完成了防撞工程的建設及防撞預警系統的安裝，確保了通航橋梁的營運安全。



提升服務質量

本集團積極推動電子不停車收費系統(ETC)的應用以解決因車輛停車繳費而造成的收費站出口擁堵等問題。同時，我們秉持「為客戶辦實事」的服務態度，持續吸收客戶意見，為市民解難題，優化服務。本年度，廣深高速公路及廣珠西綫高速公路接獲有關服務態度、收費異議及工程施工等方面的投訴分別共計525宗及26宗，投訴率⁸分別為0.0003%和0.00003%。有關部門在接到投訴後，已於第一時間聯繫投訴人核實相關情況並作出處理。未來，本集團將持續關注司乘人員的意見與建議，全力保障並不斷提升服務質量。

推廣ETC發行，保障通行效率

廣珠西綫高速公路是粵港澳大灣區「1小時生活圈」框架下的組成綫路，也是大灣區四座重要節點城市廣州、佛山、中山、珠海市的主要交通樞紐。廣珠西綫合營企業搶抓大灣區城市互聯互通的發展時機推廣ETC發行，累計發行ETC卡約5.5萬套，使往來車輛ETC使用率提升2%，創造了ETC發行量全省第一的佳績。



聚焦群眾關切，本集團著力為人民群眾提供安全、舒適、暢通的出行環境，比如為廣深高速新塘出口連接南城大道的市政道路新修了排水系統；為廣珠西綫高速機器人谷片區新增互通立交工程，以加強機器人谷片區對外的快速連繫等。

廣深合營企業打通新塘出口交通「瓶頸」，滿足高峰通行需求

廣深高速公路新塘出口位于廣州市增城區新塘鎮，是廣深高速公路與廣深大道(國道G107)連接的重要交通樞紐。隨著周邊區域經濟及物流運輸業的飛速發展，出口車流量呈井噴式增長，無法滿足車輛的快速通行需求，且出口的銜接處位置狹窄、彎位多，導致高峰期車流緩慢。

為提升通行能力和服務水平，廣深合營企業對新塘出口實施了擴容提效工程。經調研，廣深合營企業制定了升級方案，提高了車輛通行速度，提高雨天積水排水能力。

保護客戶隱私

本集團充分認識到信息化時代保護客戶隱私的重要性。為最大程度保護客戶隱私，兩間合營企業均確保採集到的數據僅用於內部營運使用。按照內部政策規定，在本集團，需保密的文件、資料應由指定人員於指定場所保管或存放；未經批准，任何人不得擅自向第三方提供包括客戶資料在內的任何機密內容。

⁸ 投訴率以投訴量除以全年總車流量計算。

9. 節能環保 邁向綠色永續未來

作為負責任的企業公民，本集團始終高度重視環境保護工作，致力於把綠色發展理念貫徹落實到高速公路營運的各個環節，為建設美麗中國貢獻力量。

排放物管理

本集團一直致力於減少自身營運活動造成的各類排放，並重視外包工程的環境合規表現，加強環境風險管控。我們制定了大氣污染物排放、溫室氣體排放、廢棄物產生、能源使用及水資源使用五個層面的ESG環境目標，以及相應的目標工作實施計劃，以協助減少自身營運對環境產生的負面影響並評估自身ESG管理系統的功效。

• 廢氣

於本年度，兩間合營企業排放大氣污染物合共9.19公噸，其中包括氮氧化物5.10公噸、硫氧化物3.98公噸及可吸入懸浮粒子0.11公噸。該等排放絕大部分來源於煮食用液化石油氣的燃燒及公司車輛燃料的使用，小部分來源於煮食用天然氣的燃燒。

為有效控制車輛尾氣排放，兩間合營企業已參照內部車輛管理相關規定，定期淘汰高排放車輛。此外，兩間合營企業重視對於外包商的環保作業管理。例如，廣珠西綫合營企業通過合約要求養護單位配置專業機械化的掃地車進行路面保潔，降低道路揚塵污染。未來，兩間合營企業將持續深化外包商擇優選擇，持續探索並推進應用科學、高效的大氣污染防治技術。

• 溫室氣體

於本年度，兩間合營企業排放的溫室氣體總量為23,903公噸二氧化碳當量。其中，由於煮食用天然氣及液化石油氣燃燒以及公司的車輛燃料消耗而造成的直接排放為1,970公噸二氧化碳當量，佔溫室氣體排放總量的8.2%；而外購電力在營運過程中造成的間接排放為21,933公噸二氧化碳，佔溫室氣體排放總量的91.8%。

為有效減少溫室氣體排放、加快實現低碳出行，兩間合營企業持續強化車輛管理，在維護及保持車輛尾氣淨化效能的同時，避免不必要的差旅。本年度，為落實已制定的溫室氣體減排目標，我們亦採取了積極的行動，包括持續記錄車輛耗油情況作為車輛養護和更換的依據，以及在集體公務活動中安排集合乘車以推動低碳出行，同時，採用網絡會議系統進行會議，以避免不必要的差旅。此外，兩間合營企業已按上級部門或相關政策要求進行道路綠化改造工程，同時規範及監督外包商做好日常綠化維護。

- 廢棄物

於本年度，兩間合營企業共收集到約9,931公噸無害廢棄物，主要為高速公路使用者產生以及樹枝、樹葉等的路面垃圾。該等廢棄物已按照有關規定送往生活垃圾處理站處理。

本集團正努力推動營運層面廢棄物處置管理。本年度，為進一步落實減廢目標，兩間合營企業以及香港深圳本部都設置了廢棄電池及垃圾分類回收箱，鼓勵員工參與廢棄物源頭分類並提高回收率。同時，為推進無紙化辦公，本集團引入了線上協同辦公平台，通過OA系統發起工作流程，以實現減少紙張使用的目標。針對廚餘垃圾，兩間合營企業持續倡導節儉節約精神，並通過將廚餘垃圾交由專業收集機構、環衛隊或養殖戶實現無害化、資源化處理。

- 廢水

本集團重視廢水處理，重點建設雨污分流改造工程及生活污水處理設施改造工程，以減少所產生廢水對環境帶來的影響。

廣深合營企業新建污水管道工程

為控制污水排放，減少污染環境，廣深合營企業於本年度在廣深高速公路皇崗收費站處新建污水管道工程。



節約使用資源

本集團一向鼓勵員工有效運用資源，包括節約用水、用電等，並推廣保護環境的最佳做法。

- 能源

於本年度，兩間合營企業共消耗能源46,639兆瓦時，其中外購電力佔總消耗量的82.5%，為主要的能源消耗來源。相較於二零二一年度，本年度能源總耗量減少約2.6%。

為減少能源使用，兩間合營企業已在員工培訓中加入節能教育相關內容，並通過定期舉辦節能主題活動倡導員工樹立節能降耗意識。此外，兩間合營企業已先後將高速公路沿線路燈更換為LED路燈；其中廣深合營企業的收費站、辦公室及生活區的燈具亦已更換為節能燈具，同時做好辦公設備的定期維護與按需升級，以優化能源使用效率。

生活區燃氣管道安裝

為進一步推動節能減排工作，廣珠西綫合營企業於碧江生活區燃氣管道安裝工程正積極建設中。2023年，我們亦將持續關注地方燃氣管道的規劃，加強與燃氣公司溝通和協調，為節能減排、降本增效出力。



廣珠西綫高速公路北台隧道燈具更換

根據本年度機電養護計劃，機電隧道部於2022年9月完成北台隧道部分照明燈具更換。北台隧道燈具更換前，基本段120W LED燈具亮燈數為711盞。更換後，北台隧道基本段120W LED燈具亮燈數為341盞對比換燈前減少370盞，預計每年減少用電負荷38.9萬KW。



- 水資源

於本年度，兩間合營企業共消耗市政給水501,510立方米，主要為辦公室及生活區所用。相較於二零二一年度，本年度耗水總量減少約3.2%。

為減少水資源使用，兩間合營企業已在員工培訓中加入節水教育相關內容，並通過定期舉辦節水主題活動，不斷提高員工的節約用水意識。

愛護生態環境

本集團認識到道路建設及養護過程難免對周邊自然環境造成一定影響。因此，我們期望能夠通過加強工程施工管理及健全應急防禦機制，盡量避免或減低相應影響，並持續提升道路整體景觀品質及周邊居民生活環境品質，為實現青山綠水、碧海藍天的美好願景盡一份綿薄之力。

- 妥善用地

高速公路建設及營運離不開大規模土地的使用。對土地使用進行科學合理的規劃，減少農田、林地、山地等的使用是對自然資源的有效保護。在工程規劃及建設階段，兩間合營企業均會要求承包商嚴格按照水土保持的有關規定，明確水土保持的主要負責人，並按監理工程師的要求採取有效預防措施，防止因雨水對施工場所佔有土地的沖刷而造成的排水系統淤積、堵塞，以及農田污染、淹沒。同時也應採取措施防止在施工過程中因材料運輸、混合料拌和、現場施工而對沿線的建築、既有道路、農田、林地、河流、水道、灌溉渠等產生破壞，從而造成索賠、施工停工或工程質量隱患。

- 綠色養護

高速公路綠色養護應用生態環保和材料循環利用技術，具有社會效益、環境效益和經濟效益。兩間合營企業均已對綠色養護技術加以管理。例如，廣深合營企業要求養護工程部應加強施工質量管理，並重視養護技術的研發和推廣，通過積極引進和應用節能環保新技術、新工藝、新材料、新設備，提高高速公路養護的環保科技含量。

- 應急管理

在加強工程施工管理的同時，兩間合營企業亦重視對於可能在高速公路沿線及收費站發生的生態環境污染事件的管理。一旦發生生態環境污染事件，兩間合營企業會立即成立由高級管理人員擔任總指揮的應急指揮部，負責組織及指揮現場工作組開展處置及善後工作，以降低災難的影響程度。

組織員工合力植樹造林

廣深合營企業組織志願者開展「綠色交通、延伸美好」植樹活動，栽種桃花30棵、紫荊花30棵、玫瑰200株，勒杜鵑200株。廣珠西綫合營企業織200餘名志願者參加「凝心聚力共建幸福家園」植樹節美化家園活動，栽種勒杜鵑、灰莉球、萬年麻，鋪設草皮共10,000平方米。兩間合營企業以實際行動踐行綠色降噪的理念，共赴與「春天的約會」。



開展「愛美家園」綠化活動

2022年1月11日，廣珠西綫合營企業於南丫中心站開展「愛美家園」綠化活動，推動站內綠化環境高質量提升。希望通過本次活動，從意識上提高員工對環境保護的認知，使大家能更積極主動的去關注環境衛生問題，從身邊的小事做起，愛護環境，保護生態，為美化環境，淨化空氣貢獻一份力量。

應對氣候變化

本集團認識到颱風、暴雨、大霧等極端天氣事件的增加，以及全球氣候變暖等環境及氣候的一系列變化，會對建設施工、材料及設備選型、行車安全等產生諸多不利影響。為應對此等隱患，本集團審視既有風險登記冊中包含的風險事件，並已將氣候變化有關風險融入營運風險類別之中；同時，兩間合營企業已制定自然災害事件專項應急處置預案及其管理辦法，其中對於各類極端天氣事件的應急組織體系、預防與預警機制、信息報告程序、響應程序、處置措施及通信保障等提出要求。如遇自然災害事件發生，負責部門會立即組成現場應急工作組，開展現場應急處置工作，並及時向應急處理指揮部報告情況，啟動應急預案。

10. 心繫社區 踐行社會責任

本集團始終秉承與社區共同發展的理念，通過積極投身社區公益事業支持社區發展，不斷傳播志願服務精神，為建設和諧社會貢獻力量。

常態化道路服務

本集團重視道路服務志願者隊伍建設，保證重大節假日及活動期間各類便民、保暢工作的正常開展，實現志願服務活動常態化。

「橙馬甲」先鋒隊助力美好出行

春運期間，為提升司乘的出行體驗，廣深合營企業在沿線17個收費站提供免費熱水供應、應急藥品、簡易維修工具等服務；在東莞、太平、南頭站服務點與厚街服務區，廣深合營企業志願者總隊組織志願者開展「情滿旅途」志願服務活動，為司乘提供車輛檢修工具、出行提示、引導諮詢等便民服務。



社區公益服務

本集團通過志願者隊伍組織開展各種公益活動，以獻愛心公益活動、道路維護、環境保護及知識科普為主，持續增強員工的責任感與使命感。繼榮獲全國最佳志願者服務組織、廣東省文明單位之後，報告期內廣深合營企業再榮獲廣東省學雷鋒示範點。

廣珠西線公司組織開展無償獻血活動



防疫志願服務

面對疫情，本集團迅速響應國家疫情防控工作政策，落實疫情防控工作，在保障員工的健康與安全的同時，積極支持抗疫前線，與社會各界相互支持、共同抗疫。

支援福田抗擊新冠肺炎疫情

2022年9月初，深圳市疫情防控形勢嚴峻複雜，本公司緊急組建疫情防控支援隊約30人趕赴一線參與疫情防控工作。支援隊工作長達9天，每日服務樓棟10餘棟，樓層100餘層，住戶500餘戶，累積總服務居民約18,000人次，為深圳市梅林街道抗疫取得顯著成果作出了積極奉獻。



十餘名志願者自願廣州海珠區的抗疫活動

2022年11月，廣州海珠區爆發了三年來最嚴重的疫情，廣深合營企業迅速的召集十餘名志願者，前往社區支持協助社區的防疫工作，志願者或負責現場指揮，組織核酸排隊的工作，或負責現場掃碼，減輕醫護工作人員的負擔。



附錄：一般披露

排放物(《指引》A1)

本集團已通過制訂《可持續發展政策》引導各級部門推行綠色管理制度，加強對於廢氣、溫室氣體、向水及土地的排污、有害及無害廢棄物等的管理。兩間合營企業亦會在與承包商簽訂的施工合同中加入限制排放有關條款。與此同時，本集團始終嚴格遵守《中華人民共和國環境保護法》、《中華人民共和國水污染防治法》及香港《水污染管制條例》等法律及規例，並注重跟進其修訂動態，以確保排放合規。於本年度，我們並無發現任何有關廢氣及溫室氣體排放、向水及土地的排污、有害及無害廢棄物的產生等的違法違規個案。更多詳情請見內文「9. 節能環保邁向綠色永續未來」部分。

資源使用(《指引》A2)

本集團已通過制訂《可持續發展政策》及《員工手冊》引導員工於日常工作之中樹立節約意識、規範對包括能源、水等資源的使用。更多詳情請見內文「9. 節能環保邁向綠色永續未來」部分。

環境及天然資源(《指引》A3)

作為高速公路營運方，本集團注重對承包商進行環境風險監管，並於施工合同中規範承包商行為；同時，通過制訂《高速公路養護管理辦法》、《突發事件應急預案》、《突發事件應急管理辦法》等內部政策，加強工程施工管理及健全應急防禦機制，盡量避免或減低對周圍自然環境及天然資源造成的不利影響。更多詳情請見內文「9. 節能環保邁向綠色永續未來」部分。

氣候變化(《指引》A4)

本集團認識到重大氣候相關事宜對於高速公路營運產生的影響，並已將氣候變化有關風險納入風險登記冊；同時，通過制訂《突發事件應急預案》及《突發事件應急管理辦法》規範對於各類極端天氣事件的應對管理機制。更多詳情請見內文「9. 節能環保邁向綠色永續未來」部分。

僱傭(《指引》B1)

本集團《員工手冊》已明確有關薪酬及解僱、招聘及晉升、工作時數、假期、平等機會、多元化、反歧視以及其他待遇及福利的管理辦法。與此同時，本集團嚴格遵守《中華人民共和國勞動法》、《中華人民共和國勞動合同法》及香港《僱傭條例》等法律及規例，於本年度亦無發現任何僱傭相關違法違規個案。更多詳情請見內文「6. 以人為本塑造活力文化」部分。

健康與安全(《指引》B2)

本集團已通過制訂《員工手冊》、《安全生產監督管理辦法》、《道路施工安全管理辦法》及《養護維修施工安全管理規程》等一系列內部政策對安全管理方針及保障措施作出明確說明，以為員工提供安全工作環境，保障僱員避免職業性危害。與此同時，本集團嚴格遵守《中華人民共和國安全生產法》、《中華人民共和國職業病防治法》及《職業安全及健康條例》等法律及規例，於本年度亦無發現任何涉及健康與安全的違法違規個案。更多詳情請見內文「6. 以人為本塑造活力文化」部分。

發展及培訓(《指引》B3)

本集團積極投放資源為員工提供良好的培訓學習環境，定期向員工提供專業及個人發展培訓，以提升其專業技能和業務知識。兩間合營企業的培訓教育計劃包括崗前培訓、崗位培訓、繼續教育及學歷教育，於本年度亦開展多種培訓活動。員工培訓相關管理細則已於《員工手冊》中明確。更多詳情請見內文「6. 以人為本塑造活力文化」部分。

勞工準則(《指引》B4)

本集團嚴禁聘用童工，不鼓勵員工加班且禁止任何形式的強制勞動，並通過《員工手冊》及《人事管理規程》等內部政策加以明確。員工如對其勞動權益有任何意見或建議，可通過合理途徑提出，本集團有關部門會儘快予以回應。與此同時，本集團嚴格遵守《中華人民共和國勞動法》、《中華人民共和國未成年人保護法》及香港《僱傭條例》等法律及規例，於本年度亦無發現任何勞工準則相關違法違規個案。更多詳情請見內文「6. 以人為本塑造活力文化」部分。

供應鏈管理(《指引》B5)

本集團始終重視對可持續供應鏈的建設與投入，因此我們要求所有供應商妥善管理其環境和社會風險，並於承包合同中加以說明和規範。未來，本集團亦會適時檢視及完善供應鏈管理制度。更多詳情請見內文「7. 營運合規堅守合規治理」部分。

產品責任(《指引》B6)

本集團已針對產品責任管理制訂多項內部政策，包括以《保密工作管理辦法》及《檔案管理辦法》規範保護客戶私隱；以《高速公路養護管理辦法》及《養護工程管理辦法》明確道路養護責任；以《突發事件應急預案》及《突發事件應急管理辦法》完善應急措施及以《路政管理辦法》及《路產管理辦法》加強路政執法及維護路產權益。與此同時，本集團嚴格遵守《中華人民共和國保守國家秘密法》、《中華人民共和國公路法》及《收費公路管理條例》等法律及規例，於本年度亦無發現任何產品責任相關違法違規個案。此外，由於本集團業務不涉及產品標籤、產品回收及營銷廣告等內容，我們並無制訂相關政策。更多詳情請見內文「8. 責任先行維護道路安全」部分。

反貪污(《指引》B7)

本集團已通過制訂《舉報政策》、《紀律守則》及《員工手冊》進行廉政從業管理，並於本年度實施了新修訂的《反商業賄賂協議》和《廉政合同》等內部管理政策。與此同時，本集團嚴格遵守《中華人民共和國反貪污賄賂法》、《中華人民共和國懲治貪污條例》及香港《防止賄賂條例》等有關防止賄賂、勒索、欺詐及洗黑錢且對本集團有重大影響的相關法律及規例，於本年度亦無獲悉任何貪污訴訟個案。更多詳情請見內文「7. 營運合規堅守合規治理」部分。

社區投資(《指引》B8)

本集團已通過制訂《可持續發展政策》統籌管理社區投資相關工作，並通過開展常態化便民及道路保暢工作，以及社區勞動、環境保護及知識科普等公益活動支持社區的發展。更多詳情請見內文「10. 心繫社區踐行社會責任」部分。

附錄：關鍵績效指標總覽

環境表現

績效指標		單位	廣深合營企業		廣珠西綫合營企業		總和	
			二零二二年	二零二一年	二零二二年	二零二一年	二零二二年	二零二一年
排放物								
大氣污染物⁹								
氮氧化物		公噸	3.69	4.49	1.41	1.15	5.10	5.64
硫氧化物		公噸	1.96	1.96	2.01	2.43	3.97	4.39
可吸入懸浮粒子		公噸	0.06	0.13	0.04	0.03	0.10	0.16
溫室氣體								
範圍 1 ¹⁰		公噸二氧化碳當量	1,124	1,266	846	865	1,970	2,131
範圍 2 ¹¹		公噸二氧化碳	14,487	15,829	7,446	8,052	21,933	23,881
總排放量		公噸二氧化碳當量	15,611	17,095	8,292	8,917	23,903	26,012
密度(以高速公路長度 ¹² 計算)		公噸二氧化碳當量/千米	不適用	不適用	不適用	不適用	108.3	117.9
廢棄物								
無害廢棄物		公噸	4,491	2,884	5,440	5,707	9,931	8,591
密度(以高速公路長度計算)		公噸/千米	不適用	不適用	不適用	不適用	45.0	38.9
資源使用								
能源¹³								
直接能源	天然氣	兆瓦時	111	97	0	0	111	97
	液化石油氣	兆瓦時	1,028	1,028	1,055	1,276	2,084	2,304
	可再生能源(太陽能及風能)	兆瓦時	不適用	不適用	49	42	49	42
	汽油	兆瓦時	2,706	2,952	2,312	2,194	5,018	5,146
	柴油	兆瓦時	854	1,053	113	115	967	1,168
	直接能源總耗量	兆瓦時	4,699	5,130	3,480	3,627	8,179	8,757
	密度(以高速公路長度計算)	兆瓦時/千米	不適用	不適用	不適用	不適用	37.1	39.7
間接能源	外購電力	兆瓦時	25,403	25,945	13,057	13,198	38,460	39,143
	密度(以高速公路長度計算)	兆瓦時/千米	不適用	不適用	不適用	不適用	174.3	177.4
能源總耗量		兆瓦時	30,102	31,075	16,537	16,825	46,639	47,900
密度(以高速公路長度計算)		兆瓦時/千米	不適用	不適用	不適用	不適用	211.3	217.0
水資源								
總耗水量		立方米	331,205	338,841	170,305	179,421	501,510	518,262
密度(以高速公路長度計算)		立方米/千米	不適用	不適用	不適用	不適用	2,272.4	2,348.3

⁹ 此大氣污染物排放的計算範圍包括兩間合營企業自身天然氣及液化石油氣的燃燒以及車輛的燃料使用。天然氣及液化石油氣燃燒排放的計算方法及相關排放係數參考中華人民共和國生態環境部發佈的《第一次全國污染源普查城鎮生活源產排污係數手冊》。自2021年度開始，計算過程中使用的天然氣產排污係數為2(含硫量為100mg/m³)。車輛排放的計算方法及相關排放係數乃參考《道路機動車大氣污染物排放清單編制技術指南(試行)》。

¹⁰ 此溫室氣體排放(範圍1)的計算範圍包括兩間合營企業自身天然氣及液化石油氣的燃燒以及車輛的燃料使用。天然氣及液化石油氣燃燒排放的計算方法及相關排放係數計算乃參考中國國家發展和改革委員會發佈的《工業其他行業企業溫室氣體排放核算方法與報告指南(試行)》。車輛排放的計算方法及相關排放係數乃參考中國國家發展和改革委員會發佈的《陸上交通運輸企業溫室氣體排放核算方法與報告指南(試行)》。

¹¹ 此溫室氣體排放(範圍2)的計算範圍包括中國內地外購電力在生產過程中造成的間接排放。中國內地電力使用產生的溫室氣體排放的計算方法及相關排放係數乃參考中國生態環境部發佈的《關於做好2023-2035年發電行業企業溫室氣體排放報告管理有關工作的通知》(計算因子採用2022年全國電網平均排放因子)。

¹² 廣深高速公路及廣珠西綫高速公路合計總長度為220.7千米。

¹³ 能源消耗及密度數據換算標準參考自《工業其他行業企業溫室氣體排放核算方法與報告指南(試行)》。

社會表現

績效指標	單位	廣深合營企業	廣珠西綫合營企業	灣區發展	總和
僱傭					
員工總數	人	1,981	1,138	57	3,176
按性別劃分					
男性	人(%)	1,276(64.4)	662(58.2)	29(50.9)	1,967(61.9)
女性	人(%)	705(35.6)	476(41.8)	28(49.1)	1,209(38.1)
按僱傭類型劃分					
全職	人(%)	1,981(100.0)	1,138(100.0)	57(100.0)	3,176(100.0)
兼職	人(%)	0(0)	0(0)	0(0)	0(0)
按年齡組別劃分					
30歲以下	人(%)	874(44.1)	648(56.9)	10(17.5)	1,465(46.1)
30至50歲	人(%)	955(48.2)	429(37.7)	38(66.7)	1,456(45.8)
50歲以上	人(%)	152(7.7)	61(5.4)	9(15.8)	255(8.1)
按地區劃分					
中國內地	人(%)	1,981(100.0)	1,138(100.0)	34(59.6)	3,153(99.3)
香港	人(%)	0(0)	0(0)	23(40.4)	23(0.7)
員工流失總數及比率 ¹⁴	人(%)	255(12.9)	124(10.9)	6(10.5)	385(12.1)
員工流失總數及比率細項¹⁵					
按性別劃分					
男性	人(%)	162(8.2)	72(6.3)	3(5.3)	237(7.5)
女性	人(%)	93(4.7)	52(4.6)	3(5.3)	148(4.7)
按年齡組別劃分					
30歲以下	人(%)	167(8.4)	104(9.1)	0(0)	271(8.5)
30至50歲	人(%)	71(3.6)	17(1.5)	6(10.5)	94(3.0)
50歲以上	人(%)	17(0.9)	3(0.3)	0(0)	20(0.6)
按地區劃分					
中國內地	人(%)	255(12.9)	124(10.9)	2(3.5)	381(12.0)
香港	人(%)	0(0)	0(0)	4(7.0)	4(0.1)
健康與安全					
因工亡故人數及比例	人(%)	0(0)	1(0.09)	0(0)	1(0.03) ¹⁶
因工受傷人數及每百人工傷率 ¹⁷	人(%)	2(0.10)	1(0.09)	0(0)	3(0.09)
因工傷損失工作日數	天	210	182	0	392
發展及培訓					
受訓員工總數及百分比 ¹⁸	人(%)	1,710(86.3)	844(74.2)	56(98.2)	2,610(82.2)
受訓員工總數及百分比細項¹⁹					
按性別劃分					
男性	人(%)	1,068(62.5)	472(55.9)	29(51.8)	1,569(60.1)
女性	人(%)	642(37.5)	372(44.1)	27(48.2)	1,041(39.9)
按僱員類別劃分					
高級管理人員	人(%)	13(0.7)	2(0.2)	7(12.5)	22(0.8)
中級管理人員	人(%)	51(3.0)	47(5.6)	15(26.8)	113(4.4)
普通員工	人(%)	1,646(96.3)	795(94.2)	34(60.7)	2,475(94.8)
每名員工完成受訓的平均時數²⁰					
按性別劃分					
男性	小時	23.66	10.30	20.86	18.94
女性	小時	23.76	8.36	22.41	17.43
按僱員類別劃分					
高級管理人員	小時	85.90	30.00	86.43	62.46
中級管理人員	小時	55.39	20.67	43.21	31.32
普通員工	小時	22.35	8.25	17.79	17.39
產品責任					
接獲客戶投訴數目	宗	525	26	不適用	551
客戶投訴率	%	0.0003	0.00003	不適用	0.0002

¹⁴ 員工流失比率的計算方法為自願或因解僱、退休或殉職而離開公司的該類別員工總數除以本年度員工總數。

¹⁵ 員工流失比率細項的計算方法為該類別員工流失人數除以本年度員工總數。

¹⁶ 因工亡故人數：2022年為1、2021年和2020年均為0。

¹⁷ 每百人工傷率計算時不包括因工死亡人數。

¹⁸ 受訓員工百分比的計算方法為受訓員工總數除以本年度員工總數。

¹⁹ 受訓員工百分比細項的計算方法為該類別員工受訓人數除以受訓員工總數。

²⁰ 每名員工完成受訓的平均時數的計算方式為特定類別員工的總受訓時數除以特定類別的員工總數。

附錄：報告內容索引

一般披露及關鍵績效指標	描述	頁碼或其他說明
強制披露		
管治架構	由董事會發出的聲明，當中載有下列內容： i. 披露董事會對ESG事宜的監管 ii. 董事會的ESG管理方針及策略，包括評估、優次排列及管理重要的ESG相關事宜(包括對發行人業務的風險)的過程；及 iii. 董事會如何按ESG相關目標檢討進度，並解釋它們如何與發行人業務有關連	7
匯報原則	描述或解釋在編備ESG報告時如何應用匯報原則	2
匯報範圍	解釋ESG報告的匯報範圍，及描述挑選哪些實體或業務納入ESG報告的過程。若匯報範圍有所改變，發行人應解釋不同之處及變動原因	2
A. 環境範疇		
層面A1：排放物		
一般披露	有關廢氣及溫室氣體排放、向水及土地的排污、有害及無害廢棄物的產生等的： (a) 政策；及 (b) 遵守對發行人有重大影響的相關法律及規例的資料	19-20, 26
KPI A1.1	排放物種類及相關排放數據	19-20, 28
KPI A1.2	直接(範圍1)及能源間接(範圍2)溫室氣體排放量(以噸計算)及(如適用)密度(如以每產量單位、每項設施計算)	19, 28
KPI A1.3	所產生有害廢棄物總量(以噸計算)及(如適用)密度(如以每產量單位、每項設施計算)	由於本集團於報告期內產生的有害廢棄物不屬於本集團營運層面的重要事宜，我們未對該等廢棄物做量化統計
KPI A1.4	所產生無害廢棄物總量(以噸計算)及(如適用)密度(如以每產量單位、每項設施計算)	20, 28
KPI A1.5	描述所訂立的排放量目標及為達到這些目標所採取的步驟	19-20
KPI A1.6	描述處理有害及無害廢棄物的方法，及描述所訂立的減廢目標及為達到這些目標所採取的步驟	20
層面A2：資源使用		
一般披露	有效使用資源(包括能源、水及其他原材料)的政策	21-22, 26
KPI A2.1	按類型劃分的直接及/或間接能源(如電、氣或油)總耗量(以千個千瓦時計算)及密度(如以每產量單位、每項設施計算)	21, 28
KPI A2.2	總耗水量及密度(如以每產量單位、每項設施計算)	22, 28
KPI A2.3	描述所訂立的能源使用效益目標及為達到這些目標所採取的步驟	21
KPI A2.4	描述求取適用水源上可有任何問題，以及所訂立的用水效益目標及為達到這些目標所採取的步驟	本集團用水均來自市政供水管網，故在求取適用水資源上無遇到任何問題；22
KPI A2.5	製成品所用包裝材料的總量(以噸計算)及(如適用)每生產單位估量	由於本集團業務不涉及產品生產，此項對本集團不適用
層面A3：環境及天然資源		
一般披露	減低發行人對環境及天然資源造成重大影響的政策	22-23, 26
KPI A3.1	描述業務活動對環境及天然資源的重大影響及已採取管理有關影響的行動	22-23
層面A4：氣候變化		
一般披露	識別及應對已經及可能會對發行人產生影響的重大氣候相關事宜的政策	23, 26
KPI A4.1	描述已經及可能會對發行人產生影響的重大氣候相關事宜，及應對行動	23

一般披露及關鍵績效指標	描述	頁碼或其他說明
B. 社會範疇		
層面 B1：僱傭		
一般披露	有關薪酬及解僱、招聘及晉升、工作時數、假期、平等機會、多元化、反歧視以及其他待遇及福利的： (a) 政策；及 (b) 遵守對發行人有重大影響的相關法律及規例的資料	10-11, 26
KPI B1.1	按性別、僱傭類型（如全職或兼職）、年齡組別及地區劃分的僱員總數	29
KPI B1.2	按性別、年齡組別及地區劃分的僱員流失比率	29
層面 B2：健康與安全		
一般披露	有關提供安全工作環境及保障僱員避免職業性危害的： (a) 政策；及 (b) 遵守對發行人有重大影響的相關法律及規例的資料	11-13, 26
KPI B2.1	過去三年（包括匯報年度）每年因工亡故的人數及比率	29
KPI B2.2	因工傷損失工作日數	29
KPI B2.3	描述所採納的職業健康與安全措施，以及相關執行及監察方法	11-13
層面 B3：發展及培訓		
一般披露	有關提升僱員履行工作職責的知識及技能的政策。描述培訓活動	11, 26
KPI B3.1	按性別及僱員類別（如高級管理層、中級管理層）劃分的受訓僱員百分比	29
KPI B3.2	按性別及僱員類別劃分，每名僱員完成受訓的平均時數	29
層面 B4：勞工準則		
一般披露	有關防止童工或強制勞工的： (a) 政策；及 (b) 遵守對發行人有重大影響的相關法律及規例的資料	10, 27
KPI B4.1	描述檢討招聘慣例的措施以避免童工及強制勞工	10, 27
KPI B4.2	描述在發現違規情況時消除有關情況所採取的步驟	10
層面 B5：供應鏈管理		
一般披露	管理供應鏈的環境及社會風險政策	15, 27
KPI B5.1	按地區劃分的供應商數目	15
KPI B5.2	描述有關聘用供應商的慣例，向其執行有關慣例的供應商數目、以及有關慣例的執行及監察方法	15
KPI B5.3	描述有關識別供應鏈每個環節的環境及社會風險的慣例，以及相關執行及監察方法	15
KPI B5.4	描述在揀選供應商時促使多用環保產品及服務的慣例，以及相關執行及監察方法	15
層面 B6：產品責任		
一般披露	有關所提供產品和服務的健康與安全、廣告、標籤及私隱事宜以及補救方法的： (a) 政策；及 (b) 遵守對發行人有重大影響的相關法律及規例的資料	16-18, 27
KPI B6.1	已售或已運送產品總數中因安全與健康理由而須回收的百分比	由於本集團業務不涉及產品生產，此項對本集團不適用
KPI B6.2	接獲關於產品及服務的投訴數目以及應對方法	18, 29
KPI B6.3	描述與維護及保障知識產權有關的慣例	由於本集團業務不涉及知識產權相關模塊，此項對本集團不適用
KPI B6.4	描述質量檢定過程及產品回收程序	由於本集團業務不涉及產品生產，此項對本集團不適用
KPI B6.5	描述消費者資料保障及私隱政策，以及相關執行及監察方法	18

一般披露及關鍵績效指標	描述	頁碼或其他說明
層面B7：反貪污		
一般披露	有關防止賄賂、勒索、欺詐及洗黑錢的： (a) 政策；及 (b) 遵守對發行人有重大影響的相關法律及規例的資料	14, 27
KPI B7.1	於匯報期內對發行人或其僱員提出並已審結的貪污訴訟案件的數目及 訴訟結果	27
KPI B7.2	描述防範措施及舉報程序，以及相關執行及監察方法	14
KPI B7.3	描述向董事及員工提供的反貪污培訓	14
層面B8：社區投資		
一般披露	有關以社區參與來了解營運所在社區需要和確保其業務活動會考慮社 區利益的政策	27
KPI B8.1	專注貢獻範疇(如教育、環境事宜、勞工需求、健康、文化、體育)	24-25
KPI B8.2	在專注範疇所動用資源(如金錢或時間)	24-25

深圳投控灣區發展有限公司

(於開曼群島註冊成立之有限公司)

2022 環境、社會及管治報告

www.sihbay.com