

Kimou Environmental Holding Limited 金茂源環保控股有限公司

(於開曼群島註冊成立的有限公司)

股份代號：6805

2022

環境、社會及管治報告



目錄

1	關於本報告	2
1.1	概覽	2
1.2	報告範圍	2
1.3	報告準則	3
1.4	報告語言	3
1.5	報告反饋	3
2	關於本集團	4
3	可持續發展策略	4
3.1	董事會聲明	4
3.2	ESG管治架構	5
3.3	持份者溝通	6
3.4	重要性評估	7
4	綠色環境管理	9
4.1	廢水處理	10
4.2	廢棄物管理	11
4.3	排放物管理	12
4.4	資源管理	13
4.4.1	能源管理	13
4.4.2	水資源管理	14
4.4.3	物料管理	14
4.5	應對氣候變化	15
4.6	可持續發展目標計劃	17
5	專業園區團隊	18
5.1	專業團隊	18
5.2	權益福利	20
5.3	身心保障	20
5.4	人才培育	24
5.5	職業健康與安全	24
6	合規營商環境	26
6.1	供應鏈管理	26
6.2	質量管理	27
6.3	知識產權保護	27
6.4	客戶滿意度	28
6.5	信息管理	29
6.6	廉潔文化	29
7	社會責任	30
	附錄一：可持續發展資料摘要	31
	附錄二：聯交所《環境、社會及管治報告指引》索引	35

1 關於本報告

1.1 概覽

本報告為金茂源環保控股有限公司(以下簡稱「本公司」或「金茂源」)及其附屬公司(以下簡稱「本集團」或「我們」)發佈的第四份環境、社會及管治(以下簡稱「ESG」)報告(以下簡稱「ESG 報告」)。本報告概述我們對 ESG 的策略、工作和表現。閣下可點擊本公司網站「投資者關係」欄下「信息披露」閱覽本報告，或在香港交易所披露易網站瀏覽有關文件。

1.2 報告範圍

本報告涵蓋本集團於二零二二年一月一日至二零二二年十二月三十一日(下稱「本年度」、「報告期」或「2022 年」)的 ESG 政策、方針、目標、表現及成就。其中社會範疇的關鍵績效指標的披露範圍與上年度一致。

環境範疇的關鍵績效指標披露範圍為我們的主要經營地點：

- 金茂源(惠州)表面處理循環經濟產業園(下稱「惠州園區」)
- 金茂源(天津)表面處理循環經濟產業園(下稱「天津園區」)
- 金茂源(華中)表面處理循環經濟產業園(下稱「荊州園區」)
- 金茂源(華東)表面處理循環經濟產業園(下稱「華東園區」)
- 金茂源(西南·青神)表面處理循環經濟產業園(下稱「青神園區」)
- 報告下文中「園區」統指以上五大園區。

有關本集團企業管治的詳細信息，請參閱年報中的「企業管治報告」章節或本集團的官方網站(www.platingbase.com)。

1.3 報告準則

ESG 報告按照上市規則附錄二十七《環境、社會及管治報告指引》(下稱「《指引》」)編寫，涵蓋的內容均履行《指引》中所有「不遵守就解釋」的條文，遵循「重要性」、「量化」、「平衡」及「一致性」的報告原則。ESG 報告已獲董事會審閱並確認。

重要性： 本集團根據與持份者溝通及重要性評估結果而釐定 ESG 報告內容，持份者溝通及重要性議題識別的過程和準則均在 ESG 報告中披露。

量化： ESG 報告中定量關鍵績效指標的統計標準、方法、假設及計算工具，以及轉換因子的來源，均在 ESG 報告釋義中進行說明。

平衡： ESG 報告不偏不倚地呈報本集團於報告期內的表現，避免可能會不恰當地影響報告讀者決策或判斷。

一致性： 未來，如統計方法或關鍵績效指標有任何變更或有任何其他影響有意義比較的相關因素，我們會在 ESG 報告中清楚說明。

1.4 報告語言

ESG 報告以繁體中文和英文編撰。如有歧義，以繁體中文版本為準。

1.5 報告反饋

我們非常重視您對此 ESG 報告的看法，若閣下有任何查詢或建議，歡迎與我們聯絡。

2 關於本集團

金茂源以「保護環境，造福人類」為使命，以「創行業標桿，樹治水典範」為目標。我們是以廢水處理為核心的中國大型表面處理循環經濟產業園運營商，分別在廣東惠州、天津靜海、湖北荊州、四川青神、江蘇泰興佈局五個大型表面處理循環經濟產業園，在國內形成南、北、中、西、東的產業格局，推動表面處理產業集聚、集約、集群發展，助推地區經濟高質量發展和環境高水平保護。

目前，五大園區總規劃佔地面積約338萬平方米，每日總規劃設計廢水處理能力最高可達102,000公噸。園區對企業產生的電鍍廢水進行源頭管控、分類收集，並採用物化處理、生化處理、離子交換、雙膜處理、深度氧化等工藝技術進行集中處理，實現深度淨化、重金屬資源回收利用和廢水回收利用。廢水回用技術可實現大部分廢水的循環使用，其餘達標排放。同時，本集團積極探索電鍍廢水深度治理技術，聯合清華大學深圳國際研究生院、南京大學、南昌航空大學等高等院校及相關研發機構，搭建強大的技術平台，不斷探索，推行更先進、更專業、更環保的電鍍廢水處理技術與系統。本集團秉承專業服務、科學管理的理念，為客戶（入駐園區的電鍍企業）解決排污治理難題的同時，打造全方位綜合服務平台，讓企業專注於生產經營和科技創新等核心業務，逐步建立起和諧共生、合作共贏、價值共享的園企生態。

3 可持續發展策略

金茂源堅守以廢水處理為核心、以園區管理為中心、以企業服務為重心，致力於促進表面處理行業綠色升級，完善製造業全產業鏈，助力中國工業製造實現綠色可持續發展。未來，本集團將繼續秉承綠色、低碳、循環發展理念，借助更廣闊的資本市場，擇地建園，穩步實施戰略佈局，全力促進經濟高質量發展和生態環境高水平保護，為建設人與自然和諧共生的美麗中國貢獻力量。

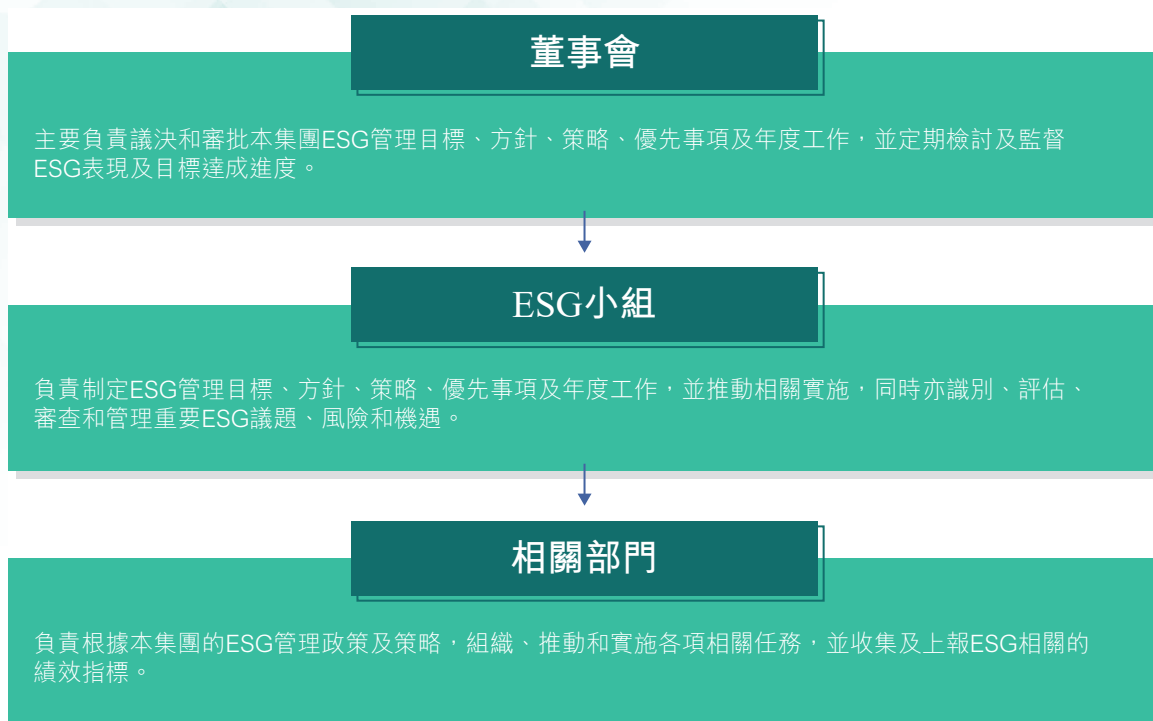
3.1 董事會聲明

金茂源高度關注本集團的可持續發展表現，我們已建立ESG架構管理ESG事宜。董事會作為ESG管治架構的決策層，全面監督ESG事宜，包括審視ESG議題和策略，識別並監管企業日常運營的ESG風險，以及批准年度ESG報告的披露等。此外，報告期內董事會積極參與相關ESG課題的討論及重要性評估，因考慮到本年度的業務和經營環境沒有重大改變和重要性議題的排序沒有重大變化，經會議討論後，確認2020年度的重要性議題評估結果仍然適用於本年度的情況。對於本集團已經制定的ESG管理方針、策略和優先事項，在董事會的監管下，各部門持續推進各類ESG政策和措施的執行工作，確保我們的ESG政策始終符合集團的業務發展趨勢，持續改進ESG工作。

3.2 ESG 管治架構

為進一步推動本集團ESG事宜，促進可持續發展，我們於上年度成立了由董事會直接領導的ESG小組，從而更有效地監管本集團的ESG事宜。ESG小組涵蓋各個關鍵職能部門，在發展業務的同時，亦對有關ESG方面的事務實施管理和監督。董事會對本集團的ESG策略、方針和匯報承擔全部責任。

在董事會的授權下，ESG小組確定了本集團的ESG管理目標、方針、策略、優先事項等，並根據ESG管理目標持續跟進完成進度及完善相關政策，以實現可持續發展。



3.3 持份者溝通

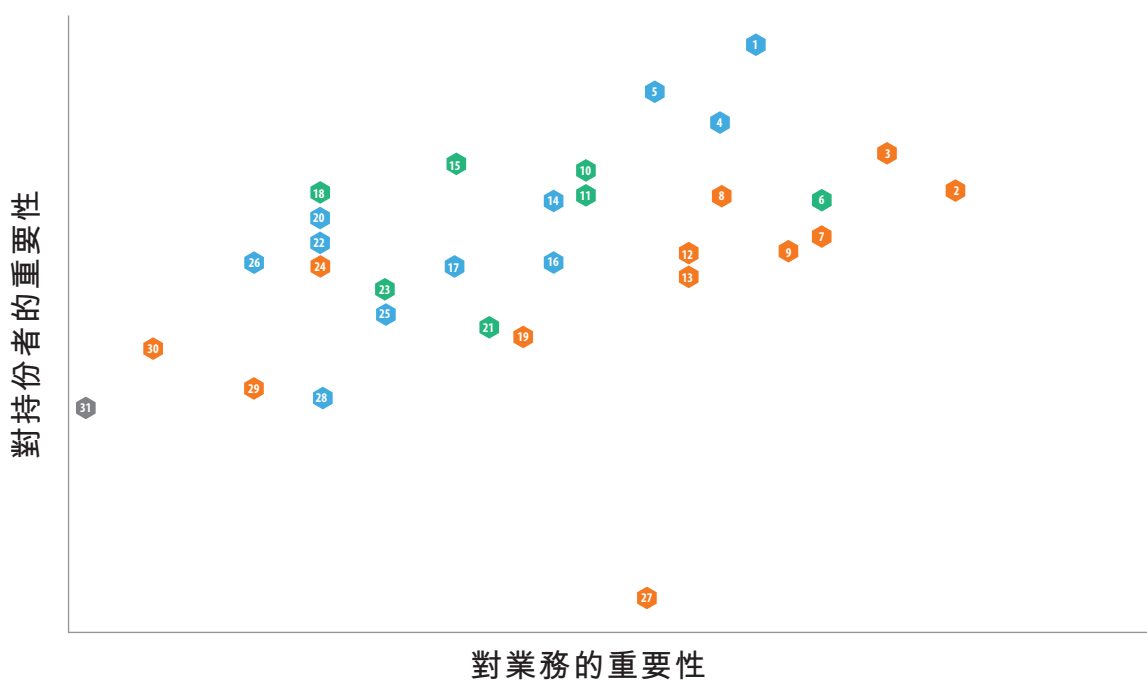
金茂源堅信本集團的長遠利益及可持續發展基於持份者的支持及信賴。我們會積極與各持份者維持緊密而和諧的關係，以聆聽持份者的意見及期望，並妥善響應其需要，以達致長遠成功。下表概述本集團主要持份者以及所使用的多種溝通平台及方法：

主要持份者	主要溝通方式
客戶	<ul style="list-style-type: none"> 客戶滿意度調查和意見表 客戶服務中心 日常營運／交流 電話 郵箱
股東／投資者	<ul style="list-style-type: none"> 股東周年大會與其他股東大會 中期報告與年報 企業通訊，如致股東信件／通函及會議通知 業績公佈 股東參觀活動
員工	<ul style="list-style-type: none"> 員工表達意見的渠道(表格，意見箱，意見調查等) 工作表現評核及晤談 業務簡報 研討會／工作坊／講座
業務夥伴	<ul style="list-style-type: none"> 會議 實地調研
監管機構	<ul style="list-style-type: none"> 會議 對公眾諮詢的書面回應
傳媒	<ul style="list-style-type: none"> 業績公佈
社區／非政府團體	<ul style="list-style-type: none"> 捐獻
供應商	<ul style="list-style-type: none"> 供應商管理程序 供應商／承辦商評估制度 會議 實地調研

3.4 重要性評估

金茂源已於2020年度通過問卷方式邀請各持份者包括客戶、管理層、員工、供應商、政府／監管機構和社區／非政府團體等進行重要性議題評估。本集團董事會因考慮到本年度的業務和經營環境沒有重大改變和重要性議題的排序沒有重大變化，經會議討論後，確認2020年度的重要性議題評估結果仍然適用於本年度的情況。

環境、社會及管治議題重要性分析矩陣



綠色環境管理		專業園區團隊		合規營商環境		社會企業責任	
2	廢物排放及處理	6	職業健康與安全	1	遵守法律法規	31	關注社區
3	廢水排放及處理	10	勞資關係	4	商業道德		
7	生態影響	11	僱傭權益	5	反欺詐和反貪污		
8	廢氣排放	15	防止童工和強制勞工	14	保護知識產權		
9	員工環保意識	18	員工多元化、不歧視	16	經濟表現		
12	發展環保技術	21	員工培訓和發展	17	市場競爭力		
13	能源消耗及效益	23	資歷及專業操守	20	處理投訴和應對的機制		
19	溫室氣體排放			22	隱私保障		
24	材料及資源使用			25	技術發展及應用		
27	水資源耗用			26	舉報機制		
29	環境教育			28	負責任採購		
30	氣候變化						

針對持份者的關注，本報告闡述 ESG 報告期間內本集團與重要 ESG 議題相關的政策、措施及表現。此外，我們亦將檢討相關 ESG 政策並於日後作出適當調整，以滿足持份者的期望。

4 綠色環境管理

本集團嚴格遵守《中華人民共和國環境保護法》、《中華人民共和國清潔生產促進法》和《中華人民共和國循環經濟促進法》等相關法律法規。我們嚴格把關各類有毒物質的產生、處理和排放過程，並同時實現資源回收再用，為本集團帶來額外的經濟效益。本年度，我們沒有違反中國任何有關環境保護的法例或造成影響環境及自然資源的重大事故，亦未涉及有關環境方面的處罰及訴訟。

作為國內表面處理循環經濟產業園的示範單位，我們必須確保各污染物排放達標，並優化資源使用效率，降低對環境及天然資源的影響。我們制定了一系列高規格的電鍍污染物排放標準，以確保我們的表面處理循環經濟產業園各污染物排放達標。金茂源為每個入駐的企業建立獨立的檔案，以便管理入駐的客戶的資源、生產和排放信息。每一個客戶必須合規營運，並遵守我們的環保管理要求。若遇污染物排放不達標的，或因其生產工藝或電鍍裝備出現問題、工藝落後或產品線落後而不能按時整改的客戶，我們會立案登記，要求其停止生產。其後，我們會立刻安排技術人員對其進行指導，督促其在規定時間內對排放設備和流程進行整改，協助其對排放設施進行優化升級，直至排放達標。如有入駐的客戶違反規定的環保管理要求，我們將按情況提出口頭或書面警告、要求其繳納違約金、停產整頓或終止合同。園區裡除了主要客戶進駐外，我們亦出租園區廠房及自用建築物屋面用以光伏發電，充分利用可再生能源，為園區辦公、生產、照明等輸出清潔能源。

金茂源以保護生態環境為己任，大力推行客戶清潔生產，對客戶生產產生的廢水、廢氣、固廢等採用統一管理、集中治污、綠色循環的手段，並嚴格按照環保要求和標準進行規範化、標準化管理，有效改善了區域環境質量，為當地經濟增長和環境保護作出重要貢獻。本集團明白並積極履行保護環境的企業社會責任，我們於本年度回顧及審查環保指標及措施，並發掘更多節能減排的機會。

4.1 廢水處理

循環經濟產業園在運行過程中，無可避免地會耗用大量水資源及產生大量廢水。因此，本集團嚴格遵守《中華人民共和國水污染防治法》、《地表水環境質量標準》(GB3838-2002)、廣東省地方標準《電鍍水污染物排放標準》(DB44/1597-2015)和《電鍍污染物排放標準》(GB21900-2008)等法律法規的同時，制定了《源頭廢水標準》、《保持廢水處理穩定達標排放措施》、《廢水處理工藝流程》和《廢水系統管道輸送安全保障》等標準文件。我們採取多種措施，包括建立實時自動監控系統，力求從源頭水質管理、處理過程工藝、應急保障系統這三方面確保廢水處理達標，確保廢水達到下述標準後才排放。

我們制定了《入園守則》，要求客戶排放的廢水必須單獨收集，並標注清楚廢水種類，杜絕混排。為保障園區的廢水處理系統、廢水回用系統正常穩定運行，我們將園區的客戶排放的廢水進行分類收集、按質分流、分類處理，主要分三大類：漂洗廢水、高濃廢水和高濃廢液。我們對客戶排放的廢水採用分質分流的方式進行監管，根據類型和濃度的不同，將廢水進行分類。高濃廢液採用桶裝收集後運送至濃水區進行高級氧化後再回到廢水廠進行處理。我們不間斷地對客戶進行巡查，如發現其工藝落後或生產線落後，則會要求其進行工藝及生產線的升級和優化，以跟上環保的步伐。園區管理員每天對客戶排放的廢水進行抽查、源頭廢水管理技術員每天至少2次對各區域管口水質進行檢測、廢水處理工藝員每天每隔4小時對集水井水質進行檢測、集水井安裝在線檢測裝置等措施來對源頭廢水進行監管，以確保廢水合規排放。我們會從源頭開始監管，強化對客戶的日常巡檢檢查，確保各客戶沒有偷排、混排、超排的現象，減少廢水廠處理壓力。

其次，我們在廢水處理過程中，在設備端口使用可編程控制器(PLC)自動控制廢水處理的相關參數，包括pH值調整，芬頓反應所需的藥劑投加量等，以實現精準投藥及減少人力流動。工作人員在日常的工作中主要負責巡查各設備運行情況、進水水質、出水水質、保證藥劑量充足。我們根據工藝段採取不同的應急措施，發現異常時，我們會調整對應的控制參數或啟動風險應急系統，將異常廢水排入風險應急池儲存再做處理，使出水水質達標。

我們亦與專業的科技公司簽署了在線監控服務合同，通過自動監控系統，確保廢水處理設施的正常運行，監控數據穩定得傳輸至政府環保部門搭建的網絡系統和監控平台。金茂源保證複雜的進水水質在經過廢水廠處理後能穩定達標排放，達到中國環境保護部發佈的《污染源自動監控設施運行管理辦法》的要求。

4.2 廢棄物管理

本集團嚴格遵守《中華人民共和國固體廢物污染環境防治法》、《國家危險廢物名錄》（2021年版）和中國生態環境部發佈的《危險廢物貯存污染控制標準》（GB18597-2001）（2013年修訂）、《天津市生活垃圾管理條例》等相關法規，保證所有廢棄物得到恰當處理。

我們的有害廢物主要源於在處理電鍍廢水的過程中所產生的大量重金屬污泥。企業產生的危險廢物嚴格按危險廢物特性分類進行收集，禁止混合收集、貯存、運輸、處置性質不相容而未經安全處置的危險廢物。收集後的危險廢物應交由第三方危險廢物處理公司進行處理。客戶產生大宗危險廢物必須及時轉運，不可以混入其他固體廢物中轉運，並且不得將危險廢物混入其他固體廢物中轉運。本年度，我們產生的危險廢物為20,773.02公噸，危險廢物密度為18.9公噸／百萬營收，所有有害廢棄物均已被合法回收。

我們的無害廢棄物主要來源於辦公垃圾及生活垃圾。在日常辦公中，我們進行嚴格的垃圾分類，以便回收廢棄紙張、金屬及塑料等。本年度我們產生的無害廢棄物為411.2公噸*，密度為0.4公噸／百萬營收。所有無害廢棄物均已被合法處理。

* 無害廢棄物總量只是包括部份環境範疇的關鍵績效指標披露範圍。

4.3 排放物管理

金茂源致力協助入駐的客戶做到合規排放，並為他們提供相應的管理服務。本集團嚴格遵守《中華人民共和國大氣污染防治法》、中華人民共和國住房和城鄉建設部發佈的《通風管道技術規程》以及天津、惠州各自發佈的《鍋爐大氣污染物排放標準》等法規。我們對有組織排放的廢氣執行中國生態環境部發佈的《電鍍污染物排放標準》(GB21900-2008)中(表5新建企業大氣污染物排放濃度限值)，而無組織排放的廢氣執行中國生態環境部發佈的《大氣污染物綜合排放標準》(GB16297-1996)。

各入駐的客戶必須根據各自生產工藝情況設計適合的廢氣處理設施，包括整體生產線廢氣收集總管路、收集罩、廢氣塔等。本集團的技術人員會對所有客戶的廢氣處理設施進行工程初驗，初驗合格之後再請環保部門驗收。我們禁止排放出未處理合格的廢氣(如黃色氣體、濃白色刺激性氣體和濃黑煙等)，並必須在廢氣塔安裝自動加藥系統。在廢氣處理過程中，對可回收廢氣如鉻酸霧，需設置在線回收措施；對並無回收價值廢氣，可採用以廢制廢的原則，利用電鍍產線的廢水對其進行噴淋淨化，實現廢水與廢氣源頭管控，減少廢氣處理。

除此之外，我們亦積極管理自身在營運過程中的排放物產生。本集團的排放物主要來自名下的車輛使用。我們通過鼓勵員工共乘交通工具、定期保養車輛，並確保停車後關閉引擎等方式，減少車輛廢氣排放。本集團致力在客戶和自身辦公運營中盡量降低排放率，履行「保護環境、造福人類」的使命。

我們的溫室氣體主要來源為燃料發電機和名下車輛使用產生的直接的排放(範圍1)，以及運行過程中外購的電力產生的間接排放(範圍2)。我們積極採取各項措施避免排放溫室氣體，詳情請見「排放物管理」和「資源管理」章節所提及的節能減排措施。

本年度，本集團按照由世界資源研究所與世界可持續發展工商理事會開發的《溫室氣體盤查議定書》及國際標準化組織制定的《ISO14064-1》進行了溫室氣體盤查，其排放表現如下：

溫室氣體排放表現	單位	2022 年度	2021 年度
溫室氣體排放量			
直接溫室氣體排放(範圍1)	公噸二氧化碳當量	46,297.8	44,592.0
間接溫室氣體排放(範圍2)	公噸二氧化碳當量	18,035.2	21,117.9
溫室氣體排放總量(範圍1和2)	公噸二氧化碳當量	64,333.0	65,709.9
溫室氣體排放密度			
溫室氣體排放密度(每百萬營收) (範圍1和2)	公噸二氧化碳當量/百萬營收	58.6	70.8

範圍1：本集團擁有及控制的來源所產生的直接溫室氣體排放。

範圍2：發電、供熱和制冷或者本集團向外購買的蒸汽所間接引致的溫室氣體排放。

4.4 資源管理

4.4.1 能源管理

金茂源對水、電、汽及熱等四大能源進行效率管理。本集團所有廠房均為客戶預留了給水管路。客戶應在所需給水管路上安裝閥門，用於控制水的使用。所有客戶均須遵守園區供電相關規定，如客戶實際用電量超出所申報的需求量，必要時園區有權採取緊急斷電措施。此外，我們統一建設了蒸汽管網連接至廠房，客戶需自行負責管理蒸汽流量，並遵守園區用汽相關規定及做好管路保溫，以避免蒸汽流失。金茂源多年來維持良好的能源效益，有賴於園區與客戶的合作。我們鼓勵各客戶要充分利資源，不浪費任何可用資源，做到資源的最優化配置。

我們積極實行能源管理，以減少園區內的能源消耗。我們成立了能源管理小組，並制定了《節能減排獎懲措施》。員工可以根據園區制定的《節能減排獎懲措施》提出與節能減排有關的創新方案，強化能源效益管理。小組能夠通過實時能源在線監測系統，準確分析能源使用情況，並及時改善。

本年度，本集團在營運過程中的總耗電量為31,150,568.8千瓦時，耗電密度為28,374.3千瓦時／百萬營收。

4.4.2 水資源管理

金茂源致力於水的回收及利用，通過不斷優化回用水處理工藝流程，使廢水得以在經過達標處理之後，回用於各客戶。我們建立了冷凝蒸汽水循環系統，將冷凝蒸汽水回用到熱源供水及提高鍋爐給水溫度，提升了園區的用水和鍋爐燃料的效率，節省了蒸汽生產成本，改善了鍋爐水質。

本集團在運行過程中的水主要來自市政供水，並不存在取水問題。本年度，我們在營運過程中因廢水處理和日常辦公所消耗的水量為732,147.0公噸，耗水密度為公666.9噸／百萬營收。

4.4.3 物料管理

本集團提倡負責任地使用各類物資，源頭減廢，並妥善處理廢料或任何剩餘廢物。我們積極通過各項措施減少原料、重新利用物品、回收物品，以減少有害廢棄物處理成本和資源購買成本。金茂源打造了電鍍污泥資源化處理系統，提高了我們電鍍污泥處理過程中的重金屬回收率，所回收的鎳全部用於制作碳酸鎳原料。同時，我們將營運過程中的廢酸加入到污泥資源化過程中，減少了新鮮水的用量和酸的用量。

我們亦通過多種方式減少辦公用品消耗，包括鼓勵員工重複使用文具，減少一次性及不可回收品的使用，使用雙面打印以及貫徹無紙化辦公原則。我們監控和評估物料數量，避免因存貨過多而造成不必要的浪費。

4.5 應對氣候變化

金茂源意識到氣候變化可能對我們的服務和運營產生潛在影響。為了應對氣候變化導致極端天氣頻發，對企業經營產生重大影響，本集團制定了相應的氣候變化風險應對方案。我們根據行業特徵，結合本集團自身情況、戰略目標等，對氣候變化風險進行了識別和評估。董事會將全面負責對金茂源環境風險管理活動的監管，並識別、評估及管理與氣候相關的風險。

實體風險	潛在影響
<ul style="list-style-type: none">水浸異常降雨模式極端炎熱天氣	<ul style="list-style-type: none">辦公地點可能需要暫時關閉台風等極端天氣可能會造成員工傷亡辦公地點突然停電設施受洪水影響導致健康、安全及環境事故增加運營成本
轉型風險	潛在影響
<ul style="list-style-type: none">無法適應相關氣候變化政策和管制措施	<ul style="list-style-type: none">停業整頓盈利受損聲譽受損

我們初步識別了與氣候變化相關的風險，盡力完善氣候變化管理，提前應對氣候變化並制定相應的應對措施，如嚴格遵守政府發佈的相關極端天氣指引同時制定保障員工安全的措施等。針對極端天氣容易誘發的災害和事故，我們竭力提升公司和員工的災害應對能力和意識。

面對轉型風險，本集團會密切留意可能影響公司業務、供應鏈及客戶的環境相關的監管發展，及評估所產生的風險。我們積極與客戶、供應商、僱員及其他持份者保持溝通，推廣和鼓勵他們在可行情況下減少日常運作所產生的溫室氣體排放。本集團會於未來繼續識別氣候風險和機遇，將氣候變化作為重要議題，納入ESG報告重點應對並監控可能影響業務的環境相關監管政策的變化及評估所產生的風險。

黨的「十七大」報告正式提出了「以信息化帶動工業化、以工業化促進信息化，走新型工業化道路」的兩化融合概念，而後在第75屆聯合國大會上中國正式提出2030年實現碳達峰、2060年實現碳中和的「雙碳目標」。金茂源環保控股有限公司旗下園區積極響應國家兩化融合、碳達峰碳中和的戰略部署，於2022年4月12日、14日、19日開展了主題為「兩化融合促發展，雙碳轉型迎機遇」的線上專題交流會。會議圍繞兩化、雙碳、安全運行、標準化等四大專題進行了深入交流探討，兩化專題聚焦綠色智慧園區建設，圍繞園區風控中心、智慧消防系統、廢水廢氣處理在線監測系統等項目的經驗與技術分享；雙碳專題重點對國家雙碳宏觀政策、雙碳背景下新能源汽車與表面處理相關性進行解讀分析，就園區如何抓住雙碳機遇，從園區建築、光伏、廢水處理工藝、節能設備、信息化等層面展開了具體行動舉措的交流；安全運行專題從客戶的管理與服務出發，針對園區風險等級管控和隱患排查治理雙重預防機制的實施路徑進行了探討；標準化專題從企業標準化管理層面進行了工作成果展示與標準分享。

集團總裁在總結會上指出，集團及園區要正確認清形勢，緊抓四個要點、下好先手棋：一要以雙碳目標為引領，統籌推進經營管理各項工作；二要把風險管控作為重中之重，以構建一體化安全風險防控體系、打造安全生產長效機制為抓手，全力保障園區及客戶安全生產、健康發展；三要以兩化為手段，打造智慧園區管理體系，加快園區高質量發展步伐；四要以標準化為基礎，強化企業精細化管理水平，推動企業創新高效發展。



「兩化融合促發展雙碳轉型
迎機遇」集團各園區線上專
題交流會

4.6 可持續發展目標計劃

作為一個肩負社會責任的企業，金茂源重視環境保護，致力減低其業務對環境可能造成之影響，堅守以可持續發展的方式經營業務。我們將環境管理納入企業決策過程之中，包括善用天然資源和能源、減少及回收廢物，以及降低對土地及大氣層所造成的污染，保障環境生態。我們於報告期間內，制定了管理目標，在未來提高能源利用效率和用水效率並減少廢物和溫室氣體排放。由於我們的部分園區處於初建立時期，業務在持續發展當中，因此，現時的环境數據並未反映本集團全面運營情況。我們會盡快視乎業務情況再設定具體目標以及合適的基準年。日後，我們將制定更具體的量化環境目標，繼續以「保護環境，造福人類」為使命，以「創行業標桿，樹治水典範」為目標。

5 專業園區團隊

金茂源視員工是推動公司發展和達致成功的重要基石。我們吸納和聘用最佳的人才以構建表現出色的團隊。我們非常重視員工的專業才能發展，針對人才特點及自身的發展情況，為他們提供正面職業路徑，繼而成為一個領先業界的多元團隊，以支持公司整體發展戰略和經營目標的實現。我們亦希望提升員工的身心福祉，並以為所有員工建立一個安全、健康及平等的工作環境為己任，確保為整個社會帶來積極、正面的影響。我們緊遵每一個所在地相關的勞動和僱傭法律和法規，包括《中華人民共和國未成年人保護法》、《禁止使用童工規定》、《中華人民共和國勞動法》、《中華人民共和國勞動合同法》、《中華人民共和國勞動合同法實施條例》和香港特別行政區政府發佈的《僱傭條例》等。我們編製了本集團的《員工手冊》列出本集團所有人力資源管理各方面的規定，包括招聘、解僱、薪酬架構等，亦列出關於性別、民族、宗教、年齡和性取向方面的反歧視政策和公平、公正的工作和考核晉升政策。金茂源的管理層和員工之間設有良好的溝通渠道，接納各員工的意見並適時作出改進，與員工共同成長。

5.1 專業團隊

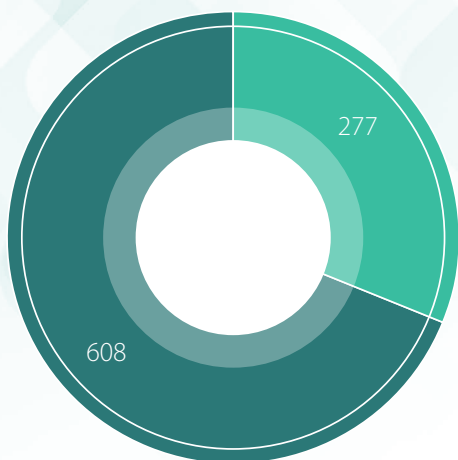
本集團在招覽人才方面，嚴格遵守《招聘與入職管理標準流程》。我們的人力資源部會根據各個部門的用人需求發佈招聘信息，透過招聘網、現場招聘等多種方式招賢納士，人力資源部會根據各個部門的用人需求發佈招聘信息，透過招聘網、現場招聘等多種方式招賢納士。每一位符合資格的應聘者都享有平等的面試機會，我們會仔細查閱每一位應聘者的身份證文件，簡歷和資歷證明文件評估其匹配性，是否符合法規等。再經過復試評估其工作經驗和專業技能是否適合工作崗位。合適的應聘者將會通知約談薪金福利、安排體檢和簽署合約事宜。我們亦在《考勤管理制度》上列明了工作時間及包括加班費和夜班補助等在內的加班補償安排。一旦發現任何違規行為，我們將根據本集團的《員工手冊》中清楚列明的各種情況進行處理。

根據《中華人民共和國勞動合同法》和本集團的《考勤管理制度》，我們與新入職的員工簽署具有法律效力的合約，並根據規定列明工作時間和合理的薪酬，亦包括加班費、夜班補助、福利和離職安排等。我們會向員工對合約內容和公司情況、員工權益作出解釋，以確保所有新入職的員工都充分了解合約內容。整個招聘過程都詳細列明在員工手冊內並嚴格執行，杜絕所有職業及性別歧視，嚴禁僱用童工和強迫勞動等不符法規的情況，相應的程序和問題解決方案亦列明在制度文件內，供所有員工參閱。如果發現有違反法律法規的行為，需要解除勞動合同，我們將按照本集團的《員工手冊》中清楚列明的各種情況處理並執行，保障員工及本集團權益。對於離職的員工，我們亦會根據《離職管理制度》和合約中的安排，為員工辦理離職手續，進行離職面談，了解離職原因，並按照要求進行工作交接。

於報告期內，本集團並沒有違反任何有關薪酬及解僱、招聘及晉升、工作時數、平等機會、多元化、反歧視、防止童工或強制勞工的相關法律及規例，亦沒有於本集團內發現聘用童工或強制勞工的個案。

於2022年12月31日，本集團的員工人數為885人，其分布如下：

按性別劃分的員工總數



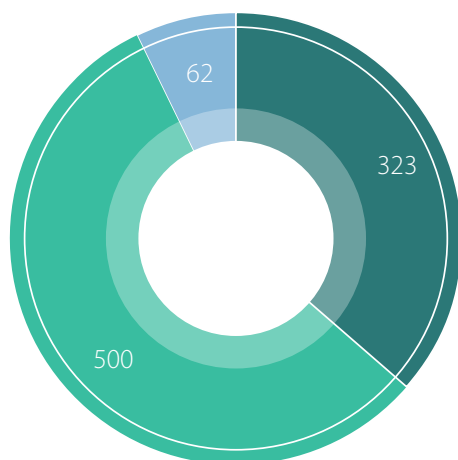
■ 女性 ■ 男性

按僱傭類型劃分的員工總數



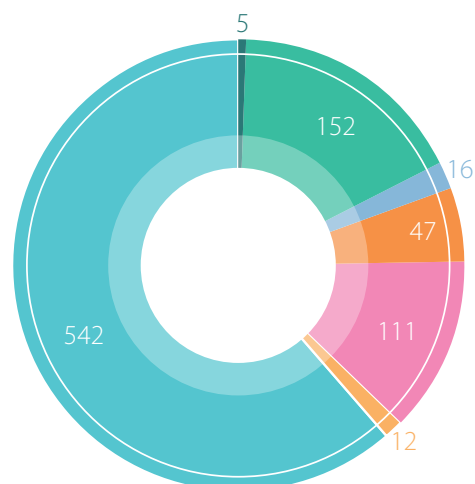
■ 全職初級員工 ■ 全職中級管理層
■ 全職高級管理層

按年齡劃分的員工總數



■ 30歲以下 ■ 30-50歲
■ 50歲以上

按地域劃分的員工總數



■ 華北區域 ■ 東北區域 ■ 華東區域
■ 華中區域 ■ 西北區域 ■ 南方區域
■ 其他區域 (包括港澳台)

5.2 權益福利

本集團致力提供具市場競爭力的薪酬及福利待遇以吸納及挽留人才。為確保薪酬福利政策在市場保持競爭力，我們會每年調整員工年度薪酬。我們根據《員工試用／晉升考核管理制度》和《薪資管理制度》，以公平、競爭、激勵、合法為原則，訂明了各級員工的薪酬結構及其階梯式變化。在補貼方面，除了提供法規所訂明的五險一金，我們還會為各員工提供各式各樣的補貼和獎金，包括教育津貼、全勤獎、工齡獎、優秀員工獎、績效獎金和防暑降溫費等。在員工福利上，我們制定了《員工福利制度》，除了國家規定的年休假及法定假期外，我們還提供了如事假、病假、工傷假、婚假、喪假、年假、產假、小產假、哺乳假、陪產假等假期福利。

本集團制定了《績效考核管理制度》，以公正、公開的原則開展員工績效考核，考核結果作為評估員工的評優、晉升、轉正等依據。不同部門會組成考評和監督小組，並制訂相應的考核內容。對於績效考核結果優異的員工，我們會在員工表彰大會上為其頒發獎狀，鼓勵他們再接再厲。為優化績效考核，我們會對所有考核數據進行分析和整理，以完善員工激勵機制。

5.3 身心保障

為提升員工凝聚力及團結精神以及對本集團的歸屬感，我們舉辦了一系列員工活動。惠州園區以弘揚運動精神、擁抱健康生活、創建和諧園區為目標於2022年8月到9月舉行了第五屆職工男子籃球賽。荊州園區在2022年8月舉行了第一屆羽毛球、乒乓球比賽，共吸引70餘名員工踴躍參賽，體現了金茂源員工的運動精神；天津園區則於2022年8月舉辦趣味運動會，運動會以趣味遊戲與競技體育相結合的形式舉行，來自各部門的6支參賽隊伍、60餘名選手在活動中享受運動的快樂。

豐富多樣的園區文體活動，營造積極向上的濃厚氛圍，持續滿足園區企業職工的多元文化的需求，不僅有助於激發員工工作熱情，也有效增進了園企互動交流，共建和諧良好的工作、生活環境，助力園企健康穩定發展。



惠州園區第五屆
職工男子籃球賽



天津園區趣味
運動會



荊州園區第一屆羽毛球、
乒乓球比賽

此外，天津園區為豐富職工業餘文化生活，打造團結友愛、積極健康的工作氛圍，於5月舉行了「運動同心健康同行」2022年度運動會。運動會設置跳繩、接力賽、跑步等比賽項目，現場氣氛火熱，運動員們努力拼搏、積極進取，速度與激情同在，友愛與競爭並存，充分展現了天津園區人奮勇爭先、和諧友愛的精神面貌。此次運動會進一步增強了團隊凝聚力和向心力，員工們紛紛表示要以該運動會為契機，將團結協作、奮勇拼搏的運動精神融入到工作中，用實際行動為天津園區的發展貢獻智慧和力量。



天津園區「運動同心健康同行」2022年度運動會



5.4 人才培育

金茂源一直致力為旗下員工提供持續進修及發展機會，確保員工都擁有所需的專業技能，在工作崗位上能盡展所長。本集團特意制定了《培訓管理制度》，安排多樣化培訓和相關會議，包括定期、在職、臨時、內部和委外培訓等，內容包括最新的環保技術，相關法律法規等。人事行政部會依照年度培訓計劃，跟進培訓的情況，並記錄到《培訓履歷台賬》，以作為員工晉升、調任等人事基礎資料及後續培訓營運的管理資料。

5.5 職業健康與安全

金茂源關注員工健康和 safety，嚴格遵守《中華人民共和國安全生產法》、《中華人民共和國消防法》、《中華人民共和國社會保險法》及《中華人民共和國職業病防治法》等相關的法律法規。本集團已制定一系列措施及政策，如《安全生產管理制度匯編》，確保不同工作崗位員工的健康與安全。我們安全管理體系亦獲得認可，包括職業健康安全管理体系證書(GB/T45001-2020/45001:2018)、環境管理体系證書(GB/T24001-2016/ISO14001:2015)和安全生產標準化三級企業證書等。在報告期內，本集團因工傷而損失的工作日為325天，過去三年(包括本年度)沒有任何因工死亡的個案。

本集團的《安全教育培訓制度》規定必須為我們的員工提供合規的勞動防護用品，並嚴禁任何在園區違章行為。我們為員工提供必要的健康教育，培訓和防護裝備。對於從事高危崗位的員工，必須接受上崗前職業衛生和職業病防治法規教育、崗位勞動保護知識教育及防護用具使用方法的培訓，經考試合格後方可上崗操作。此外，我們亦會為所有員工購買社會保險和為危險崗位購買商業保險，其保險額度依照國家的相關政策。若有員工不幸因工而致死亡、殘廢、受傷或疾病，我們將依照有關保險規定給予補償。本集團亦為員工提供年度體檢安排，提供最大程度的安全保障。

我們按照《生產經營單位安全生產事故應急預案編製導則》的要求，根據本集團存在的潛在事件和突發事故以及風險評價的結果，制定了《生產安全事故應急救援預案》。該預案提供了在生產時可能發生的各種安全事故的應急救援方案。我們定期為全體員工進行急救培訓，確保員工能做到四懂(懂洩漏和火災的危險性、懂預防措施、懂安全處置、懂逃生方法)和四會(會報警，會使用滅火器，會滅初期火，會逃生)，並且每年至少組織一次應急演練。

本年度，本集團在天津園區舉辦了綜合應急演練觀摩暨安全生產交流會，會議邀請了集團安委會，集團五大園區管理、風險管控、機電等相關負責人參加，會議以二十大國家安全觀為宗旨，本著「解決實際問題，總結實踐經驗，探討未來發展」的目的，圍繞園區安全生產工作的重點和熱點，對園區的源頭管理、風險管控、應急救援等專項工作進行了分享和交流，共同探討園區安全體系和能力體系建設的路徑，會議強調安全是永恆的主題，園區要進一步強化精細化管理，把安全管理工作做實、做細，以更大的決心、更有利的措施和更有效的行動，為園區及集團2023年安全生產工作開創新局面。



**2022年度綜合應急演練觀摩
暨安全生產交流會**

6 合規營商環境

6.1 供應鏈管理

金茂源作為提供優質管理的企業，物資及服務供應商貫穿企業經營的各個環節，也是我們做好品質管理的重要一環。本集團重視對供應鏈的管理及可持續性。我們對於採購程序和供應商的選擇及管理有嚴謹的要求，並建立健全的供應商管理體制。我們制定了《物資採購管理制度》、《物資供應管理制度》、《物資採購管理流程與風險控制》和《供應商管理程序》，強化整個供應鏈的供應商責任。我們不採用有不道德商業行為、貪污腐敗、強制勞工等情況的違背當地法律法規的供應商，並要求供應商致力保護環境及減少業務運營對環境的影響。所有供應商必須遵從本集團的內部規條及守則。對於新的供應商，我們會進行背景調查，要求提供包括其法人身份、營業執照、產品資料，必要時會對供應商進行實場調查。

我們制定了《准入供應商名單》、《供應商調查評估表》、《供應商月考核記錄表》和《供應商分數評估表》等，以加強供應商管理素質。我們會定期對現有的供應商進行記錄，並按照產品質量、售前售後服務、按時出貨等進行評估和評分。評分較高的供應商在日後選購時會優先選擇，低分的供應商將會被除名，對於注重環保的上下游供應鏈會成為我們優先選擇的對象。

本年度，本集團的供應商總數為 1,873 個，包括化工類、建築類、設備類、儀器儀表類、管材類等。

地區	數量
南方區域	1,051
華北區域	301
華中區域	226
西南區域	175
華東區域	104
其他	16

6.2 質量管理

本集團嚴格遵守及要求各客戶嚴格遵守《中華人民共和國安全生產法》和《企業安全生產標準化基本規範》等法律法規。

我們向客戶提供高質量服務，其中包括清潔生產、污染物處理、環境事故處理、環保政策技術諮詢和環保申報、驗收等。我們通過廢水處理系統、固體廢物收集暫存、市政給水系統、電力系統、供汽系統、危險品監管系統、電子商務通訊信息系統及園區智能管理平台系統等系統向客戶提供配套服務，以確保客戶達到生產需求。在廢水處理基礎設施建設上，我們選用高質量的工程材料並嚴格按照工程建設標準施工，施工完成後相應的高規格的設備進場安裝並驗收，以保障廢水處理具備先天的基建及設備優勢。在廢水處理工藝及技術上，我們積極自主研發、加強工藝效果驗證，為客戶提供高質量的廢水處理及配套服務。

我們已獲得質量管理體系證書(GB/T19001-2016/ISO9001:2015)，證書的獲得從另一方面說明了我們在制定質量方針、質量目標、以及實施質量控制、質量改進等方面所具備的能力。

6.3 知識產權保護

我們嚴格遵守《中華人民共和國廣告法》、《中華人民共和國專利法》、《中華人民共和國專利法實施細則》、《中華人民共和國商標法》和《中華人民共和國知識產權法》等相關法律法規。

我們保證以準確、公開的方式向客戶提供信息，所有公開的市場信息均需經過審查，以確保其符合法律規定，沒有錯誤或誤導性，並杜絕任何虛假廣告。

本集團尊重知識產權，當我們使用其他第三方專利技術時，我們保證專利持有人的權益受到保護。在與第三方機構合作中，我們會就涉及的知識產權的權屬、使用範圍、期限、後續研發成果的分配等均做詳細規定，並簽署具有法律效應的文件，以保障雙方權益。我們密切關注與本集團相關的知識產權趨勢。若有任何惡意侵權，我們將在查證後，依據法律規定要求侵權者承擔賠償及法律責任，防止他人侵犯知識產權。

我們定期與其他科研機構進行合作交流活動，提升科研能力，為環保科技的發展作出貢獻。在報告期內，我們擁有107項專利，相對於2021年的83項，2022年新增24項，涵蓋專業廢水處理技術，系統或裝備設計等。

6.4 客戶滿意度

本集團致力為客戶提供優質的服務，為電鍍產業的發展提供堅實的保障和支援。我們為每一位客戶制定了《入園守則管理規範》，讓他們充分了解金茂源所提供的服務和充分理解園區內的運作。為了能更有效處理客戶的反饋，我們為此制定了《事務處理流程規範》，詳細訂明了客戶的意見處理方法。每年，我們亦會舉行年度總結和表彰，向所有客戶匯報過去一年工作總結，加強交流。

推行清潔生產是「十四五」期間生態環境保護工作的一項重點任務，是貫徹落實節約資源和保護環境基本國策的重要舉措。為深入貫徹落實《中華人民共和國清潔生產促進法》，進一步提高企業清潔生產意識，激發企業積極性和主動性，推動園區清潔生產審核工作提質增效，我們邀請60餘家企業代表參加於天津園區舉辦的清潔生產審核培訓。本次培訓邀請第三方專業技術服務機構講師對清潔生產的背景和意義、相關法律法規、審核工作流程、驗收要求等方面進行宣講。我們期望參與者能了解清潔生產審核工作的程序和方式方法，引導客戶拓展思路，有序開展清潔生產審核工作。天津園區於會上表示將繼續嚴格落實國家和天津市有關清潔生產工作的規定及要求，幫助客戶挖掘清潔生產潛力，提高清潔生產水平，科學高效推進園區清潔生產審核驗收，促進「節能、降耗、減污、增效」目標見實見效，推動客戶綠色低碳轉型和高質量發展。



2022 年度清潔生產
審核培訓

6.5 信息管理

我們嚴格遵守《中華人民共和國計算機信息系統安全保護條例》、《互聯網安全保護技術措施規定》、《互聯網交互式服務安全保護要求》、《互聯網服務安全評估基本程序及要求》和香港特別行政區的《個人資料(私隱)條例》等相關法律法規。在報告期內，本集團沒有發生任何有關信息安全或洩露客戶資料的事件。

本集團旗下特定部門只以合法的途徑收集客戶信息，其他部門均不得收集客戶信息。客戶信息的使用僅限於合約中列明的事項，並在文件中指明收集用途，使用權限和保留期等。我們通過檔案管理體系和崗位責任制，加強對信息和客戶隱私的管理。所有對外的資料需要經過本集團專人的三級審核；涉密檔案由專人管理，未經許可不可查閱等，並會定期刪除不需要的客戶或舊客戶資料信息。此外，我們為電腦系統設置防火牆，並定時備份重要文檔，保障信息安全。

6.6 廉潔文化

本集團嚴格遵守《中華人民共和國反洗錢法》、《中華人民共和國合同法》和《中華人民共和國稅法》等法律法規。金茂源高度重視廉潔建設，營造誠實守信的企業氛圍，並注重廉潔風氣和商業道德的培養。本集團全力推動廉潔誠信的公司文化，樹立良好榜樣，避免利益沖突，落實責任承擔，改善公司管理系統，並進行有效的監管和提高預警效能，以減低營運成本和貪污賄賂風險，進一步建立公司的良好聲譽。

於報告期內，我們除了收到上海金茂投資管理集團有限公司起訴惠州金茂實業投資有限公司侵害其商標權及不正當競爭糾紛的起訴事宜外，未收到對本集團或員工提出其他訴訟或發現其他貪污、賄賂、勒索、欺詐及洗黑錢的案件。本集團結合實際情況完善了《廉潔管理制度》、《投訴舉報制度》，確保公司內部的誠信和道德行為，按公平、誠實、正派、正直和尊重等原則開展生產活動，維護公司員工隊伍的純潔性，規範員工廉潔從業行為。我們對參與任何類型的貪污或賄賂活動的行為奉行零容忍政策。我們亦鼓勵員工就身邊不合法的行為作出舉報，舉報活動亦設有兩級制，員工均可就事件的情況向總裁或董事會作出舉報。任何舉報都會做出相應調查，絕不姑息。調查完結後會就事件的嚴重性向涉事人員做出懲治，嚴重者通過法律追究責任、追究損失或免職，輕者降職或批評。我們建立了舉報機制，以保護舉報人。我們的集團相關部門在接收到舉報後，會對舉報人的私人信息及舉報的內容進行嚴格保密，將舉報材料列入密件管理。

本年度，本集團法律事務部負責廉潔從業的培訓及宣導，所有董事和員工已參加。公司以員工為對象，定期進行廉潔從業行為規範培訓。

7 社會責任

本集團在積極發展業務的同時，也一直積極履行企業公民責任，不忘支持各項社區參與，持續為社區帶來正面影響。作為一家環保企業，提升社區的保護環境意識是我們的義務和責任。由於本年度國內疫情在不同地區有階段性反覆，考慮了安全和健康因素，我們盡量減少人群公益活動，計劃到疫情相對平息後開展社區公益活動，以配合政府的抗疫政策及降低疫情爆發的風險。雖然如此，我們鼓勵員工透過義務活動及捐助社群回饋社會，為社會帶來正面影響。展望未來，本集團將繼續利用自身的行業特色及優勢，積極與慈善團體合作，參與不同社區投資和公益活動，多方面回饋社會，與社會共同成長。

附錄一：可持續發展資料摘要

以下是2022、2021年度環境範疇的可持續發展數據摘要：

環境範疇	單位	2022 年度	2021 年度
排放物¹			
氮氧化物	千克	511.6	508.0
硫氧化物	千克	1.0	0.8
懸浮顆粒	千克	47.3	46.6
溫室氣體排放			
直接溫室氣體排放(範圍1)	公噸二氧化碳當量	46,297.8	44,592.0
間接溫室氣體排放(範圍2)	公噸二氧化碳當量	18,035.2	21,117.9
溫室氣體排放總量(範圍1和2)	公噸二氧化碳當量	64,333.0	65,709.9
溫室氣體排放密度(每百萬營收)(範圍1和2)	公噸二氧化碳當量/百萬營收	58.6	70.8
能源耗用			
總耗電量			
總耗電量	千瓦時	31,150,568.8	34,725,152.0
每百萬營收耗電量	千瓦時/百萬營收	28,374.3	37,429.4
外購電力耗用量	千瓦時	31,042,147.8	34,613,881.0
自行生產的電力(燃料發電機)	千瓦時	108,421.0	111,271.0
固定設備			
天然氣耗用量	立方米	21,129,656.5	20,342,354.2
柴油耗用量	公升	65,266.0	65,247.6
機動車輛			
汽油消耗量	公升	49,318.8	43,832.4
柴油消耗量	公升	14,552.0	8,597.6
水源耗用			
總耗水量	公噸	732,147.0	715,839.0
水源耗用密度(每百萬營收)	公噸/百萬營收	666.9	771.6
紙張耗用量			
用紙量	千克	4,321.9	4,312.6
人均用紙量	千克/員工	4.9	5.4
廢棄物			
無害廢棄物產生量	公噸	411.2	859.9
每百萬營收無害廢棄物產生量	公噸/百萬營收	0.4	0.9
有害廢棄物產生量	公噸	20,773.0	18,081.1
每百萬營收有害廢棄物產生量	公噸/百萬營收	18.9	19.5
有害廢棄物回收量	公噸	20,773.0	18,081.1

¹ 上述排放量為車輛排放。車輛排放按照香港環境保護署 EMFAC-HK Vehicle Emission Calculation 汽車排放計算模型(http://www.epd.gov.hk/epd/english/environmentinhk/air/guide_ref/emfac-hk.html) (只有英文版)及美國環境保護署 (United States Environmental Protection Agency) 的 MOBILE6.1 Particulate Emission Factor 顆粒排放系數模式(<http://www3.epa.gov/otaq/m6.htm>)(只有英文版)(不排除有更改或更新版本)。

污水排放*

實際污水排放指標	單位	2022 年度平均排放濃度		
		天津園區	惠州園區	荊州園區
氨氮	毫克/升	1.0	0.5	0.6
總氮	毫克/升	20.3	13.7	6.18
pH	-	7.8	7.3	7.6
總懸浮固體(TSS)	毫克/升	22.0	6.0	12.3
化學需氧量(COD)	毫克/升	38.6	21.0	22.6

* 遵循的排放標準如下：

1. 《電鍍水污染物排放標準》(GB21900-2008)
2. 《地表水環境質量標準》(GB 3838-2002)
3. 《污水綜合排放標準》DB12/356-2018
4. 廣東省地方標準《電鍍水污染物排放標準》(DB44/1597-2015)

以下是2022、2021年度本集團的社會範疇可持續發展數據摘要：

社會範疇	單位	2022 年度	2021 年度
僱傭管理			
員工總數	人	885	799
按性別劃分的員工總數			
女性	人	277	247
男性	人	608	552
按僱傭類型劃分的員工總數			
全職初級員工	人	631	578
全職中級管理層	人	190	167
全職高級管理層	人	64	54
按年齡劃分的員工總數			
30歲以下	人	323	312
30-50歲	人	500	426
50歲以上	人	62	61

2022 環境、社會及管治報告

社會範疇	單位	2022 年度	2021 年度
按地域劃分的員工總數			
華北區域	人	152	135
東北區域	人	16	14
華東區域	人	47	27
華中區域	人	111	103
西北區域	人	12	33
南方區域	人	542	481
其他區域(包括港澳台)	人	5	6
員工流失率²			
員工總流失率	%	23.8	24.2
按性別劃分的員工流失率			
女性	%	19.7	24.7
男性	%	25.6	24.0
按年齡劃分的員工流失率			
30歲以下	%	28.5	28.4
30-50歲	%	20.9	21.4
50歲以上	%	20.5	19.7
按地域劃分的員工流失率			
華北區域	%	16.9	28.6
東北區域	%	11.1	26.3
華東區域	%	26.6	25.0
華中區域	%	32.3	19.5
西北區域	%	0	8.3
南方區域	%	24.1	24.7
其他區域(包括港澳台)	%	28.6	14.3

² 各類別的流失比率 = $L(x)/(L(x)+E(x)) * 100$, $L(x)$ = 該類別僱員的離職人數, $E(x)$ = 該類別僱員總數

社會範疇	單位	2022 年度	2021 年度
員工培訓³			
按性別劃分的員工培訓表現			
女性受訓人數百分比	%	31.2	30.0
男性受訓人數百分比	%	68.8	70.0
女性平均培訓時數	小時	11.0	11.6
男性平均培訓時數	小時	13.4	11.5
按僱傭類別劃分的員工培訓表現			
全職初級員工受訓人數百分比	%	69.4	74.6
全職中級管理層受訓人數百分比	%	23.1	19.9
全職高級管理層受訓人數百分比	%	7.5	5.5
全職初級員工平均培訓時數	小時	12.6	12.2
全職中級管理層平均培訓時數	小時	13.2	11.8
全職高級管理層平均培訓時數	小時	16.7	6.0
職業健康及安全			
2022 年因工死亡人數	人數	0	0
2022 年因工亡故的比率	%	0.0	0.0
2021 年因工死亡人數	人數	0	0
2021 年因工亡故的比率	%	0.0	0.0
2020 年因工死亡人數	人數	0	0
2020 年因工亡故的比率	%	0	0.0
因工傷損失工作日數	日	325	214.5

³ 本年度，我們按照聯交所《如何編備環境、社會及管治報告》附錄三《社會關鍵績效指標匯報指引》計算受訓員工百分比。
 本年度計算方法：
 按相關類別劃分的僱員 = $T(x)/T * 100$, $T(x) = x$ 類僱員受訓人數， $T =$ 受訓僱員

附錄二：聯交所《環境、社會及管治報告指引》索引

指標內容		相關章節
A. 環境範疇		
A1： 排放物	一般披露	有關廢氣及溫室氣體排放、向水及土地的排 污、有害及無害廢物的產生等的：(a)政策； 及(b)遵守對發行人有重大影響的相關法律及 規例的資料。
	A1.1	排放物種類及相關排放數據。
	A1.2	直接(範圍1)及能源間接(範圍2)溫室氣體總 排放量及密度。
	A1.3	所產生有害廢棄物總量及密度。
	A1.4	所產生無害廢棄物總量及密度。
	A1.5	描述所訂立的排放量目標及為達到這些目標 所採取的步驟。
	A1.6	描述處理有害及無害廢棄物的方法，及描述 所訂立的減廢目標及為達到這些目標所採取 的步驟。
A2： 資源使用	一般披露	有效使用資源(包括能源、水及其他原材料) 的政策。
	A2.1	按類型劃分的直接及/或間接能源(如電、氣 或油)總耗量及密度。
	A2.2	總耗水量及密度。
	A2.3	描述所訂立的能源使用效益目標及為達到這 些目標所採取的步驟。
	A2.4	描述求取適用水源上可有任何問題，以及所 訂立的用水效益目標及為達到這些目標所採 取的步驟。
	A2.5	制成品所用包裝材料的總量及每生產單位估 量。

指標內容		相關章節	
A3：環境及天然資源	一般披露	減低發行人對環境及天然資源造成重大影響的政策。	4 綠色環境管理
	A3.1	描述業務活動對環境及天然資源的重大影響及已採取管理有關影響的行動。	4 綠色環境管理
A4：氣候變化	一般披露	識別及應對已經及可能會對發行人產生影響的重大氣候相關事宜的政策。	4.5 應對氣候變化
	A4.1	描述已經及可能會對發行人產生影響的重大氣候相關事宜，及應對行動。	4.5 應對氣候變化 4.6 可持續發展目標計劃
B. 社會範疇			
B1：僱傭	一般披露	有關薪酬及解僱、招聘及晉升、工作時數、假期、平等機會、多元化、反歧視以及其他待遇及福利的：(a) 政策；及 (b) 遵守對發行人有重大影響的相關法律及規例的資料。	5 專業園區團隊 5.1 專業團隊 5.2 權益福利
	B1.1	按性別、僱傭類型、年齡組別及地區劃分的僱員總數。	5.1 專業團隊 附錄一：可持續發展資料摘要
	B1.2	按性別、年齡組別及地區劃分的僱員流失比率。	附錄一：可持續發展資料摘要
B2：健康與安全	一般披露	有關提供安全工作環境及保障僱員避免職業性危害的：(a) 政策；及 (b) 遵守對發行人有重大影響的相關法律及規例的資料。	5.5 職業健康與安全
	B2.1	過去三年(包括匯報年度)每年因工亡故的人數及比率。	5.5 職業健康與安全 附錄一：可持續發展資料摘要
	B2.2	因工傷損失工作日數。	5.5 職業健康與安全
	B2.3	描述所採納的職業健康與安全措施，以及相關執行及監察方法。	5.5 職業健康與安全 附錄一：可持續發展資料摘要

指標內容		相關章節
B3：發展及培訓	一般披露	有關提升僱員履行工作職責的知識及技能的政策。描述培訓活動。
	B3.1	按性別及僱員類別(如高級管理層、中級管理層等)劃分的受訓僱員百分比。
	B3.2	按性別及僱員類別劃分，每名僱員完成受訓的平均時數。
B4：勞工準則	一般披露	有關防止童工或強制勞工的：(a)政策；及(b)遵守對發行人有重大影響的相關法律及規例的資料。
	B4.1	描述檢討招聘慣例的措施以避免童工及強制勞工。
	B4.2	描述在發現違規情況時消除有關情況所採取的步驟。
B5：供應鏈管理	一般披露	管理供應鏈的環境及社會風險政策。
	B5.1	按地區劃分的供應商數目。
	B5.2	描述有關聘用供應商的慣例，向其執行有關慣例的供應商數目、以及有關慣例的執行及監察方法。
	B5.3	描述有關識別供應鏈每個環節的環境及社會風險的慣例，以及相關執行及監察方法。
	B5.4	描述在揀選供應商時促使多用環保產品及服務的慣例，以及相關執行及監察方法。

指標內容		相關章節	
B6：產品責任	一般披露	有關所提供產品和服務的健康與安全、廣告、標籤及私隱事宜以及補救方法的：(a) 政策；及(b) 遵守對發行人有重大影響的相關法律及規例的資料。	6.2 質量管理 6.4 客戶滿意度 6.5 信息管理
	B6.1	已售或已運送產品總數中因安全與健康理由而須回收的百分比。	本集團不涉及產品出售
	B6.2	接獲關於產品及服務的投訴數目以及應對方法。	6.4 客戶滿意度
	B6.3	描述與維護及保障知識產權有關的慣例。	6.3 知識產權保護
	B6.4	描述質量檢定過程及產品回收程序。	6.2 質量管理
	B6.5	描述消費者數據保障及私隱政策，以及相關執行及監察方法。	6.5 信息管理
B7：反貪腐	一般披露	有關防止賄賂、勒索、欺詐及洗黑錢的：(a) 政策；及(b) 遵守對發行人有重大影響的相關法律及規例的資料。	6.6 廉潔文化
	B7.1	於匯報期內對發行人或其僱員提出並已審結的貪污訴訟案件的數目及訴訟結果。	6.6 廉潔文化
	B7.2	描述防範措施及舉報程序，以及相關執行及監察方法。	6.6 廉潔文化
	B7.3	描述向董事及員工提供的反貪污培訓。	6.6 廉潔文化
B8：社區投資	一般披露	有關以社區參與來了解營運所在社區需要和確保其業務活動會考慮社區利益的政策。	7 社會責任
	B8.1	專注貢獻範疇(如教育、環境事宜、勞工需求、健康、文化、體育)。	7 社會責任
	B8.2	在專注範疇所動用資源。	7 社會責任