



Sunny Optical Technology (Group) Company Limited
舜宇光學科技(集團)有限公司

(於開曼群島註冊成立的有限公司)
(股份代號: 2382.HK)

2022 環境、社會及
管治報告

目錄

關於本報告	03		
主席致辭	05		
公司治理	07	綠色運營	25
關於本集團	08	環境管理	26
企業管治	13	應對氣候變化	27
企業風險管理	15	提高資源利用效率	28
商業道德	17	優化排放物管理	31
ESG管治	19	產品責任	35
ESG戰略	20	研發創新體系	36
ESG管理架構	21	產品質量管控	39
利益相關方溝通	23	知識產權保護	44
重要性評估	24	信息安全管理	46
		客戶權益保障	47

供應鏈管理 49

供應鏈管理體系	50
負責任礦產採購	53
供應商交流	54

社區公益 79

支持教育	81
公益與志願服務	82

人才管理 55

維護僱員權益	56
發展與培訓	63
僱員關愛	68
職業健康與安全	71

附錄一： 《獨立有限鑒證報告》	84
--------------------	----

附錄二： 《環境、社會及管治報告指引》對照表	87
---------------------------	----

關於本報告

本報告是舜宇光學科技(集團)有限公司(「本公司」)或(「舜宇光學科技」)發佈的二零二二年度環境、社會及管治(「ESG」)報告，主要概述本公司及其附屬公司(「本集團」)在ESG方面的工作方法、承諾及策略。

時間範圍

除特別說明，本報告時間範圍覆蓋二零二二年一月一日至二零二二年十二月三十一日(「報告期」)。

稱謂說明

為便於表述與閱讀，本報告中「本集團」、「我們」均代指舜宇光學科技(集團)有限公司及其附屬公司，「本公司」代指舜宇光學科技(集團)有限公司。

組織邊界

本報告覆蓋本公司及浙江舜宇光學有限公司(「舜宇浙江光學」)、寧波舜宇光電信息有限公司(「舜宇光電」)、寧波舜宇車載光學技術有限公司(「舜宇車載光學」)和餘姚舜宇智能光學技術有限公司(「舜宇智能光學(餘姚)」)(附註1,2)位於中華人民共和國(「中國」)浙江省餘姚市的區域。於報告期內，本報告所涵蓋的四家附屬公司的主營業務收入佔本集團收入比例超過90.0%。

與二零二一年本公司發佈的ESG報告(「2021ESG報告」)相比，本報告內社會範疇關鍵績效指標(「KPIs」)的覆蓋範圍有調整(附註3)，其他範疇無重大調整。



附註

- 1、 公司治理、ESG管治、人才管理、社區公益章節涉及內容與KPIs覆蓋本集團；
- 2、 綠色運營、產品責任、供應鏈管理章節涉及內容與KPIs覆蓋本公司及舜宇浙江光學、舜宇光電、舜宇車載光學和舜宇智能光學(餘姚)四家附屬公司；
- 3、 為了體現社會可持續發展的管理措施在更多附屬公司內的落地，本報告內社會範疇KPIs的覆蓋範圍較二零二一年有所調整，新納入舜宇智能光學(餘姚)的相關數據。

報告標準

本報告根據香港聯合交易所有限公司(「香港聯交所」)發佈的《環境、社會及管治報告指引》(《上市規則》附錄二十七)編製，並遵循其匯報原則：

「重要性」：本報告在編撰過程中已識別重要的利益相關方，並通過重要性評估確定重要ESG議題；

「量化」：本報告採用量化資料的方式展現環境與社會層面的KPIs，並附帶說明，以闡述其目的和影響；

「平衡」：本報告遵循平衡原則，客觀展現本集團的ESG管理現狀；

「一致性」：除特別說明，本報告與《2021年環境、社會及管治報告》使用一致的數據統計方法，沒有發生重大變化。

數據說明

本報告中所使用的數據除特殊說明外，主要包括本公司以及四家附屬公司內部統計數據及相關公開數據等。本集團合理保證本報告內容不存在任何虛假記載、誤導性陳述或重大遺漏。本報告的金額類數據均以人民幣(「人民幣」)計價。

發佈方式

本報告以電子版形式發佈於本公司網站(<http://www.sunnyoptical.com>)及香港聯交所披露易之網站(<http://www.hkexnews.hk>)。本報告分中、英文版本，若有歧義，請以中文版為準。

聯繫方式

若您對本報告或本集團ESG管理有任何疑問與建議，歡迎通過電郵*iroffice@sunnyoptical.com*與我們聯繫。

主席致辭



葉遼寧
主席及執行董事

二零二二年是極不平凡的一年。二零一九冠狀病毒病「COVID-19」連續第三年起伏反覆，全球經濟下行壓力持續加大，能源、物流、原材料等成本上漲，消費需求持續走低。同時，本集團所處行業競爭日益加劇。面對複雜、困難的外部環境，本集團仍然迎難而上，保持戰略定力，持續做強做精手機、汽車等相關優勢業務，鞏固主營產品的行業領先地位，同時不忘承擔相應的社會責任。

我們始終把產品品質作為長遠發展的核心。二零二二年，本集團的三大主要產品，即手機鏡頭、手機攝像模組及車載鏡頭均佔領全球第一的市場份額。且「電動化、網絡化、智能化」的趨勢也在推動汽車相關業務的快速發展。此外，我們在增強現實（「AR」）/虛擬現實（「VR」）、機器人視覺等新業務上加快佈局，加大研發投入，為公司培育新的業務增長點夯實基礎。

除了業務發展，可持續發展亦是我們關心的重點。於報告期內，我們不斷探索清潔技術中的機會，開發多款綠色、節能產品。我們嚴格遵循環保法律法規要求，通過綠色產品設計、技術創新及生產製造改革、環保檢測、供應鏈環保審核等手段在整個產品生命週期承擔環境責任。於報告期內，我們共計採購綠電90,202.4兆瓦時，減少二氧化碳排放約63,457.4噸，助力本集團「28·58」雙碳目標以及溫室氣體減排目標的達成。此外，我們要求供應商在人權管理、商業道德、有害物質管理、衝突礦產管理等方面遵守國際法律法規、行業標準及本集團的政策要求，與我們一起打造可持續共贏生態圈。

同時，本集團自覺承擔作為企業公民在企業管治、人才培養及公益慈善等方面的責任。我們新增一名女性獨立非執行董事，提升了董事會性別多元化以及獨立性水平。此外，我們通過推行多項人才留存舉措、開展各類僱員關懷活動提升僱員滿意度。於報告期內，我們通過僱員及供應商賦能培訓、學習系統平台迭代等工作持續優化本集團培訓體系，實現全階段成長賦能，充分增強僱員及合作夥伴能力，追求高質量的健康發展之道。我們亦積極投身公益慈善事業，長期致力於教育、扶貧、環保等公益活動，為所在地區的經濟和社會發展貢獻力量。

通過以上努力，本集團ESG相關工作得到社會的廣泛認可。於報告期內，本集團為富時社會責任指數系列、恒生ESG 50指數、恒生可持續發展企業指數及恒指低碳指數等指數的成份股，反映了資本市場對我們在可持續發展工作方面的認可。

展望二零二三年，雖然外部環境充滿挑戰，本集團仍將堅守戰略定位，發揮全球化佈局優勢，積極謀劃可持續發展未來，與利益相關方攜手探索應對全球挑戰的可持續發展之道。

葉遼寧
主席及執行董事

中國
二零二三年四月二十一日



平安集团有限公司

公司治理



關於本集團



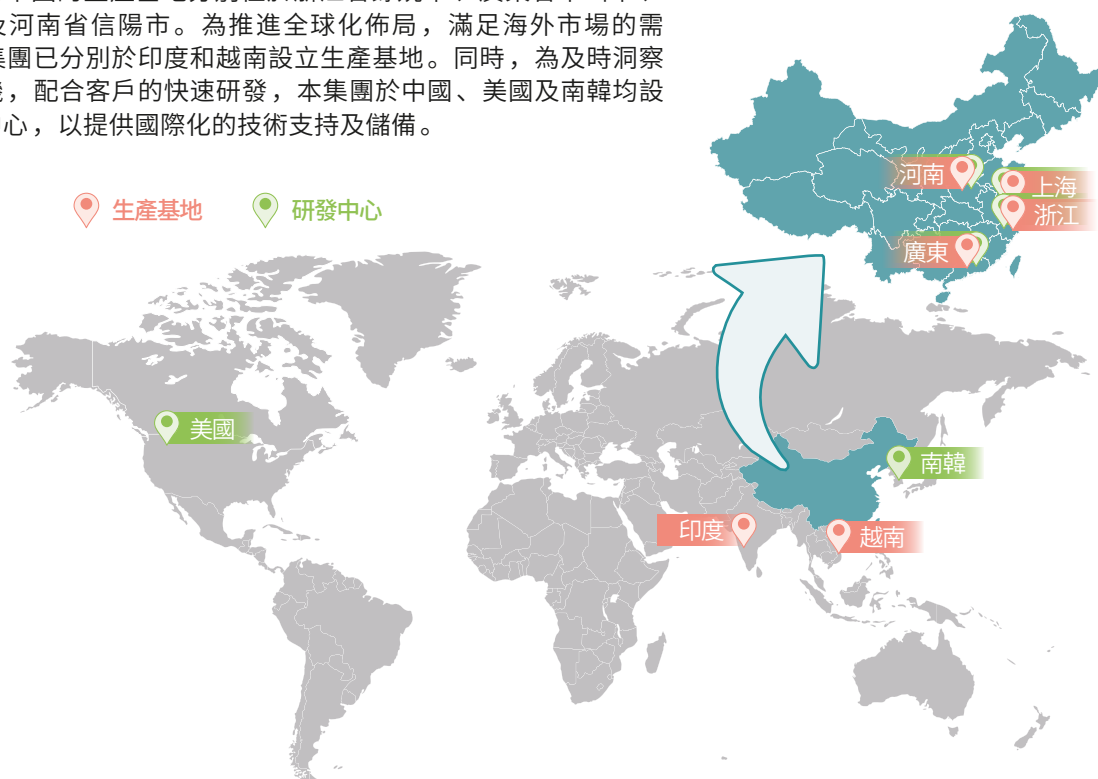
本集團成立於一九八四年，是全球領先的綜合光學零件及產品生產商。本集團於二零零七年六月在香港聯交所主板上市。

截至報告期末，本公司已被納入恒生指數、恒生中國企業指數、恒生科技指數、恒生可持續發展企業指數、恒生ESG50指數、恒指低碳指數、富時社會責任指數系列等指數。

本集團主要從事設計、研究與開發(「研發」)、生產及銷售光學及光學相關產品。該等產品包括光學零件(例如車載鏡頭、車載激光雷達(「激光雷達」)光學部件、VR空間定位鏡頭、手機鏡頭、數碼相機玻璃球面鏡片及其他光學零部件)(「光學零件」)、光電產品(例如車載模組、VR折疊光路(「Pancake」)模塊、VR視覺模組、手機攝像模組及其他光電模組)(「光電產品」)及光學儀器(例如智能檢測設備及顯微鏡)(「光學儀器」)。本集團專注於結合光學、電子、算法及機械技術的光電相關產品的應用領域：如汽車、VR/AR、機器人及手機。

全球佈局

本集團於中國的生產基地分別位於浙江省餘姚市、廣東省中山市、上海市及河南省信陽市。為推進全球化佈局，滿足海外市場的需求，本集團已分別於印度和越南設立生產基地。同時，為及時洞察行業先機，配合客戶的快速研發，本集團於中國、美國及南韓均設有研發中心，以提供國際化的技術支持及儲備。



本報告所涵蓋的四家附屬公司簡介如下：



舜宇浙江光學：

主要從事手機鏡頭、交互式鏡頭、菲涅爾透鏡等光學零部件的設計、製造和銷售。

舜宇光電：

主要從事手機攝像模組、三維(「3D」)光電產品等光電產品的設計、製造和銷售。



舜宇車載光學：

主要從事車載鏡頭及其他應用於汽車行業的光學零部件及組件的設計、製造和銷售。

舜宇智能光學(餘姚)：

主要從事應用於AR/VR、無人機、智能家居、移動支付、掃地機等領域的3D深度視覺傳感產品的設計、製造和銷售。



企業文化

以「共同創造」為核心價值觀的精神文化體系，主要內容為：

- 弘揚三種精神：艱苦奮鬥的創業精神；與時俱進的創新精神；和衷共濟的團隊精神
- 踐行四個理念：僱員為本的發展理念；誠信敬業的職業操守；知行合一的品格追求；快速反應的行為作風
- 強化五個關係：與全體股東共同創造堅實的基業；與全體僱員共同創造優秀的品牌；與合作夥伴共同創造產品的市場；與業界同仁共同創造行業發展的空間；與社會各界共同創造文明進步的社會



使命

為中國光電產業的發展探索騰飛之路



願景

做強、做大、走遠, 成為光電行業的「百年老字號」



發展戰略

堅定不移實施「名配角」戰略, 打造馳譽全球的光電企業

品牌形象



本集團非常重視品牌管理的建設，並通過統一視覺形象以提高大眾對我們的品牌認知度。

我們對各類視覺識別(「VI」)項目實施半年度以及年度自查，對於不符合規定的項目及時進行整改。我們亦通過有關標識(「Logo」)設計方法及使用規範等培訓課程進一步提升僱員對品牌管理的認知水平。於報告期內，本集團吉祥物形象已完成設計，並進行了相關版權登記。

行業協會

為更好地履行社會責任，與業界同仁共同創造行業發展的空間，本集團積極與行業協會和社會各界保持緊密聯繫。

截至報告期末，本集團已加入以下行業協會：



中國光學學會

中國光學工程學會

中國儀器儀錶行業協會

中國電子企業協會

中國自動化學會

中國圖象圖形學學會

浙江省軟件行業協會

浙江省工業經濟聯合會/浙江省企業聯合會/浙江省企業家協會

浙江省高新技術企業協會

寧波市元宇宙學會

寧波市醫療器械行業協會

獎項及榮譽

獎項及榮譽	頒獎機構	獲獎公司
公司綜合實力		
華富卓越投資者關係大獎2021 「投資者關係大獎－香港指數成份股(恒生指數)類別」	中國通海投資者關係有限公司	舜宇光學科技
「港股上市公司最佳投資者關係獎」	證券時報	舜宇光學科技
「2021年優秀質量獎」及「2021年最佳創新獎」	維沃移動通信有限公司	舜宇浙江光學
「聯合技術創新獎」	榮耀終端有限公司	舜宇浙江光學
「2021年度最佳合作夥伴獎」及「2021年度最佳質量獎」	昆山丘鈦微電子科技股份有限公司	舜宇浙江光學
「2021年度最佳供應商獎」	小米通訊技術有限公司	舜宇光電
「2021年最佳創新獎」	維沃移動通信有限公司	舜宇光電
「最具創新獎」	OPPO廣東移動通信有限公司	舜宇光電
「2022年餘姚市人民政府質量獎」	餘姚市人民政府	舜宇車載光學
「最佳供應商獎」	法可賽(太倉)汽車配件有限公司	舜宇車載光學
「2023最佳合作夥伴獎」	科沃斯機器人股份有限公司	舜宇智能光學(餘姚)
企業社會責任		
「2021胡潤中國民營企業可持續發展百強榜」四十六位	胡潤研究院	舜宇光學科技
「2022福布斯中國可持續發展工業企業TOP50」	福布斯中國	舜宇光學科技
「2022 Inno ESG獎項－ ESG大獎」	社群創客基金	舜宇光學科技
「2022年浙江省級綠色低碳工廠」	浙江省經濟和信息化廳	舜宇智能光學(餘姚)
勞工管理		
「2022最具影響力僱主」	海投網	舜宇浙江光學

企業管治

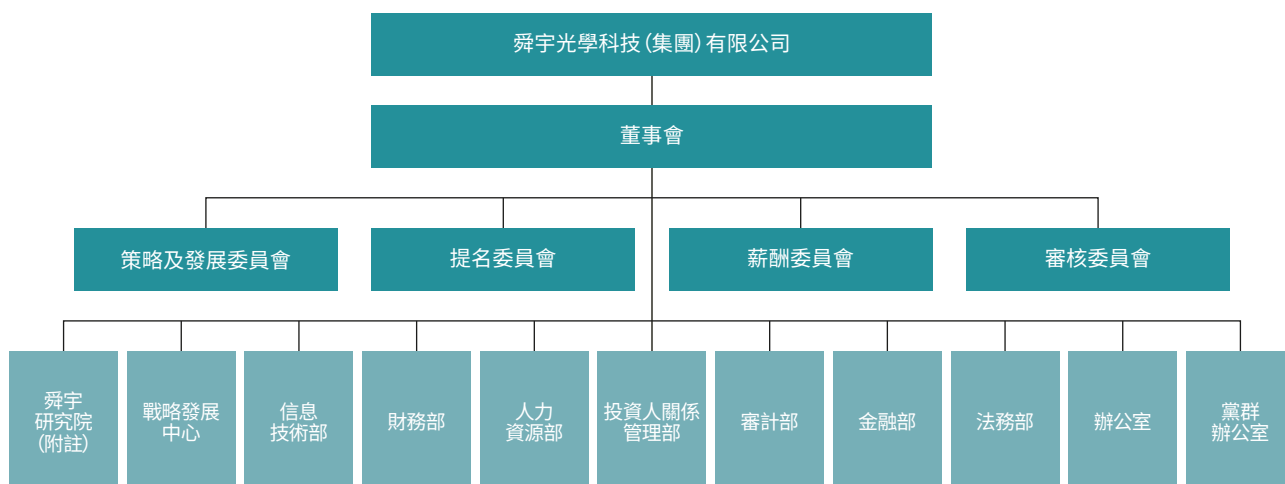
優化治理

本集團建立了完善的企業管治架構，董事（「董事」，各為一名「董事」）會（「董事會」）向所有持份者負責，並通過盡責有效的方式，制定與企業文化一致的企業策略、企業管治政策及常規，推動及領導本集團的業務發展及運作。

於本報告發佈日，本公司董事會由八名董事組成，包括三名執行董事，一名非執行董事及四名獨立非執行董事。全體董事遵守本公司組織章程，於每屆股東週年大會，當時三分之一的董事（或倘人數非三或三的倍數，則最接近但不少於三分之一的人數）輪值退任，而每名董事最少每三年於股東週年大會上輪流退任一次。

董事會已成立四個指定委員會，包括審核委員會、薪酬委員會、提名委員會以及策略及發展委員會。各委員會均可獲得充足資源以履行其職能，並可在適當情況下尋求獨立的專業意見。各委員會的職權範圍已刊登在香港聯交所披露易之網站 (<http://www.hkexnews.hk>) 及本公司網站 (<http://www.sunnyoptical.com>)，以供各利益相關方查閱。同時，本公司外聘核數師德勤·關黃陳方會計師行為本公司獨立審計服務的提供方。

董事薪酬由薪酬委員會提議並由董事會視本集團之經營業績、個人表現及/或可比較的市場統計數據而決定。更多信息請查看《舜宇光學科技(集團)有限公司二零二二年報(「二零二二年報」)》。



附註

舜宇光學(浙江)研究院有限公司(「舜宇研究院」)

董事會成員多元化

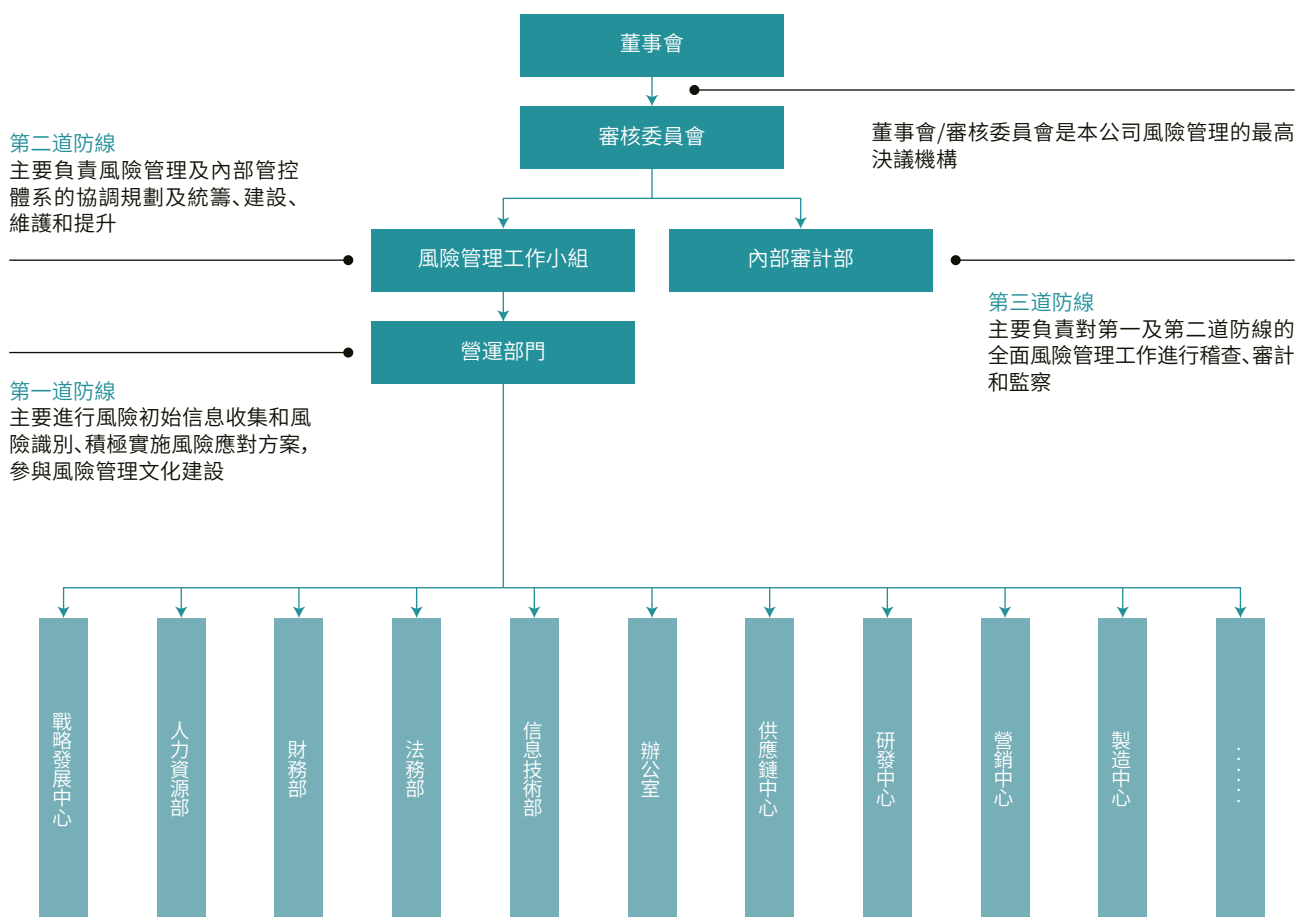
我們相信董事會成員多元化能增強企業管治水平及決策能力，是本集團實現戰略目標及可持續發展的關鍵因素。因此，本公司已發佈了《董事會成員多元化政策》，在物色合適候選人成為董事會成員時，充分考慮多元化政策，包括但不限於技能、知識、性別、年齡、文化及教育背景或專業經驗等多項因素。自二零二三年一月一日起，本集團已委任一名女性獨立非執行董事，並同時委任其為董事會轄下審核委員會、薪酬委員會及提名委員會成員。我們希望多元化的董事會構成可以提供不同觀點、見解和提問，讓董事會更加有效地履行其職務及職責，就本集團的核心業務及策略制定良計。我們亦在相關文件中對公司的董事會主席（「主席」）及行政總裁（「行政總裁」）的職責權限進行明確規定，以強化本集團在企業管治方面的規範性與有效性。

董事會成員組成概述如下：

姓名	葉遼寧	孫泱	王文杰	王文鑒	張余慶	馮華君	邵仰東	賈麗娜
性別	男	男	男	男	男	男	男	女
年齡	57	50	55	75	75	59	53	55
技能/知識/專業經驗								
財務管理	✓	✓	✓	✓	✓		✓	✓
運營管理	✓	✓	✓	✓	✓		✓	✓
資本市場	✓	✓	✓	✓	✓		✓	✓
風險管理	✓	✓	✓	✓	✓	✓	✓	✓
戰略規劃	✓	✓	✓	✓	✓	✓	✓	✓
董事委員會領導經驗	✓			✓	✓	✓	✓	✓
光學行業及其他相關行業經驗	✓	✓	✓	✓	✓	✓	✓	

企業風險管理

本集團重視企業風險管理（「企業風險管理」）並已建立企業風險管理系統。我們制定《風險管理制度》並建立相應的風險管理政策框架。同時，我們通過《全面風險管理程序》及《關鍵風險指標監管要求》，對日常風險管理工作進行細化、落地，以保障風險管理工作的有序展開。有關本集團的風險管理工作，請查看《二零二二年報》企業管治報告中的企業風險管理章節。





本集團的全面風險管理考核小組會根據每年度情況對小組成員組成進行更新。該小組負責對全面風險管理工作進行評估和監督，推動各附屬公司年度全面風險管理工作的落實。於報告期內，本集團對《全面風險管理績效考核辦法》進行更新，強調風險管理與業務的融合，以提升各附屬公司的抗風險能力。我們將企業風險管理融入到業務管理中，並將企業風險管理體系與國際標準化組織(「ISO」)質量管理體系、戰略體系等融合，建立風險管理常態化、動態化的管理模式，並通過風險指標預警指導業務部門制定相應的改善措施，不斷優化風險管理工作落地。

為了更好地對各層級僱員進行有關風險管理知識及技能的賦能，於報告期內，我們通過線上、線下相結合的方式開展了覆蓋所有附屬公司的風險管理培訓，受訓人數達4,000余人，其中副課長級管理幹部及工程師以上人員覆蓋率超過90.0%。此外，本集團通過「舜宇家」微信公眾號平台和「舜宇報」內部期刊分享風險管理相關知識，向全體僱員進行宣傳。

為系統性提升本集團各附屬公司應對全球貿易合規風險的合規意識與核心業務能力，尊重和遵從主要交易國家、地區的貿易法律法規和合作夥伴的文化習俗，我們於風險管理委員會下設貿易管制合規工作小組，並系統搭建本公司及各附屬公司貿易管制合規管理架構，我們制定了《貿易管制合規制度》、《關於貿易管制合規的管理層承諾聲明》等合規政策，以明確內部業務必須遵循的貿易管制合規政策及管理職責；協同專家團隊指導各附屬公司建立並完善物料供應篩查，敏感物料及產品歸類審查，交易風險預警等機制，確保本集團整體業務流程和交易活動合規、健康、高效運行。

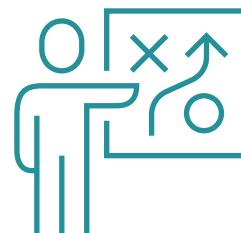
商業道德

本集團在所有商業往來中，始終秉持誠信經營的理念，對任何形式的賄賂、腐敗、敲詐勒索、貪污和洗黑錢均採取零容忍態度。我們在反貪污方面不斷加大治理力度，從貪污案件調查、關連交易審查、廉潔宣貫培訓、制度體系建設、貪污風險排查等多個維度構築防線，持續完善內部控制措施，不斷向客觀行為「不敢腐」、制度流程「不能腐」、主觀意識「不想腐」的總體目標邁進，共同維護廉潔自律的經營環境。

我們遵守所在國家、地區與商業道德相關的法律法規，如《中華人民共和國反不正當競爭法》《中華人民共和國治安管理處罰條例》《中華人民共和國反洗錢法》及《企業內部控制基本規範》等。我們建立由董事長直接領導的商業道德管理小組，對商業道德工作進行持續監督與評估。本集團審計部門負責每年對上一年度所有業務中關連方交易的合規性、關連方申報情況進行審計並匯報至審核委員會。我們亦聘請外部核數師審閱本集團之持續關連交易。本集團企業文化小組負責廉潔誠信的文化建設，並通過制定幹部價值觀負面清單對幹部進行監督考核。審計部內的監察課負責整個集團層面的商業道德宣貫，誠信合規制度體系建設，維護舉報渠道，受理及調查舉報事項。於報告期內，本集團商業道德審核按照年度方針推進，覆蓋所有附屬公司。審核專案包含例行性審計專案(關連方申報、關連方合規性審計、供應商關連方申報及採購業務領域專案)與臨時性項目，審核事項完成率達100.0%，並對商業道德高風險領域進行摸排、調查、處置，存在問題的領域已全部完成整改。

本集團通過《反貪污制度》(<https://www.sunnyoptical.com/webfile/fck/file/c49f5249-4bd8-4775-925b-94180f4b9efe.pdf>)預防和控制商業賄賂、商業利益輸送、財務侵佔等各類貪腐和欺詐事件。於報告期內，本集團對《員工獎懲管理辦法》進行更新並制定《舞弊案件調查管理辦法》，以充分發揮內部審計監督職能，規範貪污案件調查行為，明確不同部門對案件調查處理以及違紀人員處理的職責。此外，我們對獎罰條款進行修訂，督促僱員遵守公司管理規定及商業道德。除此之外，我們還發佈了《關於加強「舜宇廉政專庫」管理的通知》，建立廉政專庫上報機制，完善並梳理對無法退還的各類禮品和禮金的處理流程。

於報告期內，沒有針對本集團或僱員提出並已審結的貪污訴訟案件，且於審計工作中也未存在重大違規事項。



本集團設立以下多種舉報渠道，各渠道均由專人負責：



專線電話
+86-574-62550607



電子郵箱
審計部
audit@sunnyoptical.com
審核委員會
auditcommittee@sunnyoptical.com



通訊地址
浙江省寧波市餘姚市豐樂路66-68號審計部，
郵政編碼：315400



網絡平台
「廉潔舜宇」微信公眾號

本集團已制定《舉報須知和獎勵、保護辦法》(<https://www.sunnyoptical.com/webfile/fck/file/d5e26e61-8e56-47e9-bf84-53b0066f8c6d.pdf>)，明確舉報受理範圍、舉報渠道、舉報獎勵及舉報保護政策。審計部會在接受舉報資料後按照被舉報人員的管理層級或任職資格分別安排舉報事項的核實與調查，並根據工作需要臨時抽調人員成立調查小組。在調查過程中，任何人不得向第三人洩露調查進展、證據資料等相關信息。我們已制定嚴格的保密措施和程序，對於舉報人的信息，特別是涉及到個人資料私隱的內容，以及舉報人提供的相關資料均予以保密。本集團將全力保護舉報人的人身、財產安全，並根據舉報人的意見採取多種保護措施。涉及違法犯罪的，本集團將協助舉報人追究相應人員的法律責任。

本集團在新僱員入職培訓中包含《反貪污制度》講解，並通過網絡學院、內部期刊、抖音、微信公眾號等平台不定期發佈相關課程、推文等。此外，我們通過宣傳欄、廉潔演講及廉潔承諾等方式在各附屬公司進行廉潔宣傳。於報告期內，我們組織了現場反貪污培訓共計14場，培訓近1,000人次，覆蓋董事會全體成員、本集團職能部門、各附屬公司系長級及以上管理幹部和敏感崗位人員。



二零二二年十二月，本集團審計部組織策劃「國際反腐敗日系列宣傳活動」，包括在各廠區懸掛反腐宣傳橫幅，進行線上有獎知識競賽，開發抖音反腐敗小劇場，在「舜宇報」內部期刊刊登相關文章等，參與活動人員約20,000人次。通過反腐敗相關活動，本集團旨在幫助僱員了解反貪污工作的重要性，進一步提升僱員的反貪污意識，助力營造風清氣正的企業氛圍。





ESG管治

ESG戰略

我們始終堅持「共同創造」的核心價值觀，致力於與社會各界共同創造文明進步的社會，堅定履行在可持續發展上的責任。通過制定一系列具體的可持續發展目標、搭建可持續發展管理體系以及建立相應的考核指標，本集團的可持續發展能力建設亦將得到進一步深化。



社會責任

我們相信社會的和諧發展需要每個人、每個組織的共同努力。與各界友人共同創造文明進步的社會，為社會發展貢獻自己的力量，一直都是我們追求的目標之一。我們相信，企業是社會的細胞，因社會母體的哺育而成長，同時也肩負回饋社會的責任。

環境責任

我們認為，促進環境的可持續發展是企業不可推卸的責任。作為有社會責任感的企業，我們在經營活動中充分考慮到環保的要求，遵循各類國際環保法律法規，並通過技術創新及生產製造改革等手段達到環境保護與可持續發展的目的。

經濟責任

我們願意自覺承擔企業公民在經濟發展、社會保障、文化教育等方面的責任，長期致力於社會的進步與可持續發展。

主要目標

環境目標



- 降低溫室氣體排放
- 減少危險廢棄物排放
- 節約用紙
- 節約用電
- 節約用水

二零二二年進展

制定雙碳目標：到2028年實現碳達峰，到2058年實現碳中和；

制定溫室氣體減排目標：與2021財年的基準（附註）相比，到2025財年將範圍一和範圍二溫室氣體排放強度（噸二氧化碳當量/人民幣百萬元收入）降低20.0%。

社會目標



- 無重大安全責任事故
- 持續為僱員提供培訓及發展機會
- 提供平等、健康及安全的工作環境

重大安全責任生產事故發生數為0；
僱員人均受訓時數較上一年增加約3.9小時；
職業病發生數為0。

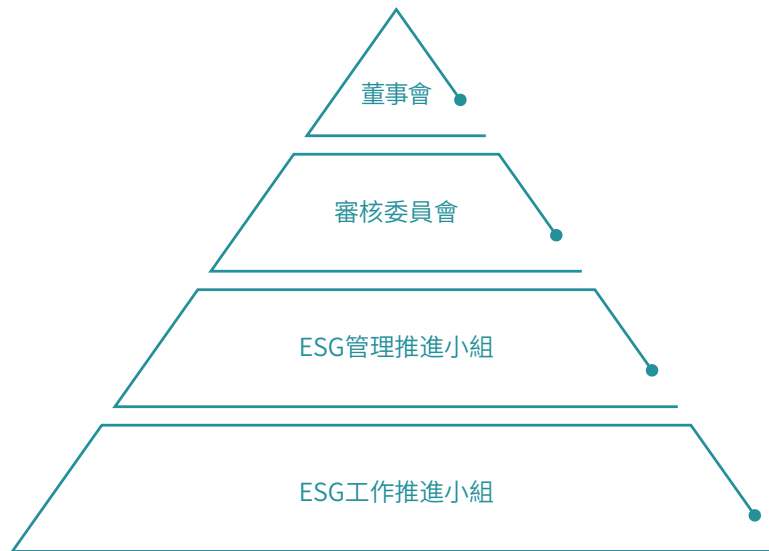


附註

2021財年的範圍一和範圍二溫室氣體排放強度為10.3噸二氧化碳當量/人民幣百萬元收入

ESG管理架構

本集團已建立由董事會、審核委員會、ESG管理推進小組和ESG工作推進小組構成的ESG管理架構，以實現由上而下的ESG事宜監管，保障本集團ESG工作的順利開展。



董事會為本集團ESG事宜的最終監督主體，對ESG管理體系和信息披露承擔總體責任，確保本集團設立合適及有效的ESG風險管理及內部控制系統，監督管理ESG相關目標與工作進展，審批ESG報告的披露資料。

董事會亦授權審核委員會代表董事會監管本集團的ESG事宜，其職責包括：



檢討及建議本集團ESG策略及政策；

監察及每年檢討ESG策略及政策的執行；

檢討本集團對外傳訊政策及監察其執行；

審閱本集團的年度ESG報告並就董事會通過ESG報告提供建議；

每年檢討審核委員會在履行其監管本集團ESG事宜責任的有效性及本職權範圍及如審核委員會認為有需要，可向董事會提供修改建議；

就上述事宜向董事會匯報；及

考慮董事會不時規定或委派的其它事項。

本集團ESG管理推進小組由行政總裁、副總裁分別作為組長、副組長以及涉及本集團ESG事宜的職能部門、相關附屬公司的管理人員組成。於報告期內，ESG管理推進小組積極負責與利益相關方溝通，識別本集團所面臨的ESG風險，優化ESG管理制度、制定目標及工作計劃等，進一步推動ESG管理體系的建立及相關工作的落地。

為協助ESG管理推進小組開展及落實ESG工作，本集團亦在ESG管理推進小組下設ESG工作推進小組，由法務部、審計部、辦公室、財務部、人力資源部、黨群辦公室、信息技術部、戰略發展中心、投資人關係管理部及附屬公司相關部門的責任人組成，其負責本集團各項ESG工作事宜的落實與實施，收集ESG資料，編製年度ESG報告及對ESG相關信息進行多渠道的披露。

於報告期內，本集團參與了由香港聯交所、客戶、投資機構、第三方評級機構等組織的以最新ESG動態、ESG評級標準、綠色能源、企業低碳發展等為主題的培訓，以幫助相關人員增加ESG專業知識及技能。

董事會聲明

本集團已設立ESG管理架構，由董事會對ESG管理承擔總體責任。為評估各項ESG議題的重要性，我們開展重要性評估，識別重要ESG議題，並開展針對性的管理，具體內容見「重要性評估」章節。在董事會的監管下，本集團已制定ESG相關目標，並將在未來堅持可持續發展理念，努力達到相應目標，積極履行環境及社會責任。



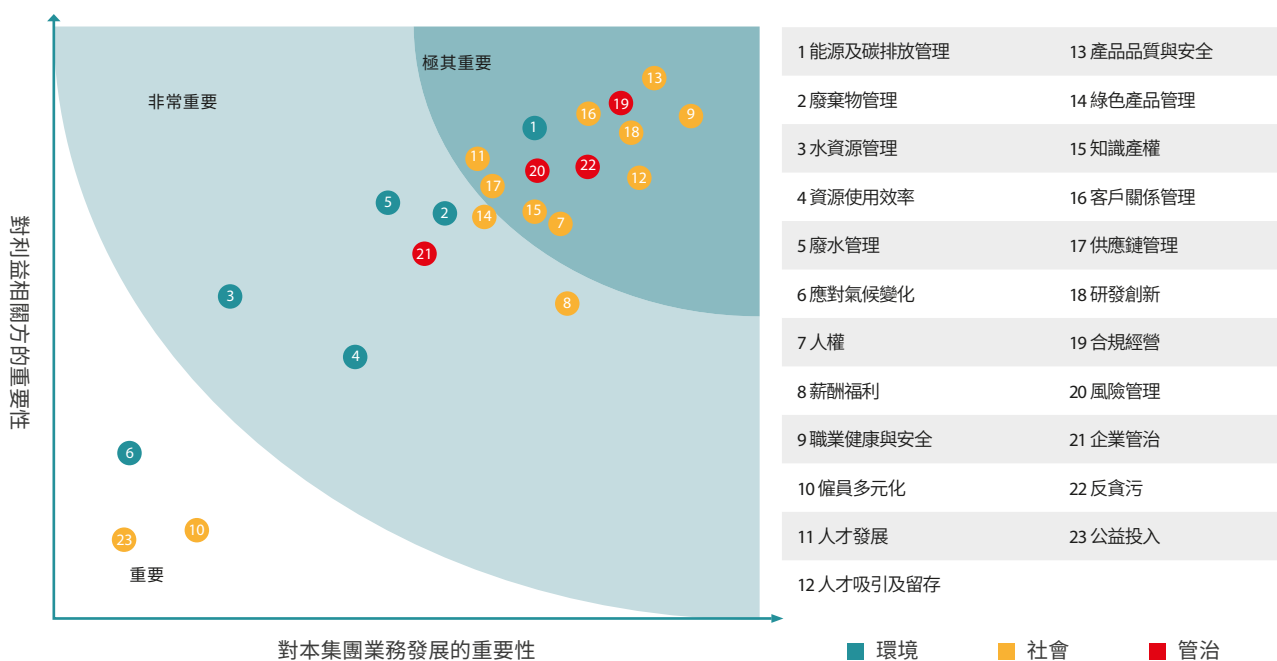
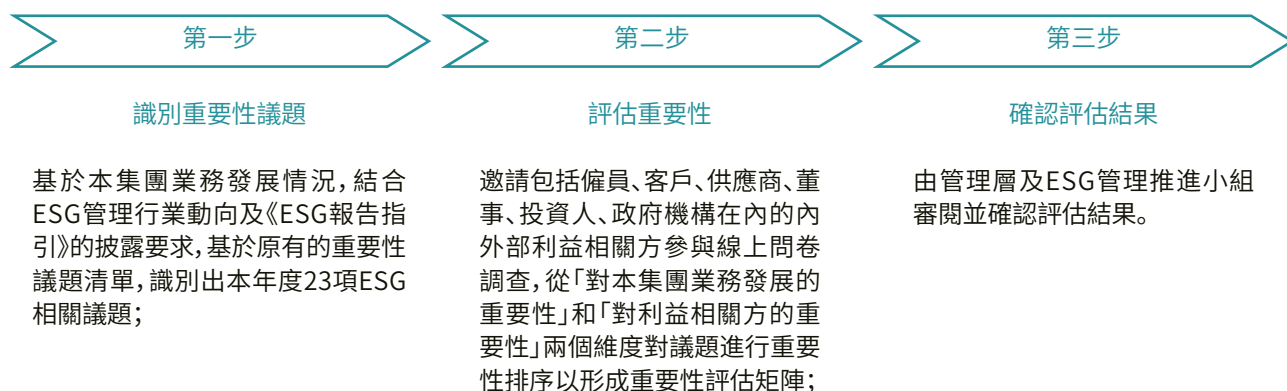
利益相關方溝通

我們深知了解利益相關方的期望與訴求能幫助提升本集團的ESG管理水平，鞏固我們與各利益相關方的關係。本集團通過會面、電郵、電話、微信公眾號等渠道，與股東及投資者、客戶、供應商、僱員等各利益相關方保持緊密聯繫，及時了解並回應各利益相關方的期望和訴求，促進本集團與各利益相關方的共同發展。

利益相關方	溝通方式	期望和訴求	我們的回應
股東及投資者	<ul style="list-style-type: none"> 股東週年大會及特別股東大會 投資者推介會 年報、中報及公告 投資者會議 	<ul style="list-style-type: none"> 保障股東權益 獲得投資回報 披露重要信息 	<ul style="list-style-type: none"> 考核各項指標 保障公司健康發展 召開股東週年大會及特別股東大會 披露重要信息
客戶	<ul style="list-style-type: none"> 客戶滿意度調查 交流研討會 客戶實地考察 客戶舉辦的供應商大會 	<ul style="list-style-type: none"> 產品研發與技術創新 產品安全與質量管理 信息安全與商業秘密(「商密」)保護 設定碳減排目標 使用綠色能源 不使用衝突礦產 	<ul style="list-style-type: none"> 嚴格把控研發、採購、生產等環節 快速響應客戶需求 完善質量管理體系 建立信息安全體系與權限設置 設立雙碳目標及溫室氣體減排目標 採購綠電 制定衝突礦產管理政策
供應商	<ul style="list-style-type: none"> 年度供應商大會 供應商培訓 供應商現場審核 	<ul style="list-style-type: none"> 供應鏈管理與可持續發展 反貪污與反欺詐 	<ul style="list-style-type: none"> 實施供應商准入及除名機制 開展供應商培訓與審核 簽訂誠信經營承諾書
僱員	<ul style="list-style-type: none"> 職工代表大會 僱員滿意度調查 總經理信箱 「舜宇家」微信公眾號 「舜宇報」內部期刊 「舜宇家」抖音號 內部海報 公告欄 各種形式的培訓 	<ul style="list-style-type: none"> 僱員招聘與團隊建設 僱員發展與培訓 僱員權益與保障 職業健康與安全 	<ul style="list-style-type: none"> 遵循勞工準則 完善職業發展培訓機制 設立工人聯合會(「工會」)，保障權益 提供有競爭力的薪資及福利 落實健康安全管理體系
政府/社區	<ul style="list-style-type: none"> 新聞報道 監管信息報送 論壇交流活動 	<ul style="list-style-type: none"> 遵守法律法規 促進就業 保護環境 開展社區公益活動 	<ul style="list-style-type: none"> 堅持綠色合規運營 僱用本地人 組織志願活動 參與社區建設與公益活動

重要性評估

報告期內，本集團通過對標ESG相關標準及行業動態，邀請內外部利益相關方主要通過填寫調查問卷的方式重新開展重要性評估，明確ESG報告披露重點，以針對性回應利益相關方的期望和訴求。具體評估步驟如下：





綠色運營

環境管理



環保方針

- 加強污染源的管理，採取有效的預防措施，降低和避免廢水、廢氣及固體廢棄物等對環境的影響；
- 不斷改進生產工藝，嚴格控制生產過程，提高產品合格率，盡可能地節約資源和能源；
- 努力尋求有毒有害物質的替代品，使本集團的產品能夠滿足客戶及輸入國法律法規的要求。進入本集團的物料必須具備綠色產品保證書，且要有本集團承認的第三方檢測機構的檢測合格報告；及
- 鼓勵僱員提高環保意識，掌握環境保護的知識與技能。

本集團嚴格遵守《中華人民共和國環境保護法》《中華人民共和國大氣污染防治法》《中華人民共和國水污染防治法》《中華人民共和國固體廢物污染環境防治法》《中華人民共和國節約能源法》等法律法規，主動踐行綠色發展理念。我們在集團層面成立環境管理課，主要負責健全環境及職業健康規章制度，開展環境保護知識宣傳，根據國家排放標準確定各項污染物排放指標及確保環保工作的落地實施，盡量減少本集團對環境和天然資源的重大影響。本集團已制定《環境運行控制程序》《廢氣、廢液、噪聲及固體廢棄物管理規定》等制度，以識別並降低生產經營活動對環境的影響。於報告期內，本集團的生產經營並未對環境及天然資源帶來實質性的影響，所有重大建設項目均按照要求獲得環境影響評估批准，且各辦公場所、經營場地及工業廠區所在地均未涉及自然保護區、風景名勝區等環境敏感區域。

於報告期內，本集團制定了《環境保護管理辦法》，建立各附屬公司獨立負責、本公司監管、目標責任分解、層層參與管理的環境管理工作機制，明確各層級人員主要職責，以更好地履行社會環保責任，促進節能減排項目的開展。於報告期內，舜宇浙江光學、舜宇光電、舜宇車載光學、舜宇智能光學(餘姚)四家附屬公司均已獲得ISO 14001 環境管理體系認證證書。



於報告期內，舜宇智能光學(餘姚)通過建立完整的綠色製造體系，踐行可持續的生態設計理念與實踐，不斷加大減排力度，加強用能設備的運行管理，創造良好的工作環境，最終順利獲得了「浙江省級綠色低碳工廠」稱號。此外，舜宇浙江光學與舜宇光電已獲「寧波市綠色工廠」稱號；舜宇車載光學已獲「餘姚市綠色工廠」稱號。

環境體系培訓

二零二二年一月，舜宇智能光學(餘姚)組織全體僱員進行環境體系培訓，通過對環境管理相關專業名詞、環境管理體系結構、環境管理體系標準等內容的講解，幫助僱員了解了舜宇智能光學(餘姚)環境管理工作的開展現狀，樹立環境保護意識，並積極在日常工作中進行環保相關的實踐。

應對氣候變化

我們深切明白，氣候變化風險是全球面臨的最大風險之一。我們持續關注全球氣候變化的應對趨勢。考慮到全球氣候變化所帶來的風險與機會，於報告期內，本集團已通過提出改善能源結構，提升能源使用效率等措施以扭轉溫室氣體排放強度持續上升的趨勢，並制定了本集團自己的雙碳目標及溫室氣體減排目標以積極回應中國「力爭二零三零年前實現碳達峰、二零六零年前實現碳中和」的目標。

於報告期內，我們參照由金融穩定委員會（「FSB」）成立的氣候相關財務信息披露工作組（「TCFD」）的建議，在應對氣候變化上實施了如下措施：

- 將環境、氣候、能源管控納入本公司長期發展戰略，持續關注、搜集環境及氣候議題，並定期向審核委員會匯報；
- 制定「到2028年實現碳達峰，到2058年實現碳中和」的雙碳目標；
- 加強廢棄物監控、合規處理及排放，鼓勵供應商使用可回收包材；
- 提高綠色能源使用比例，開發、推動供應商使用綠色能源；
- 提高各事業分部和職能部門的能源使用效率，提升能源管控能力；及
- 促使各事業分部積極改進生產工藝，提升資源的使用效率。

舜宇光電制定了《溫室氣體管理制度》，確定統計溫室氣體排放量的權責部門、具體要求、步驟與程序，明確了實現溫室氣體減排的途徑。

由於本集團地理位置易受集中降雨與當地汛期影響，因此我們將洪水視為生產經營中可能遇到的重大氣候變化風險之一。本集團已制定《應急準備和響應控制程序》，以準確、迅速、及時地對可能發生的極端天氣或其他緊急情況作出響應。我們在廠區內設立隔離帶，優化排水系統，同時，我們制定《防汛防颱工作手冊》，明確本集團防汛防颱工作的步驟：

- **日常管理：**
氣象信息監控，排水管道維護，應急物資管理等；
- **預警管理：**
發佈預警信息，抗災物資準備，安全隱患排查等；
- **應急管理：**
成立應急響應工作小組，開展應急響應工作；及
- **善後管理：**
災後評估，災後總結，設備檢查及修理等。

本公司的四家附屬公司舜宇浙江光學、舜宇光電、舜宇車載光學、舜宇智能光學（餘姚）均已制定《颱風應急預案》，並成立抗颱防汛應急工作小組，全面負責颱風災害應急指揮、組織及協調工作，同時成立包括疏散引導組，搶險搶修組等工作小組，負責各項工作的具體執行。預案的應急措施涵蓋颱風前、中、後的處理方案，明確了應急措施的具體操作要求，以保證遭遇颱風災害時抗颱工作地有序進行。在颱風「梅花」來臨前，舜宇車載光學於二零二二年九月組織人員進行颱風桌面演練，通過對《颱風應急預案》的推演論證了其切實可行性。除了出台相關政策和文件，我們也在硬件設施上加大投入，比如在廠區內設立隔離帶，優化排水系統。於報告期內，無重大氣候相關事宜對本集團造成影響。

為了更好地及時、高效、有序地開展包括由氣候災害造成的突發事件應急工作，我們于年內發佈了《突發公共安全事件應急管理辦法》，確立突發公共安全事件應急組織機構及其職責，健全各項生產經營活動的預防和預警機制，安全事件發生後的響應機制等。最大限度地預防和減少突發事件及其造成的損害，保障僱員的健康及財產安全。

提高資源利用效率

能源使用

本集團組建節能工作領導小組，負責制定節能目標及計劃，通過引進新型節能設備、優化供電方式、淘汰高能耗或老舊設備等方式實現節能減碳目標。在健全環境管理體系及制度的同時，我們也注重綠色文化的教育、培訓與督促。我們通過宣傳欄、微信公眾號以及線上、線下培訓等方式將環境管理的目標與要求傳達至每位僱員，提高僱員的環保意識，使其了解自身工作對環境的影響，以及不遵守法律法規和相關制度所帶來的風險和後果。

舜宇車載光學已制定《能源資源管理規定》，將原材料及輔料的使用、用水、用電與用紙等方面逐一細化，明確生產管理部及採購部等部門的職責。為保證能源資源的有效及高效使用，舜宇浙江光學制定了《能源資源控制程序》，明確了各部門的具體管理職責，並對原材料、輔材、水、電、燃油的使用及生產設備採購進行了詳細的說明。同時，我們在生產運營過程中不斷健全量值溯源體系，以實現對資源和能源的採購、使用、回用過程的全方位管控。

於報告期內，舜宇浙江光學、舜宇光電、舜宇智能光學(餘姚)通過外購綠電，共計減碳63,457.4噸。除能源結構改善外，為了對能源使用進行精細化管理，於報告期內，我們導入了能源管理平台，目前已實現對新基地各樓棟用電數據進行即時監測，幫助本集團更好地提升電力密集型設備的能源使用效率，確保配電設施的安全運行。此外，該平台能夠同步提供碳排放折算數據，並對能源總量、能耗強度、碳排放量以及碳排放強度的預算及目標進行預警管理，助力集團達成溫室氣體減排目標以及雙碳目標。我們亦計劃在廠區內投資佈局光伏發電設備，以促進本集團能源結構的轉型。

於報告期內，本集團開展的節能降耗項目有：

公司名稱	節能降耗項目	措施及效果
舜宇光電	大功率設備管控	對車間大功率設備進行能耗管控，於報告期內節省約318,000.0度電
	熱水泵改造	對熱回收水泵進行自動控制設計，於報告期內節省約36,288.0度電
舜宇智能光學 (餘姚)	冷水機組水泵聯動優化	將冷水機組及對應水泵進行聯動控制，於報告期內節省約243,700.0度電
	冷水機熱回收系統投資	將冷水機組產生的熱量用於新風空調除濕後的熱量補償以及冬季供熱，於報告期內節省約200,000.0度電

節能降耗培訓

二零二二年四月，舜宇浙江光學開展了覆蓋全員的節能降耗系列培訓。該培訓從節能降耗的目的、必要性及現狀出發，幫助僱員了解節能降耗對保持青山綠水的環境的重要性，進一步提高僱員的節能降耗意識以及對環境保護的重視程度。

水資源使用

本集團高度重視水資源管理，持續致力於水資源保護。本集團的主要水源為市政供水，故在取得充足水源上有所保障。於報告期內，本集團在求取適用水源上無任何問題。在運營過程中，本集團持續完善水資源管理措施，追求用水效率最大化的目標，優先採用節水型設備，持續優化生產工藝流程，提升水資源回收再利用比率，減少無效用水。

於報告期內，本集團開展的節水項目有：

公司名稱	節水項目	措施及效果
舜宇車載光學	清洗工藝優化	對常規超聲波產品清洗工藝進行優化調整，於報告期內節約用水約5.1噸

物料使用

本集團在產品製造、運輸和銷售環節中，涉及包裝箱、吸塑盒、瓦楞紙、真空袋、膠水等物料的使用。為貫徹「從源頭減少資源消耗和污染物排放」的理念，我們優化產品生產及包裝工藝，減少包材使用並盡可能使用環保材料。舜宇智能光學(餘姚)制定《設計和開發控制程序》，明確在產品設計過程中考慮減量化、資源化、成本化、無害化原則。於報告期內，舜宇車載光學對《三新技術開發導入管理規定》進行修訂，對新材料、新工藝、新技術的分類進行細化，並對新技術開發過程中的風險識別流程進行優化。

於報告期內，本集團開展的節約物料項目有：

公司名稱	節約物料項目	措施及效果
舜宇浙江光學	模具優化	通過新模具開發工藝，減少單位產品的料柄材料消耗，於報告期內節約材料約9.3噸
舜宇光電	包材回收再利用	將包裝中的海綿、泡棉等填充物返還給供應商進行回收利用，於報告期內節約物料約1.3噸
	產品保護膜厚度優化	在保證產品性能的前提下採用更薄厚度的保護膜，於報告期內減少材料使用量約50.0%
舜宇車載光學	包裝方式調整	通過鼓勵供應商對材料包裝設計進行優化，從一次性包裝變更為可多次回收利用包裝，於報告期內減少包材使用量約16.9噸

於報告期內，本集團資源使用關鍵績效指標數據如下：

類別	單位	二零二二年	二零二一年	二零二零年
直接能源總計(附註1)	兆瓦時	485.8	582.8	5,675.0
天然氣(附註2)	兆瓦時	/	/	4,348.4
液化石油氣(附註2)	兆瓦時	/	/	726.0
柴油	兆瓦時	90.3	148.5	/
汽油	兆瓦時	395.5	434.3	600.6
間接能源總計	兆瓦時	605,485.5	540,417.7	462,944.8
電(附註2)	兆瓦時	515,283.1	540,417.7	462,944.8
綠色電力	兆瓦時	90,202.4	/	/
能源消耗總計(附註3)	兆瓦時	605,971.3	541,000.5	468,619.8
能源消耗密度(附註4)	兆瓦時/人民幣百萬元收入	19.7	14.6	12.7
包裝材料用量	噸	2,548.5	2,632.9	2,500.1
包裝材料密度(附註5)	千克/人民幣百萬元收入	83.0	71.1	67.9
用水量(附註6)	噸	2,318,717.1	2,143,303.0	2,127,012.6
用水密度(附註7)	噸/人民幣百萬元收入	75.5	57.9	57.8



附註

1. 本集團使用的柴油及汽油的平均低位發熱量系數參考二零一五年國家發展和改革委發佈的《電子設備製造企業溫室氣體排放核算方法與報告指南》。
2. 自二零二一年起，本集團能耗數據不再包含食堂，涉及天然氣、液化石油氣及電。
3. 於報告期內，由於本集團規模擴張，生產辦公場地面積擴大，故能源消耗總計較二零二一年全年增加約12.0%。
4. 於報告期內，由於本集團能源消耗總計同比增加且收入同比下降，故能源消耗密度較二零二一年全年增加約34.9%。
5. 於報告期內，由於本集團收入同比下降，故包裝材料密度較二零二一年全年增加約16.7%。
6. 於報告期內，由於本集團規模擴張，生產辦公場地面積擴大，故用水量較二零二一年全年增加約8.2%。
7. 於報告期內，由於本集團用水量同比增加且收入同比下降，故用水密度較二零二一年全年增加約30.4%。

優化排放物管理

本集團產生的氣體污染物主要為氮氧化物、二氧化硫及顆粒物。於報告期內，本集團氣體污染物的主要來源為汽車尾氣的排放；本集團產生的廢水主要來自生活用水及生產環節的清洗廢水、研磨廢水等；本集團產生的廢棄物主要包含生活垃圾在內的無害廢棄物及清洗劑、有機溶劑等生產環節產生的有害廢棄物。

我們嚴格遵守相關法律法規和所在地的排放標準。舜宇車載光學制定了《廢氣、廢液、噪聲及固體廢棄物管理規定》，明確各類廢棄物的分類、收集、儲存及處置方法，落實環保管理責任部門，妥善處理運營過程中產生的排放物。舜宇浙江光學亦制定了《廢氣、廢液、固體廢棄物等管理制度》，旨在減少廢棄物排放對地域環境及人員健康造成的影響。此外，我們委託有資質的第三方機構對排放物進行檢測，確保達標排放。於報告期內，本集團未發生重大環境違規及處罰事件。

溫室氣體及廢氣排放管理

於報告期內，本集團制定了溫室氣體減排目標，即與二零二一財年的基準相比，到二零二五財年將範圍一和範圍二溫室氣體排放強度降低20.0%。舜宇光電與舜宇智能光學(餘姚)亦在二零二二年初制定了於報告期內的範圍一及範圍二碳排放相關目標。

公司名稱	碳排放目標	達成情況
舜宇光電	碳排放強度同比下降2.0%	已達成
舜宇智能光學(餘姚)	綠電用量達到50.0%	已達成

為了更加科學地對本集團涉及的所有排放源進行盤點，於報告期內，我們依據世界資源研究所(「WBCSD」)與世界可持續發展工商理事會(「WRI」)發佈的《溫室氣體核算體系：企業核算與報告標準》，採用運營控制權法對本公司及報告範圍內四家附屬公司位於中國浙江省餘姚市區域內的所有設施進行溫室氣體盤查，最終識別出本集團涉及的溫室氣體包含二氧化碳、甲烷、氧化亞氮、氫氟碳化物以及六氟化硫。

為了更好地應對利益相關方對我們的期待，同時借助資本市場及金融工具推動本集團ESG管理水平的提升，樹立業界標桿，二零二三年一月，本集團發佈了中國企業首筆可持續發展掛鉤債券，詳情可見二零二三年一月四日「可持續發展掛鉤融資框架」(<https://www.sunnyoptical.com/webfile/temps/202301041230331537.pdf>)。

我們深知範圍三排放核算的重要性，目前正在尋找切實可行的路徑對範圍三排放量進行核算，並努力推動上游供應鏈的綠色低碳轉型。

為實現減少廢棄物排放的目標，除加強對溫室氣體排放的管理外，於報告期內，舜宇浙江光學在多個生產環節增加了活性炭處理裝置，通過活性炭吸附的方式，減少了約70.0%的有機廢氣排放。

廢水排放管理

我們嚴格按照國家標準控制廢水的排放。本集團產生的廢水主要來自生活及生產經營活動。我們在廠區內建造了廢水處理系統並已取得城鎮廢水排入市政府污水管網的許可證，確保生活及生產廢水合規排放。此外，本集團在廠區內做到雨污管網分流，將雨水引入管道就近排入河流。

於報告期內，舜宇車載光學通過開展塗料開發、噴塗及鍍膜技術優化，簡化了金屬件表面氧化處理流程，從而減少了生產過程中產生的廢水。

廢棄物管理

針對無害廢棄物，我們將可回收的部分進行出售或委外加工處理，不能回收的部分交由環衛單位定期外運處理。針對有害廢棄物，各附屬公司明確各類有害廢棄物的名稱、來源、特性、危害及處理措施，事故應急響應的組織機構及職責以及意外事故的防範措施等。此外，我們建立有害廢棄物儲存區域，對廢棄物進行分類並按照相應要求儲存，最終統一交由合資格的第三方機構合規處理。於報告期內，舜宇浙江光學對所有出廠廢棄物的處置方式進行確認，優先選擇具備資質且能將廢棄物進行回收再利用的處理商，最終實現「廢棄物零填埋」的目標。

於報告期內，本集團溫室氣體及排放物層面關鍵績效指標數據如下：

類別	單位	二零二二年	二零二一年	二零二零年
溫室氣體範圍一(附註1)	噸二氧化碳當量	4,878.5	2,594.3	3,463.8
天然氣	噸二氧化碳當量	/	/	869.4
空調製冷劑(附註2)	噸二氧化碳當量	4,746.8	2,449.3	2,286.0
液化石油氣	噸二氧化碳當量	/	/	161.5
柴油(附註3)	噸二氧化碳當量	24.8	38.8	/
汽油(附註3)	噸二氧化碳當量	106.9	106.2	146.9
溫室氣體範圍二(附註4)	噸二氧化碳當量	362,501.6	380,183.9	325,681.7
電	噸二氧化碳當量	362,501.6	380,183.9	325,681.7
溫室氣體總量(範圍一和範圍二)(附註5)	噸二氧化碳當量	367,380.1	382,778.2	329,145.5
溫室氣體(範圍一和範圍二)排放密度(附註6)	噸二氧化碳當量/ 人民幣百萬元收入	12.0	10.3	8.9
二氧化硫(附註7)	千克	0.8	1.0	1.3
氮氧化物	千克	466.2	515.3	1,022.8
顆粒物(附註7)	千克	44.4	49.0	92.4
有害廢棄物(附註8)	噸	86.8	46.6	17.5
有害廢棄物密度(附註9)	千克/人民幣百萬元收入	2.8	1.3	0.5
無害廢棄物總量	噸	8,706.0	8,492.8	10,301.3
一般無害廢棄物	噸	5,057.6	4,842.1	5,090.0
回收廢棄物	噸	3,648.4	3,650.7	3,953.2
餐廚廢棄物	噸	/	/	1,258.1
無害廢棄物密度(附註10)	千克/人民幣百萬元收入	283.6	229.3	279.8



附註

1. 在於報告期內的溫室氣體盤查中，本集團還識別出了其他範圍一相關排放源，包括化糞池逸散、除銹劑、高壓開關、二氧化碳及七氟丙烷滅火器。由於上述排放源產生的碳排放在本集團總排放量的佔比甚少，因此不包括在範圍一排放計算範圍內。
2. 本集團使用的空調製冷劑排放因子參考《2006年聯合國政府間氣候變化專門委員會（「IPCC」）國家溫室氣體清單指南》，全球變暖潛能值參考《IPCC 2022年第六次評估報告》。為了增強空調製冷劑相關溫室氣體排放數據的準確性以及完整性，於報告期內，本集團將空調製冷劑排放數據的統計方式由填充量法改為逸散法，故空調製冷劑相關溫室氣體排放較二零二一年全年增加約93.8%。
3. 本集團使用的柴油及汽油的二氧化碳排放系數參考國家發展和改革委發佈的《工業其他行業企業溫室氣體排放核算方法與報告指南（試行）》。
4. 本集團使用的外購電力的二氧化碳排放因子參考《2012年中國區域電網平均二氧化碳排放因子》的華東區域電網的平均二氧化碳排放因子。
5. 於報告期內，由於本集團能源結構改善，共計採購綠電90,202.4兆瓦時，對應減少溫室氣體排放約63,457.4噸二氧化碳當量，故溫室氣體總量較二零二一年全年下降約4.0%。
6. 於報告期內，由於本集團收入同比下降，故溫室氣體排放密度較二零二一年全年增加約16.5%。
7. 本集團柴油與汽油的二氧化硫及顆粒物的排放系數參考《香港環境保護署汽車排放計算模型》。
8. 於報告期內，由於本集團規模擴張，生產設備及生產流程增加，導致輔料使用量增加，故有害廢棄物總量較二零二一年全年增長約86.3%。
9. 於報告期內，由於本集團有害廢棄物總量同比增加且收入同比下降，故有害廢棄物密度較二零二一年全年增加約115.4%。
10. 於報告期內，由於本集團收入同比下降，故無害廢棄物密度較二零二一年全年增加約23.7%。

數據鑒證

為保證本報告中溫室氣體排放相關數據和信息的準確性，我們邀請了獨立鑒證機構，依據國際審計與鑒證理事會頒布的《國際鑒證業務準則第3410號—溫室氣體排放報告鑒證業務》，就本報告中選定的於報告期內溫室氣體排放密度數據執行了有限保證的鑒證工作。獨立鑒證報告請查閱本報告附錄一。



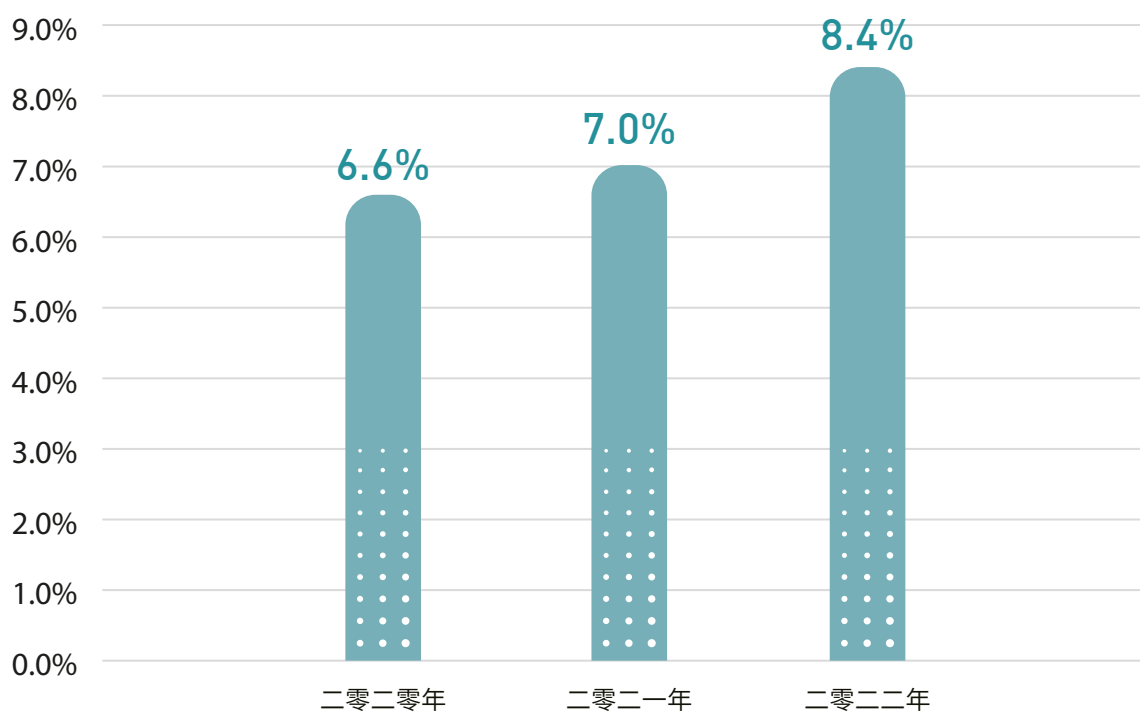
產品責任

研發創新體系

理念及成果

本集團重視技術創新，秉承著「做強、做大、走遠，成為光電行業的「百年老字號」的企業願景，我們持續優化科創戰略與研發體系，不斷向以「科技與創新驅動」的新模式轉變。我們持續關注行業前沿技術及市場需求，在戰略性領域提前佈局。於報告期內，本集團的研發開支佔本集團收入約8.4%，較二零二一年全年提升約1.4個百分點。

研發開支佔收入比例



本集團已建立定位明確的三級研發組織體系，確保自主開發或引進的高新技術能快速應用於產品：



一級研發組織：

定位於研究和推廣應用在行業前沿技術的國家企業技術中心、國家級博士後研究工作站、省級重點企業研究院；



二級研發組織：

定位於新技術應用和產品開發的各附屬公司研發部；



三級研發組織：

定位於生產工藝、製造流程改進的各附屬公司製造部技術課。

本集團致力於生產對僱員、客戶及環境安全的綠色產品。我們在產品設計之初便嚴格遵守國際/國內的相關標準，選擇綠色環保材料或對新材料進行一系列環保測試，確保其不會對環境產生重大的影響。我們已建立環保材料庫，確保產品生產過程中選用符合法律法規的綠色環保材料。於報告期內，舜宇車載光學對《綠色物質管理規定》進行更新，對產品原材料的化學品安全技術說明書以及材質證明的判定要求進行完善，同時新增對原材料中鹵素的管理。

本集團亦將可持續發展理念深入研發戰略，積極推進清潔技術的研發與應用。



設計階段

我們通過優化結構設計，達到減少原材料使用及節能降耗的目的；



材料選擇

我們選用低功耗零件以及綠色環保材料；



製造階段

我們通過自動化手段提升製造效率，減少能耗物耗。此外，我們計劃於未來採購清潔能源，助力綠色發展。

本集團於報告期內開展的清潔技術項目及取得的成效如下：

公司名稱	清潔技術項目	措施及成效
舜宇光電	膠水優化	將部分生產流程中的紫外線(「UV」)熱固化膠水調整為UV膠水，簡化了烘烤工序，從而達到節能減排目的
舜宇智能光學(餘姚)	低功耗芯片	在制定產品設計方案時，選擇更低功耗的芯片，使模組功耗下降約12.0%，從而達到節能減排目的
	多節垂直腔面發射雷射器(「VCSEL」)	在制定產品設計方案時，選擇多節的VCSEL作為激光光源，使模組功耗下降約30.0%，從而達到節能減排目的

此外，隨著汽車行業「電動化、網絡化、智能化」的發展趨勢日益明顯，新能源汽車相關的產品銷售在本集團的營收佔比不斷上升，且發展潛力巨大。

產品質量管控

產品管理體系



質量方針

先思後行，精益求精

產品質量與安全是本集團的立身之本。我們嚴格遵守國家法律法規，包括《中華人民共和國產品質量法》及《中華人民共和國侵權責任法》等，並建立完善的質量管理體系。本公司的四家附屬公司舜宇浙江光學、舜宇光電、舜宇車載光學及舜宇智能光學(餘姚)均已通過質量管理體系ISO 9001的認證且均按照有害物質過程管理體系(「HSPM」)QC 080000的相關標準建立有害物質管理要求，其中，舜宇浙江光學及舜宇光電已取得相關認證。此外，舜宇車載光學、舜宇智能光學(餘姚)已通過汽車行業質量管理體系IATF 16949的認證；舜宇光電已通過靜電防護(「ESD」)管理體系。本集團各附屬公司的品質保證(「品保」)部是質量監管的主要負責部門，其職能包括體系的建立與維護、有害物質減免(「HSF」)管理等。我們亦通過各項管理制度明確質量管理、環境管理及有害物質管理等各項要求和內容，致力於持續改進產品品質，為客戶提供更多更優質的產品。



舜宇車載光學汽車行業質量管理體系證書



舜宇光電ESD管理體系證書



舜宇浙江光學有害物質過程管理體系證書



舜宇智能光學(餘姚)質量管理體系證書

提升產品質量

秉承「持續改善」的經營理念，本集團深入瞭解客戶需求，制定清晰的質量管理策略，以持續提升我們的產品競爭力。我們從產品設計、部件承認、量產承認、來料、製造、出貨等不同環節對產品進行全生命週期質量管控，並依據質量相關的法律法規制定《產品質量控制程序》《生產管理控制程序》《進出貨產品監視和測量控制程序》《三新技術開發導入管理規定》《異常管理標準》及《不合格品控制程序》等質量管理制度。為履行對合規性的承諾，我們定期識別法律法規的更新情況，及時對內部標準進行更新。於報告期內，舜宇車載光學對《生產異常管理規定》進行更新，新增生產異常停線準則，即當生產過程中發現來料異常、製程有嚴重品質隱患時，可發起停線預警，以保障生產及人員安全，並降低發生品質異常的概率。

生產管理流程圖



我們對不同階段的產品進行可靠性驗證，以保障產品質量並滿足客戶的要求。我們擁有環境實驗室、力學實驗室、鹽霧實驗室、化學實驗室、ESD實驗室、清潔度實驗室等，並已通過中國合格評定國家認可委員會（「CNAS」）的認可，獲得ISO/IEC17025: 2005-5-15《檢測和校準實驗室能力的通用要求》證書。為保證實驗結果的準確性，產品性能檢驗均採用專業檢測及分析設備。針對無法在本集團實驗室實現的特殊檢驗要求，我們將通過與第三方實驗室合作的方式進行檢驗。

本集團對產品標識和可追溯性進行全流程管理並通過《產品標識和可追溯性控制程序》等管理制度對物料的標識和追溯性進行規定。在採購、存儲、生產、包裝入庫、出庫交付的過程中，我們安排專人進行信息檢驗，確保產品在流轉、存放的過程中不被混淆或丟失。同時，我們通過可追溯化管理降低質量風險，以更好地保障客戶權益。

本集團每年制定詳細的質量培訓計劃，涵蓋品質意識培訓、品質類工具培訓等多個主題，並通過基礎知識講解、案例分析、實戰演練等方式，對相關部門進行質量培訓。

質量月活動

二零二二年九月，舜宇光電開展質量月系列活動，參與僱員超800人，通過線上問答、風險點識別及管理、外觀檢測技能評比、質量技能評比等項目，鼓勵僱員持續改善、相互學習，共同推進質量文化的建設和落地。



品質文化培訓

為營造公司品質文化氛圍，提升全員品質意識，二零二二年十月，舜宇智能光學（餘姚）組織全體僱員開展了品質文化培訓。通過品質文化宣傳、品質意識培訓、典型案例宣貫三個階段，圍繞「品質是尊嚴，做不好就是恥辱」的核心思想，使品質文化真正做到「入眼、入腦、入心」。



有害物質管控

我們在產品設計之初便秉持「環保與健康」理念，依據自建的環保材料庫選用符合法律法規要求的綠色環保材料，並通過全生命週期環保測試，確保產品不會對環境產生重大影響。本集團嚴格遵守歐盟《關於限制在電子電氣設備中使用某些有害成分的指令》（「RoHS」）《化學品的註冊、評估、授權和限制規則》（「REACH」）及《持久性有機污染物法規》（「POPs」）等國際性規範及《膠粘劑揮發性有機化合物限量》等國標要求。另外，舜宇車載光學遵守《全球汽車申報物質清單》（「GADSL」）的要求，並按照客戶要求遵守《報廢車輛指令》（「ELV」）協議；舜宇光電與舜宇智能光學（餘姚）遵守《報廢電子電氣設備指令》（「WEEE」）規定。我們的專業團隊負責法律法規、標準和其他要求的控制，定期評審化學品法規的符合情況，及時根據法規更新情況對現有材料進行確認及更新，並通過培訓、會議、公告、板報、內部網絡等形式將相關法律法規及其他要求傳達到各階層人員。此外，針對客戶提出的高於法律法規要求的化學物質管理需求，本集團亦積極響應，確保產品符合客戶的要求。

我們已制定HSF管理目標，建立完整的有害物質管控流程並在本公司網站可持續發展板塊公開披露《化學品管理聲明》。本集團所使用的化學品已100.0%進行識別。我們將化學品分為立即禁止、限階段性禁止使用的物質、推薦不適用等類別。此外，本集團主動進行化學品管理，對某些化學品的消滅提前進行部署。於報告期內，舜宇浙江光學完成無鉛黃銅代替黃銅的設計方案，並予以具體實施，減少了對相關環境的污染。為培養供應商的可持續發展能力，我們每年對供應商進行至少一次綠色物質培訓，主要圍繞綠色物質管理政策、客戶要求及最新的法律法規的執行要求等內容進行開展。

公司	HSF管理目標	二零二二年 目標達成情況
舜宇浙江光學	<ul style="list-style-type: none"> 產品100.0%符合客戶提出的HSF要求 HSF不符合事件為零 	已達成
舜宇光電	<ul style="list-style-type: none"> HSF訂單評審達成率100.0% 原材料HSF抽檢完成率100.0% 製程污染件數為零 反向驗證合格率100.0% 成品HSF抽檢完成合規率100.0% 客戶HSF投訴率為零 	已達成
舜宇車載光學	<ul style="list-style-type: none"> 按《供應商HSF風險評估指南》進行新供方導入審核且新供方導入資質合規率達100.0% 	已達成
舜宇智能光學（餘姚）	<ul style="list-style-type: none"> 綠色環保產品達標率100.0% 危險固體廢棄物安全處置率100.0% 相關方環境投訴率為零 	已達成

供應商簽訂不使用有害物質的相關保證書

供應商提供有害物質精密分析報告、物質安全數據單（「MSDS」）等證明資料

根據實際情況選擇X射線螢光光譜分析（「XRF」）或委外進行RoHS測試，檢驗合格的產品的合格證上將貼上RoHS標識

HSF管理流程

舜宇浙江光學

所有材料均符合RoHS及REACH要求並依據IECQ QC 080000有害物質過程管理體系要求制定《HSF管理手冊》。根據《HSF管理手冊》，由總經理牽頭建立HSF組織架構並通過《HSF不合格品管理標準》規定HSF不合格品的標識、記錄、隔離和處置的控制程序，明確HSF不合格品的報告途徑及處理方式，確保HSF不合格品不流入下道工序或出廠。舜宇浙江光學亦指定管理者代表作為標準化委員長，在發現HSF不合格品後的3小時內向客戶口頭匯報，24小時內向客戶提出正式的書面報告。

舜宇光電

所有材料均符合RoHS及REACH要求，舜宇光電已制定《產品環境管理物質標準》對環境管理物質進行有效管理，並制定有害物質消減計劃，對鉛、鎘、汞等173項化學物質的用量進行管控。同時，舜宇光電已有RoHS專員處理HSF相關的客戶投訴。若發現HSF不合格產品，則48小時內對其進行召回或銷毀工作，防止有毒有害物質外流。

舜宇車載光學

所有材料均符合RoHS及REACH要求並由總經理負責制定綠色物質管理的目標與方針。舜宇車載光學已制定《綠色物質技術管理規定》並將相關要求傳遞給供應商，並通過《HSF風險評估指南》對供應商的材料、規模、HSF業績及相關資料、體系等方面進行風險分析。個別供應商亦會根據客戶的具體要求登陸chemSHERPA平台（附註），提交有關化學物質的調查問卷，以協助客戶更好地進行化學物質的管理。舜宇車載光學亦會通過國際材料數據系統（「IMDS」）、中國汽車材料數據系統（「CAMDS」）等平台或客戶平台向客戶披露化學物質信息。

舜宇智能光學（餘姚）

所有材料均符合RoHS及REACH要求，舜宇智能光學（餘姚）已制定《產品環境管理物質標準》，對環境管理物質進行有效管理，並對蔥、鉻酸鈉、硼酸等233項化學物質進行管控。為了更好地對供應商進行管理，舜宇智能光學（餘姚）通過《HSF稽核表》對其環保管理體系、產品設計、材料使用、供應商管控、不良品處理、生產流程管理以及交貨流程進行調查。

產品召回機制

本集團採用了產品召回機制。對於我們的附屬公司舜宇光電，當HSF不合格品已出貨時，相關部門根據《HSF產品召回控制程序》觸發召回機制，識別並確認是否需要召回。確認需要召回後，品保部提交《產品召回通知單》，並發佈召回通知進行召回隔離處理，同時分析原因並制定改善及預防措施。舜宇智能光學（餘姚）已制定《產品質量控制程序》，明確當已發貨產品出現功能性缺陷或隱患，或因外觀不良影響裝機，或存在錯混料隱患等情形時，營銷部需要將異常信息通報客戶，並啟動召回程序。

於報告期內，本集團已售或已運送產品中並無因安全與健康理由而須回收的產品。



附註

該平台可準確和高效傳遞產品所含化學物質信息。

知識產權保護

加強知識產權精細化管理、管控潛在知識產權風險是培育核心競爭力的基礎。本集團嚴格遵守《中華人民共和國專利法》《中華人民共和國專利法實施細則》及《中華人民共和國反不正當競爭法》等法律法規，並制定《專利及技術秘密管理制度》《知識產權風險管理制度》《商標管理辦法》及《軟件著作權管理制度》，以降低本集團在運營過程中可能發生的各種侵犯知識產權的風險。

本集團已建立專業的知識產權管理團隊對各類創新成果進行及時評估及保護，以提高專業技術壁壘，擴大技術優勢。知識產權工作由本公司行政總裁直接管理，且本公司法務部作為主要負責部門組織各附屬公司知識產權人員開展日常管理工作。為加強知識產權團隊之間的交流，本公司法務部每季度召開知識產權例會，並不定期舉辦學習分享會。

我們亦引進知識產權管理平台及數據庫，以提高流程審批、期限監控、數據統計與維護等工作的效率。本著有效增強此平台使用的便利性，更好地滿足各附屬公司研發人員及專利管理人員的使用需求，於報告期內，本公司法務部從功能實現、介面優化、流程修改及資料維護四個方面對知識產權管理平台進行了一次全面的優化，有效提升了相關人員的工作效率。此外，由於越南的知識產權法律法規及執法環境均與國內存在一定的差異，為進一步規範越南知識產權管理並有效防範知識產權風險，於報告期內，本公司法務部多次與越南附屬公司的管理人員、法務人員、國內的知識產權管理人員及越南當地律師開展知識產權調研與交流會議，明確越南各附屬公司的知識產權體系的現狀、問題點及相應需求後，對越南知識產權管理體系及制度進行了優化，並錄製了涵蓋越南知識產權重點法律法規解讀、主要維權救濟途徑講解及專利技術申請指南的綜合課程，用於提升僱員的知識產權保護意識從而有效降低相關的潛在風險。

於報告期內，舜宇浙江光學就數家公司在中國侵犯本集團的若干知識產權展開了訴訟程序。詳情可見二零二二年十一月十五日「自願公告－附屬公司展開的訴訟程序」(<https://www.sunnyoptical.com/webfile/temps/202211101765076992.pdf>)及二零二二年十二月一日「自願公告－附屬公司展開的訴訟程序」(<https://www.sunnyoptical.com/webfile/temps/2022120119224565248.pdf>)。



於報告期內，本公司的四家附屬公司舜宇浙江光學、舜宇光電、舜宇車載光學及舜宇智能光學(餘姚)均已通過《企業知識產權管理規範》(GB/T29490)認證，表明本集團已建立了較為科學、系統的知識產權管理體系，將為促進技術創新、提升企業的核心競爭力從而謀求可持續發展增添了又一助力。

為鼓勵研發創新，本集團制定專利/技術秘密獎勵措施。

於報告期內，

本集團共有**2,952**人次獲得專利/技術秘密獎勵。

於二零二二年十二月三十一日，

本集團共持有**4,093**項已獲授權專利。



除了根據越南的業務需求開展知識產權的相關培訓外，本集團亦積極開展知識產權相關的其他一系列工作。我們於回顧期內完成不同職級、不同崗位僱員的知識產權學習路徑圖的設計，明確不同類型僱員的知識產權學習目標，以在本集團內部更好地樹立知識產權保護意識，強化知識產權風險防範以及健全知識產權人才工作體系。本公司法務部組織並完成初級和中級知識產權培訓體系合計26門課程的錄製、上線及推送。同時，我們結合知識產權日等特色活動營造保護知識產權及鼓勵知識創新的氛圍。

知識產權日活動

二零二二年四月，本公司法務部聯合人力資源部、黨群辦公室以及舜宇車載光學知識產權團隊共同策劃開展了以「致知力行，惟實勵新」為主題的講座活動。該活動在線上、線下同步開展，共分為三場，特別邀請外部專家分別從知識產權佈局、高價值專利佈局、專利技術全景調查及關鍵技術方向分析三個方面與參會人員進行了深入的互動交流。知識產權是企業的核心競爭力和寶貴財富。通過此次活動，僱員對知識產權佈局以及專利保護有了更深的理解，有利於營造尊重和保護知識產權的文化氛圍。



信息安全

信息安全管控是我們業務運營的重要組成部分。因此，我們高度重視僱員私隱和商密的保護。本集團嚴格遵守《中華人民共和國網絡安全法》《中華人民共和國數據安全法》及《中華人民共和國個人信息保護法》等法律法規，並由信息技術部的專業管理人員負責信息安全管理工作。舜宇光學科技、舜宇浙江光學及舜宇光電已建立全面的信息安全管理體系，並已通過ISO 27001信息安全管理体系認證。

本集團已對信息資產進行分級分類，並採取相應的保護措施。同時，我們通過《信息技術管理制度》及《員工信息安全手冊》對洩密的行為進行約束和指導，切實提升僱員的保密意識。於報告期內，本集團對《信息技術管理制度》進行優化更新，並在組織架構上進行強化，在各附屬公司設立數字化委員會。通過設立各委員會，各項信息化管理工作能更好地在業務單位進行落實。本集團亦制定《信息安全事件處置管理辦法》和《突發事件應急預案(信息安全事件)》來降低因對信息安全事件處置不當產生的負面影響。另一方面，本集團內部擁有通暢的信息溝通渠道，內部僱員可以通過內部系統中的信息安全聯絡站直接反饋信息安全問題；客戶可以通過電話、郵件等方式進行信息安全方面的投訴。於報告期內，本公司信息技術部參加了由政府部門及科研機構等組織的網絡安全演習「護網行動」，並作為防守方成功攔截來自外部的上千次網絡攻擊，圓滿完成該項任務。

我們建立由本公司行政總裁牽頭的商密管理委員會，負責審議本集團商密管理方針與策略、商密年度規劃、管理制度及規範性文件等。於報告期內，本公司建立信息安全巡檢機制，由法務部協同信息技術部共同開展信息安全稽查工作，範圍覆蓋舜宇浙江光學、舜宇光電、舜宇車載光學、舜宇智能光學(餘姚)四家附屬公司並輸出現場檢查反饋報告，以協助各附屬公司更好地開展信息安全管理工作。同時，本集團制定《商業秘密管理制度》，對涉密信息、涉密載體、辦公區域及系統網絡等進行管理，並設立懲罰和獎勵措施。為維護公司與僱員的合法權益，我們依據「全員覆蓋、嚴格適用、強化跟進、證據留存」四大原則，制定了《競業限制協議》，明確了本公司及各附屬公司的相關管理部門及其職責，完善了競業限制從簽訂到終止的全生命週期要求。於報告期內，本集團《競業限制協議》簽訂率達100.0%。我們亦制定《崗位涉密分級管理辦法》，按照所接觸信息的涉密等級，將崗位分為三個級別以實施分級管理。如此以來，我們可以進一步強化商密和信息安全管理體系，確保各附屬公司崗位涉密分級管理和信息安全管控手段有效協同。



本集團已完成三級(公司級、部門級、崗位級)培訓體系規劃，並通過多種方式定期開展信息安全培訓工作。於報告期內，我們邀請外部專家組織開展了「信息安全及商密體系建設交流與研討」的主題講座，進行了「幹部商密管理」線上培訓，並建立了12門針對信息安全崗位人員的知識技能培訓體系課程。此外，各附屬公司亦根據實際情況開展了各類生動的宣傳活動。例如，舜宇浙江光學通過信息安全主題公眾號推文、宣貫郵件等方式定期進行覆蓋全員的信息安全宣導，獲得了僱員的一致好評。

客戶權益保障

本集團持續推進客戶服務體系的完善工作。我們制定各類客戶投訴及反饋處理程序以規範客戶投訴處理流程，更及時地發現管理體系中存在的問題。客戶可以通過郵件、電話、信函等方式表達意見或投訴反饋，本集團附屬公司的相關部門會進行及時跟蹤處理。

舜宇浙江光學制定《顧客投訴管理標準》，並根據投訴內容的嚴重程度將投訴分為嚴重投訴和一般投訴。舜宇車載光學亦設立質量問題評判小組，為客戶投訴/反饋問題快速處理提供平台，以達到及時有效地處理顧客投訴，預防同類問題再發生的目的。

顧客投訴管理標準

客服接到客戶投訴並於**48**小時內召集各相關部門進行檢討、確定原因與對策，完成對策報告後於客戶要求期限內進行回覆；

若客戶無特殊要求，則按「**2485**」原則（附註）進行回覆；

對於嚴重投訴，品保部將**24**小時內採取應急措施；

在調查處理後的**3**個工作日內提交處理報告。



附註

「2485」原則：

1. 首次響應在2小時以內；
2. 緊急措施及二次響應在24小時以內；
3. 原因分析、制定對策及三次響應應在48小時以內；及
4. 對策實施、驗證對策的有效性與四次響應在5天以內。

為提高產品與客戶需求的匹配度，本集團每年組織客戶滿意度調查，瞭解客戶對本集團的產品質量、服務、價格、技術等方面的滿意度狀況，並根據調查結果進行內部系統性完善，提升客戶滿意度。舜宇光電建立《顧客滿意度調查作業規範》，向主要客戶定期發放滿意度調查表以收集客戶的反饋。針對客戶意見，舜宇光電依據《糾正和預防措施控制程序》召集責任部門進行原因分析，採取相應的糾正及預防措施，並及時跟進問題解決進度，形成完整閉環。舜宇智能光學(餘姚)制定《顧客關係控制程序》，明確了各責任部門的具體權責，由營銷部每年度向重點客戶發放顧客滿意度調查表，並做到80.0%以上回收。凡在顧客滿意度調查表中總分不達標以及單項低於70.0%的，由責任部門展開原因分析並採取糾正措施。

除滿意度調查外，我們根據客戶所在地及客戶重要程度制定每年的客戶拜訪計劃，以更有效地獲取客戶的意見和訴求，提升客戶黏性，促進於客戶長期穩定的合作。

於報告期內，本公司的四家附屬公司客戶投訴及滿意度調查結果(百分制)如下表所示：

公司名稱	客戶投訴數量	客戶投訴解決率	客戶滿意度
舜宇浙江光學	674	100.0%	88.7
舜宇光電	102	100.0%	97.9
舜宇車載光學	20	100.0%	88.6
舜宇智能光學(餘姚)	92	100.0%	94.4

客戶信息及數據保護

本集團非常重視私隱問題，並最大限度地保護客戶、業務合作夥伴及僱員的數據信息和私隱。本集團已遵守客戶信息保護相關的法律法規。商密管理委員會已被授權管理、執行及監察本集團客戶數據保護及私隱政策。



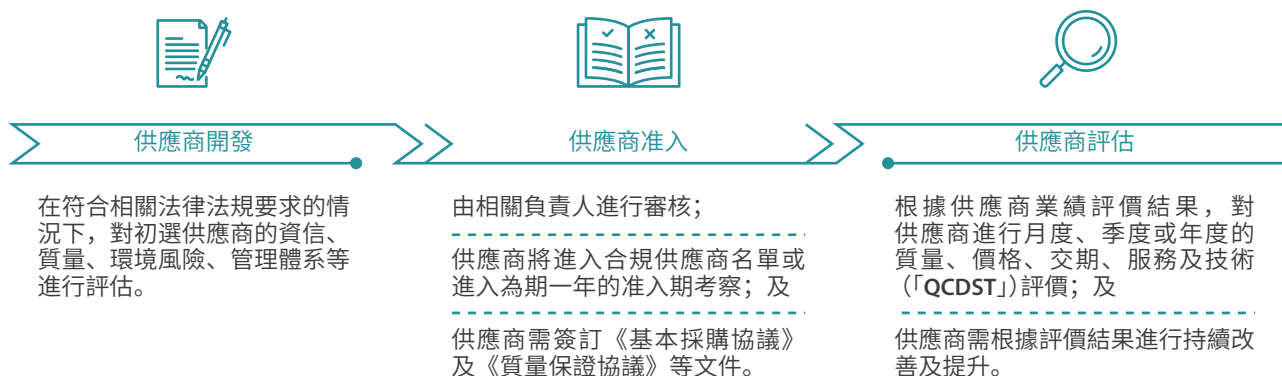
供應鍊管理

本集團深知企業的可持續發展需要供應鏈的協作，因此，我們致力於構建和諧、持久的商業合作關係，推進整體產業鏈的可持續發展。

供應鏈管理體系

為防止或最小化本集團供應鏈的環境與社會潛在風險，我們會優先選擇與可持續發展方面表現優異的供應商進行合作。除遵守相關法律法規的要求外，本集團供應商需符合本集團的企業社會責任（「CSR」）行為準則，並向其上游供應商傳達我們的可持續發展理念。為識別供應鏈的環境與社會風險，本公司各附屬公司已建立完善的供應鏈管理組織架構，負責資源開發、供應商績效考核、供應商可持續發展能力評估、供應商合格審批等相關工作。我們亦結合QC 080000有害物質管理體系標準和客戶的相關要求，制定《供應商管理控制程序》《供應商管理規範》及《供應商開發和評價控制程序》等多項供應商管理制度，以建立完整的供應商導入、日常管理、審核評估、除名等管理規定及操作流程。

本集團供應商管理程序概述如下：



為識別供應鏈的環境與社會風險，本集團各附屬公司根據物料的重要程度或風險程度對供應商進行分級管理。舜宇車載光學依據《供應商年度審核規則》制定供應商監察計劃，對提供產品直接組成部分的供應商執行一年一次的審核工作，審核內容覆蓋供應商工序的全過程，包括質量管理體系、RoHS管理標準等內容，並根據《供應商缺失改進計劃表》，對存在缺失條款的供應商要求其在三個月內完成改善工作。舜宇智能光學(餘姚)每年初編製年度供應商審核計劃，並參照該計劃由資源管理部牽頭，組織品質保證部及研發部相關人員共同參與審核。對於審核過程中發現的問題，各附屬公司需通知並要求供應商在兩個月內完成整改工作。本集團亦制定供應商除名機制。若供應商產生嚴重品質問題或所用材料不符合最新環保要求，且無有效改善措施時將會被除名。

為防範供應商在社會責任及環境保護方面的風險，實現可持續供應鏈，本集團採用了《供應鏈管理體系》，並已於本公司網站可持續發展板塊公開披露了《供應鏈管理體系》的申明。我們要求供應商承諾按照國際社會公認的準則維護僱員人權，禁止存在使用童工、強制勞工、歧視僱員等行為，並保障僱員基本工資與社會保險等。

在供應商開發與導入階段，本集團對供應商的环境及社會風險、綠色環境管理(「GP」)體系等方面進行考察並對供應商進行CSR方面的宣導工作。我們鼓勵供應商使用環保的產品或服務，如採購綠色能源，使用周轉箱代替紙箱以減少廢棄物產生，對工序中產生的化學廢液進行合規處理等，並要求其簽訂各類承諾書以確保遵守本集團的CSR相關要求：

● 《社會責任協議》

對供應商勞工權益、環境保護、職業健康與安全、商業道德等方面提出要求

● 《誠信經營承諾書》

制止商業賄賂、貪污、舞弊等不正當行為，維護雙方的合法權益

● 《環境/安全要求告知書》

要求供應商符合相關環境/職業健康安全法律法規要求，並確保生產、活動、運輸過程中涉及的排放物、廢棄物、噪音等符合相關標準

● 《不使用有關環境法規中禁用/限用物質承諾書》

要求供應商提供的材料均符合《限用/禁用物質清單》的要求，且在產品材料或性能發生變更時需提前通知並提供變更後的有效檢驗報告

此外，本集團每年對供應商進行風險評估，評估的項目主要包括：供應商所在地、提供產品和服務的類型、生產原料品牌及來源、綠色環保產品風險、CSR及商業道德等，並對合格的供應商進行持續性的關注。本集團亦制定供應商獎懲制度，以更好地規範供應商提供的產品和服務。

截至報告期末，本公司的四家附屬公司舜宇浙江光學、舜宇光電、舜宇車載光學以及舜宇智能光學(餘姚)的一級供應商(附註)數量為916家，其中約90.3%的來自中國內地，其餘主要分佈在香港，均遵守《供應鏈管理體系》中的供應商聘用慣例。一級供應商的KPIs如下：

類別	舜宇浙江光學 (家)	舜宇光電 (家)	舜宇車載光學 (家)	舜宇智能光學 (餘姚)(家)	總計 (家)
當年新增供應商數目	16	119	8	15	158
累計簽訂CSR相關承諾的供應商數目	101	409	62	123	695
當年進行CSR審核的供應商數目	101	137	21	15	274
累計簽訂不使用有害物質相關證明的供應商數目	119	378	65	111	673
當年被確認為具有負面環境及社會影響的供應商數目	0	0	0	0	0
累計使用環保產品及服務、實現環保採購管理的供應商數目	132	399	65	120	716



附註

1. 本集團於報告期內供應商數據披露範圍新增舜宇智能光學(餘姚)；
2. 舜宇浙江光學的一級供應商指提供產品組成部分、加工原料、包材、危險化學品以及與產品直接接觸化學品的供應商；
3. 舜宇光電的一級供應商指提供產品直接組成部分、設備及治工具類供應商；
4. 舜宇車載光學的一級供應商指提供產品直接組成部分的供應商；及
5. 舜宇智能光學(餘姚)的一級供應商指提供產品直接組成部分以及加工過程中與產品或物料有接觸的原材料供應商。

負責任礦產採購

本集團積極響應禁止使用衝突礦產的政策，以履行相應的社會責任。我們已於本公司網站可持續發展板塊公開發佈的《衝突礦產管理》中披露相關概要及政策，承諾不支持、不使用產自衝突區域且未通過第三方認證的衝突金屬。我們將《多德－弗蘭克華爾街改革和消費者保護法》(Dodd-Frank Wall Street Reform and Consumer Protection Act)相關要求傳達給供應商，並要求其遵守無衝突金屬法規，嚴格執行國際組織及行業相關標準，並簽署《不使用衝突礦產承諾書》《企業社會責任承諾書》《環境安全要求告知書》等相關協議。我們亦對產品中含有鈹、錫、金、鎢及鈷的供應商進行調查，確保這些金屬來自合格冶煉廠。

本公司各附屬公司已制定《綠色物質管理規定》《環境管理物質技術標準》《部品承認規範》等制度。此外，舜宇光電亦制定了《社會責任相關礦產控制管理辦法》及年度審核計劃，對供應商進行管理及現場審核。

舜宇浙江光學、舜宇光電及舜宇智能光學(餘姚)使用責任礦產倡議(「RMI」)制定的《衝突礦產報告模板》(「CMRT」)、《擴展礦產報告模板》(「EMRT」)等衝突礦產調查表，對供應鏈涉及的金屬進行盡職調查。若供應商涉及衝突礦產，且未通過第三方認證的，則將被禁止向本集團供貨。於報告期內，舜宇浙江光學及舜宇智能光學(餘姚)完成了對所有產品來料供應商的調查審核工作，未發現不符合項。舜宇光電亦完成相關稽核工作，確認涉及的冶煉廠均已在RMI等第三方認證清單內。

截至報告期末，本集團一級供應商的衝突礦產審核情況如下：

類別	舜宇浙江光學 (家)	舜宇光電 (家)	舜宇車載光學 (家)	舜宇智能光學 (餘姚)(家)	總計 (家)
原材料可追溯的產品比例	100.0%	100.0%	100.0%	100.0%	100.0%
累計已填寫衝突礦產報告的 供應商數目	91	165	1	23	280
累計開展衝突礦產審核的供 應商數目	119	165	63	40	387
累計通過第三方認證的涉及 衝突礦產的供應商數目	0	12	0	0	12

供應商交流

本集團心懷「互惠互利，共同成長」的合作願景。我們從技術、管理等方面為供應商提供全方位的支援，並通過調查問卷、電話、郵件、線上及現場交流等方式推動與供應商的雙向溝通和知識分享，促進合作共贏。

我們每年與核心供應商召開供應商交流大會。除了回顧上一年度的合作情況外，我們還對優秀供應商進行表彰，並對下一年度的合作提出目標與期望。於報告期內，舜宇光電對關鍵供應商進行了HSF線上宣導，主要包括法規諮詢、舜宇光電對於HSF的要求解讀，客戶端特殊要求解讀及供應商關係管理系統相關操作講解；舜宇車載光學在關鍵供應商季度技術交流會上，針對其整體運營情況、各項目在QCDSST五大維度的達成情況以及發展規劃和與會供應商進行了交流探討；並對本年度參與供貨的供應商進行滿意度調查，總結出在雙方合作中三個供應商最重視的因素：合作共贏的發展理念、解決問題的效率及溝通渠道的暢通。

供應商反向培訓

二零二二年三月，舜宇車載光學邀請供應商對鏡頭技術部、元件製造部、營銷部、市場部等部分人員進行玻璃球面產品知識的培訓，幫助與會人員瞭解並掌握球面鏡片加工的整體流程。117名僱員參加該培訓，其中83.8%的人員通過了培訓後的綜合測試。



人才管理

本集團通過僱主品牌價值屋模型確定僱主價值主張(「EVP」)的關鍵詞為「專業、創新、成長」，並進一步提煉出本集團的EVP為「追尋光、創造光、成為光」。未來，我們將在不斷提升僱員工作體驗的同時提高我們在社會上的知名度，以形成內外部合力，吸引更多的人才加入本集團。

維護僱員權益

勞工標準

我們嚴格遵循《中華人民共和國勞動法》《中華人民共和國勞動合同法》《禁止使用童工規定》及《中華人民共和國勞動爭議調解仲裁法》等法律法規的要求，合法、合理、有效地管理人才。我們努力拓寬招聘渠道，優化人才結構，並制定《員工試用期管理辦法》《員工復職管理規定》《招聘錄用實施辦法》及《內部推薦獎勵辦法》等制度以規範和加強招聘及解聘管理。本集團制定《員工手冊》，內容覆蓋僱員薪酬及解僱、招聘及晉升、工作時間、假期、平等機會、多元化、反歧視以及其他待遇及福利。

本集團鼓勵和倡導平等機會，堅持多元化、人性化的管理理念。我們提倡平等溝通，並尊重僱員人格、傾聽僱員意見及採納僱員合理建議。此外，我們在本公司網站可持續發展板塊發佈《勞工政策》，承諾不因僱員的民族、種族、國籍、性別、宗教、年齡、性取向、政治派別或婚姻狀況等社會性身份而影響其錄用、待遇或陞遷等。

根據本集團的內部措施，我們禁止使用童工或強制勞工，並定期對管理者進行相關培訓。我們在招聘的宣傳資料中明確要求應聘者年齡為16週歲以上，並嚴格查驗應聘者身份信息，防止誤錄童工。若發現誤用童工現象，我們將立即與其解除勞動合同，將其送回原居住地，交予其父母或其他法定監護人。本集團禁止強制僱員從事某崗位的工作，或強迫僱員勞動等所有形式的強制勞工。本集團定期對童工以及強制勞工的現象進行審查，以確保不發生此類事件。於報告期內，本集團並未發生誤錄童工或強制勞工的現象。

本集團根據當地法律制定了有關工作時間及假期的政策。我們實行每週雙休日工作制，每日工作時間不超過8.0小時，並且僱員可享有當地法定節假日與休息日。僱員加班遵循自願原則，若需要加班，則需提前填寫申請表單，並經由上級領導確認審批。加班費制人員依據加班實際情況計發加班工資；包薪制人員採用調休方式，若不能安排調休或僱員本人未提出調休申請的，則在年終獎中增加相應的加班津貼。

僱員結構

於二零二二年十二月三十一日，本集團共有僱員26,610人。其中，高層管理人員佔比約2.9%，高層管理人員中女性僱員比例約18.0%；中層管理人員佔比約17.6%，中層管理人員中女性比例約25.2%。下表為不同類別僱員分佈的情況：

類別		人數	比例
性別	男性	15,933	59.9%
	女性	10,677	40.1%
年齡組別	<30歲	14,807	55.6%
	30-39歲	9,699	36.5%
	40-49歲	1,775	6.7%
	≥50歲	329	1.2%
僱員類型	全職僱員	25,550	96.0%
	實習生	1,060	4.0%
職位	高層管理人員(附註1)	783	2.9%
	中層管理人員(附註2)	4,670	17.6%
	基層人員(附註3)	21,157	79.5%
地區	中國大陸	25,255	94.9%
	其他地區	1,355	5.1%



附註

1. 高層管理人員為管理職位在副部長及以上或專業技術層級在高級工程師及以上的人員。
2. 中層管理人員為管理職位為課長及部長助理或專業技術層級為工程師的人員。
3. 基層人員為除高層管理人員及中層管理人員外的所有人員。



本集團按照法律及法規和勞動合同規範離職流程，包括由人力資源部為離職人員開具解除或者終止勞動合同的證明，根據《薪酬管理制度》及《福利管理制度》對離職人員的薪酬以及保險進行結算等。截至報告期末，本集團全職僱員流失率如下表所示：

類別		僱員流失率(附註)
性別	男性	2.7%
	女性	2.7%
年齡組別	<30歲	3.5%
	30-39歲	2.0%
	40-49歲	0.9%
	≥50歲	0.8%
地區	中國大陸	2.6%
	其他地區	5.0%



附註

各類別的僱員流失率為每月各類別的僱員流失率的年度均值。各類別的每月僱員流失率=每月各類別自願離職或因解僱、退休或身故的僱員人數/每月各類別僱員總數*100.0%。

薪酬與激勵

我們堅持「共贏共榮」的發展理念，強調僱員利益需與企業發展相結合，形成利益相融的勞資關係。本集團制定《薪酬管理制度》《福利管理制度》及《績效管理制度》並持續完善基於績效考核的薪酬體系，力求營造公平公正的工作氛圍。各個職位根據崗位特點採用年度述職評價、業績考核、目標管理考核、人事考評等多元化的方式進行績效考核並根據考核結果實施相對應的薪酬與激勵政策。於報告期內，為更好地提升本集團的薪酬競爭力，我們採取了分群分層的差異化調薪模式，中低層級僱員的市場薪酬分位值明顯提升。

本集團亦制定《Economic Value Added (EVA)分享獎管理辦法》《限制性股份獎勵計劃》及《優秀人才評選與激勵辦法》等制度，豐富本集團在吸引、激勵及挽留人才方面的應用手段，促進人才隊伍更加穩定、健康、可持續的發展。



基本薪資

本集團基本薪資滿足當地政府最低工資要求，並在同行業、同地域具有競爭力。我們每年根據本集團經營情況與同行業薪酬水準制定調薪方案，包括常規調薪與職級變動調薪，以體現本集團「適應市場環境，體現人才價值，發揮激勵作用」的薪酬管理原則。



年終獎

本集團根據《薪酬管理制度》為符合要求的僱員發放年終獎，具體獎金根據僱員年終績效結果、年度出勤狀況、工資水平等因素進行確定。



EVA 分享獎

EVA分享獎是本集團創造超額利潤後的分享機制，僱員在滿足崗位層級、績效結果等條件後可獲得獎勵。



優秀人才獎

在評選年度，全年在職的管理職位任職滿兩年的僱員均可參加優秀人才評選，入職不滿一年，但在工作中有重大突破或創新、給公司帶來巨大利益或做出重大貢獻的僱員可以破格推薦。獎項分為金獎、銀獎、銅獎和進步獎。優秀人才評選根據候選人職業道德、素質、能力、評選年度的業績進行綜合評議，獎金以等值股份授予的方式發放。



優秀基層 管理幹部

在本集團連續工作三年以上，在基層管理崗位任職滿兩年，且在評選年度，全年管理職位為課長及以下或日常實際工作中擁有直接下屬的助理工程師均可參加優秀基層管理幹部評選。優秀基層管理幹部評選根據候選人職業道德、素質、能力、評選年度的考核及業績情況進行綜合評議，組織僱員代表進行民主測評，並由本集團工會隨機抽取候選人進行訪談。最終獲評人員會在本集團內部通報表彰，頒發榮譽證書並給予現金獎勵。



生產標兵

在本集團連續工作兩年以上且無下屬人員的助理工程師及以下僱員均可參加生產標兵評選。生產標兵的評選根據候選人在評選年度的業績、崗位技能及創新能力進行綜合評議，最終獲評人員會在本集團內部通報表彰，頒發榮譽證書並給予現金獎勵。



股份獎勵

本集團股份獎勵對象包括：1、滿足管理職位任職滿兩年及以上或專業技術層級在工程師及以上的僱員；及2、獲得年度「優秀人才獎」的僱員。

自限制性股份獎勵計劃開始採納至二零二二年十二月三十一日止，獲得股份獎勵的僱員總數累計達6,399人（附註）。



附註

該人數包含所有已享受過股份獎勵的人員。

保障僱員福利

為保障僱員福利，本集團建立由法定福利和補充福利兩部分組成的福利體系。



法定福利



社會保險

本集團按照國家法律、法規及地方政府的相關規定為僱員繳納社會保險。目前，國內僱員參加的社會基本保險包括養老保險、醫療保險、工傷保險、失業保險和生育保險，海外僱員根據當地法律享有相關保障。



住房公積金

本集團根據國家以及地方性法規、政策，為助理工程師及以上、全日制本科學歷及以上和系長及以上僱員繳納一定比例的住房公積金。



假期

本集團全體僱員均可享受當地法定假日、婚假、喪假、計劃生育假、工傷假、醫療假、帶薪年休假和病假等。

補充福利

● 急難救助基金



本集團工會已成立僱員急難救助基金會(「**基金會**」)，可向患重大疾病或遭遇突發性意外人身傷害的急難僱員提供最高金額達人民幣45,000.0元的救助金。

於報告期內，基金會共救助150名僱員，救助總金額為人民幣984,829.0元。

● 補充保險



本集團按照入職年份長短及相關保險規定，為外籍僱員、派駐境外的僱員或者退休留用者提供人身意外傷害險等商業保險，並按照寧波市總工會的要求，依據自願原則為在職職工辦理「寧波市職工特種重病醫療」保險。於二零二二年十二月三十一日，本集團已為3,200名僱員辦理「寧波市職工特種重病醫療保險」，共計人民幣64,000.0元。

● 免息購房借款



本集團制定《員工購房借款管理辦法》，為符合借款資格的優秀僱員提供「免息購房借款」，以緩解僱員首次購房壓力，幫助僱員解決實際問題，提升幸福感。二零二二年，本集團對《員工購房借款管理辦法》進行更新，將可享受借款的群體範圍從工程師及課長以上擴大至助理工程師及系長以上，並將單人可借款額度從原先的人民幣10-20萬元調整為人民幣20-40萬元。

於報告期內，共有175名僱員成功通過審批獲得借款資格，購房借款總額達人民幣54,010,000.0元，相比二零二一年，借款總額增加了14.1%。

● 餐飲住宿



本集團為僱員提供免費的工作餐或工作餐補貼，包括為夜班僱員提供免費夜宵。同時，本集團綜合考慮公司所在地與僱員居住地的距離和交通便利情況，為僱員提供宿舍或住房津貼。

● 健康體檢



本集團按照國家及/或相關地方有關規定定期為僱員提供免費的健康體檢，包括組織從事接觸職業病危害因素作業人員的上崗前、在崗期間、離崗時及應急職業健康體檢。

● 僱員關懷



本集團工會在春節、端午節、中秋節等中國傳統節日向僱員發放節日禮品，在夏季為僱員提供生活福利品，並在僱員生日時贈送生日禮品。自二零二二年起，本集團為工齡滿三年以上的僱員發放結婚紅包，並為在本集團正常退休且連續工齡滿十年及以上的僱員發放退休紅包。

● 僱員活動經費



本集團設置專項活動經費用於全體僱員文化娛樂、體育活動等團隊建設活動，豐富僱員業餘文化生活，加強不同崗位、不同層級僱員之間的溝通。

● 其他津貼補貼



本集團為符合要求的僱員提供高溫津貼、通訊費補貼、特殊崗位營養津貼、異地調動及駐外人員福利補貼。

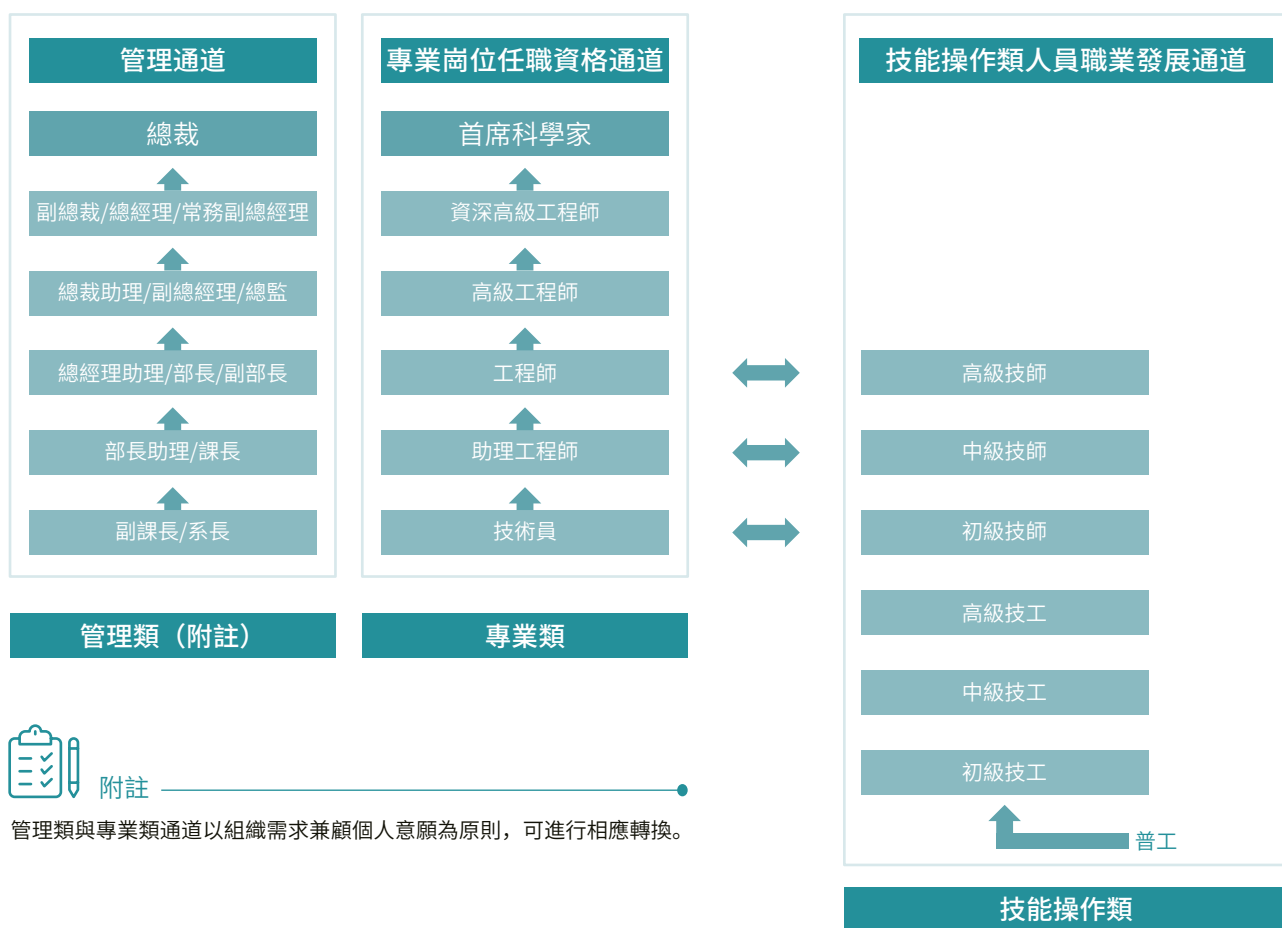
我們亦制定《特惠合作商家管理辦法》。二零二二年，我們通過與77家優質商家合作，為僱員累計獲取到超人民幣5,500,000.0元的優惠福利，福利惠及約65,000人次。

發展與培訓

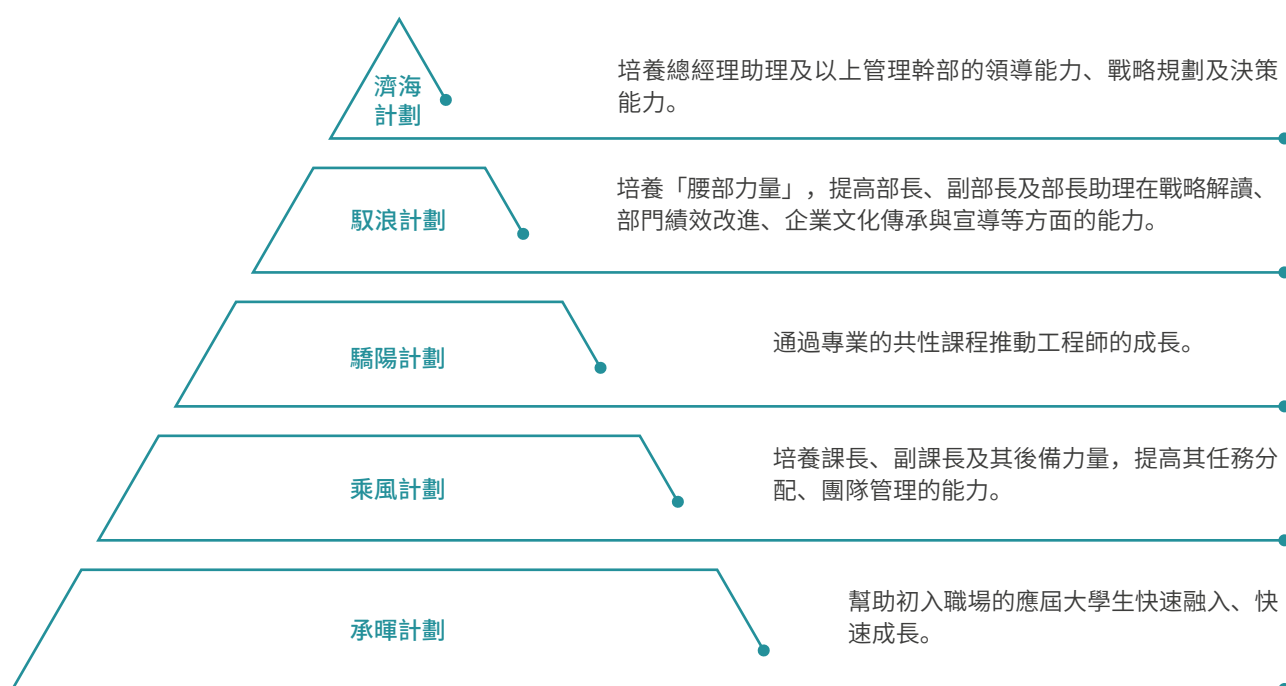
基於本集團的人力資源發展戰略，我們根據不同崗位的特性，設置三大職業發展通道，以促進人才梯隊的形成。我們制定及發佈《專業崗位任職資格組織機構管理辦法》《幹部管理辦法》及《專業崗位任職資格認證與聘任管理辦法》等政策，明確不同職業發展通道的選拔、評價、任命及晉升流程。僱員可依據自身發展需求和本集團發展規劃，在不同職業通道之間進行轉換，實現個人職業生涯發展目標，謀求更適合自己的職業發展機會。



職業發展通道



本集團特有的人才發展體系為本集團業務的良好發展提供人才保障，並致力於增加僱員履行工作職責的知識和技能。我們根據不同層級的發展需求，構建以新僱員發展模塊、專業技術人員發展模塊和領導力發展模塊為核心並覆蓋全員的培訓發展體系，不斷引導僱員進行持續學習。此外，本集團制定的包括《培訓管理制度》《員工學習發展白皮書》及《技能工教育培訓管理標準》在內的一系列文件，為僱員發展提供了多種形式的支持。其中，符合條件的僱員可申請由本集團集中開辦的學歷教育班或參加外部學歷教育培訓，待順利畢業獲得證書及有效發票，並與本公司或所在附屬公司簽訂相應的培訓協定後，學員可向本公司或附屬公司報銷學費的70%，另30%由個人承擔。



培訓發展體系

本集團進一步推進培訓發展體系建設工作，實現內部講師管理的正規化和科學化，促進內部知識的積累、共享和傳播。我們制定《內部講師管理辦法》及《導師管理辦法》，並支付除本職工作外的勞動報酬來激勵有經驗的管理者和專家成為內部講師。截至報告期末，本集團共有1,572名內部講師。



承暉計劃



乘風計劃



駁浪計劃

專題：學習系統平台迭代

自二零一六年啟用網絡學習平台以來，本集團充分認識到了碎片化學習的重要性。隨著本集團規模的擴張，以及我們國際化、數位化的戰略規劃，本集團對僱員也有了更高的要求，於報告期內，我們選擇了新的學習系統。

新的學習系統一方面為我們提供了新鮮的學習資源，另一方面協助我們完成了現有知識結構的沉澱與傳承。此外，我們開展了針對各崗位、各層級的人才畫像，結合人才測評的結果，使學習項目的規劃更具有針對性和落地性。

專題：越南工廠培訓體系優化

於報告期內，舜宇光電委派內部資深培訓專員前往越南以幫助越南工廠完善培訓體系建設。於報告期內，中方僱員在越南工廠開設的項目包括開展十七場幹部授課培訓，參與僱員330人次；開展兩期中文培訓課程，通過率達87.5%；開展八個步驟（「8D」）（附註）培訓課程，主要目的為幫助僱員提升解決質量問題的能力。總培訓時長超6,900.0小時，培訓滿意度達94.3%。

專題：產品管理能力提升計劃

於報告期內，本集團圍繞「產品規劃」主題開展了產品管理能力提升計劃。該計劃以「理論+輔導」的形式開展，並推廣到各附屬公司實際的產品線中進行深化實踐。旨在通過產品管理方法論的指導推動產品規劃的實踐，建設一支懂產品管理的隊伍，並對實踐過程中落地的範本進行沉澱。



附註

8D也稱為團隊導向問題解決方法，是一個處理及解決問題的方法，包括D1建立團隊；D2定義及描述問題；D3確認、實施並確認暫行對策；D4確認、識別及確認根本原因及漏失點；D5針對問題或不符合規格部分，選擇及確認永久對策；D6實施永久對策；D7採取預防措施；D8感謝團隊成員。

專題：開展聚焦僱員身心健康的專項課程

除幫助僱員提升工作能力的課程外，我們也開設了一系列聚焦僱員身心健康的課程，以幫助僱員緩解工作壓力，提升工作中的幸福感。

二零二二年七月，我們開展了心裡解壓輔導課程，該課程通過冥想、心理技巧分享的方式幫助僱員現場減壓，並學習掌握自我調節情緒與壓力的方法。

二零二二年八月，我們開展了健康生活方式與日常保健課程，該課程通過科普預防傳染病及慢性疾病的方法，介紹「健康四大基石」：合理膳食、適量運動、保證睡眠、心理平衡，分享知足常樂的生活方式等內容增強了僱員的自我保健意識。

於報告期內，集團工會牽頭開展瑜伽系列課程，由專業老師帶領，幫助僱員平靜內心，釋放壓力。



瑜伽

截至報告期末，本集團在職僱員的培訓參與率達到100.0%，年度平均學時約53.4小時/人。

類別		年度人均學時數 (小時/人)	受訓僱員百分比 (附註)
性別	男性	59.6	59.9%
	女性	44.3	40.1%
職位	高層管理人員	56.7	2.9%
	中層管理人員	67.0	17.6%
	基層人員	50.3	79.5%



附註

受訓僱員百分比=匯報期內該類別僱員受訓人數/總受訓僱員人數*100.0%。

僱員關愛

積極聽取僱員意見與心聲，了解僱員需求，幫助解決僱員困難是本集團日常工作的重要內容。我們已為僱員搭建多樣化的溝通渠道，營造公開透明的溝通氛圍。



日常溝通

總經理信箱、工作日報、專題報告、例會、僱員熱線、談心室等

高層管理人員面談

僱員可向人力資源部提出申請，要求和公司高層管理人員面談

工作訪談

在僱員轉正、調薪、換崗、進行職業發展規劃、績效溝通或申請辭職等情況下，上級需和僱員面談

其他渠道

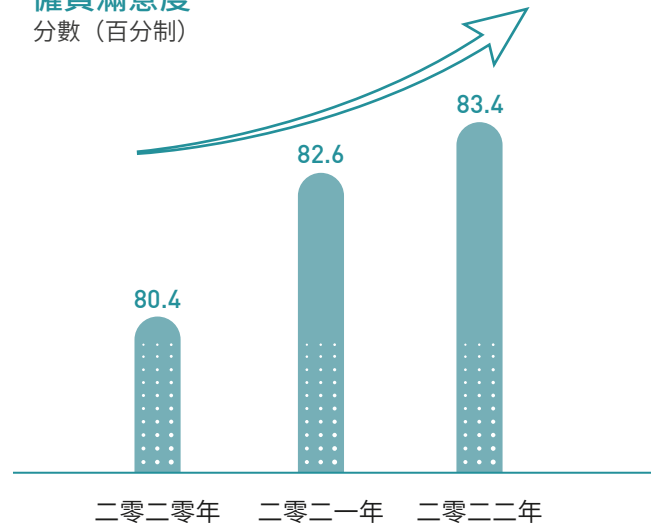
公司官方網站、「舜宇報」內部期刊、「舜宇家」微信公眾號、年度職工代表大會等

本集團嚴格遵守《中華人民共和國工會法》並且設立工會，與僱員簽訂集體協議，通過打造「成長之家、活力之家、文明之家、幸福之家」提升僱員的歸屬感、責任感、認同感、幸福感和自豪感。截至報告期末，本集團僱員入會率近100.0%。我們鼓勵僱員積極參與本集團的相關決策，動員全體僱員關注本集團在發展過程中的熱點、難點、焦點問題，以期群策群力，共同為本集團的發展出謀劃策。

此外，本集團制定《勞動關係應急管理和突發性事件應急處置預案》以應對僱員因不滿工作狀態而導致的罷工或生產效率下降的突發情況。我們按照合法、公正、及時、著重調解的原則處理勞動爭議事件，以保護僱員與本集團雙方合法權益，促進勞動關係和諧穩定。

為切實了解並滿足僱員各類需求，本集團每年邀請專業的第三方機構開展一次僱員滿意度調查，以不斷完善本集團人力資源管理工作。二零二二年，本公司人力資源部以「保留知識型僱員」為目標，大力推動各項人才留存舉措的實施，如優化職級、提升免息購房借款額度並拓寬覆蓋面、優化包括宿舍及食堂在內的硬件設施等。此外，我們圍繞僱員全生命週期開展了包括新僱員滿月關懷、僱員生日會、退休僱員歡送會、單身青年聯誼等僱員關愛活動，以豐富僱員生活，同時幫助僱員更好地感知企業文化，提升僱員的凝聚力與幸福感。通過此類舉措，二零二二年度的僱員滿意度結果有所上升。

僱員滿意度 分數（百分制）



為進一步規範僱員業餘活動小組的管理，豐富僱員業餘文化生活，推進企業文化建設，本集團組建興趣小組聯盟（「聯盟」），並制定《興趣小組聯盟管理辦法》。聯盟開展了一系列極具公司特色的活動，例如「凌鷹杯」籃球賽、「凌鷹杯」足球賽、登山徒步大會等。



「凌鷹杯」籃球賽



「凌鷹杯」足球賽



登山徒步大會

此外，本集團還組織開展了一系列僱員關愛活動，包括：

愛心抗疫大禮包

二零二二年三月，因上海COVID-19爆發，部分小區開始實施封閉式管理。本集團工會一直關心著上海僱員的安全和健康。在線上和線下買菜都極為不易的情況下，工會聯合人力資源部以及各附屬公司對在上海僱員的生活情況進行排摸，統計生活物資需求。幾經周折終於聯繫上了第三方供貨、送貨平台，採購了一批生活物資。四月中旬起，滿載著溫暖的蔬菜、瓜果、肉禽等愛心抗疫大禮包被陸續送到了各位上海僱員手中，滿載了全體僱員對上海僱員的關心和關愛。

協助外來僱員子女入學報名

為表達本集團對僱員子女的關心，並確保外來僱員的子女順利入學，工會從二零二二年三月初開始對外來僱員的子女入學需求進行摸底調查。為了讓更多的僱員及時瞭解入學政策信息，集團工會又第一時間通過「舜宇家」微信公眾號、抖音號等線上平台，發佈僱員子女入學預報名通知，同時還通過各級分工會組織線上線下同步進行宣貫和指導。此外，為了讓僱員順利地完成報名，工會又分別在餘姚城西產業基地、餘姚陽明產業基地和餘姚蘭江產業基地設置了外來僱員子女入學報名現場服務點。最終，共有157名僱員子女的就學問題得到了圓滿解決，此次人數為歷年來最多。



餘姚市人力資源和社會保障局 （「人社局」）駐企服務點

二零二二年十月，「餘姚市人社局勞動糾紛調解室」正式在餘姚城西產業基地掛牌成立，本集團成為餘姚市首家人社局駐企試點單位。人社局駐企調解室以「糾紛不出企業，訴求高效處理」為宗旨，旨在通過企業內部充分溝通和調解及政府部門監督和指導，建立規範有序、公正合理、和諧穩定的勞動關係。目前，「舜宇家」微信公眾號已開設「餘姚人社駐企糾紛調解」板塊，方便僱員隨時提出訴求。人社局相關業務骨幹也會定期入駐，就近化解勞動糾紛，確保僱員不出企業就能向政府部門反饋和諮詢。

媽咪暖心小屋

為了給哺乳期的女職工提供一個私密、溫馨的專屬空間，解決母乳的臨時存放和安全等問題，本集團在廠區內設立了多間媽咪暖心小屋。小屋內配備冰箱、排插、電熱水壺、桌椅、醫藥箱、母嬰知識材料架等設施。



職業健康與安全

本集團高度重視僱員的健康與安全，一直把僱員的生命安全與職業健康放在首位。本集團通過為僱員提供安全的工作環境以及採取多種措施保護僱員免受職業性危害。我們嚴格遵守《中華人民共和國消防法》《中華人民共和國安全生產法》及《中華人民共和國職業病防治法》等相關法律法規。此外，本集團四家附屬公司舜宇浙江光學、舜宇光電、舜宇車載光學及舜宇智能光學(餘姚)均已通過職業健康安全管理體系ISO 45001認證。



職業健康 安全方針



預防為主，誠信守法

杜絕重大傷亡事故，控制工傷事故發生率；杜絕火災、爆炸、觸電事故。



以人為本，持續改進

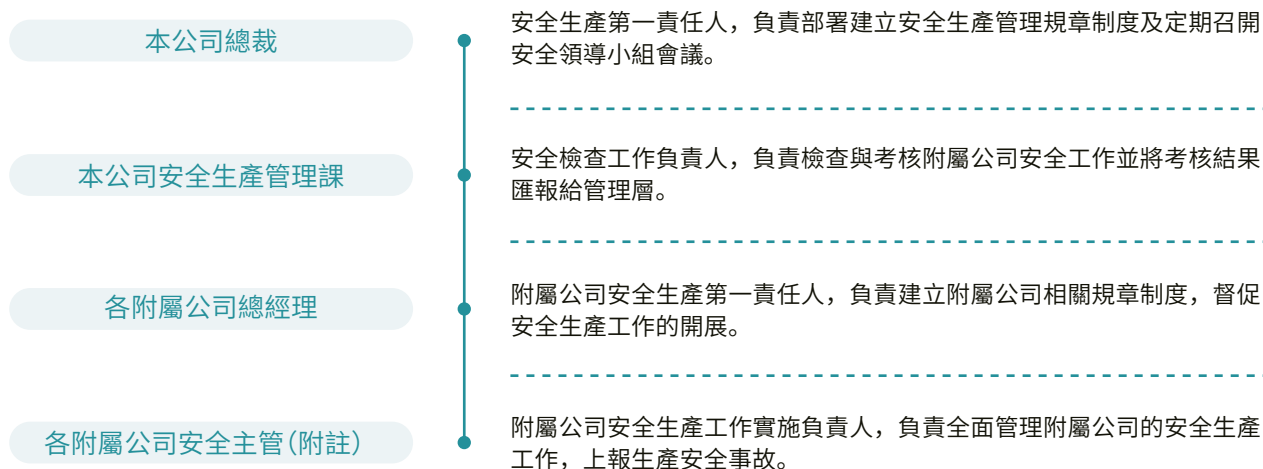
優化作業環境，保障僱員身體健康及生命安全，杜絕職業病的發生。



關愛環境，綠色運營

合規排放廢水、廢氣及噪聲，有效管理危險固體廢棄物，確保產品中有害物質的含量符合標準。

安全管理架構



本公司安全生產管理課每年對所有附屬公司進行年中以及年末兩次大範圍的安全檢查，亦會開展月度檢查、節前檢查及各類專項檢查。安全檢查涉及消防安全、危險化學品安全、安全防護、設備安全及電氣安全等。檢查人員將檢查結果反饋給各附屬公司相關人員，並提出整改要求及期限，檢查結果會納入績效考核。截至報告期末，我們共檢查發現隱患1,133項，均制定針對性的整改計劃並督促其進行整改。所有隱患均已整改完畢。



附註

安全主管：各附屬公司總經理授權負責管理安全工作的人員。

安全生產管理

於報告期內的安全生產目標和成效



零死亡事故	已達成
零職業病	已達成
零重大安全生產事故	已達成

為加強安全生產管理，落實安全生產各項工作，防止安全生產事故發生，本集團制定具體的安全生產目標、《安全生產責任制考核辦法》及《安全生產目標責任書》，每年對本集團各附屬公司及其安全生產第一責任人進行考核。考核內容包括組織和制度建設、設備及設施、作業安全、事故控制等。考核以安全檢查結果為依據。考核結果與各附屬公司及僱員的年度績效考核及年度安全獎的額外獎勵有直接關聯。若發生安全事故，本集團會根據事故嚴重等級和相關責任人的責任大小給予批評、警告、記過、解除勞動合同等相應的行政處分及經濟處罰，處罰最高至提交司法機構追究刑事責任。



舜宇智能光學(餘姚)制定《職業健康安全運行控制程序》，對各類作業活動中的危險源進行識別並採取相應控制措施。

舜宇浙江光學制定了《安全生產事故隱患排查治理制度》，並定期組織各部門進行危險源識別、風險等級劃分及整改工作。

舜宇光電制定《安全生產培訓制度》，以規範內部安全生產教育的培訓管理。

於報告期內，舜宇車載光學對《職業健康管理規定》進行更新，對急救箱及洗眼器的配置與日常管理、急救人員配比要求進行完善，進一步保障僱員在緊急情況下能得到及時的救治。

於報告期內，舜宇光電完成風險預控線上平台建設。該平台覆蓋隱患排查及治理、危險作業審批以及環境、職業健康安全(「EHS」)事件處理三個層面。明確隱患治理責任、落實現場安全監管、強化EHS事件根因分析，進一步落實各級人員安全責任，加強對各生產環節的安全監管力度，助力相關人員形成安全生產主動管理意識。

本集團亦開展了多種形式的安全培訓，以規範安全生產流程，防止和減少各類安全事故的發生。

安全生產月

二零二二年六月為全國第二十一個安全生產月，主題為「遵守安全生產法，當好第一責任人」。本公司辦公室圍繞這一主題開展了一系列活動，包括安全生產公開宣講課、急救常識專項培訓、典型事故警示教育活動、覆蓋全員的安全專題培訓、安全隱患排查治理等。

我們還開展了安全知識線上有獎答題活動，共計收到26,324份答卷，平均分達72.3分。在安全月活動中，我們共計收到34份來自僱員的安全生產視頻投稿，其中14份優秀作品上傳「舜宇家」微信視頻號，播放量達27,969次，體現了僱員對此次安全月活動的高度參與。



急救專項培訓

印度工廠及越南工廠安全生產賦能

於報告期內，舜宇光電在對印度工廠安全生產內審的結果復盤中發現存在較多不符項，且資料完整度較低。針對該問題，舜宇光電環境安全管理課開展了線上專項賦能培訓，並結合職業健康安全管理體系ISO 45001標準條款對相關人員進行改進指導。

於報告期內，舜宇光電發現與越南工廠之間存在安全管理銜接滯後的問題，且越南工廠安全生產監管較為鬆散。針對這些情況，舜宇光電邀請越南工廠專職安全員到餘姚廠區進行培訓學習，並積極與越南工廠開展線上溝通交流會議，通過隱患排查治理賦能，聯動越南僱員組織安全隱患排查與考核，幫助越南工廠識別並減少安全生產隱患，同時協助越南工廠完成職業健康安全管理體系ISO 45001以及環境管理體系ISO 14001認證。

消防安全管理

通過識別，本集團發現火災是運營過程中最大的安全隱患，故本集團在消防安全方面規定：



僱員實施三級教育安全的實操與培訓，並每年進行消防疏散演習及滅火器操作演習；

每月開展生產區域安全檢查及僱員安全知識抽查；

每月對滅火器進行檢查，以確保設備可以正常使用；

設置微型消防站並派專人24小時值班。

此外，本集團例行開展消防月活動，為全體僱員普及消防安全知識，提升其消防安全技能，降低火災風險。

消防月

每年十一月是全國「119」消防宣傳月，二零二二年消防宣傳月的主題為「抓消防安全，保高質量發展」。為進一步推動消防安全工作開展，本集團成立由本公司工會及辦公室、各附屬公司工會及安全主管部門負責人組成的活動領導小組，負責本次活動的組織安排、策劃推進以及火災隱患排查等工作。

我們充分利用宣傳欄、橫幅、微信公眾號及視頻號等宣傳渠道進行基礎消防知識宣傳，組織全員學習防火、滅火、逃生等基本知識技能，形成共同關注消防安全工作的氛圍。此外，本集團亦開展全面的消防隱患排查工作，對發現的消防安全隱患進行及時的分析及整改，進一步完善本集團應急預案和應急機制，切實提升本集團消防安全管理水平。



消防月

化學品安全管理

本集團對具有危險特性或列入中國《危險化學品目錄》的物質進行管控。四家附屬公司均已制定危險化學品管理相關規定，並根據實際的業務運營情況與相關法律法規的要求進行更新。我們明確各環節各部門的具體職責，以規範化學品的採購、運輸、貯存、使用和廢棄，防止化學品對人員和環境造成有害影響。於報告期內，舜宇光電對其《化學品中間倉庫管理制度》進行更新，對靜電釋放裝置、洗眼器、應急物資增加點檢以及維護要求，進一步保障化學品管理安全，在緊急情況下減緩有害物質對僱員身體的進一步侵害。此外，我們制定《化學品洩漏應急預案》，旨在各種油類和危險化學品發生洩漏時，僱員能夠採取最有效的方法搶救被困人員和物資，同時盡可能減少洩漏，最大限度保障人員安全，減少經濟損失。

危險化學品管控流程：



申請採購部門根據使用需求填寫化學品採購申請單；



由採購人員統一採購，並對化學品信息及管理要求進行確認，包括合格證、物質安全數據表、危害性及警告標誌、生產日期等安全資料；



在裝卸或搬運時，要輕拿輕放，防止撞擊、拖拉、傾倒；



化學品驗收時需檢查其包裝與標識是否符合要求，確認合格後進行登記入庫，若不合格則不進行接收；



危險化學品的儲存場所或儲存容器須張貼標識，並符合防火、防爆、防靜電、防雷、防洩漏等要求，同時配備專業技術人員進行管理，未經倉庫管理員同意，不得隨意進入；



化學品領用人員須開具領料單，且領用量最多為一晝夜使用量，倉庫管理員憑單發放化學品；



使用危險化學品人員應經過相關培訓，並根據要求佩戴防護用品。使用後的化學品容器須放在指定場所，再按規定分類後集中交給有資質的相關方處理；



危險化學品超過保質期或其它原因造成的呆滯物料應採取置換、變賣、報廢等方式處理，呆滯物料的處理期限不得超過45天。

我們一直致力於通過物料替換降低安全事故的發生率。於報告期內，舜宇智能光學(餘姚)通過使用不可燃的溶液代替乙醇，減少了易燃化學品的使用。

危險化學品洩露應急演練

二零二二年十月，舜宇光電組織化學品倉庫管理人員、運送人員以及應急領導小組成員開展危險化學品洩露應急演練。該演練模擬了僱員發現乙醇洩露但並未及時處理的情況，應急領導小組在接到現場人員報警電話後開展應急救援，使用消防沙進行洩露化學品的圍堵/吸附，並要求倉庫附近人員進行疏散撤離。在演習結束後，各組組長分別對此次工作進行總結並反饋存在的問題點，以完善後續的應急救援工作。

職業病防護



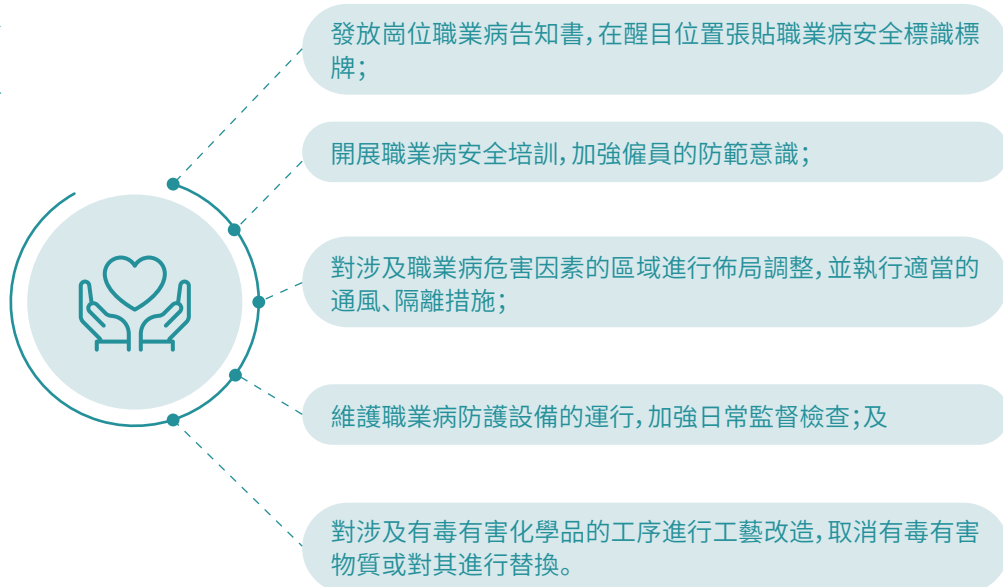
本集團承諾

為僱員提供健康且安全的工作環境，根據要求發放保護器具和用品，如防塵口罩、防護手套等。

對在具有職業病危害風險崗位工作的僱員，按照國家有關職業病防治法的規定，每年進行職業健康檢查。

經現場調查與認定，本集團工作場所涉及的職業病危害因素主要為噪聲和化學品。因此，我們已制定《職業健康監護管理制度》，從職業病診斷與管理、職業病申報、職業病危害警示與告知等方面明確本集團的職業健康管理工作，以最大限度防止職業病的發生。其中，本集團對涉及職業病危害因素作業的新入職僱員、在崗僱員、離崗僱員及有特殊健康要求的特殊作業人員進行健康檢查。針對接觸有毒有害化學品的作業工人，本集團已建立年度健康檢查結果一覽表和僱員職業病健康檔案，並委託專業機構定期對四家附屬公司的工作場所進行職業病危害因素檢測與評估。我們亦對相關崗位僱員的防護措施落實情況進行監督。此外，本集團通過生產工藝優化的方式減少僱員與職業病危害因素的接觸。於報告期內，舜宇浙江光學對鏡片除塵工藝進行優化，通過自製自動除塵機，使僱員免於鏡片除塵階段產生的噪聲傷害。於報告期內，本集團涉及職業病危害因素的崗位所接觸的噪聲強度和化學品濃度均符合要求。

在日常工作中，我們採取一系列措施避免僱員受職業病危害影響，包括但不限於：



截至報告期末，本集團因工傷損失工作日數為1,535.6天。近三年因工作關係死亡人數如下：

	二零二二年	二零二一年	二零二零年
因工作關係死亡人數	0	0	2
因工傷造成的死亡比率(附註)	0	0	0.0008%



附註

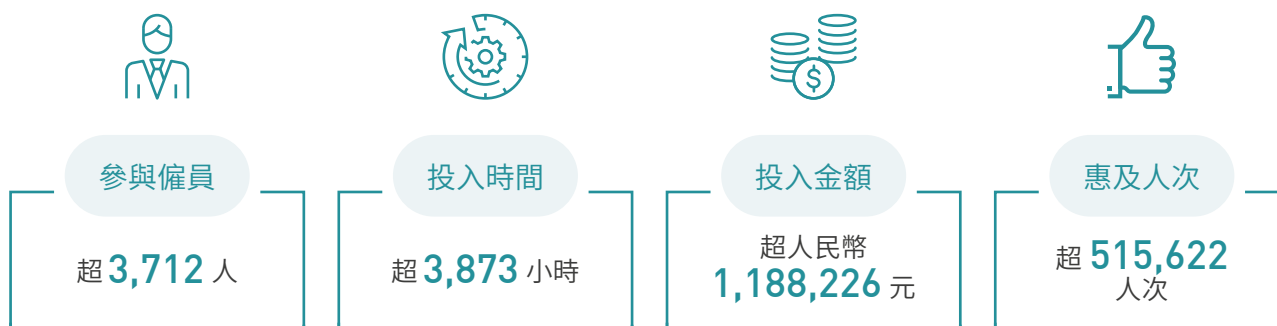
因工傷造成的死亡比率=因工作關係死亡的人數/僱員總數*100.0%。



社區公益

秉承「取之於社會，用之於社會」的企業公民精神，本集團長期投身於教育、扶貧、環保、社會慈善等社區投資領域以開展各類公益事業，並鼓勵僱員用實際行動回報社會。於二零二二年六月，本集團正式成立志願服務聯合會，以促進集團志願服務組織建設高質量發展，進一步推動志願服務制度化、常態化，規範志願者隊伍管理。我們建立志願者星級認定制度以及積分獎勵制度，以服務時長為單位對志願者進行星級認定以及積分換算，每年對優秀志願者團隊進行表彰，且每年可使用積分兌換一次相應的禮品。

於報告期內，本集團參與公益實踐活動情況如下：



於報告期內，本集團的捐款詳情如下：

捐款類型	項目	金額 (人民幣元)
支持教育	陝西科技大學助學金	50,000.0
	西安工業大學光電設計大賽	10,000.0
	長春理工大學防疫捐贈款	100,000.0
	哈爾濱理工大學獎學金	50,000.0
	武漢理工大學活動贊助	50,000.0
	浙江大學全國大學生光電設計競賽	100,000.0
	浙江工業大學職業生涯規劃大賽	50,000.0
	中國計量大學光電設計競賽	50,000.0
	中國計量大學生涯規劃大賽	50,000.0
	寧波大學職業生涯比賽	100,000.0
	寧波工程學院模擬求職大賽	50,000.0
	餘姚市慈善總會捐款	120,000.0
扶貧助困	餘姚人力資源協會活動贊助費	5,000.0

支持教育

我們始終秉持「支持教育就是支持企業自己」的發展理念，持續關注教育發展與人才培養，主動承擔企業在教育中的責任。我們與浙江大學、西安交通大學、長春理工大學、羅切斯特大學、亞利桑那大學等各類院校建立長期的人才合作關係，積極開展科研合作和技術交流活動，共建就業基地，進一步深化雙方的合作。



科技進校園活動



科技進校園活動

公益與志願服務

我們在創造價值的同時，以飽滿的熱情投身到各種志願服務活動中，並將此作為弘揚志願精神與企業文化、建設和諧企業、踐行使命擔當的主要切入點。



二零二二年，本集團持續推進志願服務活動的開展，組織了「戰疫抗疫」服務、困難群眾幫扶、敬老院慰問、愛心助學、植樹環保等愛心志願活動。

此外，本集團組織第十二次無償獻血活動，獻血人員共計**420**人，獻血量約**130,000.0**毫升。



核酸檢測服務



蘋果愛心義賣



探望孤寡老人

本集團深知保護社區環境的重要性。於報告期內，我們開展了一系列環保公益活動，以實際行動宣揚環保理念，用真誠守護環境，與社會各界協力，共同構建綠色家園。



植樹節



巡河護河志願服務活動

附錄一：獨立有限鑒證報告

舜宇光學科技(集團)有限公司董事會：

我們接受委託，對舜宇光學科技(集團)有限公司(以下簡稱「舜宇光學科技」) 2022年的環境、社會及管治(以下簡稱「ESG」) 報告中選定的溫室氣體(範圍一和範圍二) 排放密度數據執行了有限保證的鑒證服務。

一、鑒證對象信息

本次鑒證業務的鑒證對象信息為舜宇光學科技2022年ESG報告中的選定數據，即涵蓋舜宇光學科技四家附屬公司—浙江舜宇光學有限公司、寧波舜宇光電信息有限公司、寧波舜宇車載光學技術有限公司及餘姚舜宇智能光學技術有限公司的溫室氣體(範圍一和範圍二) 排放密度數據。

我們的鑒證工作僅限於以上述及的溫室氣體(範圍一和範圍二) 排放密度數據，不涵蓋ESG報告中披露的2022年及以前年度任何其他信息。

二、鑒證對象信息的編製標準

舜宇光學科技2022年ESG報告中的溫室氣體(範圍一和範圍二) 排放密度數據按照香港聯合交易所有限公司發佈的《環境、社會及管治報告指引》(《上市規則》附錄二十七) 編製(以下簡稱「編製標準」)。

三、治理層和管理層的責任

確定適當的編製標準，並按照該編製標準編製舜宇光學科技2022年ESG報告中的溫室氣體(範圍一和範圍二) 排放密度數據是舜宇光學科技管理層的責任。這種責任包括設計、執行和維護與溫室氣體(範圍一和範圍二) 排放密度數據相關的內部控制，以使其不存在由於舞弊或錯誤而導致的重大錯報。

舜宇光學科技治理層負責監督舜宇光學科技的ESG報告過程。

四、我們的獨立性與質量管理

我們遵守了國際會計師職業道德準則理事會頒佈的國際會計師職業道德守則(包括國際獨立性標準)中對獨立性及其他職業道德的要求。該職業道德守則以誠信、客觀、專業勝任能力及勤勉盡責、保密和良好職業行為為基本原則。

本事務所遵循了國際審計與鑒證準則理事會頒佈的《國際質量管理準則第1號》的要求。該質量管理準則要求會計事務所設計、實施和運行質量管理體系，包括與遵守職業道德、職業準則和法律法規要求相關的政策和程序。

五、我們的責任

我們的責任是根據《國際鑒證業務準則第3410號—溫室氣體排放報告鑒證業務》(ISAE 3410)的規定執行鑒證工作，在執行鑒證工作的基礎上對ESG報告中溫室氣體(範圍一和範圍二)排放密度數據是否在重大方面按照編製標準編製發表有限保證的鑒證結論。

六、實施的鑒證工作

有限保證鑒證業務所實施的程序的性質和時間與合理保證鑒證業務有所不同，且範圍小於合理保證鑒證業務。因此，有限保證鑒證業務獲取的保證程度遠低於合理保證鑒證業務。我們不會就ESG報告中溫室氣體(範圍一和範圍二)排放密度數據是否在重大方面按照編製標準編製發表合理保證的意見。我們的鑒證工作包括識別ESG報告中溫室氣體(範圍一和範圍二)排放密度數據可能存在重大錯報的領域，設計和執行鑒證程序以應對這些識別出的領域，並獲取相應的證據。我們執行的鑒證程式取決於我們的專業判斷以及對鑒證業務風險的評估。

我們所執行的具體鑒證程式包括：

- 與舜宇光學科技負責收集、整理和披露溫室氣體(範圍一和範圍二)排放密度相關信息的管理層和員工進行訪談，以了解與ESG報告中溫室氣體(範圍一和範圍二)排放密度數據有關的編製流程；
- 抽樣檢查相關支持性文件；
- 實施分析性程式；及
- 重新計算

七、編製標準的固有限制

我們提請使用者注意，針對非財務數據，尚無公認的評估和計量標準體系作為統一的編製標準，這將會影響公司間相關數據的可比性。

八、鑒證結論

基於已實施的程序及獲取的證據，我們沒有注意到任何事項使我們相信舜宇光學科技2022年ESG報告中溫室氣體（範圍一和範圍二）排放密度數據未能在所有重大方面按照編製標準編製。

九、本報告的使用範圍

本報告僅為舜宇光學科技2022年ESG報告之用，並不適合及不能用作其他用途。我們不會對除舜宇光學科技董事會以外的任何第三方承擔任何責任。

德勤·關黃陳方會計師行
香港

2023年4月20日

附錄二：《環境、社會及管治報告指引》對照表

層面及KPIs描述		章節名稱
A. 環境		
A1. 排放物		
一般披露	有關廢氣及溫室氣體排放、向水及土地的排污、有害及無害廢棄物的產生等的： (a) 政策；及 (b) 遵守對發行人有重大影響的相關法律及規例的資料。	綠色運營
KPI A1.1	排放物種類及相關排放數據。	
KPI A1.2	直接(範圍1)及能源間接(範圍2)溫室氣體排放量(以噸計算)及(如適用)密度(如以每產量單位、每項設施計算)。	
KPI A1.3	所產生有害廢棄物總量(以噸計算)及(如適用)密度(如以每產量單位、每項設施計算)	
KPI A1.4	所產生無害廢棄物總量(以噸計算)及(如適用)密度(如以每產量單位、每項設施計算)	
KPI A1.5	描述所訂立的排放量目標及為達到這些目標所採取的步驟。	
KPI A1.6	描述處理有害及無害廢棄物的方法，及描述所訂立的減廢目標及為達到這些目標所採取的步驟。	
A2. 資源使用		
一般披露	有效使用資源(包括能源、水及其他原材料)的政策。	綠色運營
KPI A2.1	按類型劃分的直接及/或間接能源(如電、氣或油)總耗量(以千個千瓦時計算)及密度(如以每產量單位、每項設施計算)。	
KPI A2.2	總耗水量及密度(如以每產量單位、每項設施計算)。	
KPI A2.3	描述所訂立的能源使用效益目標及為達到這些目標所採取的步驟。	
KPI A2.4	描述求取適用水源上可有任何問題，以及所訂立的用水效益目標及為達到這些目標所採取的步驟。	
KPI A2.5	製成品所用包裝材料的總量(以噸計算)及(如適用)每生產單位佔量。	
A3. 環境及天然資源		
一般披露	減低發行人對環境及天然資源造成重大影響的政策。	綠色運營
KPI A3.1	描述業務活動對環境及天然資源的重大影響及已採取管理有關影響的行動。	
A4. 氣候變化		
一般披露	識別及應對已經及可能會對發行人產生影響的重大氣候相關事宜的政策。	綠色運營
KPI A4.1	描述已經及可能會對發行人產生影響的重大氣候相關事宜，及應對行動。	

層面及KPIs描述		章節名稱
B. 社會		
僱傭及勞工常規		
B1. 僱傭		
一般披露	有關薪酬及解僱、招聘及晉升、工作時數、假期、平等機會、多元化、反歧視以及其他待遇及福利的： (a) 政策；及 (b) 遵守對發行人有重大影響的相關法律及規例的資料。	人才管理
KPI B1.1	按性別、僱傭類型(如全職或兼職)、年齡組別及地區劃分的僱員總數。	
KPI B1.2	按性別、年齡組別及地區劃分的僱員流失比率。	
B2. 健康與安全		
一般披露	有關提供安全工作環境及保障僱員避免職業性危害的： (a) 政策；及 (b) 遵守對發行人有重大影響的相關法律及規例的資料。	人才管理
KPI B2.1	過去三年(包括匯報年度)每年因工亡故的人數及比率。	
KPI B2.2	因工傷損失工作日數。	
KPI B2.3	描述所採納的職業健康與安全措施，以及相關執行及監察方法。	
B3. 發展及培訓		
一般披露	有關提升僱員履行工作職責的知識及技能的政策。描述培訓活動。	人才管理
KPI B3.1	按性別及僱員類別(如高級管理層、中級管理層)劃分的受訓僱員百分比。	
KPI B3.2	按性別及僱員類別劃分，每名僱員完成受訓的平均時數。	
B4. 勞工準則		
一般披露	有關防止童工或強制勞工的： (a) 政策；及 (b) 遵守對發行人有重大影響的相關法律及規例的資料。	人才管理
KPI B4.1	描述檢討招聘慣例的措施以避免童工及強制勞工。	
KPI B4.2	描述在發現違規情況時消除有關情況所採取的步驟。	

層面及KPIs描述		章節名稱
營運慣例		
B5. 供應鏈管理		
一般披露	管理供應鏈的環境及社會風險政策。	供應鏈管理
KPI B5.1	按地區劃分的供應商數目。	
KPI B5.2	描述有關聘用供應商的慣例，向其執行有關慣例的供應商數目，以及相關執行及監察方法。	
KPI B5.3	描述有關識別供應鏈每個環節的環境及社會風險的慣例，以及相關執行及監察方法。	
KPI B5.4	描述在揀選供應商時促使多用環保產品及服務的慣例，以及相關執行及監察方法。	
B6. 產品責任		
一般披露	有關所提供產品和服務的健康與安全、廣告、標籤及私隱事宜以及補救方法的： (a) 政策；及 (b) 遵守對發行人有重大影響的相關法律及規例的資料。	產品責任
KPI B6.1	已售或已運送產品總數中因安全與健康理由而須回收的百分比。	
KPI B6.2	接獲關於產品及服務的投訴數目以及應對方法。	
KPI B6.3	描述與維護及保障知識產權有關的慣例。	
KPI B6.4	描述質量檢定過程及產品回收程序。	
KPI B6.5	描述消費者資料保障及私隱政策，以及相關執行及監察方法。	
B7. 反貪污		
一般披露	有關防止賄賂、勒索、欺詐及洗黑錢的： (a) 政策；及 (b) 遵守對發行人有重大影響的相關法律及規例的資料。	公司治理
KPI B7.1	於匯報期內對發行人或其僱員提出並已審結的貪污訴訟案件的數目及訴訟結果。	
KPI B7.2	描述防範措施及舉報程序，以及相關執行及監察方法。	
KPI B7.3	描述向董事及員工提供的反貪污培訓。	
B8. 社區投資		
一般披露	有關以社區參與來了解營運所在社區需要和確保其業務活動會考慮社區利益的政策。	社區公益
KPI B8.1	專注貢獻範疇(如教育、環境事宜、勞工需求、健康、文化、體育)。	
KPI B8.2	在專注範疇所動用資源(如金錢或時間)。	

舜宇光學科技 (集團) 有限公司

(於開曼群島註冊成立的有限公司)

(股份代號: 2382.HK)