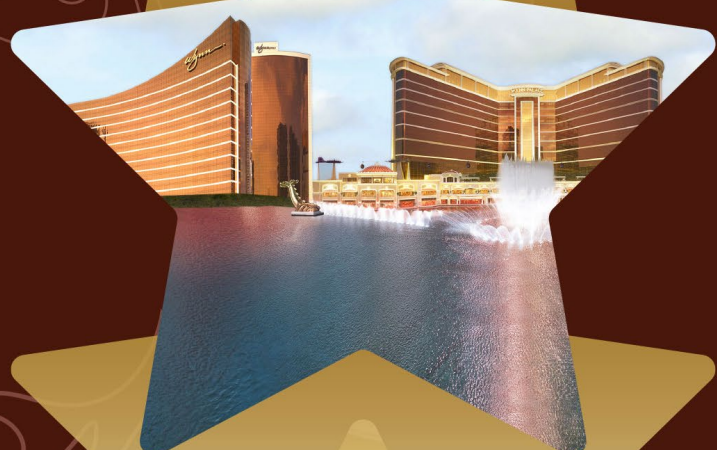


永利澳門有限公司2022年可持續發展報告



(於開曼群島註冊成立的有限公司)  
股份代號:1128

永利  
Wynn®

# 目錄

歡迎蒞臨永利	3
可持續發展方針	15
我們的僱員	22
我們的社區	34
我們的地球	48
我們的管治	60
2022 年表現指標	75
內容索引	80

## 反饋分享

如對本報告有任何意見及疑問，歡迎電郵至 [sustainability@wynnpalace.com](mailto:sustainability@wynnpalace.com)，與我們的可持續發展事務團隊聯絡。

如英文版本與其中文翻譯版本有任何抵觸或不相符之處，應以英文版本為準。

本報告內包含由Wynn Resorts Holdings, LLC擁有的商標及服務標誌。  
所有其他商標為其相關擁有人的資產。

版權歸 Wynn Resorts Holdings, LLC 所有©2023

# 歡迎蒞臨永利





## 陳志玲女士的話

公司力量的泉源植根於每一位團隊成員所堅信的價值觀當中，透過建立共同的身份認同和目標，能為世界帶來強大的影響。對於永利而言，這意味著樂觀豁達、持續改進和一絲不苟的精神，提供最優質服務是我們重中之重的使命。這些特質讓我們與澳門社區團結在一起，攜手作出無私的奉獻並開創璀璨的未來。

我們成立永利關愛基金會，致力於六大範疇貢獻社會：青年及教育、創業與創新、文化及體育產業、扶貧及鄉村振興、援助弱勢社群，以及支持特殊醫療及教育需求，彰顯我們在慈善事業上的積極貢獻。儘管面對COVID-19新冠病毒帶來的挑戰，我們仍然不間斷地透過永利關愛基金會，為慈善、社會和環境付出努力。在過去一年，逾6,400名永利義工的累計服務時數超過24,000小時，較往年上升百分之七。除此之外，我們捐贈和贊助的善款總額達1.459億港元，惠及全澳及其他地區的社區團體和慈善機構。

當時，疫情的持續更需要各團隊成員各展其能以保護我們的社區。為推動全民核酸檢測，永利在2022年於澳門各地累計付出近7,700小時進行義工服務，確保澳門特區政府推行的防疫措施得以有效實施。有幸為社區出一分力，我們深感自豪。

在業務面對逆境之際，我們仍不遺餘力地培育本地的中小企業，並透過於我們的度假村內舉辦採購配對和交流活動，到一連串路演等活動，為年輕企業家提供寶貴的支持。我們透過持續優先向本地供應商採購，以及採購合作夥伴計劃與本地中小企業加強夥伴關係，藉以使我們供應商的類別更多元化，同時進一步為澳門的經濟發展作出貢獻。



與政府合作促進澳門的可持續發展仍是我們的首要重點，從增加可持續發展的產品採購和使用，到與本地青年團體培育新一代，還有通過與本地高等教育機構攜手合作探索新技術的前景。永利與澳門旅遊學院和澳門聖若瑟大學合作，將人工智能應用於廚餘管理，進一步擴大科技的應用並為澳門帶來更多的裨益，是促進可持續發展的最佳例證。我們為付出的努力得到廣受認可而感到自豪，包括躋身大中華區酒店可持續發展指數前十名，以及於2022年度亞太旅遊協會金獎頒獎禮上榮獲「可持續發展及社會責任」大獎，成為首家澳門綜合度假村獲此殊榮。這些認可也是永利正在邁向實現其企業終極目標，實現零碳營運、零廢度假村的有力證明。

另外，澳門多年來持續舉辦多項國際知名體育盛事，以鞏固其成為世界旅遊休閒中心的領先地位，當中多項盛事更在2022年於本澳再次舉辦。永利對於能贊助多項具澳門代表性的國際活動深感榮幸，當中包括「澳門格蘭披治大賽車」和「永利盃-大灣區3X3籃球巡迴賽」。另外，永利也十分榮幸能迎接2022年北京冬奧會首棒火炬「飛揚」，讓我們感受到民族的驕傲和國際間友誼的感動時刻。這些活動正反映澳門作為大型活動中心的實力不斷增強，這將成為進一步吸引國際遊客的關鍵。

挑戰考驗我們的決心，並推動我們探索新道路。展望將來，永利能與澳門社區風雨同行、共渡時艱。如今，我們不僅需迎接復常，更要攜手在共創的成就上繼續再接再厲，讓澳門的潛力再綻光芒。



**陳志玲**  
永利澳門有限公司總裁  
董事會副主席兼執行董事

# 2022 年摘要

## 培育僱員



我們於2022年平均聘用  
**11,939**  
名團隊成員



提供  
**136,000+**  
小時培訓



永利澳門在2006年開業時  
所聘請的團隊成員當中，  
**30.5%**  
於2022年仍然在職

## 建設活力社區



向社區及慈善團體  
捐款及贊助  
**1.459** 億港元

共 **6,488** 名義工貢獻



**24,135**  
小時的義工活動



澳門本地採購額佔總採購額  
的百分比增加至  
**86.1%**

## 我們的地球



無害廢棄物減少  
**55.1%\***



自2014年起透過  
Clean the World  
回收超過**44**公噸肥皂



溫室氣體排放  
總量減少  
**41.7%\***

\* 與2019年相比

# 獎項

## 榮獲24項《福布斯旅遊指南》五星大獎

Wynn Resorts屬榮獲最多《福布斯旅遊指南》五星大獎的獨立酒店品牌。  
永利澳門仍是全球唯一榮獲八項《福布斯旅遊指南》五星大獎的度假酒店，而永利皇宮則仍位居擁有全球最多《福布斯旅遊指南》五星級餐廳的獨立酒店品牌。

## 榮膺《財富》雜誌2022年全球最受讚賞公司

Wynn Resorts再度榮膺美國《財富》雜誌2022年全球最受讚賞公司排行榜的「酒店、娛樂場和度假村」類別。Wynn Resorts更於產品/服務質量類別中位居榜首。

## 4家星級餐廳榮獲7顆米芝蓮星

永利澳門旗下的經典粵菜食府永利軒和「泓」日本料理均再次獲評為米芝蓮二星；位於永利皇宮內的川菜食府川江月則再度榮獲米芝蓮二星，粵菜餐廳永利宮繼續榮膺一星。

## 3家星級餐廳榮獲《2022黑珍珠餐廳指南》5鑽殊榮

高級粵菜餐廳永利宮連續四年獲頒「黑珍珠二鑽餐廳」，永利皇宮「泓」日本料理晉升為「黑珍珠二鑽餐廳」，而永利扒房更首度登榜奪得「黑珍珠一鑽餐廳」殊榮。



## 2021年綜合度假村行業服務文化標竿企業品牌獎

永利於「第二屆全國人力資源創新大賽」獲頒發「2021年度綜合度假村行業服務文化標竿企業品牌」獎項，在大灣區417家參賽企業中脫穎而出，進一步肯定了永利在人力資源管理及創新方面的卓越表現。

## 勇奪亞太旅遊協會「可持續發展及社會責任」大獎

永利於2022年度亞太旅遊協會金獎頒獎禮勇奪「可持續發展及社會責任」大獎，成為澳門首家綜合度假村榮獲此項殊榮。

## EARTHCHECK銀徽認證

永利獲全球領先科學基準評測、認證及諮詢機構EarthCheck頒發銀徽認證，是澳門唯一於旗下所有物業均獲得EarthCheck認證的度假村營運商。

## 大中華區酒店可持續發展指數前十名及粵港澳大灣區企業可持續發展指數前二十名

永利於第二屆大中華區酒店可持續發展指數榮登前十名，並於第三屆粵港澳大灣區企業可持續發展指數位列前20名，認可公司的企業社會責任價值觀、企業社會責任管理和企業社會責任實踐，以及公司對經濟、社會及環境可持續發展的貢獻。

## 澳門環保酒店獎

- 金獎 – 永利澳門
- 銀獎 – 永利皇宮

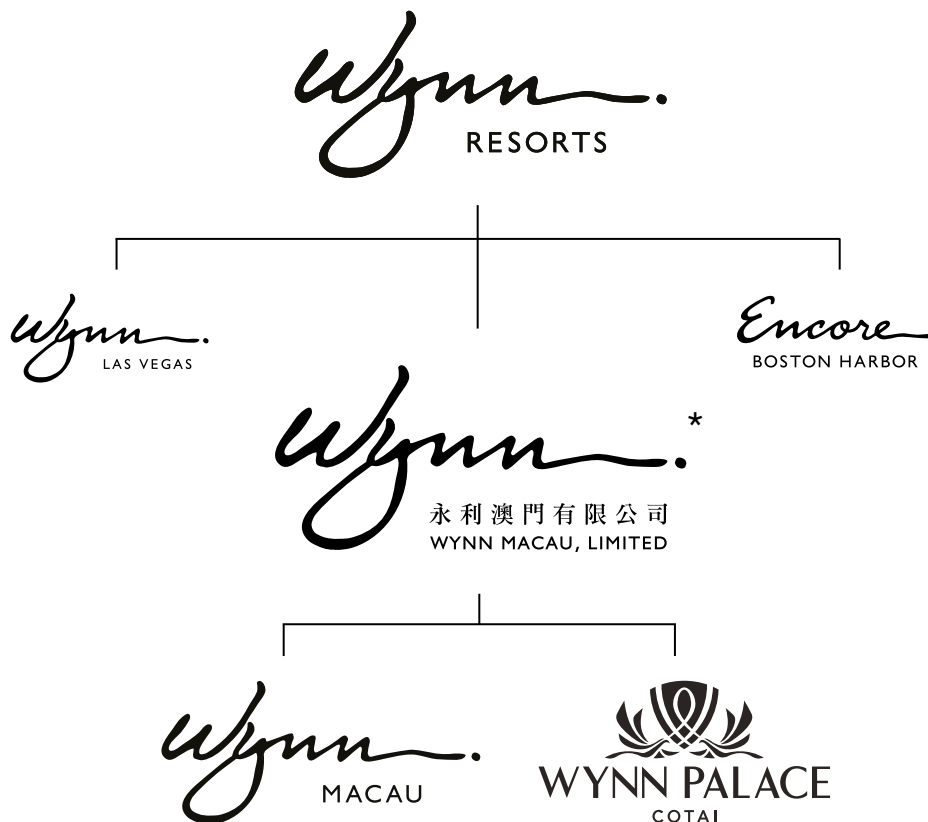


# 歡迎蒞臨永利澳門有限公司

Wynn Resorts, Limited (Wynn Resorts)總部位於內華達州拉斯維加斯，為綜合娛樂場度假村勝地的發展商及營運商。永利澳門有限公司在中華人民共和國香港特別行政區（香港）的香港聯合交易所有限公司（香港聯交所）主板上市，亦是在美國全國證券商協會自動報價系統（納斯達克）上市的Wynn Resorts擁有大多數股權的附屬公司。我們是在中華人民共和國澳門特別行政區（澳門）的兩所綜合娛樂場度假村的擁有人及營運商。

凡提述「永利」或「我們」，均指永利澳門有限公司（「本公司」）及其附屬公司或其任何一方，以及該等附屬公司經營的業務，若文意另有指明則除外。對「永利澳門」的提述包括「永利澳門的萬利」。

Wynn Resorts 是全球評級最高的度假村公司，合共榮獲24項《福布斯旅遊指南》五星大獎。除了Wynn Resorts 於拉斯維加斯及波士頓備受高度評價的度假村外，我們的豪華物業永利澳門及永利皇宮合共榮獲15項《福布斯旅遊指南》五星大獎，是亞洲獲獎最多的綜合度假村品牌。



\* Wynn Resorts擁有本公司約72%的股份，而其餘約28%的本公司股份則由公眾股東擁有。

# 永利澳門

永利澳門於2006年9月開幕，擁有兩座豪華酒店大樓，共設有1,010間酒店客房及套房，佔地約294,000平方呎的娛樂場，14間餐飲店，約31,000平方呎的會議設施，約64,300平方呎的購物專區，表演湖，酒店中庭表演以及休閒設施。永利澳門是全球唯一榮獲八項《福布斯旅遊指南》五星大獎的度假村，連續七年獲得此項殊榮。



1,010

酒店客房及套房



294,000

平方呎娛樂場



14

間餐飲店



31,000

平方呎會議設施



# 永利皇宮

永利皇宮於2016年8月開幕，豪華酒店大樓設有1,706間優雅華貴的客房、套房及別墅，佔地約468,000平方呎的娛樂場，14間餐飲店，約37,000平方呎的會議設施、佔地約107,000平方呎的永利名店街，賓客亦可享受娛樂體驗包括表演湖、花卉藝術雕塑和休閒設施。永利皇宮連續四年榮獲七項《福布斯旅遊指南》五星加冕包括全部五間優雅高級餐廳。



**1,706**

酒店客房、  
套房及別墅



**468,000**

平方呎娛樂場



**14**

間餐飲店

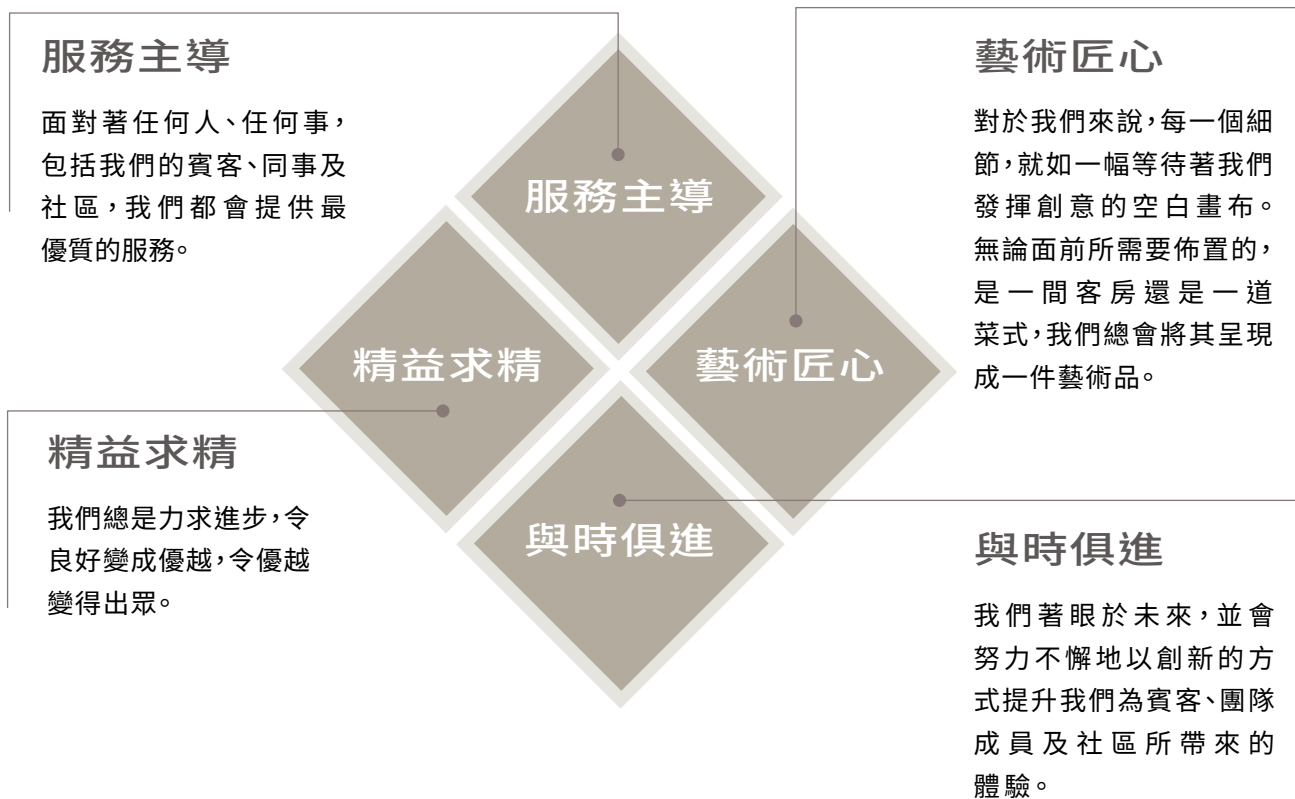


**37,000**

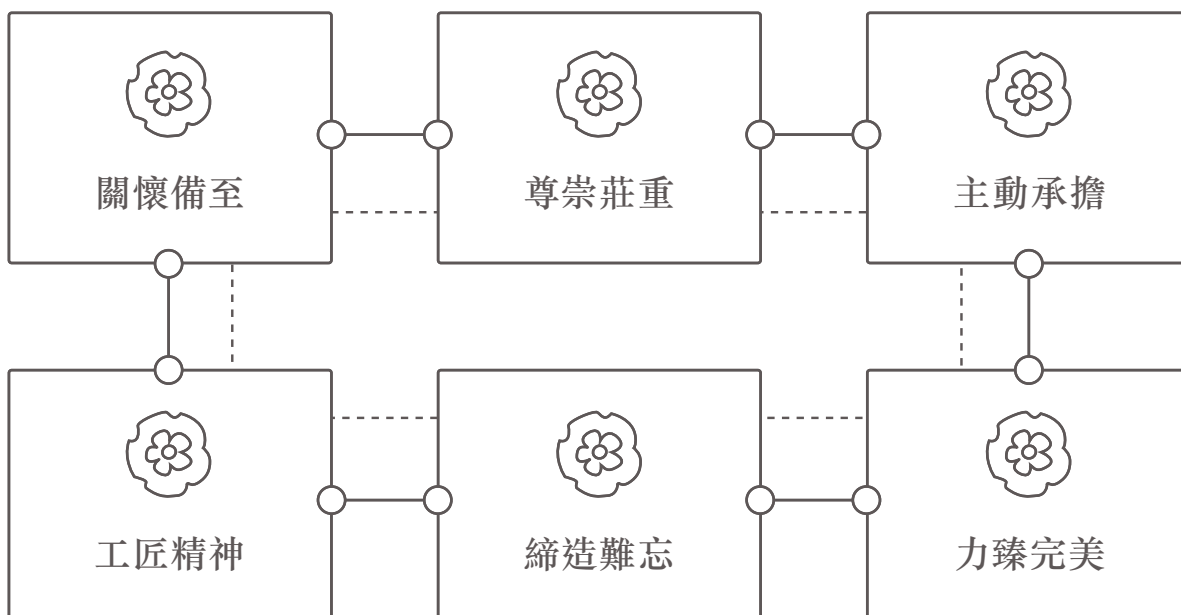
平方呎會議設施

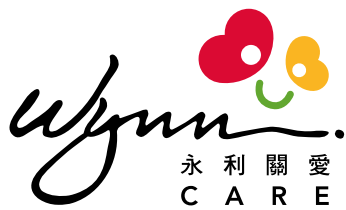


# 我們的核心價值



## 我們的行為宗旨





永利自2002年起扎根澳門至今，一直視社會關愛為企業的首要重點。我們多年來致力促進澳門繁榮發展，並在中國內地、澳門本地以及其他地方發揮正面影響。

永利明白有組織的工作能讓企業更有效地履行社會責任。為此，永利率先成立了義工隊，通過參與各種義務工作，為城市社區帶來正能量。為了進一步展現關愛與信念，我們在2018年創立了永利關愛慈善公益

品牌，集合永利各部門及社會各界的資源，共同創造正面的協同效應。

其後，永利關愛基金會（簡稱「基金會」）更於2020年獲澳門特別行政區行政長官批准成立，積極與內地、澳門特區政府、公益和私人實體合作，延續和鞏固我們服務社會的決心，我們力求通過既定的六個重點領域為社會作出貢獻，包括青年及教育、創業與創新、文化及體育產

業、扶貧及鄉村振興、援助弱勢社群和支持特殊醫療及教育需求。

在永利，我們視「取諸社會、用諸社會」為企業社會責任的基石，而這個原則更與我們一直推崇的企業文化完全一致。永利一直以傳承關愛理念、拓展社會服務為己任；我們的目標不僅限於成為商界領袖，更立志成為可持續的社會公益力量，透過凝聚社會各界的智慧和資源，讓我們得以朝向共同的目標跨出堅實的步伐。



1

## 開發解決方案

我們有能力開發獨特的可持續發展方案，提升業內可持續發展營運的標準。

2

## 增值

我們對賓客服務的承諾堅定不移，使我們能夠實踐可持續發展，同時以五星級的豪華服務提升賓客體驗。

3

## 坐言起行

我們相信欲速則不達，因此我們會預見賓客及地球所需，坐言起行。

4

## 增長知識

我們致力坦誠溝通，分享經驗並提倡攜手合作，共同為解決全球氣候問題出一分力。

### 永利可持續發展計劃

永利的成功並非固步自封的成果，不斷力求進步才是我們的本質，而我們對可持續發展的承諾亦體現了本公司的演變進程。我們的可持續發展建基於公司的核心原則，即關懷賓客及地球，這代表我們以尊重社區、大眾及環境的方式在我們遍佈全球的永利度假村中提供屢獲殊榮的服務。我們的可持續發展計劃專注於四大全球性目標，引領本公司創造負責任的未來。

**Goldleaf**  
永利可持續發展計劃



# 永利可持續發展目標

應對氣候變化和環境可持續發展需要堅定的承諾，甚至更進取的行動；如同應對COVID-19新冠病毒一樣，需要全球共同抗疫。我們相信減輕對地球的負面影響是我們的責任，故我們公開作出以下重要的承諾，憑藉我們的努力，致力應對氣候變化帶來的全球性威脅：

1



**在2050年或以前  
達到淨零碳排放**

在2050年或以前，減少或抵消永利營運產生的所有二氧化碳。

2



**在2030年或以前達到  
二氧化碳排放量的峰值**

在2030年或以前，停止及逆轉營運中二氧化碳排放量的按年增長。

我們的承諾與政府間氣候變化專門委員會於2015年《巴黎氣候協議》提出的建議保持一致，將全球變暖限制在1.5攝氏度以下。

有關可持續發展計劃和舉措，請參閱本報告的[我們的地球](#)章節。



# 可持續發展方針

# 可持續發展方針

永利致力追求卓越。作為首屈一指的營運商，我們明白在提供極致奢華體驗的同時，需要將可持續發展納入我們的業務目標、策略及營運當中。永利可持續發展計劃引領我們的步伐以實現我們的可持續發展目標。在我們竭力履行重大承諾的同時，我們選擇公開地向我們的持份者全面披露與環境、社會和管治相關的信息，使他們可以在我們的進程中獲得可信賴、可比較的和可驗證的資訊。

## 我們的持份者

在永利，我們明白和持份者持續、主動和雙向溝通的重要性。持份者的參與對發展和達成負責任和策略性的可持續發展方針是不可或缺的。

我們接觸的持份者乃基於彼等與本公司的關係所挑選，包括永利的僱員、供應商及本地中小企業(中小企)、賓客、投資者及非政府組織、本地社區團體及政府的代表。我們視我們的持份者為珍貴的長期合作夥伴，並已建立策略性合作業務關係，以更好地了解受本公司活動及決策影響的持份者不斷演化的需求。我們不斷與持份者溝通進度，合作完成本報告內容。



## 政府



永利重視與政府的關係，並相信這對了解政府的優先事項至關重要。

### 接觸方式

- » 會議
- » 簡報
- » 監管文件之呈交
- » 公共及私人論壇

## 賓客



提供極致賓客體驗是永利業務模式的核心。與賓客進行有意義的互動及建立合作關係是理解他們不斷變化喜好的關鍵。

### 接觸方式

- » 賓客服務
- » 市場推廣大使及忠誠計劃
- » 賓客反饋問卷
- » 媒體溝通渠道

## 非政府組織



與非政府組織建立良好關係有助永利知悉與業務有關的聲譽及其他風險事宜，亦有助永利更好地了解及應對所形成的環境、社會及管治問題。

### 接觸方式

- » 媒體溝通渠道
- » 公共及私人論壇
- » 簡報及會議
- » 定期義工活動

## 供應商及本地中小企



永利與供應商互動，以確保公司採取合適的採購常規。永利盡可能向本地供應商採購貨物及服務以支持澳門中小企、發展本地人力資本，並盡量減少碳足跡。

### 接觸方式

- » 業務關係及夥伴關係
- » 本地中小企夥伴關係
- » 問卷及訪談

## 僱員



永利專注於提供業內最佳的職場實踐。了解僱員對於我們吸引及挽留人才的能力至關重要。

### 接觸方式

- » 僱員支援服務
- » 培訓及發展
- » 僱員資訊展示
- » 獎勵及嘉許計劃
- » 永利故事
- » 問卷及訪談

## 投資者



永利與包括股東在內的投資業界接觸，從而了解並傳達財務及非財務的期望和業績。

### 接觸方式

- » 盈利公佈及公告
- » 透過投資者關係渠道會面
- » 於香港聯交所存檔之文件

## 本地社區



永利致力透過各種各樣的義工計劃及慈善捐贈，發展及改善本地社區。

### 接觸方式

- » 義工活動
- » 慈善及贊助
- » 籌款活動

# 重要環境、社會及管治議題

我們的可持續發展方針包括了對我們的業務實踐具有重要性和關鍵性的議題。我們將重要性的概念用作分配財務和人力資本的框架，並為某些重要議題設定了各項內部目標，且定期對其進行監測。行政管理人員及董事會則對我們為環境、社會及管治方面的管理負責。

我們於2021年展開持份者參與和重要性評估，以檢視我們的內部及外部持份者所關注的議題。進行是次參與活動和評估的宗旨如下：

- 考量對永利業務最關鍵的環境、社會及管治議題，並為報告更新重要議題列表；
- 了解持份者對可持續發展的總體概念，以及持份者對永利的可持續發展方針的理解和想法；以及
- 收集持份者對永利可持續發展的建議。

## 持份者參與及議題重要性評估的流程

### 識別議題

我們根據公司的商業模式和所在的行業全面比較同行的報告，並參考香港交易及結算所有限公司（香港交易所）的《環境、社會及管治報告指引》、《全球報告倡議組織標準》和永續會計準則委員會行業標準等各個環境、社會及管治報告框架，以識別出重要環境、社會及管治議題。我們會定期重新審視這些框架，並依靠外部資源來跟進不斷變化的規定。

### 分析議題的優先排序

我們檢視持份者認為可能相關的所有議題並為各議題進行優先排序。然後，我們以各個有意了解永利營運的人士為基礎識別出持份者，並透過問卷調查和訪談來展開參與活動。

問卷調查和訪談完成後，我們分析所有回應、重要環境、社會及管治議題的排序以及其普遍見解。

此外，我們亦分析可能會影響我們未來營運的新興風險和趨勢。經過分析與這些風險和趨勢相關的環境、社會及管治議題的相對重要性後，我們識別了15個重要環境、社會及管治議題。

### 確立議題

經過討論，我們的行政管理層成員確立這15個重要環境、社會及管治議題的優先排序，並由董事會認可我們的重要環境、社會及管治議題列表。

### 制定環境、社會及管治策略

我們根據持份者參與活動和重要性評估所得出的重要環境、社會及管治議題，制定出分為四個部分的环境、社會及管治策略和報告框架：

- 我們的僱員
- 我們的地球
- 我們的社區
- 我們的管治

## 重要環境、社會及管治議題的邊界

2022年，我們進行了內部評估以再次審閱已識別的15個重要議題，並重新審視這些重要議題對內部和外部持份者的重要性。在這次重新評估後，我們確定這些環境、社會及管治議題仍然重要。

於確定重要環境、社會及管治議題後，我們根據香港交易所《環境、社會及管治報告指引》、《全球報告倡議組織標準》和《永續會計準則委員會行業標準》，確定了各重要議題的邊界。永利根據內部影響如營運環境及外部影響如新興的環境、社會及管治趨勢、政策和法規等因素而進行邊界配對及其後認證的工作。永利的可持續發展團隊確認這些重要環境、社會及管治議題並代表公司作出相應行動。以下列表總結了已識別的15個議題，以及列出這些議題對相關持份者的影響。

重要議題	重要性	匯報章節	受相關議題影響的持份者群體						
			政府	賓客	非政府組織	供應商及本地中小企	僱員	投資者	本地社區
<b>環境</b>									
氣候變化與排放管理	●●●	我們的地球	★	★			★	★	★
廢棄物與回收	●●○	我們的地球	★	★			★	★	★
水資源使用	●○○	我們的地球	★	★			★	★	★
可再生能源	●○○	我們的地球	★	★			★	★	★
<b>社會</b>									
員工福祉	●●●	我們的僱員	★	★			★	★	
優質賓客服務	●●●	我們的僱員	★	★			★	★	
社區投資與參與	●●●	我們的社區	★		★	★	★	★	★
賓客健康與安全	●●●	我們的僱員	★	★			★	★	
培訓與職業發展	●●○	我們的僱員					★	★	★
<b>管治</b>									
企業管治	●●●	我們的管治	★		★		★	★	
遵守法規	●●●	我們的管治	★	★		★	★	★	
道德與誠信	●●●	我們的管治	★	★		★	★	★	
負責任博彩	●●●	我們的管治	★	★	★		★	★	
負責任採購	●●○	我們的管治				★	★	★	★
風險與危機管理	●○○	我們的管治	★				★	★	

- 首要重要議題
- 重要議題
- 相關重要議題



# 實踐我們的原則

我們對服務的追求，延伸至我們生活和工作的社區。我們的[可持續發展原則](#)和全面的政策，能為決策和營運各方面提供指引。這些具體可持續發展政策的本質及我們對可持續發展的承諾說明了永利如何根據本地法規及自身價值觀實行有道德、負責任且包容的企業管治。我們執行的所有政策及程序無分種族、膚色、宗教、性別、年齡、精神或肢體殘疾、婚姻狀況和性取向。

## 可持續發展原則與承諾



## 可持續發展原則的主要政策包括：



# 我們的僱員



# 僱員信息

永利僱員為賓客提供極致的服務，需要的不僅是技能，而是一門藝術。我們的成功全賴僱員的奉獻精神，我們為能成為屢獲殊榮且世界頂級的公司而感到自豪。多年來，永利優先關注我們僱員的健康、安全和福祉之餘，更持續承諾建立多元及包容的工作環境、提供具競爭力的工資和福利、以及提供優質的培訓和教育機會。我們珍惜每位人才，並將僱員視為確保業務長期成功的最大因素。

直至2022年，4,100多名現職的團隊成員已在永利服務超過十年，佔僱員總人數的三分之一以上。我們於11月舉行頒獎典禮，藉以慶賀這260名長期服務的團隊成員十年來對永利的忠誠貢獻和承諾。

永利的行為宗旨是推動我們竭盡所能的動力，不僅營造群策群力的工作環境，更為敬業和忠誠的團隊成員締造饒富意義的工作。我們經常嘉許團隊成員的貢獻以及所付出的不懈努力。今年，獲提名永利之星的團隊成員合共255名，另有141名團隊成員獲得2022年季度鑽石主管嘉許的提名。

我們的《團隊成員指南》以及各項人力資源政策均建基於我們的行為宗旨，為公司訂定標準一致的規範和期望，確保僱傭的每個環節，包括公平招聘、報酬與解僱、工時、休息時段、反歧視和僱員福利，均符合、甚至超過本地的法定要求。

本章節重點介紹我們在2022年作為澳門首選僱主方面取得的成就。

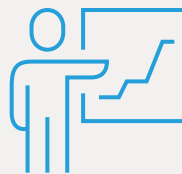


# 僱員資訊摘要



新聘本地僱員上升

**150%**



僱員平均培訓時數上升

**10%**



**54.1%**

的本地僱員為女性



**44.2%**

的管理層職位  
由女性擔任



於「第二屆全國人力資源創新大賽」獲頒發  
「2021年度綜合度假村行業服務  
文化標竿企業品牌」獎項



擔任管理層職位的僱員佔

**9.6%**

# 教育與發展

我們為僱員提供多元化的培訓機會，並全力支持僱員的專業發展和成長。學習與發展已深深融入公司的文化中，團隊成員可獲得多元化的專業發展及領導力的培訓機會。各部門亦定期為新入職員工提供網上學習課程，讓他們了解永利的核心價值和宗旨，當中包括負責任博彩、COVID-19新冠病毒防疫知識、反洗錢、管理技巧重點、反貪腐，以及防止騷擾與歧視意識。

於2022年，我們提供218個課堂培訓和內部網上學習課程，以及1,945個領英 (LinkedIn) 課程，提供逾136,000小時的培訓。

## 培訓永利專才

永利認為培訓和發展僱員以培育得力和進取的團隊是為顧客提供優質服務的有效方式。

### 培育領導人才

在成功推出首屆永利管理發展計劃和該畢業典禮完滿結束後，我們將計劃的範圍從高級管理人員擴展到其他管理級別的團隊成員。永利與澳門理工大學合辦了永利管理技能發展計劃，是專為綜合度假村的中層管理團隊成員而設的領導力發展課程。於2022年，為來自

不同部門的48名團隊成員展開了為期24個月的永利管理技能發展計劃。此計劃旨在提升他們的領導技能，為未來培養領導者，支持永利在澳門建立本地人才庫。

我們誠邀著名勵志演說家張瑪莉女士為我們的女性團隊成員主持培訓工作坊，作為永利管理發展計劃及永利管理技能發展計劃的延伸活動。工作坊的內容涵蓋專業形象塑造、演講與溝通技巧，以及商務禮儀。為了讓女性高級管理人員享受更個人化的學習體驗，我們隨後提供一對一輔導課程，讓她們的商務溝通技巧提升至另一高峰。



於2022年提供逾  
**16,000** 小時  
的管理技能培訓

永利管理技能發展計劃的學習元素包括：

從課程中學習	向他人學習	從實踐中學習
從導師指導中學習 從數碼媒體中學習	高層管理人員的分享 輔導與指導計劃	崗位輪換 行動學習項目



# 教育與發展



## 成就永利事業體驗計劃

永利為團隊成員建立多個平台，讓他們可以提升技能和追求超出其原有專業的知識範疇。今年，我們成功推出永利餐飲事業體驗計劃，成功挑選對餐飲業充滿熱誠的賭枱娛樂部門團隊成員，在掌握新技能的同時考慮在永利譜寫事業的新篇章。

## 永利團隊成員代表澳門參加全球比賽

永利一直重視發展和培育多元化的本地人才。我們致力提升澳門年輕餐飲人才的廚藝、專業餐飲知識及國際競爭力。我們的兩位團隊成員於「最佳主廚暨最佳服務員競技

大賽——澳門區」中勇奪冠軍，兩位優勝者更於2022年11月代表澳門與國際同行於摩納哥的決賽中比拼。此外，我們的京花軒隊伍晉身「粵港澳大灣區茶藝師職業技能競賽暨茗星茶藝師第九屆全國評選大賽——粵港澳賽區決賽」，並憑藉出色的表現榮獲亞軍，體現出我們對內部培訓和提高僱員技能的不懈努力。

## 職業技能競賽

永利致力打造產業人才培養高地，以支持建設澳門成為世界旅遊休閒中心。為此，永利透過參加競技交流以鼓勵團隊成員在比賽中不斷突破自己。

永利今年繼續組隊參加由澳門特別行政區政府勞工事務局及澳門工會聯合總會合辦的年度盛事——「澳門綜合旅遊休閒企業職業技能競賽」，共派出23位優秀的團隊成員分別參與博彩娛樂職業技能大賽、酒店綜合服務職業技能大賽，以及世界美食之都職業技能大賽，與過百位業界同場競技，互相切磋交流。永利團隊最終取得佳績，充分體現了公司在人才培訓方面的積極投入。永利團隊於多項大賽賽事中發揮了超卓的水平和合作無間的團隊精神，成功贏得九項大賽殊榮，成績驕人。

在澳門綜合旅遊休閒企業職業技能競賽中，永利團隊成員榮獲以下獎項：

博彩娛樂	酒店綜合服務	世界美食之都
牌例結合服務(團體) — 特金	房間整理和主題設計 — 特金	餐飲服務 — 金獎
計數(團體) — 冠軍	房間設施及維護 — 特金	西餐廚藝 — 金獎
計數(個人) — 亞軍		西餐廚藝 — 最佳甜品
執碼(團體) — 季軍		

# 教育與發展



## 澳門職業技能認可基準 金襟針比賽

永利一直非常重視人才的培養和發展，為團隊成員提供大量多元化和針對性的培訓。今年，我們在旅遊專業培訓方面的成就備受「澳門職業技能認可基準金襟針比賽」的認可，共贏得四項金襟針獎項。「澳門職業技能認可基準」由澳門旅遊學院持續教育學院舉辦，旨在透過引入前線工種的技能認可制度，提

升澳門旅遊及酒店業人力資源的素質。我們的酒店營運、餐飲和保安部門展現出色的團隊合作精神，在西餐廚師、前堂代辦及行李員、旅遊博彩業保安員，以及房務員等競技項目中位列首位。

## 支持本地就業

永利支持本地就業，積極參與就業配對活動，以吸納本地的優秀人

才。於2022年，永利與澳門特別行政區政府勞工事務局、澳門工會聯合總會以及澳門中華新青年協會合辦了20多場本地招聘活動，從澳門本地居民中招聘了540名新團隊成員。

非管理層僱員的  
平均培訓時數  
增加**27.6%**





# 教育與發展



## 培育年輕人才

永利明白吸引人才的重要性，故致力培養和支持大學生在酒店業開展職業生涯。

作為慶祝澳門科技大學22週年校慶活動之一，酒店與旅遊管理學院於第四場「旅遊業大師講座」邀請人才培育及發展副總裁葉華信博士擔任講者，以「員工滿意度對酒店業的重要性」為題演講。葉博士

分享了自己在酒店業的經驗，並提出提高員工滿意度的實用技巧。是次講座吸引了200多名師生參加，讓他們藉此寶貴機會加深對酒店業的認識，同時亦可更了解員工滿意度與提供優質服務之間的關係。

我們對人才發展的承諾也體現在永利實習生計劃中，該計劃將繼續發揮學生的職業發展潛力。我們在本期計劃中，透過舉辦工作坊和提供寶貴指導，讓同學在永利的不同

部門汲取工作經驗，發展專業職業技能。於2022年，來自本地院校的73名學生順利完成課程，並獲頒結業證書以表揚他們在實習期間的努力和貢獻。其中，六位在計劃中表現傑出的實習生更獲永利嘉許獎學金。



# 僱員健康、福祉與福利

## 僱員醫療保健與福利

僱員的健康、安全和福祉是永利首要的重要任務。在企業福利計劃方面，我們提供全面的醫療和牙科計劃，以及：

- 使用公司內部的醫療中心；
- 透過僱員專賞計劃，在澳門參與計劃的商戶享有折扣和特別優惠；
- 酌情業績花紅；
- 根據僱員股份擁有計劃享有股份獎勵的資格；
- 僱員或其家屬以具有競爭力的價格，享有加額保險；及
- 輪班時間為僱員於員工餐廳提供膳食。

2022年，永利進一步優化團隊成員的醫療計劃。我們將疫苗注射賠償延伸至任何預防疫苗，提升了我們僱員的醫療保障水平。

在過去因COVID-19新冠病毒疫情原因而充滿挑戰的一年中，我們由衷感謝每位團隊成員秉持堅定的服務承諾。為表揚他們的貢獻、忠誠和努力，我們向合資格的永利團隊成員發放相當於一個月薪金的特別津貼。

為協助僱員達成退休目標，永利為僱員公積金計劃作出團隊成員工資5%的額外供款。於2022年底有90.3%僱員參與公積金計劃。

## 僱員福祉

2022年，我們緊記疫情的影響，對僱員心理健康的重要性尤為關注。為使團隊身心健康，我們舉辦了多個推廣活動和工作坊。其中，永利團隊成員支援服務舉辦了兩個活動，正能量與疫同行推廣活動及舒壓流體藝術體驗工作坊。是次活動為參加者了解如何在疫情的影響下以正能量調節情緒，學習增強抗

逆力的小貼士，並向參加者示範如何透過畫作專注當下，舒緩日常生活壓力。

## 育嬰和生育福利

永利全力支援喜添家庭成員的僱員，提供工作與生活平衡的計劃和政策。我們真切關注新任父母的需要，於旗下物業提供設備齊全且24小時開放的哺乳室。我們的家庭友善政策給予所有合資格團隊成員享有十週有薪分娩假及一週有薪待產假。



永利澳門在2006年開業時所聘請的團隊成員當中，**30.5%**於2022年仍然在職



# 僱員健康、福祉與福利



## 擁抱多元與包容

澳門為全球旅遊勝地，娛樂場和酒店多不勝數。由於在澳門從事旅遊及休閒行業的人才供應非常有限，且競爭異常激烈，永利以吸引和留住澳門最優秀的本地人才為目標。為此，我們建立包容文化，讓不同背景的人才都能加入我們的團隊，讓他們感受到被重視的同時，更鼓勵他們發揮一己潛能。

我們藉此受惠於多元及包容的僱員團隊，匯聚不同才能，成就出創新思維以迎接業務上的挑戰。此成

功印證在我們的國際化及多元的僱員團隊，包含強大的本地代表共26個國籍的團隊成員。

我們同時傾向在對外招聘之前先於永利進行內部晉升。這承諾有助形成一種職場文化，驅使僱員緊密關注我們的業務和客戶需求。我們採納公平的僱傭政策和措施以及為團隊成員提供最佳薪酬組合。我們更持續加強本地招聘，集中以本地高中及大學畢業生為對象，提供明確學習架構及職業發展框架的特定專業技能培訓項目。畢業生可從設施、餐飲、前台及其他部門等

培訓項目中獲得就業機會。為顧及學生、家庭照顧者及未能全職工作的其他人群，我們更提供一系列兼職及彈性上班時間的機會，為澳門本地的多元人才提供就業機會。

團隊成員來自  
**26** 個國家

10 減少不平等



# 保障團隊及賓客的安全

## 防禦 COVID-19 新冠病毒

為確保疫情期間我們的城市能夠得到充分的保護，永利採取積極主動的行動，以確保僱員及其家人受到保護。永利為團隊成員提供最多3天有薪的關愛家庭成員疫苗接種特別休假，讓大家可以有充足的時間安排和陪伴家中的兒童及長者接種疫苗。永利深信團隊成員及其家人的健康安全至為重要。為此，永利與澳門特別行政區政府衛生局保持密切溝通合作，積極配合與

支持政府的各項防疫政策與措施。

永利亦於2022年5月邀請澳門特別行政區政府衛生局於永利澳門宴會廳合辦公眾疫苗接種日，提供一個既方便、且舒適的地點予澳門市民接種新冠疫苗。為提高本地社會長幼群體的接種率，凡於疫苗公眾接種日接種疫苗的長者及兒童，均會獲贈紀念品一份。

永利亦積極支持澳門特區政府於今年推行的多次全民核酸檢測計劃，迅速召集永利義工前往多個檢

測站。義工在檢測站特設的關愛專道為孕婦、幼童、長者及有需要人士提供貼心幫助。能在第一時間與社區攜手收集和分配資源，確保計劃得以順利和安全執行，讓我們深感榮幸。

為我們的團隊成員、他們的家人和朋友接種了  
**8,800**多劑疫苗



# 保障團隊及賓客的安全

## 僱員健康與安全

我們竭盡所能，為僱員提供安全與健康的工作環境。我們的職業健康與安全政策闡釋公司在建立安全文化的重點，包括：

- 分配資源以降低風險；
- 全面遵守澳門勞工法例的要求，確保工作環境符合最高安全標準；
- 向我們的團隊成員和承包商提供相關的健康和安全資訊與政策，並確保該政策在適當的指導和監督下全面傳達並確實執行；
- 為團隊成員提供適當的個人防護裝備；
- 提供提升團隊成員及承包商能力的培訓，以達到安全標準和安全生产工作；及
- 定期檢查工作設施及工具以確保安全。

我們定期審核政策的有效性

及制定指標，不斷優化工作環境的健康及安全。我們的健康及安全委員會及行政管理人員至少每兩年審核一次該政策，以確保政策與時並進，保持政策的有效性。

此外，我們需要各部門積極踴躍參與其中，以有效落實該政策。所有團隊成員及承包商均有責任將該政策的承諾貫徹到日常工作中，以促進安全文化。我們長期提供健康及安全培訓及提高意識的計劃。計劃涵蓋電氣安全、處理血源性病原體、工傷預防、聽力保護、急救、緊急疏散等一系列主題。

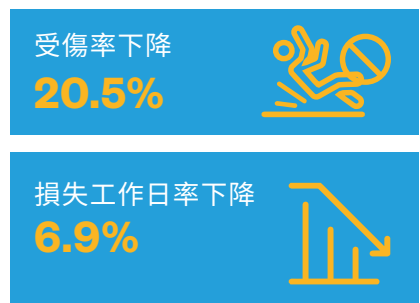
健康與安全團隊負責審查事故，並就改進措施提出建議，包括：

- 正確使用機器；
- 正確搬運貨物；及
- 提醒團隊成員使用化學產品時佩戴防護裝備。

## 職業安全健康月

永利關顧團隊成員的身心健康，一直致力為團隊的每一員營造安全的工作環境。我們於11月舉辦職業安全及福利推廣月，並在澳門特別行政區政府勞工事務局、鏡湖醫院、醫療及保險公司的支持下，精心設計出涵蓋四大主要主題的活動：健康、運動、福利及安全。我們籌辦了一系列的路演、講座、興趣班、安全短片和問答遊戲，向團隊成員宣傳更多有關健康及職業安全的資訊和貼士。這些活動吸引了8,900多名團隊成員參加，同心協力在永利創造更安全的工作環境。

憑藉我們付出努力，有關健康及安全方面的指標顯著改善，包括受傷率下降20.5%和損失工作日率下降6.9%。





# 保障團隊及賓客的安全

## 關懷賓客

在永利，如何處理賓客關係是我們成功的關鍵。我們在澳門的業務，吸引廣泛來自本地及全球各地的顧客，他們均對奢華和安全抱有最高標準的期望，尤其在食品質量及安全、優質服務和賓客私隱方面。

### 食品質量及安全

我們整合廣泛的食品安全程序以確保賓客和僱員的食品安全。我們食品安全管理體系每年均接受第三方認證機構審核一次，以確保符合危害分析與關鍵控制點(HACCP)基準。HACCP的食品安全管理方針受國際公認，持續讓永利能識別及管理食品安全隱患，以及管理和緩解與食品相關的潛在健康和風險。有賴超過十個不同部門代表組成HACCP委員會團隊的支持，永利皇宮於2019年開始HACCP的實施過程，並自2020年獲得認證。

### 優質服務

永利專注在服務質量的最明確指標就是我們獲得全球最具認受性的五星級評級系統《福布斯旅遊指南》的認可。永利的核心價值和原則緊扣《福布斯旅遊指南》的標準，為內部服務水平奠定了基礎。因此，永利亦成為世界上首批獲得《福布斯旅遊指南》Sharecare

Health Security VERIFIED®健康安全認證的酒店之一並非意料之外，印證了我們盡力保障僱員、顧客及場所安全的承諾。

當中的驗證內容全面，涵蓋：

- 健康和衛生措施；
- 清潔產品和程序；
- 通風；
- 口罩和個人防護裝備；
- 管理責任；及
- 賓客和僱員健康安全溝通。

這項認證會根據我們度假村是否遵守經專家驗證的最佳實踐而每月更新，以期將COVID-19新冠病毒和潛在的未來公共衛生事件的風險和影響降至最低。我們亦必須定期驗證我們的健康措施，以確保符合最新的全球健康標準。

### 賓客私隱

除了健康和安全措施，我們的賓客在永利逗留期間，享有最大的私隱

和安全。我們制定了廣泛的政策、程序和常規，確保賓客的私隱和機密資料受到絕對保護。我們承諾維護所有資料的機密性、完整性和可用性，不論任何形式，其中包括被本公司使用的資料及與僱員、投資者、業務夥伴、顧客和政府機構相關的保留資料。我們亦致力保護所有形式的賓客資料，包括電子數據、紙張文件和語音。

我們的保安計劃管理一系列穩健的監控和保安措施，以排除可能會導致私隱數據洩漏、聲譽受損或經濟損失的潛在威脅。我們制定此計劃，旨在保護與營運、僱員、賓客和業務合作夥伴相關的資料。於2022年，並無因客戶私隱或數據洩漏而導致的違規投訴，亦無確切存在任何違反有關私隱和保密事宜的重大法律和法規的重大事件。





# 我們的社區

# 社區信息

永利在營運的地方均享負盛名，不遺餘力地投放大量資源以提升我們本地社區的生活質素。這些革新的投資透過運用我們在酒店和開發方面的核心專業經驗，來創建參與社區和促進社會發展的計劃，不僅為本地企業帶來旅遊收益、就業職位和機會，同時亦照顧社區中的弱勢群體。我們的雙重使命是：建立更強大和更具韌性的社區，讓僱員能自豪地稱之為家；並提升澳門作為世界旅遊休閒中心的聲譽，吸引遊客前來體驗。

永利致力提升本地社區的生活質素和推動長期的社會共融。為此，永利與本地不同的非政府組織合作，以識別財務、供應鏈和營運方面的差距，從而支持當中最重要領域。我們繼續憑藉與社區領袖的重要關係，從而協助指導我們展開廣泛的非牟利工作，扶助弱勢社群，並在發生危機或自然災害期間立即動員對我們的社區展開支援工作。

永利能夠一直致力創新，全賴我們敬業的僱員共同擁有的服務精神。我們的企業文化受我們的僱員所啟發，包括奉獻、為後代改善本地社區，並為有需要的人士創造更美好的未來。我們每天都自豪地體現出公司「關懷備至」的宗旨，致力從度假村延展至社區的每個角落。

本章節分享我們如何在2022年支持我們的社區的故事。





## 社區資訊摘要



向社區及慈善團體捐款

**1.459億港元**



**24,135**小時  
的義工服務



共**6,488**名義工  
投入義工服務



澳門本地採購額佔  
總採購額的百分比  
增加至**86.1%**



2016年至今已有接近  
**60,000**名學生參加  
永利盃—全澳小學生國情繪畫大賽

# 投資於青年及教育

永利一直重視培育本地人才，我們透過多項措施為本澳青少年提供發展機會，幫助他們發揮潛力，並在當今瞬息萬變的社會中取得成功。

為延續公司最重要的企業社會責任之一，永利今年繼續向澳門大學發展基金會捐贈8,000萬澳門元，用於支持澳門大學的發展，以及亞太經濟與管理研究所的計劃。此外，永利向澳門科技大學捐贈300萬澳門元，用以支持大學的高端人才引進及教研計劃。展望未來，永利將繼續支持高等院校開展創新學術研究、培育領先研究人才、促進學術合作及整合教學資源，藉以教育來達成經濟多元化為最終目標。

## 青年教育

永利深切明白自身的社會責任，一直全力支持澳門青年的國民教育。永利與國情教育（澳門）協會攜手合辦「永利盃——第六屆全澳小學生國情繪畫大賽」以鼓勵澳門學童以畫筆描繪祖國偉大的航

天科技成果，以及心中對科技、對太空的夢想與未來。本屆比賽以「航天圓夢·童心繪彩」為主題，藉以增強學生們對國情的認知，從小樹立起對國家的歸屬感和民族自豪感，培養更多愛國愛澳、多才多藝的澳門新生代。今年的活動亦特意引入新元素，延展開啓校園環保

文創設計大賽。本屆大賽吸引了本澳52所學校近萬名小學生參與。自2016年，活動累計吸引近六萬名學生的積極參與，為澳門小朋友提供一個展示藝術才華的平台，讓他們感受藝術帶來的樂趣。





# 投資於青年及教育

## 青年職業發展

針對兒童及青少年的生涯發展和推動澳門成為兒童友好城市，永利與澳門婦女聯合總會合作，精心打造「U18青年生涯領袖培訓計劃」。該計劃旨在為高中生提供不同的機會去探索和了解自己的興趣和優勢，使他們能繼續追隨未來在學業及職業方面的發展方向。最終40位入選同學參與為期約半年的培訓。透過一系列針對性培訓和體

驗式學習，此計劃讓學生增加自我能力的認識，引導他們尋找自己心儀的事業理想道路，裝備自己，走得更遠。

此外，在青年就業博覽會2022中，我們很榮幸地受澳門特別行政區政府勞工事務局邀請，為中學生和其他求職者提供專題講座，以招聘角度給予專業的面試技巧和履歷撰寫教學，務求讓參加者作好職涯規劃，勉勵他們為自己的未來事業作出準備。我們

亦利用酒店的場地舉辦即場面試，為本地求職者提供在永利工作的機會。

除了永利策劃的多個活動外，我們亦與澳門特區政府和社會各界攜手合作，為本地青年創造進一步發展職業的機會，並幫助他們加深對不同領域的興趣來促進職業發展。我們對年輕人的關懷促使我們冠名贊助由澳門街坊會聯合總會主辦的「澳門青少年文體藝孵化計劃」，並成立永利青少年文體藝孵化中心。





# 支持創業和創新

永利竭盡所能，支持本地中小型企業，並相信澳門中小企能與我們彼此共勉，相輔而行。為扶持他們的發展，我們實行優先考慮採用本地供應商的政策。我們亦相信本地企業的發展是促進澳門經濟多元化的關鍵。我們積極找尋合資格的本地企業，為永利提供具競爭力和優質的產品和服務，以建立互惠互利的合作夥伴關係。我們盡量挑選符合我們可持續發展願景且具備良好可持續發展實踐的供應商。供應商招標程序中亦要求至少有三個投標者，且盡可能包括至少一個澳門本地中小企的供應商。

2022年，永利與北區工商聯會合辦中小企交流活動，並就夥伴合作展開討論，以及幫助本地中小企改善社區的營商環境。永利與超過50間本地企業分享公司最新的採購項目及流程、相關安全衛生要求，以及收貨標準。此外，我們的採購部人員與多間中小企直接見面會談，互相介紹並解答有關申請方法的問題，藉此探索合作機會。



本著「與本地中小企結伴同行」的理念，永利一直與多方合作支持本地中小企，務求物色和探索澳門和大灣區的機會。我們尤其重視與澳門工商聯會的合作，全年舉辦一系列市集活動，為中小企提供零售參展的機會，並進一步打造澳門歷史文化深度遊的形象。其中包括在澳門的路環馬忌士市集和氹仔市集，以及於橫琴長隆舉辦「美麗盡在琴澳區」市集系列。為進一步推廣澳門的獨特文化，加強在橫琴粵澳深度合作區的交流，「美麗盡在琴澳區」市集系列以「澳門品牌、澳門製造、澳門設計」概念及精彩的表演，

為旅客推介澳門本土以及葡國文化風貌。

永利亦連續第三年支持澳門國際文化美食節（橫琴站），並邀請了多間澳門本地中小企參展，冀以此促進粵澳兩地餐飲文化與行業交流，加強澳門地道品牌的知名度，積極展現澳門作為聯合國教科文組織「創意城市美食之都」的魅力。



# 支持創業和創新



## 後勤區本地中小企推廣活動

永利一直貫徹落實澳門特區政府多方面支持中小企存續發展和革新經營的政策，助力澳門整體經濟復蘇。例如，永利邀請本地商戶及協會於我們的後勤區舉辦中小企商品擴展推介會。這些活動鼓勵我們的團隊成員支持本地消費及澳門企業。自2016年開始，共85間中小企參與這些後勤區路演活動。自此計劃開展以來，中小企的銷售額合共超過1,200萬澳門元。今年，

這些中小企提供多種環保和澳門製造的商品，同時安排不同的活動，提高團隊成員對低碳生活的關注。

## 支持本地年輕企業家

為了讓年輕企業家發展業務，永利與多個創孵機構合辦本地青創推介會暨「共築你想，孵夢同圓」夥伴同行計劃。活動期間，我們為22位精於智能倉儲及物流、數碼推廣、元宇宙應用、環保節能、減廢和文

創設計的本地年輕企業家提供路演推介和一對一商業對接機會。在會議的結束前，參加者向永利管理團隊推介他們的特色產品和創新解決方案。為研究未來合作的機會，永利的部門代表亦與這些企業家會面，以助他們了解永利採購標準和服務需求。





# 促進文化及體育產業

永利致力支持各項盛事以促進澳門在體育、藝術、文化及旅遊方面的發展。

## 促進體育產業及體育旅遊

今年舉辦的第24屆北京冬季奧運會是中國內地體育發展的一個重要里程碑，意義非凡。永利十分榮幸能迎接2022年北京冬奧會首棒火炬，並於永利澳門一連12天展出以銀色與紅色為主體的火炬。

為了促進社會共融，永利亦舉辦了「澳門特奧運動員全國賽分享會暨永利關愛特奧運動員嘉許禮2022」，表揚運動員的優秀表現，並分享了運動員的成長故事。

永利亦有幸贊助第69屆澳門格蘭披治大賽車永利澳門東望洋大賽。



澳門格蘭披治大賽車這項體壇盛事以驚險刺激著稱，自1954年便於澳門舉行，每年吸引本地和海外遊客前來感受賽車運動的熱熾氣氛。

永利亦有贊助另一項籃球賽事「永利盃——大灣區3x3籃球巡迴賽」，我們在活動中出任比賽的大使，以

促進大灣區不同城市與澳門之間的體育交流。同時永利為本地青少年舉辦多項校園外展活動及戶外運動課堂，並為公眾及非政府組織舉辦DIY運動鞋和球服定制體驗工作坊，進一步推廣籃球文化。





# 促進文化及體育產業



為進一步加強向大灣區推廣澳門體育文化的工作，永利與橫琴足球協會在珠海合辦第七屆「琴澳杯」。是次比賽是粵澳深度合作區掛牌成立以來舉行的首個大型足球賽事，吸引了來自澳門和珠海的八支球隊參賽，為橫琴打造成為「國際休閒旅遊島」和「世界旅遊休閒中心」出一分力。

我們大力鼓勵團隊成員參加體育運動。除了澳門國際龍舟賽外，我們的團隊今年亦參加了多項體育活動，例如乒乓球比賽、桌球、籃球等。我們的團隊成員充分展現團隊精神，並在各項體育比賽中獲得驕人的成績。

## 推動文化和藝術發展

作為紮根澳門的大型綜合企業，永利在推動澳門旅遊業多元化發展方面，扮演著舉足輕重的角色。永利透過一系列《土生葡菜技藝傳承大師班》提供培訓課程和機會，為本地廚師增進專業知識和廚藝。活動期間，澳門名廚受邀展示大師技藝，提供廚藝交流和學習機會，讓本地廚師更認識土生葡菜的文化底蘊和澳門獨有的烹飪技藝。

永利充分利用度假村的場地，展出藝術作品和設施，盼望與賓客和本地社區分享藝術之美。今年冬季，

永利全力配合澳門特別行政區政府旅遊局的「2022幻彩耀濠江」活動，於永利皇宮配上華麗的燈飾佈置，同時結合公共藝術及創新科技。

此外，度假村亦匯聚古今中外的曠世珍品和藝術品，不僅傳承多個世紀的藝術才華，盡展精湛絕倫的工藝和藝術，還向中國內地最優秀的傳統致敬。

8 體面工作和經濟增長



11 可持續城市和社區



# 慈善與義工服務

多年來，永利一直竭盡所能，盡心履行社會責任，並藉著永利關愛和永利義工計劃，實踐義工服務的承諾。今年，永利不僅動員了6,488名永利義工參與多項社區參與活動，並向非政府組織和慈善團體捐贈善款。我們更向弱勢社群伸出援手，服務對象涵蓋長者和殘疾人士，以及社區求助人士。以下為我們於2022年的善款捐贈和義工服務的一些重點：

永利連續17年支持  
同善堂年度籌款活動，  
於2022年共捐贈  
**60萬澳門元。**

捐贈善款  
**60萬澳門元**  
及共6,450名義工支持年度  
澳門「公益金百萬行」。

向澳門智者之友協進會捐款  
**50萬澳門元**  
加強對智障人士及其  
家屬的社會服務。

贊助澳門仁慈堂  
社會服務店計劃  
**30萬澳門元**  
向375戶低收入家庭  
派發食物籃。



為「第五十三屆  
明愛慈善園遊會」籌得  
**超過36萬澳門元**  
幫助有需要的社群。



1 無貧窮



10 減少不平等





# 關愛弱勢社群

永利於2022年推出各項社區外展活動。為延展共融工作文化、可持續發展及與社會企業創造跨界價值，永利餐飲管理學院與澳門特殊奧運會合作，為「甲子園」餐廳員工舉辦培訓課程。此外，永利亦向餐廳捐贈餐車及自助水吧，令長員工在能舒適安全的工作環境下工作。

在農曆新年、端午節、中秋節等傳

統節日期間，永利與非政府組織合作，組織社區長者探訪活動，與他們共慶佳節。永利關愛的大使準備福袋、節日禮籃和特別表演，在佳節期間關愛送暖，同享喜悅。

年內，永利義工隊探訪了澳門南區四會頤康中心及澳門唐心兒協會，分別為長者和孩子奉上一系列有趣的活動，包括遊戲、猜燈謎和非洲鼓表演。與此同時，我們支持

澳門護老者協會的護老培訓獎勵計劃，為護老者提供額外的社會支援。



永利關愛於2022年共舉辦6場捐贈活動，捐贈物資近 **5萬件**





# 支援特殊醫療和教育需求

永利一直關注特殊教育需要兒童的需求，明白提供機會以培養人才和自信心的重要性。永利持續支持澳門扶康會舉辦的藝術治療工作坊，自2018年起已有6,225名參與者。計劃旨在為有需要的兒童提供多元化的藝術課程，以發揮他們的藝術潛能。

我們今年繼續與鏡湖醫院慈善會合作，資助永利鏡湖危重症救治計劃，為危重病患提供醫療費用的。此外，我們更冠名贊助澳門鏡湖護理學院成立「永利關愛生命體驗館」，這體驗館將作為首個澳門大健康的學習平台，以及成為市民大眾的健康教育基地，推廣大健康生活模式。

我們亦向澳門智者之友協進會捐款50萬澳門元，加強對智障人士及其家屬的社會服務。

我們為社區所付出的一切，包括探訪和捐贈，體現了我們竭盡所能，務求為那些需要特殊支援和需要的人士燃點希望。

## 支持全民核酸檢測計劃

為配合澳門特區政府的防疫政策，永利與社會各界同心抗疫。永利義工隊於2022年付出近7,700小時，於全民核酸檢測中心執行各種抗疫任務，期間與本地社區緊密合作。為答謝義工的努力，永利在「全民核酸站義工嘉許禮」上向永利義工頒發感謝狀，為他們所作出的貢獻表達讚揚和謝意。







## 慈善星期二

「慈善星期二」是全球慈善行動日，藉以鼓勵世界在感恩節後的第一個星期二向有需要人士表達關懷和愛心。我們秉承支持「慈善星期二」的傳統，欣然贊助「永利關愛兒童發展日」。是次活動由澳門特殊奧運會主辦，旨在喚起公眾對兒童發展的關注，以及認識為2至6歲有潛在特殊教育需要的幼兒安排「及早篩查，及早治療」的重要性。

在永利義工的全力支持下，大會為190名幼兒安排健康篩查，以了解他們有否出現發展遲緩、社交溝通障礙、聽力障礙以及其他特殊教育需要的早期症狀。為了改善這些孩子的自理能力，專業治療師舉辦講座加強家長對有特殊教育需要兒童的訓練技巧。



# 支持大灣區及週邊的發展

我們相信，永利的業務為澳門和大灣區創造社會和經濟價值。為此，我們致力籌劃以社區為本的計劃，並將各種義工活動和社區活動從澳門擴展到大灣區及其他地區。為表示支持，我們透過合辦或贊助活動，以及舉辦分享會，將關愛訊息傳播至大灣區每個角落。我們亦投放資源於醫療保健、科技和文化活動等創新方面。其中的重點活動包括：

## 全國人民代表大會及中國人民政治協商會議

永利舉辦「全國人大和政協會議精神傳達會」，讓團隊成員更加了解融入國家發展大局、推動澳門經濟多元發展和橫琴粵澳深度合作區建設的重要性。為了將COVID-19新冠病毒疫情的風險降至最低，永利於後勤區為傳達會作全程直播，並於永利關愛Facebook官方網頁同步網上直播，務求能將傳達會全程分享給我們的團隊成員和大眾市民。



全教育工作的支持，同時亦讓永利的團隊成員加深對國家安全的認識。

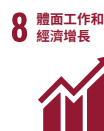
大健康發展趨勢論壇，吸引了200多名青年參加。是次論壇宣揚澳門健康產業的前景，並鼓勵青年把握機遇創新創業，共同構建澳門經濟的多元發展。

## 全民國家安全教育展

我們的總裁、副主席兼執行董事陳志玲女士帶領來自公司不同部門的50位管理層成員，於「全民國家安全教育展」開幕首日前往參觀學習，以示對澳門特區政府在國家安

## 大健康發展趨勢論壇

為支持「十四五」旅遊業發展規劃，特別是在旅遊業升級轉型的前提下，永利與濠江青年商會攜手舉辦2022商夢啟航「健康『創』未來」之



# 我們的地球



# 可持續發展信息

永利竭誠追求卓越的心始終如一。我們每一位員工一直致力創造極致的奢華體驗和提供優質服務。我們將這份追求卓越之心延伸至我們對環境和社會責任的承諾。對於永利和所有豪華酒店企業而言，在滿足當前需求的同時兼顧未來的繁榮發展是一大挑戰。

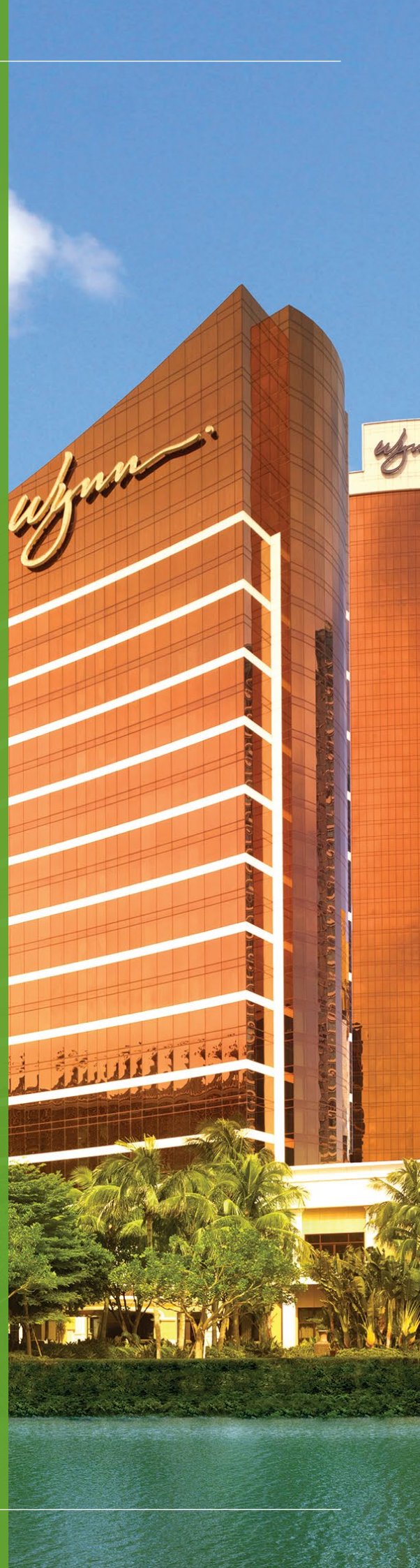
為迎接這項挑戰，我們藉著Goldleaf可持續發展計劃，引領我們努力實現環境可持續發展的抱負。我們通過利用綠色能源措施、提升用水效益以及負責任地管理廢棄物，以行動和創新方式減低生態足跡。我們明白，必須透過營運兼具環境可持續發展及應變能力的企業，才可平衡投資者、員工、賓客和本地社區的需求——善用資源以保證後代也能同享。

我們承諾於2050年或以前達到淨零碳排放，這成為了永利應對全球氣候變化威脅的動力。在訂立企業終極目標的同時，我們亦認為協助減輕對世界環境的負面影響是永利的本份。我們深信，實現零碳營運、零廢度假村的目標指日可待。

我們為環境所實踐的工作，往績卓越。我們欣然宣布，永利於2022年榮獲EarthCheck銀徽認證。永利亦於2022年度亞太旅遊協會金獎頒獎禮上，獲頒發「可持續發展及社會責任」大獎，成為澳門首家榮獲此項殊榮的綜合度假村。

永利支持澳門特區政府的環保政策，並為促進澳門的綠色旅遊作出貢獻。我們鼓勵綠色出行，為僱員和賓客提供免費電動車充電站。在日常營運中，我們一直積極應用機械流程自動化、數碼工作流程和各種流動解決方案，為賓客創造更卓越的體驗。我們亦將人工智能應用在我們的廚餘管理上。

展望未來，我們將繼續竭盡全力貢獻社區，並為帶來積極而恆久的社會、經濟及環境影響感到鼓舞，並為賓客呈獻與眾不同且優雅和非凡的體驗。





# 環境數據摘要



回收率\* 上升  
**37.0%**



廢金屬回收\* 上升  
**70.3%**



減少  
**20.4%**  
能源消耗\*



自2014年起回收超過  
**44公噸**  
肥皂



減少  
**17.3%**  
耗水量\*

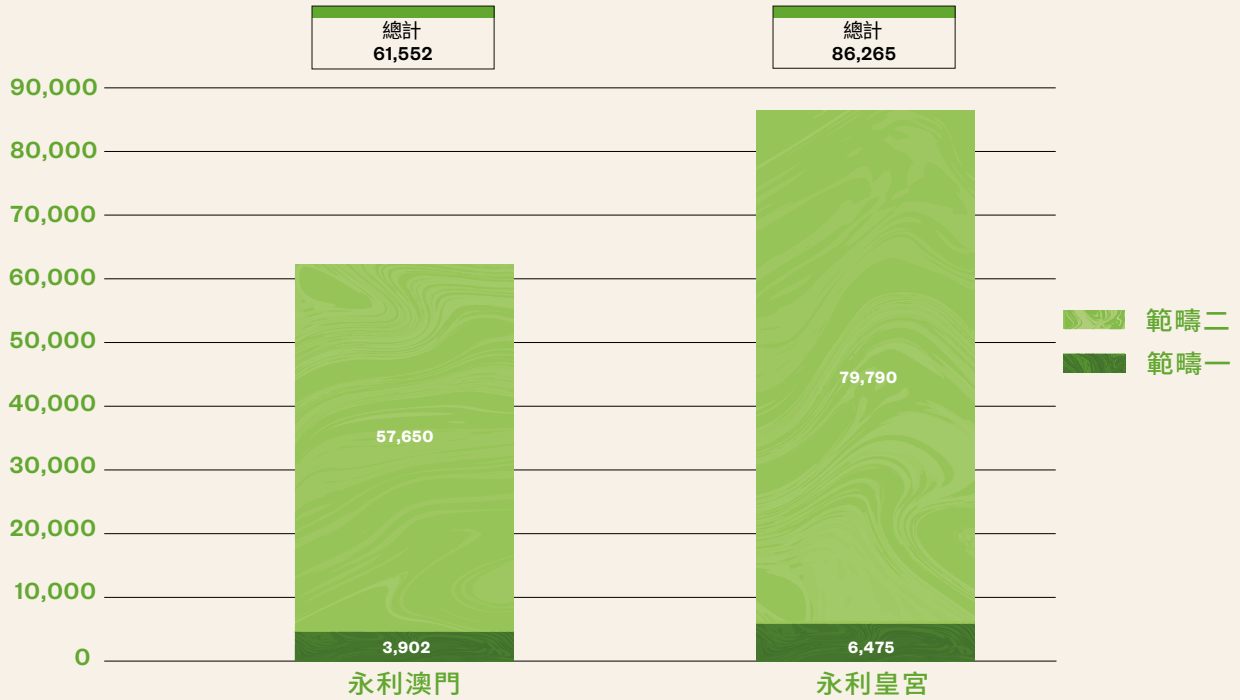


捐贈超過  
**15,300公斤**  
食物

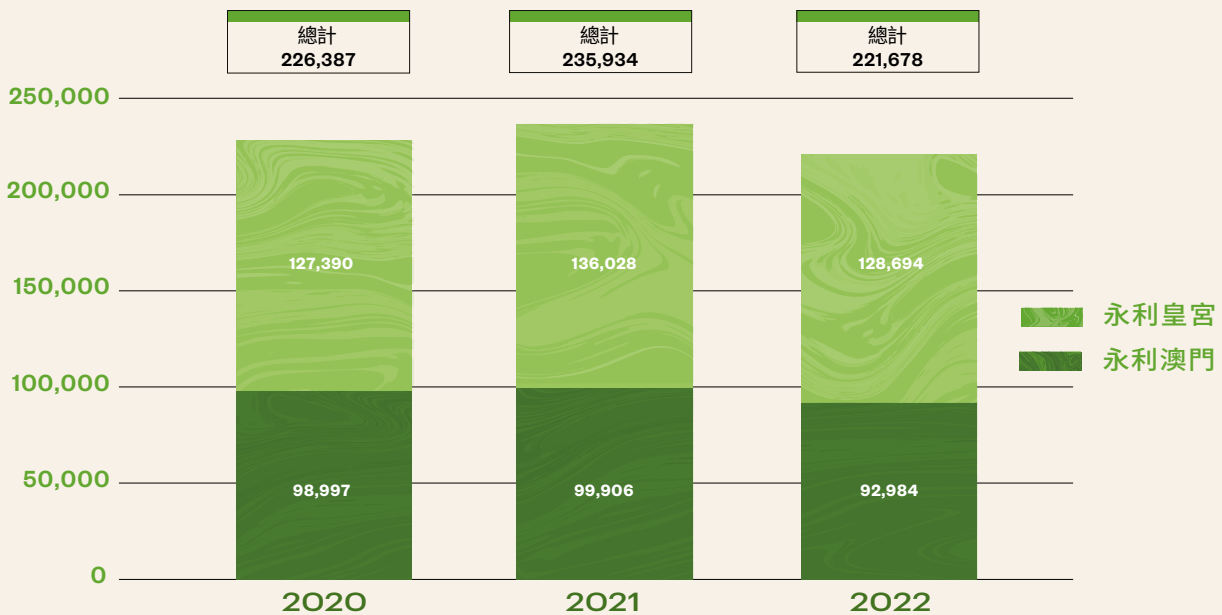
\* 與2019年相比

# 環境數據摘要

## 2022年按範疇和物業劃分的溫室氣體排放 (公噸二氧化碳當量)

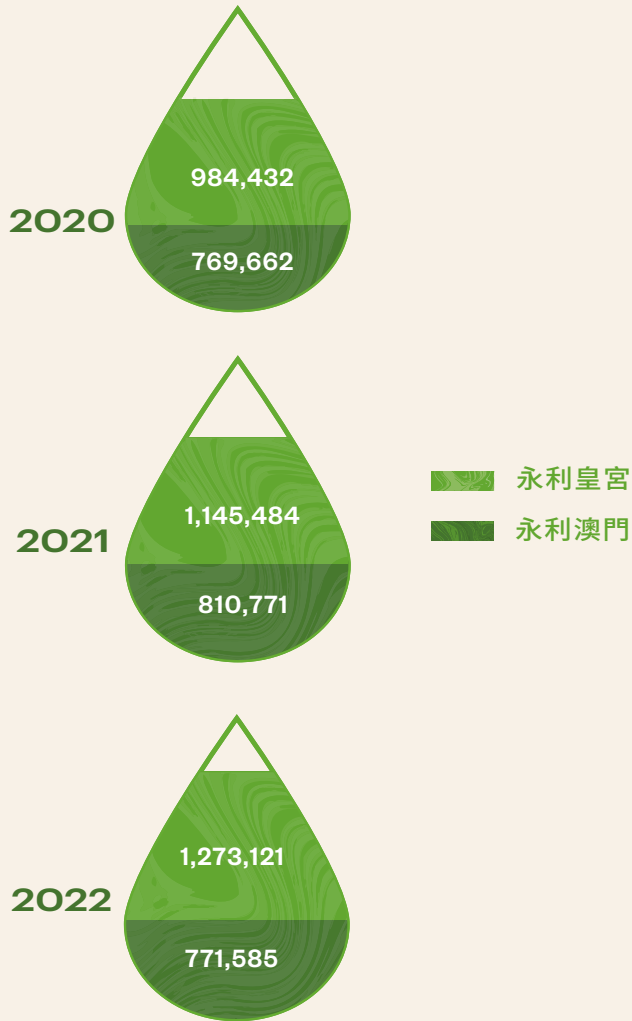


## 按物業劃分的耗電量(兆瓦時)



# 環境數據摘要

## 按物業劃分的耗水量(立方米)



澳門環保酒店獎  
金獎 – 永利澳門  
銀獎 – 永利皇宮



與Clean the World合作，  
於2022年總共回收  
**2,417公斤肥皂**



# 環境管理

永利作為酒店業的可持續發展先鋒，不僅在環保方面扮演核心角色，而且身體力行，伸延我們對綠色生活的支持。我們持續監察和減少低效的消耗常規以及採用嶄新的科技，將保護環境的觸覺融入營運中，讓我們更負責任地運用天然資源。我們竭盡所能，為賓客提供尊貴體驗的同時，亦盡力減低相應的環境影響。

不斷力求進步才是我們的本質，我們對可持續發展的承諾證明了我們公司持續改進的決心。我們的核心原則之一，即關懷我們的賓客和地球，是體現可持續發展的主要動力。秉持這個原則，永利在遍佈全球的度假村均以尊重社區、大眾及地球的態度提供屢獲殊榮的服務。

我們主要的環境管理目標是：



我們竭力履行企業社會責任，透過持續積極投資於智能計劃，保護環境和促進酒店業的可持續發展。從當中的減排減廢措施到節水節能，均印證永利通過提升業界的可持續發展營運標準，以展示建設更綠色澳門和提供五星級服務的承諾。



\* 與2019年相比

# 環境管理

## 減少廢物

### 進一步減少使用塑膠瓶

我們早已明白減少即棄塑膠瓶的重要性，亦因如此，永利以可重用玻璃瓶替代即棄塑膠瓶，以嶄新可持續的方式為賓客提供高品質飲用水。2019年，永利成為澳門首家設立Nordaq 2000自動化過濾水裝瓶設施的大型綜合度假村。今年，我們更將駐場生產的可重用玻璃瓶裝水由餐飲業務擴展至酒店客房。在減少使用塑膠瓶的同時，亦一同減低生產和運輸相關的塑膠廢物及碳足跡。

### 以創新科技及升級再造方式減少廚餘

自2019年，永利已是澳門首家綜合度假村採用Winnow Vision系統。作為領先的廚餘處理技術，Winnow Vision系統透

過人工智能和機器學習，以電腦視覺為基礎採用計量技術來追蹤和計算廚餘的情況，繼而提供由數據分析所得的結果，使永利在不影響質量的前提下有效地管理食品製作。

Winnow Vision系統自使用至今，已覆蓋永利70%的餐飲業務，並已減少最少35%的廚餘和剩食。去年，我們與兩所本地高等院校澳門聖若瑟大學和澳門旅遊學院合作，透過「惜食減廢—智慧科技應用推廣計劃」將應用延伸至酒店以外，減少食物浪費對社會和環境的影響，和展示了我們在致力推動負責任消費和生產的卓越成就，並在旅遊行業中引領智能科技。

作為食物捐贈計劃的一部分，我們藉著捐贈剩食資源來支持本地社區企業。

為了建立團隊成員對環保重視的文化及可持續發展的生活方式，我們定期於員工餐廳舉辦「惜食行動」。永利的惜食大使向團隊成員分享珍惜食物的習慣，並協助他們將難以分解的廢物分開處理。剩食被送往物業內的廚餘機，轉化為肥料，為度假村的草坪和花園供應養分。



# 環境管理

## 減少排放

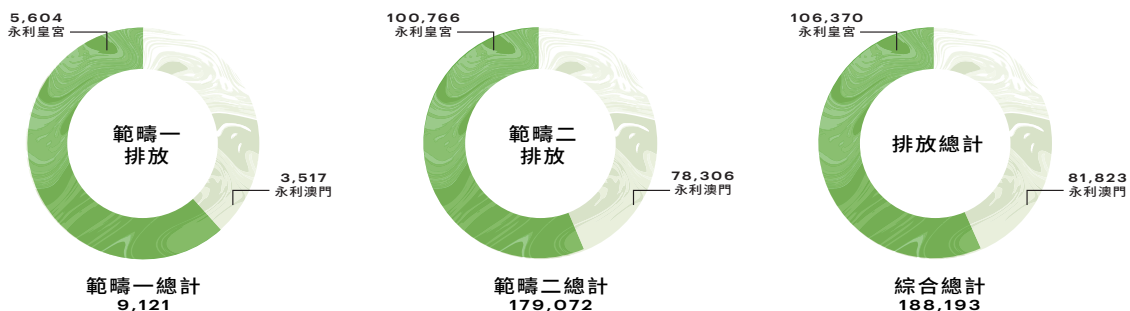
電動車有助減少路邊空氣污染和溫室氣體排放。為配合澳門推廣和促進使用電動車和電單車，永利今年繼續增設電動車和電單車充電站，務求為賓客和團隊成員提供免費汽車和電單車充電服務。

為全力支持澳門推行綠色交通運動，我們將安裝更多充電站為僱員和酒店賓客提供服務。自2020年，我們已淘汰柴油穿梭巴士，以電動車取而代之。我們亦與本地中小企合作，提供員工折扣以鼓勵永利團隊成員轉用電動電單車。

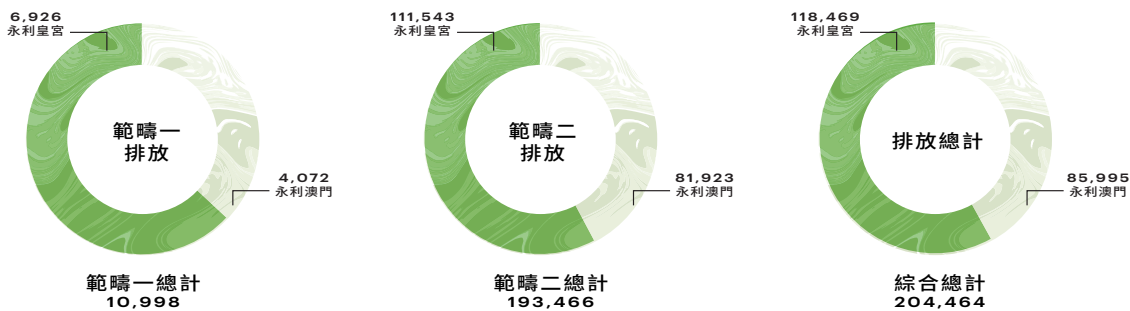
除了減少排放外，我們還積極考慮嶄新技術並評估可再生能源發電的可行性，以減少我們對電網電力的依賴。

## 按範疇和物業劃分的溫室氣體排放 (公噸二氧化碳當量)

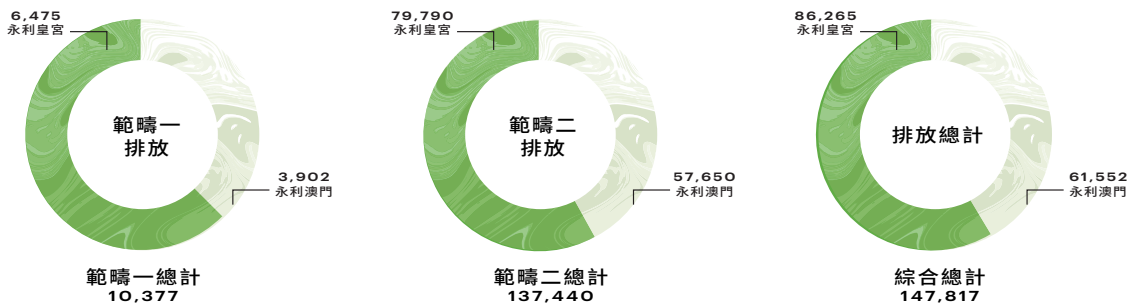
### 2020



### 2021



### 2022





# 環境管理

## 促進能源效益

我們認為，提高能源效益是減少碳排放的不二法門，不僅有助於應對氣候變化，亦能節省營運成本。為了達成我們於2050年成為零碳排放度假村的目標，我們正不斷尋求機會，提高能源效益和實現營運脫碳。

空調被視為建築物的主要能源消耗源。自2022年1月，永利便已優化供冷系統及空調機組的控制策略，以提升系統表現；永利澳門製冷系統的耗電量已減少12.6%。

## 節約用水

我們亦非常珍惜水資源，我們在度假村利用節水技術，力求避免浪費及提升用水效益。我們使用智能技術、控制與修復漏水、監控用水情況、優先使用節水設備和裝置，以及在我們的度假村內實行一致的最佳節水措施。我們積極主動的保養方針，鼓勵我們定期檢查供水系統，並在發現問題後立即維修，務求將水資源的浪費減至最低。



投資智能技術



控制與修復漏水



按功能量度耗水量



優先使用節水設備和裝置



在我們的度假村內實行一致的節水措施



2022澳門國際環保合作發展論壇及展覽的環保展台冠軍



溫室氣體排放總量減少**41.7%\***

\* 與2019年相比

6 清潔飲水和衛生設施



12 負責任消費和生產



# 環境管理

## 環境管理系統

我們使用EarthCheck系統，此系統為世界最嚴謹的科學環境管理系統之一，特別為旅遊業界的企業而設計。系統讓我們不斷改進用來衡量和監控環境績效的標準。我們於2021年EarthCheck的評測中榮獲銅級認證，是目前澳門唯一的度假村營運商於旗下所有物業均獲得EarthCheck認證。

我們欣然宣布，永利於2022年順利通過審核，榮獲EarthCheck銀徽認證。這個里程碑源自我們致力在環境表現方面不斷改進，當中包括能源、耗水及產生廢棄物的範疇。

除此重大成就以外，我們在環境和可持續發展方面的努力備受認可，榮獲一系列獎項和認證。憑藉我們的努力，獲得業界的高度評價，並贏得本地和國際認可，使永利對支持和促進澳門可持續發展的承諾更加堅定。其中包括：

### 亞太旅遊協會大獎

永利於2022年度亞太旅遊協會金獎頒獎禮上，獲頒發「可持續發展及社會責任」大獎，成為澳門首家綜合度假村榮獲此項殊榮。亞太旅遊協會是世界三大旅遊組織之一，而亞太旅遊協會金獎則旨在表彰亞太區旅遊業各領域的優秀企業及人士，除了高度肯定永利在改善營運的同時，亦嘉許不同先導計劃對環境保護和社會責任等方面所付出的努力，包括在澳門率先引進具有人工智能技術的Winnov Vision廚餘管理系統，澳門首家綜合度假村與來自瑞典頂級過濾水品牌Nordaq合作，共同設計及開發Nordaq 2000自動過濾水裝瓶系統，以及於「第二屆綠色經濟發展論壇2021碳中和典型案例」中獲選，是港澳台唯一獲獎的企業。

### 海洋管理委員會海產品產銷監管鏈及水產養殖管理委員會水產品產銷監管鏈

永利皇宮於2021年成功獲得第三

方認證機構的審核，榮獲「海洋管理委員會海產品產銷監管鏈」和「水產養殖管理委員會水產品產銷監管鏈」的雙重認證，使永利成為首家及唯一榮獲此兩項國際認證的本澳企業，確保其供應的野生捕撈和養殖海產品符合可持續發展漁業以及野生捕撈海產溯源等方面的國際公認標準。從今年開始，我們將展開年度審核以持續獲得認證。

### 香港中文大學商學院商業可持續發展中心的企業可持續發展指數

永利於大中華區酒店可持續發展指數榮登前十名，在粵港澳大灣區企業可持續發展指數中位列前20名，認可我們的企業社會責任價值觀、企業社會責任管理、企業社會責任實踐，以及我們對經濟、社會和環境可持續發展的貢獻。

### 澳門環保酒店獎

永利澳門及永利皇宮分別榮獲澳門特別行政區政府環境保護局頒

發金獎及銀獎，以表揚我們透過環境管治措施及先進技術優化度假村營運。這項榮譽亦表揚我們對建設綠色澳門的貢獻。





# 讓永利和社區共享環保未來

在制定環保目標減少資源使用的同時，我們必需持續提高僱員對綠色環保的意識，以使我們的環保步伐走得更遠。我們透過舉辦各項活動和工作坊，致力向團隊成員和業內的其他專業人士分享和推廣可持續發展的最新趨勢，力求為澳門建設成為現代化的綠色城市作出寶貴貢獻。

我們相信接觸和教育社區有助我們更進一步，邁向更環保的世界。今年，永利為本地學校、大學、企業和社區團體舉辦生態導賞團，以協助提升愛護環境和可持續發展的意識。參加者參觀度假村的後勤區，親身體驗永利營運的創新環保設施，如Winnow Vision系統、 Nordaq 2000自動化過濾水裝瓶設施、綠悠園以及魚菜共生系統。

為了向團隊傳達我們的社會及環境目標，我們向每位員工介紹如何在工作環境和家中實現可持續發展，而所有新團隊成員在迎新會中均接受可持續發展培訓。

## 可持續教育

永利明白增進團隊成員可持續發展知識的重要性。繼去年舉辦了「對人類和環境有益的食物」培訓系列後，我們續以可持續海鮮、可持續葡萄酒和減少食物浪費等熱門話題，定期推出培訓。我們認為

培訓是幫助永利團隊成員培養可持續文化的有效方法。永利舉辦的「可持續葡萄酒大師班」的成效尤為顯著，讓團隊成員有機會了解更多不同類型的可持續葡萄酒、葡萄種植和葡萄酒生產方法、生產過程的碳足跡，以及葡萄酒行業如何邁向可持續發展。

永利期望透過這些推廣活動向社會展示五星級度假村在提供世界首屈一指的服務同時，也能不斷提升業內可持續發展營運的標準，致力構建綠色澳門。



4 優質教育



11 可持續城市 and 社區



12 負責任消費 and 生產





# 讓永利和社區共享環保未來

## 培育年輕一代

### 創新進步

自2020年起，永利一直支持澳門培正中學團隊組隊參加國際基因工程機器競賽。其研發的項目利用工程細菌改良及優化水耕種植，不僅提升農產品的質素並減少碳足跡，同時將糧食安全的議題推而廣之，增強市民對食品安全的意識。永利除了贊助團隊部分經費外，也在九月份與參賽隊伍會面，為他們的參賽項目提供建議及對環境可持續發展的業內見解。在全球350間參賽學校中，培正中學團隊榮獲高中組別金獎、最佳硬件設計獎和最佳可持續發展影響力獎。比賽結束後，培正中學團隊更獲邀於澳門國際環保合作發展論壇及展覽的永利展館中展示他們的項目，讓他們獲得更多的展出機會，並與其他參展人員交流。



### 保護生物多樣性

永利關愛基金會連續第二年成為聯合國《生物多樣性公約》第十五次締約方大會「千姿百態」兒童公益視覺藝術作品澳門區的冠名贊助商。我們希望藉此活動提高下一代對生物多樣性保護和氣候變化重要性的認識，同時讓他們利用

顏料和畫筆在畫作上展示自己的創造力。是次比賽由中國兒童中心和中國生態環境部宣傳教育中心聯合主辦，本地社區的反應非常熱烈，徵集作品多不勝數，優秀作品更送往下一階段的全國大賽。展望未來，永利將繼續支持保護生物多樣性，並全力配合中國內地和澳門的生物多樣性保護策略。



# 我們的管治



# 我們的管治信息

秉承廉正的原則，集團致力維持並確保高水準的企業管治精神，是我們經營業務能力及維持投資者及行業監管者尊重的基礎。

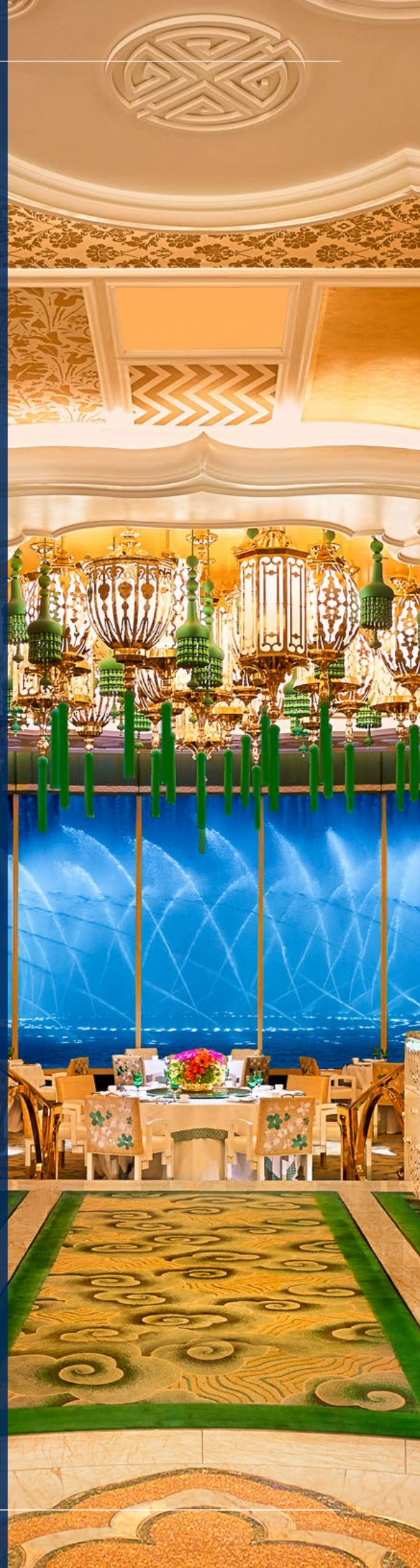
董事會和行政管理團隊透過有效的領導，以嚴肅地保護、執行和提升我們卓越的企業文化，以及培養僱員的經營者心態，將整個酒店業推向另一高峰。

永利重視對社會及環境的責任，並與政府及同業一起攜手為我們的僱員、客戶、持份者和其他人士創造更美好的未來。作為一所企業，我們致力為賓客提供豪華尊貴的頂級服務，並確保在推動可持續發展的同時，我們是關懷他人及負責任的行業領導者。

我們已制定穩健的管治流程，並確保適當和有效的風險管理已涵蓋其營運的各方面。特別是環境、社會及管治方面，如環境管理、供應鏈管理、職場操守、輔導與指導，以及人權，皆是我們管治流程的重要組成部分。董事會全面負責監督公司的風險管理和內部監控系統。環境、社會及管治風險管理需要各方同心協力，具備廣泛技能、知識和經驗，才能制定出適切和有效的應對措施。

永利致力負責任地保護環境，並就此為賓客和我們的營運系統制定和執行計劃，以提升營運效率和節約資源。我們明白，氣候變化是當今社會和環境面臨的最艱鉅挑戰之一。為此，我們致力幫助減輕對世界環境的負面影響，以零碳營運、零廢度假村為企業終極目標。

展望未來，出類拔萃的品質讓永利成為奢侈品行業的領導者，加上我們堅定的承諾，以至對卓越品質的執著，我們有信心，永利在未來數十年內將繼續在全球酒店行業保持領先地位。





# 董事會對環境、社會及管治議題的監督

我們的聲譽和品牌價值(包括我們的客戶、業務合作夥伴、其他主要持份者和社區中的合作伙伴對我們的印象與看法)都至關重要。我們的業務面臨越來越多與環境、社會及管治相關活動的審查。如我們未能在各個範疇中採取負責任的行動,包括環境管理、供應鏈管理、可持續發展、職場操守、輔導與指導、人權、慈善事業,以及支持本地社區等,我們的聲譽和品牌價值或會受到損害。對我們聲譽的任何重大損害都可能對我們的業務造成潛在影響。因此,可持續發展不僅是業務策略的要領,更是整體方針不可或缺的重要一環,為股東創造長期價值。

對可持續發展的高度關注是永利多年來賴以成功的關鍵。透過有效的領導和嚴格的企業監督,董事會和行政管理團隊嚴肅地履行職責,以保護和提升我們卓越的企業文化,並將整個酒店業推向另一高峰。透過明確及以環境、社會及管治為本的價值觀為指引,我們繼續以負責任、問責和透明的方式實現符合我們宗旨的管治道路上持續取得重大進展。我們亦透過不斷完善營運架構、流程和管控,以支持和促進我們業務各部門的道德行為,從而使公司追求進步的傳統得以傳承。我們的環境、社會及管治行動由董事會負責監督,其負責管理所有當前和未來決策的影響。我們所有的決策都經過董事會對當前和未來情況的影響下慎重考慮而決定。這包括關顧我們的員工、以對環境負責的方式經營,以及在未來支持澳門社區。

我們十分榮幸能夠於澳門經營業務,並以多元化方式回饋社會。當中包括持續投資於我們的綜合度假村、我們的僱員、澳門社區和大灣區。我們力求:

- 吸引和留住賓客——我們不斷以創新及精益求精為本,持續活化、改善和擴展度假村。
- 培訓員工——舉辦多項培訓和發展計劃。我們重視人力資源和員工培訓,並透過在我們的業務範圍內提供晉升的機會,確保員工能與我們一起並肩同行,同時提升他們的工作及領導技能。而最終能惠及員工的招聘決策、薪酬計劃,以及工作場所政策皆同樣重要。
- 幫助推動加強投資我們的社區、鼓勵義工服務及推廣負責任博彩——我們透過永利關愛計劃,滙集我們關注的社區倡議並一起作出行動。我們更將多項義工活動和社區活動推廣至大灣區以及其他地區。我們透過基金會持續在澳門和中國內地擴大我們的努力,創造積極的社會影響和支持慈善發展。
- 支持可持續發展,造福澳門和地球——我們全力致力於監測和優化能源和資源消耗,以及採用科技幫助我們負責任地使用資源。我們亦承諾為永利可持續發展目標作出貢獻,朝著在2050年或以前減少或抵消永利營運產生的所有二氧化碳,並在2030年或以前停止並逆轉營運中二氧化碳排放量的按年增長。我們相信這些進取的目標不僅有助我們減低碳排放,以及應對與日俱增的氣候變化風險,同時亦可提高我們的營運效率,保持對股東的價值。

# 董事會組成和多元化

董事會監管本公司，並負責本集團的整體領導。董事會致力透過督導及指示本集團業務交易而促使本集團取得佳績，並將本集團業務的一般日常營運委託予執行董事及管理團隊。董事會確立本公司整體策略的優次、審閱及批核預算事務及監管及監察管理層整體表現。

本公司的董事會由均衡數目的執行及非執行董事（包括獨立非執行董事）組成。2022年，我們的董事會由十名董事組成，其中五名為獨立董事。

董事會就其職能及權力已獲適當委託，並已設立適當董事委員會，包括審核及風險委員會、薪酬委員會，以及提名及公司管治委員會。

董事會採納董事會多元化政策，載列本公司達致多元化的方法。本公司認識及擁護保有董事會多元化所帶來的好處並認為於董事會層面達致多元化對達成戰略目標及實現其可持續發展至關重要。在構思董事會的組成時會考慮董事會多元化的各個因素，包括但不限於性別、年齡、教育背景、種族、專業

（包括區域及行業）經驗、技能、知識及服務年資。董事會或會不時採納及修訂相關內容，以符合本公司業務及董事會繼任計劃（如適用）。

本公司的提名及公司管治委員會定期審閱董事會多元化政策以確保其有效性，並會在適當時向董事會提出修訂建議供審議及批准。

委員會致力保持董事會的代表具備廣泛的經驗和專業知識，以促進對不同觀點的表達和考慮。

# 可持續發展管治

我們的董事會在審核及風險委員會和行政管理人員的協助和建議下，監察我們對可持續發展事宜的舉措與報告方式。可持續發展委員會由來自不同部門的代表組成，建議並協助行政管理人員就推動可持續發展制訂政策、執行政程序和監督策略。董事會與審核及風險委員會透過會面以評估優次和管理重要環境、社會及管治相關議題，包括永利業務的風險，以及檢閱我們的風險管理的整體成效。

## 永利的可持續發展監督



我們於2018年正式成立可持續發展事務部門，委派專責團隊負責相關工作，由向財務及行政事務總裁匯報的可持續發展事務副總裁領導。我們的可持續發展事務部門監察日常管理的工作，並執行與社會及環境相關的計劃和措施。隨著此部門的成立，我們注意到永利團隊對可持續發展重要性的認識有所提高。我們內部的環保團隊和環保鬥士亦向可持續發展委員會匯報，並負責在其所屬的部門內實施可持續發展活動的執行工作。有關我們的環保措施的詳情，請參閱[我們的地球](#)章節。



# 可持續發展管治

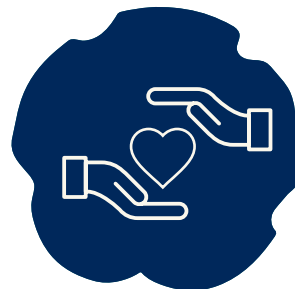
我們對社會責任的總體承諾包括：



創造五星級的工作場所



培養多元和包容的工作團隊



舉辦社區計劃，加深對社會的影響



通過負責任地使用和採購能源和物料，最大限度降低我們對社區和環境的危害，並獲得最大的效益



加強實踐企業管治，確保持份者的長期利益獲得適切支持



投放資源於僱員和社區的培訓和發展

有關企業管治和整體管治架構的詳情，請參閱[2022年年報](#)。

# 可持續發展管治

## 可持續及負責任採購

可持續採購為永利Goldleaf可持續發展計劃中不可或缺的一部分。作為大型採購商，我們擔當著採購商典範的角色，鼓勵我們的供應商奉行良好的實務常規。為達成這個目標，我們採購時會平衡可持續採購決策與採購的產品和服務對環境和社會的影響。

我們與廣泛的供應商網絡建立關係，以確保滿足我們對品質的標準和採購的需要。所有供應商均需經過高級管理層、各部門用戶，以及採購和企業審查部門的三段式內

部審批程序進行評估。

永利一直著重把「可持續發展」的概念融入業務營運和管理流程中，使我們在拓展業務的同時，為業務所在地的環境和社區發揮正面影響。例如，為確保永利供應的海產品符合可持續發展漁業以及野生捕撈海產溯源等方面的國際公認標準，永利皇宮成功通過海洋管理委員會海產品產銷監管鏈，以及水產養殖管理委員會水產品產銷監管鏈的雙重認證，使永利成為澳門首家及唯一榮獲此兩項國際認證的企業。

除海產品外，作為今年負責任採購

的其中一項措施，我們亦開始為度假村採購非籠養雞蛋。自2022年6月，永利澳門非籠養雞蛋的使用量佔雞蛋總使用量70%。

除了食品和飲品，我們的可持續採購亦涵蓋其他日常用品，包括餐具、客房用品、辦公設備和清潔產品。我們正研究在客房提供更環保用品的機會。我們亦明白清潔產品是我們營運中最大的消耗品之一。所以，我們也有使用可生物降解或經Green Seal認證的清潔產品。在我們的設施中，我們優先使用具有可持續認證的設備，例如LED燈、環保製冷劑、水性油漆和森林管理委員會認證(FSC)的夾板。



# 可持續發展管治

我們致力在節日慶祝活動中以創新方式向廣大社區傳播可持續發展訊息。自2020年，永利月曆已採用FSC紙張和大豆油墨印製。今年我們更利用相同的方法製造賀年糕點禮盒及利是封。今年中秋節的月餅禮盒亦棄用不必要的花巧包裝，並用FSC紙製成。

我們明白供應鏈風險可能會為我們的營運帶來不確定性。因此，

我們制定了一套緩解程序讓我們在需要時實施，例如當出現極端天氣或當酒店用品供應短缺的時候。

永利明白，可持續和負責任的採購能有效管理我們供應鏈中的環境和社會風險。我們期待繼續與上下游合作夥伴更緊密合作，並推動積極的改變。



**100%**  
新入職的永利僱員均接受可持續發展培訓和可持續採購的培訓





# 環境、社會及管治風險與機遇

我們意識到我們的業務性質及經營環境使我們面臨潛在風險，這些風險能以多種方式發生，並可能影響我們的持份者、本公司聲譽、財務、營運及可持續性。該等業務風險涵蓋營運各方面，包括環境、社會及管治問題。

我們的董事會對評估全公司的風險及確定其性質負有最終責任。可持續發展委員會根據公司綜合風

險管理流程定期舉行會議，主動評估可持續發展風險。

我們利用多個風險管理框架（包括企業風險管理框架、風險管理與合規系統）以監控具體及備受關注之問題的發展。年內，我們亦為部門主管及中層管理人員提供現場風險管理培訓，以培養風險管理意識文化及支持整個組織的可持續發展。

我們明白於營運中存在一系列的潛在風險與機遇，或是一些不時影響我們業務的外部因素，而我們竭盡所能地預測其影響並加以解決。根據風險收益方程，風險總能帶來相關機遇。永利的可持續發展委員會著重減輕相關風險並利用潛在機遇。



# 環境、社會及管治風險與機遇

招聘、發展及留任人才是澳門特有的持續風險，並一直排在風險與機遇列表首位。為應對這類風險，永利創造培育活力僱員的文化氛圍，注重培養及留任優秀僱員。這可以確保我們澳門的度假村可持續提供《福布斯旅遊指南》五星服務。詳情請參閱[我們的僱員](#)的章節。

永利認知氣候變化對我們業務帶來的風險，將其列為我們優先處理的重要環境、社會及管治議題。我們明白澳門的極端天氣頻繁，每年夏季颱風季節均會引起廣泛關注。氣候科學預測熱帶風暴將

會加劇，為此，永利非常關注氣候應對措施及環保常規。例如，為響應澳門特區政府的呼籲，我們成立了颱風防備義工隊，在颱風過後聯絡跟進本地社區的狀況。除了對氣候的適應力，永利多年來亦採取了有效溫室氣體減排措施，以緩解氣候變化風險。

我們從持份者需求的增加和業界舉辦更多持續再生的活動，並減少酒店禮品中使用塑膠和非再生用料的數量的趨勢中看到機遇。未來數年，我們將發掘舉辦零廢活動的機會，並確保我們為賓客準備的服務和禮遇——從房間拖

鞋到交通工具服務——都來自可持續的資源。

除了常規的風險管理流程外，永利亦以其危機管理程序為榮。如有任何潛在不利事件影響我們的營運，行政管理人員已制定適當的方案和流程，並把我們的賓客及僱員之安全放於首位。我們亦已建立內部溝通渠道，以通知僱員最新狀況及防範措施。



# 管治政策

為獲得並維持賓客、同事、監管機構及投資者的尊重，我們所做的一切均遵守適用的法律法規，以及秉持誠信和道德商業行為的最高標準，切實履行出真正的企業合規承諾。

## 我們的道德守則

我們相信樹立我們自有高標準的商業道德及企業管治至關重要。永利致力推動廉正誠實，精益求精的職場。為此，永利全體僱員、高級職員、董事、中介和代表，都必須遵守由董事會核准的商業行為道德守則（守則）。該守則為僱員提供指導和聯絡方法，以便他們查詢和匯報可能違反我們的原則的行為。守則亦涵蓋多元和包容、利益衝突、政治活動、信息安全等主題，是我們對可持續發展承諾的基礎。董事會轄下的審核及風險委員會負責定期檢討守則，並就守則及其他合規和風險評估事宜提出建議，監管著我們可持續發展的進程。

## 溝通問題

我們的守則適用於永利及其聯屬公司的全體僱員、高級職員、董事和中介，無分職位高低。若團隊成員獲悉或懷疑有違反適用法律、規則或法規、守則或公司相關政策的情況，我們鼓勵其即時向合規主管、僱員關係部門、人力資源高級副總裁、法律顧問、各部門副總裁報告，或透過我們的內部平台「The Wire」或我們的舉報熱線報告相關信息。我們的「InTouch」熱線可用於舉報所有類型的不道德或非法活動，包括但不限於違反會計、審計或證券法、任何形式的騷擾或歧視，以及對僱員或賓客的任何不當行為。

團隊成員可以保密和不舉名的方式舉報。任何團隊成員均不會因為作出懷疑行為失當的善意舉報或協助懷疑行為失當的調查而受到報復或危害就業的行為。有關舉報渠道的詳情已上傳至我們的內聯網和網站當中，並張貼於我們物業內的關鍵工作區域。

作為守則的一部分，我們已制定政策，確保能保持積極的勞資關係，當中的常規包括：

### 防止騷擾政策

我們相信所有僱員都享有在安全環境工作的權利，享有尊嚴並獲得尊重。永利絕不容忍冒犯性、貶低性、侮辱性或其他貶損別人的行為，並致力提供一個沒有性騷擾以及其他受法律保護或受本地法律、法令或法規保護的騷擾行為的工作環境。無論是發生在同事之間、涉及主管，或與公司有業務來往的人員，包括賓客和供應商，均一律禁止以任何形式騷擾他人。我們會對不當行為採取紀律處分，甚至終止僱傭關係。我們亦相信每人都有責任創造積極、安全、互相尊重的工作環境。所有僱員都必須遵守並協助公司執行與騷擾和歧視相關的政策。若僱員認為存在違反政策的情況，可向僱員關係部、合規主任、法律部、人力資源高級副總裁或利用熱線電話通報。



# 管治政策

## 預防人口販賣聲明

我們明白人口販賣對全球社會具有破壞性的影響，並與酒店業存有潛在的關係。我們譴責一切形式的人口販賣，並致力實施有效的系統和監控措施，防止人口販賣在我們度假村發生。

就我們自身的營運而言，正如我們的其中一項[可持續發展原則](#)所示，我們的人力資源和企業審查團隊時刻保持警惕，通過既定流程和控制檢查點，確保營運符合所有勞動法律和法規。鑒於我們的內部流程和澳門勞動法，以及政府對任何新僱員預先核准的要求，我們的度假村發生強迫勞動或童工的可能性很低。無論如何，我們嚴格禁止任何童工或強迫勞動，並遵守所有適用的本地法律和法規，如澳門的《勞動關係法》。



## 反貪腐及反洗錢

我們對洗錢行為採取零容忍的態度。我們已制訂反洗錢和針對恐怖主義融資的全面政策，涵蓋遵守法律、規則及法規、利益衝突、聘用近親及親屬和反貪腐及反行賄等範疇。該等政策列明一套僱員必須遵從的指導原則，並必須應用於日常工作中。成立已久的永利反洗錢委員會獨立運作，確保永利所有相關的營運部門遵守上述政策，並遵從澳門的法律和我們公司上下的守法文化。

## 團隊培訓

我們在整個團隊中進行反洗錢培訓，協助僱員偵測可疑的金融活動，並定期展開內部審核來預防該等活動。永利全體僱員必須參加指定培訓，某些職位必須參加額外培訓。全體僱員在加入公司的第一天須接受包括負責任博彩、合規培訓及反洗錢在內一系列的培訓。此外，全體僱員亦須定期完成反洗錢及負責任博彩的網上學習計劃。為防止及偵測可疑的金融活動，我們僱用僱員前及往後每年均會對全體僱員進行考核。

強制性年度培訓涵蓋一系列主題，包括：

- 反騷擾；
- 反歧視；
- 反貪腐；
  - 反海外賄賂法 (The Foreign Corrupt Practices Act)；
  - 澳門、香港及中國內地的反貪腐；及
  - 永利的反貪腐政策。

2022年並無有關賄賂和貪腐的事件報告。報告期內亦沒有針對公司或其員工的腐敗行為的法律案件，亦沒有與洗錢有關的法律訴訟，導致金錢上的損失。此乃我們持續為員工提供負責任博彩、反洗錢以及道德、合規和安全等相關培訓之成效。





## 網絡安全

訊息是我們最寶貴的公司資產之一，保護訊息免遭濫用、丟失或盜竊是永利的首要任務。我們的數據保護政策發布在[企業網站](#)上，以告知賓客用戶的同意、數據收集的目的、收集最少的收據，以及更正或修改所收集訊息的權限。凡被永利使用代表顧客儲存的資訊，我們都致力維護所有形式的信息之機密性、準確性和完整性。永利亦承諾僅收集與業務相關的必要數據，並確保數據安全，絕不會出售或洩露給任何第三方。

公司的日常營運受一系列穩健的監控和保安措施所保護，以排除可能會導致私隱數據洩漏、聲譽受損或經濟損失的潛在威脅。為保護與營運、僱員、賓客和業務合作夥伴相關的資料，永利以澳門《網絡安全法》為原則和基礎，制定世界級的資訊安全計劃。計劃為永利建立有條理的部門職責、實體保護、技術保障和事故管理能力，以實現保安目標和目的。我們定期展開風險評估和各項反複審計，以評估計劃的成熟度和有效性。

我們的目標是保護所有形式的資料，包括電子數據、紙張文件和語音。我們的團隊成員全力配合，使營運的各方面都能達成數據安全的目標。公司要求所有僱員每年都必須確認了解資源可接受使用及私隱政策指引，以持守數據安全政策、資訊管理標準，以及個人資料保護。此外，永利的資訊安全專員接受進階培訓，從而了解維護資訊安全計劃的職能和職責。

為保護賓客的機密資料，永利遵守「支付卡行業數據安全標準」。這全球數據安全標準受所有實體的支付卡品牌所採納，用於處理、儲存或傳輸持卡人數據和/或敏感身分驗證的數據。支付卡行業數據安全標準旨在：

- 建立和維護安全的網絡和系統；
- 保護持卡人的數據；
- 維護漏洞管理程序；
- 實施穩健的使用控制措施；
- 定期監控和測試網絡；及
- 維護資訊安全政策。

為增加團隊成員的網絡和數據安全意識，我們每年為員工提供合規培訓，以確保他們採取正確的步驟來保護自己、賓客和公司。自2018年，我們已為僱員提供了7,500多名人次的支付卡行業數據安全標準培訓。

迄今，並無因賓客私隱或數據洩漏而導致的違規投訴，展示出永利為達至網絡安全的高標準付出了重大努力。



自2018年，**7,500**多名人次參與支付卡行業數據安全標準培訓

# 管治政策

## 負責任博彩

作為負責任博彩規範的主要持份者之一，永利致力支持負責任博彩倡議，並承諾將負責任博彩納入於日常營運中。促進澳門博彩業的持續健康發展是我們的最終目標。為此，我們持續與不同的持份者合作，提高團隊成員、市民和遊客對有關負責任博彩的認知和認識。為響應澳門特區政府以「一『瘋』家『輸』」為主題的負責任博彩運動，我們繼續與不同的非政府組織合作，舉辦路演、問答遊戲、工作坊和講座，以促進博彩業的健康發展。

澳門特區政府的負責任博彩工作小組設立了「負責任博彩執行指標」，以有效地提高公眾意識並在澳門宣傳負責任博彩的訊息。

永利皇宮欣然獲工作小組認可為「負責任博彩執行模範單位」。這項肯定展示出永利對澳門負責任博彩計劃的持續支持，以促進博彩業健康有序的發展，並保障參與博彩人士的權益，以減低問題賭博對個人及家庭造成的影響。

為鞏固團隊成員對負責任博彩知識基礎，我們每年提供學習課程，涵蓋現有負責任博彩政策、賭博失調症狀，以及其他負責任博彩的主題。這些課程為團隊成員提供最新資訊，使他們能夠增強對問題賭博的應付能力，全體僱員在加入公司的第一天便能於迎新會中建立全面的負責任博彩知識，課程亦能協助團隊成員進一步了解患有賭博失調的人士所面臨的情緒困擾，以及可供選擇的支援方法，傳達明智財務規劃的

好處。2022年內，來自多個部門超過6,700名參與者參加超過6,800小時的負責任博彩培訓。

我們亦設計了互動推廣活動，包括有趣的遊戲和小測驗，以增強團隊成員對負責任博彩的認知和對問題賭博的應付能力。每項活動的主題和目標各有不同，例如「認清博彩持份者的責任與角色」、「無路可捉」、「破解賭博迷思」、「主動求助」以及「賭不借錢」。十多場於2022年舉行的後勤區路演累計超過20,000人次參與。

此外，我們積極支持團隊成員進修及提升負責任博彩相關的專業資格認可。我們提名的團隊成員於負責任博彩推廣2022閉幕式中獲頒「澳門負責任博彩指導員」課程結業證書。





# 管治政策

我們與澳門特別行政區政府博彩監察協調局、澳門特別行政區政府社會工作局、澳門大學博彩研究所和其他本地非政府組織緊密合作，制定及執行推廣負責任博彩的最佳措施。我們致力推廣負責任博彩，透過在我們的場所內派發有關問題賭博性質與徵狀的宣傳單張，以提高大眾的意識。為配合澳門特區政府的政策和推廣策略，我們在年度負責任博彩推廣計劃中注入新元素，並在永利澳門及永利皇宮負責任博彩實施辦法中概述了推廣負責任博彩的多項措施，這些措施包括但不限於：

- 利用海報、小冊子、宣傳單張、展板、短片等媒介傳遞有關負責任博彩的信息、提醒博彩的潛在風險，以及有關自我隔離及由第三者提出隔離的資訊；
- 以負責任的方式宣傳，不積極推廣賭博活動，並在可行的情況下，在廣告中包含負責任博彩的信息和/或提供免費輔導熱線號碼；
- 在吸煙室和賓客穿梭巴士上，播放由澳門特別行政區政府博彩監察協調局製作的「一『瘋』家『輸』」短片；
- 設置負責任博彩資訊亭，為有需要的人提供即時幫助；
- 向所有賓客提供資訊，說明我們的娛樂場所提供各種博彩遊戲的贏輸概率；
- 為新入職僱員提供負責任博彩培訓，以及提供定期複習培訓以溫故知新；
- 在本地社區舉辦年度推廣活動，例如推出親子圖書《夢醒樂園》，並制定計劃在學校校園和本地社區舉辦親子互動劇場表演，以提高負責任博彩的認知；及
- 與澳門博彩業職工之家合作，開展員工培訓計劃以培養更多人才，向社區推廣負責任博彩。



# 2022年 表現指標

## 僱員

僱員統計數據	2022年	2021年	2020年
<b>僱員人數<sup>1</sup></b>	<b>11,939</b>	<b>12,671</b>	<b>13,417</b>
<b>按性別</b>			
男性	5,866	6,302	6,740
女性	6,073	6,369	6,677
<b>按年齡</b>			
30歲以下	1,438	1,934	2,561
-佔僱員百分比	12.0%	15.3%	19.1%
30至50歲	7,315	7,713	8,012
-佔僱員百分比	61.3%	60.9%	59.7%
50歲以上	3,186	3,024	2,844
-佔僱員百分比	26.7%	23.8%	21.2%
<b>僱員性別 (男性／女性)</b>	<b>49.1% / 50.9%</b>	<b>49.7% / 50.3%</b>	<b>50.2% / 49.8%</b>
<b>僱員級別 - 管理層<sup>2</sup></b>	<b>1,146</b>	<b>1,155</b>	<b>1,166</b>
管理層僱員 <sup>2</sup> (佔僱員百分比)	9.6%	9.1%	8.7%
<b>流失率統計<sup>3</sup></b>			
<b>流失比率</b>	<b>11.2%</b>	<b>9.2%</b>	<b>6.6%</b>
<b>按性別</b>			
男性	12.8%	10.6%	7.4%
女性	9.6%	7.8%	5.8%
<b>按年齡</b>			
30歲以下	20.4%	18.1%	11.5%
30至50歲	11.7%	8.6%	5.9%
50歲以上	5.8%	4.9%	4.3%
自願離職率 <sup>4</sup>	7.0%	6.9%	4.2%
非自願離職率 <sup>5</sup>	4.2%	2.3%	2.4%
<b>僱員健康與安全</b>			
<b>2022年</b>			
受傷率 (每200,000個工作時數發生事件數) <sup>6</sup>	1.4	1.8	1.3
損失工作日率 (每200,000個工作時數損失天數) <sup>7</sup>	34.0	36.5	25.0
缺勤率 (工作日總數百分比) <sup>8</sup>	2.1%	1.6%	1.4%

<sup>1</sup> 僱員人數乃基於年初和年末的僱員平均人數計算。

<sup>2</sup> 管理層僱員乃包括擔任管理職責的僱員，而非嚴格按級別或職銜定義。

<sup>3</sup> 流失比率以平均僱員為分母計算。男性及女性僱員的流失比率分別以男性及女性平均僱員為分母計算。按年齡組別的流失比率分別以相應年齡組別的平均僱員為分母計算。

<sup>4</sup> 自願離職率以平均僱員為分母計算。

<sup>5</sup> 非自願離職率以平均僱員為分母計算。

<sup>6</sup> 向澳門特區政府呈報的受傷率包括需要醫療護理的事件。受傷率乃基於100名僱員工作50週，每個工作週工作40個小時計算。

<sup>7</sup> 損失工作日率乃基於100名僱員工作50週，每個工作週工作40個小時計算。損失工作日自損失首個完整工作日開始計算。

<sup>8</sup> 缺勤率不包括無薪休假。本公司僱員每人每年享有六天有薪病假。



## 僱員培訓

永利有持續在職培訓的文化。各營運部門均會召開輪班前會議。這是保持我們優質服務標準的途徑。儘管無法跟蹤持續培訓的時數，我們已經披露了正式培訓課程的指標。

	2022年	2021年	2020年
接受培訓僱員百分比 <sup>9</sup>	77.5%	87.1%	89.3%
接受培訓僱員百分比 - 男性／女性 <sup>9</sup>	74.6% / 80.4%	82.6% / 91.5%	87.4% / 91.3%
接受培訓僱員百分比 - 管理層／非管理層 <sup>9</sup>	98.3% / 75.3%	96.7% / 86.1%	97.2% / 88.6%
僱員平均培訓時數 - 男性／女性 <sup>10</sup>	10.2 / 12.5	9.7 / 11.0	6.9 / 8.3
僱員平均培訓時數 - 管理層／非管理層 <sup>10</sup>	13.3 / 13.6	16.5 / 10.7	17.6 / 7.1
僱員反貪腐政策溝通百分比	100% <sup>11</sup>	100% <sup>11</sup>	94% <sup>12</sup>
管理層人員參與正式反貪腐培訓人數	767	745	745

## 社區參與

	2022年	2021年	2020年
捐贈 (百萬港元)	145.9	142.2	119.6
活動 <sup>13</sup>	83	86	93
義工時數 <sup>14</sup>	24,135	22,505	14,000
永利義工隊成員	2,585	2,701	2,635
活動參與者 <sup>15</sup>	6,488	6,590	4,018

<sup>9</sup> 接受培訓僱員百分比乃基於年內工作的僱員 (包括離職僱員) 總數計算。

<sup>10</sup> 各僱員平均培訓時數乃基於年內平均僱員數計算。

<sup>11</sup> 不包括已離職及處於長期休假的團隊成員。

<sup>12</sup> 因若干僱員受到COVID-19新冠病毒的相關措施影響而滯留澳門以外的地方，或自願休假中，因而無法完成年度政策確認程序，導致2020年的百分比下降。

<sup>13</sup> 活動包括永利團隊成員參與的永利及非永利組織的活動。

<sup>14</sup> 義工時數包括參與活動的僱員朋友及家人。

<sup>15</sup> 活動參與者包括參與活動的僱員朋友及家人。

## 環境表現

排放	2022年	2021年	2020年
氮氧化物排放(千克) <sup>16</sup>	552	52	448
硫氧化物排放(千克) <sup>16</sup>	4	2	2
顆粒物排放(千克) <sup>16</sup>	3	4	43
溫室氣體排放(公噸二氧化碳當量) <sup>17</sup>	147,817	204,464	188,193
範疇一 排放(公噸二氧化碳當量)	10,377	10,998	9,121
範疇二 排放(公噸二氧化碳當量) <sup>18</sup>	137,440	193,466	179,072
碳強度(公噸二氧化碳當量/平方米)	0.18	0.25	0.23

能源	2022年	2021年	2020年
總能源消耗(兆瓦時) <sup>19</sup>	269,533	286,690	268,340
能源消耗強度(兆瓦時/平方米) <sup>20</sup>	0.33	0.35	0.33

耗水量(立方米)	2022年	2021年	2020年
<b>按地點</b>			
永利皇宮	1,273,121 <sup>21</sup>	1,145,484	984,432
永利澳門	771,585	810,771	769,662
<b>總耗水量</b>	<b>2,044,706</b>	<b>1,956,255</b>	<b>1,754,094</b>
耗水量強度(立方米/賓客住宿晚數)	5.3	3.5	5.8

<sup>16</sup> 氮氧化物和硫氧化物的排放量有所增加是由於我們努力提高數據質素。往年的數據只包括永利澳門和永利皇宮的汽油及柴油耗用量，於2022年，我們擴大數據的覆蓋範圍，新增包括永利澳門的液化石油氣和永利皇宮的天然氣耗用量。

<sup>17</sup> 溫室氣體排放使用溫室氣體盤查議定書計算。

<sup>18</sup> 每年CEM電力排放系數根據其能源購買組合而變化。

<sup>19</sup> 我們的能源消耗(包括電力、汽油、柴油、天然氣及液化石油氣)均轉為當量。我們的範疇不包括度假村以外的倉庫及2021年前的宿舍、小型開發辦公室及僱員接駁巴士。

<sup>20</sup> 能源消耗強度乃基於度假村佔地面積(平方米)計算，包括博彩、會議、酒店、零售及餐飲營運。

<sup>21</sup> 我們翻新和保養供水系統，以及為配合澳門特區政府的指引而增加每日在游泳池的注水量，皆是構成我們今年耗水量上升的原因。

## 環境表現

廢棄物	2022年	2021年	2020年
無害廢棄物(公噸)	6,808	7,935	7,054
無害廢棄物強度(千克/平方米)	8.35	9.74	8.66

循環利用 (轉化的廢棄物 (以千克計量))	2022年	2021年	2020年
硬紙板	317,936	386,205	339,349
玻璃	16,140	20,568	15,929
食用油	19,309	33,530	26,377
電池	32,899	19,778	103,784
廢鐵	33,549	22,465	3,831
肥皂	2,417	5,281 <sup>22</sup>	3,858
其他 <sup>23</sup>	162,890 <sup>24</sup>	132,436 <sup>24</sup>	11,454
<b>總計</b>	<b>585,140</b>	<b>620,263<sup>22</sup></b>	<b>504,582</b>

## 採購

按地區的採購額百分比	2022年	2021年	2020年
澳門	86.1%	85.1%	82.8%
香港	8.7%	8.9%	11.0%
其他	5.2%	6.0%	6.2%
按地區的供應商百分比	2022年	2021年	2020年
澳門	60.1%	58.6%	54.8%
香港	24.7%	24.8%	26.2%
其他	15.2%	16.6%	19.0%

<sup>22</sup> 根據2021年更改的資料更新此數據。

<sup>23</sup> 其他包括，但可能不限於：電子設備、鋁、光管、咖啡膠囊、紙張、各種塑膠、制服和食物。

<sup>24</sup> 制服、廚餘轉化和食物捐贈於2021年納入其他分類。



# 內容索引

# 關於本報告

本可持續發展報告涵蓋2022年曆年，旨在讓持份者更好地了解永利如何達成可持續發展、我們如何管理環境、社會及管治議題，以及我們如何計量表現。為方便讀者，我們亦會提述其他永利刊物及資源。有關我們詳細的財務業績可參見[2022年年報](#)。報告涵蓋控股公司永利澳門有限公司，以及我們的主要營運附屬公司永利渡假村（澳門）股份有限公司，後者擁有及經營位於澳門路氹地區及澳門半島的娛樂場度假村勝地「永利皇宮」及「永利澳門」。

本報告參考現有的本地及全球公認的報告框架制定。就永利的核心業務及活動，根據香港交易所上市規則附錄27之《環境、社會及管治報告指引》，並參考《全球報告倡議組織標準》編製。本報告亦參考了永續會計準則委員會針對酒店、博彩和餐飲的行業特定影響。此外，我們亦使用《溫室氣體盤查議定書》作為我們計算碳足跡的準則。我們亦支持聯合國可持續發展目標 (UNSDGs)，並將適用的SDGs展示在報告的相應章節。

報告附有環境、社會及管治相關[表現指標](#)和內容索引，以協助讀者容易查閱報告中的相關資料，並以顯示符合香港交易所的《環境、社會及管治報告指引》。



# 全球報告倡議組織和香港交易所綜合索引

本內容索引參照2021年全球報告倡議組織標準披露相關的資料(除非另有說明),以及香港交易所環境、社會及管治報告指引編制。所匯報的資料可能局部或全面符合下列各項全球報告倡議組織披露的規定。本索引亦載有部分非我們重要環境、社會及管治議題之披露,以增強報告慣例並為持份者提高透明度。

全球報告倡議組織標準的披露	香港交易所環境、社會及管治報告指引的參考	披露內容	匯報章節	詳細說明
GRI 2:一般披露 (2021)				
組織及報告實踐				
2-1		組織詳細資訊	<ul style="list-style-type: none"> <li>歡迎蒞臨永利</li> <li>內容索引</li> </ul>	<ul style="list-style-type: none"> <li>組織名稱 - 永利澳門有限公司(「WML」、「永利」、「我們」或「本公司」)</li> <li>總部位置 - 永利皇宮酒店,澳門路氹體育館大馬路</li> <li>營運活動地點 - 中華人民共和國澳門特別行政區</li> <li>所有權與法律形式:                             <ul style="list-style-type: none"> <li>- 香港聯交所上市公司</li> <li>- 由Wynn Resorts, Limited實益持有約72%股權</li> </ul> </li> </ul>
2-2	--	納入組織可持續發展報告的實體	<ul style="list-style-type: none"> <li>內容索引</li> </ul>	<a href="#">WML 2022年年報</a> <ul style="list-style-type: none"> <li>- 財務報表</li> <li>- 財務報表附註</li> <li>- 1. 公司及集團資料</li> </ul>
2-3		報告期間、頻率及聯絡人	<ul style="list-style-type: none"> <li>內容索引</li> </ul>	本報告的摘要、內容和指標涵蓋2022年曆年。我們已提供可能的趨勢資料。  財務資訊於 <a href="#">2022年年報</a> 內披露。  黃安琪 - 財務副總裁 電郵: <a href="mailto:Sustainability@wynnpalace.com">Sustainability@wynnpalace.com</a>
2-4		資訊重述	<ul style="list-style-type: none"> <li>內容索引</li> </ul>	期內並無重大重述。
活動與工作者				
2-6	關鍵績效指標 B5.1 關鍵績效指標 B5.2	活動、價值鏈和其他業務關係	<ul style="list-style-type: none"> <li>歡迎蒞臨永利</li> <li>我們的僱員</li> <li>我們的社區                             <ul style="list-style-type: none"> <li>- 支持創業和創新</li> </ul> </li> <li>我們的管治                             <ul style="list-style-type: none"> <li>- 可持續發展管治</li> </ul> </li> <li>2022年表現指標</li> <li>內容索引</li> </ul>	<ul style="list-style-type: none"> <li>• <a href="#">WML 2022年年報</a></li> <li>- 管理層討論及分析</li> <li>• <a href="#">永利澳門</a>和<a href="#">永利皇宮</a>網站</li> </ul> 於2022年, WML行業、整個價值鏈和其他相關業務關係並沒有重大變化。
2-7	關鍵績效指標 B1.1	員工	<ul style="list-style-type: none"> <li>歡迎蒞臨永利</li> <li>我們的僱員</li> <li>2022年表現指標</li> <li>內容索引</li> </ul>	<a href="#">WML 2022年年報</a> <ul style="list-style-type: none"> <li>- 董事及高級管理層</li> </ul> 所有永利僱員均身處澳門。
2-8		員工之外的工作者		
管治				
2-9	--	管治架構及組成	<ul style="list-style-type: none"> <li>我們的管治</li> <li>內容索引</li> </ul>	<a href="#">WML 2022年年報</a> <ul style="list-style-type: none"> <li>- 企業管治報告</li> </ul>
2-10	--	最高管治機構的提名與選選	<ul style="list-style-type: none"> <li>內容索引</li> </ul>	<a href="#">WML 2022年年報</a> <ul style="list-style-type: none"> <li>- 企業管治報告</li> </ul>
2-11	--	最高管治機構的主席	<ul style="list-style-type: none"> <li>內容索引</li> </ul>	<a href="#">WML 2022年年報</a> <ul style="list-style-type: none"> <li>- 董事及高級管理層</li> <li>- 我們的董事</li> </ul>



全球報告 倡議組織 標準的披露	香港交易所 環境、社會 及管治報告 指引的參考	披露內容	匯報章節	詳細說明
GRI 2: 一般披露 (2021)				
管治				
2-12	強制披露 14 強制披露 13(iii) 一般披露 A4	最高管治機構在管理影響方面的監督作用	<ul style="list-style-type: none"> <li>• 可持續發展方針                             <ul style="list-style-type: none"> <li>- 重要環境、社會及管治議題</li> </ul> </li> <li>• 我們的管治                             <ul style="list-style-type: none"> <li>- 董事會對環境、社會及管治議題的監督</li> <li>- 可持續發展管治</li> <li>- 環境、社會及管治風險與機遇</li> </ul> </li> <li>• 內容索引</li> </ul>	<a href="#">WML可持續發展原則</a>
2-13	強制披露 13(ii)	為管理影響的責任授權	<ul style="list-style-type: none"> <li>• 我們的管治                             <ul style="list-style-type: none"> <li>- 董事會對環境、社會及管治議題的監督</li> <li>- 可持續發展管治</li> <li>- 環境、社會及管治風險與機遇</li> </ul> </li> <li>• 內容索引</li> </ul>	<a href="#">WML 2022年年報</a> - 企業管治報告  我們的董事會直接支持我們可持續發展的倡議，優先考慮環境、社會及管治目標，以推動公司的長期價值。
2-14	強制披露 13(i)	最高管治機構在可持續發展報告方面的作用	<ul style="list-style-type: none"> <li>• 我們的管治                             <ul style="list-style-type: none"> <li>- 董事會對環境、社會及管治議題的監督</li> </ul> </li> <li>• 內容索引</li> </ul>	WML的行政總裁及董事會已審閱本報告。
2-15	--	利益衝突	<ul style="list-style-type: none"> <li>• 內容索引</li> </ul>	<a href="#">WML 2022年年報</a> - 管理層討論及分析
2-16	--	重要關切問題的溝通	<ul style="list-style-type: none"> <li>• 內容索引</li> </ul>	於2022年，並無已確認與重要關切問題相關的申訴。
2-17	--	最高管治機構的共同知識	<ul style="list-style-type: none"> <li>• 我們的管治                             <ul style="list-style-type: none"> <li>- 可持續發展管治</li> </ul> </li> <li>• 內容索引</li> </ul>	<a href="#">WML 2022年年報</a> - 企業管治報告
2-18	--	最高管治機構的績效評估	<ul style="list-style-type: none"> <li>• 內容索引</li> </ul>	<a href="#">WML 2022年年報</a> - 企業管治報告 - 董事委員會
2-19	--	薪酬政策	<ul style="list-style-type: none"> <li>• 內容索引</li> </ul>	<a href="#">WML 2022年年報</a> - 董事會報告 - 薪酬政策 - 企業管治報告
策略、政策與實踐				
2-22		可持續發展策略的聲明	<ul style="list-style-type: none"> <li>• 歡迎蒞臨永利                             <ul style="list-style-type: none"> <li>- 陳志玲女士的話</li> </ul> </li> <li>• 可持續發展方針</li> </ul>	--
2-23	--	政策承諾	<ul style="list-style-type: none"> <li>• 可持續發展方針                             <ul style="list-style-type: none"> <li>- 實踐我們的原則</li> </ul> </li> <li>• 我們的僱員                             <ul style="list-style-type: none"> <li>- 僱員信息</li> <li>- 僱員健康、福祉與福利</li> <li>- 保障團隊及賓客的安全</li> </ul> </li> <li>• 我們的社區                             <ul style="list-style-type: none"> <li>- 支持創業和創新</li> </ul> </li> <li>• 我們的管治                             <ul style="list-style-type: none"> <li>- 董事會組成和多元化</li> <li>- 管治政策</li> </ul> </li> <li>• 內容索引</li> </ul>	<a href="#">WML 2022年年報</a> - 企業管治報告  <a href="#">WML可持續發展原則</a>
2-26	關鍵績效指標 B7.2	尋求建議和提出疑慮的機制 (描述防範措施及舉報程序，以及相關執行及監察方法)	<ul style="list-style-type: none"> <li>• 我們的管治                             <ul style="list-style-type: none"> <li>- 管治政策</li> </ul> </li> <li>• 內容索引</li> </ul>	<a href="#">WML可持續發展原則</a>

全球報告 倡議組織 標準的披露	香港交易所 環境、社會 及管治報告 指引的參考	披露內容	匯報章節	詳細說明
GRI 2: 一般披露 (2021)				
策略、政策與實踐				
2-27	一般披露 A1	法規遵循 (在以下層面, 政策及遵守對發行人有重大影響的相關法律及法規):  • 排放物	<ul style="list-style-type: none"> <li>我們的地球</li> <li>- 環境管理</li> <li>內容索引</li> </ul>	<p>我們的內部排放監察和審核系統涵蓋全公司各層面。所得結果於每月作出匯報及於每年接受審核。可持續發展事務團隊每月與公司代表會面溝通進展。就我們所知, 永利未受任何特定國家、地區或行業層面的排放物法規及政策規管。</p> <p>於2022年, 並無確切存在與環境保護法律或法規有關且對我們產生重大影響的不合規事件或投訴。</p> <p>澳門的所有用水, 幾乎皆來自中國內地珠海市西江的磨刀門海峽。</p> <p>所有污水均按照適用的法律要求, 排放至本地市政處理系統。</p>
	一般披露 B1	• 僱傭	<ul style="list-style-type: none"> <li>我們的僱員</li> <li>- 僱員健康、福祉與福利</li> <li>我們的管治</li> <li>- 管治政策</li> <li>內容索引</li> </ul>	<p><a href="#">WML可持續發展原則</a></p> <p>永利設有有關反歧視的政策及年度培訓。人力資源部門全面負責貫徹反歧視及騷擾政策。</p>
	一般披露 B2	• 健康與安全	<ul style="list-style-type: none"> <li>我們的僱員</li> <li>- 僱員健康、福祉與福利</li> <li>- 保障團隊及賓客的安全</li> <li>內容索引</li> </ul>	<p><a href="#">WML可持續發展原則</a></p> <p>於2022年, 並無與健康及安全法律及法規相關的重大不合規事件或投訴。</p> <p>於2022年並無發生職業病事件。</p>
	一般披露 B4	• 勞工準則	<ul style="list-style-type: none"> <li>我們的管治</li> <li>- 管治政策</li> <li>內容索引</li> </ul>	<p>我們的<a href="#">可持續發展原則</a>、商業行為與道德守則和本地的勞工法律及法規均為我們管理該等議題之方法提供指引。</p> <p>於2022年, 並無發現童工或強制勞工事件。</p>
	一般披露 B6	• 產品責任	<ul style="list-style-type: none"> <li>我們的僱員</li> <li>- 保障團隊及賓客的安全</li> <li>我們的管治</li> <li>- 管治政策</li> <li>內容索引</li> </ul>	<p>於2022年, 並無存在以下方面的不合規事件或投訴:</p> <ul style="list-style-type: none"> <li>- 有關產品與服務的健康和安全影響</li> <li>- 產品和服務資料和標籤</li> <li>- 觸犯客戶私隱及客戶資料</li> </ul> <p>於2022年, 沒有因健康或安全理由而須回收的產品。</p>
	一般披露 B7	• 反貪腐	<ul style="list-style-type: none"> <li>我們的管治</li> <li>- 管治政策</li> <li>內容索引</li> </ul>	<p><a href="#">WML 2022年年報</a></p> <ul style="list-style-type: none"> <li>- 董事會報告</li> <li>- 業務回顧</li> <li>- 遵守法例及規例</li> </ul>
	2-28	--	協會的成員資格	<ul style="list-style-type: none"> <li>內容索引</li> </ul>
--	一般披露 A4	氣候變化: 一般披露	<ul style="list-style-type: none"> <li>我們的管治</li> </ul>	--
持份者參與				
2-29	--	持份者參與方針	<ul style="list-style-type: none"> <li>可持續發展方針</li> <li>- 重要環境、社會及管治議題</li> </ul>	--
2-30	--	集體談判協議	<ul style="list-style-type: none"> <li>內容索引</li> </ul>	概無僱員為工會成員, 且我們亦並無與僱員訂立集體談判協議或類似協議。

全球報告 倡議組織 標準的披露	香港交易所 環境、社會 及管治報告 指引的參考	披露內容	匯報章節	詳細說明
<b>GRI 3: 重要議題 (2021)</b>				
3-1	強制披露 15	決定重要議題的流程	<ul style="list-style-type: none"> <li>• 可持續發展方針</li> <li>- 重要環境、社會及管治議題</li> </ul>	--
3-2	強制披露 14 強制披露 15	重要議題列表		--
<b>重要議題 - GRI 200系列 (經濟議題)</b>				
<b>GRI 201: 經濟績效 (2016)</b>				
3-3	一般披露 B8	重要議題管理 (社區參與的政策)	<ul style="list-style-type: none"> <li>• 歡迎蒞臨永利</li> <li>- 陳志玲女士的話</li> <li>• 我們的社區</li> <li>• 內容索引</li> </ul>	為確保我們社區推廣項目的有效性, 我們與本地非政府組織建立聯繫, 定期了解他們的需要。
201-1	關鍵績效指標 B8.2	直接產生和分配的經濟價值 (在社區投資的專注範疇所動用資源)	<ul style="list-style-type: none"> <li>• 歡迎蒞臨永利</li> <li>- 陳志玲女士的話</li> <li>- 2022 年摘要</li> <li>• 我們的社區</li> <li>• 2022 年表現指標</li> <li>• 內容索引</li> </ul>	<a href="#">WML 2022 年年報</a> - 財務報表
201-2	關鍵績效指標 A4.1	氣候變化帶來的財務影響以及其他風險和機遇 (描述已經及可能會對發行人產生影響的重大氣候相關事宜, 及應對行動)	<ul style="list-style-type: none"> <li>• 我們的管治</li> <li>- 董事會對環境、社會及管治議題的監督</li> <li>- 環境、社會及管治風險與機遇</li> <li>• 內容索引</li> </ul>	<a href="#">WML 2022 年年報</a> - 管理層討論及分析 - 重大風險因素
201-3	--	界定福利計劃責任及其他退休計劃	<ul style="list-style-type: none"> <li>• 我們的僱員</li> <li>- 僱員健康、福祉與福利</li> <li>• 內容索引</li> </ul>	<a href="#">WML 2022 年年報</a> - 董事會報告 - 薪酬政策
<b>GRI 203: 間接經濟影響 (2016)</b>				
3-3	一般披露 B8	重要議題管理 (社區參與的政策)	<ul style="list-style-type: none"> <li>• 歡迎蒞臨永利</li> <li>- 永利關愛</li> <li>• 我們的社區</li> </ul>	--
203-2	關鍵績效指標 B8.1	重大間接經濟影響 (社區投資的專注貢獻範疇)	<ul style="list-style-type: none"> <li>• 歡迎蒞臨永利</li> <li>- 永利關愛</li> <li>• 我們的社區</li> </ul>	--
<b>GRI 204: 採購實踐 (2016)</b>				
3-3	一般披露 B5 關鍵績效指標 B5.3	重要議題管理 (描述有關識別供應鏈每個環節的環境及社會風險的慣例, 以及相關執行及監察方法)	<ul style="list-style-type: none"> <li>• 我們的社區</li> <li>- 支持創業和創新</li> <li>• 我們的管治</li> <li>- 可持續發展管治</li> </ul>	--
--	關鍵績效指標 B5.4	描述在揀選供應商時可推廣環保產品及服務的慣例, 以及相關執行及監察方法		
204-1	一般披露 B5	向本地供應商採購支出的比例	<ul style="list-style-type: none"> <li>• 歡迎蒞臨永利</li> <li>- 2022 年摘要</li> <li>• 我們的社區</li> <li>- 社區資訊摘要</li> <li>- 支持創業和創新</li> <li>• 2022 年表現指標</li> <li>• 內容索引</li> </ul>	<a href="#">WML 2022 年年報</a> - 董事會報告 - 主要客戶及供應商
<b>GRI 205: 反貪腐 (2016)</b>				
3-3	一般披露 B7	重要議題管理	<ul style="list-style-type: none"> <li>• 我們的管治</li> <li>- 管治政策</li> <li>• 內容索引</li> </ul>	<a href="#">WML 可持續發展原則</a>



全球報告 倡議組織 標準的披露	香港交易所 環境、社會 及管治報告 指引的參考	披露內容	匯報章節	詳細說明
<b>重要議題 - GRI 200系列 (經濟議題)</b>				
<b>GRI 205: 反貪腐 (2016)</b>				
205-2	關鍵績效指標 B7.3	反貪腐政策和程序的通訊及培訓 (描述向董事及僱員提供的反貪腐培訓)	<ul style="list-style-type: none"> <li>我們的僱員                             <ul style="list-style-type: none"> <li>- 教育與發展</li> </ul> </li> <li>我們的管治                             <ul style="list-style-type: none"> <li>- 管治政策</li> </ul> </li> <li>2022年表現指標</li> <li>內容索引</li> </ul>	<p>我們承諾按照最高的道德標準營運。我們致力以道德方式開展業務，我們董事會監督和促進我們遵守商業行為與道德守則以及反貪腐政策。</p> <p>我們的反貪腐政策，適用於永利和所有附屬公司，確保我們的商業行為完全遵守適用的反貪腐法律。所有僱員，若遇上實質或潛在違反我們的政策或反貪腐政策的行為，不論涉及的是永利僱員還是第三方，都必須立即向合規專員或法律顧問報告。合規專員和法律顧問負責公司遵守反貪腐政策的工作。</p> <p>所有僱員及高級管理層均獲發反貪腐的通訊更新和/或並接受有關培訓。作為我們實踐道德承諾的一部分，我們要求所有高級領導層、董事會成員和行政人員接受有關反貪腐政策的年度培訓。</p> <p>此外，所有僱員每年都必須確認了解本公司的商業行為與道德守則。</p>
205-3	一般披露 B7 關鍵績效指標 B7.1	經確認的貪腐事件及採取的行動 (於匯報期內對發行人或其僱員提出並已審結的貪污訴訟案件的數目及訴訟結果)	<ul style="list-style-type: none"> <li>內容索引</li> </ul>	<p>2022年並無識別有關貪腐的事件及訴訟案件。我們並無發現任何不遵守法律或法規的行為。</p> <p><a href="#">WML 2022年年報</a></p> <ul style="list-style-type: none"> <li>- 財務報表</li> <li>- 財務報表附註</li> <li>- 25. 承擔及或然事件</li> </ul>
--	關鍵績效指標 B7.2	描述防範措施及舉報程序，以及相關執行及監察方法	<ul style="list-style-type: none"> <li>我們的管治                             <ul style="list-style-type: none"> <li>- 管治政策</li> </ul> </li> </ul>	--
<b>GRI 206: 反競爭行為 (2016)</b>				
206-1	--	針對反競爭行為、反托拉斯和反壟斷實踐的法律訴訟	<ul style="list-style-type: none"> <li>內容索引</li> </ul>	<p><a href="#">WML 2022年年報</a></p> <ul style="list-style-type: none"> <li>- 財務報表</li> <li>- 財務報表附註</li> <li>- 25. 承擔及或然事件</li> </ul>
<b>重要議題 - GRI 300系列 (環境議題)</b>				
<b>GRI 301: 物料 (2016)</b>				
3-3	一般披露A2 一般披露A3	重要議題管理	<ul style="list-style-type: none"> <li>我們的地球                             <ul style="list-style-type: none"> <li>- 環境管理</li> </ul> </li> <li>我們的管治                             <ul style="list-style-type: none"> <li>- 可持續發展管治</li> </ul> </li> <li>內容索引</li> </ul>	我們本地及全球的環境政策，與Goldleaf – 我們的環境可持續發展計劃及我們的四大主要環境管理目標相結合，為我們有效地使用自然資源提供指導。
301-1	關鍵績效指標 A2.5	按重量或體積劃分的已使用物料 (製成品所用包裝材料的總量 (以噸計算) 及 (如適用) 每生產單位佔量)	<ul style="list-style-type: none"> <li>內容索引</li> </ul>	永利主要從事酒店及博彩服務。包裝材料不被視為重要環境、社會及管治議題，故此沒有於2022年披露相關內容。與商品採購相關的包裝物料，被視為我們的塑膠減量計劃和廢物管理體系處理。
<b>GRI 302: 能源 (2016)</b>				
3-3	一般披露 A2 一般披露A3	重要議題管理	<ul style="list-style-type: none"> <li>我們的地球                             <ul style="list-style-type: none"> <li>- 可持續發展信息</li> <li>- 環境管理</li> </ul> </li> <li>我們的管治                             <ul style="list-style-type: none"> <li>- 董事會對環境、社會及管治議題的監督</li> <li>- 可持續發展管治</li> <li>- 環境、社會及管治風險與機遇</li> </ul> </li> <li>內容索引</li> </ul>	我們本地及全球的環境政策，與Goldleaf – 我們的環境可持續發展計劃及我們的四大主要環境管理目標相結合，為我們有效地使用自然資源提供指導。
302-1	關鍵績效指標 A2.1	組織內部的能源消耗量	<ul style="list-style-type: none"> <li>我們的地球                             <ul style="list-style-type: none"> <li>- 環境數據摘要</li> <li>- 環境管理</li> </ul> </li> <li>2022年表現指標</li> </ul>	--

全球報告 倡議組織 標準的披露	香港交易所 環境、社會 及管治報告 指引的參考	披露內容	匯報章節	詳細說明
<b>重要議題 - GRI 300系列 (環境議題)</b>				
<b>GRI 302: 能源 (2016)</b>				
302-3	關鍵績效指標 A2.1	能源強度	<ul style="list-style-type: none"> <li>• 2022年表現指標</li> <li>• 內容索引</li> </ul>	能源使用強度包括博彩、會議、酒店、零售及餐飲營運。強度以度假村每平方米面積 (基本保持不變) 計算。因此, 此等式並未反映所有可令能源使用增加或減少的變數 (例如訪客量人數、餐飲賓客人數、僱員總數等)。
302-4	關鍵績效指標 A2.3	減少能源消耗 (描述所訂立的能源使用效益目標及為達到這些目標所採取的步驟)	<ul style="list-style-type: none"> <li>• 我們的地球                             <ul style="list-style-type: none"> <li>- 環境數據摘要</li> <li>- 環境管理</li> </ul> </li> <li>• 我們的管治                             <ul style="list-style-type: none"> <li>- 董事會對環境、社會及管治議題的監督</li> <li>- 可持續發展管治</li> <li>- 環境、社會及管治風險與機遇</li> </ul> </li> <li>• 內容索引</li> </ul>	我們致力實現我們的減碳目標—於2050年或以前淨零排放, 及於2030年或以前碳達峰。為此, 我們使用EarthCheck體系, 持續測量和監控環境績效。該體系持續測量、監控和管理關鍵環境指標, 協助我們確定方法, 減少在整個營運過程中的能源使用量。我們於2022年已透過優化製冷和空調等多個系統來減少能源消耗量。
<b>GRI 303: 水資源和污水 (2018)</b>				
3-3	一般披露 A2 一般披露 A3	重要議題管理	<ul style="list-style-type: none"> <li>• 我們的地球                             <ul style="list-style-type: none"> <li>- 環境管理</li> </ul> </li> <li>• 內容索引</li> </ul>	永利正在採取措施來監控和減少我們的用水量。我們的計劃包括投資智能技術、從功能的考量上監控用水情況、在度假村內均保持最佳效能, 以及投資於有助用水強度的設備。在我們所有的度假村中, 我們均採取措施使用能更有效用水的技術。水資源的蒸發及流走也通過我們的滴灌系統降至最低。
303-1 (a 及 c)	關鍵績效指標 A2.4 關鍵績效指標 A3.1	與水的互動作為共享資源 (描述求取適用水源上可有任何問題, 以及所訂立的用水效益目標及為達到這些目標所採取的步驟。描述業務活動對環境及天然資源的重大影響及已採取的應對行動)	<ul style="list-style-type: none"> <li>• 我們的地球                             <ul style="list-style-type: none"> <li>- 環境管理</li> </ul> </li> <li>• 內容索引</li> </ul>	<p>我們持續監控用水量, 並迅速識別及解決任何潛在用水急增的情況。我們的目標, 是以疫情前為基準, 將用水量保持在低於2019年的水平。我們於2022年的用水量較疫情前的基準減少17.3%。我們計劃於業務回復穩定後, 根據一個新基準訂立長期目標。當中或會包括透過各種策略來減少和抵消用水量, 例如可能投資在提高用水效益的智能技術和設備, 以及在本地流域地區實施可行的回收和再生水計劃。</p> <p>目前, 永利的所有用水均來自澳門供水部門提供的市政供水。據我們所知, 於澳門並無供水問題。</p> <p>我們按世界資源研究所水資源壓力地圖評估水資源風險。</p>
303-3	關鍵績效指標 A2.4	取水 (描述求取適用水源上可有任何問題, 以及所訂立的用水效益目標及為達到這些目標所採取的步驟)		<p>2022年水資源風險評估: 澳門: 低 - 中 (10-20%)</p> <p>資料來源: <a href="#">World Resources Institute: Water Stress Rating - Aqueduct Water Risk Atlas</a></p>
303-4	一般披露 A1	排水	<ul style="list-style-type: none"> <li>• 內容索引</li> </ul>	澳門的所有用水, 幾乎皆來自中國內地珠海市西江的磨刀門海峽。  所有污水均按照適用的法律要求, 排放至本地市政處理系統。
303-5	關鍵績效指標 A2.2	耗水 (總量和強度 (如以每產量單位、每項設施計算))	<ul style="list-style-type: none"> <li>• 我們的地球                             <ul style="list-style-type: none"> <li>- 環境數據摘要</li> </ul> </li> <li>• 2022年表現指標</li> <li>• 內容索引</li> </ul>	水資源使用涵蓋度假村營運, 其中包括餐飲業營運及供大量訪客使用的衛生間所使用的水資源。耗水量強度取決於賓客入住晚數 (已入住的酒店房間)。因此, 計算中並未考慮所有可能增加或減少耗水的變量 (如訪客量、餐飲賓客人數、僱員總數)。
<b>GRI 305: 排放 (2016)</b>				
3-3	一般披露 A1 一般披露 A3	重要議題管理	<ul style="list-style-type: none"> <li>• 歡迎蒞臨永利                             <ul style="list-style-type: none"> <li>- 永利可持續發展目標</li> </ul> </li> <li>• 我們的地球                             <ul style="list-style-type: none"> <li>- 可持續發展信息</li> <li>- 環境管理</li> </ul> </li> <li>• 我們的管治                             <ul style="list-style-type: none"> <li>- 董事會對環境、社會及管治議題的監督</li> </ul> </li> <li>• 內容索引</li> </ul>	<p>我們的內部排放監察和審核系統涵蓋全公司各層面。所得結果於每月作出匯報及於每年接受審核。可持續發展事務團隊每月與公司代表會面溝通進展。</p> <p>就我們所知, 永利未受任何特定國家、地區或行業層面的排放物法規及政策規管。</p> <p>於2022年, 並無確切存在與環境保護法律或法規有關且對我們產生重大影響的不合規事件或投訴。</p>

全球報告 倡議組織 標準的披露	香港交易所 環境、社會 及管治報告 指引的參考	披露內容	匯報章節	詳細說明
<b>重要議題 - GRI 300系列 (環境議題)</b>				
<b>GRI 305: 排放 (2016)</b>				
305-1	關鍵績效指標 A1.1 A1.2 A1.5	直接(範疇一)溫室氣體排放量	<ul style="list-style-type: none"> <li>歡迎蒞臨永利</li> <li>- 2022年摘要</li> <li>- 永利可持續發展目標</li> <li>我們的地球</li> <li>- 可持續發展信息</li> <li>- 環境數據摘要</li> <li>- 環境管理</li> <li>我們的管治</li> <li>- 董事會對環境、社會及管治議題的監督</li> <li>2022年表現指標</li> </ul>	--
305-2		能源間接(範疇二)溫室氣體排放量		
305-4		溫室氣體排放強度		
305-5		溫室氣體減排量(描述所訂立的排放量目標及為達到這些目標所採取的步驟)		
305-7		氮氧化物(NOx)、硫氧化物(SOx)和其他重大氣體排放		
<b>GRI 306: 廢棄物 (2020)</b>				
3-3	一般披露 A1 一般披露 A3	重要議題管理	<ul style="list-style-type: none"> <li>歡迎蒞臨永利</li> <li>- 陳志玲女士的話</li> <li>我們的地球</li> <li>- 可持續發展信息</li> <li>- 環境管理</li> <li>我們的管治</li> <li>- 我們的管治信息</li> <li>- 環境、社會及管治風險與機遇</li> </ul>	--
306-2(a)	關鍵績效指標 A3.1	管理與廢棄物相關的重大影響(描述業務活動對環境及天然資源的重大影響及已採取的應對行動)	<ul style="list-style-type: none"> <li>我們的地球</li> <li>- 環境管理</li> </ul>	--
306-3(a)	關鍵績效指標 A1.3	產生的廢棄物(產生的有害和無害廢棄物總量(以噸為單位)及強度(如適用)(例如,每產量單位、每項設施))	<ul style="list-style-type: none"> <li>歡迎蒞臨永利</li> <li>- 2022年摘要</li> <li>我們的地球</li> <li>- 環境數據摘要</li> <li>- 環境管理</li> <li>2022年表現指標</li> <li>內容索引</li> </ul>	由於我們的業務性質甚少產生有害廢棄物,因此,對於永利,有害廢棄物並非重大問題。我們產生的任何有害廢棄物均按本地法規處理。
	關鍵績效指標 A1.4			--
306-5	關鍵績效指標 A1.6	廢棄物的直接處置(描述處理有害及無害廢棄物的方法,及描述所訂立的減廢目標及為達到這些目標所採取的步驟)	<ul style="list-style-type: none"> <li>歡迎蒞臨永利</li> <li>- 2022年摘要</li> <li>我們的地球</li> <li>- 環境管理</li> <li>內容索引</li> </ul>	<p>除了以EarthCheck體系來監控廢棄物產生等關鍵環境指標,我們亦利用Winnow Vision系統來追蹤和計算佔廢棄物量比重甚高的廚餘量。我們已訂立多個內部目標來減少廚餘、增加回收,以及減少廢棄物總量。Winnow Vision系統覆蓋永利70%的餐飲業務,自使用至今已減少35%的廚餘量。我們計劃於業務回復穩定後,根據一個新基準訂立長期目標,並以舉辦零廢活動和營運零廢度假村為最終目標。</p> <p>其餘所有有害及無害廢棄物,均由本地授權和持牌的承辦商,根據本地法規棄置和回收。</p>
<b>重要議題 - GRI 400 系列 (社會議題)</b>				
<b>GRI 401: 僱傭 (2016)</b>				
3-3	一般披露 B1	重要議題管理	<ul style="list-style-type: none"> <li>我們的僱員</li> </ul>	--
401-1(b)	關鍵績效指標 B1.2	按性別、年齡組別及地區劃分的僱員流失比率	<ul style="list-style-type: none"> <li>2022年表現指標</li> <li>內容索引</li> </ul>	所有永利僱員均身處澳門。
401-2	--	給全職僱員(不包括臨時或兼職僱員)提供的福利	<ul style="list-style-type: none"> <li>我們的僱員</li> <li>- 僱員健康、福祉與福利</li> </ul>	--
401-3	--	育兒假		



全球報告 倡議組織 標準的披露	香港交易所 環境、社會 及管治報告 指引的參考	披露內容	匯報章節	詳細說明
<b>重要議題 - GRI 400 系列 (社會議題)</b>				
<b>GRI 403: 職業健康及安全 (2018)</b>				
3-3 403-1	一般披露 B2 關鍵績效指標 B2.3	重要議題管理 (職業健康及安全管理系統。描述所採納的職業健康及安全措施, 以及相關執行及監察方法)	<ul style="list-style-type: none"> <li>我們的僱員                             <ul style="list-style-type: none"> <li>- 僱員健康、福祉與福利</li> <li>- 保障團隊及賓客的安全</li> </ul> </li> <li>內容索引</li> </ul>	於2022年, 並無與健康及安全法律及法規相關的重大不合規事件或投訴。  2022年並無發生職業病事件。
403-5	--	工人職業健康與安全培訓	<ul style="list-style-type: none"> <li>我們的僱員                             <ul style="list-style-type: none"> <li>- 保障團隊及賓客的安全</li> </ul> </li> </ul>	--
403-9 403-10	關鍵績效指標 B2.1 關鍵績效指標 B2.2	工傷及職業病 (過去三年 (包括匯報年度) 每年因工亡故的人數及比率。因工傷損失工作日數)	<ul style="list-style-type: none"> <li>2022年表現指標</li> <li>內容索引</li> </ul>	2022年錄得一宗於工作期間的死亡事故。我們及時調查事件, 並採取相應的跟進措施。  在2022年, 因工傷損失天數為4,441天。
<b>GRI 404: 培訓與教育 (2016)</b>				
3-3 404-2	一般披露 B3	重要議題管理 (提升員工職能及過渡協助方案。有關提升僱員履行工作職責的知識及技能的政策。描述培訓活動)	<ul style="list-style-type: none"> <li>我們的僱員                             <ul style="list-style-type: none"> <li>- 教育與發展</li> </ul> </li> <li>內容索引</li> </ul>	我們有培訓、發展和晉升內部政策, 為我們在培訓及教育僱員方面提供指導。
--	關鍵績效指標 B3.1	按性別和級別劃分的培訓僱員百分比	<ul style="list-style-type: none"> <li>我們的僱員                             <ul style="list-style-type: none"> <li>- 僱員資訊摘要</li> <li>- 教育與發展</li> </ul> </li> <li>我們的管治                             <ul style="list-style-type: none"> <li>- 可持續發展管治</li> </ul> </li> </ul>	
404-1	關鍵績效指標 B3.2	按性別及僱員類別劃分, 每名僱員完成受訓的平均時數	<ul style="list-style-type: none"> <li>我們的管治                             <ul style="list-style-type: none"> <li>- 管治政策</li> </ul> </li> <li>2022年表現指標</li> <li>內容索引</li> </ul>	
<b>GRI 405: 多元化和平等機會 (2016)</b>				
3-3	一般披露 B1	重要議題管理	<ul style="list-style-type: none"> <li>我們的僱員                             <ul style="list-style-type: none"> <li>- 僱員健康、福祉與福利</li> </ul> </li> </ul>	--
405-1 (b)	關鍵績效指標 B1.1	管治機構和僱員多元化 (按性別、僱傭類型、年齡組別及地區劃分的僱員總數)	<ul style="list-style-type: none"> <li>我們的僱員</li> <li>我們的管治                             <ul style="list-style-type: none"> <li>- 董事會組成和多元化</li> </ul> </li> <li>2022年表現指標</li> <li>內容索引</li> </ul>	<a href="#">WML 2022年年報</a> <ul style="list-style-type: none"> <li>- 企業管治報告</li> <li>- 董事會多元化政策</li> </ul> 所有永利僱員均身處澳門。
<b>GRI 406: 反歧視 (2016)</b>				
3-3	一般披露 B1	重要議題管理	<ul style="list-style-type: none"> <li>我們的僱員                             <ul style="list-style-type: none"> <li>- 僱員信息</li> <li>- 教育與發展</li> <li>- 僱員健康、福祉與福利</li> </ul> </li> <li>我們的管治                             <ul style="list-style-type: none"> <li>- 管治政策</li> </ul> </li> <li>內容索引</li> </ul>	<a href="#">WML可持續發展原則</a>  永利設有有關反歧視的政策及年度培訓。人力資源部門全面負責貫徹反歧視及騷擾政策。
406-1	--	歧視事件及所採取的糾正行動	<ul style="list-style-type: none"> <li>內容索引</li> </ul>	2022年並無有關歧視事件的報告。

全球報告 倡議組織 標準的披露	香港交易所 環境、社會 及管治報告 指引的參考	披露內容	匯報章節	詳細說明
重要議題 - GRI 400 系列 (社會議題)				
GRI 408: 童工及 GRI 409: 強迫或強制勞動 (2016)				
3-3	一般披露 B4	重要議題管理		我們的 <a href="#">可持續發展原則</a> 、商業行為與道德守則和本地的勞工法律及法規均為我們管理該等議題之方法提供指引。  於2022年，並無發現童工或強制勞工事件。
408-1 (c) 409-1 (b)	關鍵績效指標 B4.1 關鍵績效指標 B4.2	具有重大童工事件風險的營運點和供應商 (描述檢討招聘慣例的措施以避免童工及強制勞工。描述在發現違規情況時消除有關情況所採取的步驟)	<ul style="list-style-type: none"> <li>我們的管治</li> <li>- 管治政策</li> <li>• 內容索引</li> </ul>	<a href="#">WML可持續發展原則</a>  我們的入職政策、慣例和程序均可防止在我們的業務中使用童工或強制勞動。我們每位僱員的年齡和身份已經過核實，而且亦與我們簽訂了僱傭合同。
GRI 416: 客戶健康與安全及 GRI 418: 客戶私隱 (2016)				
3-3 416-2	一般披露 B6 關鍵績效指標 B6.5	重要議題管理 (違反涉及產品與服務的健康和安全的事件。描述消費者資料保障及私隱政策，以及相關執行及監察方法)	<ul style="list-style-type: none"> <li>我們的僱員</li> <li>- 保障團隊及賓客的安全</li> <li>• 我們的管治</li> <li>• 內容索引</li> </ul>	於2022年，並無存在以下方面的不合規事件或投訴： <ul style="list-style-type: none"> <li>- 有關產品與服務的健康和安全影響</li> <li>- 產品和服務資料和標籤</li> <li>- 觸犯客戶私隱及客戶資料</li> </ul> 沒有因健康或安全理由而須回收的產品。
--	關鍵績效指標 B6.1	已售或已運送產品中因安全與健康理由而須回收的比例	<ul style="list-style-type: none"> <li>• 內容索引</li> </ul>	因為我們主要從事酒店及博彩服務，因此這並非重要議題。  於2022年，並無因健康或安全理由而須回收的產品。
418-1	關鍵績效指標 B6.2	經證實侵犯客戶私隱或遺失客戶資料的投訴 (接獲關於產品及服務的投訴數目以及應對方法)	<ul style="list-style-type: none"> <li>我們的僱員</li> <li>- 保障團隊及賓客的安全</li> <li>• 我們的管治</li> <li>- 管治政策</li> <li>• 內容索引</li> </ul>	於2022年，在觸犯客戶私隱及客戶資料方面並無存在不合規事件或投訴。  我們十分重視任何與產品及服務相關的投訴。我們設有程序紀錄及調查投訴相關的事實，並會對我們的產品及服務作出改變，及提供合適的解決方案。
--	關鍵績效指標 B6.3	描述維護及保障知識產權有關的慣例	<ul style="list-style-type: none"> <li>• 內容索引</li> </ul>	我們的法律部門監督我們有關知識產權保護方面的承諾及遵循情況。
--	關鍵績效指標 B6.4	描述質量檢定過程及產品回收程序		我們的質量檢定程序透過服務平臺以周全的方式實施。

# 永續會計準則委員會索引

我們根據與我們業務最為相關的娛樂場與博彩、酒店與住宿以及餐飲行業，按照永續會計準則委員會對三個行業的標準進行披露。目前，我們尚未披露這些標準的所有指標，但預計會與時俱增永續會計準則委員會報告的內容。此外，我們亦以業務範圍、性質和地理位置為依據，嘗試披露我們認為最相關的永續會計準則委員會指標，以供了解和提高透明度，並剔除了不適用於我們整體業務模式的指標。

守則	議題	會計指標	披露說明																																		
SV-CA-130a.1 SV-HL-130a.1 FB-RN-130a.1	能源管理	總能源消耗	<p>永利電力消耗</p> <table border="1"> <thead> <tr> <th rowspan="2">年份</th> <th colspan="2">永利澳門</th> <th colspan="2">永利皇宮</th> <th colspan="2">永利總消耗量</th> </tr> <tr> <th>(兆瓦時)</th> <th>(千兆焦耳)</th> <th>(兆瓦時)</th> <th>(千兆焦耳)</th> <th>(兆瓦時)</th> <th>(千兆焦耳)</th> </tr> </thead> <tbody> <tr> <td>2020</td> <td>98,997</td> <td>356,388</td> <td>127,390</td> <td>458,606</td> <td>226,387</td> <td>814,994</td> </tr> <tr> <td>2021</td> <td>99,906</td> <td>359,661</td> <td>136,028</td> <td>489,702</td> <td>235,934</td> <td>849,363</td> </tr> <tr> <td>2022</td> <td>92,984</td> <td>334,743</td> <td>128,694</td> <td>463,298</td> <td>221,678</td> <td>798,041</td> </tr> </tbody> </table>	年份	永利澳門		永利皇宮		永利總消耗量		(兆瓦時)	(千兆焦耳)	(兆瓦時)	(千兆焦耳)	(兆瓦時)	(千兆焦耳)	2020	98,997	356,388	127,390	458,606	226,387	814,994	2021	99,906	359,661	136,028	489,702	235,934	849,363	2022	92,984	334,743	128,694	463,298	221,678	798,041
		年份	永利澳門		永利皇宮		永利總消耗量																														
			(兆瓦時)	(千兆焦耳)	(兆瓦時)	(千兆焦耳)	(兆瓦時)	(千兆焦耳)																													
		2020	98,997	356,388	127,390	458,606	226,387	814,994																													
2021	99,906	359,661	136,028	489,702	235,934	849,363																															
2022	92,984	334,743	128,694	463,298	221,678	798,041																															
電網電力比率	我們 100% 的電力均購自澳門電力股份有限公司。																																				
可再生能源比率	我們 0% 的電力來自可再生能源。我們購自澳門電力股份有限公司的電網電力，部份內含多種可再生能源。																																				
SV-HL-140a.1 FB-RN-140a.1	水資源管理	總耗水量	<p>永利耗水量(千立方米)</p> <table border="1"> <thead> <tr> <th>年份</th> <th>永利澳門</th> <th>永利皇宮</th> <th>永利總消耗量</th> </tr> </thead> <tbody> <tr> <td>2020</td> <td>770</td> <td>984</td> <td>1,754</td> </tr> <tr> <td>2021</td> <td>811</td> <td>1,145</td> <td>1,956</td> </tr> <tr> <td>2022</td> <td>772</td> <td>1,273</td> <td>2,045</td> </tr> </tbody> </table>	年份	永利澳門	永利皇宮	永利總消耗量	2020	770	984	1,754	2021	811	1,145	1,956	2022	772	1,273	2,045																		
		年份	永利澳門	永利皇宮	永利總消耗量																																
		2020	770	984	1,754																																
		2021	811	1,145	1,956																																
2022	772	1,273	2,045																																		
水資源壓力基綫高或極高地區的百分比	<p>我們使用世界資源研究所的水資源壓力地圖，評估水資源風險。</p> <p>水風險評估2022: 澳門:低 - 中(10-20%) 資料來源: <a href="#">World Resources Institute: Water Stress Rating - Aqueduct Water Risk Atlas</a></p>																																				
SV-HL-450a.1	氣候變化應對	位處百年一遇洪水區的住宿設施數量	<p>使用全球洪水風險分析澳門半島和路氹，永利澳門位於百年一遇洪水區；而永利皇宮不位於洪水區，所以相關風險視為非常低。</p> <p>資料來源: <a href="#">FM Global Flood Risk</a></p>																																		
SV-HL-160a.1	生態影響	位處受保護的保育地區或瀕危物種棲息地或附近的住宿設施數量	<p>2022年，永利並無物業位處以下受保護地區：</p> <ul style="list-style-type: none"> <li><a href="#">聯合國教科文組織生物圈</a></li> <li><a href="#">自然 2000 區域</a></li> <li><a href="#">拉姆薩爾濕地</a></li> </ul> <p>根據世界保護區數據庫： 永利澳門：並非位處受保護的土地上。 永利皇宮：並非位處受保護的土地上。 資料來源：Protected Planet’s <a href="#">World Database of Protected Areas (WDPA)</a></p>																																		
SV-HL-160a.2		描述保護生態系統服務的環境管理政策和常規	<p>為賓客和僱員建立好客、充滿活力和健康的環境，乃本公司之榮幸。我們時刻注重每個細節，包括管理我們營運中的環境因素，以維持五星級度假村的美譽。</p> <p>我們已承諾遵守EarthCheck環境管理標準，以協助保護生態系統服務。</p> <p>更多詳情載列於<a href="#">我們的地球章節</a>。</p>																																		



守則	議題	會計指標	披露說明												
SV-HL-310a.1 FB-RN-310a.1		全體僱員的自願離職率	永利離職率 <table border="1"> <thead> <tr> <th>年份</th> <th>2022</th> <th>2021</th> <th>2020</th> </tr> </thead> <tbody> <tr> <td>自願離職率</td> <td>7.0%</td> <td>6.9%</td> <td>4.1%</td> </tr> <tr> <td>非自願離職率</td> <td>4.2%</td> <td>2.3%</td> <td>2.4%</td> </tr> </tbody> </table>	年份	2022	2021	2020	自願離職率	7.0%	6.9%	4.1%	非自願離職率	4.2%	2.3%	2.4%
年份		2022	2021	2020											
自願離職率	7.0%	6.9%	4.1%												
非自願離職率	4.2%	2.3%	2.4%												
		全體僱員的非自願離職率	更多詳情載列於 <a href="#">2022年表現指標</a> 章節。												
SV-HL-310a.3 FB-RN-310a.2	勞工準則	平均時薪	非經理層的平均時薪 <table border="1"> <thead> <tr> <th>年份</th> <th>2022</th> <th>2021</th> <th>2020</th> </tr> </thead> <tbody> <tr> <td>港幣</td> <td>97</td> <td>95</td> <td>94</td> </tr> </tbody> </table>	年份	2022	2021	2020	港幣	97	95	94				
年份		2022	2021	2020											
港幣	97	95	94												
		賺取最低工資的僱員比率	2022年，100% 僱員的工資均高於最低工資。												
SV-HL-310a.4		描述防止工人被騷擾的政策和計劃	<a href="#">我們的管治</a> - 管治政策 <a href="#">WML可持續發展原則</a>												
SV-CA-260a.1	負責任博彩	實施負責任博彩指數的博彩設施的百分比	永利澳門有限公司 100% 的物業遵守負責任博彩計劃。我們承諾將負責任博彩作為日常營運不可或缺的一部分。 有關負責任博彩的更多詳情已載列於 <a href="#">我們的管治</a> 章節。												
SV-CA-260a.2		實施符合全國問題賭博委員會網上負責任博彩標準的網上博彩業務比率	澳門的網上博彩業務為 0%。												
SV-CA-320a.1	無煙娛樂場	允許吸煙的博彩場地比率	允許吸煙的博彩場地為 0%。												
SV-CA-320a.2		在允許吸煙區域工作的博彩僱員比率	在允許吸煙區域工作的博彩僱員為 0%。												
SV-CA-510a.1	洗錢的內部控制	描述反洗錢的政策和常規	<a href="#">我們的管治</a> - 管治政策 <a href="#">WML可持續發展原則</a>												
FB-RN-000.A	公司擁有的餐廳數量		餐飲店 <table border="1"> <thead> <tr> <th>年份</th> <th>2022</th> <th>2021</th> <th>2020</th> </tr> </thead> <tbody> <tr> <td>數量</td> <td>28</td> <td>26</td> <td>26</td> </tr> </tbody> </table>	年份	2022	2021	2020	數量	28	26	26				
年份	2022	2021	2020												
數量	28	26	26												
FB-RN-000.B	公司擁有的僱員人數		僱員總數 <table border="1"> <thead> <tr> <th>年份</th> <th>2022</th> <th>2021</th> <th>2020</th> </tr> </thead> <tbody> <tr> <td>數量</td> <td>11,939</td> <td>12,671</td> <td>13,417</td> </tr> </tbody> </table>	年份	2022	2021	2020	數量	11,939	12,671	13,417				
年份	2022	2021	2020												
數量	11,939	12,671	13,417												
			更多詳情載列於 <a href="#">2022年表現指標</a> 章節。												
SV-HL-000.A	可供使用房間晚數		<table border="1"> <thead> <tr> <th>年份</th> <th>2022</th> <th>2021</th> <th>2020</th> </tr> </thead> <tbody> <tr> <td>數量</td> <td>971,209</td> <td>948,256</td> <td>959,948</td> </tr> </tbody> </table>	年份	2022	2021	2020	數量	971,209	948,256	959,948				
年份	2022	2021	2020												
數量	971,209	948,256	959,948												
SV-HL-000.B	平均入住率		<table border="1"> <thead> <tr> <th>年份</th> <th>2022</th> <th>2021</th> <th>2020</th> </tr> </thead> <tbody> <tr> <td>比率</td> <td>39.4%</td> <td>58.6%</td> <td>31.7%</td> </tr> </tbody> </table>	年份	2022	2021	2020	比率	39.4%	58.6%	31.7%				
年份	2022	2021	2020												
比率	39.4%	58.6%	31.7%												
SV-HL-000.D	住宿設施數量和比率： • 管理 • 擁有和租賃 • 特許經營		永利澳門和永利皇宮均由永利澳門有限公司100%全權管理。												
SV-CA-000.A	賭枱數量		平均賭枱數量 <table border="1"> <thead> <tr> <th>年份</th> <th>2022</th> <th>2021</th> <th>2020</th> </tr> </thead> <tbody> <tr> <td>數量</td> <td>559</td> <td>643</td> <td>625</td> </tr> </tbody> </table>	年份	2022	2021	2020	數量	559	643	625				
年份	2022	2021	2020												
數量	559	643	625												
SV-CA-000.B	角子機數量		平均角子機數量 <table border="1"> <thead> <tr> <th>年份</th> <th>2022</th> <th>2021</th> <th>2020</th> </tr> </thead> <tbody> <tr> <td>數量</td> <td>1,269</td> <td>1,297</td> <td>1,095</td> </tr> </tbody> </table>	年份	2022	2021	2020	數量	1,269	1,297	1,095				
年份	2022	2021	2020												
數量	1,269	1,297	1,095												



永利  
Wynn.

本報告內包含由 Wynn Resorts Holdings, LLC 擁有的商標及服務標誌。  
所有其他商標為其相關擁有人的資產。版權歸 Wynn Resorts Holdings, LLC 所有 ©2023