

# Tianyun International Holdings Limited 天韵國際控股有限公司

(於英屬處女群島註冊成立的有限公司)

股份代號：6836.HK

更多  
新鮮及健康  
的選擇

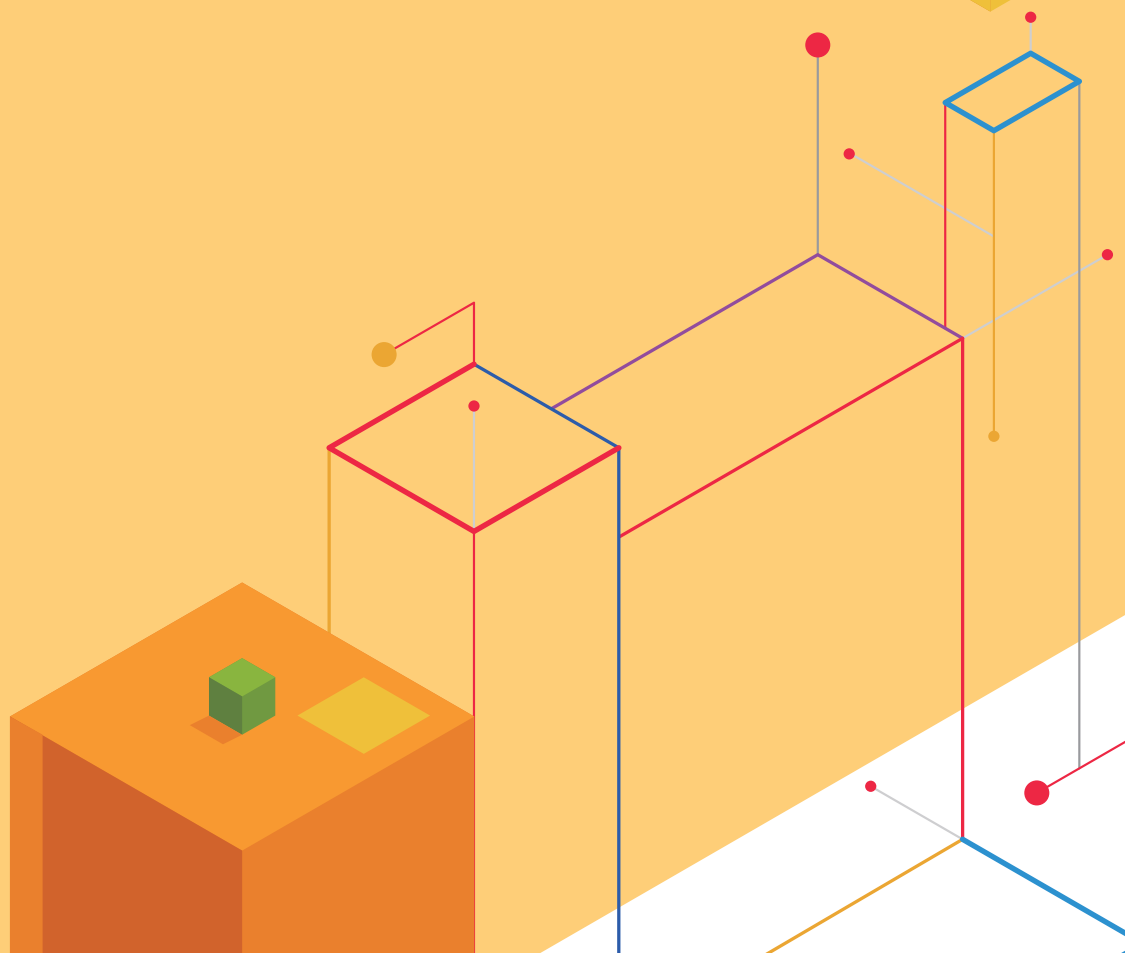
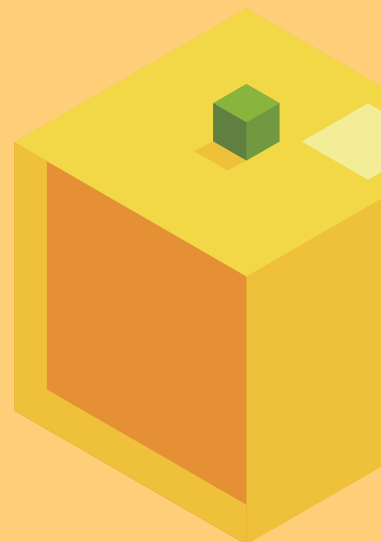


2022

環境、社會及管治報告

# 目錄

走進天韻國際.....	2
董事會主席寄語.....	5
關於本報告.....	7
可持續發展管理.....	9
持份者參與.....	11
第一部分   卓越管理 成就非凡.....	14
第二部分   卓越品質 優質產品.....	17
第三部分   優秀團隊 貢獻社會.....	23
第四部分   保護環境 綠色低碳.....	28
附錄.....	36



## 走進天韻國際

天韻國際控股有限公司(「天韻國際」或「本公司」)，連同其附屬公司統稱「本集團」或「我們」是中國行業領先的加工水果產品和特色飲料產品研發、銷售及製造商，作為國內水果加工行業綜合實力最強的龍頭企業之一，持續獲得各國頂級的生產質量及管理認證。本集團的業務範圍主要分為三部分：

### 業務概覽及佈局

<p>自家品牌</p> 	<p>加工水果產品及特色飲料產品</p>  <p>享派   SHIOK PARTY 妖果季</p>	<p>銷售覆蓋全國27個省份、直轄市及自治區</p> <p>繼續沿用線上，線下並行的銷售模式</p>
<p>原廠委託製造代工 (OEM)</p> 	<p>加工水果產品的原廠委託製造代工銷售</p>	<p>與一眾海外市場包括歐洲、澳大利亞、新西蘭、日本、英國、美國、加拿大等地的多個國際知名品牌長期緊密合作</p>
<p>新鮮水果銷售</p> 	<p>新鮮水果銷售</p>	<p>覆蓋國內銷售渠道，來自不同氣候區的多種水果</p>

## 走進天韻國際

### 企業榮譽與認可

本集團是目前中國罐頭食品行業各項認證齊全、認證級別較高的企業之一，歷年來獲授予多個榮譽與認證：

<p>專業榮譽、資格及國際認證</p> 	<p>BRC(A)、IFS 食品(高級)、FDA、HACCP、SC、KOSHER、SMETA、ISO9001、ISO45001、ISO14001 等認證</p>										
<p>國家高新技術企業</p> 	<p>擁有多項發明、實用新型、外觀設計專利</p> <ul style="list-style-type: none"> <li>• 發明專利 7 項</li> <li>• 實用新型專利 18 項</li> <li>• 外觀設計專利 4 項</li> <li>• 已受理發明專利 2 項</li> <li>• 已受理實用新型專利 3 項</li> </ul>										
<p>創新平台</p> 	<ul style="list-style-type: none"> <li>• 高新技術企業證書</li> <li>• 山東省企業技術中心</li> <li>• 臨沂市企業技術中心</li> <li>• 市級「一企一技術」研發中心</li> <li>• 臨沂市罐藏果品深加工與智能生產工程研究中心</li> <li>• 臨沂市果蔬深加工工程技術研究中心</li> </ul>										
<p>企業榮譽</p> 	<table border="0"> <tbody> <tr> <td>1. 全國農產品加工示範企業</td> <td>6. 福布斯中國上市潛力企業</td> </tr> <tr> <td>2. 山東省農業產業化重點龍頭企業</td> <td>7. 「專精特新」榮譽稱號</td> </tr> <tr> <td>3. 山東知名品牌、山東優質品牌</td> <td>8. 「食安山東」加工示範企業</td> </tr> <tr> <td>4. 「三同」工程首批上線企業</td> <td>9. 臨沂市市長品質獎</td> </tr> <tr> <td>5. 中國罐頭十強企業</td> <td>10. 臨沂市科技進步獎</td> </tr> </tbody> </table>	1. 全國農產品加工示範企業	6. 福布斯中國上市潛力企業	2. 山東省農業產業化重點龍頭企業	7. 「專精特新」榮譽稱號	3. 山東知名品牌、山東優質品牌	8. 「食安山東」加工示範企業	4. 「三同」工程首批上線企業	9. 臨沂市市長品質獎	5. 中國罐頭十強企業	10. 臨沂市科技進步獎
1. 全國農產品加工示範企業	6. 福布斯中國上市潛力企業										
2. 山東省農業產業化重點龍頭企業	7. 「專精特新」榮譽稱號										
3. 山東知名品牌、山東優質品牌	8. 「食安山東」加工示範企業										
4. 「三同」工程首批上線企業	9. 臨沂市市長品質獎										
5. 中國罐頭十強企業	10. 臨沂市科技進步獎										
<p>2022 年榮譽獎項</p> 	<ul style="list-style-type: none"> <li>• 臨沂市「同線同標同質」企業</li> <li>• 中國罐頭工業協會授予             <ul style="list-style-type: none"> <li>• 「十三五」罐頭產業領域「社會責任典範」</li> <li>• 「十三五」罐頭產業領域「突出貢獻先進單位」</li> <li>• 中國罐頭產業「十強企業(出口)」</li> </ul> </li> <li>• 山東出入境檢驗檢疫協會等機構聯合授予「質量安全管理卓越企業」</li> <li>• 山東省企業技術中心</li> </ul>										



## 走進天韵國際



## 董事會主席寄語

本人謹代表董事會欣然呈報2022年度之環境、社會及管治報告。本報告旨在彰顯本集團對可持續發展的承諾和決心，並就環境、社會及管治的管理和績效向各持份者提供全面資訊。

過去幾年，新冠肺炎疫情、極端氣候等事件證明環境及社會等非財務風險為企業帶來的影響不容忽視。面對氣候變化引起的環境及經濟危機，近年全球積極提倡長遠減碳策略，同時中國公佈「雙碳」目標，象徵綠色低碳轉型的急切性。

我們深明管理環境及社會等風險的重要性，有效的企業管治及風險管理對本集團業務的長遠增長及可持續發展至關重要。本集團積極優化管治框架，提升整體管治能力，並以帶動行業踐行高質量發展為己任。

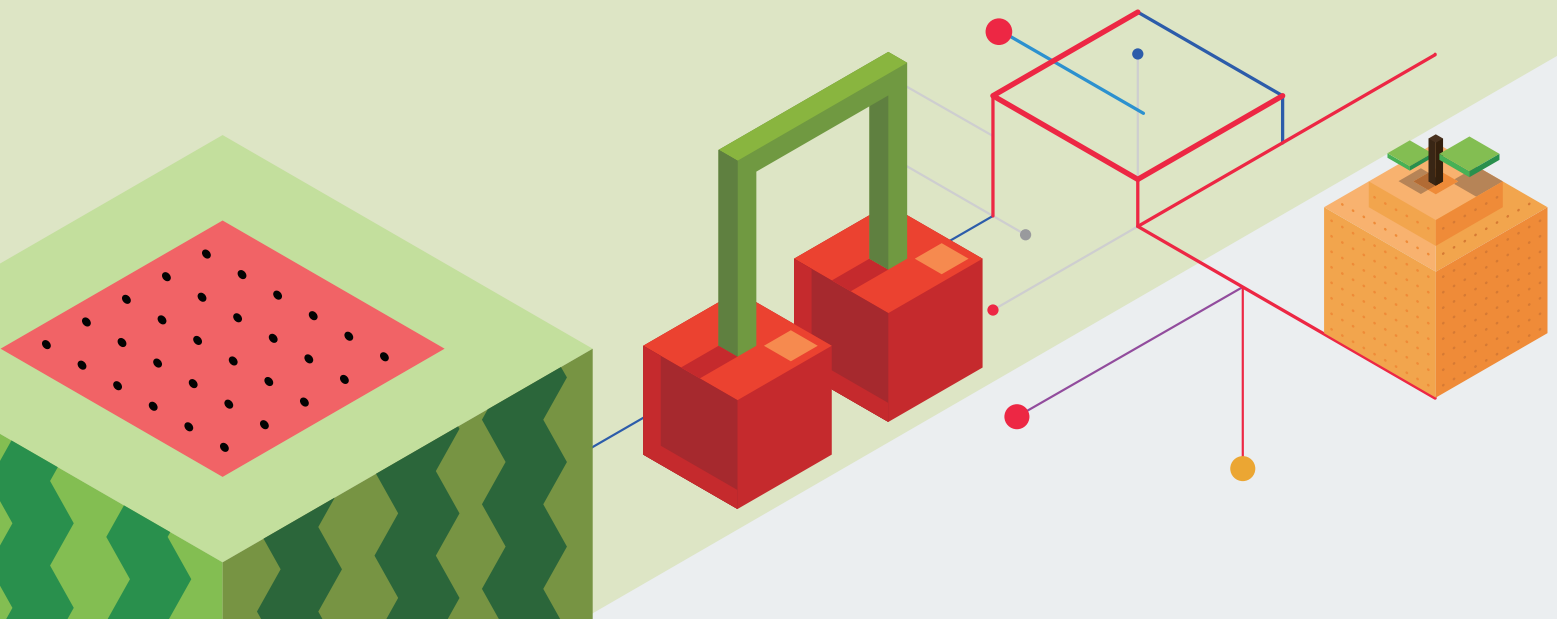
為配合國家實現「雙碳」目標，本集團提升企業生產技術，貫徹落實低碳綠色生產及辦公，並計劃訂立環境相關目標，繼續引入加強環境管理的項目，減少環境足跡。在產品方面，本集團全面推動產品研發創新，提升食品生產工藝水平，向國內外消費者提供優產、多元化產品，以盡企業社會責任，實現可持續發展。

展望未來，本集團將繼續優化企業管治水平，不斷提升核心團隊凝聚力，同時不忘積極履行社會企業責任，以回饋內外部持份者對本集團的支持和信任，為各持份者創造長遠價值，實現可持續發展戰略，助力集團未來發展。

楊自遠

主席兼行政總裁

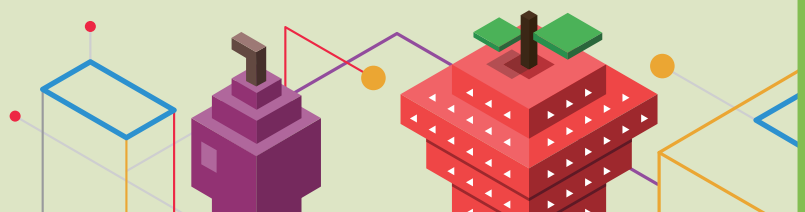
2023年3月24日



## 董事會主席寄語

### 可持續發展表現概覽

 <p>卓越管理 成就非凡</p>	 <p>企業管治</p> <ul style="list-style-type: none"> <li>更新《企業管治守則》及相關政策和常規</li> <li>成立合規內控部門</li> </ul>	 <p>反貪污</p> <ul style="list-style-type: none"> <li>設立反舞弊委員會及保密舉報制度</li> <li>零宗對本集團及員工提出已審結的貪污訴訟案件</li> </ul>
 <p>食品品質管理</p> <ul style="list-style-type: none"> <li>持續優化整體食品安全及品質政策及監控措施</li> <li>緊貼各種生產標準，獲取超過 10 個國內外資質認證</li> </ul>	 <p>卓越品質 優質產品</p>	 <p>產品研發與客戶溝通</p> <ul style="list-style-type: none"> <li>完成研發特色飲料系列新品</li> <li>積極參與熱門網上購物平台及直播平台的銷售</li> </ul>
 <p>員工培訓</p> <ul style="list-style-type: none"> <li>山東生產基地的員工受訓比率為 100%</li> </ul>	 <p>員工健康與安全</p> <ul style="list-style-type: none"> <li>零宗因工死亡個案</li> </ul>	 <p>優秀團隊 貢獻社會</p>
 <p>保護環境 綠色低碳</p>	 <p>排放及資源管理</p> <ul style="list-style-type: none"> <li>自 2014 年已引入近 20 個環境改善項目</li> </ul>	 <p>氣候變化</p> <ul style="list-style-type: none"> <li>識別氣候變化相關風險及應對措施</li> </ul>



## 關於本報告

本報告旨在以透明公開的方式披露本集團由2022年1月1日至2022年12月31日(「報告年」或「2022年」)在環境、社會及管治方面的政策、措施及表現，讓各持份者了解本集團於可持續發展的進程和發展方向。為協助讀者能更容易理解本報告所披露的內容，本報告最後一章附有完整索引供參考。

本報告附有中文及英文版本，並已上載至香港聯合交易所有限公司(「聯交所」)(www.hkexnews.hk)及本公司網站(www.tianyuninternational.com/hk)。倘中英文版本有任何抵觸或不符之處，概以中文版本為準。

### 報告範圍

本集團在中國山東省及其他省份設有生產基地，而山東生產基地作為主要生產基地，年生產量佔比最大。因此，根據《香港聯合交易所有限公司證券上市規則》(「上市規則」)附錄二十七《環境、社會及管治報告指引》(「《指引》」)中所要求的重要性及一致性原則，本報告的覆蓋範圍與上年度的範圍一致，涵蓋本集團位於中國山東省臨沂市生產基地(「山東生產基地」)之環境及社會資料。在環境、社會及管治方面的政策、措施以及相關法律法規的披露則以集團整體為基準。本集團將持續根據未來的業務擴張審視披露範圍，並適時作出調整。

### 報告原則

本報告全面遵循聯交所《指引》中有關「強制披露」及「不遵守就解釋」的規定，並應用當中的四項匯報原則，包括重要性、量化、平衡及一致性，進行編寫。

報告原則	釋義	應用
重要性	報告應重點披露對本集團及持份者產生重要影響的環境、社會及管治議題。	按照本集團業務特質，與內部及外部持份者進行問卷調查，識別與環境、社會及管治相關的重要議題，並按議題的重要性編排本報告的重點披露內容。
量化	報告的關鍵績效指標及其數據應可予計量，並適當地提供歷史數據，以便比較及評估環境、社會及管治政策及管理系統之效益。	在可行情況下，本集團為關鍵績效指標提供量化資料，披露所用標準、估算方法、假設及參考資料，同時委託獨立專業顧問公司進行碳評估，確保環境關鍵績效指標數據的準確性。

## 關於本報告

報告原則	釋義	應用
平衡	報告應不偏不倚地匯報環境、社會及管治方面的表現，讓報告讀者客觀地評估本集團的整體環境、社會及管治績效。	本報告以客觀、不偏不倚的方式進行匯報，確保披露的資訊如實反映本集團在環境、社會及管治方面的表現。
一致性	報告的披露和統計方法應保持一致，以便日後能就相關數據進行有意義的比較。	除特別說明，本集團採用與往年一致的方法統計數據，使數據能進行比較。若當中有變化，本集團會披露所使用的方法，或解釋進行有意義比較時納入的相關因素。

### 報告批准

本報告所載列的內容均來自本集團的公開資料、內部文件及統計數據。為確保本報告的披露準確可靠，本集團已設立制度收集相關資料。本報告已於2023年3月24日由本公司董事會審閱及批准。

### 意見反饋

持份者的寶貴意見有助本集團持續進步，於未來建設更完善且健全的可持續發展管理。如閣下對我們的環境、社會及管治表現及本報告有任何查詢或建議，歡迎透過以下方式聯絡本集團：

電郵：info@tianyuninternational.com

熱線：+852 2873 6836

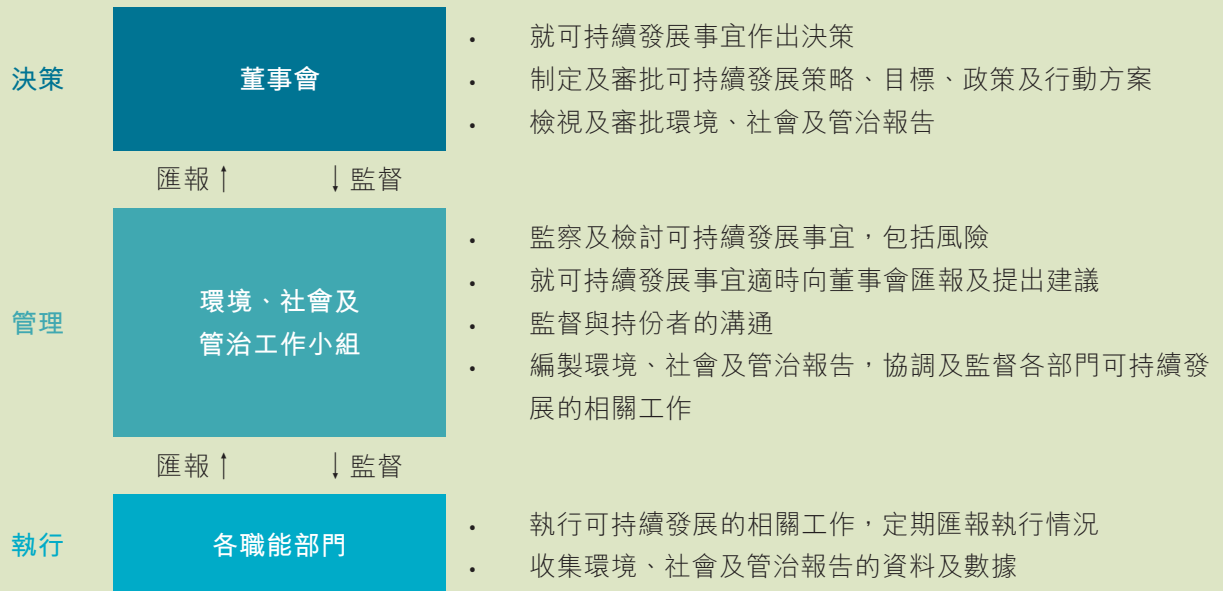
傳真：+852 2873 6580

## 可持續發展管理

我們深信可持續發展能為社會、環境、經濟及集團業務締造長遠價值，並期望透過自身行業優勢，與各持分者攜手共同推動可持續發展。

### 管治架構

董事會作為本集團的最高決策及管理單位，負責確保本集團的可持續發展機制的全面性和有效性，將可持續發展融入經營戰略及業務營運。為使可持續發展策略能由上至下貫徹執行，本集團設立由各職能部門的指定人員組成的環境、社會及管治工作小組，負責協調及監督各部門開展可持續發展的相關工作。環境、社會及管治工作小組亦會定期向董事會匯報可持續發展重要事宜，協助其識別及評估相關風險。本集團將持續檢討及提升可持續發展管治水平，逐步完善及落實有關策略、目標、政策及行動方案，在瞬息萬變的大環境下打造穩健的可持續發展基礎，回應持份者的關注和期望。



### 風險管理

本集團已建立健全且有效的風險管理及內部監控系統，主要由董事會、審核委員會、行政總裁及高級管理層，以及風險管理和內部控制部（「風管內控部」）組成。本集團亦按照《企業管治常規守則》及監管部門的要求，不斷加強風險管理及內部監控。報告年內，本集團已聘請了獨立專業顧問公司協助風管內控部開展風險評估工作，根據風險發生可能性和影響程度兩個維度對風險進行分析，確定集團層面的風險。董事會通過審核委員會檢討系統成效，並信納系統均充足及有效。有關風險管理及內部監控的詳情，請參閱本公司年報之企業管治報告。



## 可持續發展管理

本集團採用以下框架和流程管理可持續發展風險，並由董事會監督及指導有關流程：

1 風險識別	2 風險分析	3 風險監控	4 風險報告
識別公司及業務層面目前面臨的風險及現有管控措施	進行風險評估(發生可能性、影響程度及現有管控措施)，識別風險敞口及提出應對措施	實施及定期檢測已識別的風險，確保風險應對策略有效地運行	總結風險管理的分析結果，制定行動計劃並向管理層、審核委員會及董事會匯報

下表載列報告年內識別的<sup>1</sup>可持續發展風險，本集團已採取適當的管理及應對措施，以有效掌控有關風險：

類別	所識別之可持續發展風險	應對措施
企業管治與 員工安全	<b>突發公共事件風險</b> 本集團的業務及營運可能受到突發公共事件(如新冠病毒疫情)的影響，導致業務無法正常開展	已針對突發公共事件建立應對機制，例如成立疫情防控工作應急領導小組。在後疫情時代，及時調整資源及實施部署，以保障員工安全和業務正常運行。做好應急方案演練，持續提升業務應急回應能力。  與商業合作夥伴更緊密地攜手，積極溝通原料供應、訂單生產及物流安排等事項，助力後疫情時代業務發展。
產品責任	<b>產品品質與食品安全風險</b> 任何在產品品質和食品安全方面的意外將影響公眾對本集團產品的信心，從而影響到本集團的業務及經營	通過多角度風險把控，建立有效的供應商評價機制，確保合作的供應商在信用和產品品質均有保證，從源頭保證產品品質安全。
環境責任	<b>氣候變化與極端天氣風險</b> 氣候變化會直接影響水果原材料的收成及品質，極端天氣事件亦可能會影響供應及生產線的正常運作，或對本集團營運造成影響	制定原材料採購計劃，升級改造現有生產設備，引進自動化生產線，加大「去季節性」產品的研發，同時制定極端天氣應急預案，減少氣候變化對產品生產及業務營運的影響。  詳細內容請參閱「保護環境 綠色低碳」的「氣候變化」部分。

## 持份者參與

本集團的持續進步有賴各持份者的寶貴意見。我們重視與持份者保持高效良好關係，定期透過不同渠道吸納內外部持份者的意見與建議，藉此更全面地檢視自身的表現，為本集團的持續發展能力建立穩健的基礎。

報告年內，本集團與不同持份者的溝通渠道如下：

持份者	溝通渠道	關注範疇
<b>外部持份者</b>		
投資者及股東 	<ul style="list-style-type: none"> <li>股東周年大會及其他股東大會</li> <li>年報及中期報告</li> <li>集團公告及通函</li> <li>環境、社會及管治報告</li> <li>企業通訊及新聞稿</li> <li>公司網頁及電郵</li> <li>意見調查及問卷</li> <li>實地考察</li> </ul>	<ul style="list-style-type: none"> <li>遵守相關法律及法規，包括上市規則</li> <li>投資回報</li> <li>企業發展</li> </ul>
客戶與顧客 	<ul style="list-style-type: none"> <li>熱線電話及電郵</li> <li>顧客滿意度調查</li> <li>企業公眾號及公司網站</li> </ul>	<ul style="list-style-type: none"> <li>穩定關係</li> <li>產品品質</li> <li>保障客戶隱私</li> <li>商業誠信與道德</li> </ul>
供應商 	<ul style="list-style-type: none"> <li>商務會議，電郵和電話</li> <li>定期會議</li> <li>供應商守則</li> <li>招標及採購流程</li> </ul>	<ul style="list-style-type: none"> <li>長期合作關係</li> <li>商業道德與聲譽</li> <li>公平招標</li> </ul>
監管機構和 政府機構 	<ul style="list-style-type: none"> <li>集團授權代表</li> <li>實地考察</li> <li>公司網頁</li> <li>法律顧問</li> <li>會議，電郵和電話</li> </ul>	<ul style="list-style-type: none"> <li>法律與法規遵守</li> <li>政策的執行</li> <li>稅務合規</li> </ul>
社區、非政府機構 及媒體 	<ul style="list-style-type: none"> <li>媒體採訪及交流</li> <li>新聞稿</li> <li>環境、社會及管治報告</li> </ul>	<ul style="list-style-type: none"> <li>回饋社會</li> <li>環境保護</li> <li>社會福利</li> <li>健康與安全</li> </ul>
<b>內部持份者</b>		
員工 	<ul style="list-style-type: none"> <li>培訓及研討會</li> <li>員工績效考核</li> <li>文化及體育活動</li> <li>員工大會</li> <li>內部溝通熱線及電郵</li> </ul>	<ul style="list-style-type: none"> <li>事業發展機會</li> <li>健康與安全</li> <li>薪酬及福利</li> <li>工作環境</li> </ul>

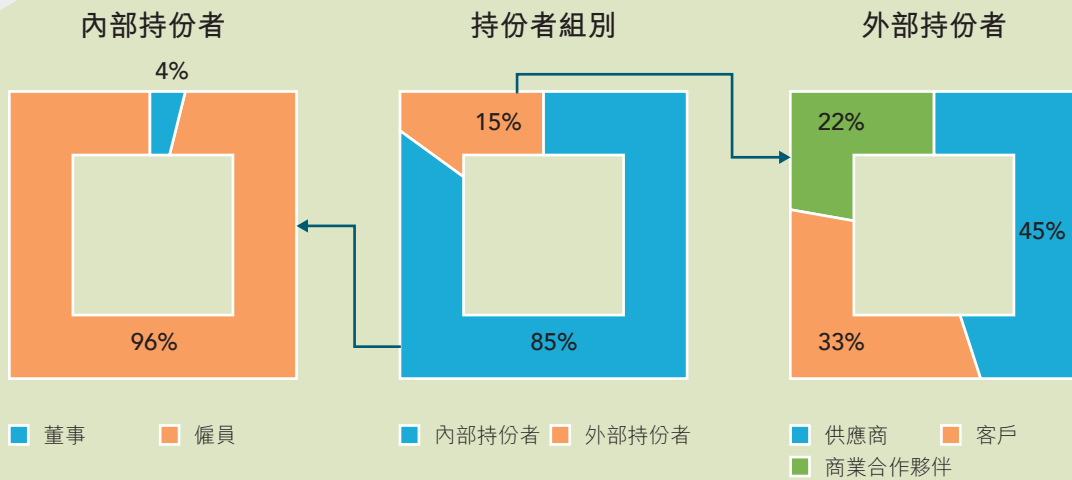


## 持份者參與

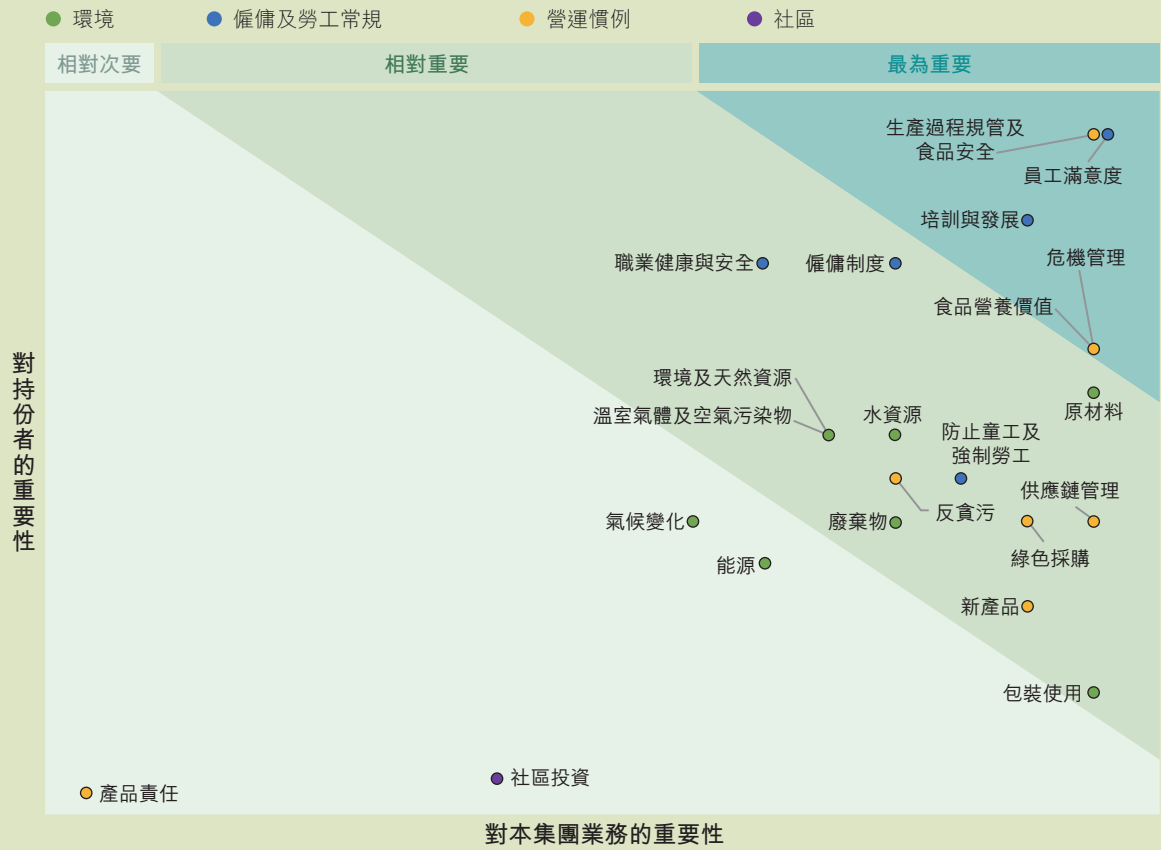
### 重要性評估

為確保本報告能反映持份者關注的環境、社會及管治議題，本集團透過獨立專業顧問公司進行持份者溝通及重要性評估，以了解及回應持份者的期望與要求。重要性評估過程如下：

1 議題識別	獨立專業顧問公司按聯交所《指引》，識別22項與本集團業務相關的環境、社會及管治議題，涵蓋「環境」、「僱傭及勞工常規」、「營運慣例」及「社區投資」四大範疇，當中亦包括與行業特性相關的議題。
2 議題排序	邀請外部及內部持份者參與問卷調查，就22項議題進行重要性評分。
3 重要議題分析	獨立專業顧問公司整合持份者的評分進行重要性分析。根據下列重要性矩陣，報告年內共有5項最為重要的議題，以及12項相對重要的議題。
4 結果匯報	有關最為重要的議題已獲董事會確認，並於本報告重點披露。



## 持份者參與



最為重要的議題 (按重要性降序排列)			範疇	相關報告章節
1	員工滿意度	僱傭及勞工常規	優秀團隊 貢獻社會	
2	生產過程規管及食品安全	營運慣例	卓越管理 成就非凡	
3	培訓與發展	僱傭及勞工常規	優秀團隊 貢獻社會	
4	食品營養價值	營運慣例	卓越品質 優質產品	
5	危機管理	營運慣例	卓越管理 成就非凡	

## 第一部分 | 卓越管理 成就非凡

本集團秉持高標準的企業管治，推動良好企業文化，促進團隊管理及營運合規，成就長遠穩健的企業發展。

### 政策一覽

- 《員工手冊》
- 《舉報制度》
- 《內控合規制度》
- 《企業管治守則》
- 《預防商業賄賂、腐敗控制程序》
- 《公司廉政建設管理制度》

### 企業管治

良好的企業管治有助長遠穩健的企業發展。本集團致力維持高標準的企業管治，堅持以廉潔誠實、透明公正的態度對待所有業務的營運，同時確保有效的內部控制，以保障其股東的利益及提升企業價值及問責性，達至可持續發展。本集團為董事會成員提供必要且持續的培訓，提高其專業知識，以確保其對本集團的業務及營運有適當的認識，並充分理解其職責所在。在審核委員會的協助下，董事會負責確保營運遵從良好的企業管治常規及程序。本集團亦按照《企業管治常規守則》及監管部門的要求，持續檢討及更新《企業管治守則》及相關政策和常規。有關企業管治的詳情，請參閱本公司年報之企業管治報告。

### 合規管理

為確保業務營運符合國家、地區及行業的法律法規，本集團成立合規內控部門，負責監督及管理內控合規工作。合規內控部門由首席財務官、三位執行董事及多位負責財務和內控事宜的管理人員，並向行政總裁匯報。本集團深知違規行為所導致的罰款、刑罰、執法行動及訴訟等風險，均會影響業務營運、財政及聲譽，並嚴格遵守各項法例法規。報告年內，本集團的合規情況如下：

範疇	議題	法例法規 (包括但不限於)	合規情況
環境	排放物	《中華人民共和國環境保護法》 《中華人民共和國水污染防治法》 《中華人民共和國大氣污染防治法》	並無對本集團造成重大影響的相關違法及違規事件
	環境及天然資源	《中華人民共和國環境雜訊污染防治法》 《中華人民共和國固體廢物污染環境防治法》 《中華人民共和國環境保護稅法》 《中華人民共和國節約能源法》	並無對本集團造成重大影響的相關違法及違規事件

## 第一部分 | 卓越管理 成就非凡

範疇	議題	法例法規(包括但不限於)	合規情況
社會	僱傭	《中華人民共和國勞動合同法》 《中華人民共和國勞動法》 《中華人民共和國職業病防治法》	並無對本集團造成重大影響的相關違法及違規事件
	健康與安全		並無對本集團造成重大影響的相關違法及違規事件
	勞工準則	《中華人民共和國勞動法》 《中華人民共和國禁止使用童工規定》	並無對本集團造成重大影響的相關違法及違規事件
	產品責任	《中華人民共和國產品品質法》 《中華人民共和國消費者權益保護法》 《中華人民共和國廣告法》 《中華人民共和國食品安全法》 《中華人民共和國商標法》 《中華人民共和國食品安全法實施條例》 食品標識管理規定 食品安全國家標準預包裝食品標籤通則(GB 7718) 食品安全國家標準預包裝食品營養標籤通則(GB 28050)	並無對本集團造成重大影響的相關違法及違規事件
	反貪污	《中華人民共和國反洗錢法》 《中華人民共和國刑法》 《中華人民共和國招標投標法》	並無對本集團造成重大影響的相關違法及違規事件，以及任何針對本集團及員工提出已審結的貪污訴訟案件

## 第一部分 | 卓越管理 成就非凡

### 反貪污

本集團重視廉潔、誠實及公平的營運，對任何形式的貪污、欺詐及其他違反職業道德的行為抱持零容忍態度。為預防貪污行為，我們要求所有員工嚴格遵循有關反貪污的法律法規，並恪守內部政策內訂明的相關行為準則。我們為董事會及全體員工提供反貪污培訓，提高其對職業道德的意識，推廣廉潔的營運文化。培訓包括網上課程講解反貪條例、個案分析、員工大會中的反貪污主題介紹等。報告年內，本集團已為董事會及員工安排共521小時的反貪污培訓。

在打擊貪污行為方面，本集團制定適用於所有持份者的保密舉報制度，並設立反舞弊委員會。該委員會成員包括其成員由人力資源部門經理、財務總監及本公司董事長，負責接收舞弊事項的舉報和舞弊工作的調查與報告。我們將審慎並保密處理有關舉報，以保護投訴人免受不公平對待或傷害。若持份者發現懷疑貪腐案件，可按以下流程向委員會呈報：

1. 通過郵寄、電郵、熱線電話等方式進行舉報
2. 評估及篩選相關舉報事項，以決定是否需要進行全面調查

若決定進行調查，將會委派獨立調查員負責相關調查

3. 調查小組完成調查後，根據調查核實的事實建立調查報告，並上報本集團的最高管理層
4. 將經調查屬實並觸犯法律的投訴事項移交執法機關處理
5. 調查處理完畢後，將結果回復投訴人

### 保障知識產權

本集團致力保障自身的知識產權，以及尊重第三方的知識產權。所有員工必須遵守與本集團的保密協定，當中訂明資料保密範圍及違約責任，防止因人員流動而造成的洩密。為保障研發產品及優化生產之相關知識產權，本集團會為所有成功開發的新產品和技術及時向專利管理機關提出專利申請。

## 第二部分 | 卓越品質 優質產品

本集團致力向提供高品質、健康衛生的水果產品，嚴格監控原料、生產、售後等流程的質量管理。

### 政策一覽

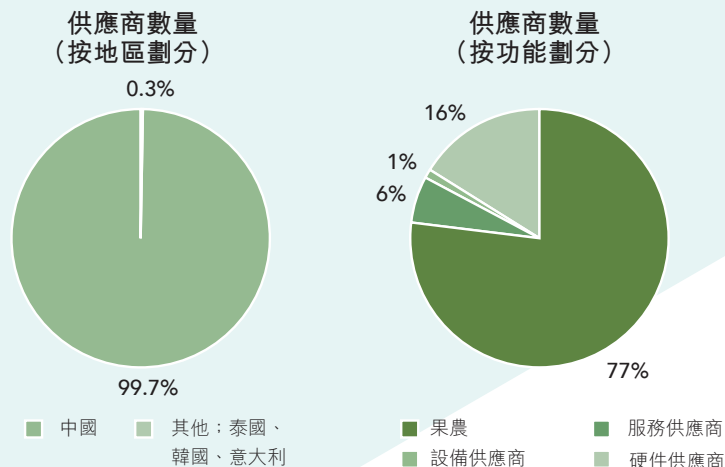
- 《供貨商行為守則》
- 《供貨商評審制度》
- 《食品安全手冊》
- 《食品安全品質手冊》
- 《質量環境職業健康安全手冊》
- 《顧客投訴控制程序》
- 《廣告宣傳管理制度》
- 《標籤、紙箱管理規定》
- 《採購控制程序》
- 《原料進廠檢驗控制程序》
- 《產品召回控制程序》
- 《客戶資訊保密制度》
- 《信息系統管理制度》
- 《公司保密管理規定》
- 《無形資產管理制度》

### 供應鏈管理

本集團重視供應鏈的環境及社會風險管理及負責任的採購。本集團主要的供應商包括包裝、水果供應商、原材料供應商，以及OEM的加工公司。通過實施採購、供應商篩選及評估等政策和程序，我們與各供應商溝通集團要求，管理供應鏈中的環境及社會風險，並推廣可持續發展文化。

在採購及選擇供應商過程中，本集團確保公平對待所有供應商，列明相關要求及評選準則，並將充分考慮其環境及社會相關表現。本集團制定的《供貨商行為守則》列明供應商須為具有社會責任的企業，包括絕不容許強迫勞工或童工、為其所有員工提供安全、公平的工作環境，以及保障勞工能享有應得的權益。為促進供應鏈的環保表現，本集團鼓勵供應商獲取環境相關的體系認證(如ISO9001、ISO14001)，相關的認證將影響他們在內部評價及機制下的評分。就新供應商，我們會進行背景調查及資質審查，在落實合作前進行全面評估，亦定期作現場監督及檢查，確保供應商切實執行相關要求，並將不符合標準的供應商從核准供應商名單中剔除。

報告年內，本集團採用了29家已獲得ISO 9001系認證之供應商，另有13家供應商獲得ISO 14001之認證，2家供應商獲得HACCP之認證。本集團共有1,314名供應商，下圖為按地區及功能劃分的供應商數量：



## 第二部分 | 卓越品質 優質產品

### 產品責任

提供優質產品品質是本集團肩負的責任，亦是樹立口碑的重要基石。對於食品安全，我們一直以國際標準為目標，以提高消費者對本集團旗下產品的信心。

### 食品品質管理

本集團按照國家和行業最高標準慣例制定食品安全的準則，並持續優化整體食品安全政策及生產設施的監控措施，從採購材料、生產、包裝過程到成品檢查仔細管控生產質素。本集團更積極獲取國內外資質認證，以緊貼各種生產標準，滿足多個海外品牌的需求。作為中國其中一家獲得最多國內外資質認證的加工食品生產商，我們的生產設施、品質監控及管理系統所獲得的認證包括全球食品安全標準(BRC)(A)、國際食品標準(IFS)(高級)、危害分析重要管制點(HACCP)體系認證、猶太認證(KOSHER)、美國食品和藥物管理局(FDA)備案、SMETA、ISO9001 認證、ISO45001 認證、ISO14001 認證，並通過多個英國及美國超市內部的食品生產標準審核。在國內，本集團作為「同線、同標、同質」工程出口食品企業，供應國內市場和供應國際市場的產品達到相同的品質水準。

本集團成立食品安全小組，為產品品質進行把關：

#### 食品安全小組的成員

- |  |   |
|--|---|
| <ul style="list-style-type: none"> <li>• 品管部</li> <li>• 生產部</li> <li>• 採購部</li> <li>• 貿易部</li> </ul> | <ul style="list-style-type: none"> <li>• 倉儲部</li> <li>• 研發部</li> <li>• 人力資源部</li> </ul> |
|--|---|

#### 主要職責

- 編製《食品安全品質手冊》
- 確保食品安全管理體系所需的過程得到建立、實施、保持和更新
- 向最高管理層報告食品安全品質管制體系的控制情況
- 監管績效表現及跟進改善要求
- 就食品安全管理系統有關事宜與各方聯絡

## 第二部分 | 卓越品質 優質產品

### 原材料管理

原材料品質會直接決定產品的質素。本集團重視原材料的採購與檢驗，確保所有員工均按《採購控制程序》、《原料進廠檢驗控制程序》及集團要求管理原材料，確保為良好的產品品質提供最重要的基礎。所有供應商均經過本集團謹慎挑選，定期監察及評估其表現，以維持穩定及優質的產品品質，確保符合嚴格出廠標準。

#### 1. 採購水果前



- (1) 按既定的守則向供應商及其提供的水果進行嚴格審查及檢測(原材料的品種、規格、色澤、成熟度等)
- (2) 下單購買
- (3) 與各種植基地簽訂協議
- (4) 定期派員監察種植基地的管理，規範果園的用藥、施肥、灌溉及果園的環境要求等，以確保水果上殘留的農藥及重金屬濃度符合國際產品食用安全要求

#### 2. 確定供貨前



- (1) 根據年度檢測計劃，檢測原材料上之農藥殘留、重金屬的濃度，以確保符合國家標準及海關規定
- (2) 根據《供應商評審制度》，按該供應商的食物安全、質量、供貨及時性、價格等因素建立《合格供應商名錄》
- (3) 每年就此名錄進行評審，確保供應商能夠維持穩定的供貨品質
- (4) 在水果採收期間時，供應商須派駐採購專員進行採摘監督

#### 3. 原材料運進工廠後



- (1) 檢查原材料狀況
- (2) 檢查員根據基地來源，評估發車時間、路途運輸等狀況，判斷原材料的最佳使用時間
- (3) 相關員工隨後會按照內部採購標準檢驗原材料的規格
- (4) 在確保符合要求後隨即卸貨，並進行標識；若相關原材料品質不及格，本集團將一律進行退貨

#### 4. 輔料及包裝物料供應



根據嚴格要求篩選合格供應商名單，每年進行評審及更新



## 第二部分 | 卓越品質 優質產品

### 生產規管

本集團的產品類型眾多，為確保產品品質達標及符合不同客戶要求，我們為生產流程中每個細節制定明確的標準，並與前線作業員工保持溝通，確保工序統一。員工可從加工流程圖辨識不同產品的生產要求，減低因不達標而需召回貨品的機會。為確保產品衛生安全，本集團實施嚴格品質控制程序，定時檢查生產過程，亦透過對半成品進行物理感官檢測，避免產品在包裝過程受到污染，以減低食品受污染的機會。若在品質檢查時發現問題或潛在風險，食品安全小組會提出糾正和預防措施。如果在復檢後再次發現產品品質不合格，品管部對不合格產品作出隔離、報廢及退回等處理決定。

### 產品召回

為保證我們的產品均符合安全標準，本集團採用分銷權系統，通過中央化管理模式評估及篩選分銷商。我們與所有分銷商訂立協議，規定必須以新產品替換質保期於三個月內到期之產品。若發現有過期產品流出市面，本集團有權按零售價向店鋪購買任何過期產品以妥善處理，並向分銷商收取成本。

若有需要下架並召回有安全危害問題的產品，本集團會按照《產品召回控制程序》規定處理：

1. 在收到相關的投訴後，本集團於4小時內追溯到所有受影響的產品流向
2. 啟動評審機制，由食品安全小組組長召開會議進行調查
3. 若確認產品確實需要召回，貿易部將負責執行召回程序，並監督整個過程

為確保相關召回程序能有效及時地執行，本集團每年進行兩次或以上的模擬演示，並按情況更新程序。報告年內，已售或已運送的產品中並無因安全與健康理由而須召回。

### 提升客戶滿意度

#### 客戶溝通及私隱

客戶的信賴是本集團發展、品牌形象及聲譽的決定性關鍵。為更透徹、全面和適時地了解客戶的需求和意見，本集團透過熱線電話及電郵、顧客滿意度調查、企業公眾號及集團網站，與客戶保持良好溝通，並收集其意見作為改善的基礎。新冠疫情改變大眾的消費習慣，線上購物成為新常態，本集團亦積極參與熱門網上購物平台及直播平台的銷售，包括雙十一、年貨節等活動。

## 第二部分 | 卓越品質 優質產品

本集團制定《顧客投訴控制程序》及多項內部指引，以妥善記錄及處理每一宗顧客投訴。若相同客戶或投訴類型重複出現，本集團將嚴肅及全面跟進投訴。貿易部員工須將投訴內容回饋至 HACCP 食品安全小組，並由該小組對相關生產過程進行審查及處理。報告年內，本集團共收到 1 宗有關罐頭倒箱的投訴個案，並已妥善處理。

在保障客戶私隱方面，本集團要求員工嚴格執行《客戶資訊保密制度》，如非必要不會保留紙質客戶資訊及個人資料。在必要情況下，員工須經部門負責人批示後方可列印相關資料，並在列印件上蓋「受控文檔」和使用期限，再交由收件者簽收作實，以減少資料洩露的風險。

### 產品研發

為了緊抓變化萬千的市場走向，本集團一直積極研發新產品，期望透過高品質的創新產品，搶佔市場份額。本集團的專業研發團隊由食品科學、食品檢驗、食品工程及農產品加工與貯藏等多個領域的科學家和專家組成，涵蓋市場研究、技術研發、產品開發、品質控制等工作。針對不同類型的產品進行研發，本集團設立多個不同的實驗室：

#### 產品研發實驗室



- 配備乳化機、均質機等多種產品開發設備
- 先後完成水果罐頭製品、運動飲料、大果粒飲料、各類果凍產品的開發設計
- 目前新產品開發數量有 10 餘個，新產品研發計劃項目包括「新型水果凍罐頭」

#### 微生物實驗室



- 配備電子顯微鏡、超淨工作台、無菌室等設備設施
- 可進行微生物方面的檢測和分析，對產品的安全性和保質期進行驗證

#### 包裝測試實驗室



- 主要研究範疇涉及產品新包裝的開發應用、包裝外觀色彩圖案的管理及應用、包裝物理性和密封性的測試
- 配備多種包裝測試分析儀器，用以開發多樣化的包裝形式

同時，我們與知名食品開發機構、食品領域領先的科研院校、包裝領域供應商、材料供應商等夥伴合作，搭建研發平台，期望通過深化合作加速產品開發及技術引進，以支援集團產品的推陳出新。本集團將繼續積極研發創新，持續為客戶及消費者帶來更多不同類型的特色飲料及休閒食品，滿足市場所需，積極帶動行業踐行高質量發展，以回饋社會和消費者對我們的支持和信任。

## 第二部分 | 卓越品質 優質產品

### 以現代營養學和運動醫學為依據研發特色飲料系列新品

隨着大眾健康意識日益增強、消費者的消費觀念及飲食喜好和習慣的改變，功能飲料的市場需求日益上升。報告年內，本集團完成研發新品水果粒維生素運動飲料及水果酵素運動飲料，並預計於2023年推出市場。新產品以現代營養學和運動醫學理論為依據，旨在為客戶提供營養補充和維持身體健康。

水果粒維生素運動飲料 — 提升人體的能量代謝，更有幫助抗疲勞、緩解身體困乏的作用



水果酵素運動飲料 — 提供符合大眾日常生活所需的酵素理念，具備多種不同的健康功效



### 廣告及標籤規管

本集團理解客戶依賴標籤上的產品食用資料作為參考，並避免使用誤導性的廣告及標籤，確保消費者所獲得的資料均客觀正確，助其作出合適的消費決定。本集團在設計產品及服務相關的廣告及和宣傳時，均遵從相關法例法規，確保其內容的真實和準確性。

## 第三部分 | 優秀團隊 貢獻社會

本集團竭力吸納及培養優秀的人才，激發人才團隊潛能，並積極貢獻社區，推動社會進步。

### 政策一覽

- 《員工手冊》
- 《社會責任管理手冊》
- 《社會責任程序文件》
- 《反歧視管理程序》
- 《反人口販賣管理程序》
- 《質量環境職業健康安全管理手冊》
- 《環境安全管理制度》
- 《生產安全管理規定》
- 《員工意見、建議、報告、投訴管理程序》

### 僱傭管理

為凝聚各方的人才，本集團致力提升員工的歸屬感和幸福感，為其制定完善的僱傭政策與措施。為保障員工的權益，本集團制定了多項內部規章制度，涵蓋招聘、薪酬、晉升、各種員工福利、培訓及升遷機會及平等機會等範疇。

#### 招聘、晉升及解僱



- 以公開、公正、平等為原則，只按申請人之優勢、能力和經驗進行篩選，並安排其至適合的崗位
- 員工直屬上司、部門負責人和人力資源部定期評估員工工作表現，以其工作目標、計劃、職責為參考，評估員工的職級升降、薪酬和待遇
- 不論是由本集團解僱或僱員工自願離職，本集團全面遵從國家勞動法律法規，按本集團人事政策，提供適當的通知期或代通知金，確保他們能夠得到合法應有的酬金和尊重

#### 薪酬及福利



- 員工的薪酬待遇主要按照業務營運當地的市場水平、崗位職責、個人表現、工作經驗及學歷等因素而決定
- 為員工購買養老保險、醫療保險、失業保險、工傷保險、生育保險、住房公積金
- 向員工提供休息及休假的權利，包括事假、病假、婚假、產假、喪假、福利年假、工傷假等
- 按實際營運情況向員工提供彈性工作時間安排
- 為工廠員工提供宿舍及用餐津貼，並為特定崗位提供免費的勞保用品，保障其工作安全

## 第三部分 | 優秀團隊 貢獻社會

### 多元化及反歧視



- 提倡平等機會，不容許申請人及員工不會因種族、宗教、膚色、性別、身體或精神殘疾、年齡、出生地、婚姻狀況、性取向，遭受歧視或任何身體及言語騷擾，或因而受到不同待遇
- 對於工作場所內的任何形式的性騷擾或歧視，採取零容忍的態度

### 勞工準則



- 全面禁止在業務營運中僱用童工及強制勞工
- 組建專責小組落實並監督政策執行，盡力杜絕強迫勞工
- 規定為所有外籍勞工進行身份核實和背景調查
- 員工僅在必要時自願加班，亦絕不縱容出於任何理由對其員工進行任何形式的侵害，例如口頭謾罵、體罰、身體虐待、壓迫、性騷擾等，以向員工施壓強制超時勞動
- 人力資源部員工在員工招聘及入職的過程中核對申請人的個人資料，確保資料真確無誤，過程包括檢查學歷證書、身份證明及其他官方文檔，期望透過各種行政手段，防止僱用童工的情況發生
- 定期進行審核及檢查，若發現違規情況，將按既定程序向相關員工問責，並保護權益受侵犯者的人身安全
- 若發現情況涉及違法行為，本集團會上報監管當局及司法機構

### 員工參與



- 在各項節日向員工發放額外福利，如於「三八婦女節」為女職工發放愛心禮品
- 為職工組織籃球友誼賽，提升身心健康
- 安排員工旅遊，豐富員工日常生活

### 溝通渠道



- 針對員工內部勞動關係、員工糾紛及其來自員工家庭等的法律需求，本集團與河東區總工會聯合成立法律援助中心
- 設員工大會、培訓及研討會、內部溝通熱線及電郵等，以達到廣納意見的效果，促進內部意見交流
- 鼓勵員工向其主管或高級管理人員，直接表達意見及關注，並於可行的情況下採取相應的改善行動
- 管理層會就回饋進行分析，並於定期會議中討論員工對自身薪酬待遇、職責、工作環境、組織以及員工關係的回饋，以進一步回應員工的需要

報告年內，本集團山東生產基地共有 484 名員工，有關員工概況、新增及流失員工的數據載列於附錄之社會績效概覽。

## 第三部分 | 優秀團隊 貢獻社會

### 發展及培訓

源源不斷的人才是本集團發展的動力。本集團向來重視人才培育，致力提升員工能力和發掘員工的潛能。本集團根據不同崗位及集團發展的需求，為員工提供合適的培訓。在員工發展方面，本集團設績效評估制度，由員工直屬上司、部門負責人和人力資源部定期評估員工工作表現，以其工作目標、計劃、職責為參考，並按評估結果為他們制定未來工作目標，以及提供晉升機會。

對象	培訓計劃及活動
<p>全體員工</p> 	<ul style="list-style-type: none"> <li>制定年度培訓計劃，安排員工按照計劃進行培訓</li> <li>定期舉辦工作相關培訓，涵蓋生產、品質、安全、消防、交通等範疇</li> <li>召開每月一次品質安全會議，每季度一次安全生產會議，調整培訓方向</li> </ul>
<p>個別特定工作崗位員工 (如車間關鍵崗位封口、殺菌、 特殊工種叉車工、電工及 品管人員等)</p> 	<ul style="list-style-type: none"> <li>進行額外外部培訓，確保其能因應改變的生產標準而獲得相應技能</li> </ul>
<p>實驗室崗位員工</p> 	<ul style="list-style-type: none"> <li>特意邀請行業專家到訪，對檢測員工開展實驗室專業培訓</li> </ul>
<p>集團董事，高管、財務及 內控管理人員</p> 	<ul style="list-style-type: none"> <li>特意邀請行業專家開展關於內控制度及上市規則的培訓</li> </ul>

報告年內，本集團山東生產基地的員工受訓比率為100%，有關數據載列於附錄之社會績效概覽。

## 第三部分 | 優秀團隊 貢獻社會

### 健康與安全

本集團制定及實行全面的職業健康與安全的管理制度和措施，保障員工的安全及健康。本集團嚴格遵從《質量環境職業健康安全管理手冊》、《環境安全管理制度》及《生產安全管理規定》，審視每個工序設計，考慮環境管理，提升員工的安全意識，避免意外發生。本集團提倡「安全第一」的工作環境，並針對以下五個範疇為員工提供安全支援及管理，降低其受傷之風險：

#### 安全及保安守則



- 定期對安全工作進行自查，明確各個部門的生產安全及消防安全責任制度，健康安全巡查、安全教育、生產設備設施管理、用火用電用氣用水安全管理等責任劃分，確保安全生產責任到個人，防範各類安全事故發生
- 要求員工按《員工手冊》的規定，在工作前穿戴好本集團提供的勞動防護用品
- 員工進行安全檢查後，方可操作設備
- 按照制度定期對防護用品的性能進行檢查
- 每年組織員工身體檢查

#### 危險品處理



- 在處理任何易燃易爆、有劇毒、放射或腐蝕性物料時，必須按規定分類，並交予專責員工監督處理
- 特種作業人員要經過專業培訓及考核，合格者方能持證工作

#### 設備定期檢查



- 設備必須經過徹底測試、衛生，方可安全使用
- 委託相關部門進行職業衛生環境檢測

#### 宣傳及培訓



- 定期舉行安全會議，以討論安全事項
- 對安全會議的成效進行審核與評價
- 定期組織員工進行消防安全演練，每年邀請消防大隊人員進行消防安全培訓
- 組織安全內訓跟外訓，包括应急管理知識培訓，每年進行一次急救培訓及演練

#### 新冠肺炎疫情



- 疫情防控工作應急領導小組，制定應急預案，細化應急防控預案，嚴格落實防控措施，為生產安排、工資發放、員工返程、節後安保、節後復工等方面進行了詳細部署和安排
- 提供足夠的抗疫及消毒物資

## 第三部分 | 優秀團隊 貢獻社會

報告年內，本集團山東生產基地內並沒發生任何導致嚴重肢體受傷的意外事件，或是因工傷而導致的工作日數損失和索償或補償；於2019至2022年期間亦沒有發生因工死亡的事故。

### 社區投資

本集團堅守可持續發展理念，積極承擔企業社會責任，回饋社會，為大眾締造美好社區。

多年來，本集團在當地政府、市婦聯等部門的協助下已開展多項扶貧幫困工作，並取得社會效應。報告年內，山東天同食品有限公司榮獲中國罐頭工業協會授予「十三五」罐頭產業領域「社會責任典範」、「突出貢獻先進單位」等榮譽稱號，以表彰本集團在中國罐頭行業品牌打造三年專項行動中所作出的突出貢獻。同時，本集團於新春佳節為周邊縣市村民帶去慰問品，走訪看望村裡老人，送去關懷；集團工會繼續對貧困學生家庭進行走訪慰問，並給他們送去助學金及慰問物品。本集團亦關注受疫情影響的困難職工及一線疫情工作者，並向其捐款以表心意。報告年內，本集團於文化、教育、抗疫、助貧等方面合共捐款逾1,000萬人民幣。未來，本集團將會繼續做好精準扶貧工作，用實際行動履行企業社會責任，推動公司公益事業的發展。



## 第四部分 | 保護環境 綠色低碳

本集團貫徹可持續發展理念，管理及降低日常營運對環境及天然資源的影響，實現企業低碳綠色轉型。

### 政策一覽

- 《節能降耗管理制度》
- 《有害廢棄物管理規定》
- 《環境安全管理制度》
- 《垃圾分類管理制度》
- 《廢棄物管理程序》

本集團的業務營運與自然環境息息相關，只有優質的水果才能造就我們品質優良的產品。我們重視業務營運的環境表現，期望能在業務發展與環境保護方面取得平衡，為業務的長遠發展打造良好基礎。本集團積極響應國家減排、節能及環保政策，早於2014年起不斷提升企業生產技術，至今已引入近二十個改善項目，貫徹落實低碳綠色生產及辦公，減少環境足跡。本集團將持續就溫室氣體及空氣污染物、廢棄物等排放進行，以及能源、水源等資源使用進行統計及檢視，進而制定未來的環境相關目標。

階段 1	階段 2	階段 3
<p><b>訂立方向性、前瞻性的環境目標</b></p> <p>考慮行業表現、本集團的業務性質、過往、現時及未來環境績效的初步評估、數據收集等因素，以方向性、前瞻性的方式，初步設立下列目標：</p> <ul style="list-style-type: none"> <li>• 排放量目標</li> <li>• 減廢目標</li> <li>• 能源使用效益</li> <li>• 用水效益</li> </ul>	<p><b>訂立量化的環境目標</b></p> <p>就初步的方向性目標，為現時及未來環境績效持續收集、統計及檢視量化資料，並參考以下原則逐步設立量化目標：</p> <ul style="list-style-type: none"> <li>• 具體</li> <li>• 可計量性</li> <li>• 可行性</li> <li>• 相關性</li> <li>• 時限</li> </ul>	<p><b>制定行動方案，監察目標進度</b></p> <p>根據已訂立的量化目標，制定相應策略及行動方案，並持續進行數據統計及檢視，以監察目標達成進度，同時按進度適時調整策略及行動方案</p>

## 第四部分 | 保護環境 綠色低碳

### 排放管理

我們竭力確保業務營運嚴格遵守環境相關的法律法規，堅持對環境負責任的生產，減少碳足跡。

### 溫室氣體排放

本集團直接溫室氣體排放源包括交通運輸所消耗的燃油、油裝載機所消耗的燃油、煮食所使用的天然氣和製冷劑，而間接溫室氣體排放源主要為外購電力。

報告年內，本集團山東生產基地的溫室氣體排放表現如下：

溫室氣體排放	單位	排放量 <sup>1</sup>	
		2022	2021
直接溫室氣體排放(範圍一)	噸二氧化碳當量	3,279.01	4,606.87
能源間接溫室氣體排放(範圍二)	噸二氧化碳當量	3,509.37 <sup>2</sup>	4,426.11
溫室氣體排放總量	噸二氧化碳當量	6,788.38	9,032.98
溫室氣體排放密度	噸二氧化碳當量/ 人民幣百萬收益	9.97	10.37

### 空氣污染物排放

本集團的空氣污染物排放主要來自車輛排放、天然氣燃燒和柴油燃燒。為有效減排，本集團積極推廣及踐行以下措施：

低碳生產	綠色辦公
<ul style="list-style-type: none"> <li>改造鍋爐設計，以更潔淨的燃氣鍋爐以取燃煤鍋爐</li> <li>採購電動叉車代替原來的柴油叉車</li> <li>選購符合排放標準的車輛，定期維修和保養車輛</li> </ul>	<ul style="list-style-type: none"> <li>倡導綠色出行，鼓勵員工減少不必要的用車，或儘量避免一人開車</li> <li>呼籲員工改用電動車</li> <li>加強對排放不達標的柴油車的管控，嚴禁不合規車輛進入基地</li> <li>停車熄匙</li> <li>鼓勵員工使用視像或電話等線上會議形式，以代替商務出行</li> </ul>

<sup>1</sup> 參照包括但不限於聯交所《如何準備環境、社會及管治報告—附錄二：環境關鍵績效指標匯報指引》及美國國家環境保護局《溫室氣體清冊》(Emission Factors for Greenhouse Gas Inventories) (2022年4月更新版)

<sup>2</sup> 按照《企業溫室氣體排放核算方法與報告指南發電設施(2022年修訂版)》，2022年採用全國電網平均排放因數為0.5810tCO<sub>2</sub>/MWh

## 第四部分 | 保護環境 綠色低碳

報告年內，本集團山東生產基地的廢氣排放表現如下。

廢氣類型	單位	排放量 <sup>3,4</sup>	
		2022	2021
氮氧化物	公斤	2,051.90	2,896.32
硫氧化物	公斤	16.58	22.96
可吸入懸浮粒子	公斤	2.45	3.12

### 廢棄物

本集團以「源頭減廢」為廢棄物管理的大原則，相信善用資源，減少浪費，才能有效安全地管理廢棄物。我們就各類廢棄物訂立監管及處理措施，謹慎處理營運所產生的固體廢物。

### 有害廢棄物

本集團的業務主要圍繞水果加工及包裝，生產過程中並無產生大量的有害廢物。至於處理少量含重金屬廢物，如處理廢日光燈管時，員工須依照本集團設立的有害廢物管理及處置指引，交由合資格化學廢物收集商處理。同時，我們嚴格控制空調機使用時的溫度，避免能源過渡消耗，延長空調機壽命，減少產生廢棄電器。

報告年內，本集團嚴格遵守有害廢棄物相關的環境法規，並積極管理及減少其對環境帶來的負擔。

<sup>3</sup> 參照美國國家環境保護局《排放因子及AP 42》(第五版，第1.3章—固定內燃源汽油和柴油工業發動機，第1.4章—燃燒天然氣)、中華人民共和國生態環境部《道路機動車大氣污染物排放清單編製技術指南(試行)》及《大氣可吸入顆粒物一次源排放清單編製技術指南(試行)》；2022年及2021年之計算採用汽油含硫量為10ppm；計算天然氣排放時假設採用袋式除塵情況下的PM10去除效率

<sup>4</sup> 因應量化過程及數據優化，使用與2022年一致的方法重新計算2021年及2020年的廢氣排放，以進行比較

## 第四部分 | 保護環境 綠色低碳

### 無害廢棄物

本集團產生的無害廢棄物主要包括廚餘、廢罐、員工生活垃圾、生產垃圾、污泥及紙張等。污泥主要為清洗水果時，從水果表面沖刷到水中的沉澱物。我們以「減少使用、物盡其用、循環再造及替代使用」為管理無害廢棄物的原則，減少製造廢物。針對不同類型的無害廢棄物，本集團的管理措施如下：

無害廢棄物	管理措施
生產垃圾 	<ul style="list-style-type: none"> <li>要求員工在生產水果產品過程中，善用原材料，避免浪費</li> </ul>
污泥 	<ul style="list-style-type: none"> <li>聘請合規外判商運輸及處理營運所產生的污泥，加工成有機肥料，實踐資源循環</li> </ul>
生活垃圾 	<ul style="list-style-type: none"> <li>鼓勵員工減少一次性用品的使用，如避免使用即棄餐具，並物盡其用，分類回收</li> <li>進行源頭分類，提高整體回收表現，並交由合規外判商運輸及處理</li> </ul>
廚餘 	<ul style="list-style-type: none"> <li>鼓勵廚房源頭減廢，珍惜及善用食材</li> <li>制定嚴格的管理措施及程序，確保廚餘以安全衛生的方法回收</li> <li>於山東生產基地廚房的各個區域放置多個指定收集箱，提高廚餘收集量</li> <li>聘用合資格的專業第三方，每天收集及處理廚餘</li> </ul>
紙張 	<ul style="list-style-type: none"> <li>積極實行辦公室無紙化及電子化，鼓勵員工開會時儘量使用電子文檔，減少列印</li> <li>會計逐漸轉為無紙化，以電子記錄代替一般以紙張記錄的傳統辦公模式</li> </ul>

## 第四部分 | 保護環境 綠色低碳

報告年內，本集團山東生產基地的無害廢物棄置量如下：

廢棄物類型	單位	棄置量	
		2022	2021
生產垃圾	噸	1,120.00	1,400.00
污泥	噸	720.00	1,050.00
廢罐	噸	108.00	135.00
生活垃圾	噸	20.86	26.00
廚餘	噸	2.43	3.00
紙張	噸	0.74	0.27
無害廢棄物總量	噸	1,972.03	2,614.27
無害廢棄物密度	噸／人民幣百萬收益	2.90	3.00

### 污水

本集團產生的污水主要涵蓋生產及生活廢水。為減低污水排放對環境造成的影響，本集團建設污水處理廠，當中包括污水生化池和二次沉澱池，並大幅提升污水處理量。

### 資源管理

本集團深明能源、水源、原材料等天然資源乃地球珍貴的資源。為減少資源消耗，本集團致力倡導善用資源，全面貫徹執行綠色生產及辦公相關的政策和措施，提高資源使用效率。我們亦聘請審核公司定期審核各類能源消耗指標和節能指標，把能源消耗績效具體化以助檢視。

## 第四部分 | 保護環境 綠色低碳

## 資源

## 綠色生產及辦公措施

## 能源



- 規範使用空調，只限寒暑時節使用，防止電力浪費
- 嚴格控制空調機使用時的溫度，避免能源過度消耗，同時能延長空調機壽命，減少產生廢棄電器
- 實施下班斷電的措施，並在下班後關閉空調壓縮機，徹底減省不必要的耗電
- 積極向員工宣傳節能減排方法，定期發放環保時事通訊，以提高環保意識
- 培養員工關掉不必要使用的電燈和拔除長期不用的插頭的習慣，從營運日常提高能源使用效率，進而實踐減排
- 加強再生能源使用，充分利用建築物屋頂，設置太陽能光伏發電板
- 使用太陽能熱水器，為員工宿舍提供熱水作洗澡之用，進一步減少能源的使用
- 持續採用高效能設備進行生產，提高能源效益
- 使用具節能環保功能並能降低熱損失及廢氣溫度的燃氣鍋爐，同時安裝循環燃燒器，減低能耗
- 安排技工每天日常維護設備，並於每季度進行一次全面檢查，升級設備，更換舊零部件，提高生產效率，減少設備老舊帶來的不必要能耗

## 水源



- 於生產線重用殺菌冷卻水，用以沖洗生產車間，減少整體用水
- 定期檢查水管及水龍頭，防止及儘快維修漏水情況，同時透過防漏排水系統進一步減少漏水機會
- 加強節水教育，進行節水的宣傳推廣活動

## 紙張



- 積極推行辦公室無紙化，以減省不必要用紙，提高文書處理效率
- 提倡電子辦公，呼籲員工開會時儘量使用電子文檔，節省列印用紙
- 會計逐漸轉為無紙化，以電子財務系統代替一般以紙張記錄的傳統辦公模式

## 包裝材料



- 按需要採購適量包裝材料，避免過度採購
- 避免使用非必要的包裝物料，探討更多採用環保包裝

## 第四部分 | 保護環境 綠色低碳

### 能源

本集團的能源使用主要來自天然氣。報告年內，本集團山東生產基地的能源消耗量如下：

指標	單位	消耗量	
		2022	2021
直接能源消耗	兆瓦時	16,736.99	25,829.01
天然氣	兆瓦時	16,622.97	25,767.18
汽油	兆瓦時	113.51	61.34
柴油	兆瓦時	0.51	0.49
間接能源消耗	兆瓦時	6,040.23	7,580.25
外購電力	兆瓦時	6,040.23	7,580.25
能源消耗總量	兆瓦時	22,777.22	33,409.26
能源消耗密度	兆瓦時／人民幣百萬收益	33.46	38.36

### 水源

本集團的水源使用主要來自於生產和辦公。報告年內，本集團主要用水來自當地政府，在求取適用水源上無任何問題。本集團山東生產基地的水源消耗量如下：

指標	單位	消耗量	
		2022	2021
水源消耗	立方米	675,590.00	923,400.00
水源消耗密度	立方米／人民幣百萬收益	992.49	1,060.16

### 包裝材料

除消費者喜好外，本集團亦就食品安全及保鮮情況選用包裝材料，主要包括馬口鐵、鋁罐、塑膠、玻璃、紙箱、紙盒、商標貼紙等。報告年內，本集團山東生產基地的包裝材料消耗量如下：



指標	單位	消耗量 <sup>5</sup>	
		2022	2021
包裝材料總量	噸	25,760.82	37,035.51
包裝材料密度	噸／人民幣百萬收益	37.84	42.52

<sup>5</sup> 以常用包裝物料的重量中位數作為基礎估算包裝材料消耗量

## 第四部分 | 保護環境 綠色低碳

### 氣候變化

氣候變化已是全球的重要議題，本集團意識到極端天氣出現的頻率正在增加，並可能會對業務營運造成影響。就此，我們初步識別與集團業務相關的氣候風險及應對措施，並積極減少碳排放，同時計劃未來逐步完善氣候變化的策略及政策，以更全面地識別及管理氣候相關風險和機遇。

氣候相關風險	潛在影響	應對措施
氣候變化 	業務主要原材料為水果，不同季節的天氣及氣候變化等因素會直接影響原材料的收成以及品質	<ul style="list-style-type: none"> <li>根據不同區域的氣候因素對農產品種植收穫的影響及市場行情，制定原材料採購計劃，通過提前採購、分批採購等方式，提前做好原材料儲備，以滿足生產需求</li> <li>通過升級改造現有生產設備，引進自動化生產線，加大「去季節性」產品的研發，以系統性改變減少氣候變化對產品生產的影響</li> </ul>
極端天氣 	極端天氣事件(如暴雨、洪水、颱風)可能會影響生產線的正常開展，或對本集團營運造成影響	<ul style="list-style-type: none"> <li>制定暴雪、暴雨、颱風等極端天氣應急預案</li> <li>每天安排夜間值班人員，以監察突發狀況</li> <li>如遇上特殊天氣，安排管理層留守公司，按緊急情況作出應變措施</li> </ul>



## 附錄

### 環境績效概覽

環境關鍵績效指標 <sup>6</sup>	單位	2022	2021	2020	2019
<b>排放物<sup>7,8</sup></b>					
氮氧化物	公斤	2,051.90	2,896.32	2,200.47	不適用
硫氧化物	公斤	16.58	22.96	17.37	不適用
可吸入懸浮粒子	公斤	2.45	3.12	3.26	不適用
<b>溫室氣體排放<sup>9</sup></b>					
直接溫室氣體排放(範圍一)	噸二氧化碳當量	3,279.01	4,606.87	3,894.55	4,907.60
能源間接溫室氣體排放(範圍二)	噸二氧化碳當量	3,509.37 <sup>10</sup>	4,426.11	5,624.46	6,231.20
溫室氣體排放總量	噸二氧化碳當量	6,788.38	9,032.98	9,519.01	11,138.80
溫室氣體排放密度	噸二氧化碳當量/ 人民幣百萬收益	9.97	10.37	14.17	13.36
<b>有害廢棄物</b>					
有害廢棄物總量	千克	不適用	不適用	不適用	不適用
有害廢棄物密度	千克/ 人民幣百萬收益	不適用	不適用	不適用	不適用
<b>無害廢棄物</b>					
無害廢棄物總量	噸	1,972.03	2,614.27	2,348.87	2,851.00
無害廢棄物密度	噸/人民幣百萬收益	2.90	3.00	3.50	3.42
<b>能源</b>					
直接能源消耗	兆瓦時	16,736.99	25,829.01	18,874.80	23,464.09
間接能源消耗	兆瓦時	6,040.23	7,580.25	5,971.39	6,437.22
能源消耗總量	兆瓦時	22,777.22	33,409.26	24,846.19	29,901.31
能源消耗密度	兆瓦時/ 人民幣百萬收益	33.46	38.36	36.99	35.82

<sup>6</sup> 本集團使用與報告範疇一致的總收益計算密度的數據

<sup>7</sup> 參照美國國家環境保護局《排放因子及AP 42》(第五版, 第1.3章—固定內燃源汽油和柴油工業發動機, 第1.4章—燃燒天然氣)、中華人民共和國生態環境部《道路機動車大氣污染物排放清單編製技術指南(試行)》及《大氣可吸入顆粒物一次源排放清單編製技術指南(試行)》; 2022年及2021年之計算採用汽油含硫量為10 ppm; 計算天然氣排放時假設採用袋式除塵情況下的PM10去除效率

<sup>8</sup> 因應量化過程及數據優化, 使用與2022年一致的方法重新計算2021年及2020年的廢氣排放, 以進行比較

<sup>9</sup> 參照包括但不限於聯交所《如何準備環境、社會及管治報告—附錄二: 環境關鍵績效指標匯報指引》及美國國家環境保護局《溫室氣體清冊》(Emission Factors for Greenhouse Gas Inventories) (2022年4月更新版)

<sup>10</sup> 按照《企業溫室氣體排放核算方法與報告指南發電設施(2022年修訂版)》, 2022年採用全國電網平均排放因數為0.5810tCO<sub>2</sub>/MWh

## 附錄

環境關鍵績效指標 <sup>6</sup>	單位	2022	2021	2020	2019
<b>水源</b>					
水源消耗總量	立方米	675,590.00	923,400.00	866,170.00	1,085,000.00
水源消耗密度	立方米/ 人民幣百萬收益	992.49	1,060.16	1,289.44	1,299.70
<b>包裝材料<sup>11</sup></b>					
包裝材料消耗總量	噸	25,760.82	37,035.51	25,199.01	不適用
包裝材料消耗密度	噸/人民幣百萬收益	37.84	42.52	37.51	不適用

## 社會績效概覽

員工概況 <sup>12</sup>		2022		2021	
		人數	比率	人數	比率
總數		484	不適用	661	不適用
性別	男性	75	15.5%	91	13.8%
	女性	409	84.5%	570	86.2%
年齡	16-24 歲	1	0.2%	5	0.8%
	25-40 歲	69	14.3%	108	16.3%
	41-59 歲	385	79.5%	530	80.2%
	60 歲或以上	29	6.0%	18	2.7%
職級	高級管理層	10	2.1%	8	1.2%
	中級管理層	18	3.7%	20	3.0%
	一般員工	456	94.2%	633	95.8%
僱傭類別	全職	484	100%	661	100%
	兼職	0	0%	0	0%
地區	中國內地	484	100%	661	100%
	中國香港	0	0%	0	0%

<sup>11</sup> 以常用包裝物料的重量中位數作為基礎估算包裝材料消耗量

<sup>12</sup> 報告期末之員工總數

## 附錄

流失員工 <sup>13</sup>		2022 <sup>14</sup>		2021 <sup>15</sup>	
		人數	比率	人數	比率
總數		178	36.8%	43	6.5%
性別	男性	16	21.3%	8	9.0%
	女性	162	39.6%	35	6.5%
年齡	16–24歲	0	0%	0	0%
	25–40歲	7	10.1%	12	7.3%
	41–59歲	161	41.8%	29	6.8%
	60歲或以上	10	34.5%	2	13.3%
職級	高級管理層	0	0%		
	中級管理層	0	0%	–	
	一般員工	178	39.0%		
地區	中國內地	178	36.8%	43	6.5%
	中國香港	0	0%	0	0%
<b>新入職員工<sup>16</sup></b>					
總數		2	0.4%		
性別	男性	0	0%		
	女性	2	0.5%		
年齡	16–24歲	0	0%		
	25–40歲	1	1.4%		
	41–59歲	1	0.3%		
	60歲或以上	0	0%	–	
職級	高級管理層	0	0%		
	中級管理層	0	0%		
	一般員工	2	0.4%		
地區	中國內地	2	0.4%		
	中國香港	0	0%		

<sup>13</sup> 流失員工比率(百分比) = 該類別流失員工人數 / 該類別報告年末的總員工人數 x 100%

<sup>14</sup> 報告年內因疫情影響導致離職員工增加

<sup>15</sup> 2021年度流失員工比率(百分比) = 報告年內該指定類別員工流失總人數 / (報告年初該指定類別員工總人數 + 報告年末該指定類別員工總人數) / 2 x 100%

<sup>16</sup> 新入職員工比率(百分比) = 該類別新入職員工人數 / 該類別報告年末的總員工人數 x 100%

## 附錄

職業健康與安全	2022	2021	2020
因工亡故的人數及比率	0	0	0
因工受傷人數	0	0	0
因工傷損失工作日數	0	0	0
工傷意外率	0	0	0

受訓員工 <sup>17</sup>		2022		2021	
		人數	比率	人數	比率
總數		484	100%	661	100%
性別	男性	75	100%	91	100%
	女性	409	100%	570	100%
職級	高級管理層	10	100%	8	100%
	中級管理層	18	100%	20	100%
	一般員工	456	100%	633	100%

培訓時數 <sup>18</sup>		2022	2021
總數		107.2	106
性別	男性	107.8	106
	女性	107.1	106
職級	高級管理層	112.0	110
	中級管理層	109.0	90
	一般員工	107.0	106

<sup>17</sup> 受訓員工比率(百分比)=該類別受訓員工人數/該類別報告年末的員工總數 x 100%

<sup>18</sup> 員工平均培訓時數=該類別受訓員工總時數/該類別報告年末的員工總數

## 附錄

供應鏈管理		2022	2021
總數		1,314	1,378
地區	中國內地	1,310	1,373
	其他 <sup>19</sup>	4	5
功能	果農	1,004	1,209
	服務供應商 <sup>20</sup>	82	84
	設備供應商	14	不適用
	硬件供應商 <sup>21</sup>	214 <sup>22</sup>	85 <sup>23</sup>
獲得認證的供應商	ISO 9001	29	29
	ISO 14001	13	13
	HACCP	2	2

反貪污培訓時數	2022
總數	521
董事接受反貪污培訓時數	40
員工接受反貪污培訓時數	481

<sup>19</sup> 包括泰國、韓國、越南及意大利

<sup>20</sup> 本集團生產營運中涉及的服務商，包括保險、運輸、培訓、中介機構、廣告策劃、檢測機構等

<sup>21</sup> 本集團生產產品所需的硬件，包括主料、輔料、包裝材料等

<sup>22</sup> 2022年因擴展新業務，硬件供應商數量有所增加

<sup>23</sup> 2021年供應商功能分類為果農、原材料供應商、包裝材料供應商及服務供應商，此處為2021年原材料供應商及包裝材料供應商的加總數量

## 環境、社會及管治報告內容索引

層面、 一般披露及 關鍵績效指標	描述	頁碼索引
<b>A1 排放物</b>		
一般披露	有關廢氣及溫室氣體排放、向水及土地的排污、有害及無害廢棄物的產生等的： (a) 政策；及 (b) 遵守對發行人有重大影響的相關法律及規例的資料	14, 28–32
A1.1	排放物種類及相關排放數據	30, 36
A1.2	直接(範圍1)及能源間接(範圍2)溫室氣體排放量及密度	29, 36
A1.3	所產生有害廢棄物總量及密度	30
A1.4	所產生無害廢棄物總量及密度	32, 36
A1.5	描述所訂立的排放量目標及為達到這些目標所採取的步驟	28–34
A1.6	描述處理有害及無害廢棄物的方法，及描述所訂立的減廢目標及為達到這些目標所採取的步驟	28, 30–32
<b>A2 資源使用</b>		
一般披露	有效使用資源(包括能源、水及其他原材料)的政策	28–29, 31–34
A2.1	按類型劃分的直接及/或間接能源總耗量及密度	34, 36
A2.2	總耗水量及密度	34, 36
A2.3	描述所訂立的能源使用效益目標及為達到這些目標所採取的步驟	28–29, 32–34
A2.4	描述求取適用水源上可有任何問題，以及所訂立的用水效益目標及為達到這些目標所採取的步驟	28, 32–34
A2.5	製成品所用包裝材料的總量	34, 36
<b>A3 環境及天然資源</b>		
一般披露	減低發行人對環境及天然資源造成重大影響的政策	28–34
A3.1	描述業務活動對環境及天然資源的重大影響及已採取管理有關影響的行動	28–34
<b>A4 氣候變化</b>		
一般披露	識別及應對已經及可能會對發行人產生影響的重大氣候相關事宜的政策	28–35
A4.1	描述已經及可能會對發行人產生影響的重大氣候相關事宜，及應對行動	35

## 附錄

層面、 一般披露及 關鍵績效指標	描述	頁碼索引
<b>B1 僱傭</b>		
一般披露	有關薪酬及解僱、招聘及晉升、工作時數、假期、平等機會、多元化、反歧視以及其他待遇及福利的： (a) 政策；及 (b) 遵守對發行人有重大影響的相關法律及規例的資料	15, 23–24
<b>B1.1</b>	按性別、僱傭類型(如全職或兼職)、年齡組別及地區劃分的僱員總數	24, 37
<b>B1.2</b>	按性別、年齡組別及地區劃分的僱員流失比率	38
<b>B2 健康與安全</b>		
一般披露	有關提供安全工作環境及保障僱員避免職業性危害的： (a) 政策；及 (b) 遵守對發行人有重大影響的相關法律及規例的資料	15, 23, 26
<b>B2.1</b>	過去三年(包括匯報年度)每年因工亡故的人數及比率	27, 39
<b>B2.2</b>	因工傷損失工作日數	27, 39
<b>B2.3</b>	描述所採納的職業健康與安全措施，以及相關執行及監察方法	26
<b>B3 發展及培訓</b>		
一般披露	有關提升僱員履行工作職責的知識及技能的政策。描述培訓活動	23, 25
<b>B3.1</b>	按性別及僱員類別劃分的受訓僱員百分比	25, 39
<b>B3.2</b>	按性別及僱員類別劃分，每名僱員完成受訓的平均時數	39
<b>B4 勞工準則</b>		
一般披露	有關防止童工或強制勞工的： (a) 政策；及 (b) 遵守對發行人有重大影響的相關法律及規例的資料	15, 23–34
<b>B4.1</b>	描述檢討招聘慣例的措施以避免童工及強制勞工	24
<b>B4.2</b>	描述在發現違規情況時消除有關情況所採取的步驟	24



## 附錄

層面、 一般披露及 關鍵績效指標	描述	頁碼索引
<b>B5 供應鏈管理</b>		
一般披露	管理供應鏈的環境及社會風險政策	17
<b>B5.1</b>	按地區劃分的供應商數目	17, 40
<b>B5.2</b>	描述有關聘用供應商的慣例，向其執行有關慣例的供應商數目，以及相關執行及監察方法	17
<b>B5.3</b>	描述有關識別供應鏈每個環節的環境及社會風險的慣例，以及相關執行及監察方法	17
<b>B5.4</b>	描述在揀選供應商時促使多用環保產品及服務的慣例，以及相關執行及監察方法	17
<b>B6 產品責任</b>		
一般披露	有關所提供產品和服務的健康與安全、廣告、標籤及私隱事宜以及補救方法的： (a) 政策；及 (b) 遵守對發行人有重大影響的相關法律及規例的資料	14–22
<b>B6.1</b>	已售或已運送產品總數中因安全與健康理由而須回收的百分比	20
<b>B6.2</b>	接獲關於產品及服務的投訴數目以及應對方法	21
<b>B6.3</b>	描述與維護及保障知識產權有關的慣例	16
<b>B6.4</b>	描述質量檢定過程及產品回收程序	18–20
<b>B6.5</b>	描述消費者資料保障及私隱政策，以及相關執行及監察方法	20–21

## 附錄

層面、 一般披露及 關鍵績效指標	描述	頁碼索引
<b>B7 反貪污</b>		
一般披露	有關防止賄賂、勒索、欺詐及洗黑錢的： (a) 政策；及 (b) 遵守對發行人有重大影響的相關法律及規例的資料	14-16
<b>B7.1</b>	於匯報期內對發行人或其僱員提出並已審結的貪污訴訟案件的數目及訴訟結果	15
<b>B7.2</b>	描述防範措施及舉報程序，以及相關執行及監察方法	16
<b>B7.3</b>	描述向董事及員工提供的反貪污培訓	16, 40
<b>B8 社區投資</b>		
一般披露	有關以社區參與來了解營運所在社區需要和確保其業務活動會考慮社區利益的政策	23, 27
<b>B8.1</b>	專注貢獻範疇	27
<b>B8.2</b>	在專注範疇所動用資源	27