

VMEP^H

Vietnam

Vietnam Manufacturing and Export Processing (Holdings) Limited

越南製造加工出口(控股)有限公司

(於開曼群島註冊成立之有限公司)

(股份代號:422)



年報 2022



目錄

公司資料	2
財務概要	3
管理層討論及分析	4
企業管治報告	10
董事及高級管理人員簡介	19
董事會報告	22
環境、社會及管治報告	30
獨立核數師報告	52
綜合損益及其他全面收益表	56
綜合財務狀況表	57
綜合權益變動表	58
綜合現金流量表	59
綜合財務報告附註	60



董事會

執行董事

劉武雄先生(主席)
黃宗業先生(行政總裁)
(於二零二二年三月二十八日獲委任)
林俊宇先生
鄭旭琪先生(於二零二二年三月二十四日辭任)

非執行董事

江金鏞先生
陳旭斌先生
吳麗珠女士

獨立非執行董事

林青青女士
吳貴美女士
張安杰先生

審核委員會

林青青女士(主席)
吳貴美女士
張安杰先生

薪酬委員會

林青青女士(主席)
吳貴美女士
劉武雄先生

提名委員會

劉武雄先生(主席)
林青青女士
張安杰先生

法定代表

劉武雄先生
李謝佩珊女士(於二零二二年三月四日獲委任)
吳詠珊女士(於二零二二年三月四日辭任)

公司秘書

李謝佩珊女士(於二零二二年三月四日獲委任)
吳詠珊女士(於二零二二年三月四日辭任)

核數師

畢馬威會計師事務所
執業會計師
於《會計及財務匯報局條例》下的
認可公眾利益實體核數師

法律顧問

諾頓羅氏富布萊特香港

註冊辦事處

Cricket Square, Hutchins Drive
P.O. Box 2681, Grand Cayman KY1-1111
Cayman Islands

總辦事處

Section 5, Tam Hiep Ward, Bien Hoa City
Dong Nai, Vietnam

香港主要營業地點

香港灣仔
皇后大道東248號
大新金融中心40樓

開曼群島主要股份過戶登記處

Suntera (Cayman) Limited
Suite 3204, Unit 2A, Block 3
Building D, P.O. Box 1586, Gardenia Court
Camana Bay, Grand Cayman, KY1-1100
Cayman Islands

香港股份過戶登記處

香港中央證券登記有限公司
香港灣仔皇后大道東183號
合和中心17樓1712-16號舖

主要往來銀行

亞洲商業銀行
越南外貿股份商業銀行

股份代號

422

公司網址及聯絡方式

www.vmeph.com
電話：(886) 3597 2788
傳真：(886) 3597 1883

財務概要

以下為越南製造加工出口(控股)有限公司(「本公司」)及其附屬公司(統稱「本集團」)過去五個財政年度之綜合業績及綜合資產與負債概要：

	二零二二年 百萬美元	二零二一年 百萬美元	二零二零年 百萬美元	二零一九年 百萬美元	二零一八年 百萬美元
業績					
收入	132.9	93.0	84.1	99.5	91.5
毛利／(損)	13.6	5.9	8.1	5.4	(2.3)
經營業務的業績	0.6	(6.6)	(4.9)	(11.0)	(23.3)
除稅前虧損	(0.04)	(5.6)	(7.3)	(17.6)	(40.5)
本公司權益持有人應佔虧損	(0.2)	(5.6)	(7.3)	(17.6)	(41.8)
每股虧損(美元)(附註1)	(0.0002)	(0.01)	(0.01)	(0.02)	(0.05)
資產與負債					
資產總額	127.0	113.7	107.2	109.2	115.2
負債總額	76.1	61.1	49.7	44.7	33.1
資產淨值	50.9	52.6	57.5	64.6	82.1
本公司權益持有人應佔總權益	50.9	52.6	57.5	64.6	82.1
權益回報率(%)	(0.4)	(10.6)	(12.7)	(27.2)	(50.9)
流動比率(倍數)(附註2)	1.6	1.8	2.0	2.3	3.3
股東權益負債比率(%) (附註3)	79	69	53	43	23

附註：

1. 上述年度每股虧損計算乃根據本公司權益持有人應佔虧損並按年內加權平均普通股數907,680,000股。
2. 流動比率以流動資產除以流動負債。
3. 股東權益負債比率相當於銀行借貸總額除以股東總權益乘以100%。

管理層討論及分析



本集團為越南具領導地位的速克達及國民車機車製造商之一，主要製造及組裝設施位於越南同奈省（鄰近胡志明市）及河內市，機車產能每年達 20 萬輛。本集團以SYM品牌提供多元化的機車型號及款式銷售，亦生產機車引擎及零件供內部使用及銷售予海外客戶，並提供壓鑄及鍛造金屬零件用的模具檢修服務。

經營環境

綜觀二零二二年，新型冠狀病毒疫情（「疫情」）有所緩減，各地逐漸開始恢復正常生活。與此同時，在二零二二年初開始的烏俄戰爭，使各項原材料、煤炭與石油運輸供應緊縮，導致多項原材料與能源價格飆漲，進一步推高本已不斷上升的通貨膨脹。全球主要經濟體的經濟增長都受到顯著影響與衝擊，使整體經營環境充滿變數。

本集團主要運營市場—越南，經濟隨著疫情漸趨減緩而逐漸恢復，於二零二二年度越南經濟在強勁出口支撐下快速成長，根據越南機車生產商協會之統計，越南五大外國直接投資廠商於二零二二年銷售總額為3,003,160 輛機車，比二零二一年增加20.49%，惟仍受到全球性通貨膨脹壓力及升息浪潮影響，於二零二二年末期市場需求逐步降溫。

越南及東南亞國家聯盟（「東協」）國家的營商環境依然面臨激烈競爭，本集團管理層將繼續積極尋找潛在商機及力求在行業發展上有所突破，從而為本集團的核心業務機車製造與銷售帶來持續發展之佈局及動力，並藉此獲益。

業務回顧

於二零二二年度期間，隨著越南及東協國家適應疫情的影響，開始進入新常態生活，經濟活動逐漸復甦。然而，機車產業面臨供給受阻、原材料價格持續高位運行、機車晶片等零部件短缺等問題造成的經營困難和不利行業發展之挑戰。本集團致力於快速協調各供應商，靈活調配生產訂單，以有效應對供應鏈不穩的挑戰，確保生產物料及部件能穩定供貨，帶動銷售量成長。

綜觀本集團主要銷售區域銷售量皆有增長，截至二零二二年十二月三十一日止年度，本集團在越南總銷售數量約45.4千輛（其中速克達約7.1千輛及國民車約38.3千輛），比去年同期增長61.7%。增加主要因為本集團於二零二二年度在越南國內市場推出多款新時尚色彩之速克達及國民車，以滿足不同消費者的喜好，全力搶佔主要客群暑期旺季需求；在品牌建設方面，本集團於越南核心城市透過分銷商店鋪的視覺升級，鋪設更多更高質量的銷售渠道，增強顧客停留意願及注目，與分銷商共同合作加強促銷，提升服務內容與質量，以保持銷售增長。

本集團二零二二年度出口至東協國家約64.0千輛速克達及國民車，比去年同期增加36.1%。主要東協國家因社會動能恢復較快，需求旺盛，且本集團適時加快升級現有機種的引擎馬力及精緻化產品外觀，帶動銷售佳績。本集團經營上秉持市場風險分散策略，積極開拓東協國家以外的市場包括希臘、杜拜、哥倫比亞等國，持續培養新客戶，同時精進與現有客戶之關係，開創多元化的銷售渠道，於二零二二年度銷售中出現成效。

本集團致力於整合銷售網絡，搭配行銷策略，提高品牌知名度並維持客戶的忠誠度。截至二零二二年十二月三十一日，本集團在越南共有163個由分銷商所擁有之SYM授權分銷點，龐大分銷網覆蓋越南各個省份。

管理層討論及分析

財務回顧

本集團截至二零二二年十二月三十一日止年度之淨虧損為0.2百萬美元，而二零二一年十二月三十一日止年度之淨虧損為5.6百萬美元，淨虧損減少5.4百萬美元。本集團經營情況詳閱如下分析。

收入

本集團截至二零二二年十二月三十一日止年度之收入為132.9百萬美元，較截至二零二一年十二月三十一日止年度之收入93.0百萬美元，增加39.9百萬美元或42.9%。內銷方面，在越南與疫情共存的後疫情時代，迎來報復性消費浪潮，帶動銷售業績，收入隨之成長。然而，為因應同業競爭及越南市場面對調整售價接受度遲緩，故未執行價格調整策略，進而影響收入進一步增長；外銷方面，東協國家為本集團持續積極開發之重點市場，以核心產品拓展此市場，深耕銷售通路，於二零二二年度創造突破性的銷售成績，尤其在泰國的銷售有不俗的增長。本集團為反映原材料價格和生產成本上漲，於外銷產品銷售價格作適度調漲，收入隨之上升。

以地域業務區分，截至二零二二年十二月三十一日止年度越南內銷所貢獻收入佔全部收入約29.6%（截至二零二一年十二月三十一日止年度：約27.4%）。越南內銷收入由截至二零二一年十二月三十一日止年度的25.5百萬美元增加54.1%至截至二零二二年十二月三十一日止年度的39.3百萬美元；出口銷售收入由二零二一年十二月三十一日止年度的67.5百萬美元增加38.7%至截至二零二二年十二月三十一日止年度的93.6百萬美元。

銷售成本

本集團銷售成本由截至二零二一年十二月三十一日止年度的87.2百萬美元增加36.8%至截至二零二二年十二月三十一日止年度的119.3百萬美元，主要是本集團產品銷售量擴大，以及原材料成本、人工、能源價格等使用成本較二零二一年同期有一定的漲幅，導致銷售成本增加。本集團已採取多項措施以提升生產效率及減少各類成本，以緩解成本壓力。本集團將不斷關注並優化成本風險管理。

本集團銷售成本率由截至二零二一年十二月三十一日止年度的93.7%減少至截至二零二二年十二月三十一日止年度的89.8%。本集團將持續致力於開發新採購來源並透過重新篩選供應商，從而減少每單位之生產成本，並持續努力穩定生產成本。

毛利及毛利率

截至二零二二年十二月三十一日止年度，本集團錄得毛利及毛利率分別約13.6百萬美元及10.2%（二零二一年十二月三十一日止年度：毛利及毛利率分別約5.9百萬美元及6.3%），毛利及毛利率分別增加7.7百萬美元及3.9個百分點。本集團於二零二二年度銷售量增長助力公司毛利大幅改善，本集團於內銷市場，以鞏固現有市場份額為主要戰略；外銷市場逐步執行價格調整策略，優化產品銷售結構，致使獲利能力改善，並一定程度對沖原材料成本上漲帶來的盈利壓力。

分銷開支

本集團分銷開支由截至二零二一年十二月三十一日止年度的5.2百萬美元，增加19.2%至截至二零二二年十二月三十一日止年度的6.2百萬美元，分銷開支增加主要由於本集團外銷銷售量逐步提升，致使有關運輸費用增加及因疫情而推遲的店舖升級計劃於二零二二年重新展開，本集團透過與分銷商合作提升店面及拓展以現代化為導向的實體店為目標，提供消費者更舒適的產品展示及維修服務空間，該等店舖升級計劃對未來銷售營運至關重要。

技術轉讓費

技術轉讓費由截至二零二一年十二月三十一日止年度的0.7百萬美元增加14.3%至截至二零二二年十二月三十一日止年度的0.8百萬美元，主要由於越南及東協國家SYM品牌機車銷量增加所致。

管理層討論及分析



行政及其他營運開支

本集團的行政及其他營運開支由截至二零二一年十二月三十一日止年度的7.0百萬美元輕微增加1.4%至截至二零二二年十二月三十一日止年度的7.1百萬美元，乃主要由於專業服務費用增加。截至二零二二年十二月三十一日止年度行政及其他營運開支佔本集團總收入的百分比為5.3%。

經營業務所得業績

基於上述因素，截至二零二二年十二月三十一日止年度，本集團錄得經營業務利潤為0.6百萬美元（二零二一年十二月三十一日止年度：經營業務虧損6.6百萬美元）。

其他物業、廠房及設備及其他物業、廠房及設備預付款項減值虧損

由於機車行業競爭激烈及新推出產品之製造成本增加所致，本集團過去數年蒙受重大的經營虧損，導致本集團製造及銷售機車分部、製造及銷售備用零件及引擎分部以及模具及維修服務分部過去數年的業績欠佳，本集團認為此製造及銷售機車分部、製造及銷售備用零件及引擎分部以及模具及維修服務分部的其他物業、廠房及設備（「相關物業、廠房及設備」）及其他物業、廠房及設備預付款項可能出現減值的跡象。因此，本集團對相關物業、廠房及設備及其他物業、廠房及設備預付款項進行減值測試，並注意到於二零二二年十二月三十一日止年度須就其他物業、廠房及設備及其他物業、廠房及設備預付款項作出減值虧損約0.8百萬美元。

融資收入淨額

本集團融資收入淨額由截至二零二一年十二月三十一日止年度的1.43百萬美元減少94.4%至截至二零二二年十二月三十一日止年度的0.08百萬美元。減少乃主要由於二零二二年度認列因越盾兌美元的匯率變動而產生的匯兌損失0.7百萬美元、銀行利息開支增加0.4百萬美元、租賃負債利息開支增加0.1百萬美元以及被銀行利息收入增加0.2百萬美元抵銷所致。

本年虧損及淨虧率

由於上述因素，本集團由截至二零二一年十二月三十一日止年度淨虧損5.6百萬美元減少96.4%至截至二零二二年十二月三十一日止年度的淨虧損的0.2百萬美元。本集團的淨虧率由二零二一年十二月三十一日止年度的6.0%減少5.8個百分點至截至二零二二年十二月三十一日止年度的0.2%。

流動資金及財務資源

於二零二二年十二月三十一日，本集團的流動資產淨值為44.3百萬美元（二零二一年十二月三十一日：45.5百萬美元），其中包括流動資產118.1百萬美元（二零二一年十二月三十一日：105.9百萬美元）及流動負債73.8百萬美元（二零二一年十二月三十一日：60.4百萬美元）。

於二零二二年十二月三十一日，本集團須於一年內償還的計息借貸為40.2百萬美元（二零二一年十二月三十一日：36.1百萬美元）。於二零二二年十二月三十一日，本集團並沒有須於一年後償還的計息借貸（二零二一年十二月三十一日：零）；於二零二二年十二月三十一日，負債比率則為79.0%（二零二一年十二月三十一日：69.0%），此負債比率以銀行貸款總額除以股東權益總額計算。

於二零二二年十二月三十一日，本集團的現金及銀行存款（包括定期存款）總額為55.3百萬美元，當中包括47.9百萬美元等額以越南盾列值、6.9百萬美元以美元列值及0.5百萬美元以新台幣列值（二零二一年十二月三十一日：50.6百萬美元，當中包括44.0百萬美元等額以越南盾列值及6.3百萬美元以美元列值）。

匯率波動風險

本集團交易的主要貨幣為越南盾及美元。本集團將密切關注匯率變動趨勢及加強企業相關人員的風險防範意識，以應對匯率風險。本集團採取審慎的現金及財務管理政策，現金一般放置以越南盾及美元為主之短期存款。截至二零二二年十二月三十一日，本集團並無使用任何金融工具對沖其外匯風險。

管理層討論及分析

主要財務表現指標

有關反映本集團業務表現的主要財務表現指標詳情，請參閱本年報第3頁「財務概要」。

資本承擔及或有負債

於二零二二年十二月三十一日，本集團並無重大資本承擔及或有負債。

重大收購或出售附屬公司或聯營公司

截至二零二二年十二月三十一日止年度內，本集團並無有關附屬公司及關聯企業之重大收購或出售事項。

所持重大投資

於截至二零二二年十二月三十一日止年度，本集團並無持有任何重大投資。

重大投資或資本資產的未來計劃

於二零二二年十二月三十一日，除本報告所披露者外，本集團並無任何其他重大投資或購入資本資產的具體計劃。

資產質押

於二零二二年十二月三十一日，本集團抵押其銀行定期存款24,809,910美元，作為本集團獲授銀行融資的擔保。

購買、出售或贖回本公司上市證券

截至二零二二年十二月三十一日止年度，本公司或其任何附屬公司概無購買、出售或贖回本公司任何上市證券。

關於附屬公司減資事宜

於截至二零二二年十二月三十一日止年度內，為調整資本結構及提升股東權益報酬率，本公司全資附屬公司慶融貿易股份有限公司（「慶融」，一家在台灣註冊成立的股份有限公司），減資新台幣65,000,000元，減資後慶融實收資本額為新台幣85,000,000元。

除上文披露者外，截至二零二二年十二月三十一日止年度，本集團概無進行其他減資、處置及處分附屬公司及關聯企業。

人力資源及薪酬政策

本集團為其於越南、台灣及香港的僱員提供具競爭力的薪酬組合並根據本集團最新發展定期作出檢討。薪酬組合包括基本薪資、花紅、員工宿舍、培訓及發展機會、醫療福利、保險保障及退休福利。於二零二二年十二月三十一日，本集團共僱有1,155名僱員（二零二一年：1,116名）。截至二零二二年十二月三十一日止年度的總薪資及相關成本約為12.1百萬美元（二零二一年：11.2百萬美元）。

管理層討論及分析



前景

展望二零二三年，各國通貨膨脹、貨幣緊縮及區域衝突等因素依然對全球經濟影響顯著。預期二零二三年各項國際與本地原材料、能源與包裝材料供應也將持續受到影響，使價格持續維持在較高水平。有鑒於此，本集團將更彈性及多元化地進行原材料及零件採購安排，以穩定生產成本，適時調整與強化銷售策略，加速新產品發展的腳步，以期穩定經營之步調。

本集團於二零二三年度計劃在越南市場及東協國家市場分別推出數款全新或改款機車型號，其中包括速克達及國民車，藉此提高產品多元化及盈利能力。於銷售渠道升級方面，本集團將優化現有的店舖質量，聚焦標桿店舖的形象打造，提供消費者更佳的产品選購及維修空間，強化品牌認知與口碑。於生產廠房與設施方面，隨著越南加速城市化和社會轉型，本集團原位於同奈省邊和市的生產設施已於二零一九年搬遷至仁澤第二工業區，本集團將繼續檢討同奈省邊和市生產廠房與設施之戰略功能價值與資產價值或土地開發回報的潛力。

其次，誠如本公司日期為二零一八年五月十四日之公告所披露，本集團擬組建合資公司以投資與開發本集團位於越南河內市河西區 La Khe Ward的土地項目，該土地項目的開發申請及組建合資公司時程仍在與相關政府機關及合資方討論及磋商中，如在越南政府當局發出土地核准開發的正式文件規限下，本集團位於河西區的生產廠房將會遷出現有地點。

本集團會抓緊所有發展機會，積極爭取提升長期盈利能力，為本公司股東帶來最佳回報。

管理層討論及分析

應用首次公開發售所得款項本

本公司於二零零七年十二月首次公開發售的所得款項淨額約為76.7百萬美元(經扣除相關開支)，將按本公司招股章程(「招股章程」)及日期為二零一九年五月十日所得款項用途更改之公告(「該公告」)所載方式運用。

下表載列於二零二二年十二月三十一日關於首次公開發售所得款項用途之詳細項目：

	招股章程及 該公告中 首次公開發售 所得款項淨額 約百萬美元	於二零二二年 十二月三十一日 已動用金額 約百萬美元	於二零二二年 十二月三十一日 未動用餘額 約百萬美元
越南興建及設立研發中心	11.7	11.7	-
擴展越南分銷管道，包括			
— 提升現有經銷商	4.0	4.0	-
— 建設新專門店	15.0	15.0	-
併購資產或業務	9.0	9.0	-
一般營運資本	2.7	2.7	-
開發生產場地及搬遷現有生產設施	15.0	12.0	3.0
土地開發	19.3	4.2	15.1
總額	76.7	58.6	18.1

未使用所得款項淨額存放於金融機構之銀行存款(包括定期存款)，詳情參閱「流動資金及財務資源」項目。

未使用所得款項淨額預計於二零二七年使用完畢。

審核委員會審閱全年業績

截至二零二二年十二月三十一日止年度的全年業績已由本公司審核委員會審閱，其認為編製有關業績乃符合適用會計準則及規定。

末期股息

本公司董事(「董事」)會(「董事會」)不建議派付截至二零二二年十二月三十一日止年度之末期股息。

致謝

最後，本人代表董事會謹此向本公司股東、本集團供應商及客戶的鼎力支持作出最真切的致謝。本集團亦感謝每一位員工過去一年為本集團付出的辛勞及貢獻。

承董事會命
越南製造加工出口(控股)有限公司
劉武雄
主席

香港，二零二三年三月十四日



董事會一直致力保持高水準企業管治，本公司所採納企業管治原則重視優秀董事會、健全內部監控、高透明度及負責任面對全體股東。

企業管治常規

截至二零二二年十二月三十一日止年度，本公司一直遵守載於香港聯合交易所有限公司（「聯交所」）證券上市規則（「上市規則」）附錄十四所載的企業管治守則（「守則」）之守則條文規定，惟除下列偏離以外：

根據上市規則第3.27A條（此前為守則之守則條文第A.5.1段，其自二零二二年一月一日起重新編排為上市規則第3.27A條）及守則之守則條文第B.3.1段規定，發行人須設立提名委員會並以書面訂明具體職權範圍以履行下列責任：(i)檢討董事會的架構、人數及組成，(ii)挑選並提名董事，(iii)評核獨立非執行董事的獨立性，及(iv)向董事會提出建議董事委任或重新委任以及董事繼任計劃。本公司並未成立提名委員會，所有關於董事會組成及委任董事之重大決策均經諮詢參與董事會之各董事並按照守則所指提名委員會之責任後作出；董事會認為非必要成立提名委員會，因現有之公司組織架構此前已符合該守則目的。

因應自二零二二年一月一日起生效的相關上市規則及守則修訂，本公司已於二零二二年一月十九日成立提名委員會（「提名委員會」）並訂明職權範圍，自此，與守則的相關偏離已修正。

遵守董事進行證券交易的標準守則

本公司已採納上市規則附錄十所載的上市發行人董事進行證券交易的標準守則（「標準守則」）作為董事進行本公司證券交易的操守守則。本公司已向所有董事作出查詢並確認董事於截至二零二二年十二月三十一日止年度已遵守標準守則所載的規定標準。

董事會

董事會成員擁有全面專長及經驗，且執行董事及非執行董事之組合亦均衡合理，董事會負責監控本集團的業務及事務管理。

董事會的主要職能如下：

- (a) 釐訂本集團目標、策略、政策及業務計劃；
- (b) 制訂年度預算進行監控營運及財務表現；及
- (c) 按本集團策略性目標管理風險制訂合適的政策。

董事會授權執行董事及本公司高級管理層負責日常管理職能，彼等向董事會負責並定期召開會議作出重大營運決定以落實執行董事會所批准的策略。

本公司已訂立相關機制以確保董事會可獲得獨立觀點與意見，包括但不限於全體董事均有權於需要時聘請獨立專業顧問、鼓勵所有董事在董事會或委員會會議上開誠佈公地表達意見，以及獨立非執行董事的人數符合上市規則對獨立非執行董事至少佔董事會三分之一的規定等，並每年檢討有關機制的實施與成效。

董事會的組成

截至二零二二年十二月三十一日止年度及於本年報日期，董事會成員為：

執行董事

劉武雄先生(主席)
黃宗業先生(行政總裁)(於二零二二年三月二十八日獲委任)
林俊宇先生
鄭旭琪先生(於二零二二年三月二十四日辭任)

非執行董事

江金鏞先生
陳旭斌先生
吳麗珠女士

獨立非執行董事

林青青女士
吳貴美女士
張安杰先生

各董事會成員(包括主席及行政總裁)之間並沒有財務、業務、親屬或其他重大／相關關係。所有現任董事的履歷詳情載於本年報第19至第21頁「董事及高級管理人員簡介」。

本公司亦已於其網站及聯交所之網站上載其董事之最新名單以識別其角色及職責，以及彼等是否屬獨立非執行董事。在本公司所有公司通訊內，獨立非執行董事均被明確識別。

董事會及股東大會

董事會會議至少每季舉行一次，若業務或經營所需，則會舉行更多會議。當有必要討論各公司事務(包括企業行動、主要新投資項目及影響本集團之監管規定之重大變動)時，亦可舉行董事會會議。本公司亦舉行董事會會議以討論並審閱本集團所刊發的季度、中期及年度業績公告，以及討論並批准本集團之年度預算及業務計劃。

截至二零二二年十二月三十一日止年度內，本公司舉行了十一次董事會會議及兩次股東大會(包括股東週年大會及股東特別大會)。下表列出各董事出席董事會會議及股東大會的記錄：

董事姓名	出席次數／任期內會議次數	
	董事會會議	股東大會
劉武雄先生	11/11	2/2
黃宗業先生(於二零二二年三月二十八日獲委任)	6/6	1/1
林俊宇先生	11/11	2/2
江金鏞先生	11/11	1/2
陳旭斌先生	11/11	0/2
吳麗珠女士	9/11	0/2
林青青女士	11/11	2/2
吳貴美女士	11/11	1/2
張安杰先生	10/11	2/2
鄭旭琪先生(於二零二二年三月二十四日辭任)	3/3	1/1

董事會及委員會會議均妥備為記錄，並由本公司妥善保管。會議記錄草稿於每次會議後之合理時間內呈交各董事批閱，而最終定稿可供董事審閱。經提出合理要求，董事可在適當情況下尋求獨立專業意見，有關費用由本公司承擔。



主席及行政總裁

根據守則之守則條文第C.2.1段規定，主席及行政總裁的職責須作區分，不得由同一人兼任。截至本報告日期，本公司主席及行政總裁分別由劉武雄先生及黃宗業先生擔任。

主席與行政總裁的責任明確劃分，此舉有助平衡董事會與本集團管理層之間的權力，確保全體董事均適當獲悉董事會會議上提呈的事項能充份及客觀性討論，周詳考慮全體股東利益，特別是小股東權益。

非執行董事任期

每名非執行董事(包括獨立非執行董事)的任期為三年，然而根據本公司之組織章程及細則(「組織章程細則」)，彼等須於本公司股東週年大會上輪席退任及膺選連任。

獨立非執行董事獨立性的確認

本公司已收到各現任獨立非執行董事根據上市規則第3.13條就其獨立性作出之年度確認函，而本公司認為彼等均為獨立人士。

董事及五名最高薪酬僱員的薪酬

董事及五名最高薪酬僱員於截至二零二二年十二月三十一日止年度內的薪酬詳情，已分別載於財務報表附註8及附註9。

董事委員會

本公司現時設立三個董事委員會(即審核委員會、薪酬委員會及提名委員會)，其已界定的職權範圍刊載於本公司及聯交所網站。

薪酬委員會

本公司已成立薪酬委員會(「薪酬委員會」)，由兩名獨立非執行董事及一名執行董事組成，截至二零二二年十二月三十一日止年度，薪酬委員會成員為林青青女士(主席)、吳貴美女士及劉武雄先生。

薪酬委員會負責確保本公司擁有正式及透明之制定程序及監察董事及本公司高級管理層之薪酬政策。薪酬委員會之職權範圍以書面方式訂明。

薪酬委員會的職權範圍乃根據守則相關規定，主要職責包括：

- (a) 考慮及向董事會推薦有關本公司董事及高級管理層的所有薪酬的政策及架構，並設立正式及透明程序以制訂薪酬政策；
- (b) 向董事會推薦所有本公司執行董事及高級管理層的特定薪酬組合；
- (c) 建議董事會批准非執行董事的薪酬；
- (d) 透過參照董事會不時議決的企業目標，審議及批准按表現釐定的薪酬；
- (e) 審議及批准執行董事及本公司高級管理層喪失或終止職務時應向彼等支付之補償金；
- (f) 審議及批准因董事行為不當而遭解僱或罷免所涉及的賠償安排；及
- (g) 審閱及／或批准上市規則第十七章所述有關股份計劃的事宜。

截至二零二二年十二月三十一日止年度，薪酬委員會曾舉行四次會議。薪酬委員會就有關本公司執行董事及高級管理層之整體薪酬政策及架構向董事會提供推薦建議，並確保無董事釐定彼等本身之薪酬。薪酬委員會亦已檢討及向董事會建議批准當時兩名執行董事截至二零二一年十二月三十一日止年度之酌情花紅，以及批准及向董事會建議修訂薪酬委員會職權範圍。

企業管治報告

截至二零二二年十二月三十一日止年度，薪酬委員會會議各成員的出席紀錄載列如下：

董事姓名	出席次數／任期內 委員會會議次數
林青青女士	4/4
吳貴美女士	4/4
劉武雄先生	4/4

審核委員會

本公司已成立審核委員會（「審核委員會」），由三名成員組成，彼等均為獨立非執行董事，截至二零二二年十二月三十一日止年度，審核委員會成員為林青青女士（主席）、吳貴美女士及張安杰先生。

審核委員會的職權範圍乃根據守則相關規定，主要職責包括：

- 就本公司外聘核數師的委任、重新委任及罷免作出考慮並向董事會提供建議，批准外聘核數師的核數費用及聘用條款、辭職及罷免的問題；
- 於開始審核前與外聘核數師討論審核之工作性質、範圍及有關申報責任；
- 於提交董事會前審閱季度、中期及全年財務報告；
- 討論審核所產生之問題及保留意見，以及外聘核數師可能希望討論之任何事宜；及
- 考慮及檢討本公司的財務報告、風險管理及內部監控系統。

截至二零二二年十二月三十一日止年度，審核委員會共舉行過四次會議及履行職責。審核委員會透過與外聘核數師舉行會議討論審核重點、風險管理及內部監控系統、向董事會呈報本集團中期及年度財務報表前的審閱；審核委員會亦與本公司管理層審閱本集團所採納之會計原則及慣例，並討論風險管理及內部監控，包括經審計的財務報表、中期和年度報告的審閱。審核委員會亦收到本公司管理層、內部及外聘核數師的完整報告。截至二零二二年十二月三十一日止年度的年度業績已由審核委員會審閱，其認為編製有關業績時已遵守適用的會計標準及要求。

截至二零二二年十二月三十一日止年度，審核委員會會議各成員的出席紀錄載列如下：

董事姓名	出席次數／任期內 委員會會議次數
林青青女士	4/4
吳貴美女士	4/4
張安杰先生	3/4



提名委員會

本公司已成立提名委員會，由兩名獨立非執行董事及一名執行董事組成，截至二零二二年十二月三十一日止年度，薪酬委員會成員為劉武雄先生(主席)、林青青女士及張安杰先生。

提名委員會的職權範圍乃根據守則相關規定，主要職責包括：

- (a) 至少每年對董事會之架構、人數及組成(包括技能、知識及經驗)進行審查，並就任何建議改動向董事會作出建議；
- (b) 物色具備合適資格擔任董事會成員之人選，並甄選獲提名人士出任董事或就此向董事會作出建議；
- (c) 評估獨立非執行董事之獨立性；
- (d) 每年在適當情況下檢討董事會成員多元化政策，並在企業管治報告中披露有關政策或政策摘要；及
- (e) 就與董事之委任或續聘有關事宜以及董事(特別是主席及行政總裁)之繼任計劃向董事會作出建議。

提名委員會的角色是根據提名委員會認可的若干標準，向董事會就委任董事、評估董事會的組合及董事會成員替換作出建議。有關標準包括董事之適當專業知識及行業經驗、個人操守、誠信及技能，付出足夠時間之承諾、董事會成員多元化、可為董事會帶來的潛在貢獻，以及甄選獨立非執行董事時候選人的獨立性。截至二零二二年十二月三十一日止年度，提名委員會共舉行兩次會議，以討論了董事會的架構、人數及組成、向董事會作出建議批准委任新任董事及就董事須於應屆股東週年大會上輪值退任且符合資格膺選連任提供建議。

本公司已採納董事會成員多元化政策，列載為達致董事會成員多元化之方針。本公司在設定董事會成員組合時，會從多個方面考慮董事會成員多元化，包括但不限於性別、年齡、文化及教育背景、種族、專業經驗、技能、知識及服務任期。董事會所有委任均以用人唯才為原則，並在考慮人選時以客觀條件充分顧及董事會成員多元化的裨益。提名委員會認為已透過委任不同性別以及教育背景及專業資質的成員，就達致董事會多元化取得進展。

在性別多元化方面，截至二零二二年十二月三十一日止年度內，在十名董事中有三名為女性董事，董事會成員的性別多元化已得以體現。提名委員會將繼續尋找並物色合適的合資格候選人及於適當時候向董事會作出提名建議，以確保董事會繼任者不時保持性別多樣性(如有必要)。

於二零二二年十二月三十一日，本集團有919名男性員工和236名女性員工，包括高級管理人員在內的員工隊伍中男女比例約為5:1。

本集團在招聘時將繼續考慮性別多元化，逐步提高各層級的女性比例，以實現性別平等為最終目標，以便未來有女性高級管理人員和潛在的董事繼任人選。

截至二零二二年十二月三十一日止年度，提名委員會會議各成員的出席紀錄載列如下：

董事姓名	出席次數／任期內 委員會會議次數
劉武雄先生	2/2
林青青女士	2/2
張安杰先生	2/2

外聘核數師及核數師薪酬

截至二零二二年十二月三十一日止年度，本公司就核數師畢馬威會計師事務所向本公司提供已付或應付的審核服務費用及非審核服務之費用分別為358,408美元及4,586美元（二零二一年：分別為353,465美元及4,624美元）。二零二二年度非審核服務款項主要為稅務服務。

於截至二零二二年十二月三十一日止年度內，董事會與審核委員會在選擇及委任外聘核數師方面並無分歧。

公司秘書

李謝佩珊女士（「李女士」）為本公司的公司秘書，彼為方圓企業服務集團（香港）有限公司之公司秘書行政人員，具有豐富的公司秘書專業經驗。彼於本公司的主要聯絡人為本公司執行董事兼財務總監林俊宇先生。

李女士負責就公司治理事宜向董事會提供意見。李女士已確認截至二零二二年十二月三十一日止年度已接受不少於15小時的相關專業培訓。

董事對財務報表的責任

董事負責確保本集團能夠保持適當之會計記錄，可於任何時間合理準確地披露本集團之財務狀況，根據適用之法定及監管規定編製真實且公平地反映本集團於各有關會計期間之財務狀況，經營業績和現金流量之財務報表。

於編製本集團截至二零二二年十二月三十一日止年度之財務報告，本集團已貫徹採納及應用適當之會計政策；董事會並不知悉有任何重要事件或情況可能質疑本集團持續經營的能力，申報年度之財務報表已按永續經營原則編製。

企業管治職責之履行

董事會負責履行守則之守則條文第A.2.1段所載的企業管治職責。截至二零二二年十二月三十一日止年度，董事會已檢討本集團於本年度在企業管治和遵守法律及其他監管規定方面之政策及常規，其中包括監察本集團在遵守企業管治守則方面之情況及在企業管治報告內的披露。此外，董事會亦已檢討有關董事和本公司高級管理人員培訓及持續專業發展方面的事宜。

風險管理及內部監控

本集團設有內部審核部門履行內部審核職能，而董事會負責評估及釐定本集團為達到其策略性業務目標時所願意承擔的風險性質及程度（包括與環境、社會及管治有關的重大風險），以及確保本集團設立並維持適當而有效的風險管理及內部監控系統。董事會亦每年至少一次檢討及監督內部控制及風險管理制度的成效，以確保制度完備充分。本集團的內部監控系統旨在促成有效及高效營運，盡可能減低本集團面對的風險，有關系統僅可就錯誤陳述或損失提供合理而非絕對的保證。

董事會已檢討本集團截至二零二二年十二月三十一日止年度的風險管理及內部監控系統，當中涵蓋財務、營運及法律合規監控以及風險管理制度。董事會持續監督風險管理制度，確保定期進行審閱本集團風險管理制度之成效。董事認為本集團已實施適當程序，以保障本集團資產不會未授權使用或挪用、保存適當會計記錄、根據適當權力行事及符合相關法律與法規。此外，董事會亦已考慮本集團會計及財務報告職能的資源、員工資歷及經驗、培訓計劃及預算之充足性。本公司管理層已向董事會確認截至二零二二年十二月三十一日止年度，本公司風險管理及內部控制系統均為有效及足夠。

本集團深明良好風險管理對業務的長期發展至為重要。本公司管理層負責設立、執行、檢討及評估健全有效的內部監控系統，並以之為風險管理框架的基礎。全體僱員致力於實施風險管理框架，使之融入日常營運中。



為檢討內部審核職能足夠及有效，本公司管理層向審核委員會及董事會出具內部審核報告。本公司管理層將及時提出及處理內部審核報告內提出的事宜，故審核委員會及董事會信納本公司的風險管理及內部監控系統均為足夠。

用以識別、評估及管理重大風險的程序

在風險評估過程中，本公司管理層負責識別本集團的風險並決定有關的風險水平，而董事會則負責評估及釐定本集團於實現其策略目標時可接受的風險性質和程度。經過討論及考慮有關的風險應對措施後，相關部門和業務單位將根據其職能及職責獲指派執行相應的風險管理解決方案。如出現嚴重的內部監控缺失，本公司管理層將及時向審核委員會及董事會匯報，以確保有關缺失得以適時處理。

處理及發佈內幕消息的程序及內部監控措施

本集團遵從香港法例第571章《證券及期貨條例》(「《證券及期貨條例》」)和上市規則的規定。本集團在合理切實可行的情況下，會盡快向公眾披露內幕消息，除非有關消息屬《證券及期貨條例》所規定屬於任何安全港範圍內。本集團在向公眾全面披露有關消息前，會確保該消息絕對保密。若本集團認為無法保持所需的機密性，或該消息可能已外泄，會即時向公眾披露該消息。本集團致力確保公告或通函中所載的資料就重大事實而言並不屬虛假或具誤導性，或並不因遺漏重大事實而屬虛假或具誤導性，以清晰及平均呈列資料，此需要作出正面及負面事實相等程度的披露。

董事持續專業發展

全體董事均已獲提供有關擔任董事之職責及責任、適用於董事之相關法例及規例、權益披露之責任及本集團業務之相關指引資料。新獲委任之董事將於彼等委任後獲安排入職，以確保彼等能根據上市規則以及相關法定及監管規定適當掌握本集團之業務及彼等之職責及責任。

全體董事確認，彼等已遵守守則之守則條文第C.1.4段有關董事培訓的規定。

截至二零二二年十二月三十一日止年度，董事參與的持續專業發展概要如下：

董事姓名	就稅務、合規及全球經濟發展方面閱讀材料或修讀課程、出席座談會及聽取網上簡報
劉武雄先生	✓
黃宗業先生	✓
林俊宇先生	✓
江金鏞先生	✓
陳旭斌先生	✓
吳麗珠女士	✓
林青青女士	✓
吳貴美女士	✓
張安杰先生	✓

保障獨立股東權益

本公司已採取措施在有關下列決議時維護獨立股東權益：(i)與三陽工業股份有限公司、其相關執行及非執行董事(統稱「契諾人」)於二零零七年十一月二十六日簽署以本公司為受益人的不競爭契據(「不競爭契據」)；及(ii)各項持續關連交易協議，詳細列明如下。

不競爭契據

獨立非執行董事審議契諾人向本公司轉介投資及業務機會，並提出他們對該等機會是否推薦建議。

截至二零二二年十二月三十一日止年度，各契諾人作出聲明其已遵守不競爭契據。獨立非執行董事經與契諾人查詢，確認契諾人截至二零二二年十二月三十一日止年度內遵循不競爭契據要求。

持續關連交易

截至二零二二年十二月三十一日止年度，本集團之持續關連交易協議乃按一般及日常業務過程中、按公平及合理的條款訂立。

獨立非執行董事於審議本集團截至二零二二年十二月三十一日止年度之持續關連交易的條款，確認符合本公司及股東整體利益。

本公司外聘核數師畢馬威會計師事務所審閱本集團截至二零二二年十二月三十一日止年度之持續關連交易並向董事會發出函件，以確認(i)上市規則第14A.56條所規定事項；及(ii)各項持續關連交易協議進行的交易價值，沒有超過該等交易的相關年度上限。

有關本集團於截至二零二二年十二月三十一日止年度訂立之各項持續關連交易的詳情載於本年報第27至28頁。

投資者及股東關係

董事會深知與本公司股東及投資者維持清晰、及時及有效溝通的重要性；董事會亦深知與投資者保持有效溝通乃建立投資者信心及吸引新投資者的關鍵。本公司已採納正式的股東通訊政策，當中載有與股東及其他持份者的通訊渠道，包括股東會議、公司網站及公司通訊(為本公司發行以便股東獲取資料及採取行動的任何文件，包括但不限於年報／中期報告、通函及公告)。股東可以電郵方式寄至本公司電郵info@vmeph.com或以郵寄方式寄至本公司香港主要營業地點(香港灣仔皇后大道東248號大新金融中心40樓)向董事會作出有關本公司的查詢。

本集團致力維持高透明度以確保投資者及股東透過年報、中期報告、季度報告、公告及通函，在聯交所網站及本公司的網站www.vmeph.com獲取準確、清晰、完整及即時的本集團資料。

董事會繼續維持與機構投資者及分析師的定期溝通，讓彼等知悉本集團的策略、經營、管理及計劃。董事及委員會成員可透過股東週年大會回答問題。外聘核數師亦會在股東週年大會上回答股東的提問。在週年股東大會上，每項重大的個別事務均會提呈獨立決議案以供表決。

本公司已於二零二二年六月二十四日就截至二零二一年十二月三十一日止年度舉行一次股東週年大會。已舉行的股東週年大會使董事可與股東交換意見並回答彼等的提問。

本公司已審視股東通訊政策及其實施情況，並認為於截至二零二二年十二月三十一日止年度該政策的實施行之有效。



股東權利

股東可將書面要求發送至本公司在香港的主要營業地點並註明董事會收，地址為香港灣仔皇后大道東248號大新金融中心40樓，藉此向董事會提交其建議或質詢。

(a) 股東召開股東特別大會（「股東特別大會」）之程序

持有不少於本公司百分之十繳足股本且已繳付所有到期催繳股款或其他款項之股東之書面要求時，董事會須於收到上述要求後兩個月內召開股東大會。該書面請求須列明會議的目的，並由有關股東簽署及遞交至本公司的香港主要營業地點並註明董事會收，地址為香港灣仔皇后大道東248號大新金融中心40樓。倘董事會並未於有關要求發出日期起計二十一日內召開股東特別大會，則提出該等要求人士或彼等當中持有過半數總投票權之人士可自行召開股東大會，任何因董事會未能召開而由提出要求之股東召開股東大會所產生的合理費用皆由本公司向該股東償付。

(b) 於股東大會提出建議之程序

根據本公司組織章程細則或開曼群島公司法第二十二章（一九六一年經綜合及修訂之第三法令），概無條文涉及股東在股東大會提出建議的程序（除提名候選董事的建議）。股東可根據上述程序召開股東特別大會以處理其提出動議決議案事宜。

根據本公司的組織章程細則第88條，除於股東大會上退任之董事以外，除非獲董事會推選，否則概無任何人士符合資格於任何股東大會上被選為董事，惟倘本公司已接獲股東有意於會上提名相關人士參選之書面通知，及獲提名人士表示願意參選之書面通知則作別論。遞交有關通知之期限至少為七日，由不早於寄發有關該選舉的股東大會之通知後翌日起開始，至該會議召開前至少七日結束。該書面通知書必須述明上市規則第13.51(2)條的規定該人士的詳細個人履歷。

(c) 股東提問

股東應向本公司之香港股份過戶登記處提出有關其股權之疑問。股東及本公司潛在投資人士可隨時要求索取有關本公司之公開資料。股東亦可致函本公司之公司秘書向董事會作出查詢，地址為香港灣仔皇后大道東248號大新金融中心40樓（本公司於香港的主要營業地址）。

組織章程文件

截至二零二二年十二月三十一日止年度，本公司有關組織章程細則的修訂建議已於二零二二年六月二十四日舉行的股東週年大會上獲批准並生效。有關詳情，請參閱本公司日期為二零二二年四月二十八日的公告及通函。

本公司經修訂與重訂的組織章程細則已載於本公司及聯交所的網站。

除上述披露者外，截至二零二二年十二月三十一日止年度，本公司組織章程細則並無其他變動。

董事及高級管理人員簡介

截至本年報日期，董事及本集團之高級管理人員履歷詳載如下：

董事

執行董事

劉武雄先生，58歲，於二零一五年五月十六日獲委任為本公司執行董事及主席，劉先生亦擔任本公司提名委員會主席及薪酬委員會委員。劉先生於二零二零年六月至二零二二年十二月間擔任泰昇國際(控股)有限公司之董事。劉先生自二零零七年十一月至二零一二年一月期間擔任本公司非執行董事。劉先生於一九九六年加盟本集團，自一九九六年至一九九九年期間主要任職本公司主要附屬公司Vietnam Manufacturing and Export Processing Company Limited (「VMEP」)之銷售部門。

劉先生加盟本集團前，自一九八八年始一直在本集團之最終控股公司三陽工業股份有限公司(「三陽」及其附屬公司統稱「三陽集團」)的策略發展與海外市場管理等部門工作；自二零零六年至二零零九年擔任三陽海外事業部副總經理，自二零零九年至二零一五年五月擔任越南三陽汽車責任有限公司總經理。劉先生在本集團及三陽工作及擔當領導角色，於機車工業累積逾三十年經驗。劉先生於一九八六年畢業於私立逢甲大學取得國際貿易學士學位。他亦分別擁有台灣政治大學商學院國際經營管理碩士學位及台灣大學高級管理人員工商管理碩士(EMBA)學位。

黃宗業先生，58歲，於二零二二年三月起獲委任為執行董事。黃先生現為本公司行政總裁，並擔任本公司附屬公司VMEP及慶融之董事及總經理職務。黃先生加盟本集團前，自一九八七年始一直在本集團之最終控股公司三陽及三陽集團數家附屬公司之產品開發、產品設計及研究發展部門擔任資深主管及協理，黃先生於機車工業累積逾三十年經驗。黃先生於一九九一年畢業於台灣科技大學，取得機械工程學士學位。

林俊宇先生，48歲，二零一六年四月獲委任為本公司執行董事。林先生在審計及財務管理方面擁有約二十年經驗，彼於多家公司擔任高級財務及行政管理職位。林先生於二零一五年六月加入本集團，現為本公司財務總監並擔任本集團主要附屬公司財務部主管，即VMEP及Vietnam Casting Forge Precision Limited (「VCFPJ」)及VMEP不動產開發部協理。林先生於二零一五年六月加入本集團前任職本集團之最終控股公司三陽之附屬公司越南三陽汽車有限公司，自二零一零年至二零一五年擔任財務部經理。林先生於一九九七年畢業於台灣輔仁大學，取得會計學士學位。

非執行董事

江金鏞先生，71歲，於二零一八年八月獲委任為本公司執行董事，並於二零二一年九月一日調任為非執行董事。江先生目前擔任本集團附屬公司VMEP之董事職務。江先生加盟本集團前，自一九七四年始一直於三陽工作，主要負責三陽集團財務、會計及行政管理事務。自二零零三年至二零一六年期間，在三陽擔任財務本部及行政本部副總經理並自二零一六年十二月於三陽集團退休。江先生透過在三陽集團內任職在汽車及機車製造業擁有逾四十年經驗。

陳旭斌先生，66歲，於二零二一年四月獲委任為本公司非執行董事。陳先生於三陽集團工作及擔當領導角色，於機車工業累積逾三十五年經驗。陳先生於一九八三年加盟三陽集團，在三陽集團不同部門工作，經歷主要有研究發展、營業、管理及行銷；他曾擔任過三陽附屬公司廈門廈杏摩托有限公司及三申機械工業股份有限公司總經理；陳先生現任三陽總經理室副總經理及數家三陽附屬公司之董事。陳先生於一九七九年畢業於台灣中原大學取得機械工程學士學位，並於一九八三年於台灣交通大學取得機械工程碩士學位。

吳麗珠女士，57歲，二零一五年八月獲委任為本公司執行董事，並於二零一六年六月二十七日調任為本公司非執行董事。吳女士現為三陽之副董事長，亦為三陽集團內數家公司之董事；吳女士過往任職九鼎開發建設股份有限公司財務主管及英晟營造股份有限公司任職財務行政人員。吳女士曾在台灣多家建設及製造公司工作及擔當領導角色，累積逾二十五年財務、行政及管理經驗。吳女士亦擁有南京師範大學高級管理人員工商管理碩士(EMBA)學位。

董事及高級管理人員簡介



獨立非執行董事

林青青女士，58歲，於二零零七年十一月起獲委任為本公司獨立非執行董事，林女士亦分別擔任本公司審核委員會及薪酬委員會主席及提名委員會成員。林女士於二零一七年六月至二零二零年六月間擔任海韻電子工業股份有限公司(台灣證券交易所上櫃公司)之監察人。林女士擁有逾二十五年金融行業經驗，彼於多家公司擔任高級財務管理職位，包括勤業眾信財務諮詢顧問股份有限公司及美商花旗銀行台北分行。林女士一九八七年畢業於台灣輔仁大學取得會計學士學位，並於一九九一年東密西根大學取得工商管理碩士學位。

吳貴美女士，79歲，於二零一三年八月起委任為本公司獨立非執行董事，並擔任本公司薪酬委員會及審核委員會成員。吳女士自一九七二年至二零零九年曾任職台灣大學數學系擔任副教授及講師。吳女士於一九六五年畢業於台灣大學取得數學學士學位及一九六七年美國紐奧爾良大學數學碩士。

張安杰先生，43歲，於二零二零年九月起獲委任為本公司獨立非執行董事，張先生亦擔任本公司審核委員會及提名委員會成員。

張先生是創富融資有限公司的執行董事及香港證券及期貨事務監察委員會核准的負責人員。張先生在金融行業擁有超過十八年的經驗，涵蓋企業融資諮詢，併購及財務分析。張先生是香港證券及投資學會資深會員、澳洲及紐西蘭特許會計師會會員及香港獨立非執行董事協會會員。張先生於二零二二年八月至二零二三年一月擔任星宇(控股)有限公司(股票代號：2346)的獨立非執行董事一職。

加入創富融資有限公司之前，張先生在建銀國際金融有限公司及中國泛海國際金融有限公司(現稱為中國通海國際金融有限公司)(股票代號：952)的投行業務分支中國泛海企業融資有限公司(現稱為中國通海企業融資有限公司)擔任高級執行崗位。此前，張先生於二零一零年至二零一七年間在新百利融資控股有限公司(股票代號：8439)的主要附屬公司新百利融資有限公司擔任聯席董事。張先生亦曾先後於二零零七年至二零零九年間任職香港畢馬威會計師事務所的併購部門及澳大利亞及新加坡德勤會計師事務所的企業融資部門。

張先生於新南威爾士大學(澳洲)取得商業(基金管理)碩士學位。彼亦於麥考瑞大學(澳洲)取得商業(會計)及工商管理雙學位。

公司秘書

李謝佩珊女士，自二零二二年三月四日起獲委任為本公司公司秘書，李女士是方圓企業服務集團(香港)有限公司(「方圓企業服務」)的公司秘書行政人員，具有豐富的公司秘書專業經驗。李女士持有會計學士學位，為香港會計師公會的會員，亦是特許公司治理公會的會員。在加入方圓企業服務之前，李女士曾任職於安永會計師事務所(香港和北京)，參與多項中資海外上市的工作，也負責多個內控項目，以符合香港和海外上市要求。

董事及高級管理人員簡介

高級管理層

黃律惟先生，44歲，為VMEP行銷處營業部南區協理。黃先生於二零一六年加入本集團，於銷售及採購方面擁有豐富經驗。黃先生於二零零三年畢業於台灣淡江大學，取得水資源及環境工程學士學位。

蔡有財先生，65歲，為VMEP品質管理部協理。蔡先生於一九九九年加入本集團，在機車生產方面擁有逾三十五年經驗。蔡先生於一九七三年畢業於台灣開南高級商工職業學校，取得機械工程學位。

曾仲兆先生，60歲，VMEP行銷處營業部北區協理。曾先生於二零二二年加入本集團，曾先生亦於二零一六年至二零二零年任職VMEP營業部要職，在機車銷售擁有逾二十五年經驗。曾先生於一九八六年畢業於台灣中原大學，取得機械工程學士學位。

吳睿蕎女士，40歲，為VMEP總經理室協理及慶融之董事，吳女士於二零一七年加入本集團，於管理方面擁有豐富經驗。吳女士於二零零四年畢業於台灣聯合大學，取得環境與安全衛生工程學士學位。

王友穎先生，46歲，為VMEP研發部協理。王先生於二零二二年加入本集團，在機車研發方面擁有逾18年經驗。王先生於二零零三年畢業於台灣逢甲大學機械工程系，取得碩士學位。

楊文德先生，53歲，為VCFP副總經理。楊先生於二零一零年加入本集團，在汽車及機車生產方面擁有逾三十年經驗。楊先生於一九八八年畢業於台灣青年高中，取得車輛學位。

董事會報告



董事會謹提呈截至二零二二年十二月三十一日止年度之董事會報告和本公司及本集團經審核之財務報表。

董事

截至二零二二年十二月三十一日止年度及直至本年報日期，本公司之董事如下：

執行董事

劉武雄先生(主席)
黃宗業先生(行政總裁)(於二零二二年三月二十八日獲委任)
林俊宇先生
鄭旭琪先生(於二零二二年三月二十四日辭任)

非執行董事

江金鏞先生
陳旭斌先生
吳麗珠女士

獨立非執行董事

林青青女士
吳貴美女士
張安杰先生

主要業務及業務回顧

本公司的主要業務為投資控股及本集團的主要業務為製造及銷售機車、零件及引擎及機車維修服務。本公司主要附屬公司的主要業務詳情載於綜合財務報表附註28。

《香港公司條例》附表五要求業務回顧作進一步之討論及分析載於本年報第4至第9頁「管理層討論及分析」中；上述討論亦構成董事會報告一部分。

業績及股息

本集團截至二零二二年十二月三十一日止年度之業績及本集團於該日之財務狀況，載於本年報第56至106頁之財務報表內。

董事會不建議派付截至二零二二年十二月三十一日止年度之末期股息(二零二一年：無)。

股息政策

本公司已採納股息政策，其目標為讓本公司股東參與本公司利潤，同時保留足夠儲備使本集團於日後持續增長。本公司派付股息亦須符合任何適用法例的限制及本公司的組織章程及細則之相關規定。於決定宣派任何股息與否時，董事會將計及多項因素，包括本公司的財務業績、可供分派儲備、經營及流動資金要求以及目前及未來發展計劃。

本公司股息政策將繼續不時作出檢討，且概不保證將於任何特定期間派付任何特定金額的股息或本公司有責任於任何時間或不時宣派任何股息。

財務概要

本集團截至二零二二年十二月三十一日止五個財政年度各年之業績及財務狀況的匯總概要，載於本年報第3頁。

稅收減免

董事並不知悉股東因持有本公司證券而可獲得任何稅收減免。

董事會報告

其他物業、廠房及設備

本集團之其他物業、廠房及設備於截至二零二二年十二月三十一日止年度內之變動詳情，載於財務報表附註11。

銀行貸款

銀行貸款詳載於財務報表附註17。

股本

本公司於截至二零二二年十二月三十一日止年度之註冊或已發行股本之變動載於財務報表附註21。

優先購買權

本公司之組織章程細則或開曼群島法律均無載有有關規定本公司須按持股比例向現有股東發售新股的優先購買權條例。

購回、贖回或出售本公司之上市證券

本公司或其附屬公司截至二零二二年十二月三十一日止年度概無購回、贖回或出售任何本公司之上市證券。

儲備

本公司及本集團之儲備截至二零二二年十二月三十一日止年度之變動詳情，分別載於財務報表附註21及綜合權益變動表中。本公司截至二零二二年十二月三十一日止年度可供派予股東的儲備為48,780,037美元

主要客戶及供應商

於本年度，本集團之主要客戶及供應商佔本集團之收入及採購百分比如下：

- (1) 本集團之五大客戶所佔收入總額共佔本集團總收入額64.5%。本集團向最大客戶銷售之金額佔本集團總收入額31.7%。
- (2) 本集團之五大供應商所佔採購總額共佔本集團總採購額50.1%。本集團向最大供應商採購之金額佔本集團總採購額29.5%。

其中，廈門廈杏摩托有限公司及三陽環宇(廈門)實業有限公司(本集團最終控股股東三陽的附屬公司們)及越南三申機械工業股份有限公司(本公司聯營公司及三陽的非全資附屬公司)分別為本公司前三大供應商。

除上文所披露者外，本公司概無董事或其任何聯繫人士或就董事所知擁有本公司已發行股本5%以上之股東，於本集團五大客戶或供應商擁有任何實益權益。

供應商及客戶關係

本集團與多家供應商維持緊密關係，並竭力確保其遵守本集團有關質量及道德方面的承諾；本集團精心選定供應商並要求其滿足若干評估標準，其中包括經驗、聲譽、生產優質產品能力及有效質量控制等。

本集團致力於向客戶提供多元化的機車型號款式、機車引擎及零件，亦旨在為客戶提供優質服務以保持持續關係；本集團與客戶保持聯繫，透過各種渠道與客戶進行交流，如本公司網站、電話、直接郵件及營銷材料等。



僱員關係

本集團認為僱員為本集團之寶貴資產，且為本集團賴以成功的因素。本集團提供具有競爭力的薪酬待遇以吸引及激勵僱員；本集團定期審核僱員的薪酬待遇，並遵從市場標準作出必要調整；本集團亦注重對僱員的培訓及發展，特別注重對管理層及核心人員的培訓，以發展其管理及決策能力從而提升其工作表現。

退休金計劃

本集團退休金計劃的詳情載於綜合財務報表附註6(b)。

捐獻

截至二零二二年十二月三十一日止年度，本集團作出約6,600美元之慈善及其他捐獻。

遵守法律和法規

就本公司所深知，於截至二零二二年十二月三十一日止年度，本集團並無任何有關違反或不遵守適用法律和法規，並對本集團業務有重要影響的任何重大事項。

董事輪席退任

根據本公司之組織章程細則第87(1)條，按當時董事人數三分之一（或按人數非為三之倍數，以接近整數但不少於總數三分之一）需於每次股東週年大會輪席退任，各董事應於每三年之股東週年大會輪席退任。此外，本公司之組織章程細則第86(3)條，獲董事會委任填補空缺的董事的任期僅至本公司下次股東大會，但屆時可膺選連任；獲董事會委任新增董事席位的董事的任期僅至本公司下次股東週年大會，但屆時可膺選連任。

一份載有有關於應屆股東週年大會上退任董事之詳細資料的通函將依據組織章程細則及上市規定寄發。

董事及高級管理人員履歷

本公司現任董事及本集團之高級管理人員履歷詳情載於本年報之「董事及高級管理人員簡介」部分。

董事服務合約

執行董事、非執行董事及獨立非執行董事已各自與本公司訂立服務合約。上述董事概無與本公司訂立於一年內如不支付賠償（法定賠償除外）即不可終止之服務合約。

董事之薪酬

本公司董事的薪酬由本公司董事會考慮公司經營業績，個人表現及可比較的市場統計數據釐定。本公司董事薪酬之詳情載於財務報表附註8。

董事及控股股東之合約權益

截至二零二二年十二月三十一日止年度有關關連交易及關連方交易的詳情，分別載於本年報第27頁及第102頁。除上文所披露者外，本公司或其附屬公司之董事及控股股東於本年度底或本年度內任何時間，概無在本公司、或與董事關連之任何實體、或其控股公司、或其附屬公司及同系附屬公司所訂立的任何就本集團而言屬重大之交易、安排及合約中擁有重大直接或間接權益。

董事購買股份之權利

截至二零二二年十二月三十一日止年度，本公司之董事或彼等各自之配偶或十八歲以下子女概無獲授任何權利以購買本公司之股份或債券證。本公司、其控股公司、其附屬公司或任何其同系附屬公司概無參與任何安排，致使本公司之董事可藉此獲得權利購買任何其他法團之股份而獲取利益。

董事會報告

本公司董事及最高行政人員於本公司或其相聯法團之股份、相關股份及債券證中擁有之權益及淡倉

於二零二二年十二月三十一日，本公司董事及最高行政人員於本公司或其相聯法團（定義見《證券及期貨條例》第XV部）之股份、相關股份或債券證中擁有根據《證券及期貨條例》第XV部第7及8分部須知會本公司及聯交所的權益及淡倉（包括根據《證券及期貨條例》該等規定被當作或視作彼等之權益及淡倉），或根據《證券及期貨條例》第352條規定須記錄在由本公司按該條規定保存之權益登記冊內的權益及淡倉，或根據標準守則須知會本公司及聯交所的權益及淡倉如下。

於三陽工業股份有限公司股份之權益及淡倉

董事姓名	股份類別	身份	所持股份數目 (股)	佔總股本 概約百分比 (%) ¹
劉武雄先生	普通股	實際擁有人	111,380 (L)	0.014%
江金鏞先生	普通股	實際擁有人	64,480 (L)	0.008%
吳麗珠女士	普通股	實際擁有人	17,046,560 (L)	2.138%

(L) – 好倉

附註：

1. 該計算乃根據於二零二二年十二月三十一日，三陽工業股份有限公司已發行股份總數797,489,604股作出。

除上文披露者外，據董事所知，於二零二二年十二月三十一日，概無本公司董事或最高行政人員於本公司或其任何相聯法團（定義見《證券及期貨條例》第XV部）之股份、相關股份或債券證中擁有任何根據《證券及期貨條例》第XV部第7及8分部須知會本公司及聯交所的權益或淡倉（包括根據《證券及期貨條例》該等規定被當作或視作彼等之權益及淡倉），或根據《證券及期貨條例》第352條規定須記錄在由本公司按該條規定保存之權益登記冊內的權益或淡倉，或根據標準守則須知會本公司及聯交所的權益或淡倉。



主要股東於本公司股份之權益

據本公司作出合理查詢後所知，於二零二二年十二月三十一日，以下人士（並非本公司董事或最高行政人員）於本公司股份或相關股份中，擁有根據《證券及期貨條例》第XV部第2及3分部須向本公司披露，並且根據《證券及期貨條例》第336條規定記錄在由本公司保存的權益登記冊內之權益或淡倉：

主要股東名稱	股份類別	身份	所持股份／ 相關股份數目 (股)	佔總股本 概約百分比 (%)
三陽工業股份有限公司	普通股	受控制法團的權益	608,818,000 (L)	67.07%
SY International Ltd. ¹	普通股	實益擁有人	608,818,000 (L)	67.07%

(L) – 好倉

附註：

1. SY International Ltd.為三陽工業股份有限公司的直接全資附屬公司，因此就《證券及期貨條例》第XV部而言，三陽工業股份有限公司被視為於SY International Ltd.所持有的本公司股份中擁有權益。

除上文所披露者外，於二零二二年十二月三十一日，董事並不知悉任何其他人士（本公司董事或最高行政人員除外）於本公司之股份或相關股份中持有按《證券及期貨條例》第XV部第2及3分部須予披露或須記錄在本公司按《證券及期貨條例》第336條規定保存之權益登記冊內的權益或淡倉。

董事於競爭業務中的權益

於截至二零二二年十二月三十一日止年度及截至本報告日期，董事概無於與本集團競爭業務或可能直接或間接構成競爭之任何業務中擁有權益。

本集團面對的主要風險及不確定因素

本集團認為風險管理實踐乃屬重要並盡最大努力確保盡可能地有效及高效充分降低本集團的經營及財務狀況面臨的風險。

本集團面臨的主要風險及不確定因素包含越南機車行業的風險。越南機車行業近年面對市場形勢變化及同行競爭加劇等不利因素影響，該行業未來出現很大程度的競爭，並體現在全方位業務競爭之上。

本集團財務風險管理的目標及政策的分析載於綜合財務報表附註22。

董事會報告

持續關連交易

綜合財務報表附註24所載本集團截至二零二二年十二月三十一日止年度之關連方交易構成持續關連交易（定義見上市規則第14A章），及本公司已遵守上市規則第14A章之披露規定。

本集團與本公司間接主要股東三陽及三陽集團持續關連交易的詳情如下：

須遵守報告、公告及獨立股東批准規定的持續關連交易

	二零二二年 美元	二零二一年 美元
總採購協議 ¹	44,130,807	36,739,991
分銷協議 ²	3,615,488	3,848,310
研究發展服務協議 ³	-	54,000 ⁴

附註：

1. 本集團與三陽集團於二零二一年十二月三日訂立總採購協議，有關本集團向三陽集團成員購買機車零件。截至二零二二年、二零二三年及二零二四年的年度上限分別為62,560,000美元、73,020,000美元及78,190,000美元；有關總採購協議之詳情，載於本公司日期為二零二二年二月九日之通函（「二零二二年通函」）。
2. 本集團與三陽集團於二零二一年十二月三日訂立分銷協議，有關本集團作為三陽集團在專營地區（不包括越南，除非批准規定機車在越南轉售作展覽之用）的獨家分銷商代理其所製造的機車及相關零件。截至二零二二年、二零二三年及二零二四年的年度上限分別為5,530,000美元、5,410,000美元及5,300,000美元；有關分銷協議之詳情，載於本公司二零二二年通函。
3. 本集團與三陽集團於二零二一年十二月三日訂立研究發展服務協議，有關三陽集團向本集團提供研發及技術支援服務。根據研究發展服務協議，截至二零二二年、二零二三年及二零二四年的年度上限分別為1,900,000美元、700,000美元及500,000美元；有關研究發展服務協議之詳情，載於本公司二零二二年通函。
4. 截至二零二一年十二月三十一日止年度，研究發展服務協議為須遵守報告及公告規定但豁免遵守獨立股東批准規定的持續關連交易。



須遵守報告及公告規定但豁免遵守獨立股東批准規定的持續關連交易

	二零二二年 美元	二零二一年 美元
技術特許協議 ¹	774,399	681,197 ⁴
零件銷售協議 ²	237,595	993,671
生產機器、模具及設備購買協議 ³	25,907	281,981

附註：

1. 本公司附屬公司VMEP與三陽於二零零七年十一月二十六日訂立技術特許協議，有關三陽特許VMEP使用技術、專門知識、商業秘密及生產資料。根據技術特許協議，截至二零二二年、二零二三年及二零二四年的年度上限分別為1,024,000美元、1,373,000美元及650,000美元；有關技術特許協議之詳情，載於本公司日期為二零二一年十二月三日之公告。
2. 本集團與三陽集團於二零二一年十二月三日訂立零件銷售協議，有關本集團向三陽集團銷售機車零件。於二零一九年四月二十六日修訂原有年度上限，截至二零二二年、二零二三年及二零二四年的年度上限分別為1,140,000美元、1,140,000美元及1,140,000美元；有關零件銷售協議之詳情，載於本公司日期為二零二一年十二月三日之公告。
3. 本集團與三陽集團於二零二一年十二月三日訂立生產機器、模具及設備購買協議，有關本集團向三陽集團購買生產機器、模具及設備。根據該協議，截至二零二二年、二零二三年及二零二四年的年度上限分別為570,000美元、650,000美元及300,000美元；有關生產機器、模具及設備購買協議之詳情，載於本公司日期為二零二一年十二月三日之公告。
4. 截至二零二一年十二月三十一日止年度，技術特許協議為須遵守報告、公告及獨立股東批准規定的持續關連交易。

上文所披露之持續關連交易已遵守上市規則第14A章的申報、公告及年度審閱的規定，或獲豁免遵守獨立股東批准的規定（視情況而定）。

截至二零二二年十二月三十一日止年度，上述各項持續關連交易不超逾經董事會或獨立股東（視情況而定）批准各相關交易之年度上限。

本公司獨立非執行董事已根據上市規則第14A.55條已審閱相關交易及事證發現並確認該等交易符合：

- (a) 屬本集團日常業務且遵循普通商業條款；
- (b) 根據一般商業條款及各條款不遜於獨立第三方；及
- (c) 交易條款公平合理，並且符合本公司股東的整體利益。

本公司之核數師獲委聘根據香港核證聘用準則第3000號（經修訂）的「歷史財務資料審計或審閱以外的核證聘用」及參考香港會計師公會發出之「實務說明」第740號「關於香港上市規則所述持續關連交易的核數師函件」，對本集團的持續關連交易作出匯報。本公司之核數師已根據上市規則第14A.56條就本集團載於本年報第27至第28頁披露之持續關連交易發出彼等之無保留函件，當中載有其調查結果及結論。本公司已向聯交所提供核數師函件之副本。

關連方交易詳情載於綜合財務報表附註24，該等關連方交易按上市規則定義概無構成須予披露的關連交易或根據上市規則第14A章的披露規定。

本公司確認其於截至二零二二年十二月三十一日止年度內進行的相關持續關連交易已符合根據上市規則第14A章之披露需求。

董事會報告

充足的公眾持股量

根據本公司可獲取的公開資料以及據董事所知，於本報告日期，本公司一直保持上市規則所規定的充足的公眾持股量。

董事彌償

按《香港公司條例》第469條所定義以董事利益之獲准彌償保證條文現時並於截至二零二二年十二月三十一日止年度一直生效。

股票掛鈎協議

截至二零二二年十二月三十一日止年度，本集團概無新訂或已有股票掛鈎協議。

管理合約

於本年度概無訂立或存在任何有關本集團全部或任何重大部分業務之管理與行政合約。

環境、社會及管治

本集團致力促進環境可持續性及創建高標準企業社會管治措施，鼓勵員工參與環境及社會活動，並確保本集團業務可持續發展並且惠及經營所在地區。有關本集團環境及社會責任之詳情，於本年報第30至51頁之本公司「環境、社會及管治報告」內披露。

核數師

畢馬威會計師事務所將於應屆股東週年大會上任滿告退，惟符合資格並願意膺聘連任；一項重新委聘畢馬威會計師事務所為本公司核數師的決議案將於應屆股東週年大會上提呈。本公司過去三年未變更核數師。

承董事會命
越南製造加工出口(控股)有限公司
劉武雄
主席

香港，二零二三年三月十四日



1 關於本報告

越南製造加工出口(控股)有限公司(「本公司」)與其附屬公司(「本集團」或「我們」)發布環境、社會及管治(ESG)報告，概述於二零二二年一月一日至二零二二年十二月三十一日(「報告期」或「本年度」)期間有關可持續發展的管理政策、承諾、管理方針、遵循法律法規的情況及年度亮點與措施。有關本集團企業管治的詳細資訊，讀者可參閱年報中的「企業管治報告」章節或瀏覽本集團的官方網站。

報告準則

ESG報告乃根據香港聯合交易所有限公司(「聯交所」)證券上市規則(「上市規則」)附錄二十七的《環境、社會及管治報告指引》(「指引」)編制而成，並已遵守《指引》中的「不遵守就解釋」條文。本ESG報告的最後一章有參考本報告內容編製的《指引》索引，以便讀者快速查詢。

ESG報告亦符合「重要性」、「量化」、「平衡」及「一致性」的匯報原則，匯報原則的應用如下：

重要性： 我們進行重要性評估，係透過線上問卷調查、訪談的方式邀請內部及外部持份者對ESG議題評分，以識別對集團業務及持份者重要的ESG議題。ESG報告根據重要性評估結果編寫，所識別的重要ESG議題已在ESG報告中披露。

量化： ESG報告披露定量關鍵績效指標(KPIs)的計算標準、方法以及轉換因素的來源。

一致性： 如有變更的統計方法或KPIs，我們將在ESG報告中說明，以作有意義的比較。

平衡： ESG報告不偏不倚地反映本集團於報告期間的ESG表現。

匯報範圍

ESG報告覆蓋本集團在越南主要營運據點，環境KPIs的匯報範圍主要包括以下2個位於越南的工廠：

- 越南同奈省仁澤縣第二工業區的生產工廠
- 越南河西省的一間生產工廠

我們以營收及主要營運據點的因素選擇和確定以上的匯報範圍。由於其他附屬公司僅佔本集團營收的一小部分，故未有於此ESG報告中披露ESG相關資料及數據表現。我們致力於未來擴大環境KPIs的匯報範圍，以更全面反映ESG定性及定量表現。

2 ESG管理

2.1 董事會聲明

本集團已建立ESG管治架構，以加強我們對ESG管理工作。董事會肩負領導及監管ESG工作事宜的責任，負責帶領我們應對可持續發展帶來的機遇和風險。我們已成立安全衛生委員會負責監管ESG事宜。董事會會定期議決及監督ESG方針和策略，包括審批和確認ESG相關目標設定、檢討目標進度、評估及優次排列等工作內容。我們已訂立環境相關的方向性目標，未來，我們會根據本集團的ESG相關目標進行進度檢討，以監管及完善可持續發展的工作。

2.2 ESG管理架構

我們成立的安全衛生委員會負責檢討環境與勞工安全政策與績效表現，以協助董事會監管本集團的ESG事宜，更好地落實ESG相關政策。我們的董事會會對本集團的ESG匯報和管理方針承擔全部責任。



我們的安全衛生委員會由總經理擔任主任委員，管理部經理及總務環安課代表負責統籌協調，具體職責如下：

- 定期向董事會匯報本集團的ESG表現；
- 草擬本集團的ESG策略及方針，包括識別ESG重要性議題和ESG風險，並制定相應措施；
- 評估及釐定ESG風險及機遇；及
- 審閱並向董事會建議年度ESG報告。



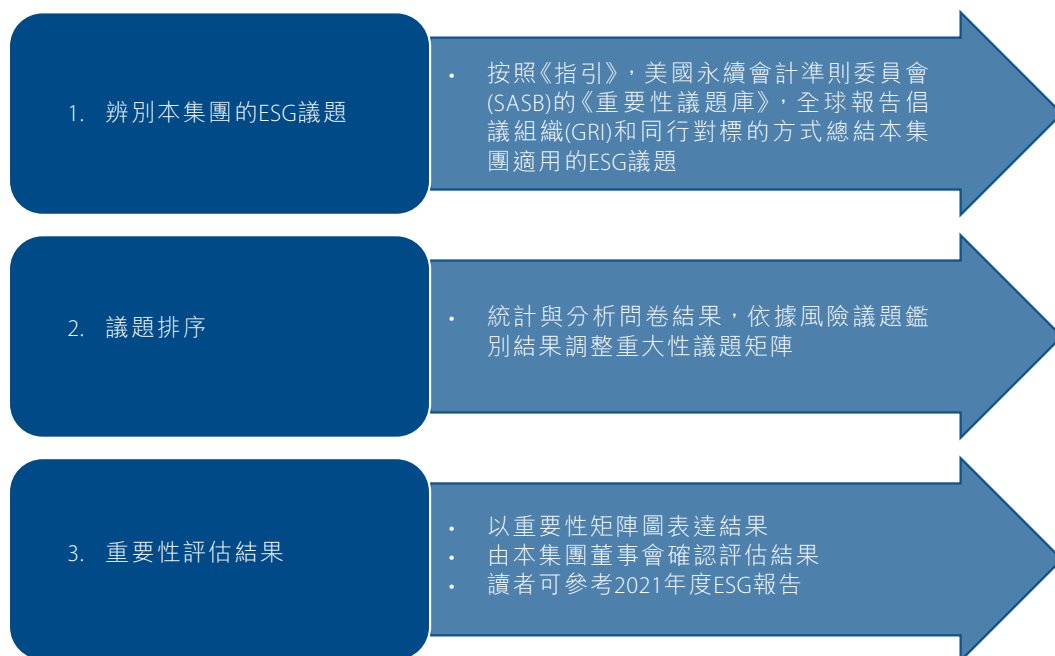
2.3 持份者參與

我們致力與持份者建立及保持良好的關係，並透過收集他們的意見針對性改善集團的營運。下表總結我們於報告期間與主要持份者溝通的概況：

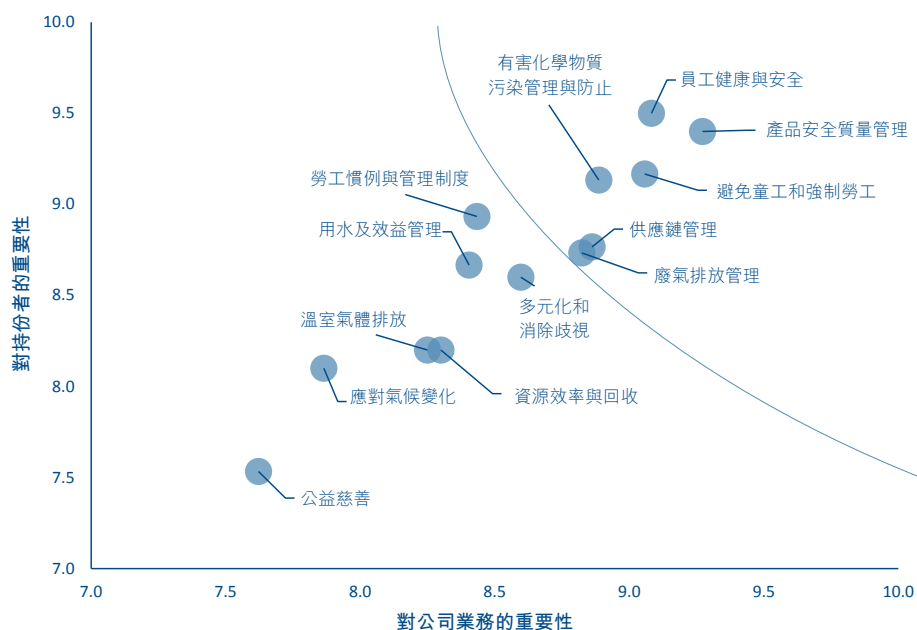
主要持份者	主要參與方式
客戶	<ul style="list-style-type: none">• 客戶服務中心• 網上服務平臺• 電話、郵箱
股東／投資者	<ul style="list-style-type: none">• 股東週年大會與其他股東大會• 中期報告與年報• 企業通訊，如致股東信件／通函及會議通知• 業績公佈• 公司網站• 股東諮詢
員工	<ul style="list-style-type: none">• 工作表現評核• 會議面談• 業務簡報• 義工活動• 員工溝通大會
業務夥伴	<ul style="list-style-type: none">• 報告• 會議• 探訪
監管機構	<ul style="list-style-type: none">• 首法合規• 合規信息披露• 降低排放
社區／非政府團體	<ul style="list-style-type: none">• 社區活動
供應商	<ul style="list-style-type: none">• 供應商管理程序• 會議• 供應商／承辦商評估制度• 實地視察
零售商	<ul style="list-style-type: none">• 零售商管理程序• 實地視察

2.4 重要性評估及矩陣

本年度因公司業務與經營環境無重大變化，且上年度的重要性評估結果仍能對應持份者的期望，以及重要性評估排序無產生重大變化，故本年度沿用二零二二年之評估結果及矩陣圖。重要性評估的目的是辨別對業務和持份者有重大影響的ESG議題，以制定ESG管理方針及策略作有效的管理。我們的董事會在重要性評估中參與評估、優次排列及確認重要的ESG相關事宜。進行重要性評估的步驟如下：



重要性評估矩陣圖





2.5 識別氣候相關風險

除了來自消費市場與經濟方面的風險外，本集團也面臨部分氣候相關風險。首先，我們面臨氣候變化的實體風險和轉型風險。我們可能因為極端天氣導致供應鏈中斷和設備受損。其次，越南汽機車國家空氣污染排放標準逐漸嚴格。而越南有關工資、勞動條件等勞工相關法規也有逐漸嚴格的趨勢，法定最低工資逐年調漲。以上幾項法令規範的變動，皆可能直接導致生產與技術成本增加。

另一方面，由於城市交通堵塞、空氣污染等問題，胡志明市及其他一線城市未來可能實行車輛數量限制，衝擊機車產業的消費市場。而近幾年越南勞工意識抬頭，勞工罷工問題也已對部分產業的日常營運造成影響。

面臨市場及法規風險，本集團除密切追蹤法規變動、汲取最終控股公司三陽工業股份有限公司（「三陽」）經驗與技術，因應日趨嚴格的環保及勞工標準與規範。另一方面本集團秉持營造和諧、舒適、安全工作環境的原則，提供優於法規的薪資與福利，帶給員工穩定的工作與生活，至今勞資關係和諧。

面臨城市消費市場的限制，本集團堅持以努力提升營運績效、嚴控成本費用，以及持續革新研發技術、開拓外市場等策略，因應外部環境的挑戰。此外，更積極拓展農村及海外市場，並因應環保消費趨勢，持續研發並推出環保車種及電動車，給消費者不同的選擇。

本年度，本集團已識別如下氣候相關風險：

實體風險	對本集團之影響	應對措施
極端天氣	<ul style="list-style-type: none"> ➢ 因極端天氣事件，例如颱風、洪水、暴風雨等造成之損失而增加維修費用 ➢ 極端天氣造成員工安全問題 	為員工提供安全培訓，以提高其安全意識，並制定應急計劃
轉型風險	對本集團之影響	應對措施
政策風險	<ul style="list-style-type: none"> ➢ 行業有關之安全及廢氣排放的適用法規愈來愈多，需增加合規成本 	機車已符合了歐三排放標準，並針對各國法規對應提出了計畫

3 產品責任

3.1 產品品質管控

本集團高度重視產品品質，依照ISO9001品質管理「品管」系統要求建立標準化的品管程式，在包括進料、生產過程、生產完成出車前等每個環節落實品質管控，實現「專注本業、品質第一、顧客滿意」最高指導原則。

本集團每年依照公司政策和品質管理要求訂定品質目標，並確實追蹤達標狀況。評估指標包括市場不良損失件數、市場不良率、完成車保證期限費用等。此外，本集團嚴格要求各生產單位落實以下措施，並將品質有關之績效表現列入考核，作為調薪或獎金發放依據。

- 持續強化品質管理教育訓練及實務操作
- 在生產過程中確保品質管理系統如實運作，遵守不接受、不製造、不流出不良品的「三不原則」
- 確實落實品質相關指標的監控與管理

本集團由總經理室召集研發、生產、服務、品管等相關單位，對應市場已發生或可能發生之重大品質問題，每週開會檢討、擬定應對及改善方案，確保產品品質無虞，並符合國家相關法律及法規。

本集團訂有《產品品質不良問題召回改正辦法》，一旦發生品質事件，有關單位必須依循公司政策辦理。截至二零二二年十二月三十一日止年度，本集團一直遵守相關的法律及法規，未發生重大品質違規及產品召回問題。

3.2 供應鏈管理

本集團的供應商主要來自越南，約100家供應商，包括壓鑄類、電裝類（如燈具）、鐵件類及塑膠件類等。其中較顯著的供應商環境、社會及管治風險主要為包含電鍍製程的廠商對環境造成的潛在衝擊。

為確保重要零組件與原物料的品質，本集團的採購原則為全球化採購，在全球尋找符合品質最優良、價格最優惠、生產物品符合當地及越南政府或其他消費市場法令規範的供應商。為貢獻地方經濟，只要是越南當地有能力生產的零組件，盡可能落實當地採購，從而降低環境足跡。

本集團每月定期對供應商交貨品質進行評核；此外，亦會定期進行品質、技術、勞工安全衛生及環保方面的現場稽核，確保供應商的產品品質符合本公司要求，並遵循地方環保及勞工相關規範，凡有嚴重違規或不符合要求者，將不繼續合作。針對新的供應商，本集團建立嚴格的評估和審核作業程式，一旦通過方能進入本集團協力廠商體系。

為維繫與供應商之間的關係，促進產業鏈和諧發展，本集團於本年度召開一次協力廠商會議，除透過聚餐、體育活動聯繫感情外，也有助於本集團瞭解供應商遭遇的問題，以利共同商討解決方案。



3.3 維護客戶關係

經銷商

本集團必須仰賴越南當地及國外經銷商代理銷售產品，故高度重視客戶意見反饋，從產品開發設計、生產交貨及維修服務等都有權責單位人員負責，依循《顧客服務與顧客滿意度管理作業基準》執行客戶拜訪及例行溝通作業，瞭解客戶需求與對產品的期待。本年度，我們沒有收到來自客戶的投訴。

本集團每年定期執行客戶滿意度調查，並提出「顧客滿意度調查結果分析報告」，召開檢討會議，將調查結果提報高階主管，並將客戶不滿意之項目，提請相關單位提出改善方案。此外，就客戶提出的意見與反饋，本集團將及時回應客戶，以維繫長期且良好的合作關係。

為確保經銷商提供高品質的銷售作業與售後服務，本集團訂有《經銷商要求事項單處理作業基準》及《保固作業基準》，加強製程期間經銷商對品質的要求以及交貨後之保固服務。

此外，本集團每季定期辦理經銷商工作考核，並根據考核結果，作為代理改善以及本公司輔導、補助的基準。

市場與消費者

本集團關心使用SYM的消費者，新產品上市初期會對使用者進行產品市場滿意度調查，也會定期針對越南市場進行全面性的產品大調查，以瞭解終端消費者對本公司產品的使用經驗及喜好狀況，並採集其意見作為未來產品規劃方向，以服務或滿足社會趨勢需求。

為提供越南消費者更環保的選擇，除汽油機車外，本集團也致力於研發多款電動車種，並強調外型輕巧、使用便利等特性。

資訊安全

本集團重視信息隱私，我們制訂安全檢查的辦法執行並控管項目，包括網路服務權限、電子郵件安全管理、電腦病毒的防範管理等。我們制定了規範了以下的行為，旨在加強本集團的資訊安全管理，預防資訊安全事件的發生，例如為電腦系統用戶設定密碼和權限設定、資料檔案備份及保存等。

3.4 產品及服務責任

截至二零二二年十二月三十一日止年度，本集團並不知悉有任何違反有關提供及使用集團產品和服務方面的規例及自願守則(包括但不限於產品和服務訊息及標籤、市場推廣通訊(包括廣告、推銷及贊助)及產權(包括知識產權))並對本集團有重大影響的事件。

3.5 反貪污

反貪污政策

本集團非常重視員工紀律，任何形式的貪污、敲詐勒索、挪用公款及洗黑錢的行為都被嚴格禁止。本集團訂有嚴格的「職業道德規範」，於員工手冊及公司規範中明確規定反貪污、反賄賂及反洗黑錢相關準則，要求所有員工確實遵守，確保無利益衝突，禁止所有員工本人或其親戚朋友，以直接或間接方式向與公司有商業往來或擬與公司從事交易之廠商，要求或接受任何私人報酬、饋贈、金錢、借(貸)款、服務、禮品等行為。若有違反上述本集團職業道德規範之事情，員工或廠商可隨時透過任何管道，包括電郵、信件或手機應用程式等向本公司稽核及人事單位檢舉。

為落實強化員工工作紀律，發揮團隊精神，提高工作效率及經營績效，本集團將員工紀律列為新晉員工教育訓練要項，所以員工皆必須接受法治、工安與資訊安全訓練課程。凡主管機關有新的規範，將會透過公告、辦理宣導說明會、教育訓練等方式讓員工清楚瞭解應該恪遵的相關規定。集團董事與不同層級的員工皆參與了廉政教育培訓。通過閱覽材料等形式，董事和員工俱加強了廉政風險意識。截至二零二二年十二月三十一日止年度，本集團一直遵守相關的法律及法規，並未發生違反法令規範的重大舞弊或貪瀆事件。

內部審核

本集團已建立包含控制環境、風險評估、控制作業、資訊溝通及監督等五大構面的完善內部審核制度，作為防範貪污、舞弊及其他不法事情的主要內部控制措施。並設置隸屬並董事會之內部審核單位，由董事會全權負責內部監督、控制系統的有效性。

截至二零二二年十二月三十一日止年度，本集團審核單位共針對採購及付款、生產、研發、薪工、固定資產、銷售及收款、融資、投資、電子資料處理等九個項目執行例行審核，並進行四項重要業務專案審核，未發現重大不符合及貪污相關事項。



4 員工照護

本集團重視員工，珍視他們的對集團的付出及努力。我們嚴格遵守《越南勞動法》和《社會保險法》等與僱傭相關的法律法規。截至二零二二年十二月三十一日止年度，本集團並未發生僱傭相關重大違規事項。

本集團員工主要由台灣籍與越南籍員工組成。本年度的僱員概況如下：

指標	單位	二零二二年度
僱員總數	人數	1,155
按性別劃分的僱員人數		
女性僱員	人數	236
男性僱員	人數	919
按職位類型劃分的僱員人數		
全職初級員工	人數	880
全職中級管理層	人數	215
全職高級管理層	人數	60
按年齡組別及性別劃分的僱員人數		
30歲以下	人數	300
30-50歲	人數	695
50歲以上	人數	160
按地區劃分的僱員人數		
越南員工	人數	1,136
台籍員工	人數	19

4.1 薪酬與福利

僱傭與薪酬

本集團員工主要由台灣籍與越南籍員工組成。本集團基於尊重多元性及不歧視的價值觀建立人力資源管理體系，以不分台籍越籍，男女平等，肯定貢獻，培育人才，注重團結為最高指導原則。

本集團以勞動相關法令為基礎，設立《招募及任用管理辦法》，明確規範員工招募及任用原則、勞工權利義務、薪資福利及其他項目等內容。本集團越籍與外籍員工的聘用皆嚴格依循當地法令規範。此外，本集團視員工為本集團重要的人力資源和財富，除非員工嚴重違紀，本集團一律不作即時終止解僱合約。若有合理理由被終止僱傭，僱員將根據當地勞工條例獲賠償金。截至二零二二年十二月三十一日止年度，本集團並未發生僱傭相關重大違規事項。

本集團依據員工學歷背景、專業知識技術、專業年資經驗及個人績效表現來核定其薪資水準，員工之薪資不因其性別、種族、宗教、政治立場、婚姻狀況、工會社團而有所不同。為確保勞動力穩定供應、降低員工流動成本與風險，並提供員工更好的生活，本集團僱用人員的標準薪資較政府法定最低薪資高約18%。除基本薪資外，本集團也提供年終獎金、勞動節與國慶節獎金，及其他變動薪酬，以適時激勵員工士氣達成佳績。

福利項目

本集團福利制度以正式員工為對象，為提供全體員工優質的勞動環境，使之樂在工作，由勞資雙方共同組成職工福利委員會（簡稱福委會），辦理員工福利事務。本集團及福委會也依據婚喪喜慶、進修、住院、職業傷害等不同事件，提供額度不等的津貼補助。

本集團依法提供勞健保、生育／育嬰假、退休準備金等，並免費為員工投保團體意外險及員工健康檢查，另辦理員工互助金保險、國外出差旅行平安險、員工健康檢查等。福委會也提供員工文康、社團、體育活動費、員工語文學習津貼（英語、中文、越語）、員工子女教育補助、生日、三節與勞動節福利點券，及旅遊等多項補助。

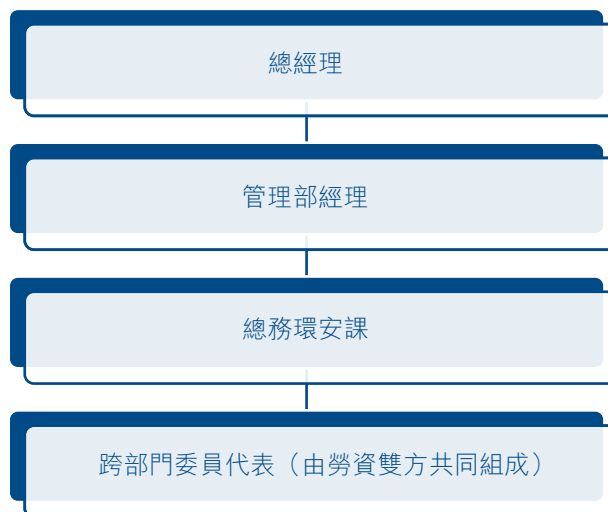
4.2 職業健康與安全

本集團最主要的職業健康與安全考量，為第一線員工在日常工作中的可能遭受的潛在安全與健康傷害。

在職業安全衛生管理上，則全面推動包括整理(SEIRI)、整頓(SEITON)、清掃(SEISO)、清潔(SEIKETSU)及安全(SAFETY)在內的5S管理體系，提升產品品質、促進工作安全與衛生，確保員工身心健康，減少職業病與職業災害發生。

本集團設有安全衛生委員會，負責檢討環境與勞工安全政策與績效表現，並持續推動改善。安全衛生委員會由總經理擔任主任委員，管理部經理及總務環安課代表負責統籌協調、執行並追蹤相關政策與決議。委員代表由勞方與資方共同組成，確保勞資雙方溝通順暢無礙，達到防止職業災害，保障勞工安全與健康目的。

安全衛生委員會架構如下：





此外，本集團亦成立勞動保護組織，由總務環安課依照不同工作安全主題，每六個月至一年定期查核各分廠勞動保護工作之執行狀況，提醒員工遵照要求配戴防護用具。若發現潛在之重大安全危害，則要求單位主管實施各項措施以消除危害因素。

本集團提供員工之基本職業健康與安全措施，主要包括：

- 每年一次作業環境檢測，檢測項目包括噪音、毒害廢氣、粉塵、揮發性有機化合物等，依據檢測結果實行特別危害作業場所員工之健康檢查、分級管理
- 每年一次一般員工體檢，掌握員工健康狀況並進行分級管理，視情況安排職位調動；特殊職位員工進行職業病檢查，於二零二二年檢查結果顯示未有員工罹患職業病。
- 每年舉辦環境安全衛生教育訓練，提升員工環境安全衛生意識
- 每個廠區設置醫護士一名，並備有藥品及急救相關設備

在宣導方面，本集團依勞工安全衛生教育訓練規則，訂定「工作人員安全衛生工作守則」，並規範各職類應有之安全環保證照、訓練及在職教育訓練。於每年年底進行需求訓練調查，作為下一年辦理開班及調訓之依據，並從教育訓練中宣導環境、安全與健康之重要性。

本集團於二零二零、二零二一及二零二二年度未有發生員工因工死亡的情況。

4.3 培訓與發展

本集團具完善的員工培訓制度，以提升員工知識、技能、素質，增進個人及組織工作品質與績效為最高指導原則。

本年度與培訓相關的KPIs表現如下：

指標	單位	二零二二年度
按性別劃分的受訓僱員百分比		
女性僱員	%	21.30
男性僱員	%	78.70
按僱傭類別劃分的受訓僱員百分比		
全職初級員工	%	52.05
每名僱員完成受訓的平均時數－按性別劃分		
女性僱員	小時	6
男性僱員	小時	6
每名僱員完成受訓的平均時數－按僱傭類別劃分		
每名全職初級員工平均培訓時數	小時	6

本集團設有訓練中心，包含各項實習工廠、設備及講師。訓練中心依本公司訓練體制舉辦課程，並登錄參加對象與時數至教育訓練系統，作為未來晉升之參考。每年度訓練中心皆會依據本公司經營方針與策略目標，調查各單位訓練需求，編列年度訓練計劃。除自辦各項訓練外，並辦理其他企業委訓業務，提供多元化訓練課程及良好在職教育，以培訓富有專業能力並兼具挑戰性之人才。

本集團培訓體系包含以下幾個類別的訓練課程：

- 一般訓練：環保、消防、新進人員訓練（基本法務知識、工作安全義務、員工權益等），以及安全衛生管理等課程
- 品管訓練：品管員訓練、ISO訓練、品管基本概念介紹等
- 管理訓練：包含專案管理、專題報告與簡報技巧、三現五原則、品管七大手法、企業管理概論、問題分析與決策等
- 語言訓練：華語、越語訓練

二零二二年本集團舉辦多元的訓練課程，除基本消防工廠工安、勞動安全衛生、ISO品管與環保系統相關課程外，也開辦團結圈(CIC)訓練、推高機及設備操作安全訓練等。本集團亦鼓勵員工進行技能檢定，考取證照。

此外，為落實「人才培訓」之永續經營目標，提升員工管理能力，學習本公司之最終控股公司管理技巧與企業文化，本集團提供越籍幹部至台灣三陽訓練實習的機會，學習內容包括企業策略規劃概念、成本概念、部門經營管理、部門預算控管等多個課程。

本集團每年於第四季辦理員工績效考核作業和年度晉升，各單位評審所屬員工的工作成果，肯定員工貢獻並確保員工有足夠的發展機會。



5 重視環境

本集團依循ISO14001環境管理系統要求，建置完善的環境管理制度並通過驗證，在日常營運中確實監督與量測、執行內部稽核並提出矯正及預防措施、並持續改善。本年度，本集團設立了環境目標，致力在二零一九年的基礎上，維持或逐步減少耗能、耗水、廢棄物產生和溫室氣體排放。

5.1 空氣污染物

本集團在日常營運中產生最重大及潛在危害最顯著的空氣污染物，為塑膠塗裝過程中產生的揮發性有機化合物(VOC)廢氣。塗裝廢氣若無徹底捕捉、回收處理，可能造成本集團內部或周邊環境之污染，並可能進一步擴大至區域污染，同時影響第一線員工或周邊居民之健康。

為防止塗裝廢氣對外洩露，本集團在個廠區的作業環境一律設置防塵網，並以水幕吸附廢氣，殘留的漆渣則妥善回收、委託合格廠商處理。本集團每季彙整各塗料使用單位提報每月使用量，統計其中之VOC含量，依法向環保署申報繳交空氣污染防制費，並將繳費資料提供物料處作為塗料採購參考，期望透過成本節約的方式，選擇更環保、安全的材料，降低廢氣排放。

此外，本集團亦建立接獲空氣不良通報之應變措施，凡接獲有關通報，皆必須按照規定通知各施工單位停止室外作業。本集團同樣要求營建工程單位元依規定申報空污費，並設置包含標示、圍籬、覆蓋、灑水等必要的空氣污染防治措施。

為有效控管廢氣排放，本集團訂定年度檢測計劃。依照計劃每季進行定期檢驗，檢測項目包括塗裝廢氣甲苯、灰塵(或煙濃度)等，並根據檢驗結果製作評估報告，作為廢氣排放品質改善之依據。二零二二年檢測結果皆符合國家標準及相關的法律及法規。截至二零二二年十二月三十一日止年度，本集團並未發生空氣污染相關重大違規事項。

我們收集越南同奈省仁澤縣第二工業區的生產工廠和越南河西省的一間生產工廠的環境KPIs進行年度的溫室氣體排放盤查，溫室氣體排放概要如下：

溫室氣體排放表現 ¹	單位	二零二二年度
溫室氣體排放量		
溫室氣體排放總量(範圍1及2)	公噸二氧化碳當量	12,174.36
溫室氣體排放密度		
每產量單位的溫室氣體排放(範圍1及2)	公噸二氧化碳當量/產量	0.11

範圍1：公司擁有及控制的來源所產生的直接溫室氣體排放。

範圍2：發電、供熱和製冷或者公司向外購買的蒸汽所間接引致的溫室氣體排放。

¹ 參考世界資源研究所與世界可持續發展工商理事會開發的《溫室氣體盤查議定書》及國際標準組織訂定的ISO14064-1

5.2 廢棄物與廢水

廢棄物管理

本集團在營運過程中產生的有害廢棄物，包括漆渣、污泥、廢油和廢布幾個主要類別。本集團產生之廢棄物總量由二零二一年度的129,139公斤增加至二零二二年度的440,588公斤，增加主要由新型冠狀病毒疫情（「疫情」）緩解，本集團於二零二二年度已恢復正常生產活動，並在主要銷售區域越南及東協國家銷售量皆有增長，致使二零二二年度產量較二零二一年度增加，生產過程中所產生的廢棄物也隨之增加。

本集團的廢棄物管理以「降低排放量、可回收就回收」為原則，有害廢棄物傾倒與儲存由警衛或總務環安課人員監控。同時，本集團持續宣導加強各部門廢棄物源頭分類，透過徹底從源頭分類，降低排放量，降低污染。

本集團的生產工廠皆向主管機關申報並取得地方環保廳的有害廢棄物排放許可證，有害廢棄物一直遵守環保相關法律及法規，交由合格廠商回收處理。針對漆渣的減量與管理，本公司落實領料加強管制，定量噴漆標準，並確保漆渣靜置後外包處理。

至於一般的生活廢棄物，則同樣落實回收分類、集中清理的原則，減少資源浪費並提升再利用率。截至二零二二年十二月三十一日止年度，本集團未發生廢棄物處理相關重大違規事項。

有關廢棄物排放數據如下：

項目	單位	二零二二年度
有害廢棄物	公斤	440,588
每產量單位的有害廢棄物	公斤／產量	4.03
無害廢棄物	公斤	234,640
每產量單位的無害廢棄物	公斤／產量	2.15

廢水管理

本集團同奈省仁澤工廠位於仁澤第二工業區第5C路4段，屬於同奈河流域，為供應邊和市、仁澤縣及胡志明市民之水源；至於河西省工廠則位於河內市河東郡羅溪坊黎仲晉路，屬於河內河流域，為供應河東郡及全河內市民眾之水源。由於相關工廠的廢水排放攸關市民的健康安全，本集團工廠排放的工業廢水受到政府嚴格控管，污水排放必須符合國家標準。

本集團工廠皆設有完善的廢水處理系統。製程產生的廢水皆統一收集處理，經調和濃度、沉澱、生物處理、懸浮物過濾、除蟲等過程後才對外排出，確保符合國家排放流水標準。

本集團每年皆設定污水排放目標，並24小時持續監控排放廢水的水質，監控項目包括生化需氧量(BOD)、化學需氧量(COD)、懸浮固體(SS)等。地方環保廳會針對廢水排放的水質進行定期稽核，截至二零二二年十二月三十一日止年度，本集團所屬廠區的廢水排放皆符合國家標準及相關法律及法規，未發生廢水排放相關重大違規事項。



5.3 節能與節水措施

本集團於生產過程中所使用的主要能資源包括：電力、汽油、柴油、天然氣和自來水。本集團消耗之用電量由二零二一年度的9,232,253千瓦時增加至二零二二年度的12,054,253千瓦時，增加主要由疫情緩解，本集團生產活動已恢復正常，二零二二年度產量較二零二一年度增加，故生產所需之電量隨之增加。

本集團由總務環安課專責規劃、推動並督導執行各項節能、節水方案。本集團將生產系統用電、間接單位用電分別管理，依工作特性提出改善方案並落實執行。在製程方面，以持續提升能資源使用效率、減少資源浪費為目標；辦公行政部分，則針對空調及公共區域照明進行節能改善。

本集團透過改善系統設計、採用高效率設備、回收再利用等措施，致力降低能源耗用量。總務環安課人員會定期檢查管路是否破裂、漏水，以及時改善。

另一方面，透過每月每期確實登錄、統計包含能源、水等各項能源資源使用量，本集團得以追蹤使用狀況並從異常中發現問題，進行改善與節約。此外，本集團亦向員工持續宣導開源節流的觀念，加強管制資源使用。

有關能源耗量及資源耗量數據如下：

類別		單位	二零二二年度
固定設備燃料耗用量	柴油	公升	196,000
	汽油	公升	69,393
	天然氣	公斤	233,000
機動車輛燃料耗用量	汽油	公升	38,890
	柴油	公升	75,033
耗電量	用電	千瓦時	12,054,253
耗水量	自來水	立方米	139,394
包裝材料	包裝膜	公斤	127,799
	紙張	公斤	522,637

6 社區投入

我們秉持著「取之於社會、用之於社會，做越南社會需要的企業」之社區投入理念，本集團至成立以來，致力於回饋當地社區。本集團自二零零三年起成立「愛心社」，組織並推動相關活動，並鼓勵協力廠商及本集團同仁一同參與，做到「舉手做公益、有情又有義；攜手做公益、幸福又美麗」，以積極回饋貢獻越南社會，長年下來已深耕越南，深獲越南社會和政府肯定與認同。

公司導入企業社會責任的社區投入架構，推動包括環境保護、社會參與、教育文化三大面向的全面性社區投入工作，善盡社會責任。於二零二二年投入社會公益活動的金額約 6,600 美元。

環境、社會及管治報告

附錄一：可持續發展數據摘要

環境指標 ²	單位	二零二二年度
空氣污染物³		
二氧化硫	毫克／立方米	134.50
氮氧化物	毫克／立方米	59.50
揮發性有機化合物	克	1.98
排放物⁴		
氮氧化物(NO _x)	公噸	227.04
硫氧化物(SO _x)	公噸	1.62
顆粒物(PM)	公噸	18.22
溫室氣體排放		
溫室氣體排放總量(範圍1及2)	公噸二氧化碳當量	12,174.36
每產量單位的溫室氣體排放(範圍1及2)	公噸二氧化碳當量／產量	0.11
無害廢棄物		
無害廢棄物的產生量	公斤	234,640
每產量單位的無害廢棄物產生量	公斤／產量	2.15
有害廢棄物		
有害廢棄物的產生量	公斤	440,588
每產量單位的有害廢棄物產生量	公斤／產量	4.03
包裝材料		
紙張	公斤	522,637
包裝膜	公斤	127,799
每產量單位的包裝材料	公斤／產量	1.17
能源及資源耗用		
柴油	公升	196,000
汽油	公升	69,393
天然氣	公斤	233,000
車輛汽油耗用量	公升	38,890
車輛柴油耗用量	公升	75,033
用電量	千瓦時	12,054,253
每產量單位的用電	千瓦時／產量	110.3
每產量單位的總能源耗用	千瓦時／產量	4.6
水源耗用		
自來水	立方米	139,394
每產量單位的自來水	立方米／產量	1.28

² 環境KPIs的披露包括越南同奈省仁澤縣第二工業區的生產工廠以及河西省的一間生產工廠

³ 越南同奈省仁澤縣工廠為本年度主要生產基地所產生的排放物

⁴ 車輛所產生的排放物



社會指標 ⁵	單位	二零二二年度
僱員總數	人數	1,155
按性別劃分的僱員人數		
女性僱員	人數	236
男性僱員	人數	919
按僱傭類型劃分的僱員人數		
全職初級員工	人數	880
全職中級管理層	人數	215
全職高級管理層	人數	60
按年齡組別劃分的僱員人數		
30歲以下	人數	300
30-50歲	人數	695
50歲以上	人數	160
按地區劃分的僱員人數		
越南員工	人數	1,136
台籍員工	人數	19
僱員流失比率		
總流失比率	%	29.46
女性	%	2.52
男性	%	26.94
按年齡組別劃分的僱員流失比率		
30歲以下	%	12.69
30-50歲	%	16.67
50歲以上	%	0.50

⁵ 社會KPIs的披露包括整集團數據

環境、社會及管治報告

社會指標 ⁵	單位	二零二二年度
按地區劃分的僱員流失比率		
越南員工	%	29.13
台籍員工	%	0.47
職業健康和安全(因工傷亡個案)		
因工亡故的人數 (二零二零、二零二一及二零二二財政年度)	人數	0
因工亡故的比率 (二零二零、二零二一及二零二二財政年度)	%	0
因工傷損失工作日數	天數	92
受訓僱員百分比(按性別劃分)		
女性僱員	%	21.30
男性僱員	%	78.70
受訓僱員百分比(按僱傭類別劃分)		
初級員工	%	52.05
每名僱員完成受訓的平均時數(按性別劃分)		
女性僱員	小時	6
男性僱員	小時	6
每名僱員完成受訓的平均時數(按僱傭類別劃分)		
每名初級員工平均培訓時數	小時	6



附錄二：有關《環境、社會及管治報告指引》內容索引

指標內容			相關章節
A. 環境範疇			
A1：排放物	一般披露	有關廢氣及溫室氣體排放、向水及土地的排污、有害及無害廢棄物的產生等的： (a) 政策；及 (b) 遵守對發行人有重大影響的相關法律及規例的資料。	重視環境
	A1.1	排放物種類及相關排放數據。	附錄一：可持續發展數據摘要
	A1.2	直接（範圍1）及能源間接（範圍2）溫室氣體排放量（以噸計算）及（如適用）密度（如以每產量單位、每項設施計算）。	附錄一：可持續發展數據摘要
	A1.3	所產生有害廢棄物總量及密度。	附錄一：可持續發展數據摘要
	A1.4	所產生無害廢棄物總量及密度。	附錄一：可持續發展數據摘要
	A1.5	描述所訂立的排放量目標及為達到這些目標所採取的步驟。	重視環境
	A1.6	描述處理有害及無害廢棄物的方法，及描述所訂立的減廢目標及為達到這些目標所採取的步驟。	重視環境
A2：資源使用	一般披露	有效使用資源（包括能源、水及其他原材料）的政策。	重視環境
	A2.1	按類型劃分的直接及／或間接能源總耗量及密度。	附錄一：可持續發展數據摘要
	A2.2	總耗水量及密度。	附錄一：可持續發展數據摘要
	A2.3	描述所訂立的能源使用效益目標及為達到這些目標所採取的步驟。	重視環境
	A2.4	描述求取適用水源上可有任何問題，以及所訂立的用水效益目標及為達到這些目標所採取的步驟。	重視環境
	A2.5	製成品所用包裝材料的總量及每生產單位占量。	附錄一：可持續發展數據摘要
A3：環境及天然資源	一般披露	減低發行人對環境及天然資源造成重大影響的政策。	重視環境
	A3.1	描述業務活動對環境及天然資源的重大影響及已採取管理有關影響的行動。	重視環境

環境、社會及管治報告

指標內容			相關章節
A. 環境範疇			
A4：氣候變化	一般披露	識別及應對已經及可能會對發行人產生影響的重大氣候相關事宜的政策。	識別氣候相關風險
	A4.1	描述已經及可能會對發行人產生影響的重大氣候相關事宜，及應對行動。	識別氣候相關風險
B. 社會範疇			
B1：僱傭	一般披露	有關薪酬及解僱、招聘及晉升、工作時數、假期、平等機會、多元化、反歧視以及其他待遇及福利的： (a) 政策；及 (b) 遵守對發行人有重大影響的相關法律及規例的資料。	員工照護
	B1.1	按性別、僱傭類型（如全職或兼職）、年齡組別及地區劃分的僱員總數。	附錄一：可持續發展數據摘要
	B1.2	按性別、年齡組別及地區劃分的僱員流失比率。	附錄一：可持續發展數據摘要
B2：健康與安全	一般披露	有關提供安全工作環境及保障僱員避免職業性危害的： (a) 政策；及 (b) 遵守對發行人有重大影響的相關法律及規例的資料。	職業健康與安全
	B2.1	過去三年（包括匯報年度）每年因工亡故的人數及比率。	附錄一：可持續發展數據摘要
	B2.2	因工傷損失工作日數。	附錄一：可持續發展數據摘要
	B2.3	描述所採納的職業健康與安全措施，以及相關執行及監察方法。	職業健康與安全



指標內容			相關章節
B3：發展及培訓	一般披露	有關提升僱員履行工作職責的知識及技能的政策。描述培訓活動。	培訓與發展
	B3.1	按性別及僱員類別(如高級管理層、中級管理層等)劃分的受訓僱員百分比。	附錄一：可持續發展數據摘要
	B3.2	按性別及僱員類別劃分，每名僱員完成受訓的平均時數。	附錄一：可持續發展數據摘要
B4：勞工準則	一般披露	有關防止童工或強制勞工的： (a) 政策；及 (b) 遵守對發行人有重大影響的相關法律及規例的資料。	薪酬與福利
	B4.1	描述檢討招聘慣例的措施以避免童工及強制勞工。	薪酬與福利
	B4.2	描述在發現違規情況時消除有關情況所採取的步驟。	薪酬與福利
B5：供應鏈管理	一般披露	管理供應鏈的環境及社會風險政策。	供應鏈管理
	B5.1	按地區劃分的供應商數目。	供應鏈管理
	B5.2	描述有關聘用供應商的慣例，向其執行有關慣例的供應商數目、以及有關慣例的執行及監察方法。	供應鏈管理
	B5.3	描述有關識別供應鏈每個環節的環境及社會風險的慣例，以及相關執行及監察方法。	供應鏈管理
	B5.4	描述在揀選供應商時促使多用環保產品及服務的慣例，以及相關執行及監察方法。	供應鏈管理

環境、社會及管治報告

指標內容			相關章節
B6：產品責任	一般披露	有關所提供產品和服務的健康與安全、廣告、標籤及私隱事宜以及補救方法的： (a) 政策；及 (b) 遵守對發行人有重大影響的相關法律及規例的資料。	產品責任
	B6.1	已售或已運送產品總數中因安全與健康理由而須回收的百分比。	產品責任
	B6.2	接獲關於產品及服務的投訴數目以及應對方法。	維護客戶關係
	B6.3	描述與維護及保障知識產權有關的慣例。	產品及服務責任
	B6.4	描述品質檢定過程及產品回收程式。	產品責任
	B6.5	描述消費者資料保障及私隱政策，以及相關執行及監察方法。	維護客戶關係
B7：反貪污	一般披露	有關防止賄賂、勒索、欺詐及洗黑錢的： (a) 政策；及 (b) 遵守對發行人有重大影響的相關法律及規例的資料。	反貪污
	B7.1	於匯報期內對發行人或其僱員提出並已審結的貪污訴訟案件的數目及訴訟結果。	反貪污
	B7.2	描述防範措施及舉報程式，以及相關執行及監察方法。	反貪污
	B7.3	描述向董事及員工提供的反貪污培訓。	反貪污
B8：社區投資	一般披露	有關以社區參與來瞭解運營所在社區需要和確保其業務活動會考慮社區利益的政策。	社區投入
	B8.1	專注貢獻範疇(如教育、環境事宜、勞工需求、健康、文化、體育)。	社區投入
	B8.2	在專注範疇所動用資源。	社區投入

獨立核數師報告



致越南製造加工出口(控股)有限公司
全體股東之獨立核數師報告
(於開曼群島註冊成立的有限公司)

意見

本核數師(以下簡稱「我們」)已審計列載於第56至106頁的越南製造加工出口(控股)有限公司(「貴公司」)及其附屬公司(「貴集團」)的綜合財務報表，此綜合財務報表包括於二零二二年十二月三十一日的綜合財務狀況表、截至該日止年度的綜合損益及其他全面收益表、綜合權益變動表及綜合現金流量表，以及綜合財務報表附註，包括主要會計政策概要。

我們認為，該等綜合財務報表已根據國際會計準則理事會(「國際會計準則理事會」)頒布的國際財務報告準則(「國際財務報告準則」)真實而中肯地反映了貴集團於二零二二年十二月三十一日的綜合財務狀況及截至該日止年度的綜合財務表現及綜合現金流量，並已遵照香港《公司條例》的披露規定妥為擬備。

意見的基礎

我們已根據香港會計師公會(「香港會計師公會」)頒布的香港審計準則(「香港審計準則」)進行審計。我們在該等準則下承擔的責任已在本報告「核數師就審計綜合財務報表承擔的責任」部分中作進一步闡述。根據香港會計師公會頒布的專業會計師道德守則(以下簡稱「守則」)連同有關我們對開曼群島綜合財務報表審計相關的道德要求，我們獨立於貴集團，並已履行此等要求及守則中的其他專業道德責任。我們相信，我們所獲得的審計憑證能充足及適當地為我們的審計意見提供基礎。

關鍵審計事項

關鍵審計事項是根據我們的專業判斷，認為對本期綜合財務報表的審計最為重要的事項。這些事項是在我們審計整體綜合財務報表及出具意見時進行處理的。我們不會對這些事項提供單獨的意見。

關鍵審計事項(續)

機車製造存貨之估值

茲提述綜合財務報表附註13以及附註2(j)的會計政策。

關鍵審計事項

於綜合財務報表中，存貨按成本與可變現淨值(「可變現淨值」)兩者之間的較低者入賬。

於二零二二年十二月三十一日，貴集團的機車製造存貨佔總存貨的89%(二零二一年：90%)，主要包括原材料，其總金額為26.0百萬美元(二零二一年：30.2百萬美元)，並就此錄得3.0百萬美元的撇減(二零二一年：3.7百萬美元)。

管理層定期審查貴集團持有的機車製造存貨，評估是否需要因存貨狀況變差、老舊或基於預期日後製造或買賣訂單未能充分使用而作出任何撇減。

倘若有該等機車製造存貨，則有可能需要撇減，以將賬面值減至可變現淨值。

我們將機車製造存貨之估值識別為關鍵審計事項，原因是評估機車製造存貨的適當撇減水平時需要管理層行使重大判斷。

我們的審計如何處理關鍵審計事項

我們就評估機車製造存貨之估值而履行之審計程序包括下列各項：

- 參照現時會計準則之要求，評估貴集團的存貨撥備政策；
- 透過將個別項目與收貨單比較，以抽樣方式評估機車製造存貨的存貨賬齡報告的項目是否歸入適當的賬齡範圍；
- 參照年末後的變動、賬齡分析、遠期客戶訂單及售價，以抽樣方式評估管理層對該等老舊及滯銷的機車製造存貨的可變現淨值之合理性；
- 透過比較管理層對受損存貨狀況的評估及我們於年末抽樣盤點機車製造存貨時的觀察所得，就機車製造存貨的可變現淨值之合理性向管理層提出質疑；
- 根據貴集團的撇減政策，重新計算機車製造存貨的撇減；及
- 以抽樣方式追溯審查，將二零二一年十二月三十一日的機車製造的製成品存貨的賬面值與報告期內實現的銷售價，以及二零二一年十二月三十一日的機車製造的原材料及在製品存貨與隨後的使用記錄進行比較，以評估管理層判斷的可靠性以及是否存在跡象顯示管理層有所偏頗。



綜合財務報表及其核數師報告以外的信息

董事需對其他信息負責。其他信息包括載於年報內的所有信息，惟不包括綜合財務報表及我們的核數師報告。

我們對綜合財務報表的意見並不涵蓋其他信息，我們亦不對該等其他信息發表任何形式的鑒證結論。

結合我們對綜合財務報表的審計，我們的責任是閱讀其他信息，在此過程中，考慮其他信息是否與綜合財務報表或我們在審計過程中所了解的情況存在重大抵觸或者似乎存在重大錯誤陳述的情況。

基於我們已執行的工作，倘我們認為此其他資料存在重大錯誤陳述，則我們須報告該事實。就此，我們沒有任何報告。

董事就綜合財務報表須承擔的責任

董事須負責根據國際會計準則理事會頒布的國際財務報告準則及香港公司條例的披露規定擬備真實而中肯的綜合財務報表，並對其認為為使綜合財務報表的擬備不存在由於欺詐或錯誤而導致的重大錯誤陳述所需的內部控制負責。

在擬備綜合財務報表時，董事負責評估 貴集團持續經營的能力，並在適用情況下披露與持續經營有關的事項，以及使用持續經營為會計基礎，除非董事有意將 貴集團清盤或停止經營，或別無其他實際的替代方案。

董事獲審核委員會協助履行監督 貴集團財務報告過程的責任。

核數師就審計綜合財務報表承擔的責任

我們的目標，是對綜合財務報表整體是否不存在由於欺詐或錯誤而導致的重大錯誤陳述取得合理保證，並出具包括我們意見的核數師報告。我們僅向整體股東報告，除此之外本報告別無其他目的。我們不會就本報告的內容，對任何其他人士負上或承擔任何責任。

合理保證是高水平的保證，但不能保證按照香港審計準則進行的審計，在某一重大錯誤陳述存在時總能發現。錯誤陳述可以由欺詐或錯誤引起，如果合理預期它們單獨或滙總起來可能影響綜合財務報表使用者依賴綜合財務報表所作出的經濟決定，則有關的錯誤陳述可被視作重大。

在根據香港審計準則進行審計的過程中，我們運用了專業判斷，保持了專業懷疑態度。我們亦：

- 識別和評估由於欺詐或錯誤而導致綜合財務報表存在重大錯誤陳述的風險，設計及執行審計程序以應對這些風險，以及獲取充足和適當的審計憑證，作為我們意見的基礎。由於欺詐可能涉及串謀、偽造、蓄意遺漏、虛假陳述，或凌駕於內部控制之上，因此未能發現因欺詐而導致的重大錯誤陳述的風險高於未能發現因錯誤而導致的重大錯誤陳述的風險。
- 了解與審計相關的內部控制，以設計適當的審計程序，但目的並非對 貴集團內部控制的有效性發表意見。
- 評價董事所採用會計政策的恰當性及作出會計估計和相關披露的合理性。

獨立核數師報告

核數師就審計綜合財務報表承擔的責任(續)

- 對董事採用持續經營會計基礎的恰當性作出結論。根據所獲取的審計憑證，確定是否存在與事項或情況有關的重大不確定性，從而可能導致對貴集團的持續經營能力產生重大疑慮。如果我們認為存在重大不確定性，則有必要在核數師報告中提請使用者注意綜合財務報表中的相關披露。假若有關的披露不足，則我們應當發表非無保留意見。我們的結論是基於核數師報告日止所取得的審計憑證。然而，未來事項或情況可能導致貴集團不能持續經營。
- 評價綜合財務報表的整體列報方式、結構和內容，包括披露，以及綜合財務報表是否中肯反映交易和事項。
- 就貴集團內實體或業務活動的財務信息獲取充足、適當的審計憑證，以便對綜合財務報表發表意見。我們負責貴集團審計的方向、監督和執行。我們為審計意見承擔全部責任。

除其他事項外，我們與審核委員會溝通了計劃的審計範圍、時間安排、重大審計發現等，包括我們在審計中識別出內部控制的任何重大缺陷。

我們還向審核委員會提交聲明，說明我們已符合有關獨立性的相關專業道德要求，並與他們溝通有可能合理地被認為會影響我們獨立性的所有關係和其他事項，以及為消除對獨立性的威脅所採取的行動或防範措施(若適用)。

從與審核委員會溝通的事項中，我們確定哪些事項對本期綜合財務報表的審計最為重要，因而構成關鍵審計事項。我們在核數師報告中描述這些事項，除非法律法規不允許公開披露這些事項，或在極端罕見的情況下，如果合理預期在我們報告中溝通某事項造成的負面後果超過產生的公眾利益，我們決定不應在報告中溝通該事項。

出具本獨立核數師報告的審計項目合夥人是楊玉芬。

畢馬威會計師事務所
執業會計師

香港中環
遮打道十號
太子大廈八樓

二零二三年三月十四日

綜合損益及其他全面收益表

截至二零二二年十二月三十一日止年度
(以美元表示)



	附註	二零二二年 美元	二零二一年 美元
收入	4	132,899,372	93,018,885
銷售成本		(119,341,579)	(87,159,261)
毛利		13,557,793	5,859,624
其他收入	5	1,147,872	435,397
分銷開支		(6,221,993)	(5,186,251)
技術轉讓費	24(a)(iv)	(774,399)	(681,197)
行政及其他營運開支		(7,059,715)	(7,024,000)
經營所得業績		649,558	(6,596,427)
融資收入		2,171,384	2,386,210
融資開支		(2,089,472)	(953,216)
融資收入淨額	6(a)	81,912	1,432,994
其他物業、廠房及設備減值虧損	6(c)	(769,825)	(390,545)
其他物業、廠房及設備預付款項減值虧損	6(c)	(8,975)	(45,585)
分佔聯營公司利潤		3,663	27,482
		(775,137)	(408,648)
除所得稅前虧損	6	(43,667)	(5,572,081)
所得稅(開支)/抵免	7(a)	(156,679)	3,538
本年稅後虧損		(200,346)	(5,568,543)
本年除稅後其他全面收益：			
其後可重新分類至損益之項目：			
— 換算國外附屬公司及聯營公司賬目的匯兌差額		(1,508,628)	688,593
本年全面收益		(1,708,974)	(4,879,950)
應佔本年稅後虧損：			
本公司權益持有人		(200,346)	(5,568,542)
非控股權益		—	(1)
		(200,346)	(5,568,543)
應佔全面收益：			
本公司權益持有人		(1,708,974)	(4,879,949)
非控股權益		—	(1)
		(1,708,974)	(4,879,950)
每股虧損			
— 基本及攤薄	10	(0.0002)	(0.0061)

附註載於第60至第106頁為本財務報告的一部分。

綜合財務狀況表

截至二零二二年十二月三十一日止年度
(以美元表示)

	附註	二零二二年 美元	二零二一年 美元
非流動資產			
投資性物業	11	4,076,156	4,192,630
其他物業、廠房及設備	11	4,289,558	2,919,138
聯營公司權益	12	605,801	615,055
遞延稅項資產	19(b)	-	93,203
		8,971,515	7,820,026
流動資產			
存貨	13	25,951,818	29,492,257
貿易應收款項、其他應收款項及預付款項	14	36,799,492	25,778,262
可收回當期稅項	19(a)	-	32,340
現金及銀行結餘	15	55,297,226	50,584,588
		118,048,536	105,887,447
流動負債			
貿易及其他應付款項	16	32,235,625	23,288,897
銀行貸款	17	40,210,386	36,052,299
租賃負債	18	52,091	9,302
應付當期稅項	19(a)	19,879	7,171
撥備	20	1,247,288	1,058,435
		73,765,269	60,416,104
流動資產淨值		44,283,267	45,471,343
資產總額減流動負債			
非流動負債			
遞延稅項負債	19(b)	33,607	-
租賃負債	18	2,338,429	699,649
		2,372,036	699,649
資產淨值		50,882,746	52,591,720
股本及儲備			
股本	21(b)	1,162,872	1,162,872
儲備		49,715,564	51,424,538
本公司權益持有人應佔總權益		50,878,436	52,587,410
非控股權益		4,310	4,310
總權益		50,882,746	52,591,720

經董事會於二零二三年三月十四日批准及授權刊發。

黃宗業
董事

林俊宇
董事

附註載於第60至第106頁為本財務報告的一部分。

綜合權益變動表

截至二零二二年十二月三十一日止年度
(以美元表示)

本公司權益持有人應佔

	資本 美元	股份溢價 美元	資本儲備 美元	匯兌儲備 美元	法定盈餘 美元	累計虧損 美元	合計 美元	非控股 權益 美元	總權益 美元
於二零二一年一月一日餘額	1,162,872	112,198,709	1,962,666	(35,229,804)	32,642	(22,659,726)	57,467,359	4,311	57,471,670
二零二一年度權益變動：									
本期虧損	-	-	-	-	-	(5,568,542)	(5,568,542)	(1)	(5,568,543)
其他全面收益	-	-	-	688,593	-	-	688,593	-	688,593
全面收益總額	-	-	-	688,593	-	(5,568,542)	(4,879,949)	(1)	(4,879,950)
法定儲備撥入保留溢利	-	-	-	-	(32,642)	32,642	-	-	-
於二零二一年十二月三十一日餘額	1,162,872	112,198,709	1,962,666	(34,541,211)	-	(28,195,626)	52,587,410	4,310	52,591,720
於二零二二年一月一日餘額	1,162,872	112,198,709	1,962,666	(34,541,211)	-	(28,195,626)	52,587,410	4,310	52,591,720
二零二二年度權益變動：									
本期虧損	-	-	-	-	-	(200,346)	(200,346)	-	(200,346)
其他全面收益	-	-	-	(1,508,628)	-	-	(1,508,628)	-	(1,508,628)
全面收益總額	-	-	-	(1,508,628)	-	(200,346)	(1,708,974)	-	(1,708,974)
於二零二二年十二月三十一日餘額	1,162,872	112,198,709	1,962,666	(36,049,839)	-	(28,395,972)	50,878,436	4,310	50,882,746

附註載於第60至第106頁為本財務報告的一部分。

綜合現金流量表

截至二零二二年十二月三十一日止年度
(以美元表示)

	附註	二零二二年 美元	二零二一年 美元
經營業務			
除稅前虧損		(43,667)	(5,572,081)
調整項目：			
出售其他物業、廠房及設備利潤淨額	5	(141,070)	(158,052)
利息收入	6(a)	(2,171,384)	(1,962,267)
利息支出	6(a)	1,419,824	953,216
物業、廠房及設備折舊	6(c)	296,684	182,904
存貨(撥回撇減)/撇減	6(c)	(427,457)	1,483,520
貿易應收款項虧損撥備	6(c)	121,923	-
其他物業、廠房及設備減值虧損	6(c)	769,825	390,545
其他物業、廠房及設備預付租賃款項減值虧損	6(c)	8,975	45,585
分佔聯營公司利潤		(3,663)	(27,482)
外匯收益		(1,659,936)	(170,824)
		(1,829,946)	(4,834,936)
營運資金變動：			
存貨減少/(增加)		3,967,896	(5,559,881)
貿易、其他應收款項及預付款項增加		(10,982,066)	(258,305)
貿易及其他應付款項增加		8,946,728	5,935,954
撥備增加/(減少)		213,037	(49,983)
經營業務所得/(所用)現金流量		315,649	(4,767,151)
已退回/(已付)所得稅		8,407	(5,923)
經營業務所得/(所用)現金淨額		324,056	(4,773,074)
投資業務			
已收利息		2,010,297	1,239,754
出售其他物業、廠房及設備所得款項		141,070	160,932
購置其他物業、廠房及設備及投資性物業		(684,260)	(392,123)
非流動預付款項		(8,975)	(45,585)
三個月以上期限定期存款增加		(5,749,259)	(5,582,551)
投資業務所用現金淨額		(4,291,127)	(4,619,573)
融資活動			
借貸所得款項	15(c)	126,654,608	94,300,122
償還借貸款項	15(c)	(121,091,051)	(89,187,704)
已付租賃租金之資本部份	15(c)	(51,587)	(40,212)
已付租賃租金之利息部分	15(c)	(166,063)	(50,824)
已付其他借貸成本	15(c)	(1,253,761)	(902,392)
融資活動所得現金淨額		4,092,146	4,118,990
現金及現金等價物增加/(減少)淨額		125,075	(5,273,657)
於一月一日現金及現金等價物		10,537,922	15,748,526
匯率變動影響		(144,148)	63,053
於十二月三十一日現金及現金等價物	15	10,518,849	10,537,922

附註載於第60至第106頁為本財務報告的一部分。

綜合財務報告附註

(除另外註明金額以美元表示)



1 報告個體

越南製造加工出口(控股)有限公司(本公司)於二零零五年六月二十日在開曼群島根據開曼群島公司法第二十二章(一九六一年經綜合及修訂之第三法令)註冊成立為獲豁免有限公司。

本公司及其附屬公司(統稱「本集團」)的主要業務為與製造及銷售機車有關、相關備用零件及引擎，以及提供機車維修服務。

本公司股份於二零零七年十二月二十日於香港聯合交易所有限公司(「聯交所」)主板上市。

2 主要會計政策

(a) 合規聲明

本財務報告乃根據國際會計準則理事會(「國際會計準則理事會」)頒佈所有適用之國際財務報告準則(「國際財務報告準則」)而編製，其整體已包括個別適用之國際財務報告準則、國際會計準則(「國際會計準則」)及詮釋；該財務報告亦符合《香港公司條例》的披露規定及《香港聯合交易所有限公司證券上市規則》的適用披露條文編製。本集團採納的主要會計政策所載如下。

國際會計準則理事會已頒佈多項新訂及經修訂的國際財務報告準則，乃在本集團本會計期間於首次生效或可供提前採納。首次應用該等與本集團相關的新訂及經修訂準則所引致該等財務報表所反映對本期及以往會計期間的任何會計政策變更已載於附註2(c)。

(b) 綜合財務報告編製基準

截至二零二二年十二月三十一日止年度的綜合財務報告包括本公司、其附屬公司及本集團應佔聯營公司之權益。

本財務報告按歷史成本作為計量基準。

財務報告內各項目乃根據本集團組成各公司營運所在主要經濟環境之貨幣為計量。本集團採用美元(「美元」)為呈報貨幣，本公司董事認為以美元呈列綜合財務報告，將有助於對財務資料進行分析。

編製符合國際財務報告準則的綜合財務報告，需要管理層作出判斷、估計和假設；上述判斷、估計和假設會影響政策應用和影響資產、負債、收入及開支的呈報金額。上述估計和相關的假設以過往經驗和在具體情況下確信為合理的其他因素為基礎，估計和假設的結果用作判斷那些無法從其他渠道直接獲得其賬面值的資產和負債項目賬面值的依據；實際結果可能跟上述估計有所不同。

該等估計及相關假設會持續予以評估，若會計估計的修訂僅對修訂期間產生影響，則其影響只會在當期確認；若會計估計的修訂對修訂及未來期間均產生影響，相關影響則同時在修訂當期和未來期間進行確認。

管理層判斷應用對財務報告有重大影響之國際財務報告準則及未來有重大調整風險之估計詳閱附註3。

綜合財務報告附註

(除另外註明金額以美元表示)

2 主要會計政策(續)

(c) 會計政策變動

本集團財務報表於本會計期間已應用下述由國際會計準則理事會頒佈的國際財務報告準則之修訂：

- 國際會計準則第16號的修訂「物業、廠房及設備：作擬定用途前的所得款項」
- 國際會計準則第37號的修訂「撥備、或然負債及或然資產：虧損合約－履行合約的成本」

此等發展概無對本集團本期間或過往期間的業績及財務狀況的編製或呈列方式造成重大影響。本集團並無應用任何於本會計期間尚未生效的新訂準則或詮釋。

(d) 附屬公司及非控股權益

附屬公司指本集團控制的實體。若可參與被投資方業務之浮動回報承擔風險或享有權，以及能運用其權力以影響該等回報金額，則表示該實體受本集團控制；在釐定本集團是否有此能力，僅考慮由本集團及其他人士所持有之實體權利。

自控制權開始之日起，在附屬公司的投資會在綜合財務報告中綜合計算，直至有關控制權終止為止。集團內公司間結餘及交易以及由集團內公司間交易產生的任何未變現溢利，會在編製綜合財務報告時全數抵銷。集團內公司間交易產生的未變現虧損會按未變現收益的相同方式銷，惟只限於未變現虧損並不顯示存在減值的情況。

收購一間不構成企業之附屬公司乃入賬列為資產收購。在此情況下，本集團確認個別可識別之已收購資產及已承擔負債。收購代價按其相對之公允價值分配至可識別資產及負債。

非控股權益指附屬公司中並非本公司直接或間接應佔之權益，而本集團並無就此與該等權益之持有人協定任何附加條款，以致本集團整體就該等權益而承擔符合金融負債定義之合約責任。就各企業合併而言，本集團可選擇按公允價值或按非控股權益於附屬公司可識別淨資產之應佔比例計量任何非控股權益。

非控股權益於綜合財務狀況表中之權益內與本公司權益持有人應佔權益分開呈列。於本集團業績中之非控股權益在綜合損益及其他全面收益表層面呈列為本年損益及其他全面收益總額於本公司非控股權益與權益持有人之間的分配。

在本集團所持附屬公司權益發生變動而不會失去其控制權的情況時，有關變動以股權交易確認入賬，並據此調整綜合權益內控股及非控股權益的數額，以反映相關權益的變動，惟不會調整商譽，亦不會確認任何損益。

倘本集團失去對附屬公司的控制權，則以出售該附屬公司全部權益確認入賬，而涉及的損益則於損益確認。本集團於失去控制權當日仍保留該前附屬公司的任何權益則以公允價值作為財務資產、所持聯營公司權益權益之初始確認成本(詳閱附註2(e)(i))。

在本公司資產負債表內，於附屬公司的投資以成本減去減值損失入賬(詳閱附註2(i)(ii))。

綜合財務報告附註

(除另外註明金額以美元表示)



2 主要會計政策(續)

(e) 聯營公司及合資經營

- (i) 聯營公司乃一家本集團或本公司在參與該公司財務及經營決策等管理方面，可行使重大影響力(而非控制或共同控制)的實體。

於聯營公司的投資是按權益法計入綜合財務報告，並以初始成本值入賬，其後就本集團所佔被投資者可辨識資產淨值於收購日期的公允價值超過投資成本的金額(如有)作出調整。投資成本包括購買價、收購投資直接應佔之其他成本，以及於構成本集團股本投資一部分之聯營公司之任何直接投資。之後就本集團的所佔權益以所佔被投資者資產淨值的收購後變動及有關投資的任何減值損失作出調整(詳閱附註2(i)(ii))。收購日期公允價值超過成本的任何金額、本集團所佔被投資者於收購後的除稅後業績及任何減值損失於損益確認入賬，而本集團所佔被投資者於收購後的其他全面除稅後收益項目則入賬於綜合損益及其他全面收益表。

倘本集團所佔虧損超逾其於聯營公司的權益，則本集團的權益被調減至零，並終止確認進一步虧損，惟倘本集團已招致法律或推定責任或已代表被投資者支付款項則除外。就此而言，本集團的權益為根據權益法計算的投資賬面值，連同實質上組成本集團於該聯營公司的淨投資一部分的任何其他長期權益(在適用時已對該等其他長期權益應用預期信貸虧損模式(見附註2(i)(i)))。

本集團與聯營公司之間交易所產生的未變現損益會按本集團於被投資者所佔的權益比率抵銷，除非未變現虧損證實是由已轉讓資產減值而產生，則上述未變現虧損會即時在損益中確認。

倘本集團失去對聯營公司的重大影響力時，則以出售該聯營公司全部權益確認入賬，而涉及的損益則於損益確認。本集團於失去重大影響力或共同控制當日仍保留該前被投資者的任何權益則以公允價值作為財務資產之初始確認成本。

- (ii) 合資經營是一項合資安排，據此，本集團及其他訂約方訂約協定分享該項安排之控制權，並就該項安排享有資產權利及承擔負責任。本集團透過按逐項基準將其權益應佔之資產、負債、收入及開支與類似項目合併，來確認其於該合資經營之權益。同類交易及事件於類似情況下應用一致的會計政策。

(f) 投資性物業

投資物業是為賺取租金收入及／或達致資本增值而根據租賃權益(見附註2(h))擁有或持有之土地及／或樓宇，包括就目前未釐定未來用途而持有之土地，以及正在建設或開發供未來作投資物業用途之物業。

投資物業按成本減累計折舊及減值虧損(見附註2(i)(ii))列賬。

投資物業以直線法於租賃之未屆滿期限及其估計可使用年期(以較短者為準)計提折舊。本集團每年檢討投資物業之可使用年期及殘值(如有)。

因投資物業報廢或出售而產生之收益或虧損釐定為投資物業出售所得款項淨額與賬面值之間的差額，並於報廢或出售日期在損益中確認。

綜合財務報告附註

(除另外註明金額以美元表示)

2 主要會計政策(續)

(g) 其他物業、廠房及設備

下述其他物業、廠房及設備按成本減累計折舊及減值損失(詳閱附註2(i)(ii))後列賬：

- 由於涉及本集團並非物業權益登記擁有人之租賃土地及樓宇之租賃而產生之使用權資產；
- 位於租賃土地上之持作自用樓宇；
- 由於預付土地租賃租金及相關成本而產生之使用權資產；及
- 其他廠房及設備項目。

自建其他物業、廠房及設備的成本包括物料、直接勞工、適當比例的有關生產間接費用及借貸成本、及初步估計有關拆除、搬遷及恢復於所在位置之費用(如有相關情況)(詳閱附註2(t))。於建成後，在建資產轉撥至其他物業、廠房及設備內之其他類別。在建資產按歷史成本減去減值虧損列賬。

在使物業、廠房及設備項目達到管理層擬定的營運方式所需的地點及狀況的同時，亦可生產有關項目。出售任何該等項目的所得款項及相關成本於損益確認。

因其他物業、廠房及設備報廢或出售所產生的收益或虧損，按出售所得款項淨額與有關項目的賬面金額兩者的差額釐定，並在報廢或出售當日於損益中確認。

各項其他物業、廠房及設備的成本在扣除估計殘值(如有)後，運用直線法按以下註明的估計可使用年期內計算折舊：

— 租賃土地	30 – 50 年
— 自用樓宇	20 – 30 年
— 機器、模具與設備	2 – 12 年
— 辦公室設備、傢俬及固定裝置	4 – 10 年
— 水電及公用系統	5 – 10 年
— 汽車	5 – 7 年
— 本集團於租賃土地上樓宇的權益於租賃的未屆滿期限或樓宇的估計可使用年期(以較短者為準)計提折舊。	

在建資產不計提折舊撥備。倘物其他業、廠房及設備項目的部份具有不同的可使用年限，該項目的成本會按合理基準分配予各部份，各部份則個別計算折舊。資產的可使用年限和殘值(如有)於每年予以檢討。

綜合財務報告附註

(除另外註明金額以美元表示)



2 主要會計政策(續)

(h) 租賃資產

於合約開始時，本集團評估該合約是否為或包含租賃。倘合約讓渡於一段時間內控制使用特定資產以換取代價之權利，即該合約是或包含租賃。當客戶同時有權指示特定資產之用途並從該用途獲取絕大部分之經濟利益時，乃指讓渡控制權。

作為承租人

於租賃開始日期，本集團確認使用權及租賃負債，惟租賃期為12個月或以下之短期租賃及低價值資產租賃除外。當本集團就低價值資產訂立租賃時，本集團按逐項租賃基準決定應否將租賃資本化。不作資本化之租賃所涉及之租賃付款於租賃期內有系統地確認為開支。

倘租賃作資本化，則租賃負債首次按於租賃期內應付之租賃付款現值(採用租賃內含之利率或(倘該利率無法輕易釐定)採用有關的遞增借貸利率折現)確認。首次確認後，租賃負債按攤餘成本計量，而利息開支則採用實際利率法計算。並非取決於指數或利率之可變租賃付款不計入租賃負債之計量，因此在產生之會計期間內自損益中扣除。

於租賃作資本化時確認之使用權資產初始按成本計量，成本包括租賃負債之初始金額，另加任何於開始日期或之前支付之租賃款項，以及任何已產生的初始直接成本。在適用情況下，使用權資產之成本亦包括拆卸及移除相關資產或修復相關資產或其所在場地之估計成本(已折現至其現值)，減去任何已收取之租賃激勵金額。使用權資產其後按成本減累計折舊及減值虧損(見附註2(g)及2(i)(ii))列賬。

當指數或利率變動而引致未來租賃付款改變，或本集團對預期根據一項餘值擔保應付之金額作出之估計改變，或因重新評估本集團將能否合理肯定行使購買、延期或終止選擇權而引致變動時，便重新計量租賃負債。當租賃負債在此情況下重新計量時，便對使用權資產之賬面值作出相應調整；如使用權資產之賬面值調減至零，則在損益中記賬。

租賃合約原先並無規定的租賃範圍或租賃代價發生變化(「租賃修訂」)，且並非作為單獨的租賃入賬時，亦會重新計量租賃負債。在此情況下，租賃負債在修訂生效日期根據經修訂的租賃付款額及租賃期使用經修訂的折現率重新計量。

於綜合財務狀況表中，長期租賃負債的流動部分釐定為須於報告期後十二個月內結清的合約付款之現值。

綜合財務報告附註

(除另外註明金額以美元表示)

2 主要會計政策(續)

(i) 資產的信貸虧損及減值

(ii) 來自金融工具的信貸虧損

本集團就按攤餘成本計量的金融資產(包括現金及現金等價物及貿易及其他應收款項)確認預期信貸虧損(「預期信貸虧損」)的虧損撥備。

預期信貸虧損的計量

預期信貸虧損是一項對信貸虧損的概率加權估計。信貸虧損計量為所有預期現金短缺(即根據合約應付本集團的現金流量與本集團預期收取的現金流量之間的差額)的現值。

預期現金短缺使用於初始確認時釐定的實際利率折現，或如折現影響屬重大，則使用其約數折現。

於估計預期信貸虧損時考慮的最長時間，為本集團面臨信貸風險的最長合約期限。

在計量預期信貸虧損時，本集團考慮在毋須付出不必要成本或努力下即可獲得的合理及有根據資料。這包括有關過去事項、當前狀況及未來經濟狀況預測的資料。

預期信貸虧損按以下其中一個基礎計量：

- 12個月預期信貸虧損：即預期於報告日期後12個月內可能發生的違約事件產生的虧損；及
- 存續期預期信貸虧損：即預期於應用預期信貸虧損模式的項目的預計年期內可能發生的所有違約事件產生的虧損。

貿易應收款項的虧損撥備往往按相等於存續期預期信貸虧損的金額計量。此等金融資產的預期信貸虧損使用一個以本集團過往信貸虧損經驗(已就債務人的特定因素及於報告日期對當前及預測整體經濟狀況作出的評估予以調整)為基礎的撥備矩陣估計。

就所有其他金融工具而言，本集團確認相等於12個月預期信貸虧損的虧損撥備，除非金融工具的信貸風險自初始確認以來顯著增加，在此情況下，虧損撥備按相等於存續期預期信貸虧損的金額計量。

綜合財務報告附註

(除另外註明金額以美元表示)



2 主要會計政策(續)

(i) 資產的信貸虧損及減值(續)

(ii) 來自金融工具的信貸虧損(續)

信貸風險的顯著增加

在評估金融工具的信貸風險有否自初始確認以來顯著增加時，本集團將發生在於報告日期所評估金融工具的違約風險與於初始確認日期所評估者進行比較。在作出此項重新評估時，當(i)借款人不大有可能在^{本集團}沒有追索權以採取變現抵押品(如持有)等行動下向本集團支付其信貸責任；或(ii)金融資產逾期60至90日時，本集團便會視為發生違約事件。本集團會考慮合理及有根據的定量及定性資料，包括過往經驗，以及在毋須付出不必要成本或努力下即可獲得的前瞻性資料。

具體而言，在評估信貸風險有否自初始確認以來顯著增加時考慮的資料如下：

- 無法於合約到期日支付本金或利息；
- 金融工具的外部或內部信貸評級(如有)實際上或預期會顯著轉差；
- 債務人的經營業績實際上或預期會顯著轉差；及
- 現時或預測技術、市場、經濟或法律環境出現的變動，對債務人履行其對本集團應盡責任的能力構成重大不利影響。

視乎金融工具的性质，信貸風險有否顯著增加的評估乃按單項或組合基準進行。按組合基準進行評估時，金額工具按共同的信貸風險特徵(例如逾期情況及信貸風險評級等)分組。

預期信貸虧損於各報告日期重新計量，以反映金融工具的信貸風險自初始確認以來的變動。預期信貸虧損金額的任何變動在損益中確認為一項減值收益或虧損。本集團就所有金融工具確認減值收益或虧損，並透過虧損撥備賬對其賬面值作出相應的調整。

利息收入的計算基礎

根據附註2(r)(iv)確認的利息收入乃按金融資產的賬面總值計算，除非該金融資產發生信貸減值，在此情況下，利息收入按金融資產的攤餘成本(即賬面總值減虧損撥備)計算。

於各報告日期，本集團評估金融資產有否發生信貸減值。當一項或多項對金融資產估計未來現金流量構成不利影響的事件已經發生時，即表示金融資產發生信貸減值。

金融資產發生信貸減值的證據包括以下可觀察事件：

- 債務人有重大財務困難；
- 違反合約，如欠繳或拖欠償還利息或本金；
- 債務人可能破產或進行其他財務重組；
- 技術、市場、經濟或法律環境出現對債務人具有不利影響的重大變動；或
- 由於發行人出現財政困難，導致證券的活躍市場消失。

綜合財務報告附註

(除另外註明金額以美元表示)

2 主要會計政策(續)

(i) 資產的信貸虧損及減值(續)

(i) 來自金融工具的信貸虧損(續)

撇銷政策

金融資產的賬面總值如沒有收回的實際期望，便予以撇銷(部分或全部)。該情況通常指資產已逾期91日或本集團確定債務人沒有資產或收入來源可產生足夠現金流量以償還予以撇銷金額的時候。

先前已撇銷的資產如於其後收回，則在發生收回的期間內在損益中確認為一項減值撥回。

(ii) 其他流動資產減值

本集團於各報告期結算日檢視內部及外部來源的資料，以確定是否有跡象顯示以下資產可能減值或(就商譽而言除外)過往確認之減值虧損不再存在或可能已經減少：

- 投資性物業；
- 其他物業、廠房及設備，包括使用權資產；及
- 載於本公司財務狀況表之附屬公司權益。

如出現任何此類跡象，本集團便會對該資產的可收回金額作出估算。

— 可收回金額之計算方法

資產的可收回金額是其公允價值減銷售成本與使用價值兩者中的較高者。在評估使用價值時，估計未來現金流量會按可以反映當時市場對貨幣時間值及該資產獨有風險之除稅前貼現率，貼現至其現值。如果資產所產生的現金流入基本上不能獨立於其他資產所產生的現金流入，則以能夠獨立產生現金流入的最小一組資產組別(即一個現金創造單位)來釐定可收回金額。倘若可按合理及一致基礎分配，則企業資產(例如總辦事處大樓)的一部分賬面值將攤分至單獨現金產生單位，否則攤分至最小現金產生單位組別。

— 減值虧損之確認

當資產或所屬現金創造單位的賬面金額高於其可收回金額時，便會於收益表中確認減值虧損。就現金創造單位確認的減值虧損會予以分配，以首先減去已分配至該現金創造單位(或一組單位)的任何商譽的賬面值，然後按比例減去該單位(或一組單位)中其他資產的賬面值；但資產賬面值不會減少至低於其個別公允價值減銷售成本或其使用價值(如可確定)。

— 減值虧損之撥回

就商譽以外之資產而言，如果用作釐定可收回金額的估計出現有利變動，有關的減值虧損會被撥回。但商譽的減值虧損不會被撥回。

減值虧損之撥回額不會超過假設該資產往年從來沒有確認減值虧損而應釐定的資產賬面值。所撥回的減值虧損於確認撥回年度計入損益。

(iii) 中期財務報告及減值

根據香港聯交所證券上市規則，本集團須就財政年度首六個月編製符合國際會計準則第34號「中期財務報告」規定的中期財務報告。本集團在中期期末採用在本財政年度終結時會採用的相同減值測試、確認和回撥準則(詳閱附註2(i)(i)及(ii))。

綜合財務報告附註

(除另外註明金額以美元表示)



2 主要會計政策(續)

(j) 存貨

存貨為於日常業務過程中持有以供銷售、於生產過程中持有以供銷售或以將耗用於生產過程中或提供服務時的材料或供應品形式持有的資產。

存貨以成本和可變現淨值孰低者列賬。

— 機車製造

存貨成本按加權平均成本公式計算，其中包括購買存貨及將存貨運送至目前地點及達致現狀所產生的開支。

可變現淨值是日常業務過程中的估計售價減估計完工成本及銷售所需之估計成本。

— 待售物業

待售物業之成本包括所有購買成本、轉換成本及令存貨達致其現時地點及狀態所產生之其他成本。可變現淨值指估計售價減出售物業產生之成本

存貨售出時按存貨賬面金額應在確認相關收入的期間內確認為費用。存貨撇減至可變現淨值的金額及存貨所有損失，應在撇減或損失發生的期間內確認為費用。存貨的任何撇減轉回應在轉回的期間內沖減確認為費用的存貨金額。

(k) 貿易及其他應收賬款

當本集團具有收取代價的無條件權利時，便確認應收款項。如代價到期支付前只須時間推移，即收取該代價的權利為無條件。

不包含重大融資成分的貿易應收款項最初按交易價格計量。含有重大融資成分的貿易應收款項及其他應收款項最初按公允價值加交易成本計量。所有應收款項隨後使用實際利息法按攤銷成本列賬，並包含信貸虧損撥備(見附註2(i)(i))。

保險報銷根據附註2(q)確認及計量。

(l) 計息貸款

計息貸款初始按公允價值減可歸屬之交易成本確認。於初始確認後，計息貸款採用實際利率法按攤餘成本列賬。利息開支根據本集團有關借貸成本(見附註2(t))的會計政策確認。

綜合財務報告附註

(除另外註明金額以美元表示)

2 主要會計政策(續)

(m) 貿易及其他應付賬款(退款負債除外)及合約負債

(i) 貿易及其他應付賬款

貿易及其他應付賬款最初按公允價值確認，隨後按攤銷成本列賬，除非貼現的影響不大，於此情況下則按發票金額列賬。

退貨權及大額回扣產生的退款負債根據附註2(r)(i)載列的政策確認及計量。

(ii) 合約負債

當客戶在本集團確認相關收入前支付不可退回代價時，本集團會確認合約負債。倘本集團具有無條件權利在本集團確認相關收入前收取不可退回代價，本集團亦會確認合約負債。在該等情況下，亦會確認相關的應收款項。(見附註2(k))

(n) 現金及現金等價物

現金及現金等價物包括銀行存款及現金、存放於銀行及其他金融機構的活期存款，以及短期及高流動性的投資。此等投資可隨時兌換為已知數額的現金，無需承受顯著的價值變動風險，並在購入後三個月內到期。現金及現金等價物乃根據附註2(i)(i)所載的政策就預期信貸虧損作出評估。

(o) 僱員福利

(i) 短期僱員福利和界定供款退休計劃之供款

薪金、年終花紅、受薪年假、界定供款退休計劃之供款及非貨幣性福利的成本會在僱員提供相關服務的年度內計提。如延遲付款或清償所產生的影響重大，上述數額則按貼現值列賬。

(ii) 終止福利

終止福利予以確認只限於本集團不能收回上述福利的提議，並且能識別重組成本包括需支付終止福利。

(p) 所得稅

年內所得稅包括當期稅項及遞延稅項資產和負債的變動。當期稅項及遞延稅項資產和負債的變動均在損益內確認，惟與於其他全面收益或直接於權益內確認之項目有關者除外，在此情況下，相關稅項金額分別於其他全面收益或直接於權益內確認。

當期稅項是按年內應課稅收益根據於結算日已制定或實質上已制定的稅率計算的預期應付稅項，加上以往年度應付稅項的任何調整。

遞延稅項資產和負債分別由可抵扣和應課稅暫時差異產生。暫時差異是指資產和負債在財務報告上的賬面金額與上述資產和負債的稅基之間的差異。遞延稅項資產也可以由未動用稅項虧損和未動用稅收抵免產生。

除了若干有限的特殊情況外，所有遞延稅項負債和遞延稅項資產(以很可能獲得未來應課稅溢利以供有關資產使用者為限)均會確認。可支持確認由可抵扣暫時差異所產生的遞延稅項資產的未來應課稅溢利包括因轉回目前存在的應課稅暫時差異而產生的金額；但上述轉回的差異必須與同一稅務機關及同一應課稅實體有關，並預期在可抵扣暫時差異預計轉回的同一期間或於遞延稅項資產所產生時稅項虧損可向前或向後結轉的期間內撥回。在決定目前存在的應課稅暫時差異是否足以支持確認由未動用稅項虧損和稅收抵免所產生的遞延稅項資產時，亦會採用同一準則，即差異是否與同一稅務機關及同一應課稅實體有關，並是否預期能在使用稅項虧損和稅收抵免的同一期間內轉回。

綜合財務報告附註

(除另外註明金額以美元表示)



2 主要會計政策(續)

(p) 所得稅(續)

確認遞延稅項資產和負債的有限例外情況，包括不可扣稅之商譽、初步確認不影響會計或應課稅溢利的資產或負債(如屬業務合併一部分則除外)所產生的暫時差異，以及有關於附屬公司之投資的暫時差異。惟就有關附屬公司之投資應課稅差異而言，其應課稅差異的轉回時間由本集團控制而有關差異可能不會在可見的將來轉回；及就有關附屬公司之投資的可抵扣差異可能在將來轉回等情況除外。

確認的遞延稅項金額是按照資產和負債賬面金額的預期變現或償還方式，根據在結算日已執行或實質上已執行的稅率計量。遞延稅項資產和負債並無需計算貼現值。

本集團在各結算日皆評估遞延稅項資產的賬面金額。如果本集團預期不再可能獲得足夠的應課稅溢利以動用相關的稅務利益，該遞延稅項資產的賬面金額便會調低；但是如果日後又可能獲得足夠的應課稅溢利，有關減額便會轉回。

因分派股息而產生的額外所得稅是在支付相關股息的責任確認時確認。

當期稅項結餘及遞延稅項結餘及其變動金額會分開列示，並且不予抵銷。倘本集團或本公司有法定行使權以當期稅項資產抵銷當期稅項負債，並且符合以下附帶條件的情況下，當期稅項資產與遞延稅項資產方會分別與當期稅項負債及遞延稅項負債抵銷：

- 就當期稅項資產及負債而言，本集團或本公司計劃按淨額基準結算，或同時變現該資產及清償該負債；或
- 就遞延稅項資產及負債而言，倘與同一稅務機關就以下其中一項徵收的所得稅有關：
 - 同一應課稅實體；或
 - 不同的應課稅實體。此等實體計劃在日後每個預計有大額遞延稅項負債需要清償或大額遞延稅項資產可以收回的期間內，按淨額基準變現當期稅項資產及清償當期稅項負債，或同時變現該資產及清償該負債。

(q) 撥備及或然負債

如果本集團或本公司須就已發生的事件承擔法定或推定責任，並可能以可靠估計的經濟利益以清償有關責任，本集團便會就該時間或金額不定的其他負債確認撥備。如果貨幣時間值重大，有關撥備則按預計清償責任所需開支的現值列賬。

如果需要流出經濟利益的可能性不大，或是無法對有關金額作出可靠估計，便會將該責任披露為或然負債，但付出經濟利益的可能性極低的情況除外。如果本集團的責任須視乎一宗或多宗未來事件是否發生才能確定是否存在，則亦會披露為或然負債，但需付出經濟利益的可能性極低的情況除外。

倘若結算撥備所需的部分或全部開支預期將由另一方補償，則就基本能確定的任何預期補償確認一項單獨資產。所確認的補償金額受限於撥備的賬面值。

綜合財務報告附註

(除另外註明金額以美元表示)

2 主要會計政策(續)

(r) 收入及其他收入

當收入乃從本集團日常業務過程中銷售貨品、提供服務或由他人使用本集團之資產而產生時，本集團會將該等收入分類為收入。

當產品或服務之控制權轉移至客戶，或承租人有權使用該項資產時，收入按預期本集團有權收取之已承諾代價金額(不包括代第三方收取之金額)確認。收入不包括增值稅或其他銷售稅項，並經扣除任何貿易折扣。

有關本集團收入及其他收入確認政策的進一步詳情如下：

(i) 銷售貨品

收入於轉移貨品之控制權時確認。轉移貨品之控制權意味貨品已交付予客戶，以及客戶可單獨決定貨品之銷售渠道及價格。並無任何未履行之責任會影響客戶接收貨品。根據銷售合約，於合約指明之交付地點進行交付，過時及損失風險已轉移至客戶，以及客戶已接收貨品。接收期限已經屆滿，或本集團有客觀證據證明已符合所有接收條件。

付款期及條件因客戶而異，並取決於與客戶簽訂的合同或購買訂單中確定的付款安排，惟本集團一般於客戶接收貨物後為海外客戶提供60日至90日的信用期。本集團採用國際財務報告準則第15號第63段的簡易操作方法，在融資期為12個月或以下時，不就重大融資組成部分的任何影響調整代價。

本集團已就貨品銷售提供一項標準保固服務，因此有責任就有問題的產品提供維修及保養。本集團已就此項責任預留保固責任撥備。

本集團向若干購買產品數量達到協定水平之主要客戶提供追溯批量折扣。批量折扣根據本集團現時及進一步表現期望以及可合理獲取之所有信息產生可變代價。倘與可變代價相關之不明朗因素獲解決，所確認之累計收入很大可能將不會出現重大撥回，則該估計金額計入交易價格。銷售貨品時，本集團經考慮折扣所產生之交易價格調整後確認收入，並計入其他應付款項。

(ii) 提供服務

模具及維修服務收入於提供服務時在損益表中確認。

(iii) 股息收入

非上市投資之股息收入於股東收取款項之權利確立時予以確認。

(iv) 利息收入

利息收入於應計時採用實際利率法確認。就並無發生信貸減值的按攤餘成本計量的金融資產而言，實際利率乃應用於該資產的賬面總值。就已發生信貸減值的金融資產而言，實際利率乃應用於該資產的攤餘成本(即賬面總值扣除虧損撥備)(見附註2(i)(i))。

(v) 經營租賃所得租金收入

根據經營租賃應收之租金收入於租賃期涵蓋之期間以等額分期款項在損益中確認，惟倘有其他基準能夠更清楚反映使用租賃資產所產生之利益模式則除外。已提供之租賃激勵金額在損益中確認為應收租賃淨付款總額之組成部分。並非取決於指數或利率之可變租賃付款於賺取之會計期間確認為收入。

綜合財務報告附註

(除另外註明金額以美元表示)



2 主要會計政策(續)

(s) 外幣換算

年內的外幣交易按交易當日公佈的外幣匯率換算。以外幣計值的貨幣資產及負債，按結算日公佈的外匯匯率換算。匯兌盈虧於損益中確認。

非貨幣性資產及負債以歷史成本外幣計算，按交易當日公佈的外匯匯率換算；非貨幣性資產及負債以公允價值外幣計算，按公允價值計量日所使用匯率折算轉換。

海外業務之業績按與交易日之外匯匯率相若之匯率換算為美元。財務狀況表項目則按結算日之外匯收市匯率換算為港幣。所產生之匯兌差額於其他全面收益內確認並獨立累計於權益內的匯兌儲備。

出售海外業務時，與該海外業務有關之累計匯兌差額會重新由權益撥入收益表內，與出售所產生的損益同時入賬。

(t) 借貸成本

與收購、建設或生產直接相關並需要長時間才可以投入擬定用途或銷售的資產之借貸成本則會被確認為資產之一部分。其他借貸成本於發生期間在損益中列支。

屬於符合條件的資產成本一部分的借貸成本在資產產生開支、借貸成本產生及使資產投入擬定用途或銷售所必須的準備工作進行期間開始資本化。在使符合條件的資產投入擬定用途或銷售所必須的絕大部分準備工作中止或完成時，借貸成本便會暫停或停止資本化。

綜合財務報告附註

(除另外註明金額以美元表示)

2 主要會計政策(續)

(u) 關連人士

- (a) 倘有下列情況則該人士或其近親家庭成員視為與本集團有關連：
- (i) 控制或共同控制本集團；
 - (ii) 可發揮重大影響本集團的事務；或
 - (iii) 屬本集團或其控股公司之主要管理人員的成員。
- (b) 倘有下列情況則該實體視為與本集團有關連：
- (i) 該實體與本集團屬於相同集團之成員(即各控股公司，附屬公司及同系附屬公司互為關連)。
 - (ii) 某實體為另一實體之附屬公司或聯營公司(或在該實體所屬集團其中成員之附屬公司或聯營公司)。
 - (iii) 兩個實體為相同第三方之聯營公司。
 - (iv) 某實體為第三方實體聯營公司而另一實體為第三方實體之附屬公司。
 - (v) 作為本集團或與本集團有關連實體之僱員利益而設立之僱用後福利計劃之實體。
 - (vi) 該實體受(a)項所述的任何人士所控制或共同控制。
 - (vii) 受(a)(i)項所述的任何人士對該實體可發揮重大影響或為該實體(或其控股公司)之主要管理人員其中一名成員。
 - (viii) 該實體或其所屬集團之任何成員為本集團或本集團控股公司提供主要管理人員服務。

個人的近親家庭成員指可影響，或受該個人影響，他們與該實體交易的家庭成員。

(v) 分部報告

營運分部及財務報表中呈報的各分部項目金額均源自為本集團各業務部門及地區之間的資源分配及評估本集團各業務部門及地區的業績而定期向本集團最高級行政管理層提供的財務資料。

個別重大營運分部並未因財務報告之需要而作匯聚，除非上述分部有相似之經濟特徵及其產品或服務、生產程序、顧客種類、分銷產品或提供服務方式及管理法規環境等性質相近。如個別非重大之營運分部符合上述大部份標準則或許可作匯聚考慮。

綜合財務報告附註

(除另外註明金額以美元表示)



3 會計估計及判斷

在應用本集團會計政策的過程中，管理層已作出以下會計判斷：

(a) 其他物業、機器及設備減值虧損

本集團根據相關會計政策每年評估其他物業、機器及設備是否有減值跡象。若有減值跡象，資產可收回金額則按使用價值或以公允值減銷售成本釐定，而使用價值按貼現現金流量計算法釐定。由於未來現金流量中涉及估計時間及幅度相關風險，資產預計可收回金額可能與實際可收回金額不同並影響計算本集團損益的準確性。事實及情況之變動可能導致對是否存在減值跡象之結論作出修訂及調整可收回金額之估算，因此會影響未來年度之損益。

(b) 貿易應收款項的虧損撥備

本集團使用撥備矩陣以計算貿易及其他應收款項的預期信貸虧損。該撥備矩陣乃以本集團過往的信貸損失經驗(包括其客戶的信貸紀錄)和當前及預測經濟狀況為基礎。管理層於各報告期結算日重新評估有關撥備。

評估來自每名客戶的貿易應收款項能否收回時行使重大判斷。在作出判斷時，管理層考慮廣泛的因素，例如銷售人員進行跟進程序的結果、信貸保險保障、客戶付款趨勢(包括其後付款)及客戶的財務狀況等。倘本集團客戶的財務狀況轉差，導致其付款的能力減弱，則可能須作出額外撥備。

(c) 存貨的可變現淨值

存貨的可變現淨值乃其於日常業務過程中的估計售價，減估計完成的成本及銷售開支。上述估計乃基於目前市況及分銷及銷售同類產品的過往經驗，但可能會因為競爭對手因嚴峻的行業周期或其他市況的變化所採取的行動而出現重大改變。管理層將於每個結算日重新評估上述估計。

綜合財務報告附註

(除另外註明金額以美元表示)

4 收入及分部資料

(a) 收入分類

本集團的主要經營業務為製造及銷售機車、備用零件及引擎。

有關本集團主要業務的進一步詳情披露於附註4(b)。

主要產品或服務項目之客戶合約收益分類如下：

	二零二二年 美元	二零二一年 美元
於國際財務報告準則第15號範圍下客戶合約之收益		
製造及銷售機車	120,545,295	82,631,173
製造及銷售備用零件及引擎	12,354,077	10,268,193
模具及維修服務	-	119,519
	132,899,372	93,018,885

根據地域市場分類之客戶合約的收益披露於附註4(b)(ii)。

本集團已對其銷售合約應用國際財務報告準則第15號第121段之可行辦法，因此不披露有關原本預計期限為一年或以下之餘下履約責任之資料。

本集團的客戶基礎分散，包括三名客戶(二零二一年：兩名客戶)的交易分別佔本集團收入逾百分之十。截至二零二二年十二月三十一日止年度，來自向該等客戶銷售機車的收入金額如下：

	二零二二年 美元	二零二一年 美元
客戶A	42,086,080	30,301,385
客戶B	21,362,815	19,469,004
客戶C*	13,563,241	不適用

* 截至二零二一年十二月三十一日止年度，來自客戶C的收入佔本集團的總收入未超過10%。

來自該客戶之信貸風險集中詳情載於附註22(a)。

綜合財務報告附註

(除另外註明金額以美元表示)



4 收入及分部資料(續)

(b) 分部資料

本集團按分部管理其業務，分部按業務線(產品及服務)劃分。本集團已識別三個報告分部，方式與向本集團最高行政管理人員內部呈報資料以分配資源及評估表現的方式一致。

- 製造及銷售機車：本集團主力產品主要為越南市場所生產製造之機車，產品亦已外銷至其他國家如馬來西亞、菲律賓、泰國、希臘、杜拜及台灣。
- 製造及銷售備用零件及引擎：本集團生產機車引擎用作其本身機車產銷，引擎亦已外銷至第三方廠商。本集團生產與機車有關之備用零件供維修服務及產品組裝。
- 模具及維修服務：本集團生產及維護模具用以製作金屬零件供壓鑄及鍛造。本集團生產模具予其本地供應商及與本集團生產零件無關之本地製造商。

分部業績

為評估分部之表現及分部與分部之間的資源分配，本集團高階管理層按以下基準監測應佔各項須予呈報的分部之業績：

收入和費用被分配到須予呈報的分部，乃參考由各分部產生之銷售及其相關費用。

用於須予呈報的分部業績為經調整之扣除利息及稅項前盈虧(「經調整利息及稅前盈虧」)，其中利息包括淨融資收入淨額。計算經調整利息及稅前盈虧將本集團的收入再調整不明確歸類於某特定分部項目，例如分佔聯營公司利潤、非流動資產之減值虧損、其他總公司或企業管理開支。

除獲得關於經調整利息及稅前盈虧的分部資訊之外，提供管理層的分部資訊關於收入(包括分部間銷售)及折舊；分部間收入之價格乃參考類似商品訂單之對外客戶銷售價格。

綜合財務報告附註

(除另外註明金額以美元表示)

4 收入及分部資料(續)

(b) 分部資料(續)

(i) 須予呈報之分部收入及損益之對賬

截至二零二一年及二零二二年十二月三十一日止年度，提供給本集團的高階管理層須予呈報的分部資訊作為資源配置及評估分部表現詳載如下：

	二零二二年			總額 美元
	製造及 銷售機車 美元	製造及 銷售備用 零件及引擎 美元	模具及 維修服務 美元	
於某一時點確認對外客戶收入	120,545,295	12,354,077	-	132,899,372
分部間收入	-	36,952,824	-	36,952,824
須予呈報的分部收入	120,545,295	49,306,901	-	169,852,196
折舊前分部利潤	1,848,443	570,957	-	2,419,400
折舊	(267,621)	-	-	(267,621)
須予呈報的分部利潤 (「經調整利息及稅前盈虧」)	1,580,822	570,957	-	2,151,779
分佔聯營公司利潤				3,663
融資收入淨額				81,912
其他物業、廠房及 設備減值虧損				(769,825)
其他物業、廠房及 設備預付款項減值虧損				(8,975)
未分配企業支出				(1,502,221)
稅前虧損				(43,667)

綜合財務報告附註

(除另外註明金額以美元表示)



4 收入及分部資料(續)

(b) 分部資料(續)

(i) 須予呈報之分部收入及損益之對賬(續)

		二零二一年		
	製造及 銷售機車 美元	製造及 銷售備用 零件及引擎 美元	模具及 維修服務 美元	總額 美元
於某一時點確認對外客戶收入	82,631,173	10,268,193	119,519	93,018,885
分部間收入	-	23,693,580	-	23,693,580
須予呈報的分部收入	82,631,173	33,961,773	119,519	116,712,465
折舊前分部(虧損)/利潤	(2,569,511)	(2,085,783)	23,713	(4,631,581)
折舊	(153,646)	-	-	(153,646)
須予呈報的分部(虧損)/利潤 (「經調整利息及稅前盈虧」)	(2,723,157)	(2,085,783)	23,713	(4,785,227)
分佔聯營公司利潤				27,482
融資收入淨額				1,432,994
其他物業、廠房及 設備減值虧損				(390,545)
其他物業、廠房及 設備預付款項減值虧損				(45,585)
未分配企業支出				(1,811,200)
稅前虧損				(5,572,081)

綜合財務報告附註

(除另外註明金額以美元表示)

4 收入及分部資料(續)

(b) 分部資料(續)

(ii) 地域資訊

有關地域分佈資訊按如下區分(i)本集團來自對外客戶之收入，及(ii)本集團之投資性物業及其他物業、廠房及設備(「特定的非流動資產」)。客戶的地域位置根據產品交付或提供服務的地點區分；特定的非流動資產的地域位置根據資產的實際位置區分。

	對外客戶之收入		特定的非流動資產	
	二零二二年 美元	二零二一年 美元	二零二二年 美元	二零二一年 美元
越南(所在地區)	39,277,814	25,545,250	8,365,714	7,111,768
泰國	55,322,752	37,041,604	-	-
馬來西亞	24,816,965	23,149,906	-	-
菲律賓	5,082,341	2,349,651	-	-
希臘	4,615,490	2,434,888	-	-
杜拜	2,549,664	808,365	-	-
台灣	104,303	114,314	-	-
其他地區	1,130,043	1,574,907	-	-
	132,899,372	93,018,885	8,365,714	7,111,768

5 其他收入

	二零二二年 美元	二零二一年 美元
出售其他物業、廠房及設備淨利潤	141,070	158,052
租賃收入	25,939	-
其他	980,863	277,345
	1,147,872	435,397

6 除稅前虧損

除稅前虧損已(計入)/扣除以下項目：

(a) 融資收入淨額

	二零二二年 美元	二零二一年 美元
銀行利息收入	(2,171,384)	(1,962,267)
外匯收益淨額	-	(423,943)
融資收入	(2,171,384)	(2,386,210)
已付及應付銀行利息	1,253,761	902,392
租賃負債利息	166,063	50,824
外匯虧損淨額	669,648	-
融資開支	2,089,472	953,216
	(81,912)	(1,432,994)

綜合財務報告附註

(除另外註明金額以美元表示)



6 除稅前虧損(續) (b) 員工成本

	二零二二年 美元	二零二一年 美元
定額退休計劃供款	1,133,980	1,150,018
遣散費津貼(附註20)	87,170	77,782
工資、薪金及其他福利	10,875,465	9,957,004
	12,096,615	11,184,804

定額退休計劃簡介

本集團參與由越南及台灣政府管理的定額退休計劃供款，本集團須就此向該計劃供款。越南之僱主社會及保健保險部分之適用比率分別為合約薪金總額之17.5%及3%，而台灣之僱主供款則為合約薪金總額之6%。本集團除上述供款外毋須支付退休福利，本集團向該計劃之供款全部歸屬僱員。

(c) 其他項目

	二零二二年 美元	二零二一年 美元
物業、廠房及設備折舊		
—其他物業、廠房及設備	267,621	153,646
—投資性物業	29,063	29,258
	296,684	182,904
存貨(撥回撇減)/撇減(附註13(b))	(427,457)	1,483,520
貿易應收款項虧損撥備	121,923	—
其他物業、廠房及設備減值虧損(附註11(c))	769,825	390,545
其他物業、廠房及設備預付款項減值虧損(附註11(c))	8,975	45,585
核數師酬金		
—審核服務	358,408	353,465
—其他服務	4,586	4,624
研發開支(附註(i))	2,225,253	2,065,613
存貨成本(附註(ii))(附註13(b))	120,292,431	85,675,741

附註：

- (i) 研發開支包括技術轉讓費、員工成本、折舊開支及其他雜費。員工成本、折舊開支及其他雜費亦計入上表或附註6(b)各類開支獨立披露總額。截至二零二一年及二零二二年十二月三十一日止年度，並無資本化開發開支。
- (ii) 存貨成本包括員工成本及折舊開支。員工成本及折舊開支亦計入上表或附註6(b)各類開支獨立披露總額。

綜合財務報告附註

(除另外註明金額以美元表示)

7 所得稅載於綜合損益及其他全面收益表

(a) 已於綜合損益及其他全面收益表提列稅項：

	二零二二年 美元	二零二一年 美元
本期稅項		
當年撥備	31,637	13,026
以往年度撥備不足／(超額撥備)	3,825	(12,662)
	35,462	364
遞延稅項開支		
暫時差異之產生及回撥	121,217	(3,902)
實際稅項開支／(抵免)	156,679	(3,538)

截至二零二一年及二零二二年十二月三十一日止年度，由於本集團並無賺取須繳納香港利得稅的任何收入，故本集團並無作出香港利得稅撥備。

根據開曼群島的規則及規例，本集團於開曼群島毋須繳納任何所得稅。

根據越南一九八七年頒佈並於一九九零年及一九九二年修訂的外商投資法(「外商投資法」)，Vietnam Manufacturing and Export Processing Limited(「VMEP」)的企業所得稅(「企業所得稅」)，按機車組裝及生產業務所得利潤18%，引擎組裝及生產業務所得利潤10%及適用於其他業務所得利潤20%計算。

根據越南一九九六年頒佈並於二零零零年修訂的外商投資法，Vietnam Casting Forge Precision Limited(「VCFP」)自二零一三年起適用企業所得稅率為15%。

慶融貿易股份有限公司(「慶融」)的適用稅率：若淨利潤高於新台幣(「新台幣」)120,000元為20%(二零二一年：20%)，淨利潤低於新台幣120,000元則可豁免所得稅。

(b) 稅項抵免與會計虧損按適用稅率計算的對賬：

	二零二二年 美元	二零二一年 美元
除稅前虧損	(43,667)	(5,572,081)
按照在相關國家獲得盈利或虧損的 適用稅率計算除稅前虧損的名義稅項	29,432	(975,422)
不能扣繳費用之稅務影響	663,120	561,060
無需課稅收入之稅務影響	(21,240)	(985)
未確認未動用稅項虧損之稅務影響	-	424,471
運用先前未確認之稅務虧損之稅務影響	(518,458)	-
過往年度撥備不足／(超額撥備)	3,825	(12,662)
實際稅項開支／(抵免)	156,679	(3,538)

綜合財務報告附註

(除另外註明金額以美元表示)



8 董事酬金

董事酬金遵照新《香港公司條例》第383(1)條及第2部《公司(披露董事利益資料)規例》披露如下：

	薪金、 津貼及福利 美元	花紅 美元	董事袍金 美元	定額退休 計劃供款 美元	二零二二年 總計 美元
主席： 劉武雄	46,545	-	-	-	46,545
執行董事： 黃宗業 (於二零二二年三月二十八日獲委任)	55,860	3,394	-	-	59,254
林俊宇	77,880	3,330	-	-	81,210
鄭旭琪 (於二零二一年四月二十二日獲委任； 並於二零二二年三月二十四日辭任)	23,916	-	-	-	23,916
非執行董事： 吳麗珠	-	-	3,000	-	3,000
江金鏞*	-	-	3,000	-	3,000
陳旭斌	-	-	3,000	-	3,000
獨立非執行董事： 林青青	-	-	25,000	-	25,000
吳貴美	-	-	25,000	-	25,000
張安杰	-	-	25,000	-	25,000
	204,201	6,724	84,000	-	294,925

綜合財務報告附註

(除另外註明金額以美元表示)

8 董事酬金(續)

	薪金、 津貼及福利 美元	花紅 美元	董事袍金 美元	定額退休 計劃供款 美元	二零二一年 總計 美元
主席： 劉武雄	48,956	-	-	-	48,956
執行董事：					
林俊宇	81,961	3,452	-	-	85,413
林智銘 (於二零二一年四月二十二日辭任)	27,030	1,849	-	-	28,879
江金鏞 [#]	42,990	-	-	-	42,990
鄭旭琪 (於二零二一年四月二十二日獲委任； 並於二零二二年三月二十四日辭任)	65,255	2,174	-	-	67,429
非執行董事：					
邱穎峰 (於二零二一年四月二十二日辭任)	-	-	1,500	-	1,500
吳麗珠	-	-	3,000	-	3,000
江金鏞 [#]	-	-	1,000	-	1,000
陳旭斌 (於二零二一年四月二十二日獲委任)	-	-	2,080	-	2,080
獨立非執行董事：					
沈華榮(於二零二一年六月三十日辭任)	-	-	12,500	-	12,500
林青青	-	-	25,000	-	25,000
吳貴美	-	-	25,000	-	25,000
張安杰	-	-	25,000	-	25,000
	266,192	7,475	95,080	-	368,747

[#] 江金鏞於二零二一年九月一日重新獲委任為非執行董事。

二零二一年及二零二二年度各董事酬金介乎港幣零至一百萬元範圍。

9 最高薪酬人士

五名最高薪酬僱員其中兩位為董事(二零二一年：兩位)，其董事酬金詳閱附註8，其餘三位(二零二一年：三位)最高薪僱員的酬金總額的詳情如下：

	二零二二年 美元	二零二一年 美元
薪金、津貼及福利	175,655	200,181
花紅	8,182	8,549
	183,837	208,730

二零二一年及二零二二年度最高薪酬僱員三位(二零二一年：三位)介乎港幣零至一百萬元範圍。

綜合財務報告附註

(除另外註明金額以美元表示)



10 每股虧損

(a) 每股基本虧損

每股基本虧損乃根據本公司權益持有人應佔虧損 200,346 美元(二零二一年：5,568,542 美元)及年內已發行普通股加權平均數 907,680,000 股(二零二一年：907,680,000 股)計算。截至二零二二年十二月三十一日止年度每股基本虧損為 0.0002 美元(二零二一年：0.0061 美元)。

(b) 每股攤薄虧損

截至二零二一年及二零二二年十二月三十一日止年度，每股攤薄虧損與每股基本虧損金額相同，截至二零二一年及二零二二年十二月三十一日止年度概無存在潛在攤薄普通股。

11 投資性物業及其他物業、廠房及設備

(a) 賬面金額的調節表

	其他物業、廠房及設備							投資性物業 美元	總計 美元	
	使用權資產 美元	自用樓宇 美元	機器、模具 及設備 美元	辦公室設備 傢俬及 固定裝置 美元	水電及 公用系統 美元	汽車 美元	在建資產 美元			合計 美元
成本										
於二零二一年一月一日	12,202,505	20,862,114	70,188,139	1,724,281	7,150,309	977,864	3,479,359	116,584,571	4,229,845	120,814,416
購置	-	12,801	344,297	26,234	8,791	-	-	392,123	-	392,123
出售	-	-	(1,111,965)	(2,999)	(48,076)	(88,737)	-	(1,251,777)	-	(1,251,777)
攤銷	-	-	(4,252,335)	(15,774)	-	-	-	(4,268,109)	-	(4,268,109)
匯兌調整	127,696	254,038	996,533	21,926	105,384	12,365	33,950	1,551,892	54,442	1,606,334
於二零二一年十二月三十一日及 二零二二年一月一日	12,330,201	21,128,953	66,164,669	1,753,668	7,216,408	901,492	3,513,309	113,008,700	4,284,287	117,292,987
購置	1,801,971	-	178,609	38,729	10,376	-	456,546	2,486,231	-	2,486,231
出售	-	-	(71,895)	-	(346,062)	(107,767)	-	(525,724)	-	(525,724)
匯兌調整	(231,813)	(418,661)	(1,414,417)	(36,727)	(168,921)	(17,585)	(61,363)	(2,349,487)	(89,676)	(2,439,163)
於二零二二年十二月三十一日	13,900,359	20,710,292	64,856,966	1,755,670	6,711,801	776,140	3,908,492	112,619,720	4,194,611	116,814,331
累積折舊及減值虧損										
於二零二一年一月一日	12,202,505	17,827,999	70,188,139	1,722,979	7,150,309	977,864	3,479,359	113,549,154	61,535	113,610,689
出售撥回	-	-	(1,111,965)	(119)	(48,076)	(88,737)	-	(1,248,897)	-	(1,248,897)
攤銷	-	-	(4,252,335)	(15,774)	-	-	-	(4,268,109)	-	(4,268,109)
本年度折舊	-	153,646	-	-	-	-	-	153,646	29,258	182,904
減值虧損	-	12,801	344,297	24,656	8,791	-	-	390,545	-	390,545
匯兌調整	127,696	215,369	996,533	21,926	105,384	12,365	33,950	1,513,223	864	1,514,087
於二零二一年十二月三十一日及 二零二二年一月一日	12,330,201	18,209,815	66,164,669	1,753,668	7,216,408	901,492	3,513,309	110,089,562	91,657	110,181,219
出售撥回	-	-	(71,895)	-	(346,062)	(107,767)	-	(525,724)	-	(525,724)
本年度折舊	114,998	152,623	-	-	-	-	-	267,621	29,063	296,684
減值虧損	85,565	-	178,609	38,729	10,376	-	456,546	769,825	-	769,825
匯兌調整	(212,728)	(359,381)	(1,414,417)	(36,727)	(168,921)	(17,585)	(61,363)	(2,271,122)	(2,265)	(2,273,387)
於二零二二年十二月三十一日	12,318,036	18,003,057	64,856,966	1,755,670	6,711,801	776,140	3,908,492	108,330,162	118,455	108,448,617
賬面值										
於二零二二年十二月三十一日	1,582,323	2,707,235	-	-	-	-	-	4,289,558	4,076,156	8,365,714
於二零二一年十二月三十一日	-	2,919,138	-	-	-	-	-	2,919,138	4,192,630	7,111,768

綜合財務報告附註

(除另外註明金額以美元表示)

11 投資性物業及其他物業、廠房及設備(續)

(b) 使用權資產

使用權資產指租賃土地及其他自用租賃物業的所有權權益。於截至二零二二年十二月三十一日止年度，使用權資產增加1,801,971美元。該金額包括重續倉庫租賃協議及租賃土地租賃修改時應付之資本化租賃付款。

(i) 租賃土地之擁有權權益

本集團就其機車業務持有若干租賃土地，該等租賃土地為其生產設施之主要所在地。該等租賃餘下租期為十至五十年。本集團為此等土地之登記擁有人。

(ii) 其他租賃作自用之物業

本集團已通過租賃協議取得使用其他物業作為其辦公建築物及倉庫之權利。該等租賃通常初步為期一至五年。

(iii) 與確認於損益中之租賃有關之開支項目分析如下：

	二零二二年 美元	二零二一年 美元
租賃負債之利息(附註6(a))	166,063	50,824
與低價值資產租賃有關之開支	1,815	937

(c) 減值虧損

於越南製造及銷售機車分部、製造及銷售零件及引擎分部以及模具及維修服務分部(「機車業務」)被視為本集團的一個現金產生單位(「現金產生單位」)。

由於機車行業競爭激烈及新推出產品之製造成本增加所致，本集團過去數年蒙受重大的經營虧損(未計非流動資產之減值虧損前)。根據管理層進行之減值評估，已於年內在損益中確認合共778,800美元(二零二一年：436,130美元)之減值虧損，從而將該現金產生單位中之其他物業、廠房及設備及其他物業、廠房及設備預付款項之賬面值撇減至其可收回金額。

現金產生單位之可收回金額乃按其使用價值與公允價值減出售成本之間的較高者釐定。管理層於現金產生單位識別若干樓宇之賬面值有機會通過出售交易而收回。此等樓宇之可收回金額按其公允價值減出售成本計量。此估值模型考慮可比較物業近期按每平方呎價格為基準計算之售價，並就本集團之樓宇與近期銷售個案對比質量之特定溢價或折扣作出調整。質量越高之樓宇獲得之溢價越高，公允價值計量便會越高。按國際財務報告準則第13號「公允價值計量」定義之三個公允價值等級項下，計算可收回金額所依據之公允價值歸納為第三層級計量。主要不可觀察輸入值包括樓宇質量之溢價為5%(二零二一年：3%)。就管理層認為有機會透過持續使用而收回之資產而言，本集團已根據使用價值計算來評估可收回金額。此等計算運用基於管理層已批准之財務預算得出之現金流量預測。現金流量採用13%(二零二一年：13%)稅前折現率折現。

綜合財務報告附註

(除另外註明金額以美元表示)



11 投資性物業及其他物業、廠房及設備(續)

(d) 投資物業之公允價值

於二零二二年十二月三十一日，投資物業之公允價值為6,869,000美元(二零二一年：6,904,000美元)，乃根據獨立專業估值師Hoang Quan Appraisal Limited及Dinh Vang Co., Ltd進行之估值而釐定。

本集團投資物業之公允價值屬於國際財務報告準則第13號中所界定之三層級公允價值架構的第三層級。公允價值計量的分類層級乃按照估值方法使用之輸入值之可觀察性及重大性而釐定。投資物業之公允價值按市場基準，參照有關市場上現有之可比較銷售憑證而釐定，並對可比較交易作出調整，以反映標的及可比較物業在規格上之不同。

12 聯營公司權益

於二零二二年十二月三十一日，本集團於聯營公司權益為605,801美元(二零二一年：615,055美元)，指其分佔越南三申機械工業股份有限公司(「越南三申」)的資產淨值。

越南三申於二零零二年九月五日由三申機械工業股份有限公司(該公司於台灣註冊並為本公司最終控股公司三陽工業股份有限公司之附屬公司)成立的外商獨資企業，註冊資本為1,000,000美元。二零零三年四月七日，本集團以現金收購越南三申的31%實繳資本。

越南三申的經營年期為五十年，主要從事製造與銷售機車有關的備用零件。

越南三申權益按權益法計入綜合財務報告。

越南三申的財務資料概要經會計政策差異調整及對照綜合財務報告之賬面金額，詳載如下：

	二零二二年 美元	二零二一年 美元
聯營公司的總金額		
流動資產	2,457,984	2,329,055
非流動資產	505,066	640,621
流動負債	(1,008,853)	(985,628)
權益	1,954,197	1,984,048
收入	7,981,474	10,667,721
持續經營業務利潤	11,816	88,653
其他全面收益	(41,667)	24,301
全面收益總額	(29,851)	112,954
對照本集團所佔聯營公司權益		
聯營公司淨資產總額	1,954,197	1,984,048
本集團的實際權益	31%	31%
本集團應佔聯營公司淨資產及賬面值載於綜合財務報告	605,801	615,055

綜合財務報告附註

(除另外註明金額以美元表示)

13 存貨

(a) 在財務狀況表中的存貨包括：

	二零二二年 美元	二零二一年 美元
機車製造		
— 原材料	20,318,760	23,698,036
— 工具及供應品	274,719	354,000
— 在製品	316,166	319,890
— 製成品	2,726,324	2,695,201
— 商品存貨(附註i)	2,322,440	3,104,430
	25,958,409	30,171,557
存貨撇減撥備	(2,954,049)	(3,689,771)
	23,004,360	26,481,786
物業(附註ii)	2,947,458	3,010,471
	25,951,818	29,492,257

附註：

- (i) 商品存貨主要指維修保養存置的備用零件。
- (ii) 該結餘指根據投資合作備忘錄應佔之物業權益。於二零一九年，本集團已與一名非相關第三方訂立一項合營安排，以合營業務形式在越南進行物業投資。根據投資合作備忘錄，有關業務的決策須經由共同控制人士一致同意，因此，管理層已將該等投資入賬列為合營業務，即以逐項基準按照本集團於該合營業務之權益作會計處理。有關該項安排及投資合作備忘錄主要條款之詳情，於本公司日期為二零一九年十月二十四日及二零一九年十一月四日之公告內披露。於二零二二年十二月三十一日及二零二一年十二月三十一日，該等物業正在發展階段。

(b) 於損益表確認為開支的存貨金額分析如下：

	二零二二年 美元	二零二一年 美元
已售存貨的帳面金額	120,292,431	85,675,741
存貨(撥回撇減)/撇減	(427,457)	1,483,520
	119,864,974	87,159,261

綜合財務報告附註

(除另外註明金額以美元表示)



13 存貨(續)

(c) 存貨撇減撥備於有關期間的變動如下：

	二零二二年 美元	二零二一年 美元
於一月一日	3,689,771	2,733,199
(撥回)/增加	(427,457)	1,483,520
動用	(236,787)	(565,739)
匯兌調整	(71,478)	38,791
於十二月三十一日	2,954,049	3,689,771

14 貿易應收款項、其他應收款項及預付款項

	二零二二年 美元	二零二一年 美元
貿易應收款項(附註14(a))	19,740,540	10,543,474
非貿易應收款項(附註14(b))	16,714,310	14,491,519
預付款項(附註14(c))	277,416	160,080
應收關連方金額(附註24(b))		
— 貿易(附註14(a))	66,879	527,928
— 非貿易	347	55,261
	36,799,492	25,778,262

(a) 貿易應收款項

(i) 賬齡分析

所有貿易應收款項，含應收關連方貿易款項，預期將於一年內收回。

截至本報告期末貿易應收款項經扣除虧損撥備之賬齡分析(按發票日期或收入確認日，以較早者為準)如下：

	二零二二年 美元	二零二一年 美元
三個月內	19,679,572	10,539,789
三個月以上但一年內	127,847	530,802
一年以上	-	811
	19,807,419	11,071,402

貿易應收款項自發票日期起計60至90日內到期。本集團客戶信用期政策詳閱附註22(a)。

綜合財務報告附註

(除另外註明金額以美元表示)

14 貿易應收款項、其他應收款項及預付款項(續)

(a) 貿易應收款項(續)

(ii) 未做減值的貿易應收款項

貿易應收款項以個別或匯集考量未作減值之賬齡分析如下：

	二零二二年 美元	二零二一年 美元
未逾期亦未做減值	19,223,672	10,039,633
逾期少於一個月內	92,053	369,950
逾期一至三個月內	444,693	130,206
逾期三個月至一年內	47,001	530,802
逾期一年以上	-	811
	583,747	1,031,769
	19,807,419	11,071,402

(b) 非貿易應收款項

	二零二二年 美元	二零二一年 美元
可扣減增值稅	5,890,623	5,611,170
可退回進口稅	7,744,887	6,058,004
應收利息	1,277,118	1,116,031
其他	1,801,682	1,706,314
	16,714,310	14,491,519

上述結餘預期將於一年內收回或動用。

(c) 預付款

	二零二二年 美元	二零二一年 美元
預付款	137,449	85,228
向供應商提供墊款	139,967	74,852
	277,416	160,080

綜合財務報告附註

(除另外註明金額以美元表示)



15 現金及銀行結餘

	附註	二零二二年 美元	二零二一年 美元
銀行及手頭現金		7,932,734	8,911,391
三個月內定期存款		2,586,115	1,626,531
綜合現金流量表中的現金及現金等價物	15(a)	10,518,849	10,537,922
三個月以上期限定期存款	15(b)	44,778,377	40,046,666
		55,297,226	50,584,588

(a) 在綜合現金流量表中的現金及現金等價物包括：

	二零二二年 美元	二零二一年 美元
以越南盾列值	3,446,771	7,520,127
以美元列值	6,544,676	2,768,168
以人民幣列值	-	19
以新台幣列值	527,402	249,608
	10,518,849	10,537,922

(b) 三個月以上期限定期存款

	二零二二年 美元	二零二一年 美元
以越南盾列值	44,452,803	36,496,666
以美元列值	325,574	3,550,000
	44,778,377	40,046,666

三個月以上期限定期存款的實際年利率如下：

	二零二二年	二零二一年
實際利率—越南盾	4.4%至7.8%	4.4%至6.0%
實際利率—美元	1.44%	0.3%

於二零二二年十二月三十一日，本集團用以取得銀行貸款之已抵押定期存款總值為24,809,910美元(二零二一年：22,351,871美元)(見附註17)。

綜合財務報告附註

(除另外註明金額以美元表示)

15 現金及銀行結餘(續)

(c) 融資活動產生之負債對賬

下表為本集團融資活動產生之負債變動詳情，包括現金及非現金變動。融資活動產生之負債乃為現金流量或將來現金流量於本集團綜合現金流量表分類為融資活動現金流量之負債。

	銀行貸款 美元 (附註17)	租賃負債 美元 (附註18)	總計 美元
於二零二二年一月一日	36,052,299	708,951	36,761,250
融資現金流量變動：			
借貸所得款項	126,654,608	-	126,654,608
償還借貸款項	(121,091,051)	-	(121,091,051)
已付租賃租金之資本部分	-	(51,587)	(51,587)
已付租賃租金之利息部份	-	(166,063)	(166,063)
已付其他借貸成本	(1,253,761)	-	(1,253,761)
	4,309,796	(217,650)	4,092,146
其他變動：			
匯兌調整	(1,405,470)	(68,815)	(1,474,285)
利息支出(附註6(a))	1,253,761	166,063	1,419,824
來自重續租賃協議及租賃修訂的 租賃負債增加	-	1,801,971	1,801,971
其他變動總計	(151,709)	1,899,219	1,747,510
於二零二二年十二月三十一日	40,210,386	2,390,520	42,600,906

綜合財務報告附註

(除另外註明金額以美元表示)



15 現金及銀行結餘(續)

(c) 融資活動產生之負債對賬(續)

	銀行貸款 美元 (附註17)	租賃負債 美元 (附註18)	總計 美元
於二零二一年一月一日	30,529,160	739,743	31,268,903
融資現金流量變動：			
借貸所得款項	94,300,122	-	94,300,122
償還借貸款項	(89,187,704)	-	(89,187,704)
已付租賃租金之資本部分	-	(40,212)	(40,212)
已付租賃租金之利息部份	-	(50,824)	(50,824)
已付其他借貸成本	(902,392)	-	(902,392)
	4,210,026	(91,036)	4,118,990
其他變動：			
匯兌調整	410,721	9,420	420,141
利息支出(附註6(a))	902,392	50,824	953,216
其他變動總計	1,313,113	60,244	1,373,357
於二零二一年十二月三十一日	36,052,299	708,951	36,761,250

(d) 租賃的總現金流出

綜合現金流量表中有關租賃的數額如下：

	二零二二年 美元	二零二一年 美元
經營現金流內	1,815	937
融資現金流內	217,650	91,036
	219,465	91,973

此等金額與以下項目有關：

	二零二二年 美元	二零二一年 美元
已付租賃租金	219,465	91,973

綜合財務報告附註

(除另外註明金額以美元表示)

16 貿易及其他應付款項

	二零二二年 美元	二零二一年 美元
貿易應付款項(附註16(a))	8,431,671	4,711,066
其他應付款項及應計經營開支(附註16(b))	5,359,558	5,091,241
合約負債—履約前款項(附註16(c))	733,388	1,280,985
應付關連方金額(附註24(c))		
—貿易(附註16(a))	17,295,814	11,961,731
—非貿易	415,194	243,874
	32,235,625	23,288,897

所有貿易及其他應付款項均會於一年內償付或確認為收入或須按要求償還。

(a) 貿易應付款項

至本報告期末本集團貿易應付款項含應付關連方貿易款項之賬齡分析(按發票日期)如下：

	二零二二年 美元	二零二一年 美元
三個月內	25,718,605	16,647,442
三個月以上但一年內	4,893	24,739
一年以上但五年內	3,987	616
	25,727,485	16,672,797

(b) 其他應付款項及應計經營開支

	二零二二年 美元	二零二一年 美元
其他應付稅項	96,073	47,913
應付經銷商的佣金及花紅	320,511	779,200
應計開支	2,454,938	2,040,276
其他應付款項	2,488,036	2,223,852
	5,359,558	5,091,241

(c) 合約負債—履約前款項

當本集團於其銷售活動中交付產品之前收取按金時，將於合約開始時產生合約負債，直至就銷售所確認的收入超過該按金額為止。本集團通常於接受本地銷售訂單時收取100%按金。截至二零二二年十二月三十一日止年度內確認於年初計入合約負債內之收入金額為1,280,985美元(二零二一年：596,014美元)。

綜合財務報告附註

(除另外註明金額以美元表示)



17 銀行貸款

於二零二二年十二月三十一日，銀行貸款年利率介乎3.5%至8.0%（二零二一年：2.0%至3.4%），並預計將於四至六個月內清償。本集團用以取得銀行貸款之已抵押定期存款，見附註15(b)。

18 租賃負債

下表載列本集團於當前及上一個報告期間結算日的租賃負債之餘下合約到期情況：

	二零二二年		二零二一年	
	最低租賃 款項之現值 美元	最低租賃 款項總額 美元	最低租賃 款項之現值 美元	最低租賃 款項總額 美元
一年內	52,091	214,647	9,302	57,511
一年後但二年內	55,633	214,647	6,867	54,443
二年後但五年內	190,645	643,940	23,531	163,328
五年後	2,092,151	3,773,813	669,251	1,553,709
	2,338,429	4,632,400	699,649	1,771,480
	2,390,520	4,847,047	708,951	1,828,991
減：未來利息開支總額		(2,456,527)		1,120,040
租賃負債現值		2,390,520		708,951

19 所得稅載於綜合財務狀況表

(a) 於綜合財務狀況表內之當期稅項指：

	二零二二年 美元	二零二一年 美元
年內稅項撥備	31,637	13,026
已付暫繳稅項	(11,147)	(5,923)
與過往年度有關的利得稅可退還	(1,791)	(42,749)
	18,699	(35,646)
匯兌調整	1,180	10,477
	19,879	(25,169)
代表：		
可收回稅項	-	(32,340)
應付稅項	19,879	7,171
	19,879	(25,169)

綜合財務報告附註

(除另外註明金額以美元表示)

19 所得稅載於綜合財務狀況表(續)

(b) 確認遞延稅項資產/(負債)：

在綜合財務狀況表中認列遞延稅項資產/(負債)的組成部分及年內的變動如下：

	未實現 匯兌差額 美元
產生的遞延稅項：	
於二零二一年一月一日	87,913
計入損益	3,902
匯兌調整	1,388
於二零二一年十二月三十一日及二零二二年一月一日	93,203
計入損益	(121,217)
匯兌調整	(5,593)
於二零二二年十二月三十一日	(33,607)

(c) 未認列遞延稅項資產：

按照載於附註2(p)的會計政策，於二零二二年十二月三十一日，本集團其中一家附屬公司之累計稅務虧損為34,204,871美元(二零二一年：36,081,825美元)，本集團認為該等累計稅務虧損不可能在相關企業稅務地域與未來應課稅溢利互抵，本集團並未確認該附屬公司累計稅務虧損所產生之遞延稅項資產。根據現行稅務法令，稅務虧損將在5年期滿失效。

20 撥備

	保固 美元	遣散費津貼 美元	總計 美元
於二零二一年一月一日	56,465	1,043,941	1,100,406
增撥	6,148	77,782	83,930
動用撥備	(30,996)	(106,101)	(137,097)
匯兌調整	664	10,532	11,196
於二零二一年十二月三十一日	32,281	1,026,154	1,058,435
於二零二二年一月一日	32,281	1,026,154	1,058,435
增撥	292,324	87,170	379,494
動用撥備	(99,618)	(70,121)	(169,739)
匯兌調整	(2,973)	(17,929)	(20,902)
於二零二二年十二月三十一日	222,014	1,025,274	1,247,288

根據越南勞工法的規定，如有於二零零九年一月一日前入職之當地僱員離職，僱主必須支付按任職每滿一年可獲半個月工資之遣散費；另外按照本公司之管理辦法規定，若有從台灣招募到當地之僱員離職，本公司必須支付按任職每滿一年可獲一個月工資之遣散費。上述兩地遣散費為歸屬責任，不論因何理由離職皆須支付。

綜合財務報告附註

(除另外註明金額以美元表示)



21 股本及儲備

(a) 組成權益部分的變動

本集團綜合組成權益部分期初及期末結餘間的對賬載於綜合權益變動表。本公司各項組成權益部分於本年度期初及期末的詳情載列如下：

本公司	股本 美元	股份溢價 美元	資本儲備 美元	累計虧損 美元	總計 美元
於二零二一年一月一日餘額	1,162,872	112,198,709	1,962,666	(58,607,932)	56,716,315
二零二一年權益變動：					
本年全面收益總額	-	-	-	(5,004,073)	(5,004,073)
於二零二一年十二月三十一日及二零二二年一月一日餘額	1,162,872	112,198,709	1,962,666	(63,612,005)	51,712,242
二零二二年權益變動：					
本年全面收益總額	-	-	-	(1,769,333)	(1,769,333)
於二零二二年十二月三十一日	1,162,872	112,198,709	1,962,666	(65,381,338)	49,942,909

(b) 股本

	二零二二年		二零二一年	
	股份數量	金額 美元	股份數量	金額 美元
法定：				
0.01港元之普通股	10,000,000,000	12,811,479	10,000,000,000	12,811,479
已發行及繳足普通股：				
於一月一日／十二月三十一日	907,680,000	1,162,872	907,680,000	1,162,872

普通股持有人享有收取已宣派股息並於本公司股東會議上按每股一票之投票權。所有普通股對本公司餘下資產享有同等地位。

綜合財務報告附註

(除另外註明金額以美元表示)

21 股本及儲備(續)

(c) 儲備性質及目的

(i) 股份溢價

股份溢價指本公司之股份面值及本公司發行股份所收取之所得款。根據開曼群島公司法，本公司之股份溢價賬目可供分派予本公司之股東，惟緊隨建議分派股息之日後，本公司可於一般業務過程中償付到期之債務。

(ii) 外匯儲備

外匯儲備指換算境外業務財務報告所產生的所有匯兌差額以及在海外業務之淨投資對沖有效部分所產生的匯兌差額，該儲備乃根據附註2(s)所述的會計政策處理。

(d) 可供分派儲備

截至二零二二年十二月三十一日，可供分派予本公司權益持有人之儲備總額為48,780,037美元(二零二一年：50,549,370美元)。

(e) 資本管理

本集團資本管理的主要目標是確保本集團有能力持續經營業務，致使產品及服務定價按相稱的風險水平及合理成本獲得融資，同時確保持續為股東帶來回報及其他利益相關者帶來得益。

本集團所指「資本」包含組成權益之所有部分但減除未計擬派股息。

本集團積極及定期對資本架構開展檢討及管理，以在較高股東回報情況下可能伴隨之較高借貸水平與良好的資本狀況帶來的好處及保障之間取得平衡，並因應經濟環境的變化對資本作出調整。

於本年度或上年度，本公司或其任何附屬公司概無受制於外部施加的資本要求。

綜合財務報告附註

(除另外註明金額以美元表示)



22 財務風險管理及金融資產之公允價值

管理層乃根據實際經濟及經營狀況，釐訂本集團業務策略、風險承受程度及整體風險管理理念。

本集團金融資產主要包括現金及現金等價物、貿易及其他應收款項及銀行存款。本集團金融負債主要包括銀行貸款及貿易及其他應付款項。

本集團業務的正常過程涉及信貸、外匯、利率及流動性風險；本集團所涉上述風險、財務風險管理政策及慣例如下：

(a) 信貸風險

信貸風險指客戶或金融工具對手方未能完成合約責任引致本集團承受財政損失的風險，主要源於本集團應收客戶款項。本集團因銀行存款及現金而承受的信貸風險有限，原因是交易對手為具有高信貸評級的銀行及金融機構，本集團因此認為風險較低。

本集團承受的信貸風險極微，因為本集團一般不會向國內客戶提供信用期，而國內客戶佔銷售收入約22%（二零二一年：19%）；海外客戶信用期一般介乎30日至90日。

於報告期末，最大債務人佔本集團貿易應收款項總額的35%（二零二一年：40%）。

管理層已訂立信貸政策，並持續監測所承受的信貸風險。本集團對所有要求獲得超過若干金額信貸的客戶進行個別信貸評估。此等評估集中於客戶過往支付到期款項的紀錄及目前付款的能力，並考慮客戶特定資料以及與客戶經營所在經濟環境相關的資料。貿易應收款項由賬單日期起計30至90日內到期。一般來說，本集團不會向客戶取得抵押品。

本集團按相等於存續期預期信貸虧損（乃使用撥備矩陣計算）的金額計量貿易應收款項的虧損撥備。由於本集團過往的信貸虧損經驗沒有顯示不同的客戶分類具有顯著不同的虧損模式，故以逾期情況為基礎的虧損撥備並無於本集團不同的客戶群之間作出進一步區分。

本集團於各報告期結算日根據過往的損失經驗、當前的市場狀況、信貸保險保障以及前瞻性資料計量金融資產的虧損撥備。經考慮該等因素後，本集團認為於二零二二年及二零二一年十二月三十一日，並無根據國際財務報告準則第9號確認的重大虧損撥備，因此並無披露預期信貸損失率。本集團於截至二零二二年十二月三十一日止年度已確認有關貿易應收款項的虧損撥備121,923美元（二零二一年：無）。

綜合財務報告附註

(除另外註明金額以美元表示)

22 財務風險管理及金融資產之公允價值(續)

(b) 外匯風險

本集團承受的外幣風險主要來自於產生以外幣(即與交易相關之經營業務的功能貨幣以外的貨幣)計值之應收款項、應付款項及現金結餘的銷售及採購。此外，本集團外匯風險亦來自功能貨幣以外貨幣列值之銀行存款及銀行貸款；引致風險之貨幣主要為美元。

如有需要，本集團按即期匯率買賣外幣，解決短期外匯不均情況，確保外匯風險淨額維持於可接受水平。

(i) 引致外匯風險

下表詳載本集團及本公司於年度結算日，由於確認資產或負債以非功能性貨幣之其他列值之貨幣風險，相關金額以美元按年度結算日當時匯率表列，但因換算海外營運之財務報告為綜合集團貨幣呈報貨幣匯兌差額除外。

二零二二年	外匯風險 (以美元表示) 美元
貿易及其他應收款項	17,680,423
三個月以上期限定期存款	325,574
現金及現金等價物	5,853,200
貿易及其他應付款項	(20,852,676)
銀行貸款	(39,650,761)
由確認資產及負債引致外匯風險淨額	(36,644,240)
二零二一年	外匯風險 (以美元表示) 美元
貿易及其他應收款項	8,678,082
三個月以上期限定期存款	1,950,000
現金及現金等價物	2,271,978
貿易及其他應付款項	(1,564,134)
銀行貸款	(34,544,051)
由確認資產及負債引致外匯風險淨額	(23,208,125)

綜合財務報告附註

(除另外註明金額以美元表示)



22 財務風險管理及金融資產之公允價值(續)

(b) 外匯風險(續)

(ii) 敏感性分析

下表詳載假設所有其他風險變數維持不變，倘於報告期末使本集團面臨重大風險的匯率於該日出現變動，將使本集團除稅後虧損及保留盈餘／累計虧損產生即時變動。

	二零二二年			二零二一年		
	增加/ (減少) 外匯匯率	增加/ (減少) 對稅後 虧損影響 美元	增加/ (減少) 對累計 虧損影響 美元	增加/ (減少) 外匯匯率	增加/ (減少) 對稅後 虧損影響 美元	增加/ (減少) 對累計 虧損影響 美元
美元	5%	1,507,463	1,507,463	5%	954,545	954,545
	(5)%	(1,507,463)	(1,507,463)	(5)%	(954,545)	(954,545)

上表所列示分析之結果代表對本集團旗下各實體按各種功能貨幣計算並按報告期末之匯率換算為美元以供呈列之用的除稅後虧損及權益的即時影響的歸集。

敏感性分析假設匯率改變已重新評估本集團所持之金融工具於年度結算日造成損失的可能性風險，含集團內關連企業應付及應收帳款以借款方及貸款方之非功能性貨幣之其他列值之之貨幣但因換算海外營運之財務報告為綜合集團貨幣呈報貨幣匯兌差額除外；上述分析與二零二一年採用準則相同。

(c) 利率風險

本集團之利率風險主要源自銀行存款及銀行借貸。所有銀行借貸均以固定利率計息。本集團並無承擔重大利率波動風險。

綜合財務報告附註

(除另外註明金額以美元表示)

22 財務風險管理及金融資產之公允價值(續)

(d) 流動性風險

流動性風險指本集團無法如期履行財務責任的風險。本集團內的附屬公司各自負責的本身現金管理，包括募集貸款以應付預期現金需求，但需經本公司董事會批准。本集團的政策是定期監察當期和預期流動資金的需求，以確保其備存的現金儲備及向銀行取得的承諾信貸額度，足以應付長短期的流動資金需求。金融負債的合約期限詳閱附註16、17及18。

下表詳列於結算日期本集團之非衍生性財務負債按剩餘合約到期日，根據合約非貼現現金流含按合約利率計算利息或浮動利率則按於資產負債表日當時利率及最早本集團及本公司需要支付日：

二零二二年	按合約非貼現現金流					於十二月三十一日 賬面值 美元
	一年內或 即期 美元	一至二年 美元	二至五年 美元	五年以上 美元	合計 美元	
貿易及其他應付款項除合約負債外	31,502,237	-	-	-	31,502,237	31,502,237
銀行貸款	40,858,703	-	-	-	40,858,703	40,210,386
租賃負債	214,647	214,647	643,940	3,773,813	4,847,047	2,390,520
	72,575,587	214,647	643,940	3,773,813	77,207,987	74,103,143

二零二一年	按合約非貼現現金流					於十二月三十一日 賬面值 美元
	一年內或 即期 美元	一至二年 美元	二至五年 美元	五年以上 美元	合計 美元	
貿易及其他應付款項除合約負債外	22,007,912	-	-	-	22,007,912	22,007,912
銀行貸款	36,421,614	-	-	-	36,421,614	36,052,299
租賃負債	57,511	54,443	163,328	1,553,709	1,828,991	708,951
	58,487,037	54,443	163,328	1,553,709	60,258,517	58,769,162

(e) 業務風險

本集團向作為關連方採購原材料，承受原材料採購集中的風險。截至二零二二年十二月三十一日止年度期間，本集團向關連方採購原材料總額分別約為47,746,295美元(二零二一年：40,588,301美元)，約佔本集團同期採購總額46%(二零二一年：53%)。

事認為本集團已採取適當的品質控制措施及對保用索償已作出充分撥備，以減輕因產品方面引起任何賠償致使可能造成本集團財務業績不利影響。

(f) 公允價值計量

本集團按成本或攤餘成本列賬之金融工具之賬面值與其在其在二零二二年十二月三十一日和二零二一年十二月三十一日的公允價值並無重大差異。

綜合財務報告附註

(除另外註明金額以美元表示)



23 承擔

於二零二二年十二月三十一日未於財務報告中撥備之未履行資本承擔如下：

	二零二二年 美元	二零二一年 美元
已訂約	-	1,265,084

24 重大關連方交易

截至二零二二年十二月三十一日止年度，與下列各方的交易被視為關連方交易：

交易方名稱	關係
三陽工業股份有限公司(「三陽」)	最終控股公司
三陽環宇(廈門)實業有限公司	三陽之附屬公司
廈門廈杏摩托有限公司	三陽之附屬公司
Sanyang Motor Colombia S.A.S	三陽之附屬公司
越南三申機械工業股份有限公司	本公司聯營公司及三陽的非全資附屬公司

(a) 經常交易

	二零二二年 美元	二零二一年 美元
銷售製成品及備用零件：附註(i)		
三陽工業股份有限公司	103,791	114,059
廈門廈杏摩托有限公司	34,641	879,612
Sanyang Motor Colombia S.A.S	99,163	-
	237,595	993,671

	二零二二年 美元	二零二一年 美元
購買原材料及製成品：附註(ii)		
三陽工業股份有限公司	4,512,580	5,299,569
三陽環宇(廈門)實業有限公司	8,309,767	619,636
廈門廈杏摩托有限公司	28,356,722	30,597,403
越南三申機械工業股份有限公司	6,567,226	4,071,693
	47,746,295	40,588,301

綜合財務報告附註

(除另外註明金額以美元表示)

24 重大關連方交易(續)

(a) 經常交易(續)

	二零二二年 美元	二零二一年 美元
購買其他物業、廠房及設備：附註(iii)		
三陽工業股份有限公司	25,907	105,772
越南三申機械工業股份有限公司	-	176,209
	25,907	281,981
	二零二二年 美元	二零二一年 美元
技術轉讓費：附註(iv)		
三陽工業股份有限公司	774,399	681,197
技術諮詢費：附註(v)		
三陽工業股份有限公司	-	54,000

附註：

- (i) 製成品及備用零件的銷售，乃按雙方協定的條款，並參照可比較市價(倘適用)，按日常業務過程中進行。
- (ii) 原材料的採購，乃按雙方協定的條款，並參照可比較市價(倘適用)，按日常業務過程中進行。
- (iii) 其他物業、廠房及設備的購買及處分，乃按雙方協定的條款，並參照可比較市價(倘適用)，按日常業務過程中進行。
- (iv) 根據三陽工業股份有限公司與本公司及VMEP訂立的技术轉讓協議「技術特許協議」，三陽向VMEP授出獨家特許，允許VMEP於所有東南亞國家聯盟國家(包括汶萊達魯薩蘭國、柬埔寨、印尼、寮國、馬來西亞、緬甸、菲律賓、新加坡、泰國及越南)就本集團製造及銷售「SYM」品牌機車及相關零件，使用三陽擁有的技術、專門知識、商業秘密及生產資料。技術特許協議的特許費為使用三陽技術製成的產品的年度售價淨額的4%。自二零一七年一月一日起，僅須就機車及相關產品由投入量產日期起計三年內支付技術轉讓費。
- (v) 按本公司與三陽工業股份有限公司的技術諮詢費協議所界定者，三陽工業股份有限公司收取的技術諮詢費為員工成本及其他相關開支。

綜合財務報告附註

(除另外註明金額以美元表示)



24 重大關連方交易(續) (b) 應收關連公司款項

	二零二二年 美元	二零二一年 美元
貿易		
三陽工業股份有限公司	7,759	6,891
三陽環宇(廈門)實業有限公司	290	7
廈門廈杏摩托有限公司	10,804	445,473
Sanyang Motor Colombia S.A.S	48,026	-
越南三申機械工業股份有限公司	-	75,557
小計	66,879	527,928
非貿易		
三陽工業股份有限公司	347	55,261
總計	67,226	583,189

應收關連方之貿易餘款為無抵押、免息及預期於60日內收回。應收關連方之非貿易餘款預期於一年內收回。

(c) 應付關連方款項

	二零二二年 美元	二零二一年 美元
貿易		
三陽工業股份有限公司	1,174,967	669,936
三陽環宇(廈門)實業有限公司	6,958,121	6,830
廈門廈杏摩托有限公司	8,531,973	10,738,784
越南三申機械工業股份有限公司	630,753	546,181
小計	17,295,814	11,961,731
非貿易		
三陽工業股份有限公司	415,194	243,874
總計	17,711,008	12,205,605

應付關連方之貿易款項全部均為無抵押、免息及預期於60日內償還。

應付關連方非貿易款項預期於一年內償還。

綜合財務報告附註

(除另外註明金額以美元表示)

24 重大關連方交易(續)

(d) 主要管理人員的報酬

本集團主要管理人員的報酬包括支付與本公司董事酬金詳載附註8及最高薪僱員的酬金詳載附註9如下：

	二零二二年 美元	二零二一年 美元
短期職工福利	751,105	995,269

(e) 有關關連交易的上市規則的適用性

以上附註24(a)的關連方交易構成上市規則第十四A章所界定的關連交易或持續關連交易。上市規則第十四A章規定披露的資料於董事會報告「持續關連交易」一節內提供。

25 公司財務狀況表

	二零二二年 美元	二零二一年 美元
非流動資產		
附屬公司投資	47,732,022	50,151,167
流動資產		
其他應收款項及預付款項	2,119,054	2,722
現金及現金等價物	691,476	2,096,190
	2,810,530	2,098,912
流動負債		
其他應付款項	433,586	340,875
撥備	166,057	196,962
	599,643	537,837
流動資產淨值	2,210,887	1,561,075
資產淨值	49,942,909	51,712,242
股本及儲備		
股本	1,162,872	1,162,872
儲備	48,780,037	50,549,370
總權益	49,942,909	51,712,242

經董事會於二零二三年三月十四日批准及授權刊發。

黃宗業
董事

林俊宇
董事

綜合財務報告附註

(除另外註明金額以美元表示)



26 直接及最終控股公司

於二零二二年十二月三十一日，本公司董事認為，本公司的直接控股及最終控股公司分別為SY International Ltd.及三陽工業股份有限公司，而三陽工業股份有限公司為在台灣成立之企業，其財務報告可提供公眾使用。

27 已發佈但尚未於截至二零二二年十二月三十一日止年度生效的修訂、新準則及詮釋可能帶來的影響

直至此等財務報表發出日期為止，國際會計準則理事會已頒佈多項新訂或經修訂的準則，該等修訂及準則於截至二零二二年十二月三十一日止年度尚未生效，亦未於此財務報表內採納。此等發展包括以下可能與本集團有關之項目。

	於下列日期或之後 開始的會計期間生效
國際財務報告準則第17號「保險合約」	二零二三年一月一日
國際會計準則第1號之修訂「財務報表之呈列：負債分類為流動或非流動」	二零二三年一月一日
國際會計準則第1號之修訂「財務報表之呈列」及香港財務報告準則實務報告第2號之修訂「作出重大判斷：會計政策披露」	二零二三年一月一日
國際會計準則第8號之修訂「會計政策、會計估計變動及差錯：會計估計之定義」	二零二三年一月一日
國際會計準則第12號之修訂「所得稅：與單一交易產生之資產及負債相關之遞延稅項」	二零二三年一月一日

本集團正在評估此等發展於首次應用期間之預期影響。本集團到目前為止認為，採納該等修訂及準則不大可能對綜合財務報表構成重大影響。

28 主要附屬公司名單

於二零二二年十二月三十一日本公司之主要附屬公司的詳情如下，除另行表示所持股份皆為普通股：

公司名稱	成立及運作 地點及日期	股本發行面值/ 註冊資本	權益百分比		主要業務
			由本公司 持有 %	由附屬公司 持有 %	
Vietnam Manufacturing and Export Processing Co., Ltd	越南 一九九二年三月二十五日	147,060,000美元/ 147,060,000美元	100	-	製造及銷售機車及有關 的備用零件
慶融貿易股份有限公司	台灣 二零零七年七月六日	85,000,000新台幣/ 300,000,000新台幣	100	-	銷售汽機車及有關的備 用零件
Vietnam Casting Forge Precision Ltd.	越南 二零零二年四月十二日	4,500,000美元/ 4,500,000美元	-	100	生產汽機車使用的備用 零件
Dinh Duong Joint Stock Company	越南 二零一八年九月二十八日	7,269,361美元/ 7,269,361美元	-	99.9	房地產開發