

第一季度生產報告

截至二零二三年三月三十一日止三個月

本公佈乃根據香港聯合交易所有限公司證券上市規則（上市規則）第 13.09 條及證券及期貨條例（香港法例第 571 章）第 XIVA 部下的內幕消息條文（定義見上市規則）而發出。

五礦資源有限公司（本公司或 MMG）董事會（董事會）欣然提供截至二零二三年三月三十一日止三個月之第一季度生產報告。

隨文附奉該報告。

承董事會命

五礦資源有限公司

暫代行政總裁兼執行董事

李連鋼

香港，二零二三年四月二十六日

於本公佈日期，董事會由六名董事組成，包括一名執行董事李連鋼先生；兩名非執行董事張樹強先生及徐基清先生；及三名獨立非執行董事 Peter William Cassidy 博士、梁卓恩先生及陳嘉強先生。

香港交易及結算所有限公司及香港聯合交易所有限公司對本公佈的內容概不負責，對其準確性或完整性亦不發表任何聲明，並明確表示，概不就因本公佈全部或任何部份內容而產生或因倚賴該等內容而引致的任何損失承擔任何責任。



二零二三年第一季度生產報告

截至二零二三年三月三十一日止三個月

	二零二三年 第一季度	二零二三年 第一季度 相比二零二二 年第一季度	二零二三年 第一季度 相比二零二二 年第四季度	二零二三年 年初至今	二零二三年 年初至今 相比二零二二年 年初至今
銅 (精礦含金屬量, 噸)					
Las Bambas	58,426	-15%	-20%	58,426	-15%
Rosebery	218	-13%	-43%	218	-13%
總計	58,644	-15%	-20%	58,644	-15%
電解銅 (噸)					
Kinsevere	10,310	5%	-17%	10,310	5%
總計	10,310	5%	-17%	10,310	5%
鋅 (精礦含金屬量, 噸)					
Dugald River	20,900	-45%	-53%	20,900	-45%
Rosebery	9,750	-18%	-38%	9,750	-18%
總計	30,650	-38%	-49%	30,650	-38%
鉛 (精礦含金屬量, 噸)					
Dugald River	2,261	-40%	-62%	2,261	-40%
Rosebery	3,431	-27%	-26%	3,431	-27%
總計	5,692	-33%	-47%	5,692	-33%
鉬 (精礦含金屬量, 噸)					
Las Bambas	942	1%	-23%	942	1%
總計	942	1%	-23%	942	1%

摘要

- 誠如先前所公佈，兩名 Barminco 承包商員工 Trevor Davis 和 Dylan Langridge 於二零二三年二月十五日在 Dugald River 礦山駕駛一輛輕型車輛墜入採場後身亡。事故調查正在進行中，而我們將採取所有必要措施確保類似事故不再發生。我們向失去的同事 Trevor 及 Dylan 的家人及朋友表示最深切的慰問。
- 二零二三年第一季度每百萬工作小時可記錄總工傷事故頻率 (TRIF) 為 1.46，較二零二二年全年 TRIF 的 1.25 有所上升。
- 銅總產量（電解銅加銅精礦含銅）為 68,954 噸，較去年同期減少 13%。此主要由於 Las Bambas 的選礦品位下降及處理低品位礦石庫存增加，抵銷了廣泛的社會動盪導致的開採礦石減少。Kinsevere 自二零二二年四月恢復採礦活動後，由於較高品位的第三方礦石供應及開採礦石供應均有所增加，礦山產量較去年同期增加 5%。
- 在移除 Velille 地區的路障後，於二零二三年三月十一日，Las Bambas 的礦山運營及精礦運輸已恢復並達至滿負荷，並於第一季度餘下時間維持滿負荷。Las Bambas 將逐步降低礦山的銅精礦庫存。
- MMG 仍致力於與秘魯政府及社區成員緊密合作，以進行透明及建設性對話。MMG 計劃於未來幾周恢復與 Fuerabamba 社區的正式對話。Huancuire 社區已選舉新的領導人，而 MMG 計劃在新領導人的委任於公共登記局登記後與其恢復正式對話。在與 Huancuire 社區達成全面協議的前提下，Chalcobamba 礦床的開發計劃於二零二三年下半年展開。
- 鋅總產量為 30,650 噸，較去年同期減少 38%，主要由於 Dugald River 在發生致命事故後暫停生產。在 Rosebery 礦山，由於二零二二年十二月底的叢林大火致使一月的生產時間減少、可用勞動力減少及礦石品位下降，鋅精礦產量同樣減少。
- 在獲得相關部門的批准後，Dugald River 的採選活動已於二零二三年三月二十一日順利恢復。
- Dugald River 的太陽能農場已於二零二三年二月完工，並於二零二三年四月二十一日投入商業化運營。該太陽能項目將減少礦山的碳足跡並即時降低能源成本。
- 全年鋅產量指導現預期介乎 190,000 噸至 215,000 噸之間，較先前指導減少，以反映 Dugald River 停產 34 天及其後產量回升的情況。
- 全年銅產量指導維持在 305,000 至 353,000 噸之間，取決於礦山是否可以持續獲得穩定的物資供應、人員及物流運輸。

商品價格、市場推廣及銷售

	季度－平均			季度－收盤		
	二零二三年	二零二二年	二零二二年	二零二三年	二零二二年	二零二二年
	第一季度	第四季度	第三季度	第一季度	第四季度	第三季度
金屬價格						
銅 (美元/噸)	8,927	8,001	8,048	8,935	8,387	7,647
鋅 (美元/噸)	3,124	3,000	3,271	2,907	3,025	2,986
鉛 (美元/噸)	2,140	2,098	1,976	2,145	2,335	1,889
鉬 (美元/噸)	72,299	47,408	35,538	52,911	70,217	40,179
金 (美元/盎司)	1,890	1,728	1,730	1,979	1,812	1,672
銀 (美元/盎司)	22.55	21.17	19.23	23.89	23.95	19.02

資料來源：鋅、鉛及銅：倫敦金屬交易所*1現金結算價；鉬：普氏能源資訊；金及銀：倫敦金銀市場協會。

銅價及銅精礦市場

二零二三年第一季度倫敦金屬交易所銅價仍然波動且拾級而上，季度平均價為8,927美元/噸，較上個季度上升11.6%。年初銅價大幅攀升，主要受中國自解除新冠疫情限制後需求預期強勁復甦，礦山供應中斷，以及因能源價格下跌歐美通漲壓力得以緩解所帶動。農曆新年後中國需求低於預期，供應中斷得以緩解，美聯儲展開新一波加息，以及因矽谷銀行倒閉及瑞士信貸銀行危機對宏觀經濟的擔憂等因素均對銅價構成打擊。中國需求復甦對市場氛圍帶來正面影響，季末銅價走勢強勁。現金結算價於三月底的收市價為8,935美元/噸，較上個季度結束時上升6.5%。

銅精礦市場方面，二零二三年第一季度平均銅現貨加工費/精煉費為每噸74.8美元/每磅7.48美仙，低於年度基準每噸88美元/每磅8.8美仙。現貨加工費減少受南美洲及東南亞礦山中斷的影響，惟於三月底形勢扭轉，乃由於礦山付運已成常態及中國主要冶煉廠加快維護所致。最近數周現貨市場逐漸不活躍。中國主要銅冶煉廠 (CSPT) 已就二零二三年第二季度的銅加工費/精煉費設定底價，為每噸90美元/每磅9.0美仙，略低於第一季度。

鋅及鉛價以及精礦市場

二零二三年第一季度倫敦金屬交易所鋅的平均價為3,124美元/噸，較上個季度上升4.1%。季內倫敦金屬交易所鋅以3,000美元/噸的價格買賣，價格變動主要受宏觀事件及氣氛所帶動。就鋅的基本面而言，金屬交易所庫存處於歷史低位，得以支撐價格維持高位。第一季度鋅供應持續出現缺口，乃由於Glencore宣佈其兩座位於歐洲的冶煉廠仍處於維護狀態。短期鋅價下跌的風險主要來自目前具有挑戰性的經濟環境。

於二零二二年十月至二零二三年二月止期間，鋅精礦的現貨加工費保持平穩，介乎265美元/噸至275美元/噸。三月份的費用大幅下跌，乃由於冶煉廠的購買意願上升，旨在重新建立庫存，以及澳洲、土耳其及南美洲的礦山出現供應問題所致。據報泰克資源與亞洲及歐洲的冶煉廠達成的二零二三年年度鋅精礦基準加工費用為274美元/噸，同時有價格分享機制條件。

第一季度倫敦金屬交易所鉛的平均價較上個季度上升2%。由於能源價格高企，西方國家的冶煉廠生產持續受阻，導致精煉鉛市場出現缺口。汽車生產自疫情低位出現反彈，導致鉛的需求持續改善。

1. 本報告所用倫敦金屬交易所數據已獲倫敦金屬交易所許可；倫敦金屬交易所並無參與亦毋須就有關該數據對任何第三方負責；且第三方不可進一步分發該數據。

第一季度低銀鉛精礦的加工費介乎65美元／噸至80美元／噸（到岸價）。二零二三年第一季度中國本地市場及西方國家的鉛精礦供應仍然緊張，致使冶煉廠積極競投。因此，於二零二三年第一季度，現貨加工費繼續處於二零二二年的低位。鑑於現貨加工費處於低位，預期二零二三年年度鉛精礦基準加工費用低於二零二二年基準加工費用。

貴金屬及其它金屬市場

由於美國加息，貴金屬於本年頭兩個月出現波動。但三月金融市場的不明朗因素驅使更多投資者重返貴金屬市場。金及銀平均價按季度分別上升9.4%及6.5%。

臨時定價

下表載列於二零二三年三月底已出售但維持臨時定價的含金屬量概要，以及預期開出最終發票時釐定最終平均定價的月份。

二零二三年四月一日待定價

	二零二三年四月	二零二三年五月	二零二三年六月	二零二三年七月	總計
銅（噸）	3,396	13,790	3,223	15,643	36,052
鋅（噸）	17,035	7,848			24,883
鉛（噸）	3,297		2,562		5,860
鉬（噸）	459	193			652
金（盎司）	4,260	1,302	1,552	748	7,862
銀（盎司）	623,479	66,759	138,370	46,900	875,507

運營

Las Bambas

	二零二三年		二零二三年		二零二三年	
	第一季度相比		第一季度相比		年初至今相比	
	二零二三年	二零二二年	二零二二年	二零二三年	二零二二年	二零二二年
	第一季度	第一季度	第四季度	年初至今	年初至今	年初至今
精礦含金屬量						
銅 (噸)	58,426	-15%	-20%	58,426		-15%
鋁 (噸)	942	1%	-23%	942		1%

Las Bambas第一季度表現

Las Bambas於二零二三年第一季度生產58,426噸銅，較二零二二年同期減少15%及較二零二二年第四季度減少20%。

由於廣泛的抗議活動影響入境物流，導致關鍵物資供應短缺，第一季度Las Bambas的採礦量有所下跌。期內Las Bambas增加對低品位庫存礦石的加工以補充開採礦石供應減少。此舉導致選礦品位由二零二二年第四季度的0.64%下降至0.58%。

第一季度的礦石處理量僅較二零二二年同期減少2%，較二零二二年第四季度減少9%，主要由於二零二三年二月按計劃的停產維護。

在移除Velille地區的路障後，於二零二三年三月十一日（秘魯時間），精礦運輸已恢復滿負荷並於第一季度餘下時間維持滿負荷。

有關社區及物流運輸的最新資料

自二零二二年十二月秘魯前總統卡斯蒂略被彈劾後，秘魯經歷了廣泛的社會動盪。廣泛的抗議活動導致南部運輸走廊多番中斷，對Las Bambas在內的採礦業造成大範圍影響。在二零二三年三月移除Velille地區的路障後，Las Bambas的採礦活動已恢復滿負荷。

MMG 仍然致力於與秘魯政府及社區成員緊密合作，以進行透明及建設性對話。隨著當地安全形勢的改善，MMG計劃於未來幾周恢復與Fuerabamba社區的正式對話。Huancuire 社區已選舉新的領導人，而MMG計劃在新領導人委任於公共登記局登記後與其恢復正式對話。本公司對就Las Bambas的持續發展達成更持久的協議保持樂觀。

截至二零二三年三月三十一日，礦山的銅精礦含銅庫存為約115,000噸。Las Bambas的精礦運輸已恢復滿負荷，同時正在藉助備用運力逐步降低礦山的銅精礦庫存。

Las Bambas二零二三年展望

二零二三年全年Las Bambas銅產量預計介乎265,000 噸至305,000 噸，與之前指導一致，取決於礦山是否可以持續獲得穩定的物資供應、人員以及物流運輸。待與Huancuire社區達成全面協議後，預期 Chalcobamba 礦床的開發將於二零二三年下半年開始。

Kinsevere

	二零二三年		二零二三年		二零二三年
	第一季度相比		第一季度相比		年初至今相比
	二零二三年	二零二二年	二零二二年	二零二三年	二零二二年
	第一季度	第一季度	第四季度	年初至今	年初至今
電解銅 (噸)	10,310	5%	-17%	10,310	5%

Kinsevere 第一季度表現

Kinsevere 於二零二三年第一季度生產10,310噸電解銅，較去年同期增加5%。產量增加主要由於選礦品位上升（2.22%相比1.74%），乃由於較高品位的第三方礦石供應增加及二零二二年四月採礦活動恢復後開採礦石增加所致，部分被國家電網供電不足導致選礦處理量較二零二二年同期下降19%所抵銷。

產量較二零二二年第四季度減少17%，乃由於選礦品位下降（2.22%相比2.52%）所致。由於較高品位的氧化礦在現開採階段已耗盡，開採礦石量減少（733,775噸相比1,379,736噸），依靠較低品位的礦石庫存所補充。在二零二三年由開採氧化礦過渡至開採硫化礦期間，Kinsevere 計劃從第三方獲得更多額外礦石以抵銷開採氧化礦供應的減少。

Kinsevere 擴建項目的最新資料

Kinsevere 擴建項目（KEP）建設，包括過渡至開採及處理硫化礦及開始生產鈷，繼續推進。

鈷廠房的建設正穩步進行，預期於二零二三年首次生產鈷。選礦廠所有長周期設備的供應合約均已簽署，土木工程已於二零二三年三月三日破土動工。新尾礦壩的土方工程也已啓動。

籌備工程（包括土木及道路改善工程）已於Sokoroshe II 開展。MMG繼續積極協同Gecamines處理未決事宜及完成法律程序。MMG期待與Gecamines共同確保Kinsevere資產的未來穩健及達成長期穩定的合作關係。

Kinsevere 下一階段的開發將使Kinsevere 的礦山年限延長至少 13 年，倘全面投產，將可使年總產量達至電解銅約 80,000 噸及氫氧化鈷含鈷介乎 4,000 至 6,000 噸。預計於二零二四年首次從硫化物生產電解銅，並預計於二零二五年全面達產。

Kinsevere 二零二三年展望

二零二三年全年電解銅產量預期介乎40,000 噸至48,000 噸，與之前指導一致。

Dugald River

	二零二三年		二零二三年		二零二三年	
	第一季度相比		第一季度相比		年初至今相比	
	二零二三年	二零二二年	二零二二年	二零二三年	二零二二年	二零二二年
	第一季度	第一季度	第四季度	年初至今	年初至今	年初至今
精礦含金屬量						
鋅 (噸)	20,900	-45%	-53%	20,900	-45%	-45%
鉛 (噸)	2,261	-40%	-62%	2,261	-40%	-40%

Dugald River第一季度表現

Dugald River 於第一季度生產20,900噸鋅精礦含鋅，較去年同期減少45%，此乃由於二零二三年二月十五日礦山發生致命事故後礦山停產所致。在獲得相關部門的批准後，採選活動已於二零二三年三月二十一日順利重啓。鋅金屬生產亦受到與二零二二年底／二零二三年初採礦順序相關的礦石品位下降（9.5%相比10.5%）的影響。

已過渡至業主採礦模式，即MMG執行採礦作業，而Redpath僅專注於掘進。掘進活動的產能爬坡提早完成，一月份實現了歷史最高的月度掘進量（1,138米進尺）。

Dugald River二零二三年展望

由於致命事故停產34天後，Dugald River於三月二十一日重啟生產。礦山於四月繼續進行產能爬坡，礦山的重點仍然為如何讓員工安全重返地下環境。二零二三年Dugald River鋅精礦含鋅產量預期介乎135,000至150,000噸，低於先前指導的170,000至185,000噸。本公司的優先任務仍為員工之安全及福祉，本公司自地下開採重啟時已提供額外相關支持。

二零二三年的C1成本預期介乎每磅1.05美元至1.20美元，高於先前預期，主要由於鋅的產量較低。

Dugald River 已與能源供應商 APA Group 訂立長期太陽能承購協議。該太陽能項目預期可減少礦山的碳足跡及即時降低能源成本。預期可取代Dugald River礦山大約三分之一的天然氣發電。Dugald River太陽能農場的建設已於二零二三年二月完成，並預計將在二零二三年四月二十一日投入商業運營。

Rosebery

	二零二三年		二零二三年		二零二三年	
	第一季度相比		第一季度相比		年初至今相比	
	二零二三年	二零二二年	二零二二年	二零二三年	二零二二年	二零二二年
	第一季度	第一季度	第四季度	年初至今	年初至今	年初至今
精礦含金屬量						
鋅 (噸)	9,750	-18%	-38%	9,750	-18%	-18%
鉛 (噸)	3,431	-27%	-26%	3,431	-27%	-27%
銅 (噸)	218	-13%	-43%	218	-13%	-13%

Rosebery第一季度表現

二零二三年第一季度Rosebery生產鋅精礦含鋅9,750噸及鉛精礦含鉛3,431噸。鋅及鉛產量較去年同期分別下降18%及27%，或較上個季度分別下降38%及26%。由於二零二二年十二月底的叢林大火致使一月的生產時間減少及區內熟練礦工競爭激烈致使可用勞動力減少，導致礦石量受到影響。選礦品位較低（鋅5.8%相比去年同期6.6%或上個季度7.8%）亦導致產量減少，主要由於採礦順序及來自殘礦回採的貢獻減少。

Rosebery二零二三年展望

二零二三年Rosebery 鋅精礦含鋅產量預期介乎55,000至65,000噸，與之前指導一致。

地球科學及勘探發現

Las Bambas

於二零二三年第一季度的鑽探工作包括位於 Ferrobamba 深部、Ferrobamba 東部及 Ferrobamba 南部目標的矽卡岩及斑岩銅礦化。鑽探亦測試在西部廠房目標露出的貴金屬-多重金屬礦脈。所有鑽孔岩芯已完成編錄，樣品化驗正在進行中。

Ferrobamba 深部

季內在 Ferrobamba 深部目標已完成十二個鑽孔共4,428 米進尺。此鑽探工程用作驗證目前在露天礦山開採的較高品位礦化的延伸深度。目標礦化可能作為深化現有露天礦坑或提供礦石以作未來地下採礦作業之用。概念證明研究已於二零二三年第一季度完成，其將作為是否進入下一研究階段的決策參考。

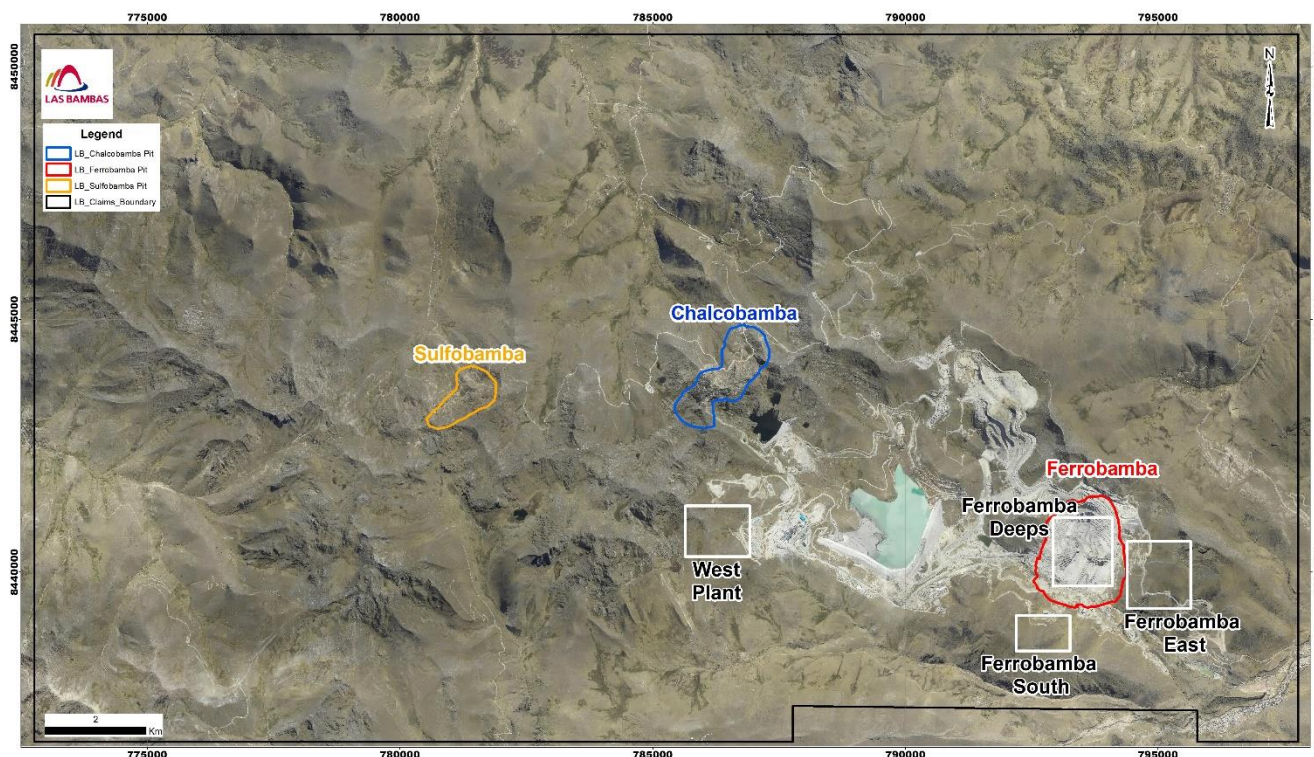


圖 1. 包括 Las Bambas 儲量及資源量（著色）位置的礦權及 Ferrobamba 深部、Ferrobamba 東部、Ferrobamba 南部及西部廠房勘探目標的簡圖。

Kinsevere

於二零二三年第一季度，勘探活動繼續集中於Kinsevere 礦山周圍約 50 公里範圍內的衛星銅及鈷勘探區（「RAD50」），其可能適合進行經濟開採。

於第一季度，已於Nambulwa、Sokoroshe及Kinsevere鞍部目標完成合共5,141米進尺的金剛石鑽探。

已在Nambulwa礦權區內Kimbwe Kafubu及Kimbwe Trend進行資源圈定鑽探以界定銅及鈷礦化。資源圈定鑽探亦已在Kinsevere礦山進行，當中包括Mashi與Kinsevere中央礦坑之間的鞍部區域及Mashi礦坑的西北部，目標為銅礦化的上傾及下傾延伸。已完成合共3,996米進尺的鑽探。

在對合併數據（包括地質學、地球化學、地球物理學及先前鑽孔結果數據）進行數據整合及解釋後，已於已知Sokoroshe主礦體的東部進行資源驗證鑽探，目標為識別未知的礦化。已完成合共1,145米進尺。

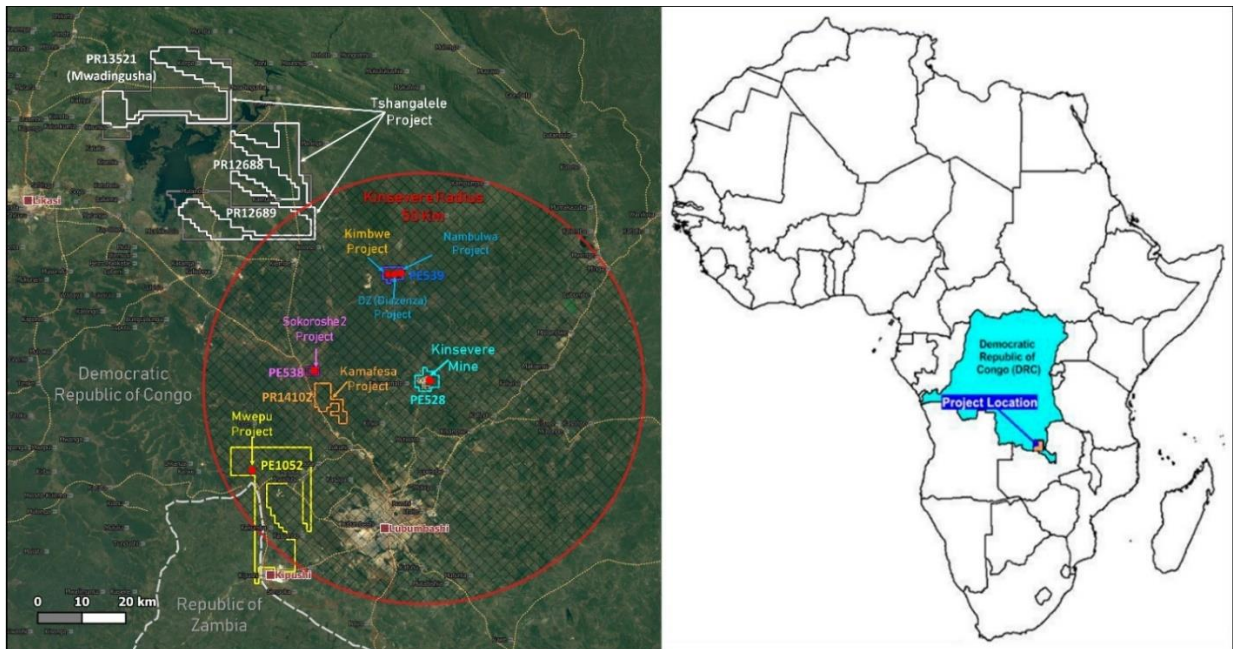


圖 2：二零二三年剛果民主共和國項目的分佈地圖。

Dugald River

近礦增長

本季度已就EDR（擴展Dugald River）鑽探計劃完成合共1,989米進尺的地表鑽探，目標為已知鋅礦床的外圍，以進一步增加地質理解。首個已工鑽孔（1,500進尺）探獲已知鋅礦床之下的硫化鋅／鉛礦化。未來三個月將繼續就此計劃進行鑽探。

Rosebery

本季度已完成合共27,917米進尺。一月份的延誤乃由於在二零二二年十二月底Rosebery發生叢林大火所致。

地下鑽採集中於圈定P、V及H礦脈連同Z、V及AB北區礦脈的增長鑽探。有利鑽探平台（包括52Y EXD及18U EXD）將為礦床南部的U礦脈及沿北部Oak勘探區的Z礦脈帶來增長機遇。

地表鑽探已經開展，三台鑽機在礦山礦權範圍內鑽探，而勘探許可鑽探包括於AB北部（Rosebery以北1公里）、Oak勘探區（Rosebery以北4公里）及North Hercules（Rosebery以南7.5公里）。持續的地表鑽探目標將集中於近礦資源及礦山礦權範圍內的機遇。

公司最新消息

二零二二年財務業績更新

MMG 於二零二三年三月七日公佈其二零二二年財務業績。本公司權益持有人應佔淨利潤172.4百萬美元。MMG的EBITDA為1,535.4百萬美元，較二零二一年減少44%，乃由於Las Bambas的精礦運輸中斷達173天（二零二一年：106天）及銅價下跌所致。

董事長兼非執行董事之辭任

於二零二三年四月二日，董事會宣佈，自二零二三年三月三十一日起，焦健先生已辭任本公司董事長兼非執行董事。董事會於即將舉行之董事會會議將考慮委任本公司新董事長。

Las Bambas稅務更新

於二零二三年二月一日，MMG宣佈，Minera Las Bambas S.A. (MLB) 已收到就MLB於二零一六稅務年度支付所得稅而進行審計評稅通知（二零一六年所得稅評稅），金額為約160百萬美元。二零一六年所得稅評稅由秘魯國家稅務監督局(SUNAT) 出具，基準為二零一六年一月至二零一六年十二月期間，根據銀行貸款支付的所有利息（SUNAT亦釐定屬不可扣減的其他開支項目）屬不可扣減。

MLB 為秘魯一名重要且合規的納稅人。惟 MLB 強烈反對由SUNAT作出之詮釋。MLB 已就二零一六年所得稅評稅向 SUNAT（如失敗則向秘魯稅務法院）提出上訴。根據秘魯法律，在稅務法院的訴訟程序尚未完結前並不需要繳交稅款。本公司據知於秘魯稅務行政司法系統進行上訴或需時多年方可解決。MMG同時也將檢視其他途徑以解決爭議。

本公司繼續與秘魯政府就事件解決方案進行磋商。

鑒於MLB擬進行上訴及根據本集團稅務及法律顧問的意見，本公司沒有計劃於合併財務報表就任何評稅金額確認負債。

公司資料

墨爾本辦事處

Level 24, 28 Freshwater Place, Southbank
Victoria 3006, Australia
T +61 3 9288 0888

香港辦事處

香港九龍尖沙咀漆咸道南 79 號
中國五礦大廈 12 樓 1208 室
電話+852 2216 9688

通訊地址

GPO Box 2982, Melbourne, Victoria, 3001, Australia

五礦資源有限公司執行委員會

李連鋼，暫代行政總裁兼執行董事

Ross CARROLL，首席財務官

Troy HEY，執行總經理－企業關係

魏建現，執行總經理－美洲

王楠，執行總經理－澳洲及非洲

股份過戶登記處

香港中央證券登記有限公司香港灣仔皇后大道東 183 號合和中心 17 樓

重要日期

二零二三年五月二十五日—MMG年度股東大會

二零二三年七月四日—MMG二零二三年第二季度生產報告

詳情請聯絡以下公司事務部。

投資者及媒體查詢

Jarod ESAM

業務估值及投資者關係總監

電話 +61 475 564 285

電郵 InvestorRelations@mmg.com

Andrea ATELL

公司事務總監

電話 +61 439 689 991

電郵 CorporateAffairs@mmg.com

中文：

關向軍

利益相關方關係總經理

電話 +61 448 890 803

電郵 ChinaRelations@mmg.com

附錄一 指導

二零二三年指導概要

	二零二三年指導	二零二二年實際
Las Bambas		
銅—產量	265,000 至305,000噸	254,836噸
銅—C1 成本	1.70 至1.90美元/磅	1.53美元/磅
Kinsevere		
銅—產量	40,000 至48,000噸	49,070噸
銅—C1 成本	2.50 至2.80美元/磅	2.55美元/磅
Dugald River		
鋅—產量	135,000 至150,000噸	173,395噸
鋅—C1 成本	1.05 至1.20美元/磅	0.84美元/磅
Rosebery		
鋅—產量	55,000 至65,000噸	51,156噸
鋅—C1 成本	0.35 至0.50美元/磅	0.26美元/磅

附錄一 產量

Las Bambas

		截至該月止季度				年初至今		
		二零二二年	二零二二年	二零二二年	二零二二年	二零二三年	二零二三	二零二二年
		三月	六月	九月	十二月	三月	年三月	三月
已開採礦石—銅	噸	12,982,625	4,942,629	14,600,756	10,652,973	7,072,182	7,072,182	12,982,625
已處理礦石—銅	噸	12,513,064	5,525,555	12,485,479	13,519,105	12,315,247	12,315,247	12,513,064
廢石開採量	噸	32,745,385	13,815,926	41,927,655	27,717,626	16,101,477	16,101,477	32,745,385
銅								
已開採礦石—品位	%	0.62	0.72	0.72	0.72	0.64	0.64	0.62
已處理礦石—品位	%	0.63	0.66	0.75	0.64	0.58	0.58	0.63
回收率	%	86.8	84.9	85.6	83.7	84.5	84.5	86.8
產量								
銅精礦	噸	211,961	101,717	228,523	211,962	185,926	185,926	211,961
品位	%	32.5	31.5	35.3	34.5	31.4	31.4	32.5
含量	噸	68,967	32,042	80,734	73,093	58,426	58,426	68,967
銷售								
精礦總銷量	噸	127,637	128,812	305,390	108,509	77,027	77,027	127,637
已銷售產品中應付金屬量	噸	41,329	40,602	101,626	38,361	24,408	24,408	41,329
金及銀								
已銷售產品中應付金屬量—金	盎司	11,272	10,986	30,301	10,342	6,007	6,007	11,272
已銷售產品中應付金屬量—銀	盎司	581,212	613,595	1,531,987	566,570	359,122	359,122	581,212
鉬								
產量								
鉬精礦	噸	1,950	834	2,070	2,574	1,996	1,996	1,950
品位	%	47.7	47.2	47.9	47.3	47.2	47.2	47.7
已生產總金屬	噸	930	394	991	1,217	942	942	930
銷售								
已銷售總量	噸	1,246	1,820	1,907	1,696	2,142	2,142	1,246
已銷售產品中應付金屬量	噸	587	851	913	805	1,016	1,016	587

Kinsevere

		截至該月止季度				年初至今		
		二零二二年	二零二二年	二零二二年	二零二二年	二零二三年	二零二三年	二零二二年
		三月	六月	九月	十二月	三月	三月	三月
已開採礦石—銅	噸	-	406,571	1,313,967	1,379,736	733,775	733,775	-
已開採氧化礦	噸	-	242,349	695,038	435,655	145,508	145,508	-
已開採硫化礦	噸	-	164,222	618,928	944,080	588,267	588,267	-
已處理礦石—銅	噸	593,552	633,645	614,474	507,028	483,742	483,742	593,552
廢石開採量	噸	-	1,567,070	3,113,212	2,407,226	3,153,461	3,153,461	-
銅								
已開採礦石—品位	%	-	1.32	1.31	0.92	0.63	0.63	-
已開採氧化礦—AsCu ² 品位	%	-	2.08	2.33	2.51	2.44	2.44	-
已開採硫化礦—銅品位	%	-	2.20	2.20	2.25	2.37	2.37	-
已處理礦石—AsCu 品位	%	1.74	2.06	2.44	2.52	2.22	2.22	1.74
回收率	%	96.2	96.1	96.5	97.6	95.9	95.9	96.2
產量								
已生產總金屬—電解銅	噸	9,840	12,250	14,574	12,406	10,310	10,310	9,840
銷售								
已銷售總量—電解銅	噸	9,771	12,202	14,519	12,243	10,236	10,236	9,771
已銷售產品中應付金屬量—電解銅	噸	9,771	12,202	14,519	12,243	10,236	10,236	9,771

² AsCu 指酸溶性銅

Dugald River

		截至該月止季度				年初至今		
		二零二二年	二零二二年	二零二二年	二零二二年	二零二三年	二零二三年	二零二二年
		三月	六月	九月	十二月	三月	三月	三月
已開採礦石	噸	400,030	451,016	500,411	521,874	226,292	226,292	400,030
已處理礦石	噸	410,389	446,076	500,593	487,154	250,972	250,972	410,389
鋅								
已開採礦石—品位	%	10.47	10.49	10.91	10.19	9.55	9.55	10.47
已處理礦石—品位	%	10.47	10.42	10.91	10.31	9.49	9.49	10.47
回收率	%	88.3	89.6	90.1	88.8	87.8	87.8	88.3
產量								
鋅精礦	噸	76,126	83,281	98,939	91,343	42,077	42,077	76,126
品位	%	49.8	50.0	49.8	48.8	49.7	49.7	49.8
含量	噸	37,932	41,655	49,229	44,579	20,900	20,900	37,932
銷售								
已銷售總量	噸	74,599	92,422	83,567	88,247	61,468	61,468	74,599
已銷售產品中應付金屬量	噸	31,260	38,546	34,737	36,437	25,195	25,195	31,260
鉛								
已開採礦石—品位	%	1.52	1.75	1.95	1.96	1.60	1.60	1.52
已處理礦石—品位	%	1.52	1.75	1.93	2.03	1.49	1.49	1.52
回收率	%	60.2	60.9	66.1	60.5	60.5	60.5	60.2
產量								
鉛精礦	噸	7,130	8,852	10,676	11,109	4,375	4,375	7,130
品位	%	52.6	53.6	60.0	53.8	51.7	51.7	52.6
含量	噸	3,750	4,740	6,405	5,974	2,261	2,261	3,750
銷售								
已銷售總量	噸	10,000	5,133	10,898	10,662	10,540	10,540	10,000
已銷售產品中應付金屬量	噸	4,850	2,541	5,966	5,759	5,138	5,138	4,850
銀								
已處理礦石—品位	克/噸	54	64	53	64	57	57	54
已銷售產品中應付金屬量	盎司	368,229	202,490	396,412	375,275	405,900	405,900	368,229

Rosebery

		截至該月止季度				年初至今		
		二零二二年	二零二二年	二零二二年	二零二二年	二零二三年	二零二三年	二零二二年
		三月	六月	九月	十二月	三月	三月	三月
已開採礦石	噸	221,633	204,429	242,600	217,455	200,911	200,911	221,633
已處理礦石	噸	211,997	220,039	232,875	231,950	202,098	202,098	211,997
鋅								
已開採礦石—品位	%	6.30	6.17	6.25	8.16	6.47	6.47	6.30
已處理礦石—品位	%	6.56	6.24	6.08	7.75	5.76	5.76	6.56
回收率	%	85.1	86.2	82.5	87.9	83.7	83.7	85.1
產量								
鋅精礦	噸	21,781	21,812	21,756	29,087	18,170	18,170	21,781
品位	%	54.3	54.2	53.7	54.4	53.7	53.7	54.3
含量	噸	11,831	11,832	11,677	15,815	9,750	9,750	11,831
銷售								
已銷售總量	噸	24,266	24,937	15,664	29,050	22,287	22,287	24,266
已銷售產品中應付金屬量	噸	11,285	11,689	7,270	13,467	10,339	10,339	11,285
鉛								
已開採礦石—品位	%	2.79	2.60	2.23	2.54	2.44	2.44	2.79
已處理礦石—品位	%	2.74	2.76	2.45	2.79	2.43	2.43	2.74
回收率	%	80.7	76.1	71.7	72.1	69.8	69.8	80.7
產量								
鉛精礦	噸	7,438	7,116	6,244	7,319	5,780	5,780	7,438
品位	%	63.1	65.1	65.4	63.8	59.4	59.4	63.1
含量	噸	4,694	4,630	4,086	4,667	3,431	3,431	4,694
銷售								
已銷售總量	噸	7,523	6,880	6,418	8,188	5,507	5,507	7,523
已銷售產品中應付金屬量	噸	4,360	4,000	4,045	4,941	3,296	3,296	4,360

Rosebery (續)

		截至該月止季度					年初至今	
		二零二二年	二零二二年	二零二二年	二零二二年	二零二三年	二零二三年	二零二二年
		三月	六月	九月	十二月	三月	三月	三月
已開採礦石	噸	221,633	204,429	242,600	217,455	200,911	200,911	221,633
已處理礦石	噸	211,997	220,039	232,875	231,950	202,098	202,098	211,997
其他金屬								
已處理礦石—金	克/噸	1.1	1.3	1.1	1.2	1.1	1.1	1.1
已處理礦石—銀	克/噸	98.3	107.6	92.5	82.8	102.5	102.5	98.3
已處理礦石—銅	%	0.19	0.16	0.19	0.25	0.17	0.17	0.19
產量								
銀精礦含銀								
含量—銀精礦含銀	盎司	253,762	291,111	217,177	213,766	210,477	210,477	253,762
金精礦含金								
含量—金精礦含金	盎司	1,120	1,173	1,107	897	910	910	1,120
貴金屬精礦								
含量—銅	噸	251	222	293	380	218	218	251
含量—金	盎司	2,164	2,691	3,111	3,360	2,474	2,474	2,164
含量—銀	盎司	293,927	299,708	328,793	275,130	312,639	312,639	293,927
金錠								
含量—金	盎司	4,444	5,767	3,584	4,196	4,434	4,434	4,444
含量—銀	盎司	2,813	3,621	2,105	2,548	2,551	2,551	2,813
含量—銀	盎司	1,319	1,847	1,246	1,212	994	994	1,319
銷售								
已銷售金錠	盎司	5,120	4,600	4,068	3,600	3,419	3,419	5,120
已銷售產品中應付金屬量—銅	噸	278	237	292	359	209	209	278
已銷售產品中應付金屬量—金	盎司	7,156	6,024	6,591	6,377	4,790	4,790	7,156
已銷售產品中應付金屬量—銀	盎司	620,791	507,371	482,472	460,801	400,847	400,847	620,791