



2022

環境、社會及管治
報告

G&M Holdings Limited
信越控股有限公司
(於開曼群島註冊成立的有限公司)
股份代號：6038

目錄

公司主席致辭	2
報告的方法	3
可持續發展概覽	4
我們的可持續發展方針	5
可持續發展之管治	5
G&M 就創造可持續價值定立的框架	7
持份者的參與	8
重要性評估	9
環境保護	11
氣候變化	11
環保管理	13
排放和資源管理	14
盡量減少廢棄物及增加回收	17
用水管理	18
包裝物料	18
環境及自然資源	18
我們 2025 年的環保目標	19
社會可持續性	20
珍惜人才	20
關顧社區	27
負責任的管治	28
對客戶及公眾負責	28
負責任的採購	30
反貪污	32
香港聯交所《環境、社會及管治報告指引》索引	33
聯絡我們	37

公司主席致辭

可持續性是我們業務目標的核心，因為我們為客戶提供解決方案和工程項目，以建設更可持續的社區。我們所有的客戶都以可持續發展視為他們的首要任務之一，我們很高興成為他們值得信賴的業務合作夥伴，在他們的可持續發展之旅中共同努力。

我們對業務以及對社會的貢獻有一個長遠的戰略方針。我們繼續鞏固公司，以履行我們建設更可持續未來的承諾。在過去的幾年，我們帶來了建設解決方案，幫助社區適應氣候變化，減少我們自己業務中的碳足跡，並為社區增強正面的社會影響。

我們的可持續發展願景植根於我們的業務常規中，即是以誠實和正直的態度維護最高道德標準，並以透明和優質的方式運營。ESG 報告提醒我們要集中這些重點並將我們的目標和進展向持份者溝通。

我很高興與您們分享我們在 2022 年的可持續發展努力中取得的一些環保進展：

- 與 2020 年相比，能源消耗減少 32%。
- 與 2020 年相比，碳排放量減少 26%。
- 廢氣排放量與去年相比減少了 33%。
- 與去年相比，無害廢棄物減少了 2.9%。
- 回收了 585 公斤廢紙。

我要對我們全體員工的奉獻精神和適應力表示衷心的感謝。我們的團隊始終致力於為我們的客戶創造卓越的價值。我還要感謝客戶信任我們作為他們的業務合作夥伴，感謝我們的供應商將他們的可持續發展目標與我們的目標保持一致。最後，感謝社區一直以來的支持，我們致力於以合乎道德和負責任的方式經營，以產生積極的社會影響。

李志雄

主席及行政總裁

報告的方法

報告標準

我們很高興呈報信越控股有限公司（「本公司」連同其附屬公司為「本集團」或「G&M」）截至 2022 年 12 月 31 日止年度的環境、社會及管治（「ESG」）報告（「本報告」）。本報告乃根據香港聯合交易所有限公司（「聯交所」）證券上市規則（「上市規則」）附錄 27 的《環境、社會及管治報告指引》（「指引」）編製，並已遵守該指引的所有強制性披露要求及「不遵守就解釋」的規定。

在本報告中，我們考慮了該指引中提出的關於重要性、量化、平衡性和一致性的報告原則，以便能夠更好地滿足持份者期望的方式來呈現 ESG 資訊。通過持份者的持續參與和評估持份者所關注的問題重要性，我們確定了本報告中應包括的關注領域。我們努力盡量提供量化數據和資訊，使我們的持份者能夠更了解我們的績效。我們採用一致的方式，並在必要時進行上一年度的調整，以便進行有意義的比較。我們盡最大努力披露 ESG 問題的正反兩方面，以公正和平衡地反映我們的可持續發展績效。

報告範圍

本報告旨在向持份者提供本集團可持續發展表現的年度最新情況，它披露及強調我們在可持續發展策略指引下對環境、員工、客戶、供應商及社區的承諾及表現。

本報告涵蓋集團於 2022 年 1 月 1 日至 2022 年 12 月 31 日（「報告期」）期間在香港的業務，主要包括提供一站式設計及建造解決方案，以及有關平台外牆及幕牆工程的維修及保養服務。與 2021 年相比，本報告的範圍沒有重大變化。

可持續發展概覽



我們的環境、社會及管治策略

G&M 的 ESG 策略旨在使本集團成為可靠的可持續發展公司的理念保持一致。G&M 的可持續發展意味著保護我們的環境、培養我們的員工、保持安全性上的優秀文化和政策、合乎道德地營運、支持我們的社區和承擔社會責任。我們致力於合乎道德地行事及為社會做出貢獻，同時改善員工及其家人的生活質素。隨著我們繼續可持續發展之旅，我們保持專注將可持續發展整合到我們的業務中，以加強我們的業務營運，目標是為我們的持份者創造長遠價值。

我們的 ESG 策略也與大多數 ESG 基金經理和投資者關注的關鍵問題一起制定，如下圖所示：



我們在所有業務中實施 ESG 風險管理機制和內部控制系統，以確保實現我們的可持續發展目標。

我們的可持續發展方針

可持續發展之管治

董事會

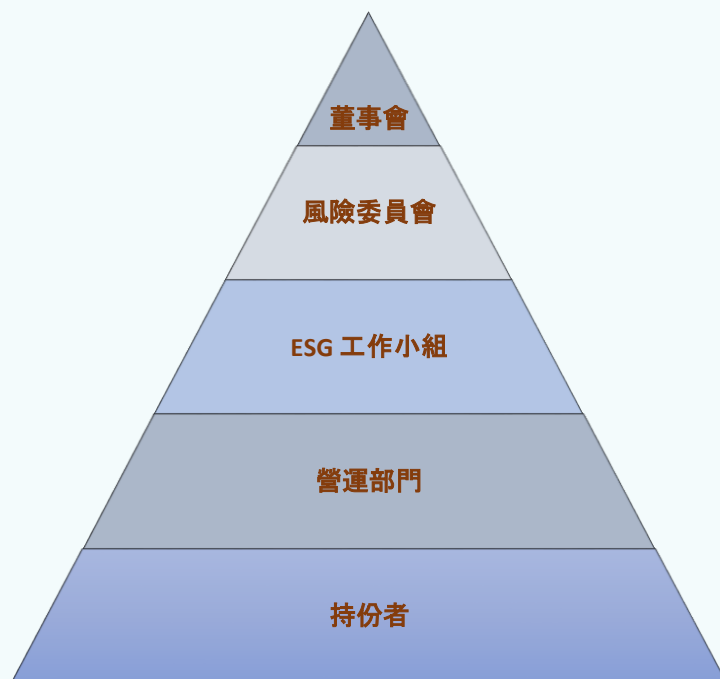
G&M 董事會是監督本集團的公司管治和風險管理系統以實現有效業務營運的最高管理機構。儘管環境和社會問題的管理和執行是最高管理層和 ESG 工作小組所負責，但董事會對 ESG 事務負有全部責任。董事會負責監督本集團的可持續發展方向及策略，並定期與 ESG 工作小組檢討 ESG 風險及機遇、進展及績效。

董事會確保我們的 ESG 框架得到有效和一致的執行，並不斷重新審視和審查 ESG 流程，以實現我們的可持續發展目標和指標。我們已制定與「創造可持續發展世界」長遠使命相關的環境保護目

標。董事會定期審查這些目標的進展情況，並在必要時修訂相應的行動計劃，以確保我們走在實現這些目標的軌道。

風險委員會

G&M 的風險委員會由集團的一名執行董事及三名獨立非執行董事組成。在最高管理層和 ESG 工作小組的協助下，它設計和監控本集團的風險管理系統。它對 ESG 風險的重要性作出評估，並提供減輕風險的緩解措施。它每年最少向董事會匯報兩次本集團的重大 ESG 風險，以及適用於風險範疇的有關內部監控及緩解措施。



ESG 工作小組

ESG 工作小組由外部 ESG 顧問、營銷經理、財務總監、行政主任和項目經理組成。ESG 工作小組的工作和目標如下：

- 跟蹤並向董事會和風險委員會報告 ESG 策略，並提議 ESG 舉措，以應對 ESG 風險和實現可持續發展目標。
- 與持份者接觸並進行溝通，以進行重要性評估並制定 ESG 策略和舉措。
- 與營運部門員工就實現 ESG 目標的想法和實踐進行協調。
- 確定用於衡量 ESG 績效的關鍵績效指標（「KPI」）。
- 監控 ESG 活動，以進行持續的發展和改進。

營運部門

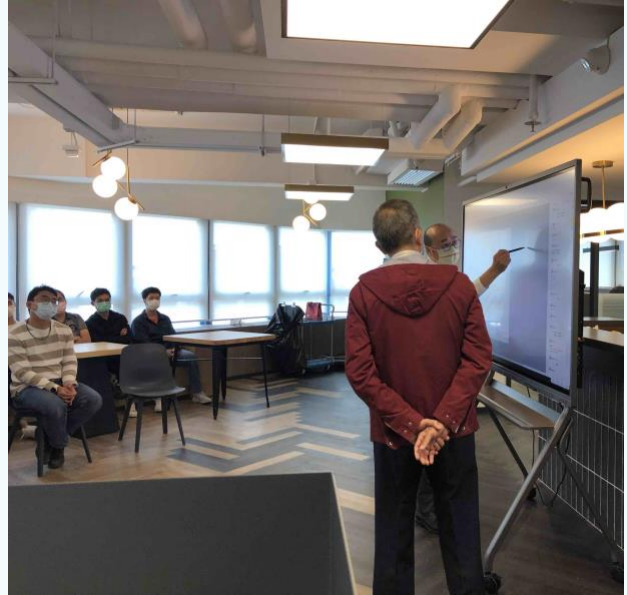
我們依靠營運部門的員工來實施 ESG 計劃，以實現我們所針對的預期結果。根據我們的風險管理系統，每個營運部門的員工必須負責識別其日常營運中的風險和機遇，包括 ESG 風險。他們有責任維持有效的內部監控系統，並制定緩解措施，以盡量減少自身風險的影響。他們必須定期向 ESG 工作小組報告可持續發展的進展和績效，以供審查和評估。

持份者

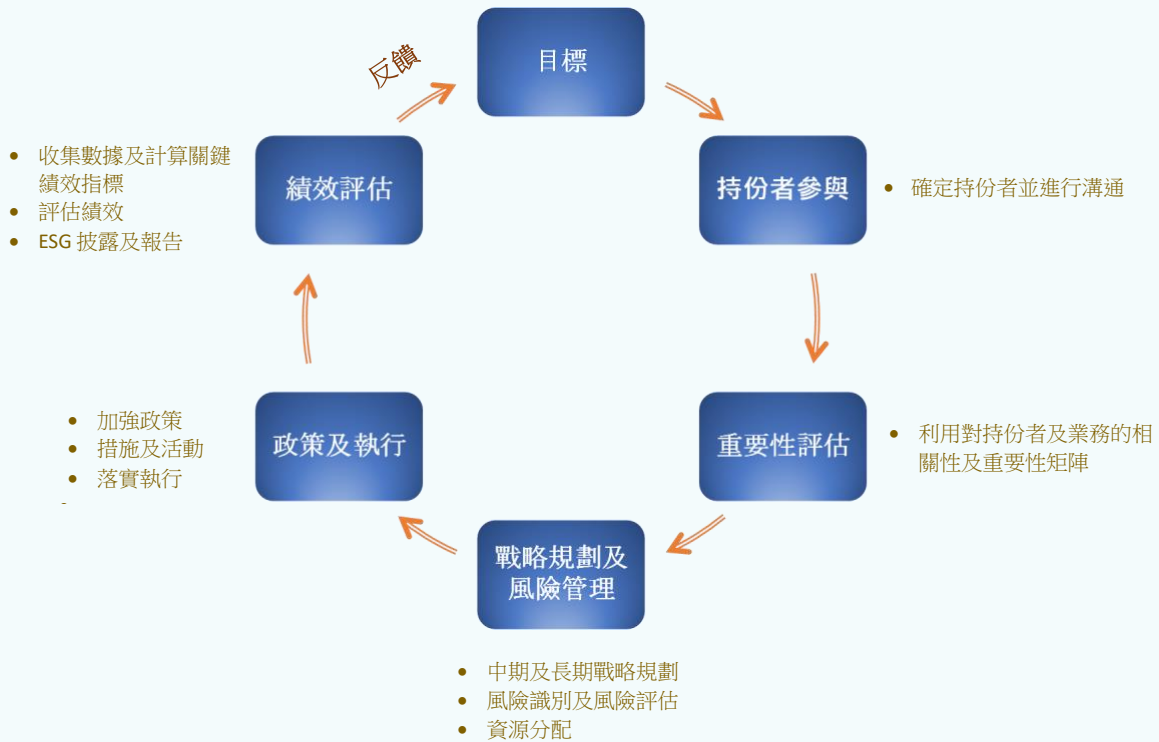
ESG 工作小組和與本集團持份者有直接聯繫的運營部門會持續與這些持份者保持聯繫，聽取他們對我們的可持續發展績效和發展的興趣和關注。

G&M 就創造可持續價值定立的框架

我們的 ESG 框架規範着如何將我們的目標轉化為可持續發展績效。在持份者參與並從持份者那裡收集意見之後，我們通過繪製一個相關性和重要性的矩陣來進行重要性評估，確定那些對業務重要（由最高管理層考慮）和對持份者重要的觀點。通過評估結果，我們可識別出重大的 ESG 問題以及營運中相關的相應風險。我們優先處理重大問題，在中長期規劃中重點關注這些事項，並確保分配足夠的人力和財力來實現這些戰略目標。現有政策不足以實現 ESG 目標的地方，我們會加強和改進這些政策。



ESG 工作小組制定 ESG 措施，並採取行動以實現 ESG 目標。它確保 ESG 措施和行動計劃適當地執行。我們不斷積累 ESG 數據，並每年進行分析，以評估可持續發展的績效。我們已建立 ESG 績效反饋機制，供董事會根據結果修訂和更新 ESG 目標，並作為一個持續的流程，定期重新審視 ESG 流程，以反映我們在此過程中取得的成就。



持份者的參與

我們一直與主要持份者接觸，以了解他們對我們可持續發展的擔憂。這種參與對於我們評估可持續發展和實施 ESG 計劃的優先次序非常重要。我們通過各種渠道與持份者進行雙向溝通。因此，我們不僅可以識別制定業務策略的機遇和挑戰，還可以促進我們的企業社會責任。

我們的持份者群組和參與渠道

下圖顯示出我們與持份者的各種溝通渠道：

持份者	溝通渠道	持份者	溝通渠道
員工 	<ul style="list-style-type: none"> 員工評估會議 內部問卷調查 部門會議 員工福利活動 內聯網和電子郵件通信 研討會、講習班和培訓 	股東及投資者 	<ul style="list-style-type: none"> 股東和投資者會議 公司網站及公司查詢電郵、傳真、電話
客戶 	<ul style="list-style-type: none"> 與客戶會面 銷售代表及項目統籌員 問卷調查 	業界組織 	<ul style="list-style-type: none"> 建築幕牆裝飾協會的代表 協會的查詢和問卷調查 研討會、行業法規、最新技術資料
供應商及分包商 	<ul style="list-style-type: none"> 實體和電話會議 業界研討會 實地講解及培訓 項目經理之間的協作 問卷調查 	政府及監管機構 	<ul style="list-style-type: none"> 電話查詢熱線 法規研討會 政府/監管機構的公告和刊物 政府/監管機構的問卷調查
金融機構 	<ul style="list-style-type: none"> 實體會議和電話諮詢 研討會 	社區及非政府組織 	<ul style="list-style-type: none"> 參加社區活動 慈善捐贈和企業贊助 社區新聞

重要性評估

每年，我們都會進行全面的重要性評估，以確定相關和重要的 ESG 層面以進行報告。通過與持份者的接觸，我們可瞭解他們的擔憂，並會優先對他們重要關注的問題作出報告。我們對這種重要性評估採用系統性的做法，具體如下：

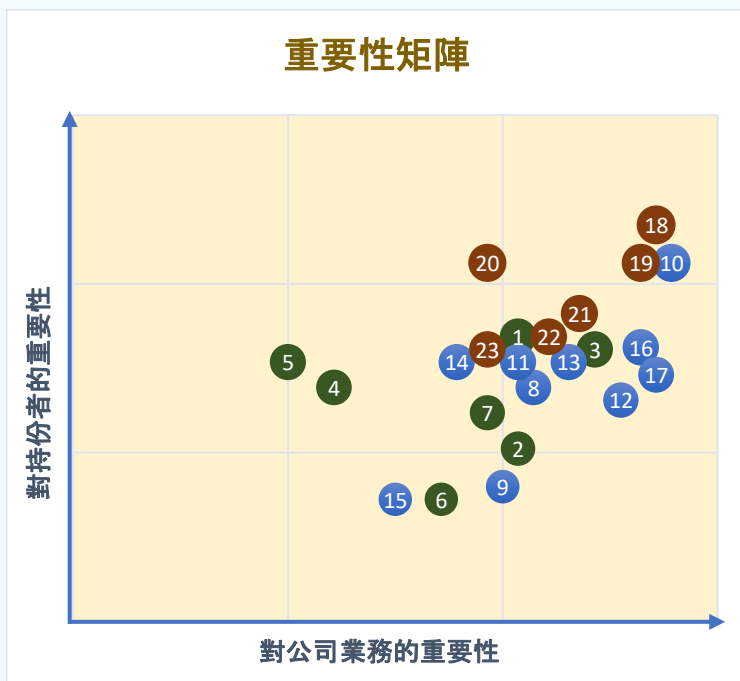


重要主題及其優先次序

前 10 位重要 ESG 主題	1	質量保證、產品健康與安全
	2	職業健康和 safety
	3	客戶滿意度
	4	反貪腐
	5	反競爭行為
	6	侵犯知識產權
	7	能源消耗
	8	客戶數據隱私保護
	9	選擇供應商慣例
	10	性別和種族多樣性與平等機會

2022 年重要性矩陣

以下是我們對主題的重要性所得出的結果。



環境	社會的可持續性發展	負責任的管治
1 空氣污染物和溫室氣體排放	8 僱傭慣例 – 招聘、晉升、薪酬和福利、工作時間等	18 質量保證、產品健康與安全
2 有害及無害廢棄物	9 勞動力和員工流失分析	19 客戶滿意度
3 能源消耗	10 職業健康和 safety	20 客戶數據隱私保護
4 耗水量和水源	11 員工發展與培訓	21 侵犯知識產權
5 包裝材料的使用	12 性別和種族多樣性與平等機會	22 選擇供應商慣例
6 本公司的活動對環境和天然資源的影響	13 人權與反歧視	23 供應鏈中的環境和社會責任風險
7 氣候變化對本公司的影響	14 童工和強迫勞工	
	15 社區投資	
	16 反貪腐	
	17 反競爭行為	

環景保護



氣候變化

氣候變化可能會對我們的業務營運產生很大的財務影響，而我們也關心它將對我們服務的社區產生的巨大影響。

我們認識到氣候變化對業務營運造成的威脅，包括業務中斷、對資產的直接損害和供應鏈中斷。它增加了極端天氣事件的嚴重程度，如超級颱風，洪水，極端溫度波動等。這些事件影響著我們的生活和經濟活動。

我們致力於管理業務運營中面臨的與氣候相關風險和機遇。我們使用企業風險管理框架識別和評估與氣候相關的風險。我們的營運部門識別和評估與氣候相關的風險，並建議適當的內部控制措施和風險緩解措施。我們的風險委員會和高級管理層則負責監督與業務相關風險的重要性和影響。我們的董事會最終負責管理氣候相關風險，並制定策略行動以盡量減少其影響。

通過參考氣候相關財務信息披露工作組（「TCFD」）的建議，G&M 在這一年中進行了氣候風險重要性評估，以進一步了解我們的氣候風險敞口。我們評估及報告與氣候相關的重大實體和轉化風險及其對財務的影響。我們根據 TCFD 的建議，在管治、策略、風險管理和指標這四個核心類別下總結了與氣候相關的披露。本報告第 19 頁總結了我們的氣候相關目標和指標，包括溫室氣體排放、能源消耗和減少廢物。

以下是已確定的與氣候相關的實體和過渡風險以及實施的緩解措施摘要：

實體風險	影響	緩解措施
氣溫升高及增加炎熱天數	<ul style="list-style-type: none"> 在戶外工作的員工可能遇到中暑。 降低戶外工作效率。 因病導致的工作日損失。 	<ul style="list-style-type: none"> 建築工地提供飲用水設施，為員工降溫。 制定指引以加強工人對暑熱相關疾病的認識。 要求現場主管密切監控工作時間表，並妥善安排工人的休息時間。
颱風及大雨引致暫停營運	<ul style="list-style-type: none"> 工作中斷導致勞動力成本增加和收入損失。 重新安排恢復計劃會增加營運成本。 	<ul style="list-style-type: none"> 評估緊急恢復計劃以趕上項目進度。 在颱風災害來臨之前做好人手規劃。
惡劣天氣導致供應鏈中斷	<ul style="list-style-type: none"> 材料短缺影響在建工程。 更高的替代材料更換成本。 由於工程延誤引至聲譽受損，而導致業務減少。 	<ul style="list-style-type: none"> 實施應急管理程序。 加強與供應商的聯繫，以確保及時交貨，和確保後備材料有現貨。

過渡風險	影響	緩解措施
政府關於碳中和或低碳經濟的新政策	<ul style="list-style-type: none"> 由於更嚴格的能源管理措施和低碳設備的更換，導致營運成本增加。 適應新業務常規的實施成本。 	<ul style="list-style-type: none"> 設定碳減排目標和計劃。 持續為員工提供節能企業文化培訓和教育。
引入環保建築法規和常規	<ul style="list-style-type: none"> 對安全、環保材料和結構設計的附加監管要求。 現有的管理和施工方法已經過時。 	<ul style="list-style-type: none"> 我們定期向員工提供對法規新要求培訓，以確保他們能夠滿足新標準。 探索新的環保材料和施工方法。

機遇	可能的影響
可持續的產品和服務	<ul style="list-style-type: none"> 開發具有適應氣候能力的外牆和幕牆可以提高競爭地位，並可適應不斷轉變的客戶偏好。 在政府努力轉向低碳經濟的過程中，通過與政府合作建立新市場。
適應氣候的能力	<ul style="list-style-type: none"> 為了應對氣候變化的相關風險，制定提高效率 and 生產流程等適應性行動來降低營運成本。

我們正在監測和應對與氣候相關的風險，以減少對我們業務的不利影響。我們將繼續通過加強我們在氣候風險減緩和適應策略方面的努力，來加強我們適應氣候的能力。

環保管理

氣候變化、污染和過度開發自然資源都對我們的社區和大自然系統的長期可持續性構成重大威脅。我們從事建築行業，我們要對建築施工造成的環境影響負責。我們的目標是通過控制營運的能源消耗來減少碳足跡，並通過努力減少、再用、和回收來盡量減少廢棄物，從而實現創造更環保綠色環境的目標。

我們將環境保護和保育的考慮因素納入我們的策略性業務規劃、工程項目招標、工程項目規劃和工程項目執行，從而管理環境風險。我們制定所有營運部門的職責和權限，以確保所有環境風險控制措施和程序得到妥善執行。



遵守法規

我們致力遵守與香港有關環境保護的若干法律及規例，這是我們持續改善環保表現的基礎。由於我們大部分的安裝工程由分包商在建築工地內完成，我們要求他們嚴格遵守所有相關的環境法例和規例，並採取緩解措施和工作程序，以減少對環境的不利影響。

我們要求建築工地的員工及分包商嚴格遵守下列環保法律及規例：

遵守香港的環保法規

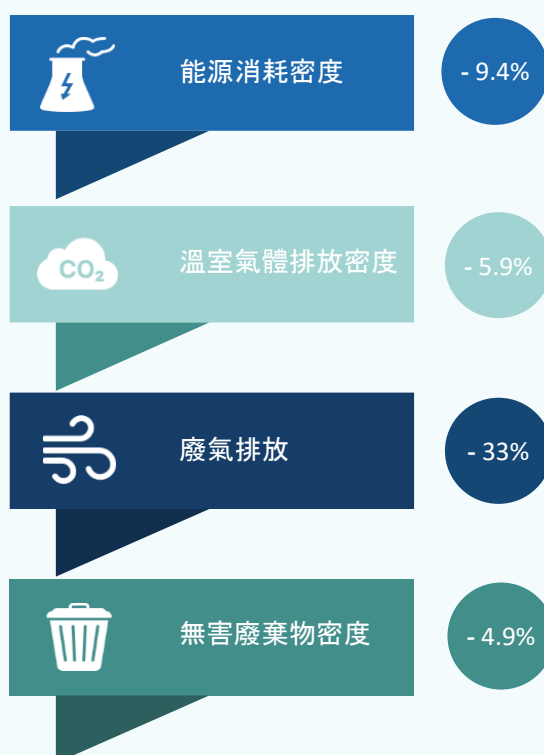
- 空氣污染管制條例
- 噪音管制條例
- 廢物處理條例
- 公共衛生及市政服務條例

於報告期內，我們並無發現任何違反上述對本集團有重大影響的有關廢氣和溫室氣體排放、於水和土地的排污以及產生有害及無害廢棄物的法律和規例的情況。

排放和資源管理

為了減輕全球氣候變化風險和創造更綠色環境，作為我們努力的一環，G&M 旨在積極減少我們的碳足跡。

2022 年與去年相比的焦點



能源消耗

儘管我們不是總承包商，也不會在我們的建築項目中消耗大量能源，但我們仍然意識到，作為企業公民，我們有責任透過提高能源效率和降低排放來減少對環境的負面影響。在日常營運中，我們的辦公室及建築工地辦事處所消耗的電力是本集團的主要能源消耗，佔總能源消耗的 80% 以上。它也是本集團溫室氣體排放的主要來源。因此，為了減少我們的碳足跡並提高能源效率，我們更加關注工作場所的節電措施。

2022 年，我們的用電量比上一年增長了 2.4%。這一增長是由於本年內新建築項目的啟動。這些新建築項目需要在辦公室進行大量的設計工作，導致在辦公室工作的時間更長。此外，隨著 COVID-19 疫症的威脅逐漸減少，2022 年員工在家工作的情況減少了。

為了提高能源效率和減少碳足跡，我們在日常營運中實施了各項措施。部份舉措總結如下：

- 每月監測能源消耗，並調查任何顯著差異。
- 設置適當的室溫。
- 電腦設置為自動待機或睡眠模式。
- 不使用時關閉所有電子設備和照明。

雖然汽油消耗不是我們的主要能源消耗來源，但盡可能節約資源仍然很重要。今年，我們車輛的汽油消耗量比去年大幅減少了 28%。減少主要是由於我們已採取措施減少私家車作商業用途。我們還鼓勵同事在可行的情況下乘坐公共交通工具。

由於今年汽油消耗量大幅減少，儘管耗電量增加，但集團的整體能源消耗略微下降 7.3%。由於年內員工平均人數增加，人均能源消耗密度進一步下降 9.4%。

關鍵績效指標 – 能源消耗					
年份	汽油	汽油	電力	總能源消耗	能源消耗密度*
	(公升)	(千瓦時)	(千瓦時)	(千瓦時)	(千瓦時/員工)
2022	3,041	29,467	114,932	144,399	1,337
2021	4,487	43,480	112,253	155,733	1,476
轉變	-32.2%	-32.2%	+2.4%	-7.3%	-9.4%

* 按年內平均員工人數計算。

溫室氣體排放和廢氣排放

與工業化前的水平相比，氣候變化的風險已經使全球努力將全球溫度暖化限制在 2°C 以下。G&M 認識到我們在應對氣候變化挑戰方面的作用。我們盡最大努力製定減緩氣候變化措施，以減少我們的碳足跡。

電力消耗是我們業務營運碳排放的主要來源。購買電力產生的間接溫室氣體排放量佔集團總碳足跡的 68% 以上。在報告期內，由於年內耗電量增加，我們的範圍 2 溫室氣體排放量輕微增加 3.8%。

我們的範圍 1 溫室氣體排放完全歸因於我們車輛使用的燃料，佔集團 2022 年溫室氣體排放總量約 10%。為了減少排放到大氣中的溫室氣體排放，我們採取了許多措施。為了保持其性能和能源效率，我們對車輛進行了例行維修和保養。我們使用高品質的汽油來提高燃油效率，減少碳排放和空氣污染物。我們亦監控車輛的使用，以防止不必要的燃油消耗。於報告期內，我們的車輛溫室氣體排放量大幅減少 31.9%。

在整個報告期內，我們能夠將範圍 3 的間接溫室氣體排放量略微減少 5.9%。我們的範圍 3 排放量大部份來自棄置於堆填區的廢紙，約佔集團溫室氣體排放總量的 21.7%。為了盡量減少棄置紙張對環境的不良影響，我們收集了超過 580 公斤的廢紙進行回收。我們會繼續採取各種節紙措施管理用紙，例如使用電子文件、雙面列印、使用回收紙製作草稿文件等。

在報告期內，我們員工的商務飛行大大減少。在這方面，商務飛行是範圍 3 排放量的另一個來源，有關排放量大幅減少了 70%。為了實現這一目標，我們特意選擇在附近地區的供應商為我們的建築項目提供建築材料，因此，我們的員工需要乘飛機拜訪供應商的次數大大減少。為了進一步減少我們的碳足跡，我們通過視頻會議的方式為客戶、供應商、分包商和員工提供更多的遠程會議和協作解決方案。這意味著我們可以減少面對面會議的出差，從而顯著減少碳足跡。

全年溫室氣體排放總量減少了 3.5%，人均溫室氣體排放密度也減少了 5.9%。

關鍵績效指標 – 溫室氣體排放**					
年份	範圍 1	範圍 2	範圍 3	溫室氣體 排放總量	溫室氣體 排放密度*
	車輛汽油	購買電力	廢紙/航空出差		
	(噸 CO ₂ -e)	(噸 CO ₂ -e)	(噸 CO ₂ -e)	(噸 CO ₂ -e)	(噸 CO ₂ -e / 員工)
2022	8.1	54.5	17.4	80.0	0.740
2021	11.9	52.5	18.5	82.9	0.786
轉變	-31.9%	+3.8%	-5.9%	-3.5%	-5.9%

* 以年內平均員工人數計算

** 計算廢氣排放及溫室氣體排放的排放系數取自《中電可持續發展報告》、《港燈電力投資可持續發展報告》、《中華人民共和國生態環境局(2019)及《香港聯合交易所環境關鍵績效指標匯報指引》

由於減少了汽車的使用，油耗和行駛里程減少了 30%以上。因此，報告期內的汽車廢氣排放量平均大幅下降約 33%。由於消耗的汽油減少，硫氧化物（“SO_x”）減少了約 32%。由於行駛里程減少，氮氧化物（“NO_x”）和顆粒物（“PM”）也減少了約 34%。

關鍵績效指標 – 廢氣排放**			
年份	NO _x (千克)	SO _x (千克)	PM (千克)
2022	2.43	0.0447	0.179
2021	3.67	0.0660	0.270
轉變	-33.8%	-32.3%	-33.7%

** 計算廢氣排放及溫室氣體排放的排放系數取自《中電可持續發展報告》、《港燈電力投資可持續發展報告》、《中華人民共和國生態環境局(2019)及《香港聯合交易所環境關鍵績效指標匯報指引》

盡量減少廢棄物及增加回收

保護自然資源是我們負責任環境管理的優先事項之一。減少、再用和回收材料和廢物不僅可以減少對環境的負面影響，而且對企業也有利。

2022 年焦點



由於我們的建築項目是由分包商執行，因此我們不會直接產生有害廢棄物。儘管如此，我們會經常監控分包商，以確保任何有害廢棄物須按照法律及規例妥善處理。至於業務營運過程中產生的無害廢棄物，我們會繼續堅持「減少、再用及回收」的原則。

我們收集有用的剩餘材料，以供其他項目中再用。對於不能再用的特殊剩餘材料和設備，將被出售或進行回收處理。我們產生的其他無害建築廢棄物由我們的分包商收集，並按總承包商的要求棄置於指定地點內。

與去年相比，我們繼續努力於報告期內減少約 110 公斤或 2.9% 的其他一般無害廢棄物。平均每名員工的排放密度也下降了 4.9%。我們生產的其他一般無害廢棄物的種類主要是廢紙、辦公用品和辦公室的一般垃圾。無害廢棄物由樓宇的物業管理公司收集，作進一步處理和處置。在我們的辦公室，打印機和傳真機旁邊放置了回收箱，用於收集廢紙。今年，我們回收了 585 公斤廢紙。我們還回收碳粉和墨盒，以避免污染。我們努力在廢物管理中採用最佳實踐，並負責任地處理所有廢棄物。

關鍵績效指標 - 無害廢棄物		
年份	無害廢棄物數量 (噸)	無害廢棄物密度* (噸/員工)
2022	3.73	0.0346
2021	3.84	0.0364
轉變	-2.9%	-4.9%

* 以年內平均員工人數計算

用水管理

在我們的辦公室，我們不會消耗大量的水。我們的用水包括飲用水和辦公室清潔。用水由市政府供應，我們在取用水方面沒有任何問題。我們無法測量辦公室的用水量，因為用水是由辦公室所在的物業管理公司提供。然而，我們仍會提高員工的節約用水意識，減少不必要的浪費用水。

在我們的建築工地內，用水由總承建商供應，並由我們的分包商消耗。我們無法控制水的來源和消耗。但是，我們會提醒員工和分包商遵守總承包商發出的建築工地用水指引或做法。在報告期內，我們就各項目採購適當水量和物色水源方面並無遇到任何問題。

包裝物料

由於我們的業務性質，一般不需要使用包裝物料。我們並無因使用包裝物料而對環境造成重大影響。

環境及自然資源

我們致力於通過將綠色理念融入日常營運中來防止對環境的不利影響和保護自然資源。我們委聘分包商在建築工地進行建築工程。而我們的營運並不會對環境直接造成重大影響。我們承認於建築工地進行建築工程可能會對我們的環境造成重大影響。我們會密切留意分包商進行的工程，以確保他們嚴格遵守所有有關保護環境及自然資源的法律及規例。雖然我們的辦公室營運不會對環境和自然資源造成重大影響，但我們的員工充分意識到透過減少、再用和回收廢棄物、及節能以保護環境。

我們的項目經理會確保我們的分包商在施工期間採取適當措施，以減少對環境產生不利影響，有關措施如下：

- 設備在符合許可的噪音水平的情況下使用，並保持有關設備處於良好狀態。
- 在許可的施工時間內進行建築工程。
- 在操作會造成噪音的設備時，必要時使用隔音屏障。
- 將一般廢棄物和建築廢物分開，並棄置於總承包商指定的垃圾收集站。

我們努力提高員工和其他持份者的環保意識，特別是分包商和供應商。我們致力於實施和推廣環保措施和實踐，以確保我們業務的可持續發展，使我們的未來更美好。



我們 2025 年的 環保目標

我們 2025 年的環保目標

為了追求卓越的環保目標，我們不斷探索改善環保績效的機會。我們已根據 2020 年的基線設定了 2025 財政年度的環保目標，以鞏固我們改進績效的策略。

類別	2020 年基線	2025 年目標
能源消耗	214,592 千瓦時	減少 40% 至 128,800 千瓦時
CO ₂ 排放	108.2 噸 CO ₂ -e	減少 40% 至 65 噸 CO ₂ -e
廢棄物	3.2 噸	減少 15% 至 2.7 噸

我們的計劃及行動

- 逐步以電動車代替汽油車
- 鼓勵員工使用公共交通工具
- 使用更多視像會議來減少陸路和飛行旅程
- 更換更節能的電器和照明設備
- 鼓勵員工在辦公室節約用電
- 鼓勵員工多使用無紙化通訊，共重複使用用過的紙張作為草稿
- 員工於辦公室養成更環保的習慣，減少使用即棄用品，並盡量回收廢物循環再用

2022 年的進度

- 與 2020 年相比，我們在 2022 年的能源消耗減少了 32%，因為我們新裝修的總部節省了大量電力。我們使用 LED 照明和廣泛採用自然光，並安裝了更節能的電器。我們通過減少用於業務的車輛來降低油耗。
- 與 2020 年相比，我們在 2022 年減少了 26% 的碳排放量。
- 我們回收了 585 公斤廢紙。
- 儘管 2022 年的廢棄物量仍高於 2020 年，但我們在 2022 年取得了進展，與去年相比減少了 2.9%。



社會可持續性

珍惜人才

我們相信 G&M 最重要的資產是我們的員工，我們每天都在努力維護他們。

僱傭常規及勞工準則

強大而穩定的員工隊伍對於公司的績效和成功至關重要。在 G&M，毫無疑問，員工是我們業務中最寶貴的資產，為了保持穩定的員工隊伍，我們致力於培養一種促進員工的身心健康的工作場所文化，以增加他們的歸屬感。我們還投資於員工的職業發展，增強他們的知識並激發他們的創造力，以應對業務發展和商業可持續性帶來的挑戰。

為了維護員工的權益和福利，及確保具有競爭力的薪酬和職業發展機會，我們制定了全面的人力資源政策和程序，包括招聘、解僱、試用期、晉升、工作時間、休息時間、平等機會、種族多元化、反歧視和其他待遇和福利。我們一直奉行以下一系列套基本的人力資源政策：

G&M 的人力資源原則

- 為我們的員工提供其地區具有競爭力的僱傭條款和條件。
- 尊重員工的人權和隱私。
- 促進平等就業機會，公平對待和不歧視每個員工的國籍、性別、婚姻狀況、種族、宗教、年齡以及與其工作表現無關的身體或精神缺陷。
- 為我們的員工提供一個具有良好工作與生活平衡的工作場所，讓他們可以滿意和自豪地完成任務。
- 不容忍童工和強迫勞動。
- 遵守所有適用的僱傭法律和規例。

我們的人力資源政策和程是根據所有相關法律及規例制定的，我們嚴格遵守香港和中國有關僱傭方面的勞工法律及規例。

遵守的僱傭法規	於香港
	<ul style="list-style-type: none"> • 僱傭條例 • 僱員補償條例 • 最低工資條例 • 強制性公積金退休福利計劃條例 • 性別歧視條例 • 殘疾歧視條例 • 家庭崗位歧視條例 • 種族歧視條例
	於中國
	<ul style="list-style-type: none"> • 勞動法 • 勞動合同法

我們尊重所有基本人權，禁止任何形式的童工或強制勞工。我們員工的權利受到良好保護，有關其僱傭的主要條款和條件於其聘書內全面載述。僱傭關係乃屬自願性質，且我們在與員工溝通前不會任意更改。員工可根據其聘書及相關的人力資源政策，在給予合理時間的通知後自由離職。

我們亦訂有禁止僱用童工的政策和程序。我們的人力資源部門會審核附有申請人相片及顯示其年齡的身份證明文件，以防止僱用童工。我們會定期檢討僱傭實務，以確保符合《僱傭條例》及其他有關童工及強制勞工的規例。在本報告所述期間，沒有關於童工或強制勞工的案件呈報。

於報告期內，我們並無發現任何不遵守對本集團有重大影響的有關僱傭及勞工準則的法律及規例的情況。

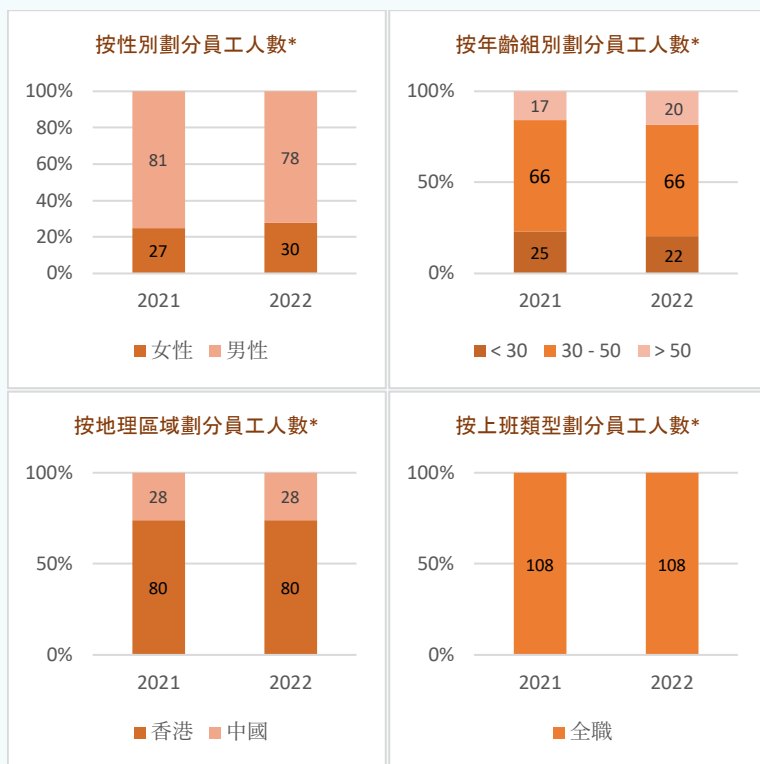
招聘、挽留及獎勵人才

為了保持員工隊伍的質素和穩定性，我們會根據候選人的知識、工作經驗、技能、態度和承擔在平等的基礎上選擇候選人。為了保持我們的競爭力，我們盡最大努力吸引和挽留我們的人才。我們尊重他們，提供彈性的工作安排和具有競爭力的薪酬和福利，並提供充足的專業發展機會。

我們按照根據人才的個人資歷、工作經驗和工作表現進行獎勵。我們採用按績論賞的方式，以確保我們的員工得到與其績效成比例的獎勵。我們按照員工的表現及年度業務績效，於財政年終時會發放具吸引力的績效獎金。我們還向選定的員工授予股票期權，以激勵他們為業務成功作出貢獻。

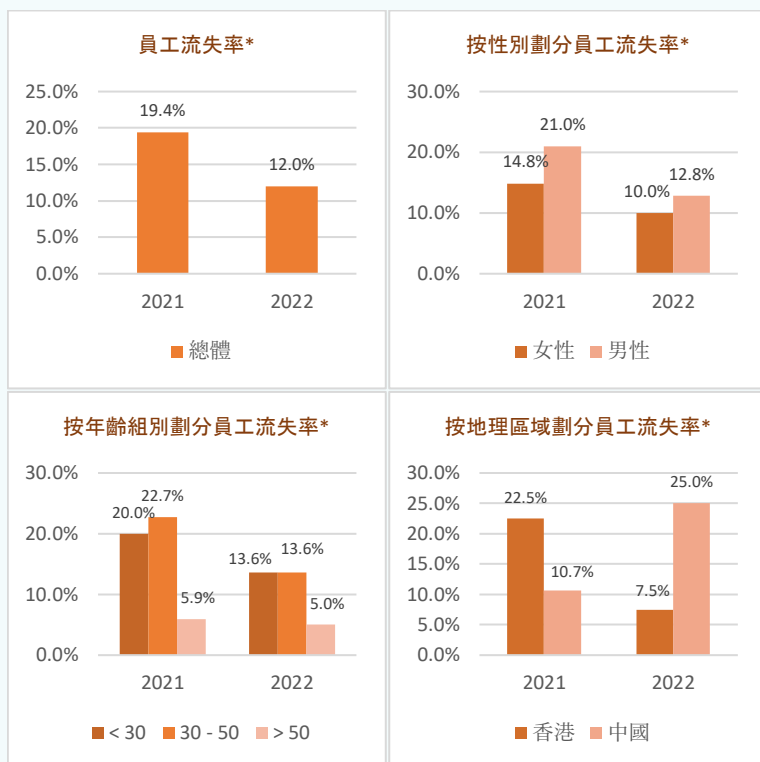
年度表現評估是通過員工與其主管之間的正式溝通和會面進行的。它還成為酌情獎金、加薪和晉升的基準。透過該表現評估，亦能識別員工的培訓及發展需求，以促進他們的專業發展及提升他們的能力。截至 2022 年 12 月 31 日，我們的員工總數為 108 人（2021 年：108 人）。

員工人數明細



* 按人數表示員工人數。

員工流失率



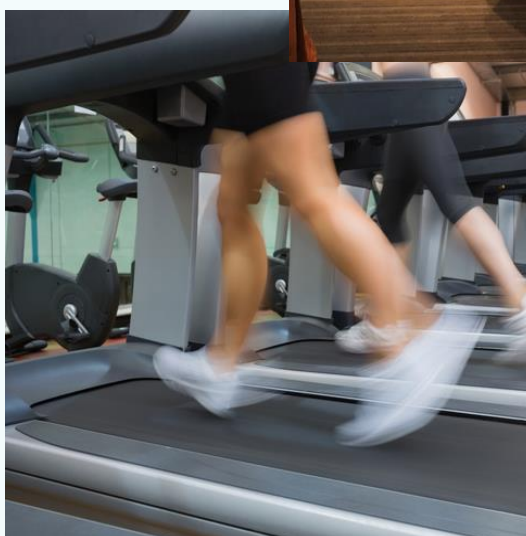
* 流失率的計算是指定類別中在一年內離職的員工人數除以指定類別的員工總數。

工作與生活平衡

我們努力確保員工在工作與生活之間取得良好的平衡。我們的目標是創造一個工作環境，讓每個員工都能平衡工作和家庭生活、利用不同的假期來支持他們對家庭照顧、自我發展等的需求。目前，我們實行有薪和無薪休假的政策，以滿足員工的需求。我們的員工在受僱第三年後將可享有 11 至 21 天的有薪年假。除有薪年假外，我們還提供一些照顧家庭的支援假，例如有薪婚姻假和節日有薪假，以及靈活的兼職工作和無薪休假。當員工需要參加專業認證課程考試或參加與工作相關的短期課程時，我們亦為他們提供全額薪酬休假。為了保護我們的員工免受 COVID-19 疫症的侵害，我們為每針疫苗接種提供兩天的疫苗接種假期。

過去兩年，由於 COVID-19 疫症，我們減少了員工的社交活動，以按照香港政府建議的社交距離措施。報告期內，隨著疫情逐漸緩解，我們恢復了一些員工社交活動，以增進他們在職場上的人際關係。我們在餐廳組織了耶誕節和農曆新年的午餐聚會，並在辦公室舉辦了生日派對和節日午餐聚會。年內，為促進員工身體健康，我們於辦公室附近的健身中心購買了公司健身會籍，讓香港的員工能隨時免費使用健身設施。

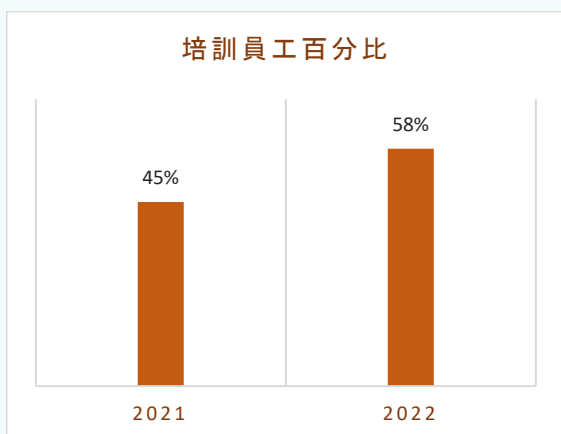
我們盡力靈活應對突發事件及意外情況，例如颱風、大規模交通中斷、疫症等。倘員工面對人身安全問題，我們可讓他們在家工作或提前下班。



人才培訓及發展

為了在行業中保持競爭力，我們意識到投資於人才的重要性。知識和技能是建立強大而投入的員工隊伍的關鍵組成部分。我們營造持續學習的環境，並通過在職培訓和廣泛的外部培訓課程支援員工的職業和自我發展。我們的目標是通過獲得必要的技能來幫助我們的員工的專業自我發展，以滿足行業不斷變化的需求，並應對我們業務的增長。

我們鼓勵員工追求持續進修及學習，除了由高級管理層提供的在職培訓及研討會外，我們亦資助員工參加外部培訓和教育課程。在完滿修畢認可和批准的職業或專業課程後，他們通常可取回課程費全額費用。



在報告期內，我們為 58%（2021 年：45%）的員工提供了各種外部和內部培訓課程。每位員工的平均培訓時數為 3.5 小時（2021 年：6.1 小時）。

	參加培訓員工百分比		平均培訓時數 (小時/員工)	
	2022	2021	2022	2021
性別				
- 女性	22%	20%	1.1	4.2
- 男性	78%	80%	4.5	6.7
僱傭類別				
- 董事及管理層	10%	16%	4.5	3.9
- 一般員工	90%	84%	3.5	6.2

在報告期內，我們亦為員工提供外部培訓，以滿足他們工作的具體需要和職業發展。以下是提供的外部培訓和發展課程的摘要：

外部培訓課程的類型	<ul style="list-style-type: none">• 幕牆工程高級課程• 建築信息模擬課程• 建築工程合約行政及建築紛爭處理課程• 建築工作安全及工地安全培訓課程• 電腦軟件訓練課程• 香港上市條例更新及合規課程• 稅務、公司秘書及審計有關課程• 氣候風險管理課程
提供的組織	<ul style="list-style-type: none">• 香港建築幕牆裝飾協會• 香港建造學院• 香港安全培訓會• 律師事務所• 會計師事務所• 其他機構

健康和 safety

在建築行業營運，我們的首要任務是確保員工以及可能受到我們營運所影響的其他人士（包括分包商和公眾）的健康、安全和福祉。我們對員工健康和安全的承諾使我們超過基本的法律合規要求。我們會為施工操作上的健康和 safety 進行定期風險評估，並由風險委員會監督。我們會定期檢討有關健康和 safety 的內部監控政策及措施，並在有需要時實施糾正行動計劃及風險緩減措施。這些系統化的程序有助於促進工作場所的健康和 safety，以防止或減少發生事故。

確保工作場所的安全

我們制定了安全手冊「安全計劃」，規定了員工及分包商必須遵守的安全控制措施和內部規則。在每個建築工地，每個建築項目都委派一名安全主管，為工人提供安全課程和 safety 指示，並進行現場 safety 檢查。

我們亦訂有內部事故受傷報告政策和保存內部事故記錄。當有事故發生後，都必須立即向項目管理團隊報告。如果事故涉及分包商的工人，項目管理團隊經調查後，可向分包商發出警告信，要求其提高 safety 標準。分包商的安全歷史是我們在招標過程中績效評估的一部分，以確保他們遵守我們的 safety 標準和指示。

為保持員工的工作環境安全及健康，我們為工作場所進行定期安全檢查，並定期審視現有設施以確保員工安全。我們亦訂有維持工作環境質素的政策及措施，如禁止在室內吸煙、定期清潔辦公室及提供辦公室急救包。

培養安全意識

我們通過員工簡介會和培訓來補充我們的安全手冊。我們為在建築工地工作的員工提供定期的安全培訓，以提高他們的安全意識。我們為所有新員工提供有關行業安全標準和法規的安全入職培訓。我們也希望分包商嚴格遵守我們的安全政策，並將這些要求納入招標文件和分包商合同約中。我們在每個建築項目中的安全主管都會向分包商的工人提供安全簡報和指示，以使我們的安全期望與他們的工作保持一致。

保護員工免受 COVID-19 疫症的侵害

儘管 COVID-19 疫症的影響在 2022 年逐漸減弱，但我們仍然採取了預防措施，以保護員工在工作場所內免受病毒的不利影響，並確保業務連續性。我們繼續定期在辦公室進行深度清潔和消毒，要求在工作時佩戴口罩，並安排視像和電話會議以取代實體會議等。

遵守法規

我們的員工和分包商必須嚴格遵守以下法律及規例。

遵守健康與安全法律及規例	於香港
	<ul style="list-style-type: none">• 工廠及工業經營條例• 佔用人法律責任條例• 職業安全及健康條例• 建築地盤(安全)規例• 建造業工人註冊條例
	於中國
	<ul style="list-style-type: none">• 職業病防治法

過去三年，本集團錄得的員工因工死亡事故為零，員工因工受傷事故亦為零。在報告期內，我們並無發現任何重大違反上述對本集團產生重大影響的關於提供安全的工作環境和保護障員工避免職業性危害的法律及規例的情況。

關顧社區

我們致力於通過對社區產生積極影響，使我們的業務更具可持續性。

為了促進我們與本地社區的關係，我們利用財政資源來滿足我們社區的不同需求。我們不僅幫助社區和世界其他地區的兒童和貧困家庭，還致力於幫助我們社會的健康和體育運動。今年，我們通過向不同的慈善組織捐款實現了我們的目標。年內捐款總額約為港幣 19,200 元（2021 年：港幣 179,000 元）。隨著香港對 COVID-19 疫症限制的解除，以及社會逐漸恢復正常，我們期待能參與更多社區的各種慈善活動，我們將繼續致力於支持我們的社區和有需要的人。

關愛兒童和弱勢社群

我們繼續向下列慈善機構捐款，以幫助我們的社區和世界其他地區的弱勢社群。

香港世界宣明會

世界宣明會是一個全球性的慈善機構，為生活在貧困中的兒童提供救援，並為遭受貧困、饑餓、健康和戰爭等之苦的人提供援助。透過向世界宣明會捐款，我們希望能夠盡力減輕有需要的人的痛苦。

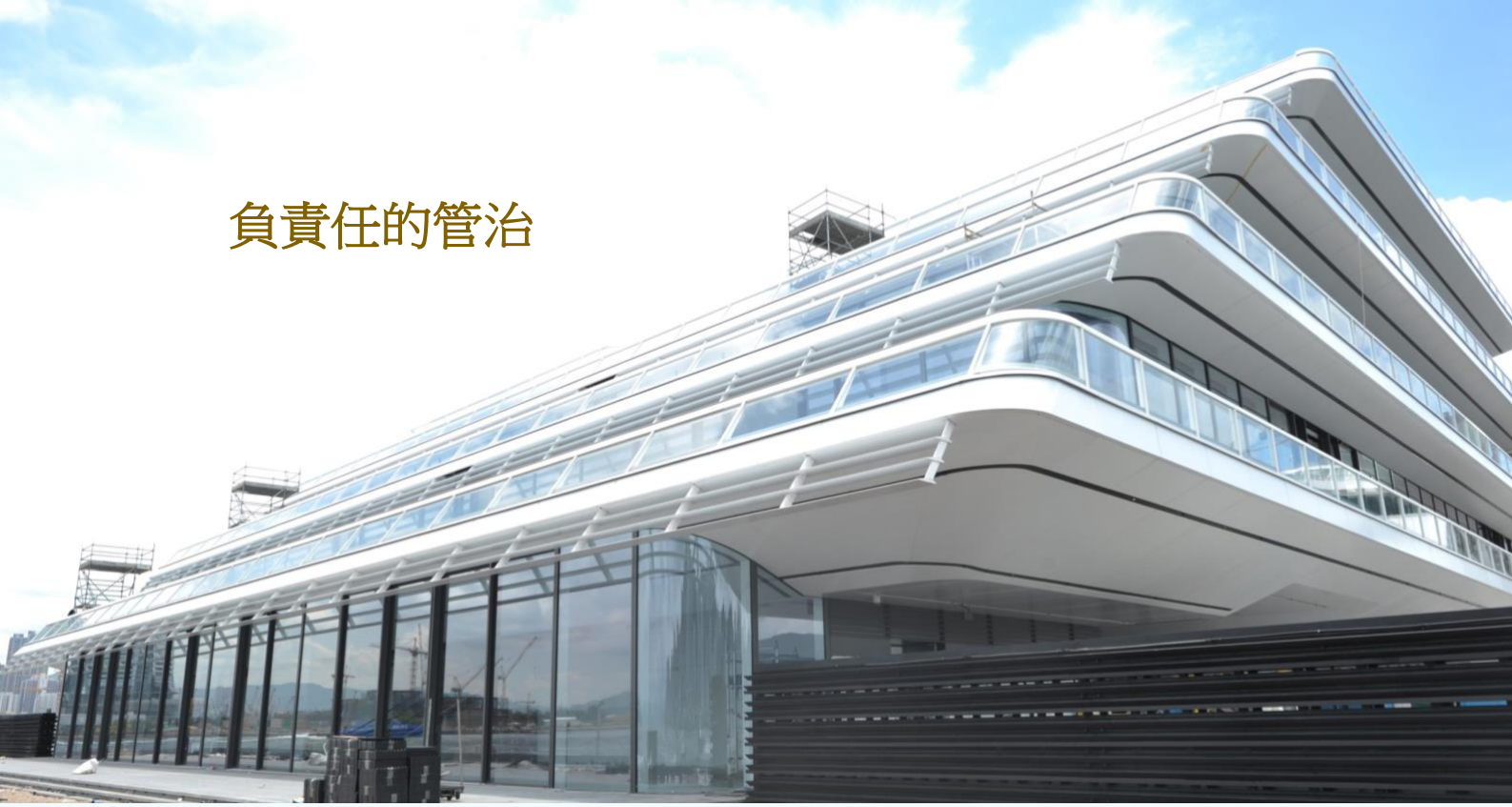
香港救助兒童會

救助兒童會是一個世界性的慈善機構，旨在創造一個世界，讓所有兒童能夠在饑餓和疾病中生存，享有基礎教育的權利，並受到保護，免受暴力和戰爭的侵害。我們相信每個孩子都值得擁有未來。藉著支持救助兒童會，我們希望能夠努力為兒童建設一個更美好的未來和一個可持續的世界。

支持香港體育發展

自 2021 年，我們是「飛越啟德」贊助計劃的贊助公司。「飛越啟德」是一家慈善基金，旨在支援本地體育及促進本地社區的健康。「飛越啟德」的成立旨在為不同年齡和背景的市民提供參與運動的機會，並啟發他們透過參與運動來發展個人技能和專長。還透過體育和健體相關活動促進及推廣身心健康，造福社區。

負責任的管治



對客戶及公眾負責

我們致力於為客戶提供負責任，並具備優質、安全和可靠性的產品及工程。

對客戶的承諾

G&M 對品質和可靠性的執著在我們業務的核心價值中體現。我們把客戶放在首位，相信客戶的成功就是我們的成功。我們努力滿足客戶的要求，並提供優質、安全、可靠的產品和工程。我們通過提供可持續發展的服務來支持客戶的可持續發展需求，包括結構計算和施工圖、材料採購、材料製造和加工安排、安裝工程以及完工後的維修和保養服務。

在進行項目招標及交付予客戶時，我們的員工必須遵守本公司所訂立的以下承諾：

- 客戶對產品的安全、質量及耐用程度的滿意度是我們的首要任務。
- 提供符合國際認可的質量標準和法律要求，以及安全可靠的產品和服務。
- 為客戶提供創新的產品。
- 為客戶的項目施工時，須盡量減少對公眾和環境的影響。

產品安全

在我們品質保證措施中，安全是至關重要。若我們的外牆和幕牆建築工程有缺陷，將會對公眾造成危險。在進行工程時，我們務必確保工人的安全，而在進行工程時及完工後，我們務必確保公眾的安全。當我們的工程師設計項目時，安全因素是我們的首要考慮因素。附有結構計算、施工圖、製造技術和安裝方法的詳細建議書須經由合資格的項目建築師批准。

我們的員工有職責奉行以下有關提供產品和服務的安全政策：

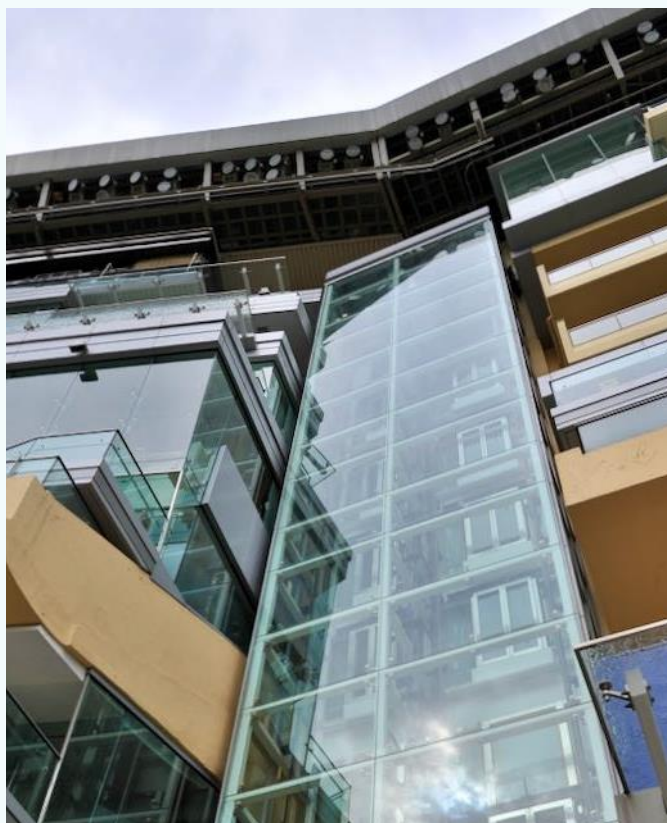
- 符合國際品質標準，如 ISO9001：2015 及和法律規定。
- 減輕在產品使用時因意外而可能對人造成的任何傷害。
- 在設計產品時，確保不會對使用該產品的人士造成危害。
- 維護本公司的風險管理體系，以持續識別安全問題並作出評估、匯報及改善。

在報告期內，我們已交付的項目沒有因安全和健康理由而須回收或須要重新修整。我們亦未有接獲客戶對項目工程的重大投訴，項目工程的小缺陷已由項目經理於施工過程中處理及修正。

品質保證

我們致力向客戶提供優質及可靠的建築工程及可持續發展的解決方案。我們的業務按照一套符合 ISO 9001：2015 品質標準的程序下營運，以監控我們的工作流程從而滿足客戶的品質要求。因外，大眾可以放心使用我們可改善生活的耐用產品。

我們會為每個建築項目成立一個項目管理團隊，由項目經理領導，對項目進行監督及管理，並與客戶和分包商溝通，確保項目品質。我們的合資格設計工程師負責系統設計和結構計算，以評估設計和安裝工程的可行性，再提交給客戶和屋宇署審批。幕牆必須符合《建築物（建造）規例》所載的特定要求，並須經由獨立實驗室進行一系列測試，以確保其性能符合屋宇署要求的嚴格安全標準。



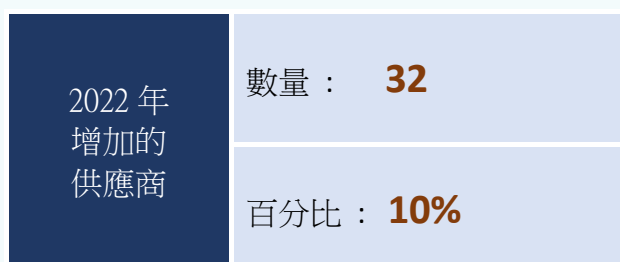
所有使用的物料須在每個項目開始之前，由客戶指定或先由客戶批准。我們只使用正版的物料及由客戶批准，並嚴禁使用任何侵犯正版品牌知識產權的冒牌物料。

在施工工程進行中，我們的項目經理會處理客戶提出的所有不滿和投訴，並於施工現場快速糾正相關情況。項目經理會就客戶提出的任何重大問題，如需要番工，向最高管理層尋求指引。

在項目完成後，G&M 會根據合約所載條款向客戶提供保養期，並在玻璃和防水工程等若干方面提供保修。由於我們參與設計及建造的每個階段，我們能夠有效地監察項目的進度，盡量減少與原先設計可能出現的重大偏差。

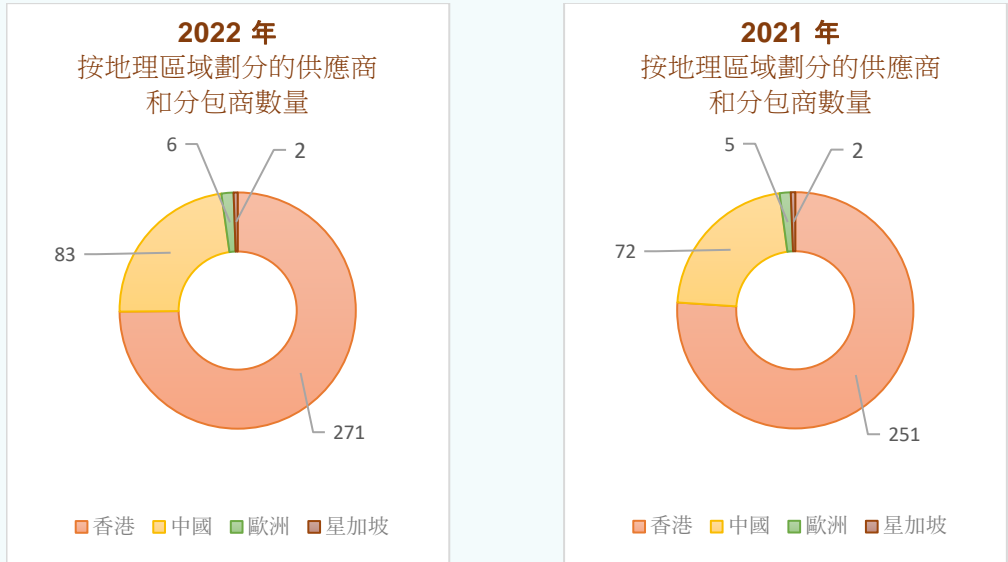
於報告期內，我們並無發現任何違反會對本集團有重大影響的有關產品責任法律及規例的情況。

負責任的採購



供應商和分包商提供的產品和服務的質量對於我們的可持續營運至關重要。除了質量方面的考慮，G&M 還致力於與願意支持可持續發展和人權的供應商合作。我們通過風險管理、負責任的採購以及密切監察供應商和分包商來應對供應鏈挑戰。為確保營運效率、降低採購物流風險及減少運輸所產生的碳足跡，在選擇過程中本地供應商會獲優先考慮。為了證明我們對降低供應鏈風險的承諾，以及我們在選擇供應商方面的平等原則，我們在 2022 年將供應商數目擴大了 10%。

我們的供應商主要供應建築物料，如鋁、金屬和玻璃，並提供物料加工服務。我們聘請分包商進行平台幕牆安裝工程。截至 2022 年年底，我們的認可供應商名單上共有 362 家供應商和分包商，其中 75% 來自香港，23% 來自中國。我們努力與供應商保持良好的關係，並維持龐大的供應商基礎，以減輕過度依賴單一供應商內在風險，以及因氣候變化對物料運輸所產生的風險。



G&M 倡導綠色採購常規，我們優先考慮符合我們的 ESG 標準和目標，並能證明他們對環境和社會負責任的供應商。在批核新供應商和分包商時，我們會評估他們的公司背景、服務範圍、技術能力、工作背景、品質和安全記錄，以及他們的環境和社會績效。潛在的供應商和分包商必須提供關於其專業資格、技術標準和符合當地環保要求的證明文件。新批准的供應商和分包商將加到認可供應商及分包商名單中。我們備存認可供應商及分包商名單，並會定期作出審查，以確保只有合資格的供應商和分包商才能參與我們的建築項目。我們的採購活動遵循一套公平及具透明度的邀約報價流程，嚴禁任何利益衝突、賄賂和不當行為。

環境和社會責任是我們選擇供應商分包商標準的一部分。我們所有的供應商和分包商都必須遵守相關的環境和社會法律及規例。我們為供應商和分包商進行年度評估，以評估他們的績效，以確保他們符合我們的社會和環保要求。在供應商和分包商合約中加入了有關環境和社會事項的條款，以提高他們對環境和社會責任的意識。另一方面，我們也鼓勵我們的供應商和分包商評估其社會和環境風險，以確保他們遵守相關法律及規例。

通過定期和深入的溝通和長期合作，我們集團和業務合作夥伴的可持續價值觀能與我們的客戶保持一致。我們的許多供應鏈政策、產品品質和責任政策都是與客戶和業務合作夥伴密切合作制定和實施的。我們將繼續制定和更新可持續發展政策和指引，與供應商和分包商分享最佳常規，並監察其產品和服務的品質。

反貪污

正直、誠實、公平、公正和合乎道德的商業行為是本集團的核心價值觀。通過向員工推廣這種道德文化，我們創造了一個廉潔和公平的商業環境，為我們業務的可持續發展奠定了堅實的基礎。

我們嚴禁一切形式的賄賂和腐敗行為，並且不容忍員工或代理人在進行本集團業務過程中的發生任何形式或在任何情況下的腐敗行為。我們已清楚訂明在本集團的政策內，我們的管理層、員工及代理人必須嚴格遵守《防止賄賂條例》。

根據我們的政策，我們要求員工申報任何合理地預計會引起利益衝突的情況。我們也訂立政策以便適當處理和匯報員工遇到的利益衝突。我們行為守則載列有關我們的業務合作夥伴之間贈送和接受禮物的指引，以確保所有員工遵守公司政策。我們定期為董事和員工提供反貪污培訓，以提高他們對反貪污的認識和知識。在 2022 年，我們邀請廉政公署為員工舉辦反貪污講座，參予員工包括 1 名董事及 10 名高級管理人員和一般員工。

我們已訂立舉報政策，為員工提供渠道和指引，以安全和保密的方式舉報集團內任何不當、舞弊或違規行為。所有舉報個案均予以保密，並進行徹底調查。如有必要，調查報告將送交主席及審核委員會。在證實有關個案屬實後，我們會採取適當的糾正或紀律處分。

於報告期內，概無任何對本集團或本集團員工提出有關貪污行為的已呈報訴訟案件。

香港聯交所《環境、社會及管治報告指引》索引

層面	描述	頁
強制披露規定		
管治架構	由董事會發出的聲明，當中載有下列內容： (i) 披露董事會對環境、社會及管治事宜的監管； (ii) 董事會的環境、社會及管治管理方針及策略，包括評估、優次排列及管理重要的環境、社會及管治相關事宜（包括對發行人業務的風險）的過程；及 (iii) 董事會如何按環境、社會及管治相關目標檢討進度，並解釋它們如何與發行人業務有關連。	5-6
匯報原則	描述或解釋在編備環境、社會及管治報告時如何應用下列匯報原則： 重要性：環境、社會及管治報告應披露：(i) 識別重要環境、社會及管治因素的過程及選擇這些因素的準則；(ii) 如發行人已進行持份者參與，已識別的重要持份者的描述及發行人持份者參與的過程及結果。 量化：有關匯報排放量／能源耗用（如適用）所用的標準、方法、假設及／或計算工具的資料，以及所使用的轉換因素的來源應予披露。 一致性：發行人應在環境、社會及管治報告中披露統計方法或關鍵績效指標的變更（如有）或任何其他影響有意義比較的相關因素。	3, 7-10
匯報範圍	解釋環境、社會及管治報告的匯報範圍，及描述挑選哪些實體或業務納入環境、社會及管治報告的過程。若匯報範圍有所改變，發行人應解釋不同之處及變動原因。	3

香港聯交所《環境、社會及管治報告指引》索引（續）

層面	描述	頁
A. 環境		
層面 A1: 排放物		
一般披露	有關廢氣及溫室氣體排放、向水及土地的排污、有害及無害廢棄物的產生等的： (a) 政策；及 (b) 遵守對發行人有重大影響的相關法律及規例的資料。	14-19
關鍵績效指標 A1.1	排放物種類及相關排放數據。	16
關鍵績效指標 A1.2	直接（範圍 1）及能源間接（範圍 2）溫室氣體總排放量（以噸計算）及（如適用）密度。	16
關鍵績效指標 A1.3	所產生有害廢棄物總量（以噸計算）及（如適用）密度。	不適用於披露
關鍵績效指標 A1.4	所產生無害廢棄物總量（以噸計算）及（如適用）密度。	17
關鍵績效指標 A1.5	描述所訂立的排放量目標及為達到這些目標所採取的步驟。	19
關鍵績效指標 A1.6	描述處理有害及無害廢棄物的方法，及描述所訂立的減廢目標及為達到這些目標所採取的步驟。	17, 19
層面 A2: 資源使用		
一般披露	有效使用資源（包括能源、水及其他原材料）的政策。	13-15, 18
關鍵績效指標 A2.1	按類型劃分的直接及／或間接能源（如電、氣或油）總耗量（以千個千瓦時計算）及密度。	14-15
關鍵績效指標 A2.2	總耗水量及密度。	不適用於披露
關鍵績效指標 A2.3	描述所訂立的能源使用效益目標及為達到這些目標所採取的步驟。	19
關鍵績效指標 A2.4	描述求取適用水源上可有任何問題，以及所訂立的用水效益目標及為達到這些目標所採取的步驟。	18
關鍵績效指標 A2.5	製成品所用包裝材料的總量（以噸計算）及（如適用）每生產單位佔量。	不適用於披露
層面 A3: 環境及天然資源		
一般披露	減低發行人對環境及天然資源造成重大影響的政策。	13-18
關鍵績效指標 A3.1	描述業務活動對環境及天然資源的重大影響及已採取管理有關影響的行動。	18
層面 A4: 氣候變化		
一般披露	識別及應對已經及可能會對發行人產生影響的重大氣候相關事宜的政策。	11
關鍵績效指標 A4.1	描述已經及可能會對發行人產生影響的重大氣候相關事宜，及應對行動。	12

香港聯交所《環境、社會及管治報告指引》索引（續）

層面	描述	頁
B. 社會		
僱傭及勞工常規		
層面 B1：僱傭		
一般披露	有關薪酬及解僱、招聘及晉升、工作時數、假期、平等機會、多元化、反歧視以及其他待遇及福利的： (a) 政策；及 (b) 遵守對發行人有重大影響的相關法律及規例的資料。	20-23
關鍵績效指標 B1.1	按性別、僱傭類型、年齡組別及地區劃分的僱員總數。	22
關鍵績效指標 B1.2	按性別、年齡組別及地區劃分的僱員流失比率。	22
層面 B2：健康與安全		
一般披露	有關提供安全工作環境及保障僱員避免受職業性危害的： (a) 政策；及 (b) 遵守對發行人有重大影響的相關法律及規例的資料。	25-26
關鍵績效指標 B2.1	過去三年（包括匯報年度）每年因工亡故的人數及比率。	26
關鍵績效指標 B2.2	因工傷損失工作日數。	26
關鍵績效指標 B2.3	描述所採納的職業健康與安全措施，以及相關執行及監察方法。	25-26
層面 B3：發展及培訓		
一般披露	有關提升僱員履行工作職責的知識及技能的政策。描述培訓活動。	24-25
關鍵績效指標 B3.1	按性別及僱員類別劃分的受訓僱員百分比。	24
關鍵績效指標 B3.2	按性別及僱員類別劃分，每名僱員完成受訓的平均時數。	24
層面 B4：勞工準則		
一般披露	有關防止童工及強制勞工的： (a) 政策；及 (b) 遵守對發行人有重大影響的相關法律及規例的資料。	20-21
關鍵績效指標 B4.1	描述檢討招聘慣例的措施以避免童工及強制勞工。	21
關鍵績效指標 B4.2	描述在發現違規情況時消除有關情況所採取的步驟。	21

香港聯交所《環境、社會及管治報告指引》索引（續）

層面	描述	頁
營運慣例		
層面 B5：供應鏈管理		
一般披露	管理供應鏈的環境及社會風險政策。	30-31
關鍵績效指標 B5.1	按地區劃分的供應商數目。	31
關鍵績效指標 B5.2	描述有關聘用供應商的慣例，向其執行有關慣例的供應商數目，以及相關執行及監察方法。	30-31
關鍵績效指標 B5.3	描述有關識別供應鏈每個環節的環境及社會風險的慣例，以及相關執行及監察方法。	30-31
關鍵績效指標 B5.4	描述在揀選供應商時促使多用環保產品及服務的慣例，以及相關執行及監察方法。	31
層面 B6：產品責任		
一般披露	有關所提供產品和服務的健康與安全、廣告、標籤及私隱事宜以及補救方法的： (a) 政策；及 (b) 遵守對發行人有重大影響的相關法律及規例的資料。	28-30
關鍵績效指標 B6.1	已售或已運送產品總數中因安全與健康理由而須回收的百分比。	29
關鍵績效指標 B6.2	接獲關於產品及服務的投訴數目以及應對方法。	29
關鍵績效指標 B6.3	描述與維護及保障知識產權有關的慣例。	30
關鍵績效指標 B6.4	描述質量檢定過程及產品回收程序。	29-30
關鍵績效指標 B6.5	描述消費者資料保障及私隱政策，以及相關執行及監察方法。	不適用於披露
層面 B7：反貪污		
一般披露	有關防止賄賂、勒索、欺詐及洗黑錢的： (a) 政策；及 (b) 遵守對發行人有重大影響的相關法律及規例的資料。	32
關鍵績效指標 B7.1	於匯報期內對發行人或其僱員提出並已審結的貪污訴訟案件的數目及訴訟結果。	32
關鍵績效指標 B7.2	描述防範措施及舉報程序，以及相關執行及監察方法。	32
關鍵績效指標 B7.3	描述向董事及員工提供的反貪污培訓。	32

香港聯交所《環境、社會及管治報告指引》索引（續）

層面	描述	頁
社區		
層面 B8：社區投資		
一般披露	有關以社區參與來了解營運所在社區需要和確保其業務活動會考慮社區利益的政策。	27
關鍵績效指標 B8.1	專注貢獻範疇。	27
關鍵績效指標 B8.2	在專注範疇所動用資源。	27

聯絡我們

我們歡迎您對我們的 ESG 計劃和報告提出意見和建議，以提高我們的可持續發展價值。請通過電子郵件至 gmhk@gm-eng.com.hk 與我們分享您的觀點。

香港新界

葵涌貨櫃碼頭路 77-81 號

大鴻輝中心一期 11 樓

+852 23990289